

# PRZEGLĄD PRZEMYSŁOWO-HANDLOWY



Z DODATKIEM GAZETA GIEŁDOWA I LOSOWAŃ  
CZASOPISMO, POŚWIĘCONE SPRAWOM PRZEMYSŁU, HANDLU I FINANSÓW.

ADRES REDAKCJI I ADMINISTR.  
ŻŁOTA 5.— TEL. 57-30 i 195-03.  
Konto w P. K. O. № 1465.

WYCHODZI DWA RAZY NA MIESIĄC.  
WARSZAWA — WRZESIEŃ 1922.

REDAKTOR PRZYJMUJE WE  
WTORKI I SOBOTY OD 6—7;  
RĘKOPISÓW NIE ZWRACA SIĘ.

## Nasz kredyt Państwowy.

**P**otrzeby państw współczesnych są tak wielkie, że o ich zaspokojeniu z bieżących dochodów skarbowych mowy być nie może. Przytem zaspokojenie tych potrzeb niekiedy wybiega daleko poza żywot jednego pokolenia, służąc na długie lata, a nawet stulecia, pokoleniom następnym (bite drogi publiczne, regulacja rzek, kanały, koleje żelazne, gmachy monumentalne i t. d.)

Na faktach powyższych opiera się uzasadnienie kredytu publicznego, w danym razie państwowego. Zwłaszcza państwa młode, jak Polska, bez kredytu żyć i istnieć nie mogą. Czy można sobie wystawić, aby z bieżących dochodów skarbowych było możliwe pokrycie wszystkich potrzeb publicznych naszego państwa? Potrzeby te są tak liczne, tak wielkie, a jednocześnie tak nieodzowne, że tylko dochody, osiągnięte z kredytu, wystarczyć mogą na ich zaspokojenie.

Jak wiadomo, kredyt państwowy może być zewnętrzny i wewnętrzny. W pierwszym wypadku wierzycielem bywają obce państwa, lub, co się częściej zdarza, obcy kapitaliści. Tego rodzaju kredyt nie jest w chwili obecnej dla nas łatwy do osiągnięcia. Kapitał zagraniczny nie ma jeszcze zaufania do Polski, jako do solidnego dłużnika, lub stawia warunki, zbyt ciężkie do przyjęcia. Pozostaje zatem, przynajmniej na razie, kredyt wewnętrzny, i tą właśnie formą kredytu posługiwać się musimy dla zaspokojenia potrzeb najpilniejszych, potrzeb chwili bieżącej. A chwila taka znów nadeszła.

Niedoskonałość naszej młodej administracji podatkowej, jakoteż niewyrobienie podatkowe i nie-uświadomienie gospodarcze większej części naszego społeczeństwa sprawiają, że aparat podatkowy nie może osiągnąć wszystkich płatników i pociągnąć ich w stopniu należyty do uiszczenia się z powinności płatniczych wobec Państwa. Praktyka skarbową udowodniła, że w takich wypadkach skutecznymi bywają pobory nadzwyczajne, jak daniny publiczne i różnego typu pożyczki krótkoterminowe.

Taką właśnie pożyczkę uchwalił świeżo Sejm Ustawodawczy. Opiera się ona na następujących, głównych zasadach.

Upoważnia się ministra skarbu do wypuszczenia 8% państwowej pożyczki złotej z 5 letnim od daty wypuszczenia terminem spłaty. Wysokość każdorazowej emisji określi rada ministrów na wniosek ministra skarbu.

Obligacje pożyczki złotej są wypuszczane w odcinkach, opiewających częściowo na złote polskie, częściowo na marki polskie. Sumę nominalną, oraz stosunek odcinków, jak również warunki emisji ustali minister skarbu.

Ośmioprocentowa państwowa pożyczka złota zabezpiecza się całym zapasem kruszcowym Polskiej Krajowej Kasy Pożyczkowej.

Procenty od pożyczki w wysokości 8 od stałe płacone są za każde półrocze z dołu w dniu 1 października i 1 kwietnia każdego roku, przycem procenty, przypadające od części obligacji opiewających na złote polskie, płacone są w do-



larach Stanów Zjednoczonych Ameryki Północnej lub we frankach szwajcarskich według stosunku, odpowiadającego równi walutowej każdej z tych walut do złotego polskiego, lub też w markach polskich, podług kursu na giełdzie warszawskiej wspomnianych walut z ostatniego miesiąca przed terminem płatności kuponów.

Wybór waluty płatności służy ministrowi skarbu.

Po upływie pięcioletniego terminu pożyczką spłacona będzie po cenie nominalnej, przymem części obligacji, opiewające na złote, spłacone będą w dolarach Stanów Zjednoczonych Ameryki Północnej, lub frankach szwajcarskich, według stosunku, odpowiadającego równi walutowej każdej z tych walut do złotego polskiego, lub też w markach polskich, podług kursu na giełdzie warszawskiej wspomnianych walut z ostatniego miesiąca przed terminem płatności. Wybór waluty płatności służy ministrowi skarbu. Temuż ministrowi służy prawo wykupu pożyczki w terminie wcześniejszym od wskazanego, za wypowiedzeniem sześciomiesięcznym, jednak nie wcześniej, niż po upływie trzech lat od daty emisji.

Obligacje 8-procentowej państwowej pożyczki złotej mogą być przedstawione do spłaty w ciągu lat 30 od daty wypuszczenia, kupony w ciągu lat 5 od dnia ich płatności. Kupony te wolne są od podatków od kapitałów i rent i przyjmowane będą przy uiszczaniu ceł, podatków i opłat państwowych.

Obligacje pożyczki złotej mają wszelkie prawa papierów pupilarnych i przyjmowane będą, jako wadja, przy licytacjach, kaucje akcyzowe i celne, kaucje przy zawieraniu kontraktów ze skarbem państwa oraz kaucje, składane do depozytów wszelkich instytucji rządowych.

Nowy typ pożyczki jest z wielu względów korzystny dla nabywców. Zapewnia pewien zysk na kursie przy kupnie, ponadto zabezpiecza nabywców przed ryzykiem kursowym, gdyż mieszany typ obligacji wprowadza pierwiastek wzajemnej asekuracji: w razie spadku kursu marki polskiej wzrośnie odpowiednio wartość odcinka złotego i odwrotnie, w razie wzrostu kursu marki polskiej zysk na odcinku markowym zrównoważy stratę na odcinku złotowym.

Ustawa nie przewiduje przymusowego lombardu w Polskiej Krajowej Kasie Pożyczkowej, albowiem doświadczenie z dotychczasowymi pożyczkami wykazało, iż w znacznej części wracały one drogą lombardu do P. K. K. P. unieważniając tem samem efekt walutowy. Tak np. pożyczki Odrodzenia krótko i długo terminowej sprzedano do dnia 31 grudnia 1921 roku 12 miliardów 800 milionów, w tymże dniu zaś było zastawione w P. K. K. P. 6 miliardów 364 miliony, co równa się sfinansowaniu znacznej

części pożyczki przez P. K. K. P. Wszelako zastrzeżenie powyższe nie wyłącza, w razie obojnego porozumienia, lombardu w naszej centralnej instytucji finansowej.

Jak widać z powyższego, warunki te są niezwyczajnie korzystne dla przyszłych nabywców pożyczki złotej. To też powodzenie tej pożyczki oraz jej efekt ostateczny, powinny być bardzo znaczne, zwłaszcza, jeżeli się zważy, że pojemność naszego rynku pieniężnego jest bardzo duża, aczkolwiek zasoby gotówkowe bywają niekiedy głęboko ukryte, zwłaszcza u drobnych właścicieli rolnych.

Nie jest też wyłączone, że pożyczką tą zainteresuje się w pewnym stopniu, również kapitał zagraniczny, szczególnie zaś w tych krajach, w których rynki pieniężne są mniej lub więcej nasycone markami polskimi. W niemałym stopniu powodzenie pożyczki zależne będzie od umiejętnej propagandy, jaką w tym kierunku zapewne będzie prowadzona.

T. W.



### Podwyższenie stawki przekazu czekowego Pocztowej Kasy Oszczędności.

Dyrekcja Pocztowej Kasy Oszczędności zaawidamia, iż od dnia 15 września wysokość sumy, na jaką opiewać może jeden przekaz czekowy płatny w urzędach pocztowych I-iej klasy, podwyższa się do 1.000.000 marek.

Urzędami tymi są obecnie:

Bielsko 1 (Śląsk Cieszyński), Białystok 1, Brześć Litewski 1, Bydgoszcz 1, Częstochowa, Drohobycz 1, Gniezno 1, Grodno, Grudziądz 1, Inowrocław, Jarosław, Jasło, Kalisz 1, Kielce, Kraków 1, Kołomyja 1, Leszno, Lublin 1, Lwów 1, Łomża, Łódź 1, Nowy Sącz 1, Ostrów pozn., Piotrków, Płock, Poznań 1, Poznań 3, Przemyśl 1, Radom, Rzeszów 1, Sosnowiec, Stanisławów 1, Starogard, Tarnów 1, Tarnopol 1, Tezew 1, Toruń 1, Warszawa 1, Wilno 1 i Włocławek.

Przekazy czekowe płatne we wszystkich pozostałych urzędach pocztowych i agencjach opiewać mogą najwyżej na sumę 100.000 mk.

Uczestnikom obrotu czekowego Pocztowej Kasy Oszczędności radzimy informację powyższą wyciąć i zachować.



## Wzrost cen na rynkach światowych i w Polsce.

Zmiany jakim ulegały ceny na rynkach światowych, poczynając od wybuchu wojny do chwili obecnej, zdaniem statystyka National City Bank w New-Jorku, były uwidoczniane w Stanach Zjednoczonych w sposób bardziej ścisły niż w krajach europejskich. St. Zjednoczone rozporządzają bowiem jednolitym systemem rejestracji cen światowych towarów przywożonych i wywożonych, a nadto waluta amerykańska w czasie wojny i po wojnie nie ulegała takim wahaniom, jak waluta europejska. Ustawodawstwo handlowe w St. Zjedn. wymaga oznaczenia cen przywożonych towarów według cen, płaconych w krajach pochodzenia. W ten sposób w St. Zjedn. ustalane są ceny wszelkich towarów według cen notowanych na rynku w kraju pochodzenia. Ceny towarów wywożonych określone są według wysokości cen, obowiązujących w chwili opuszczenia portu wywozowego.

Cena bawełny surowej, przywożonej do St. Zjedn., wynosiła przeciętnie w r. 1913 za funt ang. 18 cent. W r. 1915 cena ta spadła, w r. 1917 wzrosła do 30 cent., w 1920—do 46 cent., w r. 1921 wynosiła przeciętnie 23.74 cent. i wzrosła w marcu r. 1922 do 26.3 cent. Bawełna krajowa w r. 1913 wynosiła 13 cent., w r. 1914 spadła poniżej 10 cent., w 1920 płacono za nią przeciętnie 35.73 cent., w r. 1921 — 16.1 cent. i w marcu 1922 — 18 cent. Cena pszenicy wzrosła z 1.59 cent. za funt (1913) do 4.56 cent. w r. 1920, w r. 1921 płacono za nią przeciętnie — 2.57 cent. W r. 1922 ceny pszenicy znowu wzrosły. Szczególnie b. znacznym wahaniom ulegały ceny cukru. W r. 1912 płacono za funt ang. 2 cent., w r. 1919 — 5.6 cent., w r. 1920—12.6, w r. 1921—3.9 i r. b. — 5.9 cent.

Wahaniom cen surowców odpowiadają wahania cen wyrobów przemysłowych. Ceny towarów tekstylnych, przywożonych do St. Zjedn. wzrosły z 75 cent. za funt, w r. 1913 do 1.48 dol. w r. 1920, obecnie zaś spadły do 1 dol. Towary zaś wywożone wzrosły z 20 cent. (1913) do 89 cent. za funt w roku 1919, w r. 1921 spadły do 55 cent., w r. zaś bieżącym wynoszą one 58 cent.

Jak widzimy z powyższych wywodów, w r. b. ceny na rynkach światowych uległy powszechnie wyższe w porównaniu z r. 1921. Na poparcie tego, nadmienimy jeszcze, iż za kawę, przywożoną z Ameryki Połudn. płać obecnie w St. Zjedn. 12 $\frac{1}{2}$  cent. za funt ang., podczas gdy w r. 1921 płacono przeciętnie 9.6 cent.. Również cena kakao wzrosła z 7.4 cent. za funt (1921 r.) do 8.8 cent. (marzec 1922 r.) cena zaś herbaty z 16.2 cent. do 21

cent. (marzec 1922 r.) skóry podrożały z 19.5 cent w r. 1921 na 21 $\frac{1}{2}$  cent. za funt w pierwszym kwartale r. 1922. Za surowy jedwab płacono w r. 1921 przeciętnie 4.98 dol., w pierwszym zaś kwartale r. b. — 6.25 dol.

Z 75 artykułów, których ceny notowane są przez rząd St. Zjedn. A. P., niemal wszystkie one obecnie wykazują wzrost cen. Wogóle trzeba zauważyć, iż ceny w chwili obecnej na rynkach światowych wciąż jeszcze są o 50% wyższe, niż w r. 1913.

O stałym wzroście cen w r. b. świadczą również ostatnie zestawienia wskaźników cen, ustalonych przez Federal Reserve Board.

(Ceny z r. 1913 = 100)

Rok i miesiąc	Surowiec i nieprzeobrażone środki żywnościowe.	Półfabrykaty i materiały półmiejscowe.	Artykuły spożywcze w stanie gotowym.	Wskaźniki ogólne.
Czerwiec 1920	258	265	267	262
Grudzień 1920	176	171	187	179
Czerwiec 1921	133	140	154	142
Grudzień 1921	140	127	153	142
Styczeń 1922	141	127	150	142
Luty „	145	127	155	146
Marzec „	147	126	157	147
Kwiecień „	150	129	156	149
Maj „	164	137	160	158
Czerwiec „	169	141	164	162

Z powyższej tabelki wynika, iż ceny, które w r. 1921 uległy powszechnemu spadkowi, w r. b. znowu wzrastają i zwyżka ich wciąż się utrzymuje. Ceny artykułów żywnościowych i surowców wzrosły nawet ponad poziom cen ze stycznia r. 1921.

W Anglii w r. b. drożyzna również dała się we znaki i ceny wciąż zwyżkowały, poczynając od m. stycznia. W ostatnich czasach dała się zauważyć pewna tendencja ku stabilizacji cen. Świadczą o tem wskaźniki cen hurtowych, ustalonych przez tygodnik „The Economist”.

Ceny z lipca r. 1914 = 100.

Koniec miesiąca	Produkty roślinne i mięso.	Inne środki żywnościowe i tytoń.	Tekstylia	Minerały	Różne	Ogólna wskaźnik.
Czerwiec 1920	261	263	415	278	281	305
Grudzień „	233	229	209	261	230	231
Czerwiec 1921	203	188	158	210	185	188
Grudzień „	159	180	180	164	168	170
Styczeń 1922	157	186	173	158	167	167
Luty „	164	182	168	150	169	166
Marzec „	169	195	168	151	161	167
Kwiecień „	174	189	164	152	160	167
Maj „	180	186	175	153	159	170
Czerwiec „	174	192	184	149	160	171
Lipiec „	172	190	181	153	163	171



Z 44 artykułów w lipcu r. b., 16 artykułów podróżowało, ceny 17 artykułów pozostały bez zmiany i tylko 11 artykułów wykazało ceny nieco niższe. Ceny artykułów żywnościowych w związku ze zbiorami i widokami na pomyślne ich rezultaty nieco potaniały, lecz naogół w stopniu minimalnym i wciąż są jeszcze znacznie wyższe, niż na początku r. b. Nieco spadły ceny również wyrobów włókienniczych, co przypisać należy ich nadmiarowi na rynku. Ceny natomiast minerałów i innych towarów wzrosły. Szczególnie ogromny wzrost wykazują ceny węgla, co pozostaje w związku ze strajkiem górników w St. Zjedn.

Naogół trzeba stwierdzić, iż ceny w Anglii wykazują w ostatnich czasach coraz mniejsze wahania w przeciwieństwie do czasów wojennych, jakkolwiek dalekie są one jeszcze od poziomu cen przedwojennych. Faktem jest jednak, iż ceny w Anglii, podobnie, jak i na całym świecie, w r. b. kształtowały się zwykłowo.

Wzrost cen w Polsce szeroka publiczność zazwyczaj tłumaczy sobie jedynie spadkiem waluty polskiej i pogorszeniem się finansów państwowych. Niewątpliwie w tej interpretacji jest wiele słuszności i odpowiadają jej poniekąd zapatrywania rzeczników t. zw. w nauce ekonomii teorii ilościowej. Niemniej jednak interpretacja ta nie wyjaśnia wszechstronnie zagadnienia wzrostu cen. Nie zawsze bowiem można ustalić bezpośredni związek między zmianami w ilości pieniędzy w obiegu a wahaniami cen, na które wpływ decydujący wywierają również zupełnie inne czynniki. W miarę, jak stosunki gospodarcze między Polską a Europą Zachodnią coraz bardziej się zacieśniają, zależność cen w Polsce staje się coraz większą od cen na rynkach światowych. Jest np. faktem niewątpliwym, że ceny zboża na giełdzie zbożowej w Warszawie coraz mniej różnią się od cen na giełdach w Liverpoolu i Berlinie. To samo mniej więcej można powiedzieć o cenach nafty i przetworów naftowych, węgla i t. p.

Wystarczy porównać wahania wskaźników cen z wahaniami kursu marki polskiej i zmianami w ilości banknotów w obiegu, by przekonać się, że ceny wzrastały w miesiącach, kiedy zdawało się, iż marka polska stabilizuje się, a tempo zadłużenia skarbu i emisji banknotów stawało się coraz powolniejsze. Niezapoznając oddziaływania stanu naszych finansów i wahań marki polskiej na ceny, uważamy, iż na poziom cen u nas wywierają wpływ b. doniosły również konjunktury światowe. O ile więc pragnie się dokładnie zba-

dać przyczyny u nas tych, czy innych wahań cen, nie można tych badań ograniczać wyłącznie do sytuacji wewnętrznej w kraju, lecz należy prowadzić je łącznie z badaniami konjunktur, panujących na rynkach światowych. Wtedy niewątpliwie dojdziemy do wniosku, iż wzrost drożyzny, jaki nastąpił u nas w r. b. i ze szczególną mocą w chwili bieżącej, w znacznym stopniu tłumaczy się powszechnym wzrostem cen na rynkach światowych, od których zależność nasza w obecnym stanie obrotu handlowego, coraz bardziej zbliżającego się do wolnej wymiany handlowej, wydać się musi objawem zupełnie naturalnym.

*Leon Pączewski.*

## OD ADMINISTRACJI.

Wskutek podróżenia papieru i ogólnych kosztów wydawniczych, zmuszeni jesteśmy podnieść wysokość prenumeraty

za kwartał III do Mk. 2000, oraz

„ „ IV „ „ 3000. —

Prosimy Szan. Prenumeratorów o przekazanie należności za ubiegły oraz bieżący kwartał na konto czekowe Nr. 1465 Pocztovej Kasy Oszczędności w Warszawie.





## Targi Lipskie.

Jesienne targi w Lipsku wywołały szczególne zainteresowanie w roku bieżącym ze względu na wyjątkowy kryzys walutowy, jaki obecnie przeżywają Niemcy.

Z tego też powodu dajemy obszerniejszy opis tych targów, które wogóle zresztą powinny bliżej obchodzić naszych kupców i przemysłowców.

„Jarmark wzorów“ mieścił się w 73 dużych domach, 4—5 i 6-piętrowych, rozrzuconych na licznych ulicach centrum handlowego. Pozatem „jarmark techniczny“ mieścił się w 17 budynkach i specjalnych hallach maszyn.

Specjalni tłumacze udzielali objaśnień cudzoziemcom.

Z Polski przyjechało wyjątkowo dużo kupców, którzy ludzili się, że z powodu spadku marki niemieckiej będą mogli nabywać tanio towary. Niemcy jednak wnet podwyższyli bardzo znacznie ceny wszelkich towarów.

Utrzymanie i nocleg przyjezdnych również podrożały ogromnie.

Kupcy nawet urządzili demonstrację przeciw fabrykantom. Był to pochód kupców niemieckich po ulicach Lipska, którzy nieśli transparenty z napisem: „Precz z fabrykantami i ich żądaniami!“ Kupcy niemcy urządzili w tej sprawie wiece uliczne.

Rosjanie mieli osobny dział w Lipsku. Przywieźli oni różne rzeźby w drzewie, hafty, koronki i wyroby przemysłu domowego.

Były także w Lipsku towary polskie z łódzkiej produkcji przedziałnianej. Firmy łódzkie Szeibler i Grohman mieli swe wzory w domu targowym „Saksonia“, kierownik tego oddziału informował przedstawicieli prasy, że produkcja łódzka wywołała wielkie zainteresowanie wśród odwiedzających targi, a zamówienia na towary łódzkie wynoszą miljarde marek.

Największym popytem cieszyły się wogóle wszelkie towary włókniste, które zostały całkowicie sprzedane.

Wszyscy byli pod wrażeniem wiadomości z Bremy, że kilo bawełny podrożało z 611 m. na 1.200 m.

Z powodu tej drożyzny zaczęto znowu używać ubrań papierowych, zwłaszcza jako kostiumów balowych i tanecznych.

W branży trykotaży kupcy wywiesili napisy: „sprzedaż tylko za złote marki“.

Wyroby pończosnicze miały tak wielki popyt, że sprzedawano je tylko stałej klienteli.

Wystawcy firanek i koronek wyrabianych w Plaun pod Lipskiem wywiesili napis: „Dolar równa się 4 m. 20 fen. w złocie“. Artykuły te jednak nie miały wcale powodzenia.

Podobnież wyroby jedwabne i materiały na krawaty.

W branży skórzanej drożyzna była ogromna. Za krzyżówki żądano 1.700 m. niem., brunatne „farele“—1.650 m. za kilo. Czarny „rindboks“—420 za stopę kwadr., a czarny „boks kalf“—650.

Obuwie, też miało ceny wygórowane.

W branży papierowej fabrykanci żądali połowę sumy jako zaliczki, zostawiając cenę „otwartą“ do dnia dostawy. Nowych wzorów fabrykanci nie dostarczyli.

W branży lustrzanej obroty nie były duże. Fabrykanci bawarscy żądają obecnie takich cen, że się lepiej kalkuluje kupować w Belgji. Gotowego towaru zresztą prawie wcale nie było. Popytem cieszyły się ramy niklowe, stosunkowo nie zbyt drogie.

# BANK AGRARNY

## TOW. AKCYJNE POZNAŃ

Pl. Wolności 14. Tel. 2470-2471.

Adres telegraficzny: „AGRABANK“.

Żyro—Konto w P.K.K.P. w Poznaniu  
Pocztowe Konto Czekowe P. K. O.  
Poznań 201-885.

Bank Dewizowy.  
Dział Rolniczo-Handlowy.  
Dział Bankowy.  
Dział Eksportowy—Importowy.

EKSPozytura w WARSZAWIE,  
Marszałkowska № 135.

Adres telegr: „AGRABANK“ w Warszawie  
Tel. 111-85.





W dziale *zabawek* w pierwszych dniach kupcy duże mieli obroty. *Lalka* średniego gatunku, która przed wojną kosztowała 5—6 marek, miała obecnie cenę 350—375 mk.

W dziale *mebli* był duży popyt kupców zagranicznych na okazy luksusowe. Najwięcej żądano urządzeń sypialni. Sprzedawano tylko gotowe meble, zamówień nie przyjmowano.

U wystawców czeskich i szwajcarskich początkowo nikt nie chciał nie kupować z powodu wysokiej waluty. Dopiero gdy ta zaczęła trochę spadać, zaczęto robić zamówienia.

Czesi przywieźli dużo wyrobów szklanych, norymberszczyzny, towary bławatne, biżuterję, zabawki, instrumenty muzyczne i porcelanę. Na ogół sprzedali niedużo.

Szwajcarzy przywieźli materiały jedwabne, hafty i pierwszy raz po wojnie — zegarki. Ze Szwajcarii było 40 wystawców. Dużo nie utargowali.

W dziale *zegarów* Niemcy mieli dużo wystawców. Kupowali przeważnie Amerykanie, oraz Anglicy i Francuzi. Ceny były następujące: Zwykły budzik w nikłowej oprawie kosztował 1,000 mk. niem. Za zegar

ścienny, regulator, żądano 8,000 m. niem. a za takiż zegar lepszego gatunku — 24,000 m. niem. Za duży zegar stołowy żądano 36,000 m. n., a za lepszy, modny, — 100,000 m. n. Tranzakcje zawierano z dostawą za 6 lub 9 miesięcy. Za zegarki kieszonkowe zwyczajne, które przed wojną kosztowały tylko 3 marki, żądano 800 m. n. Zegarek kieszonkowy z białego metalu, „ankier“, kosztował 4,000 m. n., a srebrny — 10,000 m. n. 14—karatowy zegarek złoty z kopertą, precyzyjnej roboty doszedł do ceny 65,000 m. niem. w czem liczono około 50 gramów czystego złota, którego gram kosztował 1200 m.

W dziale ozdób dużo wystawili fabrykanci z Pfortzheimu. Kupowali zaś głównie Anglicy oraz Polacy. Popyt miały modne *pasy metalowe damskie* bardzo misternej roboty i bardzo kosztowne. Były też srebrne z malowaniem emaljowaniem, przetykane złotem, lub kością słoniową.

Dział austriacki obfitował w wyroby skórzane, które nie miały powodzenia.

Po upływie kilku dni na targach lipskich podniesiono ceny wszystkich towarów, tłumacząc się podrożeniem węgla i robocizny.

## Najpoważniejsza w Polsce Fabryka

Zjednoczonych Majstrów  
Rymarsko-Siodlarskich Chrześcijan

### „DERMAPOL”

Zarząd w Warszawie ul. Leszno Nr. 70, tel. 236-12.

Wykonywa wszelkie roboty wchodzące w zakres  
**Rymarstwa, Siodlarstwa, Podróżnictwa  
i Galanterji Skórzanej.**

Dostawy wojskowe i kolejowe.  
Sprzedaż hurtowa i detaliczna.

**CENY FABRYCZNE.**



W dziale *nici* syndykat fabrykantów podniósł dodatek o 95%. Za tysiãcometrowe nici „ober“ 4-krotne — 295 m. za szpulkę. Nici perłowe kosztowały 4 razy drożej, niż w Warszawie z marką „L. B. W.“. Kupcy zagraniczni nabywali mimo to chętnie. Niemiecycy zaś wystąpili ze skargą na podwyżkę do ministerjum handlu.

W dziale *konfekcji damskiej*, bluzek, kostjumów i płaszczy dodatek uczynił 50%. W dziale konfekcji męskiej i dziecińskiej — 80%. W dziale płaszczy gumowych 175%.

W dziale *chemikalji* żądano za netto kilo potażu (96—98) — 190 m. na eksport, a w kraju tylko 90. Antychlor — 45 m. Natrjum sulf. (30—37) — 53 m. Chlorobarjum — 95 m. „Gelbcali“ — 1.400 m. Natron — 98 m. Biel cynkowa — 235 m. Kaliałun — 42 m. Gliceryna — 510 m.

W dziale wyrobów *szklanych* — kryształ i szkło prasowane podrożały o 25%. Szkła do oświetlenia prawie zabrakło. Zamówienia przyjmowano z dostawą za pół roku. Szkła butelkowego jeszcze trudniej było dostać, bo huty szklane produkują zaledwie połowę tego, co przed wojną, a zapotrzebowanie jest 10-krotnie wyższe. Natomiast było dużo in-

strumentów szklanych do produkcji chemicznej.

Dodatek do cen wyrobów porcelanowych niemcy podwyższyli o 150%.

W dziale wyrobów *żelaznych* niemcy ciągle podwyższali ceny, gdy czesi obniżali od 300 do 1,000 koron na 1,000 kilo. Pomimo to jeszcze opłacało się lepiej kupować u niemców.

W dziale wyrobów *stalowych* początkowo popytu nie było, bo kupcy przed przybyciem do Lipska byli w Sollingen, gdzie nabywali wyroby stalowe w fabryce. Amerykanie nie mogli dużo kupować z powodu wysokiego cła amerykańskiego na przywożone wyroby stalowe. Najwięcej nabywali kupcy skandynawscy, belgijscy i polscy.

Wyroby *optyczne* miały ceny odstraszaające, a przeto obroty były małe.

W dziale wyrobów *tytuńowych* również mało sprzedano. To samo dotyczy przyborów do palenia, jak fajek i t. p.

Na ogół stwierdzono że w porównaniu z lipskimi targami wiosennymi w wielu branżach niemcy żądali ceny 6-krotnie wyższej, mimo że waluta niemiecka o tyle nie spadła.

J. Pol.

Rok założenia 1869

# Wiedeński Bank Związkowy

FILJA WE LWOWIE

Lwów, plac Smolki 5. Nr. telef. 442, 269, 315.

□ □ □

Kapitał akcyjny i fundusze rezerwowe K. a. 9.6 miljardów.

Konto żyr. w P. K. K. P.

Konto czek. w P. K. O. 130868.

ODDZIAŁY W KRAJU:

Kraków, Przemyśl, Tarnów, Drohobycz, Stanisławów, Cieszyn, Bielsko-Biała.

Zarząd Główny w Wiedniu.



## O węgiel na zimę.

Po przyłączeniu części Górnego Śląska do Polski pozyskaliśmy około 26 milionów tonn węgla rocznie, co licząc razem z produkcją kopalń krakowskich i dąbrowskich wynosi razem około 34 milionów tonn. A że zapotrzebowanie całej Polski wynosi najwyżej 20 milionów tonn, więc teoretycznie produkcja u nas węgla przenosi o wiele nasze zapotrzebowanie. W rzeczywistości jednak wobec istniejących u nas trudności przewozowych, braku wagonów i t. d., pomimo tego nadmiaru węgla możemy w zimie odczuwać brak jego.

Jedynym środkiem zapobieżenia tym trudnościom jest zaopatrywanie się w zapasy węgla weześniej na całą zimę, względnie na dłuższy okres czasu. Dziś wprawdzie także nie posiadamy nadmiaru wagonów, lecz z powodu ograniczonych transportów w tej porze roku sytuacja jest jeszcze o wiele korzystniejsza, aniżeli taka z jaką będziemy mieli do czynienia za miesiąc lub dwa.

Zakłady przemysłowe, gazownie, miasta i osoby prywatne powinny już teraz pomyśleć o jaknajrychlejszym zaopatrzeniu się w węgiel na zimę.

## C. i A. NOWACCY

BERLIN, W. 50, Regensburgerstr. 25,

POLECAJĄ

NOWE i UŻYWANE

W DOBRYM STANIE

**Obrabiarki, Automaty,  
Narzędzia, Maszyny do  
obróbki drzewa, Traki  
i całe urządzenia tar-  
taków.**

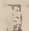
**SILNIKI ELEKTRYCZNE.**

Ekspozytura w Łodzi, ul. Pomorska 36.

Adresy firm przemysłowych i handlowych  
całego Pomorza, może mieć każdy, nabywając

**Spis Abonentów Sieci Telefonicznej**

**BYDGOSZCZY, TORUNIA, GRUDZIĄDZA  
i całego POMORZA.**

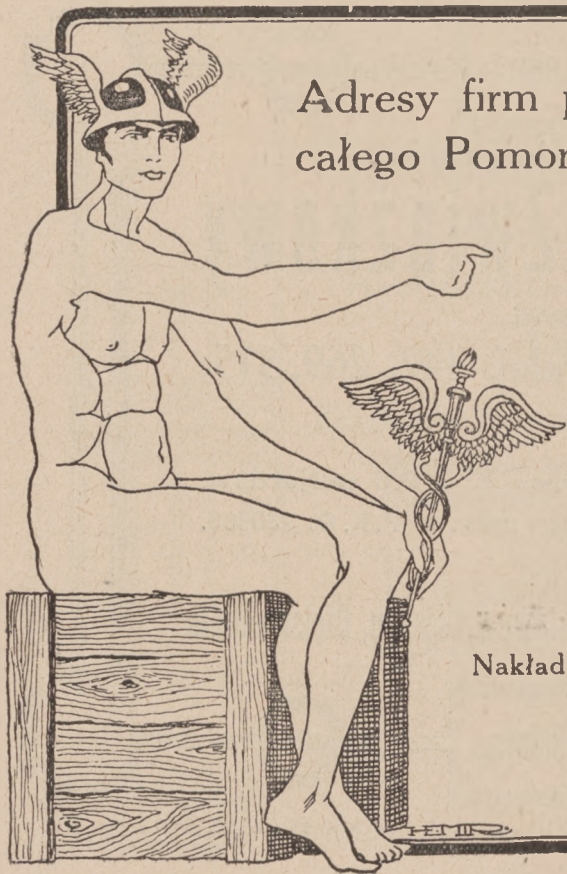
Cena egzemplarza  Mk. 300.—

Z przesyłką pocztową Mk. 600.—

Nakład WARSZAWSKIEJ AGENCJI WYDAWNICZEJ

Warszawa, Złota 5. Telefon 57-30 i 195-03.

Konto w P.K.O. 24-50.





## Przegląd cen krajowych.

(Poniżej podajemy dalszy ciąg (początek w Nr-ze 15-16) wahania się cen różnych towarów w pierwszym półroczu r. b. Ceny na pierwszym miejscu odnoszą się do końca półrocza, następne idą wstecz do początku r. b.)

**Śliwki suszone I g.** — 725 — 700 — 760 — 550.  
**Śliwki II g.** — 650 — 500 — 550 — 350 — 340 — 260.  
**Drożdże I g.** — 650 — 580 — 560.  
**Drożdże II g.** — 610 — 540 — 510.  
**Buljon „Maggi“** w kost. 100 szt. — 1,380 — 1,250 — 1,200 — 1,100.  
**Esencja octowa 80%** 1 kg. — 1,200 — 1,250 — 1,200 — 850 — 800 — 680 — 645 — 480.  
**Grzyby suszone** 2,000 — 1,950 — 2,450 — 1,700 — 1,830.  
**Musztarda luzem I g.** funt — 340 — 200 — 120 — 110 — 240.  
**Musztarda luzem II g.** funt — 160 — 120  
**Musztarda w szklank.**  $\frac{1}{3}$  tuzin — 2,040 — 1,800 — 1,440.  
**Musztarda w szklank.**  $\frac{1}{8}$  tuzin — 1,680 — 1,440 — 1,320.  
**Musztarda w szklank.**  $\frac{1}{10}$  tuzin — 1,560 — 1,320 — 1,200.  
**Musztarda w szklank.**  $\frac{1}{16}$  tuzin — 845 — 840 — 850 — 960.  
**Miód 1 kg.** — 1,025 — 1,000 — 1,100 — 795.  
**Soda do picia** — 280 — 285 — 325 — 250 — 275 — 125.  
**Saletra** — 625 — 715 — 650 — 660 — 460 — 620.  
**Sól ciemna** — 52 — 48.  
**Kwasek winny** — 2,800 — 2,900 — 3,000 — 1,700 — 1,400 — 1,600.  
**Olej rzepakowy** — 600 — 550 — 700 — 735 — 820 — 500 — 450.  
**Olej rycynowy** — 1,700 — 1,600 — 1,550 — 1,500  
**Powidła śliwkowe** — 400 — 300 — 275 — 280.  
**Marmelada owocowa** — 550 — 400 — 320 — 350.  
**Żelatyna biała** — 2,100 — 1,800.  
**Żelatyna Nr. 1** — 1,900 — 2,000 — 1,700.  
**Żelatyna Nr. 2** — 1,800 — 1,900 — 1,600.  
**Ocet „Monopol“ Nr. 3** litr 100 — 85.  
**Ocet „Monopol“ Nr. 4** — 120 — 100.  
**Ocet „Monopol“ Nr. 5** — 140 — 120.  
**Ocet spirytusowy Nr. 3** butelka — 150 — 125.  
**Ocet spirytus. Nr. 4** but. — 180 — 150.  
**Ocet winny Nr. 2** — 135 — 110.  
**Ocet winny Nr. 5** — 180 — 150.  
**Śledzie norweskie,** beczka — 8,000 — 6,500 — 7,000 — 12,000 — 7,000 — 5,500.  
**Śledzie holenderskie** — 27,000 — 19,000 — 24,000 — 25,000 — 26,000 — 24,000.  
**Śledzie szkockie** — 38,000 — 34,000 — 36,000 — 35,000 — 37,500 — 40,000 — 42,000 — 33,000 — 34,000 — 26,000.  
**Mydło zwyczajne I g.** 1 kg. — 580 — 530 — 620 — 590 — 620 — 585 — 480 — 425 — 400.  
**Mydło zwyczajne II g.** 1 kg. — 520 — 480 — 585 — 520 — 550 — 500 — 400 — 380 — 320.  
**Mydło toaletowe „Domowe“** tuzin — 1,800 — 1,440.  
**Mydło toaletowe „Warszawskie“** — 1,440 — 1,080.  
**Mydło toaletowe „Kwiatowe“ I g.** — 3,600 — 4,800 — 3,600.  
**Mydło toaletowe „Tatra“** — 3,840 — 3,000.  
**Bielidło** 100 kg. — 19,000 — 16,000 — 14,000 — 11,000 — 7,400 — 7,200.  
**Soda Krystaliczna** — 8,500 — 8,000 — 7,500 — 7,000 — 6,500 — 5,000 — 4,500  
**Krochmal pszenny 1 kg.** — 675 — 625 — 650 — 625 — 575 — 500 — 270.  
**Krochmal kukurydzowy** — 550 — 525 — 500 — 520 — 500 — 450 — 400 — 550 — 500.  
**Krochmal ryżowy** — 850 — 600 — 1000 — 850 — 750 — 575 — 650 — 600.

**Boraks 1 kg.** — 900 — 880 — 850 — 720 — 800.  
**Ultramarina Nr. 3 w Kop.** 10 gr. 50 kopert — 900 — 825.  
**Ultramarina 00L w Kop.** 10 gr. 40 kopert — 1150 — 1012.  
**Ultramarina 00L w Kop.** 20 gr. 20 kopert — 1075 — 935.  
**Ultramarina B3 w blasz.** 25 gr. tuzin — 900 — 1452 — 792  
**Ultramarina do wapna OB 1 kg.** — 1250 — 1000 — 870.  
**Indygo Karmin w tabl. gros.** — 14000 — 12000 — 10000 — 8000.  
**Indygo Karmin w Krążk.** funt — 7000 — 6000 — 5000 — 4000.  
**Pasta Bon-Ton czarna** tuzin — 800 — 700 — 600.  
**Pasta Bon-Ton żółta** tuz. — 880 — 770 — 650.  
**Szuwaks Nr. 5** — 650 — 550 — 500.  
**Szuwaks Nr. 3** — 500 — 380.  
**Zapałki w hurcie** skrz. — 55000 — 50000 — 51000 — 45000.  
**Świece parafinowe 1 kg.** — 425 — 390 — 400 — 395 — 385 — 420 — 375.  
**Świece Kompozycyjne** — 600 — 550 — 490.  
**Atrament szkolny w  $\frac{1}{1}$  tuzin** — 2832 — 2880.  
**Atrament szkolny w  $\frac{1}{2}$**  — 2520 — 2100.  
**Atrament szkolny w Kałam.** — 528 — 600 — 460.  
**Atrament biurowy  $\frac{1}{1}$  b.** sztukę — 840 — 590.  
**Atrament Kopjowy  $\frac{1}{1}$  b.** — 1395 — 1350.  
**Atrament czerwony  $\frac{1}{4}$  b.** 247 — 220 — 198.  
**Atrament czerwony kałam.** — 62 — 88.  
**Papier Kancelar. czysty** ryza — 3950 — 3100.  
**Papier Kancelar. linj. i kratk.** — 4100 — 3975 — 3,715 — 2,000 — 2,500 — 2,000 — 2,150 — 2,125.  
**Papier formatu handl. paczka** — 795 — 1,500 — 1,250 — 1,375 — 700 — 1,000 — 595.  
**Papier formatu listowego** — 325 — 700 — 375 — 450 — 250 — 265 — 170.  
**Zeszyty szkolne** tuzin — 275 — 360 — 240 — 275 — 200 — 275 — 210.  
**Koperty Kancel.** 100 szt. — 610 — 570 — 200 — 350 — 210.  
**Koperty biurowe kolor.** — 260 — 360 — 190 — 290 — 150 — 300 — 250  
**Koperty listowe białe śr.** — 395 — 365 — 240 — 350.


Gdańska Fabryka wyrobów z ciasta produkująca pierwszorzędnej jakości makarony, poszukuje odbiorców hurtowych i zastępców.

Wyczerpujące oferty do

**STAHLBERG & Co**

Zoppot. Teigwarenfabrik.





# KRONIKA KRAJOWA

## PRZEMYSŁ

### Nowa placówka przemysłu polskiego w Gdańsku.

Firma „Tkanina“ otworzyła nie dawno w Gdańsku przy ul. Hungardegasse № 93 swe magazyny. Firma ta posiada oprócz własnej fabryki, zastępstwa pierwszorzędných fabryk tekstylnych polskich.

### Polski przemysł krajowy.

Wytwórnice krajowe materiałów kolejowych rozwijają intensywną działalność w celu zaspokojenia potrzeb naszego kolejnictwa przez zasilenie go taborem. Szczególnie wydatna jest praca w taborze kolejowym. Wytwórnice krajowe dostarczały już kolejom naszym poważną ilość węglarek. W niedługim czasie rozpocznie się budowa wagonów osobowych klasy I i II, wagony kl. III są już w budowie. Budujemy również w kraju wagony specjalne: pocztowe, cysterny, ogrzewacze i t. p. Co się tyczy parowozów, dotychczas wykonywa się tylko roboty reparacyjne, jednakże wkrótce będziemy mieli lokomotywy własnej budowy. Fabryki lokomotyw w Chrzanowie i w Warszawie rozpoczęły już budowę ich. Co do materiałów potrzebnych do naprawy, wytwórnice krajowe zapotrzebowania te w zupełności pokrywają.

### Rozwój przemysłu polskiego na G. Śląsku.

Dn. 14 sierpnia r. b. odbyło się w Ligocie (pow. pszczyński) uroczyste założenie kamienia węgielnego pod wielką fabrykę mebli i tartaki. Jest to olbrzymie przedsiębiorstwo, na czele którego stoi poseł Wojciech Korfanty jako prezes Rady nadzorczej i prof. Glabisz jako vice-prezes.

### Przemysł białoskórniczy.

Zakładów białoskórniczych czyli garbarń, wyprawiających skóry na rękawiczki glansowane, duńskie, zam-szowe, sarnie i t. p., jest u nas tak znikoma liczba, że nawet ani w drobnej części nie zaspakajają one potrzeb drobnych wytwórców rękawiczek, nie mówiąc już o znaczniejszych fabrykach tego artykułu, które z braku zakładów białoskórniczych nie mogą powstawać.

Istnieje w Warszawie zaledwie kilku białoskórników, którzy wyprawiają małe ilości skór, niewystarczające nawet dla miejscowych rękawiczników. Zapotrzebowanie jest tak duże, że nawet kilka wielkich zakładów białoskórniczych miałyby duży zbytk, bo istniejące fabryki rękawiczek w Pol-

sce potrzebują skór conajmniej za 100 milionów mk. pol. rocznie. Zakłady białoskórnicze miałyby to udogodnienie, że surowych skór jest w kraju poddostatkim. Garbarń wyprawiających skóry szewskie i ry-marskie jest nadmiar, tak że nie wiedzą gdzie znaleźć zbyt na nie, a skór dla fabrykantów, rękawiczek brak.

### Z przemysłu drzewnego.

W ostatnich czasach ożywiła się bardzo znacznie wytwórczość drzewa w Wileńszczyźnie. W nadleśnictwie Wileńskim i Oszmiańskim rozwija się wyrób terpentyny, smoły i olejków drzewnych. Prócz tego wyrabiany jest spirytus drzewny oraz węgiel drzewny. Marerjały te są przeważnie wywożone do Niemiec.

### Nowe przedsiębiorstwo.

Przy wydziale Banku Wielkopolskiego powstaje w Poznaniu nowe przedsiębiorstwo p. f. „Stadion” Tow. Akc., które ma na celu wyrób wszelkich przyborów gimnastycznych, sportowych i pożarniczych oraz handel odnośnymi artykułami. Towarzystwo zakupiło grunt wraz z budynkiem od p. Czarneckiego i przystępuje do uruchomienia fabryki. Kapitał zakładowy Towarzystwa wynosi 75.000.000 marek.

### Wytwórnia Maszyn Młyńskich Tow. Akc.

Wytwórnia Maszyn Młyńskich, Tow. Akc., posiadająca fabryki w Rogoźnie, w Warszawie i Łodzi, zakończyła rok obrachunkowy czystym zyskiem 30.984.204 mk. przy kapitale zakładowym 40.000.000 mk. Dywidendę uchwalono w wysokości 60% (za 1920 r. — 56%). Postanowiono podwyższyć kapitał akcyjny do 60 milionów mk.

### Monopol tytoniowy.

Postanowiono na razie nie przejmować fabryk prywatnych, lecz zadowolić się ścisłą kontrolą. W każdej fabryce jest urzędnik kontrolujący akcyzę, ilość wyrabianych papierosów i t. d. Co miesiąc odbywa się kalkulacja, na zasadzie której oznacza się cenę papierosów. Pozatem rząd zakłada nowe fabryki; otwarto już fabryki w Krakowie, Warszawie, Winnikach i Zabłotowie. Niezadługo nastąpi otwarcie nowych fabryk w Radomiu, Kaliszu, Monosztynie i in. W Wielkopolsce nie będzie nowych fabryk. Natomiast mają być otwarte fabryki na Kresach Wschodnich. Dopiero po założeniu takiej ilości fabryk, które razem z prywatnymi pokryją całkowitą konsumpcję krajową, rząd zacznie przejmować te ostatnie. Wkrótce też powstanie hurtownia inwalidzka, aby inwalidzi, sprzedający papierosy nie byli wyzyskiwani przez hurtowników.

# DROBNER

KRAKÓW,  
Pl. Szczepański 3.

WARSZAWA,  
ul. Senatorska 6.

Narzędzia chirurgiczne  
Meble lekarskie

Urządzenia laboratoryjne  
Lampy kwarcowe i Rentgena

Mikroskopy



# KRONIKA KRAJOWA HANDEL

## Stosunki handlowe z Belgją.

Przemysłowcy łódzcy mają obecnie widoki nawiązania stosunków handlowych z Belgją. Towarami łódzkiemi interesuje się żywo Belgja ze względu na potrzeby swoich rynków kolonialnych. Pieszkością pewną w należytem ustaleniu się polsko-belgijskich stosunków handlowych jest brak umowy handlowej (traktatu) Polski z Belgją, istnieje jednak nadzieja, że umowa taka wkrótce zostanie zawarta.

## Nasze stosunki handlowe z Kanadą.

Ministerstwo Przemysłu i Handlu zawiadamia, że następujące artykuły polskie mają obecnie dobre widoki zbytu na rynkach kanadyjskich: 1) meble koszykowe, 2) zabawki drewniane kolorowane, również lałki, 3) artykuły podobniactwa polskiego, drewniane szkatułki, przedmioty patynowane, metaloplastyczne, 4) kilimy o wzorach krajowych, 5) batiki, 6) filmy kinematograficzne, zwłaszcza obrazy z ostatnich walk odparcia najazdu bolszewickiego i t. d., 7) pierze i puch (gęsi i kaczek) i 8) chusty na głowę.

Równocześnie zaznaczyć wypada, że w Montrealu (Kanada) projektowane jest urządzenie wystawy wzorów przemysłu polskiego, mającej później udać się na zachód Kanady. Bliższych wiadomości o tej wystawie udziela Departament Handlowy Ministerstwa Przemysłu i Handlu.

## Pakowanie herbaty w Polsce.

W ostatnich czasach rozwinął się u nas w kraju przemysł pakowania i sortowania herbaty. W Warszawie, Łodzi, Krakowie, Lwowie, Częstochowie i innych miastach istnieją mniejsze i większe pakownie i sortownie a niektóre z nich zdołały już wyrobić sobie dobrą opinię, jako solidne przedsiębiorstwa.

Jednocześnie daje się zauważyć napływ herbaty pakowanej za granicą pod marką dawnych firm rosyjskich. Herbata ta pochodzi z tych samych źródeł co i herbata pakowana w naszych hurtowniach.

## Rynek naftowy.

W ostatnich czasach zawarto kilka drobnych transakcji na rynku naftowym w Borystawiu po cenie 90 mkp. za 1 klg. Na giełdzie brutowej panuje większe ożywienie. Na ogół jednak wobec okresu ogórkowego i nieobecności poważniejszych kupców dokonywane są tylko drobniejsze transakcje. Cena procentów brutowych wzrasta, na giełdzie droho-

byckiej cena ropy trzyma się zwyżkowo.

## Polska Hurtownia Żelaza w Poznaniu.

Polska Hurtownia Żelaza, Tow. Akc. w Poznaniu, podwyższa kapitał zakładowy o najmniej 4 do najwięcej 12 milj. mk. na ogółem 7, względnie 15 milj. mk. Nowe akcje przejęło ponsorjum, które operuje dotychczasowym akcjonariuszom na 1 starą akcje 4 nowe po kursie 112<sup>0</sup>/<sub>0</sub>. Nowe akcje biorą udział w zyskach od 1 stycznia 1922 r. Za 1921 r. Towarzystwo wypłaciło 50<sup>0</sup>/<sub>0</sub> dywidendy.

## Stowarzyszenie Hurtowników Gałęzi Kolonialnej na Polskę Zachodnią.

Dn. 1 września r. b. odbył się w Poznaniu zjazd kupców-hurtowników gałęzi kolonialnej z Wielkopolski i Pomorza. Celem zjazdu było założenie własnej organizacji zawodowej. Zjazd uchwalił statut tej organizacji i opracowany przez gen. sekretarjat Związku Tow. Kupieckich. Nazwa nowej organizacji brzmi: „Stowarzyszenie hurtowników branży kolonialnej na Polskę Zachodnią, tow. zap.”. Celem Stowarzyszenia jest obrona wspólnych interesów zawodowych. Stowarzyszenie przystąpiło do Związku Towa-

rzystw Kupieckich w Poznaniu, jako jego członek.

## Ceny soli.

Główna Dyrekcja Państwowych Zakładów Górniczych i Hutniczych w Warszawie ustanowiła ceny wytyczne na sól. Ceny te obowiązują od dnia 1<sup>o</sup> sierpnia r. b. — Ceny soli w kraju według tego cennika wynoszą:

Z Państwowej warzelnii soli w Inowrocławiu:  
Warzonka (Standart i Baltic) . . . . . Mk. 100.000  
Kapielowa . . . . . „ 50.000  
Omoki i bydłęca denaturowana sól kolokoterem . . . . . „ 30.000  
Przemysłowa i zmiotki . . . . . 25.000

Wszystko za tonę loco wagon, stacja nadawcza, bez opakowania. Solanka i ług pokrystaliczny loco kurek 350 mk. za kg. Na eksport zagranicę i do województwa Śląskiego:

Warzonka kapielowa mk. 40.000  
Omoki, bydłęca i przemyślowa . . . . . 20.000

Z kopalni soli Tow. Akc. „Solvay” w Mławach.

Kamienna mielona . . mk. 85.000  
Kamienna kruchowa . . . 83.000

Ceny eksportowe i na Górnym Śląsku ustanawia dyrekcja Tow. „Zakłady Solvay w Polsce”, Warszawa, ul. Czackiego 14.

\*

Począwszy od 1-go września ustanowiła Główna Dyrekcja Państwowych Zakładów Górniczych i Hutniczych na sól warzoną „Baltic” i „Standart” zakupione na eksport, cenę Mk. 55,000 — za tonę loco magazyn bez opakowania.

## Wywóz do Niemiec na podstawie świadectw pochodzenia.

Firmy posiadające świadectwa pochodzenia, które nie zostały w przeciągu przepisanych 3 miesięcy wykorzystane i dlatego straciły ważność swoją, prosimy o nadesłanie takich świadectw ewentualnie z dołączeniem wniosków o wystawienie nowych świadectw. Według zaczerpniętych świeżo informacji mogą być przywrócone zachowane świadectwa pochodzenia, przy zachowaniu pewnych przepisów, wznowione.

## Wzrost drożyzny.

Komisja dla badania zmian kosztów utrzymania rodzin pracowników w Poznaniu ustaliła, że koszty te podwyższyły się w sierpniu w stosunku do lipca o 12.83<sup>0</sup>/<sub>0</sub>.

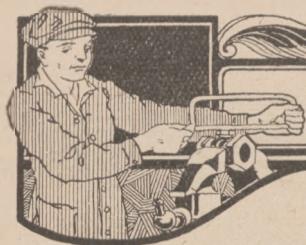


**B. Kasprowicz**  
GNIEZNO.

Dostarcza:  
40 gatunków deserowych likierów  
20 gatunków oryginalnych wódek  
w gustownych opakowaniach fasonowych  
72 odznaczenia 4 medale państwowe.

B.K.





## R Ó Ż N E



### Spółdzielczość w Wielkopolsce.

Spółdzielczość polska w b. zaborze pruskim wytworzyła 3 typy spółdzielni: Banki Ludowe, „Rolniki” i Spółdzielnie Spożywców.

Najpierw zaczęto tworzyć Banki Ludowe, które, powstając w coraz większych ilościach, poczynając od 1861 r., wywarły bardzo poważny wpływ na rozwój społeczeństwa, zarówno pod względem gospodarczym, jak społecznym i narodowym. Banki Ludowe, głosząc hasła samopomocy i solidarności, przyczyniły się do wyemancypowania szerokich kół społecznych z pod wpływów obcych. Dopiero na podstawie Banków Ludowych powstać mogła bankowość polska i wydzielić ze siebie zaliczające się dziś do największych w Polsce banki: Bank Związku Spółek Zarobkowych i Bank Przemysłowców w Poznaniu, które to instytucje wyszły bezpośrednio ze spółdzielni i jej zawiądzają swój byt i rozwój.

Z chwilą wybuchu wojny rozwój Banków Ludowych doszedł do wielkich rozmiarów. Kapitały własne wynosiły przeszło 41 milionów (udziały 26,3 milj., rezerwy—15,2 milj.), depozyty przekroczyły  $\frac{1}{4}$  miljarda marek. W czasie wojny i po jej ukończeniu Banki Ludowe rozwijały się w dalszym ciągu i to w tempie jeszcze żywszym niż przedtem. Według danych za 1921 r. kapitały własne wzrosły do 165 milionów (udziały 64 miliony, rezerwy — 101 milj.), depozyta wynoszą zgórą  $4\frac{1}{2}$  miljarda.

Jako drugi typ, powstały spółdzielnie rolniczo-handlowe t. zw. „Rolniki”. Spółdzielnie te miały na celu przede wszystkim walkę z lichwą towarową, która gnębiła nasze rolnictwo. Ujawniwszy w swe ręce zakup i sprzedaż produktów rolniczych, „Rolniki” zdążyły do wyzwolenia polskiego rolnika z pod obcego pośrednika. Pierwszy „Rolnik” powstał w 1900 r. w Mogilnie, w 1914 r. było już ich 60. W 1918 r. powstała Centrala Rolników posiadająca obecnie 120 milj. mk. kapitału zakładowego; w 1920/21 r., sprzedała Centrala towarów za przeszło 3 miljardy mk. Według danych za 1920/21, kapitały własne „Rolników” wynoszą ca. 70 milj. mk., towarów sprzedano za 1,8 miljarda. Udział „Rolników” w handlu rolniczym zwiększa się stale i wynosił co do żyta i pszenicy w 1920/21 — 20 do 25 procent.

Już za czasów polskich zaczęły powstawać spółdzielnie trzeciego ty-

pu—Spółdzielnie Spożywców. Nędra towarowa oraz paskarstwo pobudziły tutaj społeczność do samoobrony i oto w sierpniu 1919 r. powstaje w Poznaniu pierwsza spółdzielnia spożywców „Zgoda”. Od tej chwili rozpoczyna się żywiołowy ruch szerzenia tych spółdzielni. W 1919 powstało ich 12, w 1920 r.—10, w 1921 r.—19. W końcu 1920 r. powstaje w Poznaniu Hurtownia Spółek Spożywców, jako towarzystwo akcyjne z kapitałem 10 milj. mk., obecnie powyższa do 40 milj. mk. W ciągu pierwszych 9 miesięcy Hurtownia miała obrót 880 milionów, towarów sprzedała za 181 milj., z czego na spółdzielnie przypadło przeszło 100 milionów. Według danych za 1920/21 r. spółdzielnie spożywców posiadały ca. 22 milj. mk. kapitału własnego, kapitał obrotowy wynosił 131 milj. mk., towarów sprzedano za 337 milj. mk.

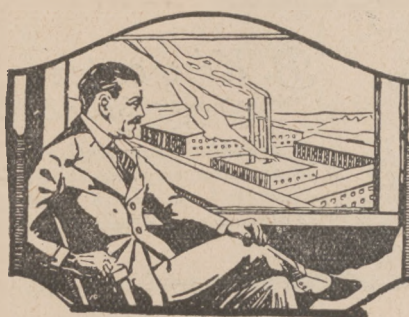
Według sprawozdania Związku Spółdzielni Zarobkowych i Gospodarczych, który reprezentuje całą niemal spółdzielczość polską w b. dzielnicy pruskiej, liczymy obecnie 360 spółdzielni, a obrotowy około 250.000. Kapitał własny dochodzi do 360 milj. mk., depozyty przekraczają  $4\frac{1}{2}$  miljarda. Centrale związkowe wykazują kapitałów własnych przeszło 1 miliard mk., depozytów przeszło  $6\frac{1}{2}$  miljarda, kapitału obrot.—przeszło  $13\frac{1}{2}$  miljarda

### Tow. Reasekuracyjne „Warta”.

Towarzystwo Reasekuracyjne „Warta” Tow. Akc. w Poznaniu zebrało tytułem premii we wszystkich działach w 1921 r. 189.679.815 76 mk. Czysty zysk wyniósł 20,9 miliona mk., z czego uchwalono wypłacić dywidendę w wysokości 75%.

### Wielkopolska Wystawa Ogrodnicza.

W czasie od 30 września do 5 października r. b. trwać będzie wystawa ogrodnicza Wielkopolski i Pomorza na terenie Targów Poznańskich w Poznaniu



### Biurow informacji handlowych.

Wkrótce ma powstać w Łodzi z inicjatywy łódzkiego oddziału Związku Banków polskich Biuro informacyjne, które ma obsługiwać miejscowe, zamiejscowe i zagraniczne koła finansowe i handlowe za pomocą dostarczania obiektywnych informacji kupieckich z zakresu kredytowego, majątkowego i t. p.

Powaga takiej instytucji, jaką jest Związek Banków polskich daje gwarancje, że biuro to, którego brak dawał się dotkliwie odczuwać u nas, spełni należycie swe zadanie i stanie się niebawem poważnym źródłem informacji kupieckich w Polsce.

### Budowa portu w Gdyni.

Wobec wielokrotnych mylnych informacji w prasie o przerwie budowy portu w Gdyni Ministerstwo Przemysłu i Handlu nadesłało nam następujące wyjaśnienie. Budowy portu w Gdyni nie przerywa się. Wprawdzie został kredyt na rok 1922 przeznaczony, już wyczerpany, również i suma udzielona przez Sejmową Komisję Budżetową jest na wyczerpaniu wobec wzrostu drożyzny, ale Ministerstwo Przemysłu i Handlu robi starania o dalsze dodatkowe kredyty. Że Rząd nie zamierza przerywać budowy, tego dowodzi fakt przyjęcia przez Radę Ministrów wniosku Min. Przemysłu i Handlu o budowie portu w Gdyni i upoważnienia go do wniesienia wniosku tego do Sejmu Ustawodawczego.

### Kanał żeglugowy.

Od 30 lipca r. b. w Krakowie odbywają się badania nad częścią projektu budowy kanału żeglugowego, obejmującego odcinek od Zagłębia węglowego do Warszawy.

### Z Izby przemysłowo-handlowej w Bydgoszczy.

**Mieszany Trybunał Rozjemczy Polsko-Niemiecki.** Na mocy art. 304 Traktu Wers. został utworzony Trybunał Rozjemczy polsko-niemiecki, który sądzić będzie wszelkie spory pomiędzy obywatelami polskimi a niemieckimi niezależnie od ich charakteru, dotyczących umów zawartych przed uprawnieniem Trak. Wers. (t. z. 10/I 1920) termin prekluzyjny do wnoszenia powództw do tego Trybunału przypada na dzień 31/XII 1922 r. W biurze Izby jest do przejrzania dla interesowanych okólnik zawierający szczegó-



lowe dane co do kompetencji i spraw mogących być przedmiotem powództw przed powyższy Trybunał.

**Spis i podział inspektoratów przemysłu Województwa poznańskiego.** Ze względu na liczne zapytania skierowane do Izby, do jakiego inspektoratu przemysłu należy dany powiat, dla wygody przemysłowców zamieszczamy poniżej szczegółowy podział:

I. Inspekcja Przemysłu w Poznaniu Insp. przem. Tadeusz Wasilkowski, powiaty: Miasto Poznań, Wschodnio-poznański, Zachodnio-poznański, śremski, średzki, wrzesiński, obornicki, czarnkowski, międzychodzki, szamotulski i grodziski.

II. Inspekcja Przemysłu w Krotoszynie: Jan Grallus, powiaty: krotoszyński, koźmiński, jaroński, pleszewski, ostrowski, odolanowski, ostrzeszowski i kępiński.

III. Inspekcja przemysłu w Lesznie: Paweł Sadowski, powiaty: leszczyński, rawicki, gostyński, śmigieński, wolsztyński i nowotomyśki.

IV. Inspekcja Przemysłu w Inowrocławiu: Eug. Łunkiewicz, powiaty: inowrocławski, strzeliński, witkowski, gnieźnieński i mogileński.

V. Inspekcja Przemysłu w Bydgoszczy: Kazimierz Ostaszewski Miasto Bydgoszcz, powiaty: bydgoski, szubiński, wyrzycki, chodzieński i wagrowiecki.

**Ustanowienie publicznie zaprzysiężonego sukcesjatora na cały obszar Województwa Poznańskiego.** Izba nasza została powiadomiona przez pana Wojewodę w Poznaniu, że na cały obszar Województwa Poznańskiego a więc i na Bydgoszcz został ustanowiony publicznie zaprzysiężony sukcesjator zamieszkały w Poznaniu. W związku z powyższym donieśliśmy p. Wojewodzie na jego zapytanie, że ustanowienie jednego publicznego zaprzysiężonego sukcesjatora na cały obszar Województwa, jest niewystarczające. Potrzebne jest także ustanowienie takiego w Bydgoszczy.

**Targi i wystawy:** W dniach od 8—14 października odbędzie się międzynarodowy Targ w Frankfurcie nad Menem. Prospekt do przejrzania dla interesowanych w biurze Izby.

Równocześnie donosimy na tem miejscu, że utworzyło się w Wiedniu Międzynarodowe Biuro Targów T. A. Biuro to ma za zadanie przyjmowania zastępstwa firm mających zamiar brać udział w jakichkolwiek Targach, udzielanie informacji co do cen i t. d.

wogóle przeprowadzenie wszystkich czynności związanych z Targami.

**Stosunki handlowe z zagranicą:** Firma włoska, której specjalnością jest dostawa surowców dla fabryk czekolady i cukierków chce wejść w kontakt z fabrykami tego rodzaju. Firma holenderska poszukuje dostawcy soku wiśniowego. Firma monachijska importująca owoce południowe chce nawiązać stosunki z większymi firmami tego rodzaju w Polsce.

Bliższe informacje w biurze Izby.

**Podjęcie notowań cen zboża i innych ziemiopłodów w Bydgoszczy.**

W ostatnim czasie domagały się sfery zainteresowane, by wznowić dawniej praktykowany zwyczaj notowań cen zboża i innych ziemiopłodów. Izba nasza bowiem ogłaszała przed wojną t. j. od r. 1890 regularnie codzienne urzędowe sprawozdania Izby handlowej dotyczące notowań hurtownych cen zboża w Bydgoszczy. Ceny te były ustalane codziennie na podstawie informacji o cenach płaconych przy transakcjach kupna i sprzedaży zboża. Ustalenie i ogłaszanie tych cen miało doniosłe znaczenie orientacyjne dla sfer handlowych i rolniczych, interesujących się rynkiem zbożowym. Ogłaszanie to ustało w listopadzie 1914 r. z chwilą zaprowadzenia przez Rząd cen maksymalnych na zboże i miało zostać podjęte dopiero z chwilą zaprowadzenia wolnego handlu zbożem.

Wobec wielkiego znaczenia Bydgoszczy, w dziedzinie handlu zbożem i produktów rolnych, uznała Izba nasza podjęcie notowań cen za konieczne. Notowania te nie mają się ograniczać tylko co do cen zboża, lecz dotyczyć także wszystkich innych produktów rolnych, jak również nasion i paszy. Notowania cen nastąpią w dziennikach w najbliższych dniach t. j. z chwilą okazania się na rynku zbożowym produktów nowego tegorocznego sprzętu. Ogłaszanie będzie się odbywać początkowo dwa razy w tygodniu a mianowicie w środę i sobotę.

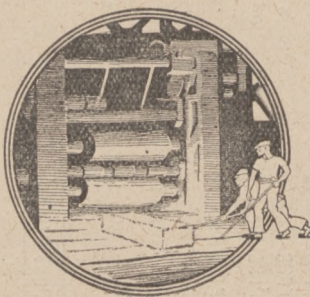
**Klasyfikacja miejscowości dla poborów zasadniczego podatku przemysłowego.** Izba nasza poparła wniosek kupców i przemysłowców miasta Solca nad Wisłą domagającego się zmiany klasyfikacji tego miasta pod względem poboru zasadniczego podatku przemysłowego i wypowiedziała się za przeniesieniem do niższej klasy nie tylko miasta Solca lecz wszystkich miejscowości powiatu Bydgoskiego dzieląc je na dwie klasy. Życie gospodarcze bowiem i stosunki handlowe jakie w tym i w innych podobnych miastach powiatu Bydgoskiego się rozwijała nie dorównują nawet w zbliżeniu tymże w miastach jak Toruń, Gniezno, Inowrocław i t. d. które zaliczono do klasy II-ej, następnie bliskości miasta Bydgoszczy również nie wpływa tak korzystnie na rozwój życia gospodarczego w miastach powiatu Bydgoskiego aby je zaliczyć do II-ej klasy miejscowości. Wobec powyższych wyliczonych faktów zwróciła się Izba nasza do miarodajnych czynników, aby te domagały się w Ministerstwie Skarbu stanowczej zmiany klasyfikacji całego powiatu Bydgoskiego zaliczonego nie-  
sprawiedliwie do drugiej klasy.

**Połączenia kolejowe:** Izba nasza czyni obecnie starania o polepszenie połączenia kolejowego Bydgoszcz-Inowrocław a przez to samo Bydgoszcz-Poznań. Chodzi tu mianowicie o to, by pociąg przychodzący z Poznania do Inowrocławia o godz. 15,17 i pociąg wychodzący z Inowrocławia do Poznania o godz. 17,40 miał połączenie z Bydgoszczą.

Tak samo co do połączenia kolejowego z Piłą a co zatem idzie z Berlinem są ze strony Izby czynione kroki, by zaprowadzono udogodnienie. Udogodnienie polegałoby na możliwości używania pociągu pospiesznego Berlin-Insterburg i z powrotem na przestrzeni Piła, Toruń, Nakło który przechodząc przez granicę Polski jest zamykany i przeznaczony wyłącznie dla podróżujących z Niemiec bezpośrednio do Prus Wschodnich. Podróż tym sposobem do Berlina zamiast 11 trwałaby tylko 6 godzin.

**Połączenie telefoniczne:** Uzyskawszy dzięki usilnym staraniom budowę bezpośredniego połączenia telefonicznego Bydgoszcz-Warszawa, które jak już donieśliśmy, prawdopodobnie z końcem bieżącego miesiąca zostanie oddane do użytku publicznego, wniosła Izba interpelację w sprawie niedomagań połączenia telefonicznego Bydgoszcz-Gdańsk.

Prócz tego Izba przedłożyła wniosek o bezpośrednie połączenie Bydgoszcz Łódź i Bydgoszcz Kraków.





# POCZTOWEJ KASY OSZCZĘDNOŚCI

na 1-go lipca 1922 roku.

# STAN CZYNNY

STAN BIERNY.

1. W gotówce:

a) Pozostałość w Kasie P. K. O. . . . .	163.661,743,94
b) P. K. K. P. 5 <sup>0</sup> / <sub>0</sub> bilety skarbowe . . . . .	7.500.000,00,—
c) w Urzędach Poczтовых <sup>свѣдѣн. свѣдѣн.</sup> . . . . .	<u>3.473.743,451,43</u>
2. Papiery wartościowe własne . . . . .	
3. Lokaty gwarancyjne . . . . .	3.688,078,316,78
4. Nieruchomości . . . . .	11.322 352,202,16
5. Ruchomości . . . . .	1.211.831,217,86
6. Skup wyl. pap. publ. i kuponów . . . . .	34.409,151,83
7. Różni . . . . .	35.234,686,08
8. Wydatki budżetowe <sup>2</sup> . . . . .	39.671,154,84
9. Wydatki budżetowe <sup>3</sup> . . . . .	373.514,976,94

27.872.496.301,86

Obrót czekowy i oszczędnościowy w dniu 30 czerwca 1922 r.

Ilość kont czekowych. . . . .	a) Warszawa . . .	22.269,—
	b) Poznań . . . .	3.899,—
Suma przelewów bezgotówkowych. .	a) Warszawa . . .	287.762,281,562,94
	b) Poznań . . . .	12.062,426,863,44
Ogólny obrót czekowy . . . . .	a) Warszawa . . .	422.656,970,740,64
	b) Poznań . . . .	21.194,859,959,03
Ilość kont oszczędnościowych . . . . .		50.789,—
Obrót oszczędnościowy . . . . .		3.759.406,534,29

3.759.406.534,29

STAN INKAS w dniu 30 czerwca 1922 r.

Dokumenty w wal. mar. pol.	21.008,450,—
„ koron.	15,900,—
„ dolarów	260,—
z tych oddano do inkasa różnym:	
Dokumenty w wal. mar. pol.	13.888,100,—
„ dolar.	337,07

13,888.100,—  
327.07

# P R E Z I S

**POCZTOWEJ KASY OSZCZĘDNOŚCI:**

(—) *H. LINDE.*

STAN RACHUNKÓW

na 1-go lipca 1922 roku.

# STAN CZYNNY

STAN BIERNY.

1. W gotówce:

1.	Fundusz zapasowy (zysk z r. 1920 i 21)	73.565,665,20
2.	Fundusz amortyzacyjny.	2.859,688,40
3.	Fundusz emerytalny.	8.000,000,00
4.	Wkłady czekowe	19.019,849,772,87
5.	Wkłady oszczędnościowe	4.587,887,216,08
6.	Przekazy wysłane do wypłaty	2.422,126,036,92
7.	Dochody budżetowe	571,664,517,03
8.	Sumy przechodnie.	1,186,543,385,36

27.872.496.301 86

Stan depozytów w dniu 30 czerwca 1922 r.

<b>Depozyty wlasne:</b>	Pap. wart. w wal. mar. pol. nom. wart.	11,721,777,500,—
	rublow.	9,645,050,—
	koron.	192,91,000,—
<b>Depozyty gwarancyjne:</b>	mar. pol.	1,467,734,884,—
	niem.	366,000,—

cyjne:

Depozyty przyjęte na przechowanie:	Pap. wart. w wal. mat. pol. nom. wart.	277,091,159,80
"	" rubl.	"
"	" dolar.	"
"	" koron.	"
"	" guld.	"
"	" frank.	"
"	" lewy	"
"	" liry	"
"	" dynary	"
		1,093,826,—
		1,477,06
		3,301,037,02
		11,134,—
		6,726,—
		17,480,—
		85,—
		10,—

**Depozyty przyjęte  
na przechowanie:**

# NACZELNIK

**CENTRALNEJ IZBY OBRACHUNKOWEJ:**

(—) A. JANOŃSKI.





№ 17 i 18.

Adres Redakcji i Administracji: Złota 5, tel. 57-30 i 195-03.  
Redaktor przyjmuje w poniedziałki, środy i piątki od godz. 5—6 po południu.

## Z rynku pieniężnego.

Sierpień roku bieżącego przyniósł wprost rekordowe kursy walut obcych. O wysokości tych kursów dostatecznie świadczy fakt, że cena dolara niemal dochodziła do 10 tysięcy marek polskich. Jednocześnie cena złotego rubla przejściowo przekroczyła  $4\frac{1}{2}$  tysiące marek.

Zdawałoby się, że te niebywałe wydarzenia finansowe winny były obudzić czujność zarówno rządowych, jak społecznych czynników. Przecież nawet w fatalnym wrześniu r. z. kurs marki nie spadł tak nisko! A jednak wtedy rozległy się głosy, alarmujące uświadomioną opinią publiczną i gwałtownie dopominające się środków zaradczych. I środki te się znalazły: kursy walut obcych obniżyły się znacznie. Być może, iż działały wtedy również przyczyny, od nas niezależne — w każdym bądź razie poprawa nastąpiła.

Obecnie uwaga ogółu na nasz rynek pieniężny zwrócona nie jest. Uwagę tę pochłaniają całkowicie sprawy przedwyborcze. A jednak niebezpieczeństwo jest groźne i tak poważne, jak może jeszcze nigdy nie było. Przecież, wraz z rosnącymi kursami obcych walut, rośnie również drożyzna. Pomimo pomysłnych zbiorów i dobrych urodzajów, rośnie cena zboża, chleba i w ogóle artykułów pierwszej potrzeby. Z temi objawami idzie w parze powszechne niezadowolenie i ferment, osłabiający spistość struktury społecznej.

Jak wiadomo, dwie są przyczyny, stale obniżające kurs i wartość nabywczą marki polskiej: niedobory budżetu państwowego i nasz ujemny bilans płatniczy. Na pokry-

cie sald ujemnych, pierwszych i drugich, znajdujemy, jak dotychczas, tylko jedno wyrównanie: coraz większe emisje marek papierowych.

Tyle już napisano o szkodliwości waluty papierowej, o zgubnem oddziaływaniu coraz większych emisji pieniądza papierowego na całokształt gospodarczego życia kraju, że zbytecznem byłoby powtarzanie raz jeszcze powszechnie znanych argumentów. Natomiast nigdy nie jest za dużo nawoływać do walki z tym rakiem finansowym, jakim jest, bez wątpienia, stale się powiększający w swej ilości pieniądz papierowy.

Otóż, przede wszystkim, nawoływać należy do wszelkich wysiłków, prowadzących do wyrównania naszego budżetu państwowego. Osiągnąć to można: 1) przez oszczędności i 2) przez podwyższanie skali dochodów państwa. Oszczędności wprowadza się ciągle, lubo jeszcze niedostatecznie, natomiast wpływy do kas państwowych powiększają się bardzo wolno i nie pozostają w stosunku odpowiednim do stale rosnących, wskutek powszechnej drożyzny, wydatków. Głównym środkiem zaradczym jest to, przede wszystkim, wydajna polityka podatkowa.

Tu właśnie, jak się zdaje, leży główna przyczyna złego. Podatki wymierzone są bardzo nierównomiernie. Wystarczy porównać podatkowe przeciążenie spółek akcyjnych z niesłychanie małym ciężarem, jaki niesie własność rolna. Znaczący stosunków rolnych twierdzą, że obecna stopa podatków gruntowych mogłaby być podwyższoną, w b. Królestwie Kongresowem, conajmniej piętnaście a nawet dwadzieścia razy.



Przytoczyliśmy, dla przykładu, podatek gruntowy. Ale są jeszcze inne pozycje podatkowe, które, bez nadmiernie dotkliwego obciążenia płatników, mogłyby być podwyższone.

O wiele trudniejsze jest wskazanie środków zaradczych, mających ułatwić wyrównanie naszego bilansu płatniczego, to jest równowagę wymiany towarowej i wymianę usług z zagranicą. Podług obliczeń urzędowych, nasz przywóz pokrywamy mniej, niż w połowie, wywozem. Niedobór tego bilansu wyrównywany jest niemal wyłącznie przez forsowne nabywanie walut obcych za papierowe marki polskie, których ilość, wskutek tego,

rośnie prawie bezgranicznie. Tu można dążyć do poprawy tylko stopniowo, przez stałe powiększanie produkcji krajowej, zarówno na zaspokojenie potrzeb wewnętrznych, jak na wywóz. Na razie jest do zrobienia tyle, że powinny być zniesione ostatecznie wszelkie utrudnienia wywozowe w postaci ceł i opłat wywozowych. Nie można też pominąć milczeniem zbyt dużej, w niektórych działach, konsumpcji, zwłaszcza pochodzącej z importu.

Należy mieć nadzieję, że nasz Sejm, po zebraniu się na sesji jesiennej, znajdzie jeszcze przed wyborami, czas na zajęcie się wyżej poruszonymi zagadnieniami, o pierwszorzędnej dla państwa doniosłości. T. W.

## Nasze banki w r. 1921.

Niedawno wyszło z druku „Sprawozdanie Związku banków w Polsce za rok 1921”. Ze sprawozdania tego przytaczamy poniżej niektóre dane, dotyczące pieniężnego pogotowia naszych banków, oraz ich ważniejszych czynności.

Jedną ze znamienitych cech naszego rynku pieniężnego w roku zeszłym była wysoce ujemna dysharmonja między zapotrzebowaniem środków obrotowych ze strony gospodarstwa narodowego, a ich rozporządzalnymi запасami. Zjawisko to powstało wskutek niedostatecznego dopływu świeżych zasobów gotowizny do instytucji kredytowych. Ogólny układ naszych stosunków ekonomicznych sprawia, że z nowowypuszczonych znaków pieniężnych znaczna część grzęźnie bezpowrotnie w obiegu, przedewszystkiem na wsi, część zaś odpływa za granicę w zamian za niezbędne dla nas waluty obce, inną drogą, niestety, niemożliwe do pozyskania.

Sumy, powierzone w r. z. najważniejszym naszym instytucjom kredytowym w postaci wkładów wszelkich typów, wzrosły w ciągu pomienionego roku z 7,1 do 30,3 miljarda marek, czyli o 327%. Że wzrost taki nie odpowiadał stopniowi deprecjacji marki polskiej i wzmożeniu potrzeb gospodarstwa

narodowego w zakresie kapitału obrotowego nie ulega wątpliwości. Kursy walut obcych w ciągu tego roku podniosły się o 400 do 500%, w krytycznym zaś okresie jesiennym—nawet o 1000%. Niezależnie zaś od tego rozmach życia gospodarczego i niewątpliwy wzrost naszej wytwórczości, zarówno przemysłowej, jak rolniczej, wymagały specjalnie wydatnego zasilenia naszych zbiorników gotowizny. Charakterystyczne jest przytem, że znaczna część wspomnianego przyrostu wkładów przypada na rachunki czekowe i korespondentów „loro“, to jest na fundusze, stanowiące przeważnie zasoby kasowe różnych przedsiębiorstw i wymagające wobec tego, specjalnej ostrożności przy lokowaniu ich przez banki. Natomiast wkłady terminowe, zapewniające instytucji kredytowej dużą swobodę przy obracaniu niemi i, wskutek

tęgo, najbardziej pożądane, odgrywały wśród środków obrotowych, którymi rozporządzały banki, rolę znikomą. Stosunek wkładów terminowych do ogólnej sumy wkładów wszelkich typów wynosił w ciągu całego roku zeszłego zaledwie 5 do 6%.

Niejednokrotnie czyniono bankom naszym zarzuty, że, wskutek zbyt niskiego oprocentowywania powierzonych im sum, nie zachęcają w należyty sposób do stopniowego kapitału osz-





czędnościowego do lokaty bankowej. Zarzuty te są na ogół nieuzasadnione. Niektóre instytucje zabiegały bardzo energicznie o pozyskanie większej ilości wkładów terminowych, ofiarowując za nie, w niejednym przypadku, stosunkowo bardzo wysokie oprocentowanie. Usiłowania te jednak nie odnosiły poważniejszych skutków. Mobilizacja rozproszonych w obiegu sum gotowizny napotykała na przeszkody, wynikające z całokształtu naszych stosunków gospodarczych i walutowych. Bezustanny i gwałtowny spadek kursu i nabywczej wartości marki polskiej czynił wszelką lokatę o stałym oprocentowaniu bardzo mało pociągającą i odstraszał od niej szerokie warstwy ludności, zwłaszcza miejskiej, która w spekulacji walutami obcemi, lub akcjami, szukała zabezpieczenia zaoszczędzonego kapitału przed stratą, zagrażającą temuż kapitałowi ze strony deprecjonującej się waluty własnej. Ludność wiejska zaś, jak wiadomo, nie daje się pozyskać dotychczas, przez nasze instytucje kredytowe, w stopniu, odpowiadającym, choć w drobnej mierze, ilości beczynnie w niej leżącej gotowizny.

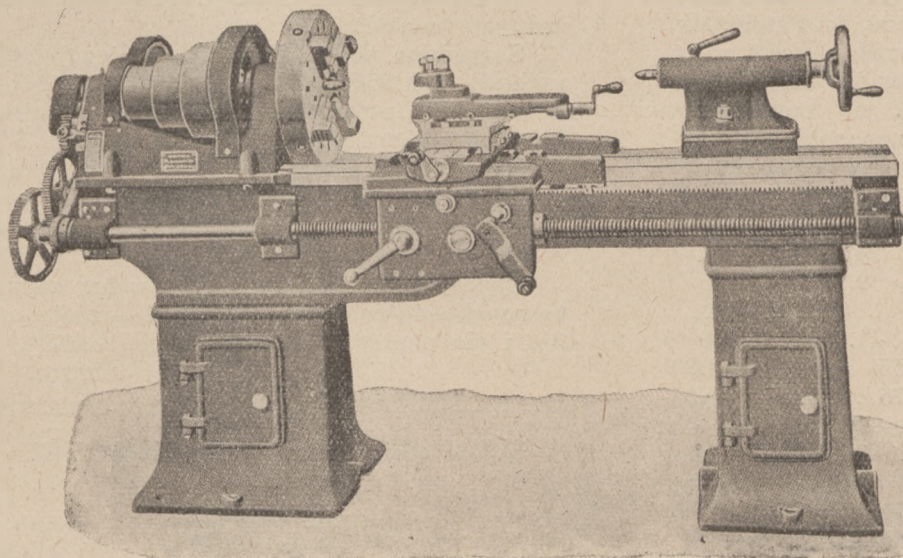
Że stagnacja, panująca w dziedzinie wkładów terminowych jest przede wszystkim, skutkiem stanu naszej waluty, o tem świadczy najwymowniej fakt, że, wraz z podnie-

sieniem się kursu marki w końcu trzeciego kwartału roku ubiegłego, oraz z jej względną stabilizacją w następnych miesiącach, wpływ wkładów terminowych do banków naszych postępował w tempie nierównie szybszym, niż poprzednio. Pomiędzy 30 września a 31 grudnia 1921-go roku suma wkładów terminowych w 18 bankach (przeważnie warszawskich), wzrosła z 1699,9 do 1885,9 miliona marek, t. j. o blisko 80%, a więc w stopniu, niewiele słabszym, niż w ciągu trzech pierwszych kwartałów r. z.

W pięciu największych bankach warszawskich sumy wkładów po dzień 31 grudnia 1913 roku wynosiły okragło 141 milionów rubli, na dzień 31 grudnia 1921 roku około 21½ miljarda marek polskich. Z owych 141 milionów rubli przypadało na wkłady terminowe około 33 milionów, to jest 23%, gdy tymczasem udział wkładów terminowych w ogólnej sumie wkładów posiadanych przez te same instytucje w końcu roku ubiegłego, wynosił niespełna 5%.

Okoliczność ta przyczyniała się do dalszego zmniejszenia i tak już nad wyraz słabej zdolności naszych instytucji finansowych w zakresie zaspakajania potrzeb kredytowych naszego przemysłu i handlu.

T. W.



# „TECHNIK”

## TOWARZYSTWO DLA HANDLU I PRZEMYSŁU

Sp. z ogr. odp.  
WARSZAWA

Bracka 17. Telef. 78-52

Adres telegraficzny:  
„Warsztechnik-Warszawa”.

GORŃSK IV. Damm 7.

BERLIN S. W. Grossbeerenstr. 7

**MASZYNY WSZELKIEGO RODZAJU:** kompletne urządzenia (maszyny) gorzelnicze, cukrownicze, młynów, tartaków, fabryk do masowej produkcji wyrobów z drzewa. Maszyny do obróbki lnu.

**LOKOMOBILE, LOKOMOTYWY:** dla kolei normalnych, wąskotorowych, polowych, fabrycznych, kopalnianych. Lokomotywy motorowe.

**ODLEWY:** stalowe, specjalne okrętowe, do maszyn kopalnianych, koła zębate tramwajowe, dla kolejek kopalnianych i t. d.

**KOLEJNICTWO:** dostawa wszelkiego rodzaju wagonów, zwrotnic, kompletne urządzenia warsztatowe, obrotnice, przesuwnice, krany, narzędzia i przyrządy do budowy toru kolejowego, wagi wagonowe.

**CYSTERNY:** do przewożenia nafty, spirytusu, olejów mineralnych i t. d.

**DZIAŁ SPECJALNY:** obrabiarki i narzędzia wszelkiego rodzaju i typów do obróbki metali i drzewa, najnowszych konstrukcji, pierwszorzędných fabryk.





W okresie sprawozdawczym (22/8—22/9). przeważała w dalszym ciągu tendecja słaba dla marki polskiej w stosunku do walut zagranicznych.

Obrotów dokonano na giełdzie warszawskiej walutami obcymi bardzo znacznych i, aczkolwiek zużyto sporą ilość na zaspokojenie naturalnych potrzeb t. j. na cele przemysłu, zwłaszcza łódzkiego — można jednak z całą stanowczością twierdzić, iż pewna część zakupów pochłonęli tak zwani „uciekinierzy” od marki polskiej, co naturalnie wpłynęło na jeszcze mocniejsze kształtowanie się kursów walut zagranicznych.

Jednym z najbardziej krytycznych momentów w wspomnianym okresie był dzień 24 sierpnia, gdy kurs dolara St. Zjedn. dosięgnął Mk. 9.300, funta sterl. przekroczył Mk. 42.000, za frank francuski zapłacono Mk. 740, za frank szwajcarski — Mk. 1.760.

Pod koniec sierpnia i w pierwszych dniach września r. b. w kursach walut obcych nastąpiło osłabienie na całej linii i po niejakiem czasie dolar stracił Mk. 2.500, funt sterl. Mk. 10.000 i t. d. Pod koniec zaś okresu znów waluty obce podrożały, lecz już nie doszły do tak wysokiego poziomu, jak poprzednio.

Dla marki niemieckiej usposobienie przeważało słabsze, tak samo i dla korony austriackiej.

Zestawienie kursów walut zagranicznych.

	22/VIII	24/VIII	11/IX
Dolary St. Zjedn.	8.265	9.225	6.875
Franki francuskie	660	732.50	540
Funty sterling.	37.000	41.700	31.000
Marki niemieckie	7.55	5.05	4.80
Korony austriackie	10.75	10.30	10.25

Kurs metali normował się w stosunku do kursu walut zagranicznych. Za rubla w złocie zapłacono pierwotnie Mk. 4.500, w srebrze Mk. 3.000, obecnie zaś za pierwszy zapłacono Mk. 3.900, za drugi — Mk. 2 600.

W dziedzinie wartości dywidendowych panowała tendecja niejednolita przy obrotach dość poważnych, dla bankowych zaś i „grubych” akcji (Żyrardowskich, Warsz. Tow. Fabr. Cukru, Częstocice, Gosławice i t. p.) usposobienie było mocniejsze.

Z bankowych obracano przeważnie banków: Dyskontowego Warsz., Handlowego,

Bank dla Handlu i Przemysłu, Zachodniego, Kredytowego, Kupieckiego, Zjedn. Ziem Polskich i Związku Spółek Zarob.

Z metalurgicznych zakupiono sporą ilość Lilpopów, Rudzkiego, Starachowickich (za kupony na 1921 r. od Starachowickich zapłacono Mk. 2.400—2.800), Modrzejowskich, Ostrowieckich, Rohn i Zieliński, Orthwein i Karaśiński.

Licznych tranzakcji dokonano akcjami Warsz. Tow. Kopalń Węgla przy usposobieniu stałym.

Z handlowych i przemysłowych przedmiotem licznych tranzakcji były: Borkowski, B-cia Jabłkowscey, Przemysłu Drzewnego, Polska Centrala Handlowa, Żegluga i Nafta Polska. Te dwie ostatnie miały tendencję dość słabą.

Na polu wartości lokacyjnych — obroty były ograniczone. Obracano jedynie 4½% L.Z. Ziemskimi, które z 49 podniosły się na 57½.

Obligacje magistrackie — w obrotach minimalnych.

Prowincjonalnymi listami nie dokonano żadnych tranzakcji.

Sprzedano pewną ilość 7% obligacji Starachowickich Zakł. Górnicz. po 101 — 101½.

Wreszcie pojedyncze tranzakcje dokonano 5% oblig. Ziemiańskiego Banku po 100, 6% Banku Kredytu Hipot. po 85 i 6% Banku Komunalnego po 100.

Miljonówka nie budziła większego zainteresowania.

Usposobienia końcowe: dla walut zagranicznych — dość mocne, dla akcji — niejednolite i dla papierów procentowych — ospałe.

*Empol.*

#### OSTATNIE KURSY DEWIZ NA GIEŁDACH ZAGRANICZNYCH

PARYZ: Londyn 57½, Nowy York 13.02½, Szwajcaria 243¾, Berlin 0.92¾, Warszawa 0.18¾.

LONDYN: Paryż 57½, Nowy York 4.42, Szwajcaria 23.66, Berlin 62 25, Warszawa 24.000.

NOWY - YORK: Paryż 7.67½, Londyn (2 mies.) 439½, Szwajcaria 18.70, Berlin 0.07½, Warszawa 0.012½.

ZURICH: Paryż 41.05, Londyn 23.66, Nowy York 534¾, Berlin 0.38, Warszawa 0.06¾.

AMSTERDAM: Paryż 21.71¼, Londyn 11.40½, Nowy York 258, Berlin 0 18½, Warszawa 0.03½.

BERLIN: Paryż 1088½, Londyn 6242.80, Nowy-York 1408 26, Szwajcaria 26433, Warszawa 17.10.



# KRONIKA AKCYJNA

## SPÓŁKI NOWOPOWSTAJĄCE.

**Syndykat Rolniczy Przasnyski.** Siedziba w Przasnyszu. Kapitał zakładowy Mk. 20 milionów, podzielonych na cztery tysiące akcji imiennych po Mk. 5000 wart. nom. Założyciele: ksiądz kanonik Piekut, Dr. Stanisław Bryła, Stanisław Żórawski, Józef Halnicki—Szulc, Edward Niestępski i Wojciech Krzyżewski.

**Stalownia Krosno-Polanka.** Siedziba w Warszawie. Kapitał zakładowy Mk. 50 milionów, podzielonych na 50 tysięcy akcji (30 tysięcy zwykłe i 20 tysięcy uprzywilejowane) po Mk. 1000 wart. nom. Założyciele: Dr. Inż. Rużycki, Włodzimierz Zaleski, Witold Przyszychowski, Karol Mańkowski i Antoni Kotużyński.

**Spółka Akcyjna Rolniczo-Handlowa w Ciechanowie.** Siedziba w Ciechanowie. Kapitał zakładowy Mk. 10 milionów, podzielonych na 10 tysięcy akcji (5500 imiennych i 4500 na okaziciela) po Mk. 1000 wart. nom. Założyciele: Józef Choromański, Ignacy Niski i Ludwik Balski.

**Sp. Akc. dla Przemysłu i Handlu Artykułami Biurowymi „Artbiur“.** Siedziba w Warszawie. Kapitał zakładowy Mk. 60 milionów, podzielonych na 6 tys. akcji po Mk. 10.000 wart. nom.. Założyciele: Wacław Bieliński, Stanisław Szwede i Arnold Zaleszczański.

**Huta Szklana „Thuszcz“.** Siedziba w Warszawie. Kapitał zakładowy Mk. 25 milionów, podzielonych na 25 tysięcy akcji po Mk. 1000 wart. nom. Założyciele: Mieczysław Drochacki, Wiktor Tabeau i Stanisław Zajackowski.

**Chłodnictwo Polskie.** Siedziba w Warszawie. Kapitał zakładowy Mk. 75 milionów, podzielonych na 75 tysięcy (7500 imiennych i 67500 na okaziciela) po Mk. 1000 wart. nom. Założyciele: Bank Handlowy w Warszawie, Bank dla Handlu i Przemysłu w Warszawie, Związek Polskich Stow. Spożywców, Polski Bank Krajowy, Filja w Warszawie, Bank Zjednoczonych Ziem Polskich, Syndykat Rolniczy Warszawski, Spółka Akcyjna Handlu Ziemiopłodami, Tow. dla Handlu i Konserwacji artykuł. spożyw., Związek Spółdzielni Mleczarskich i Jajczarskich w Warszawie, Bank Małopolski, Związek Spółek Hodowców Drobni „Jajo” i Inż. Stanisław Sokołowski.

**Polskie Towarzystwo Akumulatorowe.** Siedziba we Lwowie. Kapitał zakładowy Mk. 50 milionów, podzie-

lonych na 50 tysięcy akcji po Mk. 1000 wart. nom. Założyciele: Polski Bank Przemysłowy we Lwowie, Polski Bank Krajowy we Lwowie, Ziemiński Bank Kredytowy we Lwowie, Akcyjny Bank Hipoteczny we Lwowie, Powożeczny Bank Kredytowy we Lwowie, Akc. Tow. Elektryczne dawniej Sokolnicki i Wiśniewski w Krakowie, Inż. Karol Pollak, Prof. Roman Dzieślewski, Prof. Aleksander Rothert, Ignacy Mościcki i Inż. Józef Tomicki.

**Elektrobudowa, Wytwórnia Maszyn Elektrycznych, dawniej Bracia Jaroszyńscy.** Siedziba w Łodzi. Kapitał zakładowy Mk. 30 milionów, podzielonych na sześć tysięcy akcji po Mk. 5000 wart. nom. Założyciele: Stanisław i Bronisław-Feliks Jaroszyńscy, Inż. Walenty Kopczyński, Inż. Leon Golc i Włodzimierz Horodyński.

**Towarzystwo Budowy i Eksploatacji Hotelu w Uzdrowiskach Polskich.** Siedziba w Warszawie. Kapitał zakładowy Mk. 10 milionów, podzielonych na 10 tysięcy akcji po Mk. 1000 wart. nom. Założyciele: Bank Wschodni, Józef hr. Tyszkiewicz i Julian Machlejd.

**Przemysł Futrzany Tytus Kowalski.** Siedziba w Warszawie. Kapitał zakładowy Mk. 25 milionów, podzielonych na 25 tysięcy akcji (22500 na okaziciela i 2500 imiennych uprzywilejowanych). Założyciele: Mieczysław Tytus Kowalski, Stanisław Ocetkiewicz i Antoni Wysocki.

**Fabryka „Wata“.** Siedziba w Warszawie. Kapitał zakładowy Mk. 50 milionów, podzielonych na dziesięć tysięcy akcji po Mk. 5000 wart. nom. Założyciele: Stefan Czernicki, Tade-

usz Graff, Stefan Katelbach i Zygmunt Wolski.

**Huta Szklana „Dąbrowa“.** Siedziba w Warszawie. Kapitał zakładowy Mk. 125 milionów, podzielonych na 125 tysięcy akcji po Mk. 1000 wart. nom. Założyciele: Bank Zachodni w Warszawie, Herman Lewy i Stanisław-Gustaw Brun.

**Towarzystwo Handlowe „Mundus“.** Siedziba w Warszawie. Kapitał zakładowy Mk. 25 milionów, podzielonych na 25 tysięcy akcji po Mk. 1.000 wart. nom. Założyciele: Bank Dyskontowy Warszawski, Bank Komercyjny w Krakowie, Zygmunt Lewakowski, Mieczysław Longchamps, Brunon Baliński i Emil Huppert.

**Fabryka Chemiczna Ozichów.** Siedziba w Warszawie. Kapitał zakładowy Mk. 50 milionów, podzielonych na 10 tysięcy akcji po Mk. 5.000 wart. nom. Założyciele: Jan Kozłowski, Józef Zawadzki i Zakłady Przemysłowe Grodzisk, Sp. Akc.

**Dom Handlowo-Przemysłowy S. Bieliński i A. Heppen.** Siedziba w Łodzi. Kapitał zakładowy Mk. 30 milionów, podzielonych na 30 tysięcy akcji po Mk. 1.000 wart. nom. Założyciele: Stanisław i Witold Bielińscy oraz Antoni Heppen.

**Fabryka Chustek Fantazyjnych i Wyrobów Włókienniczych „Toga“.** Siedziba w Łodzi. Kapitał zakładowy Mk. 75 milionów, podzielonych na 7.500 akcji po Mk. 10.000 wart. nom. Założyciele: Bronisław Szymański, Juliusz Feiweł i Ignacy Maciejowski.

**Cukrownia Zakrzówek.** Siedziba w Zakrzówku, star. Janowski, woj. Lubelskie. Kapitał zakładowy Mk. 50 milionów, podzielonych na dziesięć tysięcy akcji po Mk. 5.000 wart. nom. Założyciele: Ign. Szczeniowski, Bank Dyskontowy Warsz., Dr. Henryk Askenazy oraz Eljasz i Karol Sachsowie.

**Towarzystwo Przemysłu Leśnego Listwin — Ludwipol.** Siedziba w Warszawie. Kapitał zakładowy Mk. 50 milionów, podzielonych na 50 tysięcy akcji po Mk. 1.000 wart. nom. Założyciele: Józef Biernacki, Włodzimierz Gierasimow, Wacław Iwaszkiewicz, i Franciszek Kotowicz.

**Polski Bank Rolniczy Tow. Akc.** Siedziba w Poznaniu. Kapitał zakładowy Mk. 70 milionów, podzielonych na 70 tysięcy akcji po Mk. 1.000 wart. nom.. (Dawniej Bank Rolniczo-Przemysłowy zmienił nazwę firmy w II półroczu 1920 r. na Wielkopolski Bank Rolniczy, który znowu uchwalił Nadzwyczajnego Ogólnego Zebrania z d. 7 czerwca r. b. zmienił nazwę firmy na Polski Bank Rolniczy).





# KRONIKA AKCYJNA

## SPÓŁKI, POWIĘKSZAJĄCE KAPITAŁ ZAKŁADOWY.

**Fabryka Przetworów Ziemniaczanych „Złoty Potok”** — o Mk. 40 milionów drogą wypuszczenia 20 tysięcy akcji IV em. po Mk. 2000 wart. nom. Pierwszeństwo do nabycia akcji nowej emisji służy właścicielom emisji poprzednich w stosunku do ilości posiadanych akcji po cenie emisyjnej Mk. 2300.

**Spółka Akcyjna Manufaktury Bawelanej B. Spreiregen** — o Mk. 20 milionów drogą wypuszczenia 20 tysięcy akcji II em. po Mk. 1000 wart. nom. Pierwszeństwo do nabycia akcji II em. służy właścicielom akcji I em. w stosunku do ilości posiadanych akcji po cenie nominalnej.

**„Omnium” Spółka Akcyjna dla Przemysłu Naftowego we Lwowie** — o Mk. 70 milionów drogą wypuszczenia 140 tysięcy akcji II em. po Mk. 500 wart. nom. Pierwszeństwo do nabycia akcji II em. służy właścicielom I em. w stosunku jednej nowej na jedną dawną po cenie nominalnej z doliczeniem 6% od 1/7 r. b.

**Spółka Akcyjna dla Handlu i Przemysłu Leśnego, Władysław Małachowski** — o Mk. 30 milionów drogą wypuszczenia 30 tysięcy akcji III em. po Mk. 1000 wart. nom. Pierwszeństwo do nabycia akcji III em. służy właścicielom akcji emisji poprzednich w stosunku dwóch nowych na każde trzy akcje dawne po cenie emisyjnej Mk. 1500.

**Zakłady Ceramiczne „Pustelnik”** — o Mk. 37 milionów drogą wypuszczenia 37 tysięcy akcji po Mk. 1000 wart. nom. Dawnym akcjonariuszom służy prawo pierwszeństwa do otrzymania nowej emisji w stosunku dziesięciu nowych na dziesięć starych akcji po cenie emisyjnej Mk. 1200 w terminie do 1 października r. b.

**Marmury Kieleckie** — o Mk. 18.600.000 drogą przewalutowania wartości majątku Spółki, wskutek czego akcjonariusze otrzymają bezpłatnie cztery nowe na każdą dotychczasową akcję oraz — o Mk. 62 miliony drogą wypuszczenia 62 tysięcy akcji III em. (31 tysięcy na okaziciela oraz 31 tysięcy imiennych) po Mk. 1000 wart. nom. Pierwszeństwo do nabycia akcji III emisji służy dotychczasowym akcjonariuszom w stosunku czterech nowych na jedną dawną akcję po cenie emisyjnej Mk. 1100.

**Sp. Akc. Cukrowni „Garbów”** — o Mk. 180 milionów drogą przewalutowania książkowej wartości majątku Spółki, wskutek czego akcjonariusze otrzymają bezpłatnie dwie nowe na każdą dotychczasową akcję.

**Sp. Akc. Cukrowni i Rafinerii „Lublin”** — o Mk. 345.600.000 drogą przewalutowania książkowej wartości majątku Spółki, wskutek czego akcjonariusze otrzymają bezpłatnie dwie nowe na każdą dotychczasową akcję.

**Sp. Akc. Cukrowni i Rafinerii „Zbiorsk”** — o Mk. 857.500.000 drogą przewalutowania książkowej wartości majątku Spółki, wskutek czego akcjonariusze otrzymają bezpłatnie dwie nowe na każdą dotychczasową akcję.

**Towarzystwo Żytyńskiej Rafinerii** — o Mk. 170.112.000 drogą przewalutowania książkowej wartości majątku Spółki, wskutek czego akcjonariusze otrzymają wzamian jednej akcji po Mk. 1500 wart. nom. 145 akcji po Mk. 1000 wart. nom.

**Cukrownia i Rafineria „Nieledew”** — o Mk. 90 milionów drogą przewalutowania wartości majątku Spółki, wskutek czego akcjonariusze otrzymają wzamian jednej dotychczasowej akcji cztery nowe akcje po Mk. 1000 wart. nom.; — o Mk. 30 milionów drogą wypuszczenia 30 tysięcy akcji III em. po Mk. 1000 wart. nom. Właścicielom akcji I em. służy pierwszeństwo do nabycia w stosunku jednej nowej na jedną akcję I em po cenie emisyjnej Mk. 1100 w terminie do 15 października r. b.

**Poznańska Spółka Drzewna** — o Mk. 112 milionów drogą wypuszczenia 112 tysięcy akcji VI em. po Mk. 1000 wart. nom. Dotychczasowym akcjonariuszom służy prawo do nabycia nowych akcji w stosunku dwóch nowych na jedną dawną po cenie emisyjnej Mk. 1340 plus 6% od 1/1 1922 r. w terminie do 20 paźdz. r. b.

**Zakłady Przemysłowe Braci Hłowieckich** — o Mk. 40 milionów drogą wypuszczenia 40 tysięcy akcji III em. po Mk. 1000 wart. nom. Pierwszeństwo do nabycia akcji III em. służy dotychczasowym akcjonariuszom w sto-

sunku jednej nowej na jedną dawną akcję po cenie emisyjnej Mk. 1100.

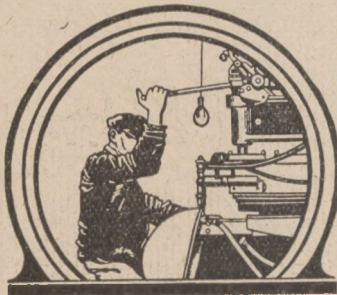
**„Agrumaria” Spółka Akcyjna Importowo-Eksportowa** — o Mk. 68 milionów drogą wypuszczenia 13600 akcji IV em. po Mk. 5000 wart. nom. Pierwszeństwo do nabycia 6400 akcji służy dotychczasowym akcjonariuszom w stosunku jednej nowej na jedną dawną po cenie emisyjnej po Mk. 6300.

**Fabryka Kapeluszy w Myślenicach** — o Mk. 18 milionów, podzielonych na 36 tysięcy akcji II em. po 500 Mk. wart. nom. Pierwszeństwo do nabycia akcji II em. służy właścicielom akcji I em. w stosunku jednej nowej na jedną dawną akcję po cenie emisyjnej Mk. 600 w terminie do 10 października r. b.

**Tow. Ubezpieczeń „Przezorność”** — o Mk. 10.530.000 drogą przewalutowania nieruchomego majątku Towarzystwa, wskutek czego wydanych będzie 19500 akcji II em. po Mk. 540 wart. nom. Z powyższych akcji otrzymają 15.000 akcji otrzymają ubezpieczający, resztujące 4.500 akcji otrzymają bezpłatnie posiadacze akcji I em. w stosunku 9 nowych na 4 dawne akcje za zwrotem kosztów emisji po Mk. 100 od sztuki. Następnie wydana zostanie III em. akcji na sumę Mk. 28.890.000 drogą wypuszczenia 53.500 po Mk. 540 wart. nom. Pierwszeństwo do nabycia 51.000 akcji III em. służy posiadaczom akcji I em. oraz posiadaczom akcji II em. wymienionym w punkcie 3 postanowienia Ministrów Przemysłu i Handlu oraz Skarbu z d. 5/8 r. b. w stosunku trzech nowych na jedną posiadaną akcję po cenie emisyjnej Mk. 900; pierwszeństwo zaś do nabycia pozostałych 2.500 akcji III służy ubezpieczającym, którym, skutkiem posiadania, zbyt małego funduszu w przypadających do dn. 24 kwietnia 1922 r. składkach bezpłatnych akcji II em. nie przydzielano.

**„Elbor”, Spółka Akcyjna Handlowo-Przemysłowa Ł. J. Borkowski** — o Mk. 108 milionów drogą przełania z rozporządzałnej części kapitału zapasowego na kapitał zakładowy i wypuszczenia pół miliona akcji po Mk. 216 wart. nom. Dotychczasowi akcjonariusze otrzymają bezpłatnie dwie nowe na każde trzy dawne akcje.

**Sp. Akc. Skupu i Sprzedaży Skór Surowych i Garbników** — o Mk. 30 milionów drogą wypuszczenia 60 tysięcy akcji V em. (6.000 imiennych i 54.000 na okaziciela) po Mk. 500 wart. nom. Pierwszeństwo do nabycia akcji nowej emisji służy dotychczasowym akcjonariuszom w sto-





sunku do ilości posiadanych akcji po cenie emisyjnej Mk. 700 wart. nom.

**Fabryka Koronek i Wstążek „Emil Eisert i Schweikert”** — o Mk. 8 milionów drogą wypuszczenia 1.600 akcji II em. po Mk. 5.000 wart. nom. Wszystkie akcje II em. będą wydane b. właścicielom i spółnikom firmy „Emil Eisert i S-ka w Łodzi jako reszta szacunku za sprzedaż przedsiębiorstwa tej firmy po cenie nominalnej.

**Towarzystwo Cukrowni „Brześć Kujawski”** — o Mk. 600 milionów drogą przewalutowania wartości majątku Spółki, wskutek czego dotychczasowe akcje po Mk. 2.500 będą przestemplowane na Mk. 40.000 wart. nom.

**„Potega” Towarzystwo Polskich Fabryk, Huty Żelazne** — o Mk. 200 milionów drogą wypuszczenia 20 tysięcy akcji II em. po Mk. 10.000 wart. nom. Pierwszeństwo do nabycia akcji nowej emisji służy właścicielom I em. w stosunku dwóch nowych na jedną dawną akcję po cenie emisyjnej Mk. 12.500.

**Sp. Akc. dla Handlu i Przemysłu „Lignum”** — o Mk. 35 milionów drogą wypuszczenia II em. po Mk. 1.000 wart. nom. Pierwszeństwo do nabycia akcji nowej emisji służy właścicielom I em. w stosunku siedmiu nowych na każde trzy akcje dawne po cenie emisyjnej Mk. 1.500 w terminie do 15 października r. b.

**Wileński Prywatny Bank Handlowy** — o Mk. 162 miliony drogą wypuszczenia 300 tysięcy akcji V em. po Mk. 540 wart. nom. Pierwszeństwo do nabycia akcji V em. służy dotychczasowym akcjonariuszom w stosunku czterech nowych na jedną dawną akcję po cenie emisyjnej Mk. 1.250 w terminie do 28 września r. b.

**Spółka Akc. Przemysłu Elektrycznego w Czechowicach** — o Mk. 50 milionów drogą wypuszczenia 100 tysięcy akcji II em. po Mk. 500 wart. nom. Dotychczasowym akcjonariuszom służy prawo pierwszeństwa do otrzymania jednej nowej na jedną starą akcję po cenie emisyjnej Mk. 700 do 10 października r. b.

**Spółka Akcyjna Elektrowni Okręgowych w Sierszy Wodnej** — o Mk. 100 milionów drogą wypuszczenia pół miliona akcji V em. po Mk. 200 wart. nom. Pierwszeństwo do nabycia akcji V em. służy właścicielom akcji emisji poprzednich w stosunku do ilości posiadanych akcji po cenie emisyjnej Mk. 250 w terminie do 1 października r. b.

**Zakłady Chemiczne „Grodzisk”** — o Mk. 50 milionów drogą wypuszczenia 50 tysięcy akcji III em. (9.000 imiennych i 41.000 na okaziciela) po Mk. 1.000 wart. nom. Pierwszeństwo do nabycia akcji III em. służy dotychczasowym akcjonariuszom w stosunku do ilości posiadanych akcji po cenie emisyjnej Mk. 1.100 w terminie do 30 września r. b.

**Kieleckie Akc. Tow. Górniczego, Żelaznego i Leśnego Przemysłu** —

o Mk. 736.000 drogą przewalutowania książkowej wartości majątku Spółki, wobec czego dotychczasowe akcje po rub. 125 będą przestemplowane po Mk. 500 wart. nom.

**Polskie Zakłady Chemiczne „Nitrat”** — o Mk. 300 milionów drogą wypuszczenia 600 tysięcy akcji II em. (60 tysięcy imiennych i 540 tysięcy na okaziciela) po Mk. 500 wart. nom. Pierwszeństwo do nabycia akcji II em. służy właścicielom akcji I em. w stosunku jednej nowej na jedną dawną akcję po cenie emis. Mk. 700.

**„Epoka” Rolniczo-Handlowa Spółka Akcyjna przy Związku Dublańczyków Agronomów** — o Mk. 10 milionów drogą wypuszczenia 10 tysięcy akcji II em. (70% imiennych i 30% na okaziciela) po Mk. 1.000 wart. nom. Pierwszeństwo do nabycia akcji II em. służy właścicielom akcji I em. w stosunku jednej nowej na jedną dawną akcję po cenie emisyjnej Mk. 1.200.

**Łódzka Hurtownia dla Handlu Wyrobami Włókienniczymi** — o Mk. 18 milionów drogą wypuszczenia 18 tysięcy akcji II em. po Mk. 1.000 wart. nom. Pierwszeństwo do nabycia akcji II em. służy właścicielom akcji I em. w stosunku do ilości posiadanych akcji po cenie emisyjnej Mk. 1.100.

**Fabryka Konfekcji i Składy Suki Tadeusz Krafft i S-ka** — o Mk. 30 milionów drogą wypuszczenia 30 tysięcy akcji III em. po Mk. 1.000 wart. nom. Pierwszeństwo do nabycia akcji III em. służy dotychczasowym akcjonariuszom w stosunku jednej nowej na każdą dawną akcję po cenie emisyjnej Mk. 1.350 w terminie do 7 października r. b.

**Akcyjny Bank Związkowy dla Stowarzyszeń Zarobkowych i Gospodarczych we Lwowie** — o Mk. 63 miliony drogą wypuszczenia 225 tysięcy akcji IX em. po Mk. 280 wart. nom. Pierwszeństwo do nabycia akcji IX em. służy dotychczasowym akcjonariuszom w stosunku jednej nowej na jedną dawną akcję po cenie emisyjnej Mk. 350 w terminie do 29 września r. b.

**Spółka Akcyjna Cukrowni „Chocień”** — o Mk. 282 miliony drogą przewalutowania wartości majątku Spółki, wobec dotychczasowe akcje po Mk. 3.000 przestemplowane będą na Mk. 50.000 wart. nom.

**Sp. Akc. „Kontusz” Fabryka Krawiecka** — o Mk. 80 milionów drogą wypuszczenia ośmiu tysięcy akcji II em. po Mk. 10.000 wart. nom.

Pierwszeństwo do nabycia akcji II em. służy właścicielom I em. w stosunku do ilości posiadanych akcji po cenie emisyjnej Mk. 11.500 w terminie do 4 października r. b.

**Warszawskie Towarzystwo Transportu i Żeglugi** — o Mk. 150 milionów drogą wypuszczenia 600 tysięcy akcji VI em. po Mk. 250 wart. nom. Pierwszeństwo do nabycia akcji VI em. służy dotychczasowym akcjonariuszom w stosunku pięciu nowych na każde trzy dawne akcje po cenie emisyjnej Mk. 375 w terminie do 5 października r. b.

**Polskie Towarzystwo dla Handlu i Przemysłu Samochodowego „Varsovie—Automobile”** — o Mk. 30 milionów drogą wypuszczenia 30 tysięcy akcji II em. po Mk. 1.000 wart. nom. Pierwszeństwo do nabycia akcji II em. służy właścicielom I em. w stosunku jednej nowej na dwie dawne akcje po cenie emisyjnej Mk. 1.100 w terminie do 15 października r. b.

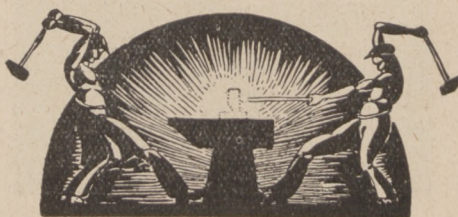
**Krajowa Hurtownia Herbaty dawniej T-wo M. Szumilin** — o Mk. 10 milionów drogą wypuszczenia 10 tysięcy akcji III em. po Mk. 1.000 wart. nom. Pierwszeństwo do nabycia akcji III em. służy dotychczasowym akcjonariuszom w stosunku do ilości posiadanych akcji po cenie emisyjnej Mk. 1.200.

**Polskie Towarzystwo Księgarni Kolejowych „Ruch”** — o Mk. 10 milionów drogą wypuszczenia 10 tysięcy akcji (6.000 imiennych i 4.000 na okaziciela) po Mk. 1.000 wart. nom. Pierwszeństwo do nabycia akcji nowej emisji służy właścicielom akcji emisji poprzednich w tym stosunku, iż właściciele akcji imiennych otrzymują na każde 4 akcje poprzednich emisji 5 akcji imiennych i 3 na okaziciela, posiadacze zaś akcji na okaziciela otrzymują na każdą dawną akcję jedną nową akcję imienną i jedną na okaziciela. Cena emisyjna — Mk. 1.350.

**Polskie Towarzystwo Handlu i Przemysłu Futrańskiego „Futro”** — o Mk. 25 milionów drogą wypuszczenia 50 tysięcy akcji III em. po Mk. 500 wart. nom. Pierwszeństwo do nabycia akcji III em. służy dotychczasowym akcjonariuszom w stosunku do ilości posiadanych akcji po cenie emisyjnej Mk. 550 w terminie do 20 października r. b.

**Polskie Towarzystwo Elektryczne** — o Mk. 49 milionów drogą wypuszczenia 140 tysięcy akcji VI em. po Mk. 350 wart. nom. Pierwszeństwo do nabycia akcji VI em. służy dotychczasowym akcjonariuszom w stosunku jednej nowej na każde dwie dawne akcje po cenie emisyjnej Mk. 610.

**Tow. Zakładów Chemicznych „Strem”** — o Mk. 25.056.000 przez wypuszczenie 46.400 akcji VII em. po Mk. 540 wart. nom. Pierwszeństwo do nabycia 27840 akcji VII em. służy dotychczasowym akcjonariuszom w stosunku trzech nowych na każde





pięć akcji poprzednich emisji po cenie emisyjnej Mk. 650 w terminie do 10 października r. b., pozostałe zaś 18560 akcji wydane będą Tow. Akc. Przetworów Chemicznych „Ceres” w Brześciu pod Raciborem i Pierwszemu Małopolskiemu Tow. Akc. dla Handlu Chemicznego we Lwowie w zamian za przejęte przez Spółkę akcje tych towarzystw; — o Mk. 75,168,000 w 139,200 akcjach VIII em. drogą przewalutowania wartości aktywów, wskutek czego akcjonariusze otrzymają trzy nowe na każde dwie akcje poprzednich siedmiu emisji.

**Spół. Akc. Dom Handlowo-Przemysłowy Franciszek Fuchs i Synowie** — o Mk. 80 milionów drogą wypuszczenia 32 tysięcy akcji V em. po Mk. 2500 wart. nom. Pierwszeństwo do nabycia akcji V em. służy dotychczasowym akcjonariuszom w stosunku do ilości posiadanych akcji po cenie emisyjnej Mk. 2960.

**Polskie Towarzystwo Gazownicze** — o Mk. 10 milionów drogą wypuszczenia 10 tysięcy akcji III em. po Mk. 1000 wart. nom. Pierwszeństwo do nabycia akcji III em. służy dotychczasowym akcjonariuszom w stosunku do ilości posiadanych akcji po cenie emisyjnej Mk. 1200.

**Tow. Akc. Fabryki Cukru „Chetmica”** o Mk. 9 milionów drogą wypuszczenia dziewięciu tysięcy akcji po Mk. 1000 wart. nom. Pierwszeństwo do nabycia akcji nowej emisji służy dotychczasowym akcjonariuszom w stosunku do ilości posiadanych akcji po cenie emisyjnej Mk. 1150; — o Mk. 27 milionów drogą przewalutowania książkowej wartości majątku Spółki, wskutek czego akcje po Mk. 1000 będą przestemplowane na Mk. 4500 lub też wydane będą bezpłatnie akcjonariuszom trzy nowe na każde dwie dawne akcje po Mk. 1000 wart. nom.

**Spółka Akcyjna Cukrowni i Rafinerji „Rejowiec”** — o Mk. 117,840,000 drogą przewalutowania wartości majątku Spółki, wskutek czego dotychczasowe akcje po Mk. 540 będą przestemplowane na Mk. 30,000 wart. nom.

**Emil Kuźnicki, Fabryka Tekstury Dachowej, Produktów Chemicznych i Asfaltu w Oświęcimie** — o Mk. 12 milionów drogą wypuszczenia 12 tysięcy akcji II em. po Mk. 1000 wart. nom. Pierwszeństwo do nabycia trzech tysięcy akcji nowej emisji służy właścicielom akcji I em. w stosunku jednej nowej na cztery akcje dawne po cenie emisyjnej Mk. 1400.

**Poznański Bank Ziemiań.** Tow. Akc. w Poznaniu o 200.000.000 mk. t. j. do 300.000.000 mk., przez wydanie V emisji akcji, która bierze udział w zyskach od 1 października 1922 r. Nowe akcje przejęło konsorcjum, które ofiaruje dotychczasowym akcjonariuszom 2 nowe akcje na każdą starą po kursie 150%.

## Spółki akc. zwołujące zebrania ogólne.

**Bank Cukrownictwa** — nadzwyczajne na 5 października r. b. o g. 4 pp. w gmachu Banku w Poznaniu, ul. Seweryna Mielżyńskiego Nr. 2.

**Cukrownia „Pelplin”** — zwyczajne na 28 września r. b. o g. 10½ rano w Pelplinie w hotelu pod „Orłem”.

**Sp. Akc. Przedsiębiorstw Technicznych Zaborowski i S-ka** — nadzwyczajne na 30 września r. b. o g. 4 pp. w biurze Zarządu w Warszawie, ul. Trębacka 10.

**Centrala Skór w Poznaniu** — zwyczajne na 29 września r. b. o g. 10 rano w lokalu Izby Przemysłowo-Handlowej w Poznaniu, Aleje Marcinkowskiego Nr. 3-b.

**Sp. Akc. Wyrobów Wełnianych i Bawełnianych M. Silbersteina** — zwyczajne na 7 października r. b. o g. 4 pp. w lokalu Zarządu w Łodzi, ul. Piotrkowska Nr. 40.

**Sp. Akc. Piotrkowskiej Manufaktury** — zwyczajne na 7 października r. b. o g. 6 wiecz. w lokalu Zarządu w Łodzi, ul. Piotrkowska Nr. 40.

**Przedzłonia Wełny Czesankowej „Dąbrówka”** — zwyczajne na 7 października r. b. o g. 5 pp. w lokalu Zarządu w Łodzi, ul. Piotrkowska Nr. 40.

**Tow. Akc. Zakładów Bawełnianych Ludwika Geyera w Łodzi** — zwyczajne na 1 października r. b. o g. 11 przed poł. w lokalu Zarządu w Łodzi, ul. Piotrkowska № 282.

**Sp. Akc. Przemysłu Drzewnego „Trud”** — nadzwyczajne na 2 października r. b. w lokalu Spółki w Warszawie, Aleja Jerozolimska Nr. 23.

**Sp. Akc. Zjednoczonych Ślusarzy Chrześcijan** — organizacyjne na 27 września r. b. o g. 6 wiecz. w lokalu Towarzystwa Kresów Zawodowych dla pracowników Przemysłu Metalowego w Warszawie, ul. Kopernika Nr. 28.

**Hurtownia Perfumeryjna Drogerzystów** — nadzwyczajne na 27 września r. b. o g. 3 pp. w lokalu własnym w Poznaniu, ul. Libelta Nr. 12.

**Towarzystwo Przemysłowe „Kabel”** — nadzwyczajne na 30 września r. b. o g. 5 pp. w Warszawie, ul. Mazowiecka Nr. 7 m 5.

**Fabryka wyrobów włóknistych K. Marschel** — nadzwyczajne na 29 września o g. 8 wiecz. w lokalu Zarządu w Warszawie, ul. Ogrodowa Nr. 25.

**Bank dla Handlu Zagranicznego w Warszawie** — nadzwyczajne na 30 września r. b. o g. 7 wiecz. w siedzibie Banku w Warszawie, ul. Marszałkowska Nr. 142.

**Warszawskie Zakłady Przemysłowe Wyrobu Drodży Prasowanych, Słodu i Spirytusu** — nadzwyczajne na 27 września r. b. o g. 5 pp. w lokalu Zarządu w Warszawie, ul. Marszałkowska Nr. 117.

**Warszawskie Tow. Akcyjne „Motor”** — nadzwyczajne na 7 października r. b. o g. 6 wiecz. w biurze Zarządu w Warszawie, ul. Marszałkowska Nr. 23.

**Tow. Przemysłowo-Handlowe „Piast”** — zwyczajne na 30 września r. b. o g. 5 pp. w lokalu Zarządu w Warszawie, ul. Długa Nr. 50.

**Towarzystwo Akcyjne Tomaszowskiej Fabryki Sztucznego Jedwabiu** — nadzwyczajne na 4 października r. b. o g. 11 przed poł. w lokalu Zarządu w Warszawie, ul. Mazowiecka Nr. 7.

**Tow. Akc. Portland — Cementu Wysoka** — zwyczajne w drugim terminie na 28 września r. b. o g. 5 pp. w biurze Zarządu w Warszawie, ul. Mazowiecka Nr. 7.

**Tow. Fabryki Cukru i Rafinerji „Łyszkowice”** — zwyczajne na 10 października r. b. o g. 3 pp. ewentualnie w drugim terminie 31 października r. b. w lokalu Zarządu w Warszawie, ul. Czackiego Nr. 17.

**Belgijskie Tow. Akc. Socbackowskiej Fabryki Sztucznego Jedwabiu** — nadzwyczajne na 2 października r. b. o g. 3 pp. w siedzibie T-wa w Brukseli, przy ulicy Chaussée de Vleurgat 171.

**Wielkopolska Fabryka Samochodów dawniej St. Brzeski w Poznaniu** — nadzwyczajne na 30 września r. b. o g. 12 w poł. w Sali Banku Związku Spółek Zarobkowych w Poznaniu, Plac Wolności Nr. 15.

**Przemysłowe Tow. Przetworów Tłuszczowych „Saturnia”** — zwyczajne na 7 października r. b. o g. 4 pp. w siedzibie Spółki w Warszawie, ul. Marszałkowska Nr. 138.

**Galicyskie Tow. Naftowe „Galicja”** — zwyczajne na 28 września r. b. o g. 12 w poł. w lokalu filji Banku Dyskontowego Warszawskiego we Lwowie, ul. 3 Maja.

Rok założenia 1883.



**Rejtan**  
Słynny i ogólnie  
znany z swej  
dobroci likier  
deserowy.

**Józef Kuźniawa**  
Dawne Leon Lehr  
Poznań - Śmigiel  
Fabryka pierwszych likierów i wódek.



**Sp. Akcyjna „Ziemianin” w Zamłościu** — zwyczajne na 1 października r. b. o g. 12 w poł. ewentualnie w drugim terminie na 28 października r. b. w lokalu Zarządu w Zamłościu.

**„Przędza” Węclewski Śliwiński w Stęszewie** — nadzwyczajne na 28 września r. b. o g. 3½ pp. w siedzibie Spółki w Stęszewie.

**„Chodorów” Akc. Tow. dla Przemysłu Cukrowniczego** — nadzwyczajne na 3 października r. b. o g. 4 pp. w Biurze Centralnej Dyrekcji Towarzystwa we Lwowie, ul. Bielowskiego Nr. 5.

**Towarzystwo dla Handlu, Produkcji i Selekcji Nasion „Agricola”** — zwyczajne na 5 października r. b. o g. 5 pp. w lokalu biura w Warszawie, ul. Nowy-Swiat Nr. 46.

**Fabryki Metalowe pod firmą „Norblin, B-cia Buch i T. Werner”** — zwyczajne na 5 października r. b. o g. 4 pp. w biurze Zarządu w Warszawie, ul. Żelazna Nr. 51.

**Tow. Akc. „Samodział” w Poznaniu** — nadzwyczajne na 5 października r. b. o g. 3 pp. w Wielkopolskiej Izbie Rolniczej w Poznaniu.

**Cukrownia „Kujawy” Tow. Akc. w Janikowie** — zwyczajne na 18 października r. b. o g. 11 przed. poł. w Inowrocławiu, w hotelu Bast'a.

**Polskie Tow. Księgarni Kolejowych „Ruch”** — nadzwyczajne na 7 października r. b. o g. 6 wiecz. w lokalu Towarzystwa w Warszawie, ul. Poznańska Nr. 38.

**„Wawel” Spedycyjno-Transportowa i Handlowa Spółka Akcyjna** — zwyczajne na 5 października r. b. o g. 4 pp. w lokalu Spółki w Krakowie, ul. Andrzeja Potockiego Nr. 9.

**Tow. Akc. „Warszawski Młyn Parowy”** — zwyczajne na 12 października r. b. o g. 6 w. w Warszawie ul. Zielna № 48.

**Pierwsza Krajowa Hurtownia Win i Spirytualji Maurycy Seydel i S-ka w Warszawie** — organizacyjne na 14 października r. b. o g. 11 rano w lokalu firmy w Warszawie, ul. Senatorska № 36.

**Tow. Akc. Cukrowni Zduny** — zwyczajne na 10 października r. b. o g. 10 rano w lokalu Banku Związku Spółek Zarobkowych w Poznaniu, Plac Wolności № 15.

**Bank Kredytowy w Warszawie** — nadzwyczajne na 10 października r. b. o g. 6 p. p. w lokalu Banku w Warszawie, ul. Mazowiecka № 9.

**„Oswa” Fabryka Płyt Klejonych** — nadzwyczajne na 10 października r. b. o g. 6 p. p. w lokalu Zarządu w Warszawie, ul. Chmielna Nr. 41.

**Warszawska Akc. Sp. Kinematograficzna** — zwyczajne na 10 października r. b. o g. 5 p. p. w lokalu Banku Dyskontowego Warszawskiego w Warszawie, ul. Fredry Nr. 8.

**Tow. Akc. W. i St. Radomscy w Pleszewie** — zwyczajne na 10 paź-

dziernika r. b. o g. 2 p. p. na salce Centrali Banku Związku Spółek Zarobkowych w Poznaniu, Plac Wolności Nr. 15.

**Tow. Akc. „Hurtownia Zegarmistrzowska”** — zwyczajne na 4 października r. b. o g. 3 p. p. w Poznaniu w sali zebrań przy Al. Marcinkowskiego Nr. 22 (dawny Hotel Rzymski).

**Tow. Akc. „Pneumatyk” Fabryka Wyrobów Gumowych w Poznaniu** — nadzwyczajne na 2 października r. b. o godz. 11 przed. poł. w lokalu hotelu Bazar w Poznaniu.

**Sp. Akc. dla Handlu Towarami Włóknistymi „Tkanina”** — nadzwyczajne na 9 października r. b. o g. 8 wieczorem w lokalu Stowarzyszenia Kupców Polskich w Warszawie, ul. Szkolna Nr. 10.

**Bank Młynarzy Zachodnich Ziemi Polskich** — zwyczajne na 7-go października r. b. o g. 4 p. p. w Poznaniu w lokalu p. Jarockiego, ul. Masztalarska Nr. 8.

**„Elektrobudowa” Wytwórnia Maszyn Elektrycznych dawniej B. cia Jaroszyński** — organizacyjne na 8 października r. b. o g. 5½ p. p. w lokalu Banku Udziałowego w Łodzi, ul. Moniuszki Nr. 10.

**Sp. Akc. Drzewna „Bory Nadniemeńskie”** — zwyczajne na 11 października r. b. o g. 6 p. p. w lokalu Banku Kredytowego w Warszawie, ulica Mazowiecka Nr. 9.

**Bank Rolniczy we Lwowie** — zwyczajne na 30 września r. b. o g. 5 p. p. w lokalu Banku we Lwowie, ul. Kopernika Nr. 20.

**Galicyskie Towarzystwo Naftowe „Galicia”** — zwyczajne na 30 września r. b. o g. 12 w poł. w lokalu Banku Dyskontowego Warszawskiego we Lwowie, ul. 3 Maja.

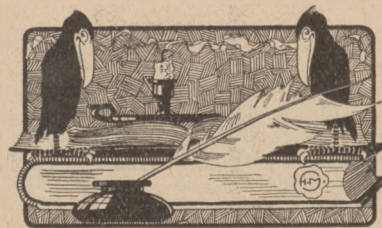
**Młyn Ziemiański Tow. Akc. w Starołęce** — zwyczajne na 10 października r. b. o g. 11 przed. poł. na Sali Posiedzeń Poznańskiego Banku Ziemian w Poznaniu, Aleje Marcinkowskiego Nr. 13.

**„Omnium” Sp. Akc. dla Przemysłu Naftowego we Lwowie** — nadzwyczajne na 9 października r. b. o g. 12 w poł. w Filji Banku Hipotecznego w Krakowie, Rynek Gł. 21.

**Tow. Akc. Drukarnia i Zakład Litograficzny I. B. Lange** — nadzwyczajne na 9 października r. b. o g. 3 p. p. w Hotelu Europejskim w Gnieźnie.

**„Przechowa” Młyny i Tartaki Tow. Akc. w Przechowie, pow. Świeckiego** — zwyczajne na 5 października r. b. o g. 12 w poł. w Banku M. Stadhagen w Bydgoszczy, ul. Jagiellońska Nr. 64.

**Fabryka „Wata”** — organizacyjne na 12 października r. b. o g. 4 p. p. w lokalu Stowarzyszenia Techników w Warszawie, ul. Czackiego Nr. 35.



## Różne.

**Oddział Polskiego Banku Krajowego w Poznaniu.** W połowie września r. b. rozpoczął działalność oddział Polskiego Banku Krajowego w Poznaniu.

**Wielkopolska Fabryka Samochodów w Poznaniu,** wypłaca dywidendę w 1921 25% oraz 50% bonusu.

**Fabryka Lamp, Bronzów i Wyrobów Metalowych „Jan Serkowski”** wypłaca dywidendę za 1921 r. w wysokości 30% t. j. po Mk. 150 od akcji.

**Poznańska Spółka Drzewna** wypłaca dywidendę za 1921 r. w wysokości 170% (40% dywidendy, 32% superdywidendy i 134 bonusu).

**Fabryka Asfaltu, Tektury, Boraksu i Przetworów Chemicznych „Safas”** wypłaca dywidendę za 1921 r. po Mk. 80 od akcji.

**Tow. K. Rudzki i S-ka** wypłaca dywidendę za 1920/21 r. po Mk. 100 od akcji 500-markowej dawnej emisji i po Mk. 33 od akcji 500-markowej nowej emisji.

**Tow. Cukrowni i Rafinerji „Gostawice”** wypłaca dywidendę za 1921/1922 r. w wysokości 80% t. j. po Mk. 432 od akcji.

**Starakowickie Zakłady Górnicze** wypłacać będą dywidendę z 1921 r. w wysokości 50% w akcjach darmowych t. j. posiadacz dwóch akcji dotychczasowych otrzyma za zwrotem kuponu za 1921 r. jedną akcję.

**Sp. Akc. Drzewnego Przemysłu i Handlu** zamienia 1/8 część kapitału zakładowego t. j. 30 tysięcy akcji na imienne.

**Towarzystwo Polsko Amerykańskie Handlowo-Przemysłowe Union Liberty Company in Poland** zmieniło nazwę firmy na **Fabryka Sukna w Opatówku, dawniej Fiedlera.**

**Spółka Akcyjna „Przemysł Żelazny M. Apstein** zmieniła nazwę firmy na **Przemysł Żelazny Sp. Akc.**

**Bank Ludowy** zmienił nazwę firmy na **Bank Ludowy w Warszawie.**

**Towarzystwo Akcyjne Fabryki Mebli Wiedeńskich Jakób i Józef Kohn** zmieniło nazwę firmy na „**Mazowia**” **Fabryka Mebli Giętych w Noworadomsku, S. A.** Kapitał Spółki wynosi obecnie Mk. 18 milionów, podzielonych na 18 tysięcy akcji po Mk. 1000 wart. nom.





#### 4% Państwowa Pożyczka

Premjowa z 1920 r.

(Miljonówka)

Ciągnienie z dnia 26 sierpnia 1922 r.

Nr 3992204

Ciągnienie z dnia 2 września 1922 r.

Nr 2806230

Ciągnienie z dnia 9 września 1922 r.

Nr 467669

Ciągnienie z dnia 16 września 1922 r.

Nr 1580126

Ciągnienie z dnia 23 września 1922 r.

Nr 1463103

Wypłata po mk. 1000000 natychmiast.

#### Listy Zastawne Towarzystwa Kredytowego m. Warszawy.

Ciągnienie z dnia 1 sierpnia 1922 r.

5% Serja VII.

Po 3000 Rb. N. 87 893 1388 463 738  
891 2441 609 659 816 3016 111 596 703 760  
830 4395 412 580 833 5602 609 797 838  
6309 318 433 447 701 774 982 7127 370 765  
8093 578 903 937 9145 369 814 10279 627  
923 11273 291 311 391 602 12407 566 614  
955 13180 520 656 14084 189 294 380 425  
647 660 925 15283 386 746 16293 607 17518  
565 685 726 790 889 18501 19355 397 539  
598 706 20148 425 949 21199 601 22062 838  
848 23007 040 261 526 910 24329 386 540  
578 603 608 996 25173 187 336 740 910 26075  
124 343 364 369 447 522 666 773 778 865  
868 939 949 27075 085 164 194 252 276 292  
619 628 724 733 744 752 781 812 908 922  
953 963 28088 242 363 434 455 515 519 520  
620 755 781 857 927 929 935 964 979 29100  
164 173 192 197 250 274 304 315 329 651  
685 773 864 892 915 30035 037 063 161 164  
166 339 723 31239 307 340 344 458 711 977  
32095 203 205 249 267 313 374 440 483 492  
595.

Po 1000 Rb. N. 843 844 845 847 848  
1794 796 799 3586 4101 102 103 107 108  
6051—055 059 060 232—234 240 8462 468  
470 10681 683—686 871—875 878 11202—  
207 491 497 498 891 894 895 899 12641—

645 648 13052 053 055—560 14855  
859 860 23511—520 24121—128  
130 601—610 27241 243—248 250  
28902—910 32201—210 34961  
—970 39431—440 971—979 40191—200 41031  
—040 53591—593 595 596 599 600 57241—  
244 246 247 249 250 62061 062 063 066 067  
068 069 221—224 226—230 591—600 63011  
—014 016 020 041—050 071—080 531—540  
551 581—590 781—790 64171—180 311—320  
381—400 568—570 781—790.

Po 500 Rb. N. 102891—895 897—900  
105641—650 106391—393 395—400 107891  
—896 898—900 110651—660 111091—094  
096—100 113191—197 199 200 381—390 981  
—988 114061—070 791—800 117212—220  
119961—970 120181—190 121131—133 135  
—140 291—294 296—300 123391—400 125191  
—194 196 198 199 200 461—463 465—470  
126071—080.

Po 100 Rb. N. 150451 452 455 456 458  
459 151041 042 045 046 049 371 373 374 377  
581 582 586 661 662 664—668 670 793—797  
800 152521 522 527 529 530 201441—446  
448 449 450 861 862 863 867 868 870 202691  
—697 699 700 204871—880 205231—240  
208111—117 119 120 210461—470 212681—  
690 214931—940 215741—750 216251—260  
218771—780 221101—108 222231—240 223742  
—750 225941 942 949 226781—784 786 787  
789 227701—710 230282—287 289 290 632—  
640 233171 176—180 421 430 234071—080  
331—340 531—535 540 235658—660 741—  
750 811—814 817—820 236931—940.

4½% Serja VIII.

Po 3000 Rb. N. 97 168 1040 173 302  
377 952 2075 361 713 721 3207 271 323 799  
4310 660 826 864 917 5107 346 653 933 6351  
658 865 879 7060 885 987 989 8066 230 271  
354 440 450 507 558 796 959 9019 071 157  
215 701 702 855 874 10166 371 444 502 548  
664 926 11287 316 493 514 554 587 660 853  
881 12061 072 222 368 565 640 828 974  
13009 060 171 180 299 363 874 906 932 949  
959 14106 149 235 256 304 333 360 380 399  
507 555 570 594 639 685 764 773 816 891  
15011 055 103 105 114 272 369 387 398 405  
421 436 610 631 667.

Po 1000 Rb. N. 50031 032 033 036 039  
040 743 744 745 747—750 51531 532 533



535 537—540 **52792** 793 795 797—800 **53002**  
 003 005 008 009 010 041—045 047 062 064  
 —070 691—700 **55691** 692 695 697 698 699  
**56195** 196 198 199 200 **58082**—088 090 **59601**  
 602 603 606—610 **60251** 252 254 255 256  
 259 260 **61641** 642 644 645 646 649 650 664  
 665 668 669 **63231** 233—237 240 **64591**—595  
 597 599 600 **65761**—770 **66131**—135 137 139  
 140 701 703 705 708 709 **74041** 042 045—  
 050 341 342 343 346 347 349 350 401 403  
 404 406—409 661 662 668 669 670 **75101**  
 102 104 105 106 109 110 972 973 974 976  
 980 **76471**—474 476 811—814 818 819 820  
**77472**—480 593 595 596 598 599 601—608  
**79812** 815 817 921—930 **80151**—157 159 160  
 591—600 861—870 889 890 **81361** 362 368  
 369 370 541—544 548 550 **82261**—270 **83181**  
 —190.

Po **500** Rb. N. **101531** 534 538 539  
 540 **102452**—457 459 460 521 522 529 530  
 781 782 784—787 789 790 **104222** 224—227  
 230 544 545 547 550 **106172** 173 175—178  
 180 401—405 408 409 410 **108851** 852 854  
 —858 860 921 922 924—929 **109764** 767 769  
 770 **110521**—528 530 **111921**—928 930 **112751**  
 752 754 756 758 759 760 **115061** 063—070  
 161 162 163 165 169 170 **116161** 163—170  
 571 573 574 576—580 811 812 814—819 853  
 —860 **117171**—176 179 180 **118441**—446 448  
 449 450 **119261** 262 263 265 267 268 269  
 541—550 853—860 **120601** 602 605—610 921  
 —930.

Po **100** Rb. N. **200421** 424—427 **201231**  
 232 233 235 237—240 982—986 989 **203791**  
 794 796 799 **204561** 562 563 565 569 **206251**  
 252 253 256 258 259 260 993—997 999  
**209133** 134 135 137 138 **210141** 143—147  
 149 150 **212001**—004 007 009 010 081 084  
 085 086 089 090 **215473**—476 478 479 480  
 581 582 584 586 588 589 590 **216871**—875  
 877—880 **218701** 705 706 708 709 **219071**  
 072 075 077 079 080 **221682** 683 685 688  
 690 **222531** 532 533 535 537—540 612 614  
 615 617—620 **223963** 964 966—970 **224252**  
 253 255 256 260 **225421**—430 873 875—879  
**227461**—470 **229601**—605 607—610 **231101**  
 102 104—107 109 110 **232661** 662 665—669  
**235021** 022 023 027—030 141 142 143 149  
 150 **236301**—305 308 309 631—637 640 662  
 663 664 666—670 **237106** 107 109 411 412  
 413 415—420 561 562 563 565—568 570 751  
 —757 759 760 **238141**—147 149 150 282—  
 —286 288 289 290 391—394 396—399 **239291**  
 —300 663 664 665 667 668 669 **240061** 064  
 —068 070 191 192 194 196 198 199 254 256  
 —260 341—350 861—866.

Wypłata od dnia 1 października 1922 r.

### 6% Obligacje m. Łodzi III-ej Emisji.

Ciągnięcie z dnia 1 sierpnia 1922 r.

Lit. A.

Po **5000** Mk. N. **28221** 232 254 333 362  
 408 422 463 510 758 884 918 946 990 **29036**  
 100 185 217 235 304 375 397 442 459 550  
 579 723 743 746 811 825 891 892 944 949.

Lit. B.

Po **1000** mk. N. **30063** 072 077 147 274  
 280 327 403 409 672 718 757 808 859 873  
 896 899 950 951 **31100** 138 165 267 275 299  
 309 392 481 497 501 523 557 574 609 670  
 691 843 925 977 **32028** 107 158 203 276 379  
 387 442 465 491 510 519 529 623 637 648  
 671 710 737 768 823 857 872 930 978 999  
**33012** 027 090 095 115 186 208 287 292 337  
 560 572 581 729 731 826 886 892 908 924  
 934 **34023** 027 037 112 149 205 243 305 322  
 331 336 344 357 374 400 585 604 636 671  
 852 854 928 992 **35026** 032 083 093 150 187  
 243 249 298 311 421 478 497 613 672 799  
**36002** 004 064 078 132 287 299 380 449 450  
 717 741 800 803 830.

Lit. C.

Po **500** Mk. N. **37093** 162 422 450 537  
 594 612 858 920 **38005** 047 144 191 205 332  
 364 382 388 476 478 508 576 582 586 622  
 627 648 798 902 942 956 966 989 990 **39011**  
 051 261 263 264 314 357 358 393 411 444  
 530 633 722 743 756 804 861 949 985 **40153**  
 170 173 278 352 357 538 561 562 592 655  
 720 763 805 852 870 970 **41014** 053 210 261  
 348 374 500 585 590 622 632 634 638 643  
 692 714 758 772 873 899 911 928 949 977  
**42076** 086 154 166 253 392 486 491 492  
 513 631 669 679 680 727 751 760 785 806  
 917 985 **43016** 066 117 149 158 245 257 280  
 289 381 407 439 521 565 589 606 646 715  
 723 768 790 796 866 923.

Lit. D.

Po **200** Mk. N. **43951** **44040** 171 338  
 362 365 437 496 498 561 577 595 622 681  
 697 698 721 809 922 **45012** 073 164 309 332  
 350 362 417 444 495 506 516 544 571 661  
 712 802 885 918 967 991 **46001** 015 034 095  
 101 116 170 199 203 330 354 378 381 404  
 428 453 573 590 648 732 736 789 831 960  
**47116** 139 196 330 438 514 552 558 561  
 612 648.

Wypłata od dnia 1 lutego 1923 r.



### 5% Listy Zastawne Lubelskiego Towarzystwa Kredytowego Miejskiego.

Ciągnięcie z dnia 23 sierpnia 1922 r.

Po **2160** Mk. N. **10113** 604 886 **11426**  
529 720 766 786 816 826 926 **12009** 114 257  
274 285 416 434 497 515 548 735 749 767  
841 868 878 889 934 **13280** 295 424 458 542  
658 687 688 738 812 857 860 974 **14015** 016  
254 582 651 659 664 757 845 914 **30013** 081  
143 347 394 529 690 698 706 732 849 **31126**  
164 299.

Po **1080** Mk. N. **15107** 215 346 465 477  
493 687 **16000** 003 099 477 617 657 725 746  
750 801 834 847 879 928 972 **17117** 224 368  
389 398 488 535 622 770 958 **18130** 159 514  
574 818 830 868 889 **19042** 130 188 252 380  
493 558 659 673 879 **40093** 401 424.

Po **540** Mk. N. **20049** 062 170 259 273  
647 712 **21043** 153 181 189 387 511 577 668  
750 790 990 **22101** 197 221 411 420 425.

Po **216** Mk. N. **25164** 842 971 **26121**  
138 146 207 233 338 446 493 524 554 646  
705 777 784 **27172** 330 345 371 380 705 750  
775 898 **28011** 062 179 199 229 317 328.

Wypłata od dnia 1 stycznia 1923 r.

### 5% Listy Zastawne Towarzystwa Kredytowe- go m. Siedlec.

Ciągnięcie z dnia 15 maja 1922 r.

Po **1000** Rb. N. **10143** 225 226 232 248  
336 689 868 912.

Po **500** Rb. N. **20175** 278 316 323 330  
385 418 446.

Po **250** Rb. N. **30020** 126 455 639 677  
954.

Po **100** Rb. N. **40208** 259 497 566 618  
729 781.

Wypłata od dnia 1 października 1922 r.

Wykaz Listów Zastawnych wylosowanych  
w poprzednich ciągnięciach i nie złożonych  
jeszcze do wypłaty:

Po **1000** Rb. N. **10057** 061 081 158 168  
206 226 244 252 260 265 271 278 279 283  
311 328 329 358 417 435 442 454 461 515  
538 540 545 549 562 567 602 604 605 612  
630 648 659 667 668 669 683 686 693 728  
731 734 758 764 785 798 809 847 870 879  
883 909.

Po **500** Rb. N. **20004** 022 027 031 040  
055 071 076 082 097 100 105 107 119 149  
155 156 157 173 203 218 235 240 258 259  
268 270 272 291 296 298 308 320 329 335  
339 353 363 368 371 372 373 378 379 386

401 402 403 404 415 417 419 427 430 431  
433 454 467 486 508 509 511 527 529 530 532  
Po **250** Rb. N. **30005** 015 027 032 040  
056 057 074 077 086 128 190 192 243 252  
270 299 307 332 333 345 390 407 417 424  
438 460 466 507 519 524 532 534 545 550  
553 554 580 587 593 597 601 607 619 639  
640 641 645 658 688 700 704 709 711 713  
715 726 728 732 735 740 749 751 763 768  
774 776 799 801 810 827 854 873 893 916  
921 940 946 947 965 979 999 **31007** 016 027  
035 039 041 058 078 081.

Po **100** Rb. N. **40002** 005 015 017 022  
031 055 057 069 071 077 080 098 102 114  
118 119 124 133 135 153 162 175 177 178  
181 182 186 191 192 195 196 202 205 213  
214 216 225 227 231 236 246 257 273 286  
299 325 340 350 360 370 374 375 378 379  
387 391 393 400 409 416 419 420 422 424  
457 475 481 486 487 493 495 498 504 513  
523 525 533 537 541 542 543 545 548 553  
571 573 574 584 586 595 600 601 606 610  
615 616 617 620 622 631 635 639 651 652  
664 667 669 673 676 685 687 688 689 691  
693 694 699 700 703 704 707 716 717 728  
732 741 743 745 749 752 762 764 775 777  
787 789 796.

### Turecka Pożyczka Premjowa.

Ciągnięcie z dnia 1 sierpnia 1922 r.

Po **400000** Fr. N. **1703400**.

Po **30000** Fr. N. **594696**.

Po **10000** Fr. N. **116497 1188244**.

Po **2500** Fr. N. **349934 490723 524013**  
**1091423 1122619 1353958**.

Po **2000** Fr. N. **72818 385561 429396**  
**495328 545868 1006858 1056000 1148009**  
**1152016 1358392 1571317 1811918**.

Po **1000** Fr. N. **38067 114313 148420**  
**236194 371622 379547 456098 472945 486576**  
**508901 548000 581009 687830 777881 782976**  
**1060421 1060425 1104924 1132578 1141078**  
**1188245 1234440 1401676 1432288 1477813**  
**1691744 1939852 1968399**.

Po **400** Fr. N. **1846—850 20476—480**  
**731—735 31386—390 36931—935 37546—550**  
**38066—070 41291—295 45901—905 49931—**  
**935 61741—745 62916—920 63721—725 69781**  
**—785 72311—315 816—820 74121—125 75541**  
**—545 77941—945 86216—220 311—315 92141**  
**—145 94431—435 100581—585 591—595**  
**112946—950 114311—315 116496—500 135441**  
**—445 137506—510 143241—245 146741—745**  
**148416—420 149506—510 921—925 152491**  
**—495 160571—575 166886—890 183366—370**  
**861—865 193516—520 195226—230 196441**  
**—445 546—550 198656—660 204051—055**  
**207281—285 215546—550 219966—970 224741**



—745 236191—195 253121—125 254261—265  
 836—840 259001—005 262671—675 263791  
 —795 270626—630 271091—095 283811—815  
 285311—315 288956—960 290486—490 294571  
 —575 297686—690 301586—590 304141—145  
 181—185 305256—260 306461—465 307141  
 —145 313151—155 314511—515 335256—260  
 349931—935 351761—765 355471—475 367536  
 —540 371621—625 379546—550 381156—160  
 356—360 383286—290 385561—565 387311  
 —315 389916—920 392026—030 394301—305  
 397261—265 404476—480 406471—475 526  
 —530 410756—760 411626—630 421966—970  
 427231—235 429361—365 396—400 432551  
 —555 436536—540 445806—810 451426—430  
 676—680 453656—660 456096—100 460741  
 —745 461516—520 472941—945 476201—205  
 480716—720 481796—800 486576—580 490721  
 —725 495326—330 496861—865 498336—340  
 586—590.

503361—365 508901—905 509721—725  
 511281—285 512226—230 513721—725 517791  
 —795 523396—400 524011—015 528816—820  
 536846—850 545866—870 547996—548000  
 558751—755 559321—325 761—765 568821  
 —825 569031—035 321—325 571921—925  
 578201—205 581006—010 582401—405 583911  
 —915 594696—700 595566—570 931—935  
 603136—140 605161—165 609786—790 611056  
 —060 617061—065 627776—780 634901—906  
 640541—545 642286—290 647951—955 653161  
 —185 658836—840 662961—965 667996—  
 668000 677971—975 679051—055 685416—  
 420 687826—830 941—945 691656—660 692981  
 —985 697626—630 698256—260 931—935  
 702406—410 708576—580 712811—815 715371  
 —375 719801—805 731721—725 735411—415  
 738951—955 741486—490 750556—560 755211  
 —215 765161—165 772321—325 777236—240  
 881—885 781316—320 782976—980 783066  
 —070 789826—830 797911—915 798896—900  
 803121—125 826—830 841—845 806161—165  
 808761—765 813606—610 815191—195 816776  
 —780 821816—820 824881—885 834531—535  
 843486—490 846511—515 854656—660 856636  
 —640 861946—950 869201—205 873446—450  
 878511—515 885786—790 892021—025 903751  
 —755 909261—265 920101—105 926561—565  
 930011—015 856—860 935401—405 941841  
 —845 954281—285 751—755 955776—780  
 961596—600 964336—340 966331—335 974996  
 —975000 979631—635 981—985 981421—425  
 711—715 986261—265 990621—625 995181  
 —185.

1001921—925 1006856—860 1037151—  
 155 1039856—860 1050861—865 1053316—  
 320 1055996—1056000 1060421—425 1067486  
 —490 1070626—630 1074776—780 1081846  
 —850 1086346—350 1091421—425 841—845

1094001—005 1096296—300 1099881—885  
 906—910 1102476—480 1103951—995 1104921  
 —925 1105776—780 1109431—435 1120521  
 —525 1122616—620 1123401—405 1130876  
 —880 1131356—360 376—380 1132576—580  
 1141076—080 1144641—645 1148006—010  
 1149146—150 1152016—020 1159111—115  
 1170436—440 1174986—990 1184226—230  
 586—590 1186376—380 931—935 1187116  
 —120 1188241—245 786—790 1189046—050  
 1199571—575 1200591—595 1201351—355  
 411—415 1202431—435 1204566—570 911—  
 915 1206716—720 1208176—180 1215971—975  
 1228291—295 1229131—135 1231781—785  
 1234436—440 1251206—210 1262251—255  
 1264036—040 1265391—395 1274041—045  
 1281706—710 1285436—440 1289686—690  
 1297921—925 1298341—345 1300131—135  
 1303166—170 1307551—555 1310181—185  
 1318596—600 1332471—475 1343126—130  
 1345151—155 1353956—960 1355936—940  
 1356971—975 1357221—225 1358391—395  
 1360906—910 1364976—980 1368316—320  
 1372291—295 1377441—445 791—795 1386271  
 —275 1388236—240 1389081—085 231—235  
 446—450 1392481—485 1393661—665 1400766  
 —770 1401676—680 1406206—210 906—910  
 1418776—780 1420371—375 1423946—950  
 1425296—300 1431541—545 1432286—290  
 1433406—410 1434246—250 501—505 1439621  
 —625 1462336—340 1468411—415 1473941  
 —945 1477811—815 901—905 1479221—225  
 1480151 155 1489451—455 1497016—020  
 1499021—025.

1502261—265 786—790 1505376—380  
 1509476—480 1511496—500 1513946—950  
 1518011—015 1519131—135 451—455 1522056  
 —060 1526051—055 1540921—925 1546081  
 —085 1548131—135 501—505 831—835 1555626  
 —630 1557296—300 1558256—260 1559786  
 —790 1566956—960 1571316—320 1574981  
 —985 1590 026—030 1628071—075 1636516  
 —520 1637081—085 476—480 1642551—555  
 1658876—880 1660531—535 1663296—300  
 1673146—150 1685981—985 1690506—510  
 1691741—745 1692251—255 1698871—875  
 1700686—690 1703396—400 1710081—085  
 901—905 1712191—195 976—980 1714521  
 —525 1734506—510 596—600 1736856—860  
 1740271—275 1756036—040 1761556—560  
 1762271—275 1793431—435 1797596—600  
 1806051—055 591—595 1811916—920 1830121  
 —125 1843016—020 496—500 1850826—830  
 1855486—490 1856511—515 1861656—660  
 1875406—410 1884811—815 1887306—310  
 596—600 1888366—370 1897541—545 1898211  
 —215 1900926—930 1902671—675 1903986  
 —990 1906416—420 1911841—845 1917916  
 —920 1918686—690 1919906—910 1921421



—425 1923881—885 1925901—905 1937476  
 —480 1939851—855 1941351—355 1945741  
 —745 1947016—020 176—180 1948856—860  
 886—890 1955301—305 1957846—850 1966156  
 —160 1968396—400 1969866—870 1977771  
 —775 1978621—625.

Wyplata natyohmiastowa od większych  
 wygranych w stosunku 100%, od wygranych  
 po 400 Fr. — 60%.

### Bezprocentowe Obligacje Premjowe Węgier- skiego Banku Hipotecznego.

Ciągnięcie z dnia 25 lipca 1922 r.

Lit. A.

Po 25000 Koron S. 2757 N. 42.  
 Po 5000 Koron S. 2125 N. 73.  
 Po 2500 Koron S. 2499 N. 85.  
 Po 1000 Koron S. 1641 N. 54, S. 2375  
 N. 42.  
 Po 500 Koron S. 468 N. 61, S. 964 N.  
 1, S. 2084 N. 81.

Po 200 Koron S. 7 N. 90, S. 88 N. 25,  
 S. 91 N. 75, S. 129 N. 36, S. 216 N. 76, S.  
 314 N. 66, S. 323 N. 36, S. 324 N. 66, S.  
 357 N. 84, S. 359 N. 81, S. 398 N. 45, S.  
 468 N. 69, S. 567 N. 4, S. 569 N. 71, S.  
 601 N. 27, S. 649 N. 30, S. 757 N. 14, S.  
 818 N. 78, S. 934 N. 95, S. 1041 N. 8, S.  
 1071 N. 76, S. 1074 N. 86, S. 1084 N. 4, S.  
 1089 N. 1, S. 1101 N. 44, S. 1237 N. 54, S.  
 1245 N. 64, S. 1247 N. 41, S. 1256 N. 6, S.  
 1264 N. 92, S. 1276 N. 82, S. 1280 N. 91,  
 S. 1354 N. 71, S. 1380 N. 21, S. 1493 N. 63,  
 S. 1624 N. 56, S. 1628 N. 52, S. 1655 N. 87,  
 S. 1698 N. 37, S. 1834 N. 67, S. 1939 N. 52,  
 S. 1971 N. 64, S. 2003 N. 65, S. 2034 N. 27,  
 S. 2132 N. 73, S. 2148 N. 25, S. 2156 N. 19,  
 S. 2164 N. 22, S. 2186 N. 55, S. 2191 N. 16,  
 S. 2271 N. 40, S. 2313 N. 5, S. 2356 N. 9,  
 S. 2384 N. 12, S. 2428 N. 18, S. 2438 N. 68,  
 S. 2572 N. 82, S. 2623 N. 59, S. 2647 N. 97,  
 S. 2660 N. 17, S. 2811 N. 55, S. 2812 N. 52,  
 S. 2847 N. 22, S. 2853 N. 48, S. 2927 N. 26,  
 S. 2992 N. 73, S. 3008 N. 5, S. 3086 N. 15,  
 S. 3255 N. 28, S. 3259 N. 45, S. 3278 N. 77  
 S. 3324 N. 100.

Lit. B.

Po 250000 Koron S. 2757 N. 42.  
 Po 2500 Koron S. 2125 N. 73.  
 Po 1000 Koron S. 1641 N. 54, S. 2375  
 N. 42, S. 2499 N. 85.  
 Po 500 Koron S. 468 N. 61, S. 964 N.  
 1, S. 2084 N. 81.  
 Po 200 Koron S. 7 N. 90, S. 88 N. 25,  
 S. 91 N. 75, S. 129 N. 36, S. 216 N. 76, S.

314 N. 66, S. 323 N. 36, S. 324 N. 66, S.  
 357 N. 84, S. 359 N. 81, S. 398 N. 45, S.  
 468 N. 69, S. 567 N. 4, S. 569 N. 71, S.  
 601 N. 27, S. 649 N. 30, S. 757 N. 14, S.  
 818 N. 78, S. 934 N. 95, S. 1041 N. 8, S.  
 1071 N. 76, S. 1074 N. 86, S. 1084 N. 4, S.  
 1089 N. 1, S. 1101 N. 44, S. 1237 N. 54, S.  
 1245 N. 64, S. 1247 N. 41, S. 1256 N. 6, S.  
 1264 N. 92, S. 1276 N. 82, S. 1280 N. 91,  
 S. 1354 N. 71, S. 1380 N. 21, S. 1493 N. 63,  
 S. 1624 N. 56, S. 1628 N. 52, S. 1655 N. 87,  
 S. 1698 N. 37, S. 1834 N. 67, S. 1939 N. 52,  
 S. 1971 N. 64, S. 2003 N. 65, S. 2034 N. 27,  
 S. 2132 N. 73, S. 2148 N. 25, S. 2156 N. 19,  
 S. 2164 N. 22, S. 2186 N. 55, S. 2191 N. 16,  
 S. 2271 N. 40, S. 2313 N. 5, S. 2356 N. 9,  
 S. 2384 N. 12, S. 2428 N. 18, S. 2438 N. 68,  
 S. 2572 N. 82, S. 2623 N. 59, S. 2647 N. 97,  
 S. 2660 N. 17, S. 2811 N. 55, S. 2812 N. 52,  
 S. 2847 N. 22, S. 2853 N. 48, S. 2927 N. 26,  
 S. 2992 N. 73, S. 3008 N. 5, S. 3086 N. 15,  
 S. 3255 N. 28, S. 3259 N. 45, S. 3278 N. 77,  
 S. 3324 N. 100.

Wyplata od dnia 25 października 1922 r.

### 2½% Antwerpska Pożyczka Premjowa po 100 Fr. z 1887 roku.

Ciągnięcie z dnia 10 kwietnia 1922 r.

Wylosowano następujących 137 serji:

711 976 1266 1300 1351 1463 1543 2338  
 2455 2840 2993 3507 4320 4784 5248 5329  
 5363 5669 6112 6818 7715 8292 8496 8523  
 8568 8594 8772 9214 9885 11748 11782 12961  
 13681 15472 16063 16272 16760 17513 19445  
 20005 20833 21374 22783 23545 24683 24843  
 25010 26272 26622 26778 26834 27470 27765  
 28280 29466 30595 31706 32698 33644 34196  
 34905 35179 35584 36173 36317 36381 36917  
 37109 37127 37835 38669 39040 39657 40603  
 41021 43014 43577 43592 44182 44390 44577  
 44750 44962 45158 45241 45359 45376 45406  
 45491 45653 46238 46396 47675 47745 47818  
 48172 48814 50496 50796 52823 53251 53878  
 53897 54479 54834 54841 56233 56416 56670  
 58283 59625 60249 60989 61703 62087 62267  
 64107 64465 64862 65229 65527 65939 65986  
 66607 66655 67111 67242 67406 67462 67946  
 69004 69840 71280 72326 72673 72705 73284.

Wygrane:

Po 10000 Franków S. 7715 N. 21.  
 Po 1000 Franków S. 27470 N. 13.  
 Po 500 Franków S. 31706 N. 20.  
 Po 250 Franków S. 8568 N. 12, S. 36173  
 N. 4.



Po 150 Franków S. 1543 N. 3, S. 3507 N. 3, S. 4320 N. 2, S. 6818 N. 13, S. 8594 N. 23, S. 9214 N. 5, S. 17513 N. 23, S. 25010 N. 22, S. 34196 N. 22, S. 36381 N. 25, S. 37109 N. 11 16, S. 39040 N. 13, S. 43014 N. 21, S. 43592 N. 22, S. 44182 N. 8, S. 47675 N. 18, S. 50496 N. 20, S. 53251 N. 24, S. 59625 N. 16.

Za zawarte w powyższych 137 serjach numery, tu niewymienione, wypłacone będzie po 110 Franków.

Wypłata od dnia 1 lipca 1922 r.

## 2% Antwerpska Pożyczka Premjowa po 100 Fr. z 1903 r.

Ciągnienie z dnia 10 marca 1922 r.

Wylosowano następujących 63 seryj:

797 1413 1940 2107 3177 3271 3351  
4486 4564 4761 4953 5345 5596 5898 6847  
7024 7239 7318 7350 8235 8306 8520 9064  
9263 9645 9677 9679 10380 10910 10956  
11344 11612 13800 14386 15010 15466 15863  
15902 16601 16725 16959 17636 18730 21579  
21816 23970 13997 26583 26739 27074 29558  
30474 31982 32696 33214 34376 35238 36730  
37371 38861 38969 39034 39188.

Wygrane:

Po 10000 Franków S. 7350 N. 17.

Po 1000 Franków S. 6847 N. 23.

Po 500 Franków S. 1413 N. 2, S. 23997 N. 5.

Po 250 Franków S. 3177 N. 14, S. 3271 N. 22, S. 9064 N. 20, S. 9263 N. 1, S. 10956 N. 22, S. 16959 N. 21, S. 23970 N. 8, S. 23997 N. 25, S. 26739 N. 25, S. 32696 N. 18.

Po 200 Franków S. 1940 N. 9 19, S. 8306 N. 12, S. 8520 N. 2 19, S. 10910 N. 1, S. 10956 N. 4, S. 14386 N. 13, S. 16959 N. 20, S. 23997 N. 6, S. 27074 N. 7, S. 29558 N. 9, S. 36730 N. 25, S. 37371 N. 4, S. 38861 N. 8, S. 39034 N. 11.

Po 150 Franków S. 1413 N. 14, S. 3271 N. 15, S. 4564 N. 16, S. 5345 N. 16, 25, S. 7318 N. 25, S. 8520 N. 16, S. 9677 N. 7, 18, S. 10910 N. 11, S. 15466 N. 5, S. 27074 N. 10 22, S. 29558 N. 25, S. 33214 N. 24, S. 34376 N. 14, S. 36730 N. 3 7 22 23.

Za zawarte w powyższych 63 serjach numery, tu niewymienione, wypłacone będzie po 110 Franków.

Wypłata od dnia 1 maja 1922 r.

## Brunświcka Pożyczka Premjowa

po 20 Talarów.

2 maja 1922 r. wylosowano następują-

cych 48 serji:

28 107 220 710 913 1183 1239 1538  
1715 1803 2131 2178 2398 3107 3190 3249  
3435 3569 3667 3796 3828 4097 4210 4378  
4384 5713 6155 6753 6904 7292 7668 8155  
8385 8822 8945 9226 9258 9259 9302 9311  
9463 9473 9527 9540 9622 9899 9949 9977.

Ciągnienie wygranych z dnia 30 czerwca 1922 r.

Po 30000 Mk. S. 8155 N. 28.

Po 9000 Mk. S. 9977 N. 1.

Po 7200 Mk. S. 2178 N. 41.

Po 4500 Mk. S. 3828 N. 32.

Po 300 Mk. S. 28 N. 16, S. 710 N. 10, S. 1239 N. 28, S. 1715 N. 10, S. 3796 N. 10, S. 3828 N. 50, S. 6904 N. 42, S. 7668 N. 38, S. 9259 N. 50, S. 9527 N. 40.

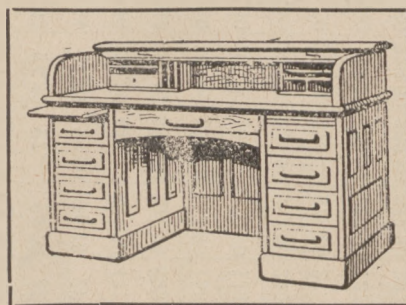
Po 150 Mk. S. 3667 N. 50, S. 4378 N. 11, S. 7668 N. 10, S. 9622 N. 10, S. 9899 N. 10, S. 9977 N. 15.

Za zawarte w powyższych 48 serjach numery, tu niewymienione, wypłacone będzie po 105 Marek.

Wypłata od dnia 30 września 1922 r.

JENERALNA REPREZENTACJA NA POLSKĘ  
amerykańskich fabryk maszyn do  
pisanja

„ROYAL”  
i  
„CORONA”



Amerykańskie meble i urządzenia biurowe  
Taśmy, kalka i dodatki do maszyn do pisanja.  
TOW. HANDLOWO - PRZEMYSŁOWE

„PACIFIC”

Warszawa, Jerozolimska 25. Tel. 80-37 i 117-80.



Nazwa pap. proc.	Nominalna wartość	Wartość kuponu bieżącego od papierów procentowych w fenigach i setnych częściach														
		P A Ż D Z I E R N I K														
		1	2	3	4	5	6	7	8	9	10	11	12	13	14	15
Papiery państwowe.																
5% Poż. Długoterminowa. . . . .	M. 100	—	1.39	2.77	4.16	5.55	6.94	8.33	9.71	11.10	12.50	13.88	15.27	15.66	18.05	19.44
„ „ Krótkoterminowa . . . . .	„ 100	125.—	126.39	127.77	129.16	130.55	131.94	133.33	134.71	136.10	137.50	138.88	140.27	141.66	143.05	144.44
4% „ Premijowa (Milionówka) . .	„ 1000	—	11.11	22.22	33.33	44.44	55.55	66.66	77.77	88.89	100.—	111.11	122.22	133.33	144.44	155.55
4% Bilety Skarbowe . . . . .	„ 1000	1665.66	1677.77	1688.89	1700.—	1711.11	1722.22	1733.33	1744.44	1755.55	1766.66	1777.77	1788.89	1800.—	1811.11	1822.22
Obligacje.																
6% Poż. m. s. Warsz. z 1915/6 . . .	R. 100	—	3.60	7.20	10.80	14.40	18.—	21.60	25.20	28.80	32.40	36.—	39.60	43.20	46.80	50.40
5 1/2% „ „ „ „ „ . . . . .	„ 100	—	3.30	6.60	9.90	13.20	16.50	19.80	23.10	26.40	29.70	33.—	36.30	39.60	42.90	46.20
6% „ „ „ „ z 1917 r. . . . .	M. 100	150.—	151.66	153.33	155.—	156.66	158.33	160.—	161.66	163.33	165.—	166.66	168.33	170.—	171.66	173.33
4 1/2% Poż. m. st. Warszawy (kanaliz.)	R. 100	405.81	408.24	410.67	413.10	415.33	417.96	420.39	422.82	425.25	427.68	430.11	432.54	434.97	—	2.43
5% Warsz. Poż. Przyezorn. z 1920 r. . }	M. 100	—	1.25	2.50	3.75	5.—	6.25	7.50	8.75	10.—	11.25	12.50	13.75	15.—	16.25	17.50
5% B-ku Ziemiańskiego . . . . . }																
Listy Zastawne.																
4 1/5% Ziemskie . . . . .	R. 100	240.57	243.—	245.43	247.86	250.29	252.72	255.15	257.58	260.01	262.44	264.87	267.30	269.73	272.16	274.59
„ „ „ „ „ . . . . .	M. 100	111.37	112.50	113.62	114.75	115.87	117.—	118.12	119.25	120.37	121.50	122.62	123.75	124.87	126.—	127.12
4% „ & . . . . .	R. 100	213.84	216.—	218.16	220.32	222.48	224.64	226.80	228.86	231.12	233.28	235.44	237.60	239.76	241.92	244.08
5% m. Warszawy, Płocka i Siedlec .	„ 100	—	2.70	5.40	8.10	10.80	13.50	16.20	18.90	21.60	24.30	27.—	29.70	32.40	35.10	37.80
4 1/2% m. Warszawy . . . . .	„ 100	—	2.43	4.86	7.29	9.72	12.15	14.58	17.01	19.44	21.87	24.30	26.73	29.16	31.59	34.02
5% m. Łodzi . . . . .	„ 100	405.—	407.70	410.40	413.10	415.80	418.50	421.20	423.90	426.60	429.30	432.—	434.70	437.40	440.10	442.80
4 1/2% „ „ „ „ „ . . . . .	„ 100	364.50	366.93	369.36	371.79	374.22	376.65	379.08	381.51	383.94	386.37	388.80	391.23	393.66	396.09	398.52
5% „ Częstochowy . . . . .	„ 100	124.20	126.90	129.60	132.30	135.—	137.70	140.40	143.10	145.50	148.50	151.20	153.90	156.60	159.30	162.—
„ „ Kalisza . . . . .	„ 100	81.—	83.70	86.40	89.10	91.80	94.50	97.20	99.90	102.60	105.30	108.—	110.70	113.40	116.10	118.80
„ „ Kielce i Suwałk . . . . .	„ 100	207.90	210.60	213.30	216.—	218.70	221.40	224.10	226.80	229.50	232.20	234.90	237.60	240.30	243.—	245.70
„ „ Lublina i Radomia . . . . .	„ 100	243.—	245.70	248.40	251.10	253.80	256.50	259.20	261.90	264.60	267.30	270.—	272.70	275.40	278.10	280.80
„ „ „ „ „ . . . . .	M. 100	112.50	113.75	115.—	116.25	117.50	118.75	120.—	121.25	122.50	123.75	125.—	126.25	127.50	128.75	130.—
„ „ Łomży . . . . .	R. 100	205.20	207.90	210.60	213.30	216.—	218.70	221.40	224.10	226.80	229.50	232.20	234.90	237.60	240.30	243.—
„ „ Piotrkowa . . . . .	„ 100	164.70	167.40	170.10	172.80	175.50	178.20	180.90	183.60	186.30	189.—	191.70	194.40	197.10	199.80	202.50
6% B-ku Kr. Hipotecznego . . . . .	M. 100	135.—	136.50	138.—	139.50	141.—	142.50	144.—	145.50	147.—	148.50	150.—	151.50	153.—	154.50	156.—



Nazwa pap. proc.	Nominalna wartość	Wartość kuponu bieżącego od papierów procentowych w fenigach i setnych częściach														
		P A Ź D Z I E R N I K														
		16	17	18	19	20	21	22	23	24	25	26	27	28	29	30/31
Papiery państwowe.																
5 <sup>0</sup> / <sub>0</sub> Poż. Długoterminowa . . . . .	M. 100	20,83	22,22	23,61	25,—	26,39	27,78	29,17	30,56	31,95	33,34	34,73	36,12	37,51	38,90	40,29
„ „ Krótkoterminowa . . . . .	„ 100	145,83	147,22	148,61	150,—	151,39	152,78	154,17	155,56	156,95	158,34	159,73	161,12	162,51	163,90	165,29
4 <sup>0</sup> / <sub>0</sub> „ Premjowa (Miljonówka) . . . . .	„ 1000	1166,66	1177,77	1188,89	1200,—	1211,11	1222,22	1233,33	1244,44	1255,55	1266,66	1277,77	1288,89	1300,—	1311,11	1322,22
4 <sup>0</sup> / <sub>0</sub> Bilety Skarbowe . . . . .	„ 1000	1833,33	1844,44	1855,55	1866,66	1877,77	1888,89	1900,—	1911,11	1922,22	1933,33	1944,44	1955,55	1966,66	1977,77	1988,89
Obligacje.																
6 <sup>0</sup> / <sub>0</sub> Poż. m. s. Warsz. z 1915/6. . . . .	R. 100	54,—	57,60	61,20	64,80	68,40	72,—	75,60	79,20	82,80	86,40	90,—	93,60	97,20	100,80	104,40
5 <sup>1</sup> / <sub>2</sub> <sup>0</sup> / <sub>0</sub> „ „ „ „ . . . . .	„ 100	49,50	52,80	56,10	59,40	62,70	66,—	69,30	72,60	75,90	79,20	82,50	85,80	89,10	92,40	95,70
6 <sup>0</sup> / <sub>0</sub> „ „ „ z 1917 r. . . . .	M. 100	175,—	176,66	178,33	180,—	181,66	183,33	185,—	186,66	188,33	190,—	191,66	193,33	195,—	196,66	198,33
4 <sup>1</sup> / <sub>2</sub> <sup>0</sup> / <sub>0</sub> Poż. m. st. Warszawy (kanaliz.) . . . . .	R. 100	4,86	7,29	9,72	12,15	14,58	17,01	19,44	21,87	24,30	26,73	29,16	31,59	34,02	36,45	38,88
5 <sup>0</sup> / <sub>0</sub> Warsz. Poż. Przewozn. z 1920 r. . . . .	M. 100	18,75	20,—	21,25	22,50	23,75	25,—	26,25	27,50	28,75	30,—	31,25	32,50	33,75	35,—	36,25
5 <sup>0</sup> / <sub>0</sub> B-ku Ziemiańskiego . . . . .																
Listy Zastawne.																
4 <sup>1</sup> / <sub>2</sub> <sup>0</sup> / <sub>0</sub> Ziemskie . . . . .	R. 100	277,02	279,45	281,88	284,31	286,74	289,17	291,60	294,03	296,46	298,89	301,32	303,75	306,18	308,61	311,04
„ „ „ „ „ . . . . .	M. 100	128,25	129,37	130,50	131,62	132,75	133,87	135,—	136,12	137,25	138,37	139,50	140,62	141,75	142,87	144,—
4 <sup>0</sup> / <sub>0</sub> „ & „ „ „ „ . . . . .	R. 100	246,24	248,40	250,56	252,72	254,88	257,04	259,20	261,36	263,52	265,68	267,84	270,—	272,16	274,32	276,48
5 <sup>0</sup> / <sub>0</sub> m. Warszawy, Płocka i Siedlec . . . . .	„ 100	40,50	43,20	45,90	48,60	51,30	54,—	56,70	59,40	62,10	64,80	67,50	70,20	72,90	75,60	78,30
4 <sup>1</sup> / <sub>2</sub> <sup>0</sup> / <sub>0</sub> m. Warszawy . . . . .	„ 100	36,45	38,88	41,31	43,74	46,17	48,60	51,03	53,46	55,89	58,32	60,75	63,18	65,61	68,04	70,47
5 <sup>0</sup> / <sub>0</sub> m. Łodzi . . . . .	„ 100	445,50	448,20	450,90	453,60	456,30	459,—	461,70	464,40	467,10	469,80	472,50	475,20	477,90	480,60	483,30
4 <sup>1</sup> / <sub>2</sub> <sup>0</sup> / <sub>0</sub> „ „ „ „ „ . . . . .	„ 100	400,95	403,38	405,81	408,24	410,67	413,10	415,53	417,96	420,39	422,82	425,25	427,68	430,11	432,54	434,97
5 <sup>0</sup> / <sub>0</sub> „ Częstochowy . . . . .	„ 100	164,70	167,40	170,10	172,80	175,50	178,20	180,90	183,60	186,30	189,—	191,70	194,40	197,10	199,80	202,50
„ „ Kalisza . . . . .	„ 100	121,50	124,20	126,90	129,60	132,30	135,—	137,70	140,40	143,10	145,80	148,50	151,20	153,90	156,60	159,30
„ „ Kielce i Suwałk . . . . .	„ 100	248,40	251,10	253,80	256,50	259,20	261,90	264,60	267,30	270,—	272,70	275,40	278,10	280,80	283,50	286,20
„ „ Lublina i Radomia . . . . .	„ 100	283,50	286,20	288,90	291,60	294,30	297,—	299,70	302,40	305,10	307,80	310,50	313,20	315,90	318,60	321,30
„ „ „ „ „ . . . . .	M. 100	131,25	132,50	133,75	135,—	136,25	137,50	138,75	140,—	141,25	142,50	143,75	145,—	146,25	147,50	148,75
„ „ Łomży . . . . .	R. 100	245,70	248,40	251,10	253,80	256,50	259,20	261,90	264,60	267,30	270,—	272,70	275,40	278,10	280,80	283,50
„ „ Piotrkowa . . . . .	„ 100	205,20	207,90	210,60	213,30	216,—	218,70	221,40	224,10	226,80	229,50	232,20	234,90	237,60	240,30	243,—
6 <sup>0</sup> / <sub>0</sub> B-ku Kr. Hipotecznego . . . . .	M. 100	157,50	159,—	160,50	162,—	163,50	165,—	166,50	168,—	169,50	171,—	172,50	174,—	175,50	177,—	178,50



# RUCH KURSÓW GIEŁDY PIENIĘŻNEJ W WARSZAWIE

za czas od 22 sierpnia do 22 września 1922 r. włącznie.

Kursy przeciętne: transakcyjne lub między kursami „sprzedaż” i „kupno”.

Objaśnienie: nieurzędowe — n.

I. Papiery procentowe. (Wartość nominalna rb. 100 = mk. 216).					31-12 1921 Przeciętne; lub między „sprzeda- żą a kup- nem“.							
Papiery Państwowe.					22/8	22/9	naj- niższy	naj- wyższy	22/8	22/9	naj- niższy	naj- wyższy
4% Poż. Pr. (Miljonówka)					1/10	1587½	1528½	1525	1600			
Obligacje.												
6% Poż. m. Warsz. z 1915/16					1/4-1/10	—	—	235	241			
5% Poż. m. st. Warszawy					&	—	—	—	—			
6% Poż. m. st. Warszawy z 1917 r. (Mk. 100).					1/1-1/7	—	—	112	113			
5% Warsz. Poż. Przezor. 1920 r. (Mk. 100)					1/4-1/10	—	—	86¼	86½			
4½% Poż. m. Warsz. (kanal.)					14/1-14/7	—	—	—	—			
5% Banku Ziemiańskiego					1/4-1/10	—	100	100	100			
6% Polsk. B-ku Komunaln.					1/5-1/11	—	—	100	100			
Listy Zastawne.												
4½% Ziemskie *)					22/6-22/12	—	—	220	221			
4½% „ (Mk. 100)					&	—	—	48½	57½			
4½% „					&	—	—	—	—			
5% m. st. „ Warszawy*)					1/4-1/10	—	225	220	242½			
4½% „					&	—	—	—	—			
6% B-ku Kred. Hipotecz.					2/1-1/7	—	—	85	85			
5% m. Łodzi serji VII					1/5-1/11	—	—	—	—			
4½% „ „ VI					&	—	—	—	—			
5% „ Częstochowy					15/2-15/8	—	—	—	—			
5% „ Kalisza					1/3-1/9	—	—	—	—			
5% „ Kielc					14/1-14/7	—	—	—	—			
5% „ Lublina					1/1-1/7	—	—	—	—			
5% „ (Mk. 100)					&	—	—	—	—			
5% „ Łomży					15/1-15/7	—	—	—	—			
5% „ Piotrkowa					30/1-30/7	—	—	—	—			
5% „ Płocka					1/4-1/10	—	—	—	—			
5% „ Radomia					1/1-1/7	—	—	—	—			
5% „ Siedlec					1/4-1/10	—	—	—	—			
5% „ Suwałk					14/1-14/7	—	—	—	—			
4½% Banku Ziemsk. Wileń.					14/1-14/7	—	—	—	—			

II. AKCJE.					31-12 1921 Przeciętne; transzakc. lub między „sprzeda- żą a kup- nem“.				
Banku Dysk. Warszawsk.					2600	3900	—	3900	4600
„ Handl. w Warsz.					2175	5800	5625	5600	6250
„ dla Han. i Przem.					3550	6900	—	6700	7600
„ Zachodniego					1350	—	—	2900	3550
„ Kredytow. w Warsz.					2775	3575	3800	3500	3850
„ Tow. Spółdz.					3200	—	—	—	—
„ Zjedn. Ziem. Pol.					960	—	1850	1300	2050
„ Przem. Warsz.					850	—	—	—	—
„ Kup. Łódzk.					625	—	—	1000	1525
„ Handl. w Łodzi					975	—	—	—	—
„ Zw. Sp. Zarob. w Poz.					2312½	—	—	2200	2200
„ Małopolskiego					687½	—	—	—	—
„ Hipot. Akc. we Lw.					850	—	—	—	—
„ Pols. Przem. we Lw.					837½	—	—	—	—
„ Ziemsk. Kr. we Lw.					675	—	—	—	—
Tow. Cukr. „Czersk“					24000	—	—	—	—
„ „Częstocice“					30000	—	—	80000	94000
„ „Józefów“					40000	—	—	—	—
„ „Konstancja“					55000	—	—	—	—
„ „Łyszkowice“					22000	—	—	—	—
„ „Michałów“					35000	—	—	—	—
„ „Ostrowite“					18000	—	—	—	—

III. Waluty i Dewizy					Sprze- daż					Kupno					Dokonane transakcje				
Kursy z 22 września 1922 r.																			
Ruble carskie 100					—	—	—	—	—	—					—				
„ „500“					—	—	—	—	—	—					—				
„ „dumskie“ 1000					—	—	—	—	—	—					—				
„ „250“					—	—	—	—	—	—					—				
Dolary St.-Zjednoczon.					7795	7755	7725—7800—	7775	—	—					—				
„ kanadyjskie					—	—	—	—	—	—					—				
Franki francuskie					610	604	597—612	Paryż	—	—					—				
„ belgijskie					—	—	578	—	—	—					—				
„ szwajcarskie					1465	1453	1465—1477	Szwajcaria	—	—					—				
Funt sterling					35050	34750	34500—35000—34900	London	—	—					—				
Marki niemieckie					—	—	5.55—5.60	—	—	—					—				
Korony austriackie					10.50	10—	11—10.50	Wiedeń	—	—					—				
„ czesko-słowackie					240	236	235	Praga	—	—					—				
„ szwedzkie					—	—	—	—	—	—					—				
„ duńskie					—	—	1935	Kopenhaga	—	—					—				
„ norweskie					—	—	—	—	—	—					—				
„ węgierskie					—	—	—	—	—	—					—				
Lei rumuńskie					—	—	—	—	—	—					—				
Liry włoskie					340	334	340-346.50-346	Włochy	—	—					—				
Marki fińskie					—	—	—	—	—	—					—				
Floreny holenderskie					—	—	3120	Holandja	—	—					—				
Dinary jugosłowiańskie					—	—	—	—	—	—					—				