

# PRZEGŁĄD PRZEMYSŁOWO-HANDLOWY



Z DODATKIEM GAZETA GIEŁDOWA I LOSOWAŃ  
CZASOPISMO, POŚWIĘCONE SPRAWOM PRZEMYSŁU, HANDLU I FINANSÓW.

ADRES REDAKCJI I ADMINISTR.  
ZIŁOTA 5. — TEL. 57-30 i 195-03  
Konto w P. K. O. № 1465.

WYCHODZI DWA RAZY NA MIESIĄC  
WARSZAWA — LISTOPAD 1922.

REDAKTOR PRZYJMUJE WE  
WTORKI I SOBOTY OD 6 — 7  
RĘKOPISÓW NIE ZWRACA SIĘ

## Od Wydawnictwa.

*Stała i nader poważna wyższość cen papieru, robocizny, oraz opłat pocztowych i kosztów redakcyjnych i administracyjnych stwarza niezwykle ciężkie warunki istnienia dla każdego wydawnictwa, zwłaszcza zaś dla takiego, które opiera swoją kalkulację na wpływach z prenumeraty.*

*Każde wówczas opóźnienie w otrzymaniu kwot prenumeracyjnych naraża wydawnictwo na dotkliwie straty, gdyż otrzymuje ono walutę o zmniejszonej sile nabywczej.*

*Wydając „Przegląd Przemysłowo-Handlowy” nader starannie pod względem szaty zewnętrznej i utrzymując pismo na odpowiednim poziomie wartości redakcyjnej, zwracamy się z prośbą do naszych prenumeratorów o niezaleganie w opłacie prenumeraty na konto w P. K. O. № 1465, gdyż tylko w ten sposób będziemy mogli utrzymać pismo, którego celem jest służyć interesom i sprawom przemysłu i handlu polskiego.*

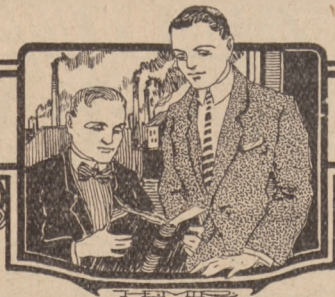
*Rozpoczynając z nowym rokiem trzeci rok istnienia „Przeglądu Przemysłowo-Handlowego” wydamy noworoczny numer specjalny w olbrzymiej, jak na nasze stosunki, ilości egzemplarzy, który będzie rozesłany do wszystkich bez wyjątku poważnych firm przemysłowych i handlowych w Polsce.*

*Nie wątpimy, iż wszystkie firmy, które już miały możność przekonania się o skuteczności i celowości zamieszczania ogłoszeń w „Przeglądzie Przemysłowo-Handlowym”, popędzą skorzystać z działu inseratowego w tym numerze, który dotrze do wszystkich dzielnic Rzeczypospolitej i przyczynić się może do nawiązania wzajemnych stosunków handlowych.*

*Zgłoszenia będą przyjmowane do dnia 15 grudnia r. b., cena zaś ogłoszeń jest następująca: cała str. Mk. 120.000, pół strony Mk. 60.000, ćwierć strony Mk. 30.000.*



## Szkodliwa



## fikcja.

Pewien właściciel owocarni mówił mi niedawno:

— Ja jeszcze sprzedaję dawniej nabyte cukierki po 700 marek funt, a fabrykant już mi rachuje nową partję po 1200.

— A dlaczegoż pan nie podniesie ceny?— zapytałem.

— Dla tego, że poprzednią partję nabyłem taniej, jeszcze po 600 marek, a nie jestem paskarzem.

Takie zapatrywanie świadczy bardzo dobrze o sumieniu mego znajomego, lecz swoją drogą jest on w grubym błędzie. Nie tylko ma on moralne prawo podnieść cenę cukierków, pochodzących z poprzedniej partji, ale nawet powinien to uczynić, bo inaczej ponosi stratę, czego przecież nie można uważać za pożądanę.

Od czasu, jak kupiec nabywał poprzednią partję cukierków, marka straciła połowę wartości. Obecnie otrzymuje on za swe cukierki nie takie marki, jakie płacił fabrykantowi, lecz marki dwa razy mniej warte. Te 700 marek, które teraz bierze za funt, są warte tyle, co 350 marek poprzednich, a zatem traci na funcie na czysto 600—350 czyli 250 marek dawniejszych, albo 500 obecnych. Gdyby sprzedawał po 1400 marek, to miałby zysku 200 marek obecnych lub 100 dawniejszych, a więc właśnie tyle, co poprzednio.

Od szeregu lat marka kurczy się ustawicznie. Jest to okoliczność, wywierająca doniosły wpływ na całe gospodarstwo nasze, a pomimo to wielu ludzi nie uświadomiło jej sobie dotychczas należycie. Mój znajomy kupiec nie jest wcale pod tym względem wyjątkiem. Ten sam błąd popełniają np. urzędy, które pod różnemi nazwami walczą z lichwą i spekulacją. Żądają one, aby kupiec sprzedawał dziś towar po cenach, odpowiadających cenom nabycia z przed pół roku, jakkolwiek od owego czasu jednostka monetarna zmieniła się do niepoznania.

W podobny błąd wpadają nawet wyżej postawione osoby. Oto pewien minister skarbu zażądał do siebie bankierów, i zażądał aby banki pobierały od pożyczek nie więcej niż 12% rocznych. Pomyślmy, co to zna-

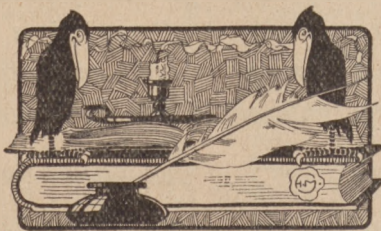
czy. Bank wypożyczył komuś 100 marek na 12% i odbiera należność po roku, gdy marka straciła, lekko licząc, połowę dawnej wartości. Bank więc otrzymał 112 marek obecnych, czyli 56 dawnych, traci więc na czysto 44 marki dawne lub 88 obecnych. Stosując się do życzeń pana ministra, bank kroczyłby prostą drogą do bankructwa.

Zmienności marki nie uznaje również P. K. K. P., gdyż daje pożyczki przemysłowcom na 8%. Gdy przemysłowiec zwraca taką pożyczkę po trzech miesiącach, to marka już jest warta z pewnością o 30% mniej, zatem rzeczona instytucja czyni przemysłowcowi podarunek, wynoszący przeszło 25% wypożyczonych sumy, skarb zaś ponosi taką samą stratę.

Ta sama zasada niezmienności marki obowiązuje w stosunku do pożyczek państwowych wewnętrznych. Skarb rachuje, że jest winien 100 dzisiejszych marek temu, kto w lecie roku 1920 nabył za 100 ówczesnych marek pożyczkę Odrodzenia bez względu na to, że dzisiejsza marka jest ze 70 razy mniejsza od ówczesnej. Wówczas za frank szwajcarski płacono 40 marek, dziś 2800.

Szczyt absurdu osiągnięto w sprawie spłaty długów hipotecznych. Według ustawy z dn. 29 kwietnia 1920 roku wartość marki papierowej pozostaje wciąż taka, jaka była wartość monety złotej tej samej nazwy, bitej w mennicy Rzeszy Niemieckiej. Na tej zasadzie dłużnik płaci wierzycielowi za rubla złotego 2 marki 16 fenigów, gdy jednocześnie P. K. K. P. ogłasza, iż za taki sam rubel daje 7200 marek, czyli 3300 razy więcej.

Tego rodzaju dziecinne fikcje, odbiegające tak ogromnie od stosunków rzeczywistych, wyrządzają krajowi niesłychaną szkodę. Jednym z ich smutnych następstw jest zanik kredytu. Jeżeli bank zobowiązał się, że nie będzie pobierał więcej od 12% rocznie, to może uczciwie wywiązać się z tego przyrzeczenia tylko w ten sposób, że wogóle zaniecha wszelkiej działalności kredytowej. Jeżeli państwo tak traktuje swe pożyczki, jak pożyczkę Odrodzenia, to nie może liczyć na to, że nadal obywatele będą mu powierzali swe oszczędności.





W sferach ziemiańskich rozlegają się narzekania na brak kredytu rolnego, lecz czyż może być inaczej po tem, jak te sfery w tak elegancki sposób wykwitowały swych dawnych wierzycieli? Któż będzie lokował kapitały na hipotece ziemskiej, mając przed oczyma naukę, którą wszystkim oszczędzającym dała wspomniana ustawa kwietniowa?

Najgłówniejszym obowiązkiem państwa jest ochrona własności, a więc i ochrona wierzytelności. Niedorzeczne

jest mniemanie, że ta ochrona leży jedynie w interesach wierzycieli. Rzecz się ma właśnie na odwrót. Ochrony tej wymagają głównie interesy tych, którzy poszukują kredytu, bo nikt przecież nie udzieli kredytu, jeżeli zwrot zależy jedynie od dobrej woli i ochoty dłużnika. A życie gospodarcze w dzisiejszych czasach bez silnie rozwiniętego kredytu jest tylko chorośliwą wegetacją.

*Z. Straszewicz.*



## Handel w Niemczech.

W związku ze spadkiem marki niemieckiej, w berlińskich kołach handlowych nastroj jest bardzo przygnębiony, aczkolwiek obroty we wszystkich branżach są nadal całkiem ożywione a fabrykanci zaopatrzeni w robotę na długie miesiące. Niemcy boją się przyszłości.

Wybitne firmy niemieckie, szcycące się dotąd słownością, nie dotrzymują teraz słowa i nie dostarczają towarów na warunkach z góry omówionych. Wolą czekać na wyżkę cen i brać za towar już zamówiony, o wiele drożej.

Niemiecka prasa handlowa wyraża obawę, że zagranica straci przez to zaufanie do niemieckiego przemysłowca.

Handel Niemiec z Rosją jest bardzo ożywiony. Niemieckie związki branżowe wysyłają wspólnych komiwojażerów do Rosji, żeby zaszczędzić kosztów podróży.

Wybitniejsi bankierzy z Niemiec otworzyli filie swych banków w Petersburgu i Moskwie. Jednakże ci przedstawiciele Niemiec w Rosji także zawiadomili swych mocodawców, że w Rosji panuje niezadowolenie z kręactwa przemysłowców niemieckich. Narzekają też w Rosji, że Niemcy przysyłają najlichsze towary.

W samych Niemczech, gdzie odczuwają brak gotówki, wiele towarów jest droższych niż w Polsce. Dotyczy to głównie branży przedziałniczej i skórzanej.

W Niemczech drukują obecnie coraz nowe banknoty. Pozatem różne miasta drukują swoje pieniądze, które nie są przyjmowane w innych miastach.

W związku z tem Niemcy usiłują zaprowadzić handel wymienny z Rosją, niewymagający banknotów. Rosyjski syndykat tekstylny zawarł kontrakt z kupcami niemieckimi, na którego zasadzie rosjanie dostarczą 4.500

tonn lnu do Niemiec, a Niemcy zapłacą za to farbami anilinowymi.

Z Hamburga odchodzą regularnie okręty z towarami i pasażerami do Rosji. Niektórzy wybitni fabrykanci niemieccy otrzymali świeżo znowu znaczne zamówienia z dostawą do Rosji i Ukrainy. „A. E. G.” (Allgemeine Elektrizität-Gesellschaft) otrzymało zamówienie od elektrowni w Kijowie. Fabryki maszyn w Niemczech wysyłają dużo maszyn do Kijowa i Moskwy.

Ceny w Niemczech idą ciągle w górę. Para obuwia, która kosztowała niedawno 5000 m., kosztuje teraz 10.000 m. Ubranie, za które płacono 50.000 m., kosztuje teraz dwa razy tyle.

Nici drożeją jeszcze bardziej, niż dolar. Zwyczajna koszula kosztuje od 3 do 4 tysięcy.

Cukru prawie dostać nie można, wskutek czego niektóre gazety domagają się zakazu produkowania czekolady i cukierków.

Z powodu braku gotówki, nietylko większe miasta, ale i fabryki otrzymały pozwolenie na drukowanie własnych banknotów, które wypłacają robotnikom.

Są też rozruchy uliczne z powodu drożyzny.

Co się tyczy poszczególnych branż, to w dziale chemikalji obroty są słabsze, ale ceny mocne.

W Hamburgu żądano 275 m. za „Etnafron”, 650 m. za „bleiglet”, 620 m. za „bleiruger”, 350 m. za witryol miedzi, 575 m. za biel cynkową i 125 m. za kilo natrium sulfur. Biała parafina taflowa kosztuje 235 m. Wosk japoński — 1.000 m. za kilo.

W dziale kolonialnym w Hamburgu są słabe tranzakcje. Z Brazylii nie nadeszły informacje o wyżce cen. Jedynie ryż wciąż drożeje a popyt jest duży. Tranzakcje dokony-



wane są jedynie w zagranicznej walucie i dochodzi do 14 szylingów 9 pensów za ryż Burwa.

Na wszelkie korzenie tendencja jest mocna, bo brak towarów.

Skóry ciągle drożeją, zarówno surowe, jak i wyprawione, oraz surowce do garbowania. Stopa czarnej skóry „chevreau” kosztuje 850 m. a kolorowej—1000 m., surowe skóry są

droższe o 200%, niż przed miesiącem. Skóra wołowa —600 m.

W branży konfekcji nie przyjmują zamówień z powodu utrudnionej kalkulacji.

W branży metalowej ceny są bardzo wygórowane: kilo miedzi kosztuje 1000 m. Miedź elektrolitowa — 10.200 m. Cyna — 2400 m. Ołów — 475 m. Zw. niem. fabr. mebli i materacy żelaznych podwyższył ceny o 70%.

## O politechnikę



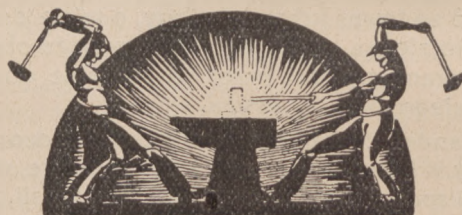
## w Poznaniu.

Starania o założenie politechniki w Poznaniu datują się już od 2 lat. Inicjatywę ku temu dało Stowarzyszenie Inżynierów i Architektów w Poznaniu, któremu przy współudziale miasta udało się doprowadzić sprawę tak daleko, że Rząd zgodził się na kreowanie politechniki w Poznaniu. Z uwagi jednak na niedostateczną ilość profesorów, brak odpowiedniego pomieszczenia oraz ze względów finansowych postanowiono narazie przystąpić do założenia studjum politechnicznego, wchodzącego tymczasowo w skład wydziału filozoficznego Uniwersytetu Poznańskiego.

Na ten cel władze m. Poznania udzieliły budynku szkolnego przy ul. Stromej, na Wildzie. Z początkiem roku szkolnego 1922/23 Uniwersytet ogłosił o otwarciu studjum, przy czem zgłosiło się przeszło trzystu słuchaczy. Rozpoczęcie wykładów miało nastąpić w końcu października r. b. Tymczasem Ministerstwo Wyznań Religijnych i Oświecenia Publicznego poleciło wpisy odwołać, informując, że o otwarciu czy to politechniki, czy to nawet wydziału politechnicznego w Poznaniu nie może być mowy, przynajmniej jeśli chodzi o rok obecny, a to ze względu na niemożność pokrycia wydatków, jakiego za sobą pociągnąć musiał dalszy rozwój i rozbudowa tego zakładu.

Aby skłonić Rząd do zejścia z tego stanowiska, czyni Senat Akademicki i Stow. Inżynierów i Architektów dalsze starania, Rada Miejska zaś uchwaliła rezolucję, domagającą się kreowania politechniki w Poznaniu, a na czas przejściowy założenie

studjum politechnicznego przy Uniwersytecie. Miasto już swego czasu przeznaczyło grunta pod budowę politechniki, a Starostwo Grodzkie obiecało również swe poparcie, wnosząc na ten cel do budżetu na rok bieżący 100 milionów mk.



## Przemysł na Śląsku Cieszyńskim.

Jak się dowiadujemy, zostanie w tym roku uruchomiona na Śląsku Cieszyńskim fabryka wyrobów metalowych kapsli do flaszek, tubek i pokrewnych rzeczy. Artykuły te sprowadzano dotychczas wyłącznie z zagranicy, co przy wysokim ciele podróżał niepomierzenie ten produkt. Najnowsze urządzenia fabryczne, automaty najnowszego systemu, własna walcownia, zagraniczne fachowe siły oraz silne podstawy finansowe dają gwarancję, że przedsiębiorstwo to, finansowane wyłącznie przez przemysłowców krajowych, będzie w możności, po cenach tańszych jak zagranica pokryć zapotrzebowanie kraju towarami nie ustępującym najlepszym wyrobom zagranicznym.





# Przegląd cen krajowych.

Poniżej dajemy zestawienie trojakich cen:  
1) Kiedy dolar w roku zeszłym kosztował 8,000 marek polskich; 2) najniższy spadek cen wśród roku i 3) kiedy dolar w r. b., mniej więcej w tym samym czasie, (czyli po upływie roku), kiedy dolar znowu kosztował 8,000 mk.

Gatunek	Przed rokiem maksimum	Spadek najniż. wśród roku	Obecnie maksim.
Pszemica	164	118	320
Żyto	106	70	180
Jęczmień	98	78	175
Owies	110	80	220
Gryka	110	82	160
Proso	110	100	162
Rzepak	250	135	600
Fasola	190	110	420
Groch I	160	125	320
Groch II	145	90	220
Mąka psz. 50 <sup>0</sup> / <sub>0</sub>	320	200	580
Mąka psz. 60 <sup>0</sup> / <sub>0</sub>	285	175	540
Mąka psz. 70 <sup>0</sup> / <sub>0</sub>	230	165	345
Mąka żyt. 50 <sup>0</sup> / <sub>0</sub>	170	125	350
Mąka żyt. 60 <sup>0</sup> / <sub>0</sub>	145	120	340
Mąka żyt. 70 <sup>0</sup> / <sub>0</sub>	149	105	330
Kasza grycz.	185	150	280
Kasza jęcz.	200	130	280
Kasza jag.	300	140	360
Kasza manna	310	225	540
Kasza krak.	280	210	375
Ziemniaki	50	26	52
Marchew	48	45	80
Buraki	48	45	80
Cebula	100	80	20
Kapusta	84	72	72
Otręby psz.	62	47	100
Otręby żyt.	60	46	115
Otręby jęcz.	61	45	100
Ryż	425	217	675
Herbata „Ar. Pec”.	2000	900	5600
Herbata „Souch”	1500	1150	5000
Herbata „Pec”	1700	850	5200
Herbata „Congo”	1250	675	4000
Kawa sur. „S. pr”.	1050	600	4500
Kawa sur. „S. ord”.	975	750	2800
Kawa sur. „S. Rio”.	950	700	2500
Kakao am.	500	425	1200
Kakao holend.	600	550	1550
Kakao angi.	550	500	1250
Pieprz	975	700	2050
Ziele ang.	800	550	1400
Cynamon	1200	650	2300
Goździki	2500	1700	5000
Imbir	1700	800	2400
Wanilja	18000	14000	40000
Czekolada najl.	2500	1900	4200
Czekolada najtań.	2000	1450	3000
Cukierki landr.	1100	925	1100
Karmelki	5910	4010	2000
Śliwki susz.	600	365	725
Esencja octowa	600	425	1450
Grzyby suszone	2500	1700	3660
Miód	1200	735	1200
Sól biała	80	40	120
Sól ciemna	50	26	90
Olej rzepak.	650	500	1850
Powidła	370	280	400
Marmelada	500	320	450
Żelatyna	1800	1440	3800
Śledzie norweskie	8500	3500	32000

Śledzie holend.	24000	18000	50000
Śledzie szkoc.	34000	26000	80000
Mydło zwycz. I gat.	800	380	1250
Mydło zwycz. II gat.	480	320	1200
Krochmal psz.	500	270	950
Krochmal kukur.	900	325	800
Krochmal ryż.	1050	600	1400
Świece paraf.	700	345	1700
Oliwa do masz.	340	300	590
Olej rycyn.	1200	850	2400
Mydło tual. tuz.	6600	4200	6600
Mydło tual. najt.	3000	1200	2400
Pasta czarna	750	500	1300
Pasta żółta	850	600	1500
Szuwaks lep.	400	350	750
Szuwaks gor.	280	180	600
Atrament	600	420	840
Pończochy dziec.	4800	3300	7000
Pończochy dam.	6000	3500	6000
Skarpetki	3900	1800	5400
Ołówki kopj.	6000	3200	16100
Ołówki kolor.	4000	2400	18975
Obsadki biur.	5000	4800	7500
Obsadki szkol.	1200	650	2500
Stalówki	500	450	1100
Haftki	200	90	270
Agrafki	540	390	660
Nici zagr. Nr. 10	54000	28000	80400
„ „ Nr. 40	42000	21200	60000
„ „ 500 y	41280	36000	100800

Ostatnie notowania następujących artykułów przedstawiają się w ten sposób:

Cykorja lubelska „Gleba” — 1,250 (poprzednio — 1,150) marek za kilo.

Cykorja włocławska „Bohma” — 1,400 (poprzednio — 1,150).

Cykorja innych fabryk — bez zmiany.

Kawa zbożowa z domieszką 5<sup>0</sup>/<sub>0</sub> kawy naturalnej — 1,000 (poprzednio — 750) m.

Kawol — 1,600 (poprzednio — 1,000) za paczkę.

Ślodel — 1,600 (poprzednio 1,280).

Cukier kostkowy — 1,270 za kilo.

Kryształ żółty nienotowany.

Kryształ biały — 970 m. (poprzednio — 1,100 m.).

Oryginalny koniak Francuski ulubionej marki



Sprzedaż w pierwszorzędnych handlach win i restauracjach

Jeneralne przedstawicielstwo

**SZWARC i SŁUCKI**

Warszawa—ul. Zielna 24, telefon 3-55.



# Gdańskie sprawozdanie rynkowe

za czas od 28/X do 3/XI 22 r.

Niewyjaśniona finansowa sytuacja Niemiec spowodowała w ubiegłym tygodniu dalszą kolosalną wyżkę dewiz zagranicznych. Przemowa Hevensteina przed Komisją Reparacyjną wywołała na giełdach zagranicznych wielką podaż marki niem., wskutek czego dolar na giełdach niem. niebawem szybko wzrastał. Pomimo wyżki dolara na giełdach niem. marka polska nie korzystała z tego, co się tłómaczy wyczekiwaniem rezultatu wyborów do Sejmu.

W początku tygodnia notowano w Gdańsku za dolara 4180.—, markę polską 32,41—w Warszawie za dol. 13.500.—, za markę niem. 3,35, w końcu tygodnia na giełdzie gdańskiej za dol. 6040.—, markę polską 38,72, na giełdzie Warszawskiej za dol. 15.700.—, markę niem. 2 60.

Kawa: Oferty Brazylijskie bardzo mocne. Na rynku Hamburgskim spokojnie. Z kontraktów starych nadchodzą większe partie do Gdańska, które trudno zbyć z powodu wysokiego kursu obcych dewiz. W ciągu tygodnia notowano za 1 kg.

	mkn.	mkn.	mkn.
Rio	1480.—	1569.—	3848.— 4080.—
Santos Superior	1900.—	1984.—	4900.— 515.—
Santos Prime	1950.—	2029.—	5070.— 5275.—
Guatemala	2300.—	2403.—	5980.— 6247.—

Herbata: Ceny wzrastają w dalszym ciągu. Rynek Gdański notuje poniżej cen rynków zagranicznych. Tendencja bardzo mocna. Zapasy Gdańskie są na wyczerpaniu.

	mkn.	mkn.	mkn.
Moning Congo	2400.—	2472.—	6240.— 6427.—
Java Pecco	3290.—	3361.—	8554.— 8738.—
Java Orange Pecco	3540.—	3641.—	9204.— 9466.—

Ryż: Ceny w dewizach obcych pozostały bez zmiany. Nu rynku Gdańskim oferowano wielkie partie, które trudno znajdują odbiorców.

	mkn.	mkn.	mkn.
Burma II original	390.—	402.—	1014.— 1045.—

Korzenie: Pomimo wysokich cen popyt ożywiony, wszelkie nadchodzące partie zostają rozchwytywane. Tendencja na rynkach zagranicznych mocna.

	mkn.	mkn.	mkn.
Pieprz Singapore	1100.—	1160.—	2860.— 3016.—
Piment	490.—	533.—	1274.— 1385.—
Cassia lignea	1080.—	1180.—	2808.— 3068.—
Kwiat muszkatowy	2600.—	2710.—	6760.— 7046.—
Goździki Zanzibar	4320.—	44 7.—	11232.— 11510.—

Kakao: Oferty z krajów produkcyjnych bez zmiany. Ogólnie pokrywano się tylko w najpilniejsze zapotrzebowania. Oferty z drugiej ręki były niższe cen światowych.

	mkn.	mkn.	mkn.
Holenderskie	500.—	522.—	1300.— 1357.—
Amerykańskie	690.—	718.—	1794.— 1866.—
Amerykańskie	570.—	590.—	1432.— 1534.—

Śledzie: Pomimo nadchodzącego sezonu poczyniono mało transakcji. Popyt jednakże wzrasta. Zapasy Gdańskie są wielkie.

	mkn.	mkn.	mkn.
Norw. Vaar	25000.—	25500.—	65000.— 66300.—
Prima	25000.—	25500.—	65000.— 66300.—
Crownbrand	46000.—	47000.—	119600.— 122200.—
Matties	46000.—	47000.—	119600.— 122200.—
Jarmouth	47000.—	47700.—	122200.— 124000.—
Matties	47000.—	47700.—	122200.— 124000.—

WYSZŁO Z DRUKU WYDAWNICTWO

## „SPÓŁKI AKCYJNE w POLSCE”

W księdze powyższej oprócz działów ściśle redakcyjnych zamieszczone są następujące dane:

- spis wszystkich Spółek Akcyjnych w Polsce z podziałami na oddzielne grupy,
- kapitał zakładowy,
- dywidenda za rok ubiegły,
- nazwiska członków rady i zarządu,
- opisy nadesłane przez Spółki Akcyjne o swojej działalności.

**CENA EGZEMPLARZA Marek 10.000**

**DO NABYCIA:**

**w Warszawskiej Agencji Wydawniczej „WAW”**

ul. Złota 5, Tel. 195-03 i 57-30.

**KONTO w P. K. O. № 2450**

**NA ZĄDANIE WYSYŁAMY ZA ZALICZENIEM**





# KRONIKA KRAJOWA

## PRZEMYSŁ

### Zjazd górników i hutników polskich w Katowicach.

Na zjeździe tym uchwalono szereg rezolucyj, z których ważniejsze dotyczą przyspieszenia ujednolajnienia prawodawstwa górniczego w Polsce, reorganizacji kierownictwa w górnictwie i hutnictwie, sprawy szkolnictwa górniczego i hutniczego, badań geologicznych górniczych, popierania badań naukowych i praktycznych nad używaniem węgla kamiennego, kolejnictwa w związku z górnictwem oraz sprawy kanałów.

### Polski przemysł włókienniczy a Węgry.

Ministerstwo Przemysłu i Handlu zwróciło uwagę na artykuł „Journal de Genève”, w którym omawiany jest stan rynku węgierskiego i podkreślona niemożność sprowadzania wyrobów włókienniczych z Czechosłowacji z powodu wysokiego kursu korony czeskiej oraz dążenia do zastąpienia wyrobów czeskich przez polskie.

### Odlewnia Kielecka.

W Kielcach odbyło się uroczyste poświęcenie założonej przez przemysłowców polskich fabryki p. f. „Odlewnia Kielecka”, która zatrudni kilkuset robotników i będzie wyrabiała odlewy garncarskie jakoteż rury wodociągowe i kanalizacyjne. Przy fabryce jest też osobna emaljerna.

### Przemysł cukrowniczy.

Tegoroczna kampania cukrowa zapowiada się daleko korzystniej od ubiegłej. W nowej kampanii liczy się na ogólną produkcję 30 tysięcy wagonów w całej Polsce, z czego spożycie wewnętrzne oblicza się 1500 wagonów miesięcznie, czyli 18 tysięcy wagonów rocznie. Zeszłoroczna produkcja cukru wynosiła 18800 wagonów w całej Polsce. Za granicę eksportowano 5500 wagonów. W tym roku obliczony jest znaczniejszy eksport do Francji, Finlandji i Norwegji.

### Pakowanie herbaty.

W czasach ostatnich rozwinął się u nas przemysł pakowania i sortowania herbaty. W Warszawie, Łodzi, Krakowie, Lwowie, Częstochowie i innych miastach istnieją mniejsze i większe pakownie i sortownie.

### Kredyty ulgowe.

W związku z akcją pożyczkową Min. Przemysłu i Handlu dla wielkiego przemysłu, przedsiębiorstwa mające zamiar ubiegać się o kredyt ulgowy, mogą składać podania o pożyczki do wydziałów przemysłowych województwa. Pożyczki udzielane będą wyłącznie fabrykom, już czynnym, w celu dostarczenia im środków obrotowych, niezbędnych do utrzymania fabryk w ruchu.

### Przemysł spirytusowy.

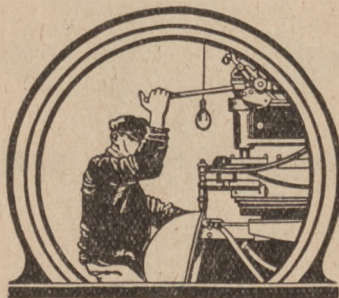
Coraz lepiej rozwija się w Polsce przemysł spirytusowy. Powstają coraz to nowe fabryki wódek gatunkowych; szczególnie wielu inwalidów otrzymało koncesje na te zakłady przemysłowe.

### Nafta.

Główna dyrekcja państwowych zakładów górniczych i hutniczych objęła od października r. b. pod swój zarząd państwowe zakłady naftowe w Drohobyczu oraz państwowe gazociągi w Jaśle.

### Z przemysłu łódzkiego.

W m. wrześniu r. b. do Łodzi przywieziono kolejami bawełny surowej 5.193.303 kg. surowej wełny 623.805 kg, natomiast wywieziono kolejami wyrobów wełnianych 1.012.272 kg, wyrobów bawełnianych 5.061.328 kg. W porównaniu z m. sierpniem r. b. dowóz bawełny zmniejszył się o 500.000 kg, a w porównaniu z m. lipcem r. b. blisko o 1.500.000 kg. Dowóz wełny zmniejszył się w porównaniu z sierpniem blisko o 800.000 kg.



### Odrodzenie przemysłu włókienniczego.

Fabryki wyrobów włókienniczych bardzo szybko zwiększają swą produkcję i wytwórczość ich niebawem dosięgnie normy przedwojennej. Do nadzwyczaj prędkiego odrodzenia tej gałęzi przemysłu naszego przyczyniło się też zainteresowanie zagranicy towarami polskimi, a co za tem idzie, eksport masowy naszych towarów.

O szybkim wznowieniu przemysłu włókienniczego świadczy w przybliżeniu podane poniżej procentowe zestawienie:

	Ilość wrzecion	Ilość zakład.	Ilość robotn.
1913	100 <sup>0</sup> / <sub>0</sub>	100 <sup>0</sup> / <sub>0</sub>	100 <sup>0</sup> / <sub>0</sub>
1919	18 <sup>0</sup> / <sub>0</sub>	12 <sup>0</sup> / <sub>0</sub>	15 <sup>0</sup> / <sub>0</sub>
1920	29 <sup>0</sup> / <sub>0</sub>	34 <sup>0</sup> / <sub>0</sub>	27 <sup>0</sup> / <sub>0</sub>
1921	70 <sup>0</sup> / <sub>0</sub>	78 <sup>0</sup> / <sub>0</sub>	62 <sup>0</sup> / <sub>0</sub>

Przemysł włókienniczy (głównie Łódzki) otrzymał w r. b. wielkie zamówienia rządowe, a również eksport towarów zwiększa się coraz bardziej z dniem każdym.

Przemysł włókienniczy u nas skoncentrowany jest, jak wiadomo, w następujących okręgach: a) w b. zaborze rosyjskim, łódzkim, częstochowskim, sosnowieckim, warszawskim i białostockim; b) w b. zaborze austriackim—bielskim na Śląsku Cieszyńskim, oraz w miastach Biała i Kęty.

### Dr: Roman May, Chemiczna Fabryka, Tow. Akc. w Poznaniu.

Trzeci rok obrachunkowy Towarzystwa 1921/22 uważać należy za równo pod względem rozwoju przedsiębiorstwa, jak i pod względem wyniku finansowego za bardzo pomyślny.

W okresie sprawozdawczym fabryki superfosfatu T-wa dostarczyły rolnictwu: pod zasiewy wiosenne 9.520 ton, pod zasiewy jesienne — 11.484 ton, razem 21.004 ton superfosfatu własnego; prócz tego wysłano na rachunek Kooperacji Rolnej 16.562 ton, a więc ogółem 37.566 ton, t. j. o 71<sup>0</sup>/<sub>0</sub> więcej, niż w roku ubiegłym.

Budowa oddziału przetworów kosztnych została ukończona; w sierpniu 1921 r. uruchomiono oddzielnicę kości, w marcu 1922 r. zaś—fabrykę kleju. Obie fabryki są zatrudnione w pełni.

Czysty zysk za 1921/22 rok wyniósł 376.742.240 mk. przy kapitale zakładowym 75.000.000 mk. Dywidendę wyznaczono w wysokość 100<sup>0</sup>/<sub>0</sub>.



# KRONIKA KRAJOWA HANDEL

## Eksport do Anglii.

Ministerstwo Przemysłu i Handlu ogłosiło wykaz artykułów, które, na mocy nowego rozporządzenia władz angielskich, wrazie importowania ich do W. Brytanii, podlegają aż do odwołania opłacie cła „ad valorem”, oprócz zwykłych opłat celnych. W pewnych wypadkach można będzie uzyskać zwrot wymienionego cła, a w tym celu koniecznym będzie, przedstawienie, niezależnie od innych dokumentów, także świadectwa pochodzenia towaru, które musi być zalegalizowane przez konsulat angielski w Warszawie.

## Stosunki handlowe polsko — szwajcarskie.

W prasie szwajcarskiej ogłoszony został komunikat szwajcarskiej delegacji gospodarczej, która niedawno zwiedziła Polskę. W komunikacie tym oświadczono, że na podstawie bezpośrednich swych spostrzeżeń, delegacja poczuwa się do obowiązku zwrócenia uwagi szwajcarskich sfer gospodarczych na obecny rozwój ekonomiczny Polski, komunikat zachęca te sfery do zacieśnienia stosunków z Polską i zaleca im zwracanie się po bliższe informacje do szwajcarskiego biura zakupu i zbytu towarów w Zurychu, przy którym utworzona została specjalna komisja dla spraw, dotyczących stosunków ekonomicznych szwajcarsko-polskich.

## Giełdy towarowe.

Zjazd przedstawicieli giełd towarowych w Polsce zajmował się rozważeniem kilku spraw zasadniczych, dotyczących obrotu giełdowego. Odrzucając sprawę przymusu należenia do giełd towarowych, zjazd wypowiedział się za skreśleniem utrzymującego się dotychczas pojęcia „okręgów”, jakie obejmowały poszczególne giełdy w swej działalności. Posunięto też naprzód sprawę ujednolajnienia notowań oraz formy ceduł giełdowych. Zastanawiano się też nad kwestją opracowania ogólnopolskich zwyczajów giełdowych, a w związku z tem i „standartów”. Wreszcie zastanawiano się nad kwestją praw i obowiązków maklerów giełdowych. Sprawa ta będzie przekazana do decyzji Ministerstwa Przemysłu i Handlu.

## Handel z Jugosławią.

Jugosławia, kraj nawskroś rolniczy, wywozić może duże ilości kukurydzy, zboża i fasoli, tudzież zaopatrywać Polskę w nierogaciznę, słoninę, smalec, jaja, wino, marmeladę ze śliwek, skóry, konopie, garbniki i cement. Ze strony zaś Polski Jugosławia liczy przede wszystkim na sól, węgiel, naftę, cukier, plugi i narzędzia rolnicze oraz na wszelkie wyroby włókiennicze, skórzane, galanterję i t. d.

## Opłata wywozowa od jaj.

Ministerstwo Przemysłu i Handlu podało do wiadomości, że opłata wywozowa od jaj za kontyngent listopadowy pobierana będzie w wysokości 75 marek od sztuki.

## Ceny hurtowe.

Główny Urząd Statystyczny ogłosił, że wskaźnik cen hurtowych w Polsce w końcu września, w porównaniu z końcem sierpnia r. b. podniósł się o 11,1%, gdy w sierpniu w porównaniu z lipcem wzrost ten wynosił 32,7%. Najmniej stosunkowo wzrosły ceny grup towarów, zależnych od kursu walut obcych. Surowce i materiały przemysłu włókienniczego wykazują nawet pewien spadek cen o 0,3%; zboża i żywność pochodzenia roślinnego wzrosły tylko o 1,6%; skóry surowe i gotowe — 2,6%, towary kolonialne i cukier — o 8,5% (cukier w hurcie bez zmiany). W znaczniejszym stopniu podniosły się ceny grup pozostałych, mniej zależnych od kursu walut

obcych; największy wzrost notowania w grupie żywności pochodzenia zwierzęcego — o 26,3%, grupa chemikalji i różnych podniosła się o 25,3%, metale i węgiel 17,5% oraz materiały budowlane o 11,7%. Wzrost cen hurtowych był słabszy niż wzrost kosztów utrzymania w Warszawie (18,5%).

## Handel z Czechosłowacją.

Poselstwo Republiki Czechosłowackiej komunikuje, że w sprawie czechosłowackiego handlu zagranicznego nastąpiły następujące zmiany:

a) Od dnia 21/IX 1922 podwyższono opłatę przywozową z wina reńskiego w beczkach (poz. t. c. 109) z  $\frac{1}{2}$  % ceny fakturowanej na 3% tejże.

b) Od dnia 20/X 1922 zezwala się na wywóz koksu i brykiet (poz. t. c. 135) bez pozwoleń i bez opłat.

c) Od dnia 20/IX 1922 pobiera się przy wywozie cebuli (poz. t. c. 41) i świeżej kapusty (poz. t. c. 42) opłatę w wysokości 1% ceny fakturowanej.

d) Od dnia 5/X 1922 pobiera się opłatę przywozową z obrazów (poz. t. c. 648 i 649) w wysokości  $\frac{1}{2}$  % ceny fakturowanej, najmniej jednakże Kczsl. 10. — z 1 sztuki przedmiotów poz. t. c. 648 (sztuchy, oryginalne litografie) i Kczsl. 50 — z 1 sztuki przedmiotów poz. t. c. 649 (obrazy olejne, i akwarele).

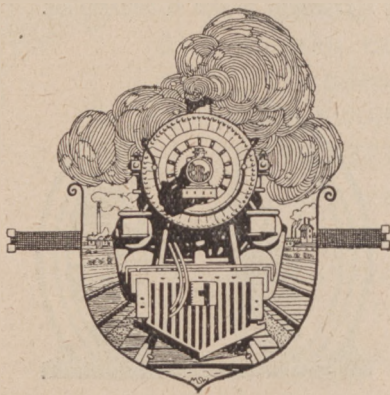
e) Od dnia 15/IX 1922 zniżono opłatę wywozową z konserwowanych ogórków (poz. t. c. 129) z  $\frac{3}{10}$  % ceny fakturowanej na  $\frac{1}{2}$  % tejże.

## Trzeci Targ Poznański.

Rada m. Poznania zatwierdziła budżet trzeciego Targu Poznańskiego, którego dochody i wydatki obliczono na sumę 164.450.000 mk., uchwalając jedn. cześnie kredyt w wysokości 20.000.000 mk. na rozpoczęcie prac przygotowawczych. Dalej, upoważniła Rada Miejska magistrat do nabycia pawilonu wystawowego Polskiego Banku Handlowego przy Wieży Górnosławskiej za sumę 14 milionów mk.

W końcu uchwaliła Rada Miejska budowę wielkiej hali wystawowej na placu przy Wieży Górnosławskiej. Koszty budowy tej hali obliczono na 300 milionów marek.

Drugi Targ Poznański dał dochodu 46 milionów mk., wydatki zaś wyniosły 32 miliony mk.





## KRONIKA

## ROZPORZĄDZEŃ

**Ustalanie wartości celem wymiaru opłat stemplowych.**

W „Dzienniku Ustaw Rzeczypospolitej Polskiej” (№ 89, poz. 8072 r. 1922) ogłoszono Ustawę w przedmiocie ustalania wartości celem wymiaru opłat stemplowych. Art. 1 ustawy opiewa, że za podstawę do wymiaru opłaty stemplowej (należności) od umowy sprzedaży służy zasadniczo umówiona cena sprzedaży z doliczeniem wartości przyjętych przez kupującego świadczeń ubocznych. Jednak w razie ustalenia, że suma, obliczona w sposób powyższy, jest niższa od rzeczywistej wartości, odpowiadającej przedmiotowi sprzedaży w danym miejscu i czasie, władza skarbową ma przyjąć za podstawę obliczenia opłaty stemplowej wartość rzeczywistą. Art. 2 ustawy mówi, że jeśli zachodzi uzasadniona przyczyna do przypuszczenia, że cena sprzedaży z doliczeniem świadczeń ubocznych nie odpowiada wartości rzeczywistej przedmiotu sprzedaży, władza skarbową celem ustalenia wartości (art. 1) ma wezwać podatnika do odpowiedniego podwyższenia szacunku, wyznaczając mu termin najmniej 2-tygodniowy do odpowiedzi. O ile podatnik nie odpowiedział, lub szacunku odpowiednio nie podwyższył, władza skarbową ustali wartość rzeczywistą na podstawie opinii znawców, zaprzysiężonych przez sąd. Koszty tego ustalenia wartości poniesie podatnik, jeśli wartość w ten sposób ustalona, przewyższa więcej niż o trzecią część wartość, podaną przez podatnika, lub, w braku oświadczenia z jego strony, — sumę ceny sprzedaży wraz ze świadczeniami ubocznymi. Gdzie niema stałe ustanowionych i zaprzysiężonych znawców sądowych dla danego zakresu wiadomości, lub gdy liczba ich nie wystarcza, sąd na żądanie władzy skarbowej ustanowi stałych znawców i odbierze od nich przysięgę. Właściwość sądów w tych przypadkach oraz sposób ustanawiania, zaprzysięgania i wynagradzania znawców określi rozporządzenie. W art. 3 powiedziano, że postanowienia art. 2 będą stosowane odpowiednio do umów innego rodzaju, niż umowa sprzedaży, jeżeli według obowiązujących przepisów za podstawę wymiaru opłaty stemplowej (należności) służyć ma wartość rzeczy, a w dokumencie, zawierającym umowę, bądź wcale nie podano

tej wartości, bądź istnieją powody do mniemania, że wartość podana jest niższa od wartości rzeczywistej. Art. 4 opiewa, że prawo do ustalenia rzeczywistej wartości, przysługujące władzy skarbowej na mocy poprzednich artykułów, przedawnia się z upływem lat 5 od chwili dojścia umowy do wiadomości władzy skarbowej, o ile przepisy dzielnicowe nie stanowią inaczej.

**Patenty na wynalazki, wzory rysunkowe, modele i znaki towarowe.**

W tymże „Dz. Ustaw R. P.” ogłoszono rozporządzenie Rady Ministrów o podwyższeniu opłat, ustanowionych w dekretach z dnia 4 lutego 1919 r. o patentach na wynalazki, o ochronie wzorów rysunkowych i modeli i o ochronie znaków towarowych. Rozporządzenie to podwyższa o sto procent opłaty, ustalone w art. 1 ustawy z dn. 31 stycznia 1922 r. w przedmiocie podwyższenia opłat, ustanowionych w dekretach z d. 4 lutego 1919 r. o patentach na wynalazki, o ochronie znaków towarowych.

Rozporządzeniem Ministra Przemysłu i Handlu z d. 30 września 1922 r. (Dz. Ust. R. P. r. 1922, № 92, poz. 853) termin do składania podań o patenty na wynalazki, o ochronę znaków towarowych, zgłaszanych do urzędu patentowego Rzeczypospolitej Polskiej: przedłużony ostatnio dla obszaru b. zaboru rosyjskiego do dnia 30

września r. b., przedłuża się dla tegoż obszaru do d. 31 grudnia 1922 r.

**Statuty Spółek Akcyjnych.**

Moc obowiązująca ustawy z dnia 29 kwietnia 1919 r. o zatwierdzeniu i zmianie statutów spółek akcyjnych (Dz. P. P. P. № 39, poz. 282), rozciągnięto na województwa: nowogrodzkie, poleskie i wołyńskie, powiaty: grodzieński i wołkowski oraz gminy: białowieską, masłowską i suchopolską powiatu bielskiego województwa białostockiego. Ogłasza o powyższym Rozporządzenie Rady Ministrów, zamieszczone w Dz. Ust. R. P. z r. 1922, № 89, poz. 815.

**Wkłady w walutach obcych.**

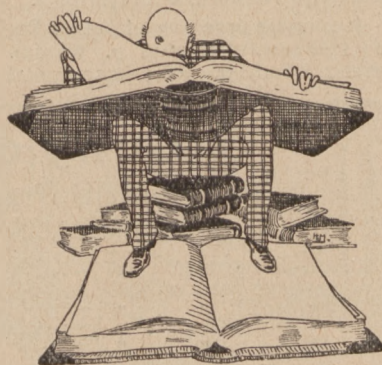
W Rozporządzeniu Ministra Skarbu w porozumieniu z Ministrem Sprawiedliwości (Dz. Ust. z r. 1922, poz. 867) ogłoszono, że Polska Krajowa Kasa Pożyczkowa jest upoważniona do przyjmowania sum w walutach obcych na rachunki przekazowe i rachunki terminowe, do prowadzenia rzeczonych rachunków w walutach obcych, do wypłaty i przekazywania w kraju i zagranicą z tych rachunków sum w tychże walutach, bez osobnych zezwoleń i bez zachowania warunków, ustalonych w rozporządzeniu Ministra Skarbu i Ministra b. dzielnicy Pruskiej z d. 31 grudnia 1920 r. o ograniczeniu obrotów dewizami i walutami zagranicznymi (Dz. U. R. P. r. 1921, № 18, poz. 104 i № 108, poz. 795). Prowadzone na podstawie powyższego rachunki przekazowe i terminowe w walutach obcych są oprocentowane w stosunku, ustalonym przez dyrektora P. K. K. P.

\* \* \*

W tym samym numerze „Dz. Ust. R. P.” ogłoszono Rozporządzenie Ministra Skarbu w sprawie zmiany rozporządzenia z d. 15 stycznia 1921 r. w przedmiocie wykonania rozporządzenia o ograniczeniu obrotów dewizami i walutami zagranicznymi.

Art. 1 ogłoszonego rozporządzenia zarządza, co następuje:

„Art. 1 rozporządzenia z dnia 15 stycznia 1921 r. (Dz. U. R. P. № 18, poz. 105), którego moc obowiązująca przedłużona została rozporządzeniem z dnia 29 grudnia 1921 r. (Dz. U. R. P. № 108, poz. 795) otrzymuje następujące brzmienie: „Jako organy Ministerstwa Skar-





bu, przewidziane w rozporządzeniu o ograniczeniu obrotów dewizami i walutami zagranicznymi wyznaczeni zostają dla bezpośredniego załatwienia spraw, związanych z wykonaniem powyższego rozporządzenia specjalni delegaci Ministerstwa Skarbu w następujących miejscowościach:

1) w Warszawie — dla obszaru województw: warszawskiego, lubelskiego, białostockiego, poleskiego i wołyńskiego,

2) w Łodzi — dla obszaru województwa łódzkiego,

3) w Sosnowcu — dla obszaru województwa kieleckiego,

4) we Lwowie — dla obszaru województw: lwowskiego, tarnopolskiego i stanisławowskiego,

5) w Krakowie — dla obszaru województwa krakowskiego, z wyjątkiem miasta Białej,

6) w Bielsku — dla powiatu bielskiego i cieszyńskiego województwa śląskiego, oraz miasta Białej,

7) w Poznaniu — dla obszaru województwa poznańskiego z wyjątkiem miasta Bydgoszczy oraz powiatów: bydgoskiego i Inowrocławskiego,

8) w Bydgoszczy — dla obszaru województwa pomorskiego oraz miasta Bydgoszczy, powiatu bydgoskiego i inowrocławskiego,

9) w Wilnie — dla oszaru ziemi wileńskiej i województwa nowogródzkiego.—

#### Państwowy Bank Rolny.

Ogłoszono Ustawę (Dz. Ust. R. P. r. 1922. № 88, poz. 787), na mocy której bezprocentową niewycofalną dotację ze Skarbu Państwa na kapitał zakładowy Państwowego Banku Rolnego podwyższa się o dalsze 4.800.000.000 marek, wpłacanych przez Skarb stopniowo w miarę możliwości, a najdalej w ciągu lat dwóch.

#### Ustanowienie Dyrekcji Cel.

Ogłoszono Rozporządzenie Rady Ministrów o ustanowieniu Dyrekcji cel. (D. Ust. R. P. r. 1922, № 91, poz. 846). Dyrekcja cel, jako władze celne III instancji, ustanawia się w liczbie dwóch dla obszaru b. zaboru rosyjskiego z siedzibą w Warszawie i Wilnie, tudzież jednej dla obszaru b. zaboru austriackiego z siedzibą we Lwowie.

#### Wyroby tytoniowe.

Rozporządzenie Ministra Skarbu z dnia 20 października 1922 r. (Dz. Ust. R. P. r. 1922, № 92, poz. 865) mówi o zmianie cennika detalicznej sprzedaży wyrobów tytoniowych oraz o ściągnięciu dodatkowej opłaty monopolowej od zapasów tychże wyrobów, jakoteż w sprawie nowego ustalenia wysokości zysku monopolowego i rabatu dla sprzedawców.



### 60-lecie Banku Przemysłowców w Poznaniu.

Dnia 30 października r. b. Bank Przemysłowców w Poznaniu obchodził uroczystie 60-lecie swego istnienia.

Na uroczystość tę przybył specjalnie p. minister Jastrzębski. Obecni byli także przedstawiciele władz miejscowych, wojska i m. Poznania oraz liczni reprezentanci sfer bankowych, przemysłowo handlowych, rolniczych i pracy.

Aktu poświęcenia dokonał ks. biskup Łukomski, który wygłosił okolicznościową mowę, charakteryzując dotychczasową, pożyteczną działalność Banku i życząc mu dalszego rozwoju w przyszłości.

Następnie przemawiał prezes Rady Nadzorczej Banku, p. Włodzimierz Adamski, który wspominał

o powstaniu w 1848 r. Towarzystwa Przemysłowców, w którego łonie zrodziła się później myśl powołania do życia pierwszej spółdzielni kredytowej w Wielkopolsce — późniejszego Banku Przemysłowców.

Dyrektor Banku, dr. Bajoński zobrazował dzieje Banku, wskazał, jak ze spółdzielni instytucja zamieniła się na towarzystwo akcyjne i doszła do obecnego swego rozkwitu. Dyr. Bajoński szeroko omawiał działalność finansową Banku, która obejmowała przedewszystkiem wszystkie części b. zaboru pruskiego, następnie Bank zwrócił się ku nawiązaniu stosunków z innymi dzielnicami Polski, wreszcie poszedł za naszym wychodźstwem do Francji (oddział w Strasburgu) i do Holandji.

## Ceny ogłoszeń

### w Przeglądzie Przemysłowo-Handlowym

1/4	strona opisowa	Mk. 80,000
1/1	" ogłoszeń "	60,000
1/2	" " "	31,000
1/3	" " "	16,000

I i IV	strona okładki	o 50% drożej.
II i III	strona okładki	o 26% drożej.

**Prenumerata kwartalna Marek 3000.**





## RÓŻNE



### Świadectwa przemysłowe.

Izba skarbową w Warszawie wzywa właścicieli przedsiębiorstw handlowych i przemysłowych oraz wykonywujących osobiste zajęcia przemysłowe w m. st. Warszawie do wykupienia świadectw przemysłowych na rok 1922.

Oplaty za świadectwa przemysłowe pobierane będą przez magistrat m. st. Warszawy od dnia 2 listopada 1922 r. w następujących kasach miejskich:

1) w kasie głównej, plac Teatralny, gmach magistratu, dla przedsiębiorstw, znajdujących się w obszarze komisariatów policyjnych 1, 2, 10 i 12.

2) przy ulicy Długiej № 50, pałac Simonsa, III piętro, dla przedsiębiorstw, znajdujących się w obszarze komisariatów policyjnych 3, 4, 5 i 26.

3) przy ul. Złotej № 30, dla przedsiębiorstw, znajdujących się w obszarze komisariatów policyjnych 6, 7, 8, 19, 22 i 23.

4) przy ul. Górnej № 10, dla przedsiębiorstw, znajdujących się w obszarze komisariatów policyjnych 9, 11, 13, 16, 20 i 21.

5) przy ul. Targowej № 61, dla przedsiębiorstw, znajdujących się w obszarze komisariatów policyjnych 14, 15, 17, 18, 24 i 25 (Praga).

Blankiety deklaracji otrzymywać można bezpłatnie: 1) we wskazanych powyżej kasach miejskich, 2) w urzędach skarbowych podatków i opłat skarbowych: Długa № 42, Nowogrodzka № 60, Mazowiecka № 7, Nalewki № 2 i 3) w urzędach skarbowych akcyz i monopolów państwowych: Nowy Świat № 70 i Orla № 11.

Podatnicy ponoszą całkowitą odpowiedzialność za wykupienie właściwego świadectwa przemysłowego. zgodnie z obowiązującymi przepisami.

Do każdej z powyższych kas będą delegowani urzędnicy skarbowi w celu udzielenia informacji w razie zachodzących wątpliwości co do właściwego zakwalifikowania przedsiębiorstw; informacji powyższych udzielać będą również i urzędy skarbowe podatków i opłat skarbowych.

Oplaty za świadectwa przemysłowe na r. 1922 w m. st. Warszawie wraz z dodatkami na cele samorządowe wynoszą:

Na przedsiębiorstwa handlowe:

Kategoria I	373.500 mk.
" II	140,625 "
" III	39,375 "
" IV	8,750 "
" Va	13,125 "
" Vb	4,375 "

Na pomieszczenia składowe przy przedsiębiorstwach handlowych:

Kategoria I	37.350 mk.
" II	14,063 "
" III	3,938 "

Na przedsiębiorstwa przemysłowe:

Kategoria I	562.500 mk.
" II	371,250 "
" III	186,750 "
" IV	56,250 "
" V	20,250 "
" VI	15,750 "
" VII	4,900 "
" VIII	1,750 "

Na osobiste zajęcia przemysłowe:

kategoria II t. j. dla ekspedytów, nie utrzymujących oddzielnych kantorów i pracowników 168,750 mk.

kategoria III t. j. dla maklerów giełdowych na giełdzie warszawskiej 114,750 mk.

kategoria IV t. j. dla inspektorów i agentów towarzystw ubezpieczeniowych, żeglugowych i innych przedsiębiorstw przewozowych oraz instytucji kredytowych, o ile prowadzą operacje bez utrzymywania oddzielnych kantorów lub filii oraz wszelkiego rodzaju pośredników handlowych, zajmujących się swym procederem bez pracowników i oddzielnych zakładów 22,500 mk.

kategoria VI t. j. dla subiektów podróżujących (komiwojażerów) 17,500 mk.

Świadectwa przemysłowe wykupione być mają najpóźniej do dnia 29-go grudnia r. b.

Izba skarbową wzywa zainteresowanych do niezwłocznego wykupienia świadectw i nie odkładania wykupu na dni ostatnie, a to

w celu uniknięcia natłoku lub niemożności wykupienia świadectwa w ostatnich dniach wyznaczonego terminu.

Winni prowadzenia przedsiębiorstw po d. 31 grudnia r. b. bez świadectw przemysłowych lub za nieodpowiedniemi świadectwami przemysłowymi ulegną w myśl art. 126 ustawy o państwowym podatku przemysłowym (Dz. U. R. P. № 17, z r. 1922, poz. 140) karze pieniężnej do trzykrotnej wysokości sumy nieopłaconego podatku, nado, w myśl art. 63 wyżej powołanej ustawy, przedsiębiorstwa, prowadzone bez świadectwa przemysłowego, mogą uleść zamknięciu.

### 8% pożyczka złota r. 1922.

W pierwszym dniu otwarcia subskrypcji na 8% państwową pożyczkę złotą r. 1922, Poczta Kasa Oszczędności zakupiła obligacji na sumę półtora miljarða marek.

### Podwyższenie wkładki zawiązkowej w obrocie czekowym Pocztowej Kasy Oszczędności.

Wysokość wkładki zawiązkowej stanowiącej najmniejszą sumę, jaka stale winna się znajdować na koncie uczestnika obrotu czekowego P. K. O., od 15 listopada r. b. zostaje podwyższona ze 100 na 5.000—Mk.

### Uprawa lnu.

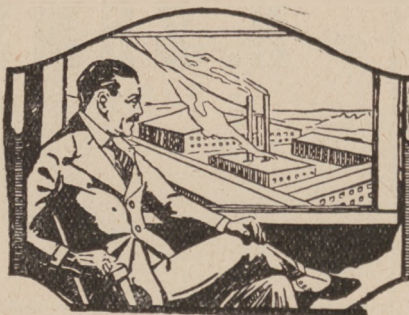
Towarzystwo gospodarskie we Lwowie przystępuje do organizowania spółdzielczych zakładów do wyprawy lnu i konopi i połączonych ze składnicami towarów tekstylnych, w których członkowie będą mogli te towary nabywać po cenach fabrycznych już to za gotówkę, już to porachunkiem za dostarczony zakładowi do przeróbki surowy len lub konopie.

### Konkurs na afisz „Targu Poznańskiego”.

Dyrekcja „Targu poznańskiego” w porozumieniu z „Radą sztuki” m. Poznania ogłosiła konkurs na afisz „III Targu poznańskiego” z nagrodami I—200.000 mk., II—100.000 mk.

### Giełda oficjalna w Katowicach.

W jesieni roku bieżącego ma być utworzona giełda oficjalna w Katowicach.





### Polska flota handlowa.

Ministerstwo Przemysłu i Handlu ogłosiło, że obecnie reflektanci na wstąpienie na służbę do polskiej floty handlowej, nie mogą liczyć na przyjęcie ich na statki polskie. W razie kupienia nowych statków i większego zapotrzebowania załogi dla nich, Ministerstwo Przemysłu i Handlu będzie o tem ogłaszało w dziennikach.

### Listy z podaną wartością i paczki.

Ministerstwo Poczty i Telegrafów ogłosiło o podjęciu od dnia 1 listopada r. b. wymiany listów z podaną wartością z Estonją, Kłajpedą i Rumunją oraz o podjęciu wymiany paczek, również z dniem 1 listopada r. b., z Estonją, Kanadą, Palestyną, Wielką Brytanią i Irlandją.

### Konkurs Ministerstwa Skarbu.

Ministerstwo Skarbu rozpisało Konkurs na wynalezienie środków do skażenia spirytusu, któreby były możliwie tanie i dawały gwarancję że odkażenie spirytusu do celów wewnętrznych nie będzie się opłacało. Tytułem nagrody za najlepszy, zupełnie pewny i tani środek skażający, przyznana będzie nagroda w kwocie 4.000.000 (pięć milionów) marek polskich. Bliższe warunki konkursu podane są w „Monitorze Polskim” Nr 238, z dnia 19 października 1922 r.

### Przesyłki pół i cało wagonowe.

Wobec odczuwanego braku wagonów towarowych, z powodu wzmoczonego ruchu w obecnym sezonie jesiennym, Dyrekcja Warszawska P. K. P., celem zwiększenia obrotu tych wagonów, podała do wiadomości, że przybywające na stację przeznaczenia przesyłki pół i cało wagonowe, w razie niezgłoszenia się odbiorców w przepisany terminie po odbiór ich, będą niezwłocznie po upływie tego terminu wyładowywane środkami kolei na koszt i odpowiedzialność odbiorców.

### Zamknięcie zapisów.

Minister Skarbu wydał rozporządzenie mocą którego zapisy na 5% długoterminową pożyczkę państwową za rok 1920-y zamyka się w dniu 31-m grudnia 1922 r.

### Pożyczka złota.

Rozporządzeniem Ministra Skarbu z d. 4 b. m. została zmieniona od d. 6 listopada r. b. cena emisyjna obligacji 8% państwowej pożyczki złotej z r. 1922, a mianowicie za podstawę obliczenia przyjęto cenę złotego polskiego 1600 marek, co wynosi: za obligację wartości 10.000 mk. i 10 złp. cena 26.000 mk. i za obligację wartości 50.000 mk. i 50 złp. cena 130.000 mk.

### Stosunki handlowe między Polską i Australją.

Towarzystwo Polono-Australja Co Ltd., oznajmiło, że zostało założone w r. 1920 przez Polaków, zamieszkałych w Australji, z kapitałem zakładowym do wysokości f. szt. 20.000, w celu nawiązania stałych stosunków handlowych między Polską a Australją i jest obecnie przygotowane do przyjęcia przedstawicielstwa polskich przemysłowców i towarzystw eksportowych we wszelkich galejach polskiego przemysłu, nadających się do eksportu do Australji. Równocześnie poleca swoją organizację tym z polskich przemysłowców i importerów, którzy byliby zainteresowani zakupem surowców w Australji. Jako referencję podaje wymienione Towarzystwo Kons. Gen. Rz. Pol. w Sydney.

### „Kazeina” Tow. Akc. w Poznaniu.

Tow. Akc. „Kazeina” w Poznaniu podwyższa kapitał zakładowy o 5.000.000 mk., t. j. do 10.000.000 mk. przez wydanie II emisji akcji. Nowe akcje przejął Oddział Poznański Banku Zachodniego w Warszawie z obowiązkiem ofiarowania dotychczasowym akcjonariuszom po 1 nowej akcji na każdą starą po kursie 110%. Nowe akcje biorą udział w dywidendzie od 1 października 1922 r.

### Nowe przedsiębiorstwo.

W Poznaniu powstało nowe przedsiębiorstwo pod firmą „Odzież”, Tow. Akc. Kapitał zakładowy wynosi 1.000.000 mk. Celem Towarzy-

stwa jest fabrykacja odzieży wszelkiego rodzaju oraz handel nią.

Do pierwszej Rady Nadzorczej wybrani zostali: pp. J. Kostka, J. Łuczak, K. Pawlicki, A. Gawron, F. Sobkowiak, R. Ziółkowski, B. Mikołajewski.

Zarząd tworzą: S. Piłarski, S. Gajewski.

### Tow. Akc. „Słoma” w Poznaniu.

Tow. Akc. „Słoma” dawniej I. Priwin w Poznaniu podwyższa kapitał zakładowy o 18.000.000 mk., t. j. do 30.000.000 mk. przez wydanie II emisji akcji. Całą nową emisję przejęły Polski Bank Handlowy i Bank Kwilecki, Potocki i S-ka z obowiązkiem ofiarowania dotychczasowym akcjonariuszom na każde 1000 mk. nominalnych I emisji po 1000 mk. nominalnych II emisji po kursie 120%. Nowe akcje parycypują w dywidendzie od 1 stycznia 1922 r.

### Praktyczne wskazówki dla kupców.

Grudziądzko-starogardzka Izba przemysłowo-handlowa podała do wiadomości, że posiada u siebie spis wszystkich surowców, półproduktów, tudzież produktów, których potrzebuje górnolazki wielki przemysł górniczy, hutniczy i maszynowy, tudzież adresy firm górnolazkich. Izba udziela w tym względzie wszelkich wyjaśnień. O ile zapytania pochodzą od kupców i przemysłowców, nie zarejestrowanych w obwodzie Izby, należy do każdego zapytania dołączyć opłaconą kopertę na odpowiedź.

## Płachfy (plandeki) nieprzemakalne

w gatunkach przedwojennych

## Płótna kolorowe impregnowane do samochodów

POLECA FABRYKA

**N. ZEMSZ** Warszawa, Chłodna 38.

Telefon 29-86, 35-88.

Adres telegraficzny „Brezent Warszawa”.

ROK ZAŁOŻENIA 1893





## Z izby przemysłowo-handlowej w Bydgoszczy.



**Bezpośrednie połączenie telefoniczne Bydgoszcz-Warszawa.** Na skutek licznych i usilnych starań ze strony Izby przemysłowo-handlowej, o których poprzednio już w naszych komunikatach donosiliśmy, została podjęta budowa linii telefonicznej dla bezpośredniego połączenia Bydgoszcz-Warszawa. Linja ta po ukończeniu budowy z dniem 3 listopada b. r. została oddana do publicznego użytku i w ten sposób tutejszy ogół publiczności otrzymał możliwość bezpośredniego komunikowania się ze stolicą.

\*

**Zamianowanie i zaprzysiężenie rzeczoznawców.** Izba przemysłowo-handlowa zamianowała i zaprzysięgła jako rzeczoznawców na posiedzeniu swem w dniu 2 bm.

1) kupca p. Stanisława Zagórskiego z Bydgoszczy jako publicznie ustanowionego rewizora dla ksiąg handlowych;

2) p. K. Marszewskiego z Gniewkowa jako próbobiorcę dla cukru surowego i melasy.

\*

**Zatwierdzenie nominacji senzala (maklera) handlowego.** Kupiec p. Włodzimierz Junk z Bydgoszczy w firmie Rzymkowski & Junk ustanowiony i zaprzysiężony przez Izbę naszą jako senzal handlowy otrzymał w dniu 27 października r. b. urzędowe zatwierdzenie nominacji swej w myśl ustawowych przepisów.

\*

**Podział na inspektoraty przemysłu.** W uzupełnieniu ogłoszonego swego czasu naszego komunikatu o podziale powiatów na poszczególne inspektoraty przemysłu podajemy, że powiat Tucholi należy do inspektoratu przemysłu w Starogardzie, powiat Sępólno należy do inspektoratu przemysłu w Chojnicach.

\*

**Warunki przywozu i wywozu zagranicę.** Wydział obrotu towarowego Ministerstwa Przemysłu i Handlu przesłał nam przepisy wykonawcze do umów między państwowych do wiadomości.

Bardzo często podania interesantów nie są ostemplowane i nie zawierają dotrzebnych danych do wystawienia świadectwa przywozowego.

Ponieważ w interesie petentów leży stosować się ściśle do podanych przepisów, zatem zamieszczamy takowe dosłownie poniżej:

### Przepisy wykonawcze do umów między państwowych.

**I. Przywóz towarów zakazanych, objętych umową między państwowych.**

1. podanie należy składać do Ministerstwa Przemysłu i Handlu, Departament Handlowy, Wydział 17.

2. W razie składania podań na blankietach Gł. Urzędu Przywozu i Wywozu, należy wypełnić wszystkie rubryki. Przy podaniach składanych listownie należy wyszczególnić następujące pozycje:

a) kraj, z którego towar pochodzi,

b) Urząd celny, przez który towar ma wejść w granice państwa,

c) waga towaru i rodzaj opakowania,

d) rodzaj towaru (dokładna specyfikacja),

e) wartość towaru według załączonej faktury,

f) odpis patentu I klasy lub równocześnie świadectwa.

**Uwaga.** Podania nie zawierające powyższych danych nie mogą być uwzględnione i narażają petentów tylko na straty czasu.

3) Do podania należy dołączyć:

a) fakturę,

b) odpis patentu, o ile taki odpis nie był już uprzednio przesłany do wydziału przy innym podaniu. W tym ostatnim wypadku należy zaznaczyć w podaniu, iż odpis patentu był dołączony przy piśmie poprzednim (podać datę pisma).

4) Obowiązujące obecnie opłaty stemplowe są następujące:

na podaniach — 200 Mkp.  
na załącznikach — 50 Mkp.

**Uwaga.** Podania nieostemplowane nie są rozpatrywane.

5) W końcu każdego miesiąca

odbywa się w Ministerstwie Przemysłu i Handlu posiedzenie Komisji międzydepartamentalnej, która bada złożone podania i decyduje w sprawach przydziału kontyngentu.

Petenci zostają powiadomieni listownie o rezultacie przydziału i otrzymają zawiadomienie na prawo przywozu w Gł. Urzędzie Przywozu i Wywozu (Min. Przem. i Handlu, pokój № 48) za opłatą kosztów manipulacyjnych, wysokość których wynosi 4 promille wartości.

6) Zniżki celne, przyznane w umowie między państwowej, są stosowane przez komory celne tylko wtedy, jeżeli do towaru jest dołączone świadectwo pochodzenia wystawione przez właściwą instytucję danego kraju i *opatrzone wizą* władz polskich konsularnych (lub przez Radcę Handlowego).

**Uwaga.** Brak wizy polskiej na świadectwie pochodzenia uniemożliwia przyznanie zniżki celnej.

### II. Przywóz towarów wolnych od przywozu.

Przywóz tych towarów jest wolny od wszelkich formalności z wyjątkiem formalności celnych.

Jeżeli dany towar korzysta ze zniżki celnej należy do dokumentów przewozowych dołączyć świadectwo pochodzenia, opatrzone wizą konsularną *polską* (patrz wyżej I, punkt 6).

### III. Wywóz towarów polskich zagranicę.

Towary wywożone z Polski dzielą się, pod względem formalności wywozowych na 2 grupy, mianowicie na towary wolne od wywozu oraz na towary zakazane (patrz Monitor № 177 z 7.VIII.1922).

1. Przy wywozie towarów, nie znajdujących się na liście towarów zakazanych, nie ma żadnych formalności do załatwienia w Ministerstwie Przem. i Handlu. Należy stosować się tylko do przepisów Departamentu Cel.

2. Jeżeli dany towar korzysta ze zniżki celnej w kraju, do którego jest wywożony, należy do dokumentów przewozowych dołączyć *polskie świadectwo pochodzenia*, opatrzone wizą konsularną (lub Radcy Handlowego) danego Państwa w Polsce.

3. Wykaz instytucji przemysłowo-handlowych, uprawnionych do





wystawiania świadectw pochodzenia znajduje się w każdej Izbie Handlowo-Przemysłowej.

4. Przy wywozie towarów, znajdujących się na liście towarów zakazanych, należy oprócz świadectwa pochodzenia uzyskać również *pozwolenie wywozu*, które otrzymać można w tej samej drodze, jako wskazane wyżej pozwolenia przywozu.

*Stosunki handlowe z zagranicą.* Firma australaska założona przez Polaków zamieszkałych w Australii zamierza nawiązać stałe stosunki z firmami w Polsce. Jako przedmioty, nadające się szczególnie do eksportu z Polski do Australii podaje ta firma:

- a) wyroby wełniane, bawełniane, lniane i z sztucznego jedwabiu,
- b) forniery, parkiety, klepki dębowe,
- c) drzewo budowlane,
- d) meble, w szczególności meble gięte i artystyczne,
- e) cement,
- f) wyroby ceramiczne, szklane i porcelanowe,
- g) towary aptekarskie, limfy itp.
- h) przedmioty sztuki, wyroby artystyczne oraz przedmioty przemysłu domowego j. n. hafty, koronki itp.

Jako przedmioty, które mogłaby importować podaje ta firma; wełnę, metale, rudy, metalowe garbiki (wattle bark), skóry królicze i bydlęce, tłuszcze roślinne i bydlęce do fabrykacji mydła itp.

2) Firma islandzka eksportująca solone mięso owcze, ryby suszone i solone, śledzie i tran, pragnie wejść w stosunki handlowe z firmami polskimi i ewentualnie pracować na zasadzie obrotu wymiennego.

Dokładna specyfikacja towarów eksportowanych przez tą firmę znajduje się w biurze Izby.

*Raporty konsularne.* W biurze Izby są do przejrzania raporty konsularne z Belgii, Stanów Zjednoczonych, Włoch, Charkowa o rejestracji znaków towarowych, Turcji w sprawie tranzytu towarów polskich przez porty tureckie i z Niemiec.

*Eksport zboża ziemniaków i jaj za granicę.* Z głównego Urzędu Przywozu i Wywozu na nasze zapytanie komunikują nam, że obowiązuje nadal bezwzględny zakaz wywozu zboża z zagranicę na zasadzie uchwały Rady Ministrów z dnia 6.V. br. a Ministerstwo Rolnictwa oraz nadzwyczajny Komisarz do zwalczania drożdżyny nie proponują do uchwalenia żadnego wywozowego kontyngentu na zboże. Na powyższej podstawie Główny Urząd Przywozu i Wywozu nie

udziela pozwoleń na wywóz zboża. Na wywóz ziemniaków był ustanowiony kontyngent 50.000 wag. Kontyngent powyższy został rozdzielony na posiedzeniach z dn. 4 i 27 między firmy, które złożyły podania i nowych wniosków wobec całkowitego wyczerpania wspomnianego kontyngentu się nie uwzględnia.

Obecnie jest jeszcze do rozdzielienia kontyngent wywozowy jaj na miesiąc listopad. Podania odstepowane w tej sprawie z wszystkimi wymaganymi dokumentami należy skierować wprost do Głównego Urzędu Przywozu i Wywozu, Warszawa, ul. Elektralna 2 pokój 48.

*Pożyczki ulgowe dla wielkiego przemysłu.* Ministerstwo przemysłu i Handlu komunikuje, że spodziewa się uzyskać fundusz na pożyczki ulgowe dla wielkiego przemysłu. Przedsiębiorstwa zmuszone ubiegać się o kredyt ulgowy, mogą już obecnie składać podanie o pożyczki ulgowe. Podania te należy kierować do Wydziałów przemysłowych właściwych Województw względnie inżynierów przemysłowych, gdzie też można otrzymać wszelkie informacje w tej sprawie. — Równocześnie zaznacza się, że z powodu szczupłego funduszu przeznaczonego na ten cel uwzględniane będą jedynie fabryki już czynne w celu dostarczenia im środków obrotowych.

*Stosunki handlowe z Górnym Śląskiem.* Izba nasza posiada spis artykułów, na które obecnie poszukuje wielki przemysł górnośląski źródeł zakupu w Polsce. Szczegółowy spis firm oraz wykaz zapotrzebowanych artykułów mogą otrzymać zainteresowani w biurze naszej Izby.



*Stosunki handlowe z zagranicą.* 1) Firma francuska interesuje się przywozem z Polski większych ilości terpentyny, żywicy i smoły drzewnej. 2) Polskie firmy eksportowe i przemysłowe zainteresowane w handlu z krajami bałkańskimi mogą umieszczać bezpłatnie swe adresy w księdze adresowej wydawnictwa w Quide commercial et Industriel Pauhel-leuque Officiel pour 1928." 3) Firma alaska interesuje się importem nawozów sztucznych do Polski i chciałaby nawiązać stosunki handlowe z firmami polskimi. 4) Firma duńska chciałaby eksportować z Polski, sól, zapalki, cukier, mąkę kartoflaną, pszeniczną i t. p. 5) Eksport do Stanów Zjednoczonych — Ministerstwo Przemysłu i Handlu nadesłało nam cenne uwagi dotyczące eksportu z Polski do Stanów Zjednoczonych. Celem ułatwienia kupcom i przemysłowcom tego eksportu otrzymaliśmy imienną listę firm amerykańskich zainteresowanych w handlu z Polską z wyszczególnieniem poszczególnych branż. Bliższe informacje udziela Biuro Izby.

*Raporty konsularne.* W biurze Izby naszej znajduje się najnowsza litewska wwozowa taryfa celna. Zainteresowanym kupcom i przemysłowcom udziela się bliższych informacji w biurze Izby. Do przejrzania są również raporty konsularne z Węgier i Jugosławii.

*Traktaty handlowe polsko-japońskie i polsko-holenderskie.* Wobec przystąpienia Polski do pertraktacji z Japonią i Holandją celem zawarcia umowy handlowej prosi się zainteresowanych kupców i przemysłowców naszego okręgu o możliwie rychłe nadesłanie swoich dezzyderatów w tej sprawie do Izby.

*Targi i Wystawy.* W końcu stycznia 1923 r. odbędzie się w Paryżu wystawa maszyn traktorów i narzędzi rolniczych tudzież jarmark nasion. Francja na powyższe artykuły przedstawia dobry rynek zbytu, co do którego wiele byłoby pożądane bliższe zainteresowanie się producentów polskich.

*Dyplomy honorowe.* W ostatnim czasie udzieliła Izba nasza w uznaniu długoletniej nienaganej pracy dyplomy honorowe:

- 1) Pani Idzie Bechertównie, kierownicze kwaciarni firmy Robert Bohme T. z o. p. w Bydgoszczy z okazji jubileuszu 30-letniej pracy.
- 2) Panu Mitschke - Wiewiorowskiemu z okazji jubileuszu 35-letniej pracy w firmie B. Kasprowicz w Gnieźnie.





## O sprzedawcach.

Dokończenie.

Umysł sprzedawcy powinien być zawsze na baczności. Jak koń wyścigowy powinien on być zawsze gotów do biegu na sygnał. A są właśnie pewne rzeczy, które mu tą gotowość odbierają. Do nich należy między innymi zbytne picie i jedzenie w środku dnia. Wszyscy wiemy, że po obfitym obiedzie człowiek jest ociężały, śpiący i niezdolny do intensywnej pracy. Najlepiej się pracuje rano po niewielkim śniadaniu. Dlatego też uważam, że w celu zachowania najwyższej sprawności osobistej dobrze jest zachowanie pewnego ragimu wstrzemięźliwości w czasie pracy, a już nadewszystko absolutnej abstynencji.

Mówiąc o uczciwości, nie miałem na myśli uczciwości w dosłownym absolutnym znaczeniu tego słowa. Obecnie w handlu człowiek, który nie jest uczciwym, zasługuje na miano durnia. Uczciwość, jaką ja miałem na myśli, polega na tem, że człowiek robi to, co uważa za dobre, że człowiek jest uczciwy względem samego siebie. Każdy człowiek i nikt inny tylko on sam może zdecydować, czy jest on rzeczywiście uczciwym. I wszyscy musimy uwierzyć, że uczciwość w handlu i w ogóle w interesach jedynie może zapewnić powodzenie. Może to i dobrze, że jednak nie wszyscy ludzie są uczciwi, bo gdyby ci byli uczciwi, to dodawszy do tego ich spryt, nie pozostałoby nam wiele szans powodzenia.

Co się tyczy zdolności i kwalifikacji osobistych, to polegają one tylko na jednym. Wszyscy mamy po dwie ręce, dwie nogi, po parze oczu, uszu, ust. Zostaje tylko jedna rzecz, która u wszystkich jest różna, a tą jest nasz umysł. Są ludzie, którzy umysł swój rozwijają celowo i bezustannie, i ci osiągają największe powodzenie, a są i tacy, co z obawy, aby czego nie stracili, zawijają go w serwetę i już nic nie dodają.

Z doświadczenia swego wiem, że są trzy rodzaje ludzi na świecie: jednym wystarczy raz powiedzieć, co mają zrobić, i można być pewnym, że to będzie zrobione; innym trzeba to powtarzać kilkakrotnie, nim się człowiek od nich doczeka rezultatu; a wreszcie inni, którym nic nie trzeba mówić, bo ich umysł twórczy, ich inicjatywa sama im wskaże co należy uczynić. Oni sami wiedzą, co robić, i robią to.

To co u chirurga nazywamy wprawą, u kupca jest inicjatywą. Jeżeli chirurg operuje pacjenta na ślepa kisz kę i w czasie operacji odkrywa, że zachodzą tam pewne komplikacje, lub że zrobił jakiś błąd, to nie może on przecież pójść do biblioteki, wziąć odpowiednią książkę i powiedzieć sobie: Teraz muszę przeczytać, jak na to zaradzić. — Nie. Natomiast musi dokończyć operację, choćby to miał być koniec pacjenta, czy też koniec kariery jego, chirurga. Tak samo sprzedawca musi być przygotowany na takie sytuacje, gdzie musi sobie poradzić swą własną inicjatywą, gdzie musi się decydować szybko na ten lub inny krok.

Dzis wszyscy w Polsce mamy jednakowe szanse w walce o byt. Bieda nie jest dziś przeszkodą, a przeciwnie bardzo często pomocą w życiu, ponieważ przez łamanie trudności dochodzimy do doświadczenia, uczymy się wartości jaką posiada pieniądz ciężko zapracowany, i nabieramy wprawy w rozwiązywaniu trudności, jakie spotyka w swej karierze każdy kupiec.

Znajomość fachu jest jedna z najważniejszych przyczyn powodzenia. Dzisiaj niema miejsca dla dyletantów. Prawnik, który dużo czyta i stale wie o tem, co się dzieje w jego świecie, zwykle jest najlepszym prawnikiem. Sprzedawca, który na pamięć zna ceny i może na każde pytanie dotyczące jego towaru odpowiedzieć natychmiast, jest najlepszym sprzedawcą. Pamiętam kiedyś w Ameryce poznałem sprzedawcę, który przez trzy lata z rzędu otrzymywał nagrodę za najwyższy obrót, jaki zrobił w swym artykule. Przez ciekawość zapytałem go, w jaki sposób osiągnął to powodzenie. Odpowiedział mi na to: „Ponieważ niema w Ameryce człowieka, któremu nie mógłbym natychmiast odpowiedzieć na każde pytanie dotyczące mojej branży”. I na tem rzeczywiście polegało jego powodzenie.

Tak należy do tych zalet, które wskazują sprzedawcy, w jaki sposób ma postępować z innymi. Taktu nie można nikomu narzucić, trzeba go samemu w sobie kultywować. Niektórzy mieszają dwa pojęcia: takt i równowagę umysłową. To nie jest to samo. Są ludzie dość zrównoważeni, którzy jednak nie są taktowni. Człowiek, który zdaje sobie dokładnie sprawę z psychologii ludzkiej, będzie z natury rzeczy taktowny.



Szczerość jest tą zaletą, która nietylko zjednywa przyjaciół, ale i utrzymuje ich. Z rozmowy odrazu wyczuwamy, czy człowiek jest szczerzy, czy nie. Jak poprzednio powiedziałem sprzedaż polega na narzuceniu innym naszych poglądów. Musimy wierzyć sami w to, co chcemy, aby stanowiło zdanie innego. Szczerość daje wymowę, szczerość daje przeświadczenie siły w argumentacji.

Szczerzy człowiek powie mi otwarcie swe zdanie, jeżeliby to nawet miało mi sprawić przykrość. On nie boi się krytykować. Brzydzi się pochlebstwem, które nie zgadza się z prawdą.

Pracowitość jest wielką rzeczą. Ale pracowitość celowa. Pracowity jest ten człowiek, co robi to, co powinien on robić, nie kto inny, ale on. Trzeba pracować samemu, ale również i pilnować innych, aby pracowali. Trzeba uczyć innych pracować. Zbyt wiele mówiło się i wciąż mówi o dobrodziejstwach pracy, abym to miał na tem miejscu powtarzać.

Umysł otwarty pozwala nam na zastosowanie się do rad innych. Niema człowieka, któryby wszystko wiedział i każdy sprzedawca więcej niż ktokolwiek inny potrzebuje korzyść z doświadczenia innych. Bywały wypadki, kiedy zwierzchnik obrażał się na podwładnego za zrobienie sugestji, mającej na celu polepszenie pracy. Ja wolę o pewnych rzeczach mówić z majstrem niż z naczelnym inżynierem, ponieważ wiem, że ten majster, który daną czynność spełnia codziennie, wie lepiej w jaki sposób powinna być ona robiona. Preto nie należy wyrzekać się rad, przeciwnie trzeba ich szukać, trzeba starać się o krytycyzm innych, ponieważ to zmniejsza nasz wysiłek w kierunku wyszukania najlepszych dróg do powodzenia.

A teraz o entuzjazmie. Sprzedawca może mieć wszystkie zalety, o których mówiliśmy poprzednio, ale skoro niema entuzjazu, jest niczem innym jak martwym posągiem. Entuzjazm jest tym ogniem, który sprawia, że wszystkie te zalety stapiają się w jeden materiał, w jedną masę, w jeden czyn.

Osobiście cenię bardzo ludzi, co mają entuzjazm. Nie dam nic za człowieka, który pracuje tylko dla pieniędzy. Sprzedawca, który nie „pali” się do

swego zajęcia, który nie znajduje specjalnej satysfakcji w swej pracy, nie może osiągnąć powodzenia. Są ludzie, którym niepodobna się oprzeć, wszyscy to wiemy, z ich oczu bije taka siła, całe zachowanie ich jest tak pełne zapału, że udziela się on nam i czyni nas bezbronniymi. I dlatego uważam entuzjazm za duszę sprzedawcy, za jedną z największych jego zalet.

A teraz rozważmy jeszcze najbardziej powszechne wady sprzedawców.

1. Niektórzy z nich są że tak powiem „zbyt techniczni”. Mówią dużo o rzeczach, które sami znają doskonale, a których zrozumienie przedstawia dla klienta poważną trudność.

2. Są zbyt natrętni. Nudzą klienta, ponieważ nie wiedzą, w jaki sposób do niego mówić, jak przedstawić sprawę, lub kiedy zakończyć rozmowę.

3. Niepotrzebnie atakują konkurencję. A to nigdy się nie opłaca. Nawet jeżeli klient wprost zapyta, lub wspomni coś o konkurencji, to należy ją raczej pochwalić, ale natychmiast przedstawić wyższość swej firmy czy też propozycji.

4. Niektórzy sprzedawcy nie pozwalają wcale klientowi dojść do słowa. A właśnie dobrze jest poznać argumenty strony przeciwnej, aby mózgi na nie natychmiast odpowiedzieć. Mówienie tylko samemu zmęczy klienta, a może go wcale nie przekonać, bo nie będzie odpowiedział na te wątpliwości, jakie on posiada w danej sprawie.

5. Nie należy jednocześnie przedstawiać klientowi kilku spraw, które wprowadzą go w trudność wyboru.

Do kierownika sprzedaży należy nie to, co on sam robi, ale to, co dla niego zrobią sprzedawcy. Do niego należy organizacja, wybór ludzi i ich nauczanie, dalekoczuwanie nad nimi i podtrzymywanie w nich ducha.

Nie można przybijać gwoździ do butów młotem parowym. Powodzenie kierownika polega na powodzeniu jego podwładnych sprzedawców.

On załatwia tylko najważniejsze rzeczy sam, a szczegóły pozostawia innym.







№ 21.

Adres Redakcji i Administracji: Złota 5, tel. 57-30 i 195-03  
Redaktor przyjmuje w poniedziałki, środy i piątki od godz. 5—6 po południu.

## Spekulacja walutowa.

Gdyby można było poczytywać pewną, dość krzykliwą część opinii publicznej, za miarodajną, należałoby mniemać, że naszym niedomaganiom walutowym winna jest spekulacja, i tylko spekulacja. Tak to ignorancja w dziedzinie zjawisk ekonomicznych, połączona z dużą zarozumiałością i działaniem po linii najmniejszego oporu, prowadzi do błędnych, a nawet szkodliwych wniosków.

Do uwag powyższych upoważniają ostatnie represje, zastosowane do domów bankowych i kantorów wymiany, jawnie handlujących walutami obcymi i metalami szlachetnymi, oraz prowadzących swoje czynności na mocy koncesji rządowej. Przyczyny, która te represje wywołać mogła, domyśleć się można dość łatwo. Przedewszystkiem idzie o to, *ut aliquid fecisse videatur*, „aby się wydało, że się coś robi”. Kursy walut obcych mkną z zawrotną szybkością w górę—zaniepokojony ogół ogląda się za środkami zaradczymi, których oczekuje od rządu—ten zaś, puszczając codziennie w obieg około 4 miliardów papierowych marek, nakazuje ostre represje przeciwko domom bankowym i kantorom wymiany. Zarządzenia te posunęły się tak daleko, że w przedsiębiorstwach tych zabrano nawet złoto i srebro, które, na mocy ustawy, wolno na terenie Rzeczypospolitej Polskiej bez ograniczeń dokonywać transakcji.

Co się tyczy handlu walutami obcymi to, jak wiadomo, istnieją przepisy, mające regulować ten handel. Głównym celem tych przepisów jest dążenie do wyłączenia z owego handlu osób, które pragnęłyby nabywać obce waluty nie dla celów produkcyjnych, to jest

na kupno surowca, koniecznych maszyn, lecz na spekulację, obliczoną na różnicę kursu, jakoteż na lokatę pieniężną. Jak wiadomo, kursy walut obcych, a zwłaszcza dolarów, rosły szybciej, niż ceny towarów i produktów, a więc można wyzyskać tę różnicę i osiągnąć zyski, niekiedy dość poważne. Co się tyczy lokaty, to, wobec ciągłej tendencji do zmniejszania się nabywczej wartości marki polskiej, wiele osób ucieka od niej, szukając dla umieszczenia zaoszczędzonych pieniędzy, wartości, lub przedmiotów, nie podlegających ustawicznej zmianie.

Zarówno jedna, jak druga postać nabywania walut obcych jest przez ustawę zabroniona. Również potajemny handel walutami (tak zwane „czarne giełdy”) jest zakazany—i jeżeli na taki handel, lub na powyższe rodzaje nabywania obcych znaków płatniczych spadają represje—prawu staje się zadość. Jeżeli prawnie stwierdzono tego rodzaju operacje w domach bankowych, lub w kantorach wymiany—niech siła ustawy wystąpi bezwzględnie. Ale jeżeli represje zastosowano nawet przed przystąpieniem do tego stwierdzenia, jeżeli zabrano podczas rewizji złoto i srebro, t. j. przedmioty, nie podlegające ograniczeniom handlowym (z wyjątkiem wywozu)—to, doprawdy, trudno w tym wypadku oprzeć się zdumieniu, jakimi drogami kroczy wykonywanie prawa w Polsce.

Stosując represję, zapomniano, że pomniejsze instytucje finansowe, zawodowo uprawiające handel pieniędzmi, grają rolę pomocniczą dla instytucji wielkich. Od pierwszych płyną do drugich, małemi strumykami, waluty



i dewizy, sprzedawane przy okienkach wielkich banków na cele, gospodarczo usprawiedliwione i ze ścisłym zastosowaniem przepisów prawa. Utrudniając, lub uniemożliwiając, lojalny handel obcemi walutami pomniejszym przedsiębiorstwom bankierskim, tem samem odcina się dopływ tych walut do banków dewizowych i spowodować ten handel na manowce czarnych giełd i wymiany potajemnej.

Przyczyna spekulacji walutowej leży gdzieś indziej, a mianowicie w niedoborach budżetu państwowego i bilansu płatniczego, w tych niedoborach, które wyrównywane są jedynie przez potworne, wkraczające już w liczby astronomiczne, emisje marek papierowych. Tu, przedewszystkiem, szukać należy źródła złego i możliwości, oraz dróg naprawy.

T. W.

## Towarzystwo Kredytowe Ziemskie.

Od kilku miesięcy obiegały w Warszawie i na prowincji pogłoski o likwidacji Tow. Kred. Ziemskiego.

Pogłoski te zapewne powstały z tej prostej przyczyny, że władze Towarzystwa złożyły w swoim czasie w ministerjum skarbu projekt nowej ustawy, na zasadzie której instytucja ta gruntownie zostaje zreformowana.

Nowa ustawa Towarzystwa została zatwierdzona przez radę ministrów d. 4 września r. b.

Z ustawy tej podajemy najważniejsze zmiany w stosunku do dawnej z 1888 r:

1) Dawna nazwa Tow. „Tow. Kred. Ziemskie Król. Polsk.” zostaje zmieniona na *Towarzystwo Kredytowe Ziemskie w Warszawie*.

2) Zakres działalności obejmuje obecnie województwa: warszawskie, łódzkie, kieleckie, lubelskie, białostockie, nowogrodzkie, poleskie i wołyńskie.

3) Wszystkie dyrekcje szczegółowe w liczbie dziesięciu zostają zniesione, czynności zaś ich obejmuje dyrekcja główna w Warszawie.

4) Kasę Główną oraz wydział depozytowy obejmuje Bank Ziemiański, którego oddziały, zamiast dyrekcji szczegółowych, załatwiać będą interesy stowarzyszonych prowincjonalnych. Wypłatę kuponów skutecznicą będzie również Bank Ziemiański.

5) Skład władz Towarzystwa ulega redukcji, a mianowicie: zamiast prezesa i czterech radców urzędować będzie jedynie prezes, który, w razie potrzeby, zapraszać będzie na posiedzenie dwu z pomiędzy radców komitetu przez co zamiast stale urzędujących 60 członków władz, urzędować będzie czterech.

6) Liczba urzędników z dwustu kilkadziesiąt zmniejszoną zostaje do 42. Ta redukcja personelu wywołaną została koniecznością zmniejszenia kosztów administracji, objęcie zaś przez Bank Ziemiański wielu czynności ułatwiło to zadanie i obecnie bank ten objął lokal parterowy w gmachu Tow. w Warszawie.

7) Udzielanie pożyczek długoterminowych do połowy szacunku dóbr w listach zastawnych Towarzystwa na hipoteki majątków ziemskich — pozostaje bez zmiany. Natomiast mogą być udzielane pożyczki krótkoterminowe o wysokości dwu trzecich szacun-

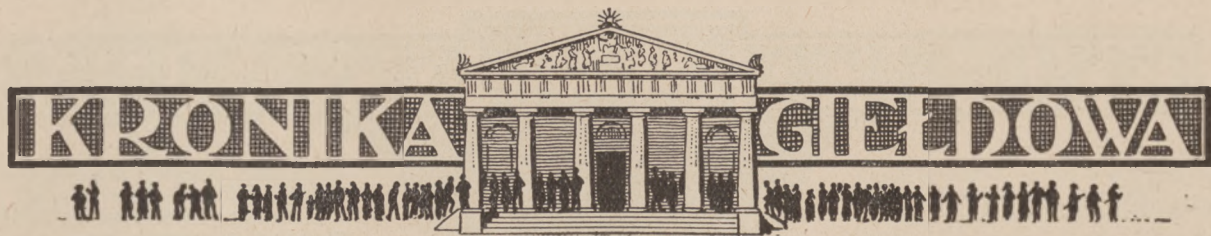
ku w listach zastawnych osobnych serji, które to pożyczki będą zahipotekowane bezpośrednio po zwyczajnej pożyczce. Również celem udzielenia rolnikom szerszego krótkoterminowego kredytu w obligacjach Banku Ziemiańskiego kapitał zakładowy tegoż Banku z 25 mil. będzie powiększony do 500 mil. mk. Biorący pożyczkę w listach zastawnych, których kurs notowany jest niżej nominalnej wartości, może otrzymać dodatkową pożyczkę w gotowiznie w rozmiarze nie wyższym po nad Mk. 5 na każde 100 mk. z terminem umorzenia w ciągu lat pięciu w ratach półrocznych.

Następnie w zmienionej ustawie liczba i terytorjum okręgów wyborczych oznaczona będzie przez ogólne zebranie władz, które określać będzie liczbę radców przez każdy okrąg wybieranych, w stosunku do łącznej sumy pożyczek zahipotekowanych w okręgu. (Dotychczas każdy z dziesięciu okręgów wyborczych wybierał po 2 radców komitetu, 2 w dyrekcji głównej i 7 dyrekcji szczegółowej). Obecnie w wyborach mają prawo brać udział czynny kobiety pełnoletnie, stowarzyszone. Cenzus wyborczy z rub. 3000 zmieniony został na Mk. 50.000 pożyczki nominalnej. Ograniczenie w prawach wyborczych z powodu obdłużenia majątku wyżej trzech czwartych szacunku zostało zniesione. Wybrani radcowie (okręgowi) zbierają się w Warszawie co najmniej raz do roku na ogólne zebranie władz, które wybiera ze swego grona prezesa i wiceprezesa kom. Tow. dyr. głów. trzech zastępców radców komitetu Towarzystwa i trzech zastępców radców dyrekcji głównej. Ponadto zostały uproszczone formalności przy otrzymywaniu pożyczek: skasowano akty przystąpienia i legalizację listów zastawionych przez wydziały hipoteczne.

Wreszcie zaznaczyć należy, że T. K. Z. za czasów rosyjskich miało charakter instytucji półurzędowej, wskutek czego urzędnicy Towarzystwa posiadali prawa i przywileje urzędników państwowych. Obecnie T. K. Z. jest instytucją prywatną, urzędnicy zaś eo ipso są pracownikami prywatnymi, zachowując jednak prawa do emerytur na zasadzie dawnej ustawy.

Ant. Er—ski.





Zdawało się, iż okres ubiegły, o którym w kronice poprzedniej wspominaliśmy, był jednym z najbardziej krytycznych dla marki polskiej—tymczasem w okresie sprawozdawczym (22/10—6/11) spadek waluty naszej dalsze poczynił postępy i kurs walut zagranicznych z zawrotną szybkością podnosił się w górę.

W ciągu niespełna półmiesięcznego okresu dolar St. Zjedn. podniósł się o 20%, zaś funt sterl. o 25%, nic więc dziwnego, że przyczyniło się to do ogólnego zaniepokojenia, tembardziej, iż w związku z podrożeniem waluty obcej, ceny artykułów pierwszej potrzeby szalenie się podniosły.

Dla marki niemieckiej w dalszym ciągu usposobienie słabe, natomiast korona austriacka zyskała do pięciu punktów.

Zestawienie kursów walut zagranicznych:

	24/10	31/10	3/11
Dolar Stan. Zjedn.	12375	14200	15400
Franki francuskie	900	990	1110
Funty sterlingi	54950	62800	69500
Marka niemiecka	2.85	3	2.60
Korona austriacka	0.17	0.20	0.20 <sup>1</sup> / <sub>2</sub>

Ceny metali w dalszym ciągu wykazały tendencję zwykłą. Płacono za ruble w złocie Mk. 7000 — 7500, w srebrze Mk. 4500 — 5000.

Na polu wartości dywidendowych panowała tendencja niejednolita, pod koniec zaś okresu nastąpiła znaczna poprawa przy obrotach dość pokaźnych. Tym razem przedmiotem licznych transakcji była „młodsza generacja”, t. j. akcje przedsiębiorstw powstałych w ostatnich dwu — trzech latach, jak Warsz. Sp. Akc. Budowy Parowozów (4800—3800—4175), „Hurt” (1100 — 2200), Polskiego Tow. Handlowego (1400—1450) oraz świeżo wprowadzone na giełdę warszawską „Wildt i S-ka” (3000 — 6000) i Przem. Naftowego „Bracia Nobel w Polsce” (6100—6500). Również budziły zainteresowanie akcje Tow. „H. Cegielski” w Poznaniu (14000—17500—15000), Modrzejowskich Zakł. Górń. Hutn. (36000—28900) i „Rohn i Zieliński” (7100—6750).

Nadzwyczaj mocno się normowały akcje Warsz. Tow. Kopalń Węgla, które na jednej giełdzie z Mk. 38000 podniosły się na Mk. 45000, w końcu jednak zebrania giełdowego

pod wpływem znacznej podaży utraciły około Mk. 5000. Również nadmienić należy o dokonaniu licznych transakcji akcjami Lubelskiej Cementowni „Firlej”, których wartość w ubiegłym okresie potroiła się.

Akcjami bankowymi dokonano licznych obrotów przy tendencji, zwłaszcza pod koniec okresu, dość mocnej.

W dziedzinie wartości lokacyjnych również nastąpiła poważna zmiana. Interesowano się listami ziemskimi i miejskimi nie tylko przedwojennymi, ale i wydanymi już podczas wojny i po takowej. 4<sup>1</sup>/<sub>2</sub> ziemskie rublowe z 225 podniosły się na 570, 5% z. z Warszawy z 230 na 400.

Obligacjami m. s. Warszawy oraz listami prowincjonalnymi bardzo mało się interesowano. Miljonówka—prawie bez zmian.

Uspokojenie końcowe tak dla walut zagranicznych, jako też dla akcji i papierów procentowych—mocne.

*Empol.*

### Ostatnie kursy dewiz na giełdach zagranicznych.

**Paryż:** Londyn 67<sup>1</sup>/<sub>8</sub>, Nowy York 15.10, Szwajcaria 279, Berlin 0.18, Warszawa 0.10.

**Londyn:** Paryż 67<sup>1</sup>/<sub>2</sub>, Nowy York 445, Szwajcaria 24.48, Berlin 405, Warszawa 75500.

**Nowy York:** Paryż 6.55, Londyn (2 mies.) 443<sup>5</sup>/<sub>8</sub>, Szwajcaria 18.36, Berlin 0.11<sup>1</sup>/<sub>10</sub>, Warszawa 0.0070.

**Zurich:** Paryż 35.10, Londyn 27.48, Nowy York 549, Berlin 0.06<sup>3</sup>/<sub>8</sub>, Warszawa 0.03<sup>1</sup>/<sub>2</sub>.

**Amsterdam:** Paryż 16.46<sup>1</sup>/<sub>4</sub>, Londyn 11.41<sup>1</sup>/<sub>8</sub>, Nowy York 256<sup>1</sup>/<sub>4</sub>, Szwajcaria 46.90, Berlin 0.029<sup>3</sup>/<sub>4</sub>, Warszawa 0.015.

**Berlin:** Paryż 556.39, Londyn 40601.25, Nowy York 9172.88 Szwajcaria 1684.20, Warszawa 56<sup>1</sup>/<sub>2</sub>.



### Odpowiedzi Redakcji.

*Marcelemu Gaj...* we Lwowie. Kursy akcji, o które W. Pan zapytuje, będziemy zamieszczać stale od początku roku przyszłego. № 19/20 został wysłany.



# KRONIKA AKCYJNA

## SPÓŁKI NOWOPOWSTAJĄCE.

**Wileńska Fabryka Drutu i Gwoździ.** Siedziba w Wilnie. Kapitał zakładowy Mk. 100 milionów, podzielonych na 100 tysięcy akcji po Mk. 1000 wart. nom. Założyciele: Leonard Bobiński, Hipolit Gieczywicz, Włodzisław Gordziałkowski, Stanisław ks. Mohl, Stanisław Riedel, Ludwik Uniechowski, Karol Wagner i Stanisław Wańkowicz.

**„Keram”, Spółka Akcyjna dla wyrobów Ceramicznych we Lwowie.** Siedziba we Lwowie. Kapitał zakładowy Mk. 50 milionów, podzielonych na 50 tysięcy akcji po Mk. 1000 wart. nom. Założyciele: Ziemiński Bank Kredytowy we Lwowie, Józef Gelber, Edmund Herbst, Dr. Maksymilian Liptay, Józef Radoszewski i Roman Słuszkiewicz.

**Polska Handlowa Spółka „Rost-star”.** Siedziba w Warszawie. Kapitał zakładowy Mk. 25 milionów, podzielonych na 25 tysięcy akcji po Mk. 1000 wart. nom. Założyciele: Władysław Kosiniewicz, Władysław Kurdwanowski i Wacław Majewski.

**Kaliskie Zakł. Rolniczo-Przemysłowe w Goliszewie.** Siedziba w Goliszewie, ziemi Kaliskiej. Kapitał zakładowy Mk. 30 milionów, podzielonych na trzy tysiące akcji po Mk. 10.000 wart. nom. Założyciele: Spółka Akcyjna Handlu Ziemiopłodami w Warszawie, Ludwik Kreczunowicz i Władysław Świński.

**Spółka Akcyjna Przemysłowo-Leśna i Budowlana „Wiszniewo”.** Siedziba w Warszawie. Kapitał zakładowy Mk. 50 milionów, podzielonych na 50 tysięcy akcji po Mk. 1000 wart. nom. Założyciele: Jakób Cyryński, Markus Ryzman i Maurycy Mayzel.

**M. Arct, Zakłady Wydawnicze.** Siedziba w Warszawie. Kapitał zakładowy Mk. 500 milionów, podzielonych na 50 tysięcy akcji po Mk. 10.000 wart. nom. Założyciele: Firma M. Arct w Warszawie w osobach: Zygmunt i Stanisława Arctów oraz Polski Bank Przemysłowy.

**Wołyński Syndykat Handlowo-Rolniczy.** Siedziba w Warszawie. Kapitał zakładowy Mk. 250 milionów, podzielonych na 25 tysięcy akcji po Mk. 10.000 wart. nom. Założyciele: Stanisław Czacki, Wacław Grzybowski, Witold Hanicki i Stanisław Orlikowski.

**Fabryka Wyrobów Gumowych „Polonit”.** Siedziba w Warszawie.

Kapitał zakładowy Mk. 200 milionów, podzielonych na 200 tysięcy akcji po Mk. 1000 wart. nom. Założyciele: Czesław Zakrzewski, Konrad Ulatowski oraz Henryk Piórnik.

**Stefan Ogórkiewicz i S-ka, Fabryka Maszyn i Narzędzi Rolniczych w Miechowie.** Siedziba w Miechowie, woj. Kieleckiego. Kapitał zakładowy Mk. 200 milionów, podzielonych na 200 tysięcy akcji po Mk. 1000 wart. nom. Założyciele: Józef de Hallenburg Haller, Jakób Kraczkiewicz, Stanisław Dymek, Stefan Ogórkiewicz, Jan Jakulski i Roman Świątek.

**Towarzystwo Zjednoczonej Żeglugi Polskiej.** Siedziba w Warszawie. Kapitał zakładowy półtora miljarde marek, podzielonych na 60 tysięcy akcji ( $\frac{2}{3}$  imiennych, zwykłych i  $\frac{1}{3}$  imiennych, uprzywilejowanych). Założyciele: Skarb Rzeczypospolitej Polskiej przez Ministerstwo Robót Publicznych, Polski Bank Krajowy, Bank Handlowy w Warszawie, Polsko Bałtyckie Towarzystwo Handlowe i Transportowe, Piotr Drzewiecki i Edmund Krzyżanowski.

**Spółka Akcyjna dla Przemysłu i Handlu „Polon”.** Siedziba w Łodzi. Kapitał zakładowy Mk. 50 milionów, podzielonych na 1000 akcji po Mk. 50 tysięcy wart. nom. Za-

łożyciele: Wacław Kaffanke, Piotr Gertner i Feliks Niewinowski.

**Zakłady Chemiczne „Terpen”.** Siedziba we Lwowie. Kapitał zakładowy Mk. 150 milionów, podzielonych na 150 tysięcy akcji po Mk. 1000 wart. nom. Założyciele: Bank Dyskontowy Warszawski, Maksymilian Franke i Witold Gościński.

**Spółka Akcyjna Wydawnicza „Dawel”.** Siedziba w Warszawie. Kapitał zakładowy Mk. 10 milionów, podzielonych na 10 tysięcy akcji po Mk. 1000 wart. nom. Założyciele: Dr. Józef-Hersz Dawidsohn, Szaja Lebenbaum i Sara vel Stefanja Dawidsohn.

**Zjednoczeni Polscy Przemysłowcy.** Siedziba w Warszawie. Kapitał zakładowy Mk. 100 milionów, podzielonych na 100 tysięcy akcji (20% imiennych i 80% na okaziciela) po Mk. 1000 wart. nom. Założyciele: Stanisław Najman, Józef Lubieński, Ludwik Hafner, Kazimierz Ambrożewicz, Julian Weliński, Leopold Wellisz, Antoni Wysocki, Witold Kazimierz Wierzejski, Wacław Woszczyński, Leon Skibiński, Edward Ortwein, Stefan Benzefer, Stanisław Gościński i Stanisław Jan Okolski.

**Bank Wzajemnego Kredytu, Spółka Akcyjna w Krakowie.** Siedziba w Krakowie. Kapitał zakładowy Mk. 35 milionów, podzielonych na 35 tysięcy akcji (60% na okaziciela i 40% imiennych) po Mk. 1000 wart. nom. Założyciele: Jan baron Goetz - Okocimski, Dr. Stefan Skrzyński i Stefan Myczkowski.





# KRONIKA AKCYJNA

## SPÓŁKI POWIĘKSZAJĄCE KAPITAŁ ZAKŁADOWY.

„*Planta*” — o Mk. 15 milionów drogą przewalutowania książkowej wartości majątku Spółki, wskutek czego akcjonariusze otrzymają bezpłatnie 15 tysięcy akcji IV-em (55% imiennych i 45% na okaziciela) po Mk. 1000 wart. nom. w stosunku do ilości posiadanych akcji; o dalsze Mk. 20 milionów drogą wypuszczenia 20 tysięcy akcji V em. (55% imiennych i 45% na okaziciela) po Mk. 1000 wart. nom. Pierwszeństwo do nabycia 15 tysięcy akcji V em. służy właścicielom akcji I, II i III em. po cenie emisyjnej Mk. 1400. Repartycje 5000 akcji i tych akcji, na które dotychczasowi akcjonariusze z tytułu posiadania prawa pierwszeństwa się nie zapiszą, dokona Zarząd Spółki po cenie emisyjnej Mk. 1500.

„*Uranja*”, Tow. Akc. Urzędzeń Szkolnych i Laboratoryjnych w Warszawie — o Mk. 20 milionów drogą wypuszczenia 20 tysięcy akcji V em. po Mk. 1000 nom. wart. Pierwszeństwo do nabycia akcji V em. służy właścicielom akcji emisji poprzednich w stosunku dwóch nowych na każde trzy dawne akcje po cenie emisyjnej Mk. 1250.

Towarzystwo Fabryk Chemicznych „*Zagłębie*” — o Mk. 35 milionów drogą wypuszczenia 35 tysięcy akcji III em. po Mk. 1000 wart. nom. Pierwszeństwo do nabycia akcji III em. służy właścicielom akcji I i II em. po cenie nominalnej oprócz kosztów z emisją nową związaną.

Syndykat Rolniczy w Łodzi — o Mk. 30 milionów drogą wypuszczenia 30 tysięcy akcji III em. (21 tysięcy imiennych i 9 tysięcy na okaziciela) po Mk. 1000 wart. nom. Pierwszeństwo do nabycia akcji III em. służy właścicielom akcji I i II em. w stosunku jednej nowej na jedną dawną akcję po cenie nominalnej.

Zakłady Przemysłowo-Ogrodnicze „*Marynin*” — o Mk. 6 milionów drogą wypuszczenia sześciu tysięcy akcji III em. po Mk. 1000 wart. nom. Pierwszeństwo do nabycia akcji III em. służy właścicielom akcji I i II em. w stosunku 2 nowych na każde trzy dawne akcje po cenie emisyjnej Mk. 1500 w terminie do 1 grudnia r. b.

„*Polsoł*”, Polska Spółka dla Obrotu Towarowego — o Mk. 30

milionów drogą wypuszczenia 30 tysięcy akcji III em. po Mk. 1000 nom. wart. Pierwszeństwo do nabycia akcji III em. służy właścicielom akcji I i II em. w stosunku jednej nowej na jedną dawną akcję po cenie emisyjnej Mk. 1200 z doliczeniem 5% od 1 lipca r. b.

Norblin, Br. Buch i T. Werner — o Mk. 15 milionów drogą wypuszczenia 30 tysięcy akcji V em. po Mk. 500 wart. nom. Pierwszeństwo do nabycia akcji V em. służy właścicielom akcji emisji poprzednich w stosunku jednej nowej na dwie dawnych po cenie emisyjnej Mk. 750.

Polski Przemysł Budowlany — o Mk. 75 milionów drogą wypuszczenia 150 tysięcy akcji II em. po Mk. 500 wart. nom. Pierwszeństwo do nabycia akcji II emisji służy właścicielom akcji I em. w stosunku do ilości posiadanych akcji po cenie emisyjnej Mk. 700.

Elektrownia Okręgowa w Zagłębiu Dąbrowskim — o Mk. 440 milionów drogą przewalutowania książkowej wartości majątku spółki przez wypuszczenie 440 tysięcy akcji po Mk. 1000, wskutek czego

akcjonariusze otrzymają wzamian za jedną akcję po rub 500, pięćdziesiąt pięć akcji I em. po Mk. 1000 nom. wart.; — o Mk. 20 milionów drogą wypuszczenia 20 tys. akcji II em. uprzywilejowanych, z których 16 tysięcy będzie wydane bezpłatnie właścicielom starych akcji rublowych w stosunku dwóch akcji II em. na każdą akcję dotychczasową pięćset rublową; — o Mk. 60 milionów drogą wypuszczenia 60 tysięcy akcji III em. po Mk. 1000 nom. wart. Pierwszeństwo do nabycia akcji III em. służy właścicielom akcji starych rublowych w stosunku 15 akcji III em. na każde 2 akcje rublowe emisji po cenie emisyjnej Mk. 1000 w terminie do 15 grudnia r. b.

Włocławska Fabryka Papieru — o Mk. 90 milionów drogą przewalutowania wartości majątku Spółki, wskutek czego akcjonariusze otrzymują wzamian za każdą dotychczasową akcję dziesięć akcji po Mk. 5000 wart. nom.

Bank Kupiecki Łódzki — o Mk. 108 milionów drogą wypuszczenia 200 tysięcy akcji VII em. po Mk. 540 wart. nom. Pierwszeństwo do nabycia akcji VII em. służy właścicielom emisji poprzednich w stosunku jednej nowej na jedną dawną akcję po cenie emisyjnej po Mk. 1550 w terminie do 20 listopada r. b.

Warszawskie Zakłady Przemysłowe Wyrobu Drożdży Praszowanych, Stodu i Spirytusu — o Mk. 152 miliony drogą przewalutowania wartości majątku Spółki, wskutek czego akcjonariusze otrzymają bezpłatnie na każdą dotychczasową akcję po Mk. 1000 wart. nom. 38 akcji nowych również po Mk. 1000 wart. nom.

Zakłady dla Przemysłu Drzewnego w Stanisławowie — o Mk. 65 milionów drogą wypuszczenia 65 tysięcy akcji II em. po Mk. 1000 nom. wart. Pierwszeństwo do nabycia akcji II em. służy właścicielom akcji I em. w stosunku do ilości posiadanych akcji po cenie emisyjnej Mk. 2060.

Polska Składnica Pomocy Szkolnych — o Mk. 25 milionów drogą wypuszczenia 50 tysięcy akcji IV em. po Mk. 500 wart. nom. Pierwszeństwo do nabycia akcji IV em. służy właścicielom akcji emisji poprzednich w stosunku do ilości posiadanych akcji po cenie emisyjnej Mk. 600 w terminie do 1 grudnia r. b.



**B. Kaspromierz**

GNIEZNO

Dostarcza:

40 gatunków deserów. likierów  
20 gatunków oryginaln. wódek  
w gustown. opakow. fasonowych  
72 odznac. 4 medale państwowe





## Spółki akcyjne zwołujące zebrania ogólne:

**Akc. Tow. „Elektryczność”** — zwyczajne na 14 listopada r. b. o g. 2 p. p. w biurze Zarządu w Warszawie, ul. Czackiego № 18.

**Bank Małopolski**—nadzwyczajne na 18 listopada r. b. o g. 4 p. p. w lokalu Banku w Krakowie, Rynek gr. 25.

**Sp. Akc. Manufaktury Bawetnianej B. Spreiregen w Łodzi**—nadzwyczajne na 15 listopada r. b. o g. 4 p. p. w lokalu Zarządu Spółki w Łodzi, ul. Piotrkowska 37.

**S-to Jerskie Zakłady Przemysłowo-Handlowe**—zwyczajne na 25 listopada r. b. o g. 5 p. p. w lokalu Zarządu w Warszawie, ul. S-to Jerska № 10.

**Koźmińskie Zakłady Rolniczo-Przemysłowe** — zwyczajne na 18 listopada r. b. o g. 12 w poł. w pomieszczeniach Koźmińskich Zakładów w Koźminie.

**Polskie Towarzystwo Handlu i Przem. Futrzanego „Futro”** — nadzwyczajne na 15 listopada r. b. o g. 4 p. p. w lokalu biurowym Spółki w Warszawie, ul. Puławska № 61.

**Tow. Akc. Handlowo-Przemysłowe „Rozwój” Polski**—nadzwyczajne na 25 listopada r. b. o g. 5 p. p. w lokalu własnym w Warszawie, ul. Nowy Świat 1.

**Dom Handlowo-Przemysłowy Franciszek Fuchs i Synowie** — nadzwyczajne na 16 listopada r. b. o g. 7 wiecz. w lokalu Spółki w Warszawie, ul. Miodowa 18.

**Lubelski Syndykat Rolniczy**—nadzwyczajne na 15 listopada r. b. o g. 5 p. p. w gmachu własnym w Lublinie, ul. Krakowskie Przedmieście 64.

**Dom Mód Bogustaw Herse**—zwyczajne na 28 listopada r. b. o g. 8 wiecz. w lokalu Spółki w Warszawie ul. Marszałkowska 150.

**Warszawska S-ka Akc. Budowy Parowozów**—zwyczajne na 17 listopada r. b. o g. 5 p. p. w lokalu Polskiego Banku Przemysłowego w Warszawie, ul. Senatorska 42.

**Towarzystwo dla Transportów Międzynarodowych „Winicht”**—nadzwyczajne na 15 listopada r. b. o g. 5 p. p. w lokalu Związku w Warszawie, ul. Senatorska 22.

**Przemysłowo-Handlowa S-ka Akc. Miłobędzki i S-ka**—nadzwyczajne na 15 listopada r. b. o g. 4 p. p. w lokalu Zarządu Spółki w Warszawie, Aleje Jerozolimskie 25.

**Fabryka Gwoździ i Drutu „Ćwiek”**—nadzwyczajne na 15 listopada r. b. o g. 5 p. p. w lokalu Zarządu Sp. Akc. Miłobędzki i S-ka w Warszawie, Al. Jerozolimskie 25.

**„Żar” Tow. Akc. Fabryki Siatek Żarowych w Nowym Tomysku**—zwyczajne na 20 listopada r. b. o g. 5 p. p. w pomieszczeniu Polskiego Banku Handlowego w Poznaniu, Plac Wolności 8/9.

**„Pezeł” Powszechnie Zakłady Budowlane**—nadzwyczajne na 15 listopada r. b. o g. 12 w poł. w biurach firmy we Lwowie, ul. Akademicka 23.

**Towarzystwo Bezimienne Kopalni Węgla „Czeladź” w Polsce**—nadzwyczajne na 23 listopada r. b. o g. 3 p. p. w siedzibie Towarzystwa w Paryżu, 76 rue de la Victoire.

**Zakłady Ceramiczne „Pustelnik”**—nadzwyczajne na 23 listopada r. b. o g. 5 p. p. w lokalu Zarządu w Warszawie, ul. Królewska 8.

**Akcyjny Bank Hipoteczny** — zwyczajne na 16 listopada r. b. o g. 10 rano w gmachu Banku we Lwowie.

**Cukrownia „Chocień”**—zwyczajne na 18 listopada r. b. o g. 3 p. p. w lokalu Banku Kujawskiego we Włocławku.

**Tow. Akc. Mijaczowskich Odlewni Stali i Zakładów Mechanicznych „Bracia Bauerertz”**—zwyczajne na 30 listopada r. b. o g. 3 p. p. w biurze Zarządu we wsi Mijaczów, gm. Pinczyce pow. Będziński (st. Myszków).

**Warszawskie Towarzystwo Fabryk Cukru**—zwyczajne na 15 listopada r. b. o g. 3 p. p. w lokalu biura Zarządu w Warszawie ul. Krakowskie Przedmieście 7.

**Fabryka Maszyn i Odlewnia „Orthwein, Karasiński i S-ka”**—nadzwyczajne na 21 listopada r. b. o g. 5 p. p. w lokalu Banku Zjednoczonych Ziemi Polskich w Warszawie, Plac Napoleona 7.

**Kieleckie Towarzystwo Akc. Górniczego, Żelaznego i Leśnego Przemysłu**—zwyczajne na 25 listopada r. b. o g. 12 w poł. w lokalu Zarządu w Warszawie, ul. Foksal 15.

**Fabryka Maszyn i Odlewni „Lwówek”**—zwyczajne na 17 listopada r. b. o g. 4 p. p. w lokalu biura firmy „Zaborowski i S-ka” w Warszawie, ul. Trębacka 10.

**Syndykat Rolniczy w Łodzi**—nadzwyczajne na 1 grudnia r. b. o g. 12 w poł. w lokalu Okręgowego Towarzystwa Rolniczego w Łodzi, ul. Kilińskiego 50.

**Polski Bank Przemysłowy** — zwyczajne na 15 listopada r. b. o g. 11 przed poł. w sali posiedzeń Banku we Lwowie, ul. 3 Maja 9.

**Zakład dla Handlu i Przemysłu Naftowego we Lwowie**—nadzwyczajne na 18 listopada r. b. o g. 4 p. p. w sali posiedzeń Banku Dyskontowego Warszawskiego. Oddział we Lwowie, ul. Trzeciego Maja 14.

**Fabryka Konfekcji i Składy Sukna Tadeusz Krafft i S-ka**—zwyczajne na 29 listopada r. b. o g. 6 wiecz. w lokalu Spółki w Warszawie, ul. Marszałkowska 15<sup>2</sup>.

**Tow. Akc. „Kolej Lokalna Trzebinia — Skawce”**—zwyczajne na 18 listopada r. b. o g. 4 p. p. w Krakowie, Rynek Główny (pod Baranami).

**Warszaw. Młyn Parowy** — nadzwyczajne na 27 listopada r. b. o g. 6 wiecz. w Warszawie, ul. Zielna 48.

**Składy Żelaza S. Prywes w Warszawie**—nadzwyczajne na 15 listopada r. b. o g. 8 wiecz. w lokalu Zarządu w Warszawie, ul. Graniczna 3.

**Cukrow. Kruszwica** — zwyczajne na 22 listopada r. b. o g. 3 p. p. w pokoju Dyrekcji cukrowni „Kruszwica” w Kruszwicy.

**Fabr. Krawiecka „Kontusz”** — nadzwyczajne na 21 listopada r. b. o g. 7 wiecz. w lokalu fabryki w Warszawie, ul. Grzybowska 19.

**Zakłady Przemysłowe „Mercury”**—zwyczajne na 15 listopada r. b. o g. 5 p. p. w lokalu Banku Rolniczego we Lwowie, ul. Kopernika 20.

**„Lechia” dawniej Kujawski, Milewski i S-ka** nadzwyczajne — na 25 listopada r. b. o g. 4 p. p. w lokalu Kasy Przemysłowców Lubelskich w Lublinie.

**Akc. Tow. Krawieckie „Ameryka”** — nadzwycz. na 18 listopada r. b. o g. 2 p. p. w lokalu własnym w Warszawie, ul. Żąbkowska (Praga) 40.

**Warsz. Tow. Akc. Handlu Towarami Aptecznymi dawniej Zjednoczeni Aptekarze i Ludwik Spiess i Syn**—nadzwyczajne na 29 listopada o g. 5 p. p. w lokalu Towarzystwa w Warszawie, ul. Daniłowiczowska 16.





„Gafota” Lwowska Fabryka Obuwia—nadzwyczajne na 15 listopada r. b. o g. 5 p. p. w sali posiedzeń Polskiego Banku Przemysłowego we Lwowie.

Fabryka Perfum i Mydeł „Warszawskie Laboratorium Chemiczne”—nadzwyczajne na 22 listopada r. b. o g. 5 p. p. w lokalu Zarządu w Warszawie, ul. Złota 61.

Tow. Akc. R. Barcikowski, Poznań—zwyczajne na 5 grudnia r. b. o g. 11 przed poł. w lokalach fabryki w Poznaniu.

Syndykat Koszykarski—zwyczajne na 25 listopada r. b. o g. 5 p. p. w lokalu własnym, ul. Szczepańska 1.

„Unia” Zjednoczone Fabryki Maszyn dawniej A. Ventzki, Blumwe i Peters—zwyczajne na 17 listopada r. b. o g. 3 p. p. w sali posiedzeń Towarzystwa w Grudziądzu, ul. Wencki.

Zakłady Ceramiczne „Dziwulski i Lange”—nadzwyczajne na 28 listopada r. b. o g. 5 p. p. w lokalu Zarządu w Warszawie, ul. Rysia 1 m 2.

Polsko-Baltyckie Towarzystwo Handlowe i Transportowe—nadzwyczajne na 24 listopada r. b. o g. 6 wiecz. w lokalu biura Zarządu w Warszawie, ul. Bednarska 2/4.

Starogardzka Fabryka Mebli dawniej Martin Neustadt Tow. Akc.—zwyczajne na 25 listopada r. b. o g. 4 p. p. w Centrali Banku Przemysłowców w Poznaniu.

Kolej Miejskowa Łupków Cisna—zwyczajne na 20 listopada r. b. o g. 10 rano w lokalu krajowego biura Kolejowego we Lwowie.

Zjednoczone Browary Grodziskie dawniej Browar Sw. Bernarda i Vereinigte Graetzerbierbrauereien—nadzwyczajne na 16 listopada r. b. o g. 5 p. p. w sali Izby Handlowej w Poznaniu.

Tow. Akc. Mirkowskiej Fabryki Papieru—zwyczajne na 24 listopada r. b. o g. 2 p. p. w biurze Zarządu w Warszawie, ul. Traugutta 5.

Tow. Akc. „Juta”—nadzwyczajne na 17 listopada o g. 5 p. p. w lokalu Towarzystwa w Poznaniu ul. Fredry 1.

Bank Angielsko-Polski—nadzwyczajne na 30 listopada r. b. o g. 6 wiecz. w lokalu Banku w Warszawie, ul. Krakowskie Przedmieście 47/49.

Towarzystwo Ubezpieczeń „Silesia” w Bielsku—nadzwyczajne na 17 listopada r. b. o g. 5 p. p. w biurze Dyrekcji Śląskiego Banku Eskontowego w Bielsku.

Polskie Fabryki Maszyn i Wagonów L. Zieleniewski—nadzwyczajne na 18 listopada r. b. o g. 4 p. p. w gmachu Izby Handlowej i Przemysłowej w Krakowie, ul. Długa 1.

„Akfal” Akc. Fabryka Lodu—zwyczajne na 18 listopada r. b. o g. 3 p. p. ewentualnie w drugim terminie na 25 listopada r. b. w lokalu Izby Handlowej Przemysłowej w Krakowie, ul. Długa 1.

Kolej Lokalna Drohobycz-Truskawiec—zwyczajne na 22 listopada r. b. o g. 11 przed p. w lokalu krajowego biura kolejowego we Lwowie.

Kolej Lokalna Borki Wielkie-Grzymałów—zwyczajne na 20 listopada r. b. o g. 12 1/2 p. p. w lokalu krajowego biura kolejowego we Lwowie.

Tow. Akc. „Rola” w Gostyniu—zwyczajne na 27 listopada r. b. o g. 5 p. p. w lokalu własnym, Kościelna 1.

Fabryka Lin Drucianych Meyerhold i S-ka—nadzwyczajne na 30 listopada r. b. o g. 10 rano w lokalu Zarządu w Sosnowcu, ul. 3 Maja 26.

Huta Żelazna Kraków—zwyczajne na 18 listopada r. b. o g. 6 wiecz. w lokalu własnym w Krakowie, Rynek gl. 12.

„Bata” Obuwie i Skóry Sp. Akc. w Krakowie—nadzwyczajne na 25 listopada r. b. o g. 4 p. p. w Krakowie ul. Poselska 18.

Cukrownia i Rafineria „Borowiczki”—zwyczajne na 25 listopada r. b. o g. 3 p. p. w lokalu Tow. Rolniczego w Płocku, ul. Kościuszki.

Tow. Kredytowe. Przemysłu Polskiego—nadzwyczajne na 16 listopada r. b. o g. 5 p. p. w lokalu Zarządu w Warszawie, ul. Czackiego 21/23.

Sp. Akc. Przemysłu Kork. Wicander i S-ka—organizacyjne na 29 listopada r. b. o g. 12 w pol. w Warszawie, Nowosenańska 9.

Młyny i Tartaki Wągrowieckie—zwyczajne na 21 listopada r. b. o g. 4 p. p. w lokalach biurowych Towarzystwa w Wągrowcu.

Rok założenia 1883.



Rejlan

Słynny i ogólnie znany z swej dobrotliwej deserowy.

Józef Kujaś

Dawny Leon Lehr

Poznań - Śmigiel

Fabryka przednich likworów i wódek.

Polski Bank Rolniczy w Poznaniu (dawniej Wielkopolski Bank Rolniczy)—zwyczajne na 23 listopada r. b. o g. 3 1/2 p. p. w lokalu własnym w Poznaniu, ul. 27 grudnia 5.

Centrala Handlowa Młynarzy Polskich—nadzwyczajne na 25 listopada r. b. o g. 4 p. p. w lokalu własnym w Warszawie, ul. Nowy-Swiat 70.

Zdroje Polskie—nadzwyczajne na 24 listopada r. b. o g. 5 p. p. w Warszawie, ul. Nowy-Swiat 27 m. 3.

Cukrownia „Ciechanów”—zwyczajne na 25 listopada r. b. o g. 5 p. p. w lokalu Związku Zawodowego Cukrowni Królestwa Polskiego w Warszawie.

Cukrownia „Dobre”—zwyczajne na 25 listopada r. b. o g. 3 p. p. w Cukrowni „Dobre” pow. Niezawski.

Tow. Akc. Rzeźni Miejskich—nadzwyczajne na 1 grudnia r. b. o g. 6 wiecz. w biurze Zarządu w Warszawie, ul. Nowy-Swiat 41 m. 28.

Częstochowskie Towarzystwo Fabryk Cukru—zwyczajne na 28 listopada r. b. o g. 3 p. p. w lokalu biura Zarządu w Warszawie, ul. Królewska 35.

K. Buszczyński i Synowie, Hordowa Nasion, Buraków, Warzyw i Zbóż—zwyczajne na 25 listopada r. b. o g. 5 p. p. w lokalu Spółki w Warszawie, ul. Królewska 10.

Towarzystwo Przemysłowe „Leśmierz”—zwyczajne na 29 listopada r. b. o g. 10 rano w biurze Zarządu Towarzystwa w Leśmierzu.

Hurtownia Spótek Spożywców w Poznaniu—zwyczajne na 21 listopada r. b. o g. 11 przed poł. w sali Hotelu Rzymskiego w Poznaniu, Aleje Marcinkowskiego 22.

Tow. Akc. Fabryki Cukru i Rafinerji „Konstancja”—zwyczajne na 18 listopada ewentualnie w drugim terminie na 2 grudnia r. b. o g. 4 p. p. w lokalu Zarządu w Warszawie, ul. Czackiego 15/17.

## Różne.

5% Długoterminowa Poż. Państw. z 1920 r. Wskutek rozporządzenia Ministra Skarbu z 17 października r. b. zapisy na 5% Długot. Poż. Państw. z 1920 r. zamyka się w dniu 31 grudnia 1922 r.

8% Poż. Państw. Złota z 1922 roku. Wskutek rozporządzenia p. Ministra Skarbu z 4 listopada r. b. cena złotego polskiego została z dniem 6 listopada r. b. podwyższoną z Mk. 1400 na Mk. 1600, wobec tego za obligację wartości



Mk. 10000 złp. 10 cena wynosi Mk. 26000.

**Giełda Pieniężna w Łodzi.** Nieczynna od końca sierpnia r. b. Giełda Pieniężna w Łodzi z dniem 3 listopada r. b. rozpoczęła na nowo czynności.

Komisarz Giełdy ma być w dniach najbliższych mianowany.

**Zmiany w bankach.** W ostatnich kilku miesiącach w niektórych bankach akcyjnych zaszły zasadnicze zmiany, gdyż większość akcji została wykupiona przez nowe grupy kapitalistów, wobec czego i naczelne władze (rada, zarząd i dyrekcja) przeszły w inne ręce. Do banków takich między innymi należą: *Bank Wschodni w Warszawie*, *Warszawski Bank Stoleczny*, *Union Liberty Bank* obecnie *Bank Powszechny*, *Bank Pomorski* obecnie *Bank Warszawsko-Gdański*, (siedziba przeniesiona z Torunia do Warszawy), *Bank Ziemi Kresowych* obecnie *Powszechny Bank Depozytowy* (siedziba przeniesiona z Równego do Warszawy). Nadto *Bank Ziemi Polskiej w Lublinie* został wchłonięty przez *Bank Handlowy w Warszawie*, który nabył 80% wszystkich akcji po cenie nominalnej. Sześć oddziałów Banku Ziemi Polskiej w Lublinie (w Końskich, Łodzi, Radomiu, Sandomierzu, Warszawie

i Wilnie) przejął Bank Handlowy w Warszawie, gdyż w tych miastach ma swoje oddziały.

Domy bankowe: *Henryk Akst*, *A. Goldfeder* i *Markus Kroll* otrzymały prawa banków dewizowych.

*Akcje Fabryki Mydła Toaletowych kosmetyków i Wyrobów Perfumeryjnych Wildt i S-ka* dawniej *Ryszard Wildt* w Warszawie zostały dopuszczone do obrotów na Giełdzie Pieniężnej w Warszawie.

*Akcje Przemysłu Naftowego „Bracia Nobel” w Polsce* zostały dopuszczone do obrotów na Giełdzie Pieniężnej w Warszawie.

*Sp. Akc. „Tungsram Societé Anonyme d'Electricité”* z siedzibą w Zurychu otrzymało zezwolenie odnośnych władz na działalność w Państwie Polskiem.

*Sp. Akc. „Societé Fermière de la Czestochovienne”* uzyskała zezwolenie odnośnych władz na działalność w Państwie Polskiem z siedzibą w Łodzi.

*Warszawskie Towarzystwo Fabryk Cukru* wydaje bezpłatnie akcjonariuszom pięć akcji na każdą dotychczasową akcję po Mk. 1000 wart. nom.

*Wileński Dom Towarowo-Przemysłowy Bracia Jabłkowski* wymienia świadectwa tymczasowe na oryginalne akcje.

*Pierwsza Wielkopolska Fabryka Gwoździ i Drutu B. Jurkowski T. A.* w Skalmierzycach zmieniła nazwę firmy na: *Pierwsza Wielkopolska Fabryka Gwoździ i Drutu T. A.* w Skalmierzycach.

*Bank dla Handlu i Przemysłu w Warszawie* otworzył VI Oddział Miejski przy ul. Nowy Świat № 50, zaś oddział tegoż Banku w Paryżu uruchomił ósme Biuro Wymiany w Sallaumines (depart. Nord).

*Tow. Akc. Ubezpieczeń „Polonia”* w Warszawie wypłaca tytułem dywidendy zasadniczej i dodatkowej za 1921 r. po Mk. 300 oraz—nadzwyczajnej po Mk. 3200 od akcji.

*Tow. Akc. „koleji Lokalnej Lwów — Stojanów* wypłaca dywidendę za 1921 r. po Mk. 140 od akcji.

*Towarzystwo Przemysłowo—Leśne i Budowlane „Budulec”* wypłaca dywidendę za 1921 r. po Mk. 1250 od akcji 1000-markowej I-emisji.

*Banknoty łotewskie.* Od 1 listopada r. b. zostały pущzone w obieg nowe banknoty łotewskie pod nazwą „lat”. Lat równa się 50 rublom łotewskim. Na razie Bank Łotwy wypuścił banknoty po 10 latów.

## Przemysł Chemiczny w Polsce

Spółka Akcyjna w Zgierz.

Fabryki Produkuja:

### BARWNIKI ANILINOWE

na bawełnę, półwełnę, jedwab naturalny i sztuczny, len, konopie, skórę, papier, słomę, pióra, tłuszcze, mydło, pasty, lakiery i t. d.

### „NEOSALUTAN”

arsenobenzol do zastrzyków stosowany przez wybitniejszych lekarzy klinicyistów w tyfusie powrotnym, przymiocie, gnilem zapaleniu płuc, malarji, ospie i t. p.

### PRODUKTY PRZEJŚCIOWE

(„półprodukty” organiczne).

### KWASY TECHNICZNE

siarkowy 66° Bé, oleum 25° i 65° azotowy różnych koncentracji, solny 20—22 Bé octowy 30° i 60°, sulfanilowy, salicylowy.

### SOLE:

siarczan, miedziowy (Korona, Prima, Rolniczy), dwu siarczan sodowy (bisulfat), dwusiarczyn sodowy (bisulfid), tiosiarczan sodowy (antychlor), sól glauberską, chlorek cynawy i cynowy octan sodowy.

Skrócony adres „BORUTA” ZGIERZ.

## KARBID

WE WSZYSTKICH UŻYWANYCH  
GRANULACJACH

POCHODZĄCY Z WYTWÓRNI

KRAFT-UND SCHMELZWERKE  
PRINZENGRUBE

(Powiat Pszczyński, Wojew. Śląskie)

SPRZEDAJE

ELEKTRO - METALLURGIE S. A.

w BAZYLEI (Szwajcaria)

przez swego reprezentanta na  
Polskę

ANTONIEGO REHBOCK'A

w KATOWICACH, Bismarkstrasse 11.





#### 4 proc. Państwowa Pożyczka

Premjowa z 1920 r.

(Miljonówka).

Ciągnięcie z dnia 28 października 1922 r.

Nr. 3,313,022.

Ciągnięcie z dnia 4 listopada 1922 r.

Nr. 4,250,836.

Wypata po mk. 1,000,000 noatychmiast.

Listy Zastawne Towarzystwa Kredyto-  
wego m. Łodzi.

(Dalszy ciąg).

Ciągnięcie z dnia 12, 13 i 14 lipca 1922 r.

5 proc. Serja V.

Po 250 mb. NN. 65003 005 007 008 010 014 016  
018 020—022 025 030—032 034 036—039 042  
043 045—048 050 051—055 061 062 069 070  
072 073 076—078 080 081 083 084 092 096  
097 099 101 102 105 112 113 117—120 122 123  
125 126 132 134 137 138 141—147 149 150 152  
153 155—158 163 165—167 174 179—181  
183—188 190—192 194 196 197 199 201 202  
204—206 210 213 215 216 221—223 227 228  
231 232 234 235 237 242 243 245—248 251  
253—261 263 265 266 268 269 271—273 275  
279 280 282—285 289 295—297 299 302 304—  
310 313 317—319 321 323—325 328—332  
334—338 343 344 347—351 355—358 360  
361—365 367—370 374 376—378 380 381 383  
385—389 391 393 395 396 404 405 407 408  
410 411 414 421 422 425 426 429 432 437 438  
440—442 444—449 451 453—456 460 465 466  
469 470 473 475 478—481 483 485 487 490  
492 495—497 501 502 504 510 513 514 516—  
518 520 523—528 530 532—535 538—541 543  
545—547 549 552 554 556 558 560 563—569  
572 574—577 579 580 584—586 589—592  
596—598 600 601 607 609—617 620—623  
626—629 632 635 637—639 645 646 651 652  
654 656 658—661 664—666 668—671 673—  
675 678—680 682 684 686 689 690—692 695  
700 701 702 707 710 713 719 721—725 727  
730 733—736 739—742 744—748 750 751 757  
758 763 766 769 772—774 776—778 784 786  
788 789 791—794 796 797 801—803 805 807  
808 810 812 813 815 816 819 820 822 827 828  
831 833 836 837 839 840 842 850 851 853 855  
856 859 862—865 867 869 872 875 881 886  
887 890 891 897 900 902—904 906 908 912

914 917 — 920 923 924 927—930  
934 935 937 938 944 946 949  
950 951 953 958 962 963 965  
966 968 969 976—978 981 982 985 986 988  
995—998 66000 002 003 005 011 013—015  
018—021 025—029 032 039 041 043 044  
047—050 052 053 055 056 058 059 061 064  
066 067 069—073 076 083—085 088 089 093  
095 096 098 100 101 103 105 106 109 112—114  
118 120 121 125 128 132 135 137 139 140 143  
146 148 149 151 153—156 158 164 165 169  
172 174—178 180—182 184 186 195 198 200  
201 202 207 213 215 217 218 221 224 225  
228—230 232 236 237 240 242—246 248 250  
252 254 256 260—264 266—268 270 274 276  
277 284 289 290 291 294—296 300 301 304  
305 308 310 311 313 314 317—322 324 325 328  
331 332 337 341—344 350 352 353 355 357  
358 360 363 366—368 370 374—376 379 381  
383 385 387—389 391 392 396 397 406 407 410  
411 413 416 417 420—429 432 434 436 438  
440 441 444 445 448—450 452 453 455—457  
459—468 471 473 474 476 477 480 481 483  
485 487 489—491 493 495—499 501—503 505  
510 513—515 519 520 522 523 525 527 529  
530—534 536—538 541 543—546 548 551 553  
555—558 561—564 566—568 570 571 574  
576—578 584 589 590 591 593 594 598 600 602  
604 606 610 616—618 620 621 624 627—629  
631—633 635 639 640 642—644 649 652 653  
655 657—659 662 663 668—674 676—678  
680—682 684 688 690—692 694 696 698—700  
702 705—708 714 715 719—721 723 726—729  
731 735 740 742 748 749 753—756 760 761  
764—768 771 772 774—777 783 785 786  
788—792 795—806 809—811 813 815 819 821  
823 824 826 827 832—835 837 839—841  
843—845 847 850—854 860—864 866—870  
873—875 877 881 883—886 888—890 893—  
896 898 900 902 906 909 910 912 915—920  
922—924 927 929 932 933 935 936 938 942  
944—946 952 955 956 959—961 964 966—969  
971 973 975 978 980 983 984 986 987 991 992  
996 999 67000 001 002 004 009 010 012 013  
016 017 019 022 024 028 029 032—034 036 042  
044—046 050 052—055 057—061 066—070  
072 073 077 079 081—083 086 089 093 094 100  
105 107 108 110 112 114 116—118 120 121 123  
124 126 129 130 132 135—137 139—143 146  
149 150 152—154 159 162—164 168—173 176



179—181 183 188 191 193 194 199—203 205  
208 211—213 215 218 220—222 225—227  
232—234 236 237 241 246 248 249 251 254—  
256 259—261 264 265 267 268 271 272 274—  
281 284 286 292 294 296—298 300 303 304 307  
309 311 313 314 316 318 320 321 326—330  
335 338—344 349 351 354 357 359 360 364  
366 369 370 372 374 376—378 380—382 387  
391 392 399 404—406 409 411—415 419 423—  
425 428 430—433 435 440 442 444 446 448  
451 456 457 462 465 466 471 474 476 478 480  
482 483 484 486 488 490 492 498 500—504  
506—508 510 511 513 514 517 518 520—522  
529 531 534—536 538 540—542 545—548 550  
552 555 556 558 559 561 562 564 567 568 570  
572 574—580 582—585 588—590 592 593  
598—601 604 605 608 609 611 612 614—619  
621 623 628 629 630 631 633 634 638—642 644  
645 647 648 650—661 663 666 667 669 370  
672 673 676 678 680—683 686—689 691 693  
696 701—704 706—709 711 713 716—721 724  
726 727 730 731 734 735 737 739 741 748 749  
751—757 766—768 770 771 773 775 776 778  
780—782 787 788 791 793 796—799 801 805  
806 810 811 814 816 817 820 824 828 829 831  
832 834—836 840 844 846 848 855 857—862  
866 868 870 871 874 876 877 882 886—889  
892 900 902 903 905—909 911 912 914—917  
919 921 922 926 927 929—931 937 939—941  
943 944 946—955 958 959 961—964 967 974—  
976 982 983 985 987 989 990 991 993 994  
996—998. **68000** 001 002 004—009 015 017  
018—020 022 023 030 031 033—039 043—045  
047 048 050 053 055 057 061 065—067 069 070  
072 073 076 077 079 080 082 085 088 093—095  
098 102 104 105 109 111 114—116 120 122  
123 126 128—132 134 135 139—141 145 147  
148 150 153—155 159 160 162 164 166 168 169  
173—179 183 188 191 192 196 199 202 203  
205—208 210 211 214—217 221 223 224 226  
227 230 232 233 237 241 242 244 245 249 250  
253 254 256—261 263 264 268 270—272 274  
275 279 286 288 295—297 299 302 304—308  
313 314 316 317 320 321 324 326 328—331  
333—336 338—340 342 344 345 349 350 352  
354—356 360 362 365—368 370 371 374 376—  
381 383 387 391 393 394 399 400 401 405 406  
415 420 426 429 433 435—439 444 446 447 449  
450 457 460 461 463 465 468 469 471—475  
479 480 483 485 490 492 493 496 498 500 503  
504 506 508—515 527—530 532 536 538—541  
544 545 547 552 558 559 563 564 566 567  
569—572 574 577—579 581—585 588 590 591  
594 596 598 604 605 610 612 614—617 623 624  
626 627 630—635 637 638 640—643 645 647  
650—653 655—657 659 662 663 671 673 675  
677 679—681 684—690 693—697 700 701 703  
705 713 714 718—722 726 729 730 732 733

736—738 742 743 750—752 754—756 759 760  
764—766 769 771—773 775 778 779 781 784  
785 791 794 795 797 798 801 806—812 814  
824 827 828 830 832 838—842 844 845 847  
848 853 855 856 857 859—861 864—867 869—  
872 874 880 883—886 888—890 892 894 898  
899 901 902 904—906 908 910 917—922 924  
925 931 935 937—942 944 945 947—950 954  
955 957 958 962—967 970—972 975 976 979  
982 984 985 987 989 990—993 997—999.  
**69001** 002 005—010 012—015 018 020 022 023  
025 026 028 031—033 037—041 044 049 050  
052 057—061 065 067 069—071 073 078 081  
082 084—086 090 092 093 095 096 099—102  
104 106 110—118 120 121 123—125 127 129  
131—133 135 138—146 148—151 153—155  
159—164 167—169 172—177 178 180 182  
185—187 189—192 194 195 198 200 201 203  
205 208 209 211—217 220 223 225 226 228 233  
235 238—240 242 243 245 246 248 250—253  
255 256 258 259 262 263 265 267—269 272  
273 278—280 284 288 289 293 295 297 301  
303—307 310 311 314 319 320 325—330 332  
335—340 342 344—346 350 352 354 356 359  
361 362 364 366—369 371 372 374—376 379—  
382 384—388 391 395 397 399—403 408 410—  
413 415 416 421—423 425—427 429 434 437  
439 440 442 444—446 448 449 451 454 455 457  
458 461 464 465 468—470 473 480—482 486—  
495 498 504—512 515 518—523 527—530  
533—536 539 540 542 543 548 553 554 556  
561 562 565—568 570—572 575 580 582 584  
586 589—592 596—598 600—602 606 608 610  
612 614 615 617 619—622 628 634—638 640  
642 643 646 653—657 660—663 667—670 674  
676 680 684 685 687 689 691—693 695 697  
701—703 705 708 710 711 714—719 726 728—  
739 741 743 746 747 750 751 754 755 757 758  
760 762 764 765 767—770 772 774—776 778—  
780 782—784 787 789 791 792 794 795 797—  
801 806 808 810 813 816 819 822—824 826—  
829 831 833 836 838 839 841 843—853 856 859  
860—862 864—867 870 871 878—882 884—  
886 888 889 892 896 897 899 902 903 907  
909—913 915 918 919 921—927 929—931 935  
938 940 942 943 946 947 950 951 954 956 957  
960 963 965 966 968 969 971 972 974—976 978  
980 983 984 989 992 993 995—998. **70000**  
002 003 005 007—012 014 015 018 022 024 —  
027 029—032 034—039 041 043—047 049 057  
058 060—063 068—070 072 074—076 079 —  
087 089 094—096 098 099 102 103 105 112 —  
114 116 118 119 121 123—127 129 132 133 135  
136 144 146—150 152 154 158 159 163 164 169  
170 176 179 181 183 186 188 189 192—197 201  
203 205—206 207 212—216 219 222 223 625 226  
230 232 233 236—239 241—243 245 248—253  
255 257—259 262 264 265 268 270 271 275



276 278 279 282 283 285 289—292 295 297  
 298 300 302—304 306 308—313 316 318—321  
 323 324 326 327 329 331 334 336 339—342  
 344 348 350 351 356—358 361 362 365 366  
 368 370—373 375 376 379 381 383 384 388  
 390—394 396 398 404—406 410 411 414—422  
 424 426 427 430—434 436 437 440 442 444  
 446—448 450—452 454 455 457 458 466—470  
 472 474—477 479 484 486 488—490 492 494  
 496 499 502—504 506—509 511 512 514 517  
 521 524 525 528 529 533—535 537 540 542  
 545 548 551 553 557 558 560—563 565 566 570  
 574 576 577 579 581 586 588—593 595 596  
 600 602 607—609 612 615 617 618 621 625  
 —627 629—631 633 636—640 646 648—651  
 653—657 659 660 663 665—669 671 673 677  
 679 682 684 685 687 690 693 697 699 701—703  
 708 711—714 717 719 728—733 735 737—740  
 742 743 746 747 749 752—755 757 759—762  
 765 766 769 771 774 776—779 781—787 789  
 —791 793 795 797—799 802 805 808 809 811  
 812 814 816 819 821 822 825 827 828 832 833  
 835 836 840 842—845 847 848 852—854 857—  
 859 861 865 867—870 872 873 875 877 878 880  
 882 885 887 889—898 901 905 907 909 912  
 913 915 917 918 925 926 930 932 934—948  
 950 952 — 954 958—960 962 — 964 966 967  
 969 970 972 974 976 978—982 985 986 988 990  
 991 995 997—999 **71003** 004—007 010 012 014  
 015 018 019 021—028 031—033 035—039 041  
 042 044 045 047 048 051 054 055 058 060 062  
 —067 069—071 074—076 078 080 082 084 085  
 088—090 092 097 098 103 104 106 109 112 115  
 116 118 119 121 123 124 126 127 130 131 135  
 138 139 141—143 145 146 149 150 151 154—  
 157 159 161 164 166 167 171 173 175—179 182  
 183 186 — 189 191 194 — 198 202 204 206  
 207 209 211 213 215 218 221 223 225—228 230  
 232—236 239 240 242 244 245 248 249 252 255  
 257 259 260 263 264 266 269 271—280 283—  
 287 290 292 296 298 299 301 302 307—315 317  
 320 322 324 325 327 329—332 335—343 345  
 349 350 352—354 356 357 359 360 363 365 368  
 —378 380 381 383—385 389 390 392 393 395  
 396 398 399 401—404 406 408 409 413 415 416  
 418 421 422 428—432 435 437 441 445 447—  
 450 452 454 455 460—462 464 466—468 471  
 472 475 477—480 483 485 — 489 491 — 494  
 496 497 501 503 505 507 509—511 513 516—  
 521 523—526 529—532 534—536 539 541—  
 543 545 547 552—554 556 558 560—565 567  
 —575 577 581 — 584 588 591 — 593 595  
 597 598 603 605 608 609 611 614 616 619—  
 622 624 625 627 630 631 633—635 637 — 640  
 642—646 648—650 653—658 660 661 663—  
 670 672 673 675—677 679—686 688 692 695—  
 700 703—710 712—715 717 720 724 727 729  
 730 733 735—743 747 750—754 756 757 760

761 763 765 766 768 770 771 774—781 785—  
 787 789 791 793—796 798—800 802 — 805  
 807—809 812 816 818 819 821—824 830—832  
 834 836 838 839 841 843 845 854 857 860 862  
 864 867—872 875 876 879 882 884 887—890  
 892 894 895 898 900 902 — 904 907 908 910  
 912—916 918—920 924 928 930 931 933 934  
 937 941 945 947 — 950 952 953 955  
 958 959 962 — 966 968 970 973 975  
 976 979 981 — 983 985 — 990 993 995  
 996 998 999 **72000** 002 003 005—008 011 013  
 018 019 021 024 026 027 028 030 033 036 037  
 038 041 042 043 046 048 059 061 063 064 071  
 073 075 077—079 082 084 086—089 092—097  
 099—104 107 109—112 114—121 125 128—  
 130 133—136 139—141 149—151 154—157  
 160—164 166—168 170 171 173—176 180 182  
 183 185—187 192 196 201—203 206 208 217—  
 219 221 222 224—226 228—235 238 242 244  
 246—248 271 272 274 275 277 280—283 285  
 287—290 301 303 306—310 312 313 315 316  
 318 — 320 341 343 344 347—350 353—356 361  
 363 365 369 371 377—379 381 382 384 385  
 387 388 407—411 414 415 417 418 420—422.

Po **500** rb. NN. 45405 45576 45861 45975  
 46325 46657 46732 47032 47413 47454 47681  
 47760 47876 48225 48455 48680 48777 49111  
 49435 49448 50069 50313 50724 51041 51178  
 51325 52337 52595 53189 53195 53357 53453  
 53749 54641 54939 54999 55257 55343 55389  
 55514 55724 56035 56264 56494 66783 66904  
 56999 57186 57318 57408

Po **1000** rb. NN. 25150 25485 25532 25999  
 26083 26165 26364 26610 26769 26851 27071  
 27335 27505 27667 27893 28011 28021 28443  
 28710 28719 28721 29114 30494 31782 31856  
 32301 32481 32631 32640 32821 32892 32987  
 33064 33313 33547 33598 33713 33955 33965  
 33997 34365 34875 35068 35584 36259 36401  
 36725 36886 37914 37216

Po **3000** rb. NN. 10455 10077 10138 10159  
 10167 10210 10282 10308 10388 10725 10737  
 10816 10909 10946 11113 11150 11203 11230  
 11257 11306 11340 11387 11466 11473 11587  
 11609 11882 11975 12159 12180

(D. n.)

### Listy Zastawne Towarzystwa Kredytowego Ziemińskiego.

Ciągnięcie z dnia 2 października 1922 r.

4½ procentowio.

Lit. A.

Po **3000** rb. NN. 2 54 140 327 381 512  
 610 977 1347 348 373 661 787 2378 819 866  
 3001 67 171 199 529 4101 103 147 230 990 5284  
 559 6039 88 291 7005 443 975 8350 355 759  
 9119 321 372 958 969 971 10376 522 363 771  
 779 11064 201 215 443 580 680 814 967 12006



752 13045 192 228 268 654 14003 223 235  
 667 695 732 836 963 987 15229 744  
 894 930 16823 975 17294 333 700 821  
 829 873 924 958 18724 19228 306 332 20347  
 660 673 718 874 956 21038 349 352 537 616 627  
 638 671 701 22302 870 23136 137 398 794 849  
 902 24047 978 25318 375 406 443 573 26372  
 471 763 27135 409 815 907 917 28033 251 672  
 29017 131 225 233 278 674 930 180169 400 446  
 559 561 595 656 696 764 788 181042 538 963  
 971 182394 398 593 635 658 183149 271 339  
 440 513 520 544 857 902 184007 263 368 470  
 668 676 741 936 944 185081 170 523 562  
 563 657 809 948 186323 462 529 537 545  
 553 565 838 187297 456 465 705 893 899 943  
 188023 222 260 644 978 189048 310 362 381  
 476 542 641 709 934 300150 317 363 518 612  
 852 857 863 301055 152 302 368 388 409 807  
 302234 265 501 574 948 950 952 999 303069 84  
 355 356 403 418 505 513 708 790 304004 06 13  
 177 234 386 441 496 665 929 956 305451 529  
 863 883 306058 201 561 562 640 687 307036  
 219 225 267 339 610 738 879 919 985 308047  
 535 707 835 979 309211 303 440 310027 143  
 190 236 269 407 574 666 311288 381 544 585  
 589 820 914 983 996 312010 125 449 491 602  
 651 935 313252 281 349 374 516 652 703 721  
 749 314027 193 199 262 804 315119 153 228  
 243 244 359 419 739 967 990 316150 228 334  
 379 639 668 833 978 317135 387 639 752 803  
 825 859 991 318133 190 313 385 541 780  
 319045 196 353 683 811 931 320196 251 259 271  
 482 666 321110 134 137 671 701 721 322024 71  
 152 249 270 273 474 541 627 700 860 865 931  
 323006 77 90 127 308 348 377 389 496 508 627  
 813 324086 111 115 187 236 312 324 739 806  
 869 325010 108 256 565 594 652 659 679 976  
 987 326052 218 345 921 327089 261 347 467  
 484 498 505 654 658 730 328137 327 370 593  
 848 329123 183 343 347 402 440 462  
 515 567 871 873 330004 205 499 786  
 912 924 993 331799 821 848 332002 121 317  
 343 333272 408 962 334194 300 962  
 335145 690 816 857 336101 120 505 337085  
 364 542 338206 372 339075 78 123 136 465 667  
 859 914 340112 201 343 413 684 797 863 956  
 981 983 341073 79 516 599 609 641 673 700 744  
 759 768 807 824 842 342081 260 266 327 329  
 358 594 632 652 698 788 953 343155 390 569  
 608 699 718 740 344134 194 458 478 550 628  
 793 990 345214 234 418 426 459 569 602 634  
 800 980 346141 411 481 796 909 942 347003 76  
 223 226 344 511 634 348183 473 938 943.

## Lit. B.

Po r. 1000 NN. 30337 574 818 99931433  
 580 591 983 33075 804 34052 259 297 310 347  
 440 517 651 735 817 35021 407 567 611 992

36017 68 78 395 658 951 37219 406 502 764  
 811 871 905 38024 350 567 637 749 773 39024  
 188 255 327 581 664 729 857 40349 531 984  
 41097 113 297 617 816 944 42062 142 213 293  
 329 425 913 43284 534 616 847 992 44195 579  
 591 45183 585 46294 454 556 914 47249 462  
 48312 546 671 49033 75 321 578 895 939 53081  
 51021 49 310 347 816 838 52257 320 593 626  
 53036 156 509 757 54567 703 898 55200 204  
 367 958 56471 484 872 916 57120 421 476 625  
 58258 277 286 304 640 788 915 59047 128 165  
 438 545 557 732 755 60219 472 577 776 928 988  
 61260 332 630 653 802 971 62037 149 292 483  
 544 954 63247 264 287 470 533 982 64005 156  
 445 570 748 804 65082 185 201 376 680 904 981  
 66385 766 67104 588 623 664 683 698 745 764  
 822 834 996 68072 86 140 443 674 940 69066  
 629 770 350089 126 190 906 989 351009 58 285  
 409 722 791 970 984 352563 656 685 353055 75  
 105 200 217 565 973 981 354011 76 219 481  
 626 792 355036 59 198 265 565 574 638 356254  
 382 649 717 357248 505 522 576 647 648  
 821 358054 318 433 829 359093 208 260 470 500  
 585 719 746 772 787 856 360041 75 384 396  
 420 830 967 986 361230 285 455 542 830 834  
 951 967 362022 91 204 447 570 806 363012 49  
 431 476 714 795 945 364131 150 281 626 896  
 365146 415 740 366016 31 141 162 230 439 811  
 878 974 367105 106 329 346 414 544 655  
 368224 246 275 330 338 411 434 601 784 874  
 971 369119 508 733 370118 300 325 364 703  
 723 729 371072 240 262 307 468 471 566 673  
 732 816 372312 373 410 531 597 640 787 940  
 957 373592 616 734 859 374402 474 573 650  
 665 678 942 981 375145 163 195 209 452 604  
 605 662 687 878 889 894 954 376007 21 84 495  
 502 624 707 788 944 999 377101 212 280 299  
 332 334 489 585 659 691 787 865 883 986 997  
 378167 363 411 471 522 642 757 760 775 793  
 379097 110 122 223 265 426 513 611 668 708  
 967 380014 40 52 305 453 723 962 381758 783  
 382743 857 383129 717 771 779 851 987 384089  
 126 209 213 437 619 745.

## Lit. C.

Po 500 rubli NN 70030 100 165 207 219  
 299 406 657 785 71763 879 930 958 72006 33  
 437 463 517 73080 121 124 300 871 914 994  
 74125 588 75024 180 181 390 831 946 989 76066  
 324 498 845 77577 736 797 830 911 978 78071  
 303 456 464 596 664 768 975 79218 927 544 688  
 80035 50 127 349 398 520 755 81019 244 495  
 879 882 82011 215 462 732 786 852 986 83365  
 377 508 721 84079 187 513 85115 138 176 297  
 86579 730 916 87110 182 189 230 306 406 476  
 490 813 88268 337 355 359 362 430 811 844 890  
 89530 535 777 90200 376 777 91642 667 750  
 858 92309 93216 491 919 94036 355 714 959



95165 241 862 96056 354 402 438 541 702  
 97353 540 666 736 767 859 99017 240 285 364  
 532 577 869 964 200009 48 70 224 235 289  
 201721 846 202155 318 420 516 574 679 964  
 203024 380 412 507 712 838 849 204078 79  
 387 513 540 559 839 884 941 205090 239 826  
 902 991 206047 398 407 691 779 785 893  
 270139 232 311 406 918 208439 449 500 782  
 853 902 938 209058 432 548 978 210027 121  
 220 712 892 211179 249 501 538 617 688 881  
 894 979 212094 152 237 585 590 655 684 925  
 953 213374 616 671 939 965 214009 340 413  
 420 646 695 719 215034 128 166 175 466 636  
 762 775 816 886 894 944 216038 273 525 652  
 755 783 953 217187 242 266 302 589 592 639  
 679 701 803 882 218045 118 173 528 700 706  
 760 219088 565 606 220221 258 451 679 875  
 965 221068 260 349 395 744 222162 333 357  
 463 465 836 944 982 993 223124 401 415 746  
 767 776 224236 401 525 552 896 970 978 988  
 225101 141 395 415 546 616 659 763 798 886  
 226094 183 186 209 347 674 732 227438

## Lit. D.

Po rubli 250 NN. 100054 132 373 691 704  
 862 101684 808 102163 172 177 423 456 475  
 705 862 103376 442 469 476 563 707 997  
 104634 942 952 105006 365 649 784 106027 71  
 242 248 552 986 107279 375 430 650 931  
 108239 235 359 637 727 729 733 881 908  
 109240 292 338 863 110336 357 515 762 828  
 111011 60 211 248 112046 196 430 524 113091  
 384 786 945 114267 686 711 888 920 115391  
 750 789 116566 582 117525 578 647 716 876  
 909 118004 91 379 462 527 119090 327 120040  
 50 193 428 520 645 121560 122095 303 467 619  
 849 913 930 971 123215 266 418 765 823  
 124851 125307 126278 280 320 340 437 127207  
 535 646 725 768 912 128094 177 197 228 352  
 353 401 800 818 857 874 928 129298 646  
 190387 550 951 191051 106 164 176 577 588  
 767 953 192019 102 148 182 485 571 587 631  
 852 955 193008 388 579 586 657 194051 568 607  
 620 621 888 195592 735 842 946 196057 96  
 177 240 279 289 322 336 340 474 980 991  
 197028 63 103 518 534 554 599 995 198036 173  
 646 838 849 851 888 199129 286 587 595 602  
 605 400018 64 197 497 576 587 640 677 750  
 852 401000 67 218 307 414 402530 564 747  
 867 403096 146 362 505 549 585 626 844  
 404224 254 434 628 688 842 405172 267 415  
 452 553 684 722 406004 68 199 563 630 670  
 729 407101 128 187 666 726 842 945 966 974  
 408004 61 91 183 330 513 568 699 773 853  
 409149 291 674 698 858 907 410104 275 374  
 390 391 406 439 675 868 965 411211 299 406  
 686 821 824 412053 93 109 181 253 254 419  
 432 927 413021 46 234

## Lit. E.

Po rubli 100 NN. 130290 421 435 512 645  
 871 131088 265 267 429 551 132017 64 113 331  
 916 133121 319 491 678 770 981 134077 110  
 123 349 387 392 671 781 848 922 945 135049  
 92 181 614 631 668 905 136019 109 935 137064  
 398 443 138073 203 593 139030 191 269 357  
 376 757 841 884 140087 122 139 239 265 815  
 943 141022 89 156 270 396 413 435 614 634  
 142578 906 143343 463 528 662 946 144040  
 193 206 264 284 325 360 468 990 145609 630  
 702 824 928 146123 138 215 476 523 575  
 147020 262 432 439 910 952 975 148353 513  
 677 150212 340 348 366 558 619 847 901 151289  
 361 712 979 152284 328 468 573 659 887 153023  
 105 541 739 154274 769 777 985 155053 117  
 172 156060 155 203 320 370 609 750 752 820  
 915 157265 342 356 790 158132 385 501 769  
 994 160084 304 338 868 999 161126 463 596  
 730 162054 410 984 163158 412 533 615 826  
 164077 382 977 165420 561 613 708 916 166188  
 287 403 824 894 965 167018 98 238 371 409 508  
 827 168105 351 355 933 169056 350 590 730  
 170001 451 533 821 839 898 956 171046 150  
 262 451 533 172157 272 480 646 173043 749  
 174944 175001 330 493 540 830 957 176376  
 520 982 177114 266 282 595 692 873 890 906  
 178184 515 542 726 755 179088 105 229 415  
 535 663 677 695 772 828 841 250055 223 250  
 281 337 547 583 614 650 251038 145 600 632  
 252049 375 448 960 253046 106 188 254172  
 263 339 387 475 500 582 882 255391 585 604  
 823 859 256027 84 185 520 564 925 257334  
 439 525 569 688 743 770 907 258073 98 260  
 380 421 435 507 649 915 259316 701 868  
 260228 237 715 775 965 261150 704 839 262109  
 322 396 409 435 452 643 834 263058 213 233  
 282 592 608 708 714 264108 313 471 614 898  
 903 265058 255 304 570 266034 85 128 194 228  
 327 444 523 546 640 814 836 267150 171 557  
 674 834 842 876 268027 57 64 137 440 448 786  
 844 865 269362 594 691 868 904 946 270064 85  
 136 293 550 884 968 271029 80 81 90 124 141  
 237 365 602 272289 306 346 871 273019 155  
 169 489 592 641 689 829 833 855 904 990 997  
 274227 329 488 574 580 672 689 795 824 830  
 884 888 910 275047 319 390 573 685 276161  
 172 761 887 277870 278116 304 365 436 566  
 760 860 885 974 996 279149 356 460 563 591  
 706 808 280149 432 576 579 838 872 924  
 980 281004 25 342 516 555 573 577 798 282143  
 360 409 558 633 709 917 971 283079 163 207  
 505 284187 393 717 904 984 285148 157 165  
 258 317 447 461 650 733 738 892 286168 277  
 377 451 635 636 717 735 842 930 287000 903  
 288143 212 280 376 503 523 577 679 289011 31  
 179 189 251 312



4½% w markach polskich.

Lit. C.

Po 100,000 mk. NN. 300119 145 272 448  
301212 243 251 254 260 272 450 513 515 558  
302346 409 304142 183 235 239 444 960 310799  
312076 213.

Lit. D.

Po 50,000 mk. NN. 3419 576 923 4366 670  
682 852 906 676 5568 980 6178 426 591 618 922  
8678 9509 526 660 707 773 784 839 858 10929  
982 11255 313 440 528.

Lit. E.

Po 20,000 mk. NN. 50930 51973.

Lit. F.

Po 10,000 mk. NN. 101389 594.

Lit. G.

Po 5,000 mk. NN. 150703 151193 208.

Lit. H.

Po 1,000 mk. NN. 200173 201794 202037

Lit. I.

Po 500 mk. n-ry: 250028 476 251081 127

4 proc.

Lit. A.

Po 3000 rubli NN. 15 58 149 163 731 890  
933 998 1010 109 191 269 299 379 503 648 654  
664 667 753 810 993 2382 581 588 609 618  
619 658 969 3015 70 78 585 4138 149 219 264  
268 435 459 463 589 642 861 5340 352 354  
473 600.

Lit. B.

Po 1000 rubli NN. 25087 345 614 867 911  
961 26004 47 60 120 148 300 328 574 604 633  
27225 226 241 301 473 591 989 18170  
730 29007 15 112 126 167 171 192 405 406  
437 614 810 947 970 974 981 30021 92 93 104  
127 157 264 310 353 396 804.

Lit. C.

Po 500 rubli NN. 60063 480 535 584 979  
61076 225 428 458 539 547 553 733 949  
951 952 62051 58 122 224 377 395 402 406 410  
427 752 765 815 889 934 63031 62 78 130  
251 252 422 506 659.

Lit. D.

Po 250 rubli NN. 85018 102 112 756 763  
848 86138 178 255 474 616 659 727 979 985  
870447 119 247 413 722 804 835 861 88046  
75 139 247 779.

Lit. E.

Po 100 rubli NN. 120106 250 859 956 996  
121293 308 358 594 611 619 776 796  
858 122427 466 624 677 123142 145 288 348  
360 514 580 661 124001 123 611 668 700 992  
125017 124 177 555 844 126012 101  
125017 124 177 555 844 126012 101 154 175  
392 485 723 794 938 985 127099 102 374 628  
641 706 810 916 128428 542 755 777 819.

Wpłata od dnia 22 grudnia 1922 r.

**JULIAN ŁOPALEWSKI**  
WARSZAWA, UL. SIENKIEWICZA 3.  
TELEFON 221-42

PRZEDSTAWICIELSTWO I SPRZEDAŻ  
MEBLI BIUROWYCH FABRYKI

**Tow. Akc. Fr. MARTENS i Ad. DAAB**  
w WARSZAWIE

URZĄDZANIE BIUR, BANKÓW ORAZ  
WSZELKIE ROBOTY, WCHODZĄCE  
W ZAKRES STOLARSTWA  
---- MEBLOWEGO ----



## FABRYKA LALEK A. PINCZEWSKI

Istnieje od 1880 r.

nagrodzona wielu medalami na wszechświa-  
towych wystawach

PRODUKCJA PRZEDWOJENNA

--- 100 tuzinów lalek dziennie ---

-----

Fabryka zabawek drzewnych

## F. i M. PINCZEWSKY

Jedyna w swoim rodzaju wytwórnia  
zabawek, gier, łamigłówek, budownictw,  
pianin, cymbałów, mebelków dla lalek  
i wielu innych

W OPATÓWKU ziemi Kaliskiej

ODDZIAŁ — WARSZAWA

Graniczna № 15.

Telef. 290-27



Nazwa pap. proc.	Nominalna wartość	Wartość kuponu bieżącego od papierów procentowych w fenigach i setnych częściach														
		G R U D Z I E Ń														
		1	2	3	4	5	6	7	8	9	10	11	12	13	14	15
<b>Papiery państwowe.</b>																
5 <sup>0</sup> / <sub>0</sub> Poż. Długoterminowa . . . . .	M. 100	83.33	84.72	86.11	87.50	88.89	90.28	91.67	93.06	94.45	95.84	97.23	98.62	100.—	101.40	102.78
„ „ Krótkoterminowa . . . . .	„ 100	203.33	209.72	211.11	212.50	213.89	215.28	216.67	218.06	219.45	220.84	222.23	223.62	225.—	226.40	227.78
4 <sup>0</sup> / <sub>0</sub> „ Premijowa (Milionówka) . . . . .	„ 1000	1666.66	1677.77	1688.89	1700.—	1711.11	1722.22	1733.33	1744.44	1755.55	1766.66	1777.77	1788.89	1800.—	1811.11	1822.22
<b>Obligacje.</b>																
6 <sup>0</sup> / <sub>0</sub> Poż. m. s. Warsz. z 1915/6 . . . . .	R. 100	216.—	219.60	223.20	226.80	230.40	234.—	237.60	241.20	244.80	248.40	252.—	255.60	259.20	262.80	266.40
5 <sup>1</sup> / <sub>2</sub> <sup>0</sup> / <sub>0</sub> „ „ „ . . . . .	„ 100	198.—	201.30	204.60	207.90	211.20	214.50	217.80	221.10	224.40	227.70	231.—	234.30	237.60	240.90	244.20
6 <sup>0</sup> / <sub>0</sub> „ „ „ z 1917 r. . . . .	M. 100	250.—	251.66	253.33	255.—	256.66	258.33	260.—	261.66	263.33	265.—	266.66	268.33	270.—	271.66	273.33
4 <sup>1</sup> / <sub>2</sub> <sup>0</sup> / <sub>0</sub> Poż. m. st. Warszawy (kanaliz.) . . . . .	R. 100	114.21	116.64	119.07	121.50	123.93	126.36	128.79	131.22	133.65	136.08	138.51	140.94	143.37	145.80	148.23
5 <sup>0</sup> / <sub>0</sub> Warsz. Poż. Przewozn. z 1920 r. . . . .	M. 100	75.—	76.25	77.50	78.75	80.—	81.25	82.50	83.75	85.—	86.25	87.50	88.75	90.—	91.25	92.50
5 <sup>0</sup> / <sub>0</sub> B.-ku Ziemiańskiego . . . . .	M. 100	75.—	76.25	77.50	78.75	80.—	81.25	82.50	83.75	85.—	86.25	87.50	88.75	90.—	91.25	92.50
<b>Listy zastawne.</b>																
4 <sup>1</sup> / <sub>5</sub> <sup>0</sup> / <sub>0</sub> Ziemskie . . . . .	R. 100	386.37	388.80	391.23	393.66	396.09	398.52	400.95	403.38	405.81	408.24	410.67	413.10	415.53	417.96	420.39
„ „ „ . . . . .	M. 100	178.87	180.—	181.12	182.25	183.37	184.50	185.62	186.75	187.87	189.—	190.12	191.25	192.37	193.50	194.62
4 <sup>0</sup> / <sub>0</sub> „ & . . . . .	R. 100	343.44	345.60	347.76	349.92	352.08	354.24	356.40	358.56	360.72	362.88	365.04	367.20	369.36	371.52	373.68
5 <sup>0</sup> / <sub>0</sub> m. Warszawy, Płocka i Siedlec . . . . .	„ 100	162.—	164.70	167.40	170.10	172.80	175.50	178.20	180.90	183.60	186.30	189.—	191.70	194.40	197.10	199.80
4 <sup>1</sup> / <sub>2</sub> <sup>0</sup> / <sub>0</sub> m. Warszawy . . . . .	„ 100	145.80	148.23	150.66	153.09	155.52	157.95	160.38	162.81	165.24	167.67	170.10	172.53	174.96	177.39	179.82
5 <sup>0</sup> / <sub>0</sub> m. Łodzi . . . . .	„ 100	81.—	83.70	86.40	89.10	91.80	94.50	97.20	99.90	102.60	105.30	108.—	110.70	113.40	116.10	118.80
4 <sup>1</sup> / <sub>2</sub> <sup>0</sup> / <sub>0</sub> „ . . . . .	„ 100	72.90	75.33	77.76	80.19	82.62	85.05	87.48	89.91	92.34	94.77	97.20	99.63	102.06	104.49	106.92
5 <sup>0</sup> / <sub>0</sub> m. Częstochowy . . . . .	„ 100	286.20	288.90	291.60	294.30	297.—	299.70	302.40	305.10	307.80	310.50	313.20	315.90	318.60	321.30	324.—
„ „ Kalisza . . . . .	„ 100	243.—	245.70	248.40	251.10	253.80	256.50	259.20	261.90	264.60	267.30	270.—	272.70	275.40	278.10	280.80
„ „ Kielc i Suwałk . . . . .	„ 100	369.90	372.60	375.30	378.—	380.70	383.40	386.10	388.80	391.50	394.20	396.90	399.60	402.30	405.—	407.70
„ „ Lublina i Radomia . . . . .	„ 100	405.—	407.70	410.40	413.10	415.80	418.50	421.20	423.90	426.60	429.30	432.—	434.70	437.40	440.10	442.80
„ „ „ . . . . .	M. 100	187.50	188.75	190.—	191.25	192.50	193.75	195.—	196.25	197.50	198.75	200.—	201.25	202.50	203.75	205.—
„ „ Łomży . . . . .	R. 100	367.20	369.90	372.60	375.30	378.—	380.70	383.40	386.10	388.80	391.50	394.20	396.90	399.60	402.30	405.—
„ „ Piotrkowa . . . . .	„ 100	326.70	329.40	332.10	334.80	337.50	340.20	342.90	345.60	348.30	351.—	353.70	356.40	359.10	361.80	364.50
6 <sup>0</sup> / <sub>0</sub> B.-ku Kr. Hipotecznego . . . . .	M. 100	225.—	226.50	228.—	229.50	231.—	232.50	234.—	235.50	237.—	238.50	240.—	241.50	243.—	244.50	246.—



# RUCH KURSÓW GIEŁDY PIENIĘŻNEJ W WARSZAWIE

za czas od 22 października do 6 listopada 1922 r. włącznie.

Kursy przeciętne: tranzakcyjne lub między kursami „sprzedaż” i „kupno”.

Objaśnienie: nieurzędowe — n.

I. Papiery procentowe. (Wartość nominalna rb. 100 = mk. 216)						31-12 1921 Przeciętne: tranzakc. lub między „sprzedaż” a „kupnem”.					
Papiery państwowe											
Obbligacje.											
4 <sup>0</sup> / <sub>0</sub> Poż. Pr. (Miljonówka)											
Kupon płatny	23/10	6/11	naj- niższy	naj- wyż- szy		23/10	6/11	naj- niższy	naj- wyż- szy		
1/10	1675	—	1650	1725		Tow. Warsz. Fabr. Cukru	18800	219170	240830	195000	250000
6 <sup>0</sup> / <sub>0</sub> Poż. m. Warsz. z 1915/16	1/4-1/10	—	300	300		„ Zawiercie . . . . .	42500	—	—	430000	430000
4 <sup>1</sup> / <sub>2</sub> Poż. m. st. Warszawy	&	—	—	—		„ Zakł. Żyrardowskich	54500	447500	422500	400000	450000
6 <sup>0</sup> / <sub>0</sub> Poż. m. st. Warszawy	1/1-1/7	—	120	120		„ Kijew. Sch. i S-ka .	3775	—	17750	14500	17750
z 1917 r. (Mk. 100) . . .	1/1-1/7	—	—	—		„ Fryderyk Puls . . .	2000	—	—	—	—
5 <sup>0</sup> / <sub>0</sub> Warsz. Poż. Przezor.	1/4-1/10	—	—	—		„ Dr. Roman May. Poz.	4175	—	—	—	—
1920 r. (Mk. 100) . . .	1/4-1/10	—	—	—		„ Lilpop. Rau & Loew.	2942 <sup>1</sup> / <sub>2</sub>	21917	24083	18750	24500
4 <sup>1</sup> / <sub>2</sub> Poż. m. Wars. „(kan.)	1/4-1/10	—	—	—		„ K. Rudzki & S-ka .	1795	13717	14500	12150	14750
5 <sup>0</sup> / <sub>0</sub> Banku Ziemiańskiego	1/1-1/10	—	—	—		„ Starach. Z. Gór. . .	4058	16970	17500	15500	17900
6 <sup>0</sup> / <sub>0</sub> Polsk. B-ku Komunaln	1/5-1/11	100	—	100	100	„ Zakł. Ostrowieckich	4606 <sup>1</sup> / <sub>4</sub>	35500	30250	28600	37000
						„ „Wulkan” . . . . .	70000	—	—	—	—
Listy Zastawne.						„ W. Gostyński & S-ka	3350	—	—	—	—
4 <sup>1</sup> / <sub>2</sub> Ziemskie*) . . . . .	22 <sup>1</sup> / <sub>7</sub> -22 <sup>1</sup> / <sub>12</sub>	227 <sup>1</sup> / <sub>2</sub>	—	225	570	„ Borman & Szwede.	27500	—	—	—	—
4 <sup>1</sup> / <sub>2</sub> (Mk. 100) . . . . .	&	59	58 <sup>1</sup> / <sub>8</sub>	57 <sup>3</sup> / <sub>4</sub>	59	„ Konrad Jarn. & S-ka	27500	—	—	—	—
4 <sup>0</sup> / <sub>0</sub> . . . . .	&	—	—	—	—	„ Ort. Karas. i S-ka	1000	4683	4317	3200	4900
5 <sup>0</sup> / <sub>0</sub> m. st. Warszawy*) . . .	1/4-1/10	—	400	230	400	„ Warsz. Ub. od Ognia	20500	—	—	—	—
4 <sup>1</sup> / <sub>2</sub> . . . . .	&	—	—	220	225	„ Ub. „Przezorność” .	6500	—	—	—	—
6 <sup>0</sup> / <sub>0</sub> B-ku Kred. Hipotecz.	2/1-1/7	—	—	—	—	„ Łazy” (cement) . .	22500	—	—	—	—
5 <sup>0</sup> / <sub>0</sub> m. Łodzi serji VII . . .	1/5-1/11	—	—	—	—	„ „Wysoka” . . . . .	6500	—	—	—	—
4 <sup>1</sup> / <sub>2</sub> VI . . . . .	&	—	—	—	—	„ Firley . . . . .	775	1550	4870	1525	5200
5 <sup>0</sup> / <sub>0</sub> m. Częstochowy . . . .	15/2-15/8	—	—	—	—	„ Warsz. Kop. Węgla	15850	33700	41000	32000	450000
5 <sup>0</sup> / <sub>0</sub> „Kalisza” . . . . .	1/4-1/10	—	—	—	—	„ Dróg Żel. Podjazd.	2400	—	—	—	—
5 <sup>0</sup> / <sub>0</sub> „Kielc” . . . . .	14/1-14/7	—	—	—	—	„ Ł. J. Borkowski . .	1183	4017	3883	3500	4100
5 <sup>0</sup> / <sub>0</sub> „Lublina” . . . . .	1/1-1/7	—	—	—	—	„ Bracia Jabłkowsky .	1112 <sup>1</sup> / <sub>4</sub>	2925	3700	2900	4100
5 <sup>0</sup> / <sub>0</sub> (Mk. 100) . . . . .	&	—	—	70	70	„ F. Dach. „Pustelnik”	3250	—	—	—	—
5 <sup>0</sup> / <sub>0</sub> „Łomży” . . . . .	15/1-15/7	—	—	—	—	„ Warsz. Poż. na Z. R.	2200	—	—	3250	3350
5 <sup>0</sup> / <sub>0</sub> „Piotrkowa” . . . . .	30/1-30/7	—	—	—	—	„ Bud. i pr. hot. w War.	77500	—	—	—	—
5 <sup>0</sup> / <sub>0</sub> „Płocka” . . . . .	1/4-1/10	—	—	—	—	„ „Pocisk” . . . . .	808	2570	1900	1500	2800
5 <sup>0</sup> / <sub>0</sub> „Radomia” . . . . .	1/1-1/7	—	—	—	—	„ „Siła i Światło” . .	650	—	—	—	—
5 <sup>0</sup> / <sub>0</sub> „Siedlec” . . . . .	1/4-1/10	—	—	—	—	„ Przemysłu Drzewn.	1445	3340	2850	2400	3500
5 <sup>0</sup> / <sub>0</sub> „Suwałk” . . . . .	14/1-14/7	—	—	—	—	„ Warsz. Handl. i Żegl.	1437	1917	—	1500	2000
4 <sup>1</sup> / <sub>2</sub> B-ku Ziems. Wileń.	14/1-14/7	—	—	—	—	„ „Nafta Polska” . .	1900	2983	2812 <sup>1</sup> / <sub>2</sub>	2600	3050
						„ Polskie Handlowe .	—	—	—	1400	1450
						„ Tomasz. F. Szt. Jedw.	—	—	—	—	—

II. AKCJE.						31-12 1921 Przeciętne: tranzakc. lub między „sprzedaż” a „kupnem”.					
Banku Dysk. Warszawsk.	2600	13000	12300	10000	13000						
„ Handl. w Warsz.	2175	19000	23170	15000	25000						
„ dla Han. i Przem.	3550	—	—	12000	18000						
„ Zachodniego . . .	1350	9970	11875	9900	12750						
„ Kredyt. w Warsz.	2775	8700	10125	8000	10500						
„ Tow. Spółdz. . . .	3200	9000	—	9000	10000						
„ Zjedn. Ziem. Pol.	960	7125	5170	4500	7600						
„ Przem. Warsz. . .	850	2950	—	2000	3000						
„ Kup. Łódzk. . . .	625	—	—	—	—						
„ Handl. w Łodzi. .	975	—	—	—	—						
„ Zw. Sp. Zar. w Poz.	2312 <sup>1</sup> / <sub>2</sub>	6833	4550	4000	7000						
„ Małopolskiego . .	687 <sup>1</sup> / <sub>2</sub>	—	—	1500	2000						
„ Hipot. Akc. we Lw.	850	—	—	—	—						
„ Pols. Przem. we Lw.	837 <sup>1</sup> / <sub>2</sub>	800	1483	800	2150						
„ Ziems. Kr. we Lw.	675	—	—	—	—						
Tow. Cukr. „Czersk” .	24000	—	—	—	—						
„ „Częstocice” . .	30000	—	—	23000	252500						
„ „Józefów” . . . .	40000	—	—	—	—						
„ „Konstancja” . .	55000	—	—	—	—						
„ „Łyszkowice” . .	22000	—	—	—	—						
„ „Michałów” . . .	35000	—	—	—	—						
„ „Ostrowite” . . .	18000	—	—	—	—						

III. Waluty i Dewizy						Sprze- daż Kupno Dokonane tranzakcje					
Kursy z 6 listopada 1922 r.											
Ruble carskie 100 . . .	—	—	—	—	—						
„ „500” . . . . .	—	—	—	—	—						
„ „dumskie” 100 . . .	—	—	—	—	—						
„ „250” . . . . .	—	—	—	—	—						
Dolary St.-Zjednoczonych	15400	15250	15300—15450—15325								
„ kanadyjskie . . . .	—	—	—								
Franki francuskie . . . .	—	—	1060—1050								
„ belgijskie . . . . .	972	962	980—967 Belgja								
„ szwajcarskie . . . .	2840	2810	2835—240—2875 Szwajce.								
Funty sterl. . . . .	69150	68450	68900—69400—68800 Lond.								
Marki niemieckie . . . .	—	—	2 62 <sup>1</sup> / <sub>2</sub> —2.55								
Korony austriackie . . . .	20	19	20.50—20.25 Wiedeń								
„ czesko-słowackie . .	485	476	492.50—490 Praga								
„ szwedzkie . . . . .	—	—	—								
„ duńskie . . . . .	—	—	—								
„ norweskie . . . . .	—	—	—								
„ węgierskie . . . . .	—	—	—								
Lei rumuńskie . . . . .	—	—	—								
Liry włoskie . . . . .	—	—	655—652.50 Włochy								
Marki fińskie . . . . .	—	—	—								
Floreń holenderskie . . .	—	—	—								
Dinary jugosłowiańskie .	—	—	—								

\*) Dotyczy listów na blankietach rublowych Rb. 100 = 216.

WYDAWCA: TOW. „WAW”, MIECZYŚLAW MAJCHER.

REDAKTOR: TADEUSZ PUŁEWSKI

Drukarnia „Rotacyjna” Marszałkowska 148.