

PRZEGLĄD PRZEMYSŁOWO-HANDLOWY



i GAZETA GIEŁDOWA I LOSOWAŃ

CZASOPISMO, POŚWIĘCONE SPRAWOM, PRZEMYSŁU, HANDLU I FINANSÓW!

ADRES REDAKCJI I ADMINISTR.
KOSZYKOWA 7. — TELEF. 250-85.

Konto w P. K. O. Nr 1465.

WYCHODZI DWA RAZY
NA MIESIĄC

WARSZAWA — LISTOPAD 1923.

REDAKTOR PRZYJMUJE WE
WTORKI I PIĄTKI OD 6 — 7.

Rękopisów nie zwraca się.

Cena ogłoszeń 1 str. 50 Złp.

1/2 str. 25 Złp. 1/4 15 Złp.

Prenumerata Złp. 4 kwartalnie

numer pojedynczy 70 groszy

Należność przyjmujemy w markach

p/g kursu franka szwajcarskiego na giełdzie warszawskiej w przededniu płatności:

III TARGI WSCHODNIE WE LWOWIE

Targi Wschodnie we Lwowie w naszym życiu gospodarczym odgrywają bardzo dodatnią rolę. Tegoroczne targi odbywały się pod znakiem przesilenia na rynku krajowym oraz rynkach zagranicznych. Chroniczny brak gotówki, nieprzewyciężone trudności kredytowe, były głównymi hamulcami, wstrzymującymi rozmach trzaskacy, które pomimo tego były dość znaczne.

Targi Lwowskie dla naszego życia gospodarczego są zjawiskiem bardzo dodatniem, dającym możność poznania rodzimego przemysłu we wszystkich dzielnicach, jak również dla ugruntowania stosunków gospodarczych z zagranicą, której przedstawiciele dość licznie Targi odwiedzali.

Targi we Lwowie — to nietylko jedna z okazji do reklamowania swej firmy, to nietylko źródło zysków — stanowią one przede wszystkim dokument zdolności produkcyjnej Narodu, zdolności do tworzenia naszych podwalin pod samodzielny byt państwowy.

To co zgromadziliśmy na targach, rzucało światło na różnorodność wytworów krajowej produkcji, uzmysłowiało żywymi dowodami zdobycze nasze twórcze, na jakie w krótkim czasie naszego samodzielnego bytu zdobyć się zdołaliśmy.

Przy sposobności niepodobna powstrzymać się od pewnej uwagi. Wrażenie, jakie

wywierała na zwiedzających grupa górnośląska, było silniejsze wskutek skoncentrowania jej eksponatów w jednym miejscu, co świadczy o zmyśle praktycznym wystawców. Jest w niej systematyczność, ład i porządek wzorowy.

Nie można tego — niestety — powiedzieć o innych działach „Targów Wschodnich“, gdzie pomieszano częstokroć eksponaty, nie mające ze sobą nic wspólnego, wskutek czego zwiedzający nie mogą wyrobić sobie należytego wyobrażenia o rozmiarach naszej produkcji w danej gałęzi przemysłu czy handlu.

Przy przestrzeganiu zaś systematyczności można było uniknąć chaosu, o który co krok potykali się goście wystawowi.

Przemysł hutniczy i metalowy.

Górny Śląsk był najpotężniejszą grupą, przyciągającą zwiedzających Targi Wschodnie.

Imponowali tam wszyscy wystawcy bez wyjątku. I tak: sp. akc. „Baildonhütte“ wystąpiła z precyzyjnymi wyrobami ze stali, niklu i blachy stalowej, rywalizując z eksponatami również katowickiego „Berg und Hutt-männischer Verein“. Zakłady p. f. „Bismarckhütte“ wystawiły wyroby ze stali, produkty chemiczne i okazy koksu. A dalej idzie „Eisenhütte Silesia“ z okazami blachy walcowanej i emalii, sp. akc. „Ferrum“ w Bogu-

cicach z odlewami stalowymi i wyrobami metalowymi, „Fitznerowska fabryka śrub i nitów“ w Siemionowicach z wyrobami żelaznemi.

Materiały wybuchowe nadesłała „Kopalnia księcia na Pszczynie“, cynk, ołów, kwas siarczany i blachę cynkową nadesłały „Zakłady Hohenlohego“ w Wełnowicach, a smołę naturalną, amoniak, kwas karbolowy i nadtaliny „Związek Koksowni“ w Katowicach.

Najbardziej okazały wystąpiły kopalnie węgla kamiennego, a mianowicie: „Friedenshütte“ w Nowym Bytomiu, sp. akc. Giesche w Katowicach, „Godulla“ w Chebzie, „Górnośląskie Tow. akc. dla górnictwa“ w Lipinach, hrabiowie Henckel von Donnerrmark w Kartuszowicach, „Katowicka Sp. akc. dla górnictwa i hutnictwa“, sp. akc. Waleska w Łaziku średnim, „Zjednoczone huty Królewska i Laura“, wreszcie „Polskie kopalnie skarbowe na Górnym Śląsku“ z Katowic.

Z krótkiego przeglądu możemy zanotować następujące firmy biorące udział w Targach według grup:

Grupa maszynowa: B-cia Berent z Warszawy; W. Fitzner i K. Gamper, Sp. akc., z Sosnowca; „Frema“, Bielsko; B-cia Jenike inż., Warszawa; „Kraj“, Tow. akc., Kutno, Zarząd, Warszawa, Chmielna 26; „Lechja“, Sp. akc., Lublin; „Quissek i Geppert“, Bielsko; Bracia Steinberg i S-ka, Warszawa; „Ursus“, Sp. akc., Warszawa; Warwasiński, Wojakowski i S-ka, Noworadomsk; Biskupscy B-cia, Tow. akc., Kołomyja; „Stowarzyszenie Mechaników Polskich w Ameryce“, Warszawa.

Maszyny i narzędzia rolnicze: „Agromotor“, Sp. akc., Warszawa; „Bank Rolniczy“, Lwów; B-cia Biskupscy, S. A., Kołomyja; „Bodzechów w Bodzechowie pow. Ostrowiec; „Bronikowski, Grodzki i Wasilewski“, S. A., Warszawa; H. Cegielski, S. A., Poznań; L. Czarliński, Ostrów—Kępa; „Herkules“, Gniezno; „Kraj“ S. A., Kutno; „Kłos“ Poznań; Lisowski M. Sp. akc., Warszawa; H. Mühsam, S. A., Włocławek; Nitsche i S-ka Poznań; „Odlew“, S. A., Kraków; „Ostrówek“, S. A., Łochów, z. Siedlecka; „Potęga“, S. A., Kraków; J. Sucheni, Gidle, z. Radomska; „Unja“, S. A., (d. Ventzki, A. Blumve i Peters), Grudziądz; M. Wolski i S-ka, S. A., Lublin; Zjednoczenie Polskich Fabryk Maszyn Rolniczych, Warszawa, (fabryki W. Moritz Lublin, J. Zawadzki i S-ka Warszawa i „Sierpczanka“ Sierpc).

Dział elektrotechniczny: Ciszewski Stefan inż. Fabryka aparatów elektrycznych, Bydgoszcz; „Ganz“, Zakłady elektryczne i mechaniczne, Warszawa; Gruszkiewicz N., Warszawa; A. Marciniak i S-ka, Warszawa;

„Philips“, Warszawa; Polskie Towarzystwo Elektryczne (P. T. E.), S. A., Warszawa; Sokolnicki i Wiśniewski, Sp. akc., Lwów; „Tytan“, Warszawa; „Vertex“, Warszawa; „Zem“, Cieszyn; „Żareg“, Lwów.

Fabryki wag i narzędzi: „Chemotechnika“, Kraków; „W. Hess“ Sp. akc., Lublin; „Hydropol“, Lwów; „Ideal“, Lublin; H. Mączyński, Lwów; J. Sosnowski, Skarżysko; Weber, Dähne i S-ka, Warszawa.

Odlewnie: Biskupscy B-cia, Sp. akc., Kołomyja; „Herzfeld i Victorius“, Sp. akc., Grudziądz; Huta Państwowa „Blachownia“, „Kamienna“, J. Witwicki, Lisowski M. Sp. akc., Warszawa; „Metalurgja“, Częstochowa; „Ostrówek“, Ostrów p. Łochów, Siedleckie; „Węgierska Górka“, górnictwo-hutnicza sp. akc., Węgierska Górka.

Kotłarnie: „W. Fitzner i K. Gamper“, Sp. akc., Sosnowiec; M. Lisowski, Sp. akc., handlu i przemysłu metalowego, Warszawa; Szaf-ruga Józef, Sosnowiec.

Fabryki wyrobów żelaznych: Fitznerowska fabryka śrub i nitów, p. Siemianowice (Śląsk); A. Jaroszewicz, M. Malinowski i S-ka, Tomaszów Mazowiecki, Zarząd Warszawa; „Kres“, S. A., Biała (Cieszyńskie); „Mazur“, Świątniki Górne, (Małopolska); B-cia Mencil, Warszawa; „Podkowa“, I-sza Polska fabryka haceli, Sosnowiec; „Wulkan“, S. A., Warszawskie Towarzystwo wyrobów metalowych i emaljowanych.

Fabryki wyrobów metalowych: Jan Broda, Toruń; J. Fogelnest, Warszawa; Józef Fraget, Warszawa; Kucharski W., Sp. akc., Kraków; „Matra“, Poznań; „Metal“, Fabryka wyrobów metalowych akumulatorów, inż. Dr. Bieńkowski, Lwów; Norblin, Br. Buch i T. Werner, S-ka akc., Warszawa; Wasilewski i S-ka, Warszawa.

Fabryki drutu i gwoździ: A. Deichsel, Sosnowiec; A. Jaroszewicz i M. Malinowski S-ka akc., Tomaszów Mazowiecki; W. Kucharski, Sp. akc., Kraków.

Przemysł włókienniczy.

Wielkie fabryki przemysłu włókienniczego z Łodzi i Białegostoku udziału w targach nie brały, pozostałe reprezentował na targach szereg średnich firm krajowych, jak Bracia Czechowiczka, fabryka wyrobów bawełnianych Andrychów; Piotrkowska Manufaktura, przedzalnia wełny czesankowej, Łódź; „Wilamowice“, tkalnia mechaniczna, Wilamowice; „Zawiercie“ T. A. przedzalnia bawełny, Zawiercie; „Płótno“, Lwów; Gna-szyńska Manufaktura, Sp. akc. jutowej manufaktury, Częstochowa.

W dziale *kilimkarstwa* spotykamy cały szereg młodych jeszcze wytwórni, lecz do-

brze rozwijających się w tej dziedzinie przemysłu. Ekspozycje swe między innymi wystawiały „Wytwórnia kilimów“, Olszowice; Pracownia kilimów i dywanów, Śniatyn; Wanda Komendzińska, Zakopane; Liga Pomocy Przemysłowej, Lwów; Chamuła Michał Gliniany; z pośród których na pierwsze miejsce wybijał się „Kilim Polski“, Sp. akc., Warszawa, fabryka w Henrykowie, dzięki przepięknym wzorom i gustownemu doborowi kolorów (Fabryka ta zatrudnia najzdolniejsze siły artystyczne i rysowników).

Trykotowe i pończosznice wyroby wystawiły firmy łódzkie T-wo Akc. „Trykot“ oraz Gliklich i Lubiński.

Dział fabrykacji białizny był reprezentowany przez „Ellen“, Zakł. wyr. białizny, Lwów; „Leopol“, Lwów; „Tryumf“, Rokitna koło Rzeszowa, oraz „Vestis“, Sp. akc., Warszawa.

Przemysł chemiczny.

Przemysł chemiczny był reprezentowany dość licznie. Z państwowych zakładów biorących udział wymienić należy: „Dąbrowa“ Fabrykę Związków Azotowych w Chorzowie. Jest to największa tego rodzaju fabryka na kontynencie, która w niedalekiej przyszłości powinna przyczynić się do tego, że Polska, jako producent sztucznego nawozu, odegrać może wybitną rolę na Wschodzie. Drugim z rzędu poważnym zakładem w tej dziedzinie, to T-wo Akc. „Azot“ w Małopolsce; Fabryka potażu Sp. akc. „Krakus“. Dalej dominowało na Targach tegorocznych górnictwo tak kopalniane jak i wiertnicze. Nasz przemysł ropny z jego wytworami i przetworami wystąpił w całej okazałości. Z pośród biorących udział wymienić należy: „Dąbrowa“ Koncern Naftowy, Lwów; „Erha“, Lwów; „Galicja“, Sp. akc., Drohobycz; Lenartowicz, B-cia Rylscy i S-ka, Drohobycz; „Oleum“ T-wo Naftowe, Lwów; „Polska Nafta“, Sp. akc., Lwów; „Rekord“ Tow. Naftowe, Lwów; „Tepege“ T-wo dla Przeds. Górn., Lwów.

Wystarczy, prócz wymienionych wspomnieć „Elabor“, fabrykę przetworów chemiczno-farmaceutycznych w Górnem na Pomorzu „Motor“, Sp. akc., w Warszawie, Ludwik Spiess i Syn S-ka Akc. Przemysłowo-Handlowa, Zakłady chemiczne w Warszawie, „Superfosfat“ Lwów, „Tlen“, Lwów-Zamarstynów, „Zagłębie“, Warszawa; Związek Koksowni, S-ka z ogr. odp., Katowice; Kopalnia księcia na Pszczynie „Terpen“ zakł. chem., Lwów; Klawe Magister, Tow. Akc., Warszawa; pozatem szereg wytwórczych i handlowych placówek krajowych, kilka poważnych zakładów z Polskiego Górnego Śląska, oraz przedstawicielstwa firm zagranicznych francuskich i gdańskich kompletują dość obfity przegląd wytworów przemysłu chemicznego.

Przemysł spożywczy.

W dziedzinie przemysłu spożywczego dość dobrze był reprezentowany przemysł wódeczany: Baczewski J. A., Lwów; Bols Erven Lucas, Klasno p. Wieliczka; Fränkel B-cia, Biała; Kasprwicz B., Gniezno; Kosecycy, Sp. akc., Lwów; „Krakus“, Sp. akc., Kraków; „Tabromnik“, Gniezno; Winkelhausen, Tow. Akc., Starogard-Pomorze.

Następnie fabryki czekolady i cukrów, a więc: „Hanka“ Tow. Akc. Siemianowice, G. Śląsk; Michotek B-cia, Lwów; „Olka“ Sp. akc. z Oliwy; Riese i Piotrowski, Warszawa; Rucker i Höflinger; Lwów; „Saroti“ T. A. Gdańsk; „Sibunion“, Warszawa; Wróblewski Jan, Warszawa; „Ursus“ T-wo Akc., Warszawa.

Dział konserw był reprezentowany przez firmy: „Dagoma“, Gdańsk; Gorgon B-cia, Lwów; „Konserwa“, Lwów; Rucker i Höflinger, Lwów.

W dziale spożywczym stawało do apelu cały szereg firm: „Janka“ Fabr. serów w Tarnopolu, „Jawa“, Radomsko fabryka cykorji, Radon; „Star“, Sp. akc., Fabr. cykorji, Sądowa Wisznia; Teissier Ricard, herbatniki, Algier; Potin et Cie, Paryż; Vian et Cie, herbatniki, Algier; „Vitellio“, Lwów i wiele innych.

Przemysł drzewny.

Przemysł drzewny reprezentowany był w dziełach: stolarsko-budowlany, meblowo-stolarskim i koszykarskim. „Oikos“ Sp. akc., Lwów; „Drzewodar“ S. A. galant. drzewna, Mińsk Mazowiecki; Garbacki M., Leżajsk; „Kapezet“, Lwów; „Leolit“ Sp. akc., Gdańsk; „Ksawerow“, Sp. akc. Radomsko; „Matra“, Poznań; Zarząd dóbr Dębica hr. Raczyńskich. Meble wystawiły: Dobrowolski i Stypa, Poznań; „Esbek“, Lwów; Górnośląska Fabryka Mebli, Rybnik; Kaczorowski Edmund, Poznań; „Mazowia“, Sp. akc. Radomsko; „Odbudowa“, Kołomyja; Rutowski A. i S-ka, Lwów; Szczerbiński Z. i S-ka, T-wo Akc. Warszawa.

Wyroby koszykarskie wystawiły: Syndykat koszykarski, Kraków; „Wawrzeńczyce“, Nowe-Brzesko z. Kielecka, „Wierzba“, Lwów.

Przemysł mineralny.

Przemysł mineralny na Targach Wschodnich był obesłany naogół nieźle.

Wyroby szklane: Belgijskie T-wo Akc. Przem. Handl., Piotrków; Czerny B-cia, Warszawa; „Dąbrowa“, Huta szkła, Sp. akc., Warszawa; „Kryolit“, Warszawa; Lange H. jun., Bydgoszcz; Pierwsza Fabryka Małopolska Zwierciadeł i Szlifiernia Szkła, Kraków; „Purpur“, Częstochowa; Ząbkowicka Fabr. Szkła, Ząbkowice; Zeleński, S. G. Fabr. witrażów, Kraków.

Cement i cementowe wyroby „Hoffmann B-cia“, Łódź; „Wysoka“ T-wo fabr. portland cementu, „Łazy“; Radzikowski A. i S-ka, Lublin.

Ceramiczne wyroby: „Ceramika“, Łódź; „Ceramik Polski“, Warszawa; Dziejulski i Lange, Warszawa; „Halis“, Warszawa; „Pomorskie Zakłady Ceramiczne“, Sp. akc., Grudziądz.

Porcelana i terakota: „Ćmielów“, Lwów; Pacyków ad Stanisławów.

Przemysł papierowy i graficzny.

Naogół ten dział przemysłu był dosyć słabo reprezentowany. Fabryk papieru było niewiele, tak samo stosuje się do działu wyrobów papierowych.

Fabryki papieru: Dünerer Fabrik, Niemcy; Fabr. papierów kolorowych w Ortmann, Austria; Niemojowski S. W., Bielsko; Śląski Przemysł Papierowy, Bielsko; „Rori“, Cieszyn.

Wyroby papierowe i galanterja. Bethmont Lucjan, Paryż; Ewentow Stanisław, Warszawa; Hamburger i Hochermann, Częstochowa; Karpowicz Fr., Warszawa; „Keras“, Lwów, „Zetmes“ Warszawa.

Księgi handlowe: „Leopolja“, Lwów; Zimny Edward, Lwów;

Przemysł garbarski.

Garbarstwo w stosunku do swego stanu w Polsce było słabo reprezentowane, gdyż zaledwie tylko kilka fabryk na kilkaset istniejących.

Garbarnie: Dworzański Stefan i S-ka, Zimna Woda ad. Lwów; Garbarska S-ka, Kraków; „Pellis“, Lwów; Polskie Zakłady Garbarskie, Sp. akc., Kraków-Ludwinów; Żurek B-cia, Rybnik, G. Śląsk.

Galanterja skórzana: Eweliński i Lewin, Warszawa; Gomarnikow J., Warszawa; Schorr J., Wiedeń.

Rolnictwo.

Na tegorocznych Targach Wschodnich we Lwowie rolnictwo polskie reprezentowane było prawie wyłącznie w dziale ziemiopłodów, działu hodowlanego, jak również działu leśnego prawie nie było.

W dziale nasion zbóż wystąpiły na Targach organizacje, zrzeszenia prywatne i pojedynczy wystawcy.

Sekcja nasienna Tow. gospodarczego Małopolski Wschodniej; „Cerelita“ wielkopolski Związek zawodowy hodowców nasion i ziemniaków siewnych; „Udycz“ sp. akc. hodowców nasion; „Granum“ Sp. akc. hodowców nasion selekcyjnych; Hodowla nasion „Sobótka“; Jan Urbański, Tartaków, pow. sokalski; Zarząd dóbr E. i R. hr. Raczyńskich, Nagawczyna, p. Dębica. Poza tem wystąpiły firmy ogrodnicze „Fredrów“ zakłady

ogrodnicze Tow. gospodarskiego, Bieńkowa Wisznia i Edmund Riedl, Lwów, skład i hodowla nasion, pozostające pod kontrolą sekcji nasienną Tow. gosp. Małopolski Wschodniej.

Różne.

W dziale tym uwzględniamy szereg firm nieobjętych poprzednio wyliczonymi działami.

Broń: „Arma“ Lwowskie warsztaty broni, Lwów.

Gaśnice ręczne: „Komispol“ Sp. akc., Warszawa; Zieliński Ludwik Dr., Warszawa.

Gumowe i kauczukowe wyroby: „Przewodnik“, Sosnowiec; „Para“, Łódź; „Polonja“, Warszawa; „Spisko“, Kraków.

Ludowy przemysł: „Ludpol“, Warszawa; Sztuka Ludowa, Warszawa.

Motory wszelkiego rodzaju: Aktiebolaget Atlas Diesel, Sztokholm, zastępca K. Wernik, Warszawa, Czackiego 1;

Oesterreichische Dynamowerke A.-G., Wiedeń;

Polskie T-wo Elektryczne, Warszawa, „Tepege“ Towarzystwo dla Przedsiębiorstw Górniczych, Sp. akc., Kraków.

Srebrne i platerowane wyroby: Fragnet Józef, Warszawa; Hempel B-cia, Warszawa; Norblin, Buch i Werner, Warszawa; Krupski i Matulewicz, Warszawa.

Techniczne biura i techniczne artykuły: „Beteha“, Lwów; Broda Jan, Toruń; „Chemotechnika“, Kraków; Locolit Sp. akcyjna Gdańsk; Zawadzki Ludwik i Borysowicz St., Warszawa; „Zenit“, Kraków.

Siatki żarowe wystawiła jedyna w Polsce fabryka „Żar“ Tow. Akc., Nowy Tomyśl woj. Poznańskie.

Łożyska kulkowe: Karol Kuske, inż., Warszawa, Nowogrodzka 12; S. K. F., Warszawa.

Samochody wystawili reprezentanci firm zagranicznych „Austro-Daimler“, Sp. akc., Warszawa; Automotor, Sp. akc., Kraków; „Cicca“, Francja; „Pedete“, Lwów; „Ursus“, Sp. akc., Warszawa; „Varsovie-Automobile“ Sp. akc., Warszawa.

Na tem zakończymy sprawozdanie z III Targów Wschodnich we Lwowie. Daliśmy wyszczególnienie najpoważniejszych firm biorących udział na Targach. Naogół Targi miały o jedną trzecią wystawców mniej, jak w roku ubiegłym. Przyczyną mniejszej ilości wystawców, jak przypuszczamy, było doświadczenie samych wystawców, że udział daleko lepiej opłaci się większym firmom, jak drobnym producentom, którym ciężkie warunki gospodarcze nakładają obowiązki oszczędnościowe, nie zezwoliły na udział w Targach.



KRONIKA KRAJOWA

PRZEMYSŁ

Z polskiego przemysłu cukrowniczego.

Warunki okresu przedkampanijnego, okresu rozwojowego buraka cukrowego, były na ogół korzystne. Dostateczna ilość wilgoci w ziemi sprzyjała rozwojowi rośliny, a ciepłe słoneczne dni we wrześniu przyczyniły się do znacznego polnienienia się zawartości cukru w buraku.

Powiększenie obszarów plantacji, lepsza i intensywniejsza uprawa roli oraz coraz szersze zastosowanie nawozów sztucznych, do-wodzi prędkiego rozwoju naszego przemysłu.

Wyrażone w cyfrach przedstawia się to jak następuje:

Obszar plantacji wynosił w roku 1922—23 109.353 ha; obszar plantacji wynosił w r. 1923—24 141.217 ha czyli przyrost o 29,1%.

Ogólny zbiór buraków przewidyje się na ca. 25.000.000 q., co w porównaniu ze zbiorem 18.750.170 q. roku ubiegłego, wykazywałoby przyrost o ca. 33,3%.

Zawartość cukru w buraku podług stanu z dnia 15 września wahała się pomiędzy 16,7 a 17,95%.

Na mocy powyższych danych, produkcja cukru preliminowana została na przeszło 360.000 ton cukru w wartości białego kryształu.

W porównaniu z produkcją 266.866 tonn w r. 1922—23 produkcja nadchodzącej kampanji wykazywałaby przyrost o ca. 34,8%.

Z wyżej wymienionych przewidywanych 360.000 tonn cukru, zamierza polski przemysł cukrowniczy, na mocy porozumienia z Rządem, wyeksportować 120.000 tonn, a resztę przeznaczyć na zużycie w kraju.

W przyszłym okresie kampanijnym ruszą w obręb Związku Zawodowego Cukrowni b. Królestwa Polskiego cztery, dotychczas z powodu zniszczenia wojennego nieczynne cukrownie, które podwyższą ilość cukrowni czynnych do liczby 75. Prócz tego zdecydowano, a częściowo nawet zaczęto budowę trzech nowych fabryk w Małopolsce, które prawdopodobnie już w roku 1924—25 zaczną pracować.

Widoki na przebieg przyszłej kampanji są dobre. Ogół cukrowni zacznie pracować około połowy października.

Po przeprowadzeniu znacznych remontów i ulepszeń w większości

fabryk, stan techniczny warsztatów czynnych przedstawia się obecnie dobrze. Cukrownie są zaopatrzone dostatecznie w środki pomocnicze jak węgiel, wapno, smary i t. p. Uwzględnić jeszcze należy poważne kredyty uzyskane w Anglii i Holandji, które zapewniają sfinansowanie przyszłej kampanji.

Obiegają pogłoski, że Ministerstwo Skarbu zamierza bardzo wydatnie podwyższyć akcyzę od cukru, co w wysokim stopniu wpłynęłoby na podrożenie tego artykułu na rynku krajowym.

Z zagłębia Boryslawskiego.

Skutkiem nowych dowierceń kilku szybów wzrosła w drugiej połowie września, dzienna produkcja zagi. Boryslawskiego o przeszło 23 cysterny i wynosi obecnie 185 cystern. Wzrosła również produkcja gazów ziemnych o blisko 150 m³ na minutę. Obecna przeciętna produkcja kopalń w poszczególnych gminach zagłębia jest następująca: w Boryslawiu 73 (w sierpniu 535) cyst., w Tustanowicach 69 (65,3) cyst., w Mrażnicy 29,5 (29,25) cyst., w Schodnicy 10 cyst. i w Uryczu 3,70 cyst. Po raz pierwszy od szeregu lat przoduje w tym miesiącu produkcja kopalń boryslawskich, podczas gdy dotychczas pierwsze miejsce w produkcji zagłębia zajmowały kopalnie w Tustanowicach.

W związku z dowierceniem w Tustanowicach kopalni „Łaszcz” (3½ cyst., ropy dziennie i 80 m³ gazu na minutę) przedsiębiorstwa, posiadające kopalnie od dłuższego czasu nieczynne, a położone w okolicy tego szybu, przystąpiły do rekonstrukcji otworów wiertniczych tych kopalń (kop. „Juljusz” w Tow. Akc. „Galicja” i in.).

Nastąpiło również uruchomienie nowych kopalń, mianowicie Sp. Akc. „Fanto” rozpoczęła wiercenie szybu nr. III na terenie „Herzfeld” w Tustanowicach, zaś franc. Tow. Akc. „Patrolea” szybu nr. VII na terenie „Sosnkowski” w Mrażnicy.

We wschodniej części okręgu Drohobyckiego dowiercił konc. naft. „Premjer” w Rypnem szyb.

„Homotówka” w głębokości 760 m. produkcję 6.000 kg. ropy dziennie.

Pertraktacje włoskie w sprawie polskich terenów węglowych.

Na ustne zrócenie się pewnych grup włoskich do min. przem. i handlu w celu uzyskania pod eksploatację części państwowych terenów węglowych na G. Śląsku odpowiedzialne władze zaproponowały już Włochom konkretne warunki oddania terenów pod eksploatację. Na warunki te zainteresowane konsorcjum włoskie winno złożyć oficjalną odpowiedź i przystąpić do oficjalnych pertraktacji. Tereny jakie przeznaczone są na ewentualną eksploatację, położone są około Rybnika na G. Śląsku.

Organizowanie życia gospodarczego.

Do grona członków rzeczywistych Centralnego Związku polskiego przemysłu, górnictwa, handlu i finansów przyjęte zostały następujące organizacje: Izba Przemysłowo-Handlowa w Bydgoszczy i Związek właścicieli gorzelni przemysłowych w Polsce.

Wystawa nróbek przemysłu nolskiego w Trwieście.

Konsulat polski w Tryjeście podaje do wiadomości polskich sfer przemysłowo-handlowych, że w swej siedzibie urządza pokaz próbek i wzorów przemysłu polskiego. Na pokaz nie składają się próbki, zebrane w r. 1921—22 przez radcę handlowego poselstwa polskiego w Rzymie, w celu urządzenia muzeum przemysłowego przy izbie handlowej polsko-włoskiej, oraz pewna liczba okazów, zebranych przez konsulat. Jednakże zbiór ten nie może nawet częściowo zobrazować całokształtu wytwórczości przemysłu polskiego. Wobec tego konsulat zwraca się z prośbą do sfer przemysłowych o nadsyłanie kolekcji próbek towarów, wytwarzanych w przemyśle polskim, w ilości choćby niewielkiej, jak również reklamowych plakatów, cenników i katalogów, pod adresem: Italia, Trieste, Piazza della Borsa 4. Consolato di Polonia.

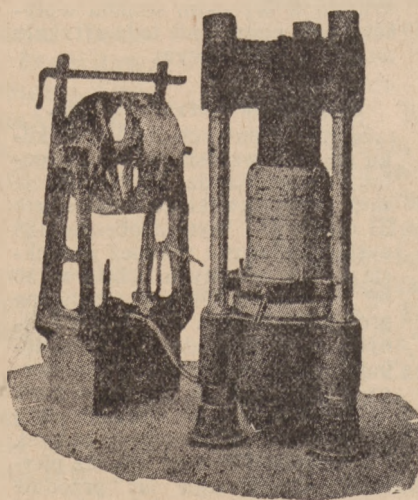
Warszawska Wytwórnia Maszyn i Odlewnia Inż. J. A. CHRZANOWSKIEGO

ADRES ZARZĄDU:

Warszawa - Praga, Zygmuntowska 6, tel. 57-82

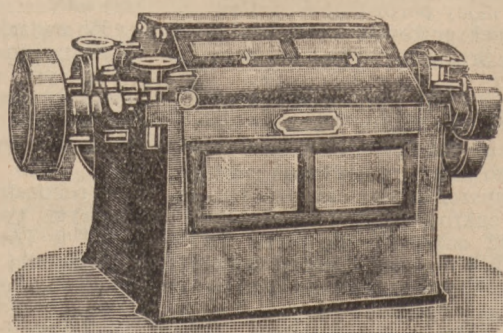
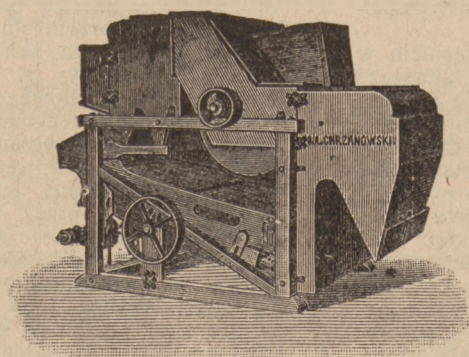
Buduje maszyny do: **Młynów, Olejarni, Kaszarni**

Specjalność od roku 1889: Budowa Mlewników walcowych dwu i czterowalowych, mlewników przenośnych z jedną, dwoma lub trzema parami kamieni na postumentach z drzewa i żeliwa.



Tłoczni hydraulicznych dla wszelkiego przemysłu na nacisk całkowity do 1.000.000 kg.

Maszyny do wyrobu kaszy gryczanej, włas. systemu; owsianej, jęczmiennej, jaglanej i ryżu.



PNIEWSKIE ZAKŁADY METALURGICZNE. PNIEWY-WIELKOPOLSKA, TEL. Nr. 110

Wyrób maszyn rolniczych: Pługi, kieraty, siewczkarnie, odlewy z żeliwa i metali

KRONIKA KRAJOWA

HANDEL

HANDEL.

Giełda zbożowo-towarowa w Warszawie.

Poczynając od poniedziałku 15 b. m. zebrania giełdowe odbywać się będą w godzinach od 13—14 po poł. w sali giełdowej (Królewska Nr. 14).

Handel i przemysł w Gdańsku.

Liczba bezrobotnych doszła w Gdańsku do 6.000, grozi stałym powiększaniem się. Zapomogi dla bezrobotnych stały się problematyczne z powodu pustek w kasach wolnego miasta. Handel i przemysł usiłuje się ratować przed zdeprecjonowaną marką niemiecką i wydaje bony złote, które dotychczas były one tylko przywilejem gdańskiego Związku przemysłowców, do którego nie wchodziły sfery polskie. Obecnie polskie czynniki gospodarcze postanowiły wydawać na równi ze sferami gdańskimi bony, opiewające na złote. Na czele tej akcji stoi Bank dla handlu i przemysłu w Warszawie, oddział gdański. Włościanie na terenie wolnego miasta nie przyjmują marek niemieckich, natomiast żądają zapłaty tylko w dolarach. Ten sam objaw daje się zauważyć w sferach kupieckich.

Nowa podwyżka akcyzy od zapalek.

Ustanowiony podatek od zapalek w wysokości 600 mk., podwyższony został na podstawie rozporządzenia rady ministrów do 100 mk. od pudełka, zawierającego do 60 zapalek. Książeczki z zapalkami, zawierające do 30 zapalek, mogą być po dwie oklejone jedną opaską podatkową. Rozporządzenie to weszło w życie z dn. 15. X. 1923 r.

Opłata od wywozu drzewa.

Min. skarbu w porozumieniu z min. przem. i handlu wydał rozporządzenie w sprawie wprowadzenia opłat wywozowych od wywozu drzewa liściastego nieobrobio-

nego. Na podstawie tego rozporządzenia ustanawia się opłaty wywozowe od rzewa liściastego poz. tar. celnej 58: a) faszyny, trzaski, szczapy i chróst, b) bierniowa (okraglaki) i żerdzie, c) kłody i kloce. Opłaty wywozowe od drzewa liściastego nieobrobionego będą pobierane w wysokości 40 proc. zysku wywozowego. Rozporządzenie ministra stosuje się do transakcji wywozowych, zawartych po 31 sierpnia 1923 r. i wchodzi w życie z dniem 10 października 1923 roku.

Izba handlowa polsko-włoska w Warszawie

donosi, że pierwsza międzynarodowa wystawa przemysłu i handlu serniczego w Medjolanie pod patronatem króla Wiktora Emanuela III, która miała się odbyć w listopadzie b. r., została odłożona do kwietnia r. 1924.

Ponieważ dotychczasowe zabiegi Izby, celem zorganizowania sekcji polskiej spełzły na niczem, a koła zainteresowane uważały między innymi, że czas określony przez termin wystawy był niewystarczający. Izba wzywa wszystkich producentów wyrobów serniczych i mleczarskich (wszystkie wyroby wchodzące w zakres przemysłu mleczarskiego, serniczego i maślanego, oraz przyrządy, naczynia i aparaty do tego celu służące, a wyrabiane w Polsce), zawodowe związki mleczarski, kółka rolnicze i t. p., ażeby zechciały się porozumieć z Izbą albo z radcą handlowym przy poselstwie włoskim p. dr. Antonio Corvi-Mennotti, w sprawie zorganizowania sekcji polskiej, przyczem Izba zaznacza, że wszystkie kraje europejskie zgłosiły już swój udział na wsp. wystawie, Polska więc jako jeden z najbogatszych krajów rolniczych w Europie, powinna być

godnie reprezentowaną. **Romuald Rebczyński**, dyrektor Izby, Warszawa, Wierzbowa 11.

Wiklina.

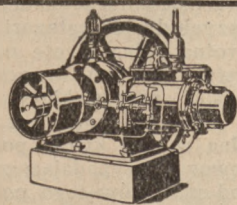
Na ostatnim posiedzeniu zmniejszonego kompletu głównego urzędu wywozu i przywozu przyjęto projekt pobierania opłat wywozowych od wikliny. Decyzja o wysokości tej opłaty zależy od opinii min. przemysłu i handlu. Na posiedzeniu tem omawiano również sprawę wywozu 100 koni rzeźnych do Niemiec wzamian za przywóz 100 koni pociagowych i wierzchochów. Sprawę powyższą przesłano do opinii min. rolnictwa.

Pokaz w Bydgoszczy.

W celu przyśpieszenia otwarcia okręgowego pokazu próbek i wzorów przemysłu polskiego w Bydgoszczy, wskutek inicjatywy, podjętej w swym czasie przez wydział prasy i propagandy ministerjum spraw zagranicznych, bydgoska zba przemysłowo-handlowa rozesłała kwestionariusz do 180 firm w swoim okręgu z zapytaniem, czy i w jaki sposób zamierzają wziąć one udział w pomienionym pokazie. Izba przemysłowo-handlowa projektuje otwarcie pokazu w listopadzie r. b.

W sprawie oznaczania cen na ziemię w życie.

Wobec częstych zatargów na tle oznaczania cen za sprzedawane grunta w markach polskich, min. reform rolnych wydało do wszystkich okręgowych urzędów ziemskich specjalny okólnik, w którym zaleca dążyć do tego, by osoby parcelujące posiadłości ziemskie przy umowach kupna—sprzedawcy oznaczały ceny w życie, obliczając je po średnich cenach rynkowych. Zarządzenie to ma nie tylko zmniejszyć ilość zatargów na tle dewaluacji marki, lecz i skracać częstokroć przewlekłe stadium parcelacyjny majątków.

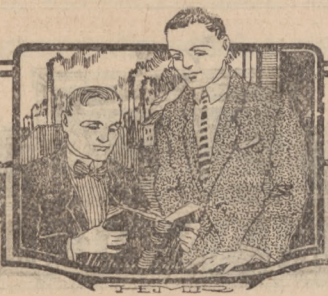


FABRYKA SILNIKÓW SPALINOWYCH I PĘDNI

T. WINDYGA

WARSZAWA, Waliców 16. Telefon 105-18.

K r o n i k a



Ustawodawcza.

Nowy sposób potrącania podatku dochodowego.

Poczynając od dnia 30 września r. b. obowiązuje nowy sposób potrącania podatku dochodowego od uposażeń służbowych, emerytur i wynagrodzeń za najemną pracę. Ministerstwo skarbu rozesało obecnie do wszystkich urzędów państwowych rozporządzenie p. ministra z dnia 21 września r. b. w sprawie potrącania podatku dochodowego od uposażeń służbowych i emerytur należy stosować tę stopę procentową, jaka przypadała od kwoty, otrzymanej tytułem uposażenia czy emerytury w dniu 1 lipca 1923 r., o ile chodzi o płacę, otrzymaną z góry, względnie 30 czerwca 1923 r., o ile chodzi o tego rodzaju wynagrodzenie, płacę z dołu. Tycyż to się również dodatku drożyznianego, wypłacanego w ciągu miesiąca.

Jeżeli wynagrodzenie prawnika uległo zmianie wskutek posunięcia do wyższego stopnia uposażenia, otrzymania dodatku za wysługę, powiększenia stanu rodzinnego i t. p. przyczyn, stanowiących istotne podwyższenie dochodu, na ten czas należy stosować tę stopę, jakaby odpowiadała wynagrodzeniu na tych samych zasadach w dn. 1 lipca, względnie 30 czerwca r. b. Sposób ustalenia stopy procentowej, określony powyżej, ma również zastosowanie przy wypłacie jednorazowych wynagrodzeń, renumeracji i t. p. Pobranie różnicy między sumą należności podatkowej, ustalonej w powyższym rozporządzeniu, a podatkiem dochodowym, przypadającym do zapłaty w myśl postanowień działu II ustawy o państwowym podatku dochodowym, ogłoszonej rozporządzeniem ministra skarbu z dnia 14 lipca r. b., względnie ust. z 15 czerwca r. b., odracza się. Niniejsze rozporządzenie wchodzi w życie z dniem 30 września r. b. i obowiązuje na obszarze działania ustawy o państwowym podatku dochodowym, ogłoszonej rozporządzeniem ministra skarbu z dn. 14 lipca r. b., oraz ustawy z dnia 15 czerwca r. b. w przedmiocie niektórych zmian w przepisach o państwowym podatku dochodowym, obowiązującej w b. dzielnicy pruskiej. Praktyczne zastosowanie zasad, wyluszczonej w temże rozporządzeniu, wyjaśnia następujący przykład. Pracownikowi, którego perjodyczne wynagrodzenie mie-

sięczne, wypłacone w dniu 1 lipca r. b. wynosiło 2 miliony marek, wypłaca się według tej samej kategorii płacy 1 października r. b. miesięczne wynagrodzenie w sumie 10 milionów marek. Perjodyczne wynagrodzenie według wymiaru z dnia 1 lipca w wysokości 2 milionów, obliczone w stosunku rocznym, wynosi 24 miliony. Przypadająca stopa procentowa według skali, obowiązującej w trzecim kwartale r. b., wynosi 1,4 proc., wobec tego potrąca się przy wypłacie wspomnianych 10 milionów podatek w wysokości 1,4 proc. tej sumy, t. j. 140.000 marek. Temu pracownikowi wypłaca się w dniu 25 października r. b. dodatek drożyzniany w wysokości 4 milionów marek. Stopa procentowa od wynagrodzenia perjodycznego, wypłaconego w dniu 1 lipca wynosi 1,4%, zatem podatek od wspomnianego dodatku drożyznianego w wysokości 4 milionów marek wynosić będzie 1,4% tej sumy, t. j. 60.000 marek.

Kary za zwłokę w placeniu podatków.

Jak donosiliśmy, Ministerstwo skargu przedłożyło Sejmowi nowelę do ustawy o karach za zwłokę w placeniu podatków. Nowela podwyższa owe kary z 10 na 150%. Wniesienie noweli powyższej uzasadnione jest z jednej strony wysoce niepunktualnym placeniem podatków przez obywateli, z drugiej zaś strony silną dewaluacją marki polskiej. W czasie pomiędzy uchwaleniem ustawy o karach za zwłokę a dniem dzisiejszym kurs dolara wzrósł o 695%, a kary za zwłokę można było na podstawie dotychczasowej ustawy pobierać tylko w wysokości 50%. Uchwalenie noweli jest więc rzeczą niezwykle pilną i konieczną.

Podatek majątkowy.

Do opłacenia zaliczki na noczet podatku majątkowego w formie wielokrotności podatków sa obowiązani: 1) na obszarze b. Królestwa Kongrseowego i płatnicy podatku państwowego i podymnego oraz podatku przemysłowego; 2) na obszarze b. dzielnicy austrjackiej płatnicy podatku gruntowego i domowo-klasowego oraz podatku przemysłowego; 3) na obszarze

województw poznańskiego i pomorskiego płatnicy państwowych dodatków do podatków gruntowego i budynkowego oraz przemysłowego; 4) na obszarze górnośląskiej części województwa śląskiego płatnicy państwowych dodatków do podatków gruntowego i budynkowego oraz podatku obrotowego. Zaliczka winna być uiszczona w terminie od dn. 10-go listopada do 10-go grudnia 1923 r. bez oddzielnych indywidualnych zawiadomień lub nakazów płatniczych. Płatnicy podatku przemysłowego winni uiścić tytułem zaliczki: 1) dwukrotną pełną kwotę podatku przemysłowego, przypadającego za pierwsze półrocze 1923 r. od przedsiębiorstw przemysłowych pierwszych 5-ciu kategorii i od przedsiębiorstw handlowych pierwszych dwu kategorii; 2) jednokrotną pełną kwotę tego podatku za I półrocze 1923 r. od przedsiębiorstw przemysłowych 7 kategorii i od przedsiębiorstw handlowych 3 kategorii oraz od samodzielnych wolnych zajęć zawodowych. Płatnicy podatku obrotowego na górnośląskiej części województwa śląskiego winni uiścić tytułem zaliczki sześciokrotną pełną kwotę tego podatku, przypadająca za 1923 r. ustalona na podstawie obrotów w 1922 r.

Zaliczka na I ratę podatku majątkowego.

Podatek majątkowy płatny jest w 6 ratach. Pierwsza rata podlega uiszczeniu w czasie od 15 kwietnia do 15 maja 1924 r.

Jednakże już w r. b., w czasie od 10 listopada do 10 grudnia, następuje termin płatności zaliczki na I ratę. Mianowicie płatnicy podatku przemysłowego winni uiścić dwukrotną pełną kwotę podatku przemysłowego, przypadającego za I półrocze 1923 r. od przedsiębiorstw przemysłowych sześciu kategorii i przedsiębiorstw handlowych pierwszych dwóch kategorii, oraz jednokrotną pełną kwotę od przedsiębiorstw przemysłowych 7-ej kategorii i przedsiębiorstw handlowych 3-ej kategorii oraz 6-krotną pełną roczną kwotę podatku obrotowego, przypadającego za 1923 r. od płatników tego podatku na górnośląskiej części województwa górnośląskiego.

R ó ż n e.



R ó ż n e.

Odszkodowania pocztowe.

Władze pocztowe wydały ostatnio zarządzenie w sprawie zwrotu opłat za zaginione, uszkodzone i obrabowane przesyłki pocztowe w ruchu wewnętrznym. Zgodnie z zarządzeniem w razie zaginięcia zwykłej przesyłki listowej, zrząd pocztowy nie zwraca ani uiszczonych opłat za przesłanie, ani też opłaty reklamacyjnej. Za zaginioną poleconą przesyłkę listową zwraca zarząd pocztowy tylko opłatę reklamacyjną. W wypadkach zaś zaginięcia, całkowitego zniszczenia lub ograbienia listu z podaną wartością, paczki z podaną wartością, lub paczki bez podanej wartości, — zarząd pocztowy zwraca uiszczoną opłatę za przesłanie oraz opłatę reklamacyjną. Opłaty od podanej wartości nie są zwracane.

Z poczty.

Władze pocztowe wydały zarządzenie, według którego paczki bez podanej wartości będą uważane przy nadawaniu w obrocie wewnętrznym i w obrocie z polską częścią Górnego Śląska za paczki „zwykłe“, wobec tego będą przekazywane sumarycznie. Paczki ponad jeden milion marek wartości będą uważane za paczki „wartościowe“ i mają być przekazywane szczegółowo. Zarządzenie to obowiązuje na całym obszarze Rzeczypospolitej Polskiej wraz z częścią górnośląską województwa śląskiego.

Spółdzielczość nolska na wystawie w Gandawie.

Polski krajowy komitet organizacyjny Międzynarodowej wystawy spółdzielczej w Gandawie opracował instrukcję dla wystawców. Wystawa obejmuje dwa działy: spółdzielczości i opieki społecznej. Dział spółdzielczości posiada pięć sekcji: historia, organizacja i propaganda; kooperacja spożywców; kooperacja wytwórców w przemyśle; kooperacja rolnicza; zakupu, zbytu i produkcji; kooperacja kredytowa i ubezpieczeniowa.

Na wystawę nadsyłać można i okazy: produkty i wyroby własnych lub prowadzonych przez siebie wytwórni; modele, fotografie, wykresy i mapy, ilustrujące działalność instytucji; dane statystyczne

i historyczne o instytucji; wydawnictwa, zbiory, albumy i t. p. przedmioty, w jakikolwiek sposób związane z działalnością instytucji.

Produkty i wyroby, przygotowywane na wystawę, powinny być trwałe, nie ulegające psuciu się, nosić charakter estetyczny.

Modele mogą odtwarzać i wyroby spółdzielni, jej gmachy, urządzenia i t. p., albo też ilustrować jej działalność. Modele powinny być wykonane z materiału trwałego, aby nie uległy uszkodzeniu. Wykonanie winno być staranne, artystyczne.

Każdy Związek centralny lub dzielnicowy powinien dostarczyć komitetowi swego sprawozdania wraz ze statystyką należących do niego spółdzielni.

Dane statystyczne, wykresy i inne, wymagające wykończenia przez biuro techniczne komitetu, należy nadesłać przed 15 stycznia 1924 r.

Wszelkie inne eksponaty należy opakować b. starannie i wysłać do d. 15 lutego 1924 r. pod adresem Związku polskich stowarzyszeń spożywców (Warszawa, Mokotów, ul. Grażyny), ze wzmianką: „dla komitetu wystawy gandawskiej“.

Koszta związane z wystawą wynosić będą 100 fr. belg. za kilogram lub część kilograma nadesłanych eksponatów. Nadto biuro techniczne za powierzone sobie roboty pobierać będzie zwrot własnych kosztów.

Zwrot wystawionych przedmiotów, o ile będzie zastrzeżony w ogłoszeniu, nastąpi w ciągu dwu miesięcy za zwrotem kosztów przesyłki.

Jakie podania zwolnione sa od opłat stemplowych.

Ministr. skarbu w porozumieniu z min. spraw wojskowych wydało rozporządzenie zwalniające od opłat stemplowych podania względnie próby o ulgi, odroczenia lub zwolnienia od służby wojskowej, próby odwoławcze i skargi w sprawie służby wojskowej, podania o przyjęcie w charakterze

ochotników, podania o udzielenie informacji, podania osób prywatnych o przeniesienie, zwolnienie lub urlopy szeregowych zawodowych.

Ubezpieczenia złotowe zostały wstrzymane.

Rządowa dyrekcja ubezpieczeń rozesała do wszystkich swych urzędów polecenie wstrzymania przyjmowania ubezpieczeń złotych polskich do dalszego zarządzenia. Prywatne Tow. asekuracyjne podobne zarządzenie wydały o tydzień wcześniej.

Obciążenie tranzytu węgla nolskiego ze strony kolei czeskosłowackich.

Obciążenie to jest bardzo silne, obliczone na przeciąg jednego roku, wynosi przeszło ćwierć tryliona marek, a jest ono jeszcze tem dotkliwsze, gdy się uwzględni, iż koleje czeskosłowackie udzielają transportom węgla z rewirów czeskosłowackich niżki taryfowej 10 proc.

Stan kopalń naftowych w Małopolsce w I-szem półroczu 1923.

Ogólna ilość kopalń (kompleksów kopalnianych, w Małopolsce z końcem pierwszego półrocza r. b. wynosiła 779, z czego przypada na poszczególne okręgi górnicze: Drohobycz 625 kopalń, Jasło 110, Stanisławów, 44. Kopalnie te obejmują 2216 otworów świdrowych (Drohobycz 1212, Jasło 841, Stanisławów 156), w tem produkujących ropę było 1774 (Drohobycz 902, Jasło 759, Stanisławów 113), gazy 137 (Drohobycz 113, gazy 137 (Drohobycz 113, Jasło 15, Stanisławów 9); w wierceniu 229 otworów (Drohobycz 198, Jasło 67, Stanisławów 34). Nadto 59 szybów znajdujących się w wierceniu produkowało równocześnie ropę.

Z ogólnej produkcji ropy w Małopolsce, wynoszącej 35.908 cystern, przypada na markę „Standard“ (borysławsko - tustanowicka) 28.027 cyst. (78.05 proc. zaś na ropę specjalnych gatunków 7.881 cyst. (21.950 proc.). Stosunek procentowy manka z powodu zanieczyszczenia wynosił 11.95 proc., zaś ilość ropy, zużytej na opał na kopalniach 3 proc. Produkcja czysta wynosiła zatem 30.520 cystern.

Z kolei.

Ministerjum kolei podaje następujące dane o dokonanych przewozach na kolejach polskich w ciągu sierpnia 1923 r. w zestawieniu z przewozami w sierpniu 1922 i 1921 r. Dane te wykazują średnie liczby wagonów za dzień kalendarzowy, a mianowicie:

1923r. 1922r. 1921r.

	1923r.	1922r.	1921r.
Ogółem przewieziono średnio dziennie a mianowicie . . .	11029	10353	8006
I. Naładowanych na własnych stacjach . . .	8119	7615	0196
II. Przyjętych z zagranicy dla Polski . . .	2046	1837	730
III. Tranzytowych przez Polskę . . .	864	900	1150
Kategoria I zawiera ładunki:			
Wojskowe . . .	336	337	664
Kolejowe . . .	1003	766	523
Węgiel Dąbrowski	1296	1407	813
" Krakowski	351	268	236
" pozostały krajowy . . .	61	51	—
Drzewo opałowe . . .	410	350	414
" kopalniane . . .	190	101	53
Surowce hutnicze . . .	85	108	86
Ładunki przemysłowe . . .	1096	894	545
Ropa i przetwory naftowe . . .	208	212	207
Sól kuchenna . . .	83	70	50
Aprowizacja i relucyjne . . .	891	965	1043
Wywóz przez Gdańsk	117	90	77
" przez inne punkty graniczne . . .	467	623	105
Pozostałe wyżej niewyszczególnione . . .	1525	1664	1308
Kategoria II zawiera ładunki:			
Węgiel z zagl. Ciesz. . .	12	21	23
" " G. Śląsk. . .	1491	1068	350
Przywóz przez Gdańsk	180	210	127
" " inne punkty graniczne . . .	363	539	280

Ograniczenie kredytów w P. K. K. P.

Ze źródeł miarodajnych dowiadujemy się, że ograniczenia kredytów, stosowane obecnie przez P. K. K. P. nie dotyczą kredytów, udzielanych bezpośrednio na potrzeby przemysłu, ani też kredytów, udzielanych bankom na pokrywanie zobowiązań wobec przemysłu. Ograniczono kredyty tylko tym bankom, które nie przedstawiały P. K. K. P. wykazów walut i papierów wartościowych. Ograniczone więc zostały tylko kredyty, służące mające do celów spekulacyjnych. Szczególnie zaznaczyć należy, że nie ograniczono zupełnie kredytów, udzielanych współdzielniom i bankom ludowym.

Zastępstwo P. K. K. P. w Tomaszowie Mazowieckim.

Z dniem 15 października otwarto w Tomaszowie Mazowieckim zastępstwo Polskiej Krajowej Kasy Pożyczkowej, podlegające oddzia-

łowi piotrkowskiemu. Prowadzenie agend zastępstwa powierzono tomaszowskiemu oddziałowi Banku Handlowego w Warszawie.

Nowe warunki kredytów P. K. O.

P. K. O. przeprowadziła częściową waloryzację udzielanych kredytów. Wydane przez P. K. O. kredyty są obliczane w 50 proc. według kursu urzędowego franka złotego, notowanego w cedule warszawskiej. Połowa sumy udzielonego kredytu zwrotna jest przeto według kursu franka złotego w dniu płatności, druga zaś połowa w markach polskich. Od części markowej lokaty pobiera P. K. O. odsetki i prowizję według norm dotychczasowych, od części waloryzowanej pobierane są odsetki w ilości 6 proc., bez żadnych dodatkowych opłat.

Kredyty gospodarcze P. K. O.

Komitet-dyrekcyjny poczt. Kasy oszczędności na ostatniem posiedzeniu przyznał dalsze kredyty gospodarcze w sumie 34.500 milj. mk. Przedstawiono podane kredyty na sumę 40.960 milj. mk., z czego uwzględniono 84 proc. Z kredytów przyznanych przypadło na przemysł rolny 6.800 mk., górniczy — 1.200, mineralny 85, hutniczy 100, maszynowy 1.800, chemiczny 5.250, drzewny 800, spożywczy 8.040, konfekcyjny 25 i poligraficzny 1500 milj. mk.

Spółdzielniom przyznano 5.020 mili., na cele komunalne 2.260 mk., na cele oświatowe 1.000 i różne — 650 milionów marek.

Złoto austriackie dla Polski.

Na mocy uchwały likwidatorów b. banku austriacko-węgierskiego w Wiedniu, rząd polski otrzymał dalszą ratę swego udziału w zlocie byłego banku austriacko-węgierskiego. Rata ta wynosi 500 000 austriacko-węgierskich koron złotych, która to suma odpowiada obecnie kwocie 36 i pół milijarda marek polskich.



DRUKARNIA TECHNICZNA

SPÓŁKA AKCYJNA

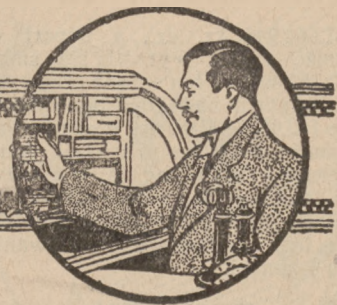
WARSZAWA—CZACKIEGO 3/5. TEL. 14-67

WYKONYWA WSZELKIE ROBOTY WCHODZĄCE W ZAKRES DRUKARSTWA

SKŁADANIE NA LINOTYPACH



Kronika Zagraniczna.



AMERYKA.

Wielki krzysz przemwstwu nafcianego.

Przemysł nafciany w Stanach Zjednoczonych przechodzi obecnie jeden z najgroźniejszych kryzysów. Odkrycie nowych przebogatych terenów naftowych w Kalifornii zwichnęło w tym roku zupełnie równowagę między produkcją a konsumpcją nafty i jej wszelkich przetworów..

Celem usunięcia nadprodukcji sfery kierownicze największego koncernu nafcianego. „Standard Oil“ noszą się z myślą obniżenia cen do poziomu regulowanego normalnie prawem podaży i popytu. Jeśliby „Standard Oil“ miał dotrzymać swoich zapowiedzi szeregom niezależnych od koncernu przedsiębiorców grozi nieuniknione bankructwo. Należy tu zacytować takie „potęgę nafciane“ jak Sinclair'a, Skelley'a, Philips'a, Cosden'a i szereg innych.

Radykalne posunięcie „Standard Oil'u“ doprowadzi niechybnie do groźnego przełomu, o trudno nawet obliczalnych przestępstwach, lecz z drugiej strony uzdrowi niepewną sytuację, w której od szeregu miesięcy dusi się amerykański przemysł nafciany.

W każdym razie pewnym jest, że wybuch kryzysu nafcianego w Ameryce nie pozostanie bez wpływu na europejskie rynki.

Wielkie zakupy niemieckie w Ameryce.

Wielkie zakupy niemieckie w Ameryce zwróciły na siebie uwagę amerykańskich sfer finansowych. Osiągnęły one w sierpniu r. b. wartość 23.260.400 dolar., podczas gdy w sierpniu 1913 r. wartość amerykańskiego wywozu do Niemiec wynosił tylko 21.000.200 dolarów. Jeżeli się weźmie nawet pod uwagę 50% zwwyżkę cen od czasu wojny, przeto nie mniej sfery finansowe amerykańskie okazują wielkie zainteresowanie, w jaki sposób Niemcy mogą obecnie wykonywać tak znaczne płatności. Wartość zakupów niemieckich w Ameryce w czasie pierwszych ośmiu miesięcy 1923 r. ceniona jest na 191.995.000 dolarów.

ANGLIA.

Stan gospodarczy Anglii.

Według ostatnich danych mini-

sterjum pracy liczba bezrobotnych wynosiła w dniu 20-ym sierpnia r. b. 1.223.300 osób, czyli o 320.000 więcej, niż w końcu lipca. W zeszłym roku liczba bezrobotnych zmniejszyła się w ciągu miesiący letnich, w roku bieżącym jednak to nie nastąpiło. Przemysł bawełniany pracuje w granicach 60—65% norm ogólnych, a przedalnie, opierające się na bawełnie amerykańskiej, są w położeniu prawie że beznadziejnym. W przemyśle wełnianym pracują obecnie tylko trzy dni w tygodniu. Konkurencja wyrobów francuskich, belgijskich i niemieckich na wewnętrznym rynku angielskim daje się bardzo odczuwać. Konjunktury na rynku żelaznym i stalowym są niepewne: i w tej branży konkurencja wyrobów belgijskich ciąży jeszcze na rynku wewnętrznym. Począwszy od czerwca zauważyć się daje powolne zmniejszanie się popytu europejskiego na węgiel angielski. Wobec tego ceny węgla nie mogły się utrzymać na poprzedniej wysokości i musiały być odpowiednio niższe. Wywóz węgla do Niemiec napotyka trudności techniczne, związane z wyladowaniem statków; inne kraje kontynentalne kupują obecnie tylko z dnia na dzień, wskutek czego zapasy węgla w Anglii zwiększają się i kopalnie niebawem pracować będą ze stratą.

Wwóz i wywóz angielski.

Według danych ministerstwa handlu za miesiąc wrzesień wwóz do Anglii wynosił 83 milj. funt. szt., wywóz zaś 65 milj. funtów szt. w porównaniu z sierpniem wwóz zwiększył się o 5 milj. funtów szterlingów, wywóz zaś zwiększył się o 4 milj. funtów szterlingów.

WŁOCHY.

Budowa wielkich zbiorników naftowych w porcie trjesteńskim.

W traktacie handlowym włosko-austriackim, zawartym na wiosnę r. b., mieszczą się specjalne postanowienia, przynajmniej Austrii pewną przestrzeń w naftowym porcie trjesteńskim San-Saba na potrzeby austriackiego przemysłu naftowego. Starania rafinerji austriackich o uzyskanie koncesji na odnośnej przestrzeni portu rozbiły się początkowo o silny opór zarówno ze strony zainteresowanych sfer włoskich, jak również ze strony rafinerji amerykańskich.

Na skutek przyjaznego stanowiska rządu włoskiego udało się usunąć ostatnie przeszkody, tak, że wkrótce zrealizowany zostanie projekt budowy wielkich zbiorników naftowych w Trjeście na użytek austriackiego przemysłu naftowego. Koncesję na budowę zbiorników uzyskało Tow. Akcyjne Florisdorfskiej Rafinerji Olejów Mineralnych (obok Wiednia). Czynniki zainteresowane mają nadzieję, że budowa tych zbiorników umożliwi sprowadzanie ropy i przetworów naftowych do Austrii via Trjest.

Port trjesteński ze względu na dogodności komunikacyjne i taryfowe istotnie służyć może jako port dla transportów ropnych i naftowych, pochodzących z okolic morza Czarnego, Persji, Indji holenderskich i Ameryki.

Koncesja udzielona została wspomnianej rafinerji na lat 40 i obejmuje powierzchnię 5.000 metrów kwadratowych pod budowę zbiorników, które mają zapewnić połączenie kolejowe z terenem dojazdowym w porcie na linii S. Saba—Trjest—S. Andrea... Budowa potrwa przypuszczalnie jeden rok i obejmie zmontowanie 4 zbiorników ogólnej pojemności 10.000 tonn; nadto założenie tłoczni oraz rurociągów.

CZECHOSŁOWACIA.

Z życia gospodarczego Czechosłowacji.

„Prager Presse“ dowiaduje się ze źródeł wiarogodnych, że koncern Stinnesa dąży do opanowania przemysłu porcelanowego i fajansowego oraz wytwórni instrumentów muzycznych w Czechach zachodnich. Według wiadomości, pochodzących od centralnego związku cukrowni czechosłowackich, tegoroczny zbiór buraków dosięga cyfry 45,5 milionów kwintali, przewyższając urodzaj roku ubiegłego przeszło o 13%. Tegoroczna produkcja cukru wyniesie zatem 8.300.000 kwintali dając w stosunku do ubiegłej kampanji nadwyżkę jednego miliona kwintali. Czechosłowacki urząd statystyczny ogłasza dane o bilansie handlu zagranicznego republiki Czechosłowackiej w sierpniu r. b. Według tych danych export czechosłowacki w tym miesiącu miał wartość

981.664.946 kr. cz., a import w tymże czasie wyraził się sumą 800.759.091. W ten sposób przewyżka eksportu nad importem równa się 180.905.855 kr. cz. Według wiadomości otrzymanych przez ministerstwo spraw zagran. w Słowacji, odkryto nowe pokłady węgla kamiennego. Na praskiej giełdzie ma być wprowadzone notowanie lnu i konopi.

UGOSŁAWIA.

Kryzys pieniężny w Jugosławii.

W dalszym ciągu trwa w Jugosławii kryzys pieniężny. Narodna Banka w dalszym ciągu nie zamierza powiększyć obiegu banknotów. Pożyczka dolarowa państwa poza pierwszą, dawno już skonstruowaną ratą, nie przynosi na razie żadnych wpływów. Na rzecz tej pożyczki przemysł obciążony jest od 20 do 30%. W związku z tem życie gospodarcze doznało w swym rozwoju pewnego zahamowania. Posiadacze pieniędzy rzadko inwestują je w produkcyjne przedsiębiorstwa, lecz używają na transakcje spekulacyjne. Jak donosi „Correspondenz der Boricute aus des neuen Städten“, brak gotówki w znacznym stopniu jest skutkiem finansowej polityki rządu, który mimo stabilizowanej waluty i mimo, że obieg banknotów jest stosunkowo mniejszy, niż przed wojną, wzbrania się podwyższać emisję banknotów. Prócz tego wkrótce zaczną obowiązywać podwyższone od 2 do 5 razy podatki. Od 15 września obowiązuje także podwyższona taryfa towarowa. Wynikiem tego stanu rzeczy jest nadmierne wzrastanie w cenie wszelkich wartości realnych, co hamuje produkcję i zmniejsza pewność rynku pieniężnego.

FRANCJA.

Europejski Ford.

Francuska fabryka automobili „Citroen“ wyrabia dziennie 125 samochodów, czyli na cztery minuty przypada automobil. W przeciągu

roku ostatniego produkcja wynosiła 37.500 samochodów.

W Paryżu obchodzone uroczyscie dwudziestopięciolecie przemysłu automobilowego.

ROSJA SOWIECKA.

Życie gospodarcze w Rosji.

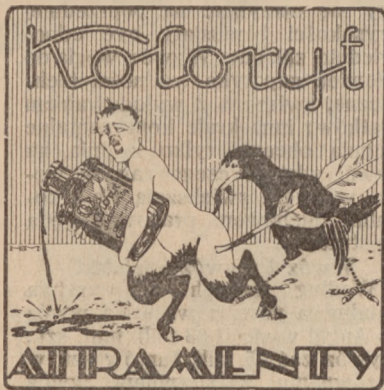
W końcu z. m. w Rosji zorganizowano pierwszy po wojnie raid automobilowy z udziałem samochodów firm zagranicznych, w większości niemieckich. Raid rozpoczął się dnia 16 września w Moskwie paradą automobili na placu Czerwonym. Marszruta raidu wynosiła przeszło 1.600 wiorst i obejmowała 10 guberni. Naogół maszyny wyrobu fabryk rosyjskich dały o wiele lepsze wyniki i wykazały większe przystosowanie do dróg rosyjskich, niż maszyny zagraniczne. Jeszcze w daleko większym stopniu wykazały to pneumatyki rosyjskie, z pośród wszystkich maszyn cudzoziemskich tylko jedna podczas drogi nie zmieniła pneumatyków, gdy z 18 maszyn rosyjskich—5 przez całą drogę nie tylko nie zmieniła, ale nawet nie reparowała pneumatyków. Raid zakończył się dnia 25 września przed pałacem Piotrowskim w Moskwie i według zdania fachowców dał bar-

dzo interesujące wyniki. Komunikują, że przemysłowcy niemieccy wydzierżwiają od wiosny zakłady rosyjsko-bałtyckie w Piotrogradzie w celu rozwinięcia w nich działu budowy samochodów. Zakłady te po wojnie wypuściły tylko 5 nowych maszyn. W raidzie wzięło udział 31 cudzoziemskich maszyn i 18 rosyjskich w tej liczbie pierwszy samochód, wypuszczony przez rosyjsko-bałtyckie zakłady w 1910 roku.

Wobec przeładowania nadziemnych linii tramwajowych zarząd m. Moskwy zdecydował rozpocząć budowę kolei podziemnych według projektów, opracowanych już w r. 1912. Koncesja na budowę ma być wydana cudzoziemcom. Budowa ma trwać 2—3 lata, pierwsza linia ma być przeprowadzona Magistrała — Łubianka — Arbat.

Urzędowe sprawozdanie „najwyższej rady gospodarstwa ludowego“ stwierdza, że do dnia 1-go stycznia 1923 r. 65% wszystkich wydzierżawionych przedsiębiorstw zostało objęte przez osoby prywatne. Jednocześnie podnoszą, że liczba przedsiębiorstw wydzierżawionych przez osoby prywatne zwiększa się stale, tak, że z końcem r. b. przewaga kapitałów prywatnych w przemyśle wydzierżawionym będzie zupełnie bezwzględna.

Według informacji urzędowych komisariatu komunikacji, wywóz węgla z zagłębia Donieckiego nie przewyższa w danej chwili ilości, niezbędnej dla utrzymania minimalnego ruchu na liniach kolejowych. Produkcja węgla zwiększyła się nieco w ostatnich dniach, lecz jest już zupełnie widocznym, że program produkcji oznaczony przez urząd centralny nie może być urzeczywistniony więcej, jak na 40%. Jak dawniej, trzustem węglowym braknie środków obrotowych, a co zatem idzie—i rąk roboczych, szczególnie robotników wykwalifikowanych. Robotnicy wolą pracować na roli, gdzie płace są znacznie wyższe, niż w przemyśle węglowym.



ZAKŁADY
PRZEMYSŁOWO-BUDOWLANE

„WESTRICH”
SPÓŁKA AKCYJNA

ZARZĄD: Warszawa, Nowowiejska Nr. 9.

Telefon 239-38 i 86-13.

□ □ ZAKŁADY w NOWYM DWORZE Ziemi Warszawskiej □ □

Adres telegraficzny: WESTRICHSKA WARSZAWA

Wykonują. wszelkie roboty i dostawy w zakresie budownictwa wchodzące

GAZETA GIELDOWA I LOSOWA



MARKA „RENTOWA“.

Niemcy, ten dawny kraj „ładu i bojaźni Bożej“, stały się siedliskiem największego fermentu i chaosu na kuli ziemskiej. Ponieważ waluta danego kraju jest wykładnikiem jego sprawności gospodarczej, przeto marka niemiecka stoczyła się na dno przepaści, niszcząc po drodze wszelkie podstawy życia ekonomicznego i społecznego.

Nie będziemy tu powtarzali znanych już objawów ostatecznego upadku marki niemieckiej. Jej obieg liczy się już na kwadryliony, giełdy skreślają markę niemiecką z ceduł urzędowych. Ale i wewnątrz kraju posługiwanie się taką walutą stało się niemożliwe, co uznał w całej pełni rząd niemiecki i obmyślił plan reformy, zatwierdzony już przez władzę prawodawczą. Musimy zatem poznać ten plan, pamiętając o tem, że Niemcy w naszym wywozie i przywozie zajmują pierwsze miejsce i, że, chociaż obrót handlowy z Niemcami odbywa się na podstawie kalkulacji w walutach wysokowartościowych dokładna znajomość wszelkich zmian w życiu gospodarczym tak poważnego naszego dostawcy i odbiorcy jest dla nas obowiązująca, bez względu na niepomyślny układ stosunków politycznych.

Postanowiona w Niemczech reforma walutowa polegać będzie na tem, że obecna, papierowa marka pozostanie wprawdzie ustawowym znakiem płatniczym, ale obok niej wprowadzona będzie do obiegu „marka rentowa“, która, zdaniem rządu niemieckiego, posiadać będzie wartość stałą. Te marki „rentowe“ wypuszczać będzie „bank rentowy“, mający być wkrótce powołanym do ży-

cia przez niemieckie koła gospodarcze. Kapitał tego banku wynosić ma 3, 2 miliony marek „rentowych“, równych złotej marce (?). Kapitał ten wpłacony będzie w połowie przez rolnictwo, w drugiej połowie przez przemysł, rzemiosła i banki. Kapitał zakładowy zebrany będzie zapomocą hipotecznego obciążenia uprawnej ziemi w państwie niemieckim, jakoteż innych warsztatów wytwórczych. Te wierzytelności hipoteczne oprocentowane będą na 6%. Na podkład tych wierzytelności bank rentowy wystawi obligacje (rentę), opiewające na 500 marek złotych, lub wielokrotną sumę tej kwoty, i oprocentowane na 5%. I znów na podkład tych obligacji wypuszczone będą banknoty „rentowe“, czyli „marki rentowe“, które przyjmowane będą przez wszystkie kasy publiczne, jako ustawowe znaki płatnicze.

Czynności banku rentowego polegać będą, między innymi na tem, że ma on przede wszystkim udzielić państwu i na cele prywatno-gospodarcze kredytu w sumie po 1,2 miljarda marek rentowych. Stosunki nowego banku rozwijać się będą niezależnie z państwem niemieckim i z Bankiem Rzeszy Niemieckiej. Tytułem zaliczki, bank rentowy udzieli państwu kredytu bezprocentowego w sumie 300 milionów marek rentowych.

Niezwłocznie po rozpoczęciu emisji marek (banknotów) rentowych, które publiczność może w każdej chwili wymieniać na obligacje rentowe — ustać ma dyskontowanie weksli skarbowych przez Bank Rzeszy — innymi słowy, skończyć się ma emisja niepokrytych

pieniędzy papierowych. Ale dotychczas wypuszczone i pozostające w obiegu marki papierowe zachowują nadal swoją siłę płatniczą i ulegać będą, jak dotychczas, zmianom kursowym, zależnie od podaży i popytu na giełdach. Tym sposobem między marką rentową, a papierową, wytworzy się stosunek, oparty nie na reglementacji, lecz na wolnej wymianie.

Ale na tem nie kończą się jeszcze niemieckie reformy walutowe. Ponieważ niemiecka „pożyczka złota“ rozpowszechniła się wśród społeczeństwa i ma znaczenie jakgdyby „dewizy wewnętrznej“, przeto rząd zamierza wypuścić mniejsze odcinki tej pożyczki o wartości niższej od dolara. Ale i tu jeszcze

nie koniec. Jak zapewniają autorzy projektu — jestto tylko zarządzenie przejściowe. Ostatnim okresem będzie powrót do złotej marki i złotej waluty. Terminu powrotu tej złotej ery projektodawcy nie określają.

Zdawałoby się, że projekty powyższe utkane są z przędzy, w której fantazja oplata się koło świadomego „bluffu“. Przykład Moskwy jest tu aż nadto widoczny. Otrzymałoby się jednak przed kilku dniami telegramy z Berlina świadczą, że jestto rzeczywistość, gdyż „bank rentowy“ jest już powołany do życia. Wobec tego zaczekać wypadnie czy i o ile spełnią się iluzje reformatorów waluty niemieckiej.

T. W.

STAN RYNKU W GDANSKU.

W drugiej połowie października katastrofa marki niemieckiej wywołała niesłychany kryzys handlowy także w Gdańsku, gdzie wprowadzono „ceny złote“. Jednakże kupcy gdańscy, kalkulujący podług dolara, ustanawiają ceny przewyższające dwukrotnie istotną wartość towaru obliczoną w dolarach.

Z tego powodu zmniejszył się, znacznie wywóz towarów z Gdańska do Polski.

Przy wystawianiu rachunków odrzuca się w Gdańsku zupełnie pierwsze trzy zera, a wszyscy już wiedzą, że jednostka liczbowa zaczyna się od tysiąca. Obecnie zaś sprawa posuwa się dalej, bo zaczynają odrzucać dalsze 3 zera i najważniejszą jednostką będzie milion. Wchodzi wreszcie na porządek dzienny „gulden“ gdański.

W branży drzewnej eksport do Anglii ustał prawie zupełnie. Kupcy z tej branży są mocno zakłopotani. Narzekają na brak gotówki i znaczne koszty składowe towaru leżącego, co zmusza ich do konkurowania cenami. W całych Niemczech zresztą trwa także kryzys w handlu drzewem. Tranzakcje są znikome szczególnie drzewem kantowem. Natomiast ożył handel pokładami kolejowemi; poszukiwane są pruskie i saskie pierwszej klasy. Ceny kalkulują się w złocie lub funtach angielskich.

W kolonialnej branży panuje też wielki kryzys. Kupcy tłumaczą go tem, że Polska nie może teraz płacić tak wysokich cen, a poza tem Polse już nie są tak bardzo potrzebne ani amerykańska mąka, ani ryż, bo w Polsce jest dosyć krajowych artykułów spożywczych.

Na herbatę też niema popytu w Gdańsku, mimo że ona jest tu tańsza, niż na innych rynkach, zwłaszcza, że ostatnie notowania w Londynie zaznaczyły pewną zwyżkę cen herбаты „Ceylon“ i „Indjan“.

Kawa, szczególnie „Rio“ i „Santos“ ujawnia mocniejszą tendencję, ponieważ nadeszła wiadomość, że znaczna część kawy przyszłego zbioru zmarzła w polu. Ceny w Gdańsku były około 20-go października następujące: „Rio“, typ VII płynący towar na Gdańsk w tym miesiącu, starego zbioru — 52 szylingi, na listopad — 51 szyl., „Santos“ good, ładunek na październik — 64 szyl., szyl., a „Santos“ superior — 66. Ceny za 50 klio cif Gdańsk.

W Gdańsku na olej jest słaby popyt. Lniany — 51 guldenów, rzepakowy — 42 funt. szterl., a kokosowy — 51½ guld. Kakao surowe — 32 do 33 szylingów. Ryż Burma — 41,6 szyl. „Bruhl“ — 11,3 szt. Smalec amerykański — 32¼ dolara.

Wyroby tytoniowe be zmiany. Hurtownicy gdańscy narzekają, że fabrykanci polscy nie regulują inkasa. Utrudniny handel z Polską zmusza do odsyłania z powrotem towaru do Niemiec i Anglii, gdzie warunki są bardziej sprzyjające.

W branży kosmetycznej panuje kryzys i chaos. Z Niemiec niepodobna sprowadzać kosmetyki, bo fabrykanci bezustannie podwyższają ceny, ponieważ jednocześnie nastąpiła zwyżka taryfy celnej, stało się niemożliwym wysyłanie obecnie kosmetyki do Polski, na czem cierpi przedewszystkiem Gdańsk.

Słowem, stan rynku w Gdańsku nie jest wesoły.

J.

KRONIKA AKCYJNA



SPÓŁKI NOWOPOWSTAJĄCE

Towarzystwo Handlowo-Przemysłowe „Placówka”. Siedziba w Warszawie. Kapitał zakładowy mk. 200 milionów, podzielonych na 10.000 akcji po mk. 20.000 wart. nom. Założyciele: dr. Feliks Rostkowski, inż. Władysław Weitzko, inż. Wacław Bańkowski i dr. Stefan Maczyński.

„Buko” Sp. Akc. dla Handlu i Przemysłu w Bielsku. Siedziba w Bielsku. Kapitał zakładowy mk. 700 milionów, podzielonych na 70000 akcji po mk. 10.000 wart. nom. Założyciele: „Buko” Polskie Tow. Handlowe Sp. z ogr. odp., dr. Jan Michejda i ksiądz Roman Sułkowski.

Kapiele Morskie na Helu. Siedziba w Warszawie. Kapitał zakładowy mk. 500 milionów, podzielonych na 50000 akcji (20000 imiennych, uprzywilejowanych i 30000 na okaziciela) po mk. 10.000 wart. nom. Założyciele: Witold Kleniewski, Karol Szlenkier, Witold Małkiewicz i Janusz Szwajcer.

Powszechne Towarzystwo Handlowo-Przemysłowe, dawniej F. Greenwood. Siedziba w Łodzi. Kapitał zakładowy mk. 200 milionów, podzielonych na 20.000 akcji po mk. 10.000 wart. nom. Założyciele: Fred Greenwood S-ior, Fred wood J-ior i Stephan A. Greenwood.

Krakowska Spółka Wydawnicza. Siedziba w Krakowie. Kapitał zakładowy mk. 200 milionów, podzielonych na 20.000 akcji po mk. 10.000 wartości nom. Założyciele: Szczepan hr. Tarnowski, Władysław hr. Bobrowski, prof. dr. Tadeusz Sinko, prof. dr. Wład. Leopold Jaworski, prof. dr. Stanisław Estreicher, dr. Adam Muszyński, Spółka Rolniczo-przemysłowa w

Krakowie i Krakowska Spółka Wydawnicza Sp. z ogr. odp.

Towarzystwo Przemysłowo-Leśne „Rokitno”. Siedziba w Warszawie. Kapitał zakładowy mk. 400 milionów, podzielonych na 40.000 akcji po mk. 10.000 wart. nom. Założyciele: Oskar Berezowski, Jan Jankowski i Karol Łoloczko.

Zakłady Przemysłowe Młyn i Tartak Parowy „Piaski” w Lublinie. Siedziba w Lublinie. Kapitał zakładowy mk. 300 milionów, podzielonych na 30.000 akcji po mk. 10.000 wart. nom. Założyciele: Moser Erlich, Izaak Słodnickin i Benecjan Szpiro.

Spółka Przemysłowa Handlowa Właścicieli Nieruchomości m. st. Warszawy. Siedziba w Warszawie. Kapitał zakładowy mk. 200 milionów, podzielonych na 20.000 akcji imiennych po mk. 10.000 wart. nom. Założyciele: Jan Löhke, Maurycy Karstens, Bolesław Milkowski, Władysław Zawadzki, dr. Piotr Pregowski, Czesław Rebalowski, Michał Kossowski, Hilary Jeżewski, Michał Krakowski, Eugeniusz Rafalski i Tadeusz Świerczyński.

Przemysł Bawełniany „Bławat Łódzki”. Siedziba w Łodzi. Kapitał zakładowy mk. 300 milionów, podzielonych na 30.000 akcji po mk. 10.000 wart. nom. Założyciele: Naftal i Joel Silberszpicowicze oraz Polski Bank Przemysłowy.

Przemysł Włókienniczy „Herman Faust i S-ka”. Siedziba w Łodzi. Kapitał zakładowy mk. 250 milionów, podzielonych na 5000 akcji po mk. 50.000 wart. nom.

Założyciele: Herman i Samuel Faustowie oraz Maurycy Gliksmann.

Towarzystwo Handlowo-Przemysłowe „Wiks”. Siedziba w Warszawie. Kapitał zakładowy mk. 500 milionów, podzielonych na 30.000 akcji po mk. 10.000 wart. nom. Założyciele: Moszek-Wolf Warzyński, Izaak-Szlama Kulik i Moszek-Bejnus Szulman.

Nadprośniańska Fabryka Wag i Maszyn w Kaliszu. Siedziba w Kaliszu. Kapitał zakładowy mk. 200 milionów, podzielonych na 20.000 akcji po mk. 10.000 wart. nom. Założyciele: Jan Michalski, Józef Bronikowski, Feliks Karśnicki i Bank Ziemi Kaliskiej.

Towarzystwo Handlowe „Wit”. Siedziba w Łodzi. Kapitał zakładowy mk. jeden miliard, podzielony na 10.000 akcji po mk. 100.000 wart. nom. Założyciele: Karol-Teodor Buhle, Dawid Góralski, Franciszek Fiszer, Antoni Lipiński, Alfons Sewern, Paweł Szule, Jan Sztüldt i dr. Edward Walfisz.

Przemysł Baweniany „Adam Osser”. Siedziba w Łodzi. Kapitał zakładowy mk. 600 milionów, wart. nom. Założyciele: Adam Mina i Stefan Osserowie, Karol Hertz, Mieczysław Neufeld i Jakob Epstein.

„Elin” Spółka Akcyjna dla Przemysłu Elektrycznego. Siedziba w Krakowie. Kapitał zakładowy mk. 10.000 akcji po mk. 10.000 wart. nom. Założyciele: „Elin” Sp. Akc. dla przemysłu elektrycznego w Wiedniu i Adolf - Włodzimierz Schleyen.

Towarzystwo Materiałów Budowlanych „Cersz”. Siedziba w Warszawie. Kapitał zakładowy mk. 200 milionów, podzielonych na 20.000 akcji po mk. 10.000 wart. nom. Założyciele: Symcha Celnik, Nae Reichert i Samuel Szwajcer.

BELGIJSKA SPÓŁKA AKCYJNA

Warszawskiej Fabryki Drutu, Sztzyftów i Gwoździ

Adres dla listów: Warszawa, ul. Sienkiewicza № 2. Fabryka: Praga, Objazdowa № 1.

Telefon № 6-81. Adres telegr.: WARSZAWA-OTLET

Fabryka wyrabia:

Drut żelazny jasny, żarzony, cynkowy, telefoniczny i telegraficzny, odpowiadający warunkom technicznym Min. Pocht i Telegrafów, drut stalowy do wyrobu lin i sprężyn, drut kolczasty, skoble do drutu kolczastego, nćiki i łańcuchy, wszelkiego rodzaju gwoździe i sztyfty.

KRONIKA AKCYJNA



SPÓŁKI POWIĘKSZAJĄCE KAPITAŁ ZAKŁADOWY

„Keram“ Sp. Akc. dla Wyróbów Ceramicznych we Lwowie — o mk. 250 milionów, czyli do mk. 300 milionów drogą wypuszczenia 250 tysięcy akcji II em. po mk. 1000 wart. nom. Pierwszeństwo do nabycia 120 tysięcy akcji II em. służy właścicielom akcji I em. w stosunku do ilości posiadanych akcji po cenie emisyjnej mk. 1250. Pozostałe 130 tysięcy akcji II em. zostanie przydzielone Grodeckiej Parowej Fabryce Cegieł i Dachówek, Sp. z ogr. odp. w Gródku Jagiellońskim.

Sp. Akc. Warszawskiej Odlewni i Fabryk Maszyn „Metallum“ — o mk. 190, czyli do mk. 200 milionów drogą wypuszczenia 190 tysięcy akcji III em. po mk. 1000 wart. nom. Pierwszeństwo do nabycia akcji III em. służy właścicielom akcji I i II em. w stosunku 19 nowych na 1 dawną akcję po cenie emisyjnej mk. 1250.

Fabryka Maszyn i Kociarnia „Moc“, dawniej Bystydzieński i Sopoćko — o mk. 240 milionów, czyli do mk. 260 milionów drogą przeszacowania wartości majątku Spółki, wskutek czego akcjonariusze otrzymają bezpłatnie dwanaście akcji na każdą dotychczasową akcję po mk. 1000 wart. nom.; — o dalsze mk. 20 milionów, czyli do mk. 280 milionów drogą wypuszczenia 20 tysięcy akcji II em. po mk. 1000 wart. nom. Pierwszeństwo do nabycia akcji II em. służy właścicielom akcji I em. w stosunku do ilości posiadanych akcji po cenie emisyjnej, określonej przez Zarząd Spółki.

Bank dla Handlu i Przemysłu w Warszawie — o mk. 588.800.000, czyli do mk. 3.840.000.000 drogą przelania mk. 588.800.000 z zysków za 1922 r. do kapitału zakładowego wskutek czego akcje po mk. 540 będą przestemplowane na mk. 1000 wart. nom.; — o dalsze tak 640 milionów drogą przelania tej sumy również z zysków za 1922 r. do kapitału zakładowego, wskutek czego akcjonariusze otrzymają bezpłatnie na każde dwie akcje jedną nową X em. po mk. 1000 wart. nom.; — o dalsze o mk. 1.920.000.000, czyli do mk. 3.840.000.000 drogą wypuszczenia 1.920.000 akcji XI em. po mk. 1000 wart. nom. Pierwszeństwo do nabycia akcji XI em. służy akcjonariuszom wszyst-

ku jednej nowej na jedną dawną po cenie emisyjnej mk. 2200.

„Mikuliczyn“ Zakłady dla Przemysłu Drzewnego — mk. 150 milionów, czyli do mk. 300 milionów drogą wypuszczenia 150 tysięcy akcji II em. po mk. 1000 wart. nom. Pierwszeństwo do nabycia akcji II em. służy właścicielom akcji I em. w stosunku do ilości posiadanych akcji po cenie emisyjnej nie niższej od ceny emisyjnej.

Towarz. Ubezpieczeń „Polonia“ w Warszawie — mk. 20 milionów, czyli do mk. 40 milionów drogą wypuszczenia 20 tysięcy akcji IV em. po mk. 1000 wart. nom. Pierwszeństwo do nabycia akcji IV służy dotychczasowym akcjonariuszom w stosunku jednej nowej na jedną dawną akcję po cenie emisyjnej mk. 2100.

Wotyński Syndykat Handlowo-Rolniczy — o mk. 250 milionów, czyli do mk. 500 milionów drogą wypuszczenia 25 tysięcy akcji II em. po mk. 10.000 wart. nom. Pierwszeństwo do nabycia akcji II em. służy właścicielom akcji I em. w stosunku do ilości posiadanych akcji po cenie emisyjnej mk. 12.500.

„Atlas“ Akc. i Sp. Kartograficzna i Wydawnicza we Lwowie — o mk. 60 milionów, czyli do mk. 100 milionów drogą wypuszczenia 60 tysięcy akcji II em. po mk. 1000 wart. nom. Pierwszeństwo do nabycia akcji II em. służy właścicielom akcji I em. w stosunku trzech nowych na dwie akcje dawne.

Warszawskie Towarzystwo Fabryk Wyróbów Metalowych i Emalowanych „Wulkan“ — o mk. 615.600.000, czyli do marek 769.500.000 drogą przewalutowania książkowej wartości majątku Spółki, wskutek czego akcjonariusze otrzymają bezpłatnie na każdą dotychczasową akcję trzy nowe akcje na okaziciela i jedna imienna — uprzywilejowana po mk. 3000 wart. nom.

Hurtownia Włókiennicza „Ziemiol“ w Łodzi — o mk. 170 milionów, czyli do mk. 200 milionów drogą wypuszczenia 17.000 akcji II em. (3500 imiennych — uprzywilejowanych i 13.500 na okaziciela) po mk. 10.000 wart. nom.; a) 7115 akcji będą wydane po ce-

nie nominalnej akcjonariuszom-wierzycielom na pokrycie renty ceny szacunkowej za przyjęty od nich przez Spółkę majątek; b) 1000 akcji będą wydane po cenie nominalnej na pokrycie zobowiązań grupie osób, figurujących na rachunku wierzyteli litera A; c) 1000 akcji będą przydzielone wymienionej w punkcie 2-im grupie osób po cenie emisyjnej mk. 11.500; d) 7500 akcji będą przydzielone akcjonariuszom I em. w stosunku pięciu nowych na każde dwie dawne akcje po cenie emisyjnej mk. 11.500; e) pozostałe zaś 385 akcji II em. będą przydzielone według uznania Rady i Zarządu, ewentualnie sprzedane przez zapisy publiczne po cenie nie niższej mk. 11.500 za akcję.

Polski Syndykat Ogrodniczy — o mk. 120 milionów, czyli do mk. 300 milionów drogą wypuszczenia 24.000 akcji V em. (60%) imiennych i 40% na okaziciela) po mk. 5000 wart. nom. Pierwszeństwo do nabycia akcji V em. służy dotychczasowym akcjonariuszom w stosunku do ilości posiadanych akcji po cenie emisyjnej za akcję imienną mk. 7000 i za akcję na okaziciela — mk. 7500.

Centrala Handlowa Powiatu Sieradzkiego — o mk. 400 milionów, czyli do mk. 600 milionów drogą wypuszczenia 40.000 akcji II em. po mk. 10.000 wart. nom. Pierwszeństwo do nabycia akcji II em. służy właścicielom akcji I em. w stosunku do ilości posiadanych akcji po cenie emisyjnej mk. 11.000.

Sp. Akc. Polskiego Przemysłu Korkowego — o mk. 250 milionów, czyli do mk. 500 milionów drogą wypuszczenia 500 tysięcy akcji V em. po mk. 500 wart. nom. Pierwszeństwo do nabycia 125 tysięcy akcji V em. służy dotychczasowym akcjonariuszom w stosunku jednej nowej na każde cztery akcje dawnej po cenie emisyjnej mk. 750. Repartycji pozostałych 375 tysięcy akcji dokona Zarząd według swego uznania.

Polska Hurtownia Opalowa — o mk. 25 milionów, czyli do mk. 75 milionów drogą przelania do kapitału zakładowego mk. 25 milionów z zysków za rok 1922, wskutek czego akcjonariusze otrzymają na każde dwa kupony dywidendowe za rok 1922 jedną akcję nowej II em. za dopłatą mk. 100; — o dalsze mk. 50 milionów, czyli do mk. 125 milionów drogą wypuszczenia 50.000 akcji III em. po mk. 1000 kich poprzednich emisji w stosun-

wart. nom. Pierwszeństwo do nabycia akcji III em. służy właścicielom akcji I i II em. w stosunku jednej nowej na jedną dawną akcję po cenie emisyjnej mk. 1500.

Fabryka Maszyn i Odlewni.

Żelaza H. Mühsam — o mk. 30 milionów, czyli d o mk. 60 milionów drogą przelania do kapitału zakładowego mk. 30 milionów z zysków za 1922 r., wskutek czego akcjonariusze otrzymają bezpłatnie na każdą dotychczasową akcję I jedną nową akcję II em. po mk. 10.000 wart. nmo.; — o dalsze mk. 60 milionów, czyli do mk. 120 milionów drogą wypuszczenia 6000 akcji po mk. 10.000 wart. nom. Pierwszeństwo do nabycia akcji nowej emisji służy właścicielom akcji I em. w stosunku do ilości pomk. 11.500.

siadanych akcji po cenie emisyjnej

Sp. Akc. Przemysłu Elektrycznego

— o mk. 150 milionów, czyli do mk. 200 milionów drogą wypuszczenia 300 tysięcy akcji II em. po mk. 500 wart. nom. Pierwszeństwo do nabycia akcji II em. służy właścicielom akcji I em. w stosunku do ilości posiadanych akcji po cenie emisyjnej nie niższej od — nominalnej; — o dalsze mk. 150 milionów, czyli do mk. 350 milionów drogą wypuszczenia 300 tysięcy akcji III em. po mk. 500 wart. nom. Pierwszeństwo do nabycia akcji III em. służy właścicielom akcji I i II em. w stosunku jednej nowej na cztery dawne akcje po cenie emisyjnej mk. 6000. Reparty cji pozostałych 200 tysięcy akcji III em. dokona Rada Zawiadowcza według swego uznania i określi kurs emisyjny, który nie może być niższy od mk. 60.000.

Wielopolski, Dąbrowski i S-ka,

Kolej Waskotorowa Działocka

— o mk. 750 milionów, czyli do mk. 810 milionów drogą wypuszczenia 750 tysięcy akcji II em. po mk. 1000 wart. nom. Pierwszeństwo do nabycia akcji II em. służy właścicielom akcji I em. w stosunku do ilości posiadanych akcji po cenie emisyjnej mk. 1500.

Zgierzka Wełniana Maniaktura

— o mk. 240 milionów, czyli do mk. 300 milionów drogą wypuszczenia 24.000 akcji II em. po mk. 10.000 wart. nom. Akcje będą emitowane po cenie nominalnej i użyte na pokrycie reszty szacunku majątku wniesionego do Spółki przez uczestników b. Spółki pod firmą: Dom Handlowy H. Zilberblat i Synowie w Zgierzu.

Huta Szklana „Tłuszcz“

— o mk. 160 milionów, czyli do mk. 200 milionów drogą wypuszczenia 160 tysięcy akcji III em. po mk. 1000 wart. nom. Pierwszeństwo do nabycia akcji III em. służy właścicie-

lom akcji I i II em. w stosunku do ilości posiadanych akcji po cenie emisyjnej mk. 1100.

Belgijsko-Polskie Towarzystwo Handlowo - Przemysłowe „Bel-

pol“ — o mk. 150 milionów, czyli do mk. 300 milionów drogą wypuszczenia 300 tysięcy akcji V em. po mk. 500 wart. nom. Pierwszeństwo do nabycia akcji V em. służy dotychczasowym akcjonariuszom w stosunku do ilości posiadanych akcji po cenie emisyjnej mk. 6000.

„Gazolina“ — mk. 500 milionów, czyli do mk. 750 milionów drogą wypuszczenia 500 tysięcy akcji V em. (300 tysięcy imiennych i 200 tysięcy na okaziciela) po mk. 1000 wart. nom. Pierwszeństwo do nabycia 250 tysięcy akcji V imiennych służy dotychczasowym akcjonariuszom w stosunku do

ilości posiadanych akcji po cenie nominalnej, 50.000 akcji imiennych przeznaczają się dla pracowników Spółki, którzy pracują po nad rok oraz dla pracowników spółek pokrewnych (koncernu) po cenie nominalnej. Reparty cji pozostałych 200 tysięcy akcji na okaziciela dokona Rada Zawiadowcza wśród subskrybentów według listy złożonej do Ministerstwa Przemysłu i Handlu po cenie emisyjnej mk. 20.000.

Powszechny Bank Depozyto-

wy — o mk. 600 milionów, czyli do mk. 1.200.000.000 drogą wypuszczenia 600 tysięcy akcji VI em. po mk. 1000 wart. nom. Pierwszeństwo do nabycia akcji VI em. służy dotychczasowym akcjonariuszom w stosunku jednej nowej na jedną dawną akcję po cenie emisyjnej mk. 3000.

R Ó Ź N E.

Sp. Akc. Fabryk Chemicznych

„Radocha“ wypłaca dodatkową dywidendę za 1922 r. w wysokości mk. 3125 na każdej akcji.

Młyn Ziemiański w Starolece

wypłaca dywidendę za 1922/23 r. w wysokości 200% (5% dywidendy, 45% superdywidendy i 150% bonus).

Polskie Fabr. Maszyn i Wagonów

L. Zieleniewski zamieniaja dobrowolnie sześć akcji Fabryki Wagonów „Wagon“ w Ostrowie na jedną akcję własną. Termin wymiany upływa dnia 15 listopada r. b.

T. A. „Batory“ Fabryka Cygar

w Rawiczu wypłaca dywidendę za 1922/23 r. w wysokości 100%.

T. A. „Hurtownia Skór“ w Poznaniu

zamienia świadectwa tymczasowe na akcje oryginalne IV emisji.

Młyn Parowy w Gnieźnie

wypłaca dywidendę za 1922/23 r. w wysokości 60%.

Młyn Ziemiański zamienia świadectwa

tymczasowe na akcje oryginalne II em.

„Tkanina“ zamienia świadectwa

tymczasowe na akcje oryginalne V em.

Powszechny Bank Związkowy

w Polsce przeniósł siedzibę Banku z Krakowa do Lwowa.

Sp. Akc. „Eastern Company of

Transport and Insurance Limited z siedzibą w Londynie otrzymała zezwolenie odnośnych władz na działalność w Państwie Polskiem.

„Agrumaria“ Sp. Akc. Importo-

wo-Eksportowa wypłaca dywidendę w wysokości 50% t j. po mk. 2500 od akcji I, II i III em. oraz mk. 1250 od akcji IV em.

Polskie Zakłady Siemens wypłaca dywidendę z 1822—3 po mk. 625 od akcji.

Cukrownia „Chybie“ wypłaca dywidendę za 1922—3 r. po mk. 2000 od akcji.

Budowlane Tow. Akc. „Rika“ w Bydgoszczy wypłaca dywidendę za 1922 r. w wysokości 50%.

Akcje Tow. Akc. „Zakłady Chemiczne“ Poznań—Główne zostały dopuszczone do obrotów na Giełdzie Pieniężnej w Poznaniu.

Tow. Akc. „Plon“ dawn. Wolff

Schmul w Janowcu zamienia świadectwa tymczasowe na akcje oryginalne III em.

Polsko-Belgijskie Tow. Mechanicznej

Fabryki Szklania zamienia świadectwa tymczasowe.

Sp. Akc. Tomaszowskiej Manu-

faktury Józefów na świadectwa tymczasowe własnej Sp. Akc. Termin wymiany ewentualnie wypłata gotowizną upływa 31 grudnia r. b.

Syndykat Rolniczy Warszawski

zamienia świadectwa tymczasowe na akcje oryginalne III em.

Statut Giełdy Pieniężnej w Wil-

nie został zatwierdzony dnia 5 sierpnia r. b. przez pp. Ministrów Przemysłu i Handlu oraz Skarbu (Monitor Polski z 23.X 1923 r. Nr. 241).

Lubelska Fabryka Portland-Ce-

mentu „Firley“ zamienia świadectwa tymczasowe na akcje oryginalne V i VI em.

Fabryka Odzieży „Vestis“

wypłaca dywidendę za 1922—23 r. w wysokości mk. 250.

Akcje „Oikos“ Związkowe

Zakłady Przemysłu i Budownictwa Drzewnego zostały dopuszczone do obrotów na Giełdzie Pieniężnej w Warszawie.

**4% Państwowa Pożyczka**

Prem. z 1920 r.

(Miljonówka).

Ciągnięcie z dnia 13 października 1923 r.
Nr. 1.720.659.

Ciągnięcie z dnia 20 października 1923 r.
Nr. 4.496.756.

Ciągnięcie z dnia 27 października 1923 r.
Nr. 3.149.039.

Wypłata po mk. 1.000.000 natychmiast.

Węgierska Poż. Prem. Czerw. Krzyża z 1917 r.

Ciągnięcie z dnia 5 lipca 1923 r.

WYGRANE:

Po kor. 500.000. S. 63843 Nr. 2.

Po kor. 10.000. S. 18998 Nr. 9.

Po kor. 1000. S. 69870 Nr. 10, S. 75376
Nr. 9.

Po kor. 500. S. 2988 Nr. 8, S. 49865 Nr. 9,
S. 52501 Nr. 4, S. 80060 Nr. 2, S. 80101
Nr. 2, S. 96558 Nr. 3.

Po kor. 200. S. 805 Nr. 10, S. 22502 Nr. 3,
S. 28681 Nr. 1, S. 34898 Nr. 6, S. 35229,
Nr. 8, S. 40367 Nr. 9, S. 40680 Nr. 50,
S. 42437 Nr. 3, S. 59787 Nr. 10, S. 61195
Nr. 10, S. 78398 Nr. 3, S. 86598 Nr. 3,
S. 88877 Nr. 9, S. 90658 Nr. 8, S. 94995
Nr. 5, S. 96502 Nr. 6, S. 98211 Nr. 1, S. 99040
Nr. 6, S. 107826 Nr. 7, S. 109132 Nr. 8,
S. 110616 Nr. 6, S. 113305 Nr. 10, S. 113727
Nr. 9, S. 116802 Nr. 1, S. 117733 Nr. 5.

Wypłata od dnia 5 października 1923 r.

Polska Fabryka Telefonów S. A.

W początku roku ubiegłego powstała w Warszawie z połączeniem firmy „Krzem“ i warsztatów elektro-technicznych „B-cia Dąbrowscy“ firma „Polska Fabryka Telefonów Sp. z ogr. odp.

W celu rozszerzenia działalności w dniu 20 października r. b. Spółka przeszła na S-ka Akc. z kapitałem zakładowym Mkp. 750.000.000.

Spółka licząc się z olbrzymim rozwojem radiotelefonii radiotelegrafii zorganizowała własne bogato wyposażone laboratorium radiotechniczne, aby masowo je fabrykować zarówno na potrzeby kraju jak i na eksport.

Dyr. zarządzającym został wybrany p. Stefan Katelbach, zastępcą Władysław Rayzacher.

Na dyrektora technicznego powołano p. Inż. Adama Dąbrowskiego.

Bezprocentowa**Węgierska Hypoteczna Pożyczka Premjowa**

Ciągnięcie w dniu 25 lipca 1923 r.

WYGRANE.

Po kor. 150000 S 200 Nr. 91 B.

Po kor. 15000 S 200 Nr. 91 A.

Po kor. 5000 S 3473 Nr. 96 B.

Po kor. 2500 S 3060 Nr. 38 B., S 3473
Nr. 96 A.

Po kor. 1000 S 450 Nr. 16 A. i B., S 2013
Nr. 100 A. i B., S 3060 Nr. 38 A.

Po kor. 500 S 2432 Nr. 46 A. i B. S 2457
Nr. 58 A. i B., S 3373 Nr. 36 A. i B.

Po kor. 200 S 13 Nr. 100 A. i B., S 24 Nr. 32 AB., S 48 Nr. 47 AB., S 154 Nr. 97 AB., S 200 Nr. 52 AB, S 219 Nr. 11 AB, S 259 AB, S 259 Nr. 49 AB, S 274 Nr. 3 AB, S 329 Nr 48 AB, S 474 Nr 21 AB, S 485 Nr. 31 AB, S 488 Nr. 19 AB, S 533 Nr. 48 AB, S 553 Nr. 24 AB, S 696 Nr. 66 AB, S 697 Nr. 32 AB, S 706 Nr. 5 AB, S 780 Nr. 51 AB, S 857 Nr. 30 AB, S 881 Nr. 23 AB, S 902 Nr. 69 AB, S 921 Nr. 10 AB, S 978 Nr. 59 AB, S 1024 Nr. 27 AB, S 1053 Nr. 94 AB, S 1058 Nr. 31 AB, S 1078 Nr. 21 AB, S 1108 Nr. 25 AB, S 1120 Nr. 59 AB, S 1122 Nr. 88 AB, S 1124 Nr. 73 AB, S 1308 Nr. 86 AB, S 1395 Nr. 1 AB, S 1434 Nr. 69 AB, S 1443 Nr. 70 AB, S 1455 Nr. 25 AB, S 1464 Nr. 31 AB, S 1594 Nr. 12 AB, S 1682 Nr. 77 AB, S 1734 Nr. 38 AB, S 1765 Nr. 7 AB, S 1786 Nr. 78 AB, S 1792 Nr. 83 AB, S 1840 Nr. 97 AB, S 1870 Nr. 35 AB, S 1941 Nr. 24 AB, S 2022 Nr. 74 AB, S 2068 Nr. 27 AB, S 2108 Nr. 6 AB, S 2166 Nr. 36 AB, 2266 Nr. 13 AB, S 2319 Nr 77 AB, S 2334 Nr. 58 AB, S 2391 Nr. 64 AB, S 2419 Nr. 31 AB, S 2432 Nr. 45 AB, S 2510 Nr. 37 AB, S 2517 Nr. 81 AB, S 2566 Nr. 79 AB, S 2591 Nr. 38 AB, S 2769 Nr. 24 AB, S 2896 Nr. 70 AB, S 3064 Nr. 90 AB, S 3074 Nr. 3 AB, S 3085 Nr. 34 AB, S 3119 Nr. 63 AB, S 3177 Nr. 60 AB, S 3182 Nr. 69 AB, S 3285 Nr. 11 AB, S 3335 Nr. 26 AB, S 3359 Nr. 4 AB, S 3395 Nr. 29 AB.

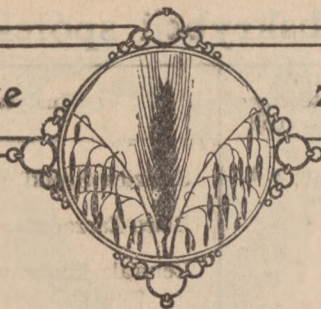
Wypłata od dnia 25 października 1923 r.

Terminy subskrybcji spółek akcyjnych

Nazwa spółki akcyjnej, ogłaszającej subskrybcję na nową emisję	Termin ostateczny subskrybcji	Instytucje przyjmujące subskrybcję
Kolej Elektryczna Warszawa — Młociny — Modlin	1 listop. r. b.	Siedziba Spółki w Warszawie, Nowogrodzka Nr. 40 m. 9.
Towarzystwo Przemysłowo-Handlowe „Lasmet“	„ „ „	Biuro Zarządu w Warszawie, Plac Trzech Krzyży Nr. 11.
Bank Handlowo - Przemysłowy w Łodzi	„ „ „	Centrala Banku w Łodzi oraz Oddziały: w Warszawie, Sosnowcu i Lublinie.
Tow. Akc. „Galwana“ w Bydgoszczy	2 „ „	Bank Zw. Spół. Zarob., Oddział w Bydgoszczy, Bank M. Stadthagen w Bydgoszczy oraz Polski Bank Krajowy, oddział w Bydgoszczy.
Polskie Zakłady Elektryczne Brown Boveri	3 „ „	Biuro Dyrekcji Naczelnej w Warszawie, ul. Bielańska Nr. 6.
Bank dla Handlu Zagranicznego w Warszawie	4 „ „	Zarząd Banku w Warszawie, ul. Marszałkowska Nr. 142.
Taw. Akc. Fabryk Cukru i Rafinerji „Łubna i Szreniawa“	5 „ „	Zarząd Cukrowni w Kazimierzy Wielkiej.
Kredyt Polski, Bank Akcyjny	„ „ „	Kasy Banku: w Warszawie, ul. Marszałkowska Nr. 153. Kasy Banku w Wilnie, ul. Mickiewicza Nr. 9. Biuro Zarządu w Poznaniu.
Wielkopolska Wytwórnia Chemiczna	„ „ „	
Zjednoczone Browary Warszawskie „Haberbusch i Schiele“	7 „ „	Zarząd Spółki w Warszawie, ul. Krochmalna Nr. 59.
Bank Dyskontowy Warszawski	10 „ „	Centrala Banku i Oddziały we Lwowie i Drohobyczu, Akcyjny Bank Hipoteczny, Oddział w Krakowie.
„Pezet“ Powszechne Zakłady Budowlane we Lwowie	„ „ „	Biuro Spółki we Lwowie, ul. Akademicka Nr. 23 i Polski Bank Krajowy Oddziały we Lwowie, Krakowie i Stanisławowie.
Fabryka Przetworów Ziemniaczanych „Złoty Potok“	„ „ „	Zarząd Spółki w Złotym Potoku.
Tow. Fabr. Machin i Odlewów „K. Rudzki i S-ka“	„ „ „	Bank Zw. Spół. Zarob., Oddział Warszawski oraz Bank Zjednoczonych Ziem Polskich w Warszawie, Plac Napoleona Nr. 7.
Sp. Akc. Polskiego Przemysłu Korkowego	„ „ „	Biuro Spółki w Warszawie, ul. Solec Nr. 59.
„Tartak“ Fabryki Mebli i Obróbki Drzewa we Wrześni	„ „ „	Biuro Spółki we Wrześni, ul. Gnieźnieńska, Bank Zw. Spół. Zarob. w Poznaniu, Powiat. Kasa Osz. we Wrześni.
Polska Hurtownia Żelaza	„ „ „	Biuro Spółki w Poznaniu, ul. Wielka Nr. 5 i Poznański Bank Ziemian w Poznaniu, ul. Marcinkowskiego Nr. 13.
Sp. Akc. dla Wyrobów Ceramicznych „Keram“	10 „ „	Zarząd Spółki we Lwowie, ul. 3 Maja Nr. 5 oraz ziemski
Tow. Akc. Zakładów Elektrotechnicznych, Inżynier Kazimierz Patzer w Warszawie	13 „ „	Bank Kredytowy we Lwowie, ul. Jagiellońska Nr. 2. Biuro Spółki w Warszawie, Al. Jerozolimskie Nr. 9.
Powszechny Bank Depozytowy	14 „ „	Centrala Banku w Warszawie, ul. Długa nr. 48.
Belgijsko - Polskie Towarzystwo Handlowo - Przemysłowe „Bel-pol“	15 „ „	Zarząd Spółki w Warszawie, ul. Żórawia Nr. 15 m. 1.
Przemysłowo - Handlowe Tow. „Unia“ w Wilnie	„ „ „	Zarząd Spółki w Wilnie, ul. Jagiellońska Nr. 3.
Sp. Akc. Elektrowni Okręgowych w Sierszy Wodnej	„ „ „	Kasa Spółk. „iSiła i Światło“ w Warszawie, ul. Mazowiecka Nr. 1.
Polska Hurtownia Opałowa	„ „ „	Zarząd Spółki w Warszawie, ul. Kredytowa Nr. 16.
„Sarmacja“ Tow. Żeglugi Morskiej	„ „ „	Bank Małopolski w Krakowie, Rynek Główny Nr. 25.
„Mikuliczyn“ Zakłady dla Przemysłu Drzewnego	„ „ „	Biuro Spółki we Lwowie, ul. Akademicka Nr. 3.
Tow. Ubezpieczeń „Polonia“	15 „ „	Centrala T-wa w Warszawie, Plac Napoleona Nr. 3 oraz Oddział w Łodzi, ul. 6 Sierpnia Nr. 1.
Polska Fabryka Samochodów „Polsam“	16 „ „	Biuro Zarządu w Warszawie, ul. Królewska Nr. 3.
Zakładu Przemysłu Zabawkowego, Instr. Muzycznych i drob. wyrobów drzewnych „Gnom“	„ „ „	Zarząd Spółki w Warszawie, Praga, ul. Zygmuntońska Nr. 8 oraz Bank Ziemiański w Warszawie, ul. Kredytowa Nr. 1.
Bank dla Handlu i Przemysłu w Warszawie	„ „ „	Centrala Banku w Warszawie oraz wszystkie oddziały Miejskie i Zamiejscowe.
Bank Agrarno-Przemysł. w Krakowie	17 „ „	Centrala Banku w Krakowie oraz oddziały: w Warszawie, ul. Boduena Nr. 4 i we Lwowie, ul. 3 Maja.
Siedlecki Syndykat Rolniczy	„ „ „	Biuro Syndykatu w Siedlcach oraz Bank Ziemiański, Oddział w Siedlcach (rk w P. K. O. Nr. 60297).

Sp. Akc. zwołujące

zebrania ogólne.



Towarzystwo Ubezpieczeń „Orzeł” — nadzwyczajne na 8 listopada r. b. o godz. 5 po poł. w sali posiedzeń Banku Dyskontowego w Warszawie, ul. Fredry Nr. 8.

Warszawska Centrala Ziemio-
plodów — nadzwyczajne na 7 listopada o g. 7 wiecz. w lokalu Banku Wschodniego w Warszawie, gmach Hoelu Bristol, ul. Krak. Przedm. Nr. 42—44.

Bank Handlowo - Przemysłowy w Łodzi — nadzwyczajne na 5 listopada r. b. o g. 5 p. p. w lokalu własnym w Łodzi, ul. Piotrkowska Nr. 96.

Zakłady Przemysłowe „Młodzie-
szyn” — nadzwyczajne na 10 listopada r. b. o g. 2 p. p. w lokalu Nr. 12a przy ul. Sienkiewicza Nr. 4 w Warszawie.

Towarzystwo Ubezpieczeń „Si-
lesia” w Bielsku — nadzwyczajne na 6 listopada r. b. o g. 4 p. p. w biurze Dyrekcji Śląskiego Banku Eskontowego w Bielsku.

„Zjednoczone Gazownie Pol-
skie” — nadzwyczajne na 10 listopada r. b. o 6 wiecz. w lokalu Polskiego Banku Kresowego w Warszawie, ul. Mazowiecka Nr. 13.

Pomorskie Zakłady Ceramiczne
w Grudziądzu — nadzwyczajne na 5 listopada r. b. o g. 7 wiecz. w sali posiedzeń Banku Budowlanego w Warszawie, ul. Czackiego Nr. 23.

Hurtownia Kielecka — nadzw-
yczajne na 11 listopada r. b. o g. 4 p. p. w lokalu Spółki w Kielcach, ul. Wesola Nr. 24.

Huta Szklana „Dąbrowa” — nad-
zwyczajne na 10 listopada r. b. o g. 12 w poł. w lokalu Banku Za-
chodniego w Warszawie, ul. Fredry Nr. 6.

Tow. Akc. „Plon” daw. Wolff
Schmul w Janówcu — zwyczajne
na 10 listopada r. b. o g. 12½
p. p. w biurze wasnem w Pozna-
niu, ul. Fredry Nr. 3.

Tow. Akc. Mijaczowskich Odle-
wni Stali i Zakładów Mechanicz-
nych „Bracia Bauerertz” zwy-
czajne na 24 listopada r. b. o g.
10 rano w Biurze Zarządu we wsi
Mijaczów, gm. Pinczyce, pow.
Będzińskiego (Stacja Myszków dr.
żel. Warszawa-Kraków).

Cukrownia „Dobre” — zwyczaj-
ne na 10 listopada r. b. o g. 3 p. p.
w Cukrowni „Dobre”, pow. Nie-
sawski.

Zakłady Przemysłowe Guma-
Rubber — nadzwyczajne na 10
listopada r. b. o g. 7 wiecz. w lo-
kalu Spółki w Warszawie, Al. Je-
rozolimskie Nr. 93.

Europejskie Tow. Ubezpieczeń
Towarów i Pakunków Podróż-
nych — nadzwyczajne na 12 listo-
pada r. b. o g. 12 w poł. w lokalu
Tow. w Warszawie, ul. Mazowiec-
ka Nr. 6 m. 2.

Bank Robotników w Katowi-
cach — nadzwyczajne na 16 listo-
pada r. b. o g. 5 p. p. w lokalu
Strzechy Górniczej w Katowicach
ul. Andrzeja.

Polski Przemysł Gumowy w
Grudziądzu — nadzwyczajne na 5
listopada r. b. o g. 3 p. p. w bio-
rze adwokata i notariusza Wy-
sockiego w Grudziądzu, ul. Józefa
Wybickiego Nr. 31.

Łódzkie Zakłady Przemysłowo-
Leśne — nadzwyczajne na 3 isto-
pada r. b. o g. 5 p. p. w lokalu Sto-
warzyszenia Techników w Łodzi,
ul. Andrzeja Nr. 3.

Fabryka Cukru w Melnie — nad-
zwyczajne na 15 listopada r. b. o
g. 11 przed poł. w hotelu „Pod
Złotym Lwem” w Grudziądzu.

Akc. Tow. Handlowo-Przem-
ysłowe „Rozwój Polski” — zwyczaj-
ne na 17 listopada r. b. o g. 6½
p. p. w lokalu własnym w Warsza-
wie, ul. Nowy Świat Nr. 1.

Tow. Fabryk Chemicznych „Za-
głębie” — nadzwyczajne na 14 li-
stopada r. b. o g. 5 p. p. w lokalu
Akcyjnego Banku Związkowego w
Warszawie, ul. Krakowskie Przed-
mieście Nr. 4.

Akc. Tow. Krawieckie „Amery-
ka” — nadzwyczajne na 2 grudnia
r. b. o g. 10 rano w lokalu Spół-
ki w Warszawie (Praga) ul. Zab-
kowska Nr. 40.

„Księgarnia Polska” Tow. Akc.
Księgarni Polskich na Śląsku
zwyczajne na 19 listopada r. b. o g.
7 wiecz. w Hotelu Savoy w Ka-
towicach, ul. Marjańska.

Tow. Man. Bawełnianej „Lo-
rentz i Krusche” — zwyczajne na
10 listopada r. b. o g. 5 p. p. w
lokalu Zarządu w Zgierzu.

„Opąg” Wschodnio - Europej-
skie Tow. Akc. dla Przemysłu
Naftowego — zwyczajne 13 listo-
pada r. b. o g. 11 przed poł. w
lokalach biurowych we Wiedniu,
Seilerstätte Nr. 13.

Tow. Sosnowickich Fabryk Rur
i Żelaza — zwyczajne na 3 listo-
pada r. b. o g. 11 rano w lokalu
Tow. w Warszawie, ul. Mazowiec-
ka Nr. 7.

Warszawskie Zakłady Przem-
ysłowe Wyrobu Drożdży Prasowa-
nych, siodu i spirytusu — nadzw-
yczajne na 5 listopada r. b. o g. 6
wiecz. w lokalu Spółki w Warsza-
wie, ul. Marszałkowska Nr. 117.

Sp. Akc. Fabryk Metalowych
„Norblin, B-cia Buch i T. Wer-
ner” — zwyczajne na 10 listopada
r. b. o godz. 5 p. p. w biurze Za-
rządu w Warszawie, ul. Żelazna
Nr. 51.

Zakłady Przemysłowe „Etyl”
nadzwyczajne w drugim terminie
na 8 listopada r. b. o g. 5 p. p. w
lokalu Centralnego Towarzystwa
Rolniczego w Warszawie, ul. Ko-
pernika Nr. 30.

Zakłady Ceramiczne „Ruma-
ki” — nadzwyczajne na 8 listo-
pada r. b. o g. 3 p. p. w kantorze
fabrycznym osady fabrycznej Ru-
maki, pow. Włodawskiego.

Bank Prywatny — nadzwyczaj-
ne na 2 listopada r. b. o g. 5 p. p.
w lokalu Banku w Warszawie, Al.
Jeruzolimskie Nr. 18.

Przemysł Drzewny Falter i Datt-
ner — organizacyjne na 14 listo-
pada r. b. o g. 4 p. p. w biurze
Spółki w Krakowie, ul. Basztowa
Nr. 23.

Aparaty i Kable

B. M. Ericsson

są najlepsze.

Przedstawicielstwo:

BIURO BUDOWY TELEFONÓW

Ceglana 11, Warszawa

Tel. 102 lub 115.

Polski Bank Parcelacyjny—nadzwyczajne na 17 listopada r. b. o g. 6 wiecz. ewentualnie w drugim terminie o g. 7 wiecz. w gmachu Banku w Wilnie, ul. Mickiewicza Nr. 8.

Krajowa Sp. Akc. Budowy i Eksploatacji Samochodów — nadzwyczajne na 6 listopada r. b. o g. 5 p. p. w lokalu Centralnego Towarzystwa Rolniczego w Warszawie, ul. Kopernika Nr. 30.

Bergenske Baltyckie Transporty — nadzwyczajne na 10 listopada r. b. o g. 1 p. p. w lokalu Zarządu w Warszawie, ul. Śto Krzyska Nr. 28.

„Cerafa“ — zwyczajne na 8 listopada r. b. o g. 6 p. p. w biurze Zarządu w Warszawie, ul. Długa Nr. 21.

Sp. Akc. Handlowo - Przemysłowa „W. Bednawski“ — zwyczajne na 14 listopada r. b. o g. 5½ p. p. w Sali Posiedzeń Zjednoczonych Ziemi Polskich w Warszawie, Pl. Napoleona Nr. 7.

„Słta i Światło“ — zwyczajne na 6 listopada r. b. o g. 4 p. p. ewentualnie w drugim terminie na 20 listopada r. b. w lokalu Stowarzyszenia Techników w Warszawie, ul. Czackiego Nr. 3—5.

Hartwig, Kantorowicz, Nast. zwyczajne na 5 listopada r. b. o g. 11½ przed poł. w Centrali Banku Przemysłowców w Poznaniu, ul. 27 Grudnia Nr. 13.

Tow. Reasekuracyjne „Warta“ w Poznaniu — nadzwyczajne na 5 listopada r. b. o g. 12 w poł. w gmachu Krajowego Ubezpieczenia Ogniwego w Poznaniu, plac Nowomiejski Nr. 8.

Henryka Francka Synowie, Fabryka Surogatów Kawy — organizacyjne na 11 listopada r. b. o g. 11 przed poł. w biurze firmy w Skawinie.

H. Cegielski w Poznaniu nadzwyczajne na 19 listopada r. b. o g. 11 przed poł. na sali posiedzeń Banku Związku Spółek Zarobkowych w Poznaniu, Plac Wolności Nr. 15.

Polsko-Belbijskie Tow. Mechanicznej Fabrykacji Szkła — zwyczajne na 15 listopada r. b. o g. 12 w południe w lokalu Zarządu Spółki w Warszawie, ul. Smoln Nr. 14 m. 3.

Tow. Akc. Łódzkiej Fabryki Nici — zwyczajne na 12 listopada r. b. o g. 3 p. p. w biurze Zarządu w Łodzi, ul. Niciarniana Nr. 1.

„Papier“ w Wilnie — nadzwyczajne na 18 listopada r. b. o g. 5 p. p. w lokalu Banku Towarzystw Spółdzielczych w Wilnie, ul. Mickiewicza Nr. 29.

Fabryka Naczyń emaljowanych Gotartowice — nadzwyczajne na 12 listopada r. b. o g. 3 pp. w hotelu Savoy w Katowicach.

Polsko - Amerykański Syndykat Przemysłowo - Handlowy — nadzwyczajne na 19 listopada r. b. o g. 7 wiecz. w lokalu przy ul. Smolnej Nr. 22 m. 2 w Warszawie.

Sp. Akc. Drzewnego Przemysłu i Handlu — zwyczajne w drugim terminie na 9 listopada r. b. o g. 5 pp. w lokalu Centralnego Towarzystwa Rolniczego w Warszawie, ul. Kopernika Nr. 30.

Fabryka Chustek Fantazyjnych i WYROBÓW Włókienniczych „Toga“ — nadzwyczajne na 13 listopada r. b. o g. 10 rano w Kantorze fabrycznym gminy Radogoszcz, ul. Ks. Mackiewicza Nr. 5.

Dom Handlowy w Chodzieży — zwyczajne na 8 listopada r. b. o g. 4 pp. w lokalu własnym w Chodzieży.

Tow. Akc. „Spójnia“ Hodowli Nasion w Śremie — zwyczajne na 20 listopada r. b. o g. 5 pp. w sali posiedzeń Banku Poznańskiego Ziemstwa Kredytowego w Poznaniu, ul. Wjazdowa Nr. 11.

„Ziarno“ Polska Wytwórnia Chleba Zdrowia i Młyn Walcowy w Krakowie — nadzwyczajne na 15 listopada r. b. o g. 5 pp. w biurze Spółki w Podgórzu Zabłociu.
Tow. Akc. WYROBÓW Półwielnianych R. Kindlera w Pabjanicach — nadzwyczajne w drugim terminie na 17 listopada r. b. o g. 11 przed poł. w lokalu Zarządu w Pabjanicach, ul. Prezydenta Narutowicza Nr. 40.

Kolej Lokalna Kraków Kocmyrzów—zwyczajne na 17 listopada r. b. o g. 5 pp. w lokalu Banku Małopolskiego w Krakowie, Rynek 26.

Cukrownia „Chelmea“ — zwyczajne na 24 listopada r. b. o g. 5 pp. w biurze Zarządu w Warszawie, ul. Matejki Nr. 10.

Bank Kredytowy w Warszawie — nadzwyczajne na 20 listopada r. b., ewentualnie w drugim terminie na 5 grudnia r. b. w lokalu Banku w Warszawie, ul. Mazowiecka Nr. 9.

Łódzkie Tow. WYROBÓW Działyńskich i Pończosznicych „Trykot“ — nadzwyczajne na 1 grudnia r. b. o g. 6 wiecz. w lokalu Towarzystwa Kredytowego m. Łodzi, ul. Pomorska nr. 21.

S. A. Wielkich Pleców i Zakładów Ostrowieckich — zwyczajne na 22 listopada r. b. o g. 3 pp. w lokalu Zarządu w Warszawie, Al. Ujazdowskie Nr. 51.

Cukrownia „Opalenica“ — zwyczajne na 27 listopada r. b. o g. 10 rano w biurze Cukrowni.

Polska Żarówka „Osram“ — zwyczajne na 15 listopada r. b. o g. 5 pp. w lokalu Spółki w Warszawie, ul. Królewska Nr. 11.

Śląska Fabryka WYROBÓW Mięsnych w Mikołowie — nadzwyczajne na 12 listopada r. b. o g. 12 w poł. w salce hotelu „Savoy“ w Katowicach.

„Żar“ T. A. Fabryka Siatek Żarowych w Nowym Tomyślu — zwyczajne na 13 listopada r. b. o g. 4 pp. w pomieszczeniach Polskiego Banku Handlowego w Poznaniu, Plac Wolności Nr. 8/9.

Warszawskie Towarzystwo Kopalni Węgla i Zakładów Hutniczych — nadzwyczajne na 21 listopada r. b. o g. 2 pp. w lokalu Zarządu w Warszawie, ul. Traugutta Nr. 5.

Fabryka Chemiczna „Gziłchów“ — nadzwyczajne na 28 listopada r. b. o g. 6 wiecz. w lokalu Zarządu Spółki w Warszawie, Al. Jerozolimskie Nr. 32.

Sp. Akc. dla Handlu Przywozowo-Wywozowego „Extimport“ — zwyczajne w drugim terminie na 12 listopada r. b. o g. 6 pp. w lokalu Spółki w Warszawie, ul. Zielna Nr. 46 (wejście od ul. Próźnej).

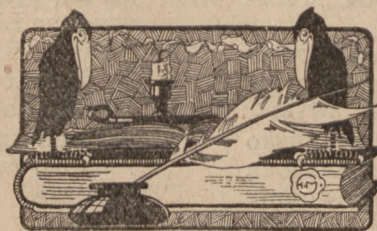
Sp. Akc. Towarzystwa Fabryki Motorów „Perkun“ — nadzwyczajne na 20 listopada r. b. o g. 10 rano w kancelarii rejenta Kazimierza Kosińskiego w Warszawie, ul. Kapucyńska Nr. 6.

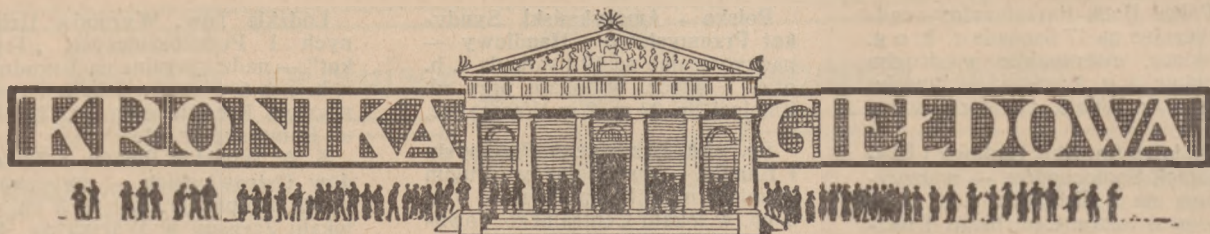
Dom Handlowo - Przemysłowy „Edmund Langner i Ska“ — nadzwyczajne na 20 listopada r. b. o g. 5 pp. w lokalu własnym w Warszawie, ul. Zielna Nr. 24.

„Opiąg“ Wschodnio-Europejskie Tow. Akc. dla Przemysłu Naftowego — zwyczajne 13 listopada r. b. o g. 11 przed poł. w lokalach biurowych we Wiedniu, Seilerstätte Nr. 13.

Fabryka Olejów i Młyna Amerykańskiego „I. D. Potoka Synowie“ — nadzwyczajne na 3 listopada r. b. o g. 4 pp. w biurze fabrycznym w Będzinie Małobądzu.

Tow. Akc. „Albrechtswerke“ w Rządzu przy Mniszku, now. Grudziądz — zwyczajne na 17 listopada r. b. o g. 11 przed poł. w kantorze p. E. Demauta w Grudziądzu, ul. Ogrodowa Nr. 7.





W okresie ubiegłym (10/10—27/10) zaznaczył się dalszy kolosalny spadek marki polskiej w stosunku do walut zagranicznych. Obecnie kursy giełdowe zupełnie zrównały się z pozagiełdowymi dzięki zmianie systemu, jaki do pewnego czasu panował na giełdzie warszawskiej. Gdy przedtem kursy normowane były przez Pol. Kr. Kasę Poż., obecnie kształtują się wedle popytu i podaży.

Materiał na giełdzie pojawia się w większej ilości, niż w poprzednim okresie, więc instytucje bankowe mają możliwość zaspokojenia swych zapotrzebowań.

Gdy sprzedawcy stawiają niekiedy zbyt wygórowane żądania, wtedy w samą porę przychodzi z interwencją P. K. K. P., która wszystkie zapotrzebowania kryje po kursach, naturalnie, nader przystępnych.

W dniach ostatnich zauważyć było można, że podaż o wiele przewyższała popyt. Przyczyną tego zjawiska tłumaczą sfery giełdowe zbyt silnie odczuwanym brakiem rozporządzalnej gotowizny w instytucjach bankowych.

Marka niemiecka zeszła do tak niskiego poziomu, że niektóre giełdy zagraniczne wykreśliły ją z ceduły giełdowej. Za jedną naszą markę można obecnie dostać marek niemieckich aż 100.000.

W Niemczech wypuszczono obecnie markę „rentową“ (patrz artykuł wstępny), Gdańsk wprowadził guldeny, czas więc, abyśmy również mieli stałą walutę.

Zestawienie kursów walut zagranicznych:

	10/10	18/10	26/10
Dolar St. Zjedn.	690,000	980,000	1,735,000
Funt angielski	3,150,000	4,600,000	7,750,000
Frank francuski	41,850	52,500	100,500
„szwajcarski	124,000	175,000	308,500
Marka niemiecka	0,0002	0,0001	0,00001

Zwyżka walut obcych pociągnęła za sobą podrożenie metali szlachetnych.

Rubel złoty ceniono milion marek, srebrny — mk. 600.000.

Uspodobienie dla akcji w ciągu okresu bieżącego kilkakrotnie się zmieniało i wreszcie kursy podążają w kierunku zwykłym. Obecnie wszystkie akcje są zbyt nisko cenione ze względu na tak dalece obniżoną wartość marki polskiej. Gdy porównamy kursy akcji z niektórymi towarami lub arty-

kułami pierwszej lub powszedniej potrzeby, to się przekonamy, iż wszystkie akcje pomimo rozwodnienia przez ciągle nowe emisje, przedstawiają jedną dziesiątą, a nawet i jeszcze mniejszą wartość od rzeczywistej. Wychodzą rzeczy wprost absurdalne. Jeżeli na zapłacenie za zwykłą poradę lekarską bez żadnych specjalnych zabiegów, trzeba czasami zmieniać nawet kilka akcji i to bardzo poważnych przedsiębiorstw, to zbyt cennym jest dowodzenie, jak śmiesznie niskie są obecnie ceny wszystkich akcji.

Ilość obrotów w okresie minionym była bardzo pokaźna. Najbardziej się interesowano bankowymi, cukrowymi i metalurgicznymi, aczkolwiek i niektóre inne miały szczególne powodzenie.

Oprócz akcji banków przedwojennych, których ceny znacznie się podniosły, na specjalną uwagę zasługują akcje Małopolskiego Banku, gdyż zyskały do 150%.

Z akcji chemicznych fabryk największe zyski osiągnęły „Kijewski i Scholtze“ oraz „Strem“. Z cukrowych — dla akcji cukrowni „Częstocice“ konjunktura była prawie najkorzystniejsza.

Z metalurgicznych faworyzowano Zieloniewskiego pod wpływem pomyślnych wiadomości z giełd małopolskich. Rudzki oraz Starachowice również nie pozostały w tyle, wzmógł się zaś popyt na akcje Ostrowieckie usprawiedliwił wysokie notowania tychże. Akcje Zawiercie oraz Żyrardowskie zyskały dziesiątki milionów. Z pozostałych wysunęły się na pierwszy plan akcje. Fabryk ołówkiem Majewskiego, które zdołały potroić swoje wartości.

Papiery państwowe oraz Listy Zastawne przedwojenne były w żywych obrotach.

8% Poż. Złota oraz niedawno wprowadzone na giełdę 6% Bony Złote w ciągu okresu zyskały po $\frac{3}{4}$ miliona marek. Przedwojenne Listy Zastawne były droższe prawie o cały milion marek. Za Miljonówkę płacono do marek 3000 wyżej, niż poprzednio.

Uspodobienie końcowe dla walut obcych i metali szlachetnych — b. mocne, dla akcji i papierów procentowych przeważnie mniejsze.

A. E.

Giełdy zamiejscowe.

(Objaśnienie: *s*=sprzedaż, *k*=kupno, *t*=transakcje, *n*=nieurzędowa.)

Liczby podane w tysiącach marek.

POZNAŃ, 26 października 1953 r.

Akcje:

Bank Zw. Sp. Zar.	550—600 t
„ Polski Handl.	300 t
„ Młynarzy	—
„ Kwil. Potocki i S-ka	250—260 t
„ Poznański Ziemian	82.5 t
„ Przemysłowców	350-320-330 t
R. Barcikowski	220—230 t
H. Cegielski	280—360 t
Centrala Skór	600 t
C. Hartwig	110—115 t
Hurtownia Drogueryjna	50 t
Lubań	—
Dr. Roman May	—
Pozn. Sp. Drzewn.	500—575 t
Wytwórnia Chemiczna	80-90-85 t
Wagon Ostrowo	1000 t
Sarmatia	—
Hartwig Kantorowicz	650 t
Papiernia Bydgoszcz	160—170 t

KRAKÓW 26 października 1923 r.

Akcje:

Bank Polski Przem.	112—118 t
--------------------	-----------

Bank Hipoteczny	380 t
„ Małopolski	600—550 t
„ Komercyjny	—
Powsz. Bank Kredyt	—
Ziemski Bank Kredyt.	—
Pol. Tow. Handl. (P. T. H.)	190 t
Impex	6.2—6.8 t
Żegluga Polska	31—33 t
Pharma	160—95 t
L. Zieleniewski	6900—6500 t
Warsz.Sp.Akc.Bud.Par.	150-180-150 t
Elektrownia Siersza	—
Trzebinia	225—250 t
Oikos	1300—1700 t
Fabr. Cem. „Górka“	5900—5400 t
Siersz. Zakł. Gór.	4700-5000-4539 t
Tepege	2450—2550 t
Strug	290—295 t
Krakus	275—300 t
Fabr. Porc „Ćmielów“	360—380 t
Cukr. w Chodorowie	1800—1900 t

LWÓW, 26 października 1923 r.

Bank Hip. Akc.	410—425 t
„ Powsz. Kredyt.	20 t
„ Przem. Pol.	210—230 t
„ Ziem. Kredyt.	45—54 t
Browary Lwowskie	9500—1000 t
Tow. Chodorów	2000—2200 t
Tow. Karpalit	200 t

Fabr. Porc. „Ćmielów“	450 t
Gafota	60—62 t
Oikos	2340—2400 t
Warsz.Sp Akc.Bud.Par.	125—140 t
Pezet	85—95 t
Polska Nafta	125—130 t
Rakszawa	3500—3800 t
Siersza (Elektr.)	82—85 t
Siersza (Zakł.górn.)	4600—4650 t
L. Zieleniewski	6600 t

WILNO, 26 października 1923 r.

Rubel lotewski	—
Złoty rubel	1050 t
Złota marka	—
Złota marka	—
„ frank	—
„ dolar	—
Złota korona skandynawska	—
Złoty funt szterling	—
Złota marka niemiecka	—
Srebrny rubel	585 t
„ dolar	—
Bilon rosyjski	—
Listy Zastawne Wil. Ban.	—
Akcje Wil. Banku Ziemsk.	—
„ Pry. Banku Handl.	—
„ Pol. Banku Parcelacyjn.	—
8-proc. Pań. Poż. Złota	1125 t

Ostatnie kursy dewiz na giełdach zagranicznych.

Paryż: Londyn 76.80¹/₂, Nowy-York 17.12, Szwajcaria 304³/₄, Amster. 673, Warsz. 0.000.37¹/₂.

Nowy-York: Paryż 5.93¹/₄, Londyn (teleg.) 4.50, Szwajcaria 1788, Amsterdam 38.91, Berlin 0.000000002, Warsz., 0.000056.

Zurich: Paryż 33¹/₂, Londyn 25¹/₄, Nowy-York 560¹/₄, Amsterdam 218¹/₂, Warszawa 0.0001¹/₄.

Amsterdam: Paryż 15.25, Londyn 11.55¹/₄, Nowy-York 256³/₄, Szwajcaria 45,85, Warszawa 0.000068.

Gdańsk: (w guldenach gdańskich): Paryż za 100 franków 32.88¹/₂, Nowy-York za 1 dolar 5.53³/₈, Amsterdam za 100 guld. 216.04,
(w markach niemieckich): Londyn 305,762,500,000.

Giełda Warszawska

III. Waluty i dewizy	Sprze- daż	Kupno	Dokonane tranzakcje
Kursy z 27 października 1923 r.			
Dolary St.-Zjednoczonych	1747000	1713000	1.750.000—1.730.000
„ kanadyjskie . . .	—	—	
Franki francuskie. . .	101750	99750	102.500—100.750 Paryż
„ belgijskie. . . .	88100	86500	88.560—87.300 Belgja
„ szwajcarskie . . .	308000	302000	311.700—305.000 Szwajcaria
Funty sterl.	—	—	7.815.000—7.700.000
Marki niemieckie . . .	0.00001	—	0.00001 Berlin
Korony austriackie . .	24.60	24.10	24.60—24.33 Wiedeń
„ czesko-słowackie.	—	—	51.880—51.000 Praga
„ szwedzkie	—	—	
„ duńskie	—	—	309.000 Kopenhaga
„ norweskie	—	—	
„ węgierskie. . . .	—	—	
Lui rumuńskie	—	—	
Liry włoskie	—	—	78.900—78.000 Włochy
Marki fińskie	—	—	
Florenty holenderskie .	—	—	
Dinary jugosłowiańskie.	—	—	

RUCH KURSÓW GIEŁDY PIENIĘŻNEJ w WARSZAWIE

Końcowe kursy transakcyjne z 11 października i 27 października 1923 r.

Najwyższe i najniższe kursy od 11 października do 27 października 1923 r. włącznie.

Objaśnianie: bp. — bez praw, bk. — bez kuponu.

AKCJE. (Liczby podane w tys. mkp.)	11/10	27/10	naj- niższy	naj- wyższ.	AKCJE. (Liczby podane w tys. mkp.)	11/10	27/10	naj- niższy	naj- wyższ.
Banku Dysk. Warszawsk.	—	1925	1575	1925	Bracia Jabłkowscy . . .	44	56	35	65
" dla Handl. i Przem.	800	975	650	1000	Warsz. Handlu i Żeglugi .	28	35	25	36
" Handl. w Łodzi . . .	440	420	240	445	Pol. Bal. Tow. „Polbal“ .	30	45	30	50
" Hipot. Akc. we Lw.	—	—	—	—	Skup skór sur. i garbnik. .	—	72.5	30	85
" Kredyt. w Warsz.	150	200	140	200	Zach. T. dla Handl. i Prz.	—	70	50	90
" Kup. Łódzkiego . . .	—	—	—	—	„Cmielów“	350	450	350	480
" Małopolskiego . . .	—	560	240	600	Tow. „Elektryczność“ . . .	—	—	2550	2550
" Przem. Warsz.	150	—	150	350	Polskie Tow. Elektryczne	165	100	85	245
" Polsk. H. w Pozn.	—	—	275	300	Tow. Przem. „Kabel“ . . .	—	190	165	220
" Polsk. Prz. we Lw.	110	192.5	100	195	C. Hartwig	—	—	—	—
" Tow. Spółdzielcz. . .	—	470	400	470	Haberbusch i Schiele . . .	1600	2000	1250	2000
" Zachodniego	—	1500	1050	1500	Warsz. Tow. Ocz. Spiryt.	900	750	550	950
" Ziemsk. Kr. we Lw.	—	—	—	—	Papiernia „Klucze“	—	275	192.5	300
" Zjedn. Ziem. Polsk.	320	350	270	400	Fabr. Ołówk. St. Majewski	1800	—	1750	6000
" Zw. Sp. Zar. w Poz.	—	575	450	575	S. A. „Nafta“ we Lwowie	—	—	—	—
" Związków Ziemi.	85	75	75	85	„Nafta Polska“	97.5	115	85	160
" Wil. Pryw. Handl.	—	—	—	—	Polski Przemysł Naftowy	370	400	300	450
„Cerata“	60	55	40	70	Prz. Naft. w Pol. Br. Nobel	320	500	310	550
Ekspl. Soli Potas. . . .	1750	1640	1500	1850	Lenartowicz, Rylscy i S-ka	—	33	21	42
Kijewski Sch. i S-ka . .	450	740	450	800	„Polus“	—	—	—	—
Ludwik Spiess i Syn . . .	450	400	400	520	„Tepege“ T. dla P. G. . . .	1100	2800	1100	2800
Fryderyk Puls	130	125	92.5	160	F. Dach „Pustelnik“	320	270	195	270
Dr. Roman May, Poznań .	—	—	—	—	„Siła i Światło“	275	275	150	300
Sp. Akc. „Strem“	—	7000	5500	7000	Warsz. Warrant. S-ka	—	—	—	—
Fabr. Chem. „Radocha“ . .	—	—	—	—	Polskie Tow. Handlowe . . .	—	—	—	—
Fabr. Mydeł Wildt i S-ka .	120	175	100	190	„Krakus“	—	—	—	—
Cukrownia „Borowiczki“ .	—	—	—	—	„Marynin“	—	—	750	810
" „Chodorów“	1250	1850	1100	2200	„Unia“	—	2000	1600	2100
" „Czersk“	450	425	400	565	Syndykat Rolniczy Wrsz.	775	675	675	780
" „Częstocice“	10500	13500	9000	13500	„Fitzner i Gamper“	1900	—	1750	2000
" „Gostówice“	450	600	425	700	Wł. Bednawski	—	—	—	—
" „Michałów“	350	375	300	500	„Konopie“	155	235	125	285
Warsz. Fabr. Cukru	2600	3000	1470	3700	„Tkanina“	37	30	27.5	37.5
Firley (cement)	265	255	165	270	Polski Przemysł Korkowy	57.5	65	47.5	80
„Łazy“	70	60	55	75	Poznańska S-ka Drzewna . .	—	—	—	—
Przemysłu Drzewnego . . .	70	80	50	85					
Warsz. Kopalni Węgla . . .	1950	3000	1500	3200					
H. Cegielski	170	355	165	360					
Lilpop, Rau & Loew	165	275	150	280					
Modrzejowskie Zakł. Gór.	1900	2750	1850	3100					
Norblin, Buch, Werner . . .	480	450	315	530					
Zakł. Ostrowieckich	3150	5000	2750	5000					
Ortw., Karasiński i S-ka . .	110	155	102.5	160					
Rohn, Zieliński i S-ka . . .	250	310	250	350					
K. Rudzki & S-ka	1025	1400	740	152.5					
Starachowickie Z. Gór. . . .	925	1300	800	1300					
Fabr. Maszyn „Trzebinia“ . .	—	—	190	190					
Fabr. Siln. i Trakt. „Ursus“ .	300	350	245	355					
„Pocisk“	175	325	170	325					
Warsz. S. A. Bud. Par.	125	155	110	175					
L. Zieleniewski w Krak. . . .	3400	7100	3350	7300					
Zawiercie	95000	140000	90000	170000					
Zakładów Żyrardowskich . . .	90000	140000	85000	157500					
Belg.-Polskie T. „Belpol“ . .	35	30	30	35					
Ł. J. Borkowski	165	210	145	245					
„Hurt“	—	—	—	—					
Polski Lloyd	55	60	45	75					
Zjed. Pol. Fabr. Masz. Rol.	800	180bp	180	190					
Plótno	—	—	475	600					

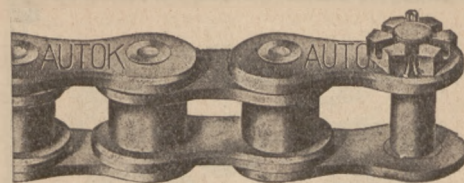
Ostatnie kursy

AKCJI NIENOTOWANYCH NA URZĘDOWEJ GIEŁDZIE

Kursy przybliżone wg prywatnych źródeł
(w tysiącach marek)

Bracia Jabłkowscy (Wilno)	25—20
Cukrownia „Brześć Kujawski“	—
" „Chybie“	2500—4000
" „Trawniki“	—
" „Zbiersk“	600—650
" „Zduny“	17500—20000
Elektrownia Pruszków	85—77.5
" na Sanie	25—22.5
Kauczuk	110—100
Lechita (Nafta)	45—35
Machlejd	115—110
Nitrat	80—70
„Opatówek“ Fabr. Sukna drob.	200—175
" większe odcinki	115—125
Polska Hurtownia Opatowa	9—11
Tow. Przem. Węgl. w Polsce	9—8.5

REDAKTOR I WYDAWCA: MIECZYSLAW MAJCHER.



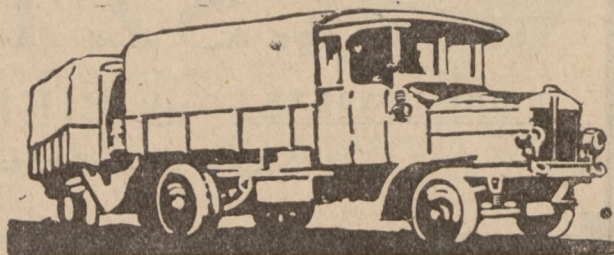
ŁANCUCHY
rolkowe i rozdzielcze
AUDOK

SAMOCOHODY CIĘŻAROWE,
::: OMNIBUSY :::

F. LATHAN

BUESSING

PIĘKNA 29, telef. 143-74
Adres telegr. LATFRIED WARSZAWA.



BUDUJEMY

Dużo zakładów w ruchu!
Pierwszorzędne referencje!

Urządzenia do oczyszczania wody

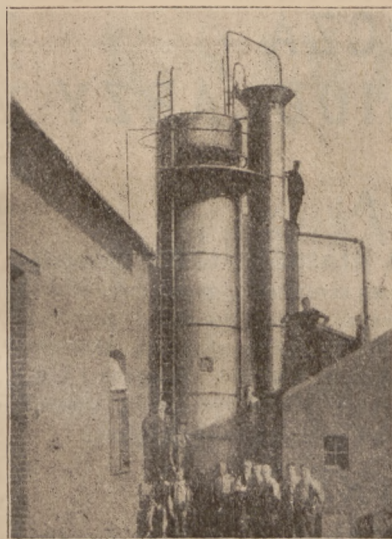
(mech. i chem. ulepszenia wody dla przemysłu
i użyteczności wody do picia)

poza to wykonujemy

EKONOMICZNA BUDOWĘ I PRZEBUDOWĘ URZĄDZEŃ
PAROWYCH I MASZYNOWYCH.

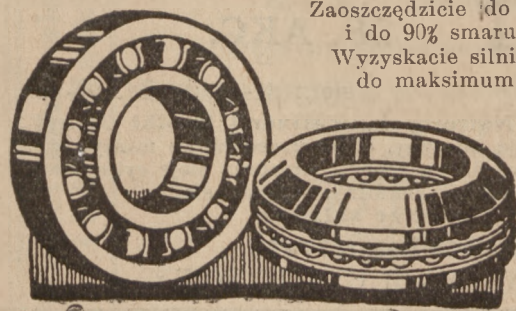
Specjalna firma dla czyszczenia wszelkiego rodzaju wody
użytkowej i dla ekonomii ciepła

„EKONOMJA” BIELSKO.

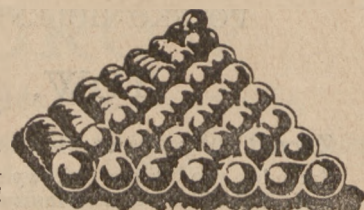


Stosujcie wszędzie w mechanice stałe lub wahliwe
kulkowe łożyska i kulki marki

Zaoszczędzicie do 50%
i do 90% smar!
Wyzyskacie silniki
do maksimum!



Osiągniecie największą pe-
wność ruchu! Kulkowe łoży-
sko „DWF” to najważniej-
szy element mechaniczny!



Oferty i projekty bezpłatnie.

Dostawa niezwłoczna!

Generalny przedstawiciel na Polskę:

KAROL KUSKE, Warszawa, Nowogrodzka 12

Depesze Karkus telefon 63-61.

Istnieje od roku 1909.

Warszawska Fabryka Drutu, Gwoździ i wyrobów metalowych

„SZTYFT”

BIURO i FABRYKA ul. CIEPŁA Nr. 11 Telefony 205-28 i 172-61

Adres telegraficzny: „SZTYFT” Warszawa

NAJWIĘKSZA W POLSCE FABRYKA W BRANŻY
RYMARSKO-SIODLARSKIEJ (300 ROBOTNIKÓW).

SPÓŁKA WYTWÓRCZA
POLSKICH RYMARZY i SIODLARZY

SP. Z OGR. ODPOW.

ZARZĄD i FABRYKA:

WARSZAWA,
NALEWKI 2-a (Długa 50)
pasaż Simonsa. Winda № 9 i 10.
TELEFON 144-15.



POLECA WŁASNEJ FABRYKACJI: uprząże robocze, surowcowe, powozowe, siodła, kufry, walizy, torby podróżne, przybory myśliwskie, konieckę skórzaną, skórzane guziki plecione, tłoczone, obciążane i t. p., wchodzące w zakres rymarstwa, siodlarstwa i galanterji skórzanej oraz

PASY TRANSMISYJNE

Sklepy własne: Warszawa, Marszałkowska 15-a; Łódź, Piotrkowska 100; Lublin, Krakowskie Przedmieście 49; Kalisz, Rynek, Poznań, róg Podgórznej i Szkolnej. W organizacji: filje we Lwowie, Wilnie i Włocławku. Posiada własne: stolarnię, ślusarnię, baonownię, narzędziownię, szlifiernię, galwanizernię, sztancernię i malarnię.

POLSKO-HOLENDERSKIE NAFTOWO-PRZEMYSŁOWE I HANDLOWE

TOW. „MAZUT” SP. AKC.

Zarząd: Warszawa, Królewska 23.

Telef.: 67-14, 80-58, 80-94.

Sprzedaż produktów naftowych: Państwowych Zakładów Naftowych, Rafinerji Spółki Akcyjnej „NAFTA” oraz własnych. Dostarcza wszelkiego rodzaju benzyny, oleje: wrzeźonowe maszynowe, turbinowe, kompresorowe, motorowe, automobilowe, cylindrowe do nasyconej pary oraz oleje cylindrowe amerykańskie do przegrzanej pary, tłuszcze Tovotte'a, parafiny, świece, asfalt w cysternach bezpośrednio z rafinerji oraz ze składów.

Oddziały we wszystkich większych miastach Kongresówki.

WŁASNA ŻEGLUGA NA WIŚLE; WŁASNY TABOR CYSTERNOWY.



MASZYNY DO PISANIA
„UNDERWOOD”
 biurowe i podróżne.



TAŚMY, KALKI
 i wszelkie przybory maszynowe.

JENER. REPR.

G. GERLACH - WARSZAWA

CZYSTA 4.

BIURO ELEKTROTECHNICZNE
K. SAWICKI i J. GOSIEWSKI

INŻYNIEROWIE

WARSZAWA, ul. Zgoda Nr. 1, telef. 262-75.

Budowa elektrowni. — Instalacje prądów
 silnych i słabych. — Dostawy materiałów

□ □ elektrotechnicznych. □ □

SKŁADY OBFICIE ZAOPATRZONE

Węgiel Dąbrowiecki
 i Górnosłański

DO GENERATORÓW

Kręgi ogniotrwałe różnych wymiarów ze składu i na zamówienie.

Cegłę ogniotrwałą wszystkich istniejących typów, zaprawę szamotową, glinki ogniotrwałe, koks górnosłański, cement, wapno, gips, papę dachową poleca z dostawą natychmiastową w każdej ilości:

ANTONI KRYSIŃSKI SP. z OGR. ODP.

Warszawa, Al. Jerozolimskie 95. — Telefon 5-97 i 305-97.

Adres telegraficzny: „DINAS”.

NICI LNIANE wszechświatowej „Filature et Filteries Reunies“
marki „Cat's“ (Kotek) Société Anonyme **A L O S T**
dla fabryk Mechanicznego Obuwia, Sandałów, Botów, oraz dla Siodlarzy, Rymarzy i Szeveów

Jeneralna agentura na Rzeczpospolitą Polską:

DOM HANDLOWY HENRYK SACHS,

Warszawa — Marszałkowska 137.

Adres telegraficzny „Sastrod — Warszawa“, Telefony: 52-30 i 221-87

CENY FABRYCZNE.

DOSTAWA SZYBKA.

BIURO HANDLOWE
Mieczysław Majcher
Warszawa, Koszykowa 7, tel. 250-85.

EUM LAUDANT OMNES

[NAJLEPSZA MASZYNA
DO POWIELANIA

E L O

DRUKUJE
BEZ PAPIERU
WOSKOWEGO
i FARB



Adres dla depesz:

„Warszawa —
Budownictwo“



„**BUDOWNICTWO**“

Przedsiębiorstwo
INŻYNIERYJNO-BUDOWLANE
Sp. z ogr. odp.
Warszawa, Królewska 33.
Tel. 113-79, 70-92 i 117-61.

ODDZIAŁY: w Przemysłu,
Brześciu n/Bugiem
Grodnie.

Wykonywa wszelkie roboty w zakres
budownictwa wchodzące.



FABRYKA SIATEK ŻAROWYCH
Ż A R TOW. AKC.
NOWY-TOMYŚL
(woj. Poznańskie).

:: Największa tego rodzaju fabryka w Polsce. ::
Reprezentacje we wszystkich dzielnicach kraju oraz
zagranicą. / / / / / **EXPORT**