

PRZEGLĄD PRZEMYSŁOWO-HANDLOWY



i GAZETA GIEŁDOWA I LOSOWAŃ

CZASOPISMO, POŚWIĘCONE SPRAWOM, PRZEMYSŁU, HANDLU I FINANSÓW

ADRES REDAKCJI I ADMINISTR.
KOSZYKOWA 7. — TELEF. 250-85.
Konto w P. K. O. Nr 1465.

WYCHODZI DWA RAZY
NA MIESIĄC

CENY OGŁOSZEŃ:

Prenumerata Złp. 4 kwartalnie
numer pojedynczy 70 groszy

WARSZAWA — 15 LISTOPADA 1923.

1/4	strony	złp. 60.
1/2	"	" 35.
3/4	"	" 20.
I i IV	" okładki	50 % drożej
II i III	"	25 % drożej

Należność przyjmujemy w markach

Rękopisów nie zwraca się.

p/g kursu franka szwajcarskiego na giełdzie warszawskiej w przededniu płatności:

POLSKA A FINANSE PORTU GDAŃSKIEGO

Polska i Gdańsk znajdują się w przededniu rozpoczęcia rokowań w przedmiocie zawarcia konwencji, dotyczącej finansowania Rady Portu i Dróg wodnych w Gdańsku. Jak wiadomo, pod tą nazwą utworzono na mocy konwencji polsko-gdańskiej z dnia 9 listopada 1920 r., podpisanej w Paryżu, specjalną instytucją, składającą się w równych częściach z przedstawicieli Polski i W. M. Gdańska, której to instytucji powierzono kontrolę, zarząd i eksploatację portu, dróg wodnych i ogółu tych dróg żelaznych, które obsługują specjalnie port, jak również i wszystkich dóbr i zakładów, służących do ich eksploatacji.

W obecnej chwili Rada Portu i Dróg Wodnych w Gdańsku składa się z pięciu delegatów ze strony Rządu Polskiego oraz pięciu delegatów ze strony Senatu W. M. Gdańska. Na czele Rady stoi Prezydent, wyznaczony przez Radę Ligi Narodów. Obecnie jest nim pułkownik armji szwajcarskiej, p. de Reynier.

Zgodnie ze wspomnianą konwencją, Rada pobiera wszystkie opłaty, taksy i dochody, pochodzące z administracji portu, wspomnianych dróg wodnych i t. p., a z drugiej strony winna ponosić wszystkie koszty utrzymania, zarządu, eksploatacji, ulepszeń i rozwoju portu. Zyski i straty winny być według konwencji dzielone między Polskę i Wolne Miasto Gdańsk, przyczem klucz po-

działu miał być następnie ustalony przez konwencję, jaką miały zawrzeć obie zainteresowane strony. Otóż konwencja ta nie została dotychczas zawarta. Tymczasem sprawa ta jest pilna, zwłaszcza jeśli się zważy, że ani w obecnej chwili, ani też w najbliższych latach marzyć nie można o tem, aby port gdański przynosił jakiegokolwiek zyski. Przeciwnie, port ten przynosi ogromne deficyty, które Polska i Gdańsk mają pokrywać.

Fakt, że bilans Rady Portu i Dróg Wodnych w Gdańsku jest ujemny i zamyka się olbrzymim niedoborem, jest zupełnie zrozumiały. Koszty eksploatacji i płace robotników portowych są dziś tak wygórowane, że marzyć o tem niepodobna, aby opłaty, pobierane od statków, zatrzymujących się w Gdańsku, mogły choć w przybliżeniu pokryć wydatki. Jeśliby bowiem Rada zechciała dziś dążyć do podniesienia tych opłat do takiej wysokości, aby dochód stąd płynący pokryć miał chociażby najniezbędniejsze wydatki na eksploatację portu, wówczas port gdański stałby się dla przyjezdnych statków tak drogim, że nie wytrzymałby najmniejszej konkurencji z sąsiednimi portami niemieckimi, wobec czego ruch portowy w Gdańsku musiałby zamarzeć w zupełności.

Tak więc zarówno Polska, jak i Gdańsk muszą od początku istnienia konwencji dołączyć do gdańskiego portu, dzieląc deficyt pomiędzy siebie.

Ten stan rzeczy, przy jednoczesnym braku konwencji finansowej, która ustaliłaby ostatecznie klucz podziału deficytów zmusił obie strony do prowizorycznego ustalenia stosunku, w jakim Polska i Gdańsk pokrywałyby powstające niedobory, co też zostało uskutecznione jeszcze w roku 1921, kiedy to Polska wyraziła swą zgodę na pokrywanie połowy kosztów administracyjnych Rady Portu. Druga połowę pokrywa W. M. Gdańsk.

Jednakże tutaj należy zwrócić uwagę na to, że deficyt w budżecie Rady Portu powstaje nie tylko z powodu ponoszenia kosztów utrzymania, zarządu i eksploatacji portu, lecz również z powodu konieczności poczynienia ulepszeń w porcie oraz dążenia do dalszego rozwoju portu gdańskiego. Tutaj z konieczności nasuwa się kwestja uzgodnienia poglądów na celowość tych lub innych inwestycji w porcie gdańskim, a więc kwestja wpływu Polski, względnie Gdańska na tą lub inną politykę Rady Portu. Jak zaznaczyliśmy, zarówno Polska, jak i Gdańsk posiadają po pięciu członków w Radzie Portu, a więc rozporządzają równą ilością głosów. Stąd wynika, że w razie odmiennych poglądów pomiędzy obu delegacjami, decyduje głos przewodniczącego, który jednak nie może z natury swej siedziby w Gdańsku oraz ze względu na swe obce pochodzenie wnikać należycie w konieczności państwowe i możliwości finansowe Polski, wskutek czego uchwały Rady Portu często idą wbrew istotnym interesom Polski oraz nie dają się pogodzić z najżywotniejszymi koniecznościami oszczędnościowymi Rządu Polskiego. Mogłoby się wydawać rzeczą dziwną, że Polska i Gdańsk, tak ściśle z natury rzeczy gospodarczo ze sobą związane, mogą mieć sprzeczne interesy przy decydowaniu o kwestji takiej, lub innej rozbudowy portu gdańskiego, lub też w sprawie sposobu eksploatacji tego portu.

Rzecz stanie się jasna, jeśli zważymy, że obie te kwestje łączą się ściśle ze sprawą wydzierżawiania poszczególnym przedsiębiorstwom terenów portowych, o czym decyduje Rada Portu i Dróg Wodnych, a tutaj właśnie zachodzi sprzeczność interesów kupiectwa polskiego i gdańskiego. Jeśli bowiem kupiectwo polskie dąży do samodzielnego załatwiania swych spraw eksportowych i do bezpośredniego zetknięcia się z morzem, o tyle zarówno kupiec gdański, jak i rząd gdański dążą do usunięcia kupca polskiego i elementu polskiego z Gdańska, pragnąc pozostawić w swojej ręce cały ruch portowy, przynoszący pośrednikowi gdańskiemu ogromne korzyści.

Również i kwestja drożyzny robotnika gdańskiego, pomijając konieczność walki konkurencyjnej z miejscowymi sferami, skłania kupca polskiego, a zatem i Rząd Polski do krytycznego zapatrywania się na kwestję daleko idących inwestycji w Gdańsku.

Bezustanne tarcia pomiędzy Polską i Gdańskiem nie wpływają na wytworzenie się atmosfery ścisłej współpracy. Nic też dziwnego, że Polska zachowuje się dziś w stosunku do portu gdańskiego z pewną rezerwą, zwłaszcza, że sytuacja finansowa Polski nie pozwala na to, aby ponosić wydatki, które z punktu widzenia korzyści gospodarczych mogą się wydawać niepewnymi.

Zrozumiałem też staję się z punktu widzenia gospodarczego, a to jest dla nas miarodajne, coraz większe wołanie o budowę własnego portu, w którym byłibyśmy samodzielnymi gospodarzami i w którym nie napotykalibyśmy na przeszkody w naszych dążeniach do nawiązania bezpośrednich stosunków z krajami zamorskimi. Idea budowy przez Polskę własnego portu znajduje zresztą pełny oddźwięk wśród zagranicznych sfer gospodarczych, które nie mniej boleśnie, niż Polska odczuwają te utrudnienia, jakie handel polski napotyka w porcie gdańskim.

Nie oznacza to jednak bynajmniej, aby Polska miała rezygnować ze swych praw, jakie posiada na zasadzie Traktatu Wersalskiego w Gdańsku. Kwestja budowy własnego portu nie może stać w sprzeczności ze sprawą udziału Polski w eksploatacji i kosztach utrzymania portu gdańskiego. Jednakże te dwie sprawy muszą być uzgodnione.

Również konieczną rzeczą jest, aby Polska posiadała decydujący wpływ na ustalanie budżetu Rady Portu oraz jej politykę finansową. Jest nie do pomyślenia, aby Rada Portu, względnie jej gdańska połowa wraz z prezydentem Rady miała dyktować Polsce, ile ta ma zapłacić tytułem pokrycia deficytu portu. Tutaj bezwzględnie musi zachodzić uzgodnienie w drodze dość wczesnego przedkładania Polsce preliminarza budżetu Rady.

Wreszcie konieczne jest ustalenie ściślego klucza podziału deficytu w każdym poszczególnym dziale budżetu Rady Portu, gdyż obecny ryczałtowy stosunek, dzielący niedobór do połowy nie odpowiada potrzebom życia.

Uzgodnienie powyższych postulatów z żądaniami Gdańska będzie stanowiło przedmiot rokowań polsko-gdańskich. Miejmy nadzieję, że Rząd Polski, dbały o żywotne interesy gospodarcze naszego kraju, uczyni za dość potrzebom rozwoju naszego handlu, kładąc podwalinę pod swobodny handel morski naszego kraju.



NAPRAWA SKARBU.



Kiedy w dn. 11 października nowy minister skarbu, p. Kucharski, wystąpił z exposé na forum sejmowem, w którym przedstawił program naprawy skarbu polskiego, mówiąc o zasadach naczelnych tego programu, stwierdził, iż przedewszystkiem dążeniem rządu będzie spowodowanie gruntownej przebudowy administracji państwa oraz osiągnięcie równowagi budżetowej. Pierwszy punkt programu oczywiście najściślej wiąże się z drugin, gdyż zmniejszenie wydatków na administrację stanowi *conditio sine qua non* możliwości zrównoważenia budżetu. W tym czasie p. Kucharski liczył się z ewentualnością deficytu w budżecie na r. 1924, a znalezienie dlań pokrycia uważał za możliwe jedynie przez zaciągnięcie bądź pożyczki wewnętrznej, bądź zewnętrznej. Po powrocie z Londynu p. Kucharski oświadczył wobec dziennikarzy, iż uzyskanie pożyczki zagranicznej jest niemal pewne. W swem exposé sejmowem p. Kucharski obiecywał, iż do końca r. b. „starania o pokrycie deficytu w drodze operacji kredytowej będą ukończone i wejdziemy w okres nowoczesnej gospodarki bez uciekania się do druku banknotów na cele konsumcyjne i osiągniemy stabilizację marki naszej“. Po pewnym czasie „uporządkowanej gospodarki skarbowej“ miało nastąpić wycofanie z obiegu marki polskiej i zastąpienie jej znakiem pełnowartościowym, opartym na podkładzie złota i wypuszczonym przez Bank Emisyjny. Jednocześnie nastąpiłaby konwersja marek polskich na nową walutę, według odpowiedniej relacji kursowej.

Przeprowadzenie reformy walutowej miało poprzedzić osiągnięcie stabilizacji waluty. P. Kucharski jednocześnie uważał ewent. deficyt budżetowy za fakt, którego się nie da uniknąć. Żywił on jednak niezłomną nadzieję, iż deficyt ten będzie można pokryć przez uzyskanie pożyczki zagranicznej.

Tak wyglądał w ogólnych zarysach program sanacji skarbu p. Kucharskiego w dn. 11 października. W międzyczasie starania o uzyskanie pożyczki zagranicznej nie przyniosły oczekiwanych rezultatów. Trzeba było zasady sanacji skarbu odpowiednio zmodyfikować. Rząd zmuszony był obrać drogę „zrównoważenia budżetu „o własnych siłach“. Ten

zrównoważony „o własnych siłach“ prelimitararz budżetowy na rok 1924, przedstawił p. Kucharski w swem exposé sejmowem, wygłoszonym w dniu 30 października r. b. z racji wniesienia do łaski marszałkowskiej kilkunastu kartek druku, zawierających zestawienie cyfr, a stanowiących formalnie wnioski nagły. Druk bowiem prelimitarza nie mógł być na czas wykończony i rozdany posłom.

Kiedy poprzednik p. Kucharskiego p. Władysław Grabski przeprowadzenie sanacji skarbu obliczył na trzy lata i uważał za możliwe osiągnięcie równowagi budżetowej przez systematyczne i stopniowe uzdrowienie całokształtu naszego życia gospodarczego, p. Kucharski postanowił działać szybko i radykalnie. Poczynienie jaknajdalej idących oszczędności w gospodarce państwowej pozwoliło znacznie zredukować wydatki. Kiedy na rok 1923 prelimitowano w wydatkach 1.6 miljarda franków zł., w prelimitarzu na rok 1924 sumę tę zredukowano o 611.8 milionów franków zł. W największej mierze dotknięte zostały redukcjami wydatki M. S. Wojsk. (268.6 milj.), Koleji żelaznych (113.3 milj., M. Skarbu (63 milj.) i Oświaty (49.7 milj.). O wiele mniejsze różnice można zanotować odnośnie do pozycji dochodowych. Na r. 1923 dochody prelimitowano w sumie 889.4 milj. fr. zł., na r. zaś 1924 o 122.2 milj. więcej. Prelimitowana suma dochodów o tyle będzie realna, o ile rzeczywiście zwiększy się pozycja dochodów (wpływy podatkowe) M. Skarbu w porównaniu z r. 1923 (+91.8 milj. fr. zł.) w tej mierze, jak to jest przewidziane w prelimitarzu.

Dotychczasowe doświadczenie pod tym względem było bardzo smutne. Z przewidywanych bowiem zestawień obrotów kasowych za czas od 1 stycznia do 30 września r. b. wynika, że dochody dały w ciągu tych trzech kwartałów zaledwie 1/3 kwoty prelimitowanej na cały rok. Głównej przyczyny tej rozbieżności między prelimitarzem a faktycznymi wpływami dopatrywać się należy w deprecjacji marki polskiej. Starano się temu zapobiedz przez wprowadzenie systemu wykładników w niektórych daninach publicznych (w podatku gruntowym

i budowlanym, dochodowym i spadkowym), przez udzielenie Radzie Ministrów lub właściwym ministrom prawa podwyższania podatków pośrednich, taryf kolejowych i t. p., lecz wobec niesłuchanie szybkiego spadku wartości marki wszystkie te środki nie mogły doprowadzić do utrzymania dochodów publicznych na poziomie, odpowiadającym pierwotnym założeniom. Wystarczy nadmienić, iż w I-em półroczu z podatków pośrednich powinno było wpłynąć 125.7 milj. fr. zł., wpłynęło zaś tylko 50 milj. Pragnąc na przyszłość umożliwić realizację preliminarza budżetowego i zabezpieczyć interesy skarbu przed skutkami spadku marki polskiej, niedawno minister skarbu złożył sejmowi projekt ustawy o zastosowaniu stałej jednostki podatkowej, lub innymi słowy — projekt waloryzacji podatków. Według tego projektu podatki pośrednie mają być waloryzowane od chwili wejścia w życie ustawy, walozacja zaś podatków bezpośrednich ma być wdrożona do 1 stycznia r. b. Projektując wprowadzenie do podatków złotej jednostki obliczeniowej, rząd obecny usiłuje nadać kształt realny zamierzeniom p. Grabskiego, tak w swoim czasie zwalczanym przez pewne nasze sfery gospodarcze. Wrogo odnoszono się do koncepcji waloryzacji p. Grabskiego dlatego, że w jego planie sanacyjnym było przewidziane pokrywanie deficytów drukiem banknotów przez trzy jeszcze lata. Obecnie, zdaniem przedstawicieli tych sfer, sytuacja o tyle się zmieniła, że w niedalekiej przyszłości nastąpi stabilizacja marki polskiej i drukowi banknotów będzie położony kres.

O reformie walutowej p. Kucharski powtórzył mniej więcej to samo, co powiedział 11 października. Sprawa konwersji została w exposé również uwzględniona.

P. Kucharski zapowiedział, iż sprawę banku emisyjnego oświecił w przemówieniu, jakie wygłosił z racji przedłożenia rządowego o przywileju emisyjnym i ustawie monetarnej. W tym czasie wrócimy i my do tej sprawy. W planie sanacyjnym p. Kucharskiego zasługuje jeszcze na uwagę wydzielenie z ogólnego budżetu administracyjnego budżetu przedsiębiorstw i monopoli. Należy zaznaczyć, iż preliminarz przedsiębiorstw i monopoli wykazuje tylko zestawienie czystych zysków oraz wydatki nadzwyczajne. Ten podział preliminarza, zapożyczony został od p.

Grabskiego. Nie czynimy z tego powodu zarzutu p. Kucharskiemu. Oparcie działalności przedsiębiorstw państwowych na zasadach kupieckiej kalkulacji może spowodować zmniejszenie wydatków, które dotychczas stanowiły gros wydatków państwowych. Przecież w trzecim kwartale r. b. $\frac{2}{3}$ deficytu ogólnego przypadło na koleje. Wprowadzenie zasady handlowej pozwoli utrzymać wszelkie taryfy komunikacyjne na poziomie rzeczywistych kosztów wydatkowanych. Wprawdzie tworzenie odrębnych funduszy państwowych, posiadających oddzielny budżet, pozostaje w sprzeczności z powszechnie obecnie przyjętą w budżetach zasadą jednolitości i oznacza w naszym sposobie budżetowania krok wstecz, jest ono w chwili obecnej konieczne (naturalnie, jako stan przejściowy) ze względu na sanację finansów państwowych.

Exposé p. Kucharskiego budzić może różne wątpliwości. Odnosi się wrażenie, iż p. Minister Skarbu niedostatecznie liczył się z siłą płatniczą szerokich mas.

Musimy pamiętać o tem, iż wartość naszego obiegu pieniężnego, która wynosiła przed 1½ rokiem 73 miliony dolarów, obecnie nie przekracza ona 15 miliardów przy odpowiednio małej skali kredytu. Słusznie powiedział w Sejmie poseł Zdziechowski, iż wpływy podatkowe nie zależą tylko od siły majątkowej płatnika, ale i od siły płatniczej. Ta ostatnia zaś jest w ścisłej zależności od wartości środków obiegowych w kraju. Otóż wydaje się, iż realizacja planu sanacyjnego p. Kucharskiego stanie się o tyle możliwa, o ile zdoła się, nie zwiększając nędzy w kraju, wykorzystać siłę płatniczą ludności do granic, nakreślonych przez ten plan. Należy pamiętać o tem, iż ceny u nas coraz bardziej zbliżają się do równi złotej (wskaźnik cen hurtowych w stosunku %-owym do wskaźnika kursu dolara wynosił w lutym r. b. 76%, we wrześniu już — 95.5%), zarobki zaś coraz bardziej się od niej oddalają. W tych warunkach wprowadzenie w życie waloryzacji podatków oraz podniesienie taryf komunikacyjnych do równi złotej może okazać się dla całokształtu życia gospodarczego wysoce szkodliwe. Dlatego też sprawa regulacji płac w planie sanacyjnym winna była być wysunięta na miejsce czołowe. Wrócimy do niej w najbliższym artykule.

L. P.

SZANOWNYCH PRENUMERATORÓW

zalegających w opłacie prenumeraty upraszamy o wpłacenie należności Złp. 4 kwartalnie, p/g kursu franka szwajcarskiego na giełdzie Warszawskiej w przededniu płatności:



KRONIKA KRAJOWA

PRZEMYSŁ

Z przemysłu włókienniczego.

Niedawno odbyła się w ministerstwie przemysłu i handlu konferencja ministrów: przemysłu i handlu, skarbu oraz pracy i opieki społecznej z przedstawicielami dużego, średniego i małego włókienniczego przemysłu łódzkiego. W konferencji wzięli ponadto udział naczelny dyrektor P. K. K. P., Rybiński, dyrektor departamentu kredytowego ministerstwa skarbu Makowiecki oraz kierownik łódzkiego oddziału P. K. K. P. Czerlunczakiewicz. Celem konferencji było ustalenie w jaki sposób należy regulować sprawy pomocy państwa dla włókienniczego przemysłu łódzkiego w tym kierunku, by niebezpieczeństwo bezrobocia i strajku zostało usunięte. Po wyczerpującej dyskusji ustalono, iż kredyty dla przedsiębiorstw łódzkich mają być powiększane proporcjonalnie do wartości spadku marki polskiej, na warunkach, które w tych dniach opracuje ministerstwo skarbu. W każdym razie za znaczny należy, że stopa dyskontowa kredytów tych będzie wysoka, a weksle będą brzmiały na krótkie terminy. Na konferencji stwierdzono, iż zagraniczne zakupy przemysłu łódzkiego dochodzą do wysokości 8 milionów dolarów miesięcznie, a dotychczasowe kredyty dyskontowe, przyznawane przemysłowi łódzkiemu wahają się pomiędzy jednym a 1 i pół milarda miesięcznie. Z kredytów państwowych korzystać będą mogły tylko te przedsiębiorstwa łódzkie, które będą pracowały conajmniej w rozmiarach dotychczasowych i nie dopuszczają do żadnych redukcji dni i ilości pracowników. Co do sprawy pomocy rządowej dla łódzkiego przemysłu włókienniczego przez dostarczanie mu zamówień, to ustalono, że departament przemysłowy ministerstwa handlu będzie utrzymywać ścisły przegląd wszystkich rządowych zamówień włóknistych, które będą mogły być udzielane oczywiście na warunkach możliwie konkurencyjnych tylko tym przedsiębiorstwom łódzkim, które conajmniej w obecnym rozmiarze podtrzymują będą swój ruch.

Towarzystwo akc. „Petromine”, należące do koncernu Banku Lombardowego i Eskontowego, którego najgłówniejszymi akcjonariuszami są: znany finansista baron Rei-

tzes i grupa finansistów angielskich, nabyło poważną część akcji Tow. Naftowego „Irliag” (Internationale Rohöl-Industrie A. G.), którego akcje były dotychczas własnością „Societe Anonyme des entreprises commerciales” w Bazylei. Prezesem T-wa „Irliag” jest b. minister dla Galicji i prezes Austriacko - Polskiej Izby Handlowej, dr. Juljusz Twardowski.

Produkcja zagłębia Borysławskiego w I-ej połowie października r. 1923.

Produkcja kopalni w zagłębiu Borysławskim, odtłoczona do zbiorników towarzystw, magazynowanych w I-ej połowie października r. b., wynosiła 1,840 cyst.; kopalnie, znajdujące się w poszczególnych miejscowościach zagłębia, odtłoczyły w tym czasie ilości następujące:

W Borysławiu 567 cystern, w Tustanowicach 780 cyst., w Mraźnicy 447 cyst., w Schodnicy 35.

Przeciętna produkcja dzienna wszystkich kopalni zagłębia wynosiła ogółem 172,50 cystern (we wrześniu 177 cyst.), zaś produkcja dzienna kopalni w każdej z tych miejscowości przedstawia się w cysternach, jak następuje (cyfry w nawiasie podają dzienną produkcję we wrześniu r. b.): w Borysławiu 57 (58), w Tustanowicach 67 (69), w Mraźnicy 34,30 (36), w Schodnicy 10 (10), wreszcie w Uryczu 3,70 (3,75) cyst.

Kapitały włoskie w przemyśle polskim.

Dowiadujemy się, iż jedna z poważnych grupy przemysłowych włoskich czyni zabiegi około uzyskania od rządu prawa wybudowania w Polsce fabryki wagonów i lokomotyw wąskotorowych. Powstanie włoskiej fabryki podważyłoby w „znacznej mierze konkurencję niemiecką, która dotychczas zajmuje w tej dziedzinie stanowisko monopolowe.

Czesi zalewają Polskę.

W ostatnich czasach daje się zauważyć wzmożony napływ Czechów do kraju, zwłaszcza na Kresy Wschodnie. Specjalnie interesują się Czesi wołyńskim przemysłem cukrowniczym, który usiłują wykupić dla czeskiego kapitału.

Cukrownie polskie w r. 1923/4.

Stan uruchomienia cukrowni polskich wykazuje stałą tendencję rozwojową, choć nie dosięga jeszcze stanu przedwojennego. Kiedy przed wojną było w ruchu na obszarze dzisiejszej Rzeczypospolitej 88 cukrowni, — w okresie fabrykacyjnym 1921/22 pracowało 68 cukrowni, a w r. 1922/23 71 cukrowni. Podczas kampanji 1923/24 pracuje 76 cukrowni; a mianowicie:

1) W województwie Pomorskiem: Chełmża, Melno, Pelplin, Świecie, Unisław (5 cukrowni).

2) W województwie Poznańskim: Gniezno, Gostyń, Janikowo, Kościan, Kruszwica, Mały, Miejska Górka, Nakło, Niezychowo, Opalenica, Pakość, Środa Szamotuły, Tuczno, Wierzchosławice, Witaszyce, Września, Zduny, Żnin (19 cukrowni).

3) W województwie śląskim: Chybie.

4) W województwie warszawskim: Borowiczki, Brześć Kujawski, Chelmica, Chocień, Ciechanów, Czersk, Dobro, Dobrzelin, Guzów, Izabelin, Józefów, Konstancja, Krasiniec, Łanięta, Łyszkowice, Marja, Michałów, Model, Ostrowite, Ostrowy, Strzelce, Tomczyn (22 cukrownie).

5) W województwie łódzkim: Cielce, Gosławice, Leśmierz, Młynów, Wieluń, Zbierek (6 cukrowni).

6) W województwie kieleckim: Częstocice, Łubna, Rytwiany, Włostów (4 cukrownie).

7) W województwie lubelskim: Elżbietów, Garbów, Klemensów, Lublin, Milejów, Nielewów, Opole, Rejowiec, Strzyżów, Trawniki, Woźuczyn, Zakrzówek (12 cukrowni).

8) W województwie wolińskim: Babino - Gmachowo, Karwice - Ozierany (Mizocz), Korzec, Szpanów, Żytyń (5 cukrowni).

8) W województwie lwowskim: Chodorów, Przeworsk (2 cukrownie).

Co do produkcji cukru, w r. 1922/23 przyrost produkcji w stosunku do roku poprzedniego wynosił 77,8 proc., tak, że należy spodziewać się, że nasza produkcja cukrownicza w niedalekiej przyszłości osiągnie ilość przedwojennych około 500 tysięcy tonn).

KRONIKA KRAJOWA

HANDEL

Wywóz z Górnego Śląska.

W bieżącym roku wywieziono z polskiego Górnego Śląska: W styczniu: do Niemiec 774,394 ton, do pozostałej części Polski — 485,626; w lutym do Niemiec — 800,534, do Polski — 336,776; w marcu do Niemiec — 1,041,710, do Polski — 383,066; w kwietniu do Niemiec — 580,728, do Polski — 455,859; w maju do Niemiec — 624,219, do Polski — 389,530; w czerwcu do Niemiec — 908,769, do Polski — 473,164; w lipcu do Niemiec 723,892, do Polski — 479,206 ton. Wywóz zaś z Polski (poza Górnym Śląskiem) za ten sam powyższy okres czasu był następujący: styczeń — 30,694, luty — 50,943, marzec — 66,603, kwiecień — 67,298, maj — 39,588, czerwiec — 40,295 i lipiec — 56,142 ton.

Nasz wywóz.

Konsulat polski w Jerozolimie donosi, że do Palestyny możnaby wywozić z Polski artykuły i wyroby włókiennicze łódzkie i bielskie, deski, łąty, ramy, okienne wneki z drzewa, wyroby skórzane i galanterje, cement, sól, likiery i wódki, cukier i wyroby cukiernicze.

Cło wynosi naogół 11% „ad valorem“ z dodatkiem 1%, jako

podatek gminy. Materiały budowlane, a mianowicie drzewo, żelazo i stal, szyby, cegły, dachówki, tudzież deski do wyrobu skrzyń na pomarańcze (zapotrzebowanie około 15 milionów skrzyń rocznie), oraz klepki dla beczek podlegają zniżonemu cłu 3% „ad valorem“. Maszyny i narzędzia rolnicze są wolne od wszelkiej opłaty celnej. Za cukier stawki celne podwyższono do 4 pensów od kgr., a za wyroby z cukru do 20 proc., za likiery i wódki do 50 proc „ad valorem“.

Co się tyczy przewozu z Polski do Palestyny, to najtańsza droga prowadzi przez Rumunję: z Konstancy do Jaffy około 15 szylingów za tonne, z Galaczu do Jaffy podczas lata jeszcze taniej, gdy tymczasem z Triestu do Jaffy przewóz kosztuje przeciętnie 20 szylingów za tonne.

Wreszcie konsulat zwraca uwagę na wielkie sumy, przekazywane przez emigrantów żydowskich do krajów, skąd pochodzą, za pomocą „Anglo-Palestina Company“ i radzi polskim bankom zająć się również tą ważną dla nas walutową sprawą.

Handel z Turkiestanem.

W Taszkencie były ostatnio dwie misje handlowe: angielska i niemiecka. Największy popyt jest na metkał, ale kupują także inne tkaniny bawełniane. Zezwolenia sowieckie na przywóz tych artykułów trudne są do uzyskania. Znacznie łatwiej może być otrzymane zezwolenie na wyroby wełniane i naczynia emaljowane. Towary do zakupu na miejscu są następujące: wełna, kozi puch i włosie, karakuły, skórki baranie, owoce suszone, skóry, opium, nasienie cytwarowe, santnina napływ orzechowy dla fornieru, nasiona lucerny (wywóz specjalnie z Chiwy). Cafa zapas lucerny od 20 do 30,000 pudów bardzo nadalby się dla Polski, reflektują na Niemcy.

Dezorientacja w eksporcie drzewnym.

W związku z wprowadzeniem nowych podwyższonych opłat od eksportu drzewa, szereg firm zagranicznych stara się o wycofanie zawartych umów z polskimi dostawcami. Umowy te bowiem były zawarte przed wprowadzeniem nowych opłat częstokroć nawet w r. ub. Obecne opłaty wpłynęły na zmianę kalkulacji eksportowej.

Giełda zbożowo-towarowa.

Pierwsza dekada b. m. odznaczała się dalszą zwyżką cen na zboże, znacznie przekraczająca spadek marki polskiej na giełdzie warszawskiej. Objaw ten tłumaczy się naturalnem dociąganiem cen zboża do cen światowych. Poza to do zwyżki przyczyniają się pogłoski o wywozie zboża zagranicę. Dało się to odczuć zwłaszcza pod koniec omawianego przez nas okresu, kiedy to, jak również na innych giełdach zanotowano tendencję wyraźnie zwyżkową.

Co do poszczególnych rodzajów ziemiopłodów, to kursa giełdy zbożowo-towarowej w Warszawie kształtowały się, jak następuje (w tysiącach marek p.):

Nazwa towaru	2/x1	13/x1	kurs najniższy	kurs najwyższy
			w czasie od 2/x1 oo 13/x1	
Żyto kongr. 118 .	1 025—2 000	2650— —2450	1 925	2 650
„ „ 117 .	1 800	—	1 800	2 100
„ poz. 118 .	2 050	—	2 050	2 150
Pszenica kongr. .	4 200	—	4 000	4 350
Jęczm. kongr. brow.	2 550	—	2 550	3 350
Owies kongr. . .	2 000 *)	3 000	2 000 *)	3 000
„ poz. . .	—	3 000 *)	2 175	3 100
Mąka żytn. 70% .	3 200 *)	3 800 *)	3 200 *)	3 900
„ „ 50% .	—	—	4 100 *)	4 500
Otręby żytnie . .	1 000 *)	—	1 000 *)	—
„ pszenne. .	1 300—1 350	—	1 300	1 350
Kuchy rzepakowe.	—	—	3 000	3 300
Fasola biała. . .	—	11 500	11 120	11 500

Cena za 100 kg, franco stacja załadowania.

*) Franco st, Warszawa.

KRONIKA FINANSOWA

Nowa emisja bonów złotych.

Dowiadujemy się, że w niedługim czasie ma być wypuszczona nowa emisja bonów złotych, t.zw. serja II. Emisja ta wynosić będzie 10 milionów zł. pol. Jak wiadomo I emisja wynosiła 50 miljonów złp.

Nasz budżet na rok przyszły.

Dnia 20 ub. m. konferował minister skarbu z kierownikiem departamentu budżetowego w sprawie ostatecznego ustalenia budżetu na rok przyszły. Ministrowi przedstawiono sprawy sporne, dotyczące poszczególnych działów administracji państwowych. Sprawy te minister skarbu uzgodnił osobiście z poszczególnymi interesowanymi ministrami. Minister skarbu udzielił departamentowi budżetowemu całego szeregu wskazówek, mających na celu uzupełnienie, względnie zmodyfikowanie poszczególnych pozycji wydatkowych i dochodowych. Wskazówki te zostały wprowadzone w życie. Jak się dowiadujemy, sprawa zrównoważenia budżetu znajduje się na dobrej drodze, zwłaszcza jeśli waloryzacja podatkowa szybko zostanie wprowadzona w życie.

Finanse komunalne.

Wobec tego, iż ogłoszenie rozporządzenia wykonawczego do ustawy o tymczasowym uregulowaniu finansów komunalnych napotyka na wielkie trudności i mogłoby potrwać czas dłuższy, grożąc katastrofą finansową miastom polskim, p. minister spraw wewnętrznych, na skutek starań Związku miast i po porozumieniu się z p. ministrem skarbu, wydał w dniu 30 października okólnik, wprowadzający wspomnianą ustawę w życie i zastępujący rozporządzenie wykonawcze. W ten sposób ustawa o tymczasowym uregulowaniu finansów komunalnych będzie niebawem wprowadzona w życie.

Polski bank we Francji.

Celem ułatwienia wychodźcom wysyłki oszczędności do kraju oraz przeprowadzenia operacji finansowych, powstaje we Francji Polski Bank Emigracyjny. Inicjatywa w tym względzie wyszła z Min. Spraw Zagr. Bank powstanie w Paży lub Lile.

Wycofanie not „Kriesa“.

Min. skarbu wydał rozporządzenie w przedmiocie wycofania z obiegu biletów P. K. K. P. wypuszczonych w r. 1917 (t. zw. not Kriesa). Rozporządzenie to brzmi: bilety P. K. K. P. wypuszczone w r. 1917 (t. zw. noty Kriesa) datowane 9.XII 1916 r., podpisane przez

Zarząd Gen. gub. Warszawsk. z dn. 30.XI 1923 r. tracą moc prawnego środka obiegowego. Od dnia 1.XII 1923 r. do dnia 31.XII 1923 roku. Centr. Kasa Państw., Kasy Skarbowe oraz oddziały P. K. K. P. będą wymieniać bilety wyszczególnione powyżej na bilety późniejszych emisji. Po upływie tego terminu ustaje wymiana oraz obowiązek opłacania tych banknotów i bilety powyższe tracą wszelką ważność.

Złote polskie.

D. 20 października r. b. dopuszczono do obrotu giełdowego na warszawskiej giełdzie pieniężnej 6-procentowe złote bony skarbowe serji IB, C, D. Kursy dzienne bonów poszczególnych serji są podawane w cedulach urzędowych giełdy warszawskiej. Wobec powyższego zarządzenia wszelkie umowy rządowe, zawarte w złotych, o ile w tych umowach nie są przewidziane sposoby ich przerahowywania, będą wykonane w markach polskich według kursu bonów złotych tej serji, która podlega najwcześniejszemu umożnieniu. Do dn. 30-go października r. b. wskutek tego brano w tych wypadkach pod uwagę kurs serji IB, od dn. 1-go listopada do 14-go listopada r. b. był brany kurs serji IC, od dn. 15-go listopada do 4-go grudnia kurs serji ID. Jednocześnie też P. K. K. P. będzie w sposób powyżej wskazany przyjmowała spłaty wszelkich kredytów, udzielonych do dn. 20-go października r. b.

Najwyższą stawkę przekazów Przekazy czekowe Pocztovej Kasy Oszczędności.



szczędności ustalono na 20.000.000 (dwadzieścia milionów) marek polskich, o ile przekazy czekowe mają być wypłacone w urzędach pocztowych, uczestniczących w obrocie żyrowym PKO. z oddziałami Polskiej Krajowej Kasy Pocztovej. Urzędami temi są obecnie: Bielsko 1 (Śląsk Cieszyński), Białystok 1, Brześć nad Bugiem, Bydgoszcz 1, Częstochowa, Drochobycz 1, Gniezno, Grodno, Grudziądz 1, Inowrocław, Jarosław 1, Jasło, Kalisz 1, Katowice, Kielce, Kołomyja 1, Kraków 1, Królewska Huta, Leszno, Lublin 1, Lwów 1, Łomża, Łódź 1, Nowy Sącz 1, Ostrów poznański, Piotrków trybunalski, Płock, Poznań 1, Poznań 3, Przemyśl 1, Radom, Rybnik, Rzeszów 1, Sosnowiec, Stanisławów 1, Starogard, Tarnów 1, Tarnopol 1, Tczew 1, Toruń 1, Warszawa 1, Wilno 1 i Włocławek.

Najwyższa stawka przekazów czekowych PKO., które mają być wypłacone we wszystkich innych urzędach i agencjach pocztowych, wynosi 10.000.000 (dziesięć milionów) marek polskich.

Dotychczasowe przepisy pocztowe w sprawie doręczania odbiorcom do domu przekazów czekowych PKO. z pieniędzmi obowiązują nadal bez zmiany.

Rozporządzenie niniejsze weszło w życie z dniem 1-szym listopada 1923 roku.

Podwyższenie opłat w P. K. O.

Od dnia 1 listopada r. b. komitet dyrekcji PKO. podwyższył w obrocie czekowym opłatę manipulacyjną do mkp. 2.000 zaś wkładkę zawiązkową do mkp. 190.000. Wkładką zawiązkową dysponować nie można i pozostaje ona rozporządzalną aż do czasu definitywnego zamknięcia konta.

Działalność P.K.K.P. na prowincji.

Z dniem 15 listopada zostają uruchomione dalsze nowe zastępstwa P.K.K.P. w Rypinie, Cieszynie i Buczaczu. Zastępstwo w Rypinie obejmuje miejscowy Bank Spółdzielczy, w Cieszynie Oddział Polskiego Banku Krajowego i w Buczaczu Polska Kasa Oszczędności. Z chwilą uruchomienia tych zastępstw wszystkie weksle z tych miejscowości będą dopuszczane do dyskonta P.K.K.P. Tak więc starania sfer przemysłowych i handlowych tych miast zostały przez władze uwzględnione. Min. skarbu uruchomienie tych zastępstw już zatwierdziło, obecnie zaś formalności urzędowe w tej sprawie są na ukończeniu.

K r o n i k a

Ustawodawcza.

**Nowe opłaty wywozowe.**

Na ostatnim posiedzeniu zmniejszonego kompletu kolegjum głównego urzędu przywozu i wywozu, uchwalono nowe opłaty wywozowe. I tak od cebuli 30 proc. zysku wywozowego, co wyniesie mniej więcej 5 proc. ceny wewnętrznej, t. j. od jednego wagonu 10-tonowego 5 i pół dolara. Ten sam stosunek 30 proc. zysku wywozowego zastosowano przy wywozie nasion, maku i gorczycy. Przy wywozie słoju ustalono również 30 proc. zysku eksportera, ustalając opłatę w wysokości jednego dolara od tony, co uczyni 10 dol. od 1 normalnego wagonu. Na tem posiedzeniu pozwolono wywieźć 135 wagonów słoju zgodnie z ramami kontyngentu.

Podwyżka taks celnych.

Minister kolei żel. w porozumieniu z min. skarbu wydał rozporządzenie o zmianie i podwyższeniu taksy komisowego, pobieranego przez agencje celne P. K. P. Na mocy rozporządzenia tego obowiązująca od dn. 25. III. 23 „taksa komisowego“, pobieranego przez agencję celne P. K. P., podwyższa się 25-krotnie, z wyjątkiem § 1 teźże taksy, który otrzymuje brzmienie następujące: od towarów przywozowych, podlegających cłu, agencje celne pobierają: a) przy wysokości cła do 10 milionów — 3 proc. od sumy cła, lecz niemniej niż 100,000 mk. od przesyłki; 6) przy wysokości cła ponad 10 milionów do 100 milj. — 300.000 mk., od pierwszych 10-ciu milj. cła + 1 proc. od pozostałej sumy; e) przy wysokości cła ponad 100 milj. — 1,200,000 — od pierwszych 100 milj. + 1/5 proc. od pozostałej sumy etc. Rozporządzenie niniejsze wchodzi w życie z dniem 1. XI. 1923 r.

Ze spraw celnych.

Władze skarbowe wydały do dyrekcji cel w Warszawie, Poznaniu, Mysłowicach, Wilnie, Lwowie, Gdańsku i inspektoratu cel w Gdańsku okólnik, w którym wyjaśniły, że wszelkie obrazy, sztychy, portrety, rysunki, mapy, albumy i t. p., wykonane na papierze sposobem nie ręcznym, lecz drukarskim lub fotograficznym, podlegają opłacie, celnej według pozycji 178 p. 1 lit. b.

Opłaty za wywóz kartoili.

Główny urząd przywozu i wywozu projektuje wprowadzenie opłat z awywóz od kartoili. Opłaty te mają wynosić 25 proc. zysku wywozowego. Przyniosłoby to około 5 dolarów od wagonu kartoili.

Cła.

Wysokość dopłaty walutowej normalnej (mnożnika celnego normalnego), której podlegają towary, wyszczególnione w § 1 rozporządzenia ministrów skarbu oraz przemysłu i handlu z dn. 7-go lipca 1923 r. (Dz. Ust. R. P. Nr. 68, poz. 5332), określa się aż do nowego zarządzenia na 8,099,900% agio, czyli mnożnik 81,000.

Towary, nie objęte wykazem, zawartym w § 1 rozporządzenia (Dz. U. R. P. Nr. 68, poz. 532), ani obowiązującym w danej chwili rozporządzeniem ministrów skarbu oraz przemysłu i handlu z dnia 28 czerwca 1923 r. o ulgach celnych (Dz. U. R. P. Nr. 66, poz. 517), opłacają cło z dopłatą walutową zniżoną, wynoszącą 5,999,900%, czyli mnożnik 60,000.

Zniesienie zarządu państwowego nad Zakładami Żyrardowskimi.

W „Monitorze Polskim“ ogłoszono: Uchyła się zarząd państwowy nad Towarzystwem Akcyjnym Zakładów Żyrardowskich Hiellego i Dittricha w Żyrardowie, ustanowiony rozporządzeniem ministra przemysłu i handlu z dn. 16 maja 1919 r., cały zaś majątek i wszystkie składki tego Towarzystwa przekazuje się zarządowi Towarzystwa. Rozporządzenie wchodzi w życie z dniem 2 listopada 1923 r. Jednocześnie odwołuje się mianowanego rozporządzeniem ministra przemysłu i handlu z dn. 16 maja 1919 r. zarządca państwowym Tow. Akc. Zakładów Żyrardowskich Hiellego i Dittricha inżyniera Władysława Szrednickiego.

Komiwojażerowie zagraniczni.

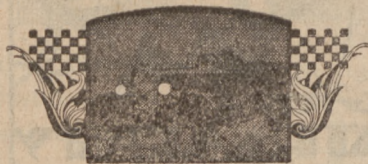
W myśl wykonania odnośnych artykułów umów handlowych polsko - francuskiej, polsko - austriackiej, polsko - rumuńskiej, polsko - szwajcarskiej i polsko - włoskiej dla komiwojażerów, wykupujących odnośnie świadectwa przemysłowe wydawane są karty legitymacyjne z ważnością na okres roku kalendarzowego. Karty te odnawiane być mogą przed 1 stycznia każdego roku. Obecnie rozpatrywany jest projekt rozporządzenia w sprawie kart legitymacyjnych dla polskich komiwojażerów w Belgii, w związku z art. 10-ym umowy handlowej polsko-belgijskiej, podpisanej w dniu 30 października rb. (Vars).

Taryfy eksportowe.

Dnia 2 bm. odbyło się posiedzenie zmniejszonego komitetu Głównego Urzędu Przywozu i Wywozu pod przewodnictwem dyr. Pełki. Na posiedzeniu tym ustalono nowe opłaty wywozowe od roślin strączkowych i drobiu. Opłaty te określone zostały w dolarach, jak następuje: proso — 16 cent. za 100 kg., gryka 20 cent. za 100 kg., fasola 35 cent., groch 40 cent. za 100 kg.; drób żywy: indyk — 15 c., gęś — 12 cent., kaczka — 8 c., kura 6 cent. za sztukę. Drób bity — 4 centy od 1 klg. (Vars.).

Bank gdański.

Senat gdański przedstawił sejmowi kilka projektów ustaw dotyczących reformy walutowej w Gdańsku, między innymi projekt ustawy o Banku gdańskim. Według tego projektu, Bank gdański ma być Towarzystwem akcyjnym, a przywilej jego ma trwać do d. 31 grudnia 1953 roku, może być jednak w drodze ustawy przedłużony. Kapitał zakładowy Banku wynosić ma 7 i pół miliona gudenów gdańskich i podzielony na 75 tysięcy akcji po 100 gudenów każda. Za zobowiązania swe Bank odpowiada całym swym majątkiem, akcje są imienne. Administracja Banku składa się z zarządu, komitetu bankowego i rady nadzorczej, do rady nadzorczej wejdzie najmniej 9, najwyżej 19 członków. Muszą oni być akcjonariuszami Banku i mieć stałe miejsce zamieszkania w Gdańsku.



R ó ż n e.

R ó ż n e.



Zmiany w ustawie podatku przemysłowego.

Wskutek uchynienia ustawy o państwowym podatku przemysłowym z dn. 17 stycznia 1922 r. i zastąpienie jej ustawą z dn. 19 maja 1923 r., zachodzi potrzeba wprowadzenia zmian w projekcie rządowym ustawy, zmieniającej ustawę, wprowadzającą austriacki kodeks handlowy. W związku z tem do projektu rządowego mają być wniesione odpowiednie poprawki.

Zakaz wywozu cyny.

Na mocy rozporządzenia Min. przem. i handlu do listy towarów, których wywóz jest zabroniony, zostały włączone: cyna w złomach oraz popioły cynodajne.

W sprawie konwencji handlowej polsko-szwedzkiej.

Ministerstwo spraw zagranicznych zostało oficjalnie zawiadomione, że rząd szwedzki przystąpi do opracowania projektu konwencji handlowej z Polską. Wobec tego spodziewane jest w bliskim czasie rozpoczęcie odnośnych rokowań w Warszawie. (PAT.)

Ubezpieczenie w złotych polskich.

Nader aktualne zagadnienie, jakim jest uniezależnienie interesów ubezpieczeniowych od skutków deprecjacji pieniądza, było między innymi w dn. 11 b. m. przedmiotem obrad Rady Centralnego Zw. Polskiego Przemysłu, Górnictwa, Handlu i Finansów. W swoim czasie, na skutek zgodnej akcji towarzystw ubezpieczeniowych i sfer gospodarczych, Ministerstwo skarbu dopuściło ubezpieczenia w złotych. Atoli koncepcja ubezpieczeń w złotych, będąca jedynie paljatywem, upadła na skutek poniechania notowań złotego oraz zamknięcia towarzystwom ubezpieczeniowym rachunków złotych, czem została im odjęta możliwość pokrywania swych zobowiązań. W związku z powyższym towarzystwa ubezpieczeniowe występują do władz, by uprawnione zostały ubezpieczenia w walutach pełnowartościowych. W zrozumieniu, że obecny stan w dziedzinie asekuracji prowadzi do zupełnego zaniku idei ubezpieczeń i ubezpieczenia się w towarzystwach zagranicznych, Rada Centr. Związ. Polsk. Przemysłu, Górnictwa, Handlu i Finansów uchwaliła zwrócić się do władz z poparciem powyższych postulatów.

W sprawie obligów przedwojennych pożyczek chińskich.

Rząd chiński nałożył sekwestr na obligi przedwojennych pożyczek chińskich, znajdujące się w posiadaniu osób, które w czasie wojny światowej posiadały obywatelstwo państw nieprzyjacielskich.

Celem ochrony praw obywateli polskich, Ministerstwo spraw zagranicznych wzywa niniejszym tych z pośród wyżej wymienionych posiadaczy obligów chińskich, którzy nabyli na mocy traktatów pokojowych obywatelstwo polskie, by we własnym interesie zechcieli w czasie jaknajkrótszym zgłosić swe pretensje w poselstwie Rzeczypospolitej Polskiej w Londynie (47 Portland Place 1). W odnośnym podaniu należy wyliczyć posiadane obligi, przedstawić dowody na ich własność oraz załączyć odpowiednio poświadczenia obywatelstwa polskiego, wystawione przez kompetentne władze.

Wpływy z opłat wywozowych.

Opłaty wywozowe za artykuły: jaja, drzewo, strączkowe za okres czasu od 1 do 29 października, czyli za jeden miesiąc, przysporzyły rządowi 129 miliardów mkp., z czego 75 proc. w walutach pełnowartościowych.

Fabryka Akumulatorów w Polsce.

Dzięki usilnej pracy wielu inżynierów udało się nareszcie doprowadzić do skutku wyrób akumulatorów, które przedtem sprawozdane były z zagranicy. Niedawno powstałe „Polskie T-wo Akumulatorowe S. A.” w Białej koło Bielska, znajduje się w pełnym ruchu i już obecnie pod dzielnym kierownictwem Inż. K. Pollaka pracuje dzień i noc, by mógł sprostać wielkim zamówieniom, jakie stale napływają. Zagranica trzymała w wielkiej tajemnicy sposób wyrobu akumulatorów, to też placówkę tą należy powitać z uznaniem.

Jak daleko z Gdańska do wielkich miast portowych.

(Obliczenia zrobione w milach morskich, mila morska ma 1,852 kilometry).

Z Gdańska do Dźwinoujścia w Łotwie (Dünamünde) 317 mil morskich, do Helsingforsu w Finlandji 423, do Kilonji 349, do Kłajpedy (Memel) 115, do Kopenhagi w Danji 272, do Kronsztadtu 558, do Libawy (Libau) 148, Piławy (Pillau) 45, do Rewla 390, do Sztokholmu w Szwecji 341, do Szczecina (Stettin) 231, do Windawy 206.

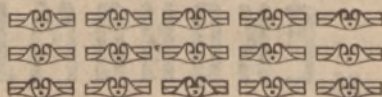
Do Adenu 5320, do Aleksandrii w Egipcie 3820, do Algieru 2420, do Antwerpii w Belgji 750, do Bombaju na południu Azji 6920, do Bordeaux we Francji 1415, do Gałaczii 4207, do Genui 2930, do Gibraltaru 2000, do Hamburga 472, do Havru 970, do Kalkuty w Indiach 8620, do Kapstadtu 6870, do Konstantynopola 3870, do Londynu 720, do Lizbony w Portugalji 1720, do Marsylii 2687, do Melbourne w Australji 11820, do Neapolu 1268, do Nowego Jorku 3920, do Port-Saidu i Suez 3920, do Rio de Janeiro w Brazylii 5870, do Salouk 3733, do Sewastopola 4168, do Smyrny 3677.

Ceny hurtowe, a podatek przemysłowy.

W dn. 17 b. m. ukazało się rozporządzenie p. Ministra skarbu, ustalające wykładnik wzrostu przeciętnych cen hurtowych, a miarodajny przy określaniu wszystkich kwot, oznaczonych w ustawie o państwowym podatku przemysłowym. Wykładnik ów ustalił p. Minister na rok podatkowy 1924, w wysokości 26,8.

Nabywanie nieruchomości w Austrii przez obywateli polskich.

Dotychczas nabywanie nieruchomości w Austrii przez obywateli polskich napotykało na trudności natury prawnej, wynikające z austriackiego kodeksu cywilnego. Wobec tego, że w umowie handlowej polsko - austriackiej przewidziane jest traktowanie obywateli polskich, nabywających nieruchomości w Austrii i odwrotnie, z jak najdalej idącą życzliwością, obecnie wyższy sąd w Wiedniu przyznał obywatelom polskim zdolność nabywania nieruchomości w Austrii. Wobec tego zarządzenia, Polacy będą traktowani narówni z obywatelami austriackimi.



Z RYNKU GDAŃSKIEGO

Gdańsk przechodzi obecnie kryzys „stabilizacyjny“ z powodu wprowadzenia nowej waluty guldenowej. Kryzys objął wszystkie gałęzie handlowe. Kupcy gdańscy, sprzedający towar w detalu, redukują z tego powodu liczbę pracowników handlowych. W obawie przed spadkiem marki niemieckiej ludzie tam porobili znaczne zapasy, podbijając ceny do 3-krotnej wysokości cen na rynku światowym. Obecnie już to ustało, a w wystawach sklepowych wiszą napisy: „Tania wyprzedaż“, lub „Ceny znacznie zredukowane“.

W związku z tem kupcy z Polski przywożący towary do Gdańska, narzekają również na trudności handlowe. Na bagaż do Gdańska nie można oddawać towaru, bo to wymaga świadectwa Krajowej Kasy Pożyczkowej lub gwarancji, że uzyskana waluta powróci do Polski. Lecz przeważnie zajmują się tem skromni kupcy niezamożni, którym się nie opłacają takie starania i formalności.

Pozatem Gdańsk odczuwa brak gotówki i kupcy tamtejsi żądają kredytu, chwając się swą „dobrą walutą“.

Lecz ona właśnie wywołała zastój w przemyśle gdańskim. Większość fabryk jest nieczynna, a znaczną część zlikwidowano. W Gdańsku bowiem w ostatnich latach, wielu fabrykantów z Niemiec założyło małe fabryki, żeby nie płacić cła i mieć nadal klientelę Wolnego Miasta i Pomorza; obecnie wszystko się likwiduje.

Izba Handlowa gdańska chce urządzać co rok „Targi wzorów“. Pierwszy ma być na początku roku 1924, najdalej w marcu, wzorując się na lipskim. Gdańszczanie twier-

dzą, że na ich handel źle oddziaływa brak złotej waluty w Polsce. W razie wprowadzenia złotego polskiego będzie on al pari z guldenem gdańskim.

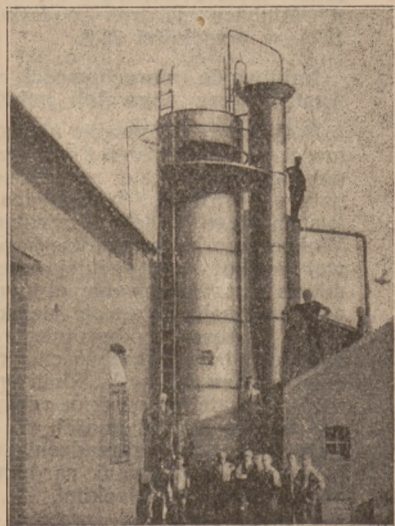
Z powodu kryzysu w Gdańsku zlikwidowano pomniejsze firmy ekspedycyjne.

Owoce i towary kolonialne, z powodu zastoju, mają w Gdańsku ceny niższe od światowych. W handlu cukrem jest tam również zastój.

A najgorszy jest kryzys w handlu drzewem, bardzo przytem przewlekły. Hurtownicy obawiają się, że kryzys trwać będzie miesiąc cały. Przyczynia się do tego także strajk robotników portowych, którzy żądają zapłaty dziennej w ilości 2 dolarów. Dalej przypisują kryzys podrożeniu taryfy towarowej na kolejach w Polsce oraz projektowanej opłacie specjalnej od wywozu drzewa z Polski, przyczem opłata od niektórych gatunków wynosić ma 5 szylingów za metr sześć.

Gdańsk spotkał się także z rosyjską konkurencją drzewną. 3 wielkie firmy angielskie zakupiły w porcie petersburskim 22 tys. „sztand“ po cenie znacznie niższej od polskiej. Tartaki rosyjskie zaczęły pracować intensywnie. Na Syberji powstał trust drzewny, obejmujący 46 tartaków. Z powodu tego kryzysu w handlu drzewem po za Rosją, otworzono targi drzewne w Królewcu na dzień 26 stycznia 1924 r. W Anglii wzrósł popyt na drzewo, we Francji osłabł znacznie. W Szwecji i Finlandji jest umiarkowane zapotrzebowanie. W Holandji popyt się poprawił. We Włoszech ceny się stabilizują. W Belgji poszukiwane są deski skrzynkowe.

J.



BUDUJEMY

Dużo zakładów w ruchu!
Pierwszorządne referencje!

Urządzenia do oczyszczania wody

(mech. i chem. ulepszenia wody dla przemysłu
i użyteczności wody do picia)

poza to wykonujemy

EKONOMICZNA BUDOWA I PRZEBUDOWA URZĄDZEŃ
PAROWYCH I MASZYNOWYCH.

Specjalna firma dla czyszczenia wszelkiego rodzaju wody
użytkowej i dla ekonomji ciepła

„EKONOMJA” BIELSKO.

KRONIKA ZAGRANICZNA

ANGLJA.

Cia ochronne w Anglii.

Premjer Baldwin opracował plan, zmierzający do ochrony rozwoju angielskiego przemysłu krajowego. W planie tym premjer angielski proponuje stosowanie wysokich cel przewozowych dla wyrobów zagranicznych, których przywóz tamuje rozwój przemysłu angielskiego, powodując jednocześnie coraz większy brak pracy. Projekt premjera angielskiego zawiera, między innymi, wskazówki co do metod, jakie należy stosować w celu poparcia przemysłu w dominjach. Według tego planu zboże i mięso nie będą obłożone cłem przywozowem. Program uzdrowienia stosunków gospodarczych Anglii zwraca też uwagę na podniesienie wydajności gospodarstwa rolnego w Anglii, wreszcie na zbadanie, uzgodnienie i poprawienie obowiązujących obecnie przepisów w zakresie ubezpieczeń od starości chorób i braku pracy.

AMERYKA.

Handel zagraniczny Stanów Zjednoczonych.

W handlu zagranicznym Stanów Zjednoczonych A. P. nastąpił, po 4-ch miesiącach ujemnego bilansu handlowego od czerwca r. b., przełom; bilans ten stał się znowu dodatnim. Według danych statystyki amerykańskiej, handel Ameryki z Polską za 8 pierwszych miesięcy r. b. w porównaniu z r. 1922 przedstawia się jak następuje:

Przywóz do St. Zjednoczonych:

1923	2,279,133
1922	1,199,998

W ywóz ze St. Zjednoczonych:

1923	9,909,407 dolarów
1922	3,223,919 dolarów

Olbrymia przewyżka wywozu ze St. Zjednoczonych do Polski w r. b. w porównaniu z rokiem ubiegłym winna być przepisana wستانی z Ameryki wagonów, zakupionych ze „Surplus Stocks“ amerykańskiego departamentu wojny. Powyższe liczby nie dają dokładnego obrazu, gdyż według nich za pierwsze siedem miesięcy r. b. Polska otrzymała jakoby amerykańskiej bawełny tylko za 1,824,849 dolarów, gdy tymczasem wiadomo, że przywóz bawełny z Ameryki za ten czas wynosił ok. 14,000,000 dolarów, tylko, że część tej bawełny za sumę 12,000,000 dolarów przyszła do Polski przez Liverpool i Bremę; podobnie przedstawia się rzecz z wagonami. Wobec tego bi-

lans handlu polskiego ze Stanami Zjednoczonymi jest bardziej ujemny, niż to z liczb powyższych wynika.

FRANCJA.

Wykaz banku francuskiego.

Bank francuski podaje w wykazie swym z dnia 11 ub. m.: Zapas złota w skarbcu banku 3,674,226,000 fr., złoto zagranicą 1,864,321,000, zapas got. w srebrze 295,073,000, dewizy zagraniczne 578,963,000, weksle niemorator. 3,091,102,000, weksle prolongowane 17,949,000, lombard papierów wartościowych 2,255,320,000, dług skarbu państwa 23,700,000,000, zaliczki udzielone państwu 23,700,000,000, zaliczki udzielone państwowemu sprzymierzonym 4,536,000,000, obieg banknotów 38,489,354,00, trezor 21,399,000, zobowiązania banku z tytułu wkładów i dep. pryw. 2,147,110,000 franków. Od początku sierpnia b. r. po dzień wykazu pozostał dług skarbu państwa w banku Francji niezmienny. Obieg banknotów powiększył się o miliard sto milionów franków.

Handel zagraniczny Francji.

Według oficjalnej statystyki wyniósł import w ciągu pierwszych dziewięciu miesięcy 40,421,290 ton wartości 22,551,700,000 franków. Wobec tego wzrósł import w porównaniu z tym samym okresem czasu w roku 1922 o 6,064,467,000 fr. Wywóz wyniósł 17,647,218 ton wartości 21,662,711,000 franków (wzrost o 6,258,052,000 fr.).

ROSJA SOWIECKA.

Życie gospodarcze w Rosji.

Prof. Litoszenko miał w Moskwie odczyt o pojemności rosyjskiego rynku wiejskiego. Przeciętny dochód chłopca ma wynosić 50 kop. złotych dziennie, nie licząc dochodów z pobocznych zajęć. W gospodarce chłopskiej hodowle bydła staje się coraz ważniejszym czynnikiem. Swe dochody chłop wydatkuje jak następuje: na towary włókiennicze 22,4%, cukier, sól, herbata 16,9%, obuwie 20,8%, potrzeby gospodarcze 20,4%, mydło 5,1%, tytuń 2%, naczynia 1,6%, różne potrzeby 10,6%.

Pojemność rynku miejskiego w stosunku do wyrobów przemysłu prof. Litoszenko określa na sumę 674 miliony pudów zboża chlebowego, przyjmując 7 pudów na osobę, co w przeliczeniu na znaki pieniężne wyniesie 314 milionów rubli złotych. Pojemność tego rynku w roku 1822/23 pozostaje jakoby tylko siedm kroć mniejszą w stosunku przedwojennej.

Zestawiając te dane z odpowiednimi wnioskami innych ekonomistów co do pojemności rynku miejskiego na towary przemysłowe, określonej na sumę 450 milionów rb. zł., całe zapotrzebowanie Rosji na towary przemysłu wynosi dziś ogółem: dla wsi 314 milionów rb., dla miast 400 mil. rb., dla przemysłu 100 mil. rb. razem 814 milionów rubli zł.

Natomiast według danych za pierwsze półrocze, przypuszczalna produkcja przemysłowa w roku bieżącym, ma wynieść około 1,300 milionów rb., z czego by wynikało, iż nadprodukcja towarów przemysłowych, w stosunku do pojemności rynku, dojdzie do 50% całego zapotrzebowania wsi i miast, oraz utworzy bardzo ciężką perspektywę dla przemysłu rosyjskiego, jeżeli przyjąć jeszcze pod uwagę, że koszt własny tych towarów nie pozwala liczyć na wywóz.

CZECHOSŁOWACJA.

Budżet Czechosłowacji.

Minister finansów Becka przedstawił parlamentowi projekt budżetu na rok 1924. Z przedstawionego projektu wynika, iż poczyniono oszczędności (w stosunku do bieżącego roku) w sumie 4,647 milionów, wydatki 16,994 miliony, wobec czego deficyt wynosi 603 miliony koron, wobec 59 milionów w roku 1923. Jest to jednak deficyt względny, z tego powodu, iż dotychczas dodatki drożyzniane dla urzędników państwowych nie były objęte w budżecie, zaś w budżecie na rok przyszły są one przewidziane i wynoszą półtora miljarda koron. Na cele inwestycyjne przewidziano 2,229 milionów. Suma ta będzie pokryta drogą operacji kredytowych, lub ewentualnej pożyczki zagranicznej. Długi publiczne wynoszą 1,986 milionów, w stosunku do 2,790 w roku 1923.

LITWA.

W budżecie litewskim na przyszły rok przewidziane są dochody państwowe w wysokości

201,337,163 litów. Pozycje rozchodowe stanowią: wydatki zwyczajne 161,589,909 oraz wydatki nadzwyczajne 39,747,254. Suma tego preliminarza budżetowego przewyższa mniej więcej o 23 miliony budżet na rok 1923. Dochody zwyczajne po zaspokojeniu wydatków zwykłych pozostawiają nadwyżkę budżetową w wysokości około 12 milionów litów. Główną pozycję wydatków nadzwyczajnych stanowią rozchody na budowę kolei (24,474,324), przeprowadzenie reformy rolnej (5 milionów), emisja pieniędzy metalowych (4,400 tys.) i spłata pożyczek państwowych oraz procentów (4,400 tys.). Jednocześnie zmniejszone są wydatki na cele wojenne. W roku bieżącym wydatki ministerstwa spraw wojskowych wynoszą 38 tys., zaś na rok 1922 zostały zredukowane do 26% całego budżetu.

Stosunki handlowe między Czechosłowacją a Litwą.

Kilka dni temu przybyła do Pragi litewska delegacja handlowa ce-

lem poczynienia większych zakupów materiałów budowlanych: cementu, szkła, wyrobów żelaznych, maszyn, materiałów do urządzeń centralnych ogrzewań, tudzież maszyn i artykułów elektrotechnicznych.

NIEMCY.

Wywóz z okręgu Ruhry.

Ministerjum przemysłu i handlu zwraca uwagę, iż dotychczasowy opór bierny stosowany przez rząd niemiecki zagłębiu w Ruhry, jest zaniechany, wobec czego eksport wyrobów niemieckich z powyższego okręgu może odbywać się już bez specjalnych starań ze strony firm polskich, wyroby owe zamawiających. Niezbędne jest wobec tego, aby interesowane firmy polskie, które poczyniły zamówienia w fabrykach obszaru Ruhry, zwracały się już obecnie bezpośrednio do swych dostawców niemieckich z żądaniem uzyskania przez nich pozwoleń wywozowych na doko-

nane zamówienia bez względu na to, czy zamówienie nastąpiło przed czy po d. 1 lutego 1923 r. W razie odmowy załatwienia sprawy w powyższy sposób przez dostawcę niemieckiego firmy polskie wystąpiły do odpowiednich sądów, z uwagi na to, że dostawcy niemieccy obecnie nie mają już przeszkód prawnych przy staraniu się o pozwolenie na wywóz.

Kredyt angielski dla Niemiec.

„Matin“ donosi z Londynu, że wielkie konsorcjum banków angielskich zgodziło się udzielić Niemcom kredytu w wysokości jednego miliona funtów szterlingów celem umożliwienia państwu niemieckiemu zkaupów węgla w Anglii celem zaopatrzenia ludności w opał na zimę. Finansiści angielscy w ten sposób pragną ożywić produkcję węgla angielskiego, zmniejszając w pewnym stopniu dotkliwe bezrobocie.

R Ó Ż N E.

„Zegar“ w Sremle — Fabryka zegarków ściennych i przyrządów precyzyjnych wypłaca dywidendę za 1922/23 r. w wysokości 200%.

„Azot“ zamienia świadectwa tymczasowe na akcje oryginalne IV em.

„Trzebinia“ Fabryka Maszyn i Narzędzi Rolniczych, Odlewnia Żelaza i Metali w Krakowie zamienia świadectwa tymczasowe na akcje oryginalne VII em.

Akcje: Zakłady Przemysłowo-Budowlane „Fr. Martens i Ad. Daab“, Suchedniowska Fabryka Odlewów w Kielcach, Chemiczna Fabryka Atramentu M. Leszczyński i S-ka, Polskie Zakłady Elektryczne Brown Boveri oraz Warsz. Fabr. Mebli Styłowych „Z. Szczerbiński i S-ka“ zostały dopuszczone do obrotów na Giełdzie Pieniężnej w Warszawie.

Sp. Akc. Przemysłowo - Leśna wypłaca dywidendę za 1922/23 r. w wysokości mk. 750 od akcji.

„Schodnica“ Tow. Akc. dla przemysłu naftowego wypłaca dywidendę za 1922/23 r. po cztery tysiące koron austr. od akcji.

Przemysł Mvdlarski i Perfumeryjny „Fryderyk Puls“ w Warszawie zamienia świadectwa tymczasowe na akcje oryginalne V em.

Zarząd państwowy nad Towarzystwem Akcyjnym Zakładów

Żyrardowskich Hielego i Dittricha na mocy rozporządzenia p. Ministra Przemysłu i Handlu z dnia 30 października r. b. — uchyla się.

Lubelski Syndykat Rolniczy zamienia świadectwa tymczasowe na akcje oryginalne III em.

Sp. Akc. Przemysłowo - Leśna „Las“ w Warszawie wypłaca dywidendę za 1922/23 r. w wysokości mk. 750 od akcji.

6% Bony Złote.

Na skutek postanowienia Ministerstwa Sakru, począwszy od dnia 2 listopada r. b. skutecznieaa będzie wypłata gotowizna za 6%Bony Serji I D. po mk. 232,500 za 1 złp. Wymieniać na także Bony serji następnych można tylko do 10 listopada r. b. włącznie. Kurs mk. 232,500 ustalony został na zasadzie przeciętnego kursu franka szwajcarskiego w okresie od 13 do 28 października r. b. włącznie. 15 listopada bony serji I C oznaczone mk. 301,900.

Polska Składnica Pomocy Szkolnych wypłaca dywidendę za 1922/23 r. w wysokości 100%.

Fabryka Asfaltu, Tektury, Borkraku i Przetworów Chemicznych „Safat“ wypłaca dywidendę za 1922 r. w wysokości mk. 1000 od akcji.

Warszawska Sp. Akc. Budowy Parowozów wypłaca dywidendę za 1922/23 r., począwszy od dnia

30 listopada r. b. w wysokości 150%, t. j. po mk. 750 od akcji I—IV em. i po mk. 375 od akcji V em.

Bank Francusko-Belgijsko-Polski dla Przemysłu i Rolnictwa (dawnej Polski Bank Rolniczy) zamienia świadectwa tymczasowe na akcje oryginalne VII (II) em.

Bank Cukrownictwa w Poznaniu zamienia świadectwa tymczasowe na akcje oryginalne II em.

„Arkona“ zamienia świadectwa tymczasowe na akcje oryginalne V em.

Pomorska Fabryka Kapeluszy zamienia świadectwa tymczasowe na akcje oryginalne I em.

Hartwig Kantorowicz zamienia świadectwa tymczasowe na akcje oryginalne II em.

Młyn Poznański zamienia świadectwa tymczasowe na akcje oryginalne IV em.

Wielkopolska Hurtownia Szkła zamienia świadectwa tymczasowe na akcje oryginalne II em.

Pleszewskie Młyny Parowe wypłaca dywidendę za 1922/23 r. w wysokości 200%.

Starogardzka Fabryka Mebli (daw. Martin Neustadt) wypłaca dywidendę za 1922/23 r. w wysokości 100%.

Tow. Akc. Fabryki Cukru i Rafinerji „Czersk“ zamienia świadectwa tymczasowe na akcje oryginalne II em.

GAZETA GIEŁDOWA I LOSOWA



GULDEN G DAŃSKI:

Jak wiadomo, od d. 26 października r. b. wolne miasto Gdańsk posiada nową walutę—guldena gdańskiego.

Gulden ten równa się w parytecie, podług ustawy monetarnej, jednej dwudziestej piątej części funta szterlingów. Emisji dokonywa „Bank Gdański“, w którym będą mogły uczestniczyć, w 25%, banki polskie.

Obecnie będący w obiegu gulden nosi nazwę tymczasowego; gulden w formie ostatecznej wprowadzony ma być do 1 stycznia r. 1924.

Na mocy ustawy monetarnej, określone są następujące kursy przeliczania na obce waluty: frank francuski = 0.35 guldena gdańskiego, belgijski = 0.30, szwajcarski = jednemu guldenowi, lira włoska = 0.25, peseta hiszpańska = 0.75, leu rumuński = 0.04, marka finlandzka = 0.15; 10.000 koron austriackich = 0.75; korona czechosłowacka = 0.15; korona węgierska = 0.03; gulden holenderski = 2.15; korona szwedzka = 1.45; 10.000 marek polskich = 0.05; 100 piastrów tureckich = 3.30; peso argentyński (w złocie = 3.95; peso argentyński (papierowy) = 1.85; peso chilijski (papierowy) = 0.60; milrep brazylijski = 0.50; jen japoński = 2.35; bułgarsk. lewa = 0.05; dolar Stanów Zjednoczonych = 5.50; peso meksykański w złocie = 2.60; 100 rubli łotewskich = 2; litas (litewski) = 0.55; 100 marek estońskich = 1.60; 100 dinarów jugosłowiańskich = 6.25.

Między innymi mają być puszczone w obieg: a) monety złote po 25 guldienów gdańskich, wagi 7.9988 grama, w tem czystego złota 7.322 grama; 2) monety srebrne

po 5 guldenów, wagi po 25 gramów, w tem 18.75 gramów czystego srebra; po 2 guldeny, wagi po 10 gr. (czystego metalu 7.5 gr.); po jednym guldenie, wagi po 5 gr. (cz. srebra 3.75 gr.); po pół guldena, wagi po 2.5 gr. (1.875 czyst. metalu); 3) monety niklowe: po 10 i po 5 fenygów; 4) monety miedziane: po dwa i po jednym fenyg.

Nie ulega wątpliwości, że wprowadzenie guldena gdańskiego na obszarze wolnego miasta więcej sprzyjać będzie prawidłowemu obrotowi handlowania, niż beznadziejnie zaprzepaszczonej marce niemieckiej. Z drugiej strony jednak nie należy zapominać o tem, że Polska związana jest z wolnym miastem konwencją paryską z d. 9 listopada r. 1920, w której jest przewidziane że w czasie, uznanym przez obie strony za odpowiedni, rozpoczną się rokowania w sprawie unifikacji waluty. Gdyby te układy nie doprowadziły do porozumienia, sprawa byłaby rozstrzygnięta przez wysokiego komisarza Ligi Narodów, lub przez jej Radę.

Wybranie za jednostkę monetarną guldena gdańskiego, przyrównanego do 1/25 funta szterlingów, czyli do franka złotego, ułatwiłoby bardzo pomienioną unifikację — rzecz prosta, po uzdrowieniu waluty polskiej i wprowadzeniu w Polsce w obieg pieniężny złotego, również przyrównanego do złotego franka.

Polsko-gdańska jedność walutowa miałaby duże znaczenie dla obu stron, choćby tylko ze względu na jedność polsko-gdańskiego obszaru celnego. Usunęłaby ona trudności arbitrażowe, spekulacyjny pierwiastek ryzyka przy nabywaniu walut i t. d.

O ile można polegać na zapewnieniach niemieckiej prasy berlińskiej i gdańskiej, koła gospodarcze wolnego miasta przyjęły nową walutę bardzo przychylnie, pomimo, że obecny gulden jest pieniądzem, wprawdzie opartym na złocie ale emitowanym jedynie w banknotach. Natomiast ludność, żyjąca z uposażeń służbowych (urzędnicy, t. zw. wolne zawody, robotnicy) uskarżają się na niepomierny wzrost drożyzny. Objaw to zwykły, gdy uposażenia służbowe nie są oparte na kalkulacji podług parytetu złota. Również

zasługuje na uwagę stała, zniżkowa tendencja guldena gdańskiego, objaśniona spadaniem kursu funta szterlingów wobec dolara Stanów Zjednoczonych.

„Gdańska Kasa Centralna“, spółka akcyjna, pełniąca czynności banku emisyjnego, ogłosiła w tych dniach pierwszy komunikat o obiegu „guldenów tymczasowych“ w wolnym mieście Gdańsku. Podług owego komunikatu guldenów tych do dnia 10 listopada r. b. było w obiegu 5.974.878 wartości 238.987 funtów sterlingów. T. W.

WARSZAWSKIE T-WO. TRANSPORTU i ŻEGLUGI S. A.

Nowy Świat 35.

Warszawskie Towarzystwo Transportu i Żeglugi S. A. powstało z istniejącego już dawniej Warszawskiego Towarzystwa Akcyjnego Handlu Żeglugi, i rozpoczęło swoją działalność w dniu 17. stycznia 1913 roku. Celem wspomnianego Towarzystwa jest eksploataowanie w najszerszym zakresie polskiej żeglugi rzecznej, ekspedjowanie i transportowanie towarów drogami wodnymi i lądowymi na własnych parostatkach i berlinkach, jak również warrantowanie towarów i finansowanie zakupów. Kapitał akcyjny Warszawskiego Transportu i Żeglugi przy założeniu wynosił 1.000.000 rubli złotych, co jest dostatecznym wyrazem powagi omawianej instytucji. W drodze dalszych emisji zwiększony kapitał akcyjny wynosi obecnie Mkp. 960.000.000. — podzielony na akcje po Mkp. 250. — Jako okres największego rozkwitu przedsiębiorstwa uważać należy rok 1919, w którym to czasie wspomniane Towarzystwo nabyło na własność firmę Maurycy Fajans, wraz z należącymi doń statkami, przystaniami i nieruchomościami, Towarzystwo Spedycyjne pod f. Henryk Lilpop i S-ka w Warszawie, oraz firmy Leon Rappaport i S-ka w Łodzi i Mitnicki i S-ka w Sosnowcu. Przyłączenie tych przedsiębiorstw, posiadających szeroko rozgałęzione stosunki po całym kraju, jeszcze dodatniej wpłynęło na dalszy rozwój ogólnych interesów Warszawskiego Towarzystwa Transportu i Żeglugi. Obecnie poza istniejącymi w kraju: Centralą w Warszawie przy ul. Nowy Świat Nr. 35 i filjami w Płocku, Włocławku, Łodzi, Sosnowcu, Katowicach, Zbąszyniu, Toruniu, Tczewie i Gdańsku, Towarzystwo posiada również oddziały w Stentschu, Paryżu, Londynie i New Yorku, co umożliwia najbardziej zadawalającą obsługę licznej klienteli.

Stan posiadania Warszawskiego Towarzystwa Transportu i Żeglugi obejmuje w Warszawie: przystanie ładunkowe rozmie-

szczone wzdłuż Wisły, warsztaty dla budowy i reparacji statków, własne posesje przy ul. Solec Nr. 8 oraz obszerne składy Bugaj Nr. 10 i Rybaki Nr. 16. Niezależnie od powyższego, własność Towarzystwa stanowią w Łodzi dwie nieruchomości przy ul. Południowej Nr. 44 i 46, nieruchomość we Włocławku, Płocku, Wyszogrodzie, Toruniu, Puławach oraz w Gdańsku — nieruchomości przy ul. Hundegasse Nr. 117 i dwa śpichrze (Neufahrwasser). Towarzystwo posiada również nieruchomości w Zbąszyniu.

Materiał żeglugowy obejmuje: dwadzieścia trzy barki, jedną barkę motorową, siedem holowników parowych, siedem statków parowych, w tem dwa luksusowe, a mianowicie: „Polska“ i „Francja“. Ostatnie wymienione statki stanowią największe i najwykwintniejsze parowce z pomiędzy wszystkich kursujących dotychczas po Wiśle. Parowce „Polska“ i „Francja“ pomieścić mogą wygodnie do 500 pasażerów, zaś w urządzonych z niezwykłym komfortem kajutach znajduje się 114 miejsc sypialnych.

Zawdzięczając posiadanym oddziałom zagranicą, Warszawskie Towarzystwo Transportu i Żeglugi uzyskało poważną część transportów zagranicznych, kierowanych przez Gdańsk do Polski, zajmując poczesne stanowisko w rzędzie wybitniejszych przedsiębiorstw transportowo - żeglugowych kraju naszego.

Wobec wzmagającego się ożywienia w polskim przemyśle i handlu, oraz wobec przyszłych stosunków handlowych pomiędzy Polską a zagranicą, spodziewać się należy, iż dalszy rozwój Warszawskiego Towarzystwa Transportu i Żeglugi postępować będzie w jeszcze szybszym tempie, a to ze względu na pożyteczną rolę omawianej instytucji w przemysłowo - handlowym ruchu kraju naszego.

Spółki Akcyjne

nowopowstające.



Przedsiębiorstwo Przemysłowo-Rolnicze „Przemrol”. Siedziba w Warszawie. Kapitał zakładowy mk. 500 milionów, podzielonych na 5000 akcji po mk. 100,000 wart. nom. Założyciele: Ludwik Spiess, Stanisław Natanson, Jan Wasong, Tadeusz Wasong i Zygmunt Klingsland.

Warszawskie Towarzystwo Metalurgiczne. Siedziba w Warszawie. Kapitał zakładowy mk. 500 milionów, podzielonych na 50,000 akcji (40,000 na okaziciela i 10,000 imiennych) po mk. 10,000 wart. nom. Założyciele: Stanisław - Gustaw Brun, Henryk Neuman, Leopold Wellisz i Jan Zaborowski.

„La Pelisse”. Siedziba w Poznaniu. Kapitał zakładowy mk. 700 milionów, podzielonych na 700 tysięcy akcji po mk. 1000 wart. nom.

Fabryka Włókn Włókiennych i Bawełnianych „Zygmunt Jarociński w Łodzi”. Siedziba w Łodzi. Kapitał zakładowy mk. 240 milionów, podzielonych na 24000 akcji po mk. 10,000 wart. nom. Założyciele Stanisław Jarociński, Adam Osser, Maks Rosenblat i Marceli Berlinerblau.

Zakłady Przemysłowe „Polprod”. Siedziba w Warszawie. Kapitał zakładowy jeden miliard marek, podzielonych na 100 tysięcy akcji po mk. 10,000 wart. nom. Założyciele: Zygfryd Kiedrowski, Jan i Aleksander Kowalscy, Michał Holewiński i Spytek Jordan.

Przemysłowo - Handlowe Tow. Metalowe „Tryb”. Siedziba w Warszawie. Kapitał zakładowy mk. 500 milionów, podzielonych na 5000 akcji po mk. 100,000 wart. nom. Założyciele: Stanisław Natanson, inż. Miłkowski i dr. Kazimierz Warzycki.

Herka Fabryka Kapeluszy w Lesznie. Siedziba w Lesznie. Kapitał zakładowy marek miliard, podzielonych na milion akcji po mk. 1000 wart. nom.

L. Krystek i L. Pluciński, Garbarnia i Fabryka Włókn Skórzanych. Siedziba w Koźminie. Kapitał zakładowy marek miliard, podzielonych na milion akcji po mk. 1000 wart. nom.

Młyn w Miasteczku. Siedziba w Miasteczku pow. Wyrzyski. Kapitał zakładowy marek miliard, podzielonych na milion akcji po mk. 1000 wart. nom.

„Tretorn” Sp. Akc. dla Handlu Helsingborgskimi WYROBAMI GUMOWEMI. Siedziba w Warszawie. Kapitał zakładowy marek miliard, podzielonych na 10,000 akcji po mk. 100,000 wart. nom. Założyciele. Max Scherer, Saweljusz Gens i Herman Ginsberg.

Huta Szklana „I. W. Sawicki w Warszawie”. Siedziba w Warszawie. Kapitał zakładowy mk. 500 milionów, podzielonych na 50,000 akcji po mk. 10,000 wart. nom. Założyciele: Jakób Wincenty Sawicki, Mieczysław Gasparski, Aleksander Lesser i Jan Robert Ziegler.

Towarzystwo Handlowo - Przemysłowe „Bracia Gaszyńscy i S-ka”. Siedziba w Warszawie. Kapitał zakładowy mk. 600 milionów, podzielonych na 6000 akcji po mk. 100,000 wart. nom. Założyciele: Jerzy Gaszyński i Józef Konopka.

Radomska Fabryka Przetworów Owocowych w Radomiu. Siedziba w Radomiu. Kapitał zakładowy mk. 200 milionów, podzielonych na 20,000 akcji po mk. 10,000 wart. nom. Założyciele: Fabryka Przetworów Owocowych „Helka” Sp. z ogr. odp., Eugeniusz Kulej i Wacław Ferencowicz.

Sokołowskie Zakłady Rolniczo-Przemysłowe. Siedziba w Warszawie. Kapitał zakładowy marek półtora miljarda, podzielonych na 30,000 akcji (6000 imiennych i 24,000 na okaziciela) po marek 50,000 wart. nom. Założyciele: Stefan Struss, Feliks Grzymała, Gustaw Hantke oraz Edmund i Aleksander Tyborowscy.

Spółdzielczy Bank Społeczny w Warszawie

Z O. O.

Warszawa, Bracka 17, I p., Tel.: 238-60, 238-79, Adr. tel.: „ESBANK”.

Udział w Banku wynosi 200 złp.

Bank załatwia wszelkie operacje bankowe.

WYDZIAŁ HANDLOWO-KOMISOWY ZAŁATWIA ZLECENIA TOWAROWO-KOMISOWE SPÓŁDZIELNI prowincjonalnych, osób i firm prywatnych, posiadając pierwszorzędne źródła dostaw.

BANK PRZYJMUJE WKŁADY NA LOKACJE TERMINOWE NA SPECJALNIE DOGODNYCH DLA KLIENTELI WARUNKACH.

R-k żyrowy w P. K. K. P. № 6660.

Conto czekowe w P. K. O. № 8022.

Zarząd Banku stanowią p.p.: *Dobrucki Jan, Orszagh Jan, Szpakowski Tadeusz i Świderski Franciszek* (prezes).

Prezesem Rady Nadzorczej jest p. *Stanisław Pawłowicz*.



SPÓŁKI POWIĘKSZAJĄCE KAPITAŁ

Nadwiśnięskie Towarzystwo Handlowo-Rolnicze — o mk. 30 miljonów, czyli do mk. 60 miljonów drogą wypuszczenia 30.000 akcji III (dwie trzecie imiennych i jedna trzecia na okaziciela) po mk. 1000 wart. nom. Pierwszeństwo do nabycia akcji III em. służy właścicielom akcji I i II em. w stosunku jednej nowej na jedną dawną akcję po cenie emisyjnej mk. 2750.

Tow. Akc. dla Handlu Towarami Włóknistymi „Bławat” — o mk. 46.656.000, czyli do mk. 139.968.000 drogą wypuszczenia 216 tysięcy akcji VII em. po mk. 216 wart. nom. Pierwszeństwo do nabycia akcji VII em. służy dotychczasowym akcjonariuszom w stosunku do ilości posiadanych akcji po cenie emisyjnej mk. 216; — o dalsze mk. 184.032.000, czyli do mk. 324 miljonów drogą przelania tejże sumy z kapitału zapasowego do kapitału zakładowego, wskutek czego dotychczasowe akcje po mk. 216 będą przestemplowane na mk. 500 wart. nom.

„Comec” East Express Company Tow. Akc. dla Transportu i Żeglugi — o mk. 90 miljonów, czyli do mk. 105 miljonów drogą wypuszczenia 90.000 akcji I em. po mk. 1000 wart. nom. Pierwszeństwo do nabycia akcji II em. służy właścicielom akcji I em. w stosunku do ilości posiadanych akcji po cenie emisyjnej mk. 1100.

„Sarmacja” Towarzystwo Żeglugi Morskiej — o mk. 66 miljonów, czyli do mk. 132 miljonów drogą wypuszczenia 66.000 akcji II em. po mk. 1000 wart. nom. Pierwszeństwo do nabycia akcji II em. służy właścicielom akcji I em. w stosunku do ilości posiadanych akcji po cenie emisyjnej marek 35.000.

Bank Dyskontowy we Lwowie — o mk. 476 miljonów, czyli do mk. 700 miljonów drogą wypuszczenia 1.700.000 akcji IV em. po mk. 280 wart. nom. Pierwszeństwo do nabycia akcji IV em. służy dotychczasowym akcjonariuszom w stosunku dwóch nowych na każdą starą akcję po cenie emisyjnej mk. 420.

Towarzystwo Przemysłu Węglowego w Polsce — o marek 8.475.000.000, czyli do mk. dziewięciu miliardów drogą wypuszczenia 8.475.000 akcji IV em. po mk. 1000 wart. nom. Repartycji akcji IV em.

dokona Rada Zarządzająca po cenie emisyjnej 1200.

Zakłady Chemiczne „Pruszków” — o mk. 850 miljonów, czyli do marek miliarda drogą wypuszczenia 850 tysięcy akcji III em. po mk. 1000 wart. nom. Pierwszeństwo do nabycia 600 tysięcy akcji III em. służy właścicielom akcji I i II em. w stosunku do ilości posiadanych akcji po cenie emisyjnej mk. 2800. Repartycji pozostałych 250 tysięcy akcji dokona Zarząd podług swego uznania po cenie emisyjnej nie niższej od mk. 6800.

Polskie Tow. Handlu i Przemysłu Futrzanego „Futro” — o mk. 450 miljonów, czyli do mk. 500 miljonów drogą przewalutowania wartości majątku Spółki, wskutek czego akcjonariusze otrzymają bezpłatnie dziewięć akcji na każdą dotychczasową akcję po mk. 500 wart. nom.; — o dalsze mk. 400 miljonów, czyli do mk. 900 miljonów drogą wypuszczenia 800 tysięcy akcji IV em. po mk. 500 wart. nom. Pierwszeństwo do nabycia akcji IV em. służy dotychczasowym akcjonariuszom w stosunku do ilości posiadanych akcji po cenie emisyjnej mk. 3000.

Tow. Robót Kolejowych i Budowlanych „Tor” — o mk. 100 miljonów, czyli do mk. 150 miljonów drogą wypuszczenia 100 tysięcy akcji II em. po mk. 1000 wart. nom. Pierwszeństwo do nabycia akcji II em. służy właścicielom akcji I em. w stosunku do ilości posiadanych akcji po cenie emisyjnej mk. 1200.

Polsko-Amerykański Bank Ludowy — o mk. 700 miljonów, czyli do marek miliarda drogą wypuszczenia 1.400.000 akcji III em. po mk. 500 wart. nom. Pierwszeństwo do nabycia akcji III em. służy właścicielom akcji I i II em. w stosunku do ilości posiadanych akcji po cenie emisyjnej mk. 500.

Zakłady Wyrobów Lnianych w Frampolu — o mk. 200 miljonów, czyli do mk. 300 miljonów drogą wypuszczenia 20 tysięcy akcji II em. po mk. 10.000 wart. nom. Pierwszeństwo do nabycia akcji II em. służy właścicielom akcji I em. w stosunku do ilości posiadanych akcji po cenie emisyjnej mk. 12.000.

Bank Kujawski w Włocławku — o mk. 150 miljonów, czyli do mk. 250 miljonów drogą wypuszczenia 150 tysięcy akcji po mk. 1000 wart. nom. Prawo pierwszeństwa do nabycia nowych akcji przysługuje dawnym akcjonariuszom w stosunku 2 nowych imiennych i 1 — na okaziciela na każde 2 akcje dawne po cenie emisyjnej mk. 1600.

Opatowsko - Sandmoierska Rolna Sp. Akc. — o mk. 400 miljonów, czyli do mk. 500 miljonów drogą wypuszczenia 80.000 akcji III em. (48.000 imiennych i 32.000 na okaziciela) po mk. 5000 wart. nom. Pierwszeństwo do nabycia 60.000 akcji III em. służy właścicielom akcji I i II em. w stosunku trzech nowych na każdą dawną akcję po cenie emisyjnej mk. 7500.

Kolej Elektryczna Warszawa — Młociny — Modlin — o mk. 190 miljonów, czyli do mk. 250 miljonów drogą wypuszczenia 190 tysięcy akcji II em. po mk. 1000 wart. nom. Pierwszeństwo do nabycia akcji II em. służy właścicielom akcji I em. w stosunku 19 nowych na każde 6 akcji dawnych po cenie emisyjnej mk. 1100.

Fabryka Przetworów Ziemiaczanych „Złoty Potok” — o mk. 140 miljonów, czyli do mk. 210 miljonów drogą wypuszczenia 70 tysięcy akcji VII em. po mk. 2000 wart. nom. Pierwszeństwo do nabycia akcji VII em. służy właścicielom akcji emisji poprzednich w stosunku do ilości posiadanych akcji po cenie emisyjnej mk. 3000.

Częstocickie Tow. Fabryk Cukru — o mk. 250 miljonów, czyli do marek miliarda drogą wypuszczenia 250 tysięcy po mk. 1000 wart. nom. Pierwszeństwo do nabycia akcji nowej emisji służy dotychczasowym akcjonariuszom w stosunku 5 nowych (1 na okaziciela i 4 imiennych) na każde 15 dawnych akcji po cenie emisyjnej mk. 1500.

Kredyt Polski, Bank Akcyjny — o mk. 300 miljonów, czyli do mk. 600 miljonów drogą wypuszczenia 60.000 akcji po mk. 5000 wart. nom. Pierwszeństwo do nabycia akcji nowej emisji służy dotychczasowym akcjonariuszom w stosunku jednej nowej na jedną dawną akcję po cenie emisyjnej mk. 5500.

Bank Przemysłowy Warszawski — o mk. 55.200.000, czyli do mk. 120.000.000 drogą przelania do kapitału zakładowego marek 55.200.000 ze specjalnego funduszu

Banku, zarezerwowanego na przedwojennych zobowiązaniach Banku w walutach obcych, wskutek czego dotychczasowe akcje po mk. 540 będą przestemplowane na mk. 1000 wart. nom.; — na dolarze mk. 380 milionów, czyli do mk. 500 milionów drogą wypuszczenia 380 tysięcy akcji IV em. po mk. 1000 wart. nom. Pierwszeństwo do nabycia akcji IV służy dotychczasowym akcjonariuszom w stosunku trzech nowych za każdą dawną akcję pozostałych 20.000 akcji IV em. dokona Zarząd według swego uznania.

Tow. Fabryk Machin i Odlewów K. Rudzki i S-ka — o mk. 360 milionów, czyli do mk. 1.080.000.000 drogą wypuszczenia 720 tysięcy akcji V em. po mk. 500 wart. nom. Pierwszeństwo do nabycia akcji V em. służy dotychczasowym akcjonariuszom w stosunku jednej nowej na każde dwie dawne akcje po cenie emisyjnej mk. 40.000.

Towarzystwo Budowy i Eksploatacji Gmachów w Kaliszu — o mk. 75 milionów, czyli do mk. 100 milionów drogą przewalutowania książkowej wartości majątku Spółki wskutek czego akcjonariusze otrzymają bezpłatnie trzy nowe akcje na każdą dotychczasową akcję po mk. 5000 wart. nom.; — o dalsze mk. 100 milionów, czyli do mk. 200 milionów drogą wypuszczenia 20 tysięcy akcji II em. po mk. 5000 wart. nom. Pierwszeństwo do nabycia akcji II em. służy właścicielom akcji I em. w stosunku do ilości posiadanych akcji po cenie emisyjnej mk. 5500.

„Pezet“ Powszechne Zakłady Budowlane — o mk. 200 milionów, czyli do mk. 500 milionów drogą wypuszczenia 520 tysięcy akcji VI em. po mk. 500 wart. nom. Pierwszeństwo do nabycia akcji VI em. służy dotychczasowym akcjonariuszom w stosunku 10 nowych na każde 12 akcji dawnych po cenie emisyjnej nie niższej od wartości nominalnej.

Wydawnictwa i Księgarnia Trzaska, Ewert i Michalski — o mk. 21 milionów, czyli do mk. 28 milionów drogą wypuszczenia 4200 akcji II em. mk. 5000 wart. nom. Pierwszeństwo do nabycia akcji II em. służy właścicielom akcji I em. w stosunku jednej nowej na każdą dawną akcję oraz w stosunku dwóch nowych bezpłatnych na każdy kupon za 1922/23 rok. Cena emisyjna określa się na mk. 5500.

Polskie Zakłady Elektryczne Brown Boveri — o mk. 350 milionów, czyli do mk. 600 milionów drogą wypuszczenia 350 akcji IV em. po mk. 1000 wart. nom. Pier-

wszeństwo do nabycia akcji IV em. służy dotychczasowym akcjonariuszom w stosunku jednej nowej na jedną dawną akcję po cenie emisyjnej mk. 6000.

Sp. Akc. Elektrowni Okręgowych w Sierszy Wodnej — o mk. 200 milionów, czyli do mk. 400 milionów drogą wypuszczenia miliona akcji VI em. po mk. 200 wart. nom. Emisja ta służyć będzie na pokrycie zobowiązań spółki. Cena emisyjna określa się mk. 200 oprócz kosztów, związanych z wydaniem teńże VI em.; — o dalsze mk. 400 milionów drogą wypuszczenia dwóch milionów akcji VII em. po mk. 200 wart. nom. Pierwszeństwo do nabycia akcji VII em. służy właścicielom I i II w stosunku siedmiu nowych na każde dziesięć akcji I i II em., właścicielom zaś akcji III, IV, V i VI em. w stosunku jednej nowej na każdą akcję z wymienionych emisji po cenie emisyjnej mk. 200 oprócz kosztów, związanych z wydaniem VII em.

Hurtownia Handlujących Towarami Kolonialnymi — o mk. 54 miliony, czyli do mk. 60 milionów drogą przelania do kapitału zakładowego zarezerwowanej z zysków za rok 1922 sumy mk. 54 milionów, wskutek czego dotychczasowe akcje po mk. 1000 będą przestemplowane na mk. 10.000 wart. nom.; o dalsze mk. 180 milionów, czyli do mk. 240 milionów drogą wypuszczenia 18.000 akcji po mk. 10.000 wart. nom. Pierwszeństwo do nabycia akcji nowej emisji przysługują dotychczasowym akcjonariuszom w stosunku do ilości posiadanych akcji po cenie emisyjnej mk. 12.500.

Polskie Towarzystwo Handlowe — o mk. 264.250.000, czyli do mk. 528.500.000 drogą wypuszczenia 1.887.500 akcji VII em. po mk. 140 wart. nom. Pierwszeństwo do nabycia akcji VII em. służy dotychczasowym akcjonariuszom w stosunku do ilości posiadanych akcji po cenie emisyjnej mk. 3300.

Tow. Akc. Kaweczyńskich Zakładów Cegielnianych Kazimierza Granzowa — o mk. 154.368.000, czyli do mk. 167.168.000 drogą przewalutowania książkowej wartości majątku Spółki oraz o dalsze mk. 24.832.000, czyli do mk. 192 milionów drogą przelania marek 24.832.000 do kapitału zakładowego zamiast superdywidendy z zysków za 1921/22 rok, wskutek czego dotychczasowe akcje po mk. 1000 będą przestemplowane na mk. 15.000 wart. nom.

Fabryka Wyrobów Gumowych „Polanit“ — o mk. 400 milionów, czyli do mk. 600 milionów drogą

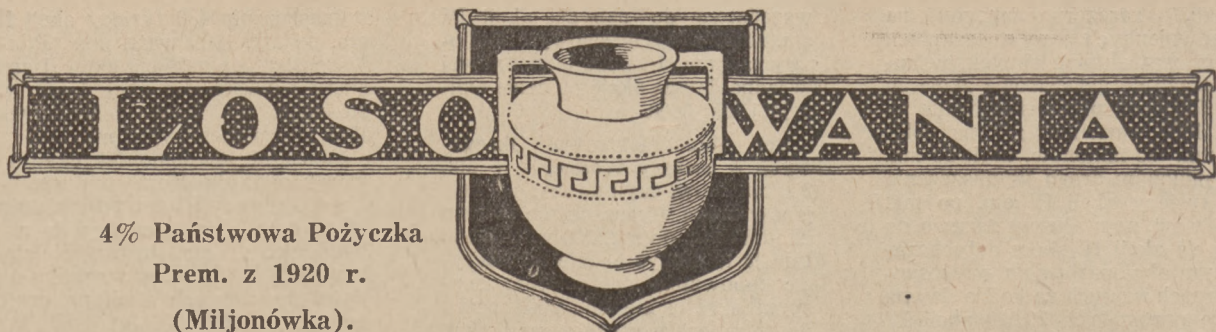
wypuszczenia 400 tysięcy akcji II em. po mk. 1000 wart. nom. Pierwszeństwo do nabycia akcji II em. służy właścicielom akcji I em. w stosunku do ilości posiadanych akcji po cenie emisyjnej mk. 1100; — o dalsze mk. 400 milionów, czyli do marek miljaroda drogą wypuszczenia 400 tysięcy III em. po mk. 1000 wart. nom. Pierwszeństwo do nabycia akcji III em. służy właścicielom akcji I i II em. w stosunku do ilości posiadanych akcji po cenie emisyjnej mk. 1100.

Fabryka Wyrobów Metalowych i Emaliowanych „Światowid“ — o mk. 125 milionów, czyli do mk. 250 milionów drogą wypuszczenia 125 tysięcy akcji II em. po mk. 1000 wart. nom. Pierwszeństwo do nabycia akcji II em. służy właścicielom I em. w stosunku do ilości posiadanych akcji po cenie mk. 25.000.

Polska Fabryka Samochodów — o mk. 440 milionów, czyli do mk. 500 milionów drogą wypuszczenia 880 tysięcy akcji IV em. po mk. 500 wart. nom. Pierwszeństwo do nabycia 480 tysięcy akcji IV em. służy dotychczasowym akcjonariuszom w stosunku czterech nowych na każdą dawną akcję po cenie emisyjnej mk. 1000. Repartyzji pozostałych 400 tysięcy akcji IV em. dokona Zarząd według swego uznania po cenie emisyjnej nie niższej od mk. 2000.

Handlowo - Przemysłowe Zakłady Zbożowe „Michałów“ — o mk. 470 milionów, czyli do mk. 500 milionów drogą wypuszczenia 470 tysięcy akcji II em. po mk. 1000. Dla dawnych akcjonariuszów przewidziano 60.000 akcji II em. w stosunku 2 nowych na 1 dawną akcję po cenie emisyjnej mk. 1100. Repartyzji resztujących 410 tysięcy sztuk dokona Rada Nadzorcza według swego uznania.

Polskie Zakłady Garbarskie w Krakowie — o mk. 60 milionów, czyli do mk. 90 milionów drogą przewalutowania książkowej wartości majątku Spółki, wskutek czego akcjonariusze otrzymają bezpłatnie na każdą dotychczasową akcję dwie nowe akcje po mk. 500 wart. nom.; — o dalsze mk. 120 milionów, czyli do mk. 210 milionów drogą wypuszczenia 240 tysięcy akcji II em. po mk. 500 wart. nom. Pierwszeństwo do nabycia 180 tysięcy akcji II em. służy dotychczasowym akcjonariuszom w stosunku 3 nowych na 1 dawną akcję po cenie emisyjnej mk. 3000, pozostałe zaś 60.000 akcji II em. mają prawo otrzymać również ci akcjonariusze w stosunku 1 nowej na 1 dawną akcję po cenie emisyjnej mk. 8000.



4% Państwowa Pożyczka

Prem. z 1920 r.

(Miljonówka).

Ciągnięcie z dnia 3 listopada 1923 r.

№ 4,703,781.

Ciągnięcie z dnia 10 listopada 1923 r.

№ 2,840,859.

Wyplata po mk. 1,000,000 natychmiast.

3% Austr. Poż. Prem. z 1880 r.

Ciągnięcie z 16 sierpnia 1923 r.

WYGRANE.

Po kor. 90000 S 674 Nr. 94.

Po kor. 4000 S 3723 Nr. 58.

Po kor. 2000 S 1312 Nr. 77, S 2772 Nr. 17.

Wyplata od dnia 16 listopada 1923 r.

Ciągnięcie z dnia 1 sierpnia 1923 r.

Turecka Pożyczka Premjowa z 1870 r.

WYGRANE.

Nr.	Franków	Nr.	Franków	Nr.	Frank
15643	1000	594716	1000	1024726	1000
19860	10000	594941	1000	1047332	1000
47142	1000	603112	1000	1081844	2500
67359	2500	606025	1000	1133176	2500
86510	10000	622411	1000	1187844	1000
130086	1000	656682	2500	1208458	2000
295318	2000	664439	1000	1221476	30000
358936	400000	709860	1000	1375347	1000
358940	2000	733715	1000	1380284	2500
411462	1000	772376	1000	1418051	1000
411465	2000	776520	2000	1508410	2000
420587	1000	778219	1000	1520732	2000
429684	1000	802846	1000	1570119	2500
473586	1000	824832	2000	1634797	1000
530752	1000	867670	1000	1764587	1000
558610	1000	906255	2000	1977905	2000
587417	2000	915910	2000		

AMORTYZACJA.

Wylosowane 460 serji.

Nr. 15641—645 17176—180 19446—450
 856—860 22301—305 28031—035 37426—
 430 40931—935 47141—145 60571—575
 791—795 67356—360 71666—670 74401—405
 79556—560 84526—530 85966—970 86506—

510 87381—385 88801—805 97081—085
 99816—820 103126—130 106066—070 121261
 —265 122481—485 130086—090 141061—065
 145121—125 546—550 149271—275 154601
 —605 163131—135 165391—395 168841—845
 171201—205 180131—135 183406—410
 190051—055 193206—210 194156—160
 198961—965 203496—500 206721—725
 213971—975 217766—770 234841—845
 238631—635 240101—105 466—470 242711
 —715 243696—700 252671—675 265241—245
 276851—855 288566—570 295316—320
 313321—325 326721—725 332821—825
 334406—410 337716—720 338816—820
 339511—515 342476—480 345121—125
 352926—930 358936—940 966—970 361941
 —945 363921—925 377756—760 380996—
 381000 956—960 384056—060 391986—990
 398871—875 401441—445 403701—705
 406641—645 410156—160 411461—465
 414681—685 417876—880 420096—100
 586—590 421041—045 422436—440 423641
 —645 429681—685 433246—250 437296—300
 448691—695 454331—335 473586—590
 475896—900 480091—095 484781—785
 487196—200 488586—590 493676—680
 506906—910 512211—215 366—370 521921
 —925 524121—125 525611—615 530751—
 —925 524121—125 525611—615 530751
 —755 538046—050 546151—155 552986—990
 555996—556000 558606—610 562581—585
 563666—670 570416—420 574911—915
 576186—190 585921—925 587416—420
 592151—155 594171—175 716—720 941—
 945 59596—930 599836—840 856—860 911
 —915 601671—675 603111—115 796—800
 605036—040 606021—025 396—400 608681
 —685 622411—415 623941—945 629926—
 930 644206—210 645956—960 647691—695
 656681—685 706—710 659661—665 661666
 —670 664436—440 665196—200 666976—
 980 671346—350 673636—640 676706—710
 679311—315 680691—695 682856—860
 906—910 684006—010 685821—825 688591
 —595 690026—030 705996—706000 941—945
 708461—465 709856—860 710721—725
 711971—975 718311—315 719531—535
 725476—480 728866—870 733711—715

741936 — 940 744781 — 785 746726 — 730
 747346 — 350 748826 — 830 752141 — 145
 806 — 810 753151 — 155 755281 — 285 758431
 — 435 761861 — 865 764701 — 705 767281 —
 — 285 772376 — 380 776516 — 520 901 — 905
 778216 — 220 782156 — 160 783076 — 080
 785346 — 350 786561 — 565 789096 — 100
 802846 — 850 804461 — 465 805501 — 505
 809541 — 545 818906 — 910 820026 — 030
 616 — 620 823406 — 410 824831 — 835 856976
 — 980 864521 — 525 867666 — 670 878526 —
 530 888226 — 230 899521 — 525 904541 — 545
 906251 — 255 908246 — 250 911276 — 280
 816 — 820 915906 — 910 930786 — 790 940816
 — 820 967441 — 445 969291 — 295 970081 —
 805 972206 — 210 975161 — 165 982171 — 175
 984246 — 250 736 — 740 988201 — 205 989616
 — 620 998226 — 230 1005561 — 565 101031 —
 135 1012186 — 190 461 — 465 10016096 — 100
 1022606 — 610 1023011 — 015 1024726 — 730
 1043401 — 405 946 — 950 1047331 — 335
 1052621 — 625 1054066 — 070 1057751 — 755
 1059461 — 465 1068271 — 275 1077981 — 985
 10081891 — 895 1084326 — 330 606 — 615
 1100986 — 990 1105536 — 540 1111521 — 525
 1119961 — 965 1123991 — 995 1132256 — 260
 406 — 410 831 — 835 1133176 — 180 1146846 —
 850 1148261 — 265 1149056 — 060 1161931 —
 935 1163271 — 275 1165156 — 160 1168126 —
 130 596 — 600 1170371 — 375 11717336 — 740
 1177531 — 535 1181406 — 410 1182441 — 445
 1184796 — 800 1185146 — 150 646 — 650
 1187841 — 845 1190306 — 310 321 — 325 451 —
 455 1194876 — 880 1211811 — 815 1204486 —
 490 1207706 — 710 1208456 — 460 736 — 740
 1210336 — 320 1215111 — 115 1216191 — 195
 1219396 — 400 1211476 — 480 706 — 710
 1223871 — 875 1226791 — 795 1233406 — 410
 1238321 — 325 1242171 — 175 1244186 — 190
 1249411 — 415 1253371 — 375 1266426 — 430
 1269386 — 390 1274616 — 620 1280861 — 865
 1288551 — 555 1289871 — 875 1294361 — 365
 1311386 — 390 1312816 — 820 1315381 — 385
 1318666 — 670 1328581 — 585 1335731 — 735
 1342266 — 270 1346951 — 955 1349121 — 125
 1350066 — 070 716 — 720 1351676 — 680
 1353506 — 510 796 — 800 1360546 — 550
 1363691 — 695 1366016 — 020 1367991 — 995
 1371551 — 555 1375346 — 350 1376171 — 175
 1380281 — 285 1381551 — 555 1388766 — 770
 1393311 — 315 1395036 — 040 1400296 — 300
 1403666 — 670 1405781 — 785 1409981 — 985
 1418051 — 055 1420451 — 455 1436071 — 075
 1443926 — 930 1458561 — 565 1465586 — 590
 1475396 — 400 1477671 — 675 1482781 — 785
 1488091 — 095 1491336 — 340 1492211 — 215
 511 — 515 1493046 — 050 1508096 — 100 406 —
 410 661 — 665 891 — 895 1509141 — 145
 1520731 — 735 1539726 — 730 1542831 — 835
 1544551 — 555 1550131 — 135 1556261 — 265

1560251 — 255 1570116 — 120 1574431 — 435
 1575321 — 325 1576166 — 170 1579581 — 585
 1582456 — 460 1588456 — 460 1590091 — 095
 441 — 445 1592811 — 815 1594651 — 655
 1600216 — 220 1605361 — 365 546 — 550
 1609046 — 050 1612976 — 980 1620276 — 280
 1621906 — 910 1622631 — 635 1623016 — 020
 1624526 — 530 1627311 — 315 1628566 — 570
 1630066 — 070 1632696 — 700 1634796 — 800
 1637676 — 680 1640591 — 595 1648681 — 685
 1650876 — 880 1651121 — 125 1652006 — 010
 751 — 755 1658216 — 220 1668166 — 170
 1669321 — 325 1671506 — 510 1673891 — 895
 1678256 — 260 1680506 — 510 1687001 — 005
 1688801 — 805 1692981 — 985 1693411 — 415
 1695161 — 165 1703571 — 575 1707471 — 475
 1709446 — 450 1710261 — 265 1715186 — 190
 1718986 — 990 1722316 — 320 1724411 — 415
 1755261 — 265 1764286 — 290 586 — 590
 1777841 — 845 1780661 — 665 1784316 — 320
 1786151 — 155 1791006 — 010 296 — 300
 1799771 — 775 1810701 — 705 1815121 — 125
 1816631 — 635 1820951 — 955 1822361 — 365
 1824931 — 935 1828141 — 145 1834306 — 310
 401 — 405 1837186 — 190 1848566 — 570
 1850011 — 015 396 — 400 1869816 — 820
 1874021 — 025 1886241 — 245 341 — 345
 1888121 — 125 1907496 — 500 1912736 — 740
 826 — 830 1917126 — 130 1919791 — 795
 1931686 — 690 1940201 — 205 1943051 — 055
 1946476 — 480 1947111 — 115 1972436 — 440
 1975361 — 365 1977901 — 905.

Wypłata natychmiastowa od wygranych
 w stosunku 100%, od amortyzowanych (frs.
 400) — 60%.

Do biurowych maszyn drukarskich

TAŚMY w różnych kolorach

CZCIONKI różnej wielkości

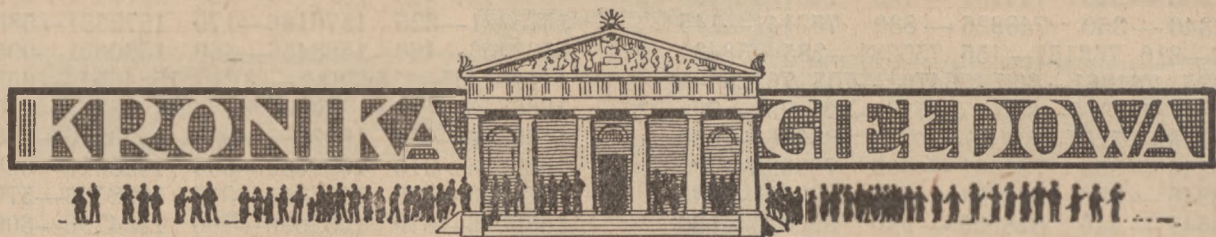
LINJATURA mosiężna

NAFARBOWYWANIE ZUŻYTYCH
 TAŚM

Biuro Handlowe

MIECZYŚLAW MAJCHER

Warszawa, Koszykowa 7, tel. 250-85.



Czy rzeczywiście nastąpiła pewna stabilizacja marki polskiej?

Takie pytanie nasuwa się każdemu, kto uważnie w okresie ubiegłym (29.X — 12.XI) śledził notowania kursów walut zagranicznych w cedule urzędowej giełdy warszawskiej.

Być może, gdy, coraz mniejsza odległość czasu nas dzieli do chwili powstania Banku Emisyjnego, szanse poprawy stanu finansów naszych coraz bardziej się zwiększają, tembardziej, iż są widoki, aby podatki wpływały do kas skarbowych nie w deprecjonowanej walucie, lecz podług stałego miernika, a podatek majątkowy również może być trwałą podwaliną do założenia tegoż Banku Emisyjnego.

Nie traćmy więc nadziei, że wspólne wysiłki wszystkich sfer społeczeństwa będą uwieńczone pomyślnym rezultatem.

W wspomnianym okresie na giełdzie walutowej przyplływ walut zagranicznych był dość obfity, a w dodatku P. K. K. P. codziennie wszelkie zapotrzebowania instytucji bankowych pokrywała, więc jest rzeczą aż nadto zrozumiałą dla czego kurs walut obcych do pewnego stopnia się ustalił.

Od początku bieżącego miesiąca giełda warszawska, wzorem innych giełd zagranicznych, skreśliła markę niemiecką, jako zbyt ciężki balast, z ceduły giełdowej:

Zestawienie kursów walut zagranicznych:

	30/10	3/11	8/12
Dolar St. Zj.	1,625,000	1,750,000	1,700,000
Funt angielski	7,650,000	7,700,000	7,575,000
Frank fran.	94,500	100,000	98,000
„ szwaj.	285,000	307,500	301,000

Metale szlachetne pozostały prawie na tym samym poziomie, jak w ubiegłym okresie.

Na polu wartości dywidendowych przeważało usposobienie mocniejsze, pod koniec jednak zwyżka przybrała większe rozmiary,

aczkolwiek kursy większości akcji jeszcze daleko odbiegają od rzeczywistej ich wartości. Wyjątek stanowią „Zawiercie“ i Żyrardowskie, które przekraczają cenę przedwojenną. By mieć pojęcie dokładne jak daleko sięgała zwyżka, podajemy poniżej zestawienie procentowe wszystkich kategorii akcji w ubiegłym okresie, a mianowicie:

Różnica między kursami najniższymi a najwyższymi:

przy akcjach bankowych wynosi do 400%	
„ „ chemicz. i perfum.	„ „ 300%
„ „ elektrycznych	„ „ 250%
„ „ cukrowni	„ „ 380%
„ „ cementowni	„ „ 200%
„ „ przemysłu drzewn.	„ „ „
„ „ węglowych	„ „ 100%
„ „ naftowych	„ „ „
„ „ metalurgicznych	„ „ 120%
„ „ włókienniczych	„ „ „
„ „ handlowych	„ „ 150%
„ „ transportowych	„ „ 450%
„ „ pozostałych	„ „ 400%

Na polu papierów lokacyjnych ujawnił się znaczny popyt na papiery państwowe oraz listy zastawne Ziemskie i Miejskie, wydane przed wojną.

Papiery państwowe (8% Poż. Złota oraz 6% Bony) były w żywych obrotach, jako jedyne walory lokacyjne, to też zapotrzebowanie rosło z dnia na dzień, a kursy wciąż się podnosiły.

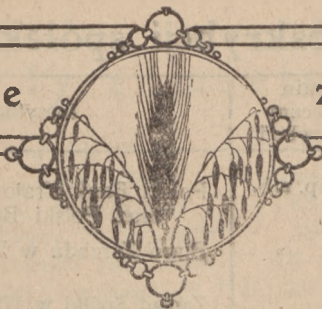
Za 8% Poż. Złotą płacono mk. 12250000 —mk. 1925000, za 6% Bony mk. 2070000 —mk. 2.930.000. Miljonówka również z mk. 11000 podniosła się na 51000.

Ostatnio nabywano 4½% L. Z. Ziemskie po mk. 7.000.000, 5% L. Z. Miejskie o pół miliona marek były tańsze.

Uspokojenie końcowe: dla walut zagranicznych — słabsze, dla akcji oraz państwowych papierów i listów przedwojennych — mocne.

Sp. Akc. zwołujące

zebrania ogólne.



Towarzystwo Handlowe „Mandus” — nadzwyczajne na 29 listopada r. b. o godz. 4 pp. w lokalu własnym w Warszawie, Al. Jerozolimskie Nr. 35.

Tow. Budowy i Eksploatacji Gmachów w Kaliszu — nadzwyczajne na 30 listopada r. b. o g. 4 pp. w lokalu Banku Ziemiańskiego w Kaliszu, Aleja Józefiny Nr. 10.

Zakłady Przemysłowe „Witulin” — zwyczajne na 24 listop. r. b. o g. 4 pp. w Radomiu, ul. Piłsudskiego Nr. 10 m. 3.

Mirkowska Fabryka Papieru — zwyczajne na 28 listopada r. b. o g. 2 pp. w biurze Zarządu w Warszawie, ul. Traugutta Nr. 5.

Tow. Akc. Fabryk Budowy Transmisji, Maszyn i Odlewni Żelaza „J. John” w Łodzi — nadzwyczajne na 26 listopada r. b. o godz. 5 pp. w lokalu Zarządu w Łodzi, ul. Piotrkowska Nr. 219.

Bank Agrarny — nadzwyczajne na 29 listopada r. b. o g. 5 pp. w lokalu Banku w Poznaniu, Plac Wolności Nr. 14.

Fabryka „Wata” — nadzwyczajne na 25 listopada o g. 8-ej wiecz. w lokalu Spółki w Warszawie, ul. Długa Nr. 48.

Zakłady Przemysłowe Pierwszej Spółki Garbarskiej „Nowość” w Radomiu — nadzwyczajne na 25 listopada r. b. o g. 10 rano w lokalu Zarządu w Radomiu, Zamłyńskie, ul. Garbarska Nr. 6.

Dom Towarowy „Bracia Iablukowscy” — zwyczajne na 30 listopada r. b. o g. 3 pp. w lokalu Stowarzyszenia Kupców Polskich w Warszawie, ul. Szkolna Nr. 10.

Polskie Tow. Przemysłu Zapalczanego — nadzwyczajne na 24 listopada r. b. o g. 4 pp. w lokalu firmy w Warszawie, ul. Królewska Nr. 23.

Hurtownia Ziemi Kujawskiej w Inowrocławiu — nadzwyczajne na 24 listopada r. b. o g. 7 wiecz. w małej salce Parku Miejskiego w Inowrocławiu.

Kluczeńska Fabryka Papieru — nadzwyczajne na 27 listopada r. b. o g. 6 wiecz. w lokalu Zarządu w Warszawie, ul. Moniuszki Nr. 4.

„K. Buszczyński i Synowie”, Hodowla Nasion Buraków, Warzyw i Zbóż — zwyczajne na 24 listopada r. b. o g. 6 wiecz. w lokalu Spółki w Warszawie, ul. Królewska Nr. 10.

Towarzystwo dla Przemysłu i Handlu Włókienniczego „Borewin” — nadzwyczajne na 1 grudnia r. b. o g. 11 przed poł. w siedzibie Zarządu w Łodzi, ul. Piotrkowska Nr. 22.

„Elektryczność” — zwyczajne na 29 listopada r. b. o g. 2 pp. w biurze Zarządu w Warszawie, ul. Czackiego Nr. 18.

Drukarnia Katolicka — nadzwyczajne na 22 listopada r. b. o g. 5 pp. w lokalu własnym w Poznaniu, Al. Marcinkowskiego Nr. 24.

Towarzystwo Przemysłu Leśnego i Budowlanego „Budulec” — zwyczajne w drugim terminie na 29 listopada r. b. o g. 6 wiecz. w biurze Zarządu Spółki w Warszawie, ul. Kredytowa Nr. 1 m. 2.

Bank Wschodni — nadzwyczajne na 24 listopada r. b. o g. 6 wiecz. w lokalu Banku w Warszawie, ul. Krakowskie Przedmieście Nr. 42/44.

Wielkopolska Odlewnia Fabryka Narzędzi i Maszyn „Włepofana” — nadzwyczajne na 26 listopada r. b. o g. 5 pp. w lokalu Banku Poznańskiego w Poznaniu, ul. 27 Grudnia Nr. 4.

„Hurtownia Kresowa” — organizacyjne na 28 listopada r. b. o g. 6 wiecz. w lokalu Sp. z ogr. odb. „Hurtownia Kresowa” w Warszawie, ul. Wspólna Nr. 40 m. 6.

„R. Barcikowski” — zwyczajne na 22 listopada r. b. o g. 4 pp. w lokalu własnym w Poznaniu, ul. Składowa Nr. 13.

Tow. Francusko - Włoskie Dabrowskich Konałki Węgla — zwyczajne na 23 listopada r. b. o g. 3 pp. w Parvżu, Hotel des Ingenieurs Civils de France, 19 rue Blanche.

Garbarnie Parowe „W. Sawicki i S-ka” — nadzwyczajne na 21 listopada r. b. o g. 4 pp. w Banku Zjednoczenia w Poznaniu, Aleja Marcinkowskiego Nr. 8.

Fabryka Wwrobów Metalowych „Pelikan” — nadzwyczajne na 21 listopada r. b. o g. 7 wiecz. w sali posiedzeń Sp. Akc. „Wulkan” w Warszawie, ul. Żórawia Nr. 22.

Warszawskie Tow. Budowy Domów — nadzwyczajne na 30 listopada r. b. o g. 6 wiecz. w lokalu Ziemskiego Banku Kredytowego w Warszawie, ul. Marszałkowska Nr. 151.

Bank dla Spółdzielni — nadzwyczajne na 9 grudnia r. b. o g. 12 w poł. w lokalu Banku w Warszawie, ul. Marszałkowska Nr. 139.

H. Cegleński — nadzwyczajne na 19 listopada r. b. o g. 11 przed poł. na sali posiedzeń Banku Związku Spółek Zarobkowych w Poznaniu, plac Wolności Nr. 15.

Polskie Tow. dla Handlu i Przemysłu Samochodowego „Varsovie-Automobile” — zwyczajne na 28 listopada r. b. o g. 5 pp. w lokalu Towarzystwa w Warszawie, ul. Sienkiewicza, Nr. 4.

Bank Zjednoczonych Kooperatyw — organizacyjne na 22 listopada r. b. o g. 6 wiecz. w kancelarii Notariusza p. Jana Nieznańskiego w Warszawie, ul. Kapucyńska Nr. 6.

Bank Koniński — nadzwyczajne na 30 listopada r. b. o g. 5 pp. w lokalu Banku w Koninie, ul. Zielona Nr. 2.

Bank Cukrownictwa — nadzwyczajne na 13 grudnia r. b. o g. 12 w poł. w gmachu Poznańskiego Ziemstwa Kredytowego w Poznaniu.

„Chodorów” Akc. Tow. dla Przemysłu Cukrowniczego w Chodorowie — zwyczajne na 27 listopada r. b. o g. 11,30 przed poł. w biurze Cukrowni w Chodorowie.

„Nafta” — nadzwyczajne na 26 listopada r. b. o g. 5 pp. w sali posiedzeń Oddziału Banku Dyskontowego Warszawskiego we Lwowie.

Bank Towarowy — nadzwyczajne na 30 listopada r. b. ewentualnie w drugim terminie na 14 grudnia r. b. o g. 7 wiecz. w lokalu własnym w Warszawie, ul. Moniuszki Nr. 2a.

Tow. Zakładów Wyr. Metalowych „Konrad Jarnuszkiewicz i S-ka” — zwyczajne na 5 grudnia r. b. o g. 6 wiecz. w biurze Zarządu w Warszawie, ul. Grzybowska Nr. 25.

Tow. Akc. Pabianickich Fabryk Wwrobów Bawełnianych „Krusche i Ender” w Pabianicach — nadzwyczajne na 30 listopada o g. 11 przed poł. w lokalu Zarządu w Pabianicach, ul. Zamkowa Nr. 3.

Fabryka i Pralnia Bielizny „Opus” — nadzwyczajne na 2-go grudnia r. b. o g. 5 pp. w lokalu Zarządu w Warszawie, ul. Nowolipki Nr. 5.

Terminy subskrypcji spółek akcyjnych

Nazwa spółki akcyjnej, ogłaszającej subskrypcję na nową emisję	Termin ostateczny subskrypcji	Instytucje przyjmujące subskrypcję
„Pneumatyk“ Fabryka Wyrobów Gumowych	15 listop. r. b.	Polski Bank Krajowy w Warszawie i Oddział w Poznaniu oraz Polski Bank Przemysłowy, Oddział w Łodzi.
Polska Fabryka Samochodów „Polsam“	16 „ „	Biuro Zarządu w Warszawie, ul. Królewska Nr. 3.
Zakłady Przemysłu Zabawkowego, Instr. Muzycznych i drob. wyrobów drzewnych „Gnom“	„ „ „	Zarząd Spółki w Warszawie, Praga ul. Zygmuntowska № 8 oraz Bank Ziemiański w Warsz wie.
Bank dla Handlu i Przemysłu w Warszawie	„ „ „	Centrala Banku w Warszawie oraz wszystkie Oddziały Miejskie i Zamiejscowe.
Bank Agrarno-Przemysł. w Krakowie	17 „ „	Centrala Banku w Krakowie oraz Oddziały w Warszawie i Lwowie.
Siedlecki Syndykat Rolniczy	„ „ „	Biuro Syndykatu w Siedlcach oraz Bank Ziemiański, Oddział w Siedlcach.
Polskie Towarzystwo Budowlane	19 „ „	Centrale i Oddziały we Lwowie, Warszawie i Krakowie banków: Polskiego Banku Krajowego, Polskiego Banku Przemysłowego, Akcyjnego Banku Hipotecznego, Banku Małopolskiego, Ziemiańskiego Banku Kredytowego i Banku Dyskontowego Warszawskiego.
„Zabłocie“ Zakł. Chemiczne w Żywcu	„ „ „	Biuro Zarządu w Żywcu lub u D-ra Warzyckiego w Warszawie, ul. Królewska Nr. 23.
Hurtownia Handlujących Towarami kolon. w Lublinie	20 „ „	Biuro Spółki w Lublinie.
Bank Przemysłowy Warszawski	„ „ „	Centrala Banku w Warszawie oraz Oddziały miejskie i prowincjonalne.
Sp. Akc. Przemysłu Elektrycznego w Czechowicach	„ „ „	Polski Bank Przemysłowy we Lwowie i Śląski Bank Przemysłowy w Bielsku oraz wszystkie Oddziały tychże banków.
Akc. Tow. Przetworów Chemicznych i Aptecznych dawniej Henryk Welt Młyn Parowy w Gnieźnie	„ „ „	Biuro Zarządu w Warszawie, ul. Przejazd Nr. 5.
R. Barcikowski w Poznaniu Holendersko-Baltyckie Tow. Handlowe „Nebal“	21 „ „	Poznański Bank Ziemstwa Kredytowego w Poznaniu i Powiatowa Kasa Oszczędności w Gnieźnie. Kasa Tow. w Poznaniu, ul. Składowa Nr. 13. Zarząd ow. w Warszawie, ul. Przejazd Nr. 5.
Fabryka Krawiecka „Kontusz“	22 „ „	Biuro Zarządu w Warszawie, ul. Grzybowska Nr. 11.
Handlowo-Przemysłowe Zakłady zbożowe „Michałów“	„ „ „	Zarząd Spółki w Warszawie, ul. Marszałkowska Nr. 15a miesz. 6.
Bank Koniński	23 „ „	Kasa Banku w Koninie.
„Bragopol“ Tow. Przemysłu Drzewnego i Eksploatacji Leśnych	24 „ „	Zarząd Spółki w Warszawie, ul. Chmielna Nr. 41.
„Atlas“ Akc. Sp. Kartograficzna i wydawnicza we Lwowie	„ „ „	Kasa Spółki we Lwowie, ul. Łyczakowska № 5, Książnica Polska we Lwowie i Warszawie, Polski Bank Krajowy we Lwowie, Polski Bank Przemysłowy we Lwowie oraz wszystkie filje tychże banków.
Bank dla Elektryfikacji Polski w Warszawie	„ „ „	Kasa Banku w Warszawie, ul. Senatorska Nr. 18.
Warszawska Fabryka Masowych Wyrobów Błazanych „Tłocznia“	„ „ „	Kasa Spółki w Warszawie, ul. Chmielna Nr. 10.
„Bielizn“ w Poznaniu	„ „ „	Centrala i wszystkie Oddziały zamiejscowe Banku Przemysłowców w Poznaniu.
Wileński Dom Towarowo-Przemysłowy „Bracia Jabłkowscy“	28 „ „	Biuro Zarządu w Wilnie, ul. Mickiewicza Nr. 18.
Zakład dla Handlu i Przemysłu we Lwowie	30 „ „	Centrala Banku Dyskontowego Warszawskiego w Warszawie oraz Oddziały we Lwowie i Drohobyczu.
Zakłady Mechaniczne i Odlewnia „Rohn, Zieliński i S-ka“	„ „ „	Warszawski Bank Zjednoczony w Warszawie, ul. Marszałkowska Nr. 129 i Oddział w Łodzi, ul. Piotrkowska Nr. 77 oraz Powszechny Bank Kredytowy we Lwowie i Oddział w Krakowie.

Giełdy zamiejscowe.

(Objaśnienie: s=sprzedaż, k=kupno, t=transakcje, n=nieurzędowa.)

Liczyby podane w tysiącach marek.

POZNAŃ, 12 listopada 1923 r.

Akcje:

Bank Zw. Sp. Zar.	3500 t
„ Polski Handl.	950—1000 t
„ Młynarzy	95—90 t
„ Kwil. Potocki i S-ka	—
„ Poznański Ziemian	420—350 t
„ Przemysł.	1300-1600-1500 t
S. Barcikowski	350 t
H. Cegielski	680—700—680 t
Centrala Skór	1500—1450 t
C. Hartwig	500—350 t
Hurtownia Drogueryjna	—
Lubań	40000 t
Dr. Roman May	30000—34000 t
Pozn. Sp. Drzewn.	900-1200-1100 t
Wytwórnia Chemiczna	200-250-230 t
Wagon Ostrowo	1500 t
Sarmatia	—
Hartwig Kantorowicz	3300—3500 t
Papiernia Bydgoszcz	350—400 t

KRAKÓW 12 listopada 1923 r.

Akcje:

Bank Polski Przem.	400—430 t
--------------------	-----------

Bank Hipoteczny	—
„ Małopolski	575—600 t
„ Komercyjalny	65—90 t
Powsz. Bank Kredyt	33—40 t
Ziemski Bank Kredyt.	100—125 t
Pol. Tow. Handl. (P. T. H.)	250-285 t
Impex	8500—8750 t
Żegluga Polska	53—60 t
Pharma	200—230 t
L. Zieleniewski	8275—8325 t
Warsz.Sp.Akc.Bud.Par.	260—275 t
Elektrownia Siersza	150—180 t
Trzebinia	290—330 t
Oikos	—
Fabr. Cem. „Gorka“	7700—8100 t
Siersz. Zakł. Gór.	5100—5300 t
Tepege	2400—2500 t
Strug	400—500 t
Krakus	380—400 t
Fabr. Porc „Ćmielów“	630—700 t
Cukr. w Chodorowie	3800—3900 t

LWÓW, 12 listopada 1923 r.

Bank Hip. Akc.	500—490—495 t
„ Powsz. Kredyt.	35-32-37-45 t
„ Przem. Pol.	405-390-420-393 t
„ Ziem. Kredyt.	95-90-98-92 t
Br. Lwowskie	9200-9100-9300-9050 t
Tow.Chodorów	3700-3600-3575-3600 t
Tow. Karpalit	—

Fabr. Porc. „Ćmielów“	660-670-660 t
Gafota	85—80—82 t
Oikos	3600-3550-3525-3500 t
Warsz.Sp.Akc.Bud.Par.	265-255-270-268 t
Pezet	—
Polska Nafta	205-200-190-205 t
Rakszawa	3550-3500-3600 t
Siersza (Elektr.)	150 t
Siersza (Zakł. gór.)	—
L. Zieleniewski	8000—7900 t

WILNO, 12 listopada 1923 r.

Rubel lotewski	—
Złoty rubel	1010 t
Złota marka	—
Złota marka	—
„ frank	—
„ dolar	—
Złota korona skandynawska	—
Złoty funt szterling	—
Złota marka niemiecka	—
Srebrny rubel	600 t
„ dolar	—
Bilon rosyjski	—
Listy Zastawne Wil. Ban.	—
Akcje Wil. Banku Ziemsk.	—
„ Pry. Banku Handl.	40 t
„ Pol. Banku Parcelacyjn.	—
8-proc. Pań. Poż. Złota	—

Ostatnie kursy dewiz na giełdach zagranicznych.

Paryż: Londyn 78.60, Nowy-York 17.98, Szwajcaria 315.

Londyn: Paryż 78.60 Nowy-York 4.35¹/₂, Szwajcaria 24-89, Am-11.55¹/₄, Warszawa 8 000 000.

Nowy-York: Paryż 5.58, Londyn (2 mies.) 4.38³/₈, Amster. 37.90.

Zurich: Paryż 31.60, Londyn 24.88, Nowy-York 569, Amsterdam 215¹/₄.

Amsterdam: Paryż 14.73¹/₂, Londyn 11.55¹/₄, Nowy-York 2.65¹/₈, Szwajcaria 46.45

Gdańsk: (w guldenach gdańskich): Paryż 31.58, Londyn 6 015 000, Nowy-York (teleg. 5.7393, Amsterdam 216.94, Warszawa 3.358.

Giełda Warszawska

III. Waluty i dewizy	Sprze- daż	Kupno	Dokonane transakcje
Kursy z 12 listopada 1923 r.			
Dolary St.-Zjednoczonych	1813000	1777000	1.800.000—1.795.000
„ kanadyjskie . . .	—	—	1.750.000
Franki francuskie. . .	100000	98000	98.000—99.750—99.000 Paryż
„ belgijskie. . . .	88300	86700	87.500 Belgja
„ szwajcarskie . . .	318000	302000	316.500—315.000 Szwajcaria
Funty sterl.	7955000	7795000	7.850.000—7.900.000
Marki niemieckie . . .	—	—	—
Korony austriackie . .	25.25	24.75	25 Wiedeń 51.000 Praga
„ czesko-słowackie.	—	—	—
„ szwedzkie	—	—	—
„ duńskie	—	—	—
„ norweskie	—	—	—
„ węgierskie. . . .	—	—	—
Liri rumuńskie	—	—	—
Liry włoskie.	—	—	78.750 Włochy
Marki fińskie	—	—	—
Floreny holenderskie .	—	—	675.000 Holandja
Dinary jugosłowiańskie.	—	—	—

RUCH KURSÓW GIEŁDY PIENIĘŻNEJ w WARSZAWIE

Końcowe kursy transakcyjne z 29 października i 12 listopada 1923 r.

Najwyższe i najniższe kursy od 29 października do 12 listopada 1923 r. włącznie.

Objaśnienie: bp. — bez praw, bk. — bez kuponu.

AKCJE.	29/10	12/11	naj- niższy	naj- wyższ.	AKCJE.	29/10	12/11	naj- niższy	naj- wyższ.
(Liczby podane w tys. mkp.)					(Liczby podane w tys. mkp.)				
Banku Dysk. Warszawsk.	2700	3000bp	2500	5400	Piótno.	—	—	—	—
" Handl. w Warsz.	1250	2825	1125	2900	"Oikos"	—	—	2400	2400
" dla Handl. i Przem.	480	1400	450	1400	Bracia Jabłkowski	65	110	55	140
" Handl. w Łodzi	—	—	—	—	Warsz. Handlu i Żeglugi	44	205	38	205
" Hipot. Akc. we Lw.	—	—	—	—	Pol. Bal. Tow. „Poibal“	50	80	40	90
" Kredyt. w Warsz.	225	575	200	575	Skup skór sur. i garbnik.	85	120	65	120
" Kup. Łódzkiego	—	—	—	—	Zach. T. dla Handl. i Prz.	90	180	75	180
" Małopolskiego	—	—	525	725	"Cmielów"	500	660	430	725
" Przem. Warsz.	—	—	—	—	Tow. „Elektryczność“	2300	2000	650bp	2200bp
" Polsk. H. w Pozn.	350	1100	350	1100	Polskie Tow. Elektryczne	127.5	165	110	195
" Polsk. Prz. we Lw.	250	475	200	500	Tow. Przem. „Kabel“	210	400	195	400
" Tow. Spółdzielcz.	506	1300	500	1300	C. Hartwig	—	—	—	—
" Zachodniego	1400	6000	1400	7000	Haberbusch i Schiele	3500	4400	3000	5500
" Ziemsk. Kr. we Lw.	—	—	—	—	Warsz. Tow. Ocz. Spiryt.	950	1900	800	2000
" Zjedn. Ziem. Polsk.	385	825	350	825	Papiernia „Klucze“	350	595	310	600
" Zw. Sp. Zar. w Poz.	700	3450	600	3450	Fabr. Olówek. St. Majewski	—	—	9000	9000
" Związków Ziemian	80	170	62.5	170	S. A. „Nafta“ we Lwowie	—	—	—	—
" Wil. Pryw. Handl.	—	—	—	—	„Nafta Polska“	170	210	110	225
" Powsz. Kredyt	—	50	27	55	Polski Przemysł Naftowy	460	650	325	650
„Cerata“	70	200	62.5	250	Prz. Naft. w Pol. Br. Nobel	650	775bp	570	850
Eksploatacja Soli Potas.	2500	3400	1800	3400	Lenartowicz, Rylscy i S-ka	40	62	36	75
Kijewski Sch. i S-ka	900	2200	840	2400	„Polus“	—	—	—	—
Ludwik Spiess i Syn	500	720	400	775	„Tepege“ T. dla P. G.	3500	3000	2650	3500
Fryderyk Puls	155	270	135	300	F. Dach „Pustelnik“	325	560	300	575
Dr. Roman May, Poznań	—	—	—	—	„Siła i Światło“	310	510	310	575
Sp. Akc. „Strem“	8500	15000	7500	15000	Warsz. Warrant. S-ka	—	—	—	—
Fabr. Chem. „Radocha“	—	—	—	—	Polskie Tow. Handlowe	—	—	—	—
Fabr. Mydeł Wildt i S-ka	170	340	150	375	„Krakus“	—	—	—	—
Henryk Welt	—	—	225	425	„Marynin“	850	1025	750	1025
Cukrownia „Borowiczki“	—	—	—	—	„Unia“	2600	550bp	2000	5800
" „Chodorów“	2100	3800	1900	3250	Syndykat Rolniczy Wrsz.	725	1300	650	1300
" „Czersk“	500	2150	500	2400	„Fitzner i Gamper“	2400	6400	1800	7000
" „Częstocice“	18000	25000	15000	25000	Wł. Bednawski	—	—	—	—
" „Gostawice“	825	1450	750	1550	„Konopie“	250	320	230	345
" „Michałów“	475	1275	450	1350	„Tkanina“	31	75	30	75
Warsz. Fabr. Cukru	3600	5200	3250	5800	Polski Przemysł Korkowy	67.5	100bp	40	105
Firley (cement)	260	270	240	340	Poznańska S-ka Drzewna	—	—	—	—
„Łazy“	80	135	70	150	Mirkowska F. Papieru	—	4700	1000	5050
Przemysłu Drzewnego	110	245	95	270	Centrala Skór	—	—	700	700
Warsz. Kopalni Węgla	3700	6350	3100	6900					
H. Cegielski	535	620	440	650					
Lilpop, Rau & Loew	315	630	280	690					
Modrzejowskie Zakł. Gór.	3800	9200	3200	11000					
Norblin, Buch, Werner	600	1400	400	1500					
Zakł. Ostrowieckich	7200	11000	6000	13000					
Ortw., Karasiński i S-ka	150	250	115	360					
Rohn, Zieliński i S-ka	430	590	360	600					
K. Rudzki & S-ka	1950	2100bp	1200	2550					
Starachowickie Z. Gór.	1800	2925	1450	3100					
Fabr. Maszyn „Trzebinia“	—	250	250	250					
Fabr. Siln. i Trakt. „Ursus“	360	760	360	800					
„Poci sk“	350	370	290	450					
Warsz. S. A. Bud. Par.	180	290	170	310					
L. Zieleniewski w Krak.	7400	8600	6600	9000					
Zawiercie	220000	370000	190000	370000					
Zakładów Żyrardowskich	170000	265000	150000	325000					
Belg.-Polskie T. „Belpol“	30	50	30	55					
L. J. Borkowski	260	400	205	410					
„Hurt“	—	—	40	42.5					
Polski Lloyd	60	70	50	70					
Zjed. Pol. Fabr. Masz. Rol.	—	230	210	230					

Ostatnie kursy

AKCJI NIENOTOWANYCH NA URZĘDOWEJ GIEŁDZIE

Kursy przybliżone wg prywatnych źródeł

(w tysiącach marek)

Bracia Jabłkowski (Wilno)	25—20
Cukrownia „Brześć Kujawski“	35—4000
" „Chybie“	5000—6000
" „Trawniki“	—
" „Zbiersk“	650—750
" „Zduny“	25—30000
Elektrownia Pruszków	100—115
" na Sanie	35—40
Kauczuk	115—120
Lechita (Nafta)	70
Machlejd	170—280
Nitrat	150—175
„Opatówek“ Fabr. Sukna drob.	—
" większe odcinki	130 w ządaniu
Polska Hurtownia Opałowa	30—35
Tow. Przem. Węgl. w Polsce	15
Krajowa Hurt. Herb. d. M. Szumilin	110—130
Hurtownia Aptekarzy Polskich	80—90

REDAKTOR I WYDAWCA: MIECZYŚLAW MAJCHER.