

PRZEGLĄD PRZEMYSŁOWO-HANĐLOWY



i GAZETA GIEŁDOWA I LOSOWAN

CZASOPISMO, PÓŚWIĘCONE SPRAWOM, PRZEMYSŁU, HANDLU I FINANSÓW

ADRES REDAKCJI I ADMINISTR.
KOSZYKOWA 7. — TELEF. 250 85.

Konto w P. K. O. № 1465.

Prenumerata Złp. 4 kwartalnie
numer pojedynczy 70 groszy.

WYCHODZI DWA RAZY
NA MIESIĄC

WARSZAWA — 1 GRUDNIA 1923. 11.

CENY OGŁOSZEŃ:

1/4 strony	złp. 60.
1/2 " "	" 35.
1 " "	" 20.
I i IV " okładki	50 % drożej
II i III " "	25 % drożej

Należność przyjmujemy w markach

Rękopisów nie zwraca się.

płg. kursu franka szwajcarskiego na giełdzie warszawskiej w przededniu płatności.

Przygotowania do wprowadzenia ostatecznego guldena w Gdańsku.

Na ostatniem swem posiedzeniu przed wyborami w Gdańsku, „Volkstag“ uchwalil ostateczne ustawy, postanawiające wprowadzenie w Gdańsku z dniem 1-y m stycznia 1924-go roku guldena gdańskiego, jako jedyne go środka płatniczego na obszarze w. m. Gdańska. Jak wiadomo, obecnie kursuje tam t. zw. gulden tymczasowy, jednakże, narówni z nim, prawnym środkiem płatniczym pozostawała jeszcze marka niemiecka. Tak więc wyżej wspomniana data stanowi moment ostatecznego pożegnania się Gdańska z walutą niemiecką.

Według ushwalonej ustawy, gulden gdański, stanowiący $\frac{1}{125}$ funta sterlinga, a więc równający się frankowi szwajcarskiemu. dzieli się na 100 fenigów. Nie posiada on, jak z powyższego widać, żadnego stałego stosunku do marki niemieckiej. Jedyne dla dawnych transakcji, zawartych w walucie niemieckiej, wprowadza się aż do wygaśnięcia tych transakcji pewna stała relacja. Mianowicie, z chwilą, kiedy gulden stanie się jedynym środkiem płatniczym, wszystkie w tym momencie istniejące prywatno-prawne pretensje w markach niemieckich mogą być wy-

konane według wyboru dłużnika bądź w markach, bądź też w guldenach. Zawiadomienie o wyborze waluty musi być doręczone wierzycielowi najpóźniej do dnia 3-go stycznia 1924 r. Dla banków i kas oszczędnościowych termin ten przedłuża się do 4-go stycznia. W razie zaniedbania zawiadomienia, dług musi być uiszczony w guldenach. Przeliczenie marek niemieckich na guldeny winno się odbywać według kursu, jaki zostanie ogłoszony w dniu 2 stycznia 1924 r. Kurs ten stanowić będzie $\frac{1}{25}$ kursu funta sterlinga w morkach niemieckich. W razie potrzeby, wyżej podane terminy mogą jeszcze ulec zmianie.

Bicie monet gdańskich stanowić będzie monopol państwowy. Zamierzone jest bicie złotych monet — 25-guldenowych, srebrnych 5-cio, dwu i jedno-guldenowych oraz 50-ciu fenigowych. Z niklu mają być bite: 10 i 5 fenigów; z miedzi — 2 i 1 fenig. Całkowity obieg srebrnych monet nie może przekraczać 30-tu guldenów, niklowych i miedzianych zaś 3-ch guldenów na głowę. Przymus przyjmowania monet srebrnych został ograniczony do 60-ciu gul-

denów; monet niklowych i miedzianych do 3-oh guldenów. Kasy państwowe przyjmować będą wszystkie wyżej wspomniane rodzaje monet bez ograniczenia, wyjąwszy monety o uszczuplonej wadze.

Co się tyczy wypuszczenia banknotów guldenowych, to tutaj postanowiono stworzyć specjalny bank emisyjny, „Bank von Danzig“, oparty na zasadach Towarzystwa akcyjnego, o charakterze prywatnym. Kapitał zakładowy ma stanowić 7,500,000 guldenów, a więc 300,000 funtów sterl. W celu uzyskania potrzebnego kapitału zamierzone jest emitowanie 75,000 akcji po 100 guldenów. Akcje są imienne. Działalność banku odbywać się będzie pod nadzorem Senatu Gdańskiego. Banknoty mogą być wypuszczane w odcinkach po 10, 25 i 100 guldenów lub też jako wielokrotność tych sum. Emisja banknotów nie może przekraczać 100 galdenów na głowę ludności.

Pokrycie banknotów zostało przyjęte według systemu niemieckiego. Mianowicie jedna trzecia emisji musi być pokryta w monetach złotych, banknotach banku angielskiego lub w natychmiast płatnych dewizach na ten bank, opiekujących na funty sterl., pozostała zaś część emisji może znaleźć swe pokrycie w wekslach handlowych o 2-oh conajmniej podpisach względnie w gdańskich pieniądzach metalowych. Nadwyżka emisji ponad przepisana granicę 100 guldenów na głowę musi być pokryta całkowicie w złocie, funtach sterl. banknotowych lub dewizach. Ponadto nadwyżka ta ulega opodatkowaniu na rzecz skarbu w wysokości 5%.

Działalność banku gdańskiego obejmuje ponadto następujące działy: skup i sprzedaż złota i srebra w sztabach i monetach, zagranicznych czeków i walut (tylko stabilizowanych), weksli pod towary z terminem nie dłuższym, jak 3 miesiące opiekujących na guldeny i waluty stabilizowane, udzielanie pożyczek pod zastaw weksli i papierów %, dokonywanie wypłat na zlecenie i inkasa, wystawianie czeków i przekazów na oddziały, agentury i korespondentów banku, zakupywanie efektów wszelkiego rodzaju i metali szlachetnych na rachunek osób trzecich o ile

udzieliły na to pokrycia, przyjmowanie oprocentowanych i nieoprocenowanych kwot do depozytu i w obrocie żyrowym i wreszcie przyjmowanie przedmiotów wartościowych na przechowanie.

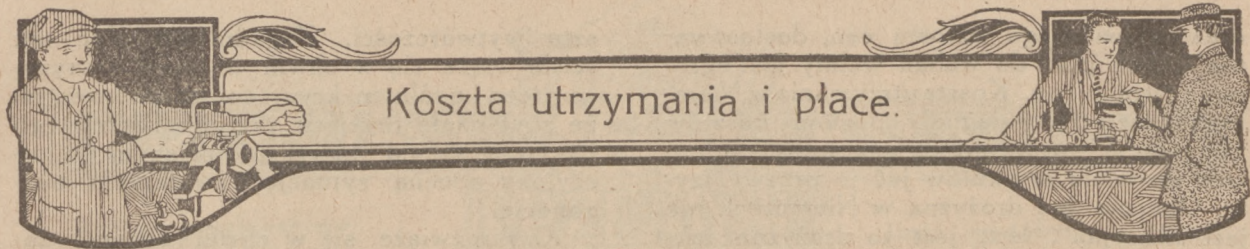
Jak wiadomo, zgodnie z umową walutową z dnia 22. 9. 23 r., zawartą pomiędzy Polską a Gdańskiem w Genewie, do konsorcjum tworzącego się banku winna być przyjęta również grupa polskich banków z siedzibą w Gdańsku. Taż sama umowa potwierdza pozatem prawa marki polskiej, przyznane jej w umowie z dnia 24 października 1921 r., to znaczy, że na obszarze gdańskim mogą być zawierane transakcje w markach polskich i że te transakcje mają korzystać z tej samej opieki prawnej, co i zawarte w walucie gdańskiej.

Z drugiej strony Polska przyznała, że traktować będzie na swoim terytorjum gulden gdański równie korzystnie, jak inne waluty obce, notowane na giełdzie warszawskiej. Pozatem Polska zgodziła się na to, że nie będzie utrudniać ani ograniczać zawierania na podstawie guldena gdańskiego transakcji, udzielając im takiej samej opieki prawnej, co transakcjom w markach polskich. Przepis ten obowiązuje jednak tylko przy umowach, w których conajmniej jedna strona posiada obywatelstwo gdańskie lub niepolskie. Zobowiązania, zaciągnięte w guldenach gdańskich, płatne na terytorjum polskiem, mogą być uiszczone tylko w guldenach gdańskich, chyba, że wierzyciel zgodzi się na inny sposób zapłaty. Przepis ten obowiązuje jednak tylko wówczas, jeśli jako miejsce wypłaty zostanie wyznaczona miejscowość, położona na obszarze gdańskim.

W związku z wprowadzeniem guldena poruszoną została również kwestja unji monetarnej z Polską. Unja ta w przyszłości może bezwarunkowo nastąpić. Ewentualność ta została wyraźnie zastrzeżoną w umowie genewskiej. Sam fakt, że gulden został przyrównany do $\frac{1}{25}$ funta sterlinga, czyli do franka szwajcarskiego, równającego się złotemu polskiemu, upraszcza niezmiernie sytuację. Nic wątpimy też, że potrzeby gospodarcze doprowadzą prędzej, czy później do tej unji polsko-gdańskiej. As.

Szanownych Prenumeratorów

zalegających w opłacie prenumeraty, uprzejmie prosimy o wpłacenie należności
Złp. 4 kwartalnie, p/g kursu na giełdzie warszawskiej w przededniu płatności.



Koszta utrzymania i płace.

Zwyzka cen, jaka niedawno miała miejsce na rynkach światowych, nie pozostała bez wpływu na koszty utrzymania. Niewątpliwie, zwyzka cen jedwabiu lub żelaza bezpośrednio nie wywiera wpływu na koszty utrzymania, pośrednio jednak istnienie związku między nimi, a cenami wspomnianych artykułów jest faktem, nie ulegającym wątpliwości. W m. wrześniu ceny artykułów żywnościowych wszędzie wykazywały tendencję zwyzkową.

W Anglii zwyzka cen trwała przez m. czerwiec, lipiec, sierpień, wrzesień i październik. Ceny żywności w m. sierpniu były wyższe od cen żywności w okresie przedwojennym o 68%, zaś koszty utrzymania w tymże miesiącu przewyższyły od przedwojennych w m. sierpniu 1,73 razy, zaś we wrześniu o 1,75 razy. W związku ze wzrostem cen żywności wzrosły również płace. W stosunku %-owym do płac z m. sierpnia 1914 r. (przyjmuje się je za 100) w m. wrześniu r. b. wynosiły one przecięciowo dla robotnika, zatrudnionego w przemyśle:

budowlanym	205
węglowym	166
metalowym	152
okrętowym	130
bawełnianym	161
wełnianym	185
drukarskim	212
rolnictwie	156

Przecięciowe płace w m. wrześniu wzrosły w Anglii o 70%, co oznacza wzrost b. znaczny (maximum wzrostu przypada na m. grudzień 1920 = 170—180%).

Również we Francji zwyzka cen żywności w m. wrześniu była b. znaczna. W stosunku do okresu przedwojennego ceny żywności wynosiły w styczniu r. b. 309%. w czerwcu — 331, w sierpniu — 328 i wrześniu—309. Liczby absolutne ustalone zostały na m. styczeń r. b.—3,321, luty—3,394, marzec—3,454, kwiecień—3,439, maj—3,496, czerwiec — 3,562, lipiec — 3,446 i sierpień — 3,524. Zwyzka cen w ogromnej mierze tłumaczy się we Francji spadkiem franka franc. Frank w New-Jorku notowano przecięciowo w m. lipcu 4.89 ct., w sierpniu zaś—4.54, co oznacza zniżkę 7.7%.

W Szwajcarii rozwój cen w r. b. zobrazowany jest poniżej:

Czerwiec 1914=100	III kw. 1922	I kw. 1923	II kw. 23	III kw. 1923
Koszta utrzyman.	159	160	165	166
	1 paźdz. 22	1 stycz. 23	1 wrześ. 23	1 paźdz. 23
Ceny żywności	153	156	162	164

Ceny żywności w m. wrześniu podskoczyły zatem o 2 punkty (m. in. ser—6%, cielęcina—7%, wieprzowina—6%). Jeżeli koszty utrzymania w kwartale III wzrosły o 1 punkt, wzrost ten przypisać należy wyłącznie wzrostowi cen artykułów żywności (wyjątek stanowią ziemniaki). Na poziom płac zwyzka cen żywności w Szwajcarii nie wywarła prawie żadnego wpływu.

Co się tyczy St. Zjednoczonych, niewątpliwie poziom zarobków jest w tym kraju znacznie wyższy, niż w Europie, dzięki czemu w bankach amerykańskich (w ostatnich czasach w bankach związków zawodowych) dopływ oszczędności jest b. znaczny. Niemniej jednak pamiętać należy o tem, iż siła kupna dolara w porównaniu z siłą kupna przed wojną ogromnie się zmniejszyła. W sierpniu r. 1920 siła kupna dolara wynosiła 40% siły kupna przedwojennej. W tym czasie bowiem ceny hurtowe wynosiły 225% cen przedwojennych, zaś koszty utrzymania 215%. W latach następnych zarówno ceny hurtowe, jak i koszty utrzymania spadły i dzięki temu wzmożła się siła kupna dolara. Wskaźnik kosztów utrzymania wynosił w grudniu r. 1920 w porównaniu z lipcem 1914 r. — 198%, w grudniu 1921—169%, w grudniu 1922—169%, w końcu 1-ego kwartału r. b.—169%, w końcu kwartału 2-go—170%, w m. sierpniu r. b.—161.6%. Procentowo zmniejszenie się siły kupna dolara można ustalić na 42.2%. Dolar zatem w odniesieniu do kosztów utrzymania posiada siłę kupna, równą 58.8 centom z czasów przedwojennych.

W Niemczech podobnie, jak i u nas, skutkiem katastrofalnego spadku waluty

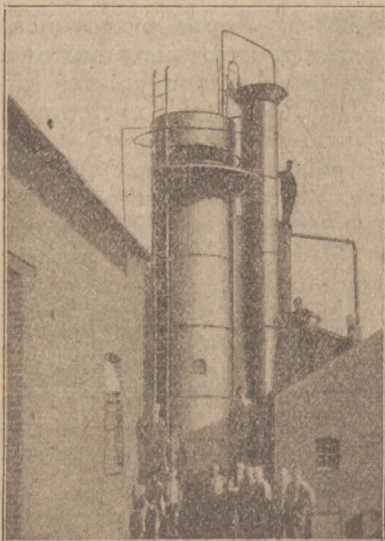
oraz ustawicznego wzrostu cen, dostosowanie wahań płac do wahań waluty jest ogromnie utrudnione. Koszta utrzymania w Niemczech nie tylko osiągnęły poziom kosztów utrzymania światowych, lecz nawet odnośnie do wielu artykułów już je przewyższyły. Obecnie już droższyna w Niemczech nie jest „fikcyjna“, lecz jest to droższyna faktyczna. Ustalono, iż ceny są obecnie w Niemczech wyższe, niż przed wojną. Należy mieć na uwadze względ, iż siła kupna złota jest obecnie mniejsza, niż przed wojną. Ceny więc przedwojenne nie mogą być uważane za „punkt złoty“ nieprzekraczalny. Zauważyliśmy przecież wyżej, iż siła kupna dolara zmniejszyła się obecnie o 60 — 70%. Zmniejszenie siły kupna złota byłoby obojętne, gdyby odpowiednio wzrosły płace. Zarówno w Niemczech, jak i w Polsce należy stwierdzić, iż w miarę, jak siła kupna jednostki płatniczej, będącej w obiegu, spada, wzgl. w miarę, jak koszt utrzymania wzrasta, płace coraz bardziej odbiegają od poziomu płac przedwojennych. W Niemczech, gdzie ceny zmieniają się niekiedy z godziny na godzinę, oznaczanie płac w niemieckich markach papierowych nastęca wyjątkowe trudności. Deprecjacji płac starano się zaradzić w ten sposób, iż wypłaty były dokonywane z początku dwa razy na tydzień, potem trzy, wreszcie codziennie. Ale i ten środek nie może być uważany za skuteczny. Metody tej już choćby z tego względu zalecić nie można, iż uskutecznianie wypłat codziennie w większych przedsiębiorstwach wymagałoby stworzenia specjalnego aparatu biurowego, co pociągnęłoby za sobą nieprodukcyjny wydatek i obciążałoby ko-

szta wytwórczości. Zagadnienie płac tak ściśle wiąże się w chwili obecnej z kryzysem cen i ogólnym kryzysem gospodarczym, że zbyt nagle przejście do miernika złotego i oparcie się na skali przedwojennej pogorszyłoby obecną sytuację i zwiększyłoby bezrobocie.

Czy rozwiąże się w chwili obecnej zagadnienie płac przez ich waloryzację? Wydaje się to wątpliwe. Waloryzacja płac musiałaby pociągnąć za sobą waloryzację wszystkich dziedzin życia gospodarczego. Upowszechniłoby się ustalanie cen w walucie złotej. Bylibyśmy świadkami zjawiska, jakie ma miejsce w Niemczech. Kalkulowano by ceny w fikcyjnej walucie złotej, nie zaś w walucie, znajdującej się w obiegu. Kupcy, ustalając ceny w walucie pełnowartościowej, byliby zmuszeni przyjmować od kupującego marki papierowe i naturalnie po kursie urzędowym, często nieodpowiadającym kursowi rzeczywistemu. Za otrzymane pieniądze kupiec nie byłby w stanie kupić ilości towarów równej ilości towarów sprzedanych. Pragnąc zabezpieczyć się przed ewentualną stratą, byłby on zmuszony doliczać dodatki wyrównawcze, „doprowadzając“ w ten sposób ceny do poziomu wyższego od cen przedwojennych.

Kwestja płac będzie mogła być uregulowana w sposób należyty po osiągnięciu stabilizacji siły nabywczej pieniądza, która pociągnąć będzie musiała za sobą stabilizację cen, a więc kosztów utrzymania. Wprowadzenie jednostek obliczeniowych „fikcyjnie“ istniejących może w życiu gospodarczym wywołać chaos, z którego wyjście okaże się ogromnie utrudnione.

Dr. Leon Pączewski.



BUDUJEMY Dużo zakładów w ruchu!
Pierwszorzędne referencje!

Urządzenia do oczyszczania wody

(mech. i chem. ulepszenia wody dla przemysłu
i użyteczności wody do picia)

poza to wykonujemy

**EKONOMICZNA BUDOWĘ i PRZEBUDOWĘ
URZĄDZEŃ PAROWYCH i MASZYNOWYCH.**

Specjalna firma dla czyszczenia wszelkiego rodzaju wody
użytkowej i dla ekonomji ciepła.

„EKONOMJA“ BIELSKO.



KRONIKA KRAJOWA

PRZEMYSŁ

Kryzys przemysłowy.

Według oficjalnych danych przemysł w okręgu białskim przeżywać zaczyna początek kryzysu. Fabrykanci przystąpili do redukcji dni pracy w swych przedsiębiorstwach. Przeprowadziła to już jedna z największych fabryk kapeluszy w Bielsku. W przemyśle włókienniczym bielskim kryzys dotknął około 100 fabryk, w których zredukowano dni robocze do 4 dni tygodniowo. W przemyśle metalowym również 16 fabryk zredukowało pracę. W chemicznym 3 fabryki i 2 papiernie. W okręgu radomskim unieruchomionych jest 12 fabryk, z tego 8 metalowych, 4 garbarnie. Zaś 51 przedsiębiorstw ograniczyło pracę i tak: w 15 fabrykach metalowych, w 34 garbarniach i 2 tartakach. Poza to w 14 zakładach przemysłowych zredukowano ilość robotników, i tak: w 10 metalowych, w 3 garbarniach i jednej kopalni. Ogólna ilość bezrobotnych wynosi w tym okręgu przem. 365 robotników w przemyśle metalowym, 236 garbarzy i 38 różnych przedsiębiorstw. Redukcja dotknęła 200 metalow., 529 garbarzy, 150 w tartakach i 35 różnych przedsiębiorstwach.

Z przemysłu metalowego.

Warszawski przemysł metalowy jest częściowo dotknięty kryzysem. W czterech większych fabrykach przemysłowcy zredukowali tydzień roboczy do 4-ch dni. W kilkunastu zaś zmniejszona została liczba robotników, przez co wzmożło się bezrobocie. Jako powody kryzysu podają przemysłowcy: brak gotówki obrotowej i kredytów, przy posiadaniu których fabryki mogłyby pracować intensywniej.

Wystawa przemysłu polskiego na samochodach.

Polsko-amerykańskie towarzystwo „Palatin” w Warszawie powzięło zamiar zorganizowania wystawy próbek i wzorów przemysłu polskiego na samochodach. Byłaby to ruchoma wystawa objeżdżająca terytorja Europy środkowej, Bałkanów i krajów bałtyckich. Podjęto równocześnie kroki o uzyskanie odpowiedniej asekuracji życia i mienia dla eksponentów. W razie uzyskania odpowiednich gwarancji wystawa ta również objeżdżałaby terytorjum Rosji.

Przetwory mięsne.

O odbyło się poświęcenie nowej placówki w dziedzinie polskiego przemysłu przetworów mięsnych — wielkiej rzeźni wywozowej przy stacji Czerniewicach w ziemi kujawskiej.

Rzeźnia wywozowa trzody chlewnej, której powstanie przed wojną jest zasługą inicjatywy zbiorowej ziemiaństwa kujawskiego z panem Tadeuszem Findtensem na czele, po wojnie przywrócona jest do stanu czynnego po reorganizacji technicznej przez sp. akc. „Chłodnictwo Polskie” — organizację rolniczo-handlową, opierającą się na kapitałach krajowych, przeważnie rolniczych. Na czele tej instytucji stoją przedstawiciele sfer ziemiańskich.

Produkcja rzeźni obliczona jest na przerób od 100 — 200 tysięcy sztuk trzody chlewnej rocznie i może być rozszerzona. Przerób przewiduje produkcję boczek wieprzowych na wywóz, przy użytkowaniu na przerób dla rynku wewnętrznego innych części zabitej sztuki, dających około 40% wagi mięsa błego na spożycie wewnętrzne, a zarazem zużytkuje celowo wszelkie odpadki, jak krew kości, kiszki, szczecinę i t. p.

Wielka fabryka obuwia mechanicznego.

Były dyrektor Wielkiej fabryki obuwia mechanicznego w Petersburgu Mikołaj Petroff oraz znany przemysłowiec wileński Adolf Kleiber czynią u władz starania w celu założenia w Białymstoku wielkiej fabryki mechanicznego obuwia. Dla tych celów mają być odbudowane liczne pustkami obecnie stojące budynki fabryczne zniszczone podczas wojny w Białymstoku.

Produkcja papieru w Polsce.

Miesięczna produkcja papieru w Polsce wynosi z górą 400 wagonów, zaś produkcja celulozy przekracza ilość 320 wagonów. Za granicę wywożona jest całkowita produkcja celulozy sulfatowej, gdyż gatunek tej celulozy nie znajduje zainteresowania ani kalkulacji dla polskich papierników. Przemysł papierniczy polski zatrudnia 5000 robotników.

Ilość wydobytej ropy naftowej w Polsce od 1 stycznia do 1 sierpnia r. b.

Wyniosła 422.425 ton wobec 415.581 ton w 1922 r. — 411.598 ton w 1921 r. — 446.252 ton w 1920 r. — 549.641 ton w 1913 r. w tym samym czasokresie. Ilość wydobytego gazu ziemnego od 1 stycznia do 1 sierpnia r. b. wyniosła 224.878.784 m. sz., wobec 234.000.000 w 1922 r. — 233.330.000 w 1921 i 260.500.000 w 1920 r.

Produkcja zapalek w Polsce.

W obecnej chwili istnieje w Polsce 20 fabryk zapalek. Najwięcej bo 13 na terenach b. zaboru rosyjskiego, 4 w Wielkopolsce, 3 w Małopolsce i 1 na Śląsku Cieszyńskim. Na ogólną ilość fabryk czynnych jest 17, 3 znajdują się w budowie. Przemysł zapalek zatrudnia u nas 5.000 robotników. Do dnia 1-go września r. b. według danych statystycznych z 9 tylko fabryk zebranych produkcja od 1-go stycznia wynosiła 130 milionów pudełek.

Nowa placówka przemysłu papierowego.

Dn. 1 listopada 1923 r. została puszczona w ruch fabryka papieru w Nowej-Wilejce pod Wilnem. Fabryka ta egzystuje od r. 1860. W 1914 r. fabryka była zajęta przez okupantów i doszczętnie zniszczona. W 1921 r. nowopowstała S-ka Akc. pod firmą „Nowowilejska Fabryka Masy Drzewnej i Papieru” odbudowała zniszczone budynki i uzupełniając nowymi maszynami doprowadziła fabrykę do poziomu jednej z największych placówek tego przemysłu w kraju. Obecnie fabryka zatrudnia 300 robotników. Fabryka wyrabia papier drukowy, piśmieniowy, gazetowy i pakowy w ilości 2.500.000 kg. papieru rocznie.

Zamiast polskiej ropy dla Austrii — amerykańska

W związku z wprowadzeniem zakazu wywozu ropy naftowej w Polsce rafinerje austriackie znacznie ograniczyły swoją produkcję. Dotychczas bowiem Austria sprowadzała ropę głównie z Polski. Rafinerzy austriaccy zwrócili się do koncernów austriackich i rosyjskich, które umożliwiły Austrii import ropy naftowej amerykańskiej i rosyjskiej.

KRONIKA KRAJOWA

HANDEL

Handel z Ukrainą.

Ukraińska komisja handlu zagranicznego, ustaliła kontyngenty przywozowe towarów kolonialnych i artykułów, niezbędnych do odżywiania ludności za 3,5 miliona rb. złotych; przed wojną przywożono tych towarów dla komisariatu zdrowia za 3.650,000 rb. złotych i narzędzi rolniczych: 1) kos za 250,000 rb. zł., żniwiarek za 700,000 rb. zł., młynków i innych narzędzi do czyszczenia zboża za 200 000 rb. zł., narzędzi dla mleczarstwa za 100,000 rb. zł., narzędzi ogrodniczych i drobnych narzędzi gospodarczych za 715,000 rb. zł.; części zapasowych do zagranicznych narzędzi rolniczych za 500,000 rb. złotych. Komisja uznała za zbędny przywóz, plugów, kultywatorów, siewników, kosiariek i młócerni. Dalsze kontyngenty są następujące: traktorów za 1,200,000 rb. zł.; wobec tego, że miejscowa produkcja jest niewystarczająca; maszyn z wyjątkiem silników elektrycznych za milion rb. zł.; obrabiarek i aparatów dla przemysłu metalowego za 2 miliony rb. zł.; różnych maszyn za 736,000 rb. złotych; wyrobów z czarnych i kolorowych metali, jak to: maszyn kuchennych, drobnego gospodarskiego inwentarza domowego za 4,300,000 rb. zł.; materiałów chemicznych, farbiarskich i garbarskich, oraz ekstraktów za 1,833,000 rb. zł.; wyrobów cienkich, wełnianych za 3 miliony rubli; towarów skórzanych za 1,200,000 rb. zł.; aparatów i maszyn dla przemysłu młynarskiego i produkcji olejów roślinnych za 400,000 rb. zł.

Polska mogłaby dostarczyć większej części tych artykułów na najdogodniejszych warunkach; mogą konkurować z nią tylko Niemcy, którzy co do maszyn, aparatów dla instalacji przemysłowych, obrabiarek, narzędzi rolniczych są dla nas poważnymi współzawodnikami. Ponadto trzeba liczyć się jeszcze z tem, że państwowe urzędy sowieckie przy transakcjach handlowych dają stale niemiernom i anglikom pierwszeństwo przed polakami; udział w imporcie firm prywatnych, które się się tą zasadą nie kierują, jest minimalny. Należy jednak przypuszczać, że w dziedzinie cienkich materiałów wełnianych, które i przed wojną szły przeważnie z Polski, przemysł polski, pomimo wymienionych przeszkód, obejmie większą część projektowanych dostaw.

Stosunki handl. między Polską a Jugosławią.

W kołach handlowych i przemysłowych w Białogrodzie wyrażają żal z powodu, że nie istnieje dotychczas umowa taryfowa z Polską, ułatwiająca wymianę towarów pomiędzy obu temi państwami. W kołach tych przewidują, że handel między Polską a Jugosławią mógłby rozwinąć się znacznie i wydatniej, niż obecnie, gdyż Jugosławia mogła by być wybitnym spożywcą głównych produktów przemysłu polskiego — wyrobów włókienniczych i cukru, a dla Polski byłoby wyrachowanie zakupować w Jugosławii produkty rolnicze a także rudę żelazną dla swego przemysłu metalurgicznego.

Nafta polska wzamian za serbskie wino.

Posel do skupczyzny członek partji radykalnej Radonicz, po powrocie z Polski oświadczył, iż udało mu się zawrzeć porozumienie z rządem polskim, na mocy którego Jugosławia będzie otrzymywała z Polski naftę, wywożąc w zamian do Polski większą ilość wina.

Polska umowa handlowa z Anglią.

Rokowania z rządem angielskim o zawarcie umowy handlowej Polski z Anglią dobiegają do końca. W najbliższym czasie będzie uzgodniony tekst umowy. W chwili obecnej pertraktacje prowadzone są w Warszawie z radcą handlowym poselstwa angielskiego p. Kimensem.

Nasz handel zagraniczny.

Główny urząd statystyczny podaje następujące dane dotyczące handlu zagranicznego Polski w r. 1923.

Miesiące	Waga w tyś. tonn		Wartość w miliardach		Wartość w milionach fr. złotych		Na 100 fr. zł. przywozu pokryto wywozem
	Przywóz	Wywóz	Przywóz	Wywóz	Przywóz	Wywóz	
Styczeń	220.5	1368.6	445.5	343.3	93.05	70.58	75.36
Luty	260.6	1469.2	655.6	755.9	81.49	93.97	115.31
Marzec	300.4	2151.0	812.3	1144.4	98.21	138.37	140.89
Kwiecień	286.0	1335.0	866.4	946.3	100.49	109.76	109.22
Maj	252.3	1463.3	961.3	889.0	101.70	94.07	92.49
Czerwiec	290.7	1667.8	1529.2	1572.4	91.91	94.51	102.82
Lipiec	393.9	1627.4	2368.6	2510.8	96.46	102.26	106.01
Sierpień	239.1	1600.1	3582.1	4673.7	78.30	102.16	130.47
Wrzesień	203.7	1384.1	4299.5	6047.9	78.88	110.96	140.7

Cło w złocie na towary.

Dowiadujemy się, że zostało już podpisane rozporządzenie rządowe o ustaleniu listy towarów, które przy imporcie do Polski opłaca cło w kruszcu złotym. Na liście tej znajdują się przeważnie wyroby gotowe i owoce, głównie z dziedziny luksusu, jak np. wyroby z jedwabiu, koronki, hafty pióra itp. Rozporządzenie obowiązować będzie od najbliższych dni.

Nasz handel z Rosją.

Moskiewskie *Izwiestja* donoszą, iż ostatnio w stosunkach handlowych polsko-rosyjskich nastąpiło pewne ożywienie. Przedstawiciel handlowy sowietów w Warszawie prowadził układy z firmami polskimi w sprawie wywozu do Rosji chemicznej i leków, maszyn rolniczych i t. d. W związku z tem *Izwiestja* oświadcza, iż ułatwieniu operacji handlowych znakomicie pomógłby umowa handlowa polsko-rosyjska, której brak dotychczas.

O umowę handlową polsko-grecką.

Dowiadujemy się, że w obecnej chwili kwestja zawarcia umowy handlowej Polski z Grecją stała się bardzo aktualna. Specjalnie zainteresowany w tej sprawie jest przemysł włókienniczy, związek przemysłowców włókienniczych w Łodzi, oraz izba handlowa w Bielsku. Sfery te interweniowały w tej sprawie u rządu polskiego. Informują nas, że stanowisko rządu w sprawie przyszłej umowy handlowej z Grecją jest przychylnie i że w tej kwestji mają być podjęte oficjalne kroki.

KRONIKA FINANSOWA

Związek Banków w Polsce.

Związek banków w Polsce, zawiadania, że w ostatnich dniach nastąpiło połączenie istniejących dotychczas w poszczególnych dzielnicach Polskich zrzeszeń bankowych („Związek Banków w Polsce“ w Warszawie, „Związek Banków Polski Zachodniej“ w Poznaniu, oraz oraz „Oddział Małopolski Związku Banków“ we Lwowie) i utworzenie jednej organizacji wspólnej — „Związku Banków w Polsce“. Do nowego Związku przystępuje również w najbliższych czasie Związek Banków Śląska Cieszyńskiego.

Do władz Związku powołano do rady naczelnej pp., senatora dr. Ernesta Adama, dr. Kazimierza Bajońskiego, dr. Marjana Bożewicza, Stefana Benzefa, Pawła Heilperina, Henryka Kadena, senatora Stanisława Karpińskiego, Marjana Kratochwilla, doktora Władysława Mieczkowskiego, senatora dr. Marcina Szarskiego, Henryka Szampaniera, Eustachego Korwin-Szymanowskiego, Alberta Ungara, dr. Romana Ziółckiego; do komisji rewizyjnej pp.: Adolfa Daaba, dr. Stanisława Garskiego, Władysława Miśkiewicza; do komisji dyscyplinarnej p.: dr. Tadeusza Dwerneckiego, dr. Ferdynanda Kwiatkowskiego, Bolesława Pawlikowskiego, Marcelego Scheffsa, Stefana Weymana, Feliksa Wojewódzkiego.

Dnia 13 ub. m. odbyło się pierwsze posiedzenie rady naczelnej, na którym dokonano wyborów. Wybory dały wynik następujący: prezes rady naczelnej i zarządu — se-p. Stanisław Karpiński, wiceprezesi rady naczelnej i zarządu — pp.: dr. Kazimierz Bajoński, senator dr. Marcin Szarski, Henryk Szampanier; członkowie zarządu — pp.: senator dr. Ernest Adam, Paweł Heilperin, dr. Władysław Mieczkowski. Sekretarzem rady naczelnej jest p. Stanisław Skonieczny.

Przygotowania do wprowadzenia niklowej monety obiegowej.

Dowiadujemy się, że ministerstwo skarbu przystępuje do zawarcia umowy z berndorfską fabryką Artura Kruppa, w sprawie dostarczenia skarbowi Rzeczypospolitej kilkudziesięciu milionów sztuk monet niklowych po 20 groszy, kilkunastu milionów niklowych sztuk 50 groszówek i kilka milionów sztuk z brązu monetarnego o wartości jednogroszowej. Jak nas informują, monety te bę-

dą wybijane w państwowej mennicy w Wiedniu. Odbierać zaś gotowe monety będzie specjalnie delegowany do Wiednia przedstawiciel naszego ministerstwa skarbu. W razie dojścia do zawarcia powyższej umowy; pierwsza część dostawy wybitych monet nastąpiłaby nie później niż w dwa miesiące i 20 dni od dnia podpisania kontraktu. Waga transportu poszczególnego wynosiłaby 40 tys. klg. niklu i 3 tys. kilogramów brązu. Następne transporty nadchodziłyby w okresach miesięcznych.

Kary za zwłokę w płaceniu podatków.

Ogłoszono ustawę z dnia 24 października 1923 r. w przedmiocie podwyższenia kar za zwłokę.

Normę 10%, określoną w art. 2 ustawy z d. 9 marca 1923 r. o karach za zwłokę oraz o kosztach egzekucyjnych w art. 5 ustawy z d. 1 maja 1923 r. w przedmiocie zmiany niektórych postanowień ustawy z dnia 16 lipca 1920 r. o podatku od kapitałów i rent w art. 2 i 3 ustawy z dnia 1 maja 1923 r. w przedmiocie zmian niektórych postanowień ustawy z d. 8 czerwca 1920 r. o podatku od skrzynek depozytowych „safes“, w art. 19 ustawy z d. 15 czerwca 1923 r. w przedmiocie niektórych zmian w przepisach o państwowym podatku dochodowym, obowiązującym w b. dzielnicy pruskiej na mocy pruskiej ustawy z d. 19 czerwca 1906 r., ustawy z d. 19 grudnia 1919 r., oraz ustawy z d. 6 kwietnia 1922 r., w art. 90 ustawy o państwowym podatku dochodowym i w art. 56 ustawy z d. 11 sierpnia 1923 r. o tymczasowym uregulowaniu finansów komunalnych, tudzież normę 2%, określoną w art. 115 wspomnianej ustawy o państwowym podatku dochodowym — podwyższa się do 5% za każdy dzień. Powyższa kara stosuje się do kwot podatków już zaległych oraz płatnych do końca r. 1923 i w roku 1924.

Normę kar za zwłokę w wysokości 5% w stosunku dziennym stosuje się również do zaległości z tytułu zaliczek na podatek majątkowy, określonych w ostatniej części art. 32 ustawy z d. 11 sierpnia 1923 r. o podatku majątkowym.

Mennica państwowa w Warszawie.

Jak się dowiadujemy, na stanowisko dyrektora mennicy państwowej, organizowanej w szybkim tempie, wysuwana jest kandydatura p. Aleksandrowicza obecnego vice-dyrektora głównego urzędu probierczego, wybitnego fachowca w dziedzinie medajlerstwa i spraw mennicznych P. Aleksandrowicz prowadzi obecnie prace przygotowawcze nad organizacją mennicy.

Kurtaże maklerów przysięgłych giełdy pieniężnej.

Maklerzy przysięgli zabiegają o podwyższenie stawek kurtażowych od walerów i akcji o 100. Dotychczasowe opłaty wynoszą jeden od tysiąca z każdej strony od akcji; pół od tysiąca od walu zagranicznych. Papiery państwowe ewentualnej podwyżce podlegać nie mają.

Pożyczka złota.

Ministerjum skarbu zawiadomiło izby skarbowe, że obligacje 8% państwowej pożyczki złotej z roku 1922, mające wszelkie prawa papierów, posiadających zabezpieczenie pupilarne, winny być przyjmowane, jako wadja przy licytacjach, kaucje akcyzowe i celne, kaucje przy zawieraniu kontraktów ze skarbem państwa oraz kaucje, składane do depozytów wszelkich instytucji rządowych. Ministerjum jednocześnie określa aż do odwołania kurs, według którego kasy skarbowe przyjmować mogą do depozytu wspomniane obligacje. Wynosi on obecnie około 75% ceny notowanej na giełdzie warszawskiej, zaokrąglonej do miliona marek za odcinek obligacji, opiewający na 10 złotych polskich i 10 tysięcy mkp. Kurs odcinków, opiewający na 50 złotych polskich i 50 tysięcy mkp. równa się w tym samym stosunku 5 milionom mkp. O ewentualnych zmianach kursu będzie ministerjum skarbu zawiadamiało we właściwym czasie izby skarbowe.

Bank Towarowy.

Dowiadujemy się, że większość akcji Banku Towarowego przeszła na własność grupy, zbliżonej do przemysłu cukrowniczego wielkopolskiego. Bank ten założony został w 1920 roku przez Karola Jaroszyńskiego przy poparciu Banku Krajowego (Lwów). Akcje te przeszły w posiadanie grupy, podobno za tę samą cenę 35.000 dolarów, za którą akcje nabył poprzedni właściciel pakietu p. Różewicz.

Kronika



Ustawodawcza.

Lista towarów opłacających cło w złocie.

Na podstawie rozporządzenia Ministrów Skarbu oraz Przemysłu i Handlu z dn. 16 listopada r. b. od szeregu towarów, ogłoszonych w tem rozporządzeniu należy uiszczać cło w efektywnym złocie, t. j. w monetach złotych.

Na liście tych towarów znajdują się następujące ważniejsze artykuły: owoce i jagody, owoce południowe, chleb świętojański, paszety i przyprawy do potraw, wanilja, szafran, kardamon, kwiat i gałka muszkatołowa, cukierki, czekolada, kakao z cukrem, drożdże, wina beczkowe, o zawartości wyżej 16^o do 25^o alkoholu, wina w butelkach wszelkie wina, wyroby z włosów ludzkich, skóry futrzane wyprawione i futra — cenne, jak bobry, sobole, gronostaje, kuny, skunksy, wyroby z drzewa rzeźbione, ozdobne, tapicerowane, kwiaty, kamienie drogocenne, kafle, przedmioty z porcelany i biskwitu dla ozdoby mieszkań, wyroby jubilerskie, wyroby platerowane, zegarki złote, powozy, karety, dorożki, samochody osobowe, fulary drukowane jedwabne, jedwabna bielizna i odzież trykotowa, firanki, kapelusze filcowe, pilśniowe i wełniane, zabawki.

Towary nadane do przewozu do polskiego obszaru celnego przed dniem ogłoszenia tego rozporządzenia o ile przyjdą do Polski w ciągu miesiąca od dnia ogłoszenia opłacają cło w markach polskich podług agja normalnego.

Przepisy o podatku dochodowym.

Informują nas że przez min. skarbu został skierowany do łaski marszałkowskiej projekt ustawy w przedmiocie przepisu o państwowym podatku dochodowym, obowiązującym na całym obszarze Rzpltej. Według projektu tego, ustawa o państwowym podatku dochodowym miałyby wejść w życie od 1 stycznia 1924 r. oraz rozporządzenia na obszarach b. dzielnicy pruskiej i Górnego Śląska, jako ustawy pruskie z r. 1906, tracą moc obowiązującą. Projekt ten dokładnie podaje sposób pobierania podatków z gospodarstw rolnych, porusza sprawę opodatkowania na rzecz gmin i związków komunalnych, podatków handlowych, dochodów z uposażeń służbowych, emerytur i wynagrodzeń za najemną pracę.

Podatek majątkowy

W Centralnym Związku polskiego przemysłu, górnictwa handlu i finansów odbyła się narada, poświęcona omówieniu sprawy przedterminowego uiszczenia jeszcze w roku bieżącym części podatku majątkowego.

Przedstawiciele reprezentowanych przez Centralny Związek sfer gospodarczych ujawnili zupełną jednomyślność w uznaniu potrzeby przyjęcia z pomocą rządowi przy pracy nad uzdrowieniem skarbu. W związku z tem zaznaczono zgodny pogląd, że nakazem chwili jest dobrowolne zadeklarowanie przez sfery przemysłowe i przelanie do skarbu jeszcze w roku bieżącym możliwie jaknajwiększych sum z tytułu podatku majątkowego. Pogląd ten poddyktowany był powszechnym zrozumieniem, iż ze sprawą pomyślniej realizacji tegorocznych wpływów na poczet podatku majątkowego wiązać się bezpośrednio tak zasadniczej wagi zagadnienia, jak sprawa ufundowania nowej zdrowej waluty, oraz przetrwania okresu przejściowego, poprzedzającego moment wspomniany.

Wszystkie reprezentowane gałęzie przemysłu wyraziły w zasadzie pełną gotowość zapoczątkowania zbiorowej akcji, idącej na rękę rządowi, w granicach indywidualnych możliwości płatniczych, uzależnionych od bieżącej konjunktury gospodarczej. Uznano potrzebę indywidualizacji w zależności od charakteru przemysłów, bądź eksportowych, które płaciłyby w wysokocennych walutach obcych, bądź tych, które, nie mając do dyspozycji waluty eksportowej, płaciłyby w gotowiznie markowej, w obu przypadkach zaś w krótkoterminowych zobowiązaniach złotych.

Ustalenie szczegółów wykonania wspomnianej zasadniczej uchwały



przekazano poszczególnym organizacjom przemysłowym, z których rada zjazdu przemysłowców górniczych zapoczątkowała już narady z czynnikami rządowymi.

Cło od przedmiotów zbytku w walucie złotej.

W celu zasilenia skarbowych zapasów złota rząd projektuje pobieranie opłat celnych przy wwozie niektórych towarów w efektywnym złocie, t. j. w złotych monetach zagranicznych. Na listę towarów tych mają być wniesione towary z listy normalnej celnej, jako to: wyroby jedwabne, futra, koronki, słodycze i owoce egzotyczne, pióra ozdobne, niektóre wyroby ozdobne z drzewa, metali i t. d.

Podatek od przedmiotów zbytku.

Ustawa o opłacie stempelowej od sprzedaży przedmiotów zbytku zamiast stać się źródłem dochodu dla skarbu, stała się powodem do narzekania i komplikacji. Ponieważ wybór podatku pozostawiony jest handlującemu, przeto skutek jest tylko taki, że ucziwi kupcy, istotnie popierający ten podatek, nie mogą wytrzymać konkurencji z takimi, którzy tego podatku nie ściągają, wpływy zaś skarbowe z tego źródła są śmiesznie małe. Ustawa ta jest więc zawadą do racjonalnego unormowania sprzedaży przedmiotów zbytku. Dlatego też Stowarzyszenie Kupców Polskich zwróciło się do ministra skarbu z memorjałem domagającym się uchylenia wspomnianej ustawy, wskazując na to, że dla kupca inkasowanie podatku od przedmiotów zbytku jest nadmiernym ciężarem, a ten sam, a nawet lepszy rezultat dla skarbu osiągnąć można drogą odpowiedniego wymiaru podatku obrotowego.

Kontygenty wywozowe.

Główny urząd przewozu i wywozu na posiedzeniu zmniejszonego kompletu, dn. 16 b. m. uchwalił kontygenty wywozowe następujące: peluski 2,000 tonn, seradeli 2,000 tonn, wyki 2,000 tonn, koniczyzny 1,000 tonn. Opłaty wywozowe ustanowiono dla koniczyzny bez względu na ich gatunek na 100 dolarów od wagonu 10 tonnowego, dla peluski 20 dolarów, oraz dla wyki i seradeli po 15 dolarów od wagonu 10 tonnowego, płatnych w markach polskich po kursie dnia wplaty. Podania o wywóz powyższych artykułów winny być wniesione do urzędu przed 30 listopada r. b.

R ó ż n e.

R ó ż n e.



Z kolei.

Ministerjum kolei komunikuje następujące dane za kwartał 2-gi 1923 r., dotyczące ruchu na sieci normalnotorowych kolei państwowych. Średnia długość eksploatowanych linii kolejowych wynosiła 16.764 klm., po potrąceniu zaś odcinków zamkniętych dla ruchu 16.591. Przebieg pociągów ruchu osobowego wyniósł 12.845.004 pociągo-klm, ruchu towarowego 9.462.645 poc.-klm. Przebieg wagonów taboru osobowego wyniósł 333.696.349 osio klm., wagonów taboru towarowego łądowanych 501.373.548 osio-klm., próżnych 274.202.638 osio-klm. Przebieg ciężaru brutto pociągów ruchu osobowego wynosi 2.673.708.000 tonno-klm. (bez dyrekcji katowickiej) pociągów ruchu towarowego 5.962.532.000 tonno-klm. (bez dyrekcji katowickiej). Załadowane na stacji kolei polskich 1.075.243 wagony. Przyjęto od kolei zagranicznych 249.219 wagonów łądowanych. Dane powyższe obejmują 9 dyrekcji kolejowych, mianowicie: warszawską, radomską, wileńską, poznańską, gdańską, krakowską, lwowską, stanisławowską i katowicką.

Z zagłębia Bitkowskiego.

W ostatnich dniach nastąpiło w Bitkowie dowiercenie szybu „Dział IV” należące do koncernu naftowego „Dąbrowa” w głębokości 816 m. — z produkcji dzienną 6--8 cystern. Jest to pierwszy wypadek dowiercenia w w tamtejszym zagłębiu tak wielkiej produkcji, która nawet w zagłębiu borysławskim jest dzisiaj rzadkością. Nadto należy wspomnieć, że dowiercony szyb „Dział IV” produkuje ropę samoczynnie. Pola naftowe w Bitkowie poddane są w ostatnich czasach bardzo intensywnej eksploatacji, gdyż produkcję ropy uzyskuje się na nich już w głębokości do 1000 metrów; nadto jakość ropy tamtejszej jest o wiele podatniejszą od ropy borysławskiej — zawiera bowiem około 35 procent benzyny.

Z I-go półrocza r. b. wynosiła produkcja zagłębia bitkowskiego (Bitków, Kosmacz, Pasieczna, Słoboda Rungurska) około 1300 cyst. Ilość kompleksów kopalnianych wynosiła w tym czasie 44, zaś ogólna ilość otworów szybowych 158 z czego produkujących ropę 113, gazy 9, — w wierceniu i w

instrumentacji 436. W pierwszym półroczu r. b. wywiercono w tym zagłębiu 5.278 metrów zaś największa głębokość szybu wynosiła 1.200 metrów.

O drzewną izbę eksportową.

Sfery przemysłowe Bydgoszczy i szeregu miast Pomorza zabiegają u rządu o zorganizowanie w Bydgoszczy izby eksportowej drzewnej. W związku z rozwojem na Pomorzu przemysłu drzewa eksportowego postulat ten jest umotywowany, to też min. przemysłu i handlu, które skierowało na porządek dzienny rady ministrów projekt ustawy o organizacji izb handlowych zajmują w tej sprawie stanowisko przychylnie.

Fuzja Towarzystw Ubezpieczeń.

Założone w 1919 roku dwa połączone ze sobą choć samodzielnie firmujące Towarzystwa Polonja (ogień i transport) i Vita (życie) ostać się nie mogły, chociaż pierwsza z tych spółek mając korzystne warunki reasekuracji, prosperowała. Obecnie obie te instytucje łączą się z Towarzystwem Przeworność, która jako normaująca asekurację życiową od wypadków, mimo znacznych aktywów zmuszone jest rozszerzyć swą działalność przez dobranie innych gałęzi ubezpieczeń. Przymińamy, iż Przeworność była spółką wzajemno-akcyjną, lecz w roku zeszłym stało się Towarzystwem wyłącznie akcyjnym.

Wywóz zboża z Rosji.

Według państwowego planu miało być wywiezione zboże; w sierpniu 24 miliony pudów, we wrześniu 37, faktycznie zaś wywieziono w sierpniu 4, we wrześniu 6 milionów pudów. Gatunek zboża najrozmaitszy, żyte bardzo lekkie, mocno zanieczyszczone, wilgoci od 14 do 15 proc., ciał obcych zgóra 3 proc., pszenicy około 8 proc. Pszenica tegoroczna obok jednakowego z żytem zanieczyszczenia wykazuje domieszkę żyta od 7 do 17 proc., zaś pszenica jara dużą domieszkę jęczmienia. Pojawienie się masowe na zbożu wołku (dotgonosika) wywołało szereg rozporządzeń ze strony władz sowieckich; zalecono po niewczasie zabrać się do czyszczenia i dezynfekcji śpiichlerzów.

Wystawa przedmiotów użytku domowego.

D. 2-go grudnia r. b., w hali wystawowej przy ulicy Nowy-Swiat 50, w Warszawie, otwarta będzie wystawa specjalna przedmiotów użytku domowego, urządzona przez polski Związek przemysłowców metalowych i spółkę akcyjną „Polscy Zjednoczeni przemysłowcy metalowi”.

Celem wystawy jest nie tylko zapoznanie szerokiego ogółu konsumentów z wytwórczością krajową w tym dziale przemysłu metalowego, lecz także danie im dobrej sposobności do dokompletowania swego gospodarstwa i nabycia tanio, bo po cenach reklamowych, przedmiotów domowego użytku, z których wiele nadaje się na upominki gwiazdkowe, wobec nadchodzących świąt Bożego Narodzenia. Wystawa, której nadany będzie w tym celu charakter targu przedświątecznego, potrwa do dnia 7 stycznia 1924 r.

Stan zbiorów w Polsce.

Główny urząd statystyczny podaje następujący komunikat o stanie zbiorów w Polsce.

Na mocy sprawozdań, otrzymanych w październiku r. b., główny urząd statystyczny podaje dokładniejsze obliczenia zbiorów roku bieżącego. Liczby, podawane poprzednio na mocy oceny, dokonywanej podczas zbiorów, jak już zaznaczał główny urząd statystyczny w poprzednich komunikatach, nie mogły być dokładne, ponieważ trudno było jeszcze zorientować się co do wydatności ziarna.

Podług obecnych zmienionych obliczeń, dokonywanych na mocy szacowania omłotów, ogólny zbiór w całej Polsce jest następujący: pszenicy 13 136.000 kwintali (200 kg.); żyta 59.965.000 kwint.; jęczmienia 16.508.000 kwint.; owsa 35.948 kwintali.

W stosunku do roku zeszłego zbiór pszenicy jest o 13.3% większy; zbiór żyta o 18.4% większy, zbiór jęczmienia o 26.6% większy; zbiór owsa o 41.1% większy.

W porównaniu zaś ze średnim zbiorem za ostatnie pięćdziesiąt przedwojenne zbiór pszenicy jest o 22.9% większy; żyta o 4.5%; jęczmienia o 8.7%; owsa o 27%.

W sprawie światowej Konferencji Energetycznej w Londynie w r. 1924-ym.

Brytyjski Związek Elektrotechniczny łącznie z innymi instytucjami pokrewnymi urządzają w lecie 1924-go roku w Londynie podczas mającej się wówczas odbyć wystawy Imperjum Brytyjskiego, — Konferencję Energetyczną — „Wordl Power Conference“.

Celem tej konferencji jest zbadanie sposobów racjonalnego wyzyskania przemysłowych i naukowych źródeł energii dla potrzeb narodowych i międzynarodowych. Konferencja ma również rozważyć możliwość założenia stałego biura międzynarodowego w celu gromadzenia danych statystycznych, prowadzenia katastru źródeł energii w świecie, oraz wymiany wiadomości przemysłowych i naukowych za pośrednictwem oficjalnych przedstawicieli poszczególnych Państw. Londyński Komitet Konferencji zwrócił się do poselstw obcych państw, między innymi i do Polskiego, z propozycją utworzenia w każdym państwie komitetów narodowych dla współdziałania celem najwydatniejszego wzięcia udziału w Konferencji.

Program ogólny obejmuje 5 działów: źródła energii, wytwarzanie energii, rozdział energii, zastosowanie energii i dział ogólny. Każdy z działów jest podzielony na szereg zagadnień poszczególnych. Komitet organizacyjny kładzie największy nacisk na dział I, niemniej jednak należy opracować i inne działy, o ile to okaże się możliwe.

Państwowa Rada Elektryczna, istniejąca przy Ministerstwie Robót Publicznych, na skutek inicjatywy Wydziału Elektrycznego wyłoniła Komisję Energetyczną, której udzieliła mandatu na zajęcie się sprawą udziału Polski w Konferencji Energetycznej w Londynie, oraz na powołanie do życia Polskiego Komitetu Energetycznego.

Dnia 17. XI r. b. odbyło się posiedzenie Komisji Energetycznej P. R. El. pod przewodnictwem p. inż. L. Tołłoczki. W myśl uchwały Rady, zdecydowano zgłosić do Sekretarjatu Generalnego Konferencji w Londynie następujący skład reprezentacyjny Polskiego Komitetu Energetycznego.

I — *Prezes*: inż. Ludwik Tołłoczko, Prezes Państwowej Rady Elektrycznej, b. Minister Poczty i Telegrafów.

II — *Vice-prezes*: dr. inż. Adam Rożański, Dyrektor Departamentu Wodnego Ministerstwa Robót Publicznych, członek Polskiego Towarzystwa Politechnicznego.

III — *Vice-prezes*: inż. Tadeusz Sułowski, Prezes Związku Elektrowni Polskich, Dyrektor Naczelny Sp. Akc. „Siła i Światło“.

IV — *Sekretarz*: inż. Kazimierz Siwicki, Naczelnik Wydziału Elektrycznego Ministerstwa Robót Publicznych.

V — Inż. Julian Eberhardt, Wiceminister Kolei Żelaznych.

VI — Józef Morozewicz, magister mineralogji i geognozji, Doktor honor i causa Uniw. Jagiel., Członek Czynny Polskiej Akad. Umiejętności, Członek Towarzystw Mineralogicznych w Paryżu, Wiedniu, Petersburgu etc., b. Profesor Uniwersytetu Jagiel. w Krakowie, Dyrektor Polskiego Państw. Instytutu geologicznego w Warszawie.

VII — Dr. h. c. inż. Ignacy Mościcki, Prezes Instytutu Badań Chemicznych, Prezes Polskiego Towarzystwa Chemicznego, Profesor Politechniki Lwowskiej.

VIII — Inż. Mieczysław Pożaryski, Prezes Stowarzyszenia Elektrotechników Polskich, Prezes Stow. Radjotechników Polskich, Profesor Politechniki Warszawskiej.

IX — Witold hr. Sągajło, Dyrektor Generalny Warszawskiego T-wa Kopalń węgla i zakładów hutniczych, Wiceprezes Rady Zjazdu Przemysłowców górniczych, Prezes Stowarzyszenia Polskich Inżynierów górniczych i hutniczych w Polsce.

X — Henryk Tennenbaum, dyrektor Departamentu Handlowego w Ministerstwie Przemysłu i Handlu.

XI — Inż. Andrzej Wierzbicki, Generalny Dyrektor Centralnego Związku Polskiego Przemysłu, Górnictwa, Handlu i Finansów, poseł na Sejm.

Nadto wejść mają 2 przedstawiciele przemysłu naftowego.

KRONIKA ZAGRANICZNA

Pierwsza Międzynarodowa Wystawa Przemysłu Serniczego w Medjolanie.

Izba Handlowa Polsko-Włoska w Warszawie donosi, że Pierwsza Międzynarodowa Wystawa Przemysłu Serniczego w Medjolanie, pod wysokim patronatem Jego Król. Mości Wiktora Emanuela III, która miała się odbyć w listopadzie r. b., została odłożona do kwietnia 1924 r. Stało się to głównie na prośbę przemysłowców Ameryki Północnej i Południowej, którzy zdają sobie sprawę z ważności tej pierwszej w swoim rodzaju wystawy w Europie, pragnęli mieć więcej czasu celem zorganizowania się i przygotowania w jaknajszerszym zakresie współudziału Ameryki w tej wystawie. Ponieważ dotychczasowe zabiegi Izby celem zorganizowania sekcji polskiej spełżyły na niczem, a koła zainteresowane uważały między innymi, że czas określony przez termin wystawy, był niewystarczający, Izba wzywa wszystkich producentów wyrobów serniczych i mleczarskich (wszystkie wyroby wchodzące w zakres przemysłu mleczarskiego, serniczego i maślanego, oraz przyrządy, narzędzia i aparaty do tego celu służące, a wyrabiane w Polsce) zawodowe związki mleczarskie, kółka rolnicze i t. p., ażeby zechcieli się porozumieć z Izba albo z radcą handlowym przy poselstwie włoskim p. dr. Antonio Cervi-Menotti, w sprawie zorganizowania sekcji polskiej, przyczem Izba zaznacza, że wszystkie kraje europejskie zgłosiły już swój udział w wspomianej wystawie, Polska więc jako jeden z najbogatszych krajów rolniczych w Europie, powinna być godnie reprezentowaną.

Z komisji odszkodowań.

Komisja odszkodowań ogłosiła w ostatnich dniach następujący podział wpłat gotówkowych i dostaw, jakich Niemcy, dokonali przed 30 czerwca r. b. (w tysiącach mk. złotych).

	w gotówce	w natura- liach	majałek odstąpiony	ogółem
Anglja	641334	613784	638000	1255756
Francja	143969	1357958	302042	1803909
Włochy	33285	305336	—	338621
Belgia	1081268	848223	835	1930328
Japonja	390000	8978	52000	61368
Serbia	604	203764	—	204368
Grecja	—	12807	—	12807
Polska	—	14938	—	14938
Rumunja	—	31721	—	31721
Czechosłowacja	—	16268	6297	22565
Portugalia	—	11928	—	11928



Ziemniaki w Czechosłowacji.

Konsulat polski w Mor. Ostrawie donosi, że zjawiała się w powiatach: Huleczyn, Mor. Ostrawa, Erysztat, Frydek, Opawa i Bilowice choroba rakaziemiączanego („chrisophrietis endoblotica“). W celu zapobieżenia rozszerzeniu się epidemii wydano zakaz wywozu ziemniaków z powyższych powiatów. Chorobę raka stwierdzono w ziemniakach w 19 gminach powiatu Huleczyn, w 5 gminach pow. Mor. Ostrawa, w 8 gminach pow. Bilowice, w 4 gminach pow. Frydek, 3 gminach p. Opawa i 2 gminach pow. Erysztat.

Nafta dla Niemiec.

Według wiadomości z Nowego Jorku, Hugo Stinnes zawarł umowę z koncernem „Sinclair Oil“, która zapewnia zakładom przemysłowym Stinnesa dostawę znacznych ilości nafty na lat kilka. Nafta amerykańska użyta ma być między innymi jako materiał opałowy, którym Stinnes zamierza zastąpić brakujące węgle z zagłębia Ruhr.

Sowiecki bank państwowy

posiada obecnie 220 oddziałów wobec 130 przed wojną. Z 12-tu banków prywatnych na zasadach akcyjnych, tylko 3 odgrywają poważną rolę, a mianowicie Bank Przemysłowy, Moskiewski Miejski i Rosyjski Handlowy. Te trzy banki, obsługujące zcentralizowany przemysł państwowy oraz państwowy i prywatny handel mają obrotów 74.3 proc., na kooperację przypada 14 pr.

Obca waluta w sowietach.

Na radzie ludowych komisarzy wniesiono projekt ustawy w przedmiocie zniesienia obowiązku dla przybywających do Rosji sowieckiej oddawania na granicach Rosji obcej waluty władzom celnym, w celu wpłacenia ich do skarbu państwa na rachunek właściciela. Zarządzenie to stosowano w wypadkach wwozu obcej waluty przewożonej 500 rubli złotem.

Kampanja cukrownicza w Belgji

jest w pełnym biegu. Cena buraków (17 proc. cukru fresa za 1000 kgr. wobec 100 w 1922 r. 180 w 1920, 75 w 1917, 42 1915 r. Wydażność jednego ha wyniosła około 28 tys. kgr. Przewiduje się produkcję 280 tys. ton w bieżącym roku wobec 270 tys. w 1922, 290 tys. w 1921 i 240 tys. w 1920. Konsumcja 175 tys. w 1922 r., 170 tys. w 1921 r. 140 tys. w 1920 r. Belgja będzie mogła na przyszły rok eksportować około 100 ton. Produkcja światowa przewidziana jest w ilości mniej więcej 20 mignonów ton, a konsumcja 19 milionów.

Bank łotewski nabywa złoto.

Bank państwowy Łotwy nabył świeżo zagranicą 500 kgr. złota, co kosztowało około 900 mil. rb. łotewskich. Nabyte złoto pozostanie zagranicą w celu zabezpieczenia banknotów, puszczonej w obieg przez bank.

Finanse Austrii.

Raport jeneralnego komisarza Ligi narodów, dr. Zimmermana za czas od d. 15 września do dnia 15 października r. b. atwierdza zadowalający stan finansów austriackich i postępek w zrównoważeniu budżetu. Wydatki na administrację państwową wykazują zmniejszenie o 100 miliardów koron. Oszczędności z końcem lipca przekroczyły 900 miliardów. Cła i monopol tytoniowy, oddane w zastaw, jako zabezpieczenie Ligi narodów, wykazują znakomite dochody. Przekroczyły one trzykrotnie preliminowaną sumę.

Pokrycie banknotów, którym rozporządza austriacki Bank emisyjny, stanowi 82,5 wartości emisji, gdy statut przewiduje tylko 20% pokrycia. Zapas walut zagranicznych osiągnął sumę 404,000 funty szterlingów, z których 285 przeznaczono na amortyzację pożyczki. Jeneralny komisarz stwierdza, że gospodarze przeprowadnie naprawy skarbu austriackiego sprawdzają się zadiwiająco trafnie. Austrija powoli, ale nieustannie zdobywa należne jej miejsce w rodzinie organizmów gospodarczych. Ciemną plamą na jasnym tle naprawy Austrii stanowi niezrównoważony bilans handlowy. Komisarz wyraża nadzieję, że zawarcie umów handlowych z zagranicą, wzmocnienie produkcji rolnej, wreszcie dochody z handlu tranzytowego i z transakcji bankowych, częściowo wyrównają przewyżkę przywozu nad wywozem.

Nowe akcje na Giełdzie Warszawskiej.

Suchedniowska Fabryka Odlewów Sp. Akc. w Kielcach.

Powyzsza Spółka Akcyjna została założona jeszcze w połowie 1894 r. celem prowadzenia i rozwoju istniejącej w Suchedniowie (z. Kieleckiej) fabryki odlewów żeliwnych, należącej do Pawła Hertza, Bronisława Bergmana i Ludwika Starke na gruncie własnym.

Nowy Statut Spółki został zatwierdzony przez władze Polskie dnia 1 października 1920 r.

Niezależnie od powyższej fabryki Spółka posiada następujące nieruchomości:

w Warszawie: Al. Jerozolimskie № 8, „Głęboczka“ (przestrzeń 11½ morg.), na którym w r. b. pobudowano i urządzono fabrykę odlewów żeliwnych, warsztaty mechaniczne, emaljarnię oraz piec Martenowski dla odlewni stalowych pod nazwą fabryki „Ludwików“.

Również w r. b. Spółka nabyła drugi plac przyległy do fabryki „Ludwików“ (przestrz. 5 morgów), na którym to placu buduje się wielka fabryka naczyń blaszanych emaljowanych. Fabryka ta ma zatrudniać 2000 ludzi.

Program fabryki w Suchedniowie stanowi fabrykacja:

- 1) naczyń żelaznych surowych i emaljowanych,
- 2) emalji sanitarnej,
- 3) rur zlewowych, wodociągowych i kanalizacyjnych,
- 4) buksów do wozów, odlewów do maszyn rolniczych,
- 5) części żniwnych,
- 6) odlewów lano-kutych,
- 7) maszyn rolniczych.

Program fabryki „Ludwików“ w Kielcach stanowi fabrykacja:

- 1) naczyń żelaznych surowych i emaljowanych,
- 2) rur,
- 3) odlewów rolniczych,
- 4) odlewów kuchennych,
- 5) kuchenki i piecyki,
- 6) odlewów stalowych dla kolejnictwa oraz kowadeł i imadeł.

Znajdująca się w budowie fabryka „Blaszankarnia“ ma na celu produkcję naczyń kuchennych blaszanych emaljowanych. Budowa jest na ukończeniu i maszyny potrzebne do fabrykacji już są nabyte.

W fabrykach w Suchedniowie i Kielcach pracuje obecnie 1100 robotników i 76 urzędników.

Spółka ma swą siedzibą w Kielcach.

Spółka posiada własne składy sprzedaży:

W Kraju:

1. W Warszawie, ul. Graniczna № 12.

2. W Łodzi, ul. Kościuszki № 39.

3. W Krakowie, plac Dominikański № 3.

Zagranicą:

1. W Bukareszcie.

2. W Rydze.

3. W Gdańsku (w organizacji)

Pierwotny kapitał zakładowy wynosił rub. 300000, podzielonych na 1200 akcji po rub. 250 wart. nom.

W marcu 1920 r. kapitał zakładowy został powiększony o mk. 600,000,000 drogą wypuszczenia 12,000 akcji po mk. 500 wart. nom. czyli do mk. 6,648,000.

W grudniu 1920 r. kapitał zakładowy został powiększony o mk. 3.552.000 czyli do mk. 10.200.000 drogą przewalutowania książkowej wartości majątku Spółki, wskutek czego akcjonariusze otrzymali bezpłatnie na każdą akcję 250-rublową (mk. 540) sześć akcji po mk. 500 wartości nom. przy jednoczesnej zmianie akcji 250 rublowych na akcje 500 marek. W ten sposób każda akcja 250 rublowa przedstawiała wartość siedmiu akcji 500 marek.

W lipcu 1921 powiększono kapitał zakładowy o mk. 49.800.000 czyli do marek 60 milionów.

W marcu r. b. powiększono kapitał zakładowy o dalsze mk. 540 milionów, czyli do mk. 600 milionów, drogą przeszacowania majątku Spółki podług urzędowego szacunku, wskutek czego akcjonariusze otrzymali bezpłatnie na każdą akcję dziewięć nowych akcji również po mk. 500 wart. nom.

Wreszcie również w marcu r. b. podwyższono kapitał zakładowy o mk. 100 milionów, czyli do mk. 700. milionów, drogą wypuszczenia 200 tysięcy akcji IV em.

Obecny zatem kapitał zakładowy Spółki wynosi mk. 700 milionów podzielonych na 1.400.000 akcji po mk. 500 wart. nom.

Władze Spółki stanowią:

ZARZĄD: Stanisław Starke (prezes), Henryk Bruner i Tadeusz Jeremułowicz.

Kandydaci: Tadeusz Szwajs i Szymon Starke.

KOMISJA REWIZYJNA: Michał Grossman, Władysław Jeremułowicz i Roman Cichowski.

Dywidenda za ostatnie trzechlecie:

Za r.: 1920|21—30%, 1921|22—30%, 1922|23—200%.

Pierwsze notowanie w cedule Giełdy Pieniężnej w Warszawie: 16 listopada 1923 r.

Pierwsze kursy: mk. 1500—2400.

GAZETA GIELDOWA I LOSOWA



Z C H W I L I.

Uwaga światłego społeczeństwa znów niemal całkowicie pochłonięta jest przez sprawy, bezpośrednio związane z naprawą skarbu i waluty. Należy do nich przedewszystkiem waloryzacja podatków, jako będąca na porządku obrad Sejmu i uważana przez większość za konieczny warunek utrzymania równowagi budżetowej i zbliżenia się tym sposobem do ustalenia kursu naszej waluty.

Już samo roznamiętnienie, z jakim zwalczają się wzajemnie zwolennicy i przeciwnicy waloryzacji, wskazują że idzie tu o rzecz pierwszorzędnej wagi. W istocie, od takiego, czy innego załatwienia projektu tej ustawy zależy kierunek całej linii przyszłej naszej polityki skarbowej. Jeżeli uda się, choćby nie całkowicie, ale w znacznym stopniu, zahamować druk i emisję papierowych marek polskich, tempo spadania kursu i zmniejszania się nabywczej wartości marki polskiej stanie się wolniejszym, przez co zbliżymy się do uzdrowienia naszej waluty, aczkolwiek nie osiągniemy jeszcze tego uzdrowienia całkowicie.

Stale od lat kilku zwiększający się spadek wartości marki polskiej pozbawił ją niemal doszczętnie charakteru miernika pieniężnego. Jednym z następstw tego zjawi-

ska jest niemożność otrzymywania przez skarb wpływów z podatków, uiszczanych w markach polskich, w rzeczywistej wysokości tych podatków, projektowanej i uchwalonej przez ciała prawodawcze. Dalszym następstwem jest niemożność ułożenia budżetu państwowego w markach polskich, gdyż marka ta kurczy się po stronie dochodów, natomiast stale jest pomnażana po stronie wydatków.

Kiedy jeszcze spadek marki był względnie umiarkowany, ministerstwo skarbu czyniło usiłowania celem ustalenia jej wartości i spodziewało się osiągnąć ten rezultat przez zrównoważenie dochodów z wydatkami za pomocą powiększenia dochodów i zmniejszenia wydatków. Byłoby to możliwe, gdyby powiększenie dochodów, a jednoczesne zmniejszenie wydatków nastąpić mogło w ciągu bardzo krótkiego czasu. Dochody musiałyby od razu stać się tak wielkie, aby było można doraźnie zaniechać zadłużania się skarbu państwa w Polskiej Krajowej Kasie Pożyczkowej, jednocześnie zaś wydatki należałoby również doraźnie ograniczyć. O ile jedno i drugie możliwe jest do osiągnięcia—nastąpić może nie prędzej, jak w ciągu kilku miesięcy. Podczas tego okresu nawet

najbardziej powiększone dochody, obliczone w markach polskich, bardzo szybko topnieć muszą wraz ze spadkiem marki.

Starano się temu zapobiedz za pomocą wprowadzenia systematu wykładników w niektórych podatkach (gruntowym i budynkowym, dochodowym, spadkowym), przez udzielenie radzie ministrów, lub właściwym ministrom prawa podwyższania podatków spożywczych, opłat stemplowych, taryf kolejowych i pocztowych, częściowo również przez wprowadzenie 10% kar miesięcznych za opóźnienie w płaceniu podatków.

Wszystkie te jednak zarządzenia zawiodły, nie mogły bowiem doprowadzić do utrzymania dochodów publicznych na poziomie odpowiadającym założeniom pierwotnym.

Dochody skarbu z różnych kategorii podatków są dostatecznym dowodem słuszności powyższego twierdzenia. A więc z podatku gruntowego skarb otrzymać może w 1923—16 miliardów franków, zamiast oczekiwanych 53, z podatku dochodowego (od dochodów t. zw. „fundowanych”)—około 13 miliardów franków, zamiast 133, z podatków pośrednich (akcyzy i monopole)—50 miliardów zamiast 125 i t. d.

Nie będzie więc przesadą twierdzenie, że, wobec stałego i szybkiego spadku kursu marki, skarb państwa otrzymuje w dochodach około czwartej części tej sumy, na którą liczył; różnica będzie coraz większą w miarę pędzącego deprecjonowania się marki, wywołanego wciąż rosnącą inflacją na potrzeby pokrycia deficytu. Stosowane co pewien czas wykładniki nie mogą być uważane za skuteczny środek zaradczy.

Dopóki nie będzie mogła nastąpić stabilizacja marki przez przerwanie jej drukowania, jedynym środkiem, najbardziej zbliżającym markę dochodową do marki rozchodo-

wej, jest wprowadzenie do obliczania dochodów publicznych — stałej jednostki podatkowej, którą marka polska być nie może. W istocie swej stała jednostka podatkowa nie będzie niczem innym, jak rozszerzeniem stosowania wykładników, z tą jednak różnicą, że wykładnik stosuje się ryczałtowo w znacznych odstępach czasu, podatkowa zaś jednostka pozwala na pędzse i ściślejsze uchwycenie spadku marki.

Nie należy się łudzić, iżby wprowadzenie stałej jednostki podatkowej zastąpić miało stabilizowany pieniądz własny. Również przyznać należy, że projekt ustawy o waloryzacji podatków posiada pewne braki techniczne, jak wybór funta szterlingów do obliczania swej jednostki. Również nie ulega wątpliwości, że waloryzacja podatków wywoła wyżkę cen, gdyż producenci, zmuszeni do płacenia podatków w walucie niezdeprecjonowanej, lub mniej zdeprecjonowanej, niż ta, w której płacili podatki dotychczas, przerzucą całość, lub część podwyższonych wskutek tego kosztów handlowych na odbiorców. Natomiast słabe są argumenty, takie, jak: niebezpieczeństwo wyżki kursów walut obcych, nabywanych na zabezpieczenie się od wyżki jednostki podatkowej. Przedsiębiorca, który musi sobie radzić z kalkulacją obliczonej na dłuższe okresy produkcji, lub obrotu towarowego, opartych na surowcach importowanych znajdzie również sposób na obliczenie ryzyka, jakie wprowadza do jego kosztów handlowych jednostka podatkowa.

Wreszcie nie należy zapominać o tem, że znaczna część naszego przemysłu i handlu już zwaloryzowała swoje dochody, kalkulując ceny podług kursu dolara. Dlaczegożby zatem nie było wolno uczynić tego samego w pewnym zakresie, skarbowi państwa?

T. W.

Od Redakcji.

Ponieważ akcje przedsiębiorstw krajowych stanowią jedną z najkorzystniejszych lokat kapitału, o czem świadczy coraz liczniejsze zainteresowanie się nieomal wszystkich warstw ludności—uważamy za wskazane zapoznać Czytelników naszych ze stanem tych przedsiębiorstw, których akcje świeżo zostają dopuszczone do obrotów na Giełdzie Pieniężnej w Warszawie, — w tym celu otwieramy rubrykę:

Nowe akcje na Giełdzie Warszawskiej.

KRONIKA AKCYJNA

SPÓŁKI NOWOPOWSTAJĄCE

Huta Szklana „Janina” w dobrach Grajewo. Siedziba w Warszawie. Kapitał zakładowy mk. 200 milionów, podzielonych po 8000 akcji po 25,000 wart. nom. Założyciele: dr. Józef Pawłowski, Karol Woyciechowski i Włodzimierz Morżkowi.

Starzycka Manufaktura Dywanów „M. B. Szeps”. Siedziba w Tomaszowie Mazowieckim. Kapitał zakładowy mk. 200 milionów, podzielonych na 20,000 akcji po mk. 10,000 wart. nom. Założyciele: Jakób i Bolesław Szepsowie oraz Maurycy Szczęśliwy.

Lidzki Syndykat Rolniczy. Siedziba w Lidzie. Kapitał zakładowy mk. 1,050,000,000, podzielonych na 2000 akcji po mk. 525,000 wart. nom. Założyciele: Ludwik Ks. Świątopelk-Czetwertyński, Józef Michniewicz Stanisław Wańkiewicz Julian Przybyłko, Olgierd Zan i Ryszard Orłowski.

Cukrownia „Mała Wieś”. Siedziba w Warszawie. Kapitał zakładowy dwa miljardy, podzielonych na 200 tysięcy akcji po mk. 10,000 wart. nom. Założyciele: Bank Ziemiański, Eustachy Korwin-Szymanowski, Mieczysław Kugler, Dr. Viktor Kutten i Anastazy-Kazimierz Róg.

„Wysowa” Zakład Zdrojowo-Kąpielowy w Krakowie. Siedziba w Krakowie. Kapitał zakładowy mk. 1,100,000,000, podzielonych na 110

tysięcy akcji po mk. 10,000 wart. nom. Założyciele: „Wysowa” Zakład Zdrojowo-Kąpielowy, Sp z ogr. odp., Ziemiński Bank Kredytowy, Oddział w Krakowie, Akcyjny Bank Związkowy, Oddział w Zakopanem, Mieczysław Walczak, Jan Wróblewski i dr. Wacław Kraszewski.

Towarzystwo Handlowe „Z. Cerbst, T. Śliwczyński i S-ka. Siedziba w Warszawie. Kapitał zakładowy mk. 500 milionów, podzielonych na 50,000 akcji po mk. 10,000 wart. nom. Założyciele: Zygmunt Cerbst, Zygmunt Guizot i Tadeusz Śliwczyński.

Towarzystwo Handlowo-Przemysłowo-Handlowe „Colpet”. Siedziba w Warszawie. Kapitał zakładowy mk. 500 milionów, podzielonych na 50,000 akcji po mk. 10,000 wart. nom. Założyciele: Mieczysław i Józef Grodeccy oraz Stanisław Twardowski.

Krajowy Związek Włókienniczy dla Importu i Eksportu. Siedziba w Łodzi. Kapitał zakładowy mk. 500 milionów, podzielonych na 50000 akcji (10,000 imiennych i 40000 na okaziciela) po mk. 10000 wart. nom. Założyciele: Edward Babiacki,

Mowsza Brodaczy, Izidor Zand, Maurycy Piotrkowski, Józef Kon i Stanisław Pawłowski.

Zakłady Metalurgiczno-Przemysłowe w Łodzi. Siedziba w Łodzi. Kapitał zakładowy mk. 200 milionów, podzielonych na 10000 akcji po mk. 20000 wart. nom. Założyciele: Teodor-Mikołaj i Aleksander-Włodzimierz Piltzowie oraz Henryk Reinhold Guhl.

Międzynarodowy Bank Handlowy. Siedziba w Katowicach w Województwie Śląskiem. Kapitał zakładowy marek dwa miljardy, podzielonych na 200 tysięcy akcji po mk. 10000 wart. nom.

Towarzystwo Handlowo-Przemysłowe Mieczysław Zagajski. Siedziba w Warszawie. Kapitał zakładowy mk. 200 milionów, podzielonych na 20000 akcji po mk. 10000 wart. nom. Założyciele: Mieczysław Zagajski, Czesław Podlewski i Adolf Wekstein.

„Tartak Kostrzyn”. Siedziba w Kostrzynie. Kapitał zakładowy mk. 500 milionów, podzielonych na 50000 akcji po mk. 10000 wart. nom.

„Gribul” Wytwórnia Artykułów Spożywczych. Siedziba w Poznaniu. Kapitał zakładowy mk. 500 milionów, podzielonych na 500 tysięcy akcji po mk. 1000 wart. nom. Założyciele: Dr. Jan Kruszewski, Edmund Gaszkowski, Jan Kierczyński, Jan Lefas, Andrzej Wachowiak i Aleksander Thomas.

OSTATNIE KURSY akcji nienotowanych na urzędowej giełdzie.

Kursy przybliżone podług prywatnych źródeł (w tysiącach marek).

Cukrownia „Chybie“	8,500	Machlejd	380
„Kujawy“	45,000	Nitrat	160
„Zduny“	40,000	Polska Hurtownia Opałowa	35
„Zbiersk“	8,000	Tow. Przem. Węgl. w Polsce	25
Elektrownia „Pruszków“	120	Hurtownia Aptekarzy Polskich	115
Kauczuk	110	Guma Rubber	135
Lechita (nafta)	80		

„TERMINARZ PODATKOWY”.

- Do 10 grudnia — 1) ostatnia rata podatku obrotowego za I półr. 1923;
2) zaliczka na podatek majątkowy.
- Do 15 grudnia — podatek obrotowy za listopad 1923 r.
- Do 31 grudnia — wykupno patentu na rok 1924. Złożenie zeznań do podatku majątkowego na podstawie stanu z I-VII-1923 r.

KRONIKA AKCYJNA

SPOŁKI POWIĘKSZAJĄCE KAPITAŁ

Łódzki Bank Depozytowy — o mk. 100 milionów, czyli do mk. 300 milionów drogą wypuszczenia 100 tysięcy nowych akcji po mk. 1000 wart. nom., przyczem cena emisyjna w wysokości równej wartości nominalnej zostanie pokryta z zysków za 1922 r., wskutek czego akcjonariusze otrzymają bezpłatnie na każde 3 dawne akcje 1 nową; — o dalsze mk. 800 milionów, czyli do mk. 1.200.000.000 drogą wypuszczenia 800 tysięcy akcji po mk. 1000 wart. nom. Pierwszeństwo do nabycia akcji nowej emisji służy dotychczasowym akcjonariuszom w stosunku do ilości posiadanych akcji po cenie emisyjnej mk. 3000.

Polska Fabryka Przetworów Chemicznych z Drzewa — o mk. 10 milionów, czyli do mk. 20 milionów drogą wypuszczenia 10.000 akcji II em. po mk. 1000 wart. nom. Pierwszeństwo do nabycia akcji II em. służy właścicielom I em. w stosunku do ilości posiadanych akcji po cenie emisyjnej mk. 1100.

Tow. Akc. dla Wyrobu Zapatek „Silesia“ — o mk. 60 milionów, czyli do mk. 100 milionów drogą wypuszczenia 150 tysięcy akcji V em. po mk. 400 wart. nom. Pierwszeństwo do nabycia akcji V em. służy właścicielom akcji emisji poprzednich w stosunku 3 nowych na każde 4 dotychczasowe akcje po cenie emisyjnej mk. 5000 z doliczeniem 6% od 1. I. 1923 r. Repartyjni pozostałych akcji dokona Rada Zawiadowcza według swego uznania i określi kurs emisyjny.

Wileński Dom Towarowo-Przemysłowy „Bracia Jabłkowski“ — o mk. 750 milionów, czyli do półtora miljarda marek drogą wypuszczenia półtora miliona akcji IV emisji 225.000 imiennych i 1.275.000 na okaziciela po mk. 500 wart. nom. Pierwszeństwo do nabycia wszystkich akcji IV em. służy dotychczasowym akcjonariuszom w stosunku jednej nowej na każdą dawną akcję po cenie emisyjnej mk. 6500.

Włocławska Fabryka Lokomobil i Młocarni Parowych — o mk. miljard, czyli do mk. 1.400.000.000 drogą wypuszczenia 50.000 akcji II em. po mk. 20.000 wart. nom. Pierwszeństwo do nabycia akcji II em. służy właścicielom akcji I em. w stosunku do ilości posiada-

nych akcji po cenie emisyjnej mk. 55000.

Bank Budowlany — o mk. 60 milionów, czyli do mk. 120 milionów drogą wypuszczenia 60.000 akcji III em. po mk. 1000 wart. nom. Suma powyższa mk. 60 milionów będzie przelana do kapitału zakładowego z zysków za 1922 r. wskutek czego akcjonariusze otrzymają bezpłatnie na każdą akcję I lub II em. jedną akcję III em. po mk. 1000 wart. nom.

„Kraj“ Fabryka Maszyn i Narzędzi Rolniczych dawniej Alfred Vaetke w Kutnie — o mk. 150 milionów, czyli do mk. 300 milionów drogą wypuszczenia 150 tysięcy akcji VI em. po mk. 1000 wart. nom. Pierwszeństwo do nabycia akcji VI em. służy dotychczasowym akcjonariuszom w stosunku do ilości posiadanych akcji po cenie emisyjnej mk. 20000.

Warszawski Bank Stołeczny — o mk. dwa i pół miljarda, czyli do trzech miliardów drogą wypuszczenia półtrzecia miliona akcji po mk. 1000 wart. nom. Pierwszeństwo do nabycia akcji nowej emisji służy dotychczasowym akcjonariuszom w stosunku 5 nowych na każdą dawną akcję po cenie emisyjnej mk. 1106.

Zakłady Mechaniczne i Odlewnia „Rohn, Zieliński i S-ka“ — o mk. 200 milionów, czyli do mk. 500 milionów drogą wypuszczenia 400 tysięcy akcji V em. po mk. 500 wart. nom.

Związek Producentów drzewa — o mk. 200 milionów, czyli do mk. 500 milionów drogą wypuszczenia 20.000 akcji III em. (12.000 imiennych — uprzywilejowanych i 8000 na okaziciela) po mk. 10.000 wart. nom. Pierwszeństwo do nabycia akcji III em. służy właścicielom akcji I i II em. w stosunku do ilości posiadanych akcji po cenie emisyjnej mk. 11.500.

Akc. Tow. Przemysłowe Zakładów Mechanicznych „Lilipop, Rau i Leowenstein“ — o mk. 480 milionów, czyli mk. 3.720.000.000 drogą wypuszczenia 960.000 akcji po mk. 500 wart. nom. Suma powyższa mk. 480 milionów pokryta będzie z zysków za 1922 r., wskutek czego akcjonariusze otrzymają bezpłatnie po 2 nowe akcje za kupon od każdego 9 akcji I i II em.

Tow. Akc. Fabryki Oleju i Młynów Amerykańskiego I. D. Potoka Synowie w Małobędzu — o mk. 285.300.000 czyli do mk. 300 milionów drogą wypuszczenia 190.200 akcji III em. po 1500 wart. nom. Pierwszeństwo do nabycia akcji III em. służy właścicielom akcji I i II em. w stosunku do ilości posiadanych akcji po cenie emisyjnej mk. 2000.

„Bank Komercyjny“ — o mk. 300.000.120 czyli do marek 500.000.200 drogą wypuszczenia 1.071.429 po mk. 280 wart. nom. Pierwszeństwo do nabycia akcji nowej emisji przysługuje właścicielom akcji poprzednich emisji w stosunku do ilości posiadanych akcji po cenie emisyjnej, określonej przez Radę Nadzorczą.

Fabryka Kapeluszy w Myślenicach — o mk. 70 milionów, czyli do mk. 100 milionów drogą wypuszczenia 140 tysięcy akcji III em. po mk. 500 wart. nom. Pierwszeństwo do nabycia akcji III em. służy właścicielom akcji I i II em. w stosunku do ilości posiadanych akcji po cenie emisyjnej mk. 2000.

Polskie Towarzystwo Gazownicze — o mk. 20 milionów, czyli do mk. 40 milionów drogą wypuszczenia 20.000 akcji IV em. po mk. 1000 wart. nom. Pierwszeństwo do nabycia akcji IV em. służy dotychczasowym akcjonariuszom w stosunku do ilości posiadanych akcji po cenie emisyjnej mk. 1050.

„Planta“ — o mk. 100 milionów, czyli do mk. 150 milionów drogą przewalutowania wartości majątku Spółki, wskutek czego akcjonariusze otrzymają dwie akcje na każdą dotychczasową akcję po mk. 1000 wart. nom.

Fabryka Lamp, Bronzów i Wyrobów Metalowych „Jan Serkowski“ — o mk. 120 milionów, czyli do mk. 180 milionów drogą wypuszczenia 120 tysięcy akcji IV em. po mk. 1000 wart. nom. Pierwszeństwo do nabycia akcji IV em. służy dotychczasowym akcjonariuszom w stosunku do ilości posiadanych akcji po cenie emisyjnej mk. 1350.

Fabryka Lakierów i Farb Towarzystwo „Nobiles“. Kochanowicz, Sachnowski i C-o — o mk. 150 milionów, czyli do mk. 200 milionów drogą wypuszczenia 15.000 akcji II em. po mk. 10.000 wart. nom. Pierwszeństwo do nabycia akcji II em. służy właścicielom akcji I em. w stosunku do ilości posiadanych akcji po cenie emisyjnej mk. 12.000.

Sp. Akc. Fabryki Maszyn i Narzędzi Rolniczych „M. Wolski i S-ka” w Lublinie — o marek 2.450.000.000, czyli do marek 2.800.000.000 drogą przewalutowania wartości majątku S-ki, wskutek czego akcjonariusze otrzymają bezpłatnie na każdą dotychczasową akcję siedem nowych po mk. 1000 wart. nom.

Sp. Akcyjna Przemysłu Leśnego w Lublinie — o mk. 441 milionów czyli do mk. 490 milionów drogą przewalutowania książkowej wartości majątku Spółki, wskutek czego dotychczasowe akcje po mk. 700 będą przestemplowane na mk. 7000 wart. nom.

Radomska Rolna Sp. Ak. — o mk. 800 milionów, czyli do marek miljarde drogą wypuszczenia 160 tysięcy akcji III em. (60% imiennych i 40% na okaziciela) po mk. 5000 wart. nom. Pierwszeństwo do nabycia akcji III em. służy właścicielom akcji I i II em. w stosunku do ilości posiadanych akcji po cenie emisyjnej mk. 10.000.

Rafinerja Nafty „Jedlicze” — o marek dwa miljardy, czyli do marek półtrzecia miliardów. Drogą wypuszczenia 200 tysięcy akcji II em. po mk. 10.000 wart. nom. Pierwszeństwo do nabycia akcji II em. służy właścicielom akcji I em. w stosunku do ilości posiadanych akcji po cenie emisyjnej marek 12.000.

Warszawski Bank Zjednoczony — o marek cztery miljardy, czyli do marek pięć miliardów drogą wypuszczenia czterech milionów akcji IV em. po mk. 1000 wart. nom. Pierwszeństwo do nabycia akcji IV em. służy dotychczasowym akcjonariuszom w stosunku czterech nowych na każdą dawną akcję po cenie emisyjnej mk. 2250.

Galicyskie Towarzystwo Naftowe „Galicja” — o mk. 99.960.000, czyli do mk. 114.240.000 drogą wypuszczenia 420 tysięcy akcji po mk. 238 wart. nom. Pierwszeństwo do nabycia 300.000 akcji nowej emisji służy dotychczasowym akcjonariuszom w stosunku do ilości posiadanych akcji po cenie emisyjnej mk. 50.000. Sześćdziesiąt tysięcy akcji nowej emisji mogą być użyte na nabycie aportowe, ewentualnie przydzielone będą dotychczasowym akcjonariuszom w stosunku, jak wyżej. Pozostałe sześćdziesiąt tysięcy akcji oddane będą dowolnej subskrypcji po cenie emisyjnej, nie niższej miliona marek.

Wschodnie Towarzystwo dla Handlu, Przemysłu i Urzędzeń Rolnych — o mk. 90 milionów, czyli do mk. 150 milionów drogą wypuszczenia 90.000 akcji IV em. po mk. 1000 wart. nom. Pierwszeństwo do nabycia akcji IV em. słu-

ży dotychczasowym akcjonariuszom w stosunku trzech nowych na każde dwie akcje dawne po cenie emisyjnej mk. 8000.

Polska Budowlana Spółka Akcyjna — o mk. 100 milionów, czyli do mk. 150 milionów drogą wypuszczenia 200 tysięcy akcji VII em. po mk. 500 wart. nom. Akcje VII em. będą emitowane po cenie nominalnej drogą przelania do kapitału zakładowego mk. 100 milionów z zysków za 1922 r., wskutek czego dotychczasowi akcjonariusze otrzymują za każdy kupon dywidendowy za 1922 r. dwie akcje VII em. lub dywidendę w gotówce: — o dalsze mk. 150 milionów, czyli do mk. 300 milionów drogą wypuszczenia 300 tysięcy akcji VIII em. po mk. 500 wart. nom. Pierwszeństwo do nabycia akcji VIII em. służy właścicielom emisji poprzednich w stosunku do ilości posiadanych akcji po cenie emisyjnej mk. 3000.

Powszechnie Domy Składowe we Lwowie — o mk. 400 milionów, czyli do mk. 500 milionów drogą wypuszczenia 400 tysięcy akcji II em. po mk. 1000 wart. nom. Pierwszeństwo do nabycia akcji II em. służy właścicielom akcji I em. w stosunku trzech nowych na każdą dawną akcję po cenie emisyjnej mk. 5500. Repartycji pozostałych akcji dokona Rada Zawiadowcza według swego uznania.

„Agrumaria” Sp. Akc. Importowo-Eksportowa — o mk. 200 milionów, czyli do mk. 300 milionów drogą wypuszczenia 40.000 akcji V em. po mk. 5000 wart. nom. Pierwszeństwo do nabycia akcji V em. służy właścicielom akcji poprzednich emisji w stosunku jednej nowej na każdą dawną akcję po cenie emisyjnej mk. 13.000. Pozostałe 20.000 akcji V em. otrzyma syndykat gwarancyjny po cenie marek 15.000.

Zakłady Przemysłowo-Ogrodnicze „Marynin” — o mk. 100 mil-

jonów, czyli do mk. 250 milionów drogą wypuszczenia 20.000 akcji V em. po mk. 5.000 wart. nom. Pierwszeństwo do nabycia akcji V emisji służy dotychczasowym akcjonariuszom w stosunku do ilości posiadanych akcji po cenie emisyjnej mk. 60.000.

Syndykat Rolniczy w Hrubieszowie — o mk. 410 milionów, czyli do 440 milionów drogą wypuszczenia 410 tysięcy akcji II em. po mk. 10.000 wart. nom. Pierwszeństwo do nabycia 27.367 akcji II em. służy właścicielom akcji I em. w stosunku do ilości posiadanych akcji po cenie emisyjnej mk. 22.000. Z pozostałych 16.633 akcji II em. przeznaczona się na pokrycie szacunku nieruchomości w Tomaszowie sztuk 3633 oraz dla Banku Zjednoczonych Ziemi Polskich sztuk 10.000, zgodnie z zawartym układem pomiędzy Spółką a Bankiem. Cena emisyjna dla powyższych 13.633 akcji II em. określa się na mk. 20.000.

Polskie Towarzystwo Elektryczne — o mk. 203 miliony czyli do mk. 700 milionów drogą wypuszczenia 580 tysięcy akcji IX em. po mk. 350 wart. nom. Pierwszeństwo do nabycia 473.333 akcji IX em. służy właścicielom emisji poprzednich w stosunku jednej nowej na każde 3 dawne akcje po cenie emisyjnej mk. 1.400. Repartycji pozostałych 106.667 akcji IX em. dokona Zarząd według swego uznania.

Towarzystwo Fabryki Portland Cementu „Wysoka” — o mk. 240 milionów czyli do mk. 1.200.000 drogą wypuszczenia 240 tysięcy akcji po mk. 1.000 wart. nom. Pierwszeństwo do nabycia 16, tysięcy akcji nowej emisji służy dotychczasowym akcjonariuszom w stosunku do ilości posiadanych akcji po cenie emisyjnej mk. 5.000. Pozostałe 80.000 akcji będą użyte przez Zarząd na pokrycie istniejących zobowiązań co do wydania akcji, związanych z odbudową Cementowni w Podrozi po cenie nie niższej od emisyjnej.

Tow. Akc. „Polska Centrala Handlowa” — o mk. 600 milionów czyli do mk. 600 milionów drogą wypuszczenia 1.200.000 akcji VI em. po mk. 500 wart. nom. Pierwszeństwo do nabycia akcji VI em. służy dotychczasowym akcjonariuszom w stosunku do ilości posiadanych akcji po cenie emisyjnej mk. 750; o dalsze mk. 400 milionów czyli do mk. 1.300.000.000 drogą wypuszczenia 800 tysięcy akcji VII em. po mk. 500 wart. Cała emisja przeznaczona się na pokrycie należności za nabytą przez Spółkę nieruchomość i fabrykę. Cena emisyjna VII em. określa się na mk. 750.



Warszawskie Tow. Fabryki Wyrobów Metalowych i Emalowanych „Wulkan” — o mk. 769,500,000 czyli do mk. 1,539,000,000 drogą wypuszczenia 256,500 akcji VI em. po mk. 3,000 wart. nom. Pierwszeństwo do nabycia akcji VI em. służy właścicielom akcji emisji poprzednich w stosunku do ilości posiadanych akcji oraz dodatkowe prawo poboru w tym samym stosunku akcji nierozsebranych przez akcjonariuszów z mocy powyższego prawa w terminie dwutygodniowym. Cena emisyjna określa się na mk. 100,000.

Tow. Akc. Zakładów Przędzaln Bawełny, Tkalni i Bielarni „Zawiercie” — o mk. 810 milionów czyli do mk. 891 milionów drogą wypuszczenia 135 tysięcy akcji II em. po mk. 6,000 wart. nom. Pierwszeństwo do nabycia akcji II em. służy właścicielom akcji I em. w stosunku 10 nowych na każdą dotychczasową akcję po cenie emisyjnej mk. 12,000.

Sp. Akc. Skupu i Sprzedaży Skór Surowych i Garbników — o mk. 190 milionów czyli do mk. 380 drogą wypuszczenia 380 tysięcy akcji VIII em. po mk. 500 wart. nom. Pierwszeństwo do nabycia akcji VIII em. służy dotychczasowym akcjonariuszom w stosunku do ilości posiadanych akcji po cenie emisyjnej mk. 12,000 oraz wszelkich kosztów, związanych z nową emisją.

Tow. Akc. Urzędzeń Szkolnych i Laboratoryjnych „Urania” w Warszawie — o mk. 200 milionów czyli do mk. 300 milionów drogą wypuszczenia 200 tysięcy akcji VII em. po mk. 1,000 wart. nom. Pierwszeństwo do nabycia akcji VII em. służy dotychczasowym akcjonariuszom w stosunku 2 nowych za każdą dawną akcję po cenie emisyjnej mk. 5500.

Włocławska Fabryka Cykorji „Stella” — o mk. 270 milionów czyli do mk. 300 milionów drogą wypuszczenia 27,000 II em. po mk. 10,000 wart. nom. Pierwszeństwo do nabycia 18,000 akcji II em. służy właścicielom akcji I em. w stosunku sześciu nowych na jedną dawną akcję po cenie nominalnej; 8,600 akcji II em. będzie wydane bezpłatnie p. Józefowi Grundlandowi, należne mu jako reszta ceny szacunkowej za przekazany Spółce majątek. Repartycji pozostałych 400 akcji dokona Zarząd według swego uznania i określi kurs emisyjny.

„Akwarit” Rektyfikacja Okowity i Fabryka Chemiczna — o mk. 500,000 na jedną akcję 1,000-markową, drogą przewalutowania majątku Spółki, wskutek czego wszystkie do-

tychczasowe akcje po mk 1,000 będą przestemplowane na 500,000 wartości nom.

„Marmury Kieleckie” — o marek 413,200,000 czyli do mk. 500 milionów drogą wypuszczenia 413,200 (173,600 imiennych i 239,600 na okaziciela) akcji IV em. po mk. 1000 wart. nom. Pierwszeństwo do nabycia akcji IV em. służy dotychczasowym akcjonariuszom w stosunku do ilości posiadanych akcji po cenie emisyjnej mk. 3,500 dla 347,200 sztuk i po mk. 50,000 dla resztujących 66,000 sztuk.

Włocławska Fabryka Drotu, dawniej C. Klauke — o 270 milionów czyli do mk. 300 milionów drogą wypuszczenia 27 000 akcji II em. po mk. 10,000 wart. nom. Pierwszeństwo do nabycia akcji II em. służy właścicielom akcji I em. z tem jednak zastrzeżeniem, iż z ogólnej ilości akcji 8,400 sztuk będzie wydane bezpłatnie p. Józefowi Grundlandowi należne mu, jako reszta ceny szacunkowej za przekazany Spółce majątek, tak, że posiadanie jednej akcji dawniej daje prawo do nabycia 6 akcji II em. po cenie nom. Repartycji pozostałych 600 akcji II em. dokona Zarząd według swego uznania.

Bank Przemysłowców Radomskich — o mk. 230 milionów czyli do mk. 500 milionów drogą wypuszczenia 230,000 akcji II serji III em. po mk. 1000 wart. nom. Pierwszeństwo do nabycia akcji nowej emisji służy dotychczasowym akcjonariuszom w stosunku jednej nowej na jedną dawną akcję po cenie emisyjnej mk. 1,200 oraz w stosunku jednej nowej na dziesięć dawnych akcji po cenie emisyjnej mk. 25,000.

Sarniańska Huta Szklana — o mk. 900 milionów czyli do mk. 1,200,000 drogą wypuszczenia 900 tysięcy akcji III em. po mk. 1,000 wart. nom. Pierwszeństwo do nabycia akcji III em. służy właścicielom akcji I i II em. w stosunku do ilości posiadanych akcji po cenie emisyjnej mk. 5,000.

Krajowy Zakład dla Przemysłu Fabrycznego „Rolindustria” — o mk. 90 milionów czyli do mk. 150 milionów drogą wypuszczenia 90,000 akcji III em. po mk. 1,000 wart. nom. Pierwszeństwo do nabycia akcji III em. służy właścicielom akcji I i II em. w stosunku do ilości posiadanych akcji po cenie emisyjnej mk. 4,500.

Włocławska Fabryka Papieru — o mk. 700 milionów czyli do mk. 800 milionów drogą przewalutowania wartości majątku Spółki, wskutek czego akcjonariusze otrzymają na każdą dotychczasową akcję siedem nowych po mk. 5000 wart. nom.

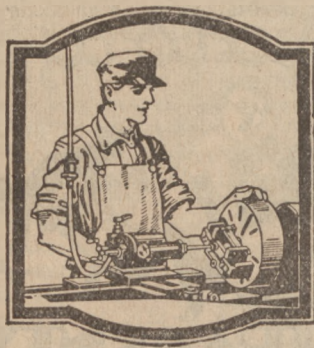
Kielecka Odlewnia — o mk. 480 milionów czyli do mk. 500 milionów drogą wypuszczenia 24,000 akcji II em. po mk. 20,000 wart. nom. Pierwszeństwo do nabycia akcji II em. służy właścicielom akcji I em. w stosunku do ilości posiadanych akcji po cenie nominalnej.

Kąpiele na Wielkim Morzu Jastrzębie Góry „Jastgór” — o mk. 200 milionów czyli do mk. 400 milionów drogą wypuszczenia 200 tysięcy akcji II em. po 1,000 wart. nom. Pierwszeństwo do nabycia akcji II em. służy właścicielom akcji I em. w stosunku do ilości posiadanych akcji po cenie emisyjnej mk. 10,000.

Fabryka Koronek i Wstążek „Emil Eisert i Schweikert” — o mk. 784 miliony czyli do mk. 800 milionów drogą przewalutowania wartości majątku Spółki, wskutek czego dotychczasowe akcje po mk 5,000 będą przestemplowane na mk. 250,000 wart. nom.

Bank Naftowy we Lwowie — o mk. 700 milionów czyli do mk. 750 milionów drogą wypuszczenia 700 tysięcy akcji po mk. 1,000 wart. nom. Pierwszeństwo do nabycia akcji nowej emisji służy dotychczasowym akcjonariuszom w stosunku 2 nowych za 1 dawną akcję. Cena emisyjną akcji II serji oznacza się na kwotę nie niżej 1,300 i 3,300 mk., przyczem 250,000 sztuk akcji zostanie pozbyte po cenie pierwszej a 250,000 po cenie drugiej.*)

Tow. „Zjednoczenie” — o mk. 100 milionów czyli do mk. 112 milionów drogą wypuszczenia 200 tysięcy akcji III em. po mk. 500 wart. nom. Pierwszeństwo do nabycia akcji III em. służy właścicielom akcji I i II em. w stosunku do ilości posiadanych akcji po cenie emisyjnej mk. 1,100.



*) Przy określaniu ceny emisyjnej podajemy dosłownie tekst postanowienia odnośnych władz z 31/10 1923 r. (Monitor Polski Nr. 354). Przepiszek Rea.

R ó ż n e

R ó ż n e.

6% Bony Skarbowe.

Na skutek rozporządzenia p. Ministra Skarbu 6% Bony Złote S. I. C. podlegają od 15 listopada r. b. spłacie gotowizną po mk. 301,900 za jeden złoty.

Zostały dopuszczone do obrotów na Giełdzie Pieniężnej w Warszawie akcje:

„Warszawskie Zakłady Przemysłowe Wyrobu Drożdży Prasowanych Słodu i Spirytusu”.

„Przemyśl i Eksport Leśny”.

„Bank M. Stadhagen w Bydgoszczy”.

„Tow. dla Handlu, Przemysłu i Rolnictwa „Tehate”.

„Krajowa Hurtownia Herbaty dawniej T-wo M. Szumilin”.

„Młynotwórnia Wytwórnia Maszyn Młyńskich w Poznaniu” oraz

„Instytut Wydawniczy „Biblioteka Polska”.

Bank Francusko-Belgijsko-Polski dla Przemysłu i Rolnictwa zamienia świadectwa tymczasowe na akcje oryginalne VII (II) em.

Akc. Tow. Przemysłowe Zakładów Mechanicznych „Lilpop, Rau i Loewenstein” uzyskało zezwolenie odnośnych władz o przedłużeniu terminu wpłacenia kapitału zakładowego na III em. na dalsze trzy miesiące t. j. do 12 grudnia r. b.

Tow. Akc. W. i St. Radomcy w Pleśzewie wypłaca dywidendę w 1923 r. w wysokości 100%.

T. A. „Hertzfeld-Viktorius w Grudziądzu wypłaca dywidendę za 1922/23 r. w wysokości 200%.

T. A. „Hartwig Kantorowicz Nast.” wypłaca dywidendę za 1922/23 r. w wysokości mk. 4,000 od akcji.

„Zegar” T. A. w Śremie wypłaca dywidendę za 1922/23 r. w wysokości 200%.

Zakłady Chemiczne „Grodziak” zamieniają świadectwa na akcje oryginalne IV i V em.

Sp. Akc. Drzewnego Przemysłu i Handlu wypłaca dywidendę za ostatni rok operacyjny w wysokości 200% czyli mk. 1000 od akcji.

Sp. Akc. Cukrowni „Strzyżów” zamienia świadectwa tymczasowe na akcje oryginalne I do V em.

Fabryka Odzieży „Vestis” w Warszawie (dawniej Polska Fabryka Odzieży) zamienia świadectwa tymczasowe na akcje oryginalne III em.

Nowodworskie Tartaki Parowe zmieniają nazwę firmy na Anglo-Polskie Towarzystwo Leśne, Przemysłowe i Eksportowe „Anglolaspol”.

Sp. Akc. Elektrowni Okręgowej w Zagłębiu Dąbrowskiem zamienia świadectwa tymczasowe na akcje oryginalne III i IV em.

Sp. Akc. Handlu Ziemiołpłodami wypłaca dywidendę za 1922/23 r. w wysokości mk. 1250 od akcji 500-markowej.

Polska Centrala Handlowa zamienia świadectwa tymczasowe na akcje oryginalne V em.

T. A. Zakł. Chem. „Dziewulski i Lange” przestemplowuje akcje I, II, III po rub. 250 na mk. 250,000 wart. nom.

Zakłady Górnicze Tow. Akc. „Silesia” z siedzibą w Wiedniu uzyskały zezwolenie odnośnych władz na działalność w Państwie Polskiem.

Tow. Akc. C. Hartwig w Poznaniu wypłaca dywidendę za 1922/23 r. w wysokości 150% t. j. od akcji I-V em. po mk. 1500 i od akcji VI em. po mk. 750.

Tow. Akc. „Stadjon” w Poznaniu zamienia świadectwa tymczasowe na akcje oryginalne akcja I em.

Warszawska Huta Szklana wypłaca dywidendę za 1922 r. w wysokości mk. 300 od akcji.

Akcje Tow. Akc. „Len” w Toruniu zostały dopuszczone do obrotów na Giełdzie Pieniężnej w Poznaniu.

„Unia” Zjednoczenia Fabryki Maszyn (dawniej A. Wentzki, Blumwe i Peters) wypłacają dywidendę za 1922/23 r. w wysokości 300%.

T. A. „Płótno” w Poznaniu zamienia świadectwa tymczasowe na akcje oryginalne III em.

T. A. „Georges Ceilingsi i Cie” zamienia świadectwa tymczasowe na akcje oryginalne.

Bank dla Handlu i Przemysłu w Warszawie niezależnie od istniejącej agencji Banku w Londynie uruchomił tamże oddział Miejski (88, Aldgate High Street).

Dr. Roman May, Chemiczna Fabryka wypłaca dywidendę za 1923/23 r. w wysokości 200% czyli mk. 20,000 od akcji 1000-markowej.

Wycofanie „Notgeldu” gdańskiego.

Jak wiadomo, jeszcze przed wprowadzeniem tymczasowego guldenu, temat W. M. Gdańska wypuścił gdańskie banknoty, opiewające na marki niemieckie, chcąc w ten sposób zaradzić brakowi znaków obiegowych. Banknoty te znano pod nazwą „Notgeldu”. W dniu 20 listopada zostały wycofane ostatnie banknoty tego rodzaju. a mianowicie, w odcinkach po 10 miliardów, wypuszczone w dniu 11. X. 1923 r., po 5 miliardów z dnia 11. X. 1923 r. i po 500 milionów z dnia 26. IX 1923 r. Pieniądze te są wymieniane na marki niemieckie. Rzecz prosta, że tranzakcja ta przyniosła rządowi gdańskiemu sowiłe zyski, wynikającą ze spadku waluty niemieckiej.

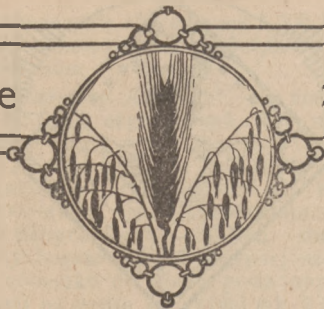
W sprawie uszkodzonych banknotów dolarowych.

Wybuchałapekulacja walutowa chwytająróżnychwybiegóww celu przysporzenia sobie niesprawiedliwionych zysków, licząc przytem na naiwność i bierność szerokiej publiczności. Pamiętamy jeszcze, jak niecierpliwie wyzyskiwały niektóre niesumienne jednostki podczas okupacji niemieckiej posiadaczy różnych papierowych pieniędzy, które przypadkowe były bądź naderwane, bądź też uszkodzone przez ledwo widoczne przekłucia szpilką. Podobne objawy dają się obecnie zauważyć w Gdańsku, zwłaszcza w stosunku do banknotów dolarowych. Odmowa przyjmowania względnie obniżanie ceny lekko uszkodzonych dolarowych banknotów doszło tu do takich rozmiarów, że Rada Giełdy zmuszona była postanowić, iż tego rodzaju banknoty muszą być przyjmowane, jako pełnowartościowe i nie mogą być odrzucone.

Koła gospodarcze przyjmują to postanowienie z pełnym zadowoleniem, gdyż istotnie obawa lub odmowa przyjmowania lekko uszkodzonych jest niezemniezasadniona. Przekłucia banknotów szpilką tłumaczy się bowiem tem, że przy przesyłkach dolarów z Ameryki do Gdańska odnośne paczki są dla bezpieczeństwa zszywane przy pomocy szpilek.

Sp. Akc. zwołujące

zebrania ogólne.



„Cerata“ — zwyczajne w drugim terminie na 6 grudnia r. b. o g. 6 wiecz. w lokalu Zarządu w Warszawie, ul. Długa Nr. 21.

T. A. Fabryki Cukru i Rafinerji „Czersk“ — zwyczajne na 1 grudnia r. b. o godz. 12 w poł. w lokalu Związku Zawodowego cukrowni b. Królestwa Polskiego w Warszawie, ul. Mazowiecka Nr. 13 m. 7.

Spółka Pareelacyjna Ziem Zachodnich w Poznaniu — zwyczajne na 26 listopada r. b. o godz. 4 pp. w biurze adwokata Chmielewskiego, w Poznaniu, plac Wolności 9.

„Chodorów“ Akc. Tow. dla Przemysłu Cukrowniczego w Chodorowie — zwyczajne na 27 listopada r. b. o godz. 11½ przed poł. w biurze Cukrowni w Chodorowie.

Bank Kwilecki, Potocki i Ś-ka — zwyczajne na 30 listopada r. b. o g. 4 pp. w lokalu Banku w Poznaniu, Aleja Marcinkowskiego 11.

Częstocickie Tow. Fabryk Cukru — zwyczajne na 15 grudnia r. b. o g. 3½ pp. w lokalu biura Zarządu w Warszawie, ul. Królewska 35.

R. Barcikowski w Poznaniu — zwyczajne na 22 listopada r. b. o g. 4 pp. w lokalu Spółki w Poznaniu, ul. Składowa Nr. 13.

Fabryka Iytuniowa „Union“ Kłodziejskiego i Filipowskiego — zwyczajne na 8 grudnia r. b. o g. 8 wiecz. w lokalu Zarządu w Warszawie, ul. Nowogrodzka Nr. 36.

Wielopolski, Dąbrowski i S-ka Kolej Wąskotorowa Działoska — nadzwyczajne na 17 grudnia r. b. o g. 4 pp. w lokalu Banku Małopolskiego w Krakowie.

Sp. Akc. dla Budowy Mieszkań w Bielsku — organizacyjne na 1 grudnia r. b. o g. 5 pp. w biurach Związku Przemysłowców Bielska-Białej i okolicy w Bielsku, plac Giełdy Nr. 7.

Tow. Akc. Manufaktur „Chr. Hempla Wdowa i Syn“ — nadzwyczajne na 15 grudnia r. b. o g. 6 wiecz. w Warszawie, Al. Jerozolimska Nr. 32 m. 9.

I-wo Teatrów Słotecznych — nadzwyczajne na 4 grudnia r. b. o g. 5 pp. w Warszawie, ul. Bielańska Nr. 5, w lokalu dyrekcji teatru.

Polska Sp. Akc. „Polfilma“ — nadzwyczajne na 6 grudnia r. b. o g. 5 pp. w lokalu Spółki w Warszawie, ul. Sienkiewicza Nr. 12.

Radomska Rolna Sp. Akc. — nadzwyczajne na 14 grudnia r. b. o g. 3 pp. w lokalu Zarządu w Radomiu, ul. Zgodna Nr. 12.

Tow. Polskiego Przemysłu Ludo-

wego „Ludpol“ — nadzwyczajne na 4 grudnia r. b. o g. 6 wiecz. w lokalu Tow. Ubezpieczeń „Piast“ w Warszawie, ul. Marszałkowski 124.

„Pelikan“ — nadzwyczajne w drugim terminie na 18 grudnia r. b. o g. 7 wiecz. w sali posiedzeń Sp. Akc. „Wulkan“ w Warszawie, ul. Żórawia Nr. 22.

Zachodnio - Małopolska Sp. Akc. Naftowa i Gazowa — nadzwyczajne na 1 grudnia r. b. o g. 11 przed poł. w lokalu Polskiego Banku Przemysłowego we Lwowie. Rynek Główny Nr. 31.

Sp. Akc. Przemysłu Leśnego w Lublinie — zwyczajne na 7 grudnia r. b. o godz. 5 pp. w biurze Spółki w Lublinie, ul. Powiatowa Nr. 7.

Tow. Akc. Zakładów Górniczych, Hutniczych Emaljerskich, Mechanicznych i Kopalń Węgla „Poręba“ — zwyczajne na 14 grudnia r. b. o g. 5 pp. w siedzibie własnej w Porębie Mrzygłodzkiej pod Zawierciem.

Tow. Akc. Fabryki Cukru i Rafinerji „Konstancja“ — zwyczajne na 6 grudnia r. b. o g. 4 pp. w lokalu Zarządu w Warszawie, ul. Czackiego Nr. 15/17.

Tow. Akc. „Nieruchomość“ — zwyczajne na 3 grudnia r. b. o g. 5 pp. w lokalu Zw. Ludowo-Narodowego w Poznaniu, ul. Św. Marcina Nr. 65.

Sp. Akc. Cukrowni i Rafinerji „Zbiorsk“ — zwyczajne na 19 grudnia r. b. o g. 4½ pp. w Warszawie, ul. Wierzbowa Nr. 11 m. 2.

Tow. Akc. Ubezpieczeń „Polonia“ — nadzwyczajne na 11 grudnia r. b. o g. 5 pp., ewentualnie w drugim terminie na 20 grudnia r. b. w lokalu własnym w Warszawie, ul. Plac Napoleona Nr. 3.

Tow. Akc. Ubezpieczeń „Vita“ — nadzwyczajne na 11 grudnia r. b. o g. 6 wiecz. ewentualnie w drugim na 29 grudnia r. b. w lokalu własnym w Warszawie, Plac Napoleona Nr. 3.

Tow. Akc. Cukrowni „Ciechanów“ — zwyczajne na 11 grudnia r. b. o g. 4 pp. w lokalu Związku Zawodowego Cukrowni Królestwa Polskiego w Warszawie, ul. Mazowiecka 13 m. 7.

Warszawskie Tow. Fabryk Cukru — zwyczajne na 12 grudnia r. b. o g. 3 pp. w lokalu biura Zarządu

w Warszawie, ul. Krakowskie-Przedmieście Nr. 7.

Tow. Ubezpieczeń „Przezorność“ — nadzwyczajne na 10 grudnia 1923 r. o godz. 4 pp. w biurze T wa w Warszawie, plac Małachowski-go Nr. 4.

Kawenczyńskie Zakłady Cegielniane Kazimierza Granzowa — nadzwyczajne na 12 grudnia r. b. w siedzibie Zarządu w Warszawie, ul. Kredytowa Nr. 16.

Młyny i Zakłady Przemysłowo-Zbożowe — zwyczajne na 20 grudnia r. b. o g. 7 wiecz. w lokalu Zarządu w Warszawie, ul. Wolska 40.

„Efem“ Śląska Fabryka Wyrobów Czekoladowych w Katowicach — zwyczajne na 15 grudnia r. b. o g. 4 pp. w lokalu biura p. notariusza Dr. Ernesta Tichauera w Katowicach, ul. 3 Maja Nr. 4.

Wileńskie Towarzystwo Handlowe Polsko-Litewski Eks-Import — nadzwyczajne na 15 grudnia r. b. o g. 6 wiecz. w lokalu własnym w Wilnie, ul. Wileńska Nr. 23.

Spółka Stolarska w Poznaniu — nadzwyczajne na 12 grudnia r. b. o g. 9½ rano w gmachu własnym w Poznaniu, Stary Rynek Nr. 46/47.

Polska Spółka Odbudowy w Wilnie — zwyczajne w drugim terminie na 1 grudnia r. b. o godz. 7 wiecz. w lokalu własnym w Wilnie, ul. Mickiewicza Nr. 7.

Sp. Akc. Cukrowni i Rafinerji „Lublin“ — zwyczajne na 12 grudnia r. b. o g. 5 pp. w lokalu Stowarzyszenia Kupców Polskich w Lublinie, w hotelu „Janina“ (wejście od ul. Powiatowej).

Sp. Akc. Cukrowni „Garbów“ — zwyczajne na 12 grudnia r. b. o g. 10½ rano w lokalu Stowarzyszenia Kupców Polskich w Lublinie, w hotelu „Janina“.

Tow. Akc. „Uzdrowisko Powiż“ — nadzwyczajne na 7 grudnia r. b. o g. 4 pp. w Banku Zjednoczenia w Poznaniu, Aleje Marcinkowskiego Nr. 8.

Kattowitzer Aktiengesellschaft für Bergbau und Eisenhüttenbetrieb — Katowicka Sp. Akc. dla Górnictwa i Hutnictwa w Katowicach — nadzwyczajne na 17 grudnia r. b. o g. 11 przed poł. w biurze Spółki w Katowicach, ul. Zamkowa Nr. 12.

Tow. Akc. dla Urządzenia i Utrzymania Publicznych Łaźni i Pralni — nadzwyczajne na 11 grudnia r. b. o g. 5 pp. w lokalu własnym w Warszawie, ul. Koszykowa Nr. 11b m. 9.



Okres ubiegły (13/11 — 27/11) zaliczyć można do jednego z najbardziej krytycznych dla marki polskiej. Wprawdzie intensywna praca maszyny drukarskiej potęguje inflację, a zatem jest przyczyną główną obniżenia się wartości marki polskiej w stosunku do walut obcych — niezrozumiałem jest jednak to szalone tempo, z jakim ta marka coraz niżej stacza się na dół.

Od początku do końca okresu dolar St. Zjedn. podniósł się o przeszło 100% i w tym stosunku podniosły się i inne waluty.

Pogłoski o zniesieniu wszelkich ograniczeń przy obrotach walutami obcymi, dają możność przypuszczać, iż nareszcie ujrzą światło dzienne te znaczne zapasy, które tak skrętnie dotąd były ukrywane przez szeroki ogół i obecnie kursy walut obcych będą normowały się wyłącznie na zasadzie popytu i podaży.

Zestawienie kursów walut zagranicznych:

	13/11	19/11	26/11
Dolar St. Zjedn.	1,785,000	2,175,000	3,250,000
Funt angielski	7,800,000	9,200,000	14,200,000
Frank francuski	98,200	113,750	171,200
„ szwajcarski	313,500	375,000	568,100

Metale szlachetne podażyły za walutami obcymi i wykazały również tendencję wybitnie zwykłą.

W dniach ostatnich złoto nie tylko skupywała publiczność prywatna, lecz i instytucje bankowe, więc kursy rosły niepomierne, a sprzedawcy stawiali zbyt wygórowane żądania, nie odpowiadające często rzeczywistej wartości.

Ostatnio rubel złoty sprzedawano po mk. 2,300,000, srebrny — przeszło po mk. 1,200,000.

W dziedzinie akcji uwydatniła się tendencja niejednolita, a nawet słabsza dla niektórych gatunków akcji.

Gdyby nawet kurs akcji pozostał na poprzednim poziomie, akcjonariusze w każdym razie ponoszą olbrzymie straty, gdyż wartość marek otrzymanych w chwili obecnej z realizacji akcji jest o przeszło 100% niższą, niż wartość marek z przed piętnastu dni. Tego właściwie nie chcą lub nie są w stanie zrozumieć ci wszyscy, którzy lokują swoje kapitały w tych walorach, lecz ślepo wierzą tym, którzy ciągną zyski z łatwości lub głupoty ludzkiej.

Z akcji bankowych w okresie minionym jedynie Bank Kredytowy w Warszawie zyskał do 75% swej wartości. Ogłoszona dodatkowa subskrypcja do dotychczasowych akcjonariuszów na nierozebrałe w oznaczonym terminie akcje ostatniej emisji, jest jedną z przyczyn, które wywołały tak znaczną zwyżkę kursową tych akcji.

Z pośród innych akcji Kabel, Siła i Światło, Chodorów, Firley, Przemysł Drzewny, Union, Zieleniewski, Żyrardów, Konopie, Borkowski, Jabłkowscy, Syndykat Rolniczy Warszawski, oraz Kluczeńska Fabr. Papieru normowały się zwyżkowo, natomiast pozostałe — albo utrzymały dotychczasowy poziom albo się obniżyły.

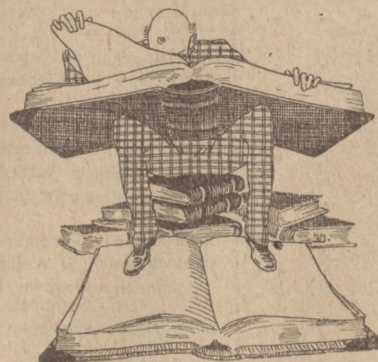
Na polu wartości lokacyjnych faworyzowano 8% Poż. Złotą oraz 6% Bony Skarbowe. Pierwsza zyskała mk. 3,375,000, drugie — mk. 2,650,000.

Za listy Zastawne przedwojenne Ziemskie płacono do mk. 21 milionów, później mk. 19 milionów, za 5% Miejskie — do mk. 17,500,000.

W ostatniej chwili sytuacja uległa zasadniczej zmianie, gdyż waluty zagraniczne i metale szlachetne wobec znacznego zaofiarowania obniżyły się, natomiast akcje po wyższych kursach — poszukiwane.

Uspodobienie końcowe: do walut obcych i metali — słabsze, dla akcji mocniejsze i wreszcie dla papierów procentowych — stałe.

Antoni E.



Terminy subskrybcji spółek akcyjnych.

Nazwa spółki akcyjnej, ogłaszającej subskrybcję na nową emisję	Termin ostateczny subskrybcji	Instytucje przyjmujące subskrybcję.
Tow. Robót Kolejowych i Budowlanych „Tor“.	1 grudnia r. b.	Biuro Zarządu w Warszawie ul. Długa 20
Polsko-Bałtyckie Tow. Handlowe i Przemysłowe „Polbal“.	„ „ „ „	Zarząd T-wa w Warszawie ul. Błodnarska 24
Opatowsko - Sandomierska Rolna Sp. Akc.	„ „ „ „	Zarząd Spółki w Ostrowcu oraz Oddziały: w Chmielniku, Klimontowie, Opatowie, Sandomierzu, Staszowie i Zawichoście oraz Bank Handlowy w Warszawie; Oddziały w Ostrowcu, Bank Związków Ziemiaków oraz Oddział w Opatowie i Ostrowcu, Bank Towarzystw Spółdzielczych, Bank dla Handlu i Przemysłu Oddział w Ostrowcu.
Tow. Akc. Zakładów Przemysłowo-Budowlanych „Fr. Martens i Ad. Daab.“	„ „ „ „	Biuro Zarządu
Bank Bydgoski	„ „ „ „	Bank Bydgoski w Bydgoszczy
Zakłady Wyrobów Lnianych w Frampolu	„ „ „ „	Biuro Zarządu w Fremopolu, Star. Biłgorajskie, Bank Związków Ziemiaków Oddział w Zamościu
Wschodnie Tow. dla Handlu, Przemysłu i Urzędzeń Rolnych	3 „ „ „	Biuro Spółki w Warszawie, ul. Chmielna 10 m. 1
Warszawski Bank Zjednoczony	„ „ „ „	Centrala Banku w Warszawie Marszałkowska 129, Oddziały w Łodzi, ul. Piotrkowska 77, oraz Oddziały w Londynie, Paryżu i Gdańsku
Włocławska Fabryka Lokomobil i Młocarni Parowych	4 „ „ „	Zarząd Spółki we Włocławku ul. Łęska 47/49 i Bank Stołeczny w Warszawie plac Napoleona 3
Tow. dla Przedsiębiorstw Górniczych „Tepege“	„ „ „ „	w K r a k o w i e: Zarząd T-wa ul. Staszewskiego 27, Polski Bank Przemysłowy, Oddział w Krakowie i Dom Bankowy H. Ripper i S-ka, Rynek Główny 17 w W a r s z a w i e: Zarząd Tow. ul. Hortensja 17, Bank Agrarno-Przemysłowy ul. Boduena 4 w K a t o w i c a c h Zarząd Tow. ul. Warszawska 4 w L w o w i e: Polski Bank Przemysłowy ul. 3 maja 9 w W i e d n i u: Austro-Polski Bank (dawniej Dom Bankowy Robert Goldschmidt i S-ka) I. Singerstrasse 27
„Hydropol“ Fabryka Narzędzi ogniowych i przyrządów zapotrzebowania gminnego we Lwowie	5 „ „ „	Ziemski Bank Kredytowy we Lwowie oraz wszystkie oddziały i Polski Bank Krajowy, Oddział we Lwowie
„Kraj“ Fabryka Maszyn i Narzędzi Rolniczych dawniej Alfred Vaedtke w Kutnie	„ „ „ „	Wydział Depozytowy Banku dla Handlu i Przemysłu w Warszawie ul. Traugutta 8
Zakłady Przemysłowe „Marynin“	6 „ „ „	Zarząd Spółki w Warszawie Al. Jerozolimskie 47 m. 1 oraz Bank Towarowy w Warszawie Montuski 2
„A. Piasecki“ Fabryka Czekolady w Krakowie	„ „ „ „	Bank Małopolski, Bank Krajowy, Filja w Krakowie oraz Krakowska Spółka Rolniczo-Przemysłowa w Krakowie ul. Poselska 20
Bank Spółek Niemieckich w Polsce	„ „ „ „	Biuro Banku w Łodzi Al. Kościuszki 45/47
Nadwiślańskie Tow. Rolniczo-Handlowe	7 „ „ „	Nadwiślańskie Tow. w Kazimierzy Wielkiej i Oddział w Busku, Pin-czowie i Działoszycach
„Akfal“ Zakłady Chemiczne w Krakowie	10 „ „ „	Ziemski Bank Kredytowy, Oddział w Krakowie ul. Florjańska 32
Sp. Akc. Skupu i Sprzedaży Skór Surowych i Garbników w Warszawie	„ „ „ „	Centrala Spółki w Warszawie ul. Nałewki 2, Oddziały: w Krakowie, Lwo-wie, Białymstoku, Lublinie, Łodzi, Włocławku oraz Bank Handlowy w Warszawie wraz z wszystkimi oddziałami prowincjonalnymi
Kielecka Odlewnia	11 „ „ „	Biuro Zarządu Sp. w Kielcach ul. Młynarska
Warszawska Huta Szklana	12 „ „ „	Bank Ziemiański w Warszawie Kredytowa 1
Wielopolski, Dąbrowski i S-ka—Kolej Wąskotorowa Działoska	„ „ „ „	Bank Małopolski w Krakowie oraz Oddział w Warszawie
Tow. Handl. Bracia Rolnicy w Krakowie	„ „ „ „	Kasa Spółki w Krakowie ul. Florjańska 27
Polska Budowlana Spółka	14 „ „ „	Biuro Zarządu w Warszawie Nowy-Świat 38
Sp. Akc. Rolniczo-Handlowa w Ciechanowie	„ „ „ „	Zarząd Spółki w Ciechanowie
Związek Producentów Ryb	„ „ „ „	Kasa Związku w Warszawie ul. Rybaki 18
Polskie Tow. Gazownicze	15 „ „ „	Lokal Spółki w Warszawie ul. Mazowiecka 13
Tow. Przemysłu Włókienniczego „Silko“	„ „ „ „	Biuro Zarządu w Warszawie Browarna 22
Kąpiele w Wielkim Morzu Jastrzębie Góry „Jastgór“	„ „ „ „	Zarząd w Warszawie Smolna 14 m. 9
Bank Przemysłowców Radomskich	„ „ „ „	Kasa Banku w Radomiu
Sarniańska Huta Szklana	„ „ „ „	Bank Wschodni w Warszawie
Bank Naftowy we Lwowie	„ „ „ „	Kasa Banku we Lwowie, Oddziały w Borysławiu, Czortkowie, Kopyczyń-cach i Tarnopolu
„Brzeskiauto“ Wielkopolska Fabryka Samochodów dawniej St. Brzeski, Poznań	„ „ „ „	Biuro T-wa w Poznaniu ul. Skarbowska 20

Giełdy zamiejskowe.

(Objaśnienie: s=sprzedaż, k=kupno, t=tranzakeje, n=nieurzędowa.

Liczby podane w tysiącach marek.

POZNAŃ 26 listopada 1923 r.

Akcje:

Bank Związku Sp. Zar.	3000 t
„ Polski Handl.	1100—1300 t
„ Młynarzy	—
„ Kwil. Potocki i S-ka	—
„ Poznański Ziemian	450—500 t
„ Przemysłowców	2000 t
R. Barcikowski	180—170 t
H. Cegielski	600 t
Centrala Skór	1600—1700 t
C. Hartwig	430— t
Hurtownia Drogerijna	—
Lubań	— t
Dr. Roman May	29500—30000 t
Pozn. Sp. Drzewn.	1150—1200 t
Wytwórnia Chemiczna	160 t
Wagon Ostrowo	—
Sarmatia	900 t
Hartwig Kantorowicz	2800 t
Papiernia Bydgoszcz	400 t

KRAKÓW, 26 listopada 1923 r.

Akcje:

Bank Polski Przem.	400—430 t
„ Hipoteczny	— t

Bank Małopolski	690—750 t	Tow. Karpalit	300 t
„ Komercyjny	160—168 t	Fabr. Porc. Ćmielów	600—590 t
Powsz. Bank Kredyt.	43—46 t	Gafota	87—86 t
Ziemski Bank Kredyt.	125—140 t	Oikos	4800—4850 t
Pol. Tow. Handl. (P.T.H.)	485—500 t	Warsz.Sp.Akc.Bud.Par.	—
Impex	14—17.5 t	Pezet	—
Polski Glob	—	Polska Nafta	220—205—225 t
Żegluga Polska	70—82 t	Rakszawa	5200—5150 t
Pharma	280—290 t	Siersza (Elektr.)	95—90 t
L. Zieleniewski	11300—12000 t	Siersza (Zakł. gór.)	6700 t
Warsz.Sp.Akc.Bud.Par.	235—240 t	L. Zieleniewski	11500—11400 t
Elektrownia Siersza	115—117.5 t	WILNO, 26 listopada 1923 r.	
Trzebinia	375—400 t	Rubel lotewski	
Pocisk	300 t	Złoty rubel	1930—1900 t
Automotor	320—330 t	Złota marka	
Oikos	—	Złota marka	
Fabr. Cem. „Górka“	10600—11000 t	„ frank	
Sierszańskie Zakł. Gór.	7200—7500 t	„ dolar	
Tepege	3000—3200 t	Złota korona skandynawska	
Strug	520 t	Złoty funt szterling	
Krakus	570—575 t	Złota marka niemiecka	
Fabr. Porc. Ćmielów	650 t	Srebrny rubel	
Cukr. w Chodorowie	3950—4000 t	„ dolar	

LWÓW, 26 listopada 1923 r.

Bank Hip. Akc.	650—635 t	Lisy Zastawne m. Wilna.	9000 t
„ Powsz. Kred.	38—48 t	Akcje Wil. Banku Ziemsk.	
„ Przem. Polski	398—394 t	„ Pryw. Banku Handl.	
„ Ziem. Kred.	135—138 t	„ Pol. Banku Parcelac.	
Browary Lwowskie	13250—13500 t	„ Sp. Akc. „Pacifie“	
Tow. Chodorów	3650—3700—3750 t	8-proc. Pań. Poż. Złota	475—470 t
		6% Bony	490—480 t

Giełda Warszawska

Ostatnie kursy dewiz na giełdach zagranicznych.

Paryż: Londyn 87.70 Nowy-York 18.42, Szwajcaria 323.

Londyn: Paryż 80, Nowy-York 439 ¹¹/₁₆, Szwajcaria 25.05, Amsterdam 11.48 ¹/₄

Nowy-York: Paryż 546, Londyn (teleg.) 4.38, Szwajcaria 17.54, Amsterdam, 38.21.

Zurich: Paryż 31.40, Londyn 25.04, Nowy-York 571. ¹/₂ Amsterdam 218. ¹/₂, Warszawa 0.0002 ¹/₂.

Amsterdam: Paryż 14.37 ¹/₂ Londyn 11.48 ¹/₂, Nowy-York 201 ¹/₄, Szwajcaria 45 ³/₄.

III. Waluty i Dewizy

Kursy z 27 listopada 1923 r.

	Sprze- daż	Kupno	Dokonane tranzakcje
Dolary St.-Zjednoczonych	3635000	3565000	3600,000
„ kanadyjskie	—	—	—
Franki francuskie	207000	203000	205,000 Paryż
„ belgijskie	174000	171000	176,000—172500 Belgja
„ szwajcarskie	655000	642000	1658,000—648,500 Szwajcaria
Funty sterl.	16260000	15940000	6480000 — 1610000 Londyn
Marki niemieckie	—	—	—
Korony austrijackie	—	—	52 —
„ czesko słowackie	—	—	107,850—106000 Praga
„ szwedzkie	—	—	—
„ duńskie	—	—	—
„ norweskie	—	—	—
„ węgierskie	—	—	—
Lei rumuńskie	—	—	—
Liry włoskie	—	—	163,500 Włochy
Marki fińskie	—	—	—
Floreny holenderkie	—	—	—

Ruch kursów Giełdy Pieniężnej w Warszawie.

Ostatnie Kursy tranzakcyjne z 13 listopada i 27 listopada 1923 r.
Najwyższe i najniższe kursy od 13 listopada do 27 listopada 1923 r. włącznie.
Obniżenie: bp — bez praw. bk. — bez kuponu.

AKCJE. (Liczby podane w tys. mk.)	13/11	27/11	naj- niższy	naj- wyż- szy	Akcje.	13/2	27/2	naj- niższy	naj- wyż- szy
Banku Dysk. Warszawsk.	3000	2625	2575	3100	H. Cegielski	580	600	450	625
Handl. w Warsz.	2525	2550	2000	2750	Fitzner Gamber	6100	6350	5500	7200
dla Han. i Przem.	1300	700 bp.	600	725	Lilpop, Rau & S-ka	600	520	430	625
Handl. w Łodzi	—	—	—	—	Modrzej. Zakł. Gór.	8500	7600	6600	8700
Hipot. Ake. we Lw.	—	—	—	—	Norbun, Buch, Werner	1350	1375	890	1400
Kredyt. w Warsz.	600	1000	475	1000	Ortw. Karas. i S-ka	250	195	190	262.5
Kup. Łódzk.	—	—	—	—	Zakł. Ostrowieckich	10800	10500	9000	11000
Małopolski w Krak.	—	750	500	750	Warsz. S. A. Bud. Par.	275	260	235	290
Przem. Warsz.	—	—	—	—	„Pocisk“	370	315	280	380
Polski Han. w Poz.	1000	975	900	1000	Rohn, Zieliński i S-ka	550	615	475	620
Pols. Przem. we Lw.	410	430	250	450	K. Rudzki & S-ka	1600	1450	1025	1890
Powszechny Bank Kredyt.	57.5	50	45	60	Starach. Z. Gór.	2775	2625	2400	2850
Bank Tow. Spółdzielczych.	1500	1650	1400	1800	„Staporków“ Z. Gór.	—	—	—	—
Wil. Prywatn. Bank. Han. Z.	—	—	—	—	Suchedniowska Fabr. Odi.	—	2450	1500	2500
„Zachodniego“	5600	—	3500	5600	Fabr. Maszyn „Trzebinia“	250	—	250	425
Ziemsk. Kr. we Lw.	130	—	100	130	„Unia“	5400	6200	550	7500
Zjedn. Ziem. Pol.	850	900	80	925	Z. Mechn. „Ursus“ S. A.	700	700	490	740
Zw. Sp. Zar. w Poz.	2800	2925	2500	3300	Warsz. Fabr. „Wulkan“	—	—	—	—
Związków Ziemian	175	170	140	175	L. Zieleniewski w Krak.	8500	12000	7500	12000
„Cerata“	165	145	125	185	Zj. Fab. P. l. Masz. Roln.	—	300	250	375
Eksploatacja Soli Potas.	4300	3750	3300	4600	Tow. Ubez. „Przezorność“	—	—	—	—
Kijew. Sch. i S-ka	1900	1900	1600	2200	Warsz. Tow. Ubezpieczeń	—	—	—	—
Fab. Atr. M. Leszczyński	—	7250	6400	7250	„Konopie“	350	365	310	430
Dr. Roman May w Poz.	—	—	—	—	„Piótno“	—	—	—	—
Fabr. Chm. „Radocha“	—	—	9000	9000	„Zawiercie“	—	350000	305000	350000
Przetw. Mydl. Fryd. Puls.	250	210	170	270	Zakł. Żyrardowskich	235000	277500	210000	290000
Ludwik Spiess i Syn	750	700	675	780	Han.-Przem. W. Bednawski	—	—	40	40
Sp. Akc. „Strem“	14500	—	11000	15000	Belg.-Pol. Tow. „Belpol“	60	35	35	60
Przetw. Chm. dawn. H. Welt	—	—	500	500	L. J. Borkowski	385	450	305	465
Fabr. Mydeł. Wildt i S-ka	315	235	210	330	„Hurt“	—	85	45	85
Tow. „Elektryczność“	1800	1525	1400	1900	Bracia Jablkowscy	110	127.5	85	130
Polskie Tow. Elektryczne	180	167.5	140	210	Polska Centr. Handlowa	—	—	—	—
Pol. Zakł. Elektr. Br. Boveri	—	2850	1200	4000	Pol. Skł. Pom. Szkolnych	—	—	—	—
Tow. Przemysłowe „Kabel“	380	500	300	725	Sp. Ak. Skupu Skór i Garb.	127.5	70	45	127.5
„Siła i Światło“	455	595	415	600	Syndykat Roln. Warszaw.	1300	1500	1300	1700
Cukrownia „Borowiczki“	—	—	—	—	Kraj. Hurt. Herb. Szumilin	—	205	120	212.5
S. A. „Chodorów“	3700	4100	2800	4100	Sp. Akc. „Tkanina“	70	60	60	75
Cukr. „Czersk“	1650	1775	1500	1850	Zachod. Tow. Han. i Przem.	180	200	150	210
„Częstocice“	24500	4000 bp.	3600	4600	C. Hartwig	—	—	—	—
„Gosławice“	1300	1025	950	1450	Pol. Bal. Tow. „Polbal“	—	80	80	90
„Józefów“	—	—	—	—	„Polski Lloyd“	90	70	65	100
„Konstancja“	—	—	—	—	Warsz. Transp. i Żegluga	195	175	160	290
„Michałów“	1240	1075	900	1300	„Cmielów“	680	675	550	725
Warsz. Tow. Fabr. Cukru	4850	4475	3750	5250	„Centrala Skór“ w Pozn.	—	—	—	—
Firley (cement)	300	330	270	395	Haberbusch i Schiele	3950	3425	3200	4000
„Łazy“	135	110	80	135	Fr. Martens i Ad. Daab	—	—	50	500
„Wysoka“	—	—	—	—	Kluczevska Fabr. Papieru.	540	665	475	690
Przemysłu Drzewn.	192.5	275	190	275	Polski Przem. Korkowy	125	70	65	125
Sp. Akc. „Oikos“	—	—	—	—	Sp. Akc. „Krakus“	—	—	—	—
War. F. ZSzczerbiński i S-ka	—	—	—	—	Marynin	—	—	975	1300
Przem. i Eksp. Leśny	—	140	50	150	F. Olów. St. Majew. i S-ka	—	7000	7000	7500
Pozn. Spółka Drzewna	—	—	—	—	Mirkowska Fabr. Papieru	—	—	4250	4600
Warsz. Tow. Kop. Węgla	6400	5850	4300	7000	Młynotwórnia	—	800	800	800
S. A. „Nafta“ we Lw.	—	—	—	—	Polus	—	—	—	—
„Nafta Polska“	200	210	155	220	Warsz. Tow. na Zast. Ruch.	—	—	40	50
Polski Przemysł Naftowy	585	520	480	625	Pustelnik	570	485	440	570
Prz. Naft. w Pol. Br. Nobel.	800	650	630	800	Tow. Ocz. i Sprz. Spirytusu	1825	2200	1500	2300
Lenartowicz, Rylscy i Sp.	61.5	50	50	62.5	Tepege	—	2750	2150	2750
Borman Szwede i S-ka	—	—	25000	25000					

REDAKTOR I WYDAWCA: MIECZYŚLAW MAJCHER.

Drukarnia Sukc. T. Jankowskiego, Wspólna 54. Tel. 266-07.

SPÓŁKA AKCYJNA

„MARMURY KIELECKIE”

Zarząd fabryki i kopalń
KIELCE
 ulica Trzeciego Maja Nr. 28.
 Telefon № 1.

ZARZĄD GŁÓWNY
WARSZAWA
 Marszałkowska Nr. 25 m. 1.
 Telefon № 78-07.

Zarząd fabryki
WARSZAWA
 ulica Dzika Nr. 71.
 Telefon № 43-37.

MARMURY Z WŁASNYCH KOPALŃ.

P o l e c a m y :

Bloki pserowane wszelkich wymiarów.

Płyty różnych grubości rżnięte, szlifowane i polerowane.

Wykonujemy roboty:

Budowlane: schody, posadzki, balustrady, kolumny, kapitele, kominki, odrzwia i t. p.

Kościelne: ołtarze, chrzcielnice, kropielnice, portatyly, ambony, tablice pamiątkowe, odrzwia, posadzki i t. p.

Meblowe: umywalnie, płyty konsolowe, stołowe, bufetowe, płyty bilardowe i t. p.

Tablice rozdzielcze do elektryczności.

Galanteria marmurowa: patery, wazony, popielnice, przybory na biurka, szachownice i wszelkiego rodzaju ozdoby według własnych i powierzonych rysunków.

Rok założenia 1903.

Rok założenia 1903.

FABRYKA PASÓW SKÓRZANYCH TRANSMISYJNYCH

Z. PREIBISZ i S-ka z ogr. odp.

dawniej W. PREIBISZ, GOGÓLSKI i S-ka

Warszawa, Szkolna 6. Telefon Nr. 104-61.

Poleca ze składu i na zamówienia pasy skórzane: pojedyncze, podwójne, potrójne, do dynamo-maszyn, winklowe i t. p., od największych do najszerzych.

□□ OFERTY NA ŻĄDANIE. □□ □□ WYKONANIE SZYBKIE i DOKŁADNE. □□

Adres telegraficzny: „Pasy Warszawa”

ZAKŁADY PRZEMYSŁOWO-BUDOWLANE

„WESTRICH”

Spółka Akcyjna.

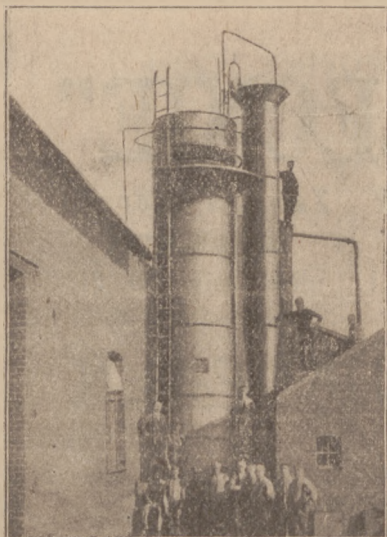
ZARZĄD: Warszawa, Nowowiejska Nr. 9. Tel.: 239-38 i 86-13.

Zakłady w Nowym Dworze ziemi Warszawskiej.

Adres telegraficzny: WESTRICHSKA Warszawa.

WYKONUJĄ:

wszelkie roboty i dostawy w zakres budownictwa wchodzące.



BUDUJEMY Dużo zakładów w ruchu!
Pierwszorządne referencje!

Urządzenia do oczyszczania wody

(mech. i chem. ulepszenia wody dla przemysłu
i użyteczności wody do picia)

poza to wykonujemy

**EKONOMICZNA BUDOWA i PRZEBUDOWA
URZĄDZEŃ PAROWYCH i MASZYNOWYCH.**

Specjalna firma dla czyszczenia wszelkiego rodzaju wody
użytkowej i dla ekonomji ciepła.

„EKONOMJA“ BIELSKO.

Do Szanownych Prenumeratorów

Prenumerata dwutygodnika

„Przeгляд Przemysłowo-Handlowy“

na rok 1924

wraz z przesyłką w kraju wynosić będzie:
Rocznie złp. 15, półrocznie złp. 8, kwartalnie złp. 4.

ZAGRANIĄ: kwartalnie 6 fr. szwajcarskich.

Regulacja należności za prenumeratę następuje w początku każdego kwartału. W razie nieuiszczenia należności w przeciągu pierwszego miesiąca danego kwartału, Administracji pisma wolno wstrzymać wysyłkę wydawnictwa, co jednak nie zwalnia abonenta od zapłaty za cały kwartał, poczem dopiero abonent otrzymuje wstrzymane zeszyty.

Przypomnienia o wpłacie będą drukowane w piśmie.

Po upływie zadeklarowanego okresu prenumeratę przedłuża się automatycznie i wysyłka pisma nie ustaje, o ile abonent nie zawiadomi przedtem na miesiąc Administrację pisma o wstrzymaniu dalszej wysyłki. Bez takiego zawiadomienia prenumeratorem nie może uchylać się od uiszczenia należności za wysłane mu nadprogramowe zeszyty pisma.

Treść zeszytu Nr. 24.

Dziś i jutro naszego Przemysłu T. W.	647	Różne	669
Przemysł Hutniczy Inż. A Lewandowski	648	Kronika Zagraniczna	670
Przemysł Papierniczy Inż. Stanisławski	653	Nowa Waluta	671
Przemysł Naftowy Stefan Bartoszewicz	654	Różne	672
Handel Drzewem w Polsce Dr. L. Pączewski	655	Nowe Akcje na Gieldzie Warszawskiej	673 i 674
Polski Handel Wewnętrzny Dr. Włodz. Adamkiewicz	658	Kronika Akcyjna S-ki Nowopowstające	675
Pięć lat rolnictwa Polski Stefan Królikowski	660	„ S-ki. Akc. powiększ. kapitał	676
Kwestja Gdańska z perspektywy pięćdeciolecia As.	661	Losowania	677
Polska polityka handlu zagranicznego S. Fr. Królikowski	663	Zebrań ogólnie	678
Kronika Krajowa „Przemysł”	664	Kronika Gieldowa	679
„ „ „Handel”	665	Terminy subskrybcji	680
„ „ „Ustawodawcza	667	Gielda zamiejscowa	681
„ „ „Finansowa	668	Ruch Kursów Gieldy Pieniężnej	682