

PRZEGLĄD PRZEMYSŁOWO-HANDLOWY



CZASOPISMO, POŚWIĘCONE SPRAWOM

PRZEMYSŁU HANDLU i FINANSÓW

ADRES REDAKCJI i ADMINISTR.

KOSZYKOWA 7. - TEL. 250-85.

Konto w P. K. O. Nr. 1465.

WYCHODZI DWA RAZY NA MIESIĄC

REDAKTOR PRZYJMUJE

CODZIENNIE OD 4 - 6.

Manuskryptów nie zwraca się.

Nr 1.

WARSZAWA, STYCZEŃ 1924.

Rok 4.

CENA EGZEMPLARZA Mk. 600.000.

PRENUMERATA KWARTALNA Złp. 4.

Galicyskie Towarzystwo Naftowe „GALICJA”

Drohobycz

Spółka Akcyjna

Borysław

Fabryka cerezyny, nafty, olejów maszynowych, parafiny i świec. Rafinerja w Drohobyczu, kopalnie w Tustanowicach, Borysławiu, Schodnicy, Grabownicy, Krośnie, Iwoniczu i Dobrotowie. Rurociągi i zbiorniki w Schodnicy, Borysławiu, Tustanowicach i Drohobyczu.

Dyrekcja rafinerji w Drohobyczu, tel. Nr. 28 i 87. Dyrekcja kopalń w Borysławiu, tel. Nr. 11. Dyrekcja organizacji sprzedażnej w Drohobyczu, tel. Nr. 14.

Biuro ewidencyjne w Warszawie, Al. Jerozolimskie Nr. 7, tel. Nr. 96-68 i 242-57.

Organizacje handlowe sprzedaży krajowej pod firmą „Naftolej“:

we Lwowie, Kraszewskiego Nr. 1, tel. 353; w Krakowie, Dunajewskiego Nr. 7, w Warszawie, Bielecka Nr. 18, tel. 279-82, 274-50; w Łodzi, Wschodnia Nr. 32; w Poznaniu, Rzeczypospolitej Nr. 5. oraz we wszystkich większych miastach i punktach kresowych na całym obszarze Polski.

Adres dla telegramów: „GALICJA”.

Fabryka wyrabia i eksportuje do wszystkich państw: ropę, naftę, parafinę, świece, asfalt, koks, oleje maszynowe, oleje gazowe, oleje smarowe rafinowane i nierafinowane.



Najstarsza fabryka fortepianów i pianin

I. Kerntopf i Syn

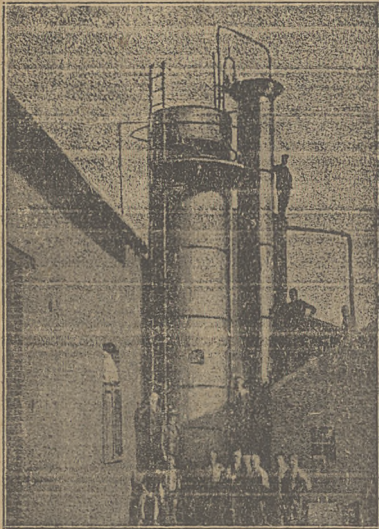
SPÓŁKA AKCYJNA

Warszawa, ul. Przemysłowa Nr. 31,

Telefon 16-48.

Poleca instrumenty najnowszych modeli i konstrukcji
w jakości przedwojennej.

UWAGA: Uruchomiony dział reparacji
i odnowień fortepianów i pianin!



BUDUJEMY Dużo zakładów w ruchu!
Pierwszorzędne referencje!

Urządzenia do oczyszczania wody

(mech. i chem. ulepszenia wody dla przemysłu
i użyteczności wody do picia)

poza to wykonujemy

**EKONOMICZNA BUDOWĘ i PRZEBUDOWĘ
URZĄDZEŃ PAROWYCH i MASZYNOWYCH.**

Specjalna firma dla czyszczenia wszelkiego rodzaju wody
użytkowej i dla ekonomji ciepła.

„EKONOMJA“ BIELSKO.



Wszędzie do nabycia!

„ŻAR”

Najlepsze polskie siatki żarowe

Rozchodzą się po świecie całym,
głosząc sławę polskiego wyrobu.

Zakłady Przemysłowo-Budowlane

„WESTRICH”

Spółka Akcyjna

Zarząd:

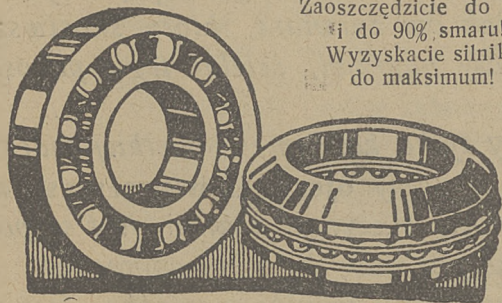
Warszawa, Nowowiejska Nr. 9. Tel.: 239-38 i 86-13.

Zakłady w Nowym Dworze ziemi Warszawskiej.

Adres telegraficzny: WESTRICHSKA Warszawa.

WYKONUJĄ:

wszelkie roboty i dostawy w zakres budownictwa wchodzące.

Stosujcie wszędzie w mechanice stałe lub wahlwe
Kulkowe łożyska i kulki markiZaoszczędzicie do 50%
i do 90% smaru!
Wyzyskacie silniki
do maksimum!Osiągniecie największą pe-
wność ruchu! Kulkowe łoży-
sko „DWF” to najważniejsz-
szy element mechaniczny!

Oferty i projekty bezpłatnie.

Dostawa niezwłoczna!

Generalny przedstawiciel na Polskę:

KAROL KUSKE, Warszawa, Nowogrodzka 12

Depsze Karkus telefon 63-61.

Istnieje od roku 1909

Treść zeszytu Nr. 1.

Rozwój Bankowości w Polsce Dr. L. Pączewski	str. 3	Kronika Ustawodawcza	str. 21
Przemysł włókienniczy Inż. L. Stanisławski	6	„ Zagraniczna	23
W sprawie składów konsygnacyjnych As.	7	Różne wiadomości	24
W sprawie rewizji taryfy oelnej St. Fr. Królikowski	9	Kronika Giełdowa	26
Obrót towarowy zewnętrzny za 1920-23 r. A. Klepper	11	Zebrania Spółek Akc.	27
Kronika Krajowa Przemysł	15	Subskrypcje (terminy)	28
„ „ Handel	16	Giełda zbożowo-towarowa	29
„ „ Finansowa	17	Giełda Warszawska	30
„ „ Akcyjna. Spółki Nowopowstające	18	Giełdy zamiejscowe	32
„ „ „ powiększające kapitał	19	Akcje nienotowane na Giełdzie	32

OD REDAKCJI.

„Przegląd Przemysłowo-Handlowy“ rozpoczyna czwarty rok istnienia.

Trzy lata dla czasopisma, a zwłaszcza specjalnego, jakim jest „Przegląd Przemysłowo Handlowy“ stanowią poważny okres czasu, stanowią niejako świadectwo, że wydawnictwo dane odpowiada celowi, że praca redakcji wydaje pożądaną rezultaty.

Rozpoczynając przed trzema laty redagowanie „Przeglądu Przemysłowo-Handlowego“ mogliśmy w prospekcie wydawniczym mówić tylko o zamierzeniach i celach, do których zdążać będziemy. Dziś czyniąc bilans trzyletnich trudów i zabiegów z dumą powiedzieć możemy, iż praca nasza nie poszła na marne, że wydaje plon obfity, że do budownictwa Odrodzonej Polski i my przyłożyliśmy rękę.

O rozwoju wydawnictwa świadczą fakty bezsporne, stanowiące dla nas najlepszą reklamę: oto bez fałszywej skromności, pełni natomiast zrozumiałego zadowolenia, stwierdzamy, iż „Przegląd Przemysłowo-Handlowy“ w szeregu wydawnictw pokrewnych zajął miejsce naczelne zarówno pod względem wielkości nakładu, jak i doboru materiału.

A uprzytomnić sobie należy, iż wydawnictwo nasze wyrosło i rozwijało się w okresie najtrudniejszym bodaj ze względu na warunki wydawnicze.

Dewaluacja marki polskiej, związany z nią wzrost drożyzny, — wszystko to razem wytwarzało atmosferę niepomysłną dla rozwoju wydawnictwa.

Okres ten przetrwaliśmy szczęśliwie nie ustając w trudzie znojnym, by wydawnictwo postawić na poziomie odpowiednim i — celu tego dopięliśmy.

Dziś po trzech latach pracy czynimy, jak ów żniwiarz, który skosiwszy szmat pola przystaje, ostrzy kosę i dalej kroczy naprzód, ścieląc tęgie pokosy, źródło plonów obfitych.

I nie o plony własne nam chodzi, bośmy tylko kółkiem w wielkiej maszynie państwowej, lecz o to żniwo, w którym dopomagamy **ojczystemu przemysłowi i handlowi**. Chodzi nam o dobro sprawy, której służymy, a którą jest współdziałanie z rozwojem tych dwu potężnych dźwigni dobrobytu narodowego.

Jeżeli w tej służbie obywatelskiej osiągnęliśmy wyniki poważne, jest to zasługą nietylko naszą, ale przede wszystkim tych, z których wiedzy i talentów pisarskich korzystamy, i tych również, którzy w zrozumieniu naszych celów i zadań nie szczędzili życzliwego poparcia.

Niechaj nam wolno będzie wyrazić na tem miejscu wdzięczność głęboką i wiarę, że w przyszłości popierać będą równie skutecznie pracę naszą.

Wierzymy, iż tak się stanie, boć to wszystko przecie

Ad majorem Poloniae gloriam...

PRZEGLĄD PRZEMYSŁOWO-HANDLOWY



CZASOPISMO. POŚWIĘCONE SPRAWOM

PRZEMYSŁU, HANDLU i FINANSÓW

ADRES REDAKCJI I ADMINISTR.
KOSZYKOWA 7. — TELEF. 250 85.

Konto w P. K. O. № 1465.

Prenumerata Złp. 4 kwartalnie
numer pojedynczy 70 groszy.

WYCHODZI DWA RAZY
NA MIESIĄC

WARSZAWA — STYCZEŃ 1924.

CENY OGŁOSZEŃ:

1/4 strony	złp. 60.
1/2 " "	" 35.
1/4 " "	" 20.
I i IV " okładki	50 % drożej
II i III " "	25 % drożej

Należność przyjmujemy w markach pg. kursu franka złotego w dniu płatności.

Rozwój bankowości polskiej.

Rozbicie Polski na trzy zabory, pozostające pod wpływem trzech różnych państwowości, nie pozwalało na traktowanie ziem naszych w epoce porzoborowej jako całość, jako kraju o jednolitej strukturze gospodarczej. W każdym zaborze z osobna pod wpływem polityki rządów zaborczych urabiała się odrębna konstrukcja stosunków gospodarczych, wytwarzały się odrębne interesy oraz inne ciężenia i potrzeby ekonomiczne. Owe odrębności zaznaczyły się w każdej niemal dziedzinie życia gospodarczego, a więc również w dziedzinie organizacji kredytowej. Można tutaj wskazać na pewne punkty styczności, ale naogół odrębność typów organizacji kredytowej na ziemiach polskich była faktem, niedającym się zaprzeczyć. Przedewszystkiem należy stwierdzić, iż ziemie polskie były pozbawione własnych centralnych instytucji kredytowych i całkowicie były zależne od centralnych instytucji kredytowych państw zaborczych, które nie liczyły się z właściwościami układu stosunków gospodarczych ziem polskich i mało dbały o ich rozwój gospodarczy. Wpływ nasz na politykę kredytową tych instytucji był znikomy, jedynie w b. zaborze austriackim luka ta, częściowo była zapełniona, mianowicie przez istniejący tam Bank Krajowy, pozbawiony jednak przywileju

bankowego. W tych warunkach piecza o rozwój gospodarczy kraju całkowicie ciążyła na organizacjach prywatnych kredytu długoterminowego i krótkoterminowego.

W artykule niniejszym poświęcimy szereg uwag tendencjom rozwojowym kredytu krótkoterminowego w okresie powojennym.

Rozwój banków na ziemiach polskich naogół postępował bardzo powoli. W b. Kongresówce z przyczyn politycznych, w innych dzielnicach — z przyczyn gospodarczych. Na początku XX stul. istniało w Polsce zaledwie 13 banków. W następnych 10 latach tylko Małopolska powiększyła liczbę swych banków o dwa. Dopiero od r. 1910 pod wpływem polepszenia warunków politycznych w Królestwie i wzmagającego się uprzemysławiania Małopolski ilość banków powiększa się szybko. Do chwili wybuchu wojny założono 9 banków, czyli nieco mniej, niż było do r. 1910.

Ruch założycielski przybrał większe rozmiary dopiero po wskrzeszeniu Polski Niepodległej, a w r. 1920 ruch ten przeistoczył się w gorączkę grynderską, która spowodowała powstanie całego szeregu instytucji bankowych zbędnych, posiadających wprawdzie znaczne kapitały, lecz ograniczających swą działalność wyłącznie do operacji spekulacyjnych.

W dn. 1 stycznia r. 1921, 1922 i 1923 liczono w Polsce banków i ich oddziałów:

Dzielnica	1921		1922		1923	
	Siedziby	Oddziały	Siedziby	Oddziały	Siedziby	Oddziały
Kongresówka	31	116	46	203	51	341
Małopolska	13	42	18	80	20	71
Wielkopolska i Śląsk	16	50	22	128	26	96
Razem	60	208	86	411	97	508

Z powyższej tabelki wynika, iż najwięcej banków czynnych jest w b. Kongresówce i tutaj koncentruje się niemal $\frac{2}{3}$ wszystkich operacji bankowych.

Od r. 1921 do 1923 liczba banków zwiększyła się w Polsce o 61.6%, liczba zaś oddziałów o 144.2%, co uważać należy za wzrost b. znaczny.

W dn. 1 lipca r. 1923 na ziemiach polskich liczono 105 siedzib i 630 oddziałów.

Pod względem organizacyjnym banki w Polsce zbliżają się najbardziej do typu niemieckiego, mieszanego. Dotyczy to przede wszystkim b. zaboru pruskiego, lecz również w znacznym stopniu innych b. zaborów. W Małopolsce w bankach w czasach przedwojennych przeważał kredyt hipoteczny, co świadczyło o zacofaniu t. go kraju. Udział ich w zakładaniu i rozszerzaniu przedsiębiorstw przemysłowych był nieznaczny. Głównym powodem znikomego udziału banków małopolskich w przemyśle była niewystarczalność własnych środków. W b. Kongresówce banki akcyjne głównie obsługiwały handel ze Wschodem. Portfele ich walorowe przeładowane były materiałem kupieckim. Operacje kredytowe, z wyjątkiem przyjmowania kaucji hipotecznych na zabezpieczenie sola-weksli lub kredytów na rachunku bieżącym, nie były im dozwolone. Nadto nie posiadały one prawa emitowania listów zastawnych. Przemysłem zaczęły się one intensywniej interesować dopiero w ostatnich latach przed wojną.

W b. zaborze pruskim bankowość polska była najstąbiej rozwinięta. Kapitały własne wszystkich banków wynosiły w r. 1914 — 29.6 milj. mk., t. j. tyle, ile mniej więcej posiadał przeciętny prowincjonalny bank niemiecki mniejszych rozmiarów. Potrzeby kredytowe szerszych warstw włościańskich i rze-

mieślniczych zaspakajały spółki kredytowe, po części też publiczne kasy oszczędnościowe. Wobec słabego rozwoju polskiej bankowości większość obrotów została opanowana przez banki niemieckie.

Po wskrzeszeniu państwowości polskiej rozwój banków zarówno w postaci rozmnażania się, jak i rozrastania się banków istniejących przybrał rozmiary dotąd w dziejach bankowości polskiej nieznane. Gdy w r. 1913 kapitały własne wynosiły 291.8 milj. mk., w r. 1918 wzrosły one do 410 milj., w 1921 — do 2 159 milj. i na początku 1922 — do 7 089.5 milj. mk. Jak już za. znaczyliśmy, ogromnie wzrosła liczba siedzib i bardziej jeszcze liczba oddziałów, co tłumaczy się tem, iż banki w poszczególnych dzielnicach weszły na drogę wzajemnego przenikania się. Banki małopolskie zakładają oddziały w b. Kongresówce i Wielkopolsce, banki w Kongresówce i Wielkopolsce i Małopolsce i t. p.

Ekspansji tej towarzyszy koncentracja, wyrażająca się w zanikaniu mniejszych firm bankowych, wzgl. ograniczania działalności tych firm do interesów wyłącznie wymiennych (wekslarskich). Tłumaczy się to tem, iż uprawianie dziś interesów bankowych wymaga olbrzymich środków pieniężnych, a więc znacznego powiększenia kapitałów, co czynić mogły tylko wielkie instytucje akcyjne.

Tendencje koncentracyjne znalazły najwyraźniejszy wyraz w całym szeregu fuzji, jakie miały miejsce w ostatnich czasach. Poszczególne banki łączą się z sobą, w ten sposób uzyskując możność wywierania większego wpływu na inne banki, lub też wielkie banki rozszerzają swe wpływy na mniejsze instytucje bankowe, uzależniając je od siebie przy jednoczesnym zachowaniu formalnej ich samodzielności. Poza tem tworzą się koncerty bankowe, polegające na nabywaniu części akcji lub na wymianie w pewnym stosunku akcji jednej instytucji na akcje drugiej. Obok łączenia się banków w organiczne związki ujawniać się zaczyna nawiązywanie ściślejszych stosunków między instytucjami, oparte na wspólnym i częstszym przeprowadzaniu operacji, głównie w dziedzinie założycielstwa i operacji emisyjnych. Proces koncentracyjny przejawia się dalej w tworzeniu się konsorcjów lub syndykatów bankowych dla przeprowadzenia jednej lub szeregu jednorodnych operacji.

O ile grynderstwo bankowe należy uznać w warunkach obecnych za objaw szkodliwy, o tyle proces koncentracyjny, który zakreśla coraz szersze kręgi, powitać należy jako zjawisko, mogące wyrzucić na rozwój naszego życia gospodarczego wpływ wysoce korzyst-

ny. Koncentracja bowiem w dziedzinie bankowości umożliwia tworzenie się wielkich kapitałów i angażowanie się banków na polu założycielstwa i finansowania przedsiębiorstw przemysłowych. W tym kierunku banki nasze podjęły żywszą działalność dopiero w czasie wojny i w ostatnich kilku latach rozwinęły ją do rozmiarów wprost imponujących. Stałe deprecjonowanie się marki polskiej sprawia, iż mimo częstego powiększania kapitałów własnych banki nie są obecnie w możności zaspakajania potrzeb kredytowych przemysłu i handlu, co szczególnie b. dotkliwie dało się odczuć w ostatnich dwóch latach. Z jednej bowiem strony marka polska deprecjonuje się coraz bardziej z każdym dniem, a więc topnieje wartość kapitałów bankowych, z drugiej strony — potrzeby kredytowe przemysłu szczególnie po przyłączeniu Górnego Śląska i ze względu na wzmagające się możliwości eksportowe coraz bardziej się potęgują. Nadto wskutek spadku marki polskiej dopływ kapitałów obcych ogromnej uległ redukcji, co należy uważać za jedną z głównych przyczyn braku w naszych bankach kapitałów obrotowych dla celów inwestycyjnych.

Jeszcze w połowie r. 1922 suma kredytów przyznanych przez banki pod różnemi postaciami, a więc w formie dyskonta, otwartego kredytu, kredytów dla korespondentów „Loro“ i pożyczek terminowych wynosiła 13 milj. dolarów, w końcu zaś roku 1922 spadła do 6.2 milj. dolarów, a więc przeszło o połowę. Nie mogąc zaspokoić wzrastających potrzeb kredytowych przemysłu z własnych kapitałów i kapitałów obcych, banki zmuszone są korzystać z dość dużego kredytu redyskontowego w P. K. K. P. Kiedy w końcu r. 1921 stosunek redyskonta do dyskonta wynosił 20.5%, w połowie r. 1922 wzrósł on do 27% i w końcu r. 1922 do 46%.

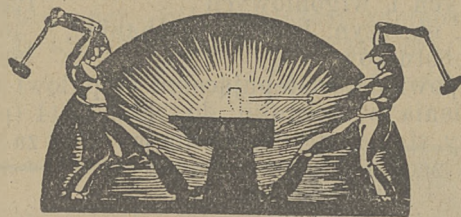
Wzrastająca z każdym dniem drożyzna sprawia, iż banki już od dłuższego czasu znajdują się w położeniu wysoce kłopotliwym. Ogromną część zysków z procentów i prowizji pochłaniają koszty handlowe.

Źródłem zysku przestaje już być normalny interes kredytowy i stają się niem prawie wyłącznie operacje walutami i akcjami. Taki stan rzeczy dał powód Związkowi Banków do wypowiedzenia opinii następującej: (Patrz sprawozdanie jego za r. 1922).

„Ze stanowiska ogólnie ekonomicznego podobny [stan rzeczy] w żadnym razie za normalny poczytywany być nie może. Okres trwałej stabilizacji waluty, który prędzej, czy później nastąpić musi, a który z konieczności doprowadzi do znacznej redukcji zysków na transakcjach dewizami i akcjami, stanie się

dla całego szeregu banków okresem ciężkiej próby walki o byt. Pozbawione tej podstawy operacyjnej, która stanowiła ostoję ich istnienia, a równocześnie obciążone nadal szalonymi kosztami handlowymi, znajdują się liczne banki w położeniu niepospolicie ciężkiem. Odwrócić od siebie groźne niebezpieczeństwo zdołają jedynie te instytucje, które potrafią w porę ograniczyć swe wydatki w stosunku do obrotów. Osiągnięcie zaś tego celu możliwe jest przedewszystkiem przez połączenie się słabszych, nie mogących liczyć na znaczniejszy dopływ wkładów, z bankami o rozgążonej stałej klienteli, o szerokim zakresie operacji i nagromadzonych wielkich rezerwach. Na tę drogę zostanie niewątpliwie skierowany we właściwym czasie dalszy rozwój bankowości naszej“.

Dr. Leon Pączewski.



BIURO HANDLOWE
Mieczysław Majcher
 Warszawa, Koszykowa 7, tel. 250-85.
 UM LAUDANT MNES

NAJLEPSZA MASZYNA
 DO POWIELANIA

E LO

DRUKUJE
 BEZ PAPIERU
 WOSKOWEGO
 i FARB

Przemysł włókienniczy.

Po pięcioletnich zmaganiach przemysł włókienniczy prawie dźwignął się z upadku i ruiny, w którą go wtłoczyła wojna wszechświatowa, a głównie zła wola okupanta-niemca. Warsztaty pracy w olbrzymiej swej większości przywrócone zostały do stanu przedwojennego. W okresie minionego pięciolecia były momenty, iż produkcja materiałów bawełnianych przekraczała wysokość produkcji przedwojennej; przemysł wełniany w mniej szybkim tempie odzyskuje swe przedwojenne napięcie.

Kilka cyfr dokładniej zilustruje obecny stan uruchomienia przemysłu włókienniczego w porównaniu z przedwojennym stanem rzeczy:

Przemysł bawełniany.

1) ilość obecnie czynnych wrzecion cienkoprzędnych	2.369.806
2) il. ob. czyn. wrzecion odpadkowych i wigoniowych	124.717
3) il. ob. czyn. krosien mechanicz.	46.354
4) robotników	82.417

co odpowiada następującemu stopniowi uruchomienia w stosunku do roku 1914 (przyjawszy stopień uruchomienia w r. 1914 za 100).

1) wrzecion cienkoprzędnych	151,9
2) „ odpadkowych	88,6
3) krosien mechanicznych	118
4) ilość zatrudnionych robotników	124,2

Odnośne cyfry dla przemysłu wełnianego brzmią:

1) wrzecion czesankowych	351.248
2) „ zgrzebnych	481.150
3) krosien mechanicznych	9.753
4) „ ręcznych	667
5) ilość zatrudnionych robotników	37.612

W porównaniu ze stanem przedwojennym procentowo obecny stan uruchomienia przemysłu wełnianego tak się przedstawia:

1) wrzecion czesankowych	63,5
2) „ zgrzebnych	82,2
3) krosien mechanicznych	46,4
4) „ ręcznych	29,3
5) robotników	72,5

Stopień uruchomienia innych działów przemysłu włókienniczego określają niżej podane cyfry:

1) przemysł dziany	51,8
2) „ lniany	69
3) „ jutowy	58,8
4) „ jedwabny	59,5

Charakterystyczną cechą pracy przemysłu włókienniczego w czasach powojennych jest fakt stosowania jej na dwie, a nawet w niektórych fabrykach na trzy zmiany, co nie było praktykowane przed wojną.

Ilość faktycznie czynnych wrzecion i krosien we wszystkich gałęziach przemysłu włókienniczego obecnie jest mniejszą niż

przed wojną; wyższy zaś stopień uruchomienia osiągnięty został przez stosowanie trzech zmian w faktycznie czynnych warsztatach pracy.

Przemysł włókienniczy nie tylko całkowicie pokrywa zapotrzebowanie kraju na swe wyroby, lecz nadprodukcję zmuszony jest wywozić za granicę.

Przy obecnym stopniu uruchomienia roczna produkcja w przybliżeniu wynosi:

wyrobów bawełnianych	około 72.000 ton
„ wełnianych	około 24.000 ton

Zapotrzebowanie zaś w normalnych warunkach, przy 27 milionowej ludności przedstawia się następująco:

materiałów bawełnianych	71.500 ton
„ wełnianych	38.600 ton

Zestawienie cyfr powyższych wskazuje, iż w normalnych warunkach zużycia nadprodukcja przemysłu bawełnianego przy obecnym stopniu uruchomienia wynosi 1,5 proc., zaś obecna produkcja przemysłu wełnianego nie pokrywa zapotrzebowania rynku wewnętrznego.

Wobec ogólnego zubożenia szerokich warstw społeczeństwa, obecne zapotrzebowanie krajowe jest znacznie mniejsze, aniżeli przed wojną i dla utrzymania ruchu fabryk na normalnym poziomie, nieodzowny jest znaczny eksport wyrobów włókienniczych, tak bawełnianych jak i wełnianych.

Krajami, zakupującymi polskie wyroby włókiennicze są: Rumunja, państwa półwyspu Bałkańskiego, Turcja, Grecja, państwa nadbałtyckie, Litwa i w małej ilości Rosja. A sporadyczne znaczne transporty manufaktury łódzkiej dotarły nawet do brzegów Północnej Ameryki.

Wyroby biało-bielskie, specjalnie sukna czesankowe wysokiego gatunku, wywożone są do Syrii, Marokka, Północnej Afryki, Persji, Argentyny, Egiptu, Algieru, Tunisu, Arabji, Mezopotamji, Indji, Chin i Japonji. Do tych ostatnich krajów wywożone są również i kołdry białostockie w ilości około ćwierci miliona sztuk rocznie.

Zużycie wewnętrzne kraju z a s a d n i c z o stoi obecnie mniej więcej na jednym i tym samym poziomie, — stan więc przemysłu włókienniczego całkowicie zależnym jest od wahań eksportowych.

Przy sprzyjających koniunkturach eksport wzmagają się i fabryki pracują z maximum energii, — przy pewnych załamaniach się eksportu, przemysł ogranicza pracę.

Eksport towarów włókienniczych osiągnął najwyższe napięcie w latach od połowy 1921 do drugiej połowy 1922. Dwa zjawiska w okresie powyższym sprzyjały rozwojowi eksportu: niskie koszty produkcji w Polsce,

oraz raptowne podrożenie towarów konkurencyjnych czesko-słowackich z powodu podnoszenia się wartości korony czeskiej. Wówczas eksport wynosił koło 50—60% ówczesnej produkcji. Gdy korona czaska się ustabilizowała, i przemysł czeski dostosował się do nowych warunków wytwórczości,—z drugiej strony zmieniły się wewnątrz kraju warunki ekonomiczne, wpływające na podrożenie kosztów produkcji,—przemysł włókienniczy z coraz większą trudnością począł zbywać na rynkach zagranicznych swe wyroby, wywóz zmniejszył się i obecnie eksport osiąga mniej więcej 15—20% i tak już zmniejszonej produkcji. Zmniejszenie się eksportu jest przyczyną ograniczenia pracy w przemyśle włókienniczym: cały szereg fabryk wszystkich trzech okręgów przemysłu włókienniczego pracuje obecnie 3—4 dni w tygodniu i chwilowo niema widoków na szybką poprawę sytuacji.

Ten stan rzeczy stawia przemysł włókienniczy przed pytaniem co należy uczynić, by wzmódz eksport. Ze względu na fakt, iż jakością swą przemysł włókienniczy dorównywa wyrobom zagranicznym, a w niektórych wypadkach je przewyższa, jedynie tylko

cała trudność polega na utanieniu wyrobów takowego. A ta rzecz jest niezmiernie trudna i skomplikowana: wymaga ona modernizacji, organizacji pracy, modernizacji urządzeń technicznych i całkowitego bezwzględnie unormowania gospodarczych stosunków krajowych. Przemysł włókienniczy przeżył bardzo pomyślny okres swego rozwoju dzięki sprzyjającym konjunkturom zewnętrznym, wytworzenie, których leżało w niektórych swych przejawach poza tym przemysłem,—dziś przemysł ten musi stworzyć sobie same warunki,—musi przejść z biernej roli do czynnej, t.j. zmodernizować organizację pracy i w wielu wypadkach urządzenia maszynowe. Oczywiście rezultaty czynności jego są uwarunkowane pomyślnymi ogólnie państwowymi warunkami.

Jeden jeszcze czynnik wewnętrznego charakteru może wybitnie sprzyjać powiększeniu się wewnętrznej konsumpcji wytworów przemysłu włókienniczego—to stopniowe lecz stałe podniesienie zarobków do wysokości przedwojennej, które zwiększy zdolność nabywczą szerokich warst społeczeństwa.

Inż. L. Stanisławski.



W sprawie składów konsygnacyjnych.



Jedną z bolączek naszego rynku towarowego jest nieustanna fluktuacja cen, wywołana przez cały szereg czynników, a w pierwszym rzędzie przez spadek polskiej waluty. Inne przyczyny noszą charakter pochodny, jakkolwiek i one wyrastają do znaczenia czynników pierwszorzędných, zależnie od indywidualnych wypadków. Jedną z tego rodzaju funkcji jest kwestja kredytu, którego zanik, jakkolwiek wywołany przez ciągłą dewaluację pieniężną, sam przez się staje się punktem wyjścia dalszego podrożenia towarów, będąc zresztą z punktu widzenia teorii niczem więcej, jak droższą pieniądza, a więc również jednego z towarów wymienionych.

Brak kredytu na rynku wewnętrznym, którego skutki i przyczyny wyżej naszkicowaliśmy, nie można jednak identyfikować z zanikiem kredytu dla kupca polskiego na rynkach zagranicznych. Zwłaszcza jeśli chodzi o dostawy towarów na kredyt, to tu odgrywają rolę inne jeszcze czynniki natury po części psychologicznej, polegające na zaufa-

niu, po części zaś materialnej, wymagające rekojmiami nietylko wywiązania się z zobowiązań, lecz również i widoków realnych korzyści z danej tranzakcji.

Jedną z odmiennych form, jakkolwiek noszących znamiona bezpiecznego zasilania zapasów towarów na danym rynku, jest forma oddawania towarów na skład konsygnacyjny. Nie zmieniając właściciela, towar konsygnacyjny spełnia tu rolę rezerwy, wchodzi do masy posiadanych na rynku zapasów, stanowiąc funkcję regulatora cen na rynku wewnętrznym.

Tu zresztą musimy jeszcze odróżniać tego rodzaju towary, które posiadamy zarówno z własnej produkcji, jak i z zagranicy, oraz towary, które musimy sprowadzać wyłącznie z zagranicy, nie mogąc narazie lub wogóle zajmować się ich produkcją w kraju. Jeśli pod nazwą „towary“ rozumiemy będziemy zarówno surowce, jak półfabrykaty i towary gotowe, kwestja ta stanie się zupełnie jasną.

Rzecz prosta, że zwłaszcza przy towarach nie wytwarzanych w kraju, kwestja nagroma-

dzania zapasów na rynku wewnętrznym posiada znaczenie pierwszorzędne. Zapasy te mogą się rekrutować z ilości zakupionych i już zapłaconych przez miejscowe sfery gospodarcze, z zakupionych, lecz niezapłaconych jeszcze, a więc sprowadzonych na kredyt i wreszcie z nadesłanych do sprzedaży przez posiadacza zagranicznego, a więc oddanych miejscowemu hurtownikowi na skład konsygnacyjny. Jeśli chodzi o przysporzenie ilości towarów stanowiących rezerwę przy jednoczesnym dążeniu do jaknajmniejszego ekspansowania środków obrotowych i niewyczerpywanie posiadanego kredytu, forma konsygnowania towarów przez zagranicznego dostawcę staje się najdogodniejsza.

Również z punktu widzenia bezpieczeństwa majątku, forma ta najmniej winna nastrożać wątpliwości, gdyż towar, oddany na konsygnację nie przestaje być, jak wyżej wskazano, własnością zagranicznego eksportera. Zachodnio-europejskie prawodawstwo handlowe wszędzie udziela wyraźny przywilej tego rodzaju tytułom, nakazując pokrywanie ewentualnie wynikłych stąd pretensji przed wszelkimi innymi. To też kwestja zaufania osobistego do kontygnenta, jakkolwiek odgrywa, rzecz prosta, swoją rolę, jednakże nie stanowi tak ważnego czynnika pod względem materialnym, jak przy transakcjach kredytowych i t. p.

Z powyższych względów mogliśmy też zauważyć, że już w pierwszych okresach jakotakiej stabilizacji naszych stosunków politycznych licznie poczęły powstawać w Polsce składy konsygnacyjne, skąd łatwo można było pokrywać wewnętrzne zapotrzebowania. W okresach względnego braku towarów na rynkach zagranicznych, towary konsygnacyjne, jako położone wewnątrz rynku odgrywały rolę rezerw, łagodzących kryzys i regulujących cenę.

Tu jednak wkroczył na arenę inny czynnik, mający w danym wypadku dla zagranicy pierwszorzędne znaczenie. Mając co prawda dostateczne gwarancje co do prawa własności pod względem cywilno-prawnym, sfery zagraniczne musiały jaknajbardziej zwracać uwagę na wszelkie przejawy w Polsce z punktu widzenia publiczno-prawnego, a wkraczające w dziedzinę bezpieczeństwa posiadanych w Polsce dóbr ruchomych i prawa dysponowania nimi. Tu jednak powojenne ustawodawstwo szwankuje do dziś dnia w stopniu bardzo znacznym, a w pierwszym rzędzie wchodzi tu w grę rekwizycje i konfiskaty towarów, jakoteż ograniczenia co do przywozu i wywozu towarów przez polską granicę celną.

Zwłaszcza w ostatnich czasach ograniczenia co do prawa posiadania i obrotu wyra-

żyły się w całym szeregu do tych wystąpień ze strony odnośnych władz polskich podrywając zaufanie zagranicy, która daleko prędzej wprowadziła u siebie z powrotem zasadę wolnego handlu w znaczeniu ekonomicznym.

Zresztą względna dotychczas taniość towarów na rynku polskim w porównaniu z cenami światowymi i tak już umożliwiała sprzedaż przeważnie tylko takich towarów zagranicznych, które nie są produkowane w kraju. Inne towary, po przeleżeniu przez parę miesięcy w Polsce były nieraz wywożone napowrót zagranicę.

Tu jednak stają na przeszkodzie dość liczne dotychczas istniejące zakazy wywozu, uniemożliwiające powrotny wywóz np. artykułów żywnościowych, które w pewnych okresach w znacznych ilościach napływały do Polski z zagranicy. Zresztą nie chodzi tu już tyle o sam fakt istnienia tych zakazów, lecz o bezustanne zmiany listy towarów, podlegających zakazom, co wprowadza do stosunków handlowych nieznośny element niepewności, zupełnie zresztą nieusprawiedliwiony w oczach zagranicznych sfer gospodarczych.

Tak więc chwiejność naszej polityki dewizowej i gospodarczej, spotęgowana przez stosowanie represji z tytułu przejściowych ustaw powojennych, starających się ingerować do życia gospodarczego w celu łagodzenia skutków zamętu ekonomicznego działa na kwestje tworzenia składów konsygnacyjnych w Polsce w kierunku odstręczającym. Jak zaznaczyliśmy, obecne stosunki gospodarcze w Polsce, wywołane przez dewaluację marki również nie przyczyniają się do ich powstawania. A jednak musimy się liczyć z tem, że z chwilą stabilizacji waluty składy te nabiorą znów swego znaszenia, wobec czego stawianie dziś ponadto sztucznych przeszkód ku ich powstawaniu nie mogą być uznane za dobre. Nić, już dziś naderwana, może pęknąć, a wówczas trudno będzie nakłonić zagranicę do ponownych prób nawiązania poprzednich stosunków.

Widzimy więc, że i w danym wypadku, jak zresztą w całości naszego życia gospodarczego, poza uregulowaniem sprawy walutowej, jako zasady, konieczne jest natychmiastowe zaprzestanie stosowania szkodliwych represji administracyjnych względem sfer gospodarczych, jako systemu, oraz jaknajrychlejsze wprowadzenie ciągłości do polityki gospodarczej Rządu, przez co da się uniknąć przykrych niespodzianek dla stosunków handlowych wogóle, a z zagranicą w szczególności.

W sprawie rewizji taryfy celnej.

Obowiązująca taryfa celna była ułożona w 1919 r. na podstawie cen przedwojennych. Już w założeniu swoim posiadała ona charakter taryfy przejściowej. Układano ją z myślą, że w przyszłości będzie zastąpiona przez gruntownie opracowaną nową taryfę polską, odzwierciadlającą nowy układ stosunków i interesy obszaru celnego Rzeczypospolitej Polskiej. Nowa taryfa celna musi się oprzeć jednak na gruncie ustalonych warunków produkcji i wymiany, stawki celne w nowej taryfie muszą być odbiciem mniej lub więcej dokładnem różnicy zdolności konkurencyjnej wytwórczości polskiego obszaru celnego w porównaniu ze zdolnością konkurencyjną produkcji zagranicznej oraz odbiciem prądów gospodarczych w niepodległej Polsce. Obecne warunki ekonomiczne nie nadają się i przez pewien jeszcze czas nie będą nadawały się jako podstawa do opracowania i wprowadzenia w życie nowej stałej taryfy celnej. Warunki konkurencji z zagranicą i kalkulacja handlowa są, ze względów walutowych oraz ze względu na ogólny chaos gospodarczy i płynność stosunków, nadzwyczaj zmienne. Na gruncie stosunków gospodarczych naszego kraju, oraz stosunków gospodarczych w krajach naszych głównych konkurentów zwłaszcza przemysłowych ustalonej taryfy celnej budować nie można.

Z drugiej strony, opracowanie nowej taryfy celnej zajmie spory okres czasu, zapewne nie krótszy niż rok — dwa lata.

Powyższe względy skłaniają do twierdzenia, że obecna przejściowa taryfa celna w swojej zasadzie będzie jeszcze obowiązywała przez najbliższy paroletni okres czasu. Licząc się z tem należałoby usunąć jej najważniejsze błędy, aby w najbliższym okresie wpływ jej na życie gospodarcze kraju był skorygowany i w dziedzinach, w których mamy do zanotowania błędy w taryfie, właściwszy niż dotychczas.

Stanowisko zgodne z powyższymi zapatrywaniami zajęła komisja, wyłoniona przez Komitet Celny celem zajęcia się w charakterze opiniodawczym sprawą rewizji (poprawienia) obowiązującej taryfy celnej.

Komisja ta na posiedzeniu w dniu 30 maja 1922 r. ustaliła następujący zakres rewizji taryfy celnej:

- 1) poprawienie błędów drukarskich i redakcyjnych w taryfie celnej z 1919 r.,
- 2) uzupełnienie nomenklatury taryfy celnej towarami, których taryfikacja była przedmiotem okólników oraz których taryfikacja jest niewłaściwą,

- 3) poprawienie stawek celnych niekonsekwentnych (nielogicznych) w stosunku do stawek na odnośne surowce i półwyroby,

- 4) poprawienie w najważniejszych wypadkach stawek celnych szkodliwych gospodarczo (błędy gospodarcze w taryfie).

W ramach powyższego zakresu rewizji był zebrany przez Ministerstwo Przemysłu i Handlu od organizacji gospodarczych materiał do rewizji taryfy celnej, który to materiał obecnie systematyzowany jest i uzupełniany na konferencjach międzyministerjalnych. Na konferencjach tych Ministerstwo Skarbu wysunęło nowy uzupełniający punkt widzenia rewizji obecnej taryfy: punkt widzenia fiskalny i dodaje cały szereg wniosków, wprowadzających fiskalne poprawki do taryfy celnej z 1919 r. Wspomnijmy tu nawiasem, że istotnie czynnik fiskalny (stawki fiskalne) w taryfie tej jest wysoce zaniedbany.

Dalszy tok pracy nad rewizją taryfy celnej ma polegać na tem, że zebrany na konferencjach międzyministerjalnych materiał zostanie przedstawiony komisji Komitetu Celnego, która ustali sposób wyrażenia o nim opinii przez koła fachowe. Sposób ten będzie prawdopodobnie polegał na utworzeniu podkomisji fachowych celem rozpatrzenia poszczególnych grup czy prowincji taryfy celnej. W podkomisjach tych niewątpliwie będą mogły wypłynąć nowe wnioski, jeżeli przedstawione do opinii będą wymagały korektury lub innego ujęcia sprawy.

Zastanówmy się teraz nad sposobem prawnym wydania poprawek do taryfy celnej z 1919 r. Taryfa celna z 1919 r. była wprowadzona w życie w drodze rozporządzenia ministerjalnego, a to na podstawie uchwały sejmowej z dn. 1 sierpnia 1919 r., upoważniającej rząd do administracyjnego uregulowania spraw celnych. Przez obrady sejmowe taryfa ta nie przechodziła. Wydaje się słusznem i celowem, aby w tej samej drodze rozporządzenia ministerjalnego taryfa z 1919 r. mogła być skorygowana i poprawiona.

Do takiej jednak rewizji taryfy, a właściwie do wprowadzenia w życie poprawek, wynikłych z rewizji, o ile nam wiadomo, rząd pragnie uzyskać upoważnienie Sejmu. Jeżeli upoważnienie takie nie zostałoby przez Sejm rządowi udzielone, to cały zebrany materiał do rewizji powinienby, po odbyciu pracy przygotowawczej, wpłynąć do Sejmu, któremu w tym wypadku wypadłoby pokierować dalszemi losami projektu rewizji i ewentualnie wprowadzić do taryfy poprawki

w drodze ustawodawczej (już nie, jak w pierwszym przypadku, w drodze upoważnienia ustawodawczego dla rządu).

Na zakończenie parę słów o stosunku rewizji taryfy celnej do prac nad przyszłą nową taryfą celną o charakterze stałym.

Natychmiast po ukończeniu prac nad rewizją taryfy z 1919 r., mają być prowadzone, a częściowo są prowadzone już obecnie prace przygotowawcze do nowej taryfy celnej. Prace te co do swej kolejności powinnyby polegać na tem, aby nasamprzód ułożono szkielet i konstrukcję przyszłej taryfy celnej, czyli podział jej na zasadzie grupy i działy, a następnie przystąpiono do wypełniania poszczególnych działów, nomenklaturą szczegółową, dostosowaną także do zamierzonego stopniowania stawek celnych. Niezależnie od tego może również w początkach tej pracy wyłonić się dyskusja nad systemem przyszłej ochrony celnej, nad kwestją jedno czy dwutaryfowości i t. p. Mamy nadzieję, że obecną taryfę zdoła się poprawić w ramach niezbędnych, aby tym systematyczniej poprowadzić prace nad przyszłą taryfą celną.

S. Fr. Królikowski.



Warszawskie Towarzystwo Transportu i Żeglugi S. A.

Transportowanie towarów drogami morskimi, rzecznoimi i lądowymi.

Własna żegluga na rzece Wiśle.

Finansowanie zakupów.

Warrantowanie towarów.

ODDZIAŁY:

GDAŃSK, Hundegasse 117.
 ŁÓDŹ, Południowa 44-46.
 SOSNOWICE, Starososnowicka 12.
 TCZEW, Stary Rynek 1.
 TORUŃ, Mostowa 9.
 KATOWICE, Poprzeczna 7.
 LONDYN, E. C. 3. St. Dustans's Buildings
 St. Dunstan's Hill.
 PARYŻ, 43 Boulevard Haussmann
 NEW-YORK, 45/47 Pearl Str.
 STENTSCH,
 Włocławek, Płock, Wyszogród, Puławy,
 Sandomierz, Zbąszyń.

RACHUNKI BIEŻĄCE:

Bank Związku Spółek Zarobkowych.
 Bank Handlowy w Warszawie.
 P. K. K. P. konto Nr. 6111.
 P. K. O. Nr. 6180.
 Zarządu 201-96.
 Dyrektora 90-01.
 Tel.: Biura: 83-46, 90-98, 94-76, 94-78 i 160-22.
 Składy: 73-59, Warsztaty 4-49.
 Przystań na Wiśle 94-79.

Adres telegraficzny:

Polska — „Żegluga“
 Londyn — „Żeglugar“
 New-York — „Warsawisla“.

Obrót towarowy Polski zewnętrzny za okres czasu 1920-23 r.

(z rys statystyczny).

W 1-ym półroczu 1920 r.*) cały zewnętrzny obrót handlowy Polski wyrażał się w sumie 21,171 tys. kwint, przyczem import stanowił 19,080 tys. kwint, czyli więcej niż 90⁰/₁₀, a export 2,091 tys. kwint, czyli około 10⁰/₁₀.

W 1-ym półroczu ub. r., t. j. po 3 latach obrót ten wynosił już 110,656 tys. kwint, t. j. powiększył się *więcej niż o 5 razy*, przyczem import stanowił 16,106 tys. kwint., czyli zmniejszył się o 16⁰/₁₀, a export — 94,550 tys. kwint, czyli zwiększył się przeszło *o 45 razy*, z czego import wynosił około 15% całego obrotu towarowego, a export — przeszło 85%.

Te cyfry, świadczą o postępie naszego handlu zagranicznego, dużo jednak tracą na swojej imponowności, jeśli rozpatrzmy nasz obrót towarowy ze strony bilansu handlowego, który przedstawia się następująco:

Przywóz w 1-szym półroczu 1923.

Cały import z tego:	Ilość w tys. kwint.		wartość w tys. fr. szw.	
	16.106	100	573.240	100
I. Wyr. got. (fabr.)	2.148	13,3	260.436	45,4
II. Surowce	11.490	71,4	171.047	29,8
III. Prod. spożyw.	1.500	9,3	96.694	16,9
IV. Półfabrykaty	968	6,0	43.887	7,7
V. Zwierz. żywe	6.738	"	1.158	0,2
VI. Tow. zbiorowe	"	"	18	"

Główne towary importu w 1-ym półroczu ub. r w porównaniu z 1-ym półroczem 1921 r. **).

NAZWA TOWARÓW	W 1923 r.		%	W 1921 r.	Rezultat porównania przyjmując dane 1921 r. za 100.
	Ilość w tys. kwintali	Wartość w tys. fr. szwajc.			
Ogółem import	16.106	573.240	100	24.702	65
1. Wyroby metalowe	1.117	117.035	20,4	1.058	105
2. Bawełna	307	61.537	10,7	191	162
3. Wełna	115	40.200	7,0	54	213
4. Wyr. włók. (baw. 55%, jedw. 20, weł. 15)	31	28.363	4,9	31	—
5. Przędza (weł. 55%, baw. 32, jedw. 11)	29	25.292	4,4	42	69
6. Odzież (ubr. 40, dziane 17, biel. 2)	12	24.407	4,3	70	17
7. Przetwory chemiczne	419	24.248	4,3	237	177
8. Skóry wyprawione	3,4	18.333	3,2	50	7
9. Zboże i mąka (mąka pszenna i ryż)	559	17.490	3,0	763	73
10. Tytoń	69	15.309	2,6	51	135
11. Owoce świeże (58%) i susz (42%)	195	13.487	2,4	67	290
12. Ryby i śledzie	334	13.397	2,4	310	108
13. Surowe żelazo i stare żelastwo	1828	12.403	2,1	165	1.108
14. Smalec, słonina i margarina	95	11.268	2,0	121	78
15. Papier i wyroby z papieru	36	11.237	2,0	174	20
16. Wyroby ceramiczne (szkło, porcelana)	188	8.794	—	70	268
17. Żelazo sztabowe	338	8.262	—	234	144
18. Rudy (żel., cynk, ołów i inne)	3.309	8.065	—	219	1.504
19. Saletra i t. p.	370	6.890	—	7	5.286
20. Tłuszcze techniczne	72	6.657	—	24	300
21. Herbata	15,4	5.593	—	7	220
22. Oleje roślinne	61	5.320	—	53	115
23. Futra	2,4	5.246	14,9	1	240
24. Galanterja	7	5.111	—	2,4	291
25. Sole potasowe	803	4.949	—	33	2.433
26. Opał (węgiel kamienny i koks)	1.382	4.628	—	17,927	7
27. Wyroby z kauczuku	10	3.683	—	8	250
28. Kawa	28	3.648	—	19	142
29. Instrumenty naukowe i precyzyjne	5	3.602	—	3,3	151
30. Juta	52	3.008	—	25	208
31. Wina, koniaki i likiery	14	2.118	—	27	52
OGÓŁEM	11.805	519.640	90,6	21.414	—

**) Dla dalszych bardziej szczegółowych porównań posługujemy się danymi statyst. 1-go półr. 1921 r., ponieważ dla celów porównawczych 1920 r. jako rok wojny z nawałą bolszewicką, która do pewnego stopnia zatamowała ruch handlu towarowego państwa, nie może być miarodajnym

Wywóz w 1-szym półroczu 1923 r.				
cały eksport	94.550	100	610.300	100
z tego:				
I. Surowce	80.493	85	224.095	36,7
II. Wyr. got. (fabr.)	4.308	4,5	201.607	33,1
III. Półfabrykaty	7.625	8	123.406	20,2
IV. Prod. Spożyw.	2.124	2,2	60.39	9,9
V. Zwierz. żywe	4.739	"	427	0,1
VI. Tow. zbiorowe	0,3	"	25	"

Z tabelki tych widać, że, aczkolwiek export nasz przewyższał import prawie *o 6 razy*, jednak pod względem wartościowym takowy przewyższał import tylko o 6%, a to z tego powodu, że główną masę naszego wywozu (przeszło 85%) stanowią małowartościowe towary — węgiel kam. i drzewo, jednocześnie zaś z tem w imporcie dominujące miejsce (prawie połowę wartości całego importu) zajmują wysoko wartościowe towary-fabrykaty.

W porównaniu jednak z I-ą połową 1922 r. nasz handel zewnętrzny zrobił znaczne postępy, albowiem w oznaczonym półroczu cały import stanowił wartość 300 mil. fr. szw., a export — 135 mil. fr., t. j. że export pokrył tylko 45% wartości importu.

*) Dla porównania bierzemy I-e półrocze 1920 r. z tego powodu, że dla b. r. posiadamy szczegółowe dane statystyczne też tylko za I-e półrocze. Co się tyczy roku 1919 to dla takowego posiadamy dane statystyczne, tylko za dwa ostatnie miesiące.

Z tabeli tej wynika, że w ciągu 2 lat przywóz zmniejszył się wogóle o 35%, z czego dały zmniejszenie następujące towary:

- I. z surowców — węgiel kamienny o 93%;
- II. z prod. spożywczych — smalec, słonina, margaryna itp. o 22%, zboże i mąka o 27%, wina, likiery o 48%.
- III. z półfabrykatów — przędza o 31%;
- IV. z fabrykatów — skóry wyprawione o 93%, odzież o 83%, papier i wyroby z papieru o 80%.

naodwrot dały zwiększenie:

- I. z surowców — saletra, azotyn i siarczan amonu prawie 53 razy, sole potasowe 24 razy, rudy metali przeszło 15 razy, wełna o 113, bawełna o 62%;
- II. z prod. spożywczych — ryby i śledzie

o 8%, kawa o 42 $\frac{1}{2}$, herbata o 120%, owoce o 190%, tytoń o 35%;

III. z półfabrykatów — żelazo sztabowe o 44%, surowiec żelaza i stare żelastwo przeszło 11 razy;

IV. z fabrykatów — przetwory chemiczne o 77%, tłuszcze techniczne o 200% i wyroby ceramiczne o 168 itd.

Z przedmiotów, w przywozie których zanotowaliśmy zwiększenie, za wyjątkiem nie wielu konsumpcyjnych, resztę stanowią towary produkcyjne, jak to: żelazo sztabowe, surowiec żelaza, rudy metali, saletra, sole potasowe, przetwory chemiczne, wełna, bawełna itd., co najlepiej świadczy o bardzo energicznym rozwoju polskiego przemysłu i wytwórczości..

Główne towary naszego eksportu w I-ym półroczu ub. r.
w porównaniu z I-ym półroczem 1921 r.

NAZWA TOWARÓW	1923 r.			1921 r.	porównanie
	Ilość w tys. kwint	Wartość w tys. fr. szw.	%	Ilość w tys. kwint.	
Ogółem cały eksport	94550	610300	100	8783	100
1. Węgiel kamienny i koks	67823	166442	27,2	1916	3540
2. Wyroby metalowe	1359	60585	9,9	62	2192
w tem: żelazo fasonowe	538—18232				
wyroby z cynku	134—13060				
kotły żelazne	215—9528				
3. Wyroby włókiennicze	60	57442	9,4	2,3	2609
w tem: bawełna 54%, wełna 44% i innych 2%					
4. Przetwory chemiczne	2614	55140	9,0	1137	230
w tem: gazolina	972—14560				
benzyna	315—6883				
nafta	242—3636				
przetw. ropy naft. razem	1529—25079				
smary i olej. smar.	310—9807				
kwasy nieorganiczne	473—6364				
smoła, terpentyna i pech.	158—5442				
5. Cukier	796	39341	6,4	274	290
6. Drzewo częściowo przerobione	5300	34679	5,7	19	26500
7. Drzewo opałowe i budulcowe	10401	31108	5,1	2736	350
8. Żelazo sztabowe	1176	33571	5,5	0	—
9. Cynk	337	25927	4,2	3	11233
10. Przędza	14	14985	2,4	0,2	7090
razem	89880	519220	84,8	6149,5	—

Jak widać z powyższej tabelki, najwięcej wzrósł wywóz drzewa przerobionego o 265 razy, dalej cynku o 112 razy, przędzy o 70 razy, węgla kam. o 35 razy, wyrobów włókienniczych o 26 razy, wyrobów metalowych prawie o 22 razy, najmniej wzrósł wywóz drzewa opałowego i budulcowego prawie o 4 razy, cukru o 3 razy i przetworów chemicznych przeszło o 2 razy. Jednak najgłówniejszym czynnikiem, który wpływa korzystnie na

nasz bilans handlowy, jest węgiel kamienny, wywóz którego stanowi więcej niż $\frac{1}{4}$ wartości całego naszego eksportu. Drugimi słowami, węgiel kamienny daje nam w naszym bilansie handlowym prawie tyle, ile razem połączone wyroby metalowe, wyroby włókiennicze i przetwory chemiczne, o 2 $\frac{1}{2}$ razy więcej niż wszystkie wywożone drzewa i przeszło o 4 razy więcej niż cukier.

Wobec tego nasuwają się pewne refleksje, czy nie pora pomyśleć o nadaniu naszej polityce wywozowej nowego kierunku, który spotęgowałby produkcję i wywóz węgla kam., natomiast ochronił lasy od dalszego niszcze-

nia i pozostawił dla wewnętrznej konsumpcji cukier, jako jeden z najgłówniejszych artykułów spożywczych.

Udział państw w naszym obrocie towarowym przedstawia się następująco:

N A Z W A P A Ń S T W	I m p o r t			E x p o r t			R a z e m			Saldo obrotu towarowego z każdym państwem. (+) nadwyżka exp. nad importem (-) nadwyżka imp. nad exportem
	ilość w tys. kwintali	wartość wtys. fr. szwajc.	%-owy stos. do ogóln. importu	ilość w tys. kwintali	wartość w tys. fr. szwajc.	%-owy stos. do ogóln. exportu	ilość w tys. fr. szwajc.	wartość w tys. fr. szwajc.	%-owy stos. do ogóln. obrotu	
Niemcy	10.997	250.524	44	68.767	349.060	57,2	79.764	599.584	51	+ 98 536
St. Zjednoczone	916	82.574	14	28	4.106	—	944	86.680	7,3	— 78 468
Austrja	372	52.420	9	13.039	49.256	8	13.411	101.676	8,6	— 3.344
Anglja	597	43.229	7	2.203	34.558	6	2.800	77.787	7	— 8.671
Czechosłowacja	1.278	32.462	9	2.913	18.898	3,1	4.191	51.360	4	— 13.564
Francja	123	23.332	4	618	16.088	2,6	741	39.420	3,3	— 6.244
Włochy	125	10 243	—	95	3.440	—	220	13.683	1,1	— 6.803
Holandja	133	8 793	—	540	6.210	—	673	15.003	1,3	— 2.583
Belgja	51	7 697	—	352	4.004	—	403	11.701	1	— 3.693
Szwajcarja	13	6.139	—	896	5.227	—	909	11.366	—	— 912
Norwegja	142	4.905	—	87	3.815	—	229	8.720	—	— 1.090
Rumunja	141	3.878	—	554	44.468	7,3	695	48.346	4,1	+ 40.590
Rosja i Ukraina	60	3.739	—	36	10.006	—	96	13.745	1,1	+ 6.267
Węgry	26	3.126	—	2.583	11.380	—	2.609	14.506	1,2	+ 8.254
Danja	29	2.913	—	700	16.547	2,7	729	19.460	1,7	+ 13.634
Szwecja	138	2.773	—	332	2.189	—	470	4.962	—	— 584
Turcja	9	2.290	—	0,5	515	—	9,5	2.805	—	— 1.775
Bułgarja	11	1.500	—	—	—	—	11	1.500	—	— 1 500
Grecja	7	1.301	—	—	—	—	7	1.301	—	— 1.301
Hiszpanja	183	1.139	—	2	36	—	185	1.175	—	— 1.103
Jugosławja	11	890	—	136	547	—	147	1.437	—	— 343
Łotwa	25	857	—	358	10.478	—	383	11.355	—	+ 9.621
Finlandja	11	288	—	118	6.022	—	129	6.310	—	+ 5 734
Estonja	1	176	—	39	2.663	—	40	2.889	—	+ 2.487
Inne	707	26.052	—	153	10.787	—	860	36.839	—	— 15 265
Razem	16.106	573.240	100	94.550	630.307	100	110 656	1.183.540	100	

Jak widać z cyfr powyższych, najrozleglejsze stosunki handlowe nas łączą z Niemcami: przywóz niemiecki stanowi 44% całego importu, a wywóz do Niemiec — przeszło 57%. Drugie po Niemcach zajmują St. Zjednoczone, przywóz z których stanowi 14% całego importu.

Z 24 państw wyżej wymienionych tylko z 8 państwami mieliśmy w I-ym półroczu ub. r. bilans dodatni, a mianowicie — z Niemcami, Rumunją, Rosją i Ukrainą, Węgrami, Danją, Łotwą, Finlandją i Estonją; z resztą państw za wyjątkiem Japonji bilans ujemny.

Jednak taki korzystny dla nas układ bilansu handlowego z Niemcami jest zjawiskiem niezawodnie przejściowem i znajdującem tłumaczenie dla siebie w tej niezwykle nowej sytuacji ekonomicznej, w jakiej okazały się Niemcy z powodu tymczasowej okupacji Zagłębia Ruhry, wobec czego musimy być gotowi w niedalekiej być może przyszłości do pewnego odwetu ze strony Niemiec, gdy import niemiecki przewyższy nasz export! Caveat consules!

Na zakończenie przytaczamy niżej dane ogólne o naszym obrocie towarowym za 9 mies. ub. r. w porównaniu z 9 mies. 1922 roku.

Okres czasu	Przywóz		Wywóz	
	ilość w tys. kwintali	Wartość w tys. fr. szw.	ilość w tys. kwintali	Wartość w tys. fr. szw.
9 mies 1922 r.	33.394	587.408	49.170	469.574
9 mies. 1923 r.	24.471	829.570	141.624	930.520
Saldo obrotu towaru	- 8.928	+ 242.162	+ 92.454	+ 460.946
	(- 26,7%)	(+ 41,3%)	(+ 188%)	(+ 98%)

Za 9 mies. ub. r. nasz bilans handlowy jeszcze korzystniej ułożył się dla nas, albowiem dał nam nadwyżki exportu nad importem przeszło 13%.

Ska „**W i ó r**” Akc.Zakłady Przemysłu Drzewnego, Warszawa, Wolność 4.

W dobie odbudowywania się Polski po tej długoletniej wojnie, której ślady widzimy na każdym kroku, każde przedsiębiorstwo, współdziałające ze sprawą odbudowy staje się placówką doniosłego znaczenia. Musi ono jednak opierać się nietylko na zdrowych podstawach materialnych, lecz przede wszystkim na sprężystym kierownictwie, świadomem swojej roli i pracy, popartej gruntowną znajomością zawodu oraz wszelkich nowoczesnych zdobyczy techniki.

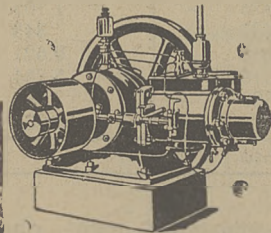
Do rzędu w ten sposób zorganizowanych i tak pojmujących swoją działalność przedsiębiorstw należą Zakłady Przemysłu Drzewnego „Wiór”, Warszawa, Wolność 4.

Powyższe przedsiębiorstwo, założone w roku 1919, posiada odpowiednio zorganizowany i liczny personel techniczny, skład

wszelkiego rodzaju przyborów oraz odpowiednie urządzenia fabryczne.

Posiadając fachowe kierownictwo dyrektora zarządzającego, inżyniera Kazimierza Strychażewskiego, „Wiór” daje zupełną gwarancję, iż każda z robót, powierzona temu przedsiębiorstwu, wykonana będzie solidnie, według ścisłej i uczciwej kalkulacji technicznej, z materiału pierwszorzędnej jakości i z zastosowaniem rozumnej oszczędności.

Ten system pracy, stosowany w przedsiębiorstwie „Wiór”, sprawił, iż obecnie wszystkie znaczniejsze instytucje, zarówno rządowe jak i prywatne, oraz liczne firmy przemysłowe i handlowe korzystają stale z usług „Wióra”, darząc ją tem zaufaniem, o którego pozyskanie najglówniej zabiega, rozumiejąc, że tylko na gruncie zaufania może rozwijać się każda poważna działalność.



FABRYKA SILNIKÓW SPALINOWYCH I PĘDNI

T. W i n d y g a

Warszawa, ————— Waliców 16. ————— Telefon 105-18.

Rok założenia 1903.

Rok założenia 1903.

FABRYKA PASÓW SKÓRZANYCH TRANSMISYJNYCH

Z. PREIBISZ i S-ka z ogr. odp.

dawniej W. PREIBISZ, GOGÓLSKI i S-ka

Warszawa, Szkolna 6. Telefon Nr. 104-61.

Poleca ze składu i na zamówienia pasy skórzane: pojedyncze, podwójne, potrójne, do dynamo-maszyn, winklowe i t. p., od najwęższych do najszerszych.

□□ OFERTY NA ŻĄDANIE. □□ □□ WYKONANIE SZYBKE I DOKŁADNE. □□

Adres telegraficzny: „Pasy Warszawa”

Pojedyncze walce 700×350

gnietownik 300×300

używane do sprzedania

Kornhaus

JANOWIEC

pow. Żnin, Wielkopolska.

KRONIKA KRAJOWA

PRZEMYSŁ

Zapalczarstwo polskie.

Przemysł zapalczany bardzo szybko rozwinął się w Polsce po wojnie światowej. Produkcja zapalek jest przeszło 4-ro krotnie większa od produkcji przedwojennej i przekracza zapotrzebowanie rynku wewnętrznego. Eksport zapalek w r. zeszłym wyrażał się cyfrą — 123,533 skrzyń, w ciągu zaś 9 miesięcy r. ub. dorósł już do 172,269 skrzyń wartości 1,035,000 fr. szwajc.

Austrjackie Tow. budowy wagonów w Polsce.

Niedawno założone w Wiedniu Tow. budowy wagonów kolejowych („Aktiengesellschaft für Eisenbahnbedarf“) przystępuje do utworzenia w Polsce towarzystwa filjalnego z udziałem wybitnych osobistości polskich. Między innymi dr. Juljusz Twardowski b. minister dla Galicji, obecnie prezes Izby Handlowej polsko - austrjackiej, b. prezes ministrów dr. Juljusz Nowak i b. min. kolei inż. Jasiński.

Kryzys w przemyśle olejniczym.

Ustanowiony przez zmniejszony komplet Głównego Urzędu Przywozu i Wywozu kontyngent eksportowy siemienia lnianego wywołał zwyżkę jego ceny około 30%. Materiału na rynku brak. W związku z tą sytuacją Związek wytwórców olejów roślinnych zwrócił się do rządu o zniesienie i cofnięcie kontyngentu, który już dziś powoduje zamknięcie niektórych fabryk olejów.

Wytwórczość tekstylna w Polsce.

Wysokość produkcji przemysłu włókienniczego za 9 pierwszych miesięcy r. ub. przedstawia się jak następuje: materiały wełniane — 18000 ton, bawełniane — 54,000 ton, ogólnej wartości około 500,000,000 fr. szwajc. Wartość eksportu za 9 mies. (zmniejszonego znacznie) wynosi około 150,000,000 fr. szwajc.

Pierwszy polski parowóz.

W dniu 23 grudnia r. ub. Warszawska Spółka Akcyjna Budowy Parowozów oddała pierwszy polski parowóz, zbudowany w warsztatach tej fabryki siłami wyłącznie krajowymi.

Inicjatorem i głównym dyrektorem wspomnianej firmy jest prof. inż. Zygmunt Sochański.

Na uroczystości przyjęcia pierwszego parowozu był p. Prezydent Rzeczypospolitej Stanisław Wojciechowski.

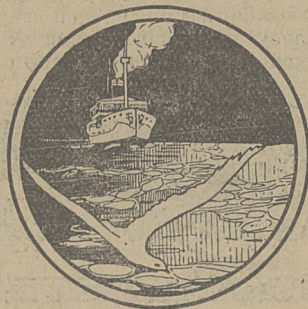
Z przemysłu.

Liczba robotników zatrudnionych w końcu miesiąca listopada r. ub.

Rodzaj przemysłu	Liczba wrzesień	Liczba październik	Liczba listopad
włókiennictwo	2648	133,255	135,264
papiernictwo	56	6,760	6,625
poligrafia	109	8,519	8,504
drzewny	502	36,511	38,996
spożywczy	424	41,661	41,431
przetwory zwierzęce	94	4,547	4,608
chemiczny	132	15,933	15,955
mineralny	385	33,684	35,922
metalowy i maszynowy	503	63,434	62,591
budowlany	60	6,573	5,873
użyteczności publicznej	44	5,680	5,709
odzież i galanterja	68	5,274	5,384

Sukno wojskowe dla armji polskiej.

Na ostatnim posiedzeniu komitetu ekonomicznego ministrów rozważana była sprawa zamówienia w przemyśle krajowym dwóch milionów metrów sukna wojskowego dla armji polskiej. Dotychczas M. S Wojsk. zawarło umowę na łączną sumę 80% całego obstalunku. Całego zamówienia przemysł polski wykonać nie może z powodu nieprzygotowania technicznego. Komitet ekonomiczny polecił ministrom przemysłu i pracy przestudjowanie wszelkich możliwości wykonania zamówienia w kraju. Termin dostarczenia sukna ustaliła wojskowość na dzień 31 marca 1924 r.



„Patryja“ a monopol tytoniowy.

D. 31 grudnia r. z. zawarta była między radą nadzorczą a zarządem fabryki papierosów „Patryja“ Ganowicz i Wlekiński, Tow. akcyjne w Poznaniu, a państwowym monopolem tytoniowym, reprezentowanym przez dyrektora departamentu minist. skarbu dr. Głowackiego i dyrektora monopolu tytoniowego p. Belzę-Ostrowskiego, umowa, mocą której całkowity majątek aktywny i pasywny firmy przechodzi z dniem 1 stycznia 1924 r. na rzecz skarbu polskiego. Cena wykupu wynosi równowartość 1,575,000 fr. szwajc., czyli tryljon i 764 miljardy marek polskich, tak że akcjonariusze otrzymają za swoje akcje równowartość 4 i pół franka szwajcarskiego, czyli obecnie około 5 milionów marek za akcje. Umowa ta przedstawiona będzie do zatwierdzenia walnemu zgromadzeniu, dn. 21 stycznia 1924 r., o godz. 4-jej po południu. Wobec tego dalsze notowanie akcji wstrzymane.

Z przemysłu metalowego.

W polskim przemyśle metalowym dział drutu i gwoździ reprezentuje 15 fabryk z 1759 robotników. Produkują one oprócz drutu i gwoździ liny druciane, stalowe, siatki i t. d. Próby dokonane nad linami stalowymi fabryki Deichsel w Sosnowcu wykazały, iż nie ustępują one linom pierwszorzędnym fabryk zagranicznych.

Z przemysłu naftowego.

Produkcja ropy naftowej w Zagłębiu Boryslawskim wynosiła w listopadzie r. b. 3.488,19 cystern a 10 ton, była więc niższą o 850 cystern, niż w październiku r. b. Powodem obniżenia się produkcji był strajk trwający 6 dni. Polska jest jednym z niewielu krajów wydobywających również wosk ziemny. Produkcja wosku ziemnego stale wzrasta: w 1921 r. wydobyto 260 ton, w 1922 r. 430 ton, zaś w ciągu 9 miesięcy r. u. 514 ton. Zapotrzebowanie wosku ziemnego na rynku wewnętrznym jest minimalne, natomiast duże na rynkach zagranicznych. W ciągu 9 miesięcy r. u. eksport wosku ziemnego z Polski wynosił 456 ton, z czego wysłano: do Niemiec 197 ton, do Austrii 123 ton, do Włoch 91 i do Czechosłowacji 45 ton.

KRONIKA KRAJOWA

HANDEL

Eksport przemysłu włókienniczego.

Przemysł włókienniczy eksportuje obecnie do Austrii, Węgier, Rumunii, do państw półwyspu Bałkańskiego, Francji i Anglii (dla reeksportu). Eksport przemysłu bielsko-białskiego zatoczył nawet szerszy krag, sięgając Włoch, Ameryki, Dalekiego Wschodu jak: Persji, Arabii, Mezopotamji, Indji, Chin, Japonji i t. p. Należy zaznaczyć, że kraje powyższe już przed wojną były rynkami zbytu dla przemysłu bielsko-białskiego.

Wywóz z Polski do Finlandji.

Od 1 stycznia do 1 października r. ub. wywóz z Polski do Finlandji wyniósł 24,664, 656 fińskich marek, wobec 13,677,609 f. m. w roku 1922 i 2,034,608 w roku 1921 za ten sam okres czasu. Przedmiotem wywozu były w bieżącym roku następujące towary: Artykuły żywnościowe i cukier (17,730,369 f. m.), nici, tkaniny, wiklina, rury, maszyny rolnicze, wyroby gumowe, nafta i chemikalja. Wywóz zaś z Finlandji do Polski od 1 stycznia do 1 października r. b. wyniósł 1.297,892 f. m. wobec 1,189,511 f. m. w roku 1922 i 2,465,436. w roku 1921 w tym samym okresie czasu. Na wywóz ten złożyły się następujące towary: sery, papier (1,185,353 f. m.), metale i wyroby metalowe, wierzchniki mleczne i t. d.

Polsko tryjesteński ruch towarowy.

W Tryjeście znacznie się ożywił polski ruch tranzytowy. Polska zakupuje w porcie tryjesteńskim bawełnę wschodnio-indyjską oraz za pośrednictwem tryjesteńskich firm przewozowych skutecznia wywóz swych towarów włókienniczych na Daleki Wschód. Do znacznego ożywienia się ruchu towarowego pomiędzy Polską a Tryjestem przyczyniło się wprowadzenie bezpośrednich polskich tarif kolejowych. Tarify te mają być w przyszłości obniżone, ponadto z tarif tych korzystać będzie można obecnie, jeśli towary skierowane będą do Tryjestu przez Cieszyn, a nie, jak dotychczas, z konieczności przez Piotrowice. Ostatni ten szczegół ważny jest zwłaszcza dla bielskiego i białskiego przemysłu fabrycznego.

Polskie drzewo do Anglii.

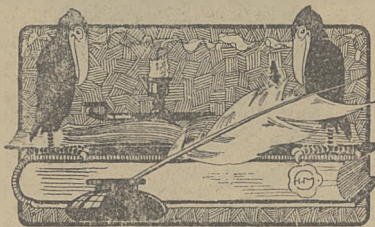
Jak się dowiadujemy konjunkturą na angielskim rynku drzewnym nie przedstawiają się obecnie tak korzystnie, jak ogólnie przypuszczano. „The Timber News” na ten temat pisze: „pozwalamy sobie zwrócić powtórnie uwagę tych, którzy kierują dowozem drębiny z Polski i Rosji, aby wpłynęli na tamtejszych eksporterów w kierunku wstrzymania narazie transportu, gdyż zapasy znajdujące się obecnie w dokach są więcej niż wystarczające dla pokrycia obecnego zapotrzebowania, a wyprzedzić ich zajmie jeszcze sporo czasu.

Wywóz nasion buraczanych z Polski do Francji.

Wobec sezonu wywozowego dla nasion buraczanych z Polski, poselstwo polskie w Paryżu komunikuje następujące dane o ich przywozie do Francji w roku bieżącym: styczeń 6.760 kwintali, luty 5.914, marzec 11,006, kwiecień 13.693, maj 14.857, czerwiec 15,668, lipiec 15,083, sierpień 15,125, wrzesień 15,129, październik 15,187 kwintali. Wobec mającej być niebawem wprowadzonej reglamentacji cen nasion buraczanych notowania cen nasion nie są ogłoszane w prasie, wynoszą one wszelako od 450 do 475 fr. za 100 kg.

Umowa handlowa szwedzko-polska.

Dn. 3 b m. w południe w min. przem. i handlu odbyła się międzyministerjalna konferencja w sprawie zawarcia umowy handlowej polsko-szwedzkiej, na której był rozpatrywany projekt umowy w redakcji szwedzkiej. Sprawa zawarcia umowy jest w chwili obecnej bardzo aktualna, zwłaszcza dla Szwecji, ze względu na potrzebę znalezienia rynku zbytu dla nadmiaru produkcji, której sprzedaż na dawnych rynkach zbytu (Niemcy) z powodu wahań walutowych jest ogromnie utrudniona.



Wywóz chmielu.

Wskutek ruiny gospodarstw folwarcznych i wielkiego zubożenia czeskich rolników kolonistów nie może być mowy o rychłym wznowieniu w Rosji uprawy chmielu, wymagającej znacznych wkładów; że zaś poza Wołyniem w Rosji chmielu nie uprawiano, przeto Rosja będzie zmuszona prawie całą swą konsumcję pokrywać chmielem zagranicznym. Ponieważ wraz z polską częścią Wołynia przeszło do Polski $\frac{3}{7}$ wołyńskich chmielników i ponieważ chmielnictwo z Wołynia na długo jeszcze przed wojną przetrzcuciło się na drugą stronę Bugu, w lubelskie, przeto dla wschodniego chmielnictwa polskiego otwierają się pomyślne widoki wywozowe.

Eksport polski do Anglii.

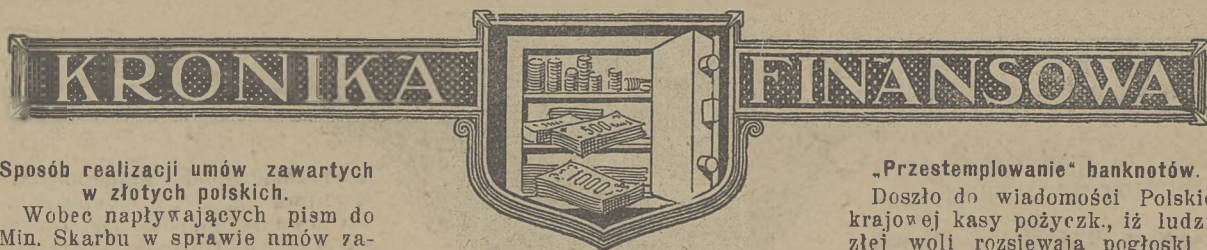
Eksport polski do Anglii pod względem ilościowym w końcu roku zeszłego i w ciągu roku bieżącego wzrósł wogóle, dając w sumie saldo na naszą korzyść. Bilans handlowy z Anglią pod względem ilościowym wykazuje znaczną nadwyżkę naszego eksportu po 160.570 ton. Także wartość eksportu zwiększyła się stosunkowo na naszą korzyść, aczkolwiek mimo wszystko posiadamy jeszcze wciąż nadwyżkę importu. Saldo obrotu towarowego wynosi mianowicie 8.692.000 franków szwajcarskich na rzecz Anglii, gdy przed rokiem wynosiło ono 13 185,000 franków szwajc.

Założenie spółdzielni „Pszczola”.

Z inicjatywy Związku pszczelniczego oraz sekcji pszczelarskiej T-wa gospodarskiego we Lwowie, założono w dniu 16 grudnia r. u. spółdzielnię pod nazwą „Pszczola”. Nowa ta placówka spółdzielcza ma za cel swej działalności skupienie w swych rękach handlu produktami pszczelnych: miód, wosk oraz pokrewnych rolniczych, jak: owoce, nabiał i t. p. aby uchronić te produkty, zwłaszcza miód od zafalszowania obcymi ciętami. Zarząd „Pszczoly” znajduje się tymczasowo w lokalu redakcji „Bartnika Postępowego” we Lwowie, ul. Kopernika 20.

Eksport cukru do Szwecji.

Jak się dowiadujemy, ze sfer półoficjalnych, czynione są zabiegi przez grupy szwedzkich importerów, celem sprowadzenia cukru z Polski do Szwecji.



Sposób realizacji umów zawartych w złotych polskich.

Wobec napływających pism do Min. Skarbu w sprawie umów zawartych w złotych z zastosowaniem kursu złotego, obowiązującego dla 6 proc. złotych bonów skarbowych wyjaśnia Min. Skarbu, iż przy umowach należy rozróżnić:

a) umowy, z tytułu których należność, wypłacona według wskazanej przez urząd relacji, została przez kontrahenta przyjęta bez zastrzeżeń.

b) umowy, z tytułu których należność została przyjęta z zastrzeżeniem sporu przeciwko zastosowanemu kursowi przeliczania złotego. W tym wypadku całkowita powyższa należność winna być obliczona według przeciętnego kursu franka szwajcarskiego z 14 dni poprzedzających dzień, w którym była zakwestjonowana wypłata.

c) umowy, w których kontrahent odmówił przyjęcia proponowanej przez urząd zapłaty.

W razie konieczności zawierania nowych umów, za podstawę przeliczenia złotych na marki polskie i odwrotnie należy brać albo: 1) kurs franka złotego, notowanego przez giełdę pieniężną w Warszawie dnia poprzedzającego termin wykonania zobowiązań, albo: 2) kurs złotego franka, który ogłaszać będzie Min. Skarbu co 15 dni.

Wszystkie umowy, które były wykonane w dniu 15 grudnia r. ub. należało w dniu tym przeliczyć na marki polskie.

Państwowa premjowa złota pożyczka tytoniowa.

W kołach rządowych opracowany jest projekt ustawy w sprawie wypuszczenia państwowej premjowej złotej pożyczki tytoniowej. Pożyczka ta wypuszczona byłaby w 8 serjach, po 50 milionów złotych polskich każda, licząc złoty za równy frankowi złotemu. Wygrane byłyby raz do roku w ogólnej wysokości 500 tys. złotych rocznie dla każdej serji.

Rozdział kredytów gospodarczych P. K. O.

Według statystycznych danych komitetu dyrekcyjnego P. K. O. wyasygnował na różne cele gospodarcze ze specjalnych funduszy 1 221.978.250.000 m. Zasadniczo wydawano kredyty instytucjom związanym z potrzebami państwa lub samorządu. Na te cele wydano 43,5 proc. ogólnej sumy lokat, na różne gałęzie przemysłu we do-

dn. 15 listopada przyznano [32,4 proc. W ub. roku P. K. O. zwróciło specjalną uwagę na potrzeby drobnego przemysłu i handlu. Według poszczególnych gałęzi przemysłu statystyka P. K. O. wykazuje, że na przemysł rolny wydano 60.428.000.000 mk. pol. górniczy 8.070.000.000 mk., mineralny 20.075.000.000 mk., hutniczy 38.940.250.000 mk., maszynowy 120.430.000.000 mk., amunicyjny 2.700.000.000 mk., elektrotechniczny 4.100.000.000 mk., chemiczny 9.579.000.000 mk., włókienniczy 29.075.000.000 marek, garbarski 8.785.000.000 marek, papirniczy 2.305.000.000 marek pol., drzewny 12.915.000.000 marek, spożywczy 49.332.000.000 mk., konferencyjny 7.835.000.000 marek, budowlany 10.984.000.000 mk., poligraficzny 6.320.000.000 mk. Na cele samorządu 119.631.000.000 marek, na instytucje użyteczności publicznej 53.072.000.000 marek, spółdzielnie 132.145.000.000 mk., nauka, kultura, sztuka 24.704.000.000 marek, handel 48.745.000.000 mk. i t. d.

Zakup papierów dywidendowych przez P. K. O.

Od dnia 15 grudnia P. K. O. zaprzestało przyjmowania zleceń kupna i sprzedaży papierów dywidendowych (akcyj). Biuro inkas i zleceń przy wydziale papierów wartościowych P. K. O. wykonywać będzie nadal zlecenie uczestników na zakup i sprzedaż papierów państwowych, komunalnych i hipotecznych, według urzędowego kursu giełdy warszawskiej. Uczestnicy obrotów P. K. O. posiadać będą przeto nadal możność lokowania kapitałów za pośrednictwem P. K. O. w wymienionych papierach, które obecnie obroty są bardzo ożywione.

Bank Francusko—Polski w Gdańsku.

W Gdańsku wciągnięto do rejestru handlowego nową firmę: „Banque France Polonais”. Towarzystwo Akcyjne w gdańsku. Jest to filia Banku Francusko-Polskiego w Paryżu. Nowa instytucja ma na celu rozszerzenie i popieranie stosunków handlowych pomiędzy Francją a Polską. Kapitał zakładowy wynosi 20.000.000 franków. W skład zarządu wchodzi m. in. Józef Jan Noulens, z Polaków zaś księżę Poniatowski i baron Taube.

„Przestemplowanie” banknotów.

Doszło do wiadomości Polskiej krajowej kasy pożyczek, iż ludzie złej woli rozsiewają pogłoski o mającym jakoby nastąpić przestemplowaniu banknotów markowych — drobnych odcinków na wielomilionowe. Pogłoski te wywołały sztuczny popyt na 1, 5, 10 i 20 markowe bilety, za które płać obecnie setki, a nawet tysiące marek. Chcąc przerwać tę niezdrową spekulację, której ofiarami radają najczęściej ludzie nieświadomi. Polska krajowa kasa pożyczek zawiadamia że przestemplowania jednych banknotów na drugie nie będzie.

Walory polskie w Paryżu.

Zaufanie do gospodarczej przyszłości Polski nie jest przez zniżkę marki zachwiane, czego dowodzą notowania walorów przedsiębiorstw polskich na giełdzie w Paryżu.

	20I	2IV	2VII	17XI
Dąbrowskie Akcje	352	59810	—	800
Dąbrowskie Udziały	376	470	375	864
Huta Bankowa	857	1033	1060	1420
Sosnowieckie Rury	190	288	258	255.5
Sosnowieckie Kopalnie	1100	1185	1465	1265
„Finansiers des petroles”	384	374	332	370
„Petroles Premier”	407	335	310	325
„Silva Plana” Akcje	257	263	210	253
„Silva Plana” Udziały	1770	2300	1700	2400
„France Polonaise”	219	371	378	550
Borysław	96	99	92	100

Zagraniczne kapitały na budowę portu w Gdyni.

Jak się dowiadujemy, sprawą przejęcia budowy portu w Gdyni zainteresowało się poważne konsorcjum francuskie, na którego czele stoi b. minister odbudowy we Francji, p. Loucher. Oprócz tego konsorcjum zgłosiły oferty grupy: Schneider i Creusot, Hersaut oraz holenderska grupa Holgaard i Cie. Grupy te pragnęłyby pracować przy współudziale kapitałów polskich, które skupiają się w Sp. Akc. Budowy Portu w Gdyni. Zawarcia kontraktów spodziewać się należy w ciągu stycznia—lutego 1924 r., tak, że budowa portu nie dozna żadnej przerwy, mimo, iż budżet 1924 r. nie przewiduje już żadnych na ten cel rządowych dotacji.

KRONIKA AKCYJNA

SPÓŁKI NOWOPOWSTAJĄCE

Zakłady Przemysłowe Pierwszej Spółki Garbarskiej „Nowość” w Radomiu. S. A. Kapitał zakładowy mk. 182 miliony, podzielonych na 18,200 akcji po mk. 10,000 wart. nom. Założyciele: „Pierwsza Spółka Garbarska „Nowość” w Radomiu i Pierwsza Spółka Garbarska „Nowość” we Lwowie.

Tow. Handlu Żelazem „Ferrofer” w Warszawie. Kapitał zakładowy mk. jeden miliard, podzielonych na 10 tysięcy akcji po mk. 100,000 wart. nom. Założyciele: Naamloze Vennootschamp Handelmaatschappij Hercules w Amsterdamie, Inż. S. Glücksman w Warszawie, Inż. Wl. Rummel w Warszawie.

Fabryka Krochmalu „Amidon” w Warszawie. Kapitał zakładowy mk. 600 milionów, podzielonych na 60,000 akcji po mk. 10,000 wart. nom. Założyciele: Hieronim Fajans, Edward Fajans i Jan Aleksander Fajans.

Zakłady Artystyczne Polskiego Przemysłu Drzewnego „Dymmek” w Warszawie. Kapitał zakładowy mk. 600 milionów, podzielonych na 60 tysięcy akcji po mk. 10,000 wart. nom. Założyciele: Sp. z o. o. Stanisław Dymmek i S-wie, Julian Łopalewski, Tadeusz Bartodziejski.

Dom Handlowy „I. Cwejko” w Warszawie. Kapitał zakładowy mk. 600 milionów, podzielony na 60,000 akcji po mk. 10,000 wart. nom. Założyciele: Ignacy, Ruchla i Henryk Cwejko, Szlama Ryszewid.

Zakłady Chemiczne „Laokoon” we Lwowie. Kapitał zakładowy mk. 500 milionów, podzielony na 50,000 akcji, po mk. 10,000 wart. nom.

Założyciele: Dr. Roman Rencki, Dr. Karol Parnas, Dr. Eugenjusz Zaleski, Dr. Emanuel Blumenfeld, Dr. Bronisław Wyczozański, Dr. Maurycy Kronik, Piotr Dunin-Borkowski, Dr. Ożjasz Wasser, Dr. Roman Strojnowski, Jerzy Romaszkan, Zakłady Chemiczne „Laokoon”, Sp. z o. o. we Lwowie.

„Branka” Fabryka Cukrów, Czekolady i Kakao we Lwowie. Kapitał zakładowy mk. 600 milionów, podzielonych na 60,000 akcji po mk. 10,000 wart. nom.

Założyciele: Akcyjny Bank Hipoteczny we Lwowie, Władysław Zeleni, Parowa Fabryka cukrów i pierników Brandstädter i S-ka we Lwowie.

„Żyrardowska Fabryka Tkanin Metalowych” w Żyrardowie. Kapitał zakładowy mk. 250 milionów, podzielonych na 25,000 akcji po

mk. 10,000 wart. nom., z których 5,000 akcji imiennych i 20,000 akcji na okaziciela.

Założyciele: Bronisław Dobbor, Alfred Husarzewski, Wilhelm Wojciechowski.

Tramwaje Elektryczne w Zagłębiu Dąbrowskiem w Sosnowcu. Kapitał zakładowy mk. 2 miljardy, podzielonych na 200,000 akcji po mk. 10,000 wart. nom.

Założyciele: Tow. Tramwajów Elektrycznych w Zagłębiu Dąbrowskiem s. z o. o., inż. Jan Brzostowski, inż. Wiesław Gerlicz.

Zakłady Przemysłowe Garbarskie „Natalin” w Grodzisku z Warsz. Kapitał zakładowy 1 miliard, podzielony na 10,000 akcji po mk. 100,000 wart. nom.

Założyciele: Jan Kamiński, Jan Chrzanowski, Józef Somezyński, Stanisław Widuliński, Bolesław Witecki, Kazimierz Mathin, Henryk Osmólski, Wacław Piekarski.

Fabryka Wyrobów Szmatowych i Fajansowych w Skawinie. Kapitał zakładowy mk. 1 miliard, podzielonych na 10,000 akcji po mk. 100,000 wart. nom.

Założyciele: Ziemiński Bank Kredytowy S. A., Dr. Arnold Ehrenpreis, Dr. Ludwik Merz, Arch. Jan Peros.

Związek Handlowo - Wytwórczy „Molitor” we Lwowie. Kapitał zakładowy mk. 350 milionów, podzielonych na 35,000 akcji po mk. 10,000 wart. nom.

Założyciele: Stanisław Wiszniewski, Marja ks. Lubomirska, Józef Sperling, Jan Płodowski, Stanisław Ingłot, inż. Kazimierz Gierula, inż. Marjan Brulinski.

„Dolina” Przemysł Leśny w Krakowie. Kapitał zakładowy mk. 500 milionów, podzielonych na 50,000 akcji po mk. 10,000 wart. nom.

Założyciele: Bank Małopolski S. A. w Krakowie, Tuszowski Przemysł Leśny sp. z o. o. w Krakowie, Hipolit Frommer, Jan baron Götz Okocimski, Ludwik Roehr, Dr. Jan Włodek.

„Herbowa” Herliczka, Beldowski, Wołoszyński. Zjednoczone Fabryki Tutek i Bibutek S. A. w Krakowie. Kapitał zakł. mk. 220 milionów, podzielonych na 22,000 akcji, po mk. 10,000 wart. nom.

Założyciele: Bank Małopolski,

Krakowska Spółka Rolniczo-Przemysłowa, Sp. z o. o., Szczepan hr. Tarnowski, Stanisław Wołoszyński Adam Kirchmayer, Władysław hr. Bobrowski, Lucjan Wędrychowski.

Zakłady Elektrotechniczne „Brania Borkowscy” w Warszawie. Kapitał zakł. mk. 400 milionów, podzielonych na 4,000 akcji po mk. 100,000 wart. nom.

Założyciele: Edward, Jan i Ferdynand Borkowscy.

Zakłady Chemiczne Przetworów Drzewnych w Warszawie. Kapitał zakładowy mk. 500 milionów, podzielonych na 50,000 akcji po mk. 10,000 wart. nom.

Założyciele: Leopold Skulski, Adolf Skulski, Feliks hr. Wielogłowski

Zakłady Mechaniczne i Odlewnia w Strudze siedziba w Warszawie. Kapitał zakł. mk. 1 miliard, podzielonych na 20,000 akcji po mk. 50,000 wart. nom.

Założyciele: Alekeander, Józef i Wacław Gwiazdowscy, Stanisław Marciniak, Edmund Ryczywolski.

Gorlicka Fabryka Obuwia i Wyrobów Rymarskich w Krakowie. Kap. zakł. mk. 500 milionów, podzielonych na 50,000 akcji po mk. 10,000 wart. nom.

Założyciele: Gorlicka Fabryka Obuwia sp. z o. o., Polski Bank Handlowy w Poznaniu, Józef Rączkowski

Rektyfikacja w Kutnie siedziba w Warszawie. Kap. zakł. 1 miliard mk. podzielonych na 50,000 akcji po mk. 20,000 wart. nom.

Założyciele: Janusz de Beaurein, Władysław Froehlich i Paweł Heyder.

Surowce i Przetwory Drzewne w Warszawie. Kap. zakł. mk. 2 miljardy, podzielonych na 20,000 akcji po mk. 100,000 wart. nom.

Założyciele: Antoni Kotużyński, Stefan Michalski, Władysław Moczulski.

Browar Związkowy w Warszawie. Kap. zakł. mk. 600 milionów, podzielonych na 60,000 akcji, po mk. 10,000 wart. nom.

Założyciele: Zygmunt Katz, Karol Muszyński, Henryk Pomykański, Jakób Perelberg i Abram Fiszlewicz.

„Forniera” S. A. Przemysłu Drzewnego w Warszawie. Kap. zakł. mk. 1 miliard, podzielonych na 100,000 akcji po mk. 10,000 wart. nom.

Założyciele: Jakób Cywiński, Tadeusz Jasionowski, Alfred Landsberg.

KRONIKA AKCYJNA

SPÓŁKI POWIĘKSZAJĄCE KAPITAŁ

Towarzystwo Handlowo-Agenturowe, dawniej Dom Handlowy „Herрман Meyer“. Oddział we Lwowie — o mk. 200 milionów czyli do mk. 500 milionów drogą wypuszczenia 200 tysięcy akcji III em (40,000 imiennych i 1 0,000 na okaziciela) po mk. 1000 wart. nom. Pierwszeństwo do nabycia akcji III em. służy właścicielom akcji I i II em. po cenie emisyjnej mk. 20,000.

Fabryka Tytoniowa „Union“ Kolo-dziejskiego i Filipowskiego — o mk. 100 milionów czyli do mk. 115 milionów drogą wypuszczenia 200 tysięcy akcji III em. po mk. 500 wart. nom. Pierwszeństwo do nabycia akcji III em. służy właścicielom akcji I i II em. w stosunku do ilości posiadanych akcji po cenie emisyjnej mk. 1500.

Dystrykarnia Parowa, Fabryka Wódek i Likierów, Miodosytia oraz Hurtownia Win Zjednoczonych Kupców Polskich — o mk. 37,500,000 czyli do mk. 62,500,009 drogą przelania do kapitału zakładowego z z sków za 1922 r. mk. 37,500,000 mk. wskutek czego akcjonariusze otrzymują bezpłatnie wzamian za dywidendę trzy akcje II em. na każde dwie I em.: — o dalsze mk. 187,500,000 czyli do mk. 250,000,000 drogą wypuszczenia 187,500 akcji III em. po mk. 1000 wart. nom. Pierwszeństwo do nabycia akcji III em. służy właścicielom akcji I i II em. w stosunku do ilości posiadanych akcji po cenie emisyjnej mk. 1300.

Zakłady Przemysłowe „Gumma-Rubber“ — o mk. 400 milionów czyli do mk. 600 milionów drogą wypuszczenia 40000 akcji II em. mk. 10,000 wart. nom. Pierwszeństwo do nabycia akcji II em. służy właścicielom akcji I em. w stosunku do ilości posiadanych akcji po cenie nominalnej; — o dalsze mk. 400 milionów czyli do marek miljarða drogą wypuszczenia 40000 akcji III em. po mk. 10000 wart. nom. Pierwszeństwo do nabycia akcji III em. służy właścicielom akcji I i II em. w stosunku do ilości posiadanych akcji po cenie emisyjnej mk. 25,000.

Technika Gorzelnicza — Spółka Akcyjna Wytwórco-Handlowa przy Związku Zawodowym Techników Gorzelniczych — o mk. 400 milionów czyli do mk. 600 milionów drogą wyduszczenia 40000 akcje II em. (75% imiennych i 25% na okaziciela) po mk. 10000 wart. nom. Całko-

wita ilość akcji II em. będzie przekazana na rzecz Związku Zawodowego Techników Gorzelniczych na pokrycie reszty szacunku za wniesiony do Spółki majątek po cenie nominalnej.

Warszawskie Towarzystwo Ubezpieczeń — o mk. 40 milionów drogą przelania do kapitału zakładowego z zysków z 1922 r. tejsze sumy, wskutek czego dotychczasowe akcję po mk. 1000 będą przestemplowane na akcje zbiorowe, reprezentujące trzy takie akcje.

Fabryka Asfaltu, Boraksu i Przetworów Chemicznych „Safat“ — o mk. 175 milionów czyli do mk. 200 milionów drogą wypuszczenia 175 tysięcy akcji III em. po mk. 1000 wart. nom. Pierwszeństwo do nabycia akcji III em. służy właścicielom akcji I i II em. w stosunku do ilości posiadanych akcji po cenie emisyjnej mk. 5000.

Towarzystwo Przemysłu Włókienniczego w Zgierzu „Lana“ — o mk. 90 milionów czyli do mk. 300 milionów drogą wypuszczenia 90 tysięcy akcji IV em. po mk. 1000 wart. nom. Pierwszeństwo do nabycia 42 tys. akcji IV em. służy dotychczasowym akcjonariuszom w stosunku do ilości posiadanych akcji po cenie emisyjnej mk. 1500. Repartycji pozostałych 48000 akcji IV em. dokona Zarząd według swego uznania.

Polska Sp. Akc. „Kauczuk“ — o mk. 150 milionów czyli do mk. 750 milionów drogą wypuszczenia 300 tysięcy akcji IV em. (50,000 imiennych i 250,000 na okaziciela) po mk. 500 wart. nom. Pierwszeństwo do nabycia akcji IV em. służy dotychczasowym akcjonariuszom w stosunku do ilości posiadanych akcji po cenie emisyjnej mk. 50 tysięcy.

Centrala Handlowa Miynarzy Polskich — o mk. 62,500,000 czyli do mk. 150 milion w drogą wypuszczenia 62,500 akcji IV em. po mk. 1000 wart. nom. Pierwszeństwo do nabycia akcji IV em. służy dotychczasowym akcjonariuszom w stosunku do ilości posiadanych akcji po cenie emisyjnej mk. 3000.

„Unja“ Zakłady Przemysłu Jutowego — o mk. 8,600,000 czyli do mk. 10 milionów drogą przelania do kapitału zakładowego mk. 8,600,000 z funduszu rezerwowego, wskutek czego dotychczasowe ak-

cje po mk. 140 będą przestemplowane na 1,000 wart. nom.; — o dalsze mk. 990 milionów czyli do mk. 1 miljarða drogą wypuszczenia 990 akcji II em. po mk. 1000 wart. nom. Pierwszeństwo do nabycia akcji II em. służy właścicielom akcji I em. w stosunku do ilości posiadanych akcji po cenie emisyjnej nie niżej niż mk. 3500 z doliczeniem podatku giełdowego.

Zakłady Przemysłu Szklanego — o mk. 800 milionów czyli do mk. miljarða drogą wypuszczenia 80,000 akcji II em. po mk. 10,000 wart. nom. Pierwszeństwo do nabycia akcji II em. służy właścicielom akcji I em. w stosunku 4 nowych na 1 dotychczasową akcję po cenie emisyjnej za dwie akcje po mk. 22000 i za następnę dwie akcje po mk. 55000.

Zakłady Chemiczne „Terpen“ we Lwowie — o mk. 100 milionów czyli do mk. 250 milionów drogą wypuszczenia 100 tysięcy akcji II em. po mk. 1000 wart. nom. Pierwszeństwo do nabycia akcji II em. służy właścicielom akcji I em. w stosunku do ilości posiadanych akcji po cenie emisyjnej mk. 4000.

Syndykat Rolniczy Częstochowski — o mk. 100 milionów czyli do mk. 200 milionów drogą wypuszczenia 100 tysięcy akcji V em. (40,000 imiennych i 60,000 na okaziciela) po mk. 1000 wart. nom. Pierwszeństwo do nabycia akcji V em. służy dotychczasowym akcjonariuszom w stosunku do ilości posiadanych akcji po cenie emisyjnej mk. 10,000.

Syndykat Centralnego Tow. Rzemieślniczego — o mk. 10 milionów drogą wypuszczenia 10000 akcji imiennych III em. po mk. 1000 wart. nom. Pierwszeństwo do nabycia akcji III em. służy właścicielom akcji I i II em. w stosunku do ilości posiadanych akcji po cenie emisyjnej mk. 1400.

Fabryka Wórków, Klejów, Farb i Artykułów Pokrewnych. ABC — o mk. 90 milionów czyli do mk. 120 milionów drogą wypuszczenia 9000 akcji II em. po mk. 10000 wart. nom. Pierwszeństwo do nabycia akcji II em. służy właścicielom akcji I em. w stosunku do ilości posiadanych akcji po cenie emisyjnej mk. 11500; — o dalsze mk. 80 milionów czyli do mk. 200 milionów drogą wypuszczenia 8000 akcji III em. po mk. 10000 wart. nom. Pierwszeństwo do nabycia akcji III em. służy właścicielom akcji I i II em. w stosunku do ilości posiadanych akcji po cenie emisyjnej również mk. 11500.

Łódzka Spółka Akcyjna Ubezpieczeń „Pax“ — o mk. 18 milionów czyli do mk. 24 milionów drogą wypuszczenia 18.000 akcji imiennych III em. po mk. 1.000 wart. nom. Pierwszeństwo do nabycia akcji III em. służy właścicielom akcji I i II em. w stosunku 3 nowych na 2 akcje dawne po cenie emisyjnej mk 1800. Pozostałe 9000 akcji III em. rozsprzeda Zarząd według swego uznania po cenie nie niższej od emisyjnej.

Bank Unji w Polsce Sp. Akc. w Łwowie — o marek cztery miljarde czyli do marek pięć miljarde drogą wypuszczenia 400 tysięcy akcji II em. po mk. 10.000 wart. nom. Pierwszeństwo do nabycia akcji II em. służy właścicielom akcji I em. w stosunku czterech nowych na każdą dawną akcję po cenie emisyjnej nie niższej od mk. 26.000.

Towarzystwo Ubezpieczeń „Piast“ — o mk. 40 milionów czyli do mk. 50 milionów drogą wypuszczenia 80.000 akcji II em. po mk. 500 wart. nom. Pierwszeństwo do nabycia akcji II em. służy właścicielom akcji I em. w stosunku czterech nowych na każdą dawną akcję po cenie emisyjnej mk. 1200.

Towarzystwo Przemysłu Węglowego w Polsce — o marek sześć miljarde czyli do marek piętnastu miljarde drogą wypuszczenia sześciu milionów akcji V em. po mk. 1000 wart. nom. Pierwszeństwo do nabycia akcji V em. służy właścicielom akcji imiennych uprzywilejowanych poprzednich emisji w stosunku pięciu nowych na każdą dotychczasową akcję oraz właścicielom akcji na okaziciela w stosunku do ilości posiadanych akcji. Cena emisyjna określa się na mk. 5100.

Dom Handlowo-Przemysłowy „Polwinkol“ — o mk. 400 milionów czyli do mk. 500 milionów drogą wypuszczenia 40.000 akcji II em. (28.000 imiennych i 12.000 na okaziciela) po mk. 10.000 wart. nom. Pierwszeństwo do nabycia akcji II em. służy właścicielom akcji I em. w stosunku do ilości posiadanych akcji z tem zastrzeżeniem, że przed repartycją akcji II em. 16.000 akcji imiennych tejeż II em. winny być wydane po cenie nominalnej byłym udziałowcom Spółek z ogr. odp. „Dom Handlowy Polwinkol“ i „Wytwórnia Win Owocowych Polskich Kupców w Kaliszu“, a obecnie akcjonariuszom Spółki, jako resztę szacunku za aporty rzeczowe, wniesione przez nich do Spółki. Cena emisyjna określa się dla akcji imiennych mk. 12.000 i dla akcji na okaziciela — mk. 13.000.

Spółka Akc. Cukrowni „Strzyżów“ — o marek miliard czyli do marek trzech miliardów drogą wypuszczenia 200.000 akcji VII em. (40.000 imiennych i 160.000 na okaziciela) po mk. 5000 wart. nom. Pierwszeństwo do nabycia 160.000 akcji VII em. służy dotychczasowym akcjonariuszom w stosunku do ilości posiadanych akcji po cenie emisyjnej mk. 50.000. Pozostałe 40.000 akcji VII em. przeznaczają się na spłatę pożyczek i zobowiązań Spółki po cenie emisyjnej mk. 100.000.

Spadkobiercy Juliusza Jarischa, Fabryka Śrub i WYROBÓW TŁOCZONYCH — o mk. 185 milionów czyli do mk. 200 milionów drogą wypuszczenia 37 tysięcy akcji II em. po mk. 5000 wart. nom. Pierwszeństwo do nabycia akcji II em. służy właścicielom akcji I em. w stosunku do ilości posiadanych akcji po cenie emisyjnej mk. 7000.

Towarzystwo Przemysłowo-Handlowe „Wielkopolanin“ — o mk. 450 milionów czyli do mk. 600 milionów drogą wypuszczenia 900 tysięcy akcji III em. po mk. 500 wart. nom. Pierwszeństwo do nabycia akcji III em. służy właścicielom akcji I i II em. w stosunku do ilości posiadanych akcji po cenie emisyjnej mk. 4000.

Towarzystwo Wód Mineralnych „Druskienniki“ — o mk. 299.999,808 czyli do mk. 301.295,808 drogą wypuszczenia 1,388,888 akcji II em. po mk. 216 wart. nom. Pierwszeństwo do nabycia akcji II em. służy właścicielom akcji I em. w stosunku do ilości posiadanych akcji po cenie emisyjnej mk. 5000.

Zakłady Chemiczne „Grodzisk“ — o mk. 700 milionów czyli do marek półtora miljarde drogą wypuszczenia 700000 akcji VI em. (6300 imiennych uprzywilejowanych i 637000 na okaziciela) po mk. 1000 wart. nom. Pierwszeństwo do nabycia akcji VI em. służy dotychczasowym akcjonariuszom w stosunku do ilości posiadanych akcji po cenie emisyjnej mk. 25.000.

Dom Handlowo-Przemysłowy „Bracia Orszagh“ — o mk. 19,700,000 czyli do marek dwudziestu miljarde drogą wypuszczenia 1,970,000 akcji II em. (370,000 imiennych uprzywilejowanych i 1,600,000 na okaziciela) po mk. 10,000 wart. nom. Pierwszeństwo do nabycia akcji II em. służy właścicielom akcji I em. w stosunku 37 imiennych uprzywilejowanych i 160 na okaziciela na każde trzy dawne akcje po cenie emisyjnej mk. 11500.

„M. Leszczyński i S-ka“ Fabryka Atramentu w Warszawie — o mk. 200 milionów czyli do mk. 300 milionów drogą przewalutowania wartości majątku Spółki, wskutek czego dotychczasowe akcje po mk. 1000 będą przestemplowane na mk. 3000, reprezentujące trzy akcje po mk. 1000 wart. nom.; — o dalsze mk. 100 milionów czyli do mk. 400 milionów drogą wypuszczenia 100 tysięcy akcji III em. po mk. 1000 wart. nom. Pierwszeństwo do nabycia akcji III em. służy właścicielom akcji I i II em. w stosunku jednej nowej na każde trzy dawne po cenie emisyjnej mk. 2,500.

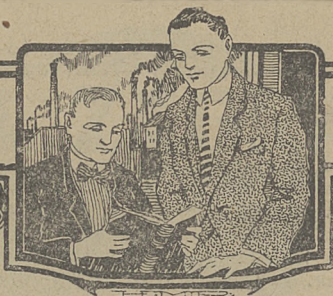
Kredyt Polski. Bank Akcyjny — o mk. 600 milionów czyli do mk. 1,200,000,000 drogą wypuszczenia 120000 akcji po mk. 5000 wart. nom. Pierwszeństwo do nabycia akcji nowej emisji służy dotychczasowym akcjonariuszom w stosunku 2 nowych na każde trzy akcje dawne po cenie emisyjnej mk. 5500.

„Nafta“ — o mk. 456 milionów czyli do mk. 570 milionów drogą przelania do kapitału zakładowego z zysków za 1922-23 r. mk. 456 milionów, wskutek czego dotychczasowe akcje będą przestęplowane na mk. 1000 wart. nom.; — o dalsze mk. 1,710,000,000 czyli do mk. 2,280,000,000 drogą wypuszczenia 1,710,000 akcji IV em. po mk. 1000 wart. nom. również drogą przelania do kapitału zakładowego mk. 1,710,000,000 z zysków za 1922-23 r. wskutek czego akcje narzuśe otrzymują bezpłatnie na każdą dotychczasową akcję trzy nowe akcje i — o dalsze 340,000,000 milionów czyli do mk. 2,620,000,000 drogą wypuszczenia 340,000 akcji V em. po mk. 1000 wart. nom. 323,200 akcji V em. będą wydane Bankowi Dyskontowemu Warszawskiemu po cenie emisyjnej mk. 500 tysięcy za sfinansowanie tranzakcji nabycia przedsiębiorstw naftowych firmy Jakób i Gustaw Goldman w Borysławiu. Repartycji pozostałych 16800 tychże akcji dokona Rada Zawiadowcza według swego uznania i określi ich kurs emisyjny, który nie może być niższy od mk. 500,000 za akcję.



Kronika

Ustawodawcza.



Zmiany w dekretach o spółkach z ograniczoną odpowiedzialnością.

W numerze 1236 „Dziennika Ustaw” z dn. 12 grudnia z. r. pod poz. 1019 znajdujemy ustawę w przedmiocie zmian w dekretych z dn. 8 lutego 1919 r. o spółkach z ograniczoną odpowiedzialnością i dekretych z dn. 7 lutego 1919 r. o rejestrze handlowym.

Przytaczamy najważniejsze zmiany, mianowicie:

Art. 4. „Wpis spółki do rejestru może nastąpić dopiero z chwilą zgłoszenia zaświadczenia ze strony zarządu spółki, że przynajmniej czwarta część każdego pieniężnego wkładu na udział została wpłaconą”.

Art. 5. „Kapitał zakładowy spółki z ograniczoną odpowiedzialnością winien wynosić najmniej sumę marek polskich, odpowiadającą równowartości 2000 złotych franków i dzielić się na równe udziały przynajmniej w kwocie marek polskich, odpowiadającej równowartości 20 franków złotych”.

Zatwierdzenie nowych emisji i statutów spółek akcyjnych.

Opracowany swego czasu projekt ustawy w sprawie zatwierdzenia spółek akcyjnych i wydawania nowych emisji akcji, jakoteż w sprawie udzielania zezwoleń na rejestrowanie spółek akcyjnych, skierowany w celu uzgodnienia do min. skarbu, został już odpowiednio zaopiniowany. W projekcie tym wskazuje się, że przy wydawaniu akcji nowych emisji, dawnym akcjonariuszom służy prawo pierwokupu z terminem co najmniej 60-dniowym. Gdyby atoli funkcjonariusze z prawa tego terminu nie skorzystali odpowiednio, spółka ma obowiązek ogłosić dodatkową subskrypcję na te akcje dla dawnych akcjonariuszy, lecz po podwójnej cenie emisyjnej, udzielając w tym wypadku najmniej 15-dniowego terminu dla wykonania prawa pierwokupu. Po upływie tych dwóch terminów spółka, wedle opracowanego projektu, miała prawo na własną rękę pozostawić akcjami dysponować. Zasadniczo sprawa pozbawiania akcjonariuszy prawa pierwokupu mogłaby nastąpić w wyjątkowych wypadkach ze względu na dobro spółki, jednak bez szkody dla akcjonariuszy.

Waloryzacja podatku przemysłowego.

Z dn. 1 stycznia 1924 r. zostały zwaloryzowane wszystkie podatki. Przy podatku przemysłowym waloryzacja przedstawia się w sposób następujący: za świadectwa przemysłowe i karty rejestracyjne pobierane są od dn. 1 stycznia 1924 r. opłaty, przeliczone na franki złote. Ceny świadectw przemysłowych i kart rejestracyjnych we frankach złotych są podawane do wiadomości za pomocą publicznych obwieszeń. Miesięczne wpłaty podatków powinny być uskuteczniarne przez płatnika w ten sposób, iż obroty z danego miesiąca w markach polskich przelicza się na franki złote według przeciętnego kursu złotego franka z tego samego miesiąca. Kwotę przypadającego podatku i dodatku samorządowego obliczać się będzie również we frankach złotych. Obliczona w ten sposób kwota podatkowa wpłacać się będzie do kas skarbowych w markach polskich według kursu franka złotego, obowiązującego w dniu wpłaty, podanego w czasie właściwym do wiadomości publicznej. Ta sama zasada stosuje się również do opłat podatku za miesiąc grudzień 1923 r., które winny być uiszczone w terminie do 15 stycznia 1924 r. Suma obrotu w zeznaniach o obrocie za drugie półrocze 1923 r. ma być wykazana w markach polskich z przeliczeniem na franki złote według przeciętnego kursu z powyższego półrocza względnie z każdego poszczególnego miesiąca tego półrocza, o ile chodzi o zeznania, składane przez przedsiębiorstwa handlowe pierwszych dwóch kategorii i przez przedsiębiorstwa przemysłowe pierwszych pięciu kategorii.

Bony skarbowe.

Urzędowo ogłoszono ustawę z d. 19 grudnia 1923 r. w sprawie wypuszczenia serji drugiej 6% złotych bonów skarbowych. Bony te wypuszczone zostały w odcinkach, opiewających na złote z jednorocznym terminem płatności, na sumę 30 milionów złotych polskich.

Zabronienie wywozu sztucznych nawozów.

W naradach dotyczących wywozu superfosfatów, które odbyły się w urzędzie przywozu i wywozu na ostatnim zmniejszonym komplecie uchwalono utrzymać superfosfat na liście towarów zabronionych do wywozu. Zakaz ten umotywowano kryzysem jaki przeżywa obecnie nasz przemysł superfosfatowy, co odbija się na potrzebach rolnictwa. Należy zaznaczyć, że produkcja polskich fabryk superfosfatów wnosi 28.500 wagonów rocznie, zaś przy pełnym uruchomieniu fabryk powinna wynosić 43.000 wagonów.

Frank złoty.

Monitor pomieścił obwieszczenie ministra skarbu z d. 29 grudnia 1923 r. w przedmiocie ustalenia wartości franka złotego o brzmieniu następującem:

„Na podstawie art. 3 ustawy z d. 6 grudnia 1923 r. o zastosowaniu stałej jednostki od obliczenia danin, niektórych innych dochodów publicznych oraz kredytów, udzielanych przez instytucje państwowe i samorządowe (Dz. U. R. P. Nr. 127 poz. 1044) oraz § 1 rozporządzenia ministra skarbu z d. 15 grudnia 1923 r., wydanego w porozumieniu z ministerjum poczt i telegrafów w przedmiocie ustalenia i ogłaszania wartości franka złotego, służącego za miernik przy obliczaniu danin i niektórych innych dochodów publicznych (Monitor Polski Nr. 292, poz. 415) ustalać wartość franka złotego na 1,220,000 marek polskich. Ustalać niniejszem obwieszczeniem wartość franka złotego obowiązującą w dniach 1 i 2 stycznia 1924 r.

Minister skarbu (—) W. Grabski
 Na d. 3 i 4 ustal. kurs m. 1.230,000
 „ „ 5 „ „ 1.280,000
 „ „ 6 i 7 „ „ 1.390,000
 „ „ 8 „ „ 1.410,000
 „ „ 9 „ „ 1.580,000



Oplaty pocztowe i telegraficzne.

Z d. 8 b. m. weszło w życie rozporządzenie ministerjum poczt i telegrafów z dn. 16 grudnia 1923 r. o waloryzacji opłat pocztowych, telegraficznych i telefonicznych. Waloryzacja polega na ustaleniu opłat w jednostkach taryfowych i na zastosowaniu przy wymiarze tych opłat w markach polskich dwutygodniowego kursu franka złotego dla opłat wynikających z obrotu wewnętrznego i obrotu listowego zagranicznego oraz dziennego kursu franka złotego dla opłat, wynikających z obrotu zagranicznego paczkowego, telegraficznego i telefonicznego oraz wszelkich opłat zaległych.

Na okres od d. 8-go do dn. 15-go stycznia włącznie wynosi dwutygodniowy kurs fr. zł. 1.220.000 marek.

Przy uwzględnieniu niezbędnych ze względów technicznych zaokrągleń ustalono na okres powyższy następujące opłaty w markach polskich w obrocie wewnętrznym: za list 125,000 mk., kartki 8,000 mk., druki do 50 gr. wagi 40,000 mk., do 100 gr. 65,000 mk., próbki towarów do 250 gr. wagi 125,000 mk., do 500 gr. 250,000 mk., paczki do kg. 400,000 mk., do 5 kg. 610,000 mk., do 10 kg. 1,220,000 mk., do 15 kg. 1,830,000 mk., do 20 kg. 2,440,000 mk. Należność od podanej wartości wynosi za każde 100,000 mk. — 1,000 mk., przekazy do miljona

30,000 mk., do 5 milionów—40,000 mk., do 10 milionów—50,000 mk., do 20 milionów—100,000 mk., do 30 milionów—130,000 mk., do 40 milionów—160,000 mk., do 50 milionów—200,000 mk.

Polecenie: 250,000 mk., ekspres 500,000 mk., za wyraz telegramu zwykłego 100,000 mk., najmniej za telegram 1,000,000 mk.

W obrocie zagranicznym: za list do wagi 20 gr. — 400,000 mk., do Czecho-Słowacji, Austrii, Rumunii i Węgier — 300,000 mk., kartkę—240,000 mk., do Czecho-Słowacji, Austrii, Rumunii i Węgier—175,000 mk., druki za każde 50 gr.—80,000 mk., próbki towarów za każde 50 gr. — 80,000 mk., najmniej 160,000 mk. Polecenie 400,000 mk., ekspres 800,000 mk.

Zboże na podatek majątkowy.

Kooperacja rolna zawiadomiła prowincjonalne syndykaty, że na podatek majątkowy będzie przyjmowane żyto, odpowiadające ściśle warunkom eksportowym przepisanej wagi gatunkowej, a mianowicie żyto nie mniej 118, jęczmień 150 i to tylko browarowy według wymagań browarów zagranicznych. Towar nieodpowiedni przyjmowany nie będzie i żadne bonifikacje stosowane nie będą.

Waloryzacja zaległości podatkowych.

Ministerstwo skarbu zwraca uwagę wszystkich płatników, że zaległości i należności danin publicznych są od 1 stycznia 1924 r. zwaloryzowane.

W interesie zatem płatników leży, aby wszystkie zaległości i wymienione już podatki państwowe z dodatkami komunalnymi wyrównywali zawsze w terminie Waloryzacja polega na tem, iż wszystkie podatki, zalegające z lat poprzednich, są przeliczane na franki złote i pobierane według kursu franka złotego w dniu zapłaty. Z dn. 1 stycznia 1924 r. skończył się więc okres, w którym płatnicy podatku zarabiali na uchylaniu się od ich uiszczania w ustawowych terminach płatności, przeciwnie wytworzył się obecnie stan odwrotny t. j. zarabiają ci, którzy podatki zapłacili nawet przed ustawowym terminem płatności w formie zaliczki. Zaliczki takie przyjmują kasy skarbowe od 1 stycznia 1924 r., a wpłacone sumy w markach polskich przerachowane są na franki złote według kursu dnia zapłaty.

Quissek & Geppert

Fabryka wyrobów miedzianych i metalowych maszyn i kotłów.

Bielsko, Śląsk, -No telef. 152.

Specjalność: Kompletne urządzenia dla gorzeln i rafinerji. **Wykonuje:** Kotły parowe, parniki Henrego, zbiorniki i roboty kotlarskie wszelkich gatunków. Maszyny parowe, pompy wodne i do zacieru, maszyny do mycia kartofli, podnośniki, aparaty do chłodzenia zacieru, gniotowniki siodu. Aparaty do destylowania zacieru, z żelaza, miedzi mosiądzu, według opatentowanych wypróbowanych systemów.

Roboty rurowe, węzownice, kształtówki z żelaza, miedzi i mosiądzu.

Armatury wszelkiego rodzaju. Naprawy i montowania.



KRONIKA ZAGRANICZNA

Kongres samochodowy.

W końcu maja roku bieżącego odbędzie się w Stanach Zjednoczonych kongres międzynarodowy w sprawie komunikacji samochodowej. Organizacją kongresu zajmuje się narodowa izba przemysłu automobilowego pozostająca w ścisłych stosunkach z izbą handlową Stanów Zjednoczonych. Zwraca się ona z prośbą do przedstawicieli przemysłu automobilowego i klubów automobilowych w Polsce, aby przedstawiciele swych wysłali do Ameryki.

Z międzynarodowych rynków pieniężnych.

Spadek funta sterlingów w stosunku do dolara, jaki się ujawnił w połowie zeszłego miesiąca, wywołał jednocześnie w Szwecji i w Holandji wymianę, z funtów na dolary, depozytów niemieckich i innych, nadstawianych tam z krajów o zdeprecjonowanej walucie, co znów wywołało ze strony Wielkiej Brytanji kontrakcję w postaci gwałtownego zaoferowania franków francuskich. Akcja powyższa rozpoczęła się w d. 14 listopada 1. z. przez masową sprzedaż funtów angielskich za dolary w Amsterdamie, wobec czego Londyn zaoferował wielką sumę franków franc. wzamian za dolary. Wynikiem tego było, iż kurs dolara podniósł się w ciągu kilku dni na giełdzie paryskiej do 19,26. Następnie, pod wpływem interwencji francuskiej, kurs franka poprawił się nieco, ale obecnie wskutek wyżej wspomnianej akcji obronnej ze strony Wielkiej Brytanji ponownie spada tak wobec funta, jak również wobec dolara. Opinia francuska widzi jedyny środek zapobiegawczy przeciw wymienionemu spadkowi franka w uzyskaniu dla Francji znacniejszego kredytu na rynku międzynarodowym.

Zmiana banknotów dolarowych.

Min. skarbu Stanów Zjednoczonych zamierza przystąpić wkrótce do zmiany banknotów dolarowych. Nowe banknoty mają być drukowane na specjalnie komponowanym papierze i z nowymi znakami wodnymi. Banknoty stare będą musiały być wymienione w ciągu najwyżej pół roku od dnia ogłoszenia zamiany. Kto w przepisany okres banknotów nie wymieni, traci wszelkie prawo do późniejszej wymiany. Projekt zmia-

ny banknotów wywołany został obserwowaną w całym świecie dużą ilością fałszywych dolarów papierowych. Fabryki fałszowanych dolarów znajdują się obecnie niemal we wszystkich większych miastach Europy. Fałszyfikaty są tak dokładnie podrabiane, że często ludzie dobrze obeznani z temi banknotami nie mogą odróżnić fałszywych od prawdziwych.

Czwarty trust naftowy.

„Neues Wiener Journal“ donosi z Paryża: Według „Tempsa“ w Zurychu został założony czwarty z rzędu światowy trust naftowy. Obejmuje on następujące Towarzystwa; Tow. Akc. dla przemysłu naftowego Aktiengesellschaft für Petroleumindustrie, Riebeckische Montan Industrie, Aktiengesellschaft Hugo Stinnes für Schiffart und Seehandel. Do nowego trustu przyłączyły się między innymi: Deutsche Petroleum Gesellschaft, która dotychczas konkurowała ze Stinnesem, a która jest akcjonariuszką europejskiej Unji naftowej, będącej, jak wiadomo, firmą Anglopersjanu. Pozatem dziennik donosi, że Stinnes ma zamiar konferować z Royal Deutch Company; nado w posiadaniu Stinnesa znajduje się część akcji Argentyńskiego Tow. naftowego Astra Compagnia die Petrolu.

Kapitały zagraniczne a Rosja.

Kredytowanie sowieckich operacji handlowych i tranzytowych przez Bank Łotwy i inne banki ryzyknie dokonywane jest właściwie przez stojące poza tymi bankami duńskie konsorejum bankierskie Trobeem. Konsorejum te, zajmujące się specjalnie skoncentrowaniem w swym ręku przemysłu włókienniczego państw bałtyckich, wykupiło akcje przedsiębiorni i fabryk wstążek „Lenta“. Posiada ono obecnie 42 fabryki, przeważnie włókiennicze, między innymi również manufakturę zgierską. Obecnie banki ryzyknie udzielają sowieckiemu przedstawicielstwu handlowemu w tem miesiące kredytu 6-o tygodniowego w zakresie wszystkich prawie operacji eksportowych.

Kryzys w przemyśle bawełnianym w Anglii.

W chwili obecnej angielski przemysł bawełniany znajduje się w krytycznym położeniu. Surowiec wzrósł znacznie w cenie i przestał się kalkulować dla wyrobu niektórych towarów. Ceny rynkowe na przędzę bardzo ustępują cenom podaży. Chaos na rynku bawełnianym zwiększa się jeszcze wskutek tego, że spekulację „Futeros“ zaczęli uprawiać także ludzie z przemysłem bawełnianym nie mający nic wspólnego. Widoki tegorocznych zbiorów bawełny pogorszyły się znowu. Spodziewany jest niedobór 1,000,000 bel w porównaniu do roku ubiegłego. Zważywszy, iż potrzeby Ameryki zwiększyły się, zbiory te nie są w stanie zaspokoić całkowitego zapotrzebowania na bawełnę Amerykańską. Znaczne podniesienie cen surowca spowodowało atmosferę niepewności w przedsiębiorstwie.

Statut nowego Nadreńskiego Banku Emisyjnego.

Statut nowego nadreńskiego Banku Emisyjnego został przedłożony do rozpatrzenia rządowi niemieckiemu jakoteż wysokiej komisji międzysojuszniczej. Kapitał banku ma wynosić 6 milionów dolarów i ma być pokryty do 75 proc. dolarami, zaś reszta akceptami handlowymi, opiewającymi na marki reńskie. Marka reńska będzie miała wartość 1/10 dolara i będzie wydawana tylko wzamian za pełnowartościowe dewizy, z wykluczeniem marki papierowej. Głównym celem banku jest uchwycenie zasobu dewiz wielkiego przemysłu nadreńskiego i spożytkowanie go w formie marki reńskiej, jako obiegowego środka płatniczego o pełnej wartości. Drugim zadaniem banku ma być ułatwienie finansowania importu surowców z zagranicy. Prezydentem banku będzie Niemiec, wiceprezydentami po jednym Francuzie, Niemcu i Belgijczyku. Oprocentowanie kapitału zakładowego jest ograniczone statutowo do 6 proc. Przewidziany jest udział kapitału niemieckiego do wysokości 50%, resztę zaś ma objąć kapitał holenderski i szwajcarski.

R ó ż n e.

R ó ż n e.

Wystawa-jarmark nasienny.

Rozwój produkcji nasion w Polsce w ostatnich kilku latach, oraz pomyslna konjunktura wywozowa wywołała ożywienie się handlu nasionami i nastąpiła myśl urządzenia ogólnopolskiego jarmarku na nasiona rolne, leśne, ogrodowe i przemysłowe. Organizacją jarmarku zajęły się: sekcja nasienna centr. Tow. rolniczego i Związek wytwórców nasion ogrodowych, wznawiając w ten sposób tradycję jarmarków nasiennych, urządzanych przed wojną w Warszawie, na Dynasach, i łącząc je z dorocznymi jarmarkami na nasiona ogrodowe war-z. Tow. ogrodniczego. Do komitetu jarmarcznego weszli też przedstawiciele gieldy zbożowej warszawskiej.

Jarmark odbędzie się w dn.: 9, 10 i 11 stycznia 1924 r., w gmachu centr. Tow. rolniczego (ul. Kopernika 30) w Warszawie. Na jarmark przyjmowane będą całe partje nasion, bądź ich próbki. Łącznie z jarmarkiem przewidziana jest wystawa próbek okazowych nasion, tablic reklamowych i t. p., celem dania nroźności krajowym firmom nasiennym i producentom zobrazowania stanu produkcji nasiennych.

Wszelkich informacji o warunkach udziału w jarmarku udzielają oraz przyjmują zapisy: sekcja nasienna centr. Tow. rolniczego (Kopernika 30), IV piętro i Związek wytwórców nasion ogrodowych, ul. Bagatela 3, w Warszawie.

Wydatność pracy w polskim przemyśle kopalnianym.

W żadnej gałęzi przemysłu nie nastąpiło zmniejszenie wyniku pracy w tym stopniu, jak w kopalniach węgla. Pomimo zwiększenia sił roboczych w roku 1922 w porównaniu z rokiem 1913 o 60% z górą, absolutny efekt ogólnej pracy zmniejszył się o 20%. Indywidualny efekt pracy górnika zmniejszył się o 51% w porównaniu z 1913 r. Jako powód zmniejszenia się ilości wydobycia przypisać należy skrócenie okresu pracy oraz zmniejszenie indywidualnej wydajności pracy górnika.

O ułatwienia taryfowe dla węgla polskiego.

Rząd polski zamierza w najbliższej przyszłości przedsięwziąć akcję w celu skłonienia Czechosło-

wacji do stosowania dla węgla polskiego tej samej taryfy co dla czeskiego. Wobec możliwości wyłonienia się przy tej okazji kilku spraw natury gospodarczej, w których przeprowadzeniu będą zainteresowane Czechy, sprawa węgla ma szanse pomyslnego załatwienia.

Import Polski do Szwajcarii.

W trzecim kwartale ubiegłego roku transport wyniósł 741,859 q za 6,318,000 franków, a za pierwsze 9 miesięcy z r. wartość jego stanowiła 51,015,000 frank., w tym produktów spożywczych było 26,4 proc., surowców 54,2%, a fabrykatów oraz pół-fabrykatów 19,4%. Główne pozycje importu z Polski stanowił węgiel kamienny — 2,662 tys. franków, ropa 708 tys., koks 394 tys., drzewo 360 tys., cynk w blokach i sztabach 351 tys., benzyna 281 tys., oleje 119 tys., smary 118 tys., parafina i cerezyna 107 tys. i t. d.; cukier w tym kwartale nie figurował w statystyce, jaj sprowadzono do Szwajcarii za 23 tysiące franków. Ilościowo przywóz z Polski zwiększył się w trzecim kwartale w porównaniu z drugim kwartałem o 29%, a wartościowo o 8%. Obrót towarowy ze Szwajcarią jest dla Polski w tym kwartale dodatni, ale wywóz jej przewyższa przywóz tylko o 21,6%. Do Polski przywieziono ze Szwajcarii w III kwartale z r. 15 842 q i 31.997 sztuk różnych towarów za 5,194,000 franków, a za pierwsze 9 miesięcy ub. roku za 9 milionów 606 tysięcy franków, w tym produktów spożywczych 0,8%, surowców 4%, fabrykatów oraz pół-fabrykatów 95,2 proc. W porównaniu z poprzednim kwartałem eksport do Polski wzrósł o 1,9%. Główne pozycje eksportu do Polski stanowiły: miedź i wyroby miedziane — 2160 tysięcy franków, zegarki 727 tys., jedwab i wyroby jedwabne 678 tysięcy, bawełna i wyroby bawełniane 343 tys., wełna i wyroby wełniane 283 tys., barwniki 250 tys., żelazo i wyroby żelazne 203 tys., maszyny i narzędzia 173 tys., instrumenty 104 tys., chemikalia 71 tys., towary apteczne 46 tys., byki zarodowe 22 tys.

Kurs złotego polskiego w r. 1923.

(w dniu 20.XI 1923 r. bony złote były dopuszczone na giełdę).

Dnia.	Mkp.
14.X	22 r. 1400
6.XI	" 1600
13.XI	" 1800
4.XII	" 2000
8.I	23 r. 2300
22.I	" 3500
29.I	" 4500
5.II	" 5500
12.II	" 6500
19.II	" 7000
26.II	" 7500
20.IV	" 8000
25.V	" 8500
1.VI	" 9000
7.VI	" 9500
9.VI	" 10500
11.VI	" 12000
15.VI	" 13500
16.VI	" 15000
18.VI	" 17500
19.VI	" 20000
23.VI	" 17000
30.VII	" 25000
6.VIII	" 30000
10.VIII	" 35000
16.VIII	" 40000
18.IX	" 45000
29.IX	" 50000
1.X	" 51000
2.XI	" 132500
12.XI	" 285000
13.XI	" 290000
15.XI	" 301500
17.XI	" 303000
19.XI	" 310000
20.XI	" 320000
21.XI	" 335000
22.XI	" 350000
23.XI	" 375000
24.XI	" 440000
26.XI	" 450000
27.XI	" 510000
28.XI	" 542000
29.XI	" 580000
1.XII	" 520000
3.XII	" 535000
4.XII	" 545000
5.XII	" 550000
7.XII	" 560000
8.XII	" 570000
11.XII	" 590000
12.XII	" 600000
13.XII	" 610000
14.XII	" 620000
15.XI	" 629000

Podatek dochodowy.

Od 1 stycznia r. 1924 podatek dochodowy od uposażeń służbowych potrącany będzie według skali następującej:

	Wysokość wypłaconego wynagrodzenia, obliczona w stosunku rocznym		Stopa procentowa podatku
	ponad	do	
	w tysiącach marek		
1	1.576.800	2.102.400	0,3
2	2.102.400	2.628.000	0,4
3	2.628.000	3.416.400	0,5
4	3.416.400	4.204.800	0,7
5	4.204.800	4.993.200	0,9
6	4.993.200	5.781.600	1,1
7	5.781.600	6.570.000	1,4
8	6.570.000	7.446.000	1,7
9	7.446.000	8.322.000	2
10	8.322.000	9.198.000	2,5
11	9.198.000	10.074.000	3
12	10.074.000	10.950.000	3,5
13	10.950.000	11.888.000	4,5
14	11.888.000	12.045.000	5,5
15	12.045.000	12.702.000	7
16	12.702.000	13.578.000	8,5
17	13.578.000	14.454.000	10
18	14.454.000	15.330.000	11,5
19	15.330.000	16.425.000	13
20	16.425.000	17.520.000	13,6
21	17.520.000	18.615.000	14,3
22	18.615.000	19.710.000	15
23	19.710.000	20.805.000	15,7
24	20.805.000	21.900.000	16,5
25	21.900.000	22.995.000	17,3
26	22.995.000	24.090.000	18,1
27	24.090.000	25.185.000	18,8
28	25.185.000	26.280.000	19,5
29	26.280.000	39.420.000	20,2
30	39.420.000	52.560.000	20,9
31	52.560.000	65.700.000	21,6
32	65.700.000	78.840.000	22,3
33	78.840.000	98.550.000	23
34	98.550.000	157.680.000	24,5
35	157.680.000	197.100.000	25,5
36	197.100.000	262.800.000	27
37	262.800.000		28,5

Skala ta jest o wiele dogodniejsza niż skala dotychczas obowiązująca. Będzie ona co miesiąc ulegała zmianie w miarę wzrostu kosztów utrzymania przy niezminiającej się skali procentowej obciążenia.

Np. projektowana przez min. skarbu skala na grudzień 1923 r. rozpoczyna się od 525,600 tysięcy mk. dochodu rocznego, skala zaś na styczeń 1924 r. rozpoczyna się dopiero od 1,576,800 tysięcy mk.

Tak od pierwszej, jak od drugiej kwoty dochodu obciążenie podatkowe wynosi 0,3%.

Wznowienie przyjmowania oszczędnościowych wkładów przez P. K. O.

Od dn. 1 lutego r. b. P. K. O. wznowia przyjmowanie oszczędności w złot. pol. Wszystkie urzędy pocztowe będą przyjmowały wkłady do wysokości 100 zł. pol. jednorazowo, wypłaty doraźne będą zapewne ograniczone do 10 zł. pol. Jak się dowiadujemy rozważa się obecnie w P.K.O. sprawę odebrania tym oszczędnościom charakteru spekulacyjnego. Dotychczasowe bowiem doświadczenie wykazało, iż znaczna część tych oszczędności nosiła wybitnie charakter spekulacyjny, były one bowiem składane na 1 do 2 dni w momentach przewidzianej zmiany kursu złotego.

Zostały dopuszczone do obrotów na Giełdzie Pieniężnej w Warszawie akcje:

„Granum“ połączone krajowe hody Nasion Selekcyjnych.

Złoto z b. Banku austro-węgierskiego. Polska krajowa Kasa pożyczkowa otrzymała w ostatnich dniach z zapasu złota b. Banku austro-węgierskiego 642.865.56 koron w złocie.

Ogólna ilość złota, która wydana została dotychczas Polsce z tytułu wycofanych banknotów koronowych na obszarze b. zaboru austriackiego i b. okupacji austriackiej, wynosi 10,578,146. mk. w złocie.

Cyfra ta znajdzie wyraz w bilansie rocznym Polskiej Krajowej Kasy Pożyczkowej.

Nowy podatek giełdowy.

Z dniem 26 grudnia 1923 r. weszła w życie ustawa z dnia 5 grudnia 1923 r., podwyższająca podatek giełdowy. Podatek wynosić będzie obecnie przy sprzedaży akcji 8 promil., przy emisji akcji 4 promil. Stawka podatku od papierów o stałym oprocentowaniu nie uległa zmianie tak, że nadal wynosi 1 promil.

Polskie Zakłady „Siemens“ zamienia świadectwa tymczasowe na akcje oryginalne III-ej emisji.

Fabryki Cukru i Rafinerji „Konstancja“ wypłaca dywidendę za rok 1922|3 w sumie mk. 20,000 od akcji.

„B-cia Jabłkowsky“ Dom Handlowy w Wilnie zamienia świadectwa tymczasowe na oryginalne akcje IV emisji.

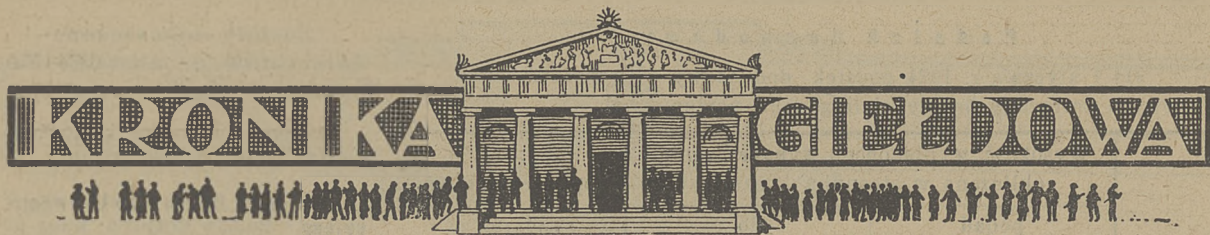
Zjednoczenie Polskich Fabryk Maszyn i Narzędzi Rolniczych zamienia świadectwa tymczasowe na akcje oryginalne III eminj.

Warszawskie Zakłady Przemysłowe Wyrobu Drożdży Prasowanych, Słodu i Spirytusy przestemplowuje akcje 1000 markowe na mk. 10,000 m.

„Gosławice“ Cukrownia wypłaca dywidendę za 1922|3 za kupon szósty.

Polski Przemysł Portowy zamienia świadectwa tymczasowe na akcje V emisji.

Bank Dyskontowy Warszawski po przeprowadzeniu VIII emisji akcji podwyższa wartość wszystkich akcji Banku z mk. 540 na mk. 5.000, drogą przestemplowania akcji I — VII emisji.



Po krótkotrwałym okresie zatrzymania wyższości kursu dolara, w pierwszych dniach b. m. powróciła tendencja mocna dla walut obcych. Przejściowa „stabilizacja” objaśniona być może przez chwilowe, poświęteczne zarzucenie rynku dewizami, jak również przez dezorientację spekulacji co do najbliższych losów waluty polskiej. W kołach mniej uświadomionych przypuszczano, że uzdrowienie, a więc, przedewszystkiem, stabilizacja waluty polskiej będzie wydarzeniem najbliższej przyszłości. Tymczasem rzeczywistość rozwiła te złudzenia. Exposé premiera, p. Władysława Grabskiego, również przyczyniło się do wyjaśnienia sytuacji. Wtedy orientacja w kierunku dolara odzyskała swoje dawne rozmiary i kursy walut obcych znów poszły w górę. Speculanci walutowi zrozumieli, że okres sanacji waluty polskiej musi trwać czas dłuższy, że chwila bieżąca jest dopiero wstępem do tego okresu.

Wreszcie znaczny wpływ wywarł również czynnik stale działający i, niewątpliwie, najpoważniejszy: olbrzymia emisja marek papierowych, obracająca się około sumy stu trylionów marek polskich. Ten właśnie niszczący wpływ uwydatnia się w pewnych odstępach czasu, właściwie wtedy, gdy nowe emisje, w postaci skapitalizowanej, wychodzą na rynek pieniężny, wytwarzając nową, sztuczną i złudną siłę nabywczą dla marki polskiej.

W notowaniach kursów dolara zaznaczyć należy objaw o tyle pocieszający, że kursy te są bliższe rzeczywistości, niż poprzednio. Niekiedy nawet zdarza się, że kursy w obrotach prywatnych są niższe, niż w obrotach na giełdzie urzędowej. Stwierdzono to, między innymi, w d. 15, 17, i 18 z. m.

Kurs franka francuskiego miał tendencję zniżkową, nie tylko w stosunku do dolara, lecz, przejściowo, nawet w stosunku do marki polskiej. Objaw ten w ostatnich dniach zmienił się o tyle, że kurs franka francuskiego ma powolniejsze tempo wyżkowe, aniżeli inne waluty. Osłabienie kursów waluty francuskiej daje się obserwować na przodujących giełdach Europy.

W transakcjach papierami procentowymi znaczący należy wprowadzenie na giełdę 6% złotych bonów skarbowych 2-ej serji A. Kurs bonów waha się na poziomie, zbliżonym do kursu dewiz na Zurych. — Ulubionym objektem spekulacyjnym stała się 4% państwowa pożyczka premjowa („Miljonówka”), której kurs ulega wskutek tego znacznym wahaniom. Nadzieje spekulantów opierają się na przypuszczeniach, że kurs amortyzacyjny, lub premje (wygrane) będą zwaloryzowane, albo też odbywać się będzie w walucie zdrowej. Krążą też pogłoski, że w Stanach Zjednoczonych wśród emigracji naszej rozwinął się znaczny popyt na „Miljonówkę”.

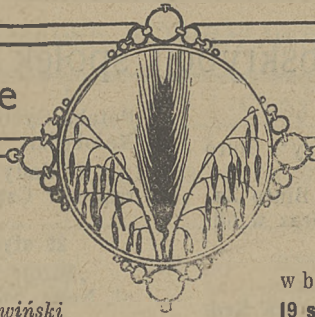
W obrotach, nienotowanych w cedule urzędowej, za niestemplowane 4½% Listy Zastawne Tow. Kred. Ziemińskiego podobno płacono około 40 milionów za 100 rubli, za 5% niestemplowane Tow. Kred. m. Warszawy — około 35 milionów mk. pol. za 100 rubli. Ceny te przyjmować należy z zastrzeżeniem wobec tego, że nie ulegają one kontroli publicznej.

Po załatwieniu zobowiązań ultimowych w końcu roku zeszłego i nieco mniejszego zapotrzebowania na gotówkę w rozrachunkach płatniczych — uwydatnił się silniejszy popyt na akcje wszelkich typów i kategorii. Kursy szły w górę w dość szybkim tempie, załamując się, od czasu do czasu, wskutek realizacji zysków kursowych przez spekulację zawodową, lub „ślabe ręce”, nabywające walory z obrotowych zasobów gotówkowych. Giełda poczyniła się też interesować akcjami, dotychczas nieco zaniebanymi, aczkolwiek reprezentującymi wartości realne; również akcje bankowe osiągnęły znaczne zyski kursowe. Pomimo wyższości kursów, znaczna większość akcji odbiega jeszcze daleko od cen przedwojennych (w przeliczeniu na złoto). Załedwie tylko kilka akcji osiągnęło, lub może nawet przewyższyło, ocenę przedwojenną (Żyrardowskie).

W obrotach pozagiełdowych za rubla złotego płacono w d. 8 b. m. około 7 mil. mk., za rubla srebrnego — około 3,400,000 mk. polskich. J.

Sp. Akc. zwołujące

zebrania ogólne.

**8 stycznia.**

Sp. Akc. „Pragmet”, w Warszawie — nadzwyczajne o godz. 11 rano w biurze S-ki przy ul. 11-go Listopada Nr. 20.

Tow. Handlowe „Z. Cerbet, T. Sliwiński i S-ka” w Warszawie — zwyczajne o godz. 6 ppoł. przy ul. Koszykowej Nr. 39 m. 3.

9 stycznia.

Tow. Zakł. Metalowych „B. Hantke” w Warszawie — zwyczajne o godz. 4 ppoł. w lokalu samego T-wa w Warszawie przy ul. Srebrnej Nr. 9.

Warszawskie Tow. Fabryk Cukru — zwyczajne o godz. 3 ppoł. w Warszawie w biurze zarządu, Krakowskie Przedm. 7.

„Przędza” w Warszawie — nadzwyczajne o godz. 9½ rano w lokalu zarządu.

10 stycznia.

Radziwiłł, Wimmer i Zelenyści we Lwowie — nadzwyczajne o godz. 5 ppoł. w sali posiedzeń Banku Dyskontowego Warszawskiego, oddział we Lwowie ul. 3 maja 14.

Warszawska Spółka Akcyjna Budowy Parowozów — nadzwyczajne o godz. 5 ppoł. w Warszawie w Polskim banku Przemysłowym ul. Senatorska 42.

11 stycznia.

Stowarzyszenie Rolnicze w Mławie — nadzwyczajne o godz. 2 ppoł. w lokalu własnym, przy ul. Działdowskiej 24.

„Cotton” S. A. Handlowa w Łodzi — nadzwyczajne o godz. 3 ppoł. w lokalu Banku Związku Spółek Zarobkowych w Łodzi.

12 stycznia.

„Przemysł Rybny na Polskim Baltyku” — nadzwyczajne o godz. 4 ppoł. w Warszawie, Obozna 10.

„Polski Jurotat” — nadzwyczajne o godz. 7 wiecz. w lokalu własnym w Warszawie przy ul. Nowogrodzkiej Nr. 40.

14 stycznia.

„August Szmelzer” w Myszkowie — zwyczajne o godz. 6 wiecz. w lokalu zarządu w Warszawie, ul. Żelaznej Bramy Nr. 1.

Władysław Rudomski Bank Rolniczo Handlowy w Poznaniu — zwyczajne o g. 5 pp. w lokalu zarządu.

15 stycznia.

Galicyskie Górnice Tow. Naftowe — nadzwyczajne w Warszawie przy ul. Wiejskiej Nr. 14.

Galicyska Fabryka Papieru — nadzwyczajne o godz. 5 ppoł. w lokalu Zarządu, Biała, Małopolska.

Czestocickie Tow. Fabryk Cukru — zwyczajne o godz. 3 m. 20 ppoł. w biurze zarządu w Warszawie przy ul. Królewskiej Nr. 35.

16 stycznia.

Bismarckhütte w Wielkich Hajdukach — zwyczajne o godz. 12 w poł. w biurze S-ki.

17 stycznia.

Buchdruckerei und Verlage w Katowicach — zwy-

czajne o godz. 3 ppoł. w Domu Handlowym ulica 3 maja Nr. 12.

„Fanto” — zwyczajne o godz. 12 w poł., w biurze spółki w Warszawie, Nowy-Świat 21|1.

19 stycznia.

„Łódzkie Zakłady Przemysłowo-Leśne” w Łodzi — nadzwyczajne o godz. 5 ppoł. w biurze S-ki przy ul. Kilińskiego Nr. 122.

Kupiecki Syndykat Rolniczy we Lwowie o godz. 5 ppoł. w lokalu oddziału Syndykatu we Włodzimierzu.

Bank Rolniczy we Lwowie — nadzwyczajne o g. 12 w poł. w lokalu Banku, ul. Kopernika 20.

„Książnica Polska” — nadzwyczajne o godz. 5 ppoł. w I gimnazjum we Lwowie ul. Kubali 4.

„Łubna i Szreniawa” Fabr. Cukru i Rafinerji — zwyczajne o godz. 4 ppoł. w Krakowie w lokalu Banku Małopolskiego.

„Firley” Fabryka Portland Cementu — nadzwyczajne o godz. 5 ppoł. w sali Stow. Techników w Warszawie ul. Czackiego 3|5.

21 stycznia.

„Jasło, Zakłady Przemysłowo-Nafiowe w Niegłowicach — nadzwyczajne o godz. 5 ppoł. w biurze Zarządu

Hurtownia Spółek Spożywców w Poznaniu — zwyczajne o gwdz. 11 przed poł. przy ul. Aleja Marcinkowskiego 22.

22 stycznia.

Bank Kredytowy w Warszawie — nadzwyczajne o godz. 6 ppoł. w lokalu Banku Mazowiecka 9.

25 stycznia.

Browar Kuntersztyn w Grudziądzu — o godz. 11 przed poł. w lokalu własnym.

„Ogrodzieniec” Fabr. Portland Cementu — nadzwyczajne o godz. 7 wiecz. w Warszawie ul. Zielna 48.

26 stycznia.

„Silmanaft” Śląsko - Małopolskie Tow. Naftowe w Katowicach — zwyczajne o godz. 5 ppoł. w lokalu T-wa, Pl. Wolności 2.

Bank Powszechny w Piotrkowie — zwyczajne o godz. 3 ppoł. w Banku, ul. Kaliska Nr. 9.

Browar w Częstochowie (daw. K. Szwede) — zwyczajne o godz. 4 pp. w lokalu Banku Zachodniego w Warszawie, ul. Fredry 6.

29 stycznia.

„Świerk” Przemysł i Handel Drzewny — nadzwyczajne o godz. 6 ppoł. w lokalu zarządu w Warszawie ul. Zielna Nr. 21.

30 stycznia.

Tow. Producentów Rolnych dla Handlu i Przemysłu w Ciechanowie — zwyczajne o godz. 11 rano, w Ciechanowie w sali Okręgowego Tow. Rolniczego.

Bank Towarzystw Spółdzielczych w Warszawie — zwyczajne o godz. 5 ppoł. w lokalu banku, Jasna 1.

Szanownych Czytelników

prosimy o wpłacanie należności za prenumeratę po Złp. 4 kwartalnie, pg. kursu franka złotego w dniu płatności, na nasz R-k P. K. O. 1465.

Terminy subskrybcji spółek akcyjnych.

10 stycznia 1924 r.

„Bydgoska Fabryka Cygar w Bydgoszczy“. Biuro Zarządu w Bydgoszczy, Bank Bydgoski.

„Polski Akcyjny Bank Komercyjny“. Biuro Zarządu w Warszawie, Al. Jerozolimska 36 oraz w oddziałach.

11 stycznia.

Fabryka Portland Cementu „Szczakowa“. W Krakowie, w filji Polskiego Banku Przemysłowego, w Warszawie, w Warszawskim Banku Dyskontowym, w Wiedniu, w biurze Tow. Singerstrasse 27.

„Poznański Bank Ubezpieczeń“ w Poznaniu i „Tow. Ubezpieczeń Unja“, w Warszawie. W Poznańskim Banku Ubezpieczeń w Poznaniu, ul. Kantata 2/4 Tow. Ubezp. „Unja“ w Warszawie, Czackiego 2.

12 stycznia.

„Bank Budowlany“. Biuro Zarządu w Warszawie, ul. Czackiego 23, oraz w oddziałach: Katowicach i Kaliszu.

„Łazy“ Tow. Fabryki Portland Cementu. Biuro Zarządu w Warszawie, Przeskok 4.

„Spadkobiercy Juljusza Jarischa“. Biuro Zarządu w Łodzi.

13 stycznia.

Składy Żelaza „S. Prywes“ w Warszawie. Biuro Zarządu w Warszawie, Graniczna 3.

14 stycznia.

Syndykat Rolniczy Kaliski, Biuro Zarządu w Kaliszu.

Syndykat Rolniczy Szczuczynski, Biuro Zarządu w Szczuczynie.

15 stycznia.

Bank Kujawski w Włocławku. Biuro Centrali Banku Kujawskiego w Włocławku.

„Kabel Polski“ w Bydgoszczy. Biuro Zarządu w Bydgoszczy, ul. Gdańska 153.

„Safat“ Fabryka Asfaltu. Tektury, Boraksu i Przetworów Chemicznych, Biuro Zarządu w Warszawie, Al. 3-go Maja 22/24.

17 stycznia.

„Unja“ Zakłady Przemysłu Jutowego w Bielsku. Biuro Zarządu w Bielsku, Powszechny Bank Kredytowy we Lwowie, oddz. w Bielsku.

18 stycznia.

H. Cegielski w Poznaniu, Bank Związku Spółek Zarobkowych w Poznaniu, oraz wszystkie oddziały.

„Kontakt“ Rafinerja Olejów Mineralnych i Zakłady Chemiczno-Naftowe. Biuro Zarządu w Warszawie, ul. Wiejska 14.

Syndykat Rolniczy w Hrubieszowie. Biuro Zarządu w Hrubieszowie.

19 stycznia.

„Agricola“ Tow. dla Handlu, Produkcji i Selekcji Nasion. Biuro Zarządu w Warszawie, Nowy Świat 46.

Zakłady Przemysłu Szklanego w Krakowie. Biuro Zarządu w Krakowie, Kapucyńska 7.

20 stycznia.

Cukrownia „Ostrowite“. Biuro Zarządu w Warszawie.

Fabryka Olejów i Młyna Amerykańskiego „J. D.

Potoka Synowie“. Biuro Zarządu Spółki w Będzinie Małobędziu.

Zakłady Chemiczne w Częstochowie. Biuro Zarządu w Częstochowie.

28 stycznia.

„Zdroje Polskie“. Biuro Zarządu w Warszawie, ul. Nowy Świat 27.

31 stycznia.

Bank Warszawsko-Gdański. W Banku Warszawsko-Gdańskim w Warszawie, oraz filje w Bydgoszczy, Częstochowie, Toruniu i Gdańsku.

Fabryka Cukrów i Czekolady „Jan Ziółkowski“. W Biurze S-ki w Warszawie, ul. Wolska 32.

Fabryka Przyrządów Naukowych „Fizyka“. Biuro Zarządu w Warszawie, ul. Sienna 39.

Śląski Zakład Kredytowy w Bielsku. W Śląskim Zakładzie Kredytowym w Bielsku oraz jego oddziałach w Cieszynie i Katowicach, w Banku Dyskontowym Warszawskim w Warszawie oraz tegoż oddziałach we Lwowie i Drohobyczu, w Akcyjnym Banku Hipotecyjnym we Lwowie i tegoż oddziale w Krakowie.

Tow. Powązkowskiej Fabryki Mydła. W biurze Zarządu Spółki ul. Marszałkowska Nr 143.

Dom Handlowy

B-cia Elenberg

Warszawa, ul. Długa 8-a

Tel. 289-68 i 91-94

Składy Elektrotechniczne

posiadają stale na składzie przewodniki N. G. A. od 1 do 150 mm², oraz sznury zagraniczne i wszelkie materiały instalacyjne pierwszorzędnej jakości.

Wyłączna sprzedaż motorów fabryki

„Sachsenwerk“

MOTORY dla prądu stałego i zmiennego zawsze na składzie.

GIEŁDA ZBOŻOWA TOWAROWA (nieoficjalna)

NAZWA TOWARU	Ceny w tysiącach marek				
	21/XII 1923	31/XII 1923	7/I 1924	Kurs najniższy	Kurs najwyższy
Żyto kongresowe 118	10100	13000	15000	10000	15000
„ „ 116	—	12000*	14000	9500	14000
„ „ poznańskie 118	—	13000*	—	10000	15000
Pszenica kongresowa	—	—	26000	18000	26000
Jęczmień kongresowy	10750	12750	15000	10750	15000
„ pomorski	11250	—	—	11250	15250
„ kresowy	10100	—	15500	10000	15500
Owies kongresowy	10750	13500*	16000	10020	16000
„ wielkopolski	10500	13000	15200	10000	15200
Mąka żytnia 70%	17500	23000	27300	17500	27300
„ „ 50%	—	—	—	20500	33000
„ pszenna kongresowa 50%	—	—	51000	—	51000

Cena za 100 kg. netto stacja załadowania o ile nie jest zastrzeżony inny sposób dostawy.

* Franco stacja Warszawa.

Ostatnie kursy dewiz na giełdach zagranicznych.

Paryż 9 stycznia. Kursy początkowe: Londyn 88 — 87.70. Nowy-York 20.50—20.46. Belgja 88. Hiszpanja 261.50. Włochy 88.25. Szwajcaria 356.50.

Londyn 9 stycznia. Przed giełdą: N.-York 4.29.50. Francja 87.40. Belgja 99.90. Włochy 99.75. Szwajcaria 24.70. Hiszpanja 33.57½. Holandja 11.40¼. Danja 24.46½. Norwegja 29.85½. Szwecja 16.27½. Helsingfors 172.87.

Zurich 9 stycznia. Holandja 216¾. Nowy York 575¼. Londyn 24.69. Paryż 28.02. Medjolan 21.75. Praga 16.71. Budapeszt 0,0275. Białogród 6.42½. Sofja 412. Bukareszt 292. Wiedeń 000807½, austr. korony stempl. 00081.

Paryż 9 stycznia. Otwarcie: Londyn 87.35. N.-York 20.33. Belgja 88.10. Hiszpanja 261. Włochy 87.75. Szwajcaria 355. Danja 353. Holandja 766. Norwegja 294. Szwecja 540. Rumunja 10.20.

Londyn 9 stycznia. Otwarcie: Nowy York 4.29.75. Francja 87.30. Belgja 99.05. Włochy 99.75. Szwajcaria 24.72. Hiszpanja 33.54. Portugalia 1.84. Holandja 11.40¼. Danja 24.47½. Norwegja 29.85½. Szwecja 16.30. Helsingfors 172.87. Niemcy 19500. Austrja 306500. Praga 14762. Ateny 217.50. Brazylja 612.

Giełda Warszawska. Waluty i dewizy. (Notowania końcowe).

	31/XII 1923 r.	9/I 1924 r.
Dolary St.-Zjednoczonych.	6.390.000	9.750 000
Franki francuskie	320.000	475 000
„ belgijskie	288.000	420.000
„ szwajcarskie	1.120.000	1.695 000
Funtv sterl.	27.650.000	41.850.000
Marki niemieckie	0,0000014	—
Korony austriackie	90	133
„ czesko-słowackie	186.570	282.000
„ szwedzkie	1.690.000	—
„ norweskie	940.000	—
„ węgierskie	33.450	—
Lei rumuńskie	32.600	—
Dinary jugosławińskie	72.300	—
Liry włoskie	278.000	425.000
Marki fińskie	158.500	—
Floreny holenderkie	2.436.000	3 740.000
Frank złoty	—	1 946.000
4 proc. pań. poż. prem.	—	500.000
8 proc. poż. złota	—	13.700.000
6 proc. bony złota	—	1.500.000

Tokarki

wszelkiego rodzaju i specjalne stołowe do maszynowych robót precyzyjnych oraz różne obrabiarki do metali i drzewa, jak również narzędzia i frezy

sprzedaje ze składu

Biuro Techniczno-Handlowe

J. W. Z E N F T M A N

Warszawa, Królewska 20. Telef. 257-14.

Giełda Warszawska.

Ostatnie kursy najwyższe i najniższe od 20 grudnia 1923 r. do 8 stycznia 1924 r.

Wydanie nieoficjalne. Objaśnienie: b.p. — bez praw, b.k. — bez kuponu. Przedruk układu wzbroniony.

N A Z W A	Kapitał zakładowy	Ilość emisji	Wart. nom. akcji	W. t y s i ą c a c h m a r e k					
				Kurs naj- wyższy	Kurs naj- niższy	20/12	31/12	3/1	8/1
B a n k i.									
<i>(Warszawskie).</i>									
Dyskontowy Warszawski	4.000.000.000	8	5000	16500	5000	5000	14000	16000	16000
Handlowy w Warszawie	1.200.000.000	12	1000	16500	4675	4700	12500	12750	13000
dla Handlu i Przemysłu	3.840.000.000	11	1000	4800	1400	1475	4100	4100	3800
Kredytowy w Warszawie	3.000.000.000	11	1000	2000	1400	—	2000	2000	2000
Przemysłowców Polskich w Warszawie	500.000.000	4	1000	3000	500	600	3000	—	—
Przemysłowy Warszawski	64.800.000	3	540	—	—	—	1100	—	—
Towarzystw Spółdzielczych	200.000.000	7	1000	—	—	—	—	—	—
Zachodni w Warszawie	680.400.000	6	540	9000	2250	2600	7500	8800	8000
Kupiecki Łódzki	648.000.000	8	540	—	—	—	200	—	—
Bank Zjednoczonych Ziemi Polskich	650.000.000	6	1000	3250	1000	1100	2700	3250	3000
Bank Związków Ziemi	1.000.000.000	6	1000	425 b.p.	400	400	800	375 b.p.	410 b.p.
Bank Handlowy w Łodzi	64.800.000	6	540	—	—	—	1000	—	—
Wileński Prywatny Bank Handlowy	2.025.000.000	6	540	500	—	—	300	450	470
<i>(Poznańskie).</i>									
Polski Bank Handlowy w Poznaniu	600.000.000	9	1000	7000	2250	2250	6250	7000	—
Bank Związku Spółek Zarobk. w Poznaniu	1.000.000.000	11	1000	16000	4500	5000	10500	14000	15750
<i>(Małopolskie).</i>									
Polski Bank Przemysłowy we Lwowie	2.800.000.000	9	280	1750	650	950	1300	1600	1675
Małopolski w Krakowie	1.000.020.000	5	280	2000	—	—	2000	—	—
Bank Powszechny Kredyt. w Krakowie	500.000.200	6	280	750	110	120	500	650	450
„ Ziemiński Kredytowy we Lwowie	1.050.000.000	10	280	750	—	—	500	650	750
„ Hipoteczny Akcyjny we Lwowie	735.000.000	14	280	2475	—	—	1600	—	—
Fabryki chemiczne.									
„Cerata“	900.000.000	3	1000	1500	290	300	700	1300	800
S-ka Akc. Eksploatacji Soli Potasowych	600.000.000	5	1000	16750	7000	7200	13000	16000	16750
Fabryka Szkła Kijewski, Scholtze	480.000.000	5	1000	15000	4500	5000	9700	15600	14100
Fabr. At. M. Leszczyński i S-ka	400.000.000	3	1000	—	8300	8300	—	—	—
Przetw. Mydl. Fryderyk Puls	6.080.000.000	5	1000	2550	515	550	1250	2300	1890
Ludwik Spiess i Syn	612.360.000	5	540	4650	1800	1950	3300	4550	4200
„Strem“ Sp. Akc.	162.000.000	9	540	35000	18000	18000	25000	35000	31500
Przetw. Chm. dawn. Henryk Welt	67.200.000	2	1000	—	—	—	—	—	—
Fabr. Mydeł Wildt S-ka Akc.	600.000.000	4	500	850 b.p.	525	700	1800	850 b.p.	730 b.p.
Przedsięb. Elektryczne.									
Tow. „Elektryczność“	403.200.000	2	1000	8750	2525	2525	7900	8500	7400
Polskie Tow. Elektryczne	497.000.000	8	350	1600	360	375	700	1500	800
Tow. Przemysłowe „Kabel“	400.000.000	7	1000	3000	1375	1375	2250	3000	3000
„Siła i Światło“	1.300.000.000	5	500	4500	1400	1575	3560	4000	2800
Pol. Zakłady Elektryczne Brown Boveri	600.000.000	4	1000	5000	2075	2075	3850	5000	5000
Fabryki Cukru.									
Sp. Akc. „Chodorów“	1.000.000.000	7	1000	19500	7500	8600	12500	17000	17750
„Czersk“	576.000.000	3	500	4750	975	1000	2800	4100	3050
„Częstocice“	750.000.000	4	1000	19500	4000	—	10000	17500	12500
„Gostawice“	440.640.000	4	540	7000 b.k.	1325	1900	4400	6700 b.k.	5200
„Łyszkowice“	192.000.000	2	50.000	—	—	—	100000	—	—
„Michałów“	468.000.000	6	500	9000	1750	2000	4500	7400	8500
Warszawskie Tow. Fabr. Cukru	1.976.000.000	1	1000	24000	7700	7900	15200	21000	19200
Fabryki Cementu.									
„Firley“	1.500.000.000	8	500	2900	360	385	1000	2300	2750
„Łazy“	900.000.000	3	500	1700	250	250	900	1500	1250
„Wysoka“	960.000.000	1	1000	—	—	2500	—	—	—
Przemysł Drzewny.									
Drzewny Przemysł i Handel	300.000.000	4	500	3250	800	875	2750	3250	3000
Przemysł i Eksport Leśny	300.000.000	4	1000	700	160	165	525	700	600
Kopalnie i Zakł. Hutn.									
Warsz. Tow. Kop. Węgla i Zakł. Hutn.	2.100.000.000	3	1000	24500	9000	9300	19750	22500	22000

Ciąg dalszy.

Wydanie nieoficjalne. Objąsnienie: b.p. — bez praw, p.k. — bez kuponu. Przedruk układu wzbroniony.

N A Z W A	Kapitał zakładowy	Ilość emisji	Wart. nom. akcji	W t y s i ą c a c h m a r e k					
				Kurs naj wyższy	Kurs naj niższy	20/12	31/12	3/1	8/1
Przedsięb. Naftowe.									
„Polska Nafta“	500.000.000	4	500	1900	900	930	1200	1900	1900
Polski Przemysł Naftowy	500.000.000	3	1000	4100	1400	1425	2350	2300	3900
B-cia Nobel w Polsce	2.340.000.000	6	1000	9000	1500	1625	4400	8750	5600
Lenartowicz, B-cia Ryłscy i Sp.	400.000.000	5	500	650	175	230	425	625	400
Fabryki Metalowe.									
H. Cegielski	4.800.000.000	9	1000	6200	1025	1350	3600	5000	4200
Fitzner i Gamper	350.000.000	7	500	37000	8000	8600	20000	36500	32000
Lilpop, Rau i Loevenstein	324.000.000	3	500	4800	1025	1100	3600	4050	3700
Jaruszkiewicz	Rb. 750.000	1	Rb.500	—	—	—	500000	—	—
Mordziewskie Zakłady Gór. H.	850.000.000	7	500	45000	17500	18000	27000	37000	32000
Norblin, B-cia Buch i Wertner	1.200.000.000	6	500	3500	1500	2000	5000	7500	7750
Orthwein, Karasiński i S-ka	350.000.000	3	500	2300	750	825	1350	2200	1550
Zakł. Ostrowieckie	300.000.000	5	500	50000	23000	25500	40500	47000	42000
Budowa Parowozów	2500.000.000	5	500	3400	775	825	2100	3100	2550
„Pocisk“	350.000.000	4	350	3550	800	825	3000	3200	3500
Rohn, Zieliński i S-ka	300.000.000	4	500	3250	900	900	2000	3100	2600
K. Rudzki i S-ka.	720.000.000	4	500	12500	2650	3000	7000	10750	9600
Starachowickie Zakłady Górnicze	1.650.000.000	7	500	23000	5600	5800	12500	19000	17000
Suchedniowska Fabryka Odlewów	700.000.000	4	500	9250	4000	4000	7500	9000	9000
Trzebinia	63.000.000	7	140	2500	900	2500	2500	—	—
„Unja“	220.000.000	3	1000	25500	8500	8600	25000	24000	—
„Ursus“ S. A.	300.000.000	3	500	6200	1000	1450	4600	6200	5300
L. Zieleniewski w Krakowie	600.000.000	5	1000	53000	27000	29250	38000	51000	52000
Zjedn. Polskie Fab. Masz. i Narz. Roln.	600.000.000	3	1000	2200	400	650	—	2000	1850
Fabr. Wyrob. Włókienn.									
Konopie	400.000.000	6	1000	3500	750	800	2100	3400	3100
Zawiercie	81.000.000	1	6000	875000	540000	550000	875000	—	—
Żyrardów	Rb. 9.000.000	1	Rb.250	1000000	480000	480000	875000	950000	75000
Przedsięb. Handl.									
„Belpol“	300.000.000	5	500	475	90	90	210	350	300
Ł. J. Borkowski	270.100.000	8	216	4300	1450	1600	3150	4200	3000
„Hurt“	100.000.000	3	500	900	500	—	700	900	—
Bracia Jabłkowski	1.000.000.000	10	500	1025	380	400	660	1000	950
Sp. Ak. Skupu Skór i Garb.	190.000.000	7	500	650	125	190	325	420	650
Centrala Skór Tow. Akc. w Poznaniu	200.000.000	5	1000	—	—	—	6000	—	—
Syndykat Rolniczy Warszawa	300.000.000	3	1000	11000	1900	2150	5000	10000	9000
Szumilin, Krajowa Hurtownia Herbaty	1.200.000.000	5	1000	750	185	220	460	620	650
„Tkanina“	200.000.000	9	500	475	155	160	300	450	465
Zachodnie Tow. dla Handlu i Przem.	210.000.000	6	500	700	330	330	550	650	600
Przedsięb. Transp.									
„Polbal“ Pol. Bal. Tow.	470.000.000	6	1000	715	200	—	350	—	675
„Polski Lloyd“	500.000.000	5	500	900	380	500	660	700	600
Warsz. Tow. Transp. i Żeglugi	960.000.000	7	250	1200	275	345	750	1200	600
Przedsięb. Różne.									
Biblioteka Polska	100.000.000	3	500	—	800	—	1000	—	—
„Ćmielów“	300.000.000	3	1000	7000	1650	1650	4050	7000	6200
„Granum“	500.000.000	7	1000	1400	—	—	—	700	1200
„Eternit“	100.000.000	1	1000	—	1000	—	2000	—	—
Haberbusch i Schiele	600.000.000	6	1000	2000	6000	7200	13500	19000	13750
Kluczewska Fabr. Papieru	470.000.000	4	1000	4900	1525	1675	2850	4000	4600
St. Majewski i Syn, Fabryka Ołówków	32.000.000	2	1000	—	—	—	12000	—	—
Martens i Ad. Daab	1.500.000.000	3	1000	—	—	—	—	—	—
Marynin	—	—	—	2200	1800	—	1800	2200	—
Mirkowska Fabr. Papieru	2.000.000.000	3	1000	8750	4750	4750	7000	8000	8750
Młynotwórnia	100.000.000	5	1000	—	1300	1350	3000	—	—
Polski Przemysł Korkowy	500.000.000	5	500	800	210	225	450	800	700
Pustelnik	350.000.000	4	1000	2700	900	900	—	2300	390
Tehate	300.000.000	3	1000	—	5000	—	4500	—	—
Tepege	900.000.000	5	1000	—	—	—	—	—	—
Warsz. Tow. ocz. i sprzed. spirytusu	500.000.000	5	1000	21000	5200	5700	14000	19500	13750
Dźwignia	400.000.000	3	1000	1700	250	—	—	250	1700

Wyd. nieof.

Giełdy zamiejscowe.

Kursy końcowe

N A Z W A	Kapitał zakładowy	Ilość emisji	Wart. nom. akcji	8 1 w tys. mk.	N A Z W A	Kapitał zakładowy	Ilość emisji	Wart. nom. akcji	8 1 w tys. mk.
P o z n a ń.									
Bank Kwil. Potocki i S-ka	240.000.000	8	1000	7500	Trzebinia—Tłuszcze . . .				
„ Młynarzy Zach.Z.Pol.	400.000.000	3	„	900	Pocisk	350.000.000	4	500	510
„ Polski Handlowy	600.000.000	9	„	9000	„ Górka* (Cement)				—
„ Poznański Ziemian . . .	300.000.000	„	„	3000	Tepege	900.000.000	5	1000	13000
„ Przemysłowców	700.000.000	2	„	8000	Pokucie	120.000.000	2	„	—
„ Związku Spółek Zar. . . .	1.000.000.000	11	„	17000	Oikos	525.000.000	6	„	22000
Barcikowski R.	340.000.000	7	„	—	Strug	60.000.000	2	„	—
Cegielski H.	480.000.000	9	„	4400	„ Krakus“				—
Centrala Skór	200.000.000	5	„	8500	Ćmielów Fabr. Porc.	300.000.000	3	„	7000
Cukrownia „Zduny“				—	Chodorów	1.000.000.000	7	„	22000
Hartwig C.	450.000.000	6	„	4000	L w ó w.				
Hartwig Kantorowicz	160.000.000	2	„	16000	Bank Akcyjny Związkowy	252.000.000	10	280	40
Herzfeld i Victorius	280.000.000	3	„	26000	„ Dyskontowy Lwow.	700.000.000	4	280	—
„Len“ w Toruniu	200.000.000	2	„	4200	„ Handl. Pol. Poznański	600.000.000	9	1000	4000
Roman May	75.000.000	4	„	15000	„ Hipoteczny Akcyjny	735.000.000	14	280	4100
Poznańska Spółka Drzew. . . .				6000	„ Hipoteczny Ziemski				10
Wielkop. Wytwórnia Chem. . . .	540.000.000	5	540	1900	„ Małopolski	1.000.020.000	5	„	2500
Wielkopolska Papiernia w				3000	„ Powszechny Kredyt.	500.000.000	6	„	650
Bydgoszczy	270.000.000	4	1000	650	„ Przemysłowy	64.800.000	3	540	2400
„Pneumatyk“	300.000.000	4	„	—	„ Ziemski Kredytowy	1.050.000.000	10	280	1400
Starogardzka Fabr. Mebli.	100.000.000	2	„	8000	„ Browar Lwowski				44500
„Wagon“ Ostrów				—	„ Chodorów“	1.000.000.000	7	1000	24000
„Sarmatia“	200.000.000	3	„	—	„ Karpalit“	10.500.000	4	140	3900
K r a k ó w.					Ćmielów Fabr. Porc.	300.000.000	3	1000	7200
Bank Hipoteczny Akcyjny	735.000.000	14	280	4000	Portland z S.				—
„ Komercyjny	500.000.200	7	„	—	Galicja				—
„ Bank Małopolski	1.000.020.000	5	„	2400	Gafota ex.				2000
„ Polski Przemysłowy	2800.000.000	9	„	2300	„ Górka“				45000
„ Powsz. Kredytowy	500.000.000	6	„	600	„ Oikos“	525.000.000	6	1000	24000
„ Ziemski Kredytowy	1.050.000.000	10	„	1350	Warsz. Sp. Akc. Bud. Parow.	2.500.000.000	5	500	3100
Polskie Tow. Handl. (P.T.H.)	264.250.000	6	140	1500	„ Pezet“	500.000.000	6	„	1100
„ Impex“	210.000.000	7	140	—	Pocisk	350.000.000	4	„	550
B-cia Rolniczy				—	Polski Glob				400
Polski Glob				550	Polska Nafta	500.0000.00	4	„	2450
Żegluga Polska				475	Polskie Tow. Budowlane	200.000.000	4	„	1250
Pharma	126.000.000	4	700	—	Polskie Tow. Handlowe	264.250.000	6	140	1800
L. Zieleniewski	600.000.000	5	1000	57000	Rakszawa				22000
Warsz. Sp. Akc. Bud. Par.	2.500.000.000	5	500	2800	Siersza-Elektrownia				1000
Siersza Elektrownia				900	Górnicza Siersza				32000
Siersza Górnicza				31000	Tepege	900.000.000	5	1000	7000
Syndykat Koszykarski	100.000.000	4	500	1050	„Tesp“ Sól potasowa.	600.000.000	5	„	27000
Trzebinia—Żelazo	63.000.000	7	140	3950	Zieleniewski L.	600.000.000	„	„	55000
					Żegluga Polska				500

OSTATNIE KURSY akcji nienotowanych na urzędowej giełdzie.

Kursy przybliżone podług prywatnych źródeł (w tysiącach marek).

Cukr. „Chybie“	40,000	Machlejd	2,000	Polska Hurt. Opałowa	80
„ „Kujawy“	85,000	Nitrat	1,800	Tow. Prz. Węgl. w Polsce	350
„ „Zduny“	140,000	Gazy Ziemne	127,500	Lechita	575
„ „Zbiersk“	2,500	Jaworzno	120,000	Lokomotywy	3,000
„ „Mała Wieś“	5,300	Kauczuk	250	Sarniańska Huta Szkl.	150
Elektrownia „Pruszków“	1,275	Guma Rubber	300	Elektrownia na Sanie	800

REDAKTOR I WYDAWCA: MIECZYŚLAW MAJCHER.

Drukarnia Sukc. T. Jankowskiego, Wspólna 54. Tel. 266-07.