

PRZEGŁĄD PRZEMYSŁOWO-HANDLOWY



CZASOPISMO, POŚWIĘCONE SPRAWOM

PRZEMYSŁU, HANDLU i FINANSÓW

ADRES REDAKCJI I ADMINISTR.
KOSZYKOWA 7. — TELEF. 250 85.

Konto w P. K. O. № 1465.

Prenumerata Złp. 4 kwartalnie
numer pojedynczy 70 groszy.

WYCHODZI DWA RAZY
NA MIESIĄC

WARSZAWA — 15 MARCA 1924.

CENY OGŁOSZENI:

$\frac{1}{4}$ strony	złp. 60.
$\frac{1}{2}$ „	35.
$\frac{1}{4}$ „	20.
I i IV okładki	50 ½% drożej
II i III „	25 ½% drożej

Należność przyjmujemy w markach pg. Kursu franka złotego w dniu płatności.

Handel z Rosją.

Mając się wkrótce rozpocząć rokowania w sprawie zawarcia polsko-rosyjskiej umowy handlowej zachęcić winny do bliższego zorientowania się w prawnogospodarczym ustroju Rosji współczesnej. Rozejrzenie się to jest pożądane, tem bardziej, że w gospodarczej organizacji Rosji zachodzą ciągłe zmiany.

Nowa rosyjska polityka gospodarcza, która z początku roku 1921-go wprowadzona była na miejsce „wojującego komunizmu“, uczyniła koniecznem również zupełnie nowe ukształtowanie życia prawnego — o ile, w ogóle, pojęcie takiego życia można zastosować do Rosji współczesnej. Na miejsce „socjalistycznego poczucia prawa“, które poprzednio było jedyną dyrektywą prawną, wprowadzono różne ustawodawstwa, które, wzorem Europy Zachodniej, regulować miały stosunki obywateli pomiędzy sobą, oraz stosunek tychże obywateli do państwa. Na szczególną uwagę w tym zakresie zasługuje nowy rosyjski „kodeks cywilny“, który zyskał moc obowiązującą w dniu 1 stycznia 1923 roku. Obejmuje on całe prawo o zobowiązaniach i wogóle stosunkach gospodarczych (łącznie z prawodawstwem o spółkach handlowych); oddzielnego kodeksu handlowego dotychczas nie ma. Prawo rodzinne zawarte jest w oddzielnym ustawodawstwie.

Nowy rosyjski kodeks cywilny w zewnętrznej strukturze nie różni się od tradycyjnego układu. Ale w treści są znaczne różnice, polegające przede wszystkim na tem, że dla państwa i przed-

siębiorstw państwowych zachowane jest stanowisko uprzywilejowane. Przywrócenie cywilnego, burżuazyjnego prawa kryło w sobie dla rządu bolszewickiego niebezpieczeństwo wytworzenia się nowej warstwy burżuazyjnej, której wznowienie mogło się stać niepożądanem również w zakresie politycznym. Aby temu zapobiedz, Lenin stworzył „kapitalizm państwowy“. Polega on na tem, że państwu zapewniono szczególnie mocne stanowisko, jako jednemu i wyłącznemu właścicielowi ziemi, zabranej właścicielom prywatnym, jednemu właścicielowi wielkich przedsiębiorstw i urzędów komunikacyjnych; poza tem państwu zapewniono udział w przedsiębiorstwach mieszanych, jakoteż bardzo drobiazgową kontrolę w zakresie odrodzonej inicjatywy prywatnej. Wobec tych rękojmi dla państwa przedsiębiorca prywatny jest zawsze stroną słabszą. Takie ustosunkowanie kapitału państwowego do prywatnego jest właśnie myślą przewodnią nowego kodeksu cywilnego.

Uprzywilejowanie czynników państwowych między innemi znajduje wyraz w specjalnych przepisach prawnych w zakresie wydzierżawiania przedsiębiorstw państwowych, sporów prawnych, prawa spadkowego i t. d. Najważniejszym jednak przepisem w tym zakresie jest utrzymanie przez rząd bolszewicki dla siebie monopolu handlu zagranicznego. Monopol ten był ostatnimi czasy nieco rozluźniony, ale bynajmniej nie zniesiony. Osłabienie monopolu po-

lega na tem, że niekiedy ogranicza się on do kontroli nad handlem zagranicznym. „Komisarjat ludowy dla handlu zagranicznego“ wprowadzie ciągle jeszcze działa na rynkach zagranicznych samodzielnie i na własny rachunek za pośrednictwem swoich przedstawicielstw, lub też, jako komisjoner — ale jednocześnie jest on upoważniony do udzielania firmom rosyjskim pozwoleń na operacje handlowe z zagranicą, wszelako z zastrzeżeniem dla siebie prawa jaknajściślejszej kontroli. Pewne ułatwienia czyni też rząd sowiecki Związkowi kooperatywn spozyczych („Centrosojuz“) oraz zagranicznym kooperatywom, co ostatniemi czasy skłania wiele firm zagranicznych, pragnących zawiązać stosunki handlowe z Rosją, do przybierania prawnej postaci kooperatyw różnych typów.

Kupcy i przedsiębiorcy niemieccy, którzy wyprzedzili inne narody w stosunkach handlowych z Rosją bolszewicką (Niemcy są największym dostawcą i jednocześnie największym odbiorcą Rosji), uskarżają się na niedostateczność ochrony prawnej w tem państwie. Procedura cywilna, ujęta w formę ustawy we wrześniu r. z., pozostaje w ręku „sądu“ bezwzględnie klasowego, którego mianowanie opiera się na pobudkach politycznych, fachowe zaś wyszkolenie zwykle pozostawia dużo do życzenia. Członkowie takich sądów mianowani bywają przez władze administracyjne, zwykle na przeciąg roku, i mogą być każdej chwili odwołani. Zdaniem kupców niemieckich, posiadających w tych sprawach duże doświadczenie, zaufanie do takich sądów może być jedynie minimalne. Przy zawieraniu umów należy raczej zastrzegać sobie prawo ucieczki, w razie potrzeby, do sądu rozjemczego, ale i w tym kierunku rekojmie, jak się zdaje, nie będą zupełnie dostateczne.

Należy jeszcze dodać, że upaństwowienie rosyjskiego handlu zagranicznego nastąpiło formalnie na mocy dekretu z dn. 20 grudnia 1917 roku. Z biegiem czasu zachodziły zmiany, dodawano uzupełnienia. Na mocy dekretu z dnia 12 kwietnia 1922 roku komisarjat dla handlu zagranicznego zreorganizowano, powołując do życia tak zwany „Gostorg“, t. j. państwowe biuro eksportowo-importowe; jednocześnie nastąpiło rozgraniczenie między czynnościami kupieckimi a kontrolą. Na mocy dekretów z dnia 13 marca i 16 października 1922 roku upoważniono różne państwowe urzędy gospodarcze do samodzielnych czynności handlowych za granicą, wszelako pod kontrolą komisarjatu ludowego dla handlu zagranicznego. Urzędów takich jest dość dużo: „Selskosojuz“, „Azneft“, „Grozneft“, „Gosmedtorg“, „Gum“ i wiele innych.

Bardzo skąpe są przepisy rosyjskie o konce-

sjach. Zasady prawne w tym zakresie opierają się jeszcze na dekrete z listopada 1920 roku. Główną zasadą jest umowa koncesyjna, zawierana przez rząd sowiecki z kapitalistą zagranicznym. Tego rodzaju umowy uważane są za prawodawstwo specjalne, jak gdyby wyjątkowe, gdyż może ono zawierać pewne odchylenia od zwykłych norm prawnych, i koncesjonariusz otrzymuje w takim razie coś w rodzaju eksterytorjalności prywatno-gospodarczej. Są jednak niektóre „dogmaty“, których nie wolno obrażać w jakiegokolwiek koncesji: między innymi należy do takich niewzruszalnych przykazań zasada „unarodowienia“ ziemi. Odstępowanie koncesji jest w zasadzie niedopuszczalne.

Nowe rosyjskie prawo spółkowe zbliżone jest do niemieckiego. Odmienne jest tylko prawodawstwo dla spółek akcyjnych, które powstawać mogą jedynie dla wielkich przedsiębiorstw; kapitał zakładowy wynosić musi co najmniej 100 tys. rubli złotych. Spółka akcyjna powstać może jedynie po uzyskaniu zatwierdzenia statutu przez władze państwowe.

Wszelkie operacje handlowe z Rosją połączone są zwykle z większym ryzykiem, aniżeli różne inne przedsiębiorstwa, aczkolwiek można też liczyć również na większe zyski. Ryzyko to jest tak znaczne dlatego, że operacje handlowe z Rosją opierają się głównie na kredycie. Odbiorca rosyjski zwykle wpłaca, tytułem zaliczki, 50% należności przy udzielaniu zamówienia, pozostałą zaś należność pokrywa weksłami, płatnymi za 6, a nawet za 9 miesięcy. Ostatniemi czasy odbiorcy rosyjscy żądają kredytów jeszcze większych i na jeszcze dłuższe terminy, powołując się na to, że kontrahenci angielscy i czeskosłowaccy udzielają wszelkich ułatwień kredytowych.

Jak się zdaje, prywatna inicjatywa gospodarcza w Rosji toruje sobie coraz szerszą drogę pomimo wszelkich przeszkód i ograniczeń. Podług statystyki za ubiegły rok gospodarczy (rok ten kończy się w Rosji we wrześniu), było w Rosji w ostatnim kwartale tegoż roku 417,000 przedsiębiorstw, opłacających podatek przemysłowy. Przedsiębiorstw handlowych w tej liczbie było około 60%, przemysłowych — 40%. Na Rosję centralną przypadają 264,000 przedsiębiorstw (63,2%), na Ukrainę — 145,000 (35%), na „białoruską republikę sowiecką“ — 7,700 (1,8%). Największą koncentrację przedsiębiorstw prywatnych wykazuje gubernja moskiewska (w liczbie 33,000, t. j. 12%); gub. petersburska (podług terminologii bolszewickiej — „leningradzka“) — 17,000 (6,9%). W przedsiębiorstwach tych przeważa drobny handel.

T. W.

Akcje BANKU POLSKIEGO

można nabywać i za marki polskie.



Bilanse w złotych polskich.



Złoty polski coraz wszechwładniej zapanowuje w życiu gospodarczym naszego kraju. Stosowanie jego upowszechniło się jednak nie dzięki ustawom, czy rozporządzeniom, nie dzięki narzuceniu go przez wolę ustawodawcy, lecz z nakazu życia. Kinieczność ratowania skarbu przed ostatecznym rozkładem nakazywała zastosowanie stałej jednostki do danin i kredytów publicznych (nstawą z 6 grudnia 1923 r.). Powoli zaczęto waloryzować cła, podatki, wszelakie opłaty i t. p. Do utrwalenia się i upowszechnienia złotego polskiego w obrotach handlowych najbardziej przyczyniło się rozporządzenie Prezydenta Rzeczypospolitej z dn. 20 stycznia r. b. Dziennik Ustaw Nr. 7, p. 64) o określaniu wartości przedmiotów majątkowych oraz zaciąganiu i dochodzeniu zobowiązań w złotych. Zgodnie z tem rozporządzeniem wszelkiego rodzaju zobowiązania, jak weksle, papiery wartościowe, wpisy do ksiąg hipotecznych i innych rejestrów publicznych, mogą opiewać na złote Polskie. Również wartość przedmiotów majątkowych może być wyrażona w złotych i w złotych mogą być dochodzone przed sądem pretensje, wynikające z wszelkich tytułów prawnych, niezależnie od waluty, na jaką opiewają. Moc tego rozporządzenia cofnięto nawet wstecz, w ten sposób nadając transakcjom, zawartym w złotych przed wejściem w życie wspomnianego rozporządzenia, znaczenie transakcji legalnie zawartych.

Możność zawierania transakcji w złotych przez sfery handlowe została przyjęta z największym uznaniem. Jak wiadomo do niedawna posilkowanie się walutami obcemi na podstawie ustawy sanacyjnej z dn. 17.XII, 1921 r. było zakazane. Jednocześnie nie uregulowano sprawy stosowania w obiegu złotego polskiego. Formalnie stałego miernika nie wolno było stosować. Taki stan rzeczy utrudniał dochodzenie do skutku transakcji handlowych, stawał się przyczyną częstych konfliktów w stosunkach międzynarodowych, gdyż uniemożliwiał często dotrzymywanie zobowiązań, wreszcie w księgowości wytwarzał niejasność, fikcyjność. Wobec tego, że złoty polski w obiegu istnieje jako jednostka obliczeniowa, nie zaś jako jednostka płatnicza efektywna, stosowanie jej stało się obowiązujące tylko w tych wypadkach, gdy chodzi o

zobowiązania, powstałe z tytułów prawno-publicznych. Stosowanie jej jest fakultatywne, gdy chodzi o tytuły prawno-prywatne. Co się tyczy prowadzenia księgowości w złotych polskich, sprawa ta mnsiałaby być uregulowana na mocy specjalnego rozporządzenia. Wcześniej, czy później, z chwilą wycofania z obiegu marki polskiej, rozporządzenie takie ukazać się będzie musiało. Powstaje jednak pytanie, czy należy moment wprowadzenia obowiązku prowadzenia księgowości i sporządzania bilansów zwać z chwilą wycofania z obiegu marki polskiej, czy też mogłoby ono zacząć obowiązywać również w okresie istnienia systemu dwuwalutowego. Z punktu widzenia ustawodawstwa handlowego, wycofanie z obiegu marki polskiej nie pociągałoby za sobą konieczności sporządzania bilansów w tej walucie, jaka zaczęłaby po wycofaniu marki polskiej w obiegu obowiązywać. Jedynie tylko kodeks handlowy w art. 40 mówi, iż bilanse muszą być sporządzane w walucie krajowej. Natomiast kodeks handlowy Królestwa Polskiego i austriacki przepisu takiego nie zawierają. Mimo to wydanie wspomnianego rozporządzenia stanie się nieodzowne w czasie niedalekim.

W Niemczech przymus sporządzania bilansów w złotych markach zaczął obowiązywać wkrótce po wprowadzeniu w obieg marki rentowej. Przymus ten wprowadza „rozporządzenie o inwentaryzacji i bilansowaniu w złotej walucie“ z dn. 28 grudnia 1923 r. W § 1 ym tego rozporządzenia powiedziane jest, iż poczynając od 1 stycznia 1924 inwentarze i bilanse winny być sporządzane w markach złotych, równych 10/42 dolara. Towarzystwa akcyjne z ogr. odp., które zostaną powołane do życia w przyszłości, kapitał swój będą musiały określać w markach złotych. Minimalnie może on wynosić 50,000 mk., akcja zaś minimalnie opiewać ma na 100 mk. zł. (dawniej 1000). Akcje imienne i uprzywilejowane mogą opiewać minimalnie na 20 mk. zł. Co do tow. z ogr. odp., wysokość ich kapitału zakł. rozporządzenie ustala minimalnie na 5000 zł. mk., udział zaś — na 50 mk. zł. Towarzystwa dawniej powstałe winny na dzień 1 stycznia r. 1924, ewent. w terminie późniejszym sporządzić bilans w złotych markach (Eröffnungs-bilans). Odnos-

nie do kupców pojedynczych, spółek jawnych i zwykłych spółek komandytowych obowiązują § 40 niemieckiego kodeksu handlowego. Zgodnie z nim przy ustalaniu wartości aktywów i pasywów miarodajna jest chwila w której dokonywuje się oszacowanie wartości majątku danego przedsiębiorstwa. Ustawodawca zdawał sobie sprawę, iż sporządzanie bilansów w markach złotych spółek akcyjnych i z ogr. odp. będzie rzeczą bardzo skomplikowaną. Tutaj muszą być stworzone nowe podstawy, dla zbilansowania obrotu handlowego danej instytucji. Dotychczas obowiązywała zasada, iż przy ustalaniu wartości poszczególnych przedmiotów majątkowych miarodajną była nie chwila, w której wartość ich obliczano, lecz cena kupna lub wysokość kosztów produkcji. (§ 261 Kod. handl. i § 42 Ustawy o sp. z ogr. odp.) Więć np. jeżeli jakieś tow. akc. zakupiło przed kilku laty takich akcji za 1000 marek, a wartość ich obecnie wynosi 100 biljonów, na podstawie Kod. handlowego zainwentaryzować wolno było tylko 1000 mk. O zastosowaniu wspomnianego postanowienia niem. Kodeksu handlowego dziś mowy być nie mogło. Postanowiono więc, iż przy obliczaniu wartości poszczególnych przedmiotów majątkowych miarodajną będzie wartość w chwili jej nstania i ona będzie równoznaczna z ceną kupna lub kosztami wyprodukowania, o których mowa jest w niem. kodeksie handlowym. Czy ustawodawca przez wprowadzenie powyższego postanowienia usunął trudności, jakie wyłonią się przy oszacowywaniu poszczególnych przedmiotów majątkowych? Niewątpliwie, częściowo trudność ta została usunięta. Niemniej jednak o zupełnym ich usunięciu nie może być mowy. Dla przykładu wskażemy na nieruchomości miejskie, których oszacowanie w chwili obecnej jest prosto niewykonalne.

Przy sporządzaniu bilansów powstać mogą ewentualności następujące.

1) aktywa przewyższają pasywa. Jeżeli saldo równa się kapitałowi zakładowemu w wysokości przedwojennej, oznacza to, iż nic w stosunkach majątkowych danego przedsiębiorstwa się nie zmieniło;

2) o ile saldo okaże się wyższe od kapitału zakładowego, należy nadwyżkę przenieść do kapitału rezerwowego, lub też kapitał zakładowy odpowiednio podwyższyć (mogłyby być wydane w tym wypadku akcje gratisowe;

3) o ile wartość majątku okaże się niższa od kapitału zakł., należy:

a) różnicę wpisać do aktywów na konto spadku waluty. Jest to konto fikcyjne.

b) ewent. zwiększyć majątek za pomocą nowych wkładów (przez wypuszczenie np. akcji uprzywilejowanych.

c) zmniejszyć kapitał zakł. oraz wysokość poszczególnych akcji. Obowiązuje przytem pewna granica.

Streszczone wyżej rozporządzenie posiada dla nas znaczenie b. doniosłe. Musimy pamiętać, iż projekt podobnego rozporządzenia trzeba będzie uzgodnić z obowiązującym na ziemiach polskich ustawodawstwem handlowym, a m. in. z kodeksem handlowym niemieckim.

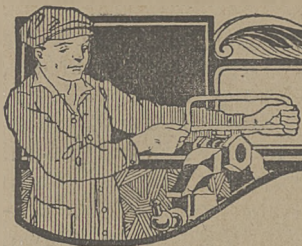
Ze strony niemieckich sfer kupieckich czyniono zarzuty, iż wprowadzenie przymusu sporządzania bilansów w walucie złotej było przedwczesne. Powinno było je poprzedzić usunięcie waluty markowej i przeprowadzenie gruntownej reformy walutowej (powołanie do życia Banku Emisyjnego i oparcie obiegu pieniężnego wyłącznie na walucie złotej). Jest to argument nierozważny i niewytrzymujący żadnej krytyki. Skoro waloryzuje się podatki i opłaty, kredyty państwowe oraz zobowiązania prywatno-prawne, to dla czego ma być przedwczesne oparcie bilansów na jakiejś stałej choćby tylko jednostce obliczeniowej. Bilanse, sporządzone w walucie złotej (marki złote w Niemczech, złote polskie — w Polsce), nareszcie pozwolą ocenić zdolność płatniczą poszczególnych przedsiębiorstw i umożliwią dokładne zorientowanie się, w jakiej mierze każde z nich zasługuje na udzielenie mu kredytu. Z tego względu opracowanie rozporządzenia o przymusie sporządzania bilansów w złotych polskich jest sprawą b. doniosłą i pilną i nie wątpimy, iż miarodajne u nas czynniki doniosłość jej oceniają w sposób zupełnie należyty.

Dr. Leon Pączewski.

Akcja BANKU POLSKIEGO

jest dowodem

obywatelskiego uświadomienia posiadacza.



Rady dla pracowników handlowych.



Obecnie z powodu stagnacji, jaka się daje odczuwać w handlu, bardzo wiele instytucji handlowych i przemysłowych zredukowało liczbę pracowników. Każda taka redukcja poprzedzona była rozważeniem, których urzędników pozostawić na zajmowanych stanowiskach, a których zupełnie zwolnić. Otóż ci zwolnieni uważają, że stała im się niezastąpiona krzywda ponieważ oni w swem przekonaniu niczem nie przyczynili się do wytworzenia tej sytuacji gospodarczej, która spowodowała ich dymisję. W gruncie rzeczy jednak tak nie jest, bo aczkolwiek fakt zmniejszenia personelu nie od nich zależał, ale to, że na liście osób podlegających dymisji znalazły się ich nazwiska, zawdzięczają jedynie sobie.

Segregacja pracowników przed ustaleniem listy tych, co mieli otrzymać dymisję nie odbywała się na chybił-trafił, ale stosownie do okazanej przez danych pracowników użyteczności dla danej instytucji. Pozostawiano tych, co pracowali z pożytkiem i zasługiwali na płacone im wynagrodzenie, a tych, którzy pracowali słabo, którzy stosownie do rezultatów pracy byli kosztowni, bez których można się było z biedą obejść, usuwano.

W podobnych wypadkach zawsze pozostaje silniejszy, lepszy i sprawniejszy. Czasami wchodzi w grę jakiś inny motyw, który określamy zwykle słowem „protekcja“, ale naogół rozstrzyga jedna zasada: lepszy pozostaje — gorszy ustępuje. I ten ustępujący musi sobie otwarcie powiedzieć, że zasłużył na to, co go spotkało.

Teraz nie czas rozmyślać nad niesprawiedliwością losu czy pewnych ludzi, ale raczej należy zdać sobie sprawę z tego, dlaczego spotkało ich to niepowodzenie i zastanowić się nad tem, jak uniknąć podobnego losu na przyszłość. Te kilka słów mają właśnie na celu danie pracownikom handlowym kilka rad, jak stać się w przedsiębiorstwie koniecznym.

A więc najpierw kilka przykładów. Rzecz się dzieje w pewnym dużym banku, w którym jak dotąd nie było jeszcze redukcji personelu, ale która jednak może kiedyś nastąpić. Wszyscy pracownicy tak siedzą, że klientela banku widzi doskonale, czem się każdy zajmuje. I każdego obserwujące-

go pracę urzędników uderza przede wszystkim to, że ci ludzie przede wszystkim przychodzą do biura po to, aby jeść. Od godziny 10 rano do 1 po południu, t. j. właśnie w godzinach przeznaczonych dla publiczności widzi się wszędzie woźnych roznoszących herbatę, zakąski, ciastka, wszędzie obserwuje się żujące szczęki pracowników, na wszystkich biurkach widać kubki, filiżanki, szklanki, talerzyki. Tak było we wszystkich urzędach rosyjskich, i tak pozostało u nas.

Ci pracownicy, którzy już zjedli i wypili, zabierają się następnie do gazety. Czasem ta chęć oświaty sięga dalej: wtedy zjawia się w szufladzie książka. Czyta się ją, skoro nikt ze zwierzników nie patrzy, skoro jednak jest jakiś alarm, wtedy się piersiami zamyka szufladę i „zagłębia“ nadal w pracę.

Telefon również cierpi bardzo od nieustannych konwersacji nie mających nic wspólnego z pracą biurową. Prawda, że pracownicy biurowi naogół nie są dosyć dobrze uposażeni, aby mózdz sobie pozwolić na telefon w domu, ale to wcale nie znaczy, aby mieli marnować czas opłacony przez pracodawcę, na puste rozmowy w godzinach biurowych.

Nareszcie idą rauty, urządzane w biurze w godzinach biurowych. Skoro taka pracowniczka posiedzi spokojnie przez godzinę nad robotą, wydaje jej się, że przyszedł czas na rozrywkę, a więc wychodzi ze swego wydziału z jakimś „papierem“ i udaje się w odwiedzin do innego wydziału, aby tam pod pozorem załatwienia interesu spędzić kwadransik na rozmowie, jak to było na wieczorku u wioślarzy, jak zabawnie wyglądał Charlie Chaplin lub co jest lepsze na suknię, crepe de chine, czy taffeta.

I najzabawniejsze jest to, że wszystkim tym ludziom wydaje się, że nikt z ich przełożonych tego nie widzi, że ci sobie nie zdają sprawy z tego, jak każdy z nich pracuje.

Otóż przełożonym znudziło się powtarzać ciągle te same uwagi. Im jest często wstyd z powodu braku ambicji u pracowników. I dopiero skoro nadarzy się sposobność do ocenienia pracy każdego, wtedy wypowiadają się.

A teraz jeszcze jeden przykład. W pewnej instytucji finansowej było w tym samym wydziale dwóch pracowników. Mieli te same

kwalifikacje, ten sam wiek, ten sam rodzaj pracy. Do roboty było niewiele, ale jednak tyle, że można było nawet całe ośm godzin przesiedzieć przy biurku i wydawać się zajętym.

Jeden z tych pracowników p. S. drogą logicznego myślenia tak sobie rozplanował i podzielił pracę, że był w stanie wykonać wszystko w 4 godziny. Pozostały czas spędzał na czytaniu poprzedniej korespondencji, aby tą drogą poznać lepiej przedsiębiorstwo, w jakim pracował i metody jego pracy. W krótkim czasie znał doskonale cały bieg interesów nie tylko swego wydziału, ale całej firmy. Rozszerzył swój pogląd, nabrał wielu teoretycznych i praktycznych wiadomości i przez to zyskał na wartości.

Jego kolega p. B. skoro zauważył nowy system pracy p. S. zaczął go naśladować i doszedł do tego, że on również mógł wykonać wszystkie przekazane mu czynności w 4 godziny. Ale co zrobił z resztą czasu? Część spędził na wizytach u innych kolegów przy papierosie, część na czytaniu gazet, część na rozmowach zupełnie zbytecznych z klientelą, a reszta tak jakoś została wypełniona „niczem“.

Przez ten czas p. S. już dostatecznie zaznajomił się z interesami instytucji, a że wciąż miał wolny czas, więc zaczął się uczyć języków: codziennie uczył się na pamięć 15 słówek i pisał ćwiczenia, listy handlowe, korespondując z wzorów, jakie znalazł na miejscu. Niektórych listów wprost uczył się na pamięć w całości. Po czterech miesiącach pracy w tym kierunku, mógł zupełnie dobrze spełniać funkcje korespondenta.

Dzisiaj człowiek ten stoi na czele wiel-

kiej instytucji bankowej, jest kandydatem na jednego z dyrektorów, i będzie nim wkrótce, podczas kiedy jego kolega p. B. został „zredukowany“ i obnasza swą kzywde po Warszawie, uważając, że Rząd Polski zawinił w tem, że on jest obecnie bez posady. Człowiek ten powiększył liczbę maruderów, którzy stale sarkają na nasz ustrój i na prawa, które niedość ochraniają pracowników handlowych.

Z tych kilku przykładów łatwo może każdy wyciągnąć dla siebie pożyteczne wnioski. A więc przede wszystkim nie należy zbyt- nio ufać temu, że przełożeni nie widzą co i jak słę robi. To złudzenie. Oni widzą, ale przeważnie nic nie mówią. Zwracanie uwagi ludziom dorosłym jest bardzo nieprzyjemne i są ludzie, którzy tego z zasady unikają.

Następnie trzeba się zawsze starać stworzyć sobie taki system pracy, aby być w stanie wykonać ją szybciej, niż się to robiło dotąd, a równie dokładnie. W rezultacie tego będzie możliwość wykonania większej ilości tej pracy, a więc powiększenia swej wartości jako pracownika.

Jeżeliby jednak system danej instytucji nie wymagał wykonywania większej ilości pracy, to należy wolny czas poświęcić na doskonalenie się w swej specjalności lub w poznaniu innych kierunków pracy, które kiedyś mogą się nam przydać w tej samej instytucji.

Przełożeni zawsze zauważą i oceniają te wysiłki i nie może być mowy o niesprawiedliwości czy uprzedzeniu w ocenianiu kwalifikacji czy wynagrodzenia takich właśnie pracowników.

Tadeusz Skarżyński.

W OKRESACH STAGNACJI

Książka „SZTUKA SPRZEDAWANIA“

T. SKARZYŃSKIEGO

stanowi jakoby zbiór przepisów i recept dla każdego, co ma coś na sprzedaż. Nie tylko towar, ale równie dobrze pracę umysłową czy fizyczną, talent czy doświadczenie.

Administracja „Przeglądu Przemysłowo-Handlowego“ sprzedaje pozostałe egzemplarze, po Mk. 5,000,000, wraz z przesyłką, po wpłaceniu należności na konto w P. K. O. 1465.

Głosy Prasy Polskiej o „SZTUCE SPRZEDAWANIA“.

„...Jest to książka, której chcielibyśmy nadać możliwie największy rozgłos, uważamy ją bowiem za tak doskonałą, za tak pożyteczną i za tak bardzo decydującą o naszej przyszłości, że postawilibyśmy ją na czele wszystkich dzieł polskich, jakie wydano w ostatnich latach. A przede wszystkim pragnęlibyśmy, aby tę książkę przestudjowała nasza młodzież.“

„Dziennik Bydgoski“.

KRONIKA KRAJOWA

PRZEMYSŁ

Rada gospodarcza.

W ministerium skarbu pod przewodnictwem prezesa rady ministrów, p. Grabskiego, odbyło się posiedzenie rady gospodarczej, na którym w dalszym ciągu omawiano zagadnienie polityki płac robotniczych.

Przedstawiciele robotników dowodzili, że realne płace robotników są obecnie niższe od przedwojennych; przedłużenie czasu pracy, obniżając jego energję życiową, nie zwiększy, lecz zmniejszy wydajność tej pracy. Niezbędne jest nieprzedłużanie dnia pracy, i nieobniżanie wynagrodzenia, lecz udoskonalenie w samej organizacji pracy i zmniejszenie nadmiernych kosztów administracyjnych.

Przedstawiciele przemysłowców przytaczali dane statystyczne, wykazujące, że zarobki robotników w szeregu gałęzi przemysłu przekroczyły poziom przedwojenny, wydajność zaś pracy, z powodu skrócenia dnia roboczego, spadła. Przemysłowcy uważają, że doraźnym środkiem, któryby obniżył ceny wyrobów przemysłowych, jest tylko obniżenie kosztów robocizny; należy dojść do płac przedwojennych, powiększonych o wzrost kosztów utrzymania w złocie.

Prezes rady ministrów, p. Grabski stwierdził, że faktyczny stan rzeczy w zakresie wysokości płac roboczych nie jest dostatecznie zbadany, że w okresie powojennym nastąpiło na całym świecie pewne przeszacowanie wartości pracy na korzyść robotników, że więc i w Polsce płace robotnicze muszą być nieco wyższe, a branie za normę obecnie płac przedwojennych byłej Kongresówki jest tem bardziej niezasadnione, że płace w b. zaborze rosyjskim były niższe, niż np. w b. zaborze pruskim. Koszty utrzymania w złocie w stosunku do przedwojennych wzrosły. Byłoby rzeczą niebezpieczną dla gospodarczego życia kraju, gdyby płace nasze były wyższe niż w tych krajach, z którymi konkurować musimy na rynkach międzynarodowych.

Sukno dla wojska.

Donosiliśmy swego czasu o zabiegach M. S. wojsk., aby dostawę sukna na mundury dla wojska wykonały firmy krajowe. Władze nasze poszły nawet tak daleko, że pierwotny termin dostawy, zakreślony na koniec lutego r. b. prze-

dłużyły o miesiąc — mimo to jednak nie udało się zawrzeć umów z przemysłem łódzkim i bielskim na większą ilość jak na 80 proc. całego zamówienia, które opiewało na 2 miliony metrów sukna. W Łodzi i w Bielsku zakupiono dotychczas dla wojska w markach polskich około 300 tys. mtr. sukna, z którego już się robią mundury. Fabryki tamtejsze dostarczyć jeszcze mają około 1,300,000 mtr. Brak natomiast pokrycia na 400 — 500 tysięcy metrów sukna, co do którego przemysł krajowy oświadczył, że nie jest w stanie go dostarczyć — wobec czego z konieczności trzeba będzie poczynić zamówienia zagranicą. Jak słychać, oferty angielskie opiewają na te same ceny i co do jakości dają nawet sukno lepsze od krajowego — konieczną jest tylko zapłata w obcej walucie i w tym kierunku toczą się właśnie pertraktacje między szefostwem administracji armji a min. skarbu. Sprawą zamówień tych zajmował się ostatnio także komitet ekonomiczny rady ministrów i polecił ministrom handlu i pracy przestudjowanie wszelkich możliwości, aby dostawy te wykonać w kraju.

Przerób gazoliny w Polsce.

Na obszarze Rzpltej posiadamy obecnie 5 fabryk gazoliny. Fabryki te leżą wszystkie w okręgu górnictwa — Drohobycz. Średnio fabryki te przerabiają około 1 miliona metrów sześć. gazu ziemnego miesięcznie, co przysparza w tymże okresie około 14 wagonów gazoliny. Zapasy gazu ziemnego napotykane we wszystkich trzech okresach górniczych zagłębia naftowego w Polsce są bardzo znaczne.

Polskie Zakłady Siemens.

Polskie Zakłady Siemens nabyły niedawno za pośrednictwem Główn. Urzędu Likwidacyjnego wszystkie udziały Fabryki Sygnałów dla Kolei Żelaznych firmy C. Fiebrant i S-ka w Bydgoszczy. Powyższa fabryka, największa tego rodzaju w kraju, wytwarza kompletne mechaniczne urządzenia sygnalizacji i blokady kolejowej; w najbliższym czasie fabryka ma być rozbudowana i powiększona dla wytwarzania sygnalizacji i blokady kolejowej elektrycznej; w ten sposób fabryka bę-

dzie w możności zaspokoić wszystkie potrzeby Kolei Państwowych w zakresie zabezpieczeń kolejowych w jak najszerszych rozmiarach.

Budowa wagonów w Polsce.

Na terytorjum Polski istnieje obecnie 6 fabryk wagonów kolejowych. Zakłady Ostrowieckie i Huta Królewska posiadają własne huty, walcownie i kuźnie mechaniczne przez co mogą wykonywać potrzebne części do budowy wagonów, jak: sprężyny, resory, zestawy kołowe, maśnice i t. d. Inne fabryki sprowadzają te części lub materiały do nich w stanie surowym i wykończyły je u siebie, przestając na montażu wagonów przy zasadniczym cparciu się na wytwórczości Górnego Śląska.

Cukier polski do Algieru.

Dowiadujemy się, że Rada Narodna polskiego przemysłu cukrowniczego zamierza wysłać do Algieru eksp. nat polskiego przemysłu cukrowniczego.

Memoriał Związku przemysłu włókienniczego.

Związek przemysłu włókienniczego Rzpltej Polskiej przesłał do Minist. Przemysłu i Handlu memoriał, w którym motywuje konieczność rozszerzenia działalności kredytowej rządu w stosunku do przemysłu. Poza tem Związek ten wskazuje na potrzeby usunięcia ciągłych wahań polityki kredytowej, podkreślając konsekwencje ekonomiczno - społeczne takiego stanu rzeczy.

Sprzedaż gospodarczych obiektów państwowych.

Jak się dowiadujemy, w związku z uchwałą Komitetu Ekonomicznego o konieczności częściowego spieniężenia gospodarczych obiektów państwowych rząd zamierza zlikwidować udział państwowy w spółce akcyjnej Międzyzłazowe Gazociąg.

Kapitały włoskie w polskim węglu.

W swoim czasie podaliśmy wiadomość o wydzierżawieniu przez rząd polski terenów węglowych na G. Śląsku konsorcjum włoskiemu. Jednym z udziałowców tego konsorcjum jest Banca Commerciale, który wszedł do przedsiębiorstwa z udziałem miliona lirów.

KRONIKA KRAJOWA

HANDEL

Handel zagraniczny polski.

Sprawa równowagi bilansu handlowego, zawsze posiadająca zasadnicze znaczenie, nabiera obecnie szczególnie doniosłości w związku z zagadnieniem sanacji skarbu.

Z tych względów szczególnie pomyslną jest wiadomość, że bilans handlowy Polski ukształtował się w grudniu r. z. czynnie, wykazując w przywozie 188,9 tysięcy ton wartości 96,9 milionów franków złoty, a w wywozie 1,170,7 tys. ton wartości 98,6 milionów fr. zł. Jak widzimy z powyższego pokrycie przywozu wywozem wyraża się liczbą 101,84%. Czynny jest również bilans całoroczny za rok 1923, w którym przywieziono towarów na ogólną sumę 1,118,2 milionów franków złotych, przy wywozie wartości 1,195,9 milionów franków złotych.

W porównaniu z rokiem 1922-im bilans handlowy r. z. wykazuje nie tylko poprawę, ale i znaczny wzrost ogólnych obrotów. W ciągu bowiem całego roku 1922-go przywóz wyniósł 845,6 milionów fr. zł., a wywóz 654,2 milionów fr. zł. Ponieważ pierwsza część 1922 r. przed przyłączeniem Górnego Śląska nie może służyć za podstawę do porównań, podajemy jeszcze dane, dotyczące ostatnich 4-ch miesięcy obu lat i odnoszące się do tegoż samego obszaru celnego. W ciągu tych 4-ch miesięcy roku 1922 (wrzesień-grudzień) przywóz wynosił 336,5 milionów franków złotych, a wywóz 352,5 milionów fr. zł., natomiast w roku 1923 w tym samym okresie, przywóz wzrósł do 367,5 milionów, fr. złotych a wywóz do 376,3 milionów fr. złotych.

Handel Polski z Prusami wschodn.

W Królewcu odbyło się inauguracyjne zebranie wschodnio-pruskiego związku eksporterów. Na zebranie to zaproszono m. in. przedstawicieli konsulatu polskiego i konsulatu sowieckiego w Królewcu. Konsul polski, p. Woroniecki, wygłosił przemówienie, w którym podkreślił zależność ekonomiczną, między Prusami Wschodnimi a Polską i wyraził przekonanie, że współpraca między temi krajami na polu gospodarczym może przyczynić się do złagodzenia różnic politycznych. Konsul sowiecki zaznaczył, że wskutek zmian granic politycznych, Królewiec stracił dla Rosji znaczenie, jakie posiadał dla

niej przed wojną. Nie mniej jednak Rosja będzie się starała popierać usiłowania sfer królewieckich, zmierzające do nawiązania stosunków handlowych z Rosją, choć z drugiej strony nie należy się oddawać zbyt daleko idącym złudzeniom.

Celem działalności związku eksporterów jest nawiązanie stosunków gospodarczych między Prusami Wschodnimi z jednej strony a Polską i Rosją z drugiej strony. Inicjatywę założenia tego Związku dał magistrat Królewca oraz targi królewieckie. Do nowego Związku zapisało się już około 80 najpoważniejszych firm Prus Wschodnich.

Statystyka wywozowa za rok 1923.

Głównym artykułem eksportu na wywóz którego pozwolenia udzielił w 1923 Urząd Przywozu i Wywozu było drzewo nieobrobione. W stosunku do ogólnej ilości całorocznego eksportu w tym okresie, wywóz drzewa wyosił 58,3%, wywóz jaj, jakkolwiek ilościowo wynosił 933 wagony i stanowiłzaledwie 1% w stosunku do ogólnego eksportu. Pomimo to eksport jaj zajmuje pierwsze miejsce w liczbie artykułów zakazanych do wolnego wywozu, a wywożonych tylko na podstawie specjalnych zezwoleń kontyngensowych. Drugie miejsce po drzewie co do ilości wywozu zajmują ziemniaki, stanowiąc 16,5% całego eksportu. Wywóz cukru stanowi 10%. Wywóz każdego innego artykułu nie przekraczał co do ilości 1% w stosunku do ogólnego eksportu artykułów do wywozu zakazanych.

Wolny wywóz zboża.

Jak się okazuje z ustalonego kontyngentu wywozowego zboża, wynoszącego 400.000 tonn, rolnicy skoszyskali dotychczas zaledwie w jednej piątej części. Wobec jednak konieczności uzyskania walut z eksportu Min. Skarbu wydało zezwolenie obecnie na wywóz zboża także zgłaszającym się firmom handlowym. Wywóz ten mógł odbywać się jednak w granicach oznaczonego kontyngentu. Z zezwoleń tych korzysta wiele firm. Między innymi Związek Handlowy rolników w Warszawie uzyskał zezwolenie na wywóz 15.000 tonn.

Wywóz jaj.

Z powodu n. t. t. o wywozie jaj, od zarządu centrali Związku kupców w Warszawie otrzymaliśmy zawiadomienie następujące:

Związek kupców stale i zawsze występował przeciwko dotychczasowemu sposobom podziału każdorazowych kontyngentów wywozowych, jako krzywdzącym i zupełnie usuwającym od tego wywozu fachowe firmy żydowskie. Wobec tego wprowadzenie systemu przetargu ofertowego na zezwolenie wywozowe było zrozumiane przez Związek, jako zarządzenie sprawiedliwe i idące po linii interesów skarbu i wywozu polskiego. Wniezione przez Związek memorjały miały na celu wyłączenie wprowadzenia pewnych modyfikacji, jak odroczenie terminu składania ofert, gdyż ten był zbyt krótki i zmianę warunku wnoszenia z góry opłat wywozowych za cały sezon, gdyż ten warunek był niewykonalny i fachowo krytyki nie wytrzymywał. Memorjały Związku w zupełności odpowiadały zdrowej logice możliwości dokonywania przetargu. interesom skarbu i całego zainteresowanego kupiectwa w równej mierze, przymiem treść wyrażonych przez Związek postulatów uzgodnioną była z postulatami innych organizacji, jak Stowarzyszenie kupców polskich i t. d.

Rolnictwo na Targach Wschodnich.

Związek Polskich Organizacji Rolniczych powołał do życia, komisję, mającą za zadanie przygotować rolnictwo do odpowiedniego wystąpienia na Targach Wschodnich w roku bieżącym.

Komisja składa się z przedstawicieli Centralnego Towarzystwa Rolniczego, Centr. Zw. Kółek Rolniczych, Towarz. Gospodarskiego Wschodniej Małopolski, Małopolskiego Tow. Rolniczego, Zjednoczenia Producentów Rolnych, Izby Rolniczych: Śląskiej, Wielkopolskiej i Pomorskiej, Sekcji Tow. Rolniczych Kresów Wschodnich, Wileńskiego Zw. Kółek Rolniczych i Warszawskiego Tow. Rolniczego.

Komitet wyłonił prezydium w następującym składzie: s. n. W. ks. Czartoryski, prof. dr. J. Rozwadowski, oraz p. H. Wąsowicz.

Ścisłszy komitet wystawowy składać się będzie z prezydium, przedstawicieli jedenastu powyżej wymienionych instytucji Rolnych, oraz przewodniczących poszczególnych działów wystawy.

KRONIKA FINANSOWA

Kredyty w walutach obcych.

W celu ułatwienia subskrypcji na akcje Banku Polskiego Ministerjum Skarbu zdecydowało się zezwolić P. K. K. P. na udzielanie kredytów w walutach obcych korzystając z olbrzymiego zapasu tych walut, zebranego dzięki skutecznym wysiłkom sanacyjnym ostatnich tygodni. W sprawie technicznego przeprowadzenia tej nowej formy kredytu Ministerstwo Skarbu zwróci się do Rady Nadzorczej P. K. K. P.

Frank waloryzacyjny w lutym.

Kurs waloryzacyjny franka złotego w miesiącu lutym utrzymywał się nieprzerwanie, począwszy od dn. 7-go na poziomie stabilizacyjnym 1.800,000 marek.

W dniu 1-ym lutego kurs waloryzacyjny franka złotego wynosił jeszcze 1.840,000 marek, poczem nazajutrz spadł nieznacznie, bo do 1.830,000 marek i na tym poziomie utrzymywał się w ciągu czterech dni, dnia 6-go kurs wynosił już 1.810,000 marek, wreszcie z dniem 7-ym lutego ustalił się ostatecznie na równi 1.800,000 marek.

Z powyższego zestawienia wynika, że luty może być uważany za pierwszy miesiąc trwałej stabilizacji marki polskiej.

Wpłata podatków przy pomocy czeków przelewowych P. K. O.

Ministerjum skarbu oznajmia, że od płatników, posiadających konta w pocztowej Kasie oszczędności, będą przyjmowane przez dyrekcję P. K. O. na pokrycie zwaloryzowanych podatków czeki przelewowe, wystawione na określoną liczbę franków złotych. Wykazana na czeku suma franków złotych będzie przeliczana na marki po kursie franka złotego z dnia przelewu, uskutecznionego z konta płatnika na konto właściwej kasy skarbowej.

Obniżenie prowizji od przekazów czekowych P. K. O.

Komitet dyrekcyjny P. K. O. na posiedzeniu dn. 28 lutego r. b. postanowił obniżyć od dnia 15 marca r. b. wysokość pobieranej przez P. K. O. od przekazów czekowych, platny w urzędach pocztowych, prowizji do 3 mk. od 1000 sumy przekazywanej. (Obniżono z 4 na 3 promille). Wpłaty na konta przyjmują wszelkie urzędy pocztowe bezpłatnie, jak również i rachunki pomiędzy uczestnikami obrotu czekowego dokonywane są bezpłatnie.

Oszczędności złotowe w P. K. O.

Od dn. 1 b. m. centrala P. K. O. w Warszawie przyjmuje wpłaty złotowe na książeczki oszczędności

ciowe bez ograniczenia ich wysokości. Jednorazowa wpłata doraźna wynosi w centrali P. K. O. 50 zł. dziennie i 10 zł. w urzędach pocztowych. Sumy do 50,000 złp. wypłaca P. K. O. za 3-dniowym wypowiedzeniem ponad 50 tys. zł. za wypowiedzeniem 7-dniowym.

Wpływ stabilizacji marki na obroty P. K. O.

Stabilizacja marki wpłynęła bardzo dodatnio na rozszerzenie się obrotów P. K. O. i na wzrost rezerwy kapitału obrotowego. Wytworzonego drogą obrotów bezgotówkowych. Ostateczne uregulowanie sprawy walutowej w Polsce bezwzględnie rozwinięte jeszcze bardziej obroty P. K. O. i uwydatni znacznie pracę w instytucji dla państwa i społeczeństwa. Obroty czekowe szczególnie bezgotówkowe współdziałają wysoce dodatnio w pracy stabilizacji marki, zaszczędzając społeczeństwu i państwu ponad 30% zapotrzebowania gotówki na potrzeby obrotowe. Jednocześnie zaś społeczeństwo znajduje w organizacji P. K. O. drogę do wytworzenia rezerwy kapitału obrotowego, rezerwy tem większej im bardziej stabilizacja marki jest utrudniona.

Dalsze ułatwienia przy nabywaniu akcji Banku Polskiego.

Już w połowie lutego ministerstwo skarbu upoważniło banki do sprzedawania klientom walut i dewiz, potrzebnych na dokonanie zapisów na akcje Banku Polskiego, lecc tylko w ilościach do 10 sztuk akcji na osobę. Obecnie ograniczenie to zostało zniesione: banki dewizowe mają prawo sprzedawać klientom, pragnącym nabyć akcje Banku Polskiego, każdą sumę walut. Każdy obywatel ma przeto

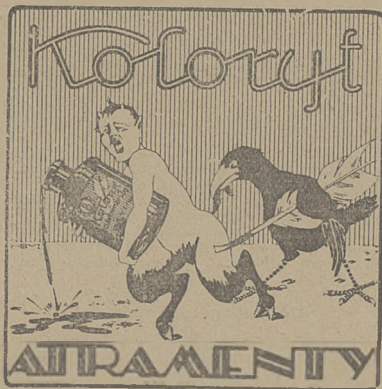
możność zakupna bez ograniczeń akcji Banku Polskiego za marki polski. Również P.K.K.P. poczyniła w tej dziedzinie ułatwienia. Wszystkie Oddziały P. K. K. P. będą przyjmowały wpłaty na akcje Banku Polskiego w markach polskich, w ilościach do 50 sztuk akcji na jednego subskrybenta. Cena jednej akcji, wpłaconej w markach polskich, wynosi w PKKP. aż do odwołania 180,000,000 marek polskich. Decyzje powyższe są dowodem pomyślnego sygnatu, jaka od dłuższego czasu panuje już na naszym rynku walutowym. Podkreślić jednak należy, iż wpłaty dokonywane w złocie i walutach zagranicznych, są oczywiście dla Banku Polskiego nadal bardziej pożądane od wpłat markami. Spodziewać się przeto należy, że wszyscy, którzy waluty lub złoto posiadają, zużyją je na dokonanie zapisów. Wymienione udogodnienia mają natomiast ułatwić dokonanie zapisu akcji Banku Polskiego jedynie tym, którzy ani walut, ani dewiz nie posiadają.

Obligacje pożyczek amerykańskich mogą być użyte jako wpłaty na akcje Banku Polskiego.

Polska Krajowa Kasa Pożyczkowa, pragnąc ułatwić posiadaczom obligacji państwowych pożyczek Stanów Zjednoczonych zapisy na akcje Banku Polskiego, przyjmuje jako pokrycie subskrypcji obligacje następujących pożyczek: United States First Loan 3½ 1947. United States First Loan 4¼ 1917. United States Second Loan 4% 1942. United States Second Loan 4¼ 1942. United States Third Loan 4 i ćwierć proc. 1928. United States Fourth Loan 4 i ćwierć proc. 1938. 100 dolarów w obligacji jednej z wymienionych pożyczek wraz z bieżącym kuponem będzie zaliczane jako równoważące pięciu akcji Banku Polskiego, t. j. za 96.50.

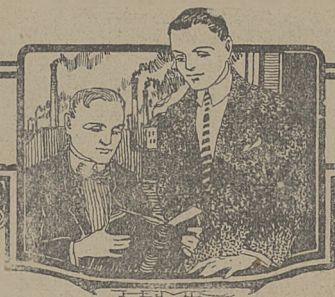
Redukcja wydatków.

W związku z obecnym okresem sanacyjnym Skarbu Państwa Pol. wszystkie pozycje budżetu, zarówno dochodowe jak i rozchodowe poddawane są szczegółowej rewizji. Ma to na celu osiągnięcie zwiększenia wpływów do Skarbu przy równoległej jaknajdalej idącej redukcji wydatków w Głównej Dyrekcji Zakładów Państwowych Górniczych i Hutniczych przy Ministerstwie Przemysłu i Handlu określono na 5,000 zł. Wyższemu zaś Urzędowi Górniczemu w Warszawie i Katowicach oraz starostwom Górniczemu w Krakowie określono pozycje dla redukcji na 5,000 zł.



Kronika

Ustawodawcza.



O wyrob machorki.

Na mocy rozporządzenia p. ministra skarbu zamiast liści tytoniowych pochodzenia krajowego można do wyrobu machorki używać w całości lub częściowo również liści tytoniowych pochodzenia niemieckiego. Prywatni fabrykanci wyrobów tytoniowych, ubiegający się o prawo sprowadzania powyższego surowca z Niemiec, powinni przed zakupieniem surowca wnieść prośbę do dyrekcji polskiego monopolu tytoniowego i do prośby tej załączyć: 1) dwa egzemplarze próbek liści tytoniowych, które fabrykant zamierza zakupić; 2) potwierdzony przez odpowiedni urząd skarbowy akcyz i monopolów państwowych wykaz znajdujących się w fabryce zapasów surowca, przeznaczonych do wyrobu machorki; 3) potwierdzony wykaz wyrobu i sprzedaży machorki przez fabrykę w ciągu ostatnich 3 miesięcy kalendarzowych, poprzedzających miesiąc, w którym wniesiono podanie o pozwolenie na zakup surowca niemieckiego.

Przedłużenie czasu pracy dla robot poprzedzających produkcję.

W „Dzienniku Ustaw” ogłoszono rozporządzenie, którego mocą dla wykonania robót, poprzedzających produkcję lub po niej następujących, o ile roboty te nie mogą być wykonane w innym czasie, niż bezpośrednio przed rozpoczęciem ogólnej pracy zakładu, lub bezpośrednio po jej ukończeniu, może być czas pracy osób, niezbędnych do wykonania lub dozoru tych robót, przedłużony przed rozpoczęciem i po ukończeniu ogólnej pracy zakładu, względnie ogólnej pracy odpowiedniej zmiany pracowników, — w całości nie więcej niż o godzinę na dobę. Pracownicy przy urządzeniach technicznych, które nie mogą być pozostawione bez obsługi podczas ogólnych przerw w pracy zakładu, mogą podczas przerw tych pozostawać przy pracy, jeżeli ogólny czas ich pracy wskutek tego przedłuża się nie więcej niż o jedną godzinę na dobę. Przedłużenie czasu pracy jest dopuszczalne jedynie pod warunkiem, że czas pracy poszczególnego pracownika nie przekroczy 10 godzin na dobę, a w soboty 8 godzin na dobę. W wypadkach przedłużenia czasu pracy, zarząd zakładu winien

uprzednio zawiadomić obwodowego inspektora pracy, podając rodzaj robót oraz liczbę pracowników, zatrudnionych temi robotami. Obwoy inspektor pracy może zabronić przedłużenia czasu pracy, jeżeli charakter lub rodzaj pracy nie odpowiada warunkom, wyłuszczoneym w niniejszym rozporządzeniu.

Ostemplowanie wniosków firm do Konsulatów Rzplitej Polskiej.

Ministerstwo Przemysłu i Handlu komunikuje, że wiele podań firm naszych z zapytaniami o firmy zagraniczne napływa do Konsulatów Rzeczypospolitej Polskiej bez ostemplowania. Wobec tego Ministerstwo zwraca uwagę, że podania do placówek zagranicznych, należy składać zawsze z opłatą stemplową.

Statut ramowego cechu.

Min. Przemysłu i Handlu opracowało projekt statutu ramowego cechu dla ziem województw wschodnich, gdzie dotychczas obowiązują przepisy rosyjskiej ustawy przemysłowej. W statucie tym zastrzeżone jest województwie prawo legalizowania cechu, zatwierdzania władz cechu oraz załatwiania odwołań w charakterze instancji rekursowej. Odnośnie rozporządzenie wejdzie w życie w niedługim czasie.

Waloryzacja opłat patentowych.

Zostały zwaloryzowane opłaty ustanowione w dekretach o patentach na wynalazki, o ochronie wzorów rysunkowych i modeli oraz o ochronie znaków towarowych. (Dz. Ust. Nr. 16/24 poz. 162).

Zabezpieczenie cła.

Wobec pogłosek, jakoby Ministerstwo Skarbu w ostatnich czasach od firm. korzystających z obrotu uszlachetniającego czynnego, wymagało składania zabezpieczenia cła tylko w gotówce, odmawiając pozwolenia na zabezpieczenie cła w innej formie, ze źródła miarodajnego dowiadujemy się, że pogłoski te są nieuzasadnione i że Min. Skarbu, uwzględniając chwilowy brak gotówki na rynku, nie zamierza w najbliższej przyszłości zmieniać swego dotychczasowego stanowiska w tej sprawie.

Ulgi celne na papier.

Jak nas informują ostatnio, konferencje przemysłowców papierniczych z wydawcami w sprawie

podniesienia ulgowej stawki celnej na papier doprowadziły do porozumienia. Cło zostało podniesione do 40% ulgi celnej, przyczem cło stanowić będzie tylko ochronę przed importem. Papiernicy zgodzili się nie podnosić cen papieru, jeśli nie wzrosną koszty surowca i robocizny. Do ustalenia wysokości wzrostu proszono z obu stron Min. Przemysłu i Handlu. Tak więc w chwili obecnej zwyczaj cła nie wpłynie na podrożenie książek i gazet.

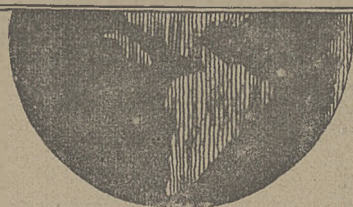
Nowa taryfa opłat stemplowych.

W nr. 19 Dziennika Ustaw ogłoszona wreszcie została nowa taryfa opłat stemplowych, obowiązująca od dn. 1 marca b. r. Wobec stabilizacji waluty nową taryfę uważać można za stałą i niezmienną na przeciąg kilku miesięcy aż do czasu wprowadzenia nowego pieniądza polskiego.

Według nowej taryfy stawki głównych opłat stemplowych przedstawiają się, jak następuje (w milionach marek):

- podania o zezwolenie na nabycie nieruchomości przez obcokrajowców — 64, akt zezwolenia 1,280;
- podania o zatwierdzenie statutu lub zmianę statutu spółki akcyjnej lub komandytowo-akcyjnej — 64;
- podania o koncesję od 12,8 do 64, dokumenty koncesyjne tyleż;
- podania o zezwolenie na wykonywanie poszczególnych czynności zarobkowych 8,97, świadectwa zezwalające tyleż;
- podania o zezwolenie na niezamykanie lokalu publicznego mimo nadejścia godziny policyjnej — 250, świadectwa zezwalające — 1,280;
- podania o zezwolenie na zmianę nazwiska — 64, akt zezwolenia — 384;
- podania o zmianę wymiaru daniny publicznej od 0,26 do 3,8;
- inne podania i świadectwa, niewymienione w taryfie — 3,8.
- duplikat, odpis lub wyciąg dokumentu — 1,79 od każdej strony całej lub zaczętej;
- poświadczenie przez urząd zgodności odpisu, sporządzanego przez stronę — 0,77;
- poświadczenie własnoręczności podpisu 0,51 od każdego, nie więcej jednak od kilku podpisów niż 1,78;
- pełnomocnictwa — 3,8 i 1,28;
- kolejowe listy przewozowe od 0,13 do 2,56;
- pełne wyciągi z ksiąg metrykalnych — 0,77;
- stałe opłaty stemplowe — 0,38.

KRONIKA ZAGRANICZNA



Stosunki niemiecko-angielskie.

Prasa angielska zapatruje się rozmaicie na zawarte między rządem angielskim i przedstawicielami rządu niemieckiego porozumienie w sprawie zniżki z dniem 26 lutego stawki celnej na importowane z Niemiec do Anglii towary z 26% na 5 proc. Ten krok rządu angielskiego prasa konserwatywna ostro krytykuje. Krytyka ta opiera się na twierdzeniu, że redukcja stawki celnej wpłynie raczej dodatnio na niemiecki handel wywozowy, aniżeli pomoże w czemkolwiek przemysłowi angielskiemu. Natomiast organy prasy liberalnej i stronnictwa Labour Party pochwalają krok rządu, wyrażając nadzieję, że zawarte z rządem niemieckim porozumienie powinno przynieść ulgę importerom angielskim, którzy w ciągu dłuższego czasu byli z własnych kieszeni pokrywać 26 proc. celnych opłat wwozowych. Organy prasy tych stronnictw, przypominając z okazji zawarcia powyższego porozumienia genezę 26 proc. stawki celnych opłat wwozowych piszą: Regulując kwestję odszkodowań w maju 1921 r. ustalono, że część przypadających od Niemiec sum odszkodowawczych wpłacona zostanie w formie ściągnięcia 26 proc. od eksportu niemieckiego do krajów sojuszniczych. Zgodnie z wypracowanym podówczas projektem nabywcy angielscy towarów niemieckich pokrywali eksportem niemieckim jedynie 74 proc. rachunku, płacąc różnicę 26 proc. skarbowi angielskiemu, po otrzymaniu tych 26 proc. skarb angielski wydawał nabywcom odnośne pokwitowanie, które z kolei przesyłane było eksporterom niemieckim jako materiał dowodowy dla kontroli. Rząd niemiecki już w grudniu ub. r. zaczął uchylać się od wykonywania zawartych w układzie majowym klauzul i nie zwracał tych 26 proc. swym obywatelom, eksportującym towary do krajów sojuszniczych. Wtedy ci ostatni zwrócili się do kupców angielskich z żądaniem pokrywania rachunków w całości. Wobec stanowiska zajętego w tej sprawie przez rząd niemiecki, a jednocześnie wobec domagań ze strony skarbu angielskiego, wypłacania należnych mu na mocy porozumienia z maja 1921 r. 26 proc. wwozowych z Niemiec towarów, importerzy angielscy zmuszeni byli do płacenia z jednej strony 100 proc. należności swym dostawcom niemieckim, a

ponadto 26 proc. skarbowi angielskiemu. Ten stan rzeczy był oczywiście wysoce krzywdzący dla importu angielskiego z Niemiec.

Koncesje w Rosji.

Nastąpiło zerwanie umowy koncesyjnej między Otto Wolfem a rządem sowieckim.

Niemiecki koncern Otto Wolf wypowiedział umowę z zachowaniem przewidzianego rocznego terminu wypowiedzenia. Krok swój koncern motywuje: niedostatecznym wykorzystaniem kredytów przez rząd sowiecki, ogromnymi trudnościami, stawianymi przez rząd sowiecki przy udzielaniu licencji importowych. Utrudnianie to nie pozwoliło koncernowi ani rozwinąć w całej pełni swej działalności, ani nawet dysponować swobodnie kredytami. W wielu przypadkach, gdy koncern przygotował już jakąś transakcję tak dalece, że podpisanie umowy miało już niezwłocznie nastąpić — występowały sowieckie trusty, które przygotowaną transakcję przeprowadziły same na własną rękę. Poza to rząd sowiecki planowo utrudniał wjazd do Rosji urzędnikom niemieckim, obsadzając ich miejsca nieodpowiednimi siłami własnymi.

W wywiadzie udzielonym przedstawicielom prasy niemieckiej przez delegację sowiecką, zaprzeczano ta ostatnia kategorycznie powyższym zarzutom Wolfa, że swej zaś strony oskarża koncern o niedotrzymanie zobowiązań kredytowych. Z przewidzianych umową kredytów — 500,000 funtów dla rządu sowieckiego i 750,000 funtów kredytu towarowego — rząd sowiecki miał nie otrzymać ani grosza; licencje importowe odmawiane być miały przez sowieży tylko w tych przypadkach, gdy warunki dostaw koncernu były nie do przyjęcia, np. wskutek zbyt wysokich cen.

Obie strony zapowiadają odwołanie się do przewidzianego w umowie sądu rozjemczego.

Litewski przemysł drzewny przed przesileniem.

Litewskiemu przemysłowi drzewnemu grozi przesilenie, którego

objawy występują już w całej pełni. Przyczyną tego kryzysu jest odosobnienie gospodarstw Litwy z powodu zamknięcia komunikacji na Niemnie, dalej nierozwiązanie sprawy kłajpedzkiej oraz wewnętrzne trudności gospodarcze Litwy. Ostatnie targi na drzewo, urządzone przez departament leśny, skończyły się kompletnym fiaskiem. Zaledwie jedną trzecią część ofiarowane drzewa zdołano sprzedać. Kupcy litewscy nie mogą wywozić drzewa za granicę, przede wszystkim z powodu braku komunikacji na Niemnie, a następnie z powodu zbyt wysokich opłat wywozowych oraz trudności w otrzymywaniu zezwolenia na wywóz.

Sprawa pożyczki dla przemysłu jugosłowiańskiego.

„Messagero“ dowiaduje się, że przedstawiciele syndykatu przemysłu jugosłowiańskiego odbywają z grupą angielsko-holenderską w Londynie rokowania w sprawie uzyskania pożyczki w wysokości 23 milionów funtów szterlingów na cele rozwoju przemysłu jugosłowiańskiego. Dziennik zaznacza, że pomiędzy chwilą uzyskania pożyczki a momentem realizacji szerokiego planu organizacji przemysłu jugosłowiańskiego, pozostaje dosyć czasu dla Włoch, które mogą przez ten czas szukać zbytu wytworów swego przemysłu na rynku jugosłowiańskim. Dziennik stwierdza jednak, iż należy przewidywać, że w pewnej chwili budzący się do życia przemysł jugosłowiański przeciwstawi się konkurencji zagranicznej przez uzyskanie wysokich opłat celnych na importowane towary.

Z przemysłu drzewnego.

Jarmark drzewny w Królewcu, który miał się odbyć w marcu r. b., odwołano. W roku zeszłym jarmark ten doznał zupełnego niepowodzenia z powodu niewzięcia w nim udziału drzewnych przemysłowców polskich.

Waloryzacja dawnych długów w Austrii.

Przed kilkoma dniami jeden z sądów Wiedeńskich rozstrzygał sprawę uregulowania długu, zaciągniętego w r. 1918 w związku z nabyciem nieruchomości. Sąd wydał wyrok b. oryginalny: ponieważ dotychczas w Austrii niema podstaw prawnych do rostrzygnięcia sprawy tego rodzaju, należy, by strony znalazły same rozwiązanie drogą obopólnego porozumienia.

R ó ż n e.



R ó ż n e.

Górnicy polscy do Algieru.

Wobec zainteresowania, jakie wzbudziły wśród wychodźców wiadomości o widokach emigracji do Algieru, p. Sokołowski, attaché emigracyjny przy poselstwie polskiem w Paryżu, na zlecenie min. pracy i opieki społecznej zbadał warunki pracy robotników na miejscu. Na podstawie jego raportu min. pracy i opieki społecznej uznało za możliwe udzielić pozwolenia na wyjazd tytułem próby kilkudziesięciu górnikom (bez rodzin) do kopalni fosforatów w Ruif w Algierze, jednakże bez przeprowadzenia w Polsce akcji werbunkowej i z następującymi zastrzeżeniami. Pracodawcy francuscy, którzy zgłoszą zapotrzebowanie, zobowiązują się, jako podstawę warunków, obrać kontrakt stosowany w umowach na terenie francuskim z uwzględnieniem właściwości pracy w Algierze; warunki konwencji polsko-francuskiej, dające rękojmię pewnej opieki, stosowane będą względem robotników polskich w Algierze; pracodawcy określą wysokość gwarantowanego minimum płacy, warunki higieniczne w okolicy i mieszkaniowe, ubezpieczą robotników w „Caisse Nationale des Retraites”. Kontrakty będą roczne. Władze w Algierze potwierdzą realność i celowość zapotrzebowania, władze polskie zatwierdzą warunki umów w duchu powyższych zastrzeżeń.

Dochody i wydatki kolejowe.

Ministerjum kolei zgodnie z okólnikiem układu preliminarz budżetowy na każdy miesiąc. Na marzec w preliminarzu tym deficyt kolejowy, który w roku zeszłym tak bardzo obciążał nasz budżet państwowy, spada do kilku milionów franków złotych, które zapewne będą pokryte przez dochody, uzyskane z obligacji kolejowych. Ogół dochodów na marzec przewidyuje kolej na około 50 milionów franków złotych, zaś rozchodów na około 57 milionów franków złotych. W pozycjach rozchodowych znajduje się preliminarzowane około 6 milionów franków złotych na inwestycje, które nie będą pokryte, o ile wykonanie ich miałyby pociągnąć za sobą jakąkolwiek dotację ze skarbu państwa.

Zjazd pszczelarzy.

Naczelny Związek towarzystw pszczelniczych Rzeczypospolitej

Polskiej podaje do wiadomości, że dnia 24 marca r. b. odbędzie się w Warszawie przy ul. Miodowej 14 w lokalu nac. Zw. T. P. zebranie rady delegatów zorganizowanych zrzeszeń pszczelniczych. Początek obrad o g. 10 zrana. Jednocześnie tegoż dnia, o g. 9 zrana, odbędzie się na stacji Warszawa Główna (miejsce żeberko peronowe) poświęcenie wagonu pokazów pszczelniczych dla służby pokojowej przy udziale przedstawicieli sejmu, min. kol. oraz delegatów pszczelniczych z dyrekcji kolei i zainteresowanych urzędów.

Bezrobocie.

Grupa ziemian z Pomorza zwróciła się do ministerjum pracy i opieki społecznej z zapotrzebowaniem na 30,000 robotników rolnych. Stanowi to prawie trzecią część ogólnej liczby bezrobotnych w państwie. Znaczną część pozostałej liczby bezrobotnych ministerjum pracy ma nadzieję zatrudnić z początkiem wiosny w ruchu budowlanym.

Badanie organizacji przedsiębiorstw państwowych.

Państwowa Rada Oszczędnościowa wyłoniła komisję dla przedsiębiorstw państwowych. Komisja ta wyznaczyła na posiedzenie w d. 20 b. m. rzeczoznawców dla zbadania organizacji, administracji i stanu gospodarki przedsiębiorstw państwowych, tudzież przedsiębiorstw, w których państwo zainteresowane jest swoim kapitałem.

Wyniki rokowań polsko-gdańskich.

W wyniku rokowań polsko-gdańskich w sprawie wywozu srebra z Polski i w sprawie opłaty ceł w monetach złotych—zgodzono się, aby wywóz srebra uregulowany został w ten sposób, aby podróżni przy wyjeździe do Polski z Gdańska mogli zaopatrywać się w poświadczenie wywozowe, stwierdzające ilość posiadanych monet srebrnych. Poświadczenia te wydawane będą w wagonie przez urzędników celnych i służyć mają jako pozwolenia na wywóz tej samej ilości srebra z powrotem do Gdańska. W sprawie opłat celnych w złocie porozumienia ostateczne-

go nie osiągnięto. Senator Volkmann proponował, aby opłaty celne uiszczano zamiast w złocie w formie świadectw, wydawanych przez banki gdańskie i opiewających na gdańską kasę celną. Poświadczenia te opiewałyby na odpowiednią ilość złota. Rząd polski w zasadzie skłonny jest do przyjęcia podobnej propozycji—proponuje jednak nieco odmienny sposób spłacania sum należnych za cło. Delegaci gdańscy zwrócili się po instrukcje do senatu.

Wielka pomorska wystawa przemysłowo - rolnicza.

W bieżącym roku we wrześniu projektowana jest w Grudziądzu wielka wystawa ogólnopomorska przemysłowo-rolnicza. Inicjatywa do wystawy wyszła z polskiego rzemiosła pomorskiego, względnie z grudziądzkiej Izby Rzemieślniczej. Na siedzibę wystawy wybrano z wielkim zrozumieniem Grudziądz, jako centralę wielkiego przemysłu pomorskiego, jak i handlu, jako siedzibę izb rzemieślniczej i przemysłowo - handlowej, jako siedzisko centralnego zarządu Związku Towarzystw Kupieckich. Również geograficzne położenie miasta wskazuje na Grudziądz, jako na sercu Pomorza, miasta zjazdów i kongresów całego okręgu wojewódzkiego pomorskiego. Termin wystawy naznaczono na jesień jako czas najdogodniejszy dla wszelkiego rodzaju płodów rolniczych.

Zniżka podatku węglowego.

Z dniem 6 lutego podatek od węgla został obniżony: I. dla węgla kamiennego z kopalń Zagłębia Górnośląskiego na 15% wartości, względnie ceny węgla; II dla węgla kamiennego z kopalń: Feliks, Ignacy, Jadwiga, Jerzy, Juliusz, Kazimierz, Koszelew, Paryż, Modrzejów, Reden, Antoni, Czeladź, Grodziec II, Hr. Renard, Jowisz, Saturn, Wiktor na 12,5% wartości względnie ceny węgla. III dla węgla kamiennego z kopalń Zagłębia Dąbrowskiego: Klimontów I (Władysław) i Nadreden oraz z kopalni Piłsudski i Kościuszko Zagłębia Krakowskiego na 8% wartości lub ceny węgla, IV dla węgla kamiennego z wszelkich kopalń innych Zagłębia Krakowskiego oraz z kopalni Silesia na Śląsku Cieszyńskim na 30% wartości względnie ceny węgla.

IV Targ Poznański.

Do obecnej chwili ilość zajętych stoisk przekracza cyfrę roku ubiegłego, pozostałe miejsca wydzielane są dla firm pierwszorzędnych, przyczem pierwszeństwo mają stali wystawcy.

Na Targi zapowiedziały swój przyjazd poważne firmy i przedstawiciele z Rumunii, Bułgarii, Łotwy, a nawet z Finlandji i wielu innych. Dół wieży Górnosławskiej zostaje specjalnie zarezerwowany dla automobili.

Kupiectwo Górnosławskie podczas bytności Dyrektora Targów pana M. Krzyżankiewicza, zapowiedziało kilka wycieczek na Targi.

Na otwarcie IV Targu spodziewany jest przyjazd p. Prezydenta Stanisława Wojciechowskiego, oraz kilku ministrów. Zupełnie jest rzeczą zrozumiałą, że Targi Poznańskie, wystawiając wyroby li tylko Polskie budzą duże zainteresowanie nie tylko sfer przemysłowych i handlowych polskich, lecz i zagranicznych. Wobec pewnej stabilizacji naszej waluty spodziewane są duże obroty i zamówienia.

Ułgi w obrocie dewizowym.

Dotychczasowa polityka finansowa dała Skarbowi wielki zapas walut obcych—wynosił on w końcu lutego z górą 20,000,000 dolarów. W tym stanie rzeczy rząd ma możliwość paraliżowania wszelkich prób spekulacyjnych, dążących do obniżenia kursu marki.

Wobec tego stało się możliwem dalsze rozluźnienie przepisów dewizowych w duchu ograniczenia regulamentacji dewizowej wyłącznie do nadzoru nad wywozem i przekazywaniem walut zagranicę. Na potrzeby obrotu wewnętrznego można będzie nabywać obce waluty zupełnie swobodnie.

Ułatwi to znakomicie subskrypcję na akcje Banku Polskiego i spowoduje ujawnienie ukrywanych dotychczas walut obcych.

Będzie to krok ostatni w planowej akcji, jaką Ministerstwo Skarbu prowadzi od połowy stycznia nad odbudową kapitału pieniężnego.

* * *

W № 19-m „Dziennika ustaw” ogłoszono zapowiadane dawnorozporządzenie o ulgach w obrocie dewizowym. Na mocy tego rozporządzenia paragrafy 28, 29 i 30 rozporządzenia ministra skarbu z dnia 27 lipca 1923 r. w przedmiocie regulowania obrotu dewizami i walutami zagranicznymi, oraz obrotu pieniężnego z zagranicą otrzymują brzmienie następujące:

§ 28. Rachunki w markach polskich, prowadzone przez osoby fizyczne i prawne, mające miejsce zamieszkania względnie siedzibę zagranicą, noszą nazwę rachunków zagranicznych. Rachunki powyższe mogą być otwierane tylko w Polskiej Krajowej Kasie Pożyczkowej lub w bankach dewizowych.

§ 29. Obroty na rachunkach zagranicznych, wymienionych w poprzednim paragrafie, winny się odbywać zgodnie z następującymi przepisami: a) wpłaty osób fizycznych i prawnych, zamieszkałych, względnie mających siedzibę w kraju, mogą być przyjmowane tylko w wypadkach, przewidzianych w §§ 6 — 9; b) wpłaty osób fizycznych i prawnych, zamieszkałych, względnie mających siedzibę zagranicą oraz wszelkie przelewy z innych rachunków zagranicznych dozwolone są bez ograniczeń; c) wypłaty w granicach znajdującego się na rachunku pokrycia dozwolone są bez ograniczeń.

§ 30. Uznanie rachunku zagranicznego (§ 28) i wogóle oddanie zagranicę wypłaty na Polskę w każdej formie wzajemian za podstawienie do dyspozycji bankowi dewizowemu waluty zagranicznej (sprzedaż marki polskiej zagranicę) jest dozwolone. Minister skarbu może zawiesić powyższe uprawnienie czasowo względnie do odwołania odnośnie do poszczególnych lub wszystkich banków dewizowych, względnie uzależnić je od zachowywania pewnych form i warunków.

Kooperatywy w Polsce.

W Polsce istnieje 14 tysięcy różnych kooperatyw. Wynika stąd, że na każdych 2,000 mieszkańców przypada jedna spółdzielnia.

== Z ŻYCIA SPÓŁEK AKCYJNYCH. ==

W. Bednawski wymienia świadectwa tymczasowe na akcje V em. w Biurze Spółki w Warszawie, ul. Moniuszki 2a.

„**Nasz Sklep**” wydaje akcje V em. wzajemian za kupon od akcji I i II emisji. Właściciele akcji III em. dopłacają Mkp. 500. — IV emisji Mkp. 800. Termin dopłaty do 15 kwietnia 1924 r.

„**Ceres**” Two. Materiałów Budowlanych rozpoczęło działalność w Warszawie, ul. Muranowska 12.

„**Orbis**” Two. Przemysłu i Handlu Aptecznego zamienia świadectwa tymczasowe na akcje II emisji.

„**Krakus**” Zjednoczone Fabryki Przetworów Wysokowych, owocowych, zmienia nazwę na „**Krakus**” Przemysł Spirytusowy i Chemiczny.

„**Tłocznia**” przestemplowywa dawne akcje, w biurze Zarządu w

W sprawie podatku przemysłowego od przedsiębiorstw zagranicznych. Ze Stowarzyszenia Przedstawicieli Handlowych w Warszawie otrzymujemy następujący komunikat:

Ministerstwo skarbu, okólnikiem z dnia 18 grudnia 1923 r. wyjaśnia, że przedsiębiorstwa zagraniczne, utrzymujące w Polsce przedstawicieli obowiązane są wykupywać świadectwa przemysłu we i opłacać podatek od obrotów z polskimi odbiorcami uskutecznianych bez względu na to, czy w Polsce posiadają składy komisowe, lub nie. Zarządzenie Ministerstwa Skarbu wywołać może zupełny przewrót w stosunkach naszych z dostawcami zagranicznymi, którzy wobec grożących im ciężarów zrzeczą się utrzymywania w Polsce przedstawicieli. Niemożność zaś porozumienia się z miejscowym mężem zaufania firmy zagranicznej, spowoduje dla przemysłu i handlu naszego cały szereg utrudnień, w pierwszym rzędzie kredytowych. Wprowadzi zatem w normując się stosunki gospodarcze i odbije się dotkliwie na tych dziedzinach, które zmuszone są sprowadzać z zagranicy surowce, półfabrykaty, narzędzia i maszyny, a również i gotowe towary. Poza tem zarządzenie Ministerstwa Skarbu pociągnie za sobą podrożenie kosztów produkcji, oraz spowodować może zarządzenia odwetowe państw zagranicznych w stosunku do przewoźników i kupców polskich, którzy chcieliby szukać dla siebie rynków zbytu zagranicą. Miarodajne czynniki Ministerstwa Przemysłu i Handlu odniosły się do sprawy ze zrozumieniem i przyrzekły przychylnie poparcie dla postulatów Stowarzyszenia Przedstawicieli Handlowych.

Warszawie, Chmielna 10, na trzykrotną wartość nominalną.

„**B. Hantke**” zarząd zawiadamia, że wobec niewypłacenia dywidendy za 1922/23 rok kupon jest nieważny.

„**Kuryluk i Bobrowski**” zamienia świadectwa tymczasowe na akcje oryginalne III emisji.

Bank Dyskontowy Warszawski zamienia świadectwa tymczasowe na akcje oryginalne 8-ej emisji.

„**Złoty Potok**” zamienia świadectwa tymczasowe na oryginalne akcje V-ej emisji, w Spółce Producentów Krochmalu I. Wilski, K. Arkuszewski i S-ka w Warszawie, Kopernika 30.

„**Hartwig, Kantorowicz Następca**” T-wo Akc. został zatwierdzony statut. Kap. zakł. Mk. 4000000 podzielony na 40000 akcji po Mk. 1000 wart. nom.

Za co płacimy w sklepie?

Co za dziwne pytanie. Płacimy za towar, jaki kupujemy. Otóż nie. Płacimy nietylko za towar, ale i za obsługę. Gdybyśmy płacili tylko za towar, to nie robiłoby to żadnej różnicy, gdzie nabywamy towar, szczególnie jeżeli chodzi o taki towar, którego cena jest wszędzie jednakowa i gatunek zawsze ten sam.

Najlepiej rozważmy to na przykładzie. Weźmy artykuł taki, jak wyroby tytoniowe, które są w całej Polsce sprzedawane w jednakowym gatunku i po jednakowej cenie. Papieros „Sfinks” kosztuje wszędzie i zawsze 8 groszy, a więc przy wyborze sklepu, gdzie go kupujemy, nie będziemy się kierowali ani ceną, ani gatunkiem, ale jedynie tym nieuchwytnym i niedocenionym przez nasze sfery kupieckie czynnikiem — obsługą.

Idąc do biura, wstępowałem od czasu do czasu do pewnego sklepu w okolicy Al. Jeruzolimskiej w celu nabycia papierosów. Otóż ostatnio zdarzyło się tak, że miałem zapłacić za nie 505 tysięcy marek. Daję miljon, a sprzedający pyta: „Czy pan nie ma 5 tysięcy marek?” Nie miałem. On też nie miał. Co więc robi? Bierze odemnie banknot miljonowy i wydaje mi resztę 490 tysięcy, mówiąc: „To będzie pan miał u mnie 5 tysięcy mk.” Zdaje się, że wszystko jest w porządku: nie miał dokładnie reszty, więc wydał mi o 5 tysięcy marek mniej, robiąc mnie swym wierzycielem na tę sumę. A jednak, czy nie ładniej byłoby z jego strony, gdyby mi wydał pół miliona i dodał, że owe 5 tysięcy mogę mu zapłacić przy najbliższej sposobności. Tym zobowiązał by mnie do ponownego przyścia, dając mi dowód swego zaufania. A tak stracił klienta przez te 5 tysięcy mk.

Jest inny sklep, a raczej sklepik, w okolicy ulicy Zgoda, gdzie jednak właściciel i jego pomocnicy są tak uprzejmi, tak zawsze chętni w obsłużeniu klienteli, że nieraz, chociaż mi to nie jest po drodze, zachodzę tam, aby robić swe zapasy tytoniu i papierosów. Gdy wchodzę, wita mnie grzeczne pozdrowienie, załatwiony jestem szybko i dobrze, a gdy wychodzę, słyszę zawsze „Dziękuję — Do widzenia”. To są drobne rzeczy, ale te drobne rzeczy stanowią o tem, że klientela tego sklepu wzrasta kosztem sąsiada z Alei Jeruzolimskiej.

Przed wojną stosunki nasze w handlu były tego rodzaju, że konkurencja zmuszała do lepszego załatwiania klienteli. Wtedy kupcy zdawali sobie sprawę z tego, że nabywców trzeba przyciągać nietylko samą ceną, ale i obsługą. I wszystko jedno, czy dana tran-

zacja doszła do skutku, czy nie, żaden z ewentualnych nabywców nie czuł się poniżonym czy zirytowanym traktowaniem go przez sprzedawców.

We Francji, a szczególnie w Paryżu, jeżeli nie kupiłem pożądanego towaru z powodu zbyt wysokiej w moim przekonaniu ceny, czy też z innych przyczyn, nie zrywam stosunku z danym sklepem. Sprzedawca w bardzo uprzejmy sposób, nieraz nawet w zbyt uprzejmy, wyraża swój żal, że nie może zaspokoić mych żądań i grzecznie mnie żegna, polecając się na przyszłość. U nas zaś sprzedawca, widząc, że mu się klient wymyka, robi taką minę, że już to jedno wystarczy, aby się czuć w uajwyższym stopniu zażenowanym. A czasem nawet pozwala sobie na wysoce nietaktowną uwagę, coś w rodzaju tego: „pan sam nie wie, czego chce!”, że nie pozostaje nic innego, jak tylko raz na zawsze zaprzestać korzystania z jego usług.

Dobra obsługa ma to do siebie, że ściąga klientelę bez względu na jej stanowisko społeczne. Grzeczność przemawia równie dobrze do kucharki jak i jej pani, do szofera jak i do właściciela samochodu. Każdy lubi, aby go witano jako pożądanego gościa i obsłużono należycie. I im niższe jest stanowisko społeczne nabywcy, tem bardziej jest on czułym na te objawy uwagi i uprzejmości ze strony sprzedawców.

Ale nietylko to jest zasługą dobrej obsługi, że ściąga klientelę, gotową zapłacić te same ceny, co gdzieindziej. Są ludzie, i jest ich bardzo wiele, którzy chętnie zapłacą trochę drożej, aby mieć tą dobrą obsługę w sklepie, aby się nie irytować.

Są ludzie, którzy wolą, aby to danie w restauracji było mniejsze i nawet nie tak smacznie przyrządzone, ale aby było podane w odpowiedni sposób, t. j. na stole, nakrytym czystą serwetą, na ładnym talerzu i przez czysto ubranego, a nadewszystko uprzejmego służącego. Gdyby tak nie było, to wszystkie eleganckie restauracje nie miałyby racji bytu.

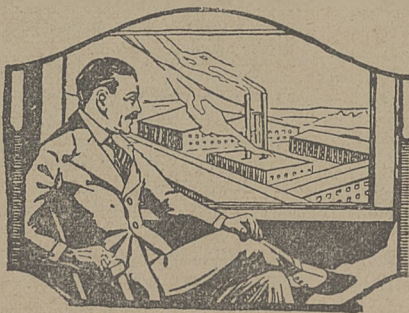
I dlatego każdy właściciel przedsiębiorstwa handlowego, które ma do czynienia z publicznością, każdego sklepu, każdego urzędu, powinien przedewszystkiem zacząć od tego, że z pracowników swych, drogą stałego osobistego dozoru, robi ludzi uprzejmych, dających publiczności najwyższy wyraz dobrej obsługi.

Nie wystarczy posiadać dobry towar i nawet niedrogie ceny, trzeba do nich dołączyć doskonałą obsługę, bo publiczność szuka nie-

tylko samego towaru, ale właśnie i tej obsługi. A skoro jej nie znajduje, idzie gdzieś indziej.

Są pracownicy, którzy mają grzeczność wrodzoną, są tacy, których tego można nauczyć, ale są i tacy, którzy wyobrażają sobie, że uprzejmość w stosunku do klienteli, szczególnie tej, która społecznie stoi od nich niżej, uwłacza ich własnej godności. Co za nierozumne pojęcie! I na takich ludzi niema innego lekarstwa, jak odsunięcie ich od publiczności. Sprzedawca, który nie może się przyzwyczaić do witania każdego klienta uśmiechem i pożegnania go życzliwie nawet wtedy, kiedy sprzedaż nie nastąpi, nie powinien zajmować się sprzedażą czy też mieć w jaki inny sposób do czynienia z publicznością.

T. S.



TERMINY SUBSKRYPCJI SPÓŁEK AKCYJNYCH.

27 marca.

„Bracia Biskupscy” Fabryka Maszyn i Odlewania. Wpłaty przyjmuje: Dyrekcja Spółki w Kołomyi i kancelarja Dr. Dęgielewicza, Lwów Halicka 21.

28 marca.

Zakłady Rolniczo-Przemysłowe w Łomży. Wpłaty przyjmuje Biuro Zarządu w Łomży.

Zakłady Przemysłowe „Splaw”. Wpłaty przyjmuje dyrektor spółki p. Julian Kraczkiewicz w Warszawie, Hoża 36 m. 4.

„Pocisk” Zakłady Amunicyjne. Wpłaty przyjmują: Polski Bank Przemysłowy, Bank Przemysłowy Warszawski, Bank Kredytowy w Warszawie, Bank Małopolski, Polski Bank Handlowy i Bank Przemysłowców w Poznaniu, oraz wszystkie oddziały tychże i Biuro Zarządu w Warszawie, Przejazd 5.

31 marca.

„Azot”. Zgłoszenia przyjmują: Bank Małopolski w Krakowie i Warszawie, Polski Bank Krajowy we Lwowie i Dyrekcja firmy „Azot” w Jaworznie.

„Wojciechowo” Fabr. Krochmalu. Wpłaty przyjmuje: Polski Bank Krajowy, oddział w Poznaniu.

Powszechny Bank Związkowy. Zgłoszenia Przyjmują: Powszechny Bank Związkowy we Lwowie i oddziały tegoż, oraz Wiedeński Bank Związkowy w Wiedniu.

Polska Fabryka Ekstraktów Garbarskich

SPÓŁKA AKCYJNA

Warszawa, ul. Smocza 43.

Telefony: 224-28 i 123-57.

Adres telegraficzny: „Fabex”.

Oddziały:

Radom, ul. Długa 40 (dom własny),

Wilno, ul. Końska 1.

DZIAŁ I. Wyłączne przedstawicielstwo na Polskę Tow. „The Forestal Land Timber & Railways Co., Ltd” w Londynie i Buenos Aires. Sprzedawca ekstraktów marek: „Forestal Ordinary” i „Crown”. Ekstrakty suche mimosowe. Kora mimosowa i mangrowowa.

DZIAŁ II. Wyrób własnych ekstraktów płynnych gwarantowanej czystości i zawartości garbnika marek „Quebracho S. O.”, „Mimosa Q. S. O.”, „Gloria” i „Specjalny”, rozpuszczalnych na zimno, nie dających osadu i odbarwionych.

DZIAŁ III. Laboratorium. Wykonywanie wszelkich analiz w zakres garbarstwa wchodzących.

BIURO HANDLOWE Mieczysław Majcher

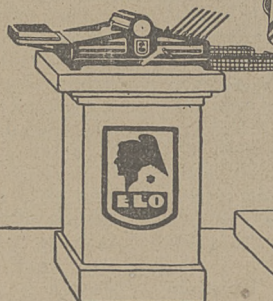
Warszawa, Koszykowa 7, tel. 250-85.

EURO LAUDANT MINES

NAJLEPSZA MASZYNA
DO POWIELANIA

ELO

DRUKUJE
BEZ PAPIERU
WOSKOWEGO
i FARB





SPÓŁKI NOWOPOWSTAJĄCE.

Gazownia w Częstochowie. Siedziba w Częstochowie. Kap. Zakł. Złp. 40000 podzielony na 4000 akcji po Złp. 10 wart. nom. Założyciele: Polskie Towarzystwo Gazownicze, Polski Bank Kresowy, Bank Zjednoczonych Ziem Polskich, Antoni Januszewski, Jan Langner, Inż. Edward Mianowski.

Centrala Rolników. Siedziba w Poznaniu. Kap. zakł. mk. 600 milionów podzielony na akcje imienne i na akaziciela; uprzywilejowane, mające pierwszeństwo przed innemi akcjami w razie likwidacji.

Len Kresowy. Siedziba w Warszawie. Kap. zakł. złp. 25 tys. podzielony na 2500 akcji po złp. 10 wart. nom. Założyciele: Olgierd Gordziałkowski, Ignacy Witkiewicz, Hieronim Mohl, Stanisław Wańkowicz, Edmund Iwaszkiewicz, Konrad Niedzwiecki, Stanisław Antecki.

Towarzystwo Przemysłowe „Florida”. Siedziba w Warszawie. Kap. zakł. złp. 25 tys., podzielonych na 2500 akcji po złp. 10 wart. nom. Założyciele: Romuald Balwitz, Ma-

ksymiljan Jenirski, Karol Moksyński, Włodzimierz Samuelson Studencki.

„Artur Goldstadt” Tow. Przemysłowo Handlowe. Siedziba w Łodzi. Kap. zakł. złp. 25 tys. podzielony na 2500 akcji po złp. 10 wart. nom. Założyciele: Artur, Józef, Gabryel i Bernard Goldstadtowie.

„Adolf Deichsel” Fabryka Drutu, lin stalowych i konopnych, śrud, plomb, oraz płótna żaglowego. Siedziba w Sosnowcu. Kap. zakł. złp. 50 tys. podzielony na 5 tys. akcji po złp. 10 wart. nom. Założyciele: John Aleksander Mc. Ater, Mieczysław Cimoszko, Stanisław Szczygielski.

„Iwa” Międzynarodowa Wymiana towarów. Siedziba w Warszawie. Kap. zakł. złp. 25 tys. podzielony na 2500 akcji po złp. 10 wart. nom. Założyciele: Stanisław Roga-

czewski, Stefan Przanowski, Emil Hupert, Ryszard Kaszuba.

„Robinson Andersen L. Co Aktienselskab” Siedziba Frederiksberg. Firma winna używać nazwy: „Duńska Spółka Akcyjna — Robinson, Andersen et Co Tow. Akc. Zezwolono na działalność w Państwie Polskiem z siedzibą w Warszawie. Kap. przeznaczony na działalność w Polsce mk. 1,500 milionów.

Societe Anonyme de l'Industrie Textile z siedzibą w Paryżu. Firma winna używać w Polsce nazwy „Francuska Spółka Akcyjna — Towarzystwo Akcyjne Przemysłu Włókienniczego siedziba w Łodzi. Kapitał przeznaczony na działalność w Państwie Polskiem fr. fr. 5 milionów.

Spółka Akcyjna dla Eksploatacji Lasów i Tartaków Parowych, przedtem P. i C. Goetz i S-ka. Siedziba w Bukareszcie winna używać w Polsce firmy: „Rumuńska S-ka Akc. dla Eksploatacji Lasów i Tartaków Parowych, potem P. i C. Goetz i S-ka z siedzibą w Kutach. Na działalność w Państwie Polskiem przeznaczono jeden milion lei.

SPÓŁKI AKCYJNE POWIĘKSZAJĄCE KAPITAŁ.

Zakłady Rolniczo Przemysłowe w Łomży — o mk. 300 milionów czyli do mk. 1 miljarda drogą 6 tys. szt. akcji imiennych i 24 tys. sztuk akcji na okaziciela po mk. 10 tys. wart. nom. Podział na siedem dawnych — trzy nowe po cenie emisyjnej złp. 0,75.

Dom-Miasto-Ogród Ząbki — o mk. 140 milionów czyli do mk. 175 milionów, drogą przelania do kapitału zakładowego nadwyżki powstałej z przewalutowania książkowej wartości majątku oraz powiększenia kapitału o 225 milionów czyli do mk. 400 milionów drogą III emisji 225 tys. szt. akcji po mk. 10 tys. wart. nom. Pierwszeństwo do nabycia akcji nowej emisji służy właścicielom akcji poprzedniej emisji w stosunku do ilości posiadanych akcji.

Cukrownia „Dobre” — o mk. 300 milionów czyli do mk. 4.500 milionów drogą nowej III emisji 120 tys. sztuk akcji po mk. 2.500 wart. nom. Akcje III emisji będą wydawane bezpłatnie. Podział na 270 sztuk akcji I i II emisji 20 akcji nowych III emisji.

Modrzejowskie Zakłady Górniczo Hutnicze — o mk. 7.075 milionów czyli do mk. 7.782 milionów drogą przelania do kapitału zakładowego nadwyżki powstałej z przewaluto-

wania książkowej wartości majątku. Podział na jedną dawną dziesięć nowych po mk. 500 wart. nom. za zwrotem kosztów sporz. akcji. **„Krakus” Zjednoczone Fabryki Przetworów Wysokowych i Owocowych** — o mk. 152.040.000 czyli do mk. 252.250.000 drogą VIII emisji 543 tys. akcji po mk. 280 wart. nom. Podział na jedną dawną — jedną nową po cenie emisyjnej złp. 0,50.

„Gródek” Sp. Akc. Terenowo Budowlana — mk. 25 milionów czyli do mk. 275 milionów drogą VI emisji 25 tys. sztuk akcji po mk. 1000 wart. nom. Podział na dziesięć akcji dawnych emisji — jedną nową po cenie emisyjnej złp. 1.

Tow. Akc. Zakładów Zyrardowskich Hiellego i Dittricha — o mk. 388.800.000 czyli do mk. 408.240.000 drogą II emisji 720 tys. sztuk akcji po mk. 540 wart. nom. Podział na jedną dawną — dwadzieścia nowych po cenie emisyjnej złp. 2.

Zrzeszenie dla Handlu ze Wschodem — o mk. 200 milionów czyli do mk. 250 milionów drogą II emisji 4 tys. sztuk akcji po mk. 50 tys. wart. nom. Podział na jedną dawną — cztery nowe po cenie emisyjnej złp. 0,50.

„Żelatyna” Fabryka Żelatyny i Kleju — o mk. 45.854,100 czyli do mk. 106.992,900 drogą VII emisji

169,830 sztuk akcji po mk. 270 wart. nom. Pierwszeństwo do nabycia akcji nowej emisji służy właścicielom poprzednich emisji w stosunku do ilości posiadanych akcji po cenie emisyjnej złp. 0,05.

„Kilim Polski” Zakłady Przemysłowo Handlowe — o mk. 60 milionów czyli do mk. 120 milionów drogą III emisji 60 tys. sztuk akcji po mk. 1000 wart. nom. Podział na jedną dawną — jedną nową po cenie emisyjnej mk. 17.500.

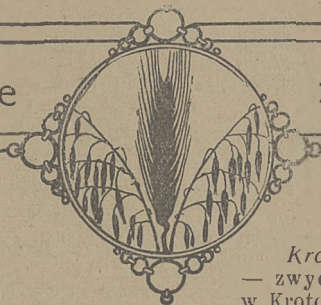
„Wincenty Gleichgrwicht” Tow. dla Transportów Międzynarodowych — o mk. 125 milionów czyli do mk. 150 milionów drogą II emisji 125 tys. sztuk. akcji po mk. 1000 wart. nom. Podział na jedną dawną — cztery nowe po cenie emisyjnej mk. 1250.

Stowarzyszenie dla Urządzania i Utrzymania Publicznych Łaźni i Pralni — o Mk. 864000 czyli do Mk. 1728000 drogą II emisji 4000 sztuk akcji po Mk. 216 wart. nom. Podział na jedną dawną — jedną nową po cenie emisyjnej Złp. 3,5. Obecnie firma nosić będzie nazwę „Towarzystwo Budowy i Eksploatacji Domów”.

„Starachowice” — o Mk. 330000000 czyli do Mk. 1980000000, drogą VIII em. 660000 sztuk akcji po Mk. 500 wart. nom. Podział na 5 dawnych — jedna nowa po cenie emis. Złp. 1,40.

Sp. Akc. zwołujące

zebrania ogólne.



15 marca.

„Kruszec” — zwyczajne o zatwierdzeniu bilansu o godz. 4 po poł. w lokalu Zarządu w Warszawie.

Z. Szczerbiński i S-ka — zwyczajne o zatwierdzeniu bilansu o godz. 4 po poł. w lokalu Zarządu w Warszawie Plac Małachowskiego 2.

Wapniarnia Miasteczko — zwyczajne o powiększeniu kap. o godz. 5 po poł. w Poznaniu, Pocztowa 30, w sali Zjednoczenia Producentów Rolnych.

Fabr. Mebli i Obróbki Drzewa w Swarzędziu — zwyczajne o zatw. bilansu o godz. 3,30 po poł. w lokalu spółki w Swarzędziu.

Lesienicka fabryka drożdży prasowanych i spirytusu — nadzwyczajne o zatw. bilansu o godz. 4 p.p. w Oddziale Warszawskiego Banku Dyskontowego we Lwowie, ul. Trzeciego Maja 14.

„Seweryn Pendowski” — zwyczajne o powiększeniu kap. o godz. 1 p. p. w lokalu Izby Przemysłowo-Handlowej w Poznaniu, Al. Marcinkowskiego 3.

„Pezet” — zwyczajne o powiększenie kap. o godz. 12 w poł. w lokalu Spółki we Lwowie, Akademicka 23.

Tarnogórski Przemysł Drzewny i Leśny — nadzwyczajne o powiększ. kap o godz. 4 p. p. w Tarnowskich Górach w Hotelu Polonia, ul. Krakowska.

„Molitor” — organizacyjne walne zebranie o godz. 11 rano w biurze Spółki we Lwowie, ul. Boimów 3.

„Pomorski Hurt Rolny” — nadzwyczajne o zatw. bilansu o godz. 2 p. p. w lokalu spółki w Toruniu, Szeroka 37.

Bydgoska Fabryka Mydeł — zwyczajne o zatw. bilansu, o godz. 4 p. p. w Bydgoszczy, w lokalu Banku Przemysłowców.

„Elin” Sp. Akc. dla Przemysłu Elektrycznego — konstituujące walne zebranie o godz. 12 w poł. w lokalu Spółki w Krakowie ul. św. Anny 1.

16 marca.

Two Kupców Polskich — zwyczajne o powiększ. kapitału o godz. 5 po poł. w lokalu Spółki w Mławie, ul. Działdowska 10.

„Bank dla Spółdzielni” — zwyczajne o zatw. bilansu o godz. 11 rano w lokalu Banku w Warszawie, Marszałkowska 139.

Związek Handlowy Rolników Polskich — walne zebranie o zatwierdzenie bilansu o godz. 11 rano w Warszawie, Świętokrzyska 17, w lokalu Gazety Ludowej.

17 marca.

Małopolski Syndykat Drzewny — konstituujące zebranie o godz. 5 p. p. w biurze spółki w Krakowie, ul. Dunajewskiego 9.

Śląska Fabryka Wyróbów Mięsnych w Mikołowie — nadzwyczajne o zatw. bilansu o godz. 11,30 przed poł. w lokalu Banku Związku Spółek Zarobkowych w Poznaniu, Plac Wolności 15.

Cukrownia Wierchosławicka — nadzwyczajne o powiększenie kap. o godz. 1,30 po poł. w sali dyrekcyjnej w Wierchosławicach, pow. Inowrocław.

„Planta” — nadzwyczajne o zmianę statutu o godz. 6 po poł. w lokalu zarządu w Warszawie, Chłodna 43.

„Marywil” — nadzwyczajne o likwidacji Spółki o godz. 3 po poł. w Liege, 14, Plac St. Paul.

18 marca.

Krotoszyńska Fabryka Kawy Słodowej „Extra” — zwyczajne o zatw. bilansu o godz. 4 po poł. w Krotoszynie, Mickiewicza 1/3.

„Hurtownia Związkowa” — nadzwyczajne o zatw. bilansu, o godz. 4 po poł. w lokalu Resursy Kupieckiej w Poznaniu, pl. Wolności 11.

„Polska Nafta” — zwyczajne o zatw. bilansu i przewalutowanie kap. na złp. o godz. 6 po poł. w Biurze Tow. w Warszawie, Chmielna 10.

„J. John” w Łodzi — nadzwyczajne o powiększenie kapit., o godz. 5 po poł. w Łodzi, ul. Piotrkowska 219.

„A. Marciniak i S-ka” — zwyczajne o zatw. bilansu o godz. 6 po poł. w Warszawie ul. Marszałkowska 46.

19 marca.

„Warta” Tow. Reasekuracyjne — zwyczajne o zmianę statutu o godz. 4 po poł. w lokalu Krajowego Ubezpieczenia Ogniowego w Poznaniu, Plac Nowomiejski 8.

20 marca.

Drukarnia Handlu i Przemysłu — nadzwyczajne o zatw. bilansu o godz. 12 w poł. w lokalu p. Jurockiego w Poznaniu, Masztalarska 8.

„Papier” — zwyczajne o zatw. bilansu i przewalutowaniu majątku Spółki o godz. 6 p. p. w lokalu Banku Towarzystw Spółdzielczych w Wilnie.

„Rolstar” — zwyczajne o zatw. bilansu, o godz. 4 p. p. w Warszawie. Śliska 24.

Warszawsko Gdańskie Tow. Handlowo-Zastawowe — nadzwyczajne o powiększeniu kap. o godz. 5 po p. w lokalu Stowarzyszenia Kupców Polskich w Warszawie, Szkolna 10.

Syndykat Rolniczy Kaliski — zwyczajne o powiększeniu kap. o godz. 3 p. p. w lokalu Banku Handlowego w Kaliszu.

Wielkopolska Papiernia w Bydgoszczy — zwyczajne o powiększenie kap. o godz. 12 w poł. w lokalu Banku Związku Spółek Zarobkowych w Poznaniu, Plac Wolności 15.

Tow. Polsko-Amerykańskie — zwyczajne o zatw. bilansu o 3 p. p. w Warszawie, Nowy-Swiat 74.

Amerykańsko-Polska Izba Handlowo-Przemysłowa — zwyczajne o zatw. bilansu o godz. 2 p. p. w Warszawie, Nowy-Swiat 74.

„Filma” — nadzwyczajne o zatw. bilansu o godz. 12 w poł. w lokalu zarządu w Poznaniu, ul. 27 Grudnia 10.

„Granit” — nadzwyczajne o zatw. bilansu o g. 5 p. p. w Banku Związku Spółek Zarobkowych w Poznaniu Al. Marcinkowskiego 26.

Syndykat Rolniczy Grodzieński — nadzwyczajne o powiększenie kapitału, o godz. 4 p. p. w lokalu Spółki w Grodnie, Orzeszkowej 20.

Bank Centralny — zwyczajne o zatw. bilansu, o godz. 2 po poł. w Poznaniu, Stary Rynek 58.

21 marca.

Bank Prywatny — zwyczajne o zatw. bilansu o godz. 6 p. p. w lokalu Banku w Warszawie ul. Al. Jerozolimskie 18.

Budowa i Eksploatacja Zakładów Kąpielowych w Polsce — zwyczajne o zatw. bilansu o godz. 5 p.p. w lokalu Spółki w Warszawie, Krakowskie-Przedmieście 16/18.

„Akfal” Zakłady Chemiczne — zwyczajne o powiększeniu kap. o godz. 5 po poł. w lokalu Ziemskiego Banku Kredytowego w Krakowie, ul. Florjańska 32.

„Len Kresowy” — nadzwyczajne o planie działalności i wybór Zarządu o godz. 7 wiecz. w lokalu Spółki w Warszawie, Krucza 13.

„Len Kresowy” — nadzwyczajne o przejęciu Spółki tej nazwy w Wilnie, o godz. 6 po poł. w Warszawie, ul. Krucza 13.

Syndykat Rolniczy Kielecki — zwyczajne o zatw. bilansu o godz. 4 p. p. w lokalu Spółki w Kielcach, ul. Czysta 20.

22 marca.

Sandomiersko Wielkopolska Hodowla Nasion — zwyczajne o zatw. bilansu o godz. 9,30 rano w Poznaniu, Hotel Bazar.

„Techpom” — zwyczajne o zatw. bilansu, o godz. 6 p. p. w Warszawie, ul. Warcka 10.

„Zamojski Przemysł Drzewny” — zwyczajne o zatw. bilansu o godz. 4 po poł. w lokalu Zarządu w Warszawie, Żłota 34.

Djeceżalny Sklep Akcyjny — nadzwyczajne o powiększenie kapitału, o godz. 4 po poł. w lokalu Spółki w Radomiu, ul. Warszawska 16.

Karpacka Spółka Drzewna — zwyczajne o zatw. bilansu, o godz. 5 po poł. w lokalu Spółki we Lwowie, Trzeciego Maja 1.

„Polsprit” — nadzwyczajne o przewalutowanie akcji, w biurze notariusza Dr. Ernesta Tichauera w Katowicach, ul. 3 Maja 4.

„Borewin” — nadzwyczajne o zatw. bilansu i uzupełnienie wyboru zarządu, o godz. 10 rano w lokalu Zarządu w Łodzi, Piotrkowska 80.

Nadwiślański Bank Rolniczo-Przemysłowy — nadzwyczajne o powiększenie kap. i zmianę statutu, o godz. 1 w poł. w lokalu Banku w Toruniu.

„J. Kowalski i A. Trylski” — zwyczajne o zatw. bilansu, o godz. 12 w południe w lokalu Tow. w Warszawie, Miodowa 6.

Krajowa Hurtownia Herbaty dawniej Szumilin — nadzwyczajne o zatw. bilansu o godz. 6 wieczór w lokalu Banku Prywatnego w Warszawie, Al. Jeroolimskie 18.

23 marca.

Zgierski Przemysł Wetniany — nadzwyczajne o likwidacji Spółki o godz. 2 po poł. w lokalu Związku Ludowo-Narodowego w Zgierzu ul. Piłsudskiego 28.

„Len” — zwyczajne o zatw. bilansu o godz. 2 po poł. w Toruniu w salce „Dworu Artusa”.

Cukrownia „Zakrzówek” — zwyczajne o powiększeniu kap., o godz. 5 po poł. w lokalu Banku Dyskontowego w Warszawie, ul. Fredry 8.

24 marca.

Celuloid Polski — nadzwyczajne o powiększenie kap. o godz. 5 p. p. w lokalu „Gazu Ziemnego” w Warszawie ul. Szpitalna 5.

„Vestis” Fabryka Odzieży — nadzwyczajne o powiększeniu kap. o godz. 3 po poł. w lokalu Stow. Kupców Polskich w Warszawie, Szkolna 10.

„Rolindustria” — zwyczajne o zatw. bilansu o g. 5 p. p. we Lwowie, Fredry 9.

Kolej Lokalna Przeworsk-Dynów — nadzwyczaj-

ne o powiększ. kap. o godz. 10 rano w lokalu krajowego biura kolejowego we Lwowie.

„Borowiczki” Cukrownia — zwyczajne o zatwierdzeniu bilansu, o godz. 3 po poł. w Płocku w lokalu T-wa Rolniczego, ul. Kościuszki.

Zakład Lecznicy „Pod Piastem” — zwyczajne o zatw. bilansu o godz. 10 rano, w Inowrocławiu, ul. Toruńska 4

25 marca.

„Jastgór” — nadzwyczajne o zatw. bilansu, o g. 5 p. p. w Warszawie, Chmielna 32 m. 22.

26 marca.

„Zagroda” — zwyczajne o powiększenie kap. o g. 3 po poł. w Poznaniu, w sali Hotelu Rzymskiego, Al. Marcinkowskiego 22.

Bracia Jabłkowsy — nadzwyczajne o przewalutowanie kapitału o godz. 3 po poł. w lokalu Stow. Kupców Polskich w Warszawie, Szkolna 10.

27 marca.

„Wiek” — nadzwyczajne o powiększenie kapitału o godz. 6 po poł. w mieszkaniu p. Hertza w Łodzi, Nowo-Cegielniana 2.

„Industria” — nadzwyczajne o powiększenie kapitału o godz. 10 rano w lokalu Polskiego Banku Przemysłowego w Warszawie, Senatorska 42.

Syndykat Rolniczy Warszawski — zwyczajne o zatwierdzenie bilansu i przewalutowanie kap. o godz. 11 rano w sali Centralnego Tow. Rolniczego w Warszawie, Kopernika 30.

„Bracia Machalla” — zwyczajne o zatw. bilansu o godz. 4 pp. w Poznaniu, w lokalu resursy kupieckiej, Plac Wolności 11.

28 marca.

Bank Handlowo-Przemysłowy w Grodzisku — nadzwyczajne o zatw. bilansu o godz. 4,30 w mieszkaniu p. Jarosza w Grodzisku Pozn.

„Stanisław Fuchs” Fabr. biszkoptów — nadzwyczajne o zatw. bilansu, o godz. 5 p. p. w biurze Zarządu w Warszawie, Nowolipie 80.

Filharmonja Warszawska — zwyczajne, wybór dyrektora i członk. kom. wew. o godz. 5 p.p. w Warszawie, Gmach Filharmonji.

„Lech” — zwyczajne o powiększenie kap. o godz. 4 po poł. w Włocławku w sali Tow. Krajoznawczego. Kaliska 1.

29 marca.

Polski Przemysł Korkowy — nadzwyczajne o zatwierdzenie bilansu i budżetu, o godz. 6 p. p. w lokalu Spółki w Warszawie, Solec 59.

S. Barciński i S-ka — zwyczajne o zatw. bilansu o godz. 11 przed poł. w biurze spółki, w Łodzi, Tylna 6.

„Wolbrom” — zwyczajne o zatwierdzenie bilansu o godz. 6 p. p. w lokalu Ziemskiego Banku Kredytowego we Lwowie, Jagiellońska 2.

„Olksuz” — zwyczajne o powiększ. kap. o godz. 5 po poł. w lokalu Ziemskiego Banku Kredytowego we Lwowie. Jagiellońska 2.

„Kredyt Polski” — nadzwyczajne o powiększenie kap. o godz. 4 p. p. w lokalu Banku w Warszawie, Marszałkowska 156.

„Łłocznia” — nadzwyczajne o przewalutowanie kap. na złote polskie, o godz. 5 po poł. w mieszkaniu prezesa p. hr. Łubińskiego w Warszawie, Mazowiecka 5.

„Świerk” — nadzwyczajne o godz. 5 p. p. w lokalu Spółki w Warszawie, Zielna 21.

„Kresy” — zwyczajne o godz. 6 p. p. w lokalu Zarządu w Warszawie, Elektoralna 26.

Browar i Stodownia w Włocławku — zwyczajne o godz. 3 p. p. w Włocławku, ul. Łęska 28.

„Polski Przemysł Budowlany” — nadzwyczajne w celu likwidacji S-ki o godz. 6 p. p. w siedzibie Spółki w Warszawie, Wierzbowa 9.

„Górnośląska Hurtownia Piwa i Wódek” — nadzwyczajne o zatw. bilansu i przewalutowanie akcji, o godz. 15-ej w Katowicach, w restauracji „Do wypoczynku” ul. Św. Jana.

„Orient” — nadzwyczajne o zatw. bilansu o godz. 5 p. p. w lokalu fakryki w Bydgoszczy, ul. Chrobrego 20.

30 marca

Księgarnia Stowarzyszenia Nauczycielstwa Polskiego — zwyczajne o powiększenie kap. o godz. 4 p. p. w lokalu księgarni w Wilnie, Królewska 1.

„Technika Gorzelnicza” — nadzwyczajne o powiększenie kap., o godz. 11 przed poł. w sali Muzeum Przemysłu i Rolnictwa w Warszawie, Krak.-Przedmieście 66.

„S. Prywes” Składy Żelaza — nadzwyczajne o powiększenie kap. o godz. 10 rano w lokalu Zarządu w Warszawie, Graniczna 3.

31 marca.

„Michałów” Handlowo-Przemysłowe Zakłady Żywności — zwyczajne o powiększenie kap. i zmianę statutu o godz. 11 rano, w lokalu Spółki w Warszawie Marszałkowska 15a.

E. v. Münsterman — nadzwyczajne o zatw. bilansu, o godz. 11 przed poł. w Katowicach ul. Powstańców 46.

Związek Nadstuczańskich Przemysłowców Leśnych — nadzwyczajne o zatw. bilansu o godz. 7 wieczór w lokalu Spółki w Warszawie, Al. Ujazdowska 29 m. 2.

„Składnica Fotograficzna” — zwyczajne o zatw. bilansu o godz. 7 wiecz. w sali spółki w Warszawie, Krakowskie Przedmieście 43.

„N. I. Brochis i S-wie” — nadzwyczajne o zatw. bilansu i zebranie ewakuowanych maszyn, od o godz. 5 p. p. w lokalu spółki w Warszawie, Elektoralna 4 m. 5.

Składy Towarowe „Warrant” — zwyczajne o zatw. bilansu o godz. 4 p. p. w lokalu spółki w Łodzi, Piotrkowska 56.

Do biurowych maszyn drukarskich

TAŚMY w różnych kolorach

CZCIONKI różnej wielkości

LINJATURA mosiężna

Nafarbowywanie zużytych taśm

BIURO HANDLOWE

Mieczysław Majcher

Warszawa, Koszykowa 7.

Telefon 250-85.

Smaczny

Unamel

Pożywny

n a j l e p s z y s z t u c z n y

miód-stołowy

do smarowania na chlebie, zastępuje masło, łyżeczka „Unamelu” odpowiada wartości spożywczej jednego jajka.

Dr. W. A. Henatsch,

U N I S Ł A W

Tani

(POMORZE).

Oszczędny

KRONIKA GIEŁDOWA

Pie wsza połowa b. m. nie przyniosła poważniejszych zmian na giełdzie pieniężnej.

Kursy walut obcych i dewiz pozostają bez zmiany od miesiąca z górą. Wprawdzie w obrotach prywatnych bywają pewne odchylenia od kursów urzędowych; fluktuacje te jednak są bardzo nieznaczne i nie przekraczają kosztów transakcyjnych, lub też wypływają z techniki i przyjętych zwyczajów giełdowych. Między innemi Polska Krajowa Kasa Pożyczkowa, główna „hurtownia” walut obcych, nie sprzedaje ich w ramach poniżej pewnej, określonej normy, i wskutek tego na sumy mniejsze w obcych walutach wytwarza się większy popyt i wyższa kursowa. Jednakowoż o stałej wyższości tych kursów nie może być mowy, przynajmniej w najbliższej przyszłości, gdyż P. K. K. P. jest obecnie tak zasobna w dewizy, jak jeszcze nigdy nie była i zaspakaja wszelki popyt, usprawiedliwiony pod względem gospodarczym. Stopniowe rozluźnianie rygorów w zakresie przepisów dewizowych otwiera wprawdzie pole dla popytu lokacyjnego, który może się nawet zwiększać w miarę zbliżania się do zupełnej wolności w wewnętrznych obrotach dewizowym. Z drugiej strony jednak ukazanie się na rynku premjowej pożyczki dolarowej może skierować znaczniejsze sumy dolarowe do kas skarbowych. Należy jeszcze dodać, że przyjmowanie zapisów na akcje Banku Polskiego również w markach polskich do pewnego stopnia osłabiło popyt na obce waluty wysokocenne. „Czarna giełda” jednak miała swoje kursy, które w dn. 11 i 12 b. m. wahały się około 9,700,000 mk. pol. za dolara.

Na rynku walutowym zanotować należy zjawisko znamienne, mianowicie dalszą, wybitnie zniżkową tendencję dla franka francuskiego i belgijskiego. W pierwszej połowie b. m. zniżka ta na giełdzie pieniężnej w Warszawie wyniosła około 12%. Wahania kursowe franka są dość znaczne, co wskazuje na duży rozmach spekulacji na giełdach, głównie zaś w Amsterdamie. Co raz częściej daje się też zauważyć na giełdzie pieniężnej w Warszawie brak wyrównania pomiędzy poszczególnymi walutami obcemi i dewizami.

Popyt na waluty ze strony przemysłu, jak się zdaje, nie jest duży, aczkolwiek zwiększenie zapotrzebowania daje się odczuwać w Łodzi, która wyzbyła się znacznej części towarów lepszych gatunków i obecnie odnawia zapasy surowców. W innych gałęziach przemysłu, zwłaszcza dotkniętych przez zastój i brak zamówień, popyt oczywiście rozwinąć się nie może.

W miarę ustalania się waluty naszej, ożywił się nieco popyt na papiery o stałym oprocentowaniu. Różnice kursowe nie są jeszcze znaczne, ale widoczne już jest, iż obroty łatwiej dochodzą do skutku. Zresztą na rynku papierów procentowych ukazują się coraz to nowe obiekty. Niedawno wpłynęła pożyczka kolejowa i jeszcze rynek nie zdążył się do niej przyzwyczaić, mamy już premjową pożyczkę dolarową. Należy sobie uprzytomnić, że mamy obecnie na rynku: 1) 4% państwową pożyczkę premjową („milionówkę”); 2) 8% państwową pożyczkę złotą; 3) 6% złote bony skarbowe; 4) 6% pożyczkę dolarową z roku 1920; 5) 10% złotą pożyczkę kolejową; 6) 5% premjową pożyczkę dolarową, wreszcie 7) bony podatkowe, które również w pewnym stopniu mają charakter obligacji państwowej. Jak widzimy jestto duża obfitość, która nie pozwala się skarżyć na brak wyboru i urozmaicenia. Z drugiej strony jednak nastroczają się poważne wątpliwości, czy nasz rynek pieniężny zdoła wszystkie te emisje w krótkim czasie wchłonąć, zwłaszcza wobec braku gotowizny obrotowej, zwaloryzowanych podatków i coraz silniej forsowanych zapisów na akcje Banku Polskiego. Wskutek tak dużego zaofiarowania obligów państwowych, nie może się rozwinąć długoterminowy kredyt komunalny, lub hipoteczny. Jeżeli istnieje zainteresowanie dla przedwojennych 4½ Listów Zastawnych Towarzystwa Kredytowego Ziemskiego przypisać to należy spekulacji na będące obecnie w toku, urzędowe czynności przygotowawcze do przeliczenia przedwojennych należności rublowych na złotowe. Za 100 rubli nominalnych takich Listów płacono w dn. 11 b. m. około 76 milionów — duże obligacje są przeważnie w zaniedbaniu. Rynek papierów dywidendowych, do niedawna jeszcze tak bujny i ożywiony, martwieje coraz więcej. Ponawiane co pewien czas usiłowania sprawdzenia tendencji zwykłej bywają najczęściej bezskuteczne, lub, w najlepszym razie, skutkują na dni kilka, poczem znów powraca nastroj słaby, chwiejny i niejednolity. Jedynie akcje bankowe, zwłaszcza banków większych, były poszukiwane, przez czas pewien, z dużym zainteresowaniem, co też znalazło wyraz w wydanej niższe kursów. Ale i ta tendencja wkrótce osłabła. Tylko w drodze wyjątku wystrzela niekiedy w górę kurs jakiegoś walora na skutek wieści o korzystnej emisji, lub przevalutowaniu — co nie zmienia jednak fizjognomji rynku przytłoczonego przez wpływy przemienne i uboczne, o których na tem miejscu wspominaliśmy już niejednokrotnie. M. N.



GIEŁDA ZBOŻOWA TOWAROWA (Warszawa)

NAZWA TOWARU	Ceny w tysiącach marek				
	Kurs najwyższy	Kurs najniższy	3 III 1924	8 III 1924	13 III 1924
Żyto kongresowe 118	22500	20750	21250	22500*	21000
„ „ 116	21000	20000	20000	20500	20000
„ poznańskie 118	22500	21500	22500	22500	21500
Pszenica kongresowa	40000	39000	39000	39000	40000
Jęczmień kongresowy brow.	24250	22500	24000	24250	24000
„ pomorski	24250	23750	—	23750	24250
„ kresowy	—	—	—	—	—
Owies kongresowy	26500*	22500	23000	22500	22500
„ wielkopolski	26500*	22000	24000	23500	23500
Mąka żytnia 70%	39000*	37000*	37500*	37000*	37000*
„ 50%	51000*	50000*	50000*	51000*	51000
„ pszenna kongresowa 50%	—	—	—	—	—
Kuchy rzepakowe	—	—	—	—	—
Kasza jęczmienna	—	—	—	—	—
„ gryczana	—	—	—	—	—
„ jaglana	—	—	—	—	—
Otręby żytnie	11000	10000	10500	10500	11000
Otręby pszenne	16000	15000	15000	15000	16000

Cena za 100 kg. netto stacja załadowania o ile nie jest zastrzeżony inny sposób dostawy.

* Franco stacja Warszawa.

Ostatnie kursy marki polskiej
na giełdach zagranicznych.

Gdańsk, 13 marca. — Mkp. (0,598—0,602)
0,613—0,617, przekaz na Warszawę (0,613 —
0,617)

Berlin, 13 marca. — Mkp. (44,800—47,150)
44,850—47,150, przekaz na Katowice (46,400
— 47,600) 46,400 — 47,600.

Zurich, 13 marca. — Mkp. (0,000050 —
0,000075) 0,000050—0,000075.

Wiedeń, 13 marca. — Mkp. (74—84) 73—83.

Paryż, 13 marca. — Mkp. (0,002) 0,002.

Londyn, 13 marca — Mkp. (40000000)
40000000.

Nowy Jork, 13 marca. — Mkp. (0,000010)
0,000010.

Praga, 13 marca. — Mkp. (0,04 i trzy czwar-
te) 0,042 i pół.

Giełda Warszawska. Waluty i dewizy.
(w tysiącach marek).

	1 III 1924 r.	13 III 1924 r.
Dolary St.-Zjednoczonych	9.300	9.300
„ Kanadyjskie	8.950	8.950
Franki francuskie	386	405
„ belgijskie	335	337
„ szwajcarskie	1.610	1.610
Funt sterling	39.950	39.950
Korony austriackie	131	131
„ czesko-słowackie	264	264,5
Liry włoskie	410	396
Florenty holenderskie	3.470	3.470
Frank złoty	1.800	1.800
4 proc. pań. poż. prem.	775	850
8 proc. poż. złota	15.000	15000
6 proc. bony złota	1.400	1400
6 proc. poż. dolarowa	5.550	5.675
4½ zast. TwaKr.Ziem.stm.	7.000	6.250

OSTATNIE KURSY akcji nienotowanych na urzędowej giełdzie.

Kursy przybliżone podług prywatnych źródeł (w tysiącach marek).

Cukr. „Chybie“	55,000	Machlejd	7,000	Polska Hurt. Opałowa	300
„ „Kujawy“	100,000	Nitrat	1,200	Tow. Prz. Węgl. w Polsce	150
„ „Zduny“	180,000	Gazy Ziemne	92,000	Lechita	650
„ „Zbiersk“	5,200	Jaworzno	120,000	Lokomotywy	2,900
„ „Mała Wieś“	10,500	Opatówek	1,200	Sarniańska Huta Szkl.	150
Elektrownia „Pruszków“	925	Guma Rubber	700	Elektrownia na Sanie	850
Przemysł Terpentynowy	—	Westrich	105,000	Spław	—

Giełda Warszawska.

Ostatnie kursy najwyższe i najniższe od 1-go do 13-go marca 1924 r.

Wydanie nieoficjalne.

Objaśnienie: bp. — bez praw, bk. — bez kuponu.

Przedruk układu wzbroniony.

N A Z W A	Kapitał zakładowy	Ilość emisji	Wart. nom. akcji	W t y s i ą c a c h m a r e k					
				Kurs naj- wyższy	Kurs naj- niższy	1/3	6/3	10/3	13/3
B a n k i.									
<i>(Warszawskie).</i>									
Dyskontowy Warszawski	4.000.000.000	8	5000	42000	24000	34250	37000	35000	34500
Handlowy w Warszawie	1.200.000.000	12	1000	40500	25000	32500	39500	34500	33000
dla Handlu i Przemysłu	3.840.000.000	11	1000	8000	5500	5800	6900	6600	6300
Kredytowy w Warszawie	15.000.000.000	11	5000	2050	1400	1400	1650	1850	2050
Przemysłowców Polskich w Warszawie	3.000.000.000	5	1000	—	—	—	—	—	—
Przemysłowy Warszawski	64 800.000	3	540	—	—	—	—	—	—
Towarzystw Spółdzielczych	200.000.000	7	1000	25000	24500	—	24500	25000	—
Zachodni w Warszawie	680.400.000	6	540	15000	8050	10200	13250	12900	11230
Kupiecki Łódzki	648.000.000	8	540	—	—	—	—	—	—
Bank Zjednoczonych Ziemi Polskich	650.000.000	6	1000	6250	4250	4250	6250	6100	5800
Bank Związków Ziemi	3.000.000.000	7	1000	750	600	600	700	750	750
Bank Handlowy w Łodzi	64 800.000	6	540	—	—	—	—	—	—
Wileński Prywatny Bank Handlowy	2.025.000.000	6	540	550	310	330	540	500	450
<i>(Poznańskie).</i>									
Polski Bank Handlowy w Poznaniu	600.000.000	9	1000	9750	7500	8000	8750	9500	9750
Bank Związku Spółek Zarobk. w Poznaniu	1.000.000.000	11	1000	32000	23000	25000	26500	24000	23000
<i>(Małopolskie).</i>									
Polski Bank Przemysłowy we Lwowie	2 800 000.000	9	280	2900	2150	2150	2650	2350	2200
Małopolski w Krakowie	1 000.020.000	5	280	2750	2700	—	—	2700	2750
Bank Powszechny Kredyt. w Krakowie	500.000.200	6	280	420	350	—	410	400	350
„ Ziemiński Kredytowy we Lwowie	5.250.000.000	11	280	850	825	—	—	825	850
„ Hipoteczny Akcyjny we Lwowie	735.000.000	14	280	—	—	—	—	—	—
Fabryki chemiczne.									
„Cerata“	900 000.000	3	1000	1050	675	700	775	985	900
„Grodzisk“ Zakłady Chemiczne	1.500.000.000	6	1000	4300	4000	4000	4100	4200	4200
S-ka Akc. Eksploatacji Soli Potasowych	600.000.000	6	1000	33000	30000	30000	—	—	—
Fabryka Szkła Kijewski, Scholtze	3.360.000.000	5	1000	2400	1775	2250	2250	2050	1925
Fabr. Atr. M. Leszczyński i S-ka	400.000.000	3	1000	4200	4100	—	4200	—	—
Przemysł Chemiczny w Polsce (Zgierz)	600.000.000	6	1000	22500	16250	17500	21000	20000	18750
Przetw. Mydl. Fryderyk Puls	6.080.000.000	5	1000	2100	1550	1575	1950	1975	1875
Ludwik Spiess i Syn	612.360.000	5	540	4850	3950	4125	4400	4500	4200
„Strem“ Sp. Akc.	162.000.000	9	540	82000	80000	81000	81000	—	—
Przetw. Chm. dawn. Henryk Welt	150.000.000	3	1000	2750	2600	—	—	—	2600
Fabr. Mydeł Wildt S-ka Akc.	600.000.000	4	500	1100	715	800	975	985	925
Przedsięb. Elektryczne.									
Tow. „Elektryczność“	1.209 600.000	2	1000	9200	7200	8050	9200	9000	8050
Elektr. Okręgów w Zagłębiu Dąbrowsk.	2.000.000.000	4	1000	5200	3700	3700	4000	3900	5200
Polskie Tow. Elektryczne	700.000.000	9	350	1050	800	1050	940	850	800
Tow. Przemysłowe „Kabel“	600.000.000	8	1000	4150	3900	4000	3900	4000	—
„Siła i Światło“	1.300.000.000	5	500	3600	2675	2810	3025	3150	2800
Pol. Zakłady Elektryczne Brown Boveri	600.000.000	4	1000	4200	3600	3600	4200	—	—
Fabryki Cukru.									
Sp. Akc. „Chodorów“	1.000.000.000	7	1000	30000	23000	23000	27500	25500	23000
„Czersk“	576.000.000	3	500	3050	2530	2850	3000	2930	2900
„Częstocice“	1.000.000.000	5	1000	15000	10500	11750	14000	13250	12000
„Gostawice“	440.640.000	6	540	6400	4555	5200	6200	6100	5600
„Łyszkowice“	192.000.000	2	50.000	—	—	—	—	—	—
„Michałów“	468.000.000	6	500	3350	3000	3050	3275	3100	3100
„Nieleśdew“	150.000.000	3	1000	25000	25000	—	—	—	—
Ostrowice	1480.000.000	3	1000	9250	5750	—	—	5750	5750
Warszawskie Tow. Fabr. Cukru	1.976.000.000	1	1000	23750	18500	20750	23750	20500	19000
Fabryki Cementu.									
„Firley“	1.500.000.000	8	500	4200	2300	2300	3400	4200	3900
„Łazy“	900.000.000	3	500	810	520	630	780	800	700
„Wysoka“	1.200.000.000	2	1000	—	—	—	—	—	—
Przemysł Drzewny.									
Drzewny Przemysł i Handel	300.000.000	4	500	1850	1600	—	1775	1700	1700
Przemysł i Eksport Leśny	300.000.000	4	1000	550	400	450	—	—	450
Kopalnie i Zakł. Hutn.									
Warsz. Tow. Kop. Węgla i Zakł. Hutn.	2.100.000.000	3	1000	34000	24000	28000	31250	27500	26500

Ciąg dalszy.

Wydanie nieoficjalne.

Objaśnienie: bp. — bez praw, pk. — bez kuponu.

Przedruk układu wzbroniony.

N A Z W A	Kapitał zakładowy	Ilość emisji	Wart. nom. akcji	W t y s i ą c a c h m a r e k					
				Kurs naj wyższy	Kurs naj- niższy	1/3	6/3	10/3	13/3
Przedsięb. Naftowe.									
"Polska Nafta"	500 000 000	4	500	2700	2100	2100	2700	2275	2200
Polski Przemysł Naftowy	500.000.000	3	1000	5300	4100	—	5300	—	4150
B-cia Nobel w Polsce	2 340.000.000	6	1000	8600	5550	5625	8500	7000	6500
Lenartowicz, B-cia Rylscy i Sp.	400.000.000	5	500	800	700	—	750	725	900
Fabryki Metalowe.									
H. Cegielski	4.800.000.000	9	1000	3200	2750	2775	3200	2950	2750
Fitzner i Gamper	7.000.000.000	7	1000	41000	29000	29000	32000	36750	35750
Lilpop, Rau i Loevenstein	3.720 000.000	4	500	3775	3050	3050	3500	3725	3300
Modrzejowskie Zakłady Gór. H.	7.782.000.00	8	500	63750	49000	49500	54000	57250	55000
Norblin, B-cia Buch i Werner	2.400.000.000	7	500	3700	3200	3200	3300	3600	3450
Orthwein, Karasiński i S-ka	350.000.000	3	500	2550	1750	1750	2050	2350	2375
Ostrowieckie Zakł.	390.000.000	6	500	52000	45500	47000	48500	51500	46000
Budowa Parowozów	2.500.000.000	5	500	2300	1800	1800	2300	2150	1950
"Pocisk"	560.000.000	5	350	6800	6000	6300	6800	6350	6100
Ruhn, Zieliński i S-ka	500.000.000	5	500	2700	1850	1850	2400	2625	2400
K Rudzki i S-ka	1.08 000.000	5	500	10300	8200	9750	9000	9300	8575
Starachowickie Zakłady Górnicze	1.990.000.000	8	500	18800	16600	16800	18800	17650	17200
Suchedniowska Fabryka Odiewów	1.500.000.000	5	500	8100	7400	7500	8400	8000	7800
Trzebinia	63.000.000	7	140	3500	3100	—	3350	3150	3100
"Unja"	220.000.000	3	1000	28000	26000	27000	28000	27000	28000
"Ursus" S. A.	300.000.000	3	500	6300	4500	4800	4500	5600	4900
Wulkan	769.500.000	5	3000	18500	9500	—	—	13500	18500
L. Zieleniewski w Krakowie	600.000.000	5	1000	52000	47000	48250	50750	52000	48000
Zjedn. Polskie Fab. Masz. i Narz. Roln.	600.000.000	3	1000	1700	1500	—	—	1650	1500
Fabr. Wyrob. Włókienn.									
Konopie	400.000.000	6	1000	3200	2600	—	2600	3100	—
Zawiercie	891.000.000	4	6000	265000	232500	237500	245000	265000	—
Żyrardów	408.240.000	2	540	1645000	1500000	1575000	1600000	1640000	1500000
Przedsięb. Handl.									
Bednawski Wł.	250.000.000	5	1000	275	700	502	265	240	—
"Belpol"	300 000 000	5	500	400	250	350	250	300	400
Ł. J. Borkowski	270.100.000	8	216	6800	4500	4500	6800	6000	5350
"Hurt"	100.000.000	4	500	1000	950	—	—	1000	—
Bracia Jabłkowscy	1.000.000.000	10	500	1025	735	735	1025	950	950
Sp. Ak. Skupu Skór i Garb.	380.000.000	8	500	350	270	—	270	350	—
Syndykat Rolniczy Warszawa	300.000.000	3	1000	12500	7200	7200	7250	10000	12250
Szumilin, Krajowa Hurtownia Herbaty	1 200.000.000	5	1000	450	325	450	410	400	325
"Tkanina"	200.000.000	9	500	335	300	300	300	335	300
Zachodnie Tow. dla Handlu i Przem.	210.000.000	6	500	950	900	900	950	950	—
Przedsięb. Transp.									
"Polbal" Pol. Bal. Tow.	470.000.000	6	1000	750	550	—	550	650	700
"Polski Lloyd"	500.000.000	5	500	850	425	435	450	850	425
Warsz. Tow. Transp. i Żegluga	960.000.000	7	250	1000	600	600	1000	900	700
Przedsięb. Różne.									
Biblioteka Polska	100.000.000	3	500	—	—	—	—	—	—
"Ćmielów"	300.000.000	3	1000	8000	3500bp	8000	—	4000	3800
"Granum"	500.000.000	7	1000	1200	800	1200	—	—	800
"Eternit"	100.000.000	1	1000	—	—	—	—	—	—
Haberbusch i Schiele	600.000.000	6	1000	31500	24000	25750	31500	29500	24000
Kluczevska Fabr. Papieru	2.285.000.000	5	1000	6450	5600	6300	6200	6200	6000
St. Majewski i Syn. Fabryka Olówek	32.000.000	2	1000	30000	29000	—	—	30000	—
Martens i Ad. Daab	1 500.000.000	3	1000	—	—	—	—	—	—
"Krakus"	252 280.000	8	280	10000	—	—	10000	—	—
Marynin	250.000.000	5	5000	6800	6700	—	—	6800	—
Mirkowska Fabr. Papieru	2 000.000.000	3	1000	8000	7900	—	7900	8000	—
Młynotwórnia	100.000.000	5	1000	—	—	—	—	—	—
Polski Przemysł Korkowy	500.000.000	5	500	450	325	390	385	450	350
"Polus"	1000.000.000	6	1000	850	800	—	800	850	—
Pustelnik	350.000.000	4	1000	6600	5500	—	6600	6300	—
Warsz. Tow. ocz. i sprzed. spirytusu	500.000.000	5	1000	14250	9400	10000	12000	12000	—
Dźwignia	400.000.000	3	1000	850	650	—	—	700	—
Tehate	300.000.000	3	1000	—	—	—	750	15000	12000
Tow. Pożyczkowe. Zast. Ruch.	252.000.000	10	1000	1000	950	—	—	—	—

Wyd. nieof.

Giełdy zamiejscowe.

Kursy końcowe

N A Z W A	Kapitał zakładowy	Ilość emisji	Wart. nom. akcji	13/3 w tys. mk.	N A Z W A	Kapitał zakładowy	Ilość emisji	Wart. nom. akcji	13/3 w tys. mk.
P o z n a ń.					Górka* (Cement) . . .				
Bank Kwil. Potocki i S-ka	240.000.000	8	1000	6750	Tepege	900.000.000	5	"	13350
" Młynarzy Zach.Z.Pol.	400.000.000	3	"	700	Pokucie	120.000.000	2	"	2150
" Polski Handlowy . . .	600.000.000	9	"	9500	Oikos	525.000.000	6	"	19500
" Poznański Ziemian . .	300.000.000	"	"	2600	Strug	60.000.000	2	"	6600
" Przemysłowców . . .	700.000.000	2	"	9000	"Krakus"	252.280.000	8	280	8275
" Związku Spółek Zar.	1000.000.000	11	"	23000	"Piasecki" fabr. czek. .	225.000.000	3	500	3100
Arkona	115.000.000	5	"	4750	Ćmielów Fabr. Porc. . .	300.000.000	3	1000	3900
Barcikowski R.	340.000.000	7	"	1600	Chodorów	1000.000.000	7	"	23650
Browar Krotoszyński . .	155.000.000	5	"	7800	L w ó w.				
Cegielski H.	4800.000.000	9	"	2700	Bank Akcyjny Związkowy	252.000.000	10	280	—
Centrala Rolników . . .	600.000.000	7	"	850	" Dyskontowy Lwow.	700.000.000	4	280	—
Centrala Skór	200.000.000	5	"	7000	" Handl. Pol. Poznański	600.000.000	9	1000	—
Cukrownia "Zduny" . . .	300.000.000	2	"	4000	" Hipoteczny Akcyjny	735.000.000	14	280	3090
Garbarnia Sawicki i S-ka	150.000.000	3	"	4000	" Hipoteczny Ziemski . .	1000.020.000	5	"	2800
"Goplana"	1000.000.000	7	"	1700	" Małopolski	500.000.000	6	"	400
Hartwig C.	160.000.000	2	"	—	" Powszechny Kredyt. .	64.800.000	3	540	2175
Hartwig Kantorowicz . .	280.000.000	3	"	15000	" Przemysłowy	2100.000.000	11	280	850
Herzfeld i Victorius . . .	100.000.000	4	"	—	" Ziemski Kredytowy . .	240.000.000	7	1000	31500
Hurtownia Skór	160.000.000	4	"	6000	" Browary Lwowskie . .	1000.000.000	7	"	23000
"Iskra" Fabr. zap.	200.000.000	2	"	—	"Karpalit"	10.500.000	4	140	3950
"Len" w Toruniu	30.000.000	4	"	—	Ćmielów Fabr. Porc. . .	300.000.000	3	1000	3700
Lubań Fabr. Przetw. Ziemn.	220.000.000	2	"	3500	Portland z S.	114.240.000	238	—	—
Młyn Ziemiański	75.000.000	4	"	90000	Galicja	35.000.000	4	140	1375
Roman May	900.000.000	7	"	4700	Gafota fabr. obuwia . .	60.000.000	3	1000	73000
Poznańska Spółka Drzew.	540.000.000	5	540	850	"Górka"	525.000.000	6	"	18250
Wielkop. Wytwórnia Chem.	270.000.000	4	1000	1800	"Oikos"	2500.000.000	5	500	1850
Papiernia w Bydgoszczy .	900.000.000	4	"	500	Warsz.Sp.Akc. Bud. Parow.	500.000.000	6	"	825
"Pneumatyk"	100.000.000	2	"	—	"Pezet"	550.000.000	5	"	6000
Starogardzka Fabr. Mebli.	50.000.000	3	"	—	Pocisk	200.000.000	5	500	—
"Tri"	220.000.000	3	"	24000	Polski Glob	500.000.000	4	"	2150
"Unja" Zjed. Fabr. Maszyn	400.000.000	4	"	10000	Polska Nafta	200.000.000	4	"	500
"Wagon" Ostrów	200.000.000	3	"	9500	Polskie Tow. Budowlane	264.250.000	6	140	1650
"Wisła" Bydgoszcz	130.000.000	5	"	4800	Polskie Tow. Handlowe .	800.000.000	7	200	—
"Sarmatia"	—	—	—	—	Górnicza Siersza	600.000.000	5	"	29000
Zjed. Browar Grodziskie .	—	—	—	—	Tepege	600.000.000	5	"	47000
K r a k ó w.					Zieleniewski L.	69.500.300	7	140	—
Bank Hipoteczny Akcyjny	735.000.000	14	280	2900	Zegluga Polska	—	—	—	—
" Komercyjny	500.000.200	7	"	625	W i l n o.				
" Bank Małopolski . . .	1000.020.000	5	"	2600	Polski Bank Parcelacyjny	100.000.000	1	1000	2000
" Polski Przemysłowy . .	2800.000.000	9	"	2225	Wileński Bank Kredytowy	500.000.000	5	500	—
" Powsz. Kredytowy . . .	500.000.000	6	"	400	Wil. Bank. Roln.-Przemsl.	2.025.000.000	6	540	435
" Ziemski Kredytowy . . .	1050.000.000	10	"	775	Wileński Bank Ziemski . .	50.000.000	2	500	—
Polskie Tow. Handl. (P.T.H.)	264.250.000	6	140	1700	Wil. Pryw. Bank Handlowy	—	—	—	—
"Impex"	210.000.000	7	140	105	Sp. Akc. "Pac"	—	—	—	—
B-cia Rolnicy	100.000.000	2	500	45000	Wil. Składy Towar. "Pacific"	—	—	—	—
Polski Glob	200.000.000	5	900	650	Dolary				
Zegluga Polska	60.500.300	8	140	450	Złote Ruble				
Pharma	126.000.000	4	700	2600	Srebrne Ruble				
L. Zieleniewski	600.000.000	5	1000	49000					
Warsz. Sp. Akc. Bud. Par.	2500.000.000	5	500	1925					
Siersza Elektrownia . . .	800.000.000	7	200	1525					
Siersza Górnicza	—	—	—	24900					
Syndykat Koszykarski . .	300.000.000	5	500	950					
Trzebinia—Żelazo	63.000.000	7	140	3075					
Trzebinia—Tłuszcze . . .	—	—	—	16500					
Pocisk	160.000.000	5	500	6150					
"Automotor"	—	—	—	—					

REDAKTOR I WYDAWCA: MIECZYSLAW MAJCHER.

Drukarnia Suks. T. Jankowskiego, Wspólna 54. Tel. 266-07.