

PRZEGŁĄD PRZEMYSŁOWO-HANDLOWY



CHASOPISMO, POŚWIĘCONE SPRAWOM PRZEMYSŁU, HANDLU i FINANSÓW

ADRES REDAKCJI I ADMINISTR.
KOSZYKOWA 7. — TELEF. 250-85.

Konto w P. K. O. № 1465.

Prenumerata Złp. 4 kwartalnie
numer pojedynczy 70 groszy.

WYCHODZI DWA RAZY
NA MIESIĄC

WARSZAWA — 1 KWIETNIA 1924.

CENY OGŁOSZENI:

$\frac{1}{8}$ strony	złp. 60.
$\frac{1}{2}$ "	" 35.
$\frac{1}{4}$ "	" 20.
I i IV	okładki 50 $\frac{1}{2}$ o drożej
II i III	" " 25 $\frac{1}{2}$ o drożej

Należność przyjmujemy w markach pg. Kursu franka złotego w dniu płatności.

W a l u t a r o s y j s k a.

Ponownie powracamy na tem miejscu do sytuacji gospodarczej naszego wschodniego sąsiada, z którym wkrótce zawarła być ma umowa handlowa z szeregiem umów pomocniczych. Tym razem zatrzymamy się nad stosunkami walutowymi w Rosji.

Orientacja w stosunkach gospodarczych Rosji w ogóle nie należy do łatwych wobec braku niezależnej prasy ekonomicznej i odpowiednich sprawozdań. Dotychczas ogłoszone dane o budżecie państwowym na rok 1923—24 są niekompletne i często sprzeczne, być może dlatego, że różne pozycje budżetowe podawane są w różnych jednostkach monetarnych, a więc: w rublach „towarowych”, „czerwoncach” i in. Wszystko to utrudnia rozejrzenie się w nowych zarządzeniach rządu sowieckiego, dotyczących rosyjskiej reformy walutowej, przeprowadzonej z gwałtownym pośpiechem.

Jakież są przyczyny, które skłoniły ten rząd, wbrew poprzednim zamiarom, do powzięcia nagłej decyzji w zakresie tej reformy? Odpowiedź znajdujemy w mowie, niedawno wygłoszonej na zebraniu partii komunistycznej w Moskwie przez p. Kamieniewa, przewodniczącego rady pracy i obrony krajowej: „Stanęliśmy wobec koniecz-

ności reformy walutowej i przeprowadzimy ją z bezwzględną stanowczością, ponieważ dłużej czekać już nie możemy. Rubel sowiecki odegrał już do końca swoją rolę. Nasze obecne położenie gospodarcze obaliło teorię, że reforma walutowa będzie łatwiejszą do przeprowadzenia na jesieni, po zbiorach i powiększeniu się obrotu towarowego. Nie możemy już czekać nie tylko kilku miesięcy, lecz nawet kilku tygodni, gdyż chłopci odprawiają sprzedaż zboża państwu za ruble sowieckie.”

Takie niedwuznaczne oświadczenie jednego z przywódców bolszewickich zasługuje ze wszelkich miar na uwagę, gdyż jest dowodem, że obecna rosyjska reforma walutowa jest zarządzeniem o wielkiej doniosłości nie tylko finansowej, lecz i politycznej.

Jak wiadomo, rząd sowiecki zapoczątkował reformę swojej waluty już w końcu roku 1922. Bank państwa otrzymał wtedy upoważnienie do emisji „czerwonców” (czerwoniec = 7,774 gramom czystego złota = 10 dawnym rublom złotym = 21,5 markom złotym). Wszelkie czynione podówczas próby co do stabilizacji rubla sowieckiego zawiodły i zaszła konieczność stworzenia dla obiegu pieniężnego nowej jednostki płat-

niczej i obliczeniowej, opartej na zasadach prawidłowej emisji banknotów i przeznaczonej dla zaspokojenia potrzeb kredytowych, nie zaś pokrywania niedoborów budżetu państwowego. Emisja banknotów, zwanych „czerwońcami“, była, istotnie, powściągliwa; wydział emisyjny rosyjskiego banku państwowego posiadał dla tej emisji większe pokrycie złote, aniżeli tego wymagały odpowiednie przepisy i, wobec tego, kurs „czerwońca“ był dość stały. Natomiast kurs rubla sowieckiego spadał coraz niżej, im więcej „czerwońców“ dostawało się do obiegu. Dało się to odczuwać w końcu roku ubiegłego.

W styczniu r. b., podług sowieckich wykazów urzędowych, emisja rubli sowieckich („wydanie“ z roku 1923), wynosiła 154,508 milionów (równowartość w „czerwońcach“ — 2 miliony rubli „czerwońcowych“). Natomiast emisja banknotów „czerwońcowych“ wyniosła w styczniu r. b. 22½ miliona rubli „czerwońcowych“, emisja „certyfikatów kolejowych“ — 2,368,700 rubli „czerwońcowych“. Danych co do emisji „obligów centralnej kasy ludowego komisariatu finansów“ niema. Cały obieg pieniężny Rosji w dn. 1 lutego r. b. wynosił około 310 milionów rubli „czerwońcowych“. Z tego przypadło na banknoty „czerwońcowe“ i „certyfikaty kolejowe“ około 88%, na ruble sowieckie — zaledwie 12%. Wskutek zabiegów spekulacji „czerwońce“ coraz więcej znikwały z obiegu; sowieckie zaś ruble kursowały z coraz większą szybkością.

Opracowany z początku r. b. plan finansowo-walutowy rządu sowieckiego polegał na tem, aby pokrywać niedobory budżetu państwowego wyłącznie za pomocą emisji rubli sowieckich aż do osiągnięcia równowagi budżetu. Waluta „czerwońcowa“ byłaby wtedy walutą jedyną i wymienną na złoto. Jednakowoż niezmiernie szybka deprecjacja rubli „sowieckich“ pokrzyżowała te plany — i rząd sowiecki przystąpił do wykonania swej ostatniej reformy finansowej.

Na mocy dekretu z dnia 5 lutego r. b. rozpoczęła się emisja „posiadających stałą wartość biletów kasy państwowej“. Myślą przewodnią tej reformy jest usiłowanie dostarczenia handlowi detalicznemu znaku płatniczego o stałej wartości, któryby przytem mógł być użyty do pokrywania niedoborów budżetowych. Najniższy banknot „czerwońcowy“ opiewa, jak wiadomo, na

10 rubli złotych i wskutek tego jest środkiem płatniczym głównie dla handlu hurtowego. Bilety kasy państwowej opiewają na 1, 3 i 5 rubli złotych i mają obieg przymusowy i w języku rosyjskim nazywa się „gosudarstwiennyj kaznaczejskij bilet“; napisy ponadto opiewają „tri rubla złotom“, lub „piat rublej złotom“. Emisja biletów kasy państwowej odbywać się będzie stopniowo, stosownie do ujawniających się potrzeb obrotu handlowego; rubel sowiecki pozostanie w obiegu i ma być później wycofany przez rząd podług określonej równi.

W d. 15 lutego r. b. wydano nowy dekret rządowy, zawieszający emisję rubli sowieckich. W dn. 19 lutego ukazał się dekret o wybijaniu monet srebrnych po rublu i pół rubla, jakoteż bilonu niższej próby po 20, 15 i 10 kopiejek. Nieco później ogłoszono dekret o tymczasowej emisji „bonów“ papierowych, opiewających na 5, 3, 2 i 1 kopiejkę. Emisja wszystkich tych znaków płatniczych nie może przewyższyć 50 procent obiegu „czerwońcowego“. W d. 2 marca r. b. wydano cztery dalsze dekrety: o waloryzacji wszelkich umów, dotychczas zawartych i zobowiązań, w obliczaniu i wypłacie zarobków robotniczych w pieniądzach o stałej wartości, o obniżaniu cen i przymusowem ogłaszaniu, w określonych terminach, cen detalicznych w złotej walucie. W dn. 10 marca r. b. nastąpił akt końcowy reformy walutowej, mianowicie ogłoszono dekret o wymianie rubli sowieckich na walutę stałą (rubel złoty = 50,000 rubli sowieckich roku 1923).

Tak się przedstawia formalnie nowa rosyjska reforma walutowa. Już same formalne przepisy nastroczają pewne wątpliwości, czy będzie ona skuteczną. Mianowicie wytworzyć się może inflacja obecnie stabilizowanej waluty „czerwońcowej“, ponieważ nowe „bilety kasy państwowej“ wymieniane być mogą bez ograniczeń na „czerwońce“. Również poważne obawy nastroczyć winien brak przepisów o sposobie pokrycia „biletów“. Wreszcie „bilety“ używane być mają do pokrywania niedoborów budżetu państwowego; wysokość tego pokrycia również nie da się przewidzieć.

Jak widzimy, nowa reforma rozpoczyna się pod wielkim znakiem zapytania.

T. W.

Nasze traktaty handlowe.

Podpisaliśmy i ratyfikowaliśmy umowy handlowe już z dziewięciu państwami (z Francją, Włochami, Szwajcarią, Rumunią, Austrią, Belgją, Jugosławją, Turcją i Japonją), zawarliśmy, a nie ratyfikowaliśmy z czterema państwami (Anglią, Czechosłowacją, Finlandją i Danją), wreszcie w chwili obecnej prowadzone są rokowania o zawarciu umów handlowych z Holandją i Norwegją, wkrótce zaś mają rozpocząć się rokowania z Szwecją. Pozostaje nam jeszcze zawrzeć umowy handlowe z dwoma krajami bałtyckimi—Łotwą i Estonją, z dwoma krajami bałkańskimi—Grecją i Bułgarją, z Węgrami, Hiszpanją i Portugalją, wreszcie z pozostałymi państwami europejskimi—z Rosją, Niemcami i Litwą. Poza Europą uregulowaliśmy traktatowo stosunki handlowe tylko z Japonją i Turcją. Poparcie naszej ekspansji gospodarczej na Wschód wymaga zawarcia umów handlowych z Chinami, Persją, Afganistanem i Siamem, zaś wzgląd na potrzeby zbliżenia gospodarczego z krajami, stanowiącymi źródła przywozu do nas surowców i niektórych artykułów kolonialnych nakazuje zawarcie umów handlowych ze Stanami Zjednoczonymi A. P. i państwami południowo-amerykańskimi. Trudno w chwili obecnej przewidzieć, w jakim czasie zawarcie z temi wszystkimi państwami umów handlowych nastąpi.

Szczególnie nieuchwytny wydaje się moment, w którym będzie można zawrzeć umowy handlowe z Niemcami i Rosją Sowiecką. O możliwości dojścia do porozumienia z tymi państwami decydują nietylko względy natury gospodarczej, niezmiernie w chwili obecnej skomplikowane, lecz również różne momenty natury politycznej.

Przy zawieraniu umów najłatwiej było osiągnąć porozumienie z państwami Europy Zachodniej. Nie napotyka się również na poważniejsze trudności przy zawieraniu umów handlowych z państwami północnymi oraz państwami Europy południowej. Najbardziej mozolne były i będą rokowania z państwami, z którymi do niedawna tworzyliśmy wspólne terytorjum celne. Powoli znika prowizorium, jakie dotychczas panowało w stosunkach handlowych Polski z państwami obcemi. Zawarcie umów handlowych ze wszystkimi państwami europejskimi i pozaeuropejskimi niewątpliwie podniesie nasz prestige polityczny i pozwoli nasz handel zagraniczny oprzeć na podstawach bardziej trwałych.

Wszystkie zawarte przez Polskę umo-

wy handlowe są krótkoterminowe. Mają obowiązywać tylko przez rok (wyjątkowo umowa z Finlandją — przez pół roku), po tym zaś terminie, o ile nie są wypowiedziane, przedłużają swą moc w drodze milczącej zgody i bezterminowo. Ta krótkoterminowość zawartych przez Polskę umów handlowych była podyktowana względami na zmienność warunków gospodarczych i politycznych, w jakich Polska rozwijała się w pierwszych latach po swem wskrzeszeniu, oraz na prowizoryczność taryfy celnej z 4 listop. 1919 r. Taryfa ta, która weszła w życie 10 stycznia 1920 r., wzorowana jest na taryfie rosyjskiej z 1903 r. i opiera się na przedwojennych stosunkach. Wprawdzie przy układaniu wspomnianej taryfy celnej starano się uwzględnić specyficzne interesy naszego przemysłu i dlatego wprowadzono wiele odchyleń od taryfy rosyjskiej (niektóre pozycje uległy większemu zróżniczkowaniu, podwyższono niektóre stawki), lecz od czasu jej ogłoszenia warunki gospodarcze w Polsce uległy tak wielkim zmianom, że utrzymanie jej w mocy w dalszym ciągu jest dla interesów naszego przemysłu i handlu szkodliwe. Taryfa ta nie chroni w sposób dostateczny produkcji rolnej, nie zapewnia skarbowi dostatecznych dochodów z cel, posiadających charakter par excellence fiskalny, nie uwzględnia zmian, jakie zaszły w poziomie cen światowych od czasu wybuchu wojny, nie chroni nowych gałęzi przemysłu, powstałych w Polsce po wojnie światowej, jest ona wreszcie mało wyspecjalizowana.

W chwili obecnej prowadzone są prace w różnych podkomisjach nad rewizją tej taryfy i prawdopodobnie przed końcem czerwca, t. j. przed terminem wygaśnięcia pełnomocnictw, nadanych przez Sejm rządowi, zostanie ogłoszona nowa taryfa, zawierająca stawki celne, dostosowane do nowych warunków, jakie obecnie się wytworzyły. Taryfa ta będzie miała charakter również tymczasowy. Przypuszczać należy, iż za kilka lat zostanie opracowana taryfa celna o charakterze stałym i nie jest wykluczone, że będzie ona zbliżona do typu francuskiego (taryfa minimalna i maksymalna).

Ogłoszenie nowej taryfy w połowie r. b. szczególnie doniosły wywrze wpływ na kierunek naszej polityki traktatowej. Dotychczas zawarte przez Polskę umowy handlowe są beztaryfowe. Oparte są one

w dziedzinie celnej na klauzuli największego uprzywilejowania, przyczem klauzula ta sformułowana jest według typu europejskiego i obowiązuje zatem *pro praeterito* i *pro futuro*. Wyjątek stanowi umowa handlowa z Francją, w dziedzinie celnej posiadająca klauzulę N. U., sformułowaną jednostronnie.

Sprawy celne, stanowiące właściwie kość pacierzową każdej umowy handlowej, w naszych umowach uregulowane są w ten sposób, że rząd nasz zachowuje sobie możność regulowania ich zupełnie automatycznie i nie wiąże się co do ich wysokości. O ile czynione są zniżki (cła konwencyjne), są to zniżki procentowe, przyczem rząd ma możność same stawki taryfowe zmieniać automatycznie za pomocą mnożników. Z chwilą ogłoszenia nowej taryfy, w której stawki celne nie będą ulegały tak częstym zmianom, jak obecnie, co posiada swą przyczynę w płynności obecnych stosunków walutowych w Polsce, można będzie pomyśleć o zawarciu traktatów taryfowych. Uskutecznić to będzie można albo przez wypowiedzenie zawartych już umów albo przez przystąpienie do ich rewizji. Szczególnie takiej rewizji będą musiały ulegć umowy handlowe z Francją i Czechosłowacją (o ile ta ostatnia będzie miała być ratyfikowana). Rewizji umowy handlowej polsko francuskiej domagają się zarówno zainteresowane sfery polskie, jak i francuskie.

Towary, korzystające przy wwozie do Polski ze zniżek celnych, mianowicie od 25 do 50%, są wymienione na liście A. Obejmuje ona wyłącznie wyroby gotowe (przeważnie luksusowe), a nadto takie towary, które nie są ani produktami Francji, ani jej kolonij. Dlatego (n. p. wanilia, pieprz, tytoń, wełna i t. p.) towary te wyszczególnione są poraz drugi na liście D, obejmującej towary, na które Francja wyrobiła sobie rzekomo szczególne rynki zbytu, aczkolwiek nie są one produktami ani kraju macierzystego, ani jego kolonij (np. kakao, kawa, herbata, jedwab i t. p.). W tem ustępstwie, uczynionem Francji, przejawia się ze strony rządu polskiego chęć zastąpienia pośrednictwa niemieckiego pośrednictwem francuskim. Tego pośrednictwa nie udało się jednak Francji wyprzeć z Polski, a nadto i tę okoliczność trzeba mieć na względzie, iż zawarcie przez Polskę umów handlowych z krajami, będącymi producentami towarów, wymienionych na liście D, pozwala sprowadzać je z pierwszego źródła.

Zobaczmy, co Polska otrzymała w zamian za b. daleko idące ustępstwa, uczy-

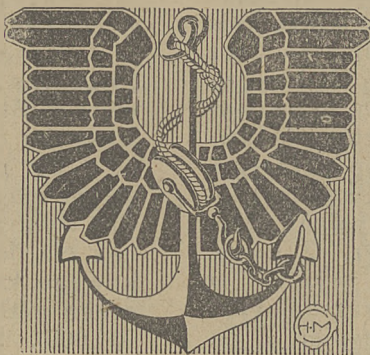
nione Francji w zakresie celnym. Otóż ulgi przyznane przez Francję Polsce, są dwójakiego rodzaju: 1) dla towarów, wymienionych na liście B, przyznano *maximum* ulg, jakie Francja może udzielić t. j. stawki celne taryfy minimalnej, 2) przyznano cła pośrednie pomiędzy cłami generalnymi i minimalnymi, wyrażającymi się w postaci ustępstw procentowych od różnicy pomiędzy cłem generalnem i minimalnem, w wysokości od 25 do 75 proc. Towary, które korzystają z tych zniżek, wymienione są na liście C. Umowa handlowa nie przewiduje jednak odnośnie do Polski największego uprzywilejowania. Dlatego też, o ile inne państwa uzyskają większe ulgi od Polski, polskie wyroby nie będą mogły konkurować na rynku francuskim.

Niewspółmierność korzyści, których źródłem może stać się traktat dla Francji, z korzyściami, jakie z traktatu osiągnąć może Polska, wypływa z niedoskonałości naszej taryfy celnej. Należy pamiętać, iż taryfa polska obejmuje zaledwie 600 pozycji, francuska zaś przeszło 2000. Jeżeli więc Polska udziela zniżki celnej na maszyny, które tworzą około 50 pozycji, to każda z nich obejmować musi wielką ilość różnych rodzajów maszyn. Udzielając np. zniżki celnej na jakiś typ maszyn rolniczych, skutkiem małego wyspecjalizowania polskiej nomenklatury celnej, Polska siłą rzeczy musi udzielić ulgi na kilkadziesiąt innych typów, nie otrzymując żadnego ekwiwalentu. Jednocześnie z tej zniżki na podstawie Kl. N. U. będą automatycznie korzystały inne kraje, z którymi Polska zawarła umowy handlowe. Są to jednak braki umowy handlowej polsko-francuskiej, wynikające z niedoskonałości naszej taryfy celnej. Z chwilą, kiedy nowa taryfa celna wejdzie w życie, ewentualności, wyżej przytoczonych, uda się uniknąć.

W związku z mającymi wkrótce rozpocząć się pertraktacjami o rewizję umowy handlowej z Francją wskazać jeszcze należy na kilka innych momentów. Otóż zdaniem naszym, lista A obejmuje zbyt wiele towarów o charakterze luksusowym. Import tych towarów w miarę wzrostu u nas możliwości niewątpliwie ogromnie się zwiększy. Cła, pobierane od tych artykułów, mają charakter wybitnie fiskalny. Udzielając zbyt wielkich zniżek na te towary, pozbawiamy skarb znacznych dochodów, które z czasem w naszym budżecie będą odgrywały dużą rolę. Przypuszczać należy, iż przy zawieraniu ewent. umowy taryfowej ten moment będzie wzięty pod uwagę. Ulgi przyznane Polsce, jak już powiedzieliśmy,

nie pozostają w żadnym stosunku do ulg, przyznanych przez Polskę Francji. Towary, wymienione na liście B, są to przeważnie surowce, półfabrykaty i środki żywnościowe. Do innych państw przywozi się je przeważnie bezcłowo. Na towary te rynków zbytu nie trzeba zresztą szukać. Znaleźć je można z łatwością wszędzie. Z pośród wyrobów gotowych i półfabrykatów, z ulg celnych korzystają b. nieliczne towary, przyczem są to przeważnie wyroby, odgrywające w naszym wywozie rolę podrzędną. Również nie może zadowolić wykaz towarów, wyszczególnionych na liście C. Pominęto w niej np. artykuły zbożowe i mąki, które w najbliższej przyszłości będą z Polski w dużych ilościach wywożone, w stopniu

niedostatecznym uwzględniono wyroby przemysłu metalowego (np. bielskie maszyny włókiennicze) — słowem listy B i C, polski wywóz interesujące, będą musiały być gruntownie zrewidowane i odpowiednio uzupełnione. — Przystąpienie do rewizji traktatu handlowego z Francją zbiega się z rewizją naszej taryfy celnej. Przypuszczać należy, iż rozpoczęcie odnośnych rokowań nastąpi w momencie, kiedy prace nad nową taryfą celną zostaną zupełnie zakończone. Dobrze opracowana taryfa celna umożliwi nam zapewnienie ochrony naszemu przemysłowi i pozwoli w czasie pertraktacji z Francją uzyskać w zakresie ulg celnych odpowiedni ekwiwalent, którego obecna umowa handlowa polsko francuska nam nie daje. L. P.



Niniejszem zawiadamiamy Sz. Klijęntelę,
iż otrzymaliśmy wyłączne przedstawiciel-
stwo na całą Rzeczpospolitą Polską

BELGIJSKIEJ WYTWÓRNI PASÓW
skórzanych, Balata i z sierści wielbłą.

„J. LECHAT”

Fabryki: w LILLE, PARYŻU i GANDAWIE.

Składy konsygnacyjne: w Warszawie, Mazowiecka 11, oraz
w Boryslawiu, Łodzi, Dąbrowie, Radomiu, Częstochowie,
Poznaniu i Lublinie.

Z poważaniem

„ELIBOR” Sp. Akc. Handl.-Przem.
L. J. BORKOWSKI.

C ł o n a p a p i e r .

W M. F. i H. odbywa się obecnie rewizja taryfy celnej, obowiązującej od dnia 4 listopada 1919 roku. Praca ta jednak nie ma na celu szczególnego i dokładnego badania ustosunkowania cła do sprowadzanych z zagranicy towarów, gdyż nieunormowane jeszcze stosunki gospodarcze kraju na pracę taką nie pozwalają, — lecz główny jej cel to korektura tych błędów czy to logicznych czy gospodarczych, które wykażało życie, — a egzystencja których utrudnia normalny rozwój życia gospodarczego.

Dnia 26 marca r. b. na Podkomisyj fachowej w M. P. i H. rozpatrywana była sprawa, tycząca się cła na papier. Z uwag, wypowiedzianych na wstępie, wynika, iż nie należą oczekiwać zmian zasadniczych w ustosunkowaniu się cła na papier. Z racji tej pracy przyjrzymy się obecnie obowiązującym stosunkom celnym na papier.

W taryfie celnej podane są stawki w złotych markach od 100 kg. sprowadzanego towaru. Wobec regulowania opłat celnych w markach papierowych — z powodu spadku marki stosowany jest odpowiedni mnożnik, obecna wysokość którego równa się wartości złotego polskiego (t. j. mnożnik wynosi 1,800,000).

W stosunku do papieru stosowane są: 1) mnożnik normalny (t. j. pełny 1,800,000); 2) ogólny równający się 75% normalnego oraz 3) mnożniki ulgowe, a) 2% mnożnika normalnego; b) 40% mnożnika normalnego.

Stosowanie jednego lub innego mnożnika zależnem jest od gatunku sprowadzonego z zagranicy papieru.

Bibulka (do papierosów) oraz tektura
opłacają cło normalne. (mnożnik 1,800,000).

Cło od bibułki wynosi Mk. złotych 1,50
od kg. czyli Mk. papierowych 2,700,000
(1,800,000 \times 1,5). Ceny bibułki, z końca
grudnia r. ub.:

21 gramowa złp.=fr.sz.w.	3,19=	Mk.	5,742,000
18 " "	3,32=	"	5,976,000
15 " "	3,75=	"	6,750,000
czyli cło od 1 kg. bibułki 18 gramowej w			
stosunku do ceny bibułki wynosi około 45.			

Dla papierów bezdrzewnych stosowany jest mnożnik ogólny, (t. j. 75% mnożnika normalnego). Cło więc dla tych gatunków papieru wynosi Mkp. 607,500 od 1 kg. Cena papieru kancelaryjnego bezdrzewnego 81 groszy za 1 kg. czyli Mkp. 1,458,000.

Stosunek cła do papieru tego gatunku wynosi 41,6%.

Dla następujących gatunków papieru z zawartością masy drzewnej stosowane

jest cło ulgowe, wynoszące 40% cła normalnego (mnożnik 720,000):

- 1) papier drukowy rotacyjny
- 2) " " w arkuszach
- 3) " " książkowy
- 4) " zeszytowy
- 5) bibuła atramentowa.

Cena papieru drukowego rotacyjnego 39 groszy za 1 kg. (=Mkp. 702,000). Cło wynosi Mkp. 108,000 od 1 kg. czyli 15,3% w stosunku do ceny papieru rotacyjnego. Cena 1 kg. papieru drukowego książkowego satynowanego 45 groszy (=Mkp. 810,000). Cło wynosi Mkp. 216,000 od 1 kg. Stosunek cła do papieru 26,6%. Cena 1 kg. drukowego książkowego satynowanego wyższego gatunku wynosi 50 groszy (=Mkp. 900,000). Cło Mkp. 216,000. Stosunek cła do ceny 24%. Cena papieru zeszytowego 53 grosze (=Mkp. 954,000) cło Mkp. 216,000. Stosunek cła do ceny 22,6%.

Tak więc papier bezdrzewny opłaca się przeciętnie koło 40 — 45% wartości papieru, papier z zawartością masy drzewnej — od 15% do 27% wartości.

Wspomnieć należy, iż ostatnie podwyższenie cła ulgowego z 20% do 40% mnożnika normalnego nastąpiło wskutek porozumienia, osiągniętego na konferencjach w M. P. i H. między producentami, a konsumentami papieru. Podwyżka cła ulgowego ma na celu wstrzymanie zalewu rynku naszego obcym papierem, nie wpłynie jednak na podrożenie papieru krajowego, gdyż producenci papieru zobowiązali się nie podwyższać cen papieru, — o ile nie zmusi ich do tego zmiana cen surowców i robocizny. Ostatni fakt musi być stwierdzony przez M. P. i H.

W końcu egzystuje mnożnik ulgowy, wynoszący 2% mnożnika normalnego. Przy sprowadzaniu papieru zagranicznego z tego ulgowego mnożnika mogą korzystać jedynie instytucje społeczne i rządowe o charakterze wydawniczo-naukowym.

Egzystencja tego ulgowego mnożnika praktycznego znaczenia nie ma prawie żadnego. *Inż. L. Stanisławski*

Inż. L. Stanisławski

**„ENIA”
FARBKI DO JAJ WIELKANOCNYCH**

w 8 kolorach polecam na osobny sezon.

Reklamowy karton zawiera 400 paczek.

PLAKATY DO DYSPOZYCJI.

Wysyłka odwrotna.

T. Rzymkowski Toruń
Mokre (Pom.).

Fabryka chem.-tech. prep.

Jak pracuje Komitet Zbiórki na Skarb Narodowy.

Kamieniem węgielnym wstępnym z początku struktury Komitetu Zbiórki na Skarb Narodowy, była zasada, że do budownictwa potężnego dzieła Skarbu Narodowego powołani są bez wyjątku wszyscy, że na wszystkich cięży obowiązek współdziałania i współpracy w dziele, które ma stanowić o krzepkości i potędze Ojczyzny, nie tylko na dziś, ale i na dalekie jutro.

Z tego to wychodząc założenia Komitet w roku 1920 rozpoczął swoją pracę — skupiania drobnych ziarn ofiarności w złoty, imponujący dziś słup, wyrażający się w liczbach, które poniżej.

Czas lat następnych, fluktuacje polityczne, chaos, poczynający ogarniać dziedzinę życia ekonomiczno-finansowego, rozwierająca się coraz szerzej, coraz groźniej otchłań, w jaką poczęła z przerażającą szybkością walić się marka polska, piętrzące się z dnia na dzień trudności, na jakie napotykał rząd, starający się zażegnać katastrofę, — wszystko to przekonało, że zasada konieczności współdziałania w dziele ratowania mas społecznych jest nieunikniona, że nie pomogą żadne poczynania, żadne wysiłki rządowe, jeśli nie poprze ich zbiorowa, powszechna i zdecydowana wola Narodu.

Komitet Zbiórki na Skarb Narodowy, wychodząc z akcją swoją na tereny publiczne nie stanął w charakterze jałmużnika, począł on tylko wzywać, pobudzać i nawoływać do spełnienia obowiązku obywatelskiego. Aby spełnienie tego obowiązku ułatwić i uprzystępnąć wszystkim, Komitet poza ofiarami w kruszczach, rozpoczął akcję propagandową za pomocą znaczków, dziś popularnych już, zdobywających sobie wszędzie prawo obywatelstwa.

„Niech na każdym miejscu — nawoływał Komitet w swoich odezwach na każdym liście, dokumencie, książce, przedmiocie, na każdym bilecie teatralnym, na każdym rachunku istnieje znaczek ofiary na Skarb Narodowy“, — a wówczas dzieło naprawy Skarbu wyjdzie z odmetu emitowania banknotów i dewaluacji marki.

Mrówcza, mozolna, spokojna, ale nie tracąca na chwilę wątku ciągłości akcja ogarnęła przedewszystkiem instytucje rządowe, społeczne, ekonomiczne, poczęła przenikać do świadomości coraz szerszych

mas, zwracać oczy i umysły ku podjętemu dziełu. I oto po czterech latach działalności Komitet Zbiórki na Skarb Narodowy stanął wobec rezultatów, które wyrażają się w liczbach: złota gram 100,997 i srebra 560299,3. To nie jest iluzja, nie frazes, ale złoty fundament, który zapewni nam zdrowy, wzbudzający powagę, szacunek i zaufanie pieniądz polski.

Komitet poczynając od okresu I-go stycznia do 15 marca wysłał znaczków na sumę mk. 299,021,000,000 (słownie: dwieście dziewięćdziesiąt dziewięć miliardów, dwadzieścia jeden milion) z której to kwoty zakupił złota i srebra za mk. 96,661,000,000 (słownie: dziewięćdziesiąt sześć miliardów sześćset sześćdziesiąt jeden milion).

Akcją Komitetu zainteresowało się między innymi: Ministerstwo Spraw Zagranicznych, które przestępowawszy małowartościowe znaczki Komitetu na grosze i złote polskie wprowadziło je do polskich agend zagranicą, skąd też zaczynają napływać już poważniejsze kwoty w walucie obcej.

Obecnie Komitet stanął wobec nowego sukcesu, jaki przyniósł mu zorganizowany w stolicy miesiąc pod hasłem: „Wszyscy dla skarbu“. Sukces ten poza wartościami złota i srebra, które ściśle dadzą się określić dopiero po sporządzeniu dokładnego sprawozdania, dał dowód przeniknięcia idei: Naród sobie, do wielkich, społecznych mas ludzi, dla których do niedawna jeszcze wszystko, co leżało poza sferą ich osobistego życia obojętne było i obce. Historia narodów pisze się nie tylko z liczb materialnych, pisze się również z ustosunkowania duchowego do tej lub do innej sprawy. A ustosunkowanie społeczeństwa polskiego, to dzieło naprawy skarbu, jest coraz wyższe, o napięciu, które odchylenia wstecz już nie zniesie i nie dopuści.

Niewątpliwie zasługa w tem jest Komitetu Zbiórki na Skarb Narodowy, który skupiając złote podłoże pod przyszłą stałą, walutę polską, uczył jednocześnie, jak kochać Ojczyznę czynem, i co ten czyn, stały, powszechny zbiorowy zdziałać może.

O tem społeczeństwo zapominać nie powinno — i w dalszym ciągu mieć je w patryjotycznym sercu i obywatelskim umyśle.

C. X. J.

KRONIKA PRZEMYSŁU KRAJOWA

Z górnictwa.

Ministerjum pracy i opieki społecznej komunikuje: W d. 11, 12 i 13 marca w Katowicach były prowadzone układy pomiędzy Związkiem przemysłu górniczego i hutniczego a zespołem pracy (organizacją, grupującą przedstawicieli wszystkich związków robotniczych, działających na terenie Górnego Śląska). Rokowania te miały donosić znaczenie dla gospodarczego życia kraju, gdyż dotyczyły takich spraw, jak uregulowania wypłat i zaliczek, długości dnia roboczego w kopalniach górnośląskich, regulacji płac robotniczych, wreszcie obniżenie cen węgla w kopalniach górnośląskich.

D. 13 marca osiągnięto porozumienie w sprawie wypłat i zaliczek, długości dnia roboczego w kopalniach i obniżki cen węgla. Od 20 marca ceny węgla górnośląskiego obniżone będą o 15% w stosunku do cen obecnych.

Czas pracy w kopalniach górnośląskich będzie trwał 8 godzin dziennie, dotychczas wynosił 7½ — przytem ustalono zasadę co do kolejności przy zjeździe i wjeździe robotników do szybów. Obniżenie cen węgla o 15% odbije się korzystnie na wzmoczeniu sił konkurencyjnych naszego przemysłu i niewątpliwie winno wpłynąć na zmniejszenie kryzysu i bezrobocia. Należy ze szczególnym naciskiem podkreślić głębokie zrozumienie interesów gospodarczych i państwowych przez organizacje robotnicze na Górnym Śląsku organizacje te, zdając sobie sprawę z ważności obniżenia cen węgla, zgodziły się dobrowolnie na przedłużenie dnia roboczego do 8 g. dziennie istotnej pracy.

Fabryka chemiczna zakładów gazowych.

Fabryka chemiczna zakładów gazowych, mimo przesilenia, jaki odczuwa przemysł chemiczny w kraju, pracuje normalnie bez ograniczenia produkcji i redukcji pracowników. Nie dzieje się to jednak bez ofiar ze strony gazowni, fabryka chemiczna przynosi bowiem stale wzrastający deficyt.

Mimo to, ze względu na potrzeby obrony państwa, Zakłady gazowe muszą znacznie rozszerzyć produkcję benzoli przez wybudowanie przy gazowni na Woli dwu benzolowni, których zadaniem będzie wymywanie benzoli z gazu,

produkowanego z węgla, a następnie przez urządzenie gazowni wodnej z gazem nawadnianym za pomocą gazu olejowego, z którego również wymywane być mają benzole. Na przeszkodzie tym zamierzniom staje niedostateczna ochrona celna dla produktów chemicznych, niepozwalające wytrzymać konkurencji ze strony Niemiec i Czech.

O zniesienie przymusowej administracji bydgoskiej fabryki sygnałów.

Główny urząd likwidacyjny zwrócił się do ministerstwa przemysłu i handlu z wnioskiem o zniesienie przymusowej administracji fabryki sygnałów kolejowych C. Friedbandt w Bydgoszczy. Powodem jest sprzedaż tej fabryki polskim zakładom „Siemens S. A. w Warszawie”, wobec czego warunki tej administracji odpadają.

Patent „Unji”.

„Zjednoczone Fabryki Maszyn „Unja” dawn. C. Blumwe i Syn w Bydgoszczy (specjalność trakti oraz wszelkie maszyny do obróbki drzewa) uzyskały w dalszym ciągu z Urzędu Patentowego Rzeczypospolitej Polskiej na ulepszenie swych maszyn nowe patenty, mianowicie na: posuw traka podwójnego o dowolnie zmiennym kierunku posuwu. Wynalazek ten umożliwił tarcie dwóch kłóców drzewa w dowolnych kierunkach, zależnie od wymagań przetarcia lub wewnętrznych dyspozycji tartaku”.

Czechosłowacki przemysł maszynowy a Polska.

Czechosłowackie firmy organizują oddziały wywozowe w celu eksportu maszyn do Polski. Dla ułatwienia manipulacji założone zostały dwie czeskie firmy jako filje praskie we Lwowie i Równie. Zadaniem tych firm, według uzyskanych informacji jest zawieranie i przeprowadzenie wszelkich tranzakcyj handlowych. W danym wypadku chodzi nie tylko o wprowadzenie wyrobu czosko-słowackiego przemysłu maszynowego do Polski, lecz przygotowanie terenu dla eksportu do Rosji i Ukrainy.

Obecna sytuacja w przemyśle papierniczym.

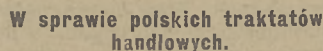
Ogólnie przeżywany kryzys przemysłowy nie zaoszczędził i przemysłu papierniczego. Zbyt papieru natrafia na trudności. Za-

pasy są znaczne, co wywołało zmniejszenie ilości dni pracy w trzech papierniach z 6 do 3 dni w tygodniu. Poza tem w dwóch fabrykach od miesiąca trwa strajk na tle płac robotniczych. Jedna z papierni pracuje na dwóch maszynach — trzecią maszynę papierniczą unieruchomiła. W pozostałych 11 papierniach praca odbywa się normalnie. Zmniejszenie ulg celnych na papier z zawartością masy drzewnej, która przed dwoma tygodniami zostało w Dzienniku Ustaw już ogłoszone, wpłynie hamująco na import papieru zagranicznego, a tem samem wzmoże popyt na papier krajowy.

Wobec stagnacji w przemyśle papierniczym w niepomysłnych warunkach znalazł się przemysł celulozowy. Rynek krajowy zmniejszył swe zapotrzebowanie na celulozę, — sytuacja na rynku celulozowym wszechświatowym wybitnie pogorszyła się: zbyt i tam jest utrudniony, ceny upadły. Wysokie opłaty wywozowe które w najbliższym czasie najprawdopodobniej zostaną zmniejszone, — chwilowo utrudniają eksport celulozy zagranicę.

Obecna sytuacja w przemyśle włókienniczym.

Stagnacja w przemyśle włókienniczym osiągnęła punkt kulminacyjny w styczniu r. b.: magazyny fabryczne przepełnione towarami, ruch fabryk ograniczony do 2—3 dni w tygodniu. W lutym r. b. sytuacja w związku z nastaniem sezonu letniego znacznie się poprawiła. Do Łodzi przyjeżdżają liczni kupcy prowincjonalni, zakupując większe ilości towarów. Składy fabryczne pustoszeją, niektóre fabryki wyprzedają połowę i więcej swych zapasów. Wskutek powiększenia się sprzedaży towarów włóknistych wiele fabryk powiększa ilość dni pracy. Niektórych wyrobów włóknistych zaczyna nawet dawać się odczuwać brak na rynku wewnętrznym (przędzy czesankowej), — wobec czego odnośnie przedsiębiorstwa uruchomiły się całkowicie, pracując 6 dni w tygodniu. Naogół obecnie przemysł włókienniczy pracuje 4 dni w tygodniu. Przemysł włóknisty otrzyma w najbliższych dniach znaczne zamówienia rządowe, które siłą rzeczy jeszcze sytuację poprawią. Wzmocniony popyt na materiały włókiennicze wpłynęły na wyższość cen takich.



WYWÓZ.

Co się z Polski wywozi

O pomoc dla Izb przemysłowo-handlowych.

Ameryka jako rynek zbytu dla Polski.

Wśród korespondencji, nadech-
dzącej z Polski do naszego konsu-
latu generalnego w Nowym-Yorku
daje się zauważyć coraz silniejsze
zainteresowanie się wytwórców
polskich amerykańskim rynkiem
zbytu. W tego rodzaju wypadkach
konsulat radzi zwykle nadsyłać
próbki z podaniem cen w walucie
stałej, oraz w porozumieniu z no-
wojorską amerykańsko-polską iz-
bą handlową, podaje w miesięcz-
niku „Poland” spis i rodzaj towa-
rów do zbycia. Zgłaszających się
osobiście komunikuje się nastep-
nie z zainteresowanymi.

Rynek metalowy.

Surówka odlewnicza „Staporków” № 1	340
Surówka odlewnicza Witkowska № 1	34
Złom żeliwny (fragment lany)	220
Żelazo handlowe krajowe	467
Badnarka gorąco walcowana	532
Bednarka zimno walcowana	900
Walcówka (druz okrągły od 5½ do 13 mm., kwadratowy od 5¼ do 8 mm.)	567
Blacha (cena zasadnicza)	573
Koks karwiński	130
„ górnośląski twardy (cena orientacyjna)	102
koks górnośląski miękki (cena orientacyjna)	95
Węgiel dąbrowski gruby	76
„ gornośląski gruby (cena orientacyjna)	80

Cena odlewów żelaznych.

Podług notowań Grupy V (Odlewni) Polskiego Związku Przemysłu metalowych cena odlewów żelaznych surowych dla Warszawy, aż do odwołania, wynosi od 0,50 do 0,56 złp. za 1 kg. loco fabryka, licząc złp. podług kursu franka złotego na giełdzie warszawskiej.

**Ceny materiałów budowlanych
w Warszawie.**

Stowarzyszenie Prz myślowców
Budowlanych natuje w dn. 21 mar-
ca r. b następujące ceny w tysią-
cach marek polskich:

Cegła palona za sztukę	100
Wapno palone za 1 kg.	115
Cement	150
Drzewo ciesielskie za 1 m ³ :	
toporowane	86000
rznięte	103000
deski i bale	100000

Ceny powyższe rozumieją się
franko plac budowy.

Drzewo stolarskie za 1 m ³ :	
sosnowe . .	135000
dębowe . . .	180000

Szkło za 1 m ² przycięte	
na miarę	5800

Ceny powyższe rozumieją się loco skład.

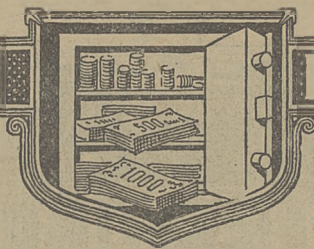
Znížka ceny koksu.

Zarząd zakładów gazowych w Warszawie postanowił od 20 marca zniżyć cenę koksu o 15% t.j. ze 115 milionów marek na 100 milionów marek za tonnę.

Wstrzymanie wywozu zboża zagranicę.

Wobec tego, że zaofiarowanie suchego zboża na rynkach krajowych jest niedostateczne, rząd postanowił wstrzymać narazie udzielanie pozwoleń na wywóz zboża zagranicę.

KRONIKA



FINANSOWA

Markowe pożyczki państwowe.

Rada ministrów postanowiła projekt rozporządzenia Prezydenta Rzeczypospolitej, dotyczący przerahowania dotychczasowych markowych pożyczek państwowych.

Zostanie wypuszczona jedna pożyczka konwersyjna, która w drodze wymiany zwaloryzuje trzy dawne pożyczki markowe, mianowicie pożyczkę z asygnatem roku 1918 (której niewiele pozostało), krótko i długoterminową z r. 1920, wreszcie t. zw. „Miljonówkę”.

Konwersja obowiązywać będzie od 1 stycznia 1925 r. i opiera się przede wszystkim na długoterminowości. Nowa pożyczka konwersyjna obliczona w złotych polskich oprocentowana zostanie w stosunku 5 od 100 i amortyzowana w ciągu lat 20. Przy konwersji przyjęto następujące kursy:

dla asygnat z r. 1918—50 mkp = 1 złoty polski,
dla długotermin. z 1920 roku — 100 mkp. = 1 złp.,
dla „Miljonówki”—500 mk.=1 zł.

Gdyby ktoś nie skonwertował, wypłaci mu się przed 1 stycznia 1925 r. równowartość pożyczki po cenie nominalnej. Co się tyczy miljonówki, zarządzono, aby uległa ona jednorazowemu wylosowaniu do końca r. b., gdyż każde losowanie kosztuje skarb państwa 32 miliony, podczas, gdy chodzi o 1 milion wygranej.

Właściciel wylosowanej miljonówki nie traci prawa do konwersji.

W razie rozpisania nowej pożyczki państwowej długoterminowej (30 lat), nabywcy tej nowej pożyczki mają prawo pokrywać ją w połowie pożyczką konwersyjną.

Na zakończenie dodać należy, że waloryzacja i kursy nie stoją w bezpośrednim związku z zamierzoną waloryzacją prywatno-prawnych zobowiązań państwa, w tym wypadku wypełnia moralny obowiązek w stosunku do właścicieli pożyczek, ażeby wznowić zaufanie społeczeństwa dla poczyniań skarbowych. Obciążenie skarbu tytułem tej konwersji wynosić będzie 30 kilka miljonów złp.

Sprzedaż akcji Banku budowlanego.

Ministerjum skarbu zamierza sprzedać posiadany przez siebie portfel akcji Banku budowlanego w Warszawie (Spółka akcyjna), reprezentujący 51% kapitału akcyjnego. W rachubę może wchodzić sprzedaż tylko za gotówkę, względnie z krótkimi terminami płatności. Propozycje należy wnieść do dn. 8 kwietnia r. b. włącznie.

Informacji w tej sprawie udziela wydział bankowy departamentu kredytowego ministerjum skarbu, Rymarska 3, I-sze piętro.

Wycofanie drobnych biletów P.K.K.P.

Niebawem ukazać się ma rozporządzenie p. prezydenta Rzpltej Polskiej o wycofaniu z obiegu odcinków markowych po marek: 1, 5, 10, 20, 100, 500, 1,000 i 5,000. Wyżej wymienione odcinki stracić mają charakter prawnych środków płatniczych po upływie trzech miesięcy od daty ogłoszenia rozporządzenia. Wycyfowane z obiegu drobne odcinki na łączną sumę 10,000 mk. lub wielokrotnie tej sumy wymieniane będą na prawne środki płatnicze przez P.K.K.P. lub jej oddziały po upływie 7 dni od dnia ogłoszenia.

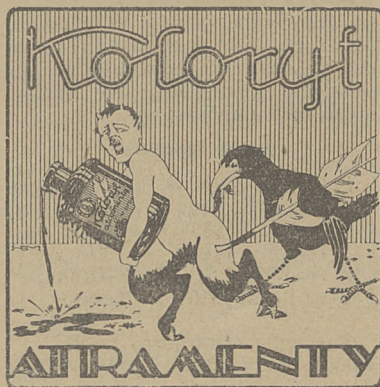
Premjowa pożyczka dolarowa.

Centrala P. K. K. P. w Warszawie rozpoczęła sprzedaż 5% premjowej pożyczki dolarowej. Obligacje tej pożyczki sprzedawane są po 5 dolarów z doliczeniem wartości bieżącego kuponu, datowanego od dn. 1 marca.

Szybkie wykupienie obligacji nowej tej pożyczki leży w interesie subskrybentów, w dniu bowiem 1 kwietnia dokonane będzie pierwsze losowanie 45 premji na 75,000 dolarów, jakie obok oprocentowania i gwarancji przypadną w udziale posiadaczom nowej tej pożyczki premjowej. Pożyczka dolarowa nabywana być może w centrali P. K. K. P., oraz we wszystkich jej oddziałach prowincjonalnych.

Kurs walut obcych.

O osiągniętej przez zarządzenia sanacyjne stabilizacji marki polskiej świadczy między innemi to,



iz od pewnego czasu t. zw. czarna giełda nie odgrywa najmniejszej roli w kształtowaniu się kursu walut obcych. Kurs dolara podlega minimalnym wahaniom, a notowanie nieurzędowe w porównaniu z urzędowemi bądź nie wykazuje żadnej różnicy, bądź różnica ta—jeśli nawet istnieje — zaciera się przy uwzględnieniu prowizji, jaką przy sprzedaży walut obcych doliczają banki. Zjawisko to jest tembardziej charakterystyczne, iż ostatnio wzmożł się popyt na waluty obce wskutek pozwolenia na nabywanie walut na zakup akcji Banku Polskiego, oraz z powodu ożywienia w przemyśle włókienniczym, który wbrew sugestjom i oczekiwaniom, jak widać zaczyna sobie dawać radę, zarówno z wyolbrzymianym przez niego samego kryzysem jak i ze zwiększonymi podatkami. Nie wywołuje nawet wyższe wartości walut wysokocennych w markach polskich ujawniona ostatnio działalność Reihsbanku, który usiłuje obniżyć markę polską i franka francuskiego, wyławiając w Polsce via Katowice i Kraków funty i dolary.

Preliminarz budżetowy na kwiecień.

Opracowany obecnie preliminarz budżetowy na kwiecień r. b., eliminuje wpływ ze zwyczajnych podatków bezpośrednich w kwocie 30,020,000 fr. złot. oraz z egzekucji zaległości zaległości podatku majątkowego w kwocie 10 miljonów fr. złot., co świadczy, iż równowaga budżetu państwowego nie opiera się głównie na dochodach z podatku majątkowego.

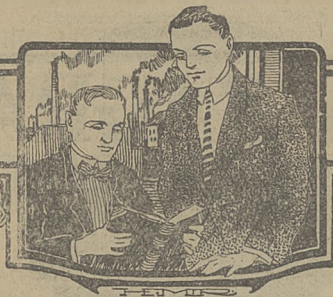
Porównując preliminarz dochodów z podatków bezpośrednich na kwiecień r. b. z preliminarzami kwietniowemi z 2-ich lat zeszłych, zwraca uwagę wydatny wzrost dochodów skarbu państwa z bezpośredniego opodatkowania, bowiem w kwietniu 1922 r. wpływ z tego źródła wynosił 1,823,127 fr. zł., w kwietniu zaś 1923 r. 4,312,704 fr. zł. Obecnie przewyższa kwotę 30,000,000 fr. zł.

Wprowadzenie nowych blankietów czekowych w P. K. O.

Z dniem 1-go maja r. b. wycofano dotychczas używane blankiety dwu odcinkowe w P. K. O. Na ich miejsce przywrócone zostają blankiety czekowe o trzech odcinkach. Klienci czekowi P. K. O. winni tedy we własnym interesie jaknajprędzej poczynić zamówienia na nowe blankiety.

Ustawy i

rozporządzenia.

**Zwolnienie od cła surowic
i szczepionek.**

Rozporządzeniem min. skarbu ustalono następujący wykaz surowic i szczepionek, wolnych od cła:

Surowice używane w lecznictwie:
1) przeciw cholerze, 2) przeciw dżumie, 3) przeciw jadowi kielbasianemu (serum antitobotulinum), 4) przeciw jadowi węzów, 5) przeciw gorączce siennej (Henlieber), 6) przeciw węglikowi, 7) przeciw pneumokokom. Surowice i szczepionki do celów weterynaryjnych: 1) przeciw zółzom u koni, 2) przeciw węglikowi, 3) przeciw pomorowi świń.

**O czas pracy w zakładach Min.
Przemysłu i Handlu.**

Minister przemysłu i handlu podpisał rozporządzenie, wydane w porozumieniu z ministrem pracy i opieki społ. w sprawie czasu pracy dla wykonywania robót, poprzedzających ogólną pracę w danym zakładzie lub niezbędnej po normalnych godzinach pracy w zakładach podlegających bezpośrednio Ministerstwu Przemysłu i Handlu. Zgodnie z powyższym rozporządzeniem przedłużenie czasu pracy jest dopuszczalne, o ile roboty nie mogą być wykonane w innym czasie, niż bezpośrednio przed rozpoczęciem ogólnej pracy zakładu, jedynie pod warunkiem, że czas pracy poszczególnego pracownika nie przekroczy 10 godzin na dobę, a w sobotę 8 godzin.

**Ułgi dla reprezentantów firm
zagranicznych.**

W związku z zabiegami sfer gospodarczych w sprawie złagodzenia podatku obrotowego oraz przepisów płatniczych dla pośredników handlowych posiadających reprezentacje firm zagranicznych, za pośrednictwem Min. Przemysłu i Handlu, Min. Skarbu cofnęło wydane ostatnio w tym względzie zarządzenia. Na mocy cofnięcia okólnika dotyczącego przedstawicielstw firm zagranicznych, pośrednicy handlowi, o których mowa nie są obowiązani do wykonywania tytułu patentów ile faktycznie firm zagranicznych reprezentują. Również zastosowane zostały ulgi co do opłat od obrotu, wpłacanych w imieniu reprezentowanych firm zagranicznych.

Zaliczenie na opłaty celne.

Polska Krajowa Kasa Pożyczkowa i jej Oddziały na zasadzie re-

skryptu M-stwa Skarbu z dn. 2 marca 1924 r. przyjmuje wpłaty na rzecz Urzędów Celnych uiszczane tytułem zaliczeń na pokrycie opłat celnych podlegających waloryzacji według kursu franka złote, obowiązującego w dniu wpłaty. Tok załatwiania przy poborze tych opłat jest zupełnie ten sam jak przy wpłacie podatków. Potwierdzenia dokonanej wpłaty wydawane przez P. K. K. P. klientowi stanowią względem Urzędów Celnych dostateczny dowód uiszczania opłaty celnej.

**Generalna Dyrekcja Poczty
i Telegrafów.**

W związku ze zniesieniem Min. Poczty i Telegrafów oraz ustanowieniem Generalnej Dyrekcji Poczty i Telegrafów nastąpiło polecenie, aby wszelkie pisma dotyczące Centralnego Zarządu Poczty i Telegrafów, a nie zastrzeżone dla M-stwa Przemysłu i Handlu, pod którego zarząd przechodzą obecnie poczty i telegraf, adresowane były do „Generalnej Dyrekcji Poczty i Telegrafów” bez dodawania słów M-stwa Przemysłu i Handlu.

Frank złoty w 1922 i 1923 roku.

Rozporządzeniem p. Min. Skarbu z dnia 14 marca r. b. ustalono przeciętny kurs franka złote, od 1 stycznia 1922 roku do 31 grudnia 1923 r. o zastosowaniu stałej jednostki do obliczania danin, dochodów publicznych, oraz kredytów, udzielanych przez instytucje państwowe i samorządowe, (Dz. U. R. P. № 127 poz. 1044).

Oznaczenie okresu | Wartość franka złote
dla którego ustala | tego w markach pol-
się wartość. | skich.

	1922 r.	1923 r.
Styczeń	600	5000
Luty	730	8000
Marzec	810	8300
Kwiecień	750	8600
Maj	790	9500
Czerwiec	830	16000
Lipiec	1100	24500
Sierpień	1500	46200
Wrzesień	1500	53800
Październik	2200	166000
Listopad	3100	360000
Grudzień	3400	956000

Paszporty zagraniczne.

Wiadomość o podwyżce opłaty za paszporty zagraniczne uzupełnić należy wyjaśnieniem, iż kupcy, udający się w sprawach handlowych, artyści, literaci, oraz dziennikarze, wyjeżdżający w sprawach kulturalno-artystycznych, dalej młodzież, pragnąca studjować za granicą, wreszcie chorzy korzystając będą z ulg w opłacie paszportów, a konieczne wyjazdy za granicę nie będą utrudniane.

**Podwyższenie stawek
podatkowych.**

W tych dniach ukaże się rozporządzenie p. ministra skarbu dotyczące podwyższenia stawek niektórych podatków a w szczególności podatku spadkowego i od darowizm, opłat stemplowych, podatku giełdowego, podatku od nieruchomości i podatku od ubezpieczeń w tych wypadkach, gdy podatnicy nie płacą w terminie sum od nich należnych. W myśl tego rozporządzenia należności podatkowe oznaczone w nakazie płatniczym podwyższone będą po upływie terminu płatności o pół proc. dziennie, t. j. 15 proc. miesięcznie.

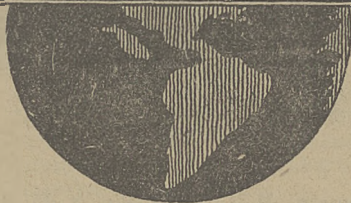
**Opłaty za czynności urzędów
miar.**

Zostało podpisane rozporządzenie ministra przemysłu i handlu w sprawie częściowego podwyższenia opłat za czynności urzędów miar. Stawki dotychczas we podlegały linearnemu sześćsetkrotnemu podniesieniu. Rozporządzenie wchodzi w życie z dniem 1 kwietnia 1924 r.

**O zakaz wywozu skór
cieleńczych.**

Eksporterzy surowych skór cieleńczych złożyli do Min. Przemysłu i Handlu podanie w sprawie otrzymania pozwolenia na wywóz 3½ miliona sztuk skór surowych za granicę. W związku z tem rozszła się pogłoska, że Polska będzie ogółociona z tego surowca i czynniki zainteresowane zaczęły podbić cenę. Jak się powiadujemy z autentycznego źródła—Min. Przem. i Handlu odmówiło pozwolenia wywozu 3 500 000 sztuk, natomiast zezwoliło na wywóz 150 000 klg. przez wskazaną w pozwoleniu po graniczną stację wywozową.

KRONIKA ZAGRANICZNA



Centralny Bank Azjatycki w Moskwie został zorganizowany przy udziale kapitałów zagranicznych.

Ruski Bank Handlowy pod przewodnictwem szwedzkiego konsorcjum. Kapitał zakładowy 1000 czerwoniców.

Fuzja jugosłowiańskich banków Najważniejsze dwa banki „Ljubljanska Kreditna banka” i „Slavonska Banka” w Zagrzebiu połączyły się. Kapitał ma być znacznie powiększony i otwarto oddziały w Wiedniu i innych centrach.

Dywidendy banków zagran. Credit Lyonnais (Kredyt Ljowski) czysty zysk za 1923 r. fr. 42,002,814 (1922 fr. 40,490,162) wydziela dywid. 75% (1922 — 70%) przyczem fundusz rezerwowi powiększono o fr. 25 milionów.

Banque de Paris et des Pays-Bas. czysty zysk za 1923 r. fr. 34,754,133 (1922 fr. 32,288,304) wypłaca dywidendy fr. 65. Fundusz rezerwowi powiększono o fr. 26,512,107. (za 1922 fr. 23,273,458).

Dresdner Bank Berlin przy kapitale 550 milionów i rezerwach A. 311,500,000. B. 109 milionów wykazuje czysty zysk 2,626,148,346. Dywidenda jeszcze nie ustalona.

Budapeszt. Węgierskie banki wypłacają za rok ubiegły niebywałe dywidendy:

Bank Kredytowy Węgierski 5000 kor. (za 1922 r. 200 koron).

Bank Komercyjny 10000 koron (za 1922 r. 400 koron).

Brytyjsko - Węgierski Bank 3000 kor. (za 1922 r. 120 kor.). Najmniejsza oczekiwana dywidenda innych banków, równa się nominalnej wartości akcji przyczem dziesięciokrotny kurs. nom uważają za normalny.

Praga Czeska. Podwyższ. stopy proc. W ślad za państwowym bankiem, związek banków prywatnych podwyższył stopę z brutto rachunków dyskontowych o 1½%. W kredycie kont rach. bieżących o 1%. Od 15 b. m. obowiązuje stopa Winię 8¾ — 9¼%. Ma od 1 kwietnia 4¾ — 5¼%.

Szanownych Prenumeratorów prosimy o wpłacanie prenumeraty za II kwartał na conto w P.K.O. 1465.

Stosunki sowiecko-angielskie.

Angielski świat przemysłowy i finansowy w dalszym ciągu zapstrzeżuje się na rozwój stosunków gospodarczych z Rosją bardzo sceptycznie. Fakt uznania rządu sowieckiego tego poglądu bynajmniej nie zmienił. Są pokładane pewne nadzieje, iż najbliższa konferencja w Londynie da pomyślne wyniki pod warunkiem jednak całkowitego zadośćuczynienia wymagań wierzycieli angielskich. Rząd angielski ma zamiar rozszerzyć „Export Credit Schema i Trade Facilitet Act” dla zwiększenia kredytów eksportowych do Rosji, nie należy jednak zapominać, że pieniądze będą udzielane nie przez rząd, lecz przez bankierów, którzy nie tak łatwo zmieniają swe żądania co do pierwszorzędnych gwarancyj. Opowiadania Rakowskiego o udzieleniu Rosji pożyczki w wysokości 300 milionów f. szt. nie są tu uważane poważnie. Wśród wpływowych sfer przemysłowych Anglii duże wrażenie wywołało wypowiedzenie Rosji kontraktu przez niemiecką firmę Otto Wolff. W ostatnich czasach sowieci zakupili w Liverpoolu bawełny za 750000 f. szt.

O płace w przemyśle górniczym w Anglii.

Delegaci związków górniczych angielskich na odbytej d. 14 marca konferencji w Londynie odrzucili propozycję właścicieli kopalń i postanowili odważyć się do rządu o wniesienie do parlamentu specjalnego bilu, regulującego kwestję minimum płac zarobkowych w górnictwie w myśl żądań robotników. Projekt billu przedstawiony będzie parlamentowi za pośrednictwem Labour Party i opierać będzie wysokość minimalnej na danych, dotyczących kosztów utrzymania. W toku dalszych obrad przyjęto rezolucję, głoszącą, że na wypadek, gdyby bill został odrzucony, nowe zebranie delegatów, które wyznaczono na dzień 26 marca, podda głosowaniu kwestję ogłoszenia na dzień 17 kwietnia strajku we wszystkich kopalniach węgla w Anglii.

Taryfy kolejowe w Niemczech — a w Polsce.

Koleje niemieckie z dniem 1 marca r. b. obniżyły wprawdzie swoją taryfę kolejową, nowe jednak stawki są w Niemczech o wiele wyższe niż w Polsce i tem tłumaczyć należy dochodowość kolei niemieckich, gdy koleje polskie dały w ciągu stycznia i lutego deficyt.

Przy porównaniu obecnie obowiązującej taryfy towarowej na kolejach niemieckich z taryfą towarową polską okazuje się, iż taryfa niemiecka jest wyższa o 30—120%. Przewóz ładunku według taryfy pospiesznej przy odległości 100 km. kosztuje 5,67 fr. zł. za 100 kg., w Polsce zaś 2,64 fr. zł. Przy ładunkach zwykłych opłata wynosi za 100 kg. od 52 cent. do 2,84 fr. zł. w Niemczech, w Polsce zaś od 35 cent. do 1,76 fr. zł. w zależności od klasy taryfowej. Ten sam stosunek mniej więcej istnieje przy przewozie na dalsze odległości.

Dla porównania, w jakim stosunku koszt przewozu w Niemczech obciąża różne produkty, zaznaczyć należy, iż przy przewozie 100 kg. na przestrzeni 100 km. polskie koleje państwowe pobierają za przewóz węgla 40 centów, niemieckie zaś 1,00 fr. zł., za przewóz żelaza polskie koleje pobierają 60 cent., niemieckie zaś 1,35, za przewóz drzewa tartego polskie koleje pobierają 60 cent., niemieckie zaś 1,06 fr. zł., za przewóz cementu polskie koleje pobierają 40 cent., niemieckie 69 i wreszcie za przewóz zboża w Polsce pobierana jest opłata kolejowa 60 cent., w Niemczech zaś 1,35 franków złotych.

Zarzuty, iż podwyżki taryfowe mogą wywołać drożyznę i utrudnić konkurencję z zagranicą przemysłu polskiego są niestudne.

Jarmark w Kijowie.

Doroczny jarmark kontraktowy w Kijowie, cieszący się niegdyś wszechświatową sławą, wykazał w roku bieżącym niebywałą stagnację. W przeciwieństwie do jarmarku zeszłorocznego w którym firmy zagraniczne brały bardzo żywy udział w roku bieżącym zagranica na jarmarku wcale nie jest reprezentowana. Ruch na jarmarku mało ożywiony; transakcje minimalne sprowadzają się jedynie do drobnych operacji włożenia i mniejszych koperatyw z nielicznymi większymi instytucjami gospodarczymi, jak „Centrosojuz”, „Chlebpodukt”, i „Wukospilka”.

R ó ż n e.

R ó ż n e.

Lodownie na stacjach i wagony-chłodnie.

Ministerstwo kolei żelaznych dla umożliwienia, względnie ożywienia dostawy produktów szybko psujących się, a przede wszystkim mięsa świeżego i ryb świeżych w ciepłej porze roku z dalszych okolic do wielkich miast i ośrodków przemysłowych zamierza powierzyć napełnianie lodem wagonów-chłodni, kursujących stale według zgóry określonego rozkładu jazdy, przedsiębiorstwu prywatnemu.

Głównym zadaniem tego przedsiębiorstwa będzie urządzanie składów lodu na pewnych stacjach kolejowych, stosownie do potrzeby i zorganizowanie służby napełniania wagonów lodem. Ministerstwo kolei żelaznych zapewni przedsiębiorstwu dzierżawę odpowiednich placów na urządzenie lodowni na stacjach, oraz dochód z określonych w tym celu w taryfie towarowej opłat, pobieranych od przesyłek, przewożonych w wagonach chłodniach. Ministerstwo kolei żelaznych prosi zainteresowane przedsiębiorstwa, względnie firmy o złożenie ofert najpóźniej do końca kwietnia r. b. pod adresem Dep. III M. K. Z., gdzie można również zasięgnąć pisemnie lub ustnie bliższych szczegółów w tej sprawie.

Warta jako droga wodna.

W sferach handlowo-przemysłowych Poznania obudziło się żywe zainteresowanie dla komunikacji wodnej. Grono osób, które sprawą się zajmuje, ogłosi wkrótce wynik dotychczasowych prac. Dla Poznania samego posiada niezmiernie doniosłe znaczenie komunikacja Wartą między Poznaniem a fabrycznemi miejscowościami Luboniem i Starołęką, to też w pierwszym rzędzie kwestja komunikacji wodnej na tej części Warty ma być rozwiązana.

Atoli nie tylko Poznań sprawą tą się interesuje. Jak się dowiadujemy, odbędzie się wkrótce w Koninie zjazd członków Towarzystwa Propagandy Budowy Dróg Wodnych w Polsce. Prezesem honorowym Towarzystwa jest marszałek Senatu Wojciech Trampezyński, który na zjazd przybędzie.

Unormowanie ruchu pocztowego Polski z Ameryką.

Miedzy skarbem państwa polskiego a Tow. Żeglugowym p. f. angielska Sp. akc. „Zjednoczona Korporacja Baltycka“ zawarta została umowa w sprawie morskiego przewożu przesyłek pocztowych z Gdańska—Nowego Yorku począwszy od

stycznia r. b. Korporacja Baltycka, jak wiadomo, przewozi już od roku 1922 bezpośrednio z Nowego Yorku do Gdańska i odwrotnie towar i pocztę zarówno polską jak i amerykańską.

Gdański Bank Emisyjny.

Udział finansistów polskich w zarządzie Gdańskiego Banku Emisyjnego przedstawia się następująco: W skład Komitetu bankowego (Bank-Ausschuss) weszli pp. Brzeski, Barański i bar. Dangel. W skład Rady Nadzorczej wchodzi pp. Benzef, Dr. Kręcki, Łabędziński, Wieniawski i Weyers.

Gdańskie Targi Międzynarodowe.

Dn. 13 marca r. b. utworzyło się w Gdańsku tow. akcyjne pod nazwą Gdańskie Targi Międzynarodowe. Towarzystwo rozporządza kapitałem zakładowym 100 tys. guldów gdańskich. Założycielami towarzystwa są: kupiectwo gdańskie oraz dyrektor Banku Kwilecki, Potocki i S-ka, dr. Kierski. Na pierwszym zgromadzeniu wybrano radę nadzorczą. Celem towarzystwa jest urządzenie jarmarków i wystaw wszelkiego rodzaju, dalej obejmowanie przedstawicielstw jarmarków, odbywających się gdzie indziej. W nowym towarzystwie uczestniczy senat gdański, gmina m. Gdańska i Izba handlowa, każda z tych instytucji z kwotą 5,000 guld. Rada nadzorcza Towarzystwa postanowiła na pierwszym posiedzeniu urządzić w Gdańsku w r. b. targi w dniach od 3 do 5 sierpnia.

Na starą modłę.

Stosunki handlowe z prowincją nigdy nie zapewniały pożądaną poprawność kupiecką. Czasy przedwojenne odnoszące się do rządów zaborców, ułomne wykonanie spalonego prawodawstwa dawały zbyt łatwą możność do nielegalnych zarobków i wyzysku. Deprawacja szła z góry i pełzała do najodleglejszych zakątków kraju.

Pierwsze lata powojenne rokały pożądaną poprawę: regulowano rachunki, płacono weksle najskrupulatniej w terminach, zdawało się że potrzeba spoglądania się za siebie ustała.

Trwało to dopóki ceny towarów z dnia na dzień szły w górę, dopóki zawrotne paskowanie, nie oceniając ani jakości towarów, nie pytając o cenę, kupowało i sprze-

dawało wszystko bo jutro — za godzinę będzie drożej.

Obecnie przy obniżających się cenach i niepewności że jutro się jeszcze więcej obniżą, nietylko weksle wracają nieopłacane, ale nawet zaliczenia towarowe nie wpływają. Odbiorcy prowincjonalni wiedząc że cofnięcie towaru narazi wysyłającego na poważne koszty i nieprzewidziane straty, wyzyskują każdą nadarzającą się sposobność by uzyskać nienależne bonifikacje, szykany są na porządku dziennym, przy czem upozorowane niedobory, uniemożliwiają interesy z prowincją.

Słowem wszystko „na starą modłę“. Takie jest zdanie naszego rozmówcy, poważnego hurtowego kupca i obywatela stolicy.

Puch i pierze do Ameryki.

Konsulat Rzeczypospolitej Polskiej w Chicago zawiadomił, że istnieje na tamtejszym rynku zapotrzebowanie na pierze i puch białych i szarych gęsi oraz takichże kaczek. Importerzy zwracają uwagę na to, że pierze i puch muszą być doborowe w stanie naturalnym bez twardych łodyk. Towar musi być należycie oczyszczony i nie może zawierać żadnych naleciałości lub kurzu.

Dotychczasowe próby wykazują, że jest możność eksportowania pierza i puchu z Polski i Gdańska do Stanów Zjednoczonych. Są one raczej przypadkowe. Eksport wynosił:

w 1920 r. — 9,387 dol.,
w 1921 r. — 25,885 „ (46,807 kg.)
w 1922 r. — 45,282 „ (68,843 kg.)

Import kierował się przeważnie do stanów wschodnich. W Chicago są firmy importujące pierze i puch z Europy, jednak produkt polski nie jest jeszcze znany.

Import z krajów europejskich do Stanów Zjednoczonych przedstawiał się następująco:

	1913 r.	1921 r.
Francja	dol. 1,300,000	148,000
Anglia	„ 230,000	25,000
Niemcy	„ 140,000	28,000
Austr.-Węgr.	„ 8,600	—
Belgia	„ 3,500	2,000
Rosja Europ.	„ 2,300	—
Czechosłow.	„ —	32,200

Bez próbek jest rzeczą niemożliwą zbadać jakie ceny możnaby osiągnąć na rynku amerykańskim na pierze i puch z Polski.

Konsulat Generalny zwrócił się w tej sprawie do kilku firm tamtejszych interesujących się tem artykułem. Dotychczas nadeszła odpowiedź z firmy T. J. Davis, Import-Eksport 401 Security Building.

Podatek dochodowy.

Na zasadzie art ustawy z dn. 10-go stycznia 1924 r. w przedmiocie przepisów o państwowym podatku dochodowym—Min. Skarbu zarządziło, aby pobór podatku dochodowego od uposażeń służbowych, emerytur i wynagrodzeń za najemną pracę na obszarze byłych dzielnic rosyjskiej i austriackiej, był w kwietniu 1924 r. dokonywany w dotychczasowym trybie, według skali następującej:

Liczba porządko- wa	Wysokość wypłaconego wynagrodzenia, obliczona w stosunku rocznym		Stopa procentowa podatku
	ponad	do	
	w tysiącach marek		
1	4.730.400	6.307.200	0,3
2	6.307.200	7.884.200	0,4
3	7.884.000	10.249.000	0,5
4	10.249.200	12.614.400	0,8
5	12.614.400	14.970.600	1
6	14.970.600	17.344.800	1,3
7	17.344.800	19.710.000	1,6
8	19.710.000	22.338.000	2
9	22.338.000	24.966.000	2,4
10	24.966.000	27.594.000	3
11	27.594.000	30.222.000	3,6
12	30.222.000	32.850.000	4,2
13	32.850.000	34.164.000	5,4
14	34.164.000	36.135.000	6,6
15	36.135.000	38.106.000	8,4
16	38.106.000	40.734.000	10,2
17	40.734.000	43.362.000	12
18	43.362.000	45.990.000	13,8
19	45.990.000	49.275.000	15,6
20	49.275.000	52.845.000	16,3
21	52.860.000	55.130.000	17,1
22	55.845.000	60.130.000	18
23	60.130.000	62.415.000	18,8
24	62.415.000	65.700.000	19,8
25	65.700.000	68.985.000	20,7
26	68.985.000	72.270.000	21,7
27	72.270.000	75.555.000	22,5
28	75.555.000	78.840.000	23,4
29	78.840.000	118.260.000	24,2
30	118.260.000	157.680.000	25
31	157.680.000	197.100.000	25,9
32	197.100.000	236.520.000	26,7
33	236.520.000	295.650.000	27,6
34	295.650.000	473.040.000	29,4
35	473.040.000	591.300.000	30,6
36	591.300.000	788.400.000	32,4
37	788.400.000		34,2

Podatek od wina.

Po kilkudniowych obradach, zakończył się w Warszawie zjazd Koła hurtowników i detalistów gałęzi winno-kołonalnej przy Stow. kupców polskich. Na zjeździe rozważano, między innymi, sprawę wyjednania u władz centralnych skarbowych uproszczenia systemu kontroli i poboru podatku od win, który przy obecnej procedurze jest trudny do wypełnienia przez kupców i kosztowny dla skarbu. Zjazd postanowił zaproponować p. ministrowi skarbu zmianę obecnego systemu poboru podatku od wina. Mianowicie kupcy pragną wpłacić należny skarbowi podatek od wina zgóry za cały zapas posiadanego przez nich remanentu, o ile na przyszłość podatek od wina ściągany będzie od producenta lub importera, t. j. u źródła, lub przy przy-

wozie do Polski, podobnie jak się to praktykuje w innych gałęziach wytwórczości, np. przy poborze podatków i opłat za spirytus bezpośrednio w dystryktach od całej wyprodukowanej ilości spirytusu.

Dyskonto warrantów w przyszłym Banku Polskim.

Jak wiadomo P. K. K. P. nie uwzględniało dotychczas dyskonta warrantów. Natomiast art. 55 i 60 statutu Banku Polskiego przewiduje dyskonto tychże. Jak się dowiadujemy, w związku z artykułami temi na porządku dziennym prac komitetu organizacyjnego Banku Polskiego jest opracowanie przepisów o składach towarowych, wydających warrant, na podstawie czego dyskonto warrantów tych uwzględniane będzie na równi z dyskontem weksli

Terminy płacenia podatków.

W kwietniu przypadają terminy wpłaty następujących ważniejszych podatków bezpośrednich.

Do dn. 15 kwietnia wpłacona być winna I-sza rata podatków gruntowych.

Do dn. 15 kwietnia wpłacony być musi podatek przemysłowy od obrotu najmniejszych przedsiębiorstw z II-go półroczu 1923 r.

Do dnia 15 kwietnia uiszczony być muszą miesięczne wpłaty od obrotu, osiągniętego w marcu r. b.

Do dnia 23 kwietnia złożone być winny zeznania do podatku dochodowego na rok 1924 przez osoby fizyczne i spadki wakujące w dn. 1 maja r. b.

W dniu 23 kwietnia upływa termin wpłacenia przez osoby prawne całej kwoty podatku dochodowego, przypadającego od dochodu, wykazanego w zeznaniu za r. 1923.

Nadto w ciągu 7-u dni od dokonania wpłaty uposażeń uiszczony być winien, jak co miesiąc podatek dochodowy, potrącany przez pracodawców.

Wreszcie płatne być winny bez zwłoki wszystkie te podatki, na które płatnicy otrzymali nakazy płatnicze ze wskazaniem terminu płatności w kwietniu r. b.

Poza tem w dalszym ciągu egzekwowane będą zaległości 2-giej raty podatku majątkowego, niewpłaconej w terminie płatności, który upłynął z dniem 26 marca r. b.

Zarówno przy egzekwowaniu zaległości, jak i przy wpłacaniu ich po upływie ostatecznego terminu doliczane będą wysokie kary za zwłokę, a przy podatku majątkowym i przy podatkach i opłatach, na które podatnicy otrzymują nakazy płatnicze podwyższone będą stawki wymiaru.

Zboże na podatek majątkowy.

Z zadeklarowanych na pokrycie podatku majątkowego przez rolników 8,335 wagonów zboża wywieziono do 19-go ub. m. tylko 1,865 wagonów. Minister skarbu wobec tego zawiadomił Związek polskich organizacji rolniczo-handlowych dla eksportu rolnego „Unitas“, że może ono cofnąć się zupełnie od dalszego wywozu zboża zagranicę na podatek majątkowy. W odpowiedzi na to „Unitas“ wypowiedziało się za wywozem reszty zadeklarowanego zboża.

Reorganizacja Urzędu Probierzczego.

Jak się dowiadujemy reorganizacja urzędów probierzczych ma ulec w najbliższej przyszłości zmianom. Zmiany te pójną w kierunku utworzenia warszawskiego okręgowego urzędu probierzczego, którego funkcje dotychczas wypełniał Główny Urząd Probierzczy, a Główny Urząd Probierzczy zostanie przemieniony na wydział Min. Przemysłu i Handlu

KRONIKA AKCYJNA

SPÓŁKI NOWOPOWSTAJĄCE.

„Terebenthen” Zjednoczone Fabryki Terpentyny Puszczy Białowiejskiej, Bracia Porowsy i P. Godlewski. Siedziba w Warszawie. Kapitał zakł. zlp. 25,000, podzielonych na 2,500 akcji po zlp. 10 wart. nom. z których 625 akcji imiennych, a 1,875 na okaziciela. Założyciele: Zygmunt Porowski, Ludwik Porowski, Sylwester Porowski, Franciszek Szczawiński, Paweł Godlewski.

„Przemysł Jedwabny”. Siedziba w Łodzi. Kapitał zakładowy zlp. 200 tys. podzielonych na 20 tys. szt. akcji po zlp. 10 wart. nom. Założyciele: Naftal Prywes, Kazimierz Rojek, Marкус Wohl.

„Superfosfat” Fabryki Nawozów Sztucznych Józefa i Karola Tawarniczych. Siedziba we Lwowie. Kapitał zakł. zlp. 156 tys., podzielonych na 156 tys. akcji po zlp. 1 wart. nom., z których 78 tys. szt. akcji imiennych, a pozostałe 78 tys. szt. na okaziciela. Założyciele: Dr. Ignacy Mościcki, Józef Padewski, Dr. Julian Różycki, Dr. Leonard Stahl, Dr. Julian Tokarski, Józef i Karol Towarniecy, Władysław Wiktor.

„Metal” Fabryka Wyrobów Metalowych i Akumulatorów. „Dr. Inż. Stanisław Bieńkowski”. Siedziba we Lwowie. Kap. zakł. mk. pięćset milionów podzielonych na 50 tys. szt. akcji po mk. 10 tys. wart. nom. Założyciele: Polski Bank Krajowy, Dr. Stanisław Bieńkowski, Dr. Ludwik Smoleński.

Zakłady Rolniczo-Przemysłowe Ziemi Kutnowskiej. Siedziba w Kutnie. Kapitał zakł. zlp. 50 tys., podzielonych na 5 tys. akcji po zlp. 10 wart. nom. Założyciele: Syndykat Rolniczy Warszawski Sp. Akc., Sp. Akc. Handlu Ziemioładami, Adam Skarżyński, Stanisław Grodowski.

Pierwsza Krajowa Fabryka Manometrów, Termometrów i Przyrządów Laboratoryjnych „Henryk Neuman”. Siedziba w Włocławku. Kapitał zakł. zlp. 25 tys., podzielonych na 2,500 akcji po zlp. 10 wart. nom. Założyciele: Deonizy Sztucki, Julian Ludwik Neuman, Inż. Stanisław Neuman, Inż. Jerzy Rotsztejn.

C. Otto Gehrckens, Zakłady Garbarskie i Rymarskie. Siedziba w Łodzi. Kapitał zakł. zlp. 50 tys. podzielonych na 5 tys. akcji po 10 zlp. wart. nom. Założyciele: Inż. Norbert Rosental-Krotowski, Sp. firmowa C. Otto Gehrckens, Zakłady Garbarskie i Rymarskie, Mieczysław Jastrzębski.

Towarzystwo Przemysłowo-Handłowe „Dawa-Brytopol”. Siedziba w Warszawie. Kapitał zakł. zlp. 500 tys., podzielonych na 5 tys. akcji po zlp. 100 wart. nom. Założyciele: Dr. Michał Wyrostek, Maurycy Mayzel, Adam Marjan Piotrowski.

Przemysł Osikowy. Siedziba w Wilnie. Kapitał zakł. zlp. 100 tys. podzielonych na 10 tys. akcji po zlp. 10 wart. nom., z których 2000 akcji imiennych uprzywilejowanych, a 8 tys. na okaziciela. Założyciele: Konrad Landsberg, Józef Wiñcza, Ignacy Materski, Władysław Miedzianowski.

Dom Konfekcyjny „Szmechel i Rozner”. Siedziba w Łodzi. Kapitał zakł. zlp. 25 tys., podzielonych na 2,500 akcji po zlp. 10 wart. nom. Założyciele: Alfred Hugon Szmechel, Juliusz Rozner, Klara Szmechlowska Helena Roznerowa.

Wschodnie Tow. dla Przemysłu Chemicznego. Siedziba w Warszawie. Kapitał zakł. Zlp. 25,000 podzielonych na 2,500 szt. akcji po zlp. 10 wart. nom. Założyciele: Antoni Zawadzki, Dr. Józef Celarek i Aleksander Trębaczewicz.

Z ŻYCIA SPÓŁEK AKCYJNYCH.

„Krakus” fabr. przetw. owoc. i wyskok. wypłaca dywidendę za kupon I VI emisji Mkp. 5000, a za kupon VII emisji Mkp. 2500.

K. Rudzki i S-ka wymienia świadectwa tymczasowe na oryginalne akcje V emisji w Banku Związku Spółek Zarobkowych w Warszawie, Jasna 8, w Banku Zjednoczonych Ziem Polskich w Warszawie, Plac Napoleona 7.

Elektrownia w Sierszy Wodnej wymienia świadectwa tymczasowe na akcje oryginalne VII emisji w biurze S-ki. Akc. „Siła i Światło” w Warszawie, Mazowiecka 1.

Ska. Akc. Wyrobów Metalowych „Pragmat” zmienia nazwę na Zakłady Przemysłowe „Mynmet”.

„Polska Centrala Handlowa” zamieniła świadectwa tymczasowe na akcje oryginalne VI emisji w biurze zarządu w Warszawie, Krak. Przedmieście 38.

Bank Towarzystw Spółdzielczych otrzymał zezwolenie na przestępowanie akcji z Mk. 1000 na Mk. 100,000 wart. nom. przez przelanie

Dom Przemysłowo-Handlowy „Wabon”. Siedziba w Warszawie. Kap. zakł. Zlp. 25,000, podzielony na 2500 akcji po Zlp. 10 wart. nom. Założyciele: Szymon Waks, Nuchum Bonder, Roman Lichtenbaum.

„Związek Producentów Drzewa” siedziba w Warszawie. Kap. Zakł. sto milionów marek, podzielony na 10,000 akcji po Mk. 10,000 wart. nom. Założyciele: Stanisław Rosenwerth, Witold Święcicki, Ignacy Wilski, Alfred Jankowski, Syndykat Rolniczy Warszawski, Tomasz Czerwiński.

„Goleszowska Fabryka Portland Cementu” Siedziba w Goleszowie, Śląsk Cieszyński. Kap. Zakładowy 12,000,000 koron podzielony na 30,000 akcji po 400 kor. wart. nom. Dawniej siedzibą spółki był Wiedeń

Wileńska Hurtownia Włókiennicza. Siedziba w Wilnie. Kapitał zakł. Mk. 500 milionów, podzielonych na 2,500 szt. akcji po Mk. 200 tys. wart. nom. Założyciele: Stanisław Borkowski, Mieczysław Tański i Władysław Miedzianowski.

Podkarpacie Tow. Elektryczne Sp. Akc. we Lwowie. Siedziba we Lwowie. Kapitał zakł. Zlp. 25,000 podzielonych na 2,500 sztuk akcji imiennych po zlp. 10 wart. nom. Założyciele: Międzygminowe Gazociągi Sp. Akc. we Lwowie, „Premier” Naftowa S-ka z o. p. w Tuśtanowicach i Dr. Emil Parnas.

do kapitału zakładowego zysku za 1923 rok.

„Sparos” spółka Parcelacyjno-Osadnicza została upoważniona przez p. Ministra Reform Rolnych do przeprowadzenia parcelacji nieruchomości ziemskich na obszarze województw: Warszawskiego, Łódzkiego, Kieleckiego, Lubelskiego, Białostockiego, Wołyńskiego, Poleskiego, Nowogrodzkiego i Okręgu Administracyjnego Wileńskiego.

„Łazy” fabr. portland cementu zamienia świadectwa tymczasowe na akcje oryginalne IV emisji w Biurze spółki, w Warszawie, Przeskok 4.

Wileńskie Two. Handlowe Polsko-Łotewskie Ex-Import zmieniło nazwę na: Towarzystwo dla Przemysłu i Handlu przetworami naftowymi i drzewniami „Siła” siedziba w Wilnie.

Ska. Akc. Przemysłu Chemicznego Aga-Autogen zmieniła nazwę na: Ska. Akc. Przemysłu Metalurgicznego i Garbarsko Chemicznego „Autogen” w Warszawie.



SPÓŁKI POWIĘKSZAJĄCE KAPITAŁ

Dom Towarowy „Bracia Jabłkowski” — o mk. 500 milionów, czyli do mk. półtora miljarda drogą 1 miliona szt. akcji VI emisji, z których 100 tys. imiennych, reszta zaś na okaziciela po mk. 500 wart. nom. Pierwszeństwo do nabycia akcji nowej emisji służy właścicielom poprzednich w stosunku do ilości posiadanych akcji po cenie emisyjnej 30 gr.

Fabryka sukna w Opatówku dawniej Fidlera — o mk. 300 milionów czyli do mk. 600 milionów drogą 600 tys. szt. akcji III emisji, z których 200 tys. szt. imiennych uprzywilejowanych i 400 tys. na okaziciela po mk. 500 wart. nom. Pierwszeństwo do nabycia nowych akcji służy właścicielom poprzednich emisji w stosunku do ilości posiadanych akcji po cenie emisyjnej 0,5 złp.

„Mundus” Polskie Fabryki Giętych Mebli — o mk. 90 milionów, czyli do mk. 180 milionów, drogą przelania do kapitału zakładowego kwoty 90 milionów z czystego zysku za rok operacyjny 1922/1923 — o dalsze mk. 320 milionów, czyli do mk. 500 milionów, drogą 320 tys. akcji III emisji, z których 90 tys. szt. akcji pierwszeństwa i 230 tys. szt. akcji wart. nom. mk. 1 tys. na zakupienie fabryki mebli „Thonet” w Noworadomsku oraz składów towarowych w Warszawie. Obecnie firma nosić będzie nazwę „Thonet-Mundus” Polskie Fabryki Giętych Mebli.

Fabryka „Bielizny Koła Polskich Bleźniarzy”, „Bielizniarz” — o mk. 500 milionów, czyli do mk. 750 milionów drogą 50 tys. akcji II emisji po mk. 10 tys. wart. nom. Pierwszeństwo do nabycia 31,152 szt. akcji nowych służy właścicielom poprzednich emisji w stosunku do ilości posiadanych akcji, pozostałe 18,848 szt. akcji po cenie nominalnej przeznacza się na pokrycie należności Spółki względem właścicieli byłej fabryki Bielizny Koła Polskich Kupców Bielizniarzy Sp. z o. o. Cenę emisyjną nowych akcji określa się na 0,25 złp.

Towarzystwo Transportowo - Celne „H. Karpiński” — o mk. 250 milionów, czyli do mk. 500 milionów drogą 25 tys. akcji imiennych II emisji po mk. 10 tys. wart. nom. Pierwszeństwo do nabycia akcji nowej emisji służy właścicielom poprzednich emisji w stosunku do

ilości posiadanych akcji, po cenie emisyjnej złp. 0,50.

Fabryka Maszyn S. Waberski i S-ka — o mk. 10 milj., czyli do mk. 20 milj. drogą przelania do kapitału zakładowego kwoty mk. 10 milionów z zysków za rok operacyjny 1922. Nowa II emisja podzielona na 10 tys. szt. akcji po mk. 1 tys. wart. nom. Podział na jedną akcję dawną — jedna nowa bezpłatnie.

Towarzystwo Naftowe „Kaukaz” — o mk. 1 miliard, czyli do mk. 2 miliardów, drogą 100 tys. szt. akcji II emisji, po mk. 10 tysięcy wart. nom. Pierwszeństwo do nabycia nowych akcji służy właścicielom poprzednich emisji w stosunku do ilości posiadanych akcji po cenie emisyjnej złp. 1,50.

Bank Handlowo - Przemysłowy w Łodzi — o mk. 1½ miljarda, czyli do mk. 3½ miljarda przez wydanie 1½ miliona szt. akcji IX emisji po mk. 1 tys. wart. nom. Podział 3 akcje nowe na 4 poprzednich emisji po cenie emisyjnej 0,17 złp.

Bank Towarzystwo Spółdzielczych — o mk. 19,800 milionów drogą przelania tej kwoty z rachunku zysków za rok 1923 do kapitału zakładowego przy równoczesnym podwyższeniu wartości nominalnej wszystkich akcji z 1 tys. na 100 tys. i odpowiednim przestemplowaniu tychże

„Wysowa” Zakład Zdrojowo-Hapielowy — o mk. 1.100 milionów czyli do mk. 2.200 milionów drogą wydania 110 tys. szt. akcji II emisji po mk. 10 tys. wart. nom. Pierwszeństwo do nabycia nowych akcji służy właścicielom poprzednich w stosunku do ilości posiadanych akcji po cenie emisyjnej 0,75 złp.

Handlowa Spółka Akcyjna „Impec” w Krakowie — o mk. 420 milionów czyli do mk. 630 milionów drogą 3 milionów szt. akcji VIII emisji po mk. 140 wart. nom. Pierwszeństwo do nabycia akcji nowych, służy właścicielom emisji

poprzednich w stosunku do ilości posiadanych akcji. Cenę emisyjną określa się nie niżej 0,04. złp.

Nasza Księgarnia Związku Polskiego Nauczycielstwa Szkół Powszecznych — o mk. 180 milionów, czyli do mk. 240 milionów drogą 180 tys. szt. akcji po mk. 1 tys. wart. nom. Pierwszeństwo do nabycia akcji nowych służy właścicielom poprzednich emisji w stosunku do ilości posiadanych akcji po cenie emisyjnej złp. 0,25.

Jaworznickie Komunalne Kopalnie Węgla — o Mk. 400,000,000 czyli do Mk. 800,000,000 drogą przelania do kap. zakł. funduszu rezerwowego, drogą przestemplowania akcji z Mk. 500 na Mk. 1000 wart. nom. i powiększenie kapitału o Mk. 820,000,000 czyli do Marek 1,620,000,000 drogą IV emisji 820 tysięcy sztuk akcji po Mk. 1000 wart. nom. Podział na jedną dawną jedną nową po cenie emisyjnej Złp. 0,10.

„Pokucie” — o Mk. 380,000,000 czyli do Mk. 500,000,000 drogą III emisji 380,000 sztuk akcji po Mk. 1000 wart. nom. z których 5% akcji imiennych, reszta zaś na okaziciela po cenie emisyjnej pierwszej akcji Złp. 0,5, drugiej na Złp. 1, trzeciej na Złp. 2.

„Włókno Polskie” — o Mk. 2,750 milionów czyli do Mk. 8,250,000,000 drogą 5 emisji 275,000 sztuk nowych akcji z których 55000 sztuk imiennych i 220000 na okaziciela po Mk. 10,000 wart. nom. Podział na dwie dawne jedną nową po cenie emisyjnej Złp. 0,27.

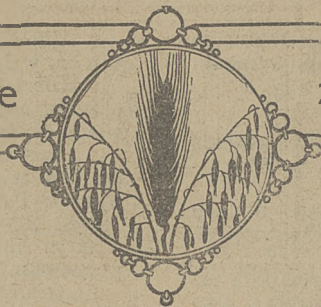
Lubelska fabryka portland cementu „Firley” — o Mk. 1,000,000,000 czyli do Mk. 2,500,000,000 drogą IX emisji 2,000,000 sztuk akcji po Mk. 500 wart. nom. Podział za pięć dawnych dwie nowe po cenie emisyjnej Złp. 1.

Krajowe Tow. Meljoracyjne — o Mk. 300 milionów, czyli do Mk. 330 milionów drogą 300 tys. szt. akcji IV emisji po Mk. 1000 wart. nom. Pierwszeństwo do nabycia akcji nowych służy właścicielom poprzednich emisji w stosunku do ilości posiadanych akcji po cenie emisyjnej złp. 0,16.

**IV TARG
POZNANSKI
27. 4. — 4. 5. 1924**

Sp. Akc. zwołujące

zebrania ogólne.

**1 kwietnia.**

„Agrad“ — nadzwyczajne o zatw. bilansu o godz. 3 p. p. w Grodzisku Pozn., na sali Jarosza.

Warszawskie Akc. Tow. Pożyczkowe — nadzwyczajne o zatw. bilansu i przewalutowanie akcji, o godz. 6 p. p. w lokalu Stowarzyszenia Kupców Polskich w Warszawie, Szkolna 10.

2 kwietnia.

Pomorska Drukarnia Rolnicza — nadzwyczajne o zatw. bilansu o godz. 12 w poł. w lokalu spółki w Toruniu, Bydgoska 56.

3 kwietnia.

Spółka Akcyjna dla Handlu Towarami Włóknistymi „Tkanina“ — zwyczajne o zatw. bilansu i powiększenie kapitału o godz. 8 wiecz. w lokalu Stow. Kupców Polskich w Warszawie, Szkolna 10.

Warszawski Bank Stołeczny — zwyczajne o zatw. bilansu o godz. 6 p. p. w lokalu Banku, pl. Napoleona 3.

Zakłady Chemiczne „Kantorja“ L. Mendelbaum — zwyczajne o zatwierdzenie bilansu o godz. 4 p. p. w lokalu spółki w Warszawie, B. Ektoralna 26.

4 kwietnia.

Meyerhold i S-ka Fabryka Lin Drucianych — zwyczajne o zatw. bilansu o godz. 10 rano w Sosnowcu, ul. 3 Maja 17.

Stowarzyszenie Rolnicze Płockie — zwyczajne o zatw. bilansu o godz. 3 p. p. w lokalu T-wa Rolniczego w Płocku, Kościuszki 8.

Widzewska Manufaktura Bawełniana — nadzwyczajne o powiększenie kap. o godz. 4 p. p. w lokalu T-wa w Łodzi, ul. Cegielniana 20.

Wielkopolska Hurtownia Szkła — zwyczajne o zatw. bilansu o godz. 10 rano w Poznaniu w Banku Przemysłowców oddział Stary Rynek.

Zjednoczone Browary Grodzkie — zwyczajne o zatw. bilansu o godz. 10 przed poł. na sali p. Jarosza w Grodzisku Pozn.

5 kwietnia.

Centrala Handlowa Młynarzy Polskich — zwyczajne o zatw. bilansu o godz. 5 p. p. w Warszawie, ul. Nowy-Swiat 70.

„Hadroga“ — nadzwyczajne o zatw. bilansu o godz. 5½ p. p. w lokalu Banku Dyskontowego w Bydgoszczy.

Hurtownia Ziemi Kujawskiej — zwyczajne o zatw. bilansu o godz. 3 p. p. w Inowrocławiu w Białej salce Hotelu Bastia.

Polska Wytwórnia Wyrobów Włókienniczych „Vestes“ — nadzwyczajne o zatw. bilansu i podział zysków o godz. 8 wiecz. w lokalu firmy w Łodzi, Kościuszki 53.

Polski Bank Komunalny — zwyczajne o zatw. bilansu i powiększenie kap. o godz. 11 rano w lokalu Banku w Warszawie, S-to Krzyska 13.

Polsko-Amerykańska Sp. Ak. „Ampol“ — zwyczajne o zatw. bilansu o godz. 5 p. p. w lokalu fabryki w Bydgoszczy, Siednkiewicza 66/67.

Poznańsko-Warszawski Bank Ubezpieczeń — nadzwyczajne o wybór członków Rady Nadzorczej o godz. 11 przed poł. w Banku Związku Spółek Zarobkowych w Poznaniu, Plac Wolności 15.

„Promień“ — nadzwyczajne o zatw. bilansu, o godz. 5 p. p. w lokalu spółki w Bydgoszczy, ul. Garbary.

„Przemysł Jedwabny“ — nadzwyczajne o powiększenie kapitału o godz. 12 w poł. w biurze Zarządu w Łodzi, ul. Cegielniana 13.

Przemysł Metalowy „Granat“ — zwyczajne o zatw. bilansu i powiększenie kapitału o godz. 5 p. p. w biurze Zarządu w Warszawie, Senatorska 22 m. 44.

Zgierska Włókienna Manufaktura — zwyczajne o zatw. bilansu o g. 4 p. p. w Zgierz, Dąbrowskiego 14.

6 kwietnia.

Dom Handlowo-Przemysłowy „Polwinkol“ — walne o zatw. bilansu i powiększenie kapitału o godz. 4 pp. w biurze spółki w Kaliszu, ul. Grodzka.

Hurtownia Powiatowa w Hrubieszowie — zwyczajne konstytuujące o wybór Zarządu i sprawozdanie Komitetu Organizacyjnego o godz. 1 p. p. w Hrubieszowie, w sali Klubu Społecznego.

Składy Żelaza S. Prywes — nadzwyczajne o przeszacowanie i powiększenie kap. o godz. 10 przed poł. w biurze Zarządu w Warszawie, Graniczna 3.

„Ameryka“ — powtórne o godz. 10 rano w lokalu własnym.

7 kwietnia.

Bank Bydgoski — zwyczajne o zatw. bilansu o godz. 5 p. p. w Bydgoszczy w wielkiej sali Hotelu „Pod Orłem“.

„Orzeł“ — nadzwyczajne o zatw. bilansu w lokalu spółki w Krakowie, ul. Librowszczyzna 3.

8 kwietnia.

Hurtownia Aptekarzy Polskich — nadzwyczajne o przewalutowaniu majątku i powiększenie kapitału o godz. 7 p. p. w lokalu Warszawskiego T-wa Farmaceutycznego w Warszawie, Długa 16.

Bank Północno-Wschodni — zwyczajne o zatw. bilansu, powiększenie i przewalutowanie kapitału o godz. 6 p. p. w lokalu Zarządu w Warszawie, ul. Żelaznej Bramy 1.

Pomorski Hurt. Rolny — nadzwyczajne o zmianę statutu o godz. 3 p. p. w Toruniu, Szeroka 37.

Włocławska Fabryka Cykorji „Stella“ — nadzwyczajne o powiększeniu kapitału o godz. 4 p. p. w lokalu Zarządu w Włocławku, ul. Kościuszki 28/30.

Włocławska Fabryka Druku daw. C. Klanke — zwyczajne o zatw. bilansu o godz. 6 p. p. w lokalu Zarządu w Włocławku, ul. Kościuszki 28/30.

Zakłady Ceramiczne w Stanisławowie — nadzwyczajne o zatw. bilansu o godz. 12 w poł. w lokalu spółki „Pezet“ w Stanisławowie, pl. Goślawskiego 17.

Zakłady Młynarskie i Przemysł Zbożowy „Kłos“ — nadzwyczajne o zatw. bilansu i powiększenie kapitału o godz. 5 p. p. w lokalu T-wa w Warszawie, Al. Jerozolimska 43.

Kattowitzer Bankverein — nadzwyczajne o zmianę statutu o godz. 5 p. p. w biurze Spółki w Katowicach, Pocztowa 14.

Fabryka Portland-Cementu w Wejherowie — nadzwyczajne o zatw. bilansu o godz. 5 p. p. w Gdańsku, Długa 33/34 (Bank prywatny).

9 kwietnia.

„Samodział“ — zwyczajne o zatw. bilansu o godz. 11 rano w Poznaniu, w Wielkopolskiej Izbie Rolniczej, Mickiewicza 33.

Tow. Akc. Rzeźni Miejskich — doroczne walne o zatw. bilansu o godz. 5 p. p. w biurze Zarządu w Warszawie, Nowy-Swiat 41 m. 28.

Wileński Prywatny Bank Handlowy — zwyczajne o przewalutowaniu kap. o godz. 6 p. p. w lokalu Banku w Wilnie, Al. Mickiewicza 8.

10 kwietnia.

Dziwulski i Lange — zwyczajne o powiększenie kap. o godz. 5 po poł. w lokalu zarządu w Warszawie, Rysia 1.

„Dobrzyniewo“ — nadzwyczajne o zatw. bilansu o godz. 5 p. p. w lokalu spółki w Warszawie, ul. Zgoda 9.

„Fabryka Chemiczna Gzichów“ — zwyczajne o zatwierdzenie bilansu, powiększenie kapitału, oraz przewalutowanie majątku i kapitału spółki na walutę złotą o godz. 5 pp. w lokalu własnym w Warszawie, ul. Al. Jerozolimska 32.

„Kattowitzer Lagerhaus — u. Produktenbank“ — zwyczajne o zatwierdzenie bilansu i przewalutowanie kapitału o godz. 5 pp. w lokalu spółki w Katowicach, Gliwicka 24.

„Korwinów“ zakłady ceramiczne — zwyczajne o zatwierdzenie bilansu i przewalutowanie majątku, o godz. 7 wieczór w lokalu biura zarządu w Warszawie, Roduena 3.

Polsko-Belgijskie Tow. Fabrykacji Szkła — zwyczajne o zatw. bilansu o godz. 1 p. p. w lokalu zarządu w Warszawie, Smoła 14.

Powszechny Bank Depozytowy — zwyczajne o zatwierdzenie bilansu i powiększenie kapitału o godz. 6 p. p. w lokalu zarządu w Warszawie, Długa 48.

Tow. Akc. Bławat Polski w Poznaniu — roczne walne o zatwierdzenie bilansu o godz. 12 w poł. w biurze spółki.

Tow. Przemysłowo-Handlowe „Dawa-Brytopol“ — organizacyjne o wybór zarządu o godz. 6 p. p. w lokalu spółki w Warszawie, Hoża 48.

„Włocławski Młyn Parowy“ — zwyczajne o zatwierdzenie bilansu o godz. 5 p. p. w lokalu spółki w Włocławku, ul. Gęsia 30-32.

Związek Producentów Drzewa — zwyczajne o zatwierdzenie bilansu i przewalut. kapitału o godzinie 11 przed poł. w lokalu Centralnego Towarzystwa Rolniczego w Warszawie, Kopernika 30.

„Len Kresowy“ — powtórne o zatw. bilansu o g. 6 p.p. w Warszawie w biurze Spółki, Krucza 13 m. 1.

11 kwietnia.

„Piłtno“ — zwyczajne o zatwierdzenie bilansu o godz. 4 p. p. w lokalu Izby Handlowo-Przemysłowej w Poznaniu, Al. Marcinkowskiego 3.

Polska Hurtownia Opatowa — zwyczajne o zatwierdzenie bilansu o godz. 6 wiecz. w lokalu Polskiego Banku Handlowego w Warszawie, Prózna 3.

I. M. Proszower i S-ka — organizacyjne o godz. 11 przed poł. w Warszawie, Al. Jerozolimska 25 m. 3.

„Warszawskie Laboratorium Chemiczne“ — nadzwyczajne o zatw. bilansu o godz. 5 p. p. w lokalu Zarządu w Warszawie, Złota 61.

„Locolyt“ — zwyczajne o zatw. bilansu o godz. 11 przed p. w biurze notariusza p. Czesława Chmielewskiego, w Poznaniu, pl. Wolności 9.

Zakład dla Handlu i Przemysłu Naftowego — zwyczajne o zatw. bilansu o godz. 16 w Lwowie w sali posiedzeń Banku Dyskontowego Warszawskiego, ul. Trzeciego Maja 14.

12 kwietnia.

Browar Parowy dawniej D. Sercarz — nadzwyczajne o przewalutowanie i powiększenie kapitału, o godz. 6 p. p. w biurze zarządu w Będzinie.

Bydgoska Fabryka Cygar — zwyczajne o zatw. bilansu o godz. 5 p. p. w Bydgoszczy w hotelu „Pod Orłem“.

S. Bielinski i A. Heppen — zwyczajne o zatw. bilansu i powiększenie kap. o godz. 5 p. p. w lokalu spółki w Łodzi przy ul. Kościuszki 17.

„Juta“ — zwyczajne o zatw. bilansu o godz. 4 p. p. w lokalu spółki w Poznaniu, Fredry 1.

Kieleckie Tow. Przemysłu i Handlu — zwyczajne o zatw. bilansu i powiększenie kapitału o godz. 6 wiecz. w biurze spółki w Warszawie, Wspólna 51.

„Lakoma“ — zwyczajne o zatw. bilansu o godz. 5½ p. p. w sali posiedzeń Polskiego Banku Handlowego w Poznaniu, Plac Wolności 8/9.

S. W. Niemojowski Fabr. Papieru — zwyczajne o zatw. bilansu o godz. 1 w poł. w lokalu fabryki w Bielsku.

„Orbis“ — zwyczajne o zatw. bilansu o godz. 6 p. p. w lokalu spółki w Częstochowie, K. ściuszki 16.

Polski Bank Parcelacyjny — zwyczajne o zatw. bilansu i ustalenie warunków przystąpienia do Zjednoczenia Towarzystw Parcelacyjnych o godz. 5 p. p. w lokalu Banku w Wilnie, ul. Mickiewicza 8.

Przemysłowo-Handlowe Tow. „Unja“ — nadzwyczajne o zatw. bilansu, przewalutowanie i powiększenie kapitału o godz. 4 p. p. w biurze Zarządu w Wilnie ul. Jagiellońska 3.

Syndykat Rolniczy w Łodzi — zwyczajne o zatw. bilansu o godz. 11 rano w lokalu Okręgowego Tow. Rolniczego w Łodzi, Kilińskiego 60.

Szule i Łazarowicz Fabryka Wyrobów Metalowych — nadzwyczajne o powiększenie kapitału o godz. 3½ p. p. w Poznaniu.

Ś-to Jerskie Zakłady Przemysłowo-Handlowe — zwyczajne o wybór Zarządu o godz. 5 p. p. w lokalu Zarządu w Warszawie, -to Jerska 10.

„Trycot“ — zwyczajne o zatw. bilansu o godz. 6 p. p. w lokalu Towarzystwa Kredytowego w Łodzi, Pomorska 21.

„Wiór“ — nadzwyczajne o sprzedaży nieruchomości w Suwałkach i zmianę statutu o godz. 7 wieczór w lokalu Stow. Techników w Warszawie, Czackiego 3/5.

„Włókno Polskie“ — nadzwyczajne o zatw. bilansu i powiększenie kap. o godz. 7 wieczór w lokalu Stow. Kupców w Warszawie, Szkolna 10.

Wschodnie Towarzystwo dla Handlu, Przemysłu i Urzędzeń Rolnych — doroczne o zatw. bilansu o godz. 1 p. p. w biurze T-wa w Warszawie, Wspólna 14 m. 3.

Ząbkowicka Fabryka Szkła — zwyczajne o zatw. bilansu o godz. 11 przed poł. w biurze Fabryki w Ząbkowicach.

Fabryka Wyrobów Kuśnierskich i Białoskórniczych w Tysmienicy — zwyczajne o zatw. bilansu o godz. 5 pp. w lokalu Ziemskiego Banku Kredytowego we Lwowie, Jagiellońska 2.

13 kwietnia.

Wileński Bank Rolniczo-przemysłowy — zwyczajne o zatw. bilansu, powiększenie i przewalutowanie kapitału o godz. 4 p.p. w lokalu Centrali w Wilnie, Adama Mickiewicza 17.

14 kwietnia.

„Fema“ — nadzwyczajne o zatw. bilansu o godz. 5 p. p. w Banku Ludowym w Bydgoszczy, Stary-Rynek 11.

Hurtownia Wyrobów Żelaznych — nadzwyczajne o zatw. bilansu i powiększenie kap. o godz. 11 rano w lokalu spółki w Warszawie, Leszno 24.

Jaeger i Zigler — zwyczajne o zatw. bilansu o godz. 5 p. p. w lokalu zarządu w Warszawie, Rymarska 10.

Kieleckie Tow. Akc. Sztucznych Nawozów i innych Przetworów Chemicznych — zwyczajne o zatw. budżetu i likwidacji T-wa o godz. 12 w p. w lokalu Spółki w Kielcach, przy ul. Starozagajńskiej.

„Len Polski“ — nadzwyczajne o powiększenie kap. i zatw. bilansu o godz. 6 p. p. w lokalu spółki w Warszawie, Piękna 11-a.

Podlaski Syndykat Rolniczy — zwyczajne o zatw. bilansu i przewalutowanie kap. o godz. 11 przed p. w lokalu spółki w Białej Podlaskiej.

„Poznański Bank Ziemian” — nadzwyczajne o zatw. bilansu i zmianę statutu, o godz. 4 p. p. w lokalu Banku w Poznaniu, Podgórna 10.

Wileński Dom Towarowo Przemysłowy Bracia Jabłkowscy — zwyczajne o zatw. bilansu i powiększenie kap. o godz. 3 p. p. w domu własnym w Wilnie, Mickiewicza 18.

Bank Zjednoczonych Przemysłowców — zwyczajne o zatw. bilansu o godz. 6 p.p. w lokalu banku, w Warszawie, Marszałkowska 130.

„Bielżniarz” — zwyczajne o zatw. bilansu o g. 8 wiecz. w lokalu Stow. Kupeców Polskich w Warszawie, Szkolna 10.

Cukrownia „Chełmża” — nadzwyczajne o zatw. bilansu o godz. 11 i pół przed poł. w Chełmży hotel Pomorski.

„La Pelisse” — nadzwyczajne o podwyższeniu kapitału o godz. 11 przed poł. w małej sali hotelu „Bazar”, w Poznaniu.

„Przędza” — nadzwyczajne o fuzji z Tow. Akc. „Piłtno” w Poznaniu o godz. 3 i pół p.p. w Stęszewie w lokalu p. Karpisiaka.

15 kwietnia.

Bank Związku Spółek Zarobkowych — nadzwyczajne o zatwierdzenie bilansu, o godz. 11 przed p. w sali posiedzeń Banku w Poznaniu, Plac Wolności 15.

„B-cia Hirszfeld” — zwyczajne o zatw. bilansu o godz. 3 p. p. w lokalu Centrali w Warszawie, Bieleńska 5.

Rawski Syndykat Rolniczy — nadzwyczajne o zatwierdzenie bilansu o godz. 3 p. p. w lokalu Syndykatu w Rawie Mazowieckiej.

„Sarmacja” Tow. Żegluga Morskiej — zwyczajne o zatw. bilansu, przewalutowanie i powiększenie kapitału o godz. 17, w Warszawie, Daniłowiczowska 16 (Centrala Spiessa).

Towarzystwo Przemysłowo-Handlowe Block, Brun — zwyczajne o zatw. bilansu o godz. 7½ wiecz. w Warszawie, Piękna 4 m. 2.

Warszawska Fabryka Guzików — zwyczajne o zatw. bilansu o godz. 4 p. p. w lokalu zarządu w Warszawie, Radzymińska 7.

Warszawskie Tow. Przemysłowo-Handlowe — zwyczajne o zatwierdzenie bilansu i powiększenie kap. o godz. 5 pp. w lokalu zarządu w Warszawie, Nowy-Swiat 35.

„Oko” Centralna Europejska Wytwórnia Kinematografu Amatorskiego Inż. Prószyńskiego — zwyczajne o zatw. bilansu o g. 12 w poł. w gmachu własnym w Warszawie, Zajęczkowska 7 (Belweder).

„Saturnia” Przemysłowe Tow. Przetworów Tłuszczowych — zwyczajne o zatw. bilansu, przewalutowanie i powiększenie kapitału o g. 4 p. p. w lokalu T-wa, w Warszawie, Marszałkowska 130.

Syndykat Rolniczy Grodzieński — zwyczajne o zatw. bilansu i powiększenie kapitału o g. 4 p.p. i o godz. 6 p.p. w lokalu Syndykatu w Grodnie, ul. Orzeszkowej 20.

Tow. Przemysłowe „Kabel” — zwyczajne o zatw. bilansu, powiększenie i przewalutowanie kapitału o g. 5 p.p. w lokalu Twa, w Warszawie, ul. Królewska 41.

Tow. Wydawnicze „Prasa” — zwyczajne o zatw. bilansu o godz. 6 p.p. w lokalu własnym w Warszawie, Szpitalna 12.

16 kwietnia.

Bank Handlowy Wilhelm Landau — zwyczajne o zatw. bilansu o godz. 4 p. p. w lokalu Banku w Warszawie, Czackiego 16.

„Androla” — zwyczajne o zatw. bilansu i zmianę statutu o godz. 5 p. p. w lokalu notariusza Dr. Krzyżankiewicza, Poznań, ul. Nowa 7. I p.

Bank Stowarzyszenia Mechaników — zwyczajne o zatw. bilansu i powiększenie kapitału o godz. 2 p.p. w lokalu Banku w Warszawie, Ś-to Krzyska 35.

„Goplana” — nadzwyczajne o zatw. bilansu o g. 4 p. p. w Poznaniu w małej sali hotelu „Bazar” al. Marcinkowskiego.

Krajowe Tow. Meljoracyjne — zwyczajne o zatw. bilansu o godz. 17 w lokalu własnym w Warszawie, Kopernika 30.

Bank Przemysłowców w Poznaniu o zatw. bilansu o g. 4 pp. w Centrali Banku w Poznaniu.

TERMINY SUBSKRYBCJI SPÓŁEK AKCYJNYCH.

8 kwietnia.

„Krakus” Zjedn. Fabr. Przetw. Wysok. i Owoc. Zgłoszenia przyjmuje: Bank Małopolski w Krakowie oraz oddziały i w Wiedniu Austriacki Zakład Kredytowy Ziemski.

9 kwietnia.

„Bracia Jabłkowscy” Wpłaty przyjmuje Zarząd spółki w Warszawie, ul. Bracka 25, od godz. 9 — 12 w południe.

10 kwietnia.

„Winwicht” Tow. transp. międzynar. Zapisy przyjmuje Zarząd Spółki w Warszawie.

11 kwietnia.

Starachowickie Zakłady Górnicze S. A. Wpłaty przyjmuje: Bank Handlowy w Warszawie, Traugutta 79, Bank Przemysłowców Polskich w Warszawie, Zgoda 7, Bank Związku Spółek Zarobkowych, Oddział Warszawski, Jasna 8.

12 kwietnia.

Fabryka Suku w Opatówku dawniej Fiedlera. Zapisy przyjmuje: Biuro Zarządu w Warszawie, Plac Małachowskiego 3 m. 21.

„Kulim Polski”. Zapisy przyjmuje Polski Bank Przemysłowy w Warszawie, Senatorska 42.

„Zelatyńa”. Zapisy przyjmuje: Biuro Spółki w Warszawie, Mazowiecka 7.

13 kwietnia.

„Zrzeszenie dla Handlu ze Wschodem”. Zapisy przyjmuje biuro spółki w Warszawie, Ś-to Krzyska 27, m. 4.

17 kwietnia.

Opatowsko-Sandomierska Rolna Sp. Akc. Zapisy przyjmuje: Biuro zarządu w Ostrowcu i oddziały w Chmielniku, Klimontowie, Opatowie, Sandomierzu, Staszowie i Zawichoście.

21 kwietnia.

„Bielżniarz”. Zapisy przyjmuje Biuro Zarządu w Warszawie, Hoża 7.

22 kwietnia.

Bank Handlowo-Przemysłowy w Łodzi. Zapisy przyjmuje: Bank Handlowo-Przemysłowy w Łodzi, Piotrkowska 74, oddziały w Warszawie, Królewska 23 i Al. Jerozolimskie 39, jak również oddziały w Sosnowcu i Lublinie.

„Gródek” S. A. Terenowo-Budowlana. Zapisy przyjmuje: filja Polskiego Banku Przemysłowego w Krakowie.

23 kwietnia.

Łubelska Fabryka Portland Cementu „Firley”. Zapisy przyjmują: Zarząd spółki w Warszawie, Warecka 11 i Bank dla Handlu i Przemysłu w Warszawie oddział w Brukseli.



Ruchliwość i żywe pulsowanie transakcji naszej giełdy pieniężnej należy do przeszłości — przynajmniej w chwili obecnej. Spekulacyjne zainteresowanie zmniejszyło się bardzo znacznie, tendencje lokacyjne również są bardzo słabe. W rezultacie obroty giełdowe znacznie się skurczyły.

Dwie są przyczyny tej zmiany nastrojów giełdowych: ustalenie się kursów walut obcych i brak gotowizny obrotowej. Spekulacja na wzrost kursu dolara przestała być niezawodnym „dobrym interesem”. Wprawdzie od czasu do czasu uwydatnia się tendencja wzrostowa, jednakowoż popyt na obce waluty, o ile jest usprawiedliwiony pod względem gospodarczym, znajduje nasycenie wskutek obfitej podaży ze strony Polskiej Krajowej Kasy Pożyczkowej. Spekulacja zatem nie znajduje tu podatnego dla siebie gruntu i ograniczyć się musi do transakcyj „z lewej ręki”, które zresztą również są coraz mniejsze, po odpadnięciu zaś reszty krępujących ograniczeń dewizowych — zapewne zredukują się do minimum. Speculanci walutowi, zrażeni do marki polskiej, zajmowali się gorliwie innemi walutami, a zwłaszcza frankiem francuskim. W warszawskich kołach giełdowych krążyła nawet pogłoska, niepozbawiona zresztą charakteru anegdotycznego, że pewna część tych spekulantów wyjechała do Paryża.

Dla ścisłości zaznaczyć jednak należy, że stabilizacja naszej waluty nie jest absolutna. Wahania kursów walut obcych są w dalszym ciągu, ale w rozmiarach bardzo małych i jedynie frank francuski i belgijski wykazał większe odchylenia kursowe.

Obroty papierami procentowymi nie przybrały większych rozmiarów. Powiększył się popyt na 4% państwową pożyczkę premjową („milionówkę”), a to wskutek obwieszczenia urzędowego o jej konwersji. Przy obecnym kursie urzędowym franka złotego cena konwersyjna „milionówki” wynosi 2 złote = 3,600,000 mk. polskich, i stąd pochodzą zwykłe wahania kursowe, gdyż przeciętny kurs giełdowy jest jeszcze daleki od tej sumy. Zainteresowanie dla dawniej wypuszczonych poży-

czek państwowych: 8% złotej i 6% złotych bonów skarbowych jest mniejsze o tyle, że ostatnie pożyczki są dla nabywców korzystniejsze. Należą do nich: 10% złota pożyczka kolejowa i 5% premjowa pożyczka dolarowa; zwłaszcza ta ostatnia wstępnym bojem zdobyła sobie popularność wskutek bardzo dogodnych warunków sprzedaży i pierwiastku hazardu, tkwiącego w każdej pożyczce premjowej. Wylosowanie najbliższej wygranej wyznaczono na d. 15 kwietnia r. b.; bliski ten termin działa podniecająco na nabywców. Co się tyczy 8% państwowej pożyczki złotej, której dwuwalutowa koncepcja obecnie ma już mniejsze znaczenie praktyczne, przypomnieć należy, że jest ona przyjmowana przy nabywaniu pożyczki kolejowej w połowie sumy, za którą nabywa się tę ostatnią pożyczkę.

Depresja giełdowa stała się jednak najbardziej dotkliwą na rynku papierów dywidendowych. Bywalcy giełdowi nazwali ostatni tydzień marca r. b. okresem „pogromu” akcji. Istotnie, kursy niemal wszystkich papierów dywidendowych wykazują duże straty. Zniżce najsilniej opierały się walory naftowe i niektóre bankowe, ale inne akcje niemal stale oddawane były po kursach coraz niższych. Zniżka przybrała tak duże rozmiary, że ceny kilku rodzajów akcji opartych o wartości realne, były niższe, niż cena filiżanki kawy. Przyczyny tego smutnego zjawiska są wciąż te same i dobrze już znane: brak gotowizny obrotowej i konieczność uruchomienia sum bardzo znacznych na coraz większe świadczenia na rzecz skarbu. W ten sposób wytwarza się sytuacja dość groźna dla naszego stanu posiadania przemysłowego wobec kapitału zagranicznego. Przypuszczać należy, że, po przejściu terminów płacenia głównych podatków bezpośrednich, wzmocni się też tendencja na rynku papierów dywidendowych.

W ostatnich dniach uwydatniła się znaczna zniżka cen złota i srebra w obrotach na giełdzie i pozagiełdowych, nienotowanych jednak w cenie urzędowej.

M. N.



GIEŁDA ZBOŻOWO-TOWAROWA (Warszawa)

NAZWA TOWARU	Ceny w tysiącach marek				
	Kurs najwyższy	Kurs najniższy	17/3 1924	24/3 1924	31/3 1924
Zyto kongresowe 118	26000*	23000	23750	25500*	23500
" " 116	24500	22000	23000	23000	22750
" poznańskie 118	26000	24000	24500	24000	24500
Pszenica kongresowa	43000	42000	—	42750	43000
Jęczmień kongresowy brow.	24000	23000	24000	24000	24000
" pomorski	24500	23000	23500	23000	23500
" kresowy	—	—	—	—	—
Owies kongresowy	23000	22000	22500	22500	23000
" wielkopolski	24000*	22500	24000	23500	24000
Mąka żytnia 70%	42000*	37000*	37000*	—	37500*
" 50%	50000	49500	—	49500*	50000
" pszenna kongresowa 50%	74000	70000	—	—	74000
Kuchy rzepakowe	—	—	—	—	—
Kasza jęczmienna	—	—	—	—	—
" gryczana	—	—	—	—	—
" jaglana	—	—	—	—	—
Otręby żytnie	13500*	10500*	10500*	12500*	13500*
Otręby pszenne	15500*	13000*	13500*	15500*	15250*

Cena za 100 kg. netto stacja załadowania o ile nie jest zastrzeżony inny sposób dostawy.

* Franco stacja Warszawa.

Ostatnie kursy marki polskiej
na giełdach zagranicznych.Gdańsk, 31 marca. — Mkp. o,636—o,639,
przekaz na Warszawę o,623—o,627.Berlin, 31 marca. — Mkp. 45800—48200,
przekaz na Katowice 47300 — 48500, na
Warszawę 48,100—49,300.Zurich, 31 marca. — Mkp. o,000050 —
o,000070.

Wiedeń, 31 marca. — Mkp. 73—83.

Paryż, 31 marca. — Mkp. o,0002.

Londyn, 31 marca. — Mkp. 40000000.

Praga, 31 marca. — Mkp. o,0334 i pół.

Moskwa, 31 marca. — Mkp. 19,2.

Nowy Jork, 31 marca. — Marka polska
o,000010.Giełda Warszawska. Waluty i dewizy.
(w tysiącach marek).

Kursy końcowe	17/III 1924 r.	31/III 1924 r.
Dolary St.-Zjednoczonych	9.300	9.300
" Kanadyjskie	8.980	9.000
Franki francuskie	456	509
" belgijskie	373	399
" szwajcarskie	1.609	1.613
Funt sterling	39.800	39.900
Korony austriackie	130,1	132
" czesko-słowackie	264	267
" norweskie	5446	—
" szwedzkie	2448	—
Liry włoskie	398	404,9
Marki fińskie	231,5	—
Florenty holenderskie	3.450	3.428
Frank złoty	1.800	1.800
4 proc. pań. poż. prem.	1.175	1.000
8 proc. poż. złota	15.000	15.000
6 proc. bony złota	1.400	1.400
6 proc. poż. dolarowa	5.610	5.660
4½ zast. Twa Kr. Ziem.	—	50.000

OSTATNIE KURSY akcji nienotowanych na urzędowej giełdzie.

Kursy przybliżone podług prywatnych źródeł (w tysiącach marek).

Cukr. „Chybie”	55,000	Machlejd	6,700	Polska Hurt. Opałowa	280
" „Kujawy”	98,000	Nitrat	1,200	Tow. Prz. Węgl. w Polsce	125
" „Zduny”	180,000	Gazy Ziemne	100,000	Lechita	600
" „Zbiersk”	5,100	Jaworzno	—	Lokomotywy	2,200
" „Mała Wieś”	10,000	Opatówek	1,050	Sarniańska Huta Szkl.	—
Elektrownia „Pruszków”	1000	Guma Rubber	650	Elektrownia na Sanie	800
Przemysł Terpentynowy	—	Westrich	105,000	Spław	—

Giełda Warszawska.

Ostatnie kursy najwyższe i najniższe od 15-go do 31-go marca 1924 r.

Wydanie nieoficjalne.

Objaśnienie: bp. — bez praw, bk. — bez kuponu.

Przedruk układu wzbroniony.

N A Z W A	Kapitał zakładowy	Ilość emisji	Wart. nom. akcji	W t y s i ą c a c h m a r e k					
				Kurs naj- wyższy	Kurs naj- niższy	17/3	21/3	26/3	31/3
B a n k i.									
<i>(Warszawskie).</i>									
Dyskontowy Warszawski	4.000.000.000	8	5000	37000	29500	34000	36500	31000	31500
Handlowy w Warszawie	1.200.000.000	12	1000	37000	30000	32500	35500	32500	30000
dla Handlu i Przemysłu	3.840.000.000	11	1000	6500	5600	5900	6500	6100	5600
Kredytowy w Warszawie	15.000.000.000	11	5000	2210	2000	2200	2200	2100	2000
Przemysłowców Polskich w Warszawie	3.000.000.000	5	1000	550	550	—	550	550	550
Przemysłowy Warszawski	64.800.000	3	540	—	—	—	—	—	—
Towarzystw Spółdzielczych	19.800.000.000	7	100tys.	22000	18750	—	21000	22000	19500
Zachodni w Warszawie	680.400.000	6	540	11750	9250	9500	11750	10500	10000
Kupiecki Łódzki	648.000.000	8	540	—	—	—	—	—	—
Bank Zjednoczonych Ziemi Polskich	650.000.000	6	1000	5750	5500	5500	5500	5500	5500
Bank Związków Ziemi	3.000.000.000	7	1000	775	750	750	750	750	750
Bank Handlowy w Łodzi	64.800.000	6	540	—	—	—	—	—	—
Wileński Prywatny Bank Handlowy	2.025.000.000	6	540	435	325	400	—	375	325
<i>(Poznańskie).</i>									
Polski Bank Handlowy w Poznaniu . .	600.000.000	9	1000	9750	9500	9750	9600	9550	9600
Bank Związku Spółek Zarobk. w Poznaniu	1.000.000.000	11	1000	23500	21325	23250	23500	21750	21650
<i>(Małopolskie).</i>									
Polski Bank Przemysłowy we Lwowie	2.800.000.000	9	280	2200	1700	2150	2125	2000	1700
Małopolski w Krakowie	1.000.020.000	5	280	—	—	—	—	—	—
Bank Powszechny Kredyt. w Krakowie	500.000.200	6	280	475	—	—	—	—	475
„ Ziemi Kredytowy we Lwowie	5.250.000.000	11	280	800	800	—	—	800	—
„ Hipoteczny Akcyjny we Lwowie	735.000.000	14	280	—	—	—	—	—	—
Fabryki chemiczne.									
„Cerata“	900.000.000	3	1000	890	725	890	800	725	840
„Grodzisk“ Zakłady Chemiczne	1.500.000.000	6	1000	3625	2700	—	3600	—	2750
S-ka Akc. Eksploatacji Soli Potasowych	600.000.000	6	1000	29000	20650	29000	—	—	20650
Fabryka Szkła Kijewski, Scholtze	3.360.000.000	5	1000	1850	1550	1700	1850	1640	1550
Fabr. Atr. M. Leszczyński i S-ka	400.000.000	3	1000	4000	4000	4000	—	—	—
Przemysł Chemiczny w Polsce (Zgierz)	600.000.000	6	1000	18500	15500	18500	17750	17000	15500
Przetw. Mydl. Fryderyk Puls	6.080.000.000	5	1000	1725	1500	1700	1700	1700	1500
Ludwik Spiess i Syn	612.360.000	5	540	4550	3800	3800	4500	4100	4100
„Strem“ Sp. Akc.	162.000.000	9	540	67000	65000	—	—	67000	65000
Przetw. Chm. dawn. Henryk Welt	150.000.000	3	1000	2400	2300	—	2300	—	—
Fabr. Mydeł Wildt S-ka Akc.	600.000.000	4	500	775	725	750	775	725	700
Przedsięb. Elektryczne.									
Tow. „Elektryczność“	1.296.000.000	2	1000	8100	7300	—	7650	7750	7400
Elektr. Okręgów w Zagłębiu Dąbrowsk.	2.000.000.000	4	1000	4850	4400	4850	4650	4700	4500
Polskie Tow. Elektryczne	700.000.000	9	350	875	725	730	875	770	725
Tow. Przemysłowe „Kabel“	600.000.000	8	1000	4900	4050	4050	—	—	4050
„Siła i Światło“	1.300.000.000	5	500	2775	2425	2700	2600	2600	2425
Pol. Zakłady Elektryczne Brown Boveri	600.000.000	4	1000	4000	3800	—	—	4000	3800
Fabryki Cukru.									
Sp. Akc. „Chodorów“	1.000.000.000	7	1000	23500	19000	23000	23500	21500	19000
„Czersk“	576.000.000	3	500	3350	2750	3200	3000	3000	2750
„Częstocice“	1.000.000.000	5	1000	12500	10000	11500	11750	11500	10000
„Gostawice“	440.840.000	6	540	6300	5000	5250	5500	5950	5000
„Michałów“	468.000.000	6	500	3300	2950	3200	3150	—	2950
„Nieleśdew“	150.000.000	3	1000	—	—	—	—	—	—
Ostrowice	480.000.000	3	1000	7500	5500	—	—	7500	5500
Warszawskie Tow. Fabr. Cukru	1.976.000.000	1	1000	19250	16250	19000	19000	17500	16250
Fabryki Cementu.									
„Firley“	2.500.000.000	9	500	4000	3550	3800	3725	4000	3550
„Łazy“	900.000.000	3	500	750	635	750	665	660	635
„Wysoka“	1.200.000.000	2	1000	9000	9000	—	9000	—	—
Przemysł Drzewny.									
Drzewny Przemysł i Handel	300.000.000	4	500	1850	1750	1750	1800	—	1850
Przemysł i Eksport Leśny	300.000.000	4	1000	600	550	600	550	—	550
Kopalnie i Zakł. Hutn.									
Warsz. Tow. Kop. Węgla i Zakł. Hutn.	2.100.000.000	3	1000	30000	25000	27000	28750	26250	25000

Ciąg dalszy.

Wydanie nieoficjalne.

Objaśnienie: bp. — bez praw, pk. — bez kuponu.

Przedruk układu wzbroniony.

N A Z W A	Kapitał zakładowy	Ilość emisji	Wart. nom. akcji	W t y s i ą c a c h m a r e k					
				Kurs naj- wyższy	Kurs naj- niższy	17/3	21/3	26/3	31/3
Przedsięb. Naftowe.									
"Polska Nafta"	500 000 000	4	500	2500	1850	2500	2450	2250	2300
Polski Przemysł Naftowy	500.000.000	3	1000	4200	3700	4200	4100	3800	3700
B-cia Nobel w Polsce	2.340.000.000	6	1000	7425	6750	7150	6775	7425	7075
Lenartowicz, B-cia Rylscy i Sp.	400.000.000	5	500	750	675	700	725	700	750
Fabryki Metalowe.									
H. Cegielski	4.800.000.000	9	1000	2800	2350	2750	2800	2500	2350
Fitzner i Gamper	7.000.000 000	7	1000	42000	32000	36250	32000	36500	36000
Lilpop, Rau i Loevenstein	3.720.000.000	4	500	3300	2750	3200	3200	2950	2770
Modrzejowskie Zakłady Gór. H.	7.782.000.000	8	500	61500	48000	51000	53000	48000	49000
Norblin, B-cia Buch i Werner	2.400.000.000	7	500	3200	2800	3050	3200	2900	2800
Orthwein, Karasiński i S-ka	350.000.000	3	500	2300	2050	2250	2300	2275	2075
Ostrowieckie Zakł.	390.000.000	6	500	51000	42000	51000	51000	48500	42000
Budowa Parowozów	2.500 000.000	5	500	1900	1750	1900	1850	1750	1840
"Pocisk"	560.000.000	5	350	5700	5400	—	5600	5400	—
Ruhn, Zieliński i S-ka	500.000.000	5	500	2500	1800	2500	—	—	1800
K Rudzki i S-ka	1.080.000.000	5	500	8900	7200	8100	8750	7800	7850
Starachowickie Zakłady Górnicze	1.980.000.000	8	500	17000	14850	17000	16600	16000	14850
Suchedniowska Fabryka Odlewów	1.500.000.000	5	500	6000	6000	—	6000	—	—
Trzebinia	163.000.000	7	140	3000	2900	3000	—	—	2900
"Unja"	220.000.000	3	1000	27000	24000	24500	25000	27000	25000
"Ursus" S. A.	300.000.000	3	500	5250	4350	5000	4800	4900	4350
Wulkan	769.500.000	5	3000	23000	19500	23000	20500	20250	19500
L. Zieleniewski w Krakowie	600.000.000	5	1000	48000	39000	47500	48000	—	39000
Zjedn. Polskie Fab. Masz. i Narz. Roln.	600.000.000	3	1000	1500	1400	1500	1400	1400	1400
Fabr. Wyrob. Włókienn.									
Konopie	400.000.000	6	1000	2800	2500	2700	2700	—	2600
Zawiercie	891.000.000	4	6000	275000	215000	—	275000	225000	23000
Żyrardów	408.240.000	2	540	1820000	1700000	1750000	1800000	1802500	1700000
Przedsięb. Handl.									
Bednawski Wł.	250.000.000	5	000	—	—	—	—	—	—
"Belpol"	300.000.000	5	500	600	320	600	475	—	—
Ł. J. Borkowski	270.100.000	8	216	6300	5900	6300	5950	6000	5975
"Hurt"	100.000.000	4	500	1200	1100	1200	—	—	—
Bracia Jabłkowscy	1.500.000.000	11	500	925	775	925	808	900	775
Polska Centrala Handlowa	1300.000.000	7	500	400	—	400	—	—	—
Sp. Ak. Skupu Skór i Garb.	380.000.000	8	500	360	350	350	—	360	—
Syndykat Rolniczy Warszawa	300.000.000	3	1000	13000	9750	11000	12750	12000	9750
Szumilin, Krajowa Hurtownia Herbaty	200.000.000	5	1000	425	400	400	400	—	425
"Tkanina"	200.000.000	9	500	400	325	—	400	350	325
Zachodnie Tow. dla Handlu i Przem.	210.000.000	6	500	900	600	900	625	—	—
Przedsięb. Transp.									
"Polbal" Pol. Bał. Tow.	470.000.000	6	1000	700	680	700	700	—	700
"Polski Lloyd"	500.000.000	5	500	650	525	525	550	—	—
Warsz. Tow. Transp. i Żegluga	960.000.000	7	250	1000	700	1000	900	875	700
Przedsięb. Różne.									
Biblioteka Polska	100.000.000	3	500	—	—	—	—	—	—
"Cmielew"	300.000.000	3	1000	3900	3200	3900	3300	3500	3200
"Granum"	500.000 000	7	1000	—	—	—	—	—	—
"Eternit"	100 000.000	1	1000	—	—	—	—	—	—
Haberbusch i Schiele	600.000.000	6	1000	24750	25500	29750	28500	27500	26250
Kluczeńska Fabr. Papieru	2.285.000.000	5	1000	6000	4900	6000	4900	—	4900
St. Majewski i Syn, Fabryka Ołówków	32.000.000	2	1000	30000	—	—	—	—	30000
Martens i Ad. Daab	1.500.000.000	3	1000	—	—	—	—	—	—
"Krakus"	252.280.000	8	280	—	—	—	—	—	—
Marynin	250.000.000	5	5000	—	—	—	—	—	—
Mirkowska Fabr. Papieru	2 000.000.000	3	1000	8250	8000	8000	—	8250	8000
Młynotwórcia	100.000.000	5	1000	—	—	—	—	—	—
Polski Przemysł Korkowy	500.000 000	5	500	460	375	450	460	—	450
"Polus"	1000.000.000	6	1000	1300	950	950	1200	1050	—
Pustelnik	350.000.000	4	1000	5500	4900	5500	4900	4900	5100
Warsz. Tow. ocz. i sprzed. spirytusu	500.000.000	5	1000	11250	8800	10250	10350	9250	9600
Dźwignia	400.000.000	3	1000	850	775	825	—	800	775
Tehate	300.000.000	3	1000	1300	13000	12000	13000	—	12500
Tow. Pożyczkowe. Zast. Ruch.	252.000.000	10	1000	2000	1500	—	—	2000	1950

Wyd. nirof.

Giełdy zamiejscowe.

Kursy końcowe

N A Z W A	Kapitał zakładowy	Ilość emisji Wart. nom. akcji	29/3 w tys. mk.	N A Z W A	Kapitał zakładowy	Ilość emisji Wart. nom. akcji	29/3 w tys. mk.
P o z n a ń.							
Bank Kwil. Potocki i S-ka	240.000.000	8	1000	"Górka" (Cement)	60.000.000	3	1000
" Młynarzy Zach.Z.Pol.	400.000.000	5	—	Tepege	900.000.000	5	9000
" Polski Handlowy	600.000.000	5	8000	Pokucie	500.000.000	3	2000
" Poznański Ziemian	300.000.000	2	—	Oikos	525.000.000	6	17000
" Przemysłowców	700.000.000	2	—	Strug	60.000.000	2	620
" Związku Spółek Zar.	1.000.000.000	11	20000	Niemojowski S. W.	310.000.000	2	2330
Arkona	115.000.000	5	4500	"Krakus"	252.280.000	8	280
Barcikowski R.	340.000.000	7	1400	"Piasecki" fabr. czek.	225.000.000	3	500
Browar Krotoszyński	155.000.000	5	6600	Ćmielów Fabr. Porc.	300.000.000	3	1000
Cegielski H.	4800.000.000	9	2100	Polskie Zakł. Garbarskie	30.000.000	1	500
Centrala Rolników	600.000.000	7	700	Chodorów	1.000.000.000	7	1000
Centrala Skór	200.000.000	5	7200	L w ó w.			
Cukrownia "Zduny"	—	—	—	Bank Akcyjny Związkowy	252.000.000	10	280
Garbarnia Sawicki i S-ka	600.000.000	3	—	" Dyskontowy Lwow.	700.000.000	4	280
"Goplana"	150.000.000	3	4250	" Handl. Pol. Poznański	600.000.000	9	1000
Hartwig C.	1.000.000.000	7	1500	" Hipoteczny Akcyjny	735.000.000	14	280
Hartwig Kantorowicz	160.000.000	2	13000	" Hipoteczny Ziemski	—	—	—
Herzfeld i Victorius	280.000.000	3	14500	" Małopolski	1.000.020.000	5	2100
Hurtownia Skór	100.000.000	4	—	" Powszechny Kredyt.	500.000.000	6	—
Hurtownia Związkowa	400.000.000	5	230	" Przemysłowy	64.800.000	3	540
"Iskra" Fabr. zap.	160.000.000	4	—	" Ziemski Kredytowy	2.100.000.000	11	280
"Len" w Toruniu	200.000.000	2	—	" Browary Lwowskie	240.000.000	7	1000
Lubań Fabr. Przetw. Ziemn.	30.000.000	4	210000	"Chodorów"	1.000.000.000	7	—
Młyn Ziemiański	220.000.000	2	5000	"Karpalit"	10.500.000	4	140
Roman May	75.000.000	4	87500	Ćmielów Fabr. Porc.	300.000.000	3	1000
Poznańska Spółka Drzew.	900.000.000	7	3800	Portland z S.	—	—	—
Wielkop. Wytwórnia Chem.	540.000.000	5	540	Galicja	114.240.000	—	238
Papiernia w Bydgoszczy	270.000.000	4	1000	Gafota fabr. obuwia	35.000.000	4	140
"Pneumatyk"	900.000.000	4	400	"Górka"	60.000.000	3	1000
Starogardzka Fabr. Mebli.	100.000.000	2	—	"Oikos"	525.000.000	6	—
Tkanina	—	—	1000	Warsz. Sp. Akc. Bud. Parow.	2.500.000.000	5	500
"Tri"	50.000.000	3	15000	"Patria"	—	—	—
"Unja" Zjed. Fabr. Maszyn	220.000.000	3	22500	"Pezet"	500.000.000	6	950
"Wagon" Ostrów	400.000.000	4	7000	Pocisk	560.000.000	5	—
"Wisła" Bydgoszcz	—	—	42000	Polski Glob	200.000.000	5	500
"Sarmatia"	200.000.000	3	12000	Polska Nafta	500.000.000	4	—
Zjed. Browar. Grodzkie	130.000.000	5	4500	Polskie Tow. Budowlane	200.000.000	4	—
K r a k ó w.				Polskie Tow. Handlowe	264.250.000	6	140
Bank Hipoteczny Akcyjny	735.000.000	14	280	Rakszawa	—	—	13000
" Komercyjny	500.000.200	7	550	Siersza-Elektrownia	800.000.000	7	200
" Bank Małopolski	1.000.020.000	5	2200	Górnicza Siersza	300.000.000	5	18000
" Polski Przemysłowy	2800.000.000	9	1900	Tepege	900.000.000	6	1000
" Powz. Kredytowy	500.000.000	6	—	"Tesp" Sól potasowa	600.000.000	5	24500
" Ziemski Kredytowy	1050.000.000	10	625	Zieleniewski L.	600.000.000	5	40750
Polskie Tow. Handl. (Tohan)	264.250.000	6	140	Zegluga Polska	69.500.300	7	140
"Impex"	630.000.000	8	140	W i l n o.			
B-cia Rolniczy	100.000.000	2	500	Polski Bank Parcelacyjny	100.000.000	1	1000
Polski Glob	200.000.000	5	900	Wileński Bank Kredytowy	—	—	—
Zegluga Polska	60.500.300	8	140	Wil. Bank. Roln.-Przemśl.	500.000.000	5	5000
Pharma	126.000.000	4	700	Wileński Bank Ziemski	—	—	—
L. Zieleniewski	600.000.000	5	1000	Wil. Pryw. Bank Handlowy	2025.000.000	6	540
Warsz. Sp. Akc. Bud. Par.	2500.000.000	5	500	Sp. Akc. "Pac"	50.000.000	2	500
Siersza Elektrownia	800.000.000	7	200	Wil. Składy Towar. "Pacific"	—	—	—
Siersza Górnicza	300.000.000	5	1000				
Syndykat Koszykarski	300.000.000	5	500				
Trzebinia—Żelazo	63.000.000	7	140				
Trzebinia—Tłuszcze	—	—	16250				
Pocisk	160.000.000	5	500				
"Automotor"	—	—	500				
				Dolary	9275		
				Złote Ruble	5000		
				Srebrne Ruble	—		