

PRZEGLĄD PRZEMYSŁOWO-HANDLOWY



CZASOPISMO. POŚWIĘCONE SPRAWOM PRZEMYSŁU, HANDLU i FINANSÓW

ADRES REDAKCJI I ADMINISTR.
KOSZYKOWA 7. — TELEF. 250 85.

Konto w P. K. O. № 1465.

Prenumerata Złp. 5 kwartalnie
numer pojedynczy 80 groszy.

WYCHODZI DWA RAZY
NA MIESIĄC

WARSZAWA—15 KWIETNIA 1924.

CENY OGŁOSZEN:

1/4 strony	złp. 80.
1/2 „	„ 45.
1/4 „	„ 25.
I i IV „ okładki	50 % drożej
II i III „	„ 25 % drożej

Należność przyjmujemy w markach pg. Kursu franka złotego w dniu płatności.

Dwie waluty.

Zbliżamy się do okresu, w którym mieć będziemy w obiegu dwie waluty: markową i złotą (złote).

Na d. 15 b. m. wyznaczone jest ogólne zebranie akcjonariuszów Banku Polskiego, dn. 28-go zaś b. m. rozpocząć się już mają czynności tego Banku. W dn. 1 maja r. b. ukazać się mają w obiegu pierwsze banknoty, opiewające na złote polskie; w banknotach tych wypłacana będzie znaczna część pensji urzędników państwowych. Niewątpliwie rozpoczną się też inne czynności Banku Polskiego, jak: dyskonto weksli, pożyczki na zastaw towarów i t. d.

Jednym słowem—złote napływać będą w coraz większej ilości do obiegu wewnętrznego. Będziemy zatem mieli nowy pieniądz — złote — obok pieniądza dotychczasowego—marek polskich.

Stan taki jednakowoż nie będzie trwał długo. Należy sobie przypomnieć, że, na mocy odpowiednich ustaw, właściwym, legalnym pieniądzem polskim, jest złoty, marka polska zaś, pomimo, że jest w obiegu od czasu otwarcia Polskiej Krajowej Kasy Pożyczkowej, pełni funkcje tymczasowej waluty, jak o tem świadczy napis na bilecie markowym: „Państwo polskie bierze

na siebie odpowiedzialność za wymianę biletu na przyszłą walutę polską, według stosunku, który dla marek polskich uchwałą władze ustawodawcze“. Z tego wynika, że dni marki polskiej są policzone, że wkrótce rozpocznie się jej agonja.

Po ukazaniu się w obiegu złotych, marka polska stopniowo znikać będzie z tego obiegu. Należności, wpływające w markach z tytułu spłat długów wekslowych do Polskiej Krajowej Kasy Pożyczkowej, już na zewnątrz nie wyjdą i przeznaczone będą na spalenie. A należności te są bardzo znaczne, gdyż na d. 31 marca portfel wekslowy P. K. K. P., oraz pożyczki z innych tytułów, wynosiły około 220 trylionów marek, t. j. więcej, niż trzecią część całej sumy obiegowej marek polskich, która na d. 31 marca r. b. wynosiła niespełna 600 trylionów!

Tym sposobem trzecia część będących w obiegu marek polskich w niedalekim czasie będzie ściągnięta, ustępując miejsca złotym. Dokładnego terminu tego ściągnięcia oznaczyć nie można; przypuszczać należy, że nadejdzie on w ciągu kilku miesięcy.

Zapewne nieco wolniej odbywać się będzie wycofywanie z obiegu tych marek polskich, któ-

re wypożyczył skarb w P. K. K. P. na potrzeby fiskalne. Nie znaczy to jednak, iżby w tym zakresie nastęrczać się miały szczególne trudności. Podług fachowych obliczeń, na wycofanie obiegowej sumy marek polskich, będącej długiem skarbu państwa w P. K. K. P., wystarczyłoby samego bilonu, który Bank Polski ma prawo wypuścić w określonej sumie, uzależnionej od liczby mieszkańców państwa polskiego.

System wymiany marek polskich na złote, odpowiednie terminy i wskazówki będą zapewne wkrótce ogłoszone, gdyż rząd właściwie przepisuje w tym zakresie już opracowuje.

Nasz bilon w walucie złotowej będzie metalowy, t. j. srebrny, niklowy i brązowy, do czasu jednak jego wybicia mieć będziemy przez pewien czas w obiegu bilon papierowy. Prawdopodobnie jednak przed końcem r. b. bilon papierowy (złotowy) będzie z obiegu wycofany i zastąpiony przez właściwy bilon metalowy.

Nie zastanawiamy się tu bliżej nad techniką emisji nowego pieniądza, gdyż zasady tej emisji były już omówione w „Przeglądzie” w artykule o statucie Banku Polskiego. Nie można jednak pominąć trudności w życiu gospodarzem, jakie

się wytworzyć mogą wskutek równoległego obiegu dwóch walut: marki polskiej i złotego. Już samo przeliczanie zapewne dawać będzie powody do powikłań. Jak wiadomo, przeliczanie to odbywać się będzie podług kursu: złoty = 1,800,000 marek polskich. Liczba ta, jako dzielnik, nie należy do najłatwiejszych. Przy wyznaczaniu cen w walucie złotowej, w razie, jeżeli nie będzie możliwe osiągnięcie równego podzielenia, niewątpliwie zdarzać się będą „zaokrąglania” cen wwyż, co wywołać może wzrost drożyzny. Ten wzrost powstać może jeszcze i z tego powodu, że marka polska, jako skazana na „wymarcie”, może być mniej chętnie przyjmowana, niż złote.

Przewidując te powikłania, rząd starać się zapewne będzie o możliwie jaknajwiększe skrócenie okresu dwuwalutowości, jak również o jaknajprędsze nasycenie obiegu detalicznego złotem.

W końcu zaznaczyć należy, że trudności, jakie się nastęrczyć mogą przy wprowadzaniu nowej waluty, są niezem w porównaniu z dobrodziejstwem, jakim będzie ta waluta w ogólnych stosunkach gospodarczych kraju.

T. W.

Bank Polski.

Jedną z pierwszych trosk rządu p. Wł. Grabskiego, zaraz po uzyskaniu pełnomocnictw, było powołanie do życia banku emisyjnego, pod nazwą Banku Polskiego. Pełnomocnictwa zostały uchwalone ostatecznie 11-go stycznia, 13-go zebrał się już tymczasowy komitet organizacyjny Banku Polskiego, 18-go przedłożono projekt Radzie Ministrów, 20-go projekt podpisał Prezydent Rzeczypospolitej, 25-go ogłoszono statut w Monitorze.

Bank Polski należy do typu prywatnych banków emisyjnych, rząd bierze w nim udział, zastrzega sobie prawo kontroli, udziela prawa emisji, lecz tak kapitał, jak i kierownictwo banku przeważnie należą do społeczeństwa. Prywatni akcjonariusze banku, głos których przeważać będzie w jego kierownictwie, nie będą skłonni do wypuszczania nadmiernej ilości papierowych pieniędzy, co godziłoby w ich interesy. Przyszłe rządy będą więc pozbawione pokusy pokrywania deficytów budżetowych za pomocą prasy drukarskiej. Ten najłatwiejszy, a jednocześnie najnie-

bezpieczniejszy środek gospodarki państwowej nie będzie już mógł być używany.

Statut Banku Polskiego, jak również doskonały rezultat subskrypcji akcji, są już znane z pism codziennych. Niemniej jest rzeczą wskazaną zobrazowanie całości kształtu tej sprawy w jej dotychczasowym stanie i w piśmie niniejszem. Chodzi wszak o instytucję pierwszorzędną wagi, która stwarza zdrową walutę — ten cel tylu zabiegów, zdawało się niezniszczalny.

Kapitał Banku Polskiego wynosi sto milionów złotych, podzielonych na milion akcji po sto złotych każda (art. 4 Statutu). Akcje są imienne (art. 5) i mogą być ustępowane jedynie za zezwoleniem Prezesa Banku (art. 7).

Posiadacz jednej akcji ma prawo brać udział w Walnem Zgromadzeniu, lecz prawo jednego głosu daje dopiero 25 akcji, niemniej jeden akcjonariusz nie może rozporządzać więcej, niż 500-set głosami (art. 17). Ścisłe artykuł ten opiewa, że „każda

grupa 25-ciu akcji* daje prawo głosu, a więc — jak to zresztą szczegółowiej wyjaśnia następny artykuł — drobni akcjonariusze mogą łączyć się w grupy po 25 akcji w celu uzyskania prawa głosu.

Oprócz Walnego Zgromadzenia władzami banku są 1) Rada 2) Prezes 3) Dyrekcja 4) Komisja Rewizyjna.

Rada, dająca ogólne dyrektywy działania, składa się z Prezesa i Vice-Prezesa, mianowanych przez Prezydenta Rzeczypospolitej i z 12-tu członków, oraz 3-ech zastępców, wybranych przez Walne Zgromadzenie (art. 25).

P. Stanisław Karpiński, prezes komitetu organizacyjnego, został mianowany prezesem Banku. Pp. Stefczyk, ks. Adamski, Chrzanowski i Steczkowski byli tylko członkami Komitetu Organizacyjnego.

Posłowie, senatorowie, urzędnicy państwowi i wojskowi w służbie czynnej nie mogą być członkami Rady (art. 29).

Prezesa Banku mianuje na przeciąg lat pięciu Prezydent Rzeczypospolitej (art. 35), ma on najwyższą władzę w banku, przysługuje mu pomiędzy innymi prawo zawieszania każdej decyzji Rady. Rada ma prawo apelować do Ministra Skarbu, lecz o ile ten nie rozstrzygnie w ciągu trzech dni zawieszanej decyzji, ta ostatnia nie wchodzi w życie (art. 38).

Dyrekcja jest organem wykonawczym Banku. Składa się z Dyrektora głównego i kilku dyrektorów, których liczba będzie określona przez Radę (art. 42).

Komisja Rewizyjna składa się wreszcie z pięciu członków i trzech zastępców (art. 45). Główną operacją banku jest emisja znaków płatniczych, na co bank otrzymuje wyłączny przywilej do 31-go grudnia 1944-go r. (art. 46). Bank będzie obowiązany wymieniać papierową monetę na złoto, lecz moment, kiedy to zobowiązanie wejdzie w życie, określi specjalny dekret Rady ministrów (art. 47).

Suma emitowanych pieniędzy papierowych winna być pokryta w 30% — złotem, wysoko-cennymi walutami, weksłami cze-

kami w walutach zagranicznych na banki ogólnie znane ze swych zdolności płatniczych, w 70% w weksłach krajowych, w srebrze według jego wartości w złocie, w zobowiązaniach Rządu, które wszakże nie mogą przenosić 50 milionów złp. (art. 51 i 52 Statutu).

Przyjęcie zobowiązań Rządu, jako pokrycie do wysokości 50 mil. złp., a więc do wysokości połowy całego kapitału wywołało najdłuższą dyskusję i z trudem tylko podobno zostało wprowadzone do Statutu.

Poza tem Bank Polski prowadzi cały szereg zwykłych operacji bankowych, z tem jednak zastrzeżeniem, że nie ma prawa nabywać nieruchomości po-nad te, które są potrzebne dla jego własnego użytku (art. 56). Bank Polski nie będzie więc gründer-bankiem typu niemieckiego, lub dawnym Bankiem Polskim Lubeckiego, który zaznaczył się przedewszystkiem zakładaniem przedsiębiorstw przemysłowych.

Następnie wszystkie weksle, świadectwa gwarancyjne, dyskonta pożyczek komunalnych i t. p., jakie może realizować bank, będą mogły być dyskontowane najwyżej na termin *trzymiesięczny* (art. 58, 60, 63). Dłuższych operacji dyskontowych po nad trzymiesięczne bank nie robi.

Termin ten został ustalony wbrew opozycji rolników, którzy domagali się sześciomiesięcznego kredytu. Przeważało zdanie, że szybkość obrotów jest warunkiem powodzenia Banku.

Tak w ogólnych zarysach przedstawia się Statut tej nowej, poważnej instytucji.

Jak wiadomo, subskrybcia akcji została ukończona 31-go marca. Społeczeństwo rozebrało 92% akcji, rządowi, na jego wyraźne zresztą życzenie, pozostawiono 8% akcji. Kapitałiści zagraniczni do subskrypcji nie zostali dopuszczeni.

Społeczeństwo polskie złożyło egzamin dojrzałości i poczucia potrzeb państwowych; szczególnie zaś wyróżniła się inteligencja, która podpisała aż 10% akcji.

J. Kurnatowski.

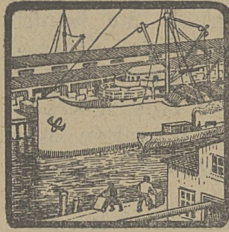
W OKRESACH STAGNACJI

Książka „SZTUKA SPRZEDAWANIA“

T. SKARZYŃSKIEGO

daje praktyczne rady i wskazówki jak zwiększyć obroty i zyski oraz zmniejszyć koszty handlowe.
Cena księgarska książki wynosi **Mk. 5,400,000 bez przesyłki.**

Administracja „Przeglądu Przemysłowo-Handlowego“ sprzedaje pozostałe egzemplarze, po **Mk. 5,000,000**, wraz z przesyłką, po wpłaceniu należności na konto w P. K. O. 1465.



RUCH OKRĘTÓW I TOWARÓW W PORCIE GDAŃSKIM W R. 1923.



Od czasu włączenia Gdańska do polskiego obszaru gospodarczego daje się zauważyć bardzo silny wzrost ruchu okrętowego w porcie gdańskim. Odnośne cyfry powiększyły się nie tylko w stosunku do lat wojny, co byłoby zresztą jeszcze niemiarodajnym, lecz również w stosunku do lat przedwojennych, jak to wykazuje poniższe zestawienie cyfrowe:

Rok	Przyplłynęło		Odpłynęło	
	Statków	netto rej. ton	Statków	netto rej. ton
1912	2.992	970.653	2.974	993.152
1913	2.854	918.097	2.836	931.509
1919	1.435	935.466	1.413	567.099
1920	1.951	987.750	1.935	975.178
1921	2.631	1.567.633	2.623	1.603.709
1922	2.712	1.423.132	2.697	1.428.820
1923	2.930	1.722.927	2.856	1.689.255

Pewne cofnięcie się odnośnych cyfr w r. 1922 w porównaniu z rokiem 1921 tłumaczy się z jednej strony danymi bilansu obrotu *towarowego* w porcie gdańskim (o czym niżej), z drugiej zaś strony spadkiem ruchu emigracyjnego wobec skontyngentowania ilości dopuszczanych emigrantów do Ameryki Półn.

Mimo to możemy zauważyć, że w porównaniu z innymi portami sąsiednimi, port gdański dzwignął się bardzo szybko, prześcigając porty konkurencyjne. Odnośne cyfry przedstawiają się, jak następuje:

Ogólne cyfry netto rej. ton (przychodzących i wychodzących).

Port	1913	1921	1922
Szczecin . .	4 085.834	1 834.035	2 520.110
Gdańsk . . .	1.849.606	3 171.342	2.851.952
Królowiec . .	1.307.858	737.742	1.085.024

Przechodząc obecnie do ruchu towarów, przechodzących przez port gdański zarówno z Polski, jak i do Polski, możemy zaznaczyć, że i tu widzimy stałą tendencję do gospodarczej równowagi. Mianowicie, ruch towarów w porcie gdańskim przedstawia się w okresie powojennym w po-

równaniu z rokiem 1912 w sposób następujący: (w tonach)

R o k	Przywóz	Wywóz	Ogółem
1912	1.141.455,0	1 311.757,0	2.453.212,0
1919	414.749,0	72.234,0	486 983,0
1920	1.872.458,0	265 043,0	2.137.501,0
1921	1.322.428,0	384.137,0	1.706.565,0
1922	466.286,0	505.466,0	971.752,0
1923	654.979,2	1.062.863,6	1,616,792,8

Z powyższego wynika, że jakkolwiek całkowita suma obrotu towarowego w porównaniu z rokiem 1912 jest dotychczas mniejsza, to jednak mamy dodatni objaw zrównoważenia się bilansu obrotu towarowego przez port gdański, a nawet bardzo znaczną nadwyżkę wywozu. Wykazuje to następująca tabela (w tonach):

R o k	Nadwyż. przywóz	Nadwyżka wywozu
1912	—	170.302
1919	342.515	—
1920	1.607.415	—
1921	938 291	—
1922	—	39.180
1923	—	407.934,4

Tłumaczy się to w znacznym stopniu tem, że o ile w roku 1919 i 1920 mieliśmy do zanotowania znaczny przywóz przez Gdańsk artykułów żywnościowych (zwłaszcza ze St. Zjedn. Am. Półn.), o tyle w następnych latach przywóz ten maleje do minimum, ograniczając się do nielicznych artykułów, stanowiących normalny przywóz z krajów zamorskich. Przywóz ten, jeśli chodzi np. o mąkę amerykańską, wyrażał się w roku 1920 bardzo poważną cyfrą, bo 1,111,538 tonami. Z drugiej strony, wywóz z Polski całego szeregu artykułów coraz bardziej się wzmacnia, powodując wzrost cyfry wywozu.

Jakkolwiek dane statystyczne, któremi rozporządzamy, nie wykazują cyfr za lata ubiegłe, porównanie zaś danych za rok 1923 z danymi za lata poprzednie jest nieźmiernie utrudnione ze względu na zmianę systemu, jaka zaszła przed rokiem w Gdań-

skich Urzędach Statystycznych, to jednak ciekawem będzie przyjrzeć się poszczególnym pozycjom, składającym się na wyżej podane cyfry przywozu i wywozu towarów przez gdański port.

Mianowicie, przywóz towarów do portu gdańskiego składa się z następujących grup towarowych:

Przywóz.

Rodzaj towaru	Ton
I. Produkty spożywcze i zwierzęta	181.759,5
II. Produkty zwierzęce	153.106,6
III. Drzewo i produkty drzewne . .	12.000,1
IV. Materjały budowlane i wyroby ceramiczne	8.615,0
V. Paliwo, asfalt, ropa i pochodne	69.324,4
VI. Materjały i przetwory chemiczne	97.007,3
VII. Rudy, metale i przetwory z met.	91.434,5
VIII. Papier, wyroby z papieru, druki	10.186,9
XI. Materjały i wyroby włókniste .	29.876,2
X. Odzież i konfekcja	1.618,7
Razem .	654.929,2

Niestety, zbyt ogólnikowe ujęcie powyższych cyfr nie pozwala nam na bliższe zanalizowanie poszczególnych pozycji. Jedynie co do miesięcy, w których przywóz ten się odbywał, co odnośna statystyka uwzględniła, możemy zaznaczyć, że przywóz artykułów spożywczych dość silnie odbywał się w styczniu, marcu, kwietniu i maju, gdzie odnośne cyfry wahają się od 20—27 tys. ton. Luty, lipiec i sierpień wykazują 8—9 tys. ton. Wrzesień występuje z cyfrą 14 tys., październik—17 tys., listopad niecałych 10 tys., grudzień zaś 9,5 tys. ton.

Z doświadczenia wiemy, że przywóz zwierząt do Gdańska nosił raczej charakter tranzytowy, udając się dalej po odpowiedniej przeróbce, z granicę, zwłaszcza do Czech. Co się tyczy paliwa, to tu cyfry miesięczne wykazują jedno, że mieliśmy tu do czynienia z węglem opałowym i to dla użytku domowego, wykazując cyfry od 10 do 14 tys. ton w miesiącach zimowych i spadając do 250 ton w miesiącach letnich. Przywóz chemikalji oraz rud i metali wskazuje raczej na stopniowy spadek przywozu, wzmacniający się nieco pod koniec roku. Stoi to niewątpliwie w związku z kryzysem przemysłowym, który przeżywał Gdańsk z powodu przesilenia walutowego.

Cyfry wywozu wykazują następujące pozycje:

Wywóz.

Rodzaj towaru	Ton
I. Produkty spożywcze i zwierzęta	221.878,1
II. Produkty zwierzęce	27.918,0
III. Drzewo i produkty drzewne .	730.996,4
VI. Materjały budowlane i wybory ceramiczne	729,9
V. Paliwo, asfalt, ropa i pochodne	59.820,1
IV. Materjały i przetwory chemiczne	8.218,4
VII. Rudy, metale i przetwory z met.	3.377,4
VIII. Papier, wyroby z papieru, druki	5.120,6
XI. Materjały i wyroby włókniste .	4.665,5
X. Odzież i konfekcja	139,2
Razem .	1.062.863,6

Powyższa tabela wykazuje nam jasno, że najważniejsza i chorobliwie przeważająca pozycja wywozowa przez gdański port stanowi drzewo, wynosząc bez mała 70 proc. całego wywozu. Jakkolwiek nie mamy tu rozróżnienia stopnia obróbki drzewa, to jednak pewnem jest, że większa część drzewa wychodzi tu w postaci mało przetrobionej, wobec czego nie możemy tego stanu rzeczy uważać za korzystny. Następna pozycja — produkty spożywcze i zwierzęta — jest zbyt ryczałtowa, aby zdać sobie sprawę z charakteru tego wywozu. Na pozycje tę składa się: zboże i mąka, cukier, mięso i przetwory, pasza dla zwierząt, zwierzęta, ptactwo, nasiona i t. p. Trzecia pozycja stanowi paliwo, ropa i pochodne. Przypuszczać należy, że największą część stanowiła tu nafta i inne przetwory ropy, skierowywane przez Gdańsk. Ostatnio pokaźniejszą pozycję stanowią produkty zwierzęce, a więc nawozy naturalne, kości, skóry, włosy, szczecina i t. p.

Co się tyczy rozkładu eksportu podług miesięcy, to tu musimy zauważyć wpływ z jednej strony zamarzania portu i strejku robotników portowych — z drugiej zaś strony okresu wzmoczonej produkcji danego artykułu wywozowego i konjunktur wywozowych.

Tak więc najniższe cyfry wywozu drzewa mamy w lutym i w listopadzie (strajk robotników). Artykuły spożywcze wykazują bardziej ożywioną tendencję wywozową na początku roku, co zresztą zależy również od polityki reglamentacyjnej. Wreszcie co do innych towarów, które wymieniliśmy, daje się odczuwać dość daleko idąca nieregularność, zależna od konjunktur sprzedaży.

Naogół cyfry za ostatnie lata wykazują

stały wzrost ruchu okrętowego i towarowego w gdańskim porcie, przy wybitnej przewadze wywozu. Jest rzeczą do przewidzenia, że z chwilą zwolnienia zboża do eksportu, cyfra wywozu przez Gdańsk znacznie się jeszcze powiększy. Nie należy bowiem zapominać, że przed wojną wywóz zboża stał na pierwszym miejscu, na drugim zaś drzewo, na trzecim cukier. Dziś wywóz drzewa posiada przewagę, która utrzyma zapewne jeszcze czas jakiś, jakkolwiek i wywóz zboża winien dojść do norm daleko wyższych, niż w chwili obecnej.

As.

Książka o podatku dochodowym.

Wskazówki praktyczne dla płatników podatku dochodowego. Opracowali: Naczelnik wydziału w dep. podatkowym ministr. Marjan Dunajewski, st. ref. August Urban z przedmową M. Wiesenberga, dyr. Dep. podatk. Min. Skarbu. Warszawa, skład główny u autorów 1924 r.

Książka ta jest niezbędnym informatorem dla każdego płatnika podatku dochodowego. Tym bardziej jest potrzebną dla tych, którzy się zajmują zawodowo sprawami podatkowymi. Słusznie podkreśla dyr. Wiesenberg w przedmowie, że każdy płatnik jest obecnie (wobec przyjętej w ustawie zasady samoobliczenia) swoim własnym inspektorem podatkowym. Podołać tym obowiązkom nie jest łatwą rzeczą. Niezliczona ilość ustaw i rozporządzeń rozsiłana w licznych n-rach Dziennika ustaw i innych źródłach prawa, komplikuje niezmiernie objęcie materiału.

Omawiana książka w sposób przejrzysty i wyczerpujący z uwzględnieniem wszystkich najnowszych przepisów przedstawia stronę prawną poboru podatku dochodowego. Nazwiska autorów dają tu zupełną rękojmię, że praca została opracowana ściśle—fachowo. Podany został sposób obliczenia podatku poszczególne od każdego źródła podatkowego, o zeznaniach, o odwołaniach. Specjalny rozdział poświęcony jest przepisom o potrącaniu podatku dochodowego z uposażeń służbowych oraz podatkom dochodowemu, w roku 1924.

W końcu książki umieszczony jest tekst ustawy o podatku dochodowym uwzględniający—wszystkie—zmiany. Jest to jedyny tekst drukowany, podający ustawę o podatku dochodowym w obecnie obowiązującym brzmieniu.

Na czym polega skuteczność reklamy.

Reklama byłaby rzeczą bardzo łatwą, gdyby każdy, kto się nią posługuje, mógł czytać w umyśle poszczególnych jednostek pośród publiczności.

Przypuśćmy, że kupiec przez okno sklepu na Nowym Świecie spogląda na przechodzącą obok publiczność. Wszystko to są ewentualni nabywcy na pewne towary, wszyscy oni posiadają w umyśle swym pewną czułą strunę, przez poruszenie której można trafić do ich kieszeni.

Niestety jednak kupiec nie posiada tej nadprzyrodzonej zdolności odgadywania pragnień poszczególnych jednostek i poznania argumentów, jakie byłyby najbardziej skuteczne w pewnych wypadkach. To, co mu jest wiadome, musi wystarczyć do przygotowania reklamy tak, aby była skuteczną. O ile uda mu się znaleźć wspólny grunt, czy też wspólny język, wtedy napewno nastąpi pomiędzy nim a nabywcą porozumienie, rezultatem którego będzie korzystna sprzedaż, co jest ostatecznym celem reklamy.

Bo cała umiejętność reklamy polega na znalezieniu odpowiedniego kontaktu pomiędzy sprzedawcą i nabywcą. Jest to sztuka znalezienia tych słabych stron nie poszczególnych jednostek, ale pewnych sfer czy ugrupowań społecznych.

Często bardzo nasi kupcy nie zdają sobie sprawy z tego dokładnie. Reklamują się, nie wiedząc, jakie są życzenia czy pragnienia sfery, do której chcą trafić. Nieodświadczony w reklamie kupiec albo wcale nie orjentuje się w tem, na czym polega ten kontakt, albo odnalazszy go, operuje złymi środkami.

Przedewszystkiem należy się zastanowić nad tem, dlaczego setki i tysiące ludzi, czytając dane ogłoszenie, nie reaguje na nie zupełnie.

Otóż przed rozpoczęciem reklamowania pewnego towaru należy zadać sobie pytanie: Jakie zalety posiada ten towar, czy to w sposobie fabrykacji, czy w wyglądzie, gatunku, użyteczności, zastosowaniu i cenie, które wzbudziłyby w publiczności chęć posiadania go? I jaką drogą należy pójść, aby tę chęć skierować na ten właśnie towar?

Logika i obserwacja znajdzie zawsze odpowiedź na te pytanie, czasem nawet robi to wypadek, jak w następującym przykładzie.

Pewien fakrykant krawatów chciał rozpocząć reklamę swych wyrobów. Nie wie-

dział jednak, co o nich szczególnego powiedzieć. Towar był dobry, ceny normalne, wszyscy inni fabrykanci robili i sprzedawali podobne krawaty, i zdawało się, że niema takiego specjalnego argumentu, któryby przemawiał na korzyść tych krawatów. Pewnego dnia pokazywał fabrykę swemu przyjacielowi, który nie miał pojęcia o robieniu krawatów. Ten zauważył, że materiały krajany były ukośnie. „Czy nie byłoby praktyczniej, gdyby materiał był w wązkich sztrawkach, które następnie wystarcząłyby krajać wszcz?” zapytał. Na tę uwagę odpowiedział mu fabrykant, że krajanie wukos zapobiega rozciąganiu się materiału, dzięki czemu krawat zachowuje swoją formę i posiada większą trwałość. „Nie wiedziałem o tem — odrzekł gość — i jestem pewien, że najwyżej jeden na tysiąc tych, co kupują krawaty, zdaje sobie z tego sprawę”. Ta uwaga poddała fabrykantowi myśl posługiwania się z tym faktem w reklamie. Krawaty jego stały się popularne przez zwrócenie uwagi na ten specjalny rodzaj krajania. Kontakt pomiędzy publicznością a towarem został nawiązany. I nic nie znaczy, że inni fabrykanci krajają materiał wukos, publiczność o tem nie wiedziała, a teraz dowiedziała się, że fabrykant „X” to robi i już ma powód do wyróżnienia jego towaru.

W celu nawiązania kontaktu z publicznością należy używać tematów nowych. Jeżeli który z nich już był wyzyskany przedtem, nie jest on tym dobrym przewodnikiem, jest zwykle znanym i oklepianym frazesem, niczem więcej. Nie znaczy to wcale, aby swym towarom przypisywać cechy nieistniejące, lub przedstawiać w złym świetle towar konkurencji. Należy jedynie podkreślić te cechy, które towar istotnie posiada, a które jeszcze przez nikogo nie były wzmiankowane w reklamie tego samego towaru. Tak było w zacytowanym przykładzie: prawdopodobnie większość krawatów robione jest drogą krajania materiału ukośnie, ale żaden z fabrykantów nie mówił o tem nabywcom. Konkurencja jest zawsze negatywna, trzeba więc reklamę naszą zrobić tak pozytywną, a jednocześnie tak przekonywującą, aby klientela wcale nie interesowała się tem, co może ofiarować konkurencja.

U nas reklamujący się chcą w jednym ogłoszeniu zmieścić wszystkie zalety towaru. Ogłoszenie takie wygląda nieciekawie, zajmuje dużo miejsca, kosztuje drogo i nie robi żadnego efektu, bo nie zwraca uwagi niczem oryginalnem. Znacznie lepsze jest umieszczenie jednej zalety, ale ta-

kiej, której dotąd nikt w reklamie danego artykułu nie podkreślał.

Czasem można nawet użyć starego argumentu, ale w nowej formie. Wyobraźmy sobie naprz., że jest w Warszawie krawiec, który jest w stanie robić niedrogo, ponieważ zamiast sklepu na Krakowskim Przedmieściu posiada niewielką pracownię na Tamce. Jeżeliby ogłaszał tylko

Ubrania męskie tanio

J. Kowalski, Tamka 18.

nie przyciągnąłby publiczności. Każdy krawiec twierdzi, że jest tani. Taniłość naogół jest poważnym argumentem, ale ludzie tym gołosłowym zapewnieniom niechętnie dają wiarę. Gdyby więc zamiast tego powiedział

*Sądzę, że Krakowskie Przedmieście
zamiast Tamka brzmi lepiej, ale
zwiększyłoby to tylko koszt, a nie
gatunek ubrania.*

J. Kowalski. Krawiec. Tamka 18.

to napewno przemówiłby do tej publiczności, której nie zależy na etykietce, ale na dobrym towarze i korzystnej cenie.

Jak już wspomniałem, ten punkt kontaktu z publicznością znajduje się czasami dzięki przypadkowi, naogół jednak jest to rezultat doświadczenia ludzi poświęcających się zawodowo reklamie, lub logicznemu opracowaniu zadania przez samego fabrykanta lub kupca.

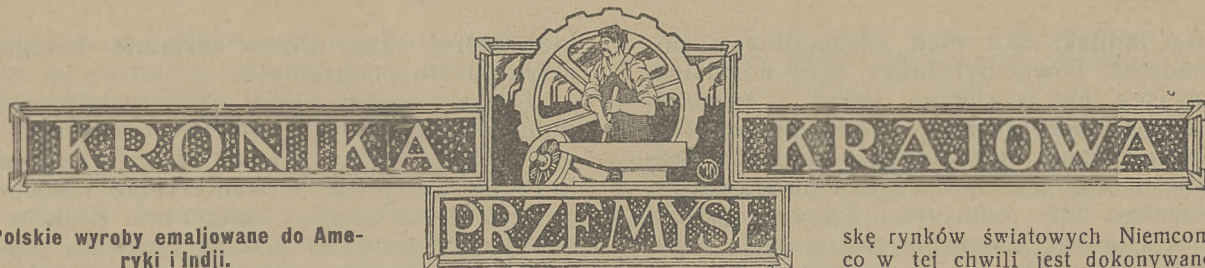
A w tym celu należy przedewszystkiem zrobić analizę towaru do najdrobniejszych szczegółów, sposobu wyrobu, gatunku, wykończenia, stylu, użyteczności, ceny i t. d. Dalej trzeba zastanowić się nad tem, do jakiej klasy publiczności chcemy trafić i jakie są cechy charakterystyczne tej klasy.

Dalej trzeba zestawić te dwa czynniki t. j. towar i sfera przyszłych nabywców, i znaleźć argumenty, które do tej klasy przemawiają najlepiej. Tak naprz. jeżelibyśmy sprzedawali obuwie i chcieli je reklamować wśród klasy rolniczej, to winniśmy podkreślać raczej wytrzymałość i moc niż wygląd i elegancję.

W jednym wypadku apelujemy do rozważli, w innym do próżności, w innym jeszcze do oszczędności, do zaspokojenia fantazji czy też do pozyskania pewnego komfortu. I tak dalej w zależności od sfery i od towaru.

W ten sposób opracowana reklama zawsze się opłaca i przynosi pożądane rezultaty, o ile nie zapomni się o tem, że wybór środków reklamy jest rzeczą nie mniej ważną, niż sama treść ogłoszeń, oraz i o tem, że skuteczna reklama musi być ciągła, musi się powtarzać. Przerwanie zupełne reklamy skreśla wszystkie korzyści, które zostały osiągnięte poprzednio.

T. Skarżyński.



Polskie wyroby emalowane do Ameryki i Indji.

Londyńska firma Brown and Hagny wyraziła gotowość eksportowania do Południowej Ameryki i Indji wyrobów emalowanych fabryk polskich, o ile ceny i gatunek naszych wyrobów będą odpowiednie. Dotychczas, jak stwierdzono, firma ta eksportowała towary emalowane niemieckie. Eksport wiader i kubków z Niemiec wynosił tysiące wagonów. Przemysł emalowy w Polsce jest dość rozpowszechniony. Posiadamy szereg fabryk, jak Warszawska fabryka wyrobów metalowych i emali w „Wulkan” i fabryka wyrobów emalowych „Wesku” w Olkuszu; fabryka Szarkiego w Suchedniowie, Herzfelda Victoriusa w Grudziądzu i Sp. Akc. Eisenmille Silesia.

Produkcja soli w r. 23.

Ogólne wydobycie i wyrób soli handlowej, kamiennej i warzonki w państwie polskim w ciągu zeszłego roku na 13 żupach solnych przy 4209 zatrudnionych było 363397 tonn, wobec 295403 tonn w r. 1922 311612 w 1921 r., 262626 — 1920 r. i 197098 tonn w 1913 r. Solanka użyta w zeszłym roku do wyrobu sody przeliczona na sól, wyniosła 1042886 tonn. Wydobycie soli potasowych, kainitu i sylwinitu ogółem w państwie polskim na 2 kopalnie przy 559 robotnikach wynosiło w ciągu zeszłego roku 61503 tonn, wobec 46082,7 tonn w 1922 15511 ton w 1921 10293 tonn w 1920 r. i 2344 tonn w 1913 r.

Stocznia gdyńska.

W połowie roku 1920 osiadł w Gdyni uciekinier z Bolszewji, rodak nasz, inżynier Rajmund Stodolski z postanowieniem poświęcenia się pracy nad przyspieszeniem rozwoju polskiego wybrzeża i niezależnieniem Polski od Gdańska. Chcąc swoje plany jaknajrychlej zrealizować, zamarzył p. Stodolski o stworzeniu i wybudowaniu w Gdyni polskiej stoczni, któraby w pierwszych latach mogła naprawiać, a węg budować kutry i łodzie rybackie, a w przyszłości, w miarę rozrostu, budować i naprawiać wszelkiego rodzaju statki, parowce i okręty, czyli skutecznie wszystkie te prace i zamówienia, które obecnie wykonuje dla całego polskiego wybrzeża niemiecka stocznia w Gdańsku.

Zaczął więc p. Stodolski kupować i wydzierżawiać potrzebne grunta, nabywać za własne pieniądze maszyny i narzędzia, oraz wybudował halę maszyn, zaś w wodzie podnośni do podnoszenia statków rybackich i już od dwóch lat konkuruje ten związek przyszłej stoczni ze stoczną gdańską, wykonując polskim robotnikiem nawet poważniejsze naprawy kutrów i łodzi kaszubskich rybaków.

Produkcja ropy w Polsce.

Produkcja ropy wyniosła za rok ubiegły siedemset kilkadziesiąt tysięcy ton. W porównaniu z rokiem 1922 wzrosła produkcja o 24000 ton, jeżeli chodzi o ilość ropy wydobytej na powierzchnię. Jeśli zaś chodzi o ropę wydobytą i przeznaczoną na przeróbkę w rafinerjach, ta wzrosła o blisko 42 000 ton.

Produkcja kwasu siarkowego w Polsce.

Produkcja kwasu siarkowego należy na Górnym Śląsku do jednego z najważniejszych przemysłów. Większość hut cynkowych wydobywa kwas siarkowy, wykorzystując jednocześnie gazy przy produkcji cynku. Kwas siarkowy produkują: zakłady Hohenloego, Gische, Śląskie Tow. Akc. dla górnictwa i hut cynkowych w Lipinie i inne. Znaczną przeszkodą w rozwoju kwasu siarkowego są trudności taryfowe. Pomimo to jednak rozwój przemysłu kwasu siarkowego w Polsce jest nadal bardzo pomyślny i rokuje jaknajlepsze nadzieje.

Zagrożenie polskiego koszykarstwa.

W Polsce plantacje wikliny obejmują 50 tys. morgów z produkcją surowca wiklinowego około 20 tys. wagonów. Z tego 40 proc. jest to wiklina dzika (nieszlachetna), nadająca się i zabierana w całości przez rząd na potrzeby regulacji rzek (faszyna). Wikliny najlepszej, nadającej się na delikatne wyroby eksportowe koszykarskie wytwarza kraj około 1500 wagonów, gdy zdolność przerobcza przemysłu koszykarskiego (eksportowego) przenosi 3000 wagonów. Wogóle surowca wiklinowego w kraju w nadmiarze niema i swoboda wywozu może źle wpłynąć na stan przemysłu koszykarskiego w kraju. Zakaz wywozu jest jeszcze i dlatego konieczny, że pomaga on do wydarcia przez Pol-

skę rynków światowych Niemcom, co w tej chwili jest dokonywane. W związku z tą sytuacją sfery przemysłowo-koszykarskie oczekują, iż rząd utrzyma pełny zakaz wywozu wikliny.

Przemysł spirytusowy wobec monopolu.

Naczelna organizacja przemysłu rolniczego w Polsce złożyła na ręce ministra przemysłu i handlu memoriał, ogłaszający zastrzeżenia co do projektu ustawy o wprowadzeniu monopolu spirytusowego. Memoriał zwraca uwagę na niezmiernie trudności finansowe oraz organizacyjne, związane z wprowadzeniem monopolu oraz wskazuje na złe wyniki gospodarki monopolowej na Węgrzech, w Czechach, Niemczech i Francji. Memoriał podkreśla, że monopol zawsze zawodził tam, gdzie przemysł spirytusowy przerastał spożycie wewnętrzne i wymagał eksportu, bo państwo żądań eksportowych nie jest w stanie przeprowadzić. W Polsce przemysł spirytusowy jest przemysłem eksportowym i może cofnąć się w rozwoju po wprowadzeniu monopolu, co będzie ze szkodą dla państwa i społeczeństwa.

Elektryfikacja Polski.

Z oficjalnych statystyk dowiadujemy się, że Polska posiada poza G. Śląskiem i Kresami Wschodnimi 276 elektrowni o charakterze publicznym, łącznej mocy 160,000 kw. Największe elektrownie znajdują się w Warszawie, Łodzi, Białymstoku, Krakowie, Lwowie, Poznaniu, zaś elektrownie okręgowe w Bierszy Wodnej i Pruszkowie, na Pomorzu nie zaliczają się do małych. Elektryfikacja Polski posiada duże widoki rozwoju ze względu na uprzemysłowienie kraju i wielkie zapotrzebowanie energii elektrycznej. Poza tym Polska posiada niewyczerpaną ilość naturalnych źródeł energii w formie siły wodnej.

Nafta Polska.

Ropy naftowej wydobyto w zeszłym roku w Polsce 737.182 ton, wobec 712.428 w 1922 r., 705.596 w 1921 r., w roku zeszłym 370.229 ton, wobec 402.000 w 1922 roku, 400.305 w 1921 r., 450.000 w 1920, i 600.000 w 1913 r. Wosku ziemnego wydobyto 779.762 ton w 1923 roku wobec 414.000 w 1922 r., 304.320 w 1921 r., 365.000 w 1920 roku i 1.353.000 w 1913.

KRONIKA KRAJOWA

HANDEL

Handel Polski ze Wschodem.

Polska zawarła umowę handlową z Turcją. W Angorze zostanie utworzone poselstwo polskie oraz placówka radcy handlowego, którego działalność będzie się rozciągała na cały Lowant, co przyczyni się do ożywienia wymiany towarowej. Również czynione są nadal wysiłki w celu nawiązania stosunków handlowych z Dalekim Wschodem, zwłaszcza z Japonją. Ostatnio powstał projekt utworzenia polskiego syndykatu eksportowego dla handlu z Japonją i Dalekim Wschodem. Przed wojną Polska eksportowała znaczną część swoich wytworów przemysłowych do Rosji i na Daleki Wschód. Chodzi obecnie o pozyskanie tych rynków zbytu, co ma duże znaczenie dla polskiego przemysłu, zwłaszcza w dobie przesilenia gospodarczego.

Kilimy polskie dla Dalekiego Wschodu.

Ze źródeł miarodajnych dowiadujemy się, że kilimy polskie mogłyby liczyć na popyt na rynkach wschodnich, jak to: w Japonji — wśród kolonii europejskiej, liczącej w całym kraju kilka tysięcy osób; dla hotelów, odbudowujących się zarówno w Tokio, jak i Jokohamie; wśród japońskich sfer zamożnych, zarządzających swoje domy po europejsku. Pozatem polskie kilimy mogłyby mieć zbyty w Chinach, gdzie kolonia europejska jest znacznie liczniejsza, niż w Japonji. W Chinach zainteresować można kilmami polskimi w pierwszym rzędzie wielkie firmy angielskie w Szanghaju.

Rynek metalowy.

Ceny hurtowe na surowce przemysłu metalowego przetwórczego w dn. 3/IV 1924 r. w mkp. za 1 kg. franco wagon st. Warszawa (pg. danych S. A. „Zjednoczeni Polscy Przemysłowcy Metalowi”):

	w tys. mk.
Surówka odlewnicza „Chlewiska” na węglu drzewnym . . .	360
Surówka odlewnicza „Staporków” № 1	345
Surówka odlewnicza Witkowska № 1,	360
Złom żeliwny (fragment lany) . . .	220
Żelazo handlowe krajowe	465
Bednarka gorąco walcowana . . .	530
Bednarka zimno walcowana	885
Walcówka (druć okrągły od 5½ do 13 mm., kwadratowy od 5¼ do 8 mm.)	562
Blacha (cena zasadnicza)	575

Koks karwiński	120
koks górnośląski twardy	99
koks górnośląski miękki	94
Węgiel dąbrowski gruby	71
„ gornośląski gruby	79

Wywóz wołów z Polski.

Dowiadujemy się, że komitet ekonomiczny przy radzie ministrów uchwalił na wniosek ministra rolnictwa kontygent wywozowy na woły opasowe. Kontygent ten w r. b. wynosi 3,000 szt. Równocześnie zastrzeżona została waga od 500 kg. wżwyż każdej sztuki wołu. Opłata eksportowa ustalona została w wysokości 60 proc. zysku eksportowego.

Wywóz cukru zagranicę.

Na mocy uchwały Komitetu Ekonomicznego Rady Ministrów główny urząd przywozu i wywozu udzielił pozwolenia na wywóz zagranicę 1000 tonn cukru. Pozwolenie uzyskała cukrownia Józefów na pokrycie zobowiązań kontraktowych.

Ustalenie kontygentu melasy.

Zgodnie z postulatami sfer przemysłu rolniczego główny urząd przywozu i wywozu postanowił ustalić tymczasowy kontygent wywozowy melasy na 10000 tonn. Opłata wywozowa wynosi 25 fr. zł. od 1 tonny. Po wyczerpaniu tego kontygentu specjalna komisja ma określić dalsze kontygenty z tych ilości, których nie rozbiórą konsumenci krajowi. Eksportować melasę mogą tylko związki cukrowni

Horoskopy eksportowe dla przemysłu włókienniczego.

Głównymi rynkami zbytu dla polskiego przemysłu włókiennicze-

go są, jak nas informują z kompetentnego źródła, Konstantynopol i Angora, a następnie południowa Ameryka. Według ścisłych obliczeń głównie na tych rynkach polski przemysł włókienniczy będzie mógł przemóc konkurencję włoską i czeską.

Wywóz drzewa.

W odpowiedzi na uchwałę sejmową z d. 4 sierpnia 1923 r. w sprawie wywozu drzewa, ministerjum przemysłu i handlu w porozumieniu z ministrem rolnictwa i dóbr państwowych przesłało do p. marszałka sejmowi pismo, zawierające wyjaśnienia następujące: Po przeprowadzeniu kalkulacji zysku eksportowego z drzewa nieobrobionego okazało się, iż możliwe było dziesięciokrotne podniesienie opłat wywozowych. Wynik ostatniej kalkulacji zysku wywozowego wywołał w swoim czasie przez spadek marki polskiej, oraz niewspółmierną do tego spadku podwyżkę taryfy kolejowej. Co się tyczy rozwoju przemysłu drzewnego, ministerjum przemysłu i handlu bada obecnie środki, prowadzące do tego celu, bez zapomocni od państwa. W celu wzmocnienia ochrony lasów prywatnych i podniesienia kultury leśnej, minist. rolnictwa i dóbr państwowych wnosi obecnie projekty nowel do rosyjskiej i austriackiej ustaw leśnych. Projekty te będą przedmiotem rozważań rady ministrów. Nadto minist. rolnictwa i dóbr państwowych stara się przez odpowiednią politykę wykonawczą przeciwdziałać wszelkim objawom nieracjonalnej gospodarki leśnej. Od wiosny r.z. polityka wywozu drzewa weszła na inne tory, czego dowodem jest wprowadzenie opłaty wywozowej oraz przymus składania walut obcych. otrzymywanych z eksportu. Na posiedzeniu komitetu ekonomicznego rady ministrów w maju, uchwalono wprowadzać te opłaty stopniowo, jak również pobierać waluty w pewnej tylko części, a nie w całości. Komitet ekonomiczny ministrów, w szczególności zaś minist. akarbu, wychodziło z założenia, iż wszelkie gwałtowne zarządzenia są szkodliwe i że należy wprowadzać ograniczenia z wolna, aby nie wywoływać zamętu w handlu, tem bardziej, iż z początku wywożono drzewa zakontraktowane i opłacone jeszcze w roku zeszłym.



KRONIKA

FINANSOWA

Rada Finansowa.

D. 5 b. m. w minist. skarbu pod przewodnictwem prezesa rady ministrów, p. Wł. Grabskiego odbywało się posiedzenie rady finansowej, na którym dokończono dyskusji nad sprawą projektowanej fuzji banków państwowych.

Dyskusja toczyła się nad 3-ma zadaniami: czy sfuzjonowany bank ma być akcyjny, czy ma to być bank czysto państwowy, czy z udziałem samorządu, czy wreszcie ma się on zajmować organizowaniem przedsiębiorstw tylko państwowych i samorządowych, czy też brać udział w powoływaniu do życia również przedsiębiorstw prywatnych.

W imieniu rządu udzielili wyjaśnień prezes rady ministrów p. Wł. Grabski i prof. Rybarski, którzy podkreślili potrzebę udzielania przez nowy bank kredytu długoterminowego oraz uzasadniali konieczność ograniczenia jego akcji założycielskiej.

Większość zebranych wypowiedziała się za nienadawaniem nowemu bankowi formy akcyjnej i za przemożnym udziałem w jego organizacji państwa, tudzież za włączeniem do zakresu jego działalności popierania organizacji przedsiębiorstw przemysłowych prywatnych, przyczem przedewszystkiem musiały być jednak uwzględniany w tej akcji interes publiczny.

Wpływy podatków.

Wpływy z ważniejszych podatków bezpośrednich, opłat i z monopolu dały w 2-jej dekadzie marca r. b. 32,087, 831 fr. zł., gdy w 2-jej dekadzie lutego wpłw z tego źródła wyniósł 16,393,982 fr. zł. Obok znacznego zwiększenia się wpływu z podatku majątkowego, który w 2-jej dekadzie marca dał 11,778,815 fr. zł., gdy w 2-jej dekadzie lutego — dał 5,910, 032 fr. zł., znacznemu zwiększeniu uległy wszystkie inne źródła dochodowe skarbu państwa.

Nie licząc wpływu z podatku majątkowego, wpływy z podatków zwyczajnych opłat i monopolu dały w 2-jej dekadzie marca 20,319,016 fr. zł., gdy w 2-jej dekadzie lutego zaledwie połowę tej sumy, bo 10,373,950 fr. zł.

Pierwsze dwie dekady marca łącznie dały z ważniejszych danin, opłat i monopolu 30,447,178 fr. zł., wtedy, gdy preliminarz budżetowy przewidywał wpływ z tych źródeł na cały marzec w sumie 50,480,000 fr. zł. Bez podatku majątkowego w 1-jej i 2-jej dekadzie wpłynęło z podatków zwyczajnych, opłat i monopolu 30,271,302 fr. zł., wtedy, gdy pre-

liminarz na cały marzec przewidywał wpływ z tych źródeł w sumie 21,480,000 fr. zł. A więc prawie o 9 milionów fr. zł. wpłynęło z ważniejszych podatków zwyczajnych więcej w ciągu 20 dni, niż to prelimitowano dla całego marca.

Porównanie wpływu podatków i opłat w pierwszych 2-ech dekadach marca z wpływami za styczeń i luty wykazuje stały wzrost wpływów skarbowych.

Pięciokrotne pokrycie pożyczki polskiej we Włoszech.

Według otrzymanej przez minist. skarbu informacji z Medjolanu polska pożyczka we Włoszech zakontraktowana w dniu 14 marca r. b. została w niespełna 2 tygodnie pokryta pięciokrotnie. Subskrypcje otrzymują zatem tylko udziały w wysokości 20% sum zadeklarowanych. Jest to wielki sukces, uważany we Włoszech za wielkie zaufanie, jakim polska cieszy się w tem państwie.

Dwa tryliony zysku P. K. O. na rzecz skarbu.

Bilans P. K. O. wykazuje czysty zysk za 1923 r. w sumie trzech trylionów 50 miliardów mk. Stosownie do ustawy P. K. O. jest ona obowiązana z czystego zysku odkładać na kapitał zakładowy dopóki nie sięgnie on 10% ogólnej sumy wkładów. Wobec tego, iż suma wkładów P. K. O. wynosiła na 1 styczni r. b. mk. 9,444,918 milj., a fundusz zapasowy z zysków lat ubiegłych 750 milionów mk. całą resztę czystego zysku w sumie 2 trylionów 16,855 milionów mk. przekazała do skarbu państwa. Nadmienić należy, że P.K.O. już w listopadzie r. ub. wpłaciła do skarbu 600 miliardów mk. na poczet przewidywanych zysków na 1923 r.

Relacja złotego 1 : 1,800,000.

Premjer i Minister Skarbu Wład. Grabski przychylił się do wniosku Rady Finansowej, aby wymiana marek pol. odbywała się po kursie 1 złp. = 1.800.000 marek pol.

Zamiast 59 — 103 miliony fr. zł.

Preliminarz budżetowy na marzec r. b. przewidywał wpływ z danin publicznych i monopolu w sumie 59,785,000 fr. zł. Tymczasem do kas skarbowych w marcu wpłynęło z danin i monopolu 103,729,136.85 fr. zł. Zwiększeniu uległy wpływy ze wszystkich źródeł, przytem z samych podatków bezpośrednich wpłynęło tyle, ile prelimitowano

ze wszystkich podatków, opłat stempowych, ceł i monopolu; podatki bezpośrednie dały wraz z podatkiem majątkowym 59,133,894 fr. zł., podatki pośrednie 15,335,743 fr. zł., cła i wpływy uboczne 13,058,175 fr. zł., opłaty stempowe 5,945,572 fr. zł., opłaty wywozowe 2,020,069 fr. zł., monopolie 8,235,680 fr. zł.

Waluty obce.

Raport walutowo-dewizowy PKKP wykazał na d. 31 marca r. b. zapas walut netto 17,031,801 dolarów. Zmniejszenie się w stosunku do 20 marca tego zapasu około 550.000 dolarów wywołane były przez sprzedaż walut obcych w P.K.K.P. subskrybentem Banku Polskiego. Ponieważ jednak na ten cel sprzedano walut około 1 milion dolarów, zakup walut przez P. K. K. P. właściwie przewyższył o około 500 tys. dolarów, sprzedaż ich na potrzeby rynku.

Bank rolny.

W ministerjum skarbu przy współdziałaniu prezesa rady ministrów p. Wł. Grabskiego, ministra rolnictwa p. Janickiego i ministra reform rolnych, p. Ludwikiewicza, odbyło się posiedzenie specjalnej narady przedstawicieli organizacji rolniczych oraz członków sejmowej komisji rolnej celem omówienia sprawy reorganizacji Banku rolnego.

Przewodniczył obradom prezes rady ministrów, p. Wł. Grabski, który w zagajeniu podkreślił wielką rolę, jaką kredyt winien odegrać przy przekształceniu naszego ustroju rolnego i prosił zebranych o wypowiedzenie się, czy Bank rolny powinien być instytucją, popierającą przedewszystkiem reformę rolną, czy też ma równorzędnie uwzględniać w szerokim zakresie kredytowe potrzeby rolnictwa.

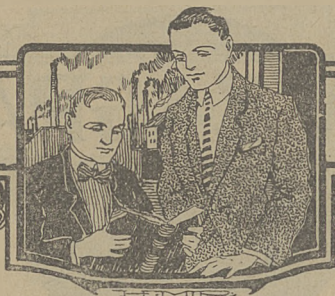
Po dyskusji, prezes rady ministrów p. Wł. Grabski stwierdził, że wszyscy mówcy są jednomyślni co do tego, aby Bank miał, jak najszerszy zakres działania, aby równieźnie z akcją kredytową dla celów reformy rolniej uwzględniał potrzeby kredytu rolnego, szczególnie dla drobnej i średniej własności rolniej.

Likwidacja P. K. K. P.

Zasady przejścia P. K. K. P. przez Bank polski są już uzgodnione pomiędzy ministerjum skarbu a komitetem organizacyjnym Banku polskiego. W najbliższych dniach rozpoczyna się szczegółowe prace rozrachunkowe w celu umożliwienia zawarcia umów formalnych niezwłocznie po ukonstytuowaniu się Banku polskiego.

Ustawy i

rozporządzenia.

**Wykaz⁷ towarów korzystających z ulg taryfowych.**

W związku z podwyższeniem taryfy kolejowej, zrewidowany został wykaz korzystających z ulg taryfowych. Tak więc na tabeli ulgowej znajdują się: zwierzęta domowe, zarodowe, kamienie, piasek, cegła, szuter i inne materiały dla celów odbudowy, materiały drzewne, rudy (żelaza, cynku, miedzi i siarki), węgiel, nasiona siewne, zboże, ziemniaki, siano, nawozy sztuczne, len, konopie, konopie do krajowych wytwórni, przetwory naftowe, przybory wiertnicze i t. p. Poza to specjalnych ulg taryfowych korzystają niektóre artykuły wywozowe. Również zastosowane ulgi zostały przy tranzycie zboża i jaj. W końcu wprowadzono ulgi taryfowe dla przewozowych przetworów naftowych z Rumunii.

Opłata od kart do gry.

Z dniem 3-go b. m. opłata stemplowa od kart do gry wynosi 0,50 franków złotych od talji, zamiast dotychczasowych 100 tys. mk.

Procent od pożyczki złotej.

Na mocy rozporządzenia p. ministra skarbu w przedmiocie wypłaty procentów od 8 proc. państwowej pożyczki złotej kupony z datą płatności 1 kwietnia 1924 r. opiewające na złote, będą płatne w markach polsk. po kursie 1.700.000 za jeden złoty. Zgodnie z tem kupon nr. 3 obligacji opiewających na 10 złotych opłacany będzie kwotą 680.000 mkp., kupon zaś nr. 3 od obligacji opiewających na 50 złp. opłacany będzie kwotą 3 miliony 400 tys. mkp.

Wypowiedzenie koncesji tytoniowych.

Stosownie do ustawy o monopole tytoniowym, uchwalonej przez Sejm w maju 1922 r. minister skarbu wydał rozporządzenie o następującej treści:

Koncesje udzielone osobom prywatnym na czas przejściowej potrzeby na prowadzenie fabrykacji przedsiębiorstw wyrobów tytoniowych mają być wypowiedziane w ciągu 4 miesięcy od d. wejścia w życie tego rozporządzenia.

Do wypowiedzenia koncesji upoważniona zostaje dyrekcja polskiego monopole tytoniowego, która przeprowadzi: wykup maszyn, narzędzi i materiałów, służących bezpośrednio do fabrykacji wyrobów

tytoniowych [w myśl orzeczenia komisji szacunkowej.

Rozporządzenie wzywa fabryki do przedłożenia dyrekcji monopole w ciągu 14 dni wykazów maszyn i narzędzi, części rezerwowych, surowców, opakowań, wykazu przerobionego surowca oraz spisu robotników.

Świadectwa przemysłowe.

Uchwalony na posiedzeniu rady ministrów projekt rozporządzenia prezydenta Rzeczypospolitej przewiduje podwyższenie ceny świadectw przemysłowych i kart rejestracyjnych w stopniu następującym:

Dla przedsiębiorstw handlowych I kategorii we wszystkich miejscowościach — 2,000 franków zł., dla przedsiębiorstw handlowych II kategorii w Warszawie — 400 fr. zł., w miejscowościach I klasy — 320 fr. zł., II kl. 270 fr. zł., III kl. 200 fr. zł. i IV kl. — 25 fr., dla zakładów handlowych III kategorii w Warszawie — 80 fr., w miejscowościach I klasy 65 fr. zł., II klasy — 50 fr. zł., III kl. — 40 fr. zł. i IV kl. — 25 fr. zł.; dla IV kategorii w Warszawie — 30 fr. zł., w miejscowościach I kl. 25 fr. zł., II kl. — 20 fr. zł., III kl. 15 fr. zł. i IV kl. — 10 fr. zł., dla handlu rozwojnego we wszystkich miejscowościach — 50 fr. zł. i dla obnośnego — 15 fr. zł.

Dla przedsiębiorstw przemysłowych I kategorii we wszystkich miejscowościach — 6,000 fr. zł., II kat. — 4,000 fr. zł., III kat. — 2,000 fr. zł., IV kat. — 600 fr. zł., V kat. — 200 fr. zł., VI kat. w Warszawie — 120 fr., w miejscowościach I kl. — 100 fr., II kl. — 80 fr., III kl. — 60 fr., i IV kl. — 40 fr. zł., dla VII kat. w Warszawie — 60 fr. zł., w miejscowościach I kl. — 50 fr. zł., II kl. — 40 fr., III kl. — 30 fr. i IV kl. — 20 fr. Wreszcie dla kat. VIII w Warszawie — 15 fr. zł., w miejscowościach I kl. — 12 fr., w II kl. — 10 fr., w III kl. — 6 fr. i w IV kl. — 4 fr. zł.

Dla handlu jarmarczego: na jarmarkach do 7 dni dla hurtowników 100 fr. zł. i dla detalistów — 25 fr. zł., od 7 do 21 dni — 125 fr. zł. i 35 fr. zł., ponad 21 — 250 fr. zł. i 70 fr. zł.

Dla zajęć przemysłowych pod-

wyższona cena świadectw wynosi: ekspedytorzy przy urzędach celnych znajdujących się przy głównych liniach kolejowych 400 fr. zł., przy bocznych liniach 300 fr. zł. i nie przy kolejach — 250 fr. zł., maklerzy giełdowi na giełdzie warszawskiej 400 fr. zł. i na innych giełdach 250 fr. zł.; pośrednicy handlowi w Warszawie i w miejscowościach I kl. — 150 fr. zł., II kl. — 100 fr. zł., III kl. i IV — 30 fr. zł., inspektorzy, agenci ubezpieczeniowi, przewoźnicy, komunikacyjni, instytucje kredytowe, prowadzących operacje bez utrzymania biur w Warszawie i miejscowościach I kl. — 50 fr. zł., II kl. — 40 fr. zł., III i IV kl. — 20 fr. zł.; komiwojażerowie — 200 fr.

Jednocześnie podwyższono z 2 fr. złotych na 10 fr. zł. cenę kart rejestracyjnych.

Do już niszczonych na rok podatkowy 1924 kwot za świadectwa przemysłowe i karty rejestracyjne musi być dopłacona zwykła, stosownie do podanych powyżej wysokości. Dopłata winna być uskuteczniwna w terminie od 15 maja do 30 czerwca r. b.

Nowa podwyżka zbliża ceny świadectw przemysłowych do normmniej więcej przedwojennych, obniżając w niektórych kategoriach te normy ze względu na słabsze położenie ekonomiczne poszczególnych grup płatników. Z podwyżki tych opłat, skarb państwa, wedle obliczeń departamentu podatkowego, osiągnie z górami 41 milionów fr. zł. zamiast wyliczonych na podstawie norm dotychczasowych 15 milionów fr. zł.

Pobór pierwszej raty podatku majątkowego.

W związku z zatwierdzeniem przez radę ministrów projektu rozporządzenia o poborze I-ej raty podatku majątkowego wyjaśnić należy, iż w pierwszej racie, płatnej od 10 czerwca do 10 lipca, pobrana będzie 1/6 część uchwalonego przez sejm podatku majątkowego w sumie 1 miljarda fr. zł. t.j. 166 milj. fr. zł. Będzie to jednocześnie połowa tej sumy, jaka pobrana ma być w ciągu r. b. Ze względu na potrzebę równomiernego wpływu podatku tego dla zrównoważenia budżetów miesięcznych, pobrana dotychczas zaliczka na poczet podatku majątkowego będzie potrącona w terminie późniejszym t.j. przy racie, jaka wyznaczona będzie na listopad i grudzień r. b.

KRONIKA ZAGRANICZNA

Targi zagraniczne.

Ministerjum przemysłu i handlu podaje do wiadomości o następujących targach zagranicznych, mających się odbyć w r. b.:

Od d. 1 do 15 lipca 1924 r. odbędzie się w Dunkierque (Francja) wystawa próbek przem.-hand. i roln. krajów północnych. W wystawie tej projektowany jest udział: Polski, Irlandji, Anglji, Belgji, Holandji, Danji, Norwegji, Szwecji, Finlandji, Rosji, Łotwy, Estonji i Litwy.

Zarząd gminy Brukseli urządza w czasie od d. 1 kwietnia r. b. „5-ty urzędowy targ handlowy“ o charakterze międzynarodowym. Do udziału jednak w targu będą dołączone tylko artykuły, wytworzone w krajach sprzymierzonych lub neutralnych lub też należących do Ligi Narodów.

Od 15 czerwca odbędzie się targi pokazowe w Padwie z uwzględnieniem specjalnem działu rekwizytów i ornamentacji liturgicznych i kościelnych.

Bank Narodowy w Budapeszcie.

Ogłoszono w Budapeszcie 26 ub. m. statut Banku Narodowego. Wedle tego statutu Bank ma być towarzystwem akcyjnym, całkowicie niezależnym od rządu. Kapitał zakładowy Banku wynosić ma 30 milionów koron złotych. Aczkolwiek dopuszczenie do udziału zagranicy w Banku nie jest wykluczone, niemniej jest wskazane, aby Bank zachował charakter narodowy przez pozyskanie udziału wszystkich czynników ekonomicznych Węgier. Centrala dewiz zostanie zniesiona z chwilą rozpoczęcia przez Bank Narodowy działalności. Głównem zadaniem Banku będzie zapewnienie stabilizacji korony węgierskiej. Pozatem organizacja Banku podobna będzie do organizacji banku narodowego Austrii.

Przepisy dewizowe w Czechach.

Przepisy dewizowe w Czechach uległy w ostatnich czasach znacznemu obostrzeniu, a mianowicie § 22 rozp. wykonaw., do ustawy walut zezwala urzędowi bankowemu na każdorazowe żądanie od banków środków płatniczych zagranicznych, czem ogranicza możliwość dysponowania dewizami. Udzielanie kredytów zagranicznych w koronach czeskich lub w walucie zagranicznej dozwolone jest do wysokości 20,000 k. czeskich, na wyższe sumy wymagane są zezwo-

lenia urzędu bankowego; na kredyty ponad 10 milionów k. należy uzyskać zezwolenie ministerstwa finansów. Sprzedaż zagranicznych środków płatniczych bez zezwolenia urzędu bankowego jest zabronione.

Niemcy są zniechęceni stosunkami w Rosji.

„Hamburger Fremdenblatt“ umieściło artykuł o stanie ekonomicznym Rosji, w którym autor wykazuje, że nadzieje pokładane przez Niemcy w Rosji, jako kraju dającym widoki szybkiego zysku, są słabe. Zdaniem artykułu, należy traktować obecną Rosję tak, jak dziedziczył kraj, kolonialny, który wymaga uprzednio długich lat żmudnej pracy i dużego nakładu finansowego. W związku z powyższym należy zanotować, że koncern Otto Wolffa posiadał część akcji towarzystwa Deutsch - Russische Handels Actien-Gesellschaft, któremu przysługiwało prawo wykupu tego portfela, i że na odbytem niedawno walnem zgromadzeniu akcjonariuszy tego towarzystwa Otto Wolff wycofał się z rady nadzorczej, wycofując jednocześnie wydelegowanych przez siebie członków z zarządu.

Życie gospodarcze Rosji a zagranica.

Angielski świat przemysłowy i finansowy w dalszym ciągu zapatruje się na rozwój stosunków gospodarczych z Rosją bardzo sceptycznie. Fakt uznania rządu sowieckiego tego poglądu bynajmniej nie zmienił. Są pokładane pewne nadzieje, iż najbliższa konferencja w Londynie da pomyślne wyniki pod warunkiem jednak całkowitego zadośćuczynienia wymagań wierzycieli angielskich. Rząd angielski ma zamiar rozszerzyć „Export Credit Schema“ i „Trade Facilitet Act“ dla zwiększenia kredytów eksportowych do Rosji, nie należy jednak zapominać, że pieniądze będą udzielane nie przez rząd, a przez bankierów, którzy nie tak łatwo zmieniają swe zasady co do pierwszorzędnych gwarancji. Sugestje Rakowskiego o udzielenie Rosji pożyczki w wysokości f. szt. 300 milionów są tu uważane za niepoważne. W wpływowych sferach

przemysłowych Anglji duże wrażenie wywołało wypowiedzenie Rosji kontraktu przez niemiecką firmę „Otto Wolff“.

Francja znosi monopol.

Jak się dowiadujemy, we Francji został zniesiony monopol zapalczany. Przed wejściem w życie monopolu przemysł ten należał do najlepiej prosperujących. Obecnie sprawa przedstawia się odwrotnie, więc Francja sama zmuszona jest sprowadzać zapaliki z zagranicy, a m. in. ze Szwecji i Polski.

Rumunja w obronie swych robotników.

Jak nas informują, rząd rumuński złożył w parlamencie projekt ustawy, nakładających na przedsiębiorców obcych w Rumunji obowiązek zatrudniania w swych przedsiębiorstwach tylko Rumunów, jako pracowników.

Łotewskie cła wywozowe.

Łotewskie cła wywozowe na sól zostały niższone od 1 kwietnia dla soli kamiennych do 1 centima (pół rubla łotewskiego) w taryfie konwencyjnej 1 i trzy czwarte cent., względnie 2 i jedna czwarta cent., dla soli mielonej do 1 i trzy czwarte względnie 2 i pół cent. Pomiedzy łotewskim ministerstwem rolnictwa a ministerstwem finansów toczą się pertraktacje co do podniesienia cła wwozowego od zboża i maki. Projektowane stawki wynoszą dla pszenicy 11 cent., od kg. dla maki pszennej 22 cent., od kg., dla maki żytniej 5 cent. Na kartofle również ma być nałożone cło. Wobec silnego spadku cen na rynku angielskim prowadzone są pertraktacje o zmianę opłat wywozowych od 80 tys. standartt drzewa gotowego dla eksportu. Łotewskie ministerstwo finansów ma zamiar znieść nieznacznie cła wywozowe dla drzewa nieobrobionego i liściastego, zaś dla innych gatunków dopiero z końcem sezonu nawigacyjnego bież. roku.

Światowa produkcja cukru.

Według ostatnich zestawień niemal wszystkie państwa europejskie powiększają w roku bieżącym obszary plantacji buraczanych w porównaniu z rokiem ubiegłym o 10 do 25 proc. Jeżeli nie zajdą jakieś okoliczności nieprzewidziane, spodziewać się należy, że Europa podczas najbliższej kampanji cukrowej dojdzie pod względem produkcji cukru do norm przedwojennych.

Różne.

Różne.

**Z centr. Zw. przemysłu, górnictwa, handlu i finansów.**

W związku z odbytem ostatniem ogólnem zebraniem delegatów centralnego Związku polskiego przemysłu, górnictwa, handlu i finansów, zarząd Związku ukonstytuował się w sposób następujący: p. Wł. Kiślanski (prezes), pp. St. Natanson, T. Drzażdżyński, B. Herse, T. Kociatkiewicz, St. J. Okolski, T. Popowski, T. Sułowski, St. Surzycki, A. Wieniawski i A. Wierzbicki. Do centralnego Związku polskiego przemysłu, górnictwa, handlu i finansów przystąpiły i są przyjęte do grona członków rzeczywistych: 1) Związek właścicieli browarów w Polsce i 2) Związek fabrykantów w Poznaniu.

W ten sposób lista członków rzeczywistych centralnego Związku polskiego przemysłu, górnictwa, handlu i finansów obejmuje obecnie 41 organizacji.

Port w Gdyni.

„Times“ donosi, że pomiędzy polskiem ministerstwem Przemysłu Handlu a francuskimi zakładami Hersant Schneider i Battignolles została zawarta umowa w sprawie budowy portu w Gdyni. Budowa portu ma potrwać 5 lat, całkowita zapłata nastąpi po 8 latach. Z chwilą gdy port będzie gotów w 2/3 nastąpi zapłata pierwszej raty. Przy budowie mają być zatrudnieni inżynierowie Polacy.

Niebywałe powołanie IV Targu Poznańskiego.

Już przy zamknięciu listy wystawców w dniu 1-go marca skonstatowała Dyrekcja Targu Poznańskiego przypuszczalny brak miejsca na IV Targu. Po ostatecznem ukończeniu pertraktacji z kilkunastu wielkimi firmami, co do przydziału miejsc. IV Targ Poznański okazał się kompletnie przepelniony, tak, że do 1-go kwietnia około 100 firm otrzymało na zgłoszenia swe odmowną odpowiedź. Gdyby nie długotrwała zima, Targ Poznański byłby wybudował na obecny rok jeszcze jeden pawilon wystawowy, większych rozmiarów.

Obecnie zarząd Targu Poznańskiego stara się o pozyskanie odpowiednich ubikacji dla pomieszczenia wystawców, nadal licznie zgłaszających się. Należy wyraźnie podkreślić, że IV Targ Poznański jest pierwszym Targiem Polskim, na którym nastąpiło ta-

kie przepelnienie. Stoi to niewątpliwie w związku z obecnym przełomem gospodarczym.

Posiedzenie Komitetu Chłodnictwa.

W d. 31 ub. miesiąca odbyło się zebranie Komitetu Chłodnictwa w min. przemysłu i handlu. Omówiono dotychczasową działalność komitetu, poczem przystąpiono do wyboru zarządu. Na prezesa obrano p. prof. Dzierżgowskiego na sekretarza generalnego p. inż. Stanisława Sokołowskiego. W końcu uchwalono przystąpienie do międzynarodowej konferencji chłodniczej, jaka odbędzie się w Londynie b. r. Ustalono również wysokość składek członkowskich komitetu chłodniczego. Dla członków pierwszej kategorii 100 zł., drugiej — 50 zł., osób prywatnych — 10 złotych.

Tańszy transport tranzytowy węgla przez Czechosłowację.

Mając na względzie, iż może się wytworzyć sytuacja, w której Czechosłowacja zechce wysyłać na wschód pewną ilość koksu i węgla, wobec czego polskie stawki kolejowe tranzytowe przestaną być dla niej obojętne, zdecydował się rząd czechosłowacki na obniżenie stawek tranzytowych na swych kolejach dla węgla górnośląskiego. Upřednio węgiel polski przy eksporcie do Austrii był upośredniczony taryfowo w porównaniu z czechosłowackim o 20 proc., obecnie zaś różnica na niekorzyść polskiego węgla wynosi już tylko 10 proc.

Z ruchu spółdzielczego.

Utworzył się na zasadzie specjalnej, zatwierdzonej przez ministerjum spraw wewnętrznych ustawy: Związek rewizyjny spółdzielni wytórczych, handlowych i kredytowych w Rzeczypospolitej Polskiej. Do Związku przystąpiło 9 spółdzielni, które powołały do rady pp: Kazimierza Kocho, jen. Józefa Latour'a, Władysława Kucharskiego, dr. B. Pawłowicza, Działa, Bolesława Fronczka; do zarządu pp.: Władysława Chmielewskiego, prof. Cezarego Łągiewskiego i Marcego Rylskiego.

P. K. K. P. i P. K. O.

W sprawie wystawiania weksli na drobne kwoty, w liście do Cen-

trali Związku Kupców Naczelna Dyrekcja P. K. K. P. wyjaśnia, że przy podaży do dyskonta stwierdzono wielokrotnie znaczne ilości weksli tego samego wystawcy, opatrzonych tem samem żyrem, wystawionych na kwoty drobne, np. po 5 zł. Dla obustronnej wygody winny być w takich wypadkach wystawiane weksla na większe kwoty, zamiast rozdrobnionych.

Z komisariatu giełdowego.

Mianowany został zastępcą komisarza giełdowego na giełdzie towarowo-zbożowej w Warszawie p. Hauer, referent Min. Rolnictwa. Przydzielony on został do pomocy komisarzowi giełdowemu, którym jest naczelnik wydziału Min. Przemysłu i Handlu p. Siebeneichen. Do obowiązków komisarzy giełdowych należy dozór nad wykonywaniem programu i regulaminu giełd troszczenie się o usuwanie nadużyć na giełdzie, przyjmowanie udziału w obradach giełdowych oraz zawieszanie wszelkich uchwał giełdowych, sprzecznych z ustawą lub statutem giełdy.

Związek banków w Polsce.

Związek banków w Polsce komunikuje, że na prezesa rady naczelnej związku wybrano na posiedzeniu dnia 4 b. m. dr. Henryka Kadena, naczelnego dyrektora Banku zjednoczonych ziem polskich.

Z Banku dyskontowego warszawskiego.

Dowiadujemy się, że p. Paweł Heilperin, długoletni dyrektor i członek rady Banku dyskontowego warszawskiego, został prezesem dyrekcji (zarządu) tego banku.

Wynagrodzenia adwokatów.

Rada Adwokacka w Warszawie ustaliła najniższe normy wynagrodzenia za porady i obronę w sądzie. Podajemy tutaj takse dla najczęściej zdarzających się wypadków pomocy adwokackiej:

1. Porada prawna nie dłuższa od poł godziny:

 - a) w kancelarii w godzinach przyjęć lub też przez telefon — 6 złotych,
 - b) w innej porze — 10 złotych.

2. Konferencja poza kancelarją — 15 złotych.
3. Udzielenie umotywowanej opinii na piśmie — 25 złotych.
4. Za przejrzanie aktu sprawy sądowej lub administracyjnej, rejestru handl. lub księgi wieczystej — 20 złotych.

5. Za zredagowanie:

- a) wezwania notarialnego — 15 złotych.
- b) skargi do władz policyjnych lub sądowych — 20 zł tych.
- c) aktu kupna—sprzedaży, dzierżawy spółki pół proc. wartości obiektu, a najmniej 75 złp.

6. Za obronę sprawy (za każdą rozprawę):

- 1) w sądzie pokoju — 15 złp.
- 2) „ „ okręgowym — 25 złp.
- 3) „ „ apelacyjnym—50 „
- 4) „ „ Najwyższym—75 „

W sprawach karnych wynagrodzenie normuje się nieco wyżej, należnie od rodzaju sprawy, czasu jej trwania i innych okoliczności.

Przed wprowadzeniem złotego polskiego.

W handlu daje się obserwować pomyślny objaw przystosowywania się do wprowadzonej¹ nowej waluty.

Hurtownicy, którzy kalkulowali i sprzedawali towary swe w dolarach i innych walutach zagranicznych, obliczają je już obecnie w złotych polskich, dając detalistom podstawę do wyznaczania cen w złotych w sprzedaży detalicznej.

Z tego powodu przeważna część artykułów sezonowych jest już obecnie oznaczona w złotych polskich, które przy sprzedaży liczone są według kursu franka franka waloryzacyjnego. Dzięki temu, gdy w obiegu pieniężnym znajdzie się złoty polski, nie nastąpią chaotyczne stosunki w dziedzinie cen, w szczególności unikniemy tendencji do sztucznej zwyczajki cen.

Doniesienie orzeczenie Sądu Najwyższego w przedmiocie o urloпах dla pracowników.

W ubiegłym jeszcze roku minister sprawiedliwości, mając na uwadze rozbieżność komentowania ustawy z dnia 16 maja 1922 roku o urloпах dla pracowników za trudnionych w przemyśle i handlu (Dz. U. Nr. 40 poz. 334), przez ministerstwo pracy i opieki społecznej z jednej, a Związki pracodawców z drugiej strony, tudzież do patrolując się chwiejności w wyrokowaniu sądów niższych instancji — zwrócił się o wyjaśnienie przepisów rzeczonej ustawy do Sądu Najwyższego co do której wypływały wątpliwości art. 4 i 7.

Art. 4 stanowi, że urlopowany pracownik otrzymuje za cały czas normalne obroty. Stąd wyłoniło się doniosłe dla praktyki zagadnienie, czy korzystający z obowiązkowego urlopu pracownik ma pra-

wo do wynagrodzenia za przypadające w czasie urlopu dni świąteczne i niedziele, jako że niektórzy pracownicy (fizyczni) otrzymująienne wynagrodzenie.

Art 7. tejże ustawy uznaje, — że rozwiązaniu umowy pracy przez przedsiębiorców lub robotników i nawiązanie jej na nowo w ciągu najbliższych 3 miesięcy — nie uważa się za przerwanie w umowie pracy, pozbawiającą robotnika prawa do korzystania z urlopu. Wobec tego powstało pytanie, czy robotnik powracając do pracy po upływie 2 miesięcy ma prawo — do takiego urlopu jakiby otrzymał, gdyby poprzednia umowa z pracodawcą nie była rozwiązana.

Powyższe dwa zagadnienia stanowią ostatnio przedmiot rozważań pełnego zgromadzenia Sądu Najwyższego. — W wyczerpujących i nader ciekawych motywach — Sąd Najwyższy wychodząc z założenia, że celem omawianej ustawy jest zapewnienie pracownikom 8, 14 lub 15 dniowych wycieczek — na koszt przedsiębiorcy — przyszedł do przekonania, że sposób komentowania ustawy przez pracodawców doprowadziłoby niechybnie do rażącej nierównomierności urlopow poszczególnych pracowników, a to zależnie od ilości dni świątecznych w okresie urlopu. W konkluzji więc Sąd Najwyższy uznał, że pracownikom przysługuje wynagrodzenie za dni świąteczne i niedziele w czasie urlopu.

Natomiast na drugie pytanie — Sąd Najwyższy odpowiedział przecząco, — wyjaśniając, że okres pracy przed rozwiązaniem umowy nie wchodzi w rachubę przy obliczaniu urlopu, po nawiązaniu nowej umowy pracy.

Bony podatkowe i bony skarbowe.

Ministerstwo Skarbu poleciło wstrzymać sprzedaż bonów podatkowych, które w związku ze stabilizacją marki polskiej spełniły swe zadanie. Bony znajdujące się w obiegu przyjmowane będą nadal przez kasy skarbowe przy wpłacie należności podatkowych. Jednocześnie P. K. K. P. przy udzieleniu kredytów cofnęła wypłatę części ich w bonach podatkowych.

Moment przewalutowania spółek przemysłowych i handlowych.

Min. Skarbu opracowało już projekt w sprawie wprowadzenia rachunkowości w złotych polskich i przewalutowania majątku przedsiębiorstw przemysłowo - handlowych na złote. Projekt ten prze-

widuje wprowadzenie przewalutowania i nową rachunkowość w momencie uruchomienia Banku Polskiego. Jeśli chodzi o spółki akcyjne i spółki z ograniczoną odpowiedzialnością, to przewiduje się minimum zarówno co do kapitału zakładowego, jakoteż dla odinków akcji oraz udziałów w spółkach.

Porady prawne i podatkowo-buchalteryjne.

W celu obciążenia izb skarbowych oraz innych urzędów państwowych w sprawach podatkowych oraz w celu dopomożenia osobom, firmom i instytucjom w należytej organizacji księgowości przy zastosowaniu przepisów o podatkach, Tow. przyjaciół skarbu państwa zorganizowało biuro porady prawnej i podatkowo-buchalteryjnej, przy współudziale prawników iacowców i buchaltera-eksperta. Po informacji z działu buchalteryjnego należy zwracać się (Rymarska 3, pok. 109) w środy i soboty zaś w sprawach prawno-skarbowych codziennie między 2-3.

Porady są udzielane bezpłatnie. Pragnący jednak mogą składać ofiary na skarb narodowy lub Towarzystwo. Petenci prowincjonalni mogą się zwracać po porady listownie.

Stosunki ekonomiczne polsko - jugosłowiańskie.

Stosunki ekonomiczne polsko-ju-gosłowiańskie coraz bardziej się zacieśniają. Tutejszy Savska Banka założył specjalny dział dla handlu z Polską, który już występuje na licytacjach z towarem polskim Fabryki polskie mogą zgłaszać się z próbkami i cenami do Savska Banka w Belgradzie. Zapotrzebowanie koksu, węgla soli, smarów i wyrobów jutowych jest bardzo znaczne. Korespondencja prowadzona jest wyłącznie po polsku. Wymieniona instytucja trudni się także eksportem do Polski.

Stare żelazo wraca.

Frasa niemiecka podnosi wzrost wywozu starego żelaza z Niemiec do Polski. Wywóz starego żelaza z Niemiec wyniósł w roku 1922 98,000 tonn z tego do Polski 78,000, a w 1923 r. 380,000 tonn z czego do Polski 240,000 tonn. Należy zwrócić baczną uwagę na ten fakt niezmiernie ujemny dla interesów Polski, gdyż podobno większa część starego żelaza, dostarczonego z Niemiec do Polski, pochodzi pierwotnie z Polski.

KRONIKA AKCYJNA



SPÓŁKI NOWOPOWSTAJĄCE.

Piotrkowskie Zakłady Przemysłowo-Rolne. Siedziba w Piotrkowie. Kapitał zakł. Złp. 25,000 podzielonych na 2,500 szt. akcji po złp. 10 wart. nom. Założyciele: Wincenty Chmyzowski, Stefan Jelnicki, Józef Makólski, Aleksander Stokowski.

Tow. dla Handlu, Przemysłu i Rolnictwa „Baranowo“. Siedziba w Warszawie. Kapitał zakł. Złp. 100 tysięcy podzielonych na 10,000 szt. akcji po złp. 10 wart. nom. Założyciele: Bolesław Perkowski, Józef Górski, Michał Młynarski.

Zakłady Rolniczo-Przemysłowe w Kole. Siedziba w Kole woj. Łódzkiego. Kapitał zakł. Złp. 50,000 podzielonych na 5,000 szt. akcji po złp. 10 wart. nom. Założyciele: Syndykat Rolniczy Warszawski, Sp. Akc. Handlowo-Rolnicza „Kooprolna“, Sp. Akc. Handlu Ziemiopłodami, Zygmunt Hoppe, Władysław Kasprowicz, Władysław Kawecki, Tadeusz Maringe, Józef Zdźmienicki, Jerzy Sokołnicki.

Browar Parowy „Wiktoria“. Siedziba Ostrów ad Przemysł. Kapitał zakł. Złp. 25,000 podzielonych na 2,500 szt. akcji po złp. 10 wartości nom. Założyciele: Dr. Henryk Ka-

lischer, Ewelina Klärman, Ignacy Nestel, Józef-Zygmunt Nestel, Dr. Bernard Morgenstern, Adela Pollak, Hugo Pollak, Dr. Jakób Rebhan, Samuel Rebhan.

„Polbois“, Polskie Zakłady dla Przemysłu Drzewnego i Leśnego. Siedziba w Krakowie. Kapitał zakładowy Złp. 25,000, podzielonych na 2,500 szt. akcji po Złp. 10 wart. nom. Założyciele: Societe Torestore et Commercial de Bois w Paryżu, Władysław hr. Bobrowski, Kazimierz hr. Osiecimski Czapski, Dr. Natan Oberlender, Spółka dla Przemysłu drzewnego i leśnego Sp. z ogr. odp.

Fabryka Chemiczna „W. Stankiewicz“. Siedziba w Warszawie, Madalińskiego 29. Kapitał zakł. Mk. 500 milionów, podzielonych na 5,000 szt. akcji, z których 3,500 szt. zwykłych i 1,500 uprzywilejowanych po Mk. 100,000 wart. nom. Założyciele: Fabryka Chemiczna „W. Stankiewicz i S-ka“. Dr. Włodzimierz Kozubski, Inż. Wacław Stankiewicz, Roman Ekerkunst.

Zjednoczone Fabryki Maszyn i Wyrobów Metalowych „Montana“. Siedziba w Warszawie. Kapitał zakł. Złp. 25,000, podzielonych na 2,500 szt. akcji po Złp. 10 wart. nom. Założyciele: Karol Steinberg, Akcyjny Bank Związkowy we Lwowie, Inż. Dr. Saweli Steinberg.

Fabryka Tłuszczów Roślinnych „Eukos“. Siedziba we Lwowie. Kapitał Zakł. Złp. 50,000 podzielonych na 5,000 szt. akcji po Złp. 10 wart. nom. Założyciele: Lwowskie Tow. Bankowe Stow. z o p., „Eukos“ Fabryka Tłuszczów Roślinnych Sp. z o. o., Ozjasz Markus Wohl, Dr. Ozjasz Wasser, Roman Zaborski, Herman Landau.

Polskie Zakłady Wyrobów Cukrowych „Alicja“. Siedziba w Bielsku. Kapitał zakł. Złp. 60,000, podzielonych na 4,800 szt. akcji na okaziciela i 1,200 imiennych uprzywilejowanych po Złp. 10 wart. nom. Założyciele: Polski Bank Handlowy w Poznaniu i Inż. Emil Gross.

Automobiles „M. Berliet“. Siedziba w Warszawie. Kapitał zakł. 1 miliard Mkp., podzielonych na 20,000 szt. akcji po Mk. 50,000 wart. nom. Założyciele: Aleksander Matwiejew, Antoni Więckowski, Wacław Kruszewski, Firma M. Berliet w Lionie.

TERMINY SUBSKRYBCJI SPÓŁEK AKCYJNYCH.

24 kwietnia.

Krajowe Tow. Meljoracyjne. Zapisy przyjmuje biuro T-wa, Warszawa, Kopernika 30.

25 kwietnia.

„Cegła“. Zapisy przyjmują: Bank Zjednoczenia Tow. Akc. Poznań, Al. Marcinkowskiego 8 i Warszawski Bank Zjednoczony w Warszawie, Marszałkowska 129.

St. Karpiniński Tow. Transportowo-Celne. Zapisy przyjmuje biuro zarządu w Warszawie, Wierzbawa 9

„Rolnik“. Zapisy przyjmuje biuro Spółki w Lublińcu (G. Śląsk).

„Włókno Polskie“. Zgłoszenia przyjmuje biuro Zarządu w Warszawie, ul. Rynkowa 11.

27 kwietnia.

Pierwsza Fabryka Lokomotyw w Polsce. Dodatkowe zapisy przyjmują: Bank Małopolski w Krakowie i Bank Handlowy w Warszawie oraz oddziały tychże.

30 kwietnia.

„Nasza Księgarnia“. Zapisy przyjmuje: Biuro Zarządu w Warszawie, Widok 22

„Impex“ Handlowa Spółka Akcyjna. Zgłoszenia przyjmuje: Biuro Zarządu „Impex“ w Krakowie i Dom Bankowy Schütz i Chajes we Lwowie.

„Pokucie“. Zgłoszenia przyjmuje, zarząd Spółki w Krakowie, ul. Pańska 10.

2 maja.

„Wysowa“ Zakład Zdrojowy Kąpielowy. Zapisy przyjmuje: Ziemiński Bank Kredytowy, oddz. w Kra-

kowie. Warszawie i Krośnie, oraz centrala tegoż Banku we Lwowie; Bank Handlowy w Warszawie oddz. w Krakowie; Akcyjny Bank Związkowy oddz. w Krakowie i Zakopanem.

3 maja.

Małopolska Spółka Akc. dla Przemysłu Naftowego. Zgłoszenia przyjmują: Bank Dyskontowy Warszawski, ul. Fredry 8, Oddział Banku Dyskontowego we Lwowie, ul. Trzeciego Maja 14.

4 maja.

Wschodnie T-wo dla Handlu, Przemysłu i urzędzeń Rolnych. Zgłoszenia przyjmuje, Zarząd Spółki w Warszawie, ul. Wspólna 14.

5 maja.

Towarzystwo Zakładów Żyrardowskich. Zapisy przyjmuje, biuro Zarządu w Warszawie, ul. Ks. Skorupki. № 8 m. 7 lub główny skład w Warszawie, Tłomackie 1.

8 maja.

„Kaukaz“. Zgłoszenia przyjmuje, biuro Zarządu we Lwowie, Plac Mariacki 9.

9 maja.

Sieci Elektryczne Sp. Akc. Zgłoszenia przyjmuje, Sp. Akc. „Siła i Światło“ w Warszawie, Mazowiecka 1.

10 maja.

„Orthwein, Karasiński i S-ka“. Zgłoszenia przyjmuje, Zarząd Spółki w Warszawie, ul. Złota 68.

KRONIKA AKCYJNA



Lódzkie Tow. Wyrobów Dziaonych i pończosznich „Trykot“ — o mk. 220 milionów czyli do marek 440 milionów, drogą 220,000 szt. akcji III emisji po Mk. 1,000 wart. nom. Pierwszeństwo do nabycia nowych akcji akcji służy właścicielom poprzednich emisji w stosunku do ilości posiadanych akcji po cenie emisyjnej nie niższej jak złp. 0,10.

Aleksander Müller, Fabryka Dywanów, Chodników i Wyrobów Kosmowych — o Mk. 800 milionów, czyli do Mk. 1 miljarda, drogą 80 tysięcy szt. akcji II emisji po Mk. 10,000 wart. nom. Nowe akcje po cenie emisyjnej 25 groszy będą całkowicie użyte na pokrycie reszty należności dotychczasowemu właścicielowi firmy „Fabryka Dywanów i Chodników Aleksandra Müllera“ odstąpionej na rzecz Sp. Akc.

Przemysł Drzewny „Strug“ — o Mk. 120 milionów, czyli do Mk. 180 milionów, drogą 120 tys. szt. akcji III emisji, z których 24,000 imiennych uprzywilejowanych i 96,000 na okaziciela po Mk. 1,000 wart. nom. Podział 2 nowe na jedną poprzednich emisji po cenie emisyjnej 0,80 złp.

Tow. Budowy i Eksploatacji gmachów w Kaliszu — o Mk. 800 milionów, czyli do Mk. 1 miljarda, drogą 160,000 szt. akcji III emisji po Mk. 5,000 wart. nom. Pierwszeństwo do nabycia nowych akcji służy właścicielom poprzednich emisji w stosunku do ilości posiadanych akcji po cenie emisyjnej 25 groszy.

Tow. Warszawskie Oczyszczania i Sprzedaży Spirytusu — o Mk. 100 milionów czyli do Mk. 670 milionów drogą 100,000 szt. akcji VI emisji, z których 10,000 szt. imiennych i 90,000 szt. na okaziciela po Mk. 1,000 wart. nom. Pierwszeństwo do nabycia nowych akcji służy właścicielom poprzednich emisji w stosunku do ilości posiadanych akcji po cenie emisyjnej Złp. 1,50.

„Oikos“ Związkowe Zakłady Przemysłu i Budownictwa Drzewnego —

o Mk. 125 milionów czyli do Mk. 650 milionów drogą 125,000 sztuk akcji VII emisji po Mk. 1,000 wart. nom. Wszystkie akcje VII emisji emisji obejmuje grupa kapitalistów szwajcarskich Cenę emisyjną nowych akcji określa się na Złp. 5.

Wschodnie Tow. dla Handlu, Przemysłu i Urzędzeń Rolnych — o Mk. 100 milionów czyli do Mk. 250 milionów, drogą 100,000 szt. akcji V emisji po Mk. 1,000 wart. nom. Podział na 3 dawne 2 nowe po cenie emisyjnej 25 groszy.

Polska Sp. Akc. „Kauczuk“ — o Mk. 300 milionów, czyli do Mk. 1 miljarda 50 milionów, drogą 600 tysięcy szt. akcji V emisji po Mk. 500 wart. nom., z których 100,000 szt. imiennych i 500,000 na okaziciela. Pierwszeństwo do nabycia akcji nowych służy właścicielom poprzednich emisji w stosunku do ilości posiadanych akcji.

Sarniańska Huta Szklana — o Mk. 1,200,000,000 czyli do Mk. 2 miliardów 400 tys. drogą wypuszczenia 1,200,000 szt. akcji IV emisji po Mk. 1,000 wart. nom. Pierwszeństwo do nabycia nowych akcji służy właścicielom poprzednich em. w stosunku do ilości posiadanych akcji po cenie emisyjnej 15 groszy.

Fabryka Maszyn i Odlewnia Orthwein i Karasiński i S-ka — o Mk. 350 milionów czyli do Mk. 700 milionów drogą 700 tys. szt. akcji IV emisji, z których 70,000 imiennych i 630,000 na okaziciela po mk. 500 wart. nom. Pierwszeństwo do nabycia akcji nowych służy właścicielom poprzednich emisji w stosunku do ilości posiadanych akcji po cenie emisyjnej Złp. 0,1.

Polska Sp. Akc. „Polfilma“ — o Mk. 28 milionów czyli do Mk. 30 milionów, drogą 56,000 szt. akcji II emisji z których 44,000 na okaziciela i 12,000 imiennych uprzywilejowa-

nych po Mk. 500 wart. nominalnej. Pierwszeństwo do nabycia akcji nowych służy właścicielom poprzednich emisji w stosunku do ilości posiadanych akcji.

Tow. Sosnowickich Fabryk Rur i Żelaza — o Mk. 168 750,000 czyli do Marek 675 milionów drogą 37,500 szt. akcji III emisji po Mk. 4,500 wart. nom. Pierwszeństwo do nabycia akcji nowych służy właścicielom poprzednich emisji w stosunku do ilości posiadanych akcji po cenie emisyjnej Złp. 60.

„Sieci Elektryczne“ — o Mk. 950 milionów czyli do Mk. 1 miljarda, drogą 950,000 szt. akcji II emisji po Mk. 1000 wart. nom. z których 150,000 szt. przeznaczają się dla grupy Brytyjskiej. Pierwszeństwo do nabycia 800,000 szt. akcji służy właścicielom poprzednich emisji w stosunku do ilości posiadanych akcji po cenie emisyjnej Mk. 2,000.

Zakłady Przędzalniczo-Thackie w Krośnie — o Mk. 200 milionów, czyli do mk. 600 milionów, drogą 400,000 szt. akcji VI emisji po Mk. 500 wart. nom. Pierwszeństwo do nabycia akcji nowych służy właścicielom poprzednich emisji w stosunku do ilości posiadanych akcji po cenie emisyjnej Złp. 1,40 z doliczeniem kosztów z emisją związanych Złp. 0,10.

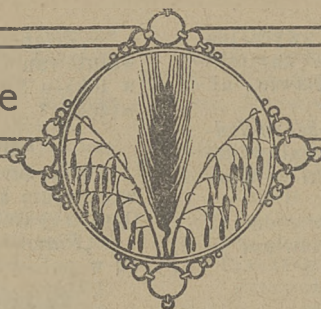
„Kres“ Fabryka Wyrobów Żelaznych w Białej — o Mk. 150 milionów, czyli do Mk. 200 milionów drogą 15 tys. szt. akcji II emisji, z których 3,000 imiennych uprzywilejowanych i 12,000 na okaziciela po Mk. 10,000 wart. nom. Pierwszeństwo do nabycia nowych akcji służy właścicielom poprzednich emisji w stosunku do ilości posiadanych akcji po cenie emisyjnej Mk. 11,500.

Tow. Fabryki Portland Cementu „Zazy“ — o Mk. 600 milionów, czyli do Mk. 2 miliardów 400 milionów, drogą 1,200,000 szt. akcji V emisji po Mk. 500 wart. nominalnej. Pierwszeństwo do nabycia nowych akcji służy właścicielom poprzednich emisji w stosunku do ilości posiadanych akcji.

Szanownych Prenumeratorów
zalegających w opłacie prenumeraty, prosimy o wpłacenie
należności do P. K. O. Nr. 1465 po Złp. 5 kwartalnie.

Sp. Akc. zwołujące

zebrania ogólne.

**16 kwietnia.**

„*Dźwignia*“ — zwyczajne o zatw. bilansu i przewalutowanie kapitału o godz. 6 p. p. w lokalu spółki w Wilnie, Gdańska 6.

„*HAFEZA*“ *Fabryka i Hurtownia Zjednoczonych Aptekarzy* — zwyczajne o zatw. bilansu o godz. 11½ przed poł. w salce piwnicy Ratuszowej w Poznaniu, Stary Rynek.

Podkarpackie Tow. Elektryczne — konstytuujące o podwyższeniu kapitału o godz. 11 rano w lokalu firmy „Premier“ Sp. z o. o. we Lwowie, Batorego 26.

„*POLSOTU*“ *Polska Spółka dla Obrótu Towarowego* — zwyczajne o zatw. bilansu o godz. 5 p. p. w lokalu S-ki we Lwowie, ul. Szajnochy 2.

Śląski Bank Spółdzielczy — zwyczajne o zatw. bilansu o godz. 5 p. p. w lokalu Banku, w Katowicach, Stawowa 3.

17 kwietnia.

Bormann, Szwede i S-ka — zwyczajne o zatw. bilansu o godz. 11 rano w lokalu zarządu w Warszawie, Srebrna 16.

„*Fabryka Lakierów i Farb*“ *Towarzystwo Nobiles* „*Kochanowicz, Sachnowski et Co* — zwyczajne o zatw. bilansu o godz. 10 rano w lokalu oddziału firmy w Warszawie, Emilji Plater 5.

„*Ostrzeszów*“ *Zakłady Ceramiczne i Tartaki* — zwyczajne o zatw. bilansu o godz. 5 p. p. w sali Banku Przemysłowców w Poznaniu, Seweryna Mielżyńskiego 7.

„*PAR*“ *Polska Agencja Reklamy* — zwyczajne o zatw. bilansu o godz. 4½ p. p. w Resursie Kupieckiej, w Poznaniu, Pl. Wolności 11.

Polska Żarówka „Osram” — nadzwyczajne o zmianie warunków dotyczących akcji III em. o godz. 10 rano w lokalu Spółki, w Warszawie, Królewsk 11.

„*J. D. Potoka Synowie*“ — zwyczajne o zatw. bilansu o godz. 3 p. p. — nadzwyczajne o powiększenie i przewaloryzowanie kapitału o godz. 5 p. p. w lokalu Zarządu w Będzinie — Małobędzu.

„*Zdroje Polskie*“ — zwyczajne o zatw. bilansu i powiększenie kapitału o godz. 6½ p. p. w biurze Zarządu w Warszawie, Nowy-Świat 27.

18 kwietnia.

Chemiczna Fabryka Dr. Rattner — zwyczajne o zatw. bilansu o godz. 4 p. p. w biurze zarządu w Warszawie, Em. Plater 10.

Katowickie Tow. Naftowe — nadzwyczajne o zmianę zarządu o godz. 18 w lokalu Towarzystwa w Katowicach, Warszawska 28-a.

Olkienicka Teksturowania i Tartak — zwyczajne o zatw. bilansu o godz. 5 po poł. w Wilnie, Pohulanka 3 m. 4.

19 kwietnia.

„*Maurycy Fajans*“ — zwyczajne o zatw. bilansu w Warszawie, Krak.-Przedmieście 58.

„*Multum*“ *Zakłady Przemysłowe* — walne konstytuujące o godz. 3½ p. p. w Międzynarodowym Banku Handlowym, w Krakowie, Mikołajewska 6.

Zakłady Elektroteczne „Lukrec” — zwyczajne o zatw. bilansu o godz. 5 p. p. w lokalu spółki w Warszawie, Królewska 41.

22 kwietnia.

Konfeksja Damska — zwyczajne o zatw. bilansu o godz. 4 p. p. w lokalu Polskiego Banku Handlowego w Poznaniu, pl. Wolności 8/9.

Zakłady Metalowe B. Hanke — nadzwyczajne w sprawie wypuszczenia obligacji pierwszeństwa,

zabezpieczonych na hipotekach nieruchomości T-wa i zaciągnięcia pożyczki o godz. 5 p. p. w lokalu Zarządu w Warszawie, Srebrna 7.

23 kwietnia.

„*Agrarja*“ *Fabryka Maszyn* — zwyczajne o zatw. bilansu o godz. 5 p. p. w lokalu własnym w Poznaniu, Składowa 4.

„*Extimport*“ — nadzwyczajne o zmianę firmy, zniesienie imiennosci akcji i powiększenie kapitału o godz. 6 wiecz. w lokalu Tow. „*ZETEHA*“ w Warszawie, S-to Krzyska 28.

Fabryka Naczyń Emaljowanych Gotartowice G. Śląsk — nadzwyczajne o wybór nowej Rady Nadzorczej o godz. 10 rano w biurze p. Latanowicza w Poznaniu, Sew. Mielżyńskiego 4.

„*Hanka*“ *Górnośląska Fabryka Czekolady i Cukrów* — zwyczajne o zatw. bilansu i przewalutowanie kapitału o godz. 5 p. p. w lokalu Banku Przemysłowców oddz. w Katowicach, ul. Pocztowa.

„*Polskie Huty Szkła*“ — nadzwyczajne o podwyższenie kapitału akcyjnego o godz. 6 p. p. w Krakowie w sali obrad Izby Handlowej i Przemysłowej, ul. Długa 1.

„*Schenkier i S-ka w Warszawie*“ *Sp. Akc.* — zwyczajne o zatw. bilansu o godz. 5 p. p. we Lwowie, ul. Kościuszki L. 6, w kancelarii adwokata dr. Ozjasza Wassera.

Sielecka Fabryka Filców i Kapeluszy — zwyczajne o zatw. bilansu o godz. 5 p. p. w Warszawie, Baga-tela 15 m. 4.

Wielkopolska Wytwórnia Chemiczna — zwyczajne o zatw. bilansu o godz. 11 w hotelu Rzymskim w Poznaniu, Al. Marcinkowskiego 22.

24 kwietnia.

Bank Kupiecki Łódzki — zwyczajne o zatw. bilansu o godz. 4 p. p. w Warszawie, Wierzbowa 8.

Browar Parowy Ciechanowski — zwyczajne o zatw. bilansu o godz. 5 p. p. w Warszawie, Chłodna 36 m. 22.

Polskie Tow. Radiotechniczne P.T.R. — zwyczajne o zatw. bilansu, przeszacowane majątku i powiększenie kapitału o godz. 6 p. p. w biurze zarządu w Warszawie, Wilcza 22.

Wetna Poznańska — zwyczajne o zatw. bilansu o godz. 4 p. p. w oddziale Polskiego Banku Krajowego w Poznaniu, Al. Marcinkowskiego 6.

„*Ziemiannin*“ — zwyczajne o zatw. bilansu o godz. 12 w poł. w lokalu Zarządu w Zamościu.

25 kwietnia.

Bank Wzajemnego Kredytu — zwyczajne o zatw. bilansu i powiększenie kapitału o godz. 5 p. p. w Krakowie, Basztowa 8.

Chrześcijański Dom Handlowo-Przemysłowy Bronisław Jagoda i S-ka p. f. „*Jarmark Łódzki*“ — nadzwyczajne o rozpatrzenie spornych spraw związanych z bilansem o godz. 5 p. p. w lokalu S-ki w Łodzi, Piotrkowska 44.

Kalisza Manufaktura Pluszu i Aksamitu — zwyczajne o zatw. bilansu o godz. 6 p. p. w lokalu Zarządu, w Kaliszu.

Polska Hurtownia Żelaza — zwyczajne o zatw. bilansu o godz. 1 w poł. w lokalu T-wa Poznaniu, Wielka 5.

Stowarzyszenie Rolnicze w Mławie — zwyczajne powtórne zatw. bilansu i powiększenie kapitału o godz. 2 p. p. w lokalu własnym w Mławie, ul. Działdowska.

Tow. Przemysłu Naftowego Bracia Nobel w Polsce — zwyczajne o zatw. bilansu i przewalutowanie kapitału o godz. 12 w poł. w lokalu spółki w Warszawie, Aleja Jerozolimska 57.

„Toga” — zwyczajne o zatw. bilansu o godz. 11 rano w lokalu fabrycznym ul. Ks. Maćkiewicza 5, gm. Radoszcz w Łodzi.

26 kwietnia.

Bank Agrarno-Przemysłowy — nadzwyczajne o podwyższenie kap. o godz. 11 przed poł. w lokalu Banku w Krakowie, Florjańska 18.

Bank Dyskontowy Warszawski — zwyczajne o zatw. bilansu o godz. 4 p. p. w lokalu Banku w Warszawie, Fredry 8.

„Cehape” — zwyczajne o zatw. bilansu o godz. 3 p. p. w Banku Przemysłowców w Katowicach, Pocztowa 16.

Fabryka Maszyn i Odlewnia Żelaza Müller i Seidel — zwyczajne o zatw. bilansu o godz. 5 p. p. w lokalu Zarządu w Łodzi, Pańska 96.

„Pharma” Polska Spółka Akcyjna M. B. Jawornicki w Krakowie — zwyczajne o zatw. bilansu o godz. 6 wiecz. w własnym gmachu, Długa 46/48 I p.

„Gródek” — zwyczajne o zatw. bilansu o godz. 10½ przed poł. w Krakowie, Mikołajewska 32.

S. Herrmann — nadzwyczajne o zatw. bilansu o godz. 11½ przed poł. w Hakle (pozn.) w lokalu własnym.

„Gwarek” — zwyczajne o zatw. bilansu i przewalutowanie kapitału o godz. 2 p. p. w lokalu spółki w Olkuszu.

Lambert i Krzysiak — zwyczajne o zatw. bilansu o godz. 6 p. p. w lokalu Spółki w Warszawie, Niecała 8.

Lubelskie Tow. Handlowo-Zastawowe — zwyczajne o zatw. bilansu i powiększenie kapitału o godz. 4 p. p. w lokalu Tow. w Lublinie, Kapucyńska 2.

„Pacific” — zwyczajne o zatw. bilansu o godz. 5 p. p. w lokalu S-ki w Warszawie, Al. Jerozolimska 25.

„Rika” — zwyczajne o zatw. bilansu o godz. 5 p. p. w lokalu T-wa w Bydgoszczy, Marcinkowskiego 9.

Ryski Bank Handlowy — zwyczajne o zatw. bilansu i zmianę statutu o godz. 5 p. p. w Rydze w lokalu Banku.

Sarnianska Huta Szklana — zwyczajne o zatw. bilansu o godz. 5 p. p. w lokalu Banku Wschodniego w Warszawie, Krak.-Przedmieście 42/44.

Sp. Ak. Zjednoczonych „Stusarzy Chrześcijan” — zwyczajne o zatw. bilansu i przeszacowanie majątku o godz. 7 wiecz. w lokalu Tow. Kursów Zawodowych dla pracowników przemysłu metalowego w Warszawie, Kopernika 28.

Syndykat Rolniczy Kolneński — zwyczajne o zatw. bilansu o godz. 10 rano w lokalu własnym w Kolnie.

Syndykat dla Handlu z Zagranicą w Poznaniu — zwyczajne o zatw. bilansu o godz. 12 w poł. w lokalu Towarzystwa, przy ul. Gwarnej 9.

Tuszeńskie Zakłady Przemysłu Drzewnego Sp. Akc. w Grudziądzu — zwyczajne o zatw. bilansu o godz. 4 po poł. w Grudziądzu w sali Hotelu Warszawskiego, ul. Józefa Wybickiego.

Tow. Przemysłu Włókienniczego w Zgierzu „Lana” — zwyczajne o zatw. bilansu przeszacowanie i powiększenie kapitału o godz. 7 wiecz. w lokalu gimnazjum im. Jana Zamojskiego w Warszawie, Smolna 30.

Zjednoczone Browary Warszawskie p. f. Haberbusch i Schiele — zwyczajne o zatw. bilansu i powiększenie kapitału o godz. 12 w poł., w biurze zarządu w Warszawie, Krochmalna 59.

„Żelatyna” — zwyczajne o zatw. bilansu, przewalutowanie i powiększenie kapitału, o godz. 5 p. p. w lokalu Sp. Akc. „Strem”, w Warszawie, Mazowiecka 7.

27 kwietnia.

„Hurtownia” — zwyczajnie o zatw. bilansu i powiększenie kapitału o godz. 1 p. p. w lokalu Straży Ogniowej Ochotniczej w Żychlinie.

„Pluton” — zwyczajne o zatw. bilansu o godz. 12 w poł. w lokalu T-wa, w Warszawie, Żytnia 10.

28 kwietnia.

Galicyskie Górnicze Tow. Naftowe — zwyczajne o zatw. bilansu o godz. 12 w poł. w Warszawie, Wiejska 14.

„Kontusz” — zwyczajne o zatw. bilansu o g dz. 7 wiecz. w lokalu fabryki w Warszawie, Grzybowska 19.

Kieleckie Tow. Akcyjne Sztucznych Nawozów i Innych Przetworów Chemicznych w Kielcach — zwyczajne o godz. 12 w południe w lokalu Towarzystwu ul. Starozagajńskiej.

Powszechnie Domy Składowe — zwyczajne o zatw. bilansu i powiększenie kapitału o godz. 5 p. p. w sali Polskiego Banku Krajowego, we Lwowie, Kościuszki 1.

„Tretorn” — nadzwyczajne o powiększenie kap. o godz. 6 wiecz. w Warszawie, Leszno 2.

Weiss i Poznański — zwyczajne o zatw. bilansu o godz. 5 p. p. w lokalu Zarządu w Łodzi, Pusta 10.

Wileński Syndykat Rolniczy — zwyczajne o zatw. bilansu i przewalutowanie kapitału o godz. 6 p. p. w lokalu Wileńskiego T-wa Rolniczego w Wilnie, Zawalna 9.

Polski Bank Handlowy — zwyczajne o zatw. bilansu o godz. 5 po poł. w Poznaniu w lokalu Banku, Pl. Wolności 8/9.

29 kwietnia.

Bank Towarowy — zwyczajne o zatw. bilansu o godz. 6 wiecz. w lokalu Banku w Warszawie, Morniszki 2-a.

„Hotel Grand” — zwyczajne o zatw. bilansu o godz. 4 p. p. w lokalu T-wa w Łodzi, Piotrkowska 72.

„Futro” — zwyczajne o powiększenie kap. o godz. 5 p. p. w lokalu T-wa, Puławska 61.

„Lignum” — zwyczajne o zatw. bilansu o godz. 5½ p. p. w Warszawie, Królewska 10 m. 17.

„Planta” — zwyczajne o zatw. bilansu o godz. 5 p. p. w lokalu Zarządu, w Warszawie, Chłodna 43.

Polski Bank Komunalny — zwyczajne powtórne o godz. 11 rano w sali Dekerta, w Warszawie, w Ratuszu.

Stowarzyszenie Rolnicze Płockie — zwyczajne o zatw. bilansu o godz. 3 p. p. w lokalu Tow. w Płocku przy ul. Kościuszki 8.

„Sita i Światło” — nadzwyczajne o przewalutowanie i powiększenie kapitału o godz. 4.30 w lokalu Stow. Techników, w Warszawie, Czackiego 3/5.

Spółka Kujawska dla Handlu Towarami Bławatnymi i Konfekcyjnymi — zwyczajne o zatw. bilansu i powiększenie kapitału o godz. 4 p. p. w sali Tow. Krajoznawczego w Włocławku, Kaliska 1.

Składy żelaza S. Prywes — nadzwyczajne o powiększenie kapitału i przeszacowanie majątku S-ki o godz. 8 wiecz. w lokalu Zarządu w Warszawie, Graniczna 3.

„Piast” Towarzystwo Przemysłowo-Handlowe — zwyczajne o zatw. bilansu o godz. 6 p. p. w lokalu Zarządu w Warszawie, Długa 50.

Warszawskie Tow. Przemysłu Drzewnego — zwyczajne o zatw. bilansu i przewalutowanie kapitału o godz. 5 p. p. w lokalu S-ki w Warszawie, Ś-to Krzyska 25.

Warszawsko-Łódzkie Tow. Handlowe — zwyczajnie o zatw. bilansu, o godz. 4 p. p. w biurze Zarządu w Warszawie, Trębacka 4.

Józef Wdowiński — zwyczajnie o zatw. bilansu o godz. 6 p. p. w lokalu S-ki w Warszawie, Sienna 11.

„Wicander i Ska” — zwyczajnie o zatw. bilansu o godz. 12 w poł. w lokalu S-ki w Warszawie, Nowosenaatorska 9.

„Wielkopolanin” — zwyczajnie o zatwierdzenie bilansu o godz. 7 wiecz. w lokalu Zarządu w Warszawie, Al. Jerozolimka 25.

Wołyński Syndykat Handlowo-Rolniczy — zwyczajnie o zatw. bilansu, przewalutowanie i powiększenie kapitału o godz. 5 p. p. w biurze Syndykatu, w Warszawie, Al. Jerozolimskie 17 m. 2.

Fabryka Cukru i Czekolady „J. Ziółkowski” — zwyczajnie o zatw. bilansu i powiększenie kapitału o godz. 6 p. p. w lokalu Fabryki w Warszawie, Wolaska 32.

Zjednoczeni Polscy Przemysłowcy Metalowi — zwyczajnie o zatw. bilansu i powiększenie kapitału o godz. 8 wiecz. w lokalu Centralnego Związku Przemysłu, Górnictwa, Handlu i Finansów, w Warszawie, Chmielna 2 m. 8.

„Pomiernik” zwyczajnie o zatw. bilansu i przewalutowaniu majątku o godz. 11 rano w lokalu T-wa w Poznaniu.

„Savona” — zwyczajnie o zatw. bilansu i powiększenie kapitału o godz. 12 w poł. w Kancelarii p. adw. Gramatowskiego, w Bydgoszczy, Jezuitska 2.

Bawelniciana i Gumowa Manufaktura Ferdynanda Geldnera — zwyczajnie o zatw. bilansu o godz. 5 po poł. w lokalu Zarządu w Łodzi, Południowa 52.

30 kwietnia.

Bracia Geisler, Okolski i Patschke — zwyczajnie o zatw. bilansu, przewalutowanie i powiększenie kapitału o godz. 8 wiecz. w lokalu Zarządu, w Warszawie, Leszno 128.

Bank Międzynarodowy w Warszawie — zwyczajnie o zatw. bilansu o godz. 5 p. p. w lokalu Banku przy ul. Krak.-Przedm. 30.

Bank Przemysłowców Polskich — zwyczajnie o zatw. bilansu o godz. 5 p. p. w gmachu Banku, ul. Zgoda 6.

Częstochowska Fabryka Guzików — zwyczajnie o zatw. bilansu o godz. 11 przed. poł. w biurze Zarządu w Częstochowie, Ogrodowa 38.

Dom Handlowo - Przemysłowy i Centrala Zleceń „Rozwój” — zwyczajnie o zatw. bilansu o godz. 4 pp. w lokalu Tow. „Rozwój”, Żórawia 2.

Hurtownia Aptekarzy Polskich — zwyczajnie o zatw. bilansu o godz. 7 wiecz. w lokalu Warsz. Tow. Farmaceutycznego, Długa 15.

Huta Szklana „Dąbrowa” — zwyczajnie o zatw. bilansu o godz. 5 p. p. w lokalu Banku Zachodniego w Warszawie, Fredry 6

Holendersko - Bałtyckie Tow. Handlowe „Nebal” — zwyczajnie o zatw. bilansu o godz. 1 p. p. w lokalu Zarządu w Warszawie, Przejazd 5.

Hurtownia Handlujących Towarami Kolonialnymi — zwyczajnie o zatw. bilansu i powiększenie kapitału o godz. 6 wiecz. w sali Szkoły Handlowej w Lublinie, ul. Bernardyńska.

„Kurjer Zachodni” — zwyczajnie o zatw. bilansu o godz. 7 wiecz. w lokalu Banku Handlowego w Warszawie, oddz. w Sosnowcu.

„Łowickie Zakłady Metalowe” dawn. fabryka maszyn „Pomoc” — zwyczajnie o zatw. bilansu o godz. 5 po poł. w lokalu Sp. Akc. „Żelazo-Blacha” przy Al. Jerozolimskich 31 w Warszawie.

Manufaktura Wełniana Karola Bennicha — zwyczajnie o zatw. bilansu i przewalutowanie majątku o godz. 4 p. p. w biurze Zarządu w Łodzi, Łąkowa 11.

„Pina” — zwyczajnie o zatw. bilansu o godz. 4 p. p. w Warszawie, Chmielna 41.

Polska Ruda Żelazna — zwyczajnie o zatw. bilansu o godz. 7 po poł. w biurze Zarządu Modrzejowskich Zakładów Górniczo-Hutniczych, w Warszawie, Żórawia 22.

„Polskie Kopalnie Rudy” — zwyczajnie o zatw. bilansu o godz. 6 po poł. w Biurze Zarządu Modrzejowskich Zakładów Górniczo-Hutniczych, Żórawia 22.

Polskie Iowarzystwo Elektryczne — zwyczajnie o zatw. bilansu i podwyższenie kapitału akcyjnego o godz. 2 po poł. w sali Stowarzyszenia Techników, ul. Czackiego 5.

Powszechne Towarzystwo Filmowe „Petef” — zwyczajnie o zatw. bilansu o godz. 5 po poł. w sali obrad Banku Dyskontowego w Warszawie, ul. Fredry 8.

Polskie Tow. Kąpieli Morskich — zwyczajnie o zatw. bilansu o godz. 7 wiecz. w lokalu Banku Stołecznego w Warszawie, pl. Napoleona 3.

Składy żelaza S. Prywes — zwyczajnie o zatw. bilansu i przewalutowanie kapitału o godz. 7 wiecz. w lokalu Zarządu w Warszawie, Graniczna 3.

„Stowinkol” Sp. Akc. — zwyczajnie o zatw. bilansu o godz. 6 wiecz. w lokalu Stowarzyszenia Kupców Polskich przy ul. Szkolnej 10.

Towarzystwo Wydawnicze w Warszawie — zwyczajnie o zatw. bilansu o godz. 6 wiecz. w lokalu Towarzystwa przy ul. Mazowieckiej 12.

Tomaszowska Fabryka Sztucznego Jedwabiu — zwyczajnie o zatw. bilansu, przewalutowanie i powiększenie kapitału o godz. 11 rano w lokalu Zarządu w Warszawie, Mazowiecka 7.

Tow. Budowy i Eksploatacji Hoteli w Uzarowskiach Polskich — zwyczajnie o zatw. bilansu o godz. 6 p. p. w lokalu Banku Wschodniego, w Warszawie Krak.-Przedmieście 42/44.

Warszawska Sp. Drzewna — zwyczajnie o zatw. bilansu, przeszacowanie i powiększenie kap. o godz. 6 p. p. w lokalu Cechu Stolarzy w Warszawie, Śniadeckich 10.

Warszawski Bank Stołeczny — powtórnie w lokalu Banku, Pl. Napoleona 3.

„Henryk Welt” — zwyczajnie o zatw. bilansu i powiększenie kapitału o godz. 7 wiecz. w lokalu Zarządu w Warszawie, Przejazd 5.

Zakłady Włókiennicze Karol T. Buhle — zwyczajnie o zatw. bilansu i przewalutowanie kapitału o godz. 5 p. p. w biurze Zarządu w Łodzi, Hipoteeczna 10.

Ziemski Bank Hipoteczny — zwyczajnie o zatw. bilansu o godz. 10 rano w sali T-wa „Dniestr” we Lwowie, Ruska 20.

Zgierska Farbiarnia i Apretura Sp. Akc. w Zgierz — zwyczajnie o zatw. bilansu o godz. 4 po poł. w lokalu biura Zarządu w Zgierz, przy ul. Szczawinskiej 2.

„Znicz” — zwyczajnie o zatw. bilansu o godz. 4 po poł. w kancelarii przy ul. Poselskiej 17, w Krakowie.

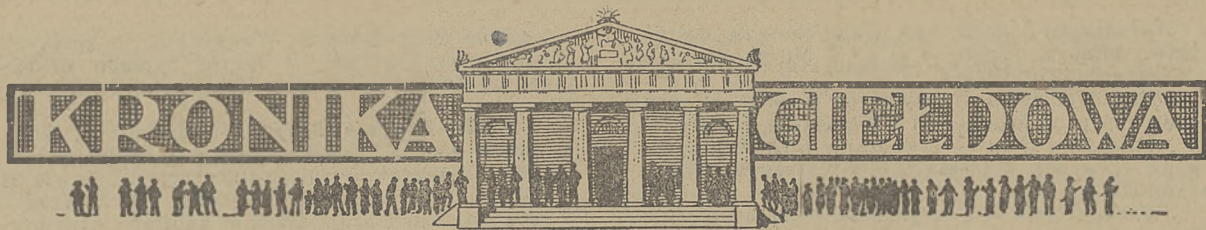
Syndykat Rolniczy Częstochowski — zwyczajnie o zatw. bilansu, powiększenie i przewalutowanie kapitału, o godz. 11 rano w biurze S-ki w Częstochowie, Kilińskiego 3.

Akcyjna Spółka Przekazowa — zwyczajnie o zatw. bilansu o godz. 8 wiecz. biurze S-ki w Warszawie, Graniczna 4.

I maja.

Warszawska Huta Szklana — zwyczajnie o zatw. bilansu o godz. 5 po poł. w lokalu Banku Ziemieńskiego przy ul. Kredytowej 1.

Zakłady Rolniczo - Przemysłowe Ziemi Grójeckiej Sp. Akc. — nadzwyczajnie o powiększeniu kapitału akcyjnego o godz. 1 po poł. w Domu Ludowym w Grójcu.



W pierwszej połowie kwietnia r. b. nastrój na giełdzie pieniężnej w Warszawie nie uległ zasadniczej zmianie.

Dotyczy to przede wszystkim obrotów walutami obcymi. Z wyjątkiem franka francuskiego i belgijskiego, kursy innych walut i dewiz miały bardzo małe odchylenia. Obecnie można już z całą stanowczością mówić o stabilizacji marki polskiej: od dwóch miesięcy z górą oficjalny kurs dolara utrzymuje się na tym samym poziomie, co na giełdzie, od czasu odrodzenia państwa polskiego, nie było jeszcze notowane. Zwyczajki kursowe w obrotach prywatnych były przejściowe i nieznaczne. Przyczyny szukać należy w uzdrowieniu finansów państwowych, przede wszystkim zaś w zrównoważeniu budżetu i zaprzestaniu druku marek polskich na potrzeby skarbu. Opierając się na urzędowym oświadczeniu p. Prezesa Rady Ministrów, wolno mieć przekonanie, że ta równowaga budżetowa zapewniona jest na cały rok bieżący, tem samem zaś losy waluty polskiej byłyby na czas dłuższy zabezpieczone od największego szkodnictwa pieniężnego, jakim jest emisja niepokrytych pieniędzy papierowych na potrzeby skarbu. Obecnie też okazało się, jak bardzo przesadne było uporczywe twierdzenie, że *jedyną* sprawczynią smutnych losów waluty polskiej była — spekulacja. Dlaczego tej spekulacji niema obecnie? Dlatego, że jest ona bezsilna. Ci sami spekulanci, którzy od tylu lat grali na niżkę kursu marki polskiej, są obecni i gotowi każdej chwili do wznowienia tej gry, o ileby to leżało w ich mocy. Należy zatem raz jeszcze przypomnieć, że spekulacja, zwłaszcza tak słaba, jak nasza, nie *tworzy* konjunktury giełdowej, lecz *jedynie* tę konjunkturę *wyzyskuje*. Obciążanie spekulacji całą winą i odpowiedzialnością za zły stan waluty było tylko dogodnym pretekstem, a nie istotną przyczyną złego.

Kursy franka francuskiego i belgijskiego miały stałą tendencję zwykłą. Stwierdzono, że nie tylko w Amsterdamie oraz innych wielkich rynkach pieniężnych, lecz również w Warszawie czynna była spekulacja na niżkę kursu franka francuskiego.

Cena rubli złotych uległa dalszemu obniżeniu, mianowicie w okresie od 1 do 15 b. m.

z 4,830,000 na 4,800,000 mk. polskich. Obroty rublami złotymi odbywają się na giełdzie pieniężnej, jednakowoż ceny nie są notowane w cedule urzędowej.

Tranzakcje papierami procentowymi, notowanymi na giełdzie, były dość nieznaczne. Największy popyt uwydatnia się coraz bardziej na premjową pożyczkę dolarową, jednakowoż poza giełdą. Pierwsze ciągnięcie wyznaczono na d. 15 b. m. Dwuwalutowa, 8% państwowa pożyczka złota staje się papierem coraz bardziej martwym. Kurs 6% pożyczki dolarowej z r. 1920 obniżył się po wypłacie kuponu. — Obniżyły się też, i to bardzo znacznie, kursy przedwojennych Listów Zastawnych, sprzedawanych masowo na pokrycie świadczeń skarbowych. W ostatnich dniach kursy te zaczęły się nieco poprawiać, tak, że w pierwszej połowie b. m. kursy nie uległy większym zmianom: 4½% przedwojenne Ziemskie: 46 i 45 milionów; 5% przedwojenne Tow. Kred. m. Warszawy: 39 i 41 milionów; także 4¼%: 36 i 35 milionów marek polskich (wszystkie za 100 rubli nominalnych).

Rynek papierów dywidendowych ciągle pozostaje w stanie bardzo silnej depresji. Nastrój jest niechętny, tendencja kursowa zdecydowanie niżkowa. Kursy niemal wszystkich akcji poniosły znaczne straty kursowe. Główną przyczyną jest duża podaż akcji w poszukiwaniu gotowizny, niewątpliwie jednak zmieniła się też zasadnicza konjunktura dla akcji. Przystają one być walorami spekulacyjnymi i zabezpieczającymi od zdeprecjonowania marki polskiej, odzyskując natomiast swój właściwy charakter papierów dywidendowych. Ponieważ jednak przyszłe dywidendy zależne będą w dużym stopniu od sposobu przewalutowania, a może i przeszacowania akcji, przeto na razie giełda przeżywa okres oczekiwania. Podług krążących pogłosek, podjęto usiłowania w celu interwencji i „trzymania kursów“ akcji na giełdzie. Pozytywne wyniki tych usiłowań nie są dotychczas widoczne. W każdym bądź razie niżka kursów staje się niepokojącą ze względu na możliwość przechodzenia akcji w ręce mniej pożądane, a zwłaszcza kapitału międzynarodowego, dążącego do opanowania ważniejszych naszych placówek przemysłowo-handlowych. M. N.



GIEŁDA

GIEŁDA ZBOŻOWO-TOWAROWA (Warszawa)

NAZWA TOWARU	Ceny w tysiącach marek				
	Kurs najwyższy	Kurs najniższy	3 4 1924	8 4 1924	14 4 1924
Żyto kongresowe 118	24500*	21000	23000	22350	22500
" " 116	22750	21000	22000	21750	21000
" " poznańskie 118	23750	22000	23000	—	—
Pszenica kongresowa	43750	42000	43750	42750	—
Jęczmień kongresowy brow.	26000	23500	—	26000	23750
" " pomorski	23000	23000	—	—	—
" " kresowy	—	—	—	—	—
Owies kongresowy	23250	21000	23000	22750	21000
" " wielkopolski	23500	22750	23000	—	—
Mąka żytnia 70%	40000*	40000*	40000*	—	—
" " 50%	74000	74000	—	—	—
" " pszenna kongresowa 50%	91000*	91000*	—	—	—
Kuchy rzepakowe	27000*	27000*	—	—	—
Kasza jęczmienna	—	—	—	—	—
" " gryczana	—	—	—	—	—
" " jaglana	—	—	—	—	—
Otręby żytnie	14500*	12500	13500*	14500*	—
Otręby pszenne	15750	15000	—	15000	15000

Cena za 100 kg. netto stacja załadowania o ile nie jest zastrzeżony inny sposób dostawy.
* Franco stacja Warszawa.

Ostatnie kursy marki polskiej na giełdach zagranicznych.

Gdańsk, 14 kwietnia.—Mkp. o,616—o,619,

przekaz na Warszawę o,613—o,627, telegraficznie o,613—o,627.

Berlin, 14 kwietnia.—Mkp. 4745o—4995o,

przekaz na Warszawę 4815o — 4945o, noty Kriesa 481oo — 493oo.

Wiedeń, 14 kwietnia. — Mkp. 75.

Paryż, 14 kwietnia. — Mkp. o,0002.

Londyn, 14 kwietnia. — Mkp. 4o000000.

Moskwa, 14 kwietnia. — Mkp. 22 i pół.

Praga, 14 kwietnia. — Mkp. o4o i pół.

Nowy Jork, 14 kwietnia—Mkp. o,000012.

Giełda Warszawska. Waluty i dewizy. (w tysiącach marek).

Kursy końcowe	3 IV 1924 r.	14 IV 1924 r.
	Dolary St.-Zjednoczonych	9 300
" " Kanadyjskie	9.000	9 000
Franki francuskie	550	563
" " belgijskie	468½	480
" " szwajcarskie	1.624½	1 632
Funtv sterl.	40.000	40.325
Korony austriackie	131	131
" " czesko słowackie	267,6	269,7
" " norweskie	—	—
" " szwedzkie	—	—
Liry włoskie	—	—
Marki Fińskie	—	—
Floreny holenderskie	—	—
Frank złoty	1.800	1.800
4 proc. pań. poz. prem.	1.060	1.000
8 proc. poz. złota	14.000	14 000
6 proc. bony złota	1.400	1.400
6 proc. poz. dolarowa	4.950	4.950
4½ „zast. Twa Kr. Ziem.	—	44.000

OSTATNIE KURSY akcji nienotowanych na urzędowej giełdzie.

Kursy przybliżone podług prywatnych źródeł (w tysiącach marek).

Cukr. „Chybie“	28.000	Machlejd	4,800	Polska Hurt. Opalowa	—
" " „Kujawy“	90.000	Nitrat	1,175	Tow. Prz. Węgl. w Polsce	—
" " „Zduny“	175.000	Gazy Ziemne	—	Lechita	—
" " „Zbiersk“	—	Jaworzno	110.000	Lokomotywy	2,100
" " „Mała Wieś“	—	Opatówek	900	Sarniańska Huta Szkl.	195
Elektrownia „Pruszków“	850	Guma Rubber	—	Elektrownia na Sanie	750
Przemysł Terpentynowy	1650	Westrich	110.000	Spław	—

Giełda Warszawska.

Ostatnie Kursy najwyższe i najniższe od 1-go do 14-go Kwietnia 1924 r.

Wydanie nieoficjalne.

Objaśnienie: bp. — bez praw, bk. — bez kuponu.

Przedruk układu wzbroniony.

N A Z W A	Kapitał zakładowy	Ilość emisji	Wart. nom. akcji	W t y s i ą c a c h m a r e k					
				Kurs naj- wyższy	Kurs naj- niższy	1/4	5/4	10/4	14/4
B a n k i.									
<i>(Warszawskie).</i>									
Dyskontowy Warszawski	4.000.000.000	8	5000	31500	21000	—	24000	25000	21000
Handlowy w Warszawie	1.200.000.000	12	1000	30000	23750	28500	24500	26000	23750
dla Handlu i Przemysłu	3.840.000.000	11	1000	5600	3800	5400	4350	4150	3800
Kredytowy w Warszawie	15.000.000.000	11	5000	2000	1400	1900	1900	1900	1900
Przemysłowców Polskich w Warszawie	3.000.000.000	5	1000	550	500	—	—	500	—
Przemysłowy Warszawski	64.800.000	3	540	4000	4000	—	—	—	—
Towarzystw Spółdzielczych	19.800.000.000	7	100 tys.	19000	18250	18000	19000	18500	18250
Zachodni w Warszawie	680.400.000	6	540	10000	6750	9500	7500	7800	9000
Kupiecki Łódzki	648.000.000	8	540	—	—	—	—	—	—
Bank Zjednoczonych Ziemi Polskich	650.000.000	6	1000	4500	4000	—	—	—	4000
Bank Związków Ziemi	3.000.000.000	7	1000	800	775	775	775	775	775
Bank Handlowy w Łodzi	64.800.000	6	540	—	—	—	—	—	—
Wileński Prywatny Bank Handlowy	2.025.000.000	6	540	350	315	325	315	—	315
<i>(Poznańskie).</i>									
Polski Bank Handlowy w Poznaniu	600.000.000	9	1000	9600	8000	9000	8500	8500	8000
Bank Związku Spółek Zarobk. w Poznaniu	1.000.000.000	11	1000	21750	17000	—	18500	19000	18000
<i>(Małopolskie).</i>									
Polski Bank Przemysłowy we Lwowie	2.800.000.000	9	280	1800	1325	1800	1500	1600	1325
Małopolski w Krakowie	1.000.020.000	5	280	2000	—	—	—	—	2000
Bank Powszechny Kredyt. w Krakowie	500.000.200	6	280	—	—	—	—	—	—
„Ziemski Kredytowy we Lwowie	5.250.000.000	11	280	—	—	—	—	—	—
„Hipoteczny Akcyjny we Lwowie	735.000.000	14	280	—	—	—	—	—	—
Fabryki chemiczne.									
„Cerata“	900.000.000	3	1000	770	700	700	—	725	730
„Grodzisk“ Zakłady Chemiczne	1.500.000.000	6	1000	2800	2300	2800	—	2400	2500
S-ka Akc. Eksploatacji Soli Potasowych	600.000.000	6	1000	22000	18000	20000	19000	18500	22000
Fabryka Szkl. Kijewski, Scholtze	3.360.000.000	5	1000	1550	1250	1400	1350	1300	1250
Fabr. Atr. M. Leszczyński i S-ka	400.000.000	3	1000	—	—	—	—	—	—
Przemysł Chemiczny w Polsce (Zgierz)	600.000.000	6	1000	15000	13000	15000	14000	13700	13000
Przetw. Mydl. Fryderyk Puls	6.080.000.000	5	1000	1450	1200	1450	—	1400	1200
Ludwik Spiess i Syn	612.360.000	5	540	4100	2900	3900	3750	3600	2900
„Strem“ Sp. Akc.	162.000.000	9	540	55000	50000	—	—	51000	50000
Przetw. Chm. dawn. Henryk Welt	150.000.000	3	1000	—	—	—	—	—	—
Fabr. Mydeł Wildt S-ka Akc.	600.000.000	4	500	770	500	770	500	575	550
Przedsięb. Elektryczne.									
Tow. „Elektryczność“	1.296.000.000	2	1000	7400	6000	6650	6600	6200	6000
Elektr. Okręgow. w Zagłębiu Dąbrowsk.	2.000.000.000	4	1000	6000	4300	4300	—	—	—
Polskie Tow. Elektryczne	700.000.000	9	350	725	560	700	625	650	580
Tow. Przemysłowe „Kabel“	1.400.000.000	7	1000	—	—	—	—	—	—
„Siła i Światło“	1.300.000.000	5	500	2425	1900	2300	2200	2050	1900
Pol. Zakłady Elektryczne Brown Boveri	600.000.000	4	1000	—	—	—	—	—	—
Fabryki Cukru.									
Sp. Akc. „Chodorów“	1.000.000.000	7	1000	19900	14800	19900	16000	17000	16000
„Czersk“	576.000.000	3	500	2750	2100	2725	2200	2250	2100
„Częstocice“	1.000.000.000	5	1000	11000	8000	9500	8750	8750	8000
„Gosławice“	440.640.000	6	540	5180	4400	4750	4800	4750	4500
„Michałów“	468.000.000	6	500	2950	2125	2750	2350	2250	2175
„Nielewów“	150.000.000	3	1000	22000	—	22000	—	—	—
Ostrowite	480.000.000	3	1000	6000	5000	5000	6000	—	—
Warszawskie Tow. Fabr. Cukru	1.976.000.000	1	1000	17500	12500	15300	13750	14500	17500
Fabryki Cementu.									
„Firley“	2.500.000.000	9	500	3550	3000	3525	3300	3325	3400
„Łazy“	900.000.000	3	500	635	450	625	500	450	450
„Wysoka“	1.200.000.000	2	1000	—	—	—	—	—	—
Przemysł Drzewny.									
Drzewny Przemysł i Handel	300.000.000	4	500	1850	1550	—	1700	—	1550
Przemysł i Eksport Leśny	300.000.000	4	1000	—	—	—	—	—	—
Kopalnie i Zakł. Hutn.									
Warsz. Tow. Kop. Węgla i Zakł. Hutn.	2.100.000.000	3	1000	24500	18000	22000	19000	19250	18000

Ciąg dalszy.

Wydanie nieoficjalne.

Objaśnienie: bp. — bez praw, pk. — bez kuponu.

Przedruk układu wzbroniony.

N A Z W A	Kapitał zakładowy	Ilość emisji	Wart. nom. akcji	W t y s i ą c a c h m a r e k					
				Kurs naj wyższy	Kurs naj- niższy	1/4	5/4	10/4	14/4
Przedsięb. Naftowe.									
„Polska Nafta“	500.000.000	4	500	2500	1725	—	1800	1725	1600
Polski Przemysł Naftowy	500.000.000	3	1000	3700	2800	3450	3000	—	2200
B-cia Nobel w Polsce	2.340.000.000	6	1000	7075	5700	6900	5900	6200	5000
Lenartowicz, B-cia Ryłscy i Sp.	400.000.000	5	500	900	625	700	625	—	—
Fabryki Metalowe.									
H. Cegielski	4.800.000.000	9	1000	2350	1800	2175	2850	1900	1950
Fitzner i Gamper	7.000.000.000	7	1000	34000	28500	34000	—	30000	29000
Lilpop, Rau i Loevenstein	3.720.000.000	4	500	2700	2050	2475	2150	2350	2050
Modrzejowskie Zakłady Gór. H.	7.782.000.000	8	500	41000	32500	43000	34750	38000	32500
Norblin, B-cia Buch i Werner	2.400.000.000	7	500	2800	1900	2650	2200	2300	2000
Orthwein, Karasiński i S-ka	350.000.000	3	500	2075	1650	2025	1700	1900	1700
Ostrowieckie Zakł.	390.000.000	6	500	42000	31000	37750	35000	35250	32250
Budowa Parowozów	2.500.000.000	5	500	1840	1100	1575	1350	1400	1100
„Pocisk“	560.000.000	5	350	4900	3800	—	4900	—	3800
R hn, Zieliński i S-ka	500.000.000	5	500	1850	1200	—	1450	1350	1200
K Rudzki i S-ka	1.080.000.000	5	500	7850	5200	6500	6000	6450	5900
Starachowickie Zakłady Górnicze	1.980.000.000	8	500	14850	10100	14125	12400	13300	10100
Suchedniowska Fabryka Odlewów	1.500.000.000	5	500	—	—	—	—	—	—
Trzebinia	63.000.000	7	140	2900	2700	—	2700	—	—
„Unja“	220.000.000	3	1000	23000	—	—	—	23000	—
„Ursus“ S. A.	300.000.000	3	500	4725	2700	4725	3700	3500	4300
Wulkan	769.500.000	5	3000	18500	—	18500	—	—	—
L. Zieleniewski w Krakowie	600.000.000	5	1000	39750	37000	38250	37000	39750	—
Zjedn. Polskie Fab. Masz. i Narz. Roln.	600.000.000	3	1000	1400	1350	1350	1375	1400	1400
Fabr. Wyrob. Włókienn.									
Konopie	400.000.000	6	1000	2200	2100	—	2200	2100	—
Zawiercie	891.000.000	4	6000	190000	170000	185000	190000	180000	180000
Żyrardów	408.240.000	2	540	1700000	1151000	1480000	1375000	1151000	1350000
Przedsięb. Handl.									
Bednawski Wł.	250.000.000	5	0	—	—	—	—	—	—
„Belpol“	300.000.000	5	500	350	275	350	—	275	240
Ł. J. Borkowski	270.100.000	8	216	5975	4000	5700	4800	4800	4375
„Hurt“	100.000.000	4	500	—	—	—	—	—	—
Bracia Jabłkowski	1.500.000.000	11	500	775	600	700	600	675 bp.	610
Polska Centrala Handlowa	1.300.000.000	7	500	—	—	—	—	—	—
Sp. Ak. Skupu Skór i Garb.	380.000.000	8	500	275	—	—	—	—	275
Syndykat Rolniczy Warszawa	300.000.000	3	1000	10750	9000	9000	—	9500	9500
Szumilin, Krajowa Hurtownia Herbaty	1.200.000.000	5	1000	400	350	—	—	350	—
„Tkanina“	200.000.000	9	500	375	325	—	375	—	—
Zachodnie Tow. dla Handlu i Przem.	210.000.000	6	500	1000	800	800	1000	1000	1000
Przedsięb. Transp.									
„Polbal“ Pol. Bal. Tow.	470.000.000	6	1000	—	—	—	—	—	—
„Polski Lloyd“	500.000.000	5	500	475	400	—	450	475	400
Warsz. Tow. Transp. i Żeglugi	960.000.000	7	250	800	450	710	675	700	575
Przedsięb. Różne.									
Biblioteka Polska	100.000.000	3	500	—	—	—	—	—	—
„Cmielów“	300.000.000	3	1000	3000	2300	3000	—	2750	2400
„Granum“	500.000.000	7	1000	—	—	—	—	—	—
„Eternit“	100.000.000	1	1000	—	—	—	—	—	—
Haberbusch i Schiele	600.000.000	6	1000	26250	19750	25500	21000	25500	22250
Kluczevska Fabr. Papieru	2.285.000.000	5	1000	1300	850	850	950	1100	1275
St. Majewski i Syn, Fabryka Olówek	32.000.000	2	1000	—	—	—	—	—	—
Martens i Ad. Daab	1.500.000.000	3	1000	—	—	—	—	—	—
„Krakus“	252.280.000	8	280	—	—	—	—	—	—
Marynin	250.000.000	5	500	—	—	—	—	—	—
Mirkowska Fabr. Papieru	2.000.000.000	3	1000	7500	—	7500	—	—	—
Młynotwórnia	100.000.000	5	1000	—	—	—	—	—	—
Polski Przemysł Korkowy	500.000.000	5	500	425	—	—	425	—	—
„Polus“	1000.000.000	6	1000	—	—	—	—	—	—
Pustelnik	350.000.000	4	1000	4300	4100	—	—	4100	—
Warsz. Tow. ocz. i sprzed. spirytusu	500.000.000	5	1000	8200	6750	8200	6800	7900	6750
Dźwignia	400.000.000	3	1000	875	725	725	730	875	850
Tehate	300.000.000	3	1000	10000	—	—	10000	—	—
Tow. Pożyczkowe. Zast. Ruch.	252.000.000	10	1000	1950	1500	—	1750	—	1500

Wyd. nirof.

Giełdy zamiejscowe.

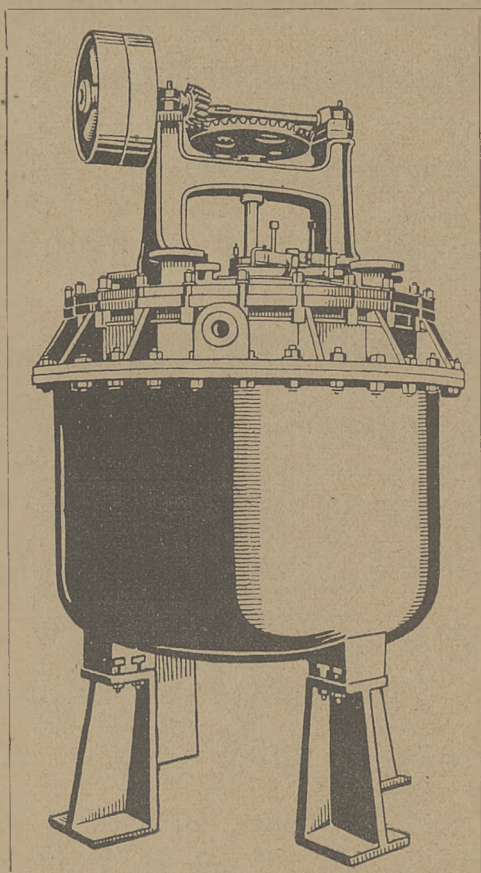
Kursy końcowe

N A Z W A	Kapitał zakładowy	Ilość emisji Wart. nom akcji	14 w tys. mk.	N A Z W A	Kapitał zakładowy	Ilość emisji Wart. nom akcji	14 w tys. mk.
Poznań.							
Bank Kwil. Potocki i S-ka	240.000.000	8 1000	500	„Górka“ (Cement)	60.000.000	3 1000	61500
„Młynarzy Zach.Z.Pol.	400.000.000	3	40	Tepege	900.000.000	5	8050
„Polski Handlowy	600.000.000	9	—	Pokucie	500.000.000	3	1650
„Poznański Ziemian	300.000.000	2	—	Oikos	525.000.000	6	13000
„Przemysłowców	700.000.000	2	800	Strug	60.000.000	2	5800
„Związku Spóitek Zar.	1 000 000.000	11	—	Niemojowski S. W.	310.000.000	2	2000
Arkona	115.000.000	5	380	„Krakus“	252.280.000	8 280	2800
Barcikowski R.	340.000.000	7	—	„Piasecki“ fabr. czek.	225.000.000	3 5 0	2975
Browar Krotoszyński	155.000.000	5	680	„Cmielów Fabr. Porc.	300.000.000	3 1000	2575
Cegielski H.	480 000 000	9	197,5	Polskie Zakł. Garbarskie	30.000.000	1 500	—
Centrala Rolników	600.000.000	7	95	Chodorów	1 000 000.000	7 1000	15750
Centrala Skór	200.000.000	5	700	L w ó w.			
Cukrownia „Zduny“			15	Bank Akcyjny Związkowy	252.000.000	10 280	—
Garbarnia Sawicki i S-ka	600.000.000	3	—	„Dyskontowy Lwow.	700.000.000	4 280	—
„Goplana“	150.000.000	3	450	„Handl Pol. Poznański	600.000.000	9 1000	—
Hartwig C.	1 000 000 000	7	150	„Hipoteczny Akcyjny	735 000 000	14 28	1935
Hartwig Kantorowicz	160.000.000	2	1000	„Hipoteczny Ziemski			—
Herzfeld i Victorius	280.000.000	3	1300	„Małopolski	1 000 020 000	5	—
Hurtownia Skór	100.000.000	4	—	„Powszechny Kredyt.	500.000.000	6	—
Hurtownia Związkowa	400.000.000	5	30	„Przemysłowy	64.800.000	3 540	1385
„Iskra“ Fabr. zap.	160.000.000	4	375	„Przemysłowy	2 100 000 000	11 280	550
„Len“ w Toruniu	200.000.000	2	—	„Browary Lwowskie	240.000.000	7 1000	21000
Lubań Fabr. Przetw. Ziemn.	30.000.000	4	—	„Chodorów“	1 000 000 000	7	16000
Młyn Ziemiański	220.000.000	2	525	„Karpalit“	10.500.000	4 140	3100
Roman May	75.000.000	4	—	„Cmielów Fabr. Porc.	300.000.000	3 1000	2350
Poznańska Spółka Drzew.	900.000.000	7	450	Portland z S.			—
Wielkop. Wytwórnia Chem.	540.000.000	5 540	95	Galicja	114.240.000		238
Papiernia w Bydgoszczy	270.000.000	4 1000	140	Gafota fabr. obuwia	35.000.000	4 140	1000
„Pneumatyk“	900.000.000	4	40	„Górka“	60.000.000	3 1000	—
Starogardzka Fabr. Mebli.	100.000.000	2	—	„Oikos“	525.000.000	6	12650
Tkanina			110	Warsz. Sp. Akc. Bud. Parow.	2500.000.000	5 500	1150
„Tri“	50.000.000	3	—	„Patria“			800
„Unja“ Zjed. Fabr. Maszyn	220.000.000	3	2200	„Pezet“	500.000.000	6	—
„Wagon“ Ostrów	400.000.000	4	700	Pocisk	560 000 000	5	—
„Wisła“ Bydgoszcz			3500	Polski Glob	200 000 000	5 500	—
„Sarmatia“	200.000.000	3	2200	Polska Nafta	500.000.000	4	1625
Zjed. Browar. Grodziskie	130.000.000	5	440	Polskie Tow. Budowlane	200.000.000	4	—
Kraków.				Polskie Tow. Handlowe	264 250 000	6 140	8250
Bank Hipoteczny Akcyjny	735.000.000	14 280	—	Rakszawa			—
„Komercyjny	500 000 200	7	—	Siersza-Elektrownia	800.000.000	7 200	—
„Bank Małopolski	1 000 020 000	5	2300	Górnicza Siersza	300.000.000	5	1600
„Polski Przemysłowy	2800.000.000	9	1225	Tepege	900.000.000	6 1000	—
„Powsz. Kredytowy	500.000.000	6	—	„Tesp“ Sól potasowa.	600.000.000	5	17750
„Ziemski Kredytowy	1050.000.000	10	—	Zieleniewski L.	600.000.000	5	33000
Polskie Tow. Handl. (Tohan)	264.250.000	6 140	1300	Żegluga Polska	69.500.300	7 140	—
„Impex“	630.000.000	8 140	95	Wilno.			
B-cia Rolniczy	100.000.000	2 500	—	Polski Bank Parcelacyjny	100 000 000	1 1000	—
Polski Glob	200.000.000	5 900	—	Wileński Bank Kredytowy			—
Żegluga Polska	60.500.300	8 140	450	Wil Bank. Roln.-Przemś.	500.000.000	5 5000	—
Pharma	126.000.000	4 700	2500	Wileński Bank Ziemski			—
L. Zieleniewski	600.000.000	5 1000	33900	Wil. Pryw. Bank Handlowy	2 025 000 000	6 510	—
Warsz. Sp. Akc. Bud. Par.	2500.000.000	5 500	1200	Sp. Akc. „Pac“	50.000.000	2 500	—
Siersza Elektrownia	800.000.000	7 200	1000	Wil Składy Towar. „Pacific“			—
Siersza Górnicza	300.000.000	5 1000	15000				—
Syndykat Koszykarski	300.000.000	5 500	—				—
Trzebinia—Żelazo	63.000.000	7 140	2200				9260
Trzebinia—Tłuszcz			13000				4785
Pocisk	160.000.000	5 500	—				—
„Automotor“			500				—

REDAKTOR I WYDAWCA: MIECZYŚLAW MAJCHER.

Drukarnia Sukc. T. Jankowskiego, Wspólna 54. Tel. 266-07.

APARATY CHEMICZNE



Autoklawy,
Misy,
Retorty,
Przetłoczk

etc.

z żeliwa kwaso, ługo i ognio-
odpornego z rysunków
własnych lub powierzonych

wykonywa

od 16 lat

St. WEIGT i Ska
w Łodzi,

Senatorska 22. TEL. 2-87. Adres tel.: „Weigtes—Łódź”.

Towarzystwo Przemysłu Naftowego

BRACIA NOBEL w POLSCE

Spółka Akcyjna

Kapitał akcyjny 2,340,000,000 marek

Centrala w WARSZAWIE, Al. Jerozolimskie 57 (dom własny)

Oddziały w POZNANIU, na GÓRNYM ŚLĄSKU, we LWOWIE

Tereny naftowe w BORYSŁAWIU

Rafinerja w LIBUSZY

Własna żegluga na Wiśle.

Sprzedaż produktów naftowych z własnej rafinerji w Libuszy, z Państwowych Zakładów Naftowych i z rafinerji „Limanowa“, a mianowicie: benzyny, nafty, olejów: waseelinowego, wrzecionowego, maszynowego, motorowego, automobilowego, do celów specjalnych, gazowego, cylindrowego (oryginalny amerykański), smarów Tovote'a i innych, parafiny, świec i t. p., dokonywa się ze składów i magazynów Towarzystwa, znajdujących się we wszystkich znaczniejszych miejscowościach Rzeczypospolitej.

Wszystkie produkty rafinowane i w najwyższym gatunku.

Fabryka Wyrobów Gumowych

„PARA”

SP. Z OGR. ODP.

w Ł o d z i

FABRYKA: ul. Sienki wieża 159. Tel. 10-59.

BIURO: ul. Piotrkowska 123. Telefon 4-94

Adres dla depez: „Paragum — Łódź”.

Rachunek żyrowy: P. K. K. P., Oddział w Łodzi.

Rachunek czekowy: P. K. O. w Warszawie Nr. 61469.

Wały dla przemysłu włókienniczego, papierniczego, garbarskiego i litograficznego.

Wałki do wyżymaczek.

Gumy dla przemysłu cukrowniczego piwowarskiego, mleczarskiego i t. p.

Klapy na zimną i gorącą wodę, oraz do pary.

Sznur techniczny i wózkowy.

Płyty do wulkanizacji opon i kiszek oraz do stempli kauczukowych.

Bandaże gumowe do wózków fabrycznych.

„Elektrobudowa”

Wytwórnia Maszyn Elektrycznych

dawn. **B-cia Jaroszyńscy**

S p. A k c.

Łódź, ul. Przejazd № 54. ————— Telefon 11-77.

Silniki elektryczne od 1 do 20 K. M.

prądu trójfazowego na normalne niskie napięcia 120 — 210 — 380 — 500 woltów.

Reperacja i przewijanie

silników, prądnic, transformatorów, generatorów
oraz wszelkich maszyn i aparatów elektrycznych.

Tow. Firm. - Kom. Zakładów Mechanicznych

Brandel, Witoszyński i S-ka

Właściciel inż. Stefan Twardowski

WARSZAWA - PRAGA

Grochowska 37-39 ———— Telefon 48-86

Adres telegr.: Brandel Witoszyński Warszawa.

Pompy odśrodkowe turbinowe. Pompy parowe „Lech”. Pompy
tłokowe transmisyjne „Stella”. Pompy ręczne „Plus”.

Turbiny parowe o mocy od 2,5 KM. do 20 KM. do bezpośredniego
sprzężania z dynamo, pompami, wentylatorami i t. p.

Pierścienie tłokowe samosprężynujące
od 30 mm. do 1250 mm. średnicy do silników wszelkich typów.

==== Budowa pomp i turbin parowych własnego pomysłu. ====

Firma istnieje od r. 1905

Firma wykonała około 20,000 pomp dla
cukrowni, gorzelni, kopalni, cementowni i innych instalacji.

Firma została nagrodzona na wystawach
w Warszawie, Częstochowie, Winnicy, Wolmarze i Kijowie.

EGZYSTUJE OD R. 1829.

ZATRUDNIA 6000 ROBOTNIKÓW.

TOWARZYSTWO AKCYJNE
 WYROBÓW BAWELNIANYCH
LUDWIKA GEYERA
 w ŁODZI

..... ULICA PIOTRKOWSKA № 293.

WYROBY BAWELNIANE DRUKOWANE i KOLOROWO TKANE.
 CHUSTKI, KÓLDRY.

==== PŁÓTNA INTROLIGATORSKIE ====

ROK ZAŁOŻENIA 1858.

TOWARZYSTWO AKCYJNE

K. RUDZKI i S - k a
 w Warszawie, — ul. Fabryczna № 3.

TOWARZYSTWO POSIADA 3 FABRYKI:

- 1) w Warszawie, ul. Fabryczna № 3.
- 2) w Mińsku-Mazowieckim pod Warszawą.
- 3) w Jekaterynosławiu na Ukrainie.

Zakłady Towarzystwa, jako główne specjalności wykonywują:

Budowa mostów łącznie z robotami kesonowymi, wiaduktów, hangarów i wszelkich robót z zakresu konstrukcji metalowych (Największa wytwórnia mostów w całej Rzeczypospolitej).

Kompletne urządzenia wodociągów kolejowych i miejskich.
Odlewy żeliwne, rury wodociągowe pionowe lane, części i armaturę wodociągową i różne odlewy z własnych i nadesłanych modeli.

Odlewy stalowe, koła i inne części wagonowe i parowozowe drobne odlewy stalowe.
Kowadła stalowe lane marki „Herkules“ do 300 kg. w sztuce.

Turbiny wodne, systemu Francisa dowolnej mocy z ręcznym lub automatycznym regulowaniem.

Dźwignie różnych systemów, (krany mostowe, obrotowe).

→→ Urządzenia kolejowe: zwrotnice, obrotnice, przesuwnice i t. p. ←←

SPÓŁKA AKCYJNA FABRYK METALOWYCH

Norblin, B-cia Buch i T. Werner

Warszawa, ul. Żelazna Nr. 51, Telefony Nr. 18-80 i 60-80.

Przyjmujemy zamówienia na:

Druty miedziane, do celów elektrotechnicznych,

Druty krzemo-bronzowe, do telefonów i telegrafów,

Druty mosiężne do wyrobu siatek, o średnicach od 0,10 do 10 m/m.

Kable miedziane gołe, o przekrojach od 10 m² do 150 m².

Przeciąganie i glijowanie drutów miedzianych i mosiężnych,
Spoiva.

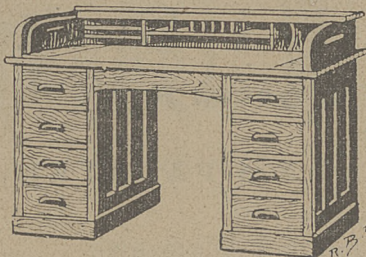
**MEBLE
BIUROWE**



Fabryka
Mebli Biurowych

W. Markusfeld

Łódź, Cegielniana 114
Tel. 13-15



Poleca ze Składów:

Meble biurowe

amerykańskie i szwedzkie.

Przyjmuje zamówienia na eksport.

Na żądanie wysyła pojedyncze
sztuki podług cen fabrycznych.

Katalogi i cenniki na żądanie.

HURT

DETAL

Wystawia na Targu Poznańskim w pawilonie
firmy A. I. OSTROWSKI

Pawilon: Plac Prezyd. Drwęskiego, sala Nr. 2.

Do biurowych maszyn drukarskich

TAŚMY w różnych kolorach

CZCIONKI różnej wielkości

LINJATURA mosiężna

Nafarbowywanie zużytych taśm

BIURO HANDLOWE

Mieczysław Majcher

Warszawa, Koszykowa 7.

Telefon 250-85.