

PRZEGŁĄD PRZEMYSŁOWO-HANDLOWY



CZASOPISMO, POŚWIĘCONE SPRAWOM PRZEMYSŁU, HANDLU i FINANSÓW

ADRES REDAKCJI I ADMINISTR.
KOSZYKOWA 7. — TELEF. 250-85.

Konto w P. K. O. № 1465.

Prenumerata roczna Zł. 20.

Zeszyt pojedynczy 1 Złoty.

WYCHODZI DWA RAZY

NA MIESIĄC

WARSZAWA—16 CZERWCA 1924.

CENY OGŁOSZEN:

$\frac{1}{4}$ strony Złotych 80.

$\frac{1}{2}$ „ „ 45.

$\frac{3}{4}$ „ „ 25.

I i IV „ okładki 50 % drożej

II i III „ „ 25 % drożej

C z w a r t y t a r g p o z n a ń s k i.

Już na długo przed terminem otwarcia czwartego z kolei Targu Poznańskiego ukazywały się w prasie polskiej notatki, zwiastujące niezwykle w tym roku powodzenie tego przedsięwzięcia municypalnego. Były one zgodne z rzeczywistością o tyle, że w tym roku istotnie wynajem miejsc pod ekspozycje miał niezwykle pomyślny przebieg dla urzędu targowego, że wielu osobom, zwlekającym z powzięciem decyzji do ostatniej chwili musiano odmówić przyjęcia zgłoszeń. Wprawdzie okazało się później, iż ilość tegorocznych uczestników nie była większa, niż w latach poprzednich, przeciwnie mniejsza, lecz zajęcie przez poszczególne firmy dużych płaszczyzn spowodowało właśnie to szybkie wypełnienie miejsc we wszystkich budynkach Targu Poznańskiego. Nie bez racji przeto urząd targowy ogłaszał o powodzeniu IV-go Targu, bo osiągnął cel główny: powodzenie materialne imprezy własnej. Trzeba oddać mu sprawiedliwość, że zapracował na nie uczciwie. Naczelny dyrektor Targu, p. Krzyżankiewicz odwiedził osobiście wszystkie ośrodki przemysłowe i handlowe Polski, odbył szereg konferencji z przedstawicielami poszczególnych zrzeszeń i organizacji gospodar-

czych, przez listy zaś, cyrkularze, powiadomienia, gęsto rozrzucone plakaty i reklamy oraz przez stale zamieszczane notatki w całej prasie polskiej dotarł do każdej firmy przemysłowej i handlowej w kraju. Propaganda przygotowawcza była zorganizowana bez zarzutu, z wielkim nakładem pracy, sprężystości i kosztów. I nie tylko w kraju, lecz i zagranicą. Nie zaniechano niczego, co mogło wpłynąć na zwiększenie zainteresowania IV-ym Targiem Poznańskim, aż do zaproszenia na uroczystość otwarcia najwyższego dostojnika Rzeczpl. Można by tylko poczynić pewne zastrzeżenia co do treści ostatnich notatek i artykułów zamieszczanych z całą życzliwością dla instytucji przez dzienniki we wszystkich dzielnicach, nadsyłanych zaś przez biuro prasowe Targu. Już na kilka tygodni przed otwarciem, po dokonaniu podziału wszystkich miejsc pomiędzy uczestników, urząd Targu wiedział, jakim rozporządza materiałem wystawowym, wiedząc zaś, mógł wydać zarządzenie, aby biuro prasowe nie nadużywało pewnych frazesów dziennikarskich, pewnych określeń, które wkrótce znajdą się w kolizji z rzeczywistością. Możebyśmy zarzucili nareszcie posługiwanie się bombastycznymi określeniami

w guście reklamarskim, jak na przykład nazywanie a priori Targu „rewją przemysłu i handlu polskiego“, „wspinałym przeglądem sił gospodarczych Polski“ i t. p. Na nikogo już w kraju to nie podziała, rozgłaszanie zaś zagranicą może tylko zaszkodzić. Na rewje i przeglądy gospodarcze, istotne rewje i przeglądy nie stać nas corocznie. Kraje o wiecie od nas bogatsze zdobywają się na podobne rzeczy w dość znacznych tylko odstępach czasu. Trzeba sobie zdawać sprawę, że gdyby zagranica wzięła za dobrą monetę te szumne zapowiedzi i przybyła licznie na ostatni na przykład Targ Poznański, wyjechałaby ze spaczonym pojęciem o naszym przemyśle, o naszych możliwościach gospodarczych. Nie był to przecie nietylko przegląd, ale nawet przeglądzik, jeśli mamy na myśli całokształt naszego przemysłu i to w jego objawach najważniejszych.

Wszystko to nie znaczy bynajmniej, aby IV-ty Targ Poznański nie zasługiwał na uwagę, aby był bez znaczenia lub przeminął bez widocznych korzyści. Od początku istnienia „Przeglądu Przemysłowo-Handlowego“ zajmowaliśmy jaknajwyższe stanowisko względem tego pierwszego przedsięwzięcia miejskiego, rozumiejąc, że jest ono potrzebne a nawet niezbędne dla ożywienia wewnętrznych stosunków handlowych, dla zbliżenia gospodarczego tej dzielnicy do pozostałych dzielnic Rzeczypospolitej, dla nawiązania bliższych stosunków handlowych pomiędzy wytwórcą z Zachodniej Polski a spożywcą w całym Państwie. Cztery kolejne Targi Poznańskie dowiodły wymownie, że jest to naturalny zakres ich oddziaływania. Każdy z nich był targiem lokalnym.

Jak już zaznaczyliśmy poprzednio, organizacja tegorocznego Targu poczyniła wielkie postępy, była niemal bez zarzutu. Ciągłość pracy biura targowego wydała pożądane wyniki. W ciągu czterech lat ta impreza miejska, prowadzona bardzo przezorcie i dlatego osiągająca zyski, przekształciła się na przedsięwzięcie miejskie autonomiczne, nietylko samowystarczalne, lecz powiększające majątek własny, dzięki umiejętnemu wykorzystywaniu przyjaznych okoliczności. Gdy w pierwszym roku głównym czynnikiem była inicjatywa prywatna, której urząd miejski Targu Poznańskiego zawdzięczał dwa wielkie pawilony, zbudowane przez Polski Bank Handlowy i Poznański Bank Przemysłowców, budynek administracyjny, wystawiony przez znanego przemysłowca B. Kaspro-

wicza oraz szereg budynków, pawilonów i kiosków prywatnych, obecnie jest on właścicielem tych wszystkich zabudowań, wykupionych z rąk właścicieli. Poza tem wybudowano w roku ubiegłym wielką halę wystawową, odkupiono od władz wojskowych halę na placu prezydenta Drwęskiego i rozpoczęto już przygotowania do wystawienia jeszcze jednej wielkiej hali wystawowej na placu głównym, obok Wieży Górnosławskiej. Wszystkie te inwestycje dziś przedstawiają wielką wartość realną, są majątkiem urzędu. Poza tem tytuł własności dał możność urzędowi targowemu dowolnego rozporządzania się zużytkowaniem nabytych budynków, co ma ogromne znaczenie przy właściwym podziale na grupy, biorących udział w Targu przedsiębiorstw przemysłowych i handlowych. Tytuł własności zarząd Targu wyzyskał w tym roku jeszcze w jednym kierunku, mianowicie przez zastosowanie nowego systemu w rozplanowaniu poszczególnych pawilonów, uzyskując przez to ładne linje perspektywiczne i podnosząc znacznie estetyczny poziom Targu.

Uroczystość otwarcia tegorocznego Czwartego Targu Poznańskiego miała przebieg imponujący w związku z obecnością na niej Prezydenta Rzeczypospolitej, który przybył w otoczeniu prezesa ministrów, przedstawicieli poszczególnych ministerjów, świty i t. d.

Pozatem kilkudniowy pobyt najwyższego dostojnika państwowego w Poznaniu i szereg festynów, uroczystych posiedzeń, zebrań, ściągnął w tym czasie do miasta licznych przedstawicieli sfer ziemiańskich, przemysłowych i społecznych. Zjazd więc był bardzo duży, a więc i targ nie mógł narzekać na brak zwiedzających.

Pobieżny przegląd pawilonów wystarczał do stwierdzenia, iż w tegorocznym Targu Poznańskim licznie wystąpił Gdańsk i bardzo nikle przemysł innych dzielnic Polski. Gros wystawców stanowiły firmy województwa poznańskiego i pomorskiego.

Parter Wieży Górnosławskiej był najbardziej efektywnym działem Targu. Wprawdzie był to dział niewiele mający wspólnego z „możliwościami eksportowemi Polski“, gdyż przeciwnie: reprezentował import. Tutaj znalazły gościne przedstawicielskie firmy samochodowe, które wystąpiły i licznie i okazałe. Nawiasem mówiąc, nie zawiodły się one na Targu Poznańskim, bo w ciągu pierwszych kilku dni wiele samochodów nawet bardzo luksusowych znalazło chętnych nabywców.

Na czoło wysuwały się firmy: „Varsovie-Automobile“ Sp. Akc. w Warszawie, „Czesław Niklewicz“ w Poznaniu, Tow. Akc. „Brzeskiauto“ w Poznaniu, „Mathis“ w Katowicach, „Praga“ w Poznaniu i szereg innych. Najciekawszym tutaj eksponatem był samolot, wykonany w Bydgoskiej Fabryce Aeroplanów „Bracia Gabriel“. Dział powozów, bryczek i zaprzęgów reprezentowały tutaj firmy: „Józef Rentel i S-ka“ w Warszawie, „Bracia Ostrowscy i S-ka“ w Warszawie, „Pleszewska Fabryka Powozów“, „Bracia Waberscy“ w Gnieźnie, Wytwórnia Osi i Resorów „Józef Tyszką“ w Warszawie i w. in.

Pierwsze piętro Wieży Górnolaskiej zajęły, jak zwykle, firmy elektrotechniczne i galanterji żelaznej. Zanotujemy udział następujących firm branży elektrotechnicznej: „Bracia Borkowscy“ w Warszawie, „Phillips“ Sp. Akc. w Warszawie, „Kabel Polski“ Tow. Akc. w Bydgoszczy, „Wielkopolska Centrala Żarówek“ w Poznaniu, Zakłady Elektrotechniczne „Inż. Łysiński“ w Poznaniu. W dziale wyrobów i galanterji żelaznej wystąpiły „Broda Jan“ w Toruniu, „Cehape“ Tow. Akc. w Katowicach, „Aro“ w Poznaniu, „Optimus“ w Gdańsku, „Bracia Pluciński“ w Poznaniu i cały szereg firm z poznańskiego i pomorskiego.

Wielki przemysł metalurgiczny był w tym roku reprezentowany nader słabo. A więc „Huta Baildona“ Sp. Akc. w Katowicach, Tow. Akc. „Borman, Szwede i S-ka“, Tow. Akc. „H. Loenert“—Bydgoszcz, „Perkun“ Sp. Akc. — Warszawa, wystawiając silniki spalinowe, „J. Warwański i J. Wojakowski“ — Nowo-Radomsk. Poza tem w wielkiej hali maszynowej występowały: Fabryka Maszyn Drukarskich i Introligatorskich „Bracia Berent“ w Warszawie, Tow. Akc. „Bydgoskie Zakłady Mechaniczne“, „Hercules“ w Gnieźnie, „Krzysztof Brun i Syn“ w Warszawie, „Łęgiewski i Hartwig“ Fabryka maszyn młyńskich w Warszawie, Fabryka maszyn precyzyjnych „Lucjan Nowiński“ w Warszawie, „Samulski i S-ka“ w Pleszewie, „K. Sawicki i J. Gosiewski“ w Warszawie, „J. Zimnoch“ w Warszawie, „Wadowicki Przemysł Druciany“, „Matra“ w Poznaniu i t. d.

W dziale przemysłu budowlanego zanotujemy udział firm: Fabryka Cementu Tow. Akc. „Górka“, fabr. cementu „Grodziec“, fabryka cementu „Wrzosowa“, fabryka cementu „Wysoka“, „Materiał Budowlany“ Tow. Akc. w Poznaniu, Tow. Akc. „Peka“ w Bydgoszczy, Stefan Ostrowski w Sosnowcu wyst. eksponaty z dziedziny wiertnictwa i budowy studzien artezyjskich,

przekroje i wykresy geologiczne otworów wiertniczych na węgiel kamienny i rudę żelazną.

Mniej licznie, lecz bądź co bądź pożądkie wystąpiły fabryki maszyn i narzędzi rolniczych, lecz znów niemal wyłącznie miejscowe. A więc: „H. Cegielski“ Tow. Akc. w Poznaniu, Tow. Akc. „Nitsche i S-ka“ w Poznaniu, Tow. Akc. „Leon Czarliński“ w Ostrowiu, Tow. Akc. „Agraria“ w Poznaniu, reprezentujące cały szereg fabryk z b. Królestwa oraz Fabryka Maszyn i Narzędzi Rolniczych „Kowalski i Trylski“ w Warszawie.

Maszyny do obróbki drzewa wystawiła „Unia“, Zjednoczone fabryki maszyn dawniej Tow. Akc. C. Blumwe i Syn w Bydgoszczy, maszyny młyńskie: „I. A. Chrzanowski“ w Warszawie.

Z przedsiębiorstw państwowych udział wzięły: „Skarbofem“, Państwowa Fabryka Olejów Mineralnych w Drohobyczu, Państwowa Fabryka Związków Azotowych.

Wielki przemysł włókienniczy był nieobecny z wyjątkiem Tow. Akc. „Ludwik Geyer“ i pośrednio Tow. Akc. Zakładów Żyrardowskich. Dwa pawilony (poprzednio będące własnością wspomnianych wyżej banków) zapelnili bądź reprezentanci handlowi firm włókienniczych, bądź cały szereg wytwórców mniejszych w dziale bielizny i odzieży, bądź kupców z tej branży. Zaznaczymy więc: Sp. Akc. „Tkalinia“ w Poznaniu, Tow. Akc. „Samodział“ w Poznaniu, Tow. Akc. „Włna Poznańska“, S-ka Akc. dla przemysłu jutowego „Unia“ w Bielsku, Tow. Akc. „Włókno“ w Poznaniu, „Kilim Poznański“ i t. d.

Na drugim terenie Targu Poznańskiego, mianowicie na placu Prezydenta Drwęskiego, w obszernych halach, mieszczących dawniej składy wojskowe, znalazły gościnę pozostałe działy produkcji. Ta część Targu posiada corocznie wybitny charakter jarmarkowy, gdy teren główny w dalszym ciągu nosi pozory wystawy. Wśród stoisk przeważają mniejsze, dekorowane o wiele skromniej, choć to tu to tam uderzy w oczy kiosk efektowny, obliczony na wartości reklamowe.

Rozpocznijmy przegląd od ceramiki i zanotujemy udział firm: „Ćmielów“ (porcelana i wyroby ceramiczne), „Pacyków“ (fajanse i terakoty), Tow. Akc. Pomorskie Zakłady Ceramiczne wystawiły pawilon artystycznie wykonany z glazurowanej i naturalnie czerwonego koloru dachówki, oraz cegły masywnej różnych formatów, „Tera-cotta“ w Gostyniu, „Ceramika“ w Poznaniu. Piece przenośne, będące specjalnością

cią produkcji od lat pięciu istniejącej i w pełnym rozkwicie będącej wytwórni polskiej „Piec“ T. z o. p. w Ostrowie z oddziałem fabrycznym w Kępnie, były na Targach Poznańskich między innymi eksponatami tej fabryki obiektem wielkiego zainteresowania. Fabryka „Piec“ buduje również kuchenki przenośne oraz produkuje kafle doskonałej jakości, pozatem wykonuje piece według własnych i życzonych projektów, instaluje kompletne łazienki, wyrabia posadzki i ścianki ceramiczne itp. Młode jeszcze, lecz w dążeniach samostarczalności kraju znaczenia nabierające przedsiębiorstwo to, zasługuje pod każdym względem na uwagę i poparcie kupiectwa, przemysłu i właścicieli realności. Przedstawicielstwo fabryki „Piec“ na Woj. Poznańskie i Pomorskie spoczywa w rękach pana Jana Lesińskiego w Poznaniu, przy ulicy Fr. Ratajczaka nr. 2.

Szko i wyroby szklane reprezentują: huta „Hortensja“ w Piotrkowie, „Huta Szklana Dąbrowa“, fabryka szkła „Paulina“ w Częsochowie, „Nadnoteckie Huty Szkła“ w Rynarzewie. Ładne lustra wystawił „Jan Szulc“ fabryka luster w Warszawie.

W dziale platerów i wyrobów srebrnych wymienić trzeba: „Piotr Łatkowski“ w Warszawie. „Krupski i Matulewicz“ w Warszawie, Tow. Akc. „Plateron“ w Poznaniu.

Tu wspomnieć należy o firmach zegarmistrzowskich, mianowicie: Sp. Akc. „Świt“ w Cieszynie, „H. Szakow“ w Warszawie.

Przemysł skórzany wystąpił dość licznie, że wymienimy: garbarnie: Grabski, Jeschek i S-ka“ w Gnieźnie, Tow. Akc. wystawiły skóry podeszwiane, faldry, blanki, skóry rymarskie i pasy rozpędowe. W. Sawicki i S-ka“ w Opalenicy, Tow. Akc. „Miroslawskie Fabryki Skór“, „Bracia Zurek“ w Rybniku. W dziale obuwia: „Hurtownia Skór i Przyborów Obuwniczych“ w Poznaniu, „Gafota“ Lwowska fabryka obuwia, „Rekord“ Pabjanicka fabryka obuwia, „Stefan Wyszynski“ w Poznaniu. Pozatem cały szereg firm branży galanteryjno-skórzanej i przyborów podróżnych.

Przemysł drzewny był reprezentowany przeważnie przez fabryki i wytwórnie mebli. Tu wysunęły się na plan pierwszy wyłącznie firmy poznańskie i pomorskie, między innymi: „W. Nowakowski i Synowie“ w Poznaniu, „Dąb“ w Poznaniu, „Dobrowolski i Stypa“ w Poznaniu, „Jakób Hechliński“ w Bydgoszczy, Tow. Akc.

„Starogardzka Fabryka Mebli“, Tow. Akc. Fabryka Krzesel w Gąsęcinie, Tow. Akc. „Wojciechów“ w Kamińsku.

Forniery wystawiły: Tow. Akc. „Seweryn Pendowski“ w Poznaniu, Warszawska Fabryka Forniery „H. L. Mussman i Syn“.

Zabawkarstwo miało swoich przedstawicieli w firmach: „Kulki“ we Lwowie, „Krasnoludek“ w Bydgoszczy i „Faza“ w Bydgoszczy.

Tu należy zaznaczyć udział firm przemysłu zapalczanego, mianowicie: „Zjednoczone Fabryki Zapalek — Błonie, Mszczonów i Bracia Stabrowscy“ oraz Tow. Akc. „Iskra“ w Poznaniu.

Bardzo licznie wystąpił przemysł papierniczy, reprezentowany zarówno przez fabryki papieru, tektury, bibułki, jak przez wytwórnie kajetów, zeszytów i papeterji, oraz przez firmy handlowe w dziale galanterji papierniczej, wreszcie przez wydawnictwa i księgarnie. Wyliczmy: Tow. Akc. „Mirkowskiej Fabryki Papieru“, Tow. Akc. „Papiernia Wielkopolska“ w Bydgoszczy, Tow. Akc. „Edward Kręglewski“ w Poznaniu (księgi buchalteryjne), „Solali“ — fabryka bibulek w Żywcu, Sp. Akc. S. W. Niemojowski w Bielsku, „Częstochowska Fabryka Obić Papierowych“, fabryka „Wisła w Krakowie, Sp. Akc. „Karpalit“, we Lwowie, „Władysław Goździejewski“, w Poznaniu, Sp. Akc. „Nasz Sklep“ w Warszawie. Wydawnictwa: „Gebethner i Wolff“ (Oddział w Poznaniu), „Książnica Polska“ w Warszawie, „Lektor“ we Lwowie.

Dział chemiczno-farmaceutyczny, chemiczno-techniczny i chemiczno-perfumeryjny w tym roku reprezentowały niemal wyłącznie miejscowe fabryki i wytwórnie poznańskie. Wymienimy: Tow. Akc. „Erbeta“ R. Barcikowski i S-ka w Poznaniu, Tow. Akc. „Bracia Machalla“ w Poznaniu, Tow. Akc. „Roman May“ w Poznaniu. Dalej: Tow. Akc. „Gorgo“ w Poznaniu, Tow. Akc. „Wielkopolska Fabryka Farb“, Tow. Akc. „Zakłady Chemiczne“ w Poznaniu, wyst. proszek do prania, oliwy do czyszczenia broni, pastę do obuwia i podłóg, „Zakład Gazowy w Warszawie“. W dziale perfumerji: „I. Stempniewicz i Syn“ w Poznaniu, „Henryk Żak“ w Poznaniu, „M. Cegielski“ w Poznaniu, „Axela“ w Poznaniu i szereg innych firm poznańskich.

Dużą płaszczyznę miejsc targowych zajął przemysł spożywczy. W tym jednak roku cały szereg wódczanych i likierowych fabryk poznańskich powstrzymał się od udziału, gdyż przemysł ten przeżywa obecnie kryzys, a na gruncie miejscowym kon-

kuruje z nim zwycięsko przemysł wódczany i likierowy z innych dzielnic Polski.

W dziale wódek i likierów wystąpiły: Fabryka Likierów Alfr. hr. Potockiego w Łańcucie, Tow. Akc. „Akwawit“, Tow. Akc. „Hartwig Kantorowicz Nast.“ w Poznaniu, „Ostrowit“ w Poznaniu, Tow. Akc. „Wiatrolik i Kończak“ w Krotoszynie.

W dziale cukrów, czekolady i t. p., jak i w innych działach przemysłu spożywczego, udział wzięły prawie wyłącznie firmy miejscowe, z których wymienimy: Tow. Akc. „Venetia“, „Wuka“, „Edward Lityński“, Tow. Akc. „Hurtownia Spółek Spożywców“, Tow. Akc. „Extra“, Tow. Akc. „Fabryka Konserw Mięsnych“ w Bydgoszczy, „Jagolin“ we Wrześni, Fabryka Konserw „Vita“ w Kartuzach, Śląska Fabryka Tłuszczów „Silesia“ Tow. Akc. w Rudzie na Górnym Śląsku i t. d.

Oddzielnie zanotujemy biorące udział browary, mianowicie: „Arcyksiążęcy Browar“ w Żywcu, Tow. Akc. „Browar Huggera“ w Poznaniu, Browar z Kobylego Pola, „Browar Bydgoski“, Tow. Akc. „Zjednoczone Browary Crodziskie“ w Grodzisku.

Nie pretendując zgola do wyczerpania w tem sprawozdaniu całkowitego spisu uczestników IV-go Targu Poznańskiego, co zresztą obowiązuje katalog, nie artykuł dziennikarski, stwierdzić jednak możemy, że ten Targ, był istotnie targiem lokalnym,

który zgrupował wszystkie gałęzie życia gospodarczego poznańskiego i pomorskiego. Spełnił w ten sposób określone zadanie i możnaby o nim powiedzieć, że osiągnął cel zamierzony, gdyby nie wysuwał celów innych na plan pierwszy. Głównym celem — dowiadujemy się z enuncjacji biura prasowego Targu było wzmoczenie eksportu polskiego. Cel bardzo chwalebny, lecz trudny do zrealizowania, zwłaszcza dla Targu Poznańskiego. Zarząd Targu obiecuje wystąpić w najbliższym czasie z odpowiednią ankietą do wystawców, selem ustalenia zawartych transakcji. Nie wątpimy, że po otrzymaniu ankiety, zarząd podzieli się wiadomościami z prasą, wówczas chcielibyśmy szczerze być przekonani, że nasze wątpliwości co do wzmoczenia eksportu dzięki IV-mu Targowi Poznańskiemu były bezpodstawne.

Czekajmy.

W zakończeniu podkreślić należy dążność tegorocznych uczestników Targu do rozwinięcia wystąpień reklamowych poza terenem targowym. Po wszystkich ulicach krążyły samochody, częstokroć bardzo pomysłowo udekorowane, pochody reklamowe i t. p. Nie przyzwyczajona do podobnych rzeczy publiczność poznańska, tłumnie wylegająca na nlice, aby móc witać i widzieć Pana Prezydenta, z żywym zadowoleniem witała te reklamy, a niektóre nawet oklaskiwała.

TRAKI (G a t r y)

MASZYNY STOLARSKIE

Komplety

maszyn do wyrobu wełny drzewnej, fornierów, posadzek, beczek, skrzynek, szpułek i inne obrabiarki do drzewa

f a b r. K I R C H N E R & C o L I P S K

P O L E C A

Inż. G. Willimek, F. Niemczewski i S-ka

Wyłączne przedstawicielstwo na Polskę.

Poznańska № 11. Telef: 158-35 i 27-81.



Ewolucja myśli gospodarczej w Gdańsku.



W Gdańsku zachodzą ostatnio niezmiernie ważne fakty, które zmuszają zarówno społeczeństwo gdańskie, jak i rząd do rewizji swego dotychczasowego stanowiska w stosunku do polityki gospodarczej i polityki w ścisłym tego słowa znaczeniu, uprawianej przez ten niewielki obszar, stanowiący „Wolne Miasto“.

Ewolucja wypadków rozpoczęła się z chwilą kryzysu walutowego, jakie przed rokiem przeżywała marka niemiecka, będąca wówczas prawnym środkiem płatniczym w Gdańsku. Kryzys, niezmiernie ostry, jaki przeżywało wówczas życie gospodarcze Wolnego Miasta, zmienił swe oblicze z chwilą wprowadzenia w Gdańsku samodzielnej waluty, guldena, ustępując nieuniknionym w takich wypadkach perturbacjom, przeżywany przez wszystkie kraje, które przeszły z pieniądza zdeprecjonowanego do waluty złotej. Jednocześnie w psychologii gdańskiego społeczeństwa zaszedł pierwszy przebłysk i świadomość, że odtąd owy ścisły związek pomiędzy organizmem gospodarczym Rzeszy Niemieckiej a Wolnego Miasta będzie musiał ulegć rozluźnieniu. Świadomość ta dotychczas bynajmniej nie mogła trafić do przekonania odnośnych kół i jakkolwiek dawno już powinna była powstać siłą rzeczy jako konsekwencja układu wypadków, wynikających z Traktatu Wersalskiego, poczęła się dopiero z nastaniem pewnych zewnętrznych, a dość spóźnionych wypadków, jakim było wprowadzenie guldena. Że ten właśnie fakt posłużył jako przyczyna ewolucji pojęć w społeczeństwie gdańskim, tłumaczy się tem, że był to pierwszy krok, powzięty naprawdę z niebardzo nieprzymuszanej, lecz formalnie z własnej woli W. M. Gdańska. Poprzednie fakty, jak włączenie Wolnego Miasta do polskiego obszaru celnego, rozciągnięcie nań tych polskich przepisów, które są miarodajnymi dla ukształtowania zewnętrznej polityki gospodarczej, nie wywołały trafnych wniosków o łączności gospodarczej z Polską, nie zaś z Rzeszą Niemiecką dlatego, że byli Gdańskowi poniekąd narzucone z mocy przepisów nienawistnego dlań Traktatu Wersalskiego.

W ślad za wprowadzeniem złotej waluty guldenowej musiał nastąpić, jak wspominaliśmy, kryzys gospodarczy w Gdańsku, który, wbrew poprzednim przewidywaniom, przybrał charakter długotrwałej niemocy gdańskiego życia handlowego i przemysłowego, przechodząc w stan chroniczny. I tu zaszła dalsza okoliczność, nacalnie wykazująca ścisłą zależność Gdańska od Polski w zakresie spraw gospodarczych. Oto Polska, wstępując również w fazę reformy walutowej, musiała ze swej strony przejść swój kryzys gospodarczy. Jeśli jednak kryzys ten rozpoczął się tu dopiero pół roku później, niż w Gdańsku, o tyle Gdańsk, powalony przez tę chorobę o tyle wcześniej, musiał stracić wszelkie nadzieje rychłego powrócenia do stanu normalnego, a w każdym razie nadzieje wcześniejszego okrzepnięcia, niż Polska. I tu znów owa nieubłagana rzeczywistość udokumentowała nie przy pomocy pisanych paragrafów, lecz faktów życiowych, że łączność gospodarcza i zależność gospodarcza Gdańska od Polski jest rzeczą zupełnie oczywistą i nie zależną od tej lub innej formułki politycznej. Ci z ekonomistów gdańskich, którzy w swoim czasie rozpisywali się na temat samodzielnej polityki gospodarczej Gdańska mogli się przekonać, jak teoretycznymi były ich wywody, mające na celu raczej pokrzepienie ducha separatyzmu w stosunku do Polski na korzyść łączności nie tylko duchowej, lecz i gospodarczej z Niemcami.

Gdańsk chciał być placówką niemieckich interesów w Polsce. Barjera celna, dzieląca Gdańsk od Niemiec, jest mu nienawistna. Również nienawistne były mu wszelkie utrudnienia wywozu z Polski tych towarów, które potrzebne są dla Niemiec, bądź nawet dla innych krajów zagranicznych. Działał tu z jednej strony silny patriotyzm niemiecki, cechujący niektóre czynniki w Gdańsku, z drugiej zaś strony zupełne lekceważenie interesów, nieuznawanej zresztą wspólnoty polsko-gdańskiej lub, co gorsza, nienawiść ku Polsce, wobec czego, przyniesienie jej interesom straty, było uważane za czyn bohaterski, patriotyczny i działający na korzyść Niemiec.

Właśnie na tle szkodenia Polsce, nadużyć w dziedzinie cła, zakazów przywozu i wywozu i t. d. ujawniła się gdańska polityka gospodarcza, jeśli nie oficjalna, to przynajmniej zastępowana bądź przez urzędników gdańskich, bądź przez poszczególne jednostki, czynnie występujące w handlu.

Wszelkie tarcia polsko-gdańskie na tle gospodarczym powstawały właśnie wskutek tego, że Gdańsk nie miał zamiaru przestrzegać interesów polskich. Nie czuł się nawet do tego zobowiązany. Gdy zaś Polska żądała kategorycznie, aby gdańscy urzędnicy ściśle przestrzegali odnośnie przepisów, chroniących Polskę przed ogółeniem jej ze środków żywności, surowców i t. p. określano to, jako zamach na prawa suwerenne Gdańska.

Na tem tle dochodzi obecnie w Gdańsku do rzeczy wprost absurdalnych. Partje polityczne, zwalczając przywódców strony przeciwnej, wytaczają, jako jeden z atutów, sprawę sprzedaży Polsce praw suwerennych Gdańska. Zarzut ten stawiany jest sobie wzajemnie. Ostatnio głośna stała się sprawa b. senatora Jewelowskiego, którego starano się zwalczyć właśnie tego rodzaju argumentami. P. Jewelowski, odpłacając się pięknym za nadobne, wykazał ze swej strony szereg faktów, które kompromitują przywódców kół nacjonalistycznych, a między innymi wskazywałyby i na to, że z drugiej strony Gdańsk nie wahałby się sprzedać swe prawa suwerenne — lecz na rzecz Niemiec, jak to np. było w sprawie zastawu domen.

Obserwując przebieg tych spraw, odnosi się istotnie dziwne wrażenie. Każde posunięcie w kierunku lojalnej współpracy z Polską, określane jest, jako zdrada sztan-daru nacjonalistycznego, lub zdrady interesów całego Gdańska, co nieraz jest w ten sposób identyfikowane. Wystąpienia pojednawcze w stosunku do Polski, czynione są przez jednostki zupełnie pozbawione wpływu na sfery oficjalne, lub odżegnywujące się od tego, jakoby wpływ ten mogłyby posiadać. Kroki pojednawcze nie były dotychczas robione ani z poparciem sfer rządowych, ani też z wyraźną aprobatą. Stosunek rządu Gdańskiego do tej akcji był zgoła niewiadomy.

Tymczasem sprawa ta musi być wreszcie uregulowana. Jeśli bowiem Gdańsk dla Polski jest potrzebny i jeśli brak współpracy jest dla niej niekorzystny, o tyle dla Gdańska ustalenie się pokojowych i lojal-

nych stosunków jest, jak to wykazały fakty, kwestją życia i dalszego rozwoju portu lub też powolnego umierania i zaniku handlu gdańskiego.

Polska może znaleźć sobie inne drogi handlowe. Gdańsk innych źródeł swej egzystencji natomiast nie znajdzie, gdyż tym źródłem są gospodarcze obszary Polski. Pocięgą dla gdańskich nacjonalistów jest to, że śmierć Gdańska przyniesie korzyść portom niemieckim. Niewiadomo jednak, czem się pocieszy kupiec, przemysłowiec i robotnik gdański, którzy w żaden sposób z powyższego faktu pociechy czerpać by nie mogli.

Ten antagonizm interesów, uwypuklający się zresztą i w innych dziedzinach, jak np. w kwestji armji pruskiej urzędników w Gdańsku, zaniedbania interesów robotnika oraz życia gospodarczego w Gdańsku, doprowadził wreszcie na tle skandalu wynikłego ze sprawy b. senatora Jewelowskiego do przesilenia, gdyż korzystając z odrzucenia budżetu na sądownictwo przez gdański parlament, Senat W. M. Gdańska podał się do dymisji.

Najsilniejsza frakcja w parlamencie, zjednoczonych socjal.-demokratów, — czyniąc pierwsze kroki ku utworzeniu nowego rządu, opracowała program polityczny, stawiając na pierwszym miejscu dążenie do dobrych stosunków z Polską. Jednakże i tu mamy zastrzeżenie, że przytem jako warunek stawia się „zachowanie Suwerenitetu W. M. Gdańska“. Jest rzeczą jasną, że ze strony Polski, nieuznającej zresztą tezy, że Gdańsk jest „państwem suwerennym“ nie istnieją zakusy w kierunku ograniczenia praw, przyznanych Gdańskowi w Traktacie Wersalskim, jednakże musi istnieć dążność do utrzymania tych praw, jakie Polska z tytułu tegoż traktatu w Gdańsku posiada. To też jeśli tego rodzaju zastrzeżenie istnieje w programie politycznym frakcji socjal.-demokratów, to bynajmniej nie utrudniałoby to nawiązania przyjaznych stosunków z Polską, o ile tylko to oświadczenie nie jest pustym frazesem i o ile dążenie do zbliżenia z Polską jest ze strony gdańska szczerem.

Jeśli tak było, to moglibyśmy powiedzieć, że świadomość o konieczności ścisłej łączności gospodarczej Polski i Gdańska zatacza tam coraz szersze kręgi i zyskuje prawa obywatelstwa.

As.

Szanownych Prenumeratorów

prosimy o wpłacanie należności za prenumeratę, na drugie półrocze, w sumie **Złotych 10** na R-k w P.K.O. Nr. 1465.

Sanacja przemysłu.

Dawno przewidywany kryzys przemysłowy, jako skutek sanacji finansowej, nastąpił — i o ile dosięgnie zbyt wielkich rozmiarów — może zachwiać dziełem reformy skarbowej. Dotąd przemysł pracował w nienormalnych warunkach gospodarki inflacyjnej, które przesłaniały istotne procesy gospodarcze. Dopiero nadejście zdrowego pieniądza, które — jak wichra — rozpędziło tumany spekulacji, odłoniło naszą prawdziwą strukturę ekonomiczną.

Pokazuje się, że — chcąc dorównać zagranicy — musimy dokonać nowego dzieła, dzieła sanacji przemysłu, wymagającego bardzo głęboko w życie sięgających zmian. Zmiany te winny być dokonane od góry i od dołu ogarniając najróżnorodniejsze dziedziny.

Wyroby naszego przemysłu, nieomal bez wyjątku, są znacznie droższe od wyrobów zagranicznych, organizacja pracy znacznie gorsza, a wydajność pracy znacznie mniejsza, niż zagranicą. W dodatku — brak oszczędności i przemysł jest pozbawiony źródeł kredytu. Wskutek tego, nasz eksport jest prawie uniemożliwiony, a na rynku wewnętrznym konkurencja zagraniczna staje się groźną, tymbardziej, że rolnictwo — stanowiące w ogromnej większości ten wewnętrzny rynek zbytu — pobierając za swoje produkty ceny znacznie niższe, niż zagranicą, ogranicza swoje zakupy produktów przemysłowych. Stwarza się zaczerowane koło: dla poparcia przemysłu należy obniżyć ceny produktów rolnych, lecz obniżając ceny produktów rolnych, zwęża się rynek zbytu wyrobów przemysłowych.

Brakowi kredytu ma zaradzić fuzja banków; wobec bardzo szczupłych oszczędności i zapasów luźnej gotówki, jakie są w kraju, nie będzie to zapewne radykalny środek zaradczy i dopiero napływ kapitałów zagranicznych istotnie poprawiłyby sytuację.

Długość dnia roboczego nie jest niewątpliwie decydującym czynnikiem w kosztach produkcji. W każdym razie jest jednym z czynników, który winien być uwzględniony. Tydzień roboczy trwa u nas tylko 46 godzin, zamiast 48-miuprzyjętych w krajach, gdzie zaprowadzono ośmiodzinny dzień pracy. Jeżeli doliczy się większą liczbę świąt u nas, niż np. we Francji lub Czechosłowacji, to przeciętnie

wobec ośmiodzinnego dnia pracy w tych krajach, u nas — według obliczeń p. Drzewieckiego — wypada dzień siedmiodzinny.

Następnie całe tak niezmiernie ważne zagadnienie wzmożenia wydajności pracy u nas jest zaledwie zapoczątkowane — i to w postaci laboratoryjnej próby, nieznaney szerszemu ogółowi. Wzmożenie wydajności pracy bynajmniej nie polega na wymuszaniu nadmiernego wysiłku, lecz na znalezieniu do danej czynności ludzi o odpowiednich zdolnościach fizycznych i umysłowych, na uproszczeniu manipulacji, na usunięciu zbytecznych czynności i t. d. Wzmożenie wydajności pracy jest dziś przedmiotem całej gałęzi wiedzy. Każda większa amerykańska fabryka ma dziś swego psychologa, a specjalnie oddający się odnośnym badaniom Instytut Masaryka w Pradze zwołuje w końcu lipca zjazd inżynierów i ekonomistów, na który są zaproszeni i polacy, aby zapoznać zebranych z obecnym stanem tej dziedziny. U nas równoważnikiem Instytutu Masaryka jest skromniutkie psycho-techniczne laboratorium inż. Hanscylda, o którym mało kto wie i z którego mało kto korzysta. Na wydajność pracy wpływa oczywiście również jakość maszyn i narzędzi.

Tak samo zaledwie zapoczątkowana jest u nas kwestja t. zw. „standaryzacji” wyrobów przemysłowych, t. j. wyrabiania kilku jednakowych typów produktów, ustalonych na daną gałąź. Usunięcie dowolnej liczby wariantów, nie odpowiadających istotnym potrzebom nabywców, upraszcza i wzmacnia produkcję. Wymaga ono jednak porozumienia producentów.

Dalej: zyski przedsiębiorstw są u nas dzielone w sposób niesłychanie nierównomierny. Szara masa akcjonariuszów wielkich przedsiębiorstw bynajmniej nie liczy na dywidendę: jej wystarczają — bardzo problematyczne zresztą — zyski na wyższe akcje. Lwia część dywidendy wpływa natomiast do kieszeni nielicznej, zwartej garstki, która tworzy sobie suto opłacane synekury w postaci członków zarządów, Rad Nadzorczych i t. p.

Oto luźno naszkicowane braki naszej organizacji przemysłowej, które stawiają nas w stan niższości w porównaniu z konkurencją zagraniczną.

Do tego należy jeszcze dodać całą naszą politykę celną, która pragnie popierać

cały przemysł bez wyjątku, nie rozumiejąc, że popieranie jednej gałęzi jest upośledzeniem innej. Jeżeli nakłada się cło na surowiec, to popiera się wprawdzie wyrób surowca, lecz utrudnia wyrób pół-fabrykatu. Nałożenie cła na zagraniczne pół-fabrykaty jest sprzeczne z interesami krajowych wytwórców wykonanych fabrykatów. Korzyści polityki celnej są wogóle wątpliwe, gdyż przemysł tylko wtedy rozwija się zdrowo, gdy jest postawiony oko w oko z wszechświatową konkurencją. Lecz — jeżeli już prowadzi się politykę protekcyjną — to należy przede wszystkim ochraniać wykonany fabrykat, jako względnie najłatwiejszy do wyprodukowania. Ochrona produkcji pół-fabrykatów (np. przędzy lub cellulozy) podcina byt daleko liczniejszemu przedsiębiorstwu, które wykończają te fabrykaty (np. trykoty lub papier). Ochrona produkcji surowca jest jeszcze szkodliwsza.

Obecna sytuacja w przemyśle włókienniczym.

Kryzys w przemyśle włókienniczym trwa prawie od roku, — lecz ostre formy przyjął od chwili ustalenia się naszej waluty. Wytworzona z tego powodu wyrwa w przemyśle wogóle, a w szczególności włókienniczym, niemal z każdym tygodniem pogłębia się: gdy w łódzkim okręgu włókienniczym jeszcze w pierwszej połowie maja (od 12 do 17 ub. m.) redukcja robotnikodni* w przemyśle bawełnianym wynosiła 29,68%, a w przemyśle wełnianym 17,17%, — w drugiej połowie maja r. b. w bawełnie wzrosła do 38,3%, a w wełnie do 20,4%; w pierwszej połowie czerwca redukcja robotnikodni wzrosła do 40%.

Fabryki pracują przeważnie trzy do czterech dni w tygodniu z tendencją dalszej redukcji dni pracy.

Wielki przemysł wełniany przeżywa wstrząsy narówni z wielkim przemysłem bawełnianym, średni przemysł wełniany, choć pracuje również w rozmiarach zmniejszonych, jednak ogólne ciężkie położenie gospodarcze słabiej się na nim odbiło.

Nieznacznie lepiej przedstawia się sytuacja w okręgu bielskim

a) w przemyśle wełnianym od miesiąca trwa strajk;

b) w przemyśle jutowym są czynne dwa zakłady, produkując 80% swej zdolności wytwórczej. Chwilowo fabryki te pracują sześć dni w tygodniu. Do tej pory redukcja robotników nie została zastosowana.

Nasza polityka celna, o ile udało mi się ją zbadać, odnośnie do przemysłu jest pozbawiona wszelkiej myśli przewodniej. W stosunku do produktów rolnych opiera się ona na zakazie wywozu zagranicę w celu obniżenia cen w kraju. Cel ten jednak nie jest osiągnięty, gdyż — chociaż producent rolny istotnie tanio sprzedaje swój produkt, jednak wobec wadliwej organizacji handlu i nadmiernej ilości pośredników — spożywca i tak płaci za ten produkt drożej, niż zagranicą.

Nasuwa się tu więc cała nowa dziedzina, w której także sanacja jest niezbędną, a mianowicie sanacja handlu i zmniejszenie liczby pośredników. Rozpatrywanie jej zaprowadziłoby nas jednak za daleko. Tymczasem uprzejmiejmy sobie tylko co jest do zrobienia w dziedzinie sanacji przemysłu.

J. Kurnatowski.

c) w przemyśle konopnym czynny jeden zakład: 60% produkcji normalnej.

Fabryka pracuje cztery dni w tygodniu. Redukcja robotników dotąd niema miejsca.

Niżej podane cyfry ilustrują stan przemysłu włókienniczego w częstochowskim okręgu.

Przemysł bawełniany, z dwunastu fabryk, zatrudniających około 12 tys. robotników, trzy fabryki uwolniły około 7 tysięcy robotników, przyczem zredukowały pracę do trzech dni w tygodniu.

Jedna fabryka, która zatrudniała około 500 robotników, zupełnie wstrzymała ruch.

Przemysł wełniany: 5 fabryk, zatrudniających około 6 tysięcy robotników, pracuje częściowo; 5, częściowo 6 dni w tygodniu. Jedna fabryka zwolniła około 100 robotn.

Z 4 fabryk juty częstochowskiego okręgu, zatrudniających około 5 tys. robotników: praca trwa 6 dni w trzech fabrykach, 5 dni w jednej.

Jedna fabryka, przerabiająca konopie i len, wypowiedziała pracę wszystkim swoim robotnikom (350 ludzi).

W okręgu białostockim sytuacja b. ciężka: znaczna większość fabryk nieczynna, około 66% robotników bez pracy.

Perspektywy dla przemysłu przeto na najbliższy okres są ciężkie, unormowanie warunków jest jeszcze dalekie, właściwy kryzys związany z reformą waluty, wkroczył dopiero w pierwszą fazę. W Częstochowie i we Włoszech trwa on już od dwóch lat, w Austrii od półtora roku.

Inż. L. Stanisławski.

*) robotnikodzień jest to iloczyn liczby robotników bezrobotnych i liczby dni postoju fabryki.

KRONIKA KRAJOWA

PRZEMYSŁ

Węgiel kamienny.

Górnośląski Związek przemysłowców górniczo-hutniczych w Katowicach ogłosił sprawozdanie tygodniowe o wytwórczości i zbycie węgla kamiennego. Sprawozdanie to zawiera, między innymi, następujące dane:

1) Produkcja: W kopalniach województwa śląskiego wydobyto w czasie od 19 do 25 maja węgla kamiennego 585,296 ton.

b) Zbyt: W samem województwie śląskiem zużyto 163,702 ton. Z tej liczby zużyły kopalnie na własne potrzeby 48,545 ton oraz węgla deputatowego dla robotników 14104 tony, czyli na pokrycie popytu w województwie 101,053 tony. Do reszty obszarów Rzeczypospolitej wywieziono 86,754 tony. Razem zużyto w granicach Polski 250,456 tony, bez węgla zaś deputatowego na własne potrzeby kopalni 187,807. Do Śląska Opolskiego wywieziono 110,602 tony, do reszty rzeszy niemieckiej 185,954 tony, razem wywóz do Rzeszy niemieckiej wynosił 296,556 tony. Wywóz do innych krajów wynosił razem 71,762 tony, a mianowicie do Austrii 39,613 tony, do Gdańska 5,796 ton, do Węgier 10,971 ton, do Danii 77 ton, do Włoch 32 tony, do Szwecji 350 ton, do Czecho-Słowacji 9,905 ton, do Kijajpedy 70 ton, do Rumunii 3,058 ton, do Szwajcarii 331 ton, do Jugosławii 1,544 ton, do Łotwy 15 ton. Ogółem za granicę wywieziono 368,318 tony. W kraju zużyto 250,450 ton. Wobec tego zbyt wynosił razem 618,774 ton, bez węgla zaś deputatowego i użytkowanego na potrzeby własne kopalni, wynosił zbyt 556,125 ton.

c) Zapas: D. 25 maja zapas węgla wynosił 619,654 tony.

d) Wagony: Na załadunek węgla, koksu i brykietów dostarczono wagonów 47,927, czyli średnio dziennie 7,988.

Z przemysłu naftowego.

Na podstawie dotychczas zawartych umów przedsiębiorstwa naftowe przystępują do wierceń 20 szybów na rozmaitych strefach naftowych. Zwiększenie wydobycia ropy leży w interesie rafinerii, które mogą przerobić dwa razy więcej ropy, niż przerabiają obecnie.

Według opinii geologów eksploatujemy dotychczas zaledwie 7% istniejących stref naftowych. Zapasy surowca obliczone przez prof. Grzybowskiego wynoszą w przy-

bliżeniu 100 — 160 milionów ton ropy; dotąd wydobyto na powierzchni 26 milionów.

W przemyśle naftowym zachodzi potrzeba nowelizacji ustawy naftowej i przepisów górniczo-policyjnych, dotyczących kopalń naftowych. Również koniecznym jest ulepszenie organizacji handlowej zagranicznej w celu zapewnienia sobie rynków zbytu produktów naftowych. W celu popierania eksportu rząd zaprowadził ulgowe taryfy kolejowe i zniósł stawki eksportowe.

Przesilenie w przemyśle drzewnym.

Przesilenie gospodarcze w b. silnym stopniu dosięgnął przemysł drzewny. Produkcja zmalała o 50—80 proc. Ujemnie na tę gałąź przemysłu wpłynęło podrożenie drzewa w stanie okragłym, waloryzacja taryf przewozowych i co zatem idzie, niemożność sprowadzenia surowca z kresów wschodnich. Drzewo wyrabane zeszłego roku, jak zarówno podczas tegorocznej zimy, zostało z lasów wywiezione i złożone na tartakach lub po stacjach kolejowych. Ruch w tartakach jest w toku. Między robotnikami a pracodawcami toczą się pertraktacje o ustaleniu normalnych płac we frankach złotych.

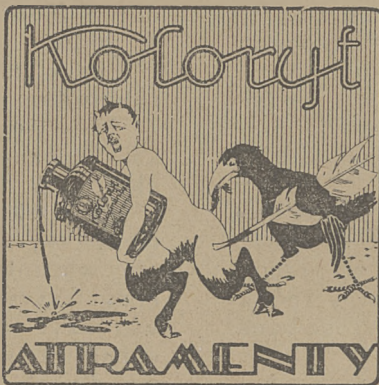
Sytuacja w przemyśle metalowym.

Z kół fachowych informują nas, że przemysł metalowy utracił zdolność konkurencyjną na rynkach zagranicznych, zaś zbyt na rynku wewnętrznym jest minimalny. W okresie stałego i szybkiego spad-

ku wartości marki kupcy nabywali wyroby żelazne, uciekając od marki. Obecnie wyprzedają nagromadzone zapasy, nie nabywając nowych. Brak taniego kredytu, zastój budowlany i drożyzna węgla w znacznym stopniu potęgują trudną sytuację przemysłu metalowego. Sprawa ta jest obecnie poważnie rozważana w kołach rządowych.

Sytuacja w Łodzi.

Brak gotówki w Łodzi przybiera coraz większe rozmiary. W wielu fabrykach powstało szereg zatarłów z robotnikami na tle wypłat tygodniowych. Naprężona sytuacja sprzyja pogłoskom o zaległościach i zawieszeniu wypłat. Ostatnio kolportowana jest pogłoska, o upadłości jednej z większych firm w okolicach Łodzi oraz o trudnościach płatniczych szeregu hurtowni manufakturowych. W jednej z większych fabryk w Zawierciu wymówiono pracę pracownikom biurowym z dniem 1-go sierpnia. O jednej z firm opowiadają, że sprzedawała w tych dniach większą partję wyrobów zimowych poniżej ceny kosztu jedynie w celu uzyskania gotówki na wypłaty. W sklepach panuje stagnacja. Targ dzienny wynosi po kilkadziesiąt złotych. Dotyczy to szczególnie galanterii, która miała wielki zbyt wśród zamożnych sfer Łodzi. Dzisiaj masy towaru zagranicznego nie znajdują nabywców. Równocześnie daje się zauważyć znaczne zaofiarowanie drogich kamieni, złota i srebra, które jednak z trudnością znajdują nabywców. Liczne rzesze pośredników i drobnych kupców, żyjących do niedawna z niezdrowej spekulacji, odczuwa dziś dotkliwie złe czasy. Wzrasta liczba zredukowanych pracowników biurowych. W dziedzinie handlu surowcami dają się również odczuwać skutki braku gotówki. Dostawcy bawełny i przędzy (domy zagraniczne) domagają się regulacji rachunków, co przychodzi z największą trudnością. W związku z tem przemysłowcy niejednokrotnie anulują listy na wykup swych obstalunków, niema bowiem nadziei, by w najbliższej przyszłości udało się pokryć zobowiązania. Jako objaw charakterystyczny braku gotówki, przytoczyć można fakt, że fabrykanci niejednokrotnie proponują wypłatę robotnikom w towarze, na co robotnicy przeważnie się zgadzają.



KRONIKA KRAJOWA

HANDEL

Len polski.

Śląsk pruski przywozi pokaźną ilość lnu polskiego w znacznej części na cele wywozowe. 30 do 40 proc tego lnu importerzy śląscy wywożą następnie do Czechosłowacji, Belgji, Anglii i Ameryki; w Niemczech pozostaje za ledwie 25 proc. We Wrocławiu istnieje firma pod nazwą „Deutsche ukrainische Flachsgesellschaft“, która zajmuje się specjalnie wywozem lnu. Przemysł miejscowy używa lnu polskiego jako domieszki do lnu belgijskiego i wyższych gatunków lnu niemieckiego. Ceny lnu śląskiego w pierwszym kwartale bieżącego roku doszły do 3 mk. zł. za 1 kłgr., a cena lnu belgijskiego trzymała się w granicach 15—16 fr. belg. za kłg.

Sprzedaż kilimów Anglii.

Na skutek zapytań Dep. Sztuki Ministerstwa Wyznań Religijnych p. selstwo polskie w Londynie podaje następujące informacje co do możliwości eksportu kilimów polskich do Anglii. Naogół kilimy polskie są trudne do sprzedania w Anglii, wobec tego, że publiczność tamtejsza jest przyzwyczajona do dywanów perskich i tureckich i nowe wzory niechętnie nabywa, szczególnie jeśli niema znacznej różnicy w cenie. Ceny polskich kilimów kalkulują się niestety bardzo wysoko. Aby import towarów polskich do Anglii był możliwy, trzeba, aby eksporterzy polscy dotrzymywali ściśle warunków dostawy w większej ilości skuteczniejsi regularnie, nie podbijali cen i ściśle przestrzegali, by towar odpowiadał próbkom. Eksporter musi początkowo zadowolić się małym zyskiem. Co się dotyczy popytu na kilimy, to obecnie jest on słaby wskutek ogromnej podaży dywanów perskich i tureckich, które mi składy są natłoczone. Są jednak firmy angielskie, które chętnie podjęłyby się importu kilimów, o ile ceny będą odpowiednie. Poszukiwane są przede wszystkim kilimy całkiem małe lub średnich rozmiarów.

Stosunki handlowe z Australją.

Konsulat Generalny Rzeczypospolitej Polskiej w Sydney zorganizował tam w swoim czasie spółkę handlową „Polono-Australian Company“, mającą na celu import wszelkich produktów i towarów z

Polski oraz zakup na rachunek przemysłowców polskich, potrzebnych im surowców. Rynek australijski, pomimo istniejącej tam dużej konkurencji innych krajów jest pojemny dla całego szeregu towarów polskich, które mogłyby zapewne w krótkim czasie wyrobić sobie dobrą markę. Konsulat Polski w Sydney prosi dlatego o nadsyłanie na jego rece (adres: Consulate General of the Republic of Poland, Sydney N. S. W. Australia) asortymentów próbek i wzorów polskich towarów eksportowych, z podaniem cen w walucie angielskiej.

Handel z Turcją.

Dotychczas handel nasz z Turcją odbywał się za pośrednictwem firm obcych, przeważnie czeskich i austriackich, i to pod obcą marką. Chodzi o nawiązanie bezpośrednich stosunków handlowych. W kraju zainteresowanie Turcją i rynkiem tureckim wzrasta. Najłatwiej zdobyć jest rynek turecki, mając na miejscu składy towarowe. W tym celu zdaniem kół kompetentnych jest, aby otworzyć w Konstantynopolu wolne składy towarowe.

Co sprowadza Polska z Belgji.

Jak się dowiadujemy przywóz belgijski do Polski w 1923 r. w porównaniu z 1920 wzrósł ilościowo 3 krotnie. Najwięcej wzrósł przywóz fabrykatów — przeszło 16-tokrotnie; dalej idą surowce — prawie 5-okrotnie i wreszcie produkty spożywcze przeszło 3-y krotnie. Główniejsze towary przywozu belgijskiego są: nawozy mineralne, fosforowe, wełna i odpadki surowca żelaza, szmaty i makulatura, tran, łój, tłuszcze zwierzęce, skóry suszone, bawełna i odpadki, jedwab sztuczny i naturalny.

Zmiana polsko-francuskiego traktatu handlowego.

Jak się dowiadujemy prace nad rewizją traktatu polsko-francuskiego prowadzone w Min. Przem. i Handlu dobiegają końca. W drugiej połowie lipca rozpoczyna się prawdopodobnie rokowania z rządem francuskim w sprawie podpisania nowego traktatu handlowego. Rząd polski zamierza w dotychczasowym traktacie polsko-

francuskim poczynić poważne zmiany w dziale taryfowym wstawiając na miejsce dotychczasowych 91 pozycji około 300 pozycji oraz rozszerzają minimalne stawki celne. W kolumnach należących do Francji dla towarów polskich stosowana ma być klauzula największego uprzywilejowania. Co się tyczy kontygentów wwozowych to wysokość ich zależna będzie od przyznanego nam ze strony Francji wywozu.

Wywóz jaj.

Kontygent wywozowy jaj ma być podzielony na 4 okresy dwumiesięczne, zamiast dotychczasowych 8 okresów miesięcznych. Ustalona wartość wywozowa w wysokości 522,10 f. st. obowiązować będzie II-gi okres wywozowy t. j. w miesiącach czerwcu i lipcu r. b.

W chwili obecnej koniunktury w handlu eksportowym jajczarskim ustalają się z małą tendencją ku wyższemu, w zależności od gatunku towaru. Ceny osiągane obecnie wahają się od 118 do 100 szylingów za skrzynię.

Przyjawszy przeciętną cenę 110 szylingów otrzymuje się na skrzyni jaj f. st. 5.10. co na wagonie (110 skrzyń) wyniesie f. st. 605—zaś 95 proc. tej sumy da w zao-kragleniu f. st. 575.

Ze względów na ustalenie się słonecznej i cieplej pogody produkcja zwiększy się, co wpłynie na ewentualną zniżkę cen krajowych, jednakże w okresie wiosennym ceny na rynkach importowych nie mają wybitnie zwykłej tendencji, wartość eksportowa f. st. 575 została przyjęta jako obowiązująca eksporterów w II-im okresie wywozowym r. b.

Opłata manipulacyjna została ustalona na zł. 60.

Możliwości eksportowe żywicy i kory.

Zapotrzebowanie żywicy jest na Śląsku niemieckim bardzo znaczne. Przemysł miejscowy musi importować ten artykuł z południowej Francji i południowej Ameryki. Tutejsze sfery zainteresowane utrzymują, że polska żywica znalazłaby tu dobry rynek zbytu. Również i kora polska miałaby nabywców na tutejszym rynku, o ileby dostosowała się do ceny kory węgierskiej i czechosłowackiej, używanych dotychczas przez przemysł śląski. Ceny kory śląskiej są: świerkowa mk. zł. 2.50—3.72 a dębowa — 3.50 — 4.50 za centnar

KRONIKA FINANSOWA

Pożyczka dolarowa Tow. kredytowego ziemskiego.

Tow. kredytowe ziemskie, uzyskawszy od ministra skarbu zezwolenie na emisję, specjalnie na uiszczenie podatku majątkowego, nowej serii listów zastawnych dolarowych, zawarło umowę z konsorcjum banków austriackich na sprzedaż listów do wysokości 15 milionów dolarów po kursie 91 za sto.

Konsorcjum zamierza eksportować w ciągu trzech lat corocznie pewną liczbę wagonów ziarna i innych towarów z Polski. Cło wywozowe od wywiezionych wagonów będzie opłacane przez Tow. kredytowe ziemskie, liczba zaś wagonów będzie proporcjonalna do kwoty, na jaką Tow. kredytowe ziemskie dostarczy austriackiemu konsorcjum listów zastawnych. Opłaty celne, obciążające Tow. kredytowe ziemskie w ciągu trzech lat, będą rozłożone na stowarzyszonych na cały okres umorzenia pożyczek dolarowych.

Oprócz tego, Tow. kredytowe ziemskie musiało się zobowiązać do opłacania podatku od kuponów, płatnych w państwie polskim, co również rozłożone będzie na stowarzyszonych.

Listy zastawne tej emisji umarzać się będą w ciągu 33 półroczy, czyli 16 i pół roku. Oprocentowanie będą na 8 proc. Tym sposobem procent roczny od tych pożyczek wynosić będzie: 8 procent, amortyzacja niecałe 4 proc., rozłożona opłata cel wywozowych około 4 proc., opłata podatku od kuponów i grosz na administrację około półtora proc., razem — około 17 i pół proc. rocznie.

Pożyczki przyznawane będą do wysokości podatku majątkowego, zadeklarowanego przez każdego z właścicieli ziemskich. Ta część podatku, którą właściciel już dotychczas zapłacił, będzie mu zwrócona na gotówkę za okazaniem kwitów urzędu skarbowego, reszta zaś pożyczki będzie wpłacona wprost przez Tow. kredyt. ziemskie do kas skarbowych.

Losowanie premjówki dolarowej.

W dniu 1 kwietnia r. b. — jak wiadomo — główna wygrana 5 procentowej pożyczki dolarowej w sumie 40,000 dolarów padła na Nr. obligacji niesprzedanej.

Minister skarbu zarządził wówczas nieprzelewanie tej kwoty do skarbu państwa, przeznaczając ją do ponownego losowania przy na-

stępem ciągnięcia. W myśl tego w tych dniach podpisane zostało rozporządzenie ministra skarbu w sprawie dodatkowego losowania sumy 40,000 dolarów w dniu 1 lipca r. b. Wobec tego w dniu tym wylosowane będą dla posiadaczy obligacji 5 proc. pożyczki premjowej dwie premje po 40,000 dolarów, a nadto jak co kwartał dwie premje po 8,000 dolarów, dwie premje po 3,000 dolarów, dziesięć — po 1,000 dolarów i trzydzieści po 100 dolarów. Ogólna suma do wylosowania wynosi 115,000 dol.

Ponętą ta suma zwiększa przed ciągnięciem zapotrzebowanie na obligacje pożyczki premjowej, które sprzedawane są przez oddziały Banku Polskiego oraz przez poważniejsze banki prywatne. Obligacje premjówki dolarowej oczywiście mogą być nabywane wyłącznie za efektywne dolary, w których również nastąpi wypłata premji, wylosowanych co kwartał.

Rada Banku Gospodarstwa Krajowego.

Zgodnie z rozporządzeniem Prezydenta Rzeczypospolitej o utworzeniu z połączenia banków państwowych Banku Gospodarstwa Krajowego, mianowani zostali przez ministra skarbu na członków rady naczelnej tego Banku następujący pp.: Inżynier Czesław Klarnier, wiceminister skarbu, p. Marjan Głowacki, dyrektor departamentu ministerstwa skarbu, inż. Stanisław Widolski, sekretarz gen. Komitetu ekonomicznego ministrów, inż. Jan Dąbrowski, dyr. dep. M. P. i Handlu, inż. Stefan Ossowski, b. minister P. H., Jan Jankowski, b. minister P. i O. Społecznej, Zygmunt Pluciński, prezes rady zjednoczenia producentów rolnych w Poznaniu, Albin Jura, prezes rady małopolskich Tow. rolniczych, inż. Majewski, b. poseł.

Bank Gospodarstwa Krajowego.

W dniu 3-go b. m. w sali konferencyjnej ministerstwa skarbu odbyło się pod przewodnictwem prezesa Jana Kantego Steczkowskiego posiedzenie Rady Banku Gospodarstwa Krajowego. Na posiedzeniu tem wybrani zostali na dyrektora naczelnego p. Eustachy Korwin-Szymanowski, na dyrektora pp. Stanisław Roszkowski, naczelnik wydziału bankowego mi-

nisterstwa skarbu, dr. L. Szpor, b. wicedyrektor Banku Krajowego oraz obecni dyrektorzy dr. A. Małaczynski i dr. Różycki we Lwowie.

Wymiana marek na złote.

Ministerstwo skarbu zarządziło, że z dniem 16 b. m. przystępuje skarb państwa do wymiany marek na złote. Wymianę tę dokonywać będzie do 30 listopada r. b. Centralna Kasa Państwowa, Kasy skarbowe, Oddziały Banku Polskiego, oraz Kasa rządowa w Gdańsku, zaś od grudnia do końca maja r. 1925 tylko Centr. Kasa i oddziały Banku Polskiego. Do dn. 30 listopada r. b. przyjmować będą kasy skarbowe marki polskie przy uiszczaniu wszelkich należności.

Wypłaty na konta zagraniczne P.K.O.

Począwszy od dnia 1 czerwca r. b. P. K. O. i urzędy pocztowe rozpoczęły przyjmowanie wpłat na konta czekowe osób stale zamieszkałych zagranicą, względnie firm zagranicznych. Początkowo ustalono wysokość wpłaty jednorazowej do 50 zł.

Z działalności P. K. O.

Dn. 11 b. m. odbyło się przy współudziale przedstawicieli sfer gospodarczych i prasy zebranie sprawozdawcze z działalności Pocztowej Kasy Oszczędności w r. 1923.

Ilość uczestników Kasy w końcu r. ub. przekroczyła 38 tysięcy, a salda ich w dniu 31 grudnia wynosiły przeszło 8.295 miliardów mk. Cyfry te dotyczą obrotu czekowego. W obrocie oszczędnościowym zaś P. K. O. miała 51 tysięcy uczestników, których salda wynosiły przeszło 12 miliardów marek i 1.795.096. złotych. Ogólne obroty dały imponującą sumę około 125 trylionów marek.

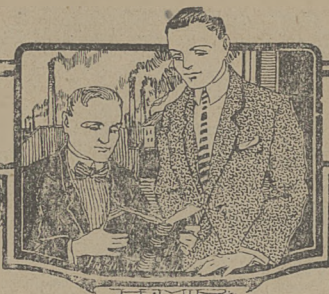
Prezes P. K. O., p. Hubert Linde, zagaił posiedzenie dłuższem przemówieniem, w którym zobrażował jedrnie i dobitnie działalność kierowanej przez się instytucji, oraz program dalszej działalności.

P. K. O. wkrótce otrzymać ma nowy, przystosowany do zmienionych stosunków gospodarczych statut.

Po przemówieniu p. prezesa Lindego przemawiało kilkanaście osób, przedstawiających różne instytucje gospodarcze. Wszyscy mówcy b. dobitnie podkreślali konieczność prowadzenia w dalszym ciągu i rozwijania dotychczasowej działalności kredytowej, szczególnie w obecnym momencie przesileniowym.

Ustawy i

rozporządzenia.

**Podatek od nieruchomości.**

Rada ministrów zaakceptowała projekt rozporządzenia prezydenta Rzeczypospolitej o wymiarze i poborze państwowego podatku od nieruchomości na r. 1924.

Według tego projektu podatek od nieruchomości pobierany będzie w gminach miejskich od domów mieszkalnych, zabudowań gospodarczych, fabryk, teatrów, łaźni i wogóle wszelkich budowli, położonych na gruntach miejskich, oraz od placów, przeznaczonych na przedsiębiorstwa handlowe i składy towarowe; w gminach wiejskich zaś od budynków o charakterze dochodowym lub zarobkowym, a nie związanych z produkcją rolną; zarówno od domów mieszkalnych, jak od budowli, przeznaczonych na pomieszczenie zakładów przemysłowych i handlowych.

Wolne od podatku być mają nieruchomości rządowe oraz prywatne stale i bezpłatnie zajmowane w całości na użytek państwa lub związków wyznaniowych, gminnych, dobroczynnych, naukowych i oświatowych. Poza tem: nieruchomości, należące do powyżej wymienionych związków i instytucji, nieprzynoszących dochodu przez oddanie ich na najem; budynki kolejowe, nieprzynoszące dochodu z wynajmu; nieruchomości zwolnione od podatku na mocy ustawy o ulgach dla nowowznoszonych budowli; nieruchomości miejskie i wiejskie, gdy komorne, względnie wartości czynszu, nie przekracza 25 złotych rocznie; budynki niezamieszkałe lub nieużytkowane z powodu złego ich stanu; domy mieszkalne na gruntach gmin wiejskich, przeznaczone na mieszkanie właścicieli, dzierżawców, służby i t. d. Wreszcie położone w gminach wiejskich zabudowania, przeznaczone na zakłady przemysłowe, związane z produkcją rolną, oraz magazyny i składy zapasów ziemioplodów, produktów przemysłu rolnego i inwentarzy.

Podstawę do wymiaru podatku stanowić mają komorne (czynsz). Tam, gdzie suma czynszu nie jest ustalona, wartość czynszową oblicza się w wysokości 5% obiegowej wartości nieruchomości.

Podatek wynosić ma 20% sumy, stanowiącej podstawę wymiaru. Wymiar i pobór podatku powierzony ma być magistratom dla miast i wydziałom powiatowym

dla gmin wiejskich, które w czasie od d. 15 czerwca do 31 lipca r. b. będą musiały przedstawić wykazy nieruchomości, podlegających podatkowi.

Do określenia wysokości komornego, względnie wartości czynszowej oraz sprawdzenia zeznań, powołane będą komisje rzeczoznawców.

Nakazy płatnicze rozesłane będą do dn. 31 sierpnia r. b., wpłata zaś podatku za okres od d. 1 czerwca do 30 września r. b. nastąpić winna do d. 15 września, a za okres od 1 października do 31 grudnia — do d. 15 grudnia.

Za czynności związane z wymiarem, poborem i ściąganiem podatku, magistraty i wydziały powiatowe otrzymają wynagrodzenie w wysokości 5% od kwot, wpłaconych skarbowi z tytułu tego podatku, odsetek i kar za zwłokę.

Zakaz wywozu złota i srebra.

Ministerjum skarbu opracowało w celu wniesienia do ciał prawodawczych projekt ustawy w sprawie zakazu wywozu za granicę złota i srebra.

Wedle tego projektu wywóz za granicę złota i srebra w monetach, sztabach, wyrobach oraz w stanie nieprzerobionym ma być zakazany z wyjątkiem bilonu srebrnego, zawierającego mniej niż 40% czystego srebra oraz monet srebrnych, zawierających więcej czystego srebra do wysokości kwoty, przedstawiającej nominalnie równowartość 100 złotych na jedną osobę jednorazowo.

Osoby, przekraczające granicę, będą miały prawo wywieść ze sobą wyroby ze złota i srebra, służące do własnego użytku. Rodzaj i ilość oraz warunki wywozu określili rozporządzeniem wykonawcze ministra skarbu.

Wpłata podatku majątkowego.

W czasie od 10 czerwca do 10 lipca r. b. przypada wpłata pierwszej raty podatku majątkowego. Do tego terminu Izby skarbowe roześlą wszystkie nakazy płatnicze.

Płatnicy, którzy tytułem zaliczek na podatek majątkowy w listopadzie i grudniu oraz w styczniu, lutym i w marcu wpłacili przynajmniej 70 proc. podatku są zwol-

nieni z obowiązku uiszczenia tej pierwszej raty w terminie od 10 czerwca do 10 lipca r. b. W razie gdy suma wpłaconych zaliczek nie nie dosięga 70 proc. płatnicy albo muszą dopłacić brakującą różnicę do 70 proc., albo wpłacić w całości pierwszą ratę. Zwolnienia przyznawane będą przez przewodniczących komisji szacunkowych oraz przez odpowiednie Izby Skarbowe. W interesie płatników leży, aby wskazanym organom niezwłocznie donieśli, w jakim okręgu wymiarowym, od jakiego obiektu i jaką kwotę wpłacili dotychczas.

Podatek dochodowy.

W dniu 24 maja upłynął termin płatności drugiej raty podatku dochodowego za 1924 r., stanowiącej w myśl rozporządzenia min. skarbu różnicę między połową podatku, przypadającego od zeznanej dochodu a zaliczką, wpłaconą przez osoby fizyczne do d. 23 kwietnia r. b., przez osoby zaś prawne do d. 1 maja r. b.

Pozostała połowa podatku dochodowego winna być uiszczona w dwu równych ratach, w których terminy płatności oznaczono na dzień 24-ty czerwca i 24-ty lipca r. b.

Niewpłacenie pozostałości podatku dochodowego w terminie pociąga za sobą karę za zwłokę w wysokości 2 proc. miesięcznie oraz podwyższenie podatku o pół proc. za każdy dzień zwłoki. Miesięcznie zatem opóźnienie pociąga za sobą podwyższenie podatku o 17 proc. Od kary za zwłokę i podwyżki podatku nikt zwolniony być nie może.

Przerachowanie pożyczek państwowych.

W związku z konwersją markowych pożyczek państwowych minister Skarbu zarządził dokonanie losowania wszystkich przypadających do wylosowania do końca b. r. obligacyj 4 proc. pożyczek premijowej (Miljonówki). Losowanie to odbędzie się w jednym dniu w ciągu najbliższych tygodni. Wpłata premij nastąpi w markach polskich, obligacje zaś pożyczki zamienione będą w następstwie na obligacje pożyczki konwersyjnej wedle relacji 1 złoty = 500 mk. Zamia rozpocznie się we wrześniu i trwać będzie do końca roku bieżącego.

R ó ż n e.



R ó ż n e.

Nowe linie kolejowe.**Kolej Zagłębie-Dąbrowskie-Podzamcze.]**

O budowę tej kolei stara się poznańskie Towarzystwo „Tri” (inż. Stelmachowski) wraz z b. prezesem dyrekcji warszawskiej inż. Jakubowskim i warszawskim inż. B. Walkiewiczem do spółki. Petenci koncesji jeszcze nie uzyskali, mają natomiast przyrzeczenie p. ministra kolei utrzymania koncesji na budowę, o ile spełnią pewne warunki przedstawione przez ministerjum i przedstawia gwarancje sfinansowania. Oferenci mają zamiar założenia spółki akcyjnej, która wypuściłaby pewną ilość obligacji gwarantowanych przez państwo. Celem zrealizowania tych obligacji porozumieli się ze stowarzyszeniem francuskim „Societe Generale Entreprise”, które przyrzekło sfinansowanie. Towarzystwo francuskie, które dotychczas budowało szereg kolei w Rosji, przedstawia się dostatecznie poważnie. Koszta obliczono na 325 milionów złotych.

Kolej Warszawa-Kiwerce.

O koncesję na budowę tej kolei zabiega polskie towarzystwo budowlane, spółka akcyjna założona w roku 1920. Do rady nadzorczej spółki wchodzi: hr. Mycielski, b. prezes dyrekcji lwowskiej, inż. Wybiński i dyrektor Banku przemysłowego Słuszkiewicz. Projekt P.T.B. przyjęty został przez ministerjum kolei, a wówczas Towarzystwo oświadczyło, że praw do projektu odstępuje członkom dyrekcji P.T.B. pp.: Rybickiemu, K. Górskiemu, J. Karbowskiemu i L. Strokowskiemu.

Obok nich ofertę swoją zgłaszali pp.: Stanisław ks. Lubomirski, Stefan ks. Lubomirski, Adam Piędzicki, Bartłomiej Popławski, Antoni Siaboszewicz i A. Wereszczyński. Ministerjum kolei starało się złączyć obie grupy oferentów, co się też i udało. Panowie ci otrzymali obietnicę otrzymania koncesji (nie jako spółka, lecz jako osoby fizyczne) w razie spełnienia przedstawionych przez ministerjum k lei warunków. Koszt obliczono tutaj na 325 milionów złotych.

Sfinansowanie tego przedsięwzięcia zabezpieczyła przez swego przedstawiciela pewna angielska firma „Armstrong”. Przedstawiciel tej firmy oświadczył, że gotowa ona jest dać pieniądze, o ile materiały na budowę zakupowane

będzie w Anglii za sumę 30 proc. kapitału budowlanego.

Kolej Lublin-Radom-Ostrowiec.

O budowę tej kolei ubiega się inż. Podgórski z Warszawy, b. dyrektor banku i kolei w Persji. Koncesji jeszcze nie otrzymał i może ją otrzymać, o ile zgodzi się na przedstawione przez ministerjum kolei warunki. Sfinansowanie tego przedsięwzięcia nie zostało jeszcze określone; oferent rzekomo ma poparcie kapitału francuskiego, ale żadnej gwarancji ministerjum kolei nie przedstawił. Koszta obliczono na 100 milionów złotych.

Nadto dla wszystkich tych pozycji przewidziana jest rezerwa na przekroczenie kosztorysów w wysokości 100 milionów złotych oraz na drobne poboczne koncesje również 100 milionów złotych.

Koniec lichwy i paskarstwa.

Prezes Banku Polskiego p. Karpiński udzielił wywiadu przedstawicielowi prasy, w którym stwierdził m. in. co następuje:

Obecny kryzys finansowy nie jest bynajmniej niespodzianką dla sfer kierowniczych. Jest on nieuchronnym następstwem przejścia ze stosunków anormalnych i anarchii finansowej do stabilizacji waluty i normalnych stosunków.

Przed kilku tygodniami sytuacja wydawała się o wiele gorszą, odbywały się głosy, iż nieuknionym środkiem do osiągnięcia równowagi budżetowej jest pożyczka zagraniczna. Fakt dojścia do równowagi finansowej własnymi siłami jest najlepszym argumentem przeciwko hłobowym głosom pesymistów.

Skarg na nałożone ciężary podatkowe nie należy przeceniać. Zagadnienie obecnego kryzysu sięga o wiele głębiej. Minister Skarbu nie jest za tem, aby rygiorem celnym popierać drożyznę w kraju. Po otwarciu granicy okaże się, że towary sprowadzane są o wiele tańsze od krajowych, co zmusi przemysłowców do szukania dróg tańszej produkcji. Przyzwyczajenie pięcioletnie do stuprocentowych zysków musi ulec zmianie.

Kredyty Banku Polskiego zwiększają się, jednak Bank nie może

zaspokoić wszystkich potrzeb, gdyż „pierwszem jego zadaniem jest czuwać nad zdrowiem pieniądza.

Dodatnim objawem przeprowadzonej sanacji jest wzmoczenie wkładek oszczędnościowych. Ułatwienie kredytów będzie wyłącznym zadaniem Banku Gospodarstwa Krajowego.

Sfery kierownicze są zdania, że obecny kryzys będzie jeszcze trwał pewien czas. Zadaniem sfer rządowych będzie, zmniejszyć jego intensywność i skrócić okres trwania.

Radjotelegraf i radjotelefon.

Dnia 30 maja r. b. w gmachu ministerstwa przemysłu i handlu odbyło się pod przewodnictwem pana ministra przemysłu i handlu inż. Kiedronia, w obecności prezesa sejmowej komisji komunikacyjnej p. profesora Bartla i gen. dyrektora P. i T. Moszczyńskiego siódme posiedzenie państwowego komitetu radjotelegraficznego dla rozpatrzenia w związku z uchwaleniem nowej ustawy o pocztach, telegrafach i telefonach pewnych zasadniczych zagadnień, dotyczących radjotelegrafu i radjotelefonu.

Zebrani przedstawiciele ministerstw wyrazili zgodną opinię, że projekty budowy urządzeń radio, potrzeby władzom państwowym dla własnych celów, winny być nadsyłane do rozpatrzenia generalnej dyrekcji poczt i telegrafów, która przedłoży je do zatwierdzenia p. ministrowi przemysłu i handlu.

Ogólne zasady, na których projekty powyższe muszą być oparte, podane będą w rozporządzeniu p. ministra przemysłu i handlu, znajdującem się obecnie w opracowaniu.

Co do produkcji i sprzedaży aparatów radjotechnicznych, to zgodzono się, że należy popierać rozwój przemysłu rodzimego, ograniczyć dowóz aparatów z zagranicy i, nie krępować nabywców obowiązkiem kupowania całych kompletów.

W sprawie koncesji na radjostacje nadawcze wyrażono zapalrywanie, iż liczba koncesji musi być ograniczona, a sprawy nadania koncesji na zakładanie nadawczych stacji prywatnych dla użytku publicznego stanowią będą każdorazowo przedmiot specjalnych rozważań.

Należy zaznaczyć, że dyskusja miała charakter informacyjny, wyrażający pogląd czynników państwowych i będzie wytyczna dla generalnej dyrekcji poczt i telegrafów przy opracowywaniu rozporządzenia wykonawczego do wymienionej na wstępie ustawy.

Bilanse złotych w spółdzielniach.

Pod przewodnictwem prezesa Rady Spółdzielczej p. Kwiecińskiego odbyła się w ministerstwie skarbu w dn. 27 ub. m. konferencja przedstawicieli związków rewizyjnych z celu uzgodnienia projektu rozporządzenia Prezydenta Rzeczypospolitej o bilansach w złotych z postulatami ruchu spółdzielczego. Po wyczerpującej dyskusji uchwalono:

1. W sprawie przymusu sporządzania bilansów w złotych zaakceptować stanowisko ministerstwa skarbu równające pod tym względem spółdzielnie ze spółkami akcyjnymi:

2. kapitał własny spółdzielni winien być podzielony pomiędzy kapitały i specjalny proporcjonalnie do wartości tych kapitałów w złocie, z tem, że kwota przypadająca na kapitał udziałowy może być w całości lub częściowo przeniesiona na kapitał zasobowy:

3. udziały zostają zwaloryzowane proporcjonalnie do ich wartości obliczonej według kursu z dat, w której ich odpowiadający udział został wpłacony:

4. udziały niewypłacone członkom wykreślonym nie podlegają waloryzacji i wreszcie

5. wysokość nominalna udziału podniesiona zostaje do wysokości obliczonej zgodnie z punktem 3:

Zaznaczyć należy, iż ministerstwo skarbu udzieliło swej aprobaty na załatwienie w projektowanym sensie sprawy obliczenia wysokości kapitałów i udziałów w spółdzielniach i że wobec tego opracowywane rozporządzenie o bilansach w złotych zostało całkowicie uzgodnione z postulatami ruchu spółdzielczego.

Sprawy tranzytu przez Polskę.

Wywóz z Rumunii, który do niedawna kierował się do Europy Środkowej, przeważnie przez Polskę, obecnie odchylił się od tej linii i korzysta z drogi morskiej przez Gałac oraz z drogi londyńskiej przez Budapeszt i Wiedeń. Zarówno zboże rumuńskie, jak mąka, bydło i mąka kosztownie zmieniały marszrutę, omijając po większej części Polskę. Tranzyt mąki kosztnej z Rumunii przez Polskę wynosił około 2000 wagonów rocznie. Przyczyna tego zjawiska leży 1) w przeniesieniu się środka ciężkości popytu na te artykuły do Wiednia i Szwajcarii, 2) niemoc

konkurencyjna taryf polskich łącznie z taryfami czeskiemi w porównaniu z taryfami na linii węgiersko-austriackiej, 3) w wydany przez władze czesko-słowackie zakazie reekspedycji w Boguminie, co odstraszało eksporterów rumuńskich od transportu przez Bogumin.

Lotnictwo polskie.

Z mowy p. ministra kolei, inż. Tyszkę, wypowiedzianej na uroczystości poświęcenia hangaru lotnictwa cywilnego na polu Mokotowskim, podajemy garść interesujących szczegółów.

Obecnie uruchomione są u nas następujące linje komunikacji napowietrznej: w r. 1921 Warszawa-Praga-Paryż, w r. 1922 Warszawa-Gdańsk i Warszawa-Lwów, w r. 1923 Warszawa-Kraków.

Wydana jest koncesja na linję Warszawa-Stalbece w kierunku na Moskwę. Koncesja ta jednak nie jest dotychczas zrealizowana.

Opracowuje się warunki koncesji na uruchomienie linii powietrznej do Poznania i Katowic oraz dokonywane są studia nad projektem nawiązania komunikacji międzynarodowej z Wiedniem i dalej z Łotwą, Rumunją oraz Niemcami, również wewnętrzną pomiędzy Krakowem a Lwowem.

Idąc za przykładem państw zachodnich, ministerjum kolei przeprowadza organizację linii lotniczych w drodze koncesji, udzielonych osobom i towarzystwom prywatnym, zapewniając w warunkach koncesyjnych interesy i ingerencje, wystarczającą dla władz rządowych. Ponieważ przedsiębiorstwa lotnicze mają dotychczas charakter wybitnie deficytowy, ministerjum kolei, wzorując się na przykładach państw zachodnich, udziela przedsiębiorstwom żeglugi subsydjów rządowych.

Porty lotnicze w Warszawie, Poznaniu, Wilnie, Krakowie i Lwowie — mówił p. minister — z czasem nabiorą znaczenia ważnych punktów komunikacji wrzechświatowej. Powinniśmy jednak ze wszystkich sił dążyć, abyśmy w tej komunikacji wzięli czynny udział, a nie pozostali tylko biernymi widzami wspaniałych lotów obcych statków ponad naszym terytorjum.

ZE SPÓŁEK AKCYJNYCH

„Radocha“ Sp. Akc. Biuro Zarządu w Warszawie, przy ul. Sienkiewicza 2, wypłaca dywidendę za rok 1923.

Przetwórnia Chemiczna Drzewa — Biuro Zarządu w Radomiu, Piłsudskiego 15, skutecznie wypłatę dywidendy za rok 1923 od 5 czerwca r. b.

Akcyjna Spółka Przekazowa. Biuro Spółki w Warszawie, Graniczna 4, wypłaca dywidendę za 1923 rok od 5 czerwca r. b.

„Ursus“ — Biuro Zarządu wypłaca dywidendę i superdywidendę za 1923 r. w Warszawie, Ogrodowa Nr. 59.

Cukrownia Wierchosławicka. Dywidendę za rok 1923 wypłaca: Centrala Cukrowni w Wierchosławicach, Poznański Bank dla Handlu i Przemysłu w Inowrocławiu, Bank Cukrownictwa w Poznaniu.

Tow. Akc. Kluczewskiej Fabryki Papieru — z dn. 2 czerwca rozpoczęła wymianę świadectw tymczasowych na akcje V emisji.

„Biblioteka Polska“ Dywidendę za r. 1923 wypłaca: Ziemiański Bank Kredytowy we Lwowie i jego oddziały w Warszawie (Marszałkowska 151), Bydgoszczy, Częstochowie, Kołomyi, Krośnie, Krakowie, Lublinie, Tarnowie, Gdańsku i Zakopanem.



STUDNIE ARTEZYJSKIE

POSZUKIWANIA

NA WĘGIEL, RUDE ŻEL. ETC.

STEFAN OSTAŁOWSKI

SOSNOWIEC, ul. Sławkowska 3.

SPÓŁKI NOWOPOWSTAJĄCE.

Przemysł Wapienny „Sokołów Górny”. Siedziba w Warszawie. Kapitał zakładowy 25.000 Zł. podzielonych na 2.500 szt. akcji po cenie nom 10 Zł. każda. Założyciele: Józef Odrowąż Wilkoński, Wacław Herbst, Lucjan Pawłowski, Bronisław Herbst.

„A. Chrapkiewicz” Zjednoczone Tartaki Parowe, Przedsiębiorstwo Budowlane i cegielnia Sp. Akc. w Andrychowie. Kapitał zakładowy 100.000 zł. podzielonych na 10.000 sztuk akcji po cenie nominalnej

Zł. 10. Założyciele: Stefan Bobrowski, Antoni Chrapkiewicz, Stefan Grudziński, Jan Chrapkiewicz, Józef Borgosz, Jan Gajczak.

Pierwsza Galicyjska Spółka Akcyjna dla Przemysłu Naftowego dawniej Szczepański i S-ka w Wiedniu uzyskała pozwolenie na działalność w Polsce. Siedziba we Lwowie, z kapitałem zakładowym 1.000.000 fl. równe 2.000.000 kor. austr.

„Rolnik” Sp. Akc. w Lublińcu, wobec nierozkupienia akcji II emisji na okaziciela przez dotychczasowych akcjonariuszów, sprzedaje po

cenie nom. Zł. 125 i koszty emisyjne za sztukę.

Polskie Zakłady Siemens otrzymały zezwolenie na przedłużenie terminu na wpłacenie kapitału zakładowego na akcje IV emisji do dn. 30 lipca r. b.

„Rom” Spółka Akcyjna Wydawniczo-Drukarska z siedzibą w Warszawie, otrzymała zezwolenie na przeniesienie siedziby do Wilna.

Ziemski Bank Kredytowy we Lwowie oraz wszystkie oddziały wypłacają dywidendę i superdywidendę od pierwszych dziewięciu emisji.

SPÓŁKI POWIĘKSZAJĄCE KAPITAŁ.

Tow. Przemysł. Naftowe Lenartowicz, B-cia Ryłscy i S-ka — o Mk. 600 milionów czyli do Mk. 1 miljarda drogą IV emisji 1.200.000 szt. akcji nom. wart. Mk. 500 każda.

„Nafta” Sp. Akc. — o Mk. 120 milionów czyli do Mk. 2.740.000.000 drogą VI emisji 120.000 szt. akcji na okaz. po 1.000 mk. każda. Cena emisyjna 5 zł. Akcje nowej emisji użyte będą na nabycie praw naftowych Holenderskiego Syndykatu Naftowego.

Koronowska Fabryka Mebli i U-

rzędzeń Biurowych w Warszawie — o Mk. 200 milionów czyli do Mk. 300 milionów drogą IV emisji 200 tysięcy sztuk akcji wart. nom. 1000 mk. Pierwszeństwo do nabycia akcji nowej emisji służy właścicielom akcji emisji poprzednich w stosunku do posiadanych akcji.

Europejskie Towarzystwo Ubezpieczeń Towarów i pakunków podróży o Mk. 100.000.000 — czyli do wysokości 110.000.000, drogą II emisji 50.000 szt. akcji imiennych, nom. wart. 2.000 Mk.

Pierwszeństwo do nabycia akcji nowej emisji służy właścicielom poprzednich w stosunku do akcji nowej emisji na jedną dawną.

Wiktor Matyjewicz o Mk. 15 milionów — czyli do Mk. 23 milj. 500 tys. — drogą IV emisji 30.000 szt. akcji nom. wart. 500 Mk.

Pierwszeństwo do nabycia akcji nowej emisji służy właścicielom poprzednich w stosunku do posiadanych akcji.

TERMINY SUBSKRYBCJI SPÓŁEK AKCYJNYCH.

18 czerwiec.

Tow. Budowy i Eksploatacji Gmachów w Kaliszu. Zapisy przyjmuje Kasa Ziemiański w Kaliszu.

19 czerwiec.

Bank Małopolski. Zapisy przyjmują: Centralna Banku w Krakowie, Rynek Gł. 25, oddziały: w Warszawie, Łodzi, we Lwowie, w Bielsku, w Rzeszowie, w Jasle, w Stanisławowie, w Zakopanem, w Wiedniu — w Powszech. Austr. Zakładzie Kredyt. Ziemskim.

20 czerwiec.

Tow. Sosnowieckich Fabryk Rur i Żelaza. Wpłaty przyjmuje Kasa Zarządu Spółki w Warszawie, Mazowiecka 7.

21 czerwiec.

„Książnica-Atlas”. Zapisy i wymianę świadectw uskuteczniają: we Lwowie: biuro Książnicy, ul. Czarnieckiego 12, w Warszawie przy ul. Nowy Świat 59.

23 czerwiec.

Kauczuk. Wpłaty przyjmuje kasa Spółki w Warszawie, Chmielna 9.

24 czerwiec.

„Łazy”. Zgłoszenia i wpłaty przyjmuje biuro Zarządu w Warszawie, przy ul. Przeskok 4, od godz. 10 do 1 po poł.

25 czerwiec.

Huta Szklana Inowrocław. Wpłaty przyjmują: Zarząd Spółki w Inowrocławiu w godz. biurowych p. K. Koralewski w Warszawie, Krak.-Przedm. 60 od godz.

4 do 6 po poł., p. O. Wojtkiewicz w Poznaniu, Słowackiego 39, od godz. 4 — 6 po poł.

„Arma” Fabr. Broni. Zapisy przyjmuje biuro fabr. we Lwowie, Bema 3.

„Fapa”. Zgłoszenia i wpłaty przyjmują: Ziemski Bank Kredytowy we Lwowie, Jagiellońska 2, oraz oddziały tegoż.

„Trykot” zapisy przyjmuje biuro Spółki w Łodzi, Kościuszki 37.

26 czerwiec.

„Tretorn” — Wpłaty przyjmuje Zarząd Spółki w Warszawie, Leszno 2, od godz. 11 — 1 po poł.

27 czerwiec.

B-cia Jabłkowsy. Zgłoszenia i wpłaty przyjmuje Zarząd Spółki w Warszawie, Bracka 25, od godz. 9 do 12 w poł.

Sp. Akc. Wielkich Pieców i Zakładów Ostrowieckich. Zapisy przyjmuje Zarząd Spółki w Warszawie, plac 3-ich Krzyży № 3.

30 czerwiec.

„J. Wolanowski” — Wpłaty przyjmuje Zarząd Spółki w Warszawie, Gliniana 5.

1 lipiec.

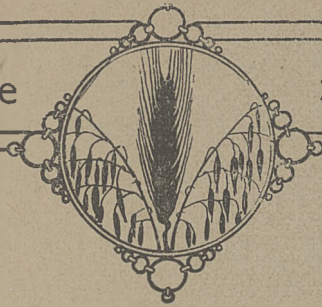
Związek Rolników Wołyńskich dla Popierania Przemysłu Rolnego i Handlu — Wpłaty przyjmuje biuro Sp. w Warszawie, Wspólna 14 od godz. 1. do 1 w poł.

15 lipca.

Syndykat Rolniczy Szczuczynski. Wpłaty przyjmuje biuro Spółki w Szczuczynie.

Sp. Akc. zwołujące

zebrania ogólne.



18 czerwca.

B. Przybylski i S-ka — o likwidacji Spółki w lokalu Tow. w Katowicach, Wojewódzka 28.

Bank Zachodni — zwyczaj. powtórne o godz. 4 po poł. w Warszawie, w lokalu Banku, Fredry 6.

Karolewska Manufaktura, Karol Kröning i S-ka — zwyczaj. powtórne o godz. 5 po poł. w lokalu Zarządu w Łodzi, 6 sierpnia Nr. 5.

Bank Centralny — zwyczaj. o zatw. bilansu i przewalutowanie kapit. o godz. 5 po poł. w lokalu Banku w Warszawie, Zgoda 9.

„Kuryluk i Bobrowski” — zwyczaj. o zatw. bilansu o godz. 7 wiecz. w lokalu własnym w Warszawie I-sze Hale Mirowskie.

Rücker i Höflinger — zwyczaj. o zatw. bilansu o godz. 1 po poł. w lokalu fabrycznym we Lwowie, Żółkiewskiego 173.

Tow. dla Handlu Tytunem w Warszawie — zwyczaj. o zatw. bilansu o godz. 4 po poł. w lokalu Tow. przy ul. Marszałkowskiej 134.

Elektrownia Okręgowa w Pruszkowie — zwyczaj. o zatw. bilansu i przewalutowanie majątku Sp. o godz. 4½ po poł. w lokalu Sp. w Warszawie, Nowogrodzka 40, m. 9.

Polskie Towarzystwo Budowlane — zwyczaj. o zatw. bilansu o godz. 12 w poł. w biurze Zarządu Sp. we Lwowie, Kościuszki 6.

Towarzystwo Aprowizacji Miast Polskich — zwyczaj. o zatw. bilansu, przeszacowanie i podwyższenie kapitału o godz. 7 wiecz. w lokalu Tow. w Warszawie, Hipoteeczna 5.

Świerk — zwyczaj. o zatw. bilansu i podwyższenie kapit. o godz. 5 po poł. w lokalu Zarządu w Warszawie, Zielna 21.

20 czerwca.

Elektrownia Okręgowa w Sierszy Wodnej — nadzwyczajne o godz. 12 w poł. w Krakowie, w lokalu Tow. Akc. Fabryki Cementu „Górka”, Rynek 17.

Powszechny Bank Związkowy w Polsce — zwyczaj. o zatw. bilansu o godz. 5 po poł. w lokalu banku we Lwowie, pl. Smółki 5.

Przemysł Chemiczny w Polsce — zwyczaj. o zatw. bilansu o godz. 5 po poł. w sali posiedzeń w Banku Zjednoczonych Ziem Polskich w Warszawie, pl. Napoleona 7.

„Etna” Zakłady Chemiczne — zwyczaj. o zatw. bilansu, przewalutowanie kapitału, o godz. 2 po poł. w lokalu w fabrycznym Spółki w Warszawie, Zawiszy 35.

„Księgarnia Polska” Tow. Akc. Księgarni Polskich na Śląsku w Katowicach — zwyczaj. o zatw. bilansu o godz. 5½ po poł. w sali obrad Sp. Akc. „Ruch”, w Warszawie, Poznańska 38.

„Metalochemia” — zwyczaj. o zatw. bilansu o godz. 5 po poł. w biurze Zarządu w Warszawie, Marszałkowska 147.

„Pel-Met” Przemysłowo-Handlowa Sp. Akc. dawniej B. M. Seinfeld — zwyczaj. o zatw. bilansu, przewalutowanie i podwyższenie kap. o godz. 5 po poł. w lokalu Spół. w Warszawie, Chmielna 43.

„Wojciechów” — zwyczaj. o zatw. bilansu i przeszacowanie majątku, o godz. 5 po poł. w lokalu Zarządu w Warszawie, Mazowiecka 7.

„Bismarckhütte” w Wielkich Hajdukach nadzwyczajne o godz. 12 w poł. w biurze Kattowitzer Aktien Gesellschaft für Bergbau und Eisenhüttenbetrieb w Katowicach, przy ul. Zamkowej 12.

Bank Ziemian — zwyczaj. o zatw. bilansu o godz. 12 w poł. w sali posiedzeń Tow. Kredytowego Ziemskiego we Lwowie, Kopernika 4.

„Łazy” Tow. Fabr. Portland Cementu — zwyczaj. o zatw. bilansu i przeszacowanie kapitału o godz. 5 po poł. w biurze Zarządu w Warszawie, Przeskok 4.

Suchedniowska Fabryka Odlewów — nadzwyczajne o przewaloryzowanie majątku Sp. o godz. 6 po poł. w siedzibie Spółki w Kielcach

21 czerwca.

Sp. Akc. „Lemierz” — zwyczaj. o zatw. bilansu o godz. 5 po poł. w sali konferencyjnej Polskiego Towarzystwa Handlowego w Krakowie, Sławkowska 1.

„Polfa” — zwyczaj. o zatw. bilansu o godz. 3 po poł. w gmachu Śląskiego Banku Eskontowego w Bielsku.

„Promień” — zwyczaj. o godz. 5 po poł. w Bydgoszczy w lokalu Oddziału II przy ul. Garbary 4.

Bank Rolniczy — zwyczaj. o zatw. bilansu o godz. 5 po poł. w lokalu Banku we Lwowie, Kopernika 20.

„Grakona” — zwyczaj. o zatwierdzenie bilansu o godz. 4 po poł. w sali konferencyjnej Banku Przemysłowców w Poznaniu, oddział w Bydgoszczy, ul. Gdańska 165.

„Unja” Przemysł Jutowy — zwyczaj. o zatwierdzenie bilansu o godz. 11 przed poł. w lokalu fabrycznym Spółki w Bielsku.

„Venetia” — zwyczaj. o zatw. bilansu i przeszacowanie majątku o godz. 11 rano w Poznaniu, w sali p. Jarockiego, przy ul. Masztalarskiej 8.

„Emil Kuźnicki” — zwyczaj. o zatw. bilansu o godzinie 11 przed poł. w Dyrekcji Polskiego Banku Przemysł. oddział w Krakowie (na Gródku).

„Polbal” — zwyczaj. powtórne o godz. 6 po poł. w lokalu Tow. w Warszawie, Bednarska 24.

Tow. Starachowickich Zakładów Górniczych — zwyczaj. powtórne o godz. 4 po poł. w Biurze Rady Zarządzającej w Warszawie, Warecka 15.

„Iskropol” — zwyczaj. o zatw. bilansu o godz. 16 w lokalu Banku Poznańskiego w Poznaniu, ul. 27 Grudnia 4.

H. Dietel — zwyczaj. o zatw. bilansu o godz. 11 przed południem w lokalu Zarządu w Sosnowcu.

Sp. Akc. Wełnianej i Bawełnianej Manufaktury, Adolf Daube w Łodzi — zwyczaj. o zatw. bilansu i przewalutowanie kapitału, o godz. 6 po poł. w siedzibie Sp. w Łodzi, Piotrkowska 171.

„Składy Portowe” hr. Stanisław Ledóchowski — zwyczaj. o zatw. bilansu o godz. 7 wiecz. w Warszawie, Piękna 13 m. 3.

Przemysłowe Zakłady Chemiczne „Zagożdżon” — zwyczaj. o zatw. bilansu i przewalutowanie majątku Spółki, o godz. 6 po poł. w III ej sali Stow. Techników w Warszawie, Czackiego 5.

Tow. Domów Handl.-Przemysł. „Cimex” w Paryżu (oddz. w Warszawie, Hortensja 5) — zwyczaj. o zatw. bilansu o godz. 11½ w poł. w lokalu Tow. w Paryżu, ul. Bd. Haussmann 52.

„A. Piasecki” Fabryka Czekolady — zwyczaj. o zatw. bilansu o godz. 4 po poł. w Krakowie, przy ul. Długiej 1 w Izbie Handlowej.

Górnośląskie Tow. Akc. dla Przemysłu i Handlu — zwyczaj. o zatw. bilansu o godz. 4 w lokalu własnym w Katowicach, Mickiewicza 4.

„Ziempol” — zwyczaj. o zatw. bilansu o godz. 4 po poł. w Łodzi, w lokalu własnym, Piotrkowska 111

Bank dla Handlu i Przemysłu w Warszawie — zwyczaj. o zatw. bilansu i przeszacowanie majątku na złote, o godz. 3 po poł. w lokalu Banku w Warszawie, Traugutta 6.

Bank Cukrownictwa — zwyczaj. o zatw. bilansu o godz. 11½ przed poł. w Poznaniu, w gmachu Poznańskiego Ziemstwa Kredytowego.

Elektrownia Zgierska w Zgierzu — zwyczaj. o zatw. bilansu i przewalutowanie majątku o godz. 5 po poł. w lokalu Banku Przemysłowców Zgierskich w Zgierzu, Rynek Kilińskiego.

„Boehme i S-ka” — zwyczaj. o zatw. bilansu i powiększenie kap. zakł. o godz. 3 po poł. w lokalu prezesa Zarządu w Łodzi, Piotrkowska 177.

22 czerwca.

„Hurtownia” w Żychlinie — zwyczaj. o zatw. bilansu o godz. 2 po poł. w Sali Straży Ogniowej w Żychlinie.

„A. Aronson i S wie i Jakób Kaffemann — zwyczaj. o zatw. bilansu i przewalutowanie kap. o godz. 10 rano w lokalu Zarządu w Warszawie, Nalewki 2-a.

23 czerwca.

„Gazolina” — zwyczaj. o zatw. bilansu o godz. 18 w sali Banku Naftowego we Lwowie, Leona Sapiechy 3.

„Arkona” — zwyczaj. o zatw. bilansu, przeszacowanie i powiększenie kap. o godz. 4 po poł. w sali posiedzeń w Polskim Banku Handlowym w Poznaniu Pl. Wolności 8.

Bank Ziemi dla Kresów — zwyczaj. o zatw. bilansu o godz. 4 po poł. w lokalu Banku w Krakowie, And. Potockiego 3.

„Przemysł i Eksport Leśny” — zwyczaj. o zatw. bilansu i przeszacowanie majątku o godz. 6 wiecz. w lokalu Spółki w Warszawie, Piękna 13.

„Kadzielnia” — zwyczaj. o zatw. bilansu i przeszacowanie majątku o godz. 7 po poł. w lokalu Zarządu w Warszawie, Boduena 1.

Tomaszowska Przedziałnia Wełny Czesankowej — zwyczaj. o zatw. bilansu o godz. 3 po poł. w lokalu Zarządu w Tomaszowie Mazowieckim, św. Tekli 13/15.

M. A. Wiener w Łodzi — zwyczaj. o godz. 5 po poł. w lokalu własnym w Łodzi, Moniuszki 1.

„Sarmacja” — zwyczaj. powtórne o godz. 17-ej w Warszawie, przy ul. Daniłowiczowskiej w Centrali Spiessa.

Sierszańskie Zakłady Górnicze w Sierszy — zwyczaj. o zatw. bilansu o godz. 11½ przed południem w sali posiedzeń Rady Zawiadawczej Tow. w Krakowie, Rynek 17.

Polska Fabryka Siatki Jednolitej, Hr. St. Ledóchowski — zwyczaj. o zatw. bilansu o godz. 6 po poł. w lokalu biura Spółki w Warszawie, przy ul. Przemysłowej 24.

Białostockie Towarzystwo Elektryczności w Białymstoku — zwyczaj. o zatw. bilansu, przewalutowanie kapitału, o godz. 3 po poł. w lokalu Zarządu w Białymstoku, Elektryczna 15.

Polska Budowlana Spółka Akc. — zwyczaj. o zatw. bilansu i przewalutowanie majątku o godz. 5½ w lokalu Banku Zjednoczonych Ziemi Polskich w Warszawie, pl. Napoleona 7.

24 czerwca.

„Lilpop, Rau i Loevenstein” — zwyczaj. powtórne o godz. 4 po poł. w lokalu Stowarzyszenia Techników w Warszawie, Czackiego 3.

Teatr Polski — zwyczaj. o zatw. bilansu o godz. 5 po poł. w sali posiedzeń Banku Związku Spółek Zarobkowych w Poznaniu, pl. Wolności 15.

„Kontakt” — zwyczaj. o zatw. bilansu o godz. 6 po poł. w lokalu Polskiego Przemysłu Naftowego w Warszawie, Wiejska 16.

„B-cia Rylscy i S-ka” — zwyczaj. o zatw. bilansu i przeszacowanie majątku o godz. 3 po poł. w lokalu Tow. w Warszawie, Czackiego 14 m. 1.

Warrantowa Spółka Akcyjna — zwyczaj. powtórne o godz. 6 wiecz. w lokalu Zarządu w Warszawie, Moniuszki 3.

„Wrzosowa” — zwyczaj. o zatw. bilansu o godz. 6 wiecz. w lokalu Zarządu Spółki w Warszawie, przy ul. Leszno 44.

Sp. Akc. Kaweczyńskich Zakładów Cegielnianych Kazimierza Granzowa — zwyczaj. o godz. 6 po poł. w siedzibie Spółki w Warszawie, Kredytowa 16.

Tow. dla Handlu Aptecznymi i Perfumer. Towarami J. B. Segall w Wilnie — zwyczaj. powtórne o godz. 7 wiecz. w lokalu Zarządu Spółki w Wilnie, przy ul. Trockiej 7.

„Promet” — zwyczaj. o zatw. bilansu o godz. 4 po poł. w lokalu Spółki w Warszawie, przy ul. Zielnej 45 m. 6.

25 czerwca.

„Pax” — zwyczaj. o zatw. bilansu o godz. 5 po poł. w lokalu Tow. w Łodzi, ul. Wólczańska 18.

„Polski Bank Gwarancyjny” — zwyczaj. o zatw. bilansu o godz. 3 po poł. w lokalu Banku w Krakowie, Rynek Gł. 16.

Europejskie Towarzystwo Ubezpieczeń Towarów i Pakunków Podróżnych — zwyczaj. powtórne o godz. 12 w poł. w lokalu Towarzystwa w Warszawie, Mazowiecka 6.

„Polska Szklarnia” — zwyczaj. o zatw. bilansu o godz. 16-ej w lokalu Towarzystwa w Sosnowcu, przy ul. Wesołej 4.

„Port” Tow. Ubezpieczeń — zwyczaj. powtórne o godz. 5 po poł. w lokalu Tow. w Warszawie, Al. Jerozolimskie 4.

Radomskie Tow. Elektryczne — zwyczaj. o zatw. bilansu i przeszacowanie majątku o godz. 12 w poł. w lokalu Tow. w Radomiu, Długa 16.

Compagnie Galicienne de Minnes — zwyczaj. o zatw. bilansu o godz. 15 w lokalu Spółki w Paryżu, rue de la Victoire 76.

Tartaki i Handel Drzewny — zwyczaj. o zatw. bilansu o godz. 5 po poł. w lokalu Zarządu w Warszawie, Fredry 2.

Fabryka Cukru i Rafinerja „Elżbietów” — zwyczaj. o zatw. bilansu i powiększenie kapit. o godz. 5 po poł. w biurze Zarządu, przy ul. Czackiego 3/5 w Warszawie.

Szepe S. i S-ka — zwyczaj. o godz. 5 po poł. w lokalu Tow. w Łodzi, przy ul. Południowej 68/70.

Łódzkie Zakłady Przemysłowo-Leśne — zwyczaj. o zatw. bilansu — o godz. 5 po poł. w lokalu Stowarzyszenia Techników w Łodzi, ul. Andrzeja 3.

Tow. T. Kujawski, M. Milewski, Szwertner i S-ka — zwyczaj. o zatw. bilansu o godz. 4 po poł. w Lublinie, w lokalu Polskiego Banku Krajowego, Kapucyńska 4.

„Przezorność” — zwyczaj. o zatw. bilansu i podwyższenie kap. o godz. 4 po poł. w biurze T-wa w Warszawie, pl. Małachowskiego 4.

Elektryczne Koleje Dojazdowe — zwyczaj. o zatw. bilansu i przeszacowanie kapitału o godz. 12 w poł. w lokalu Sp. Akc. „Siła i Światło” w Warszawie, Marszałkowska 94.

26 czerwca.

Kolej Elektryczna Warszawa — Młociny—Modlin — zwyczaj. o zatw. bilansu, przeszacowanie i podwyższenie kapitału o godz. 10 rano w lokalu Banku dla Elektryfikacji Polski w Warszawie, Wiejska 16.

Fabryka Konserw Mięsnych — zwyczaj. o zatw. bilansu, przewalutowanie majątku o godz. 3 po poł. w sali posiedzeń Banku M. Stadhagen w Bydgoszczy, Jagiellońska 64.

„R. Plewkiewicz i S-ka” — zwyczaj. o zatw. bilansu i przewalutowanie kapitału o godz. 6 po poł. w biurze Zarządu przy ul. Czerniakowskiej 180/182, w Warszawie.

„Edeka” Sp. Akc. — zwyczaj. o zatw. bilansu i przewalutowanie kapitału o godz. 8 wiecz. w Domu Związkowym w Katowicach, Mickiewicza 8.

„Klucze” — zwyczaj. o zatw. bilansu i przewalutowanie kap. o godz. 11 rano w biurze Zarządu, w kluczach pow. Olski.

„Pierwsza Fabryka Lokomotyw — zwyczaj. o zatw. bilansu i przewalutowanie majątku o godz. 12 w poł. w biurze Zarządu w Warszawie, Ś. to Krzyska 28.

Sp. Akc. Gnaszyńskiej Manufaktury — zwyczaj. o zatw. bilansu i przewalutowanie kapitału o godz. 10 rano w lokalu Zarządu, w Gnaszynie.

Gnaszyńskie Zakłady Ceramiczne — zwyczaj. o zatw. bilansu, przewalutowanie majątku, powiększenie kapitału o godz. 2 po poł. w lokalu Zarządu Sp. Akc. Gnaszeńskiej Manufaktury w Gnaszynie.

Kresowe Towarzystwo Przemysłowo-Handlowe — zwyczaj. o zatw. bilansu i przeszacowanie majątku o godz. 6 po poł. w lokalu Sp. w Warszawie, Jasna 24.

Ludwik Spiess i Syn — zwyczaj. o zatw. bilansu i przewalutowanie kapitału o godz. 3 po poł. w biurze Zarządu w Warszawie, Daniłowiczowska 16.

„Col Pol-Rom” — zwyczaj. o zatw. bilansu o godz. 4 po poł. w siedzibie Tow. w Czerniowcach, ul. Lancu Flondor 13.

„Serohygiea” — zwyczaj. o zatw. bilansu o godz. 5 po poł. w sali posiedzeń Wielkop. Izby Roln. w Poznaniu, Mickiewicza 33.

27 czerwca.

„Szlenkier, Wydzga i Weyer” — zwyczaj. o zatw. bilansu i przeszacowanie majątku o godz. 4 po poł. w kantorze fabrycznym w Warszawie, Dzielna 91.

„Edward Kręglewski” — zwyczaj. o zatw. bilansu i przeszacowanie majątku o godz. 12 w poł. w Banku Związku Spółek Zarobkowych w Poznaniu, pl. Wolności 15.

„Mazowia” — zwyczaj. o zatw. bilansu o godz. 6 po poł. w lokalu Tow. w Warszawie, przy ul. Natolińskiej 4.

„Polus” — zwyczaj. o zatw. bilansu o godz. 4 po poł. w lokalu Zarządu Spółki w Warszawie, Praga, Lubelska 30/32.

Bank Małopolski w Krakowie — zwyczaj. o zatw. bilansu i przeszacowanie majątku o godz. 4 po poł. w lokalu Banku, Rynek Główny 23.

„Motor” — zwyczaj. o zatw. bilansu o godz. 7 po południu w lokalu Zarządu w Warszawie, Marszałkowska 23.

Zakłady przemysłowe „Etyl” — zwyczaj. o zatw. bilansu o godz. 5 po poł. w lokalu Centralnego Tow. Rolniczego w Warszawie, Kopernika 30.

Bank Ziemi Kaliskiej — zwyczaj. o zatw. bilansu, podwyższenie kapitału i przeszacowanie majątku Spółki na złote, o godz. 4 po poł. w lokalu banku w Kaliszu, Al. Józefiny 9.

Sp. Akc. dla Przemysłu Naftowego i Gazów Ziemnych we Lwowie — zwyczaj. o zatw. bilansu o godz. 12 w poł. w gmachu Spółki we Lwowie, Pańska 25.

„Polskie Zakłady Impreguracyjne” — zwyczaj. o zatw. bilansu i przewalutowanie majątku o godz. 4 po poł. w Krakowie, przy ul. Gródecki 3.

„Varsovia” — zwyczaj. o zatw. bilansu i podwyższenie kapitału o godz. 5 po poł. w sali sesyjnej Warszawskiego Towarzystwa Ubezpieczeń w Warszawie, Jasna 4.

Bank Zjednoczonych Ziem Polskich — zwyczaj. o zatw. bilansu i przeszacowanie majątku Sp.

o godz. 5 po poł. w lokalu Banku w Warszawie, pl. Napoleona 7.

„Biskwit” — zwyczaj. o zatw. bilansu o godz. 16 w sali posiedzeń Polskiego Banku Handlowego w Poznaniu, pl. Wolności 9.

28 czerwca.

„Fryderyk Puls” — zwyczaj. o zatw. bilansu o godz. 6 wiecz. w siedzibie Zarządu w Warszawie, Wierzbowa 11.

„Atom” — zwyczaj. o zatw. bilansu o godz. 4 po poł. w lokalu Spółki w Warszawie, Nowolipki 98.

„Elektrobank” — zwyczaj. o zatw. bilansu o godz. 10 rano w lokalu Banku w Warszawie, Wiejska 16.

Lloyd Bydgoski — zwyczaj. o zatw. bilansu o godz. 12 w poł. w lokalu biura Towarzystwa w Bydgoszczy, przy ul. Grodzkiej 28.

Bank Dyskontowy — zwyczaj. o zatw. bilansu o g. 12 w poł. w sali posiedzeń banku w Bydgoszczy, Dworcowa 96.

„Polski Bank Przemysłowy” — zwyczaj. o zatw. bilansu o godz. 12 w poł. w sali posiedzeń Banku we Lwowie, 3-go Maja 9.

Czempirskie Zakłady Hutnicze — zwyczaj. o zatw. bilansu o godz. 3 po poł. w sali Resursy Kupieckiej w Poznaniu, pl. Wolności 11.

Bank Komercałny — zwyczaj. o zatw. bilansu o g. 5 po poł. w lokalu Banku w Krakowie, ul. św. Jana 1.

„Lignoz” Sp. Akc. w Zależu — zwyczaj. o zatw. bilansu o godz. 11 przed poł. w lokalu Górnośląskiego Związku Przemysłowców Górniczo-Hutniczych w Katowicach, przy ul. Pl. Wolności 12.

Bank Ziemski Sp. Akc. w Katowicach — nadzwyczajne o g. 5 po poł. w lokalu Banku w Katowicach, Rynek 12.

„Brzeskiauto” — zwyczaj. o zatw. bilansu i przeszacowanie majątku o godz. 12 w poł. w sali Banku Związku Spółek Zarobkowych w Poznaniu, pl. Wolności 15.

Bank Dyskontowy S. A. w Bydgoszczy — zwyczaj. o zatw. bilansu o godz. 12 w poł. w sali posiedzeń banku w Bydgoszczy, Dworcowa 96.

Hermannmühlen Tow. Akc. w Poznaniu — zwyczaj. o zatw. bilansu o godz. 10 rano w lokalu Tow. w Poznaniu, pl. Wolności 17.

„Rakszawa” — zwyczaj. o zatw. bilansu o godz. 12 w poł. w gmachu Polskiego Banku Krajowego we Lwowie.

Krośnieńska Nafta i Gaz Ziemny — zwyczaj. o zatw. bilansu i przeszacowanie majątku o godz. 6 po poł. w lokalu Banku Handlowego w Warszawie, Kraków, Rynek 34.

Syndykat Rolniczy Przasnyski — zwyczaj. o zatw. bilansu i przewalutowanie kapitału o godz. 2 po poł. w lokalu Sejmiku Przasnyskiego.

„Omnium” — zwyczaj. o zatw. bilansu o godz. 1 po poł. w lokalu Spółki w Warszawie, przy ul. Wawerskiej 1.

Tow. Akc. Śląskiej Centrali Handlowej w Katowicach — zwyczaj. o zatw. bilansu o godz. 4 po poł. w sali restauracji Powstańców, w Katowicach, Sołkolska.

„Przyszłość” — zwyczaj. o zatw. bilansu, przeszacowanie i przewalutowanie majątku o godz. 5 po poł. w lokalu Tow. w Warszawie, Smolna 30.

„Ursus” — zwyczaj. o zatw. bilansu o godz. 6 po poł. w lokalu Banku Małopolskiego, przy ul. Marszałkowskiej 154.

„Etan” Przemysł. - Handl. Sp. Akc. — zwyczaj. o zatw. bilansu i przeszacowanie majątku o godz. 6 p. p. w lokalu S-ki w Wilnie, ul. Ostrobramskiej 29.

„Snop” — zwyczaj. o zatw. bilansu o godz. 5 po poł. w lokalu T-wa w Warszawie, Traugutta 3.

B. cia Kanczewscy — zwyczaj. o zatw. bilansu o godz. 3 po poł. w lokalu Spółki, w Częstochowie.

„Pustelnik” — zwycz. o zatw. bilansu i przeszacowanie majątku o godz. 5 po poł. w Warszawie, w lokalu Zarządu, przy ul. Królewskiej 8 m 7.

Radomska Przędzalnia Lnu S. A. — zwycz. o zatw. bilansu i powiększenie kapitału o godz. 4½ po poł. w budynku fabrycznym w Radomiu, Marywilska 3.

Siedlecki Syndykat Rolniczy — zwycz. o zatw. bilansu o godz. 2 po poł. w Siedlcach, w lokalu Banku Ziemiańskiego.

29 czerwca.

Syndykat Rolniczy Białostocki — zwycz. o zatw. bilansu o godz. 9 rano w lokalu Syndykatu w Białymstoku, Lipowa 45.

„Dzwignia” — zwycz. o zatw. bilansu o godz. 4 po poł. w biurze Sp. w Sosnowcu, ul. Swoboda 3.

Warszawskie Tow. Ubezpieczeń — zwycz. o godz. 2 po poł. w sali secesyjnej Rady Zarządzającej w Warszawie, Jasna 4.

30 czerwca.

„Stadjon” — zwycz. o zatw. i podwyższeniu kapitału o g. 3½ po poł. w sali Resursy Kupieckiej w Poznaniu, pl. Wolności 11.

Górnośląska Fabryka Celulozy Sp. Akc. w Czułowie — nadzwyczajne o godz. 5 po poł. w biurze spółki Handlowej w Warszawie, Moniuszki 4.

Schlesische Kleinbahn — zwycz. o zatw. bilansu o godz. 3 po poł. w gmachu Sp. w Katowicach, plac Wolności 16.

„Voluntas” Tow. dla Handlu i Przemysłu T. A. — zwycz. o g. 4 po poł. w sali Hotelu Polskiego w Swarzędzu.

„Liban” — zwycz. o zatw. bilansu i przeszacowanie majątku o godz. 1 w poł. w sali konferencyjnej Ziemskiego Banku Kredytowego oddziału w Krakowie, Florjańska 32.

„Mazut” — zwycz. o zatw. bilansu i przeszacowanie majątku o godz. 4 po poł. w lokalu biura Zarządu w Warszawie, Królewska 23.

Łódzka Fabryka Nici — zwycz. o zatw. bilansu o godz. 3 po poł. w biurze Zarządu w Łodzi, ul. Niciańska 1.

Syndykat Rolniczy w Hrubieszowie — zwyczajne o zatw. bilansu, przeszacowanie majątku Sp., o godz. 11 rano w siedzibie Spółki w Hrubieszowie.

Dom Zakupu Bławatników T. A. — zwyczajne o zatw. bilansu o godz. 12 w poł. w lokalu p. Jarockiego w Poznaniu, Masztalarska 8.

Tow. Elektryczności w Warszawie — zwycz. o godz. 3½ po poł. w siedzibie Tow. przy ul. Caumartin Nr. 60 w Paryżu.

„Battyk” — zwycz. o zatw. bilansu o godz. 4 po

poł. w lokalu Tow. w Warszawie, Marszałkowska 132.

„Vistula” — zwycz. o zatw. bilansu o godz. 11 rano w lokalu Tow. w Tczewie, Kopernika 9.

Fabryka Maszyn i Kotłarnia „Moc” — zwycz. o zatwierdzenie bilansu i przeszacowanie kapitału o g. 5 po poł. w lokalu Domu Handlowego Z. Rozmanit i S-ka w Warszawie, pl. Napoleona 5.

„Philips” — zwycz. o zatw. bilansu o godz. 6 pp. poł. w lokalu własnym w Warszawie, Karolkowa 34.

„Patria” — zwycz. o zatw. bilansu o godz. 5 po w lokalu Warsz. Tow. Ubezpieczeń, w Warszawie, Jasna 4.

„J. John” — nadzwyczajne o powiększenie kapitału i przeszacowanie majątku S-ki o godz. 5 po poł. w lokalu Zarządu w Łodzi, Piotrkowska 217.

Tow. Hotelów i Pensjonatów „Bristol” — zwycz. o zatw. bilansu i przewalutowanie kapitału oraz powiększenie o godz. 10 rano w hotelu „Bristol” w Zakopanem.

„Reas” — zwycz. o zatw. bilansu i przeszacowanie majątku o godz. 7 po poł. w lokalu Związku Ubezpieczeniowego Przemysłowców Polskich w Warszawie, Miodowa 8.

Inż. Gniazdowski i Janiszewski Zakłady Kotlarskie i Mechaniczne — zwycz. o zatw. bilansu o godz. 18-ej w lokalu Tow. Kredytowego Miejskiego w Lublinie.

„Iehate” — zwycz. o zatw. bilansu o godz. 4 po poł. w lokalu Spółki w Warszawie, Krak.-Przedm 5.

„Polpetrol” — zwycz. o zatw. bilansu i powiększenie kapitału o godz. 5 po poł. w lokalu Tow. w Warszawie, Żórawia 1/7.

„Cassubia” Tow. Budowy Hoteli i Pensjonatów — zwycz. o zatw. bilansu o g. 6 po poł. w lokalu Banku Stołecznego, w Warszawie pl. Napoleona 3.

Państwowa Huta Srebra i Ołowiu w Strzybnicy — zwycz. o zatw. bilansu i powiększenie kapitału, o g. 10 rano w Paryżu, 48 rue Courcelles.

1 lipca.

Orthwein, Karasiński i S-ka — zwycz. o zatw. bilansu o godz. 5 po poł. w Banku Zjednoczonych Ziemi Polskich w Warszawie, pl. Napoleona 7.

C. G. Schön — zwycz. o zatw. bilansu o godz. 4 po poł. w biurze Zarządu Spółki w Sosnowcu.

Sp. Akc. Saadkobiercy Juliusza Jarischa — zwycz. o g. 8 wiecz. w biurze Spółki w Uodzi, Wodna 11/13.

Towarzystwo Budowli i Eksploatacji Gmachów w Kaliszu — zwycz. o zatw. bilansu, przewalutowanie i przeszacowanie majątku o godz. 6 po poł. w lokalu Banku Ziemiańskiego, w Kaliszu, al. Józefiny 10.

Do nabycia w administracji „Przeglądu Przemysłowo-Handlowego” Koszykowa 7 broszura p. t.:

„Obowiązująca spłata długów i należności”,
niezbędna dla wszystkich osób posiadających do uregulowania zwaloryzowane należności.
Broszura zawiera: tekst rozporządzenia p. Prezydenta z dn. 14 maja w przejrzystym układzie ze szczegółowym skorowidzem, oraz słowo wstępne i komentarze poszczególnych artykułów adwokata Romana Łabęckiego.

Cena 1 zł. 50 groszy.

Tamże do nabycia: **Tabela Obliczeniowa**
spłaty kapitału oraz zaległych procentów dla wszystkich okresów czasu w przedwojennych walutach (ruble, korony, marki).

Cena 75 groszy.

Koszta przesyłki 35 groszy. Przy zamówieniu broszury i tabeli koszt przesyłki łącznie 35 groszy.



GIEŁDA ZBOŻOWO-TOWAROWA (Warszawa)

NAZWA TOWARU	Ceny w Złotych				
	Kurs najwyższy	Kurs najniższy	2/6 1924	10/6 1924	16/6 1924
Żyto kongresowe 117	11.70	11.15	11.67	11.39	11.56
„ „ 116	11.65	11.00	11.60	10.30	11.35
„ „ poznańskie 117	11.80	11.20	11.68	11.40	11.60
Pszenna kongresowa	22.35*	20.00	20.56	22.32*	20.20
Jęczmień kongresowy brow.	—	—	—	—	—
„ „ pomorski	—	—	—	—	—
„ „ kresowy	—	—	—	—	—
Owies kongresowy	13.50	12.60	13.33	12.78	13.00
„ „ wielkopolski	13.90	12.90	13.75	13.00	13.15
Mąka żytnia 70%	—	—	—	—	—
„ „ 50%	—	—	—	—	—
„ „ pszenna kongresowa 50%	—	—	—	—	—
Kuchy rzepakowe	—	—	—	—	—
Kasza jęczmienna	—	—	—	—	—
„ „ gryczana	—	—	—	—	—
„ „ jaglana	—	—	—	—	—
Otręby żytnie	6.70	6.50	6.70	6.60	6.66
Otręby pszenne	—	—	—	—	—

Cena za 100 kg. netto stacja załadowania o ile nie jest zastrzeżony inny sposób dostawy.

* Franco stacja Warszawa.

KURS ZŁOTEGO.

GDĄŃSK, 16.6. — Zł. 111.35 — 111.90,
przekaz na Warszawę 110.97 — 111.53.

BERLIN, 16.6. Zł. 77.25 — 81.25 prze-
kaz na Warszawę 79.5 — 81.5, przekaz na
Katowice 79.35 — 81.35.

WIEDENI, 16.6. Zł. 13730.

LONDYN, 16.6. Zł. 22 i trzy ósme.

Szanownych prenumeratorów prosimy
o wpłacanie należności na II-e półrocze.

Giełda Warszawska. Waluty i dewizy.

Kursy końcowe

	2/VI 1924 r.		16/VI 1924 r.	
	Złote		Złote	
Dolary St.-Zjednoczonych.	5.18½		5.18½	
„ Kanadyjskie	—		—	
Franki francuskie	25.37		28.26	
„ belgijskie	22.18		24.69	
„ szwajcarskie	91.00		91.33	
Funt sterling	22.30		22.37	
Korony austriackie	7.32		7.28	
„ czesko-słowackie	15.26		15.18	
„ norweskie	—		—	
„ szwedzkie	137.25		—	
Liry włoskie	22.60		22.45	
Marki fińskie	—		—	
Floreny holenderskie	193.85		—	
4 proc. pań. poż. prem.	0.61		0.51	
8 proc. poż. złota	7.50		7.20	
6 proc. boni złota	0.75		0.73	
6 proc. poż. dolarowa	2.80		2.30	
4½ zast. Twa Kr. Ziem.	16.00		16.30	
5% „ „ „ Warsz.	14.75		11.25	
4½% „ „ „ Warsz.	1.400		9.50	

Instytucje, Związki, Stowarzyszenia, banki, zarządy spółek, abonują pisma krajowe i zagraniczne, oraz ogłaszają się w takowych za pośrednictwem —

Biura dzienników i ogłoszeń „PROMIEN” Warszawa,
ul. Widok 19, tel. 234-84.

Szczególnie abonujący kilka różnych pism korzystają z dogodności, jaką jest zcentralizowanie wszystkich wydawnictw w jednym miejscu. Oszczędność czasu, korespondencji i wydatków. Biuro posiada własną ekspedycję miejscową i zamiejscową.

K o l p o r t a ż w s z y s t k i c h p i s m.

Giełda Warszawska.

Ostatnie kursy najwyższe i najniższe od 1-go do 16-go czerwca 1924 r.

Wydanie nieoficjalne.

Objaśnienie: bp. — bez praw, bk. — bez kuponu.

Przedruk układu wzbroniony.

N A Z W A	Kapitał zakładowy	Ilość emisji	Wart. nom. akcji	W Z ł o t y c h					
				Kurs naj- wyższy	Kurs naj- niższy	2/6	6/6	12/6	16/6
B a n k i.									
<i>(Warszawskie).</i>									
Dyskontowy Warszawski	4.000.000.000	8	5000	7.50	5.00	7.50	5.25	5.00	5.00
Handlowy w Warszawie	1.200.000.000	12	1000	8.75	4.95	8.75	6.50	5.60	5.75
dla Handlu i Przemysłu	3.840.000.000	11	1000	1.90	1.65	1.90	1.65	1.70	1.70
Kredytowy w Warszawie	15.000.000.000	11	5000	0.75	0.65	0.75	0.70	0.75	0.75
Przemysłowców Polskich w Warszawie	3.000.000.000	5	1000	0.32	0.25	0.30	0.25	0.25	0.30
Przemysłowy Warszawski	64 800.000	3	540	2.80	2.00	2.80	2.50	2.00	2.00
Towarzystw Spółdzielczych	19.800.000.000	7	100tys.	—	—	—	—	—	—
Zachodni w Warszawie	680 400.000	6	540	2.33	1.90	2.33	1.90	1.90	1.90
Kupiecki Łódzki	648.000.000	8	540	—	—	—	—	—	—
Bank Zjednoczonych Ziemi Polskich	650.000.000	6	1000	1.50	1.30	—	—	1.50	—
Bank Związków Ziemi	3.000.000.000	7	1000	0.30	0.30	0.30	0.30	0.30	0.30
Bank Handlowy w Łodzi	64 800.000	6	540	—	—	—	—	—	—
Wileński Prywatny Bank Handlowy	2.025.000.000	6	540	—	—	—	—	—	—
<i>(Poznańskie).</i>									
Polski Bank Handlowy w Poznaniu	600.000.000	9	1000	3.40	2.50	3.40	3.40	2.50	3.00
Bank Związku Spółek Zarobk. w Poznaniu	1.000.000.000	11	1000	5.20	3.60	5.20	4.15	3.80	3.90
<i>(Małopolskie).</i>									
Polski Bank Przemysłowy we Lwowie	2.800.000.000	9	280	0.44	0.30	0.44	0.40	0.34	0.32
Małopolski w Krakowie	6.000.000.000	6	280	—	—	—	—	—	—
Bank Powszechny Kredyt. w Krakowie	500.000.200	6	280	—	—	—	—	—	—
„ Ziemiński Kredytowy we Lwowie	5.250.000.000	11	280	—	—	—	—	—	—
„ Hipoteczny Akcyjny we Lwowie	735.000.000	14	280	—	—	—	—	—	—
Fabryki chemiczne.									
„Cerata“	900.000.000	3	1000	0.35	0.25	—	0.35	0.35	0.30
„Grodzisk“ Zakłady Chemiczne	1.500.000.000	6	1000	1.45	—	—	1.45	—	—
S-ka Akc. Eksploatacji Soli Potasowych	600.000.000	6	1000	5.50	5.00	5.50	5.50	5.00	—
Fabryka Szkła Kijewski, Scholtze	3.360.000.000	5	1000	0.42	0.25	0.42	0.30	0.25	0.25
Fabr. Atr. M. Leszczyński i S-ka	400.000.000	3	1000	—	—	—	—	—	—
Przemysł Chemiczny w Polsce (Zgierz)	600.000.000	6	1000	2.85	2.20	2.85	2.40	2.25	2.40
Przetw. Mydl. Fryderyk Puls	6.080.000.000	5	1000	0.50	0.40	0.50	0.41	0.42	0.40
Ludwik Spiess i Syn	612.360.000	5	540	1.15	0.60	1.00	1.15	0.95	0.70
„Strem“ Sp. Akc.	162.000.000	9	540	16.00	11.00	16.00	16.00	—	11.00
Przetw. Chm. dawn. Henryk Welt	150.000.000	3	1000	0.92	—	—	—	—	—
Fabr. Mydeł Wildt S-ka Akc.	600.000.000	4	500	0.21	0.16	0.21	0.19	0.16	0.16
Przedsięb. Elektryczne.									
Tow. „Elektryczność“	1.2. 9 600.000	2	1000	2.00	1.15	2.00	1.55	1.25	1.20
Elektr. Okręgów w Zagłębiu Dąbrowsk	2.000.000.000	4	1000	—	—	—	—	—	—
Polskie Tow. Elektryczne	700.000.000	9	350	0.28	0.23	0.28	0.23	0.23	—
Tow. Przemysłowe „Kabel“	400.000.000	7	1000	1.20	—	—	1.20	—	—
„Siła i Światło“	1.300.000.000	5	500	0.65	0.57	0.65	0.62	0.57	0.61
Pol. Zakłady Elektryczne Brown Boveri	600.000.000	4	1000	—	—	—	—	—	—
Fabryki Cukru.									
Sp. Akc. „Chodorów“	1.000.000.000	7	1000	6.05	4.75	6.05	5.05	4.75	4.90
„Czersk“	576.000.000	3	500	0.95	0.50	0.95	0.70	0.55	0.60
„Częstocice“	1.000.000.000	5	1000	2.85	1.70	2.85	2.50	2.00	1.70
„Gostawice“	440.640.000	6	540	2.25	1.10	2.10	1.50	1.10	1.30
„Michałów“	468.000.000	6	500	0.80	0.50	0.80	0.65	0.60	0.63
„Nieleśów“	150.000.000	3	1000	—	—	—	—	—	—
Ostrowite	480.000.000	3	1000	1.25	—	—	—	1.25	—
Warszawskie Tow. Fabr. Cukru	1.976.000.000	1	1000	4.70	3.20	4.70	3.90	3.60	3.20
Fabryki Cementu.									
„Firley“	2.500.000.000	9	500	0.55	0.50	0.52	0.55	0.50	—
„Łazy“	2.000.000.000	3	500	0.17	0.14	0.17	0.16	0.14	0.14
„Wysoka“	1.200.000.000	2	1000	4.00	3.75	3.75	4.00	—	—
Przemysł Drzewny.									
Drzewny Przemysł i Handel	300.000.000	4	500	0.50	—	0.50	—	—	—
Przemysł i Eksport Leśny	300.000.000	4	1000	—	—	—	—	—	—
Kopalnie i Zakł. Hutn.									
Warsz. Tow. Kop. Węgla i Zakł. Hutn.	2.100.000.000	3	1000	5.95	3.35	5.65	4.90	3.80	3.35

Ciąg dalszy.

Wydanie nieoficjalne.

Objaśnienie: bp. — bez praw, pk. — bez kuponu.

Przedruk układu wzbroniony.

N A Z W A	Kapitał zakładowy	Ilość emisji	Wart. nom. akcji	W z ł o t y c h					
				Kurs naj- wyższy	Kurs naj- niższy	2/6	6/6	12/6	16/6
Przedsięb. Naftowe.									
„Polska Nafta“	500 000 000	4	500	0.60	0.60	—	0.60	0.60	0.60
Polski Przemysł Naftowy	500.000.000	3	1000	0.80	0.64	—	—	—	—
B-cia Nobel w Polsce	2.340.000.000	6	1000	1.60	1.23	1.31	1.49	1.50	1.23
Lenartowicz, B-cia Rylscy i Sp.	400.000.000	5	500	0.18	—	—	—	0.18	—
Fabryki Metalowe.									
H. Cegielski	4.800.000.000	9	1000	0.70	0.57	0.68	0.70	0.60	0.57
Fitzner i Gamber	7.000.000 000	7	1000	6.25	3.75	6.25	4.10	4.40	3.75
Lilpop, Rau i Loevenstein	3.720 000.000	4	500	0.83	0.54	0.83	0.67	0.60	0.55
Modrzejewskie Zakłady Gór. H.	7.782.000.000	8	500	8.25	4.90	7.50	6.25	5.25	4.90
Norblin, B-cia Buch i Werner	2.400.000.000	7	500	0.75	0.59	0.75	0.68	0.59	0.65
Orthwein, Karasiński i S-ka	700.000.000	4	500	0.39	0.23	0.39	0.31	0.27	0.23
Ostrowieckie Zakł.	663.000.000	7	500	8.25	5.97	8.25	7.40	6.00	6.10
Budowa Parowozów	2.500 000.000	5	500	0.45	0.30	0.45	0.35	0.30	0.33
„Pocisk“	560.000.000	5	350	1.80	1.35	1.80	1.65	1.50	1.35
Rohn, Zieliński i S-ka	500.000.000	5	500	0.60	0.40	0.40	0.55	0.55	0.40
K Rudzki i S-ka	1.080.000.000	5	500	1.83	1.10	1.72	1.50	1.40	1.20
Starachowickie Zakłady Górnicze	1.990.000.000	8	500	3.25	2.28	3.25	2.73	2.51	2.30
Suchedniowska Fabryka Odlewów	1.500.000.000	5	500	1.00	—	1.00	—	—	—
Trzebinia	63.000.000	7	140	—	—	—	—	—	—
„Unja“	220 000.000	3	1000	—	—	—	—	—	—
„Ursus“ S. A.	300.000.000	3	500	1.90	1.30	1.90	1.45	1.35	1.30
Wulkan	769.500.000	5	3000	—	—	—	—	—	—
L. Zieleniewski w Krakowie	600.000.000	5	1000	11.00	9.00	—	11.00	10.00	10.00
Zjedn. Polskie Fab. Masz. i Narz. Roln.	600.000 000	3	1000	—	—	—	—	—	—
Fabr. Wyrob. Włókienn.									
Konopie	400.000.000	6	1000	0.67	0.50	0.67	0.50	—	0.52
Zawiercie	891.000.000	4	6000	49.50	29.00	49.50	29.00	32.00	35.00
Żyrardów	408.240.000	2	540	45.00	32.00	45.00	32.00	38.00	40.00
Przedsięb. Handl.									
Bednawski Wł.	250.000.000	5	00	—	—	—	—	—	—
„Belpol“	300 000 000	5	500	—	—	—	—	—	—
Ł. J. Borkowski	270.100.000	8	216	1.36	1.05	1.36	1.25	1.22	1.05
„Hurt“	100.000.000	4	500	—	—	—	—	—	—
Bracia Jabłkowsy	1.500.000.000	11	500	0.25	0.20	0.22	0.20	0.20	0.17
Polska Centrala Handlowa	1.300.000.000	7	500	—	—	—	—	—	—
Sp. Ak. Skupu Skór i Garb.	380.000.000	8	500	—	—	—	—	—	—
Syndykat Rolniczy Warszawa	300.000.000	3	1000	2.65	—	—	2.65	—	—
Szumilin, Krajowa Hurtownia Herbaty	1.200.000.000	5	1000	—	—	—	—	—	—
„Tkanina“	200.000.000	9	500	—	—	—	—	—	—
Zachodnie Tow. dla Handlu i Przem.	210.000.000	6	500	—	—	—	—	—	—
Przedsięb. Transp.									
„Polbal“ Pol. Bal. Tow.	470.000.000	6	1000	—	—	—	—	—	—
„Polski Lloyd“	500.000.000	5	500	0.27	0.24	0.27	0.25	0.24	—
Warsz. Tow. Transp. i Żegluga	960.000.000	7	250	0.24	0.19	0.24	0.21	0.20	—
Przedsięb. Różne.									
Biblioteka Polska	100.000.000	3	500	—	—	—	—	—	—
„Ćmielów“	300.000.000	3	1000	0.90	0.60	0.90	—	0.80	0.60
„Granum“	500.000 000	7	1000	—	—	—	—	—	—
„Eternit“	100.000.000	1	1000	—	—	—	—	—	—
Haberbusch i Schiele	600.000.000	6	1000	6.50	4.90	6.50	5.30	5.15	4.90
Kluczevska Fabr. Papieru	2.285.000.000	5	1000	0.39	0.34	—	0.39	0.34	0.35
St. Majewski i Syn, Fabryka Ołówków	32.000 000	2	1000	—	—	—	—	—	—
Martens i Ad. Daab	1.500.000.000	3	1000	—	—	—	—	—	—
„Krakus“	252 280.000	8	280	—	—	—	—	—	—
Marynin	250.000.000	5	5000	—	—	—	—	—	—
Mirkowska Fabr. Papieru	2.000.000.000	3	1000	1.75	—	—	1.75	—	—
Młynotwórnia	100.000.000	5	1000	—	—	—	—	—	—
Polski Przemysł Korkowy	500.000 000	5	500	—	—	—	—	—	—
„Polus“	1.000.000.000	6	1000	—	—	—	—	—	—
Pustelnik	350.000.000	4	1000	1.40	1.30	1.40	—	1.30	—
Warsz. Tow. ocz. i sprzed. spirytusu	500.000.000	5	1000	1.70	1.25	1.70	1.50	1.30	1.50
Dźwignia	400.000.000	3	1000	—	—	—	—	—	—
Tehate	300.000.000	3	1000	—	—	—	—	—	—
Tow. Pożyczkowe. Zast. Ruch.	252.000.000	10	1000	0.35	—	—	—	0.35	—

Szanownych prenumeratorów prosimy o wpłacanie należności za prenumeratę, na II pół-
roczne **Złotych 10** na konto P. K. O. Nr. 1465.

Wyd. nirof.

Giełdy zamiejscowe.

Kursy końcowe

N A Z W A	Kapitał zakładowy	Ilość emisji	Wart. nom. akcji	Zł. 16/VI	N A Z W A	Kapitał zakładowy	Ilość emisji	Wart. nom. akcji	Zł. 16/VI
P o z n a ń.									
Bank Kwil, Potocki i S-ka	240.000.000	8	1000	—	"Górka" (Cement)	60.000.000	3	1000	16,50
" Młynarzy Zach.Z.Pol.	400.000.000	3	"	0,35	Tepege	900.000.000	5	"	2,95
" Polski Handlowy	600.000.000	9	"	—	Pokucie	500.000.000	3	"	0,40
" Poznański Ziemian	300.000.000	"	"	—	Oikos	650.000.000	7	"	3,00
" Przemysłowców	700.000.000	2	"	2,60	Strug	180.000.000	3	"	0,90
" Związków Spółek Zar.	1.000.000.000	11	"	4,00	Niemojowski S. W.	310.000.000	2	"	—
Arkona	115.000.000	5	"	—	"Krakus"	252.280.000	8	280	0,98
Barcikowski R.	340.000.000	7	"	0,75	"Piasecki" fabr. czek.	225.000.000	3	500	1,40
Browar Krotoszyński	155.000.000	5	"	—	Ćmielów Fabr. Porc.	300.000.000	3	1000	0,66
Cegielski H.	480.000.000	9	"	0,70	Polskie Zakł. Garbarskie	30.000.000	1	500	—
Centrala Rolników	600.000.000	7	"	2,50	Chodorów	1.000.000.000	7	1000	5,05
Centrala Skór	200.000.000	5	"	2,30	L w ó w.				
Cukrownia "Zduny"	—	—	—	—	Bank Akcyjny Związkowy	252.000.000	10	280	—
Garbarnia Sawicki i S-ka	600.000.000	3	"	0,40	" Dyskontowy Lwow.	700.000.000	4	280	—
"Goplana"	150.000.000	3	"	1,00	" Handl. Pol. Poznański	600.000.000	9	1000	—
Hartwig C.	1.000.000.000	7	"	0,45	" Hipoteczny Akcyjny	735.000.000	14	280	0,66
Hartwig Kantorowicz	160.000.000	2	"	—	" Hipoteczny Ziemski	—	—	—	—
Herzfeld i Victorius	280.000.000	3	"	3,25	" Małopolski	6000.000.000	6	"	—
Hurtownia Skór	100.000.000	4	"	—	" Powszechny Kredyt.	500.000.000	6	"	—
Hurtownia Związkowa	400.000.000	5	"	0,20	" Przemysłowy	64.800.000	3	540	0,37
"Iskra" Fabr. zap.	160.000.000	4	"	—	" Ziemski Kredytowy	2.100.000.000	11	280	0,16
"Len" w Toruniu	200.000.000	2	"	—	" Browary Lwowskie	240.000.000	7	1000	7,55
Lubań Fabr. Przetw. Ziemn.	30.000.000	4	"	55,00	"Chodorów"	1.000.000.000	7	"	5,12
Młyn Ziemiański	220.000.000	2	"	—	"Karpalit"	10.500.000	4	140	1,05
Roman May	75.000.000	4	"	21,00	Ćmielów Fabr. Porc.	300.000.000	3	1000	0,70
Poznańska Spółka Drzew.	900.000.000	7	"	0,95	Galicja	114.240.000	—	238	—
Wielkop. Wytw. Chem.	540.000.000	5	540	0,35	Gafota fabr. obuwia	35.000.000	4	140	0,36
Papiernia w Bydgoszczy	270.000.000	4	1000	—	"Górka"	60.000.000	3	1000	16,50
"Pneumatyk"	900.000.000	4	"	—	"Oikos"	650.000.000	7	"	2,90
Starogardzka Fabr. Mebli.	100.000.000	2	"	0,40	Warsz. Sp. Akc. Bud. Parow.	2.500.000.000	5	500	0,36
Tkanina	—	—	—	—	"Pezet"	500.000.000	6	"	—
"Tri"	50.000.000	3	"	—	Pocisk	560.000.000	5	"	—
"Unja" Zjed. Fabr. Maszyn	220.000.000	3	"	6,00	Polski Glob	200.000.000	5	500	—
"Wagon" Ostrów	400.000.000	4	"	—	Polska Nafta	500.000.000	4	"	0,48
"Wisła" Bydgoszcz	—	—	—	9,00	Polskie Tow. Budowlane	200.000.000	4	"	0,10
"Sarmatia"	200.000.000	3	"	5,00	Polskie Tow. Handlowe	264.250.000	6	140	—
Zjed. Browar. Grodzkie	130.000.000	5	"	—	Rakszawa	—	—	—	2,35
K r a k ó w.					Siersza-Elektrownia	800.000.000	7	200	—
Bank Hipoteczny Akcyjny	735.000.000	14	280	—	Górnicza Siersza	300.000.000	5	"	—
" Komercyjny	500.000.200	7	"	0,20	Tepege	900.000.000	6	1000	—
" Bank Małopolski	6000.000.000	6	"	0,75	"Tesp" Sól potasowa.	600.000.000	5	"	4,87
" Polski Przemysłowy	2800.000.000	9	"	0,33	Zieleniewski L.	600.000.000	5	"	9,15
" Powsz. Kredytowy	500.000.000	6	"	0,10	Żegluga Polska	69.500.300	7	140	—
" Ziemski Kredytowy	1050.000.000	10	"	0,18	W i l n o.				
Polskie Tow. Handl. (Tohan)	264.250.000	6	140	0,35	Polski Bank Parcelacyjny	100.000.000	1	1000	—
"Impex"	630.000.000	8	140	0,02	Wileński Bank Kredytowy	—	—	—	—
B-cia Rolniczy	500.000.000	3	500	—	Wil. Bank. Roln.-Przemśl.	500.000.000	5	500	—
Polski Glob	200.000.000	5	900	0,35	Wileński Bank Ziemski	—	—	—	—
Żegluga Polska	60.500.300	8	140	0,11	Wil. Pryw. Bank Handlowy	2025.000.000	6	540	—
Pharma	126.000.000	4	700	—	Sp. Akc. "Pac"	50.000.000	2	500	—
L. Zieleniewski	600.000.000	5	1000	9,00	Wil. Składy Towar. „Pacific"	—	—	—	—
Warsz. Sp. Akc. Bud. Par.	2500.000.000	5	500	0,35					
Siersza Elektrownia	800.000.000	7	200	0,36	Dolary	—	—	—	5,20
Siersza Górnicza	300.000.000	5	1000	4,30	Złote Ruble	—	—	—	2,82
Syndykat Koszykarski	300.000.000	5	500	0,15	Srebrne Ruble	—	—	—	—
Trzebinia—Żelazo	63.000.000	7	140	0,78					
Trzebinia—Tuszcze	—	—	—	—					
Pocisk	160.000.000	5	500	1,50					
"Automotor"	—	—	500	—					

REDAKTOR I WYDAWCA: MIECZYŚLAW MAJCHER.

Drukarnia Sukc. T. Jankowskiego, Wspólna 54. Tel. 266-07.