

PRZEGŁĄD PRZEMYSŁOWO-HANDLOWY



CZASOPISMO. POŚWIĘCONE SPRAWOM

PRZEMYSŁU, HANDLU i FINANSÓW

ADRES REDAKCJI I ADMINISTR.
KOSZYKOWA 7. — TELEF. 250-85.

Konto w P. K. O. № 1465.

Prenumerata roczna Zi. 20.

Zeszyt pojedynczy 1 Złoty.

WYCHODZI DWA RAZY
NA MIESIĄC

WARSZAWA — 23 SIERPNIĄ 1924.

CENY OGŁOSZENI:

$\frac{1}{4}$ strony Złotych 80.

$\frac{1}{2}$ „ „ 45.

$\frac{1}{4}$ „ „ 25.

I i IV „ okładki 50 % drożej

II i III „ „ 25 % drożej

Jak przeciwdziałać kryzysowi gospodarczemu.

Polska w okresie powojennym przeżywała w różnych momentach przesilenie gospodarcze. Było ono raz następstwem gwałtownego spadku waluty polskiej, to znów występowało w związku z jej raptowną wyżką, przez jakiś czas trwało ono po przyłączeniu Górnego Śląska i t. d., zawsze jednak dotychczas przesilenie gospodarcze pozostawało w związku z wahaniami naszej waluty i wytwarzała je polityka inflacyjna rządu. Przesilenie obecne nie jest już skutkiem polityki inflacyjnej, lecz właśnie następstwem jej zaprzestania, jest wynikiem stabilizacji waluty polskiej. I nigdy przecież kryzys gospodarczy nie występował u nas w tak ostrej formie, jak obecnie, nie wywoływał nigdy tak silnego wstrząsu w organizmie gospodarczym kraju, jak właśnie w chwili obecnej, kiedy waluta nasza stała się jedną z niewielu na świecie walut pełnowartościową. Nigdy nie odczuwano tak dotkliwie braku gotówki, jak obecnie, nigdy w takim stopniu nie zaciążył on na rozwoju gospodarczym kraju.

Kryzys, jaki przeżywa dziś Polska, posiada specjalne znamiona, jest on par excellence wytworem okresu poinflacyjnego. Jest zjawiskiem, jakie można było zaobserwować również w innych krajach, które zerwały z polityką inflacyjną i zdołały walutę swą ustabilizować. Podobny kryzys nawiedził w swim czasie Czechosłowację, później Austrię, wreszcie Niemcy, gdzie jeszcze trwa obecnie. Najbardziej znamionnymi jego objawami są: brak gotówki, upadek produkcji i

wzrost liczby bezrobotnych, mnożenie się upadłości i wyczerpywanie się zdolności płatniczej ludności.

Niedawno zwrócił na te objawy uwagę minister Grabski w swem exposé sejmowem z dnia 10 czerwca. W Czechosłowacji, np., w roku 1922 przed stabilizacją waluty było 55000 bezrobotnych. Liczba ich w końcu 1922 wzrosła do 225000 i jeszcze na wiosnę r. b. było ich w Czechosłowacji 195000. Liczba upadłości w latach 1922 i 1923 wynosiła do 600 miesięcznie. W Austrii, jeszcze w marcu r. b. było bezrobotnych 106000, zaś w Niemczech liczba ich wzrosła w roku ubiegłym ze 169000 (lipiec) do 1.112.000 (listopad), obecnie zaś wynosi 784000. W Polsce jest obecnie mniej więcej tyle bezrobotnych co rok temu, ale przecież jednocześnie bardzo wydatnie zmniejszyła się liczba dni roboczych w tygodniu. Brak gotówki i będąca jego następstwem wysoka stopa procentowa w obrocie kredytowym są objawami dotkliwie odczuwanymi zarówno u nas, jak i w Niemczech oraz w Austrii. Wprawdzie obieg banknotów jest obecnie niemal trzykrotnie mniejszy, niż przed wojną, ale przecież wartość jego jest pięciokrotnie większa, niż w końcu roku zeszłego i niemniejsza niż w czerwcu roku 1921, kiedy braku gotówki nie odczuwano. Ogół nie zdaje sobie sprawy z pewnych praw gospodarczych, jakie rządzą gospodarką inflacyjną. W okresie polityki inflacyjnej nie odczuwaliśmy braku gotówki dlatego, że obrót gotówkowy był przyspieszony, a obrót

towarowy nierównomierny. Ustawiczny spadek pieniądza sprawiał, że posiadacze jego starali jak najprędzej się z nim rozstać. Przy trwającej emisji nikt nie mógł trzymać pieniędzy bez narażenia się na znaczne straty. Zamieniano je na wartości rzeczowe. Przyspieszenie ruchu masy pieniężnej równoznaczne jest wzrostowi ilościowemu tej masy i powoduje jednocześnie ono spadek wartości jednostki pieniężnej. W okresie inflacji nikomu nie spieszy się z wyzbywaniem się towaru, każdy natomiast śpieszy się z jego nabyciem. Społeczeństwo zasobne jest w kapitał obrotowy, ale nie posiada kapitału obiegowego, który składa się z pieniędzy krajowych. Są to zjawiska, które można było zaobserwować we wszystkich krajach, dotkniętych chorobą inflacji. Również zmiennym dla okresu poinflacyjnego się był spadek zdolności konkurencyjnej przemysłu krajowego na rynkach. Ohjawił się ten ma miejsce u nas oraz w takim samym stopniu niemal w Niemczech. Wywóz nasz bowiem do niedawna był par excellence koniunkturalny. Nasza zdolność wywozowa i konkurencyjna nie wypływała z zalet naszej produkcji, lecz źródłem jej był stały spadek naszej waluty, który sprawił, że towar polski był znacznie tańszy od zagranicznego. Powszechnie wskazuje się na wysokie płace robotników, które podrażają produkcję. Samo jednak obniżenie płac nie przywróci nam zdolności konkurencyjnej na rynkach obcych. Należy pomyśleć o udoskonaleniu naszej produkcji przemysłowej pod względem technicznym, należy ulepszać organizację przedsiębiorstw, zwiększać intensywność pracy i t. p. Podobnie jak w Niemczech, podobnie i u nas w przemyśle i handlu odzwyczajano się od drobiazgowej, ścisłej kalkulacji, odzwyczajano się kalkulować na grosze, nie potrafimy zadawać sobie zyskami groszowymi. Długotrwały okres inflacji wywarł również wpływ w kierunku przemiany psychologii kupiectwa, szczególnie u młodego pokolenia, myślącego innemi, niż przed wojną kategorjami. Powrót do ścisłego, drobiazgowego obliczania, zarówno w przemyśle, jak i w handlu wydaje się

obecnie konieczny od tego w ogromnej mierze zależy odzyskanie zdolności konkurencyjnej na rynkach światowych.

Niedawno na Radzie Gospodarczej wskazywano, iż jedną z głównych przyczyn wysokich cen u nas jest drożyzna kredytu. Jak wiadomo stopa procentowa, która w okresie inflacji dochodziła 3% dziennie, obecnie w obrotach prywatnych wynosi do 100% rocznie. Wprawdzie niedawno, zostało ogłoszone rozporządzenie o lichwie towarowej, zakazujące pobieranie powyżej 24% rocznie, lecz, zdaje się, iż poza instytucjami rządowymi, nikt przepisów tego rozporządzenia nie przestrzega. Pomoc kredytowa zagranicy mogłaby w ogromnej mierze ulżyć naszemu przemysłowi. Wiemy, że poszczególne nasze przedsiębiorstwa przemysłowe zabiegają w Anglii, Holandji i Stanach Zjednoczonych o pożyczkę, lecz przeważnie spotykają się z brakiem zaufania do naszych stosunków kredytowych. Zagranica odnosi się sceptycznie do naszej zdolności płatniczej. Wszędzie wymagana jest przede wszystkim gwarancja rządu. Głód gotówki dałby się częściowo złagodzić, gdyby potrafiono posiadane zasoby gotówkowe zużytkować w sposób bardziej ekonomiczny. Przede wszystkim wydaje się niezbędnem uproszczenie w naszych przedsiębiorstwach tak przemysłowych, jak i handlowych aparatu administracyjnego i doprowadzenie go do tego, aby każdy grosz wydatkowany był celowo. Należy zrezygnować z wielu zbędnych urzędzeń, trzeba zlikwidować różne niepotrzebne czynne oddziały, zmniejszyć personel, słowem kapitał ulokowany w przedsiębiorstwie musi być możliwie skoncentrowany.

Jestto metoda, którą w swoim czasie zastosował Ford i która przyniosła najbardziej pomyslnie rezultaty. Zastosowanie jej w naszym przemyśle, oznaczającym się obecnie ogromną rozrzutnością byłoby ze wszech miar wskazanem, jako jeden z tych czynników, które w pewnym stopniu przyczynićby się mogły do przeciwdziałania obecnemu kryzysowi gospodarczemu.

Dr. Leon Pączewski.



FABRYKA SLATEK ŻAROWYCH

ŻAR TOW. AKC.

NOWY-TOMYŚL

(woj. Poznańskie).

Największa tego rodzaju fabryka w Polsce.
Reprezentacje we wszystkich dzielnicach
kraju oraz zagranicą. - - - EXPORT

ORGANIZACJA



GOSPODARCZEGO

ŻYCIA

Uzdrowienie waluty postawiło nasz organizm gospodarczy wobec nowego zagadnienia: reorganizacji całej naszej ekonomii narodowej.

Zwężają ramy zagadnienia ci, którzy oświadczają, że idzie tu jedynie o zmiany w ukształtowaniu warunków pracy. Jestto tylko część problemu, którego jądro tkwi głębiej, a mianowicie w metodach produkcji i sprzedaży.

Za granicą, a szczególnie w Ameryce Północnej kalkulacja przedwstępna i ciągła jej kontrola w obronie produkcji należy do najważniejszych zadań kierowniczego zespołu przedsiębiorstwa przemysłowego.

Uwzględnia ona nie tylko rynek wewnętrzny, ale liczy się z koniunkturami wszechświatowymi. Wzmoczona konkurencja nie pozwala na zwolnienie tempa, lecz przeciwnie, przyspiesza ją coraz więcej. Tem tłumaczą się świetne wyniki na polu produkcji w Stanach Zjednoczonych Ameryki Północnej.

Właściwa organizacja polega, w głównych zarysach, na tem, że fabrykat otrzymuje się po dokonaniu szeregu czynności, z których każda musi być kontrolowaną oddzielnie. Przy analizie tych czynności otrzymać można dane, dotyczące produktywności robotnika i maszyny. Prowadzi to do przyjmowania zamówień po cenach z góry określonych, nie zaś, jak w krajach z walutą zmienną, po ich wykonaniu. Drobiazgowa kontrola wytwórczości ma na celu wyzyskanie najodpowiedniejszych warstwowości pracy oraz ich zmechanizowanie. Wszystkie błędy kalkulacyjne i konieczność udoskonalenia dają się niezwłocznie zauważyć. Umiejętna organizacja produkcji prowadzi wreszcie do masowej wytwórczości i do obniżenia kosztów teje. Natomiast niewłaściwa organizacja, bez zbadania rynku i potrzeb, doprowadza do rozdrobnienia wytwórczości lub do zakładania przedsiębiorstw, które skazane są z powodu braku zamówień zaprzestania pracy. Jestto naogół wada organizatorów przemysłu w państwach nowopowstałych.

Amerikan Machinist z r. 1923 podał 12 pytań opracowanych przez specjalny komitet Związku technicznego Stanów Zjednoczonych. Pytania te dotyczą zagadnień następujących: czy system kosztów daje obraz ciągłości tych kosztów? Czy pomaga do ustalenia płac i premii specjalnych? Czy uwzględniają się w czemkolwiek braki systemu? Czy powiększa się wytwórczość? Czy są dostatecznie jasno wykazywane koszty pośrednie? Czy wykazuje się nowopowstałe koszty ogólne? Czy uwiódzają się straty ukryte? Czy wprowadzenie systemu kontroli pobudza pracowników do większego napięcia energii? Czy wytwarza rozumne współzawodnictwo? Czy wykazuje, jakie artykuły nie przynoszą zysku? Czy zapewnione jest składanie ofert po cenach, zabezpieczających od strat?

W Ameryce od wielu lat sprawa organizacji pracy nie jest, jak w Polsce, w okresie dociekań teoretycznych, lecz jest w czyn wprowadzona. Amerykę zmusiły do tego warunki ekonomiczne. Wojna wszechświatowa dała znakomity dowód, do czego zdolny jest zorganizowany przemysł Stanów Zjednoczonych Ameryki Północnej. To też cały świat szuka obecnie wzorów w amerykańskich metodach organizacji i kontroli pracy.

Główny warunek osiąganych rezultatów polega na tem, że przedsiębiorca amerykański oblicza się ze środkami materialnymi, jakimi może dysponować. Musi on wiedzieć, ile trzeba będzie pieniędzy, jaka jest konsumpcja, jak można ją powiększyć przy zastosowaniu odpowiedniej reklamy, ile, zdaniem specjalistów, na taką reklamę trzeba wydać i w jakim czasie można byłoby rozpocząć produkcję?

Poważniejsze przedsiębiorstwa amerykańskie mają zwykle tak zwane „Development Departments“, obejmujące po dwa działy: jeden, pouczający wyłącznie teoretycznie, i drugi, stosujący nowe metody produkcji w zależności od koniunktur rynku wewnętrznego i zagranicznego; koniunktury te podlegają ciągłym badaniom ekonomistów z wyszkoleniem technicznym.

Dane powyższe dotyczą wewnętrznej organizacji przedsiębiorstw. Nie wyczerpuje to, oczywiście, form, wytwarzających się w zetknięciu z konkurencją. Mamy tu na myśli różne postacie związków przedsiębiorstw; związki te mają na celu ograniczenie konkurencji w celu utrzymania się na rynku, lub niekiedy, opanowania tegoż. Łączy się to bezpośrednio ze zmniejszeniem kosztów przedsiębiorstwa. Zwrócić należy uwagę, że akcja w tym kierunku jest u nas prawie zupełnie obca przedsiębiorstwom mniejszym i małym, rozdrobienie zaś szkodzi zarówno tym firmom, jak i całej konfiguracji rynku. To samo

dotyczy handlu, w którym, jako rezultat nadmiernego zróżniczkowania, coraz dotkliwiej odczuwać się daje odległość między cenami hurtowymi, a detalicznymi.

Jednem słowem, przed naszym życiem gospodarczem, po uzdrowieniu waluty, stało otworem mnóstwo zagadnień, dotychczas zaciemnianych przez inflację i chorobliwe konjunktury wytwórczości i wymiany. Sprawa organizacji pracy bynajmniej zagadnień tych nie wyczerpuje. Od pomyślnego rozwiązania tych kwestji zależy cała nasza przyszłość — nie tylko gospodarcza, lecz i polityczna.

T. W.

Z przemysłu papierniczego.



Ogólny zastój w życiu gospodarczym Polski do pewnego stopnia dotknął i przemysł papierniczy. Jednak zastój w przemyśle papierniczym nie jednakowo odbił się na wszystkich papierniach.

Papiernie produkujące papiery drukowe — gazetowe mają i obecnie całkowity zbyt zapewniony; za to też pracują one pełną parą. Nadal w gorszych warunkach znajdują się papiernie, produkujące lepsze i wykwintne gatunki papieru. Hurtownicy posiadają jeszcze pewne zapasy tych gatunków papieru, powstrzymują się przeto w obecnym czasie ogólnego braku gotowizny chwilowo od dalszych znaczniejszych zakupów. To też i papiernie te częściowo, lecz nie w zbyt szerokich ramach, zmniejszyły swą zdolność wytwórczą. Jednak zapasy papieru lepszych gatunków nie są zbyt wielkie u hurtowników. Wobec tego spodziewana jest jesienią poprawa sytuacji.

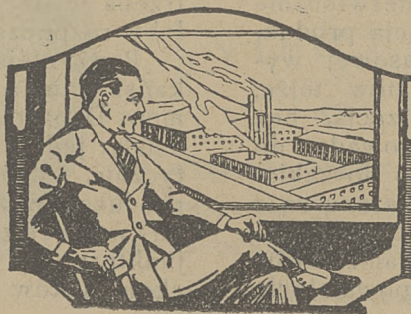
Pomimo chwilowej niezbyt pomyślnej konjunktury w przemyśle papierniczym, — czynione

są usilne starania w kierunku czy to budowy nowych papierni, czy to rozszerzenia starych przez postawienie nowych maszyn papierniczych. Chwilowo mamy do zanotowania realizujące się już projekty budowy 2 nowych papierni i projekty rozszerzenia dwóch starych papierni; — tak, iż Polsce przybywa ogółem 5 maszyn papierniczych na ogólną ilość 17 obecnie egzystujących. Przyczem wydajność tych nowych maszyn będzie znacznie większa, niż wydajność obecnie czynnych maszyn.

Do obecnej produkcji papieru koło 360—400 wagonów miesięcznie Polsce przybywa produkcja koło 200 wagonów miesięcznie, a więc obecna produkcja wzmagą się o 50%.

Na tem jednak jeszcze nie kończą się projekty dalszych budowli: sfery finansowo - przemysłowe w dobrze zrozumiałym własnym interesie pragną i nadal lokować swe kapitały w tej gałęzi przemysłu, wierząc w jego pomyślną przyszłość rozwojową.

Int. L. St





Praca młodocianych i kobiet.



Ogłoszono ustawę z dn. 2 lipca 1924 r. o pracy młodocianych i kobiet. Zawiera ona, między in., postanowienia następujące:

W zakresie pracy młodocianych, oraz kobiet, zatrudnionych w zakładach pracy przemysłowych, górniczych, hutniczych, w handlu, biurowości, komunikacji i przewozie oraz w innych zakładach pracy, choćby na zysk nie obliczonych, a prowadzonych w sposób przemysłowy, niezależnie od tego, czy te zakłady pracy są własnością prywatną, państwową, czy samorządową, obowiązują ogólne przepisy z dnia 18 grudnia 1919 r. o czasie pracy w przemyśle i handlu (Dz. U. R. P. 1920 r., Nr. 2, poz. 7), uzupełnione przez przepisy ustawy niniejszej.

Młodocianymi w rozumieniu ustawy niniejszej są osoby płci obojej w wieku od lat 15 do ukończonych lat 18.

Przepisom niniejszej ustawy podlega również praca młodocianych uczniów, terminatorów i praktykantów.

Zatrudnianie młodocianych i kobiet jest wzbronione w warunkach, w których praca jest szczególnie niebezpieczna lub szkodliwa dla zdrowia oraz przy robotach ciężkich lub niebezpiecznych dla zdrowia, moralności i dobrych obyczajów, a w szczególności zabronione jest zatrudnienie kobiet przy transmisjach, przy procesach chemicznych, oddziałujących szkodliwie na organizm i przy dźwiganiu ciężarów. Spisy takich robót wydawać będzie w miarę potrzeby minister pracy i opieki społecznej w porozumieniu z właściwymi ministrami po zaciągnięciu opinii organizacji zawodowych pracodawców i pracowników.

Przyjmowanie do pracy zarobkowej dzieci przed ukończeniem lat 15 jest wzbronione.

Młodocianych przyjmować wolno do pracy, jeżeli przedstawia świadectwo z ukończenia lat 15, zezwolenie przedstawiciela władzy rodzicielskiej lub opiekunów, dowód z wykonania obowiązku szkolnego i świadectwo lekarza, wskazanego przez inspekcję pracy, że dana praca nie przekracza sił młodocianego. Świadectwa są bezpłatne i nie podlegają opłacie stemplowej.

Zarząd przedsiębiorstwa winien w każdym czasie na żądanie inspektora pracy

zarządzić bezpłatne badanie młodocianych przez lekarza, wskazane przez inspektora pracy, dla stwierdzenia, czy praca, przy której młodociany jest zatrudniony, nie przekracza jego sił fizycznych i nie szkodzi jego rozwojowi.

Na podstawie orzeczenia lekarza, inspektor pracy ma prawo zakazać zatrudnienia młodocianego przy danej pracy, wskazując jednocześnie przy jakiej pracy młodociany zatrudniony być może.

Odpooczynek nocny młodocianych trwać powinien najmniej 11 godzin bez przerwy i obejmować w zakładach, pracujących na jedną zmianę, czas między 8 wieczorem a 6 rano, a dla zakładów, pracujących na 2 zmiany—azas między 10 wieczorem a 5 rano.

Zakaz pracy nocnej nie stosuje się do młodocianych płci męskiej powyżej lat 16:

A) w wypadkach siły wyższej, które nie mogły być przewidziane, ani powstrzymane, a które, nie mając charakteru perjodycznego, stanowią przeszkodę w normalnym ruchu zakładu przemysłowego;

B) w gałęziach przemysłu, wyszczególnionych poniżej, przy pracy, która z natury rzeczy musi być prowadzona bez przerwy dniem i nocą: a) fabryki żelaza, stali, prace, w których są używane piece płomienne (odbijające) i regeneracyjne, galvanizacja blachy żelaznej i drutu (z wyłączeniem warsztatów dla odcyszczania rdzy); b) huty szklane; c) papiernie; d) cukrownie, wyrabiające surowy cukier;

C) w kopalniach węgla praca pomiędzy godziną dziesiątą wieczorem a piątą rano może być dozwoiona, jeśli przerwa między dwoma okresami pracy wynosi zwykle godzin 15; nie może ona być dozwolona w żadnym razie, jeśli przerwa ta wynosi mniej, niż godzin 13.

Młodociąni obowiązani są do uczęszczania na naukę doksztalcającą lub dla alfabetów.

Do obowiązujących godzin pracy wlicza się godziny nauki zawodowej i doksztalcającej w szkołach dla młodocianych uczniów, terminatorów i praktykantów w liczbie, nie przekraczającej 6 godzin tygodniowo. Regularne odbywanie tej nauki win-

no być wykazane zaświadczeniem odpowiedniego zakładu naukowego.

Zatrudnianie młodocianych w godzinach nadliczbowych, oprócz wypadków, przewidzianych w art. 6 p. a) ustawy z dnia 18-go grudnia 1919 r. o czasie pracy w przemyśle i handlu, jest wzbronione.

Pracodawcy, zatrudniający młodocianych, obowiązani są prowadzić wykaz młodocianych według wzoru, ustalonego przez ministra pracy i opieki społecznej.

Wykaz ten winien być okazywany na żądanie organów inspekcji pracy. Ponadto w zakładach pracy, zatrudniających młodocianych, winien być wywieszony w miejscu widocznym spis młodocianych, ze wskazaniem początku i końca pracy, przerw w pracy i rodzaju pracy.

Zatrudnianie kobiet w kopalniach pod ziemią jest wzbronione.

Odpoczynek nocny kobiet trwać winien co najmniej 11 godzin bez przerwy i obejmować dla zakładów, pracujących na jedną zmianą, czas między 8 wieczorem a 6 rano, a dla zakładów pracujących na dwie zmiany—czas między 10 wieczorem a 5-a rano.

Przepisy te nie rozciągają się w stosunku do kobiet powyżej lat 18 na wypadki: a) objęte punktem a) art. 6 ustawy z dnia 18 grudnia 1919 r. (Dz. U. R. P. 1920 r. Nr. 2, poz. 7); b) objęte punktem a) art. 11 ustawy z dnia 18 grudnia 1919 r. z wyjątkiem zakładów, wchodzących w zakres przemysłu wytwórczego i przetwórczego; c) wypadki, gdy przerabiane są surowce lub półprodukty, ulegające bardzo szybkiemu zepsuciu, o ile to niezbędne jest dla zabezpieczenia tych materiałów przed natychmiastowym zepsuciem.

W razie stosowania pracy nocnej w wypadku objętym punktem c) artykułu niniejszego, należy poprzednio uzyskać zezwolenie od inspektora pracy właściwego okręgu.

W gałęziach przemysłu, podlegających wpływowi pór roku (przemysł sezonowy), oraz w okolicznościach, spowodowanych szczególnie udowodnionymi potrzebami zakładu pracy, może być odpoczynek nocny dla kobiet powyżej lat 18-u zmniejszony do

10-ciu godzin na dobę, lecz tylko 60 godzin w ciągu roku kalendarzowego i po otrzymaniu poprzedniego pozwolenia od inspektora pracy właściwego okręgu.

Przedsiębiorca, zatrudniający ponad 15 kobiet, obowiązany jest do urządzenia dla nich osobnych ustępów, ubieralni i umywalni.

W zakładach, gdzie pracuje ponad 100 kobiet, winien przedsiębiorca utrzymywać dla nich urządzenie kąpielowe oraz żłobek dla niemowląt.

Matkom karmiącym służy prawo korzystania w ciągu godzin pracy z dwóch półgodzinnych przerw w pracy, które wlicza się do godzin pracy.

Kobieta w stanie ciąży ma prawo przerwać pracę z chwilą złożenia świadectwa lekarskiego, że spodziewać się można rozwiązania nie później, niż za sześć tygodni.

Kobietom w stanie ciąży służy prawo korzystania z przerw w pracy nie dłuższych, aniżeli 6 dni w ciągu jednego miesiąca.

Nie wolno zatrudniać kobiet w ciągu sześciu tygodni od dnia porodu.

W ciągu wszystkich przerw, przewidzianych w artykule niniejszym, pracodawcy nie wolno rozwiązać, ani wypowiedzieć służbowego stosunku pracy.

Za przekroczenie przepisów niniejszej ustawy osoba, zarządzająca przedsiębiorstwem, ulegnie karze aresztu do sześciu tygodni i grzywnie od 50 złotych do 250 złotych lub jednej z tych kar.

Surowsze postanowienia ustaw karnych dzielnicowych pozostają w mocy.

Właściwe dla spraw tych są sądy powiatowe lub sądy pokoju.

Do dzieci w wieku do 15, które przed ogłoszeniem ustawy rozpoczęły pracę w charakterze pracowników, terminatorów, praktykantów i uczniów, stosują się przepisy ustawy niniejszej, dotyczące młodocianych.

Czas wejścia w życie niniejszej ustawy w oddzielnych dziedzinach pracy określi rozporządzenie rady ministrów na wniosek ministra pracy i opieki społecznej, nie przekraczając jednak terminu rocznego do dnia ogłoszenia niniejszej ustawy.



KRONIKA REKLAMOWA



Nowoczesna Reklama.

(Refleksje wywołane Międzynarodowym Kongresem Reklamowym w Londynie).

Polacy zajmujący się zawodowo reklamą, wstydzą się swego fachu. Wydaje im się, że jest to zawód, który im przynosi ujmę. Agent od ogłoszeń uważany jest za człowieka drugiej klasy. Sam siebie uważa za takiego, nic dziwnego, że tak samo go traktuje klientela.

Przypomina mi to pewną wzmiankę, jaką czytałem w pismach codziennych w rubryce „osobiste” parę tygodni temu.

Pan X. opuścił Warszawę, udając się zagranicę, aby wziąć udział w „Congrès International de la Vente et de la Publicité”.

Pan X., podając tę wzmiankę do pism, nie chciał napisać wprost, że jedzie na Kongres Reklamy. Wolał posługiwać się francuskim terminem, który w każdym razie brzmiał bardzo szumnie.

Francuski wyraz „publicité” odpowiada angielskiemu „publicity”: określa to, co my nazywamy reklamą. Amerykanie używają innego wyrazu, mianowicie „Adrestising”—ogłaszanie, ponieważ w ich pojęciu „publicity” odnosi się nie tylko do reklamy, ale wogóle do wszystkiego, co podaje się do wiadomości drukiem, obejmuje więc nie tylko reklamy, ale i to, co my nazywamy „publicystyką”.

Wobec dzisiejszego rozwoju reklamy obejmującej wszystkie dziedziny życia handlowego, społecznego, komunalnego a nawet religijnego, nazwa „publicity” jest bardziej odpowiednia i wyraz publicysta w języku polskim byłby zupełnie usprawiedliwiony.

Międzynarodowy Kongres Reklamy (International Advertising Convention) jaki świeżo zakończył swe obrady w Londynie, jest najlepszą ilustracją tego, jak wysoko stoi wiedza i sztuka narzucenia szerokim warstwom publiczności pewnych pojęć i zasad przy pomocy dobrze ujętej reklamy.

Śiega ona dzisiaj do wszystkich dziedzin, zaczynając od religji, a kończąc na sprzedawaniu bezpośrednio konsumentom drobnych groszowych artykułów. Jeszcze na początku wielkiej wojny reklama pozwoliła w Anglii i Ameryce na sformowa-

nie pierwszych oddziałów ochotniczych, pozwoliła na zebranie wielkich funduszków na Czerwony Krzyż; umożliwiła oszczędzanie materiałów i surowców potrzebnych do skutecznego prowadzenia wojny, z obojętnych obywateli zrobiła gorących patriotów.

U nas zwykle nazywamy to propagandą, ale w rzeczywistości wszystko to jest reklamą i oparta jest na tych samych zasadach, co reklama handlowa. Aby zdać sobie sprawę z tego, czym jest obecnie reklama wystarczy uprzytomnić sobie, że w takiej np. Ameryce zajmuje się bezpośrednio przeszło 50,000 ludzi obojga płci. Istnieje tu przeszło 300 klubów reklamowych, których zadanie polega na wspólnem zaznajamianiu się z najlepszymi metodami pracy na tem polu, na podniesieniu wśród społeczeństwa zrozumienia ważności umiejętnej reklamy i na przestrzeganiu zasady mówienia prawdy o tem, co się reklamuje. Zarobki ludzi poświęcających się zawodowo reklamie, są stosunkowo bardzo duże. Nierazkie są wypadki, kiedy dochody „publicystów” amerykańskich dochodzą do 100,000 dolarów rocznie. Na Kongresie np. poznałem pewną „publicystkę”, która prowadzi w Chicago biuro pomocnicze dla reklamujących się. Działalność tego biura polega na tem, że prowadzi ono dokładną statystykę wszystkich reklamujących się firm. Oczywiście ważniejszych, które używają ponad 10 kolumn rocznie. Jeżeli kto chce dowiedzieć się, ile jego konkurent wydaje na reklamę, jakich używa środków, —może te wiadomości otrzymać za pewną opłatą. I te opłaty przynoszą właścicielce tego biura przeszło 10,000 dolarów miesięcznie. Chociażby ten jeden przykład dowodzi, jak szeroko zakreślona tam reklama i jak wielkie są granice jej działalności. Fakt, że przeciętny amerykanin lokuje swe oszczędności w nieruchomościach należy zawdzięczać usilnej reklamie prowadzonej przez sprzedających grunty i domy. Rozwój automobilizmu w Stanach Zjednoczonych, Anglii i Francji nigdy nie doszedłby do obecnych rozmiarów bez wielkiej re-

klamy na jakiej się oparła produkcja samochodów. Ubezpieczenie na wypadek śmierci jest rzeczą konieczną tak jak płacenie podatków. A zrobiła to przede wszystkim reklama. Reklama pozwoliła zaopatrzyć w gramofony 9,000,000 domów amerykańskich, a w stacje radiograficzne 3,000,000. Na ten przemysł wydaje się już w Ameryce 350 milionów dolarów rocznie i suma ta rośnie z każdym dniem. Dzisiaj radiografia jest jednym ze środków reklamy. Z tego widać, że reklama pośrednio podniosła poziom życiowy ludności, i nikt nie może zaprzeczyć jej wielkiego społecznego znaczenia. Nic też dziwnego, że Zachodnia Europa, gdzie po raz pierwszy odbywał się „Międzynarodowy Kongres Reklamy“, postarała się, aby wypadła najbardziej wspinala.

Rząd angielski ułatwił wszystko organizatorom i przez usta swego ministra pracy, Thomasa, uroczystie witał zebranych na Kongresie. Otworzył go, prezes honorowy, książę Walji, który w swym przemówieniu podkreślił ważną rolę, jaką odgrywa obecnie reklama w naszym życiu gospodarczym i społecznym, przez podniesienie komfortu i obniżenie kosztów — wśród innych mówców znaleźli się ludzie tej miary co były premier Baldwin, Wiktor Churchill, lord Burnham, lord Astor, Selferidge i wielu innych wybitnych osobistości ze świata politycznego i przemysłowo-handlowego.

Przeszło 500 delegatów po zamknięciu Kongresu w Londynie udało się na kontynent, do Francji, gdzie byli przez trzy dni gośćmi rządu francuskiego i miejscowych organizacji reklamowych. Przyjmowano ich równie serdecznie i gościnnie jak w Anglii. Nawet Niemcy nie pozostały w tyle i urządziły w Hamburgu jednodniowe przyjęcie dla tych delegatów, którzy w Londynie dali się nakłonić do przyjęcia zaproszenia do Niemiec.

Wśród 26 narodowości, jakie były reprezentowane na kongresie nie było jednak Polski, kraju o 30-tu milionach mieszkańców i poważnie rozwiniętym życiu gospodarczym. Wśród flag narodowych, którymi ubrane były ściany rozległej sali posiedzeń w Wembley, brakowało biało-amarantowej.

Dowodzi to, jak małe znaczenie społeczeństwo nasze i rząd przypisuje temu czynnikowi obecnego życia, jak bardzo jesteśmy jeszcze zacofani, jak niedorośliśmy do podążania za innymi. Bo, właściwie mówiąc, kto miał się tem zająć. Rząd nasz (wydział propagand M. S. Z.) odpowiedział wprost, że nie był zaproszony, co było jedynie niezręcznym wykrętem. Na Kongres nikogo nie zapraszano, jedynie zawiadomiano o nim. Zaproszony był każdy, kto chciał przyjechać, aby coś powiedzieć czy usłyszeć.

Instytucje gospodarcze Polski jak Stowarzyszenie Kupców Polskich, „Lewjatan“ lub podobne organizacje zbyt są zajęte swymi kłopotami lokalnymi; nasze agencje reklamowe naogół nie interesują się reklamą (brzmi to dziwnie, a jednak jest prawdą), ponieważ one dbają o to jedynie, aby sprzedać klienteli możliwie najwięcej miejsca w najdroższym czasopiśmie.

Jedynie pisma stołeczne postarały się o to, aby mieć na Kongresie swego przedstawiciela. „Rzeczpospolita“ oraz „Przegląd Przemysłowo-Handlowy“, „Tygodnik Handlowy“ i „Przemysł i Handel“ zadbały o to, i tylko dzięki nim publiczność nasza może się dowiedzieć o tem, co się działo na tym wielkim „Kongresie Interesu“, którego prace będą podane w streszczeniach na łamach tych pism w najbliższej przyszłości.

Pisma muszą się trzymać za ręce z reklamą, bo ona im zapewnia życie. Pierwsze z nich na początku drugiej połowy minionego stulecia oparte były tylko na abonamentach a ilość ich rzadko przekraczała setkę. Obecnie taki Daily Mail bije 1,800,000 egzemplarzy dziennie, „Saturday Evening Post“ rozchodzi się w ilości dwa miliony 500 tysięcy egzemplarzy tygodniowo, a innych wydawnictw periodycznych mających nakład przeszło milion jest w Ameryce obecnie ośm.

Wszystko to zrobiła reklama, która pozwala na dostarczenie czytelnikom taniego pisma, wydawcy wielkich dochodów, setkom tysięcy ludzi, poważnych zarobków, a całemu społeczeństwu tańszych towarów.

Tadeusz Skarżyński.



Czas opłacić prenumeratę na II półrocze.

KRONIKA KRAJOWA

PRZEMYSŁ

Przemysł ludowy w Polsce.

Przemysł ludowy zatrudnia liczne rzesze pracowników, rekrutujących się pośród młodoletnich i bezrolnych, którzy w okresie marcowym dla rolnictwa wytwarzają we własnych warsztatach i przy pomocy członków rodziny przedmioty codziennego użytku oraz artystyczne. Warsztaty te, przetwarzające surowce własne lub nabyte na miejscu, podnoszą ogólny dobrobyt ludności. Produkcja różnych przedmiotów, zarówno na własny użytek jak również na wywóz, dosięga znacznych rozmiarów, aczkolwiek cyfrowo nie została określona.

Przemysł ludowy oraz domowy odgrywają doniosłą rolę w gospodarstwie społecznym, ograniczając import z zagranicy. Należyte zorganizowanie tego przemysłu i udzielenie mu pomocy stanowią ważne zagadnienie gospodarcze i socjalne. Na mocy ustawy, uchwalonej przez Sejm, skarbnictwo państwa udziela na okres pięciu lat gwarancji za zobowiązania zaciągnięte przez przemysł ludowy i zbliżone do niego działy przemysłu domowego oraz wytwórcze kooperatywy i zrzeszenia tych przemysłów w instytucjach kredytowych. Korzystający z kredytu odpłacają odsetki nie wyższe niż 6 proc. rocznie. Poza to skarbnictwo państwa będzie udzielało zasiłki poszczególnym warsztatom i zrzeszeniom w wysokości 10,000 złotych rocznie. Przy Ministerstwie Przemysłu i Handlu zostanie utworzony Komitet Popierania Przemysłu Ludowego.

Przemysł celulozy w Polsce.

Przemysł celulozy w Polsce przewyższa już znacznie zapotrzebowanie wewnętrzne. Celulozę siarczynową produkują obecnie dwie fabryki: Włocławska, o sprawności miesięcznej 2300 tonn i Górnośląska w Czułowie o sprawności miesięcznej 550 tonn; czyli razem dają około 33,200 tonn rocznie. Spożycie wewnętrzne w r. 1923 wyniosło 20,594 tonn, zaś w r. b. jest dotychczas znacznie mniejsze od zeszłorocznego.

Budująca się obecnie fabryka celulozy i papieru nad Sanem pod nazwą: „Fabryka celulozy i papieru Zasław, Zagórze, sp. akc.” wyrobić będzie około 750 tonn celulozy siarczynowej miesięcznie, tak, że w roku przyszłym ogólna wytwórczość celulozy siarczynowej

wyniesie 43,000 tonn, dając ponad zużycie krajowe nadwyżkę 18,200 tonn.

Celulozę sodową, mocną wyrabia fabryka celulozy i papieru w Kaletach na Górnym Śląsku w ilości 1,800 — 2,000 tonn miesięcznie, przetwarzając na papier około 60 proc. swej produkcji.

Kartel naftowy.

Wobec nieustającej konkurencji pomiędzy firmami przemysłu naftowego w Galicji grupa przedsiębiorstw naftowych w Warszawie zawarła pomiędzy sobą konwencję cennikową dla ustalenia pewnych cen na produkty i przetwory przemysłu naftowego, sprzedawane wagonowo z określeniem warunków sprzedaży i kredytu wekslowego. Konwencja ta w tych dniach ma być przekształcona w formalnie zawarty kartel i w przewidywaniu powstania kartelu niektóre firmy naftowe już wydały polecenie kopalniom wstrzymać sprzedaż i dostarczanie produktów naftowych na wrzesień. Termin kredytu wekslowego oznaczono na 6 tygodni. Przy sprzedaży nafty detalistom postanowiono warunek płatności gotówką w terminie 3 dniowym.

Monopol tytoniowy.

Zasada wyłączności państwowej w dziedzinie produkcji i sprzedaży wyrobów tytoniowych, wprowadzona ustawą z dn. 1 czerwca 1922 roku o monopolu tytoniowym, przeprowadzona jest w pełni od dnia 1 sierpnia 1924 roku. Z dniem 31 lipca r. b. istniejące na obszarze b. zaboru rosyjskiego i b. dzielnicy pruskiej prywatne fabryki wyrobów tytoniowych zakończyły swą działalność. W związku z likwidacją przemysłu prywatnego, monopol tytoniowy po-

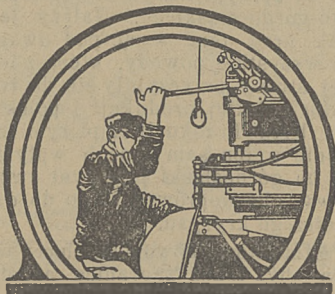
większy liczbę fabryk rządowych. Podpisano kontrakty kupna-sprzedaży i objęto w posiadanie monopolu fabryki wyrobów tytoniowych: „Sarmatia” w Poznaniu, (która będzie uruchomiona, jako druga państwowa fabryka wyrobów tytoniowych w Poznaniu, pod nazwą Poznań — Łazarz), fabrykę I. Goldfarba w Starogardzie oraz fabryki cygar Adama w Bydgoszczy, Grudziądzu i Inowrocławiu. P. min. skarbu zatwierdził wniosek dyrekcji monopolu tytoniowego w przedmiocie kupna fabryk: „No-blesse” w Warszawie (która będzie uruchomiona, jako druga państwowa fabryka wyrobów tytoniowych w Warszawie, pod nazwą Warszawa — Miasto), C. Balboriski w Wilnie i I. L. Szereszewski T. A. w Grodnie. Objęcie tych fabryk w posiadanie monopolu nastąpi w dniach najbliższych. Robotnicy prywatnych fabryk zlikwidowanych mają pierwszeństwo w przyjęciu do pracy w fabrykach monopolowych. W dotychczas czynnych i nowonabytych fabrykach monopolu tytoniowego znajduje zatrudnienie poważna liczba robotników, zwolnionych z fabryk zlikwidowanych. Pozostali otrzymają na zasadzie postanowienia art. 60 ustawy o monopolu tytoniowym odszkodowanie od monopolu tytoniowego w wysokości 6-miesięcznego zarobku. Wypłatę tego odszkodowania unormowało zarządzenie ministerjum skarbu z dnia 16 lipca r. b. Nr. 4501/P. R./24, pouczając przeprowadzenie odpowiednich czynności izbom skarbowym.

Polska Wytwórnia Samochodów.

Pertraktacje polskich przemysłowców łącznie z grupą włosko-francuską z rządem w sprawie uruchomienia wielkiej polskiej wytwórni samochodów, zostały ukończone. Towarzystwo budowy motorów „Ursus” przystąpiło na skutek tego układu do budowy fabryki samochodów. Rząd udzielił fabryce tej znacznych zamówień, oraz ma wypłacić odpowiednie zaliczki. Umowa w tej sprawie została podpisana w ostatnich dniach. Zdolność wytwórcza nowej fabryki określona została na 300 samochodów rocznie.

Związek przemysłowy.

Laurahuette przystąpiła do Deutscher Schroettverkaufsvereinigung wobec czego związek ten obejmuje



obecnie cały przemysł niemiecki i polski na Górnym Śląsku.

Na Zachodzie powstał podobny Związek, odejmujący zakł. Krupp, Hanesmann i Gute Hofnungshütt. Zakupami kieruje firma Stern — Essen, Kossman — Essen, Kaufmann — Ouisburg i Kraft — Grünfeld. Zakłady przemysłowe zastrzegły sobie prawo czynienia zakupów także przez inne firmy.

Z wielkiego przemysłu górnośląskiego.

Od pewnego czasu obiegają w prasie wiadomości o pertraktacjach między firmą Zieleniewski a zarządem buty Pokoju (Friedenshuetten) w sprawie przejęcia tejże przez wyżej wymienioną firmę. Rokowania te, według doniesienia „Frankfurter Zeitung“, obecnie się rozbiły.

Produkcja papierów polskich.

Produkcja papierów polskich wynosiła w ubiegłym roku 80,6 procent produkcji przedwojennej i pokrywała zaledwie 50 procent zapotrzebowania Polski. Pomimo to nakręcono na papier sprowadzony z zagranicy bardzo wielkie cło, które przyczynia się znacznie przedewszystkiem do podrożenia książki i pism.

Przemysł węglowy na polskim Górnym Śląsku.

Pomimo, że przemysł węglowy pracuje w znacznie lepszych warunkach produkcji, aniżeli przemysł żelazny, zastrzyżło się jednak w ostatnim czasie ogólne położenie górnictwa węglowego i także tej gałęzi przemysłu grozi fatalny kryzys.

Ma się przecież przed oczyma wspaniałe zakłady kopalniane, tu i owdzie dymią jeszcze kominy, a to stwierdzenie wystarcza nieraz by wydawać bezmyślnie sąd o położeniu wielkiego przemysłu. Jak jednakże przedstawia się wygląd kopalni wiedzy jednostki. Znajomość procesu produkcji i tworzenia się wartości oraz warunków poprzedzających nie jest niestety tak rozpowszechniona jak wypadałoby sobie życzyć tego. W przeciwnym razie nie byłoby na przykład możliwe, by agitacja za systematycznym ośmiogodzinnym dniem pracy mogła być uprawiana z jawnowidocznym skutkiem bez względu na to, czy konkurencja zagraniczna, która zostaje z nami w ciężkiej walce gospodarczej, wykonuje postulat o ośmiogodzinnym dniu pracy.

Jak wielkiem jest znaczenie przemysłu węglowego na polskim Górnym Śląsku dla całego położenia gospodarczego Górnego Śląska i

Polski przedstawiają następujące cyfry:

W roku 1923 zajmowało polsgórnośląskie górnictwo 150,856 robotników, a zakłady koksowe i fabryki brykietów 4,562 robotników. Jeżeli się przytem uwzględni, że także inne gałęzie górnośląskiego przemysłu (kopalnie rud, huty żelaza, cynku i ołowiu, chemiczne zakłady, fabryki materiałów wybuchowych itd.) opierają mniej więcej swój byt na węglu przychodzi się do rezultatu, że węgiel daje możliwość egzystencji około 220,000 robotnikom i 11,000 urzędnikom, a jeżeli się doliczy ilość członków rodziny, widzi się, że 700,000 ludzi t. j. 70 procent ludności polskiego Górnego Śląska łączy dobro i zło tego przemysłu. Nie wolno przytem zapominać, że cały szereg pobocznych zakładów pracuje dla przemysłu jak i również wielka ilość inżynierów, techników, urzędników, kupców i wszelkiego rodzaju przedsiębiorców, którzy czerpią swoje utrzymanie z tegoż górnictwa.

Uwzględnia się przytem aktywność polskiego bilansu handlowego, ponieważ węgiel jest głównym artykułem eksportu Polski (1923—190,812,377 — zł) i od tego eksportu jest ta aktywność w pierwszej linii zależna, — innemi słowy: budżetowa, finansowa i dewizowa polityka państwa musi się w pierwszej linii liczyć z rozwojem polskiego przemysłu węglowego. Przyczyną grożącej dziś przemysłowi węglowemu na polskim Górnym Śląsku katastrofy, przedstawiają się, jak następuje.

Przed wojną eksportował dziesięć Górny Śląsk około 61 procent swojej produkcji do Niemiec, a około 33,6 procent do Austro-Węgier. Każdemu jest dziś jasnym, że krajowy rynek nie jest w stanie pochłoniąć dzisiejszej produkcji. Przewidywano, że kryzys wcześniej nastąpi, o wiele wcześniej przecież zaszyły zewnętrzne okoliczności, które doprowadziły do tego, że to ciężkie położenie było spóźnione.

Obsadzenie Ruhry, dłuższy strejk kopalniany w Czechosłowacji, inflacja w Niemczech i Polsce, wszystko to sprzyjało zbytowi węgla polsko-górnośląskiego. Należy jednak przy tem wziąć pod uwagę, że wszystkie powody, które z jednej strony przyczyniły się do rozwoju polskiej produkcji i polskiego zbytu do roku 1924, po tym terminie w ten sam sposób wpływały na górnośląski przemysł węglowy, aby doprowadzić go do dzisiejszego kryzysu.

Mimo stosunkowo niskich cen węgla, zbyt tegoż zagranicę napoty-

ka na znaczne przeszkody, ponieważ koszt transportu naszego węgla zagranicę przedstawiają wielkie trudności.

Zjazd przemysłowców budowlanych.

W niedzielę odbył się w Katowicach zjazd delegatów związków stowarzyszeń samodzielnych budowlanych Rzplitej polskiej. W zjeździe brali udział członkowie miejscowego Związku z presem Rozkosznym na czele i delegaci adw. Chabielski z Warszawy, L. Eckert, M. Wegner i Wł. Szmyt z Poznania, Fr. Sowański z Bydgoszczy, Manowski z Bielska, Alert i Fijałkowski z Częstochowy, Ronka z Krakowa i Nowotny ze Lwowa. Na wniosek przewodniczącego zjazdu, adw. Chabielskiego, uchwalono jednogłośnie wysłać do p. ministra przemysłu i handlu następującą depezę:

„Prezydjum zjazdu delegatów stowarzyszeń budowlanych w Katowicach przesyła na ręce p. ministra z okazji rozpoczęcia obrad nad unifikacją przemysłu budowlanego wyrazy czci i hołdu dla rządu Najjaśniejszej Rzeczypospolitej polskiej.“

Toczące się pod fachowym przewodnictwem syndyka warszawskiego Związku przemysłowców budowlanych, adw. Chabielskiego obrady dotyczyły nader aktualnych spraw, mających wielkie znaczenie dla przyszłego rozwoju budownictwa w naszym państwie, mianowicie: 1) zwalczania tandety budowlanej, 2) utworzenia izb budowlanych i ustalenia ich stosunku do prawodawstwa polskiego, 3) określenia cenzusu i tytułu „budowniczego“, 4) zniesienia ograniczeń dzielnicowych w razie ubiegania się budowniczych w jednej dzielnicy o otrzymanie robót w innej. Następnie zjazd prosił adw. Chabielskiego o poczynienie starań w celu utworzenia i zalegalizowania organizacji centralnej związków budowniczych w Warszawie. W tym celu wybrano stałą komisję międzydzielnicową z siedzibą i presem w Warszawie, z następującym podziałem miejsc: po dwa miejsca z Warszawy, Krakowa, Lwowa, Poznania, Katowic, Bydgoszczy i kresów wschodnich, oraz po jednym miejscu z Łodzi i Bielska.

Również osiągnięto porozumienie z delegatem niemieckiego Zw. samodzielnych budowniczych na Śląsku. Przemówienie delegata tego Związku Schlaschy było bardzo rzeczowe i nacechowane zrozumieniem położenia obecnej chwili. Przebieg obrad miał charakter fachowy i towarzyski.

KRONIKA KRAJOWA

HANDEL

Handol polsko-amerykański.

Następujące artykuły były w r. 1923 eksportowane do St. Zjednoczonych z Polski.

Wełniane i bawełniane wyroby włókiennicze w małych ilościach głównie przez poszczególnych krawców i małe domy komisowe. Len surowy i gotowe wyroby lniane, odbiorcami tych ostatnich byli głównie hurtownicy; drzewo nieobrobiane twarde i miękkie w małych ilościach; spodziewany jest większy ruch na jesieni tego roku; zainteresowanie polskiem drzewem jest duże i kilka poważnych towarzystw amerykańskich starało się uzyskać rządowe koncesje. Wyroby z drzewa: meble gięte i zwykłe; wyroby koszykarskie; meble, koszyki, pudła, wiklina i trzcina. Z racji wysokiego cła import polskich grzybów spadł. Obecnie cło zostało obniżone, należy się więc spodziewać dużego wzrostu importu. Wywóz futer polskich do Stanów Zjednoczonych znacznie wzrósł, składał się on głównie z niskich gatunków skór, jednakże wwieziono też wiele cennych futer pochodzenia rosyjskiego. Eksport polskiego pierza i puchu stopniowo się zwiększał w r. 1923. Największą jednak przeszkodą do rozwoju handlu tymi artykułami jest wielka niejednorodność gatunku. Przyczyną tego jest, że pierze i puch skupują drobni kupcy od chłopów i następnie nie oczyszczając, wysyłają wprost do Ameryki. Niektóre partje są doskonałe, inne bardzo złe i kniepcie tutejszy boi się ryzykować. Eksport tych artykułów z Polski mógłby się bardzo zwiększyć, bo zapotrzebowanie tutejszego rynku jest wielkie, ale nastąpić to może jedynie w wypadku, jeśli handel ten zostanie w kraju umiejętnie zorganizowany.

Eksport szecieczny w r. 1923 wzrósł zlekka w porównaniu do r. 1922. Tamże rozwój wyżej podana przyczyna. Szczecina polska uważana jest za jedną z najlepszych i można eksportować ją do Ameryki w wielkich ilościach. Wwóz polskich książek silnie spadł w porównaniu do r. 1922. Dewocjonalji eksportowano z Polski duże ilości.

Stosunki handlowe polsko-szwajcarskie.

Udział Polski w przywozie do Szwajcarii wyniósł w r. 1923 1,15 proc., wzrósł więc w stosunku do

r. 1922 o 16,1 mil. fr., udział zaś w wywozie ze Szwajcarii 0,80 proc., czyli zwiększył się wobec 1922 r. o 4,9 mil. fr.

Co się tyczy poszczególnych pozycji przywozu, to zwłaszcza import węgla oraz koksu z Polski wzrósł prawie 12-krotnie. Jest to następstwo okupacji Zagłębia Ruhry, wskutek czego kwestja dostaw węgla do Szwajcarii stała się szczególnie palącą i zwrócono baczna uwagę na węgiel górnośląski. Także przywóz drzewa wzrósł więcej niż w dwójnasób, pomimo zaostreżenia warunków eksportowych w Polsce. Jako nowe pozycje figurują: włosie i szczecina, dalej brykiety oraz wyroby i półfabrykaty z żelaza. Import benzyny podniósł się w dalszym ciągu, natomiast import nafty spadł bardzo znacznie. Stosunki handlowe polsko-szwajcarskie w roku zeszłym znacznie się poprawiły. Brak jednak planowej pracy i agitacji; nieumiejętność eksporterów i szereg innych przyczyn utrudniających w wysokim stopniu, a często wręcz uniemożliwiają konkurencję z innymi państwami.

Jarmark chmielarski.

Bank Gospodarstwa Krajowego w dążeniu do ożywienia życia gospodarczego kraju postanowił poprzeć odbyć się mający w połowie października r. b. jarmark chmielarski. Cała organizacja faktyczna jarmarku znajduje się w rękach warszawskiej giełdy towarowej. Bank zaś da lokal i będzie udzielał zaliczek na chmiel. Władze Banku mają nadzieję, że w ten sposób ściągną do Warszawy za-

równo konsumentów zachodnich chmielu, jako też jego producentów.

Jarmark ów ma ważne znaczenie raz dlatego, że pewna ilość towarów będzie prawie bezpośrednio sprzedana konsumentowi, oraz dlatego, że w handlu tym, podlegającym dużym wahaniom ustali pewne oficjalne skonstatowanie cen rynkowych, że więc producent już od wiosny r. p. będzie mógł sprzedawać swój towar po cenie notowanej na jarmarku chmielarskim. Oczywiście tego roczny jarmark nie będzie obejmował znacznych ilości towaru (znaczna bowiem część chmielu jest już zakontraktowana i zaliczkowana), będzie on jednak zapoczątkowaniem tych jarmarków na przyszłość. Ze strony Banku Gosp. Krajowego sprawą tą zajmuje się dyr. Roszkowski.

Możliwość eksportu zapalek.

4 września b. r. ma odbyć się w Dyrekcji Monopoli Państwowej w Bukareszcie licytacja na 100 milj. pudełek zapalek. Oferty, aby były rozpatrywane, muszą być składane w należytej formie a mianowicie: 1) powinny być nadsyłane opieczetowane, 2) na kopercie adres: Directiunea Regiei Monopolurilor Statului, Calea Victoriei. Oferta prezentu licitatiei chibrituiler din 4, Septembrie, 3) Cena loco stacja graniczna, 4) Język oferty francuski lub niemiecki.

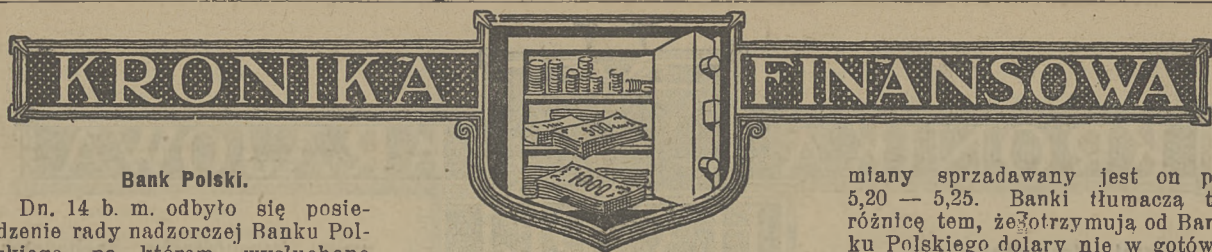
Projekt obniżenia opłat wywozowych od szmat.

Wobec zupełnego zastoju w dziedzinie eksportu szmat, co eksporterzy tłumaczy wysokością opłat wywozowych, wynoszących obecnie 1,500 zł. od wagonu, w sferach rządowych rozpatrywana jest sprawa obniżenia tych opłat. Zainteresowane sfery handlowe domagają się obniżenia opłat wywozowych do 300 zł. od wagonu i to uważają za stawkę maksymalną. Jak nas informują, tak znaczna redukcja nie nastąpi, natomiast przewidywana jest zniżka z 1,500 zł. na 800 zł. od wagonu.

Statystyka handlu zagranicznego Polski.

Jak nas informują, zestawiony został bilans handlowy za miesiąc marzec i kwiecień. Marzec wykazuje nadwyżkę przywozu nad wywozem. Cyfry te wynoszą: wywóz 113,211 zł., a przywóz 123,205 zł. Za kwiecień przywóz - 144,450 zł. a wywóz 121,381 zł.





Bank Polski.

Dn. 14 b. m. odbyło się posiedzenie rady nadzorczej Banku Polskiego, na którym wysłuchano sprawozdań dyrekcji i poszczególnych komisji rady, przyczem rozpatrzony został ostatni bilans Banku z dnia 10-go sierpnia — wykazujący, że portfel wekslowy Banku bezustannie wzrasta, dalsze zaś kredyty są umożliwione przez wzrost zabezpieczenia obiegu biletów zarówno złotem, jak walutami i dewizami zagranicznymi.

Czynność wycofywania marek polskich odbywa się prawidłowo i bardzo intensywnie, tak, że z ogólnej sumy 570 trylionów mkp. w dniu przejścia P. K. K. P. przez Bank Polski pozostało w dn. 10 sierpnia r. b. niecałe 28 trylionów.

Rada zaakceptowała wciągnięcie na listę papierów lombardowanych przez Bank Polski nowych 8 proc. listów zastawnych ziemskich dolarowych, jednakże dopiero po wprowadzeniu na giełdę warszawską.

Po bardzo uciążliwych studiach specjalnie w tym celu wyłonionej komisji zostały ostatecznie zatwierdzone przez radę przepisy emerytalne dla pracowników Banku.

Rozważano dalej sprawę stawek procentowych, stosowanych przez Bank i uznano za możliwe obniżenie stopy procentowej od pożyczek na zastaw papierów wartościowych z 16 na 14 proc.

Sprawa ewentualnego obniżenia stawki dyskontowej, wynoszącej dziś 12 proc., ma być zdecydowana na wrześniowym posiedzeniu rady.

W końcu na wniosek dyrekcji rada mianowała naczelnikiem wydziału administracyjnego p. Ludwika Gorazdowskiego, który przed wojną był dyrektorem zakładów Nikopol, Mariupolskich, następnie Starachowickich, później zaś Gł. U. Zaopatrywania Armji. Do należytego kierownictwa wydziałem administracyjnym rada Banku przywiązuje duże znaczenie.

Wzrost oprocentowania wkładów oszczędnościowych w P. K. O.

Komitet dyrekcyjny P. K. O. podniósł od dn. 1 sierpnia r. b. oprocentowanie wkładów oszczędnościowych do 9 procent w stosunku rocznym. Zaznaczyć należy, że wkłady oszczędnościowe na książeczki P. K. O. przyjmują wszystkie urzędy pocztowe w państwie w liczbie około 2,800. Wpłaty wkładów uskuteczniają również urzędy pocztowe, przy-

czem kwoty do 50 zł. można podnosić w każdym urzędzie pocztowym codziennie za okazaniem jedynie książeczki. Wyższe sumy wypłacane są w urzędach pocztowych po nadesłaniu do P. K. O. w Warszawie wypowiedzenia, z zaznaczeniem który urząd pocztowy ma wypłatę uskutecznić. Kasy P. K. O. w Warszawie wypłacają bezzwłocznie każdą sumę bez ograniczenia wysokości. Najniższa suma wkładu wynosi zł. 1.

Gromadzenie oszczędności.

Statut Banku Gosp. Krajowego przedstawia, wyjątkowo dogodnie warunki dla osób chcących lokować swe oszczędności, a mianowicie:

Asygnaty kasowe, stanowiące papier oprocentowany, płatny okazicielowi, nadzwyczaj dogodny dla doraźnego przechowywania pieniędzy bez utraty procentów, które w pierwszych wypadkach przy dłuższych terminach wypowiedzenia sięgają nawet 12 proc. w stosunku rocznym;

poza to książeczki oszczędnościowe, oprocentowane na 8 proc. które również mogą być płatne na okaziciela. Książeczki te korzystają z gwarancji skarbu, doskonale się nadają na t. zw. lokaty posagowe, lokaty funduszów pupilarnych, na oszczędności, któreby się chciało przekazać niebezpośredniemu spadkobiercom i w ogóle w każdym wypadku, w którym pożądanym jest oprocentowanie, absolutne bezpieczeństwo i bezmiennność.

Akcja Banku Gospodarstwa Krajowego w tej dziedzinie wydaje już pewne rezultaty, niedostateczne jednak jeszcze z tego powodu, że ludzie oszczędzający nie zdają sobie dokładnie sprawy z dogodności tego rodzaju lokaty.

O knrs walut.

Podczas gdy na giełdzie dolar stale notowany jest 5,18 i pół złotego w bankach i kantorach wy-

miany sprzedawany jest on po 5,20 — 5,25. Banki tłumaczą tę różnicę tem, że otrzymują od Banku Polskiego dolary nie w gotówce, lecz w czekach.

Z powodu tej różnicy ze źródła miarodajnego otrzymujemy wyjaśnienie następujące: z różnicy notowań urzędowych i prywatnych kursów walut zagranicznych można wyciągnąć wniosek, że kursy giełdowe nie odpowiadają rzeczywistości. Twierdzenie takie polegałoby na nieporozumieniu, gdyż kursy bankowe zawsze i wszędzie różnią się nieco od urzędowych dlatego, że banki doliczają należną im prowizję.

Jeżeli wykazywana jest czasami różnica nieco większa na pewne odcinki banknotów zagranicznych, to na stan waluty niema to najmniejszego wpływu, jest bowiem następstwem szczególnych upodobań do tych właśnie odcinków.

Bank Polski poczuwa się do obowiązku dostarczania obcych walut na pokrycie zobowiązań zagranicznych, jednakże nie jest zadaniem żadnego Banku Emisyjnego gromadzenie w swych kasach gotówki zagranicznej zwłaszcza w wielorakich odcinkach. Jest to zadaniem kantorów wymiany.

Jeśli Bank Polski w przeciągu ub. kwartału dostarczył na potrzeby życia gospodarczego obcych walut na sumę przeszło 100 milj. zł., przyczem zapasów swoich nie tylko nie uszczuplił, lecz powiększył je również o 100 milj. zł., jest to dowodem stwierdzającym, że zadaniu swemu w zupełności odpowiedział.

Pożyczki na zastaw papierów.

W związku z utyskiwaniami na praktykowane jakoby przez Bank Polski utrudnienia przy udzielaniu pożyczek na zastaw papierów, ze źródła miarodajnego otrzymujemy wyjaśnienie, że pożyczek takich Bank Polski udzielać może tylko w bardzo ograniczonej ilości, a mianowicie w stosunku do sum, gromadzonych na prywatnych rachunkach żyrowych, w myśl bowiem statutu Banku Polskiego pozycja zastawu papierów nie wchodzi do zabezpieczenia emisji biletów Banku. Z tego wynika, że udzielanie pożyczek pod zastaw papierów musi być b. przezorne, Bank Polski stara się udzielać ich przede wszystkim tym warstwom, które w innej formie korzystać z kredytu w Banku Polskim nie mogą, a więc tym, którzy nie posiadają przedsiębiorstw, umożliwiających dyskonto weksli.



R ó ż n e.

R ó ż n e.

**Sprawność administracji skarbowej.**

W sprawozdaniu swoim „o położeniu finansowem Polski”, złożonem p. prezesowi rady ministrów dn. 10 lutego r. b. przez p. Hiltona Younga czytamy: „Nie jest zawiele powiedzieć, że główną trudnością otrzymania zwiększonych dochodów jest nietyle brak zdolności uiszczenia podatków, ile brak zdolności administracji w ściąganiu podatków”. Od chwili, w której słowa te weszły z pod pióra rzeczoznawcy angielskiego upłynęło pół rokn. W okresie tym sprawność podatkowa administracji skarbowej poczyniła takie postępy, że np. w lipcu wpływy podatkowe przekroczyły o 11 proc. sumy preliminowane. Korzystny wynik lipcowy nie jest zresztą odosobniony: dn. 27 i 28 lipca odbyła się w ministerjum skarbu konferencja w sprawie uproszczenia systemu podatkowego, na której stwierdzono, że sprawność aparatu podatkowego zrobiła w ciągu ostatniego roku znaczne postępy.

Podatki bezpośrednio w r. b. wymierzone są w wyznaczonych terminach. Dowód nadzwyczajnej sprężystości złożyły urzędy skarbowe przy wymiarze pierwszej raty podatku majątkowego, skutecznijac go w ściśle oznaczonym terminie. Pomyślnie również przeprowadzona była akcja egzekucyjna przy poborze drugiej zaliczki na podatek majątkowy, która w krótkim czasie doprowadziła do ściągnięcia niemal wszystkich, o prócz odroczonego zaległości. Na znaczną poprawę akcji wymierzania podatków wpłynęła przede wszystkim jeneralna lustracja urzędów podatkowych, przeprowadzona w lecie r. z. Jak również utworzenie przy departamencie podatków i opłat działu inspekcyjnego.

Tytuły na okaziciela.

W wyniku konferencji odbytej w ministerjum skarbu z udziałem przedstawicieli ministerjum sprawiedliwości, przemysłu i handlu i prokuratorji jeneralne, zdecydowano, że sprawa zaginionych tytułów na okaziciela, a przede wszystkim sprawa tytułów na okaziciela wywiezionych do Rosji, winna być załatwiona w czasie najbliższym. Obecni na konferencji zaakceptowali w zasadzie projekt ministerjum skarbu, opracowany przez radcę prawnego mini-

sterjum adw. Wł. J. Szatenstejna. Projekt ten przewiduje, że nierozzebrane tytuły na okaziciela, emitowane na mocy rozporządzenia prezydenta Rzeczypospolitej o przechowaniu zobowiązań prywatnoprawnych oraz o bilansach w złotych, będą złożone przez zarządy spółek akc., oraz innych instytucji emitujących, w Banku Polskim, jako depozyt skarbu państwa. Osoby, które będą rościły pr wo do zdeponowanych w ten sposób tytułów na okaziciela, będą mogły uzyskać te tytuły do dnia 31 grudnia 1929 r. Po tym terminie zdeponowane tytuły na okaziciela przejdą na całkowitą własność skarbu państwa. Projekt prawa ogłoszony będzie w formie rozporządzenia prezydenta na podstawie nowej ustawy o pełnomocnictwach.

Sanacja a bezrobocie.

Według danych zgromadzonych przez urzędy pośrednictwa pracy w dniu 26 lipca r. b., liczba bezrobotnych na terenie państwa polskiego wynosiła 149 000.

W innych państwach, które były w warunkach podobnych kryzysu gospodarczego, wywołany sanacją waluty, miał formy o wiele ostrzejsze. W Austrii np. w chwili rozpoczęcia akcji sanacyjnej — we wrześniu r. 1922 — było niespełna 40,000 bezrobotnych, następny miesiąc daje 54,000 bezrobotnych, w lutym 1923 r. jest już ich — 100,000, w marcu tegoż roku 154,000 i dopiero styczeń daje niewielką niżkę do 119,000, która to cyfra w następnym miesiącu wzrasta do 126,000.

Trwalszy spadek zauważyć się daje dopiero od marca r. b. a więc dopiero po upływie półtora roku od chwili rozpoczęcia akcji sanacyjnej. Jak ostry był kryzys przemysłowy w Austrii i o ile

dotkliwiej dawał się on we znaki życiu gospodarczemu kraju, niż u nas, dowodzi tego porównanie liczby bezrobotnych w Austrii i u nas z liczbą ludności, której Austria ma 4 razy mniej, niż Polska.

Równie ostro dawało się we znaki przesilenie gospodarcze w chwili stabilizacji waluty w Czechosłowacji: w okresie przedsanacyjnym liczba bezrobotnych w kraju tym wynosiła około 20,000, w miesiąc po rozpoczęciu sanacji, w styczniu 1922 r., liczba bezrobotnych wzrosła do 42,000, w lipcu tegoż roku do 55,000, w październiku do 225,000, w styczniu 1923 r. do 254,000, a w marcu do 370,000.

A więc w chwili najwyższego napięcia kryzysu gospodarczego Czechosłowacji (licząca dwa razy mniej ludności, niż Polska) miała dwa i pół raza tyle bezrobotnych, co my w chwili obecnej.

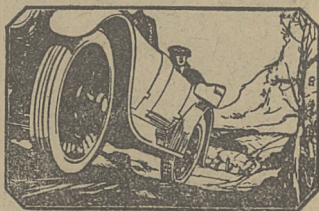
Dopiero od kwietnia r. z. liczba bezrobotnych w Czechosłowacji powoli się zmniejsza; większa redukcja zauważyć się daje dopiero od początku r. b.: jednakże jeszcze w kwietniu r. b. było w Czechosłowacji 140,000 bezrobotnych, t. j. tyle, ile u nas w lipcu r. b.

W Niemczech okres sanacji, listopad r. z. rozpoczyna się cyfrą 1,113,000 bezrobotnych, która w gruntu podnosi się do 1,304,000. W Niemczech — w przeciwieństwie do innych krajów, które przeprowadzały sanację waluty — spadek liczby bezrobotnych zaczyna się już od stycznia r. b. i jest dość szybki: w styczniu było 1,158,000 bezrobotnych, w lutym 1,052,000, w marcu 675,000, w kwietniu 396,000, w maju 317,000.

Stwierdzić jednak należy, że poważny odsetek bezrobotnych posiadają nie tylko kraje, które przeżywały okres sanacji finansowej. W Anglii liczba bezrobotnych wynosiła w połowie 1921 r. zgorą 2,000,000 ludzi; od tej chwili zauważyć się daje spadek bezrobocia, następuje on jednak tak powoli, że jeszcze w maju r. b. Anglja liczyła 1,088,000 bezrobotnych, co w stosunku do 45 milionów mieszkańców stanowi odsetek bardzo poważny.

Dochody naszych kolei.

Jak zaznaczyliśmy w swoim czasie, koleje nasze już od kwietnia r. b. pracują bez deficytu; w kwietniu, maju i czerwcu osiągnięte zostały nawet pewne przewyżki dochodów nad wydatkami.



Rezultaty cyfrowe eksploatacji kolei w lipcu nie zostały jeszcze obliczone, jednakże — zdaniem władz kolejowych nie są one gorsze od rezultatów miesięcy poprzednich.

Preliminarz dochodów Polskich Kolei Państwowych za sierpień przewiduje 55 i pół milj. zł. (wobec 56 milj. zł. osiągniętych w czerwcu).

Zmniejszenie dochodów w sierpniu — w związku z przeżywanem częściowem przesileniem gospodarczem — przewidziano w kwocie pół milj. zł. Wobec stale obserwowanego na jesieni ożywienia ruchu i spowoduje przewyżkę dochodów ponad sumę preliminowaną.

Pierwszy statek duński w Gdyni.

W dn. 29 lipca zawinął do Gdyni duński statek żaglowo-motorowy o pojemności 294 t. rej. netto i 1 sierpnia po wylądowaniu 333 t. drzewa wyszedł do Kopenhagi.

Jest to pierwszy statek pod duńską banderą, który wykonał w Gdyni handlową operację.

Do obecnego czasu tylko statki francuskie zawiązywały do Gdyni w celach handlowych.

Podatki.

Płatnicy podatków państwowych uskarżają się niejednokrotnie na to, że ściągane są od nich kary za zwłokę mimo, że wpłacili podatki przed terminem za pośrednictwem oddziałów P. K. O. Wobec tego ministerjum skarbu wyjaśnił, że obrót w P. K. O. trwa przynajmniej tydzień, a więc sumy, wpłacone do oddziałów PKO na dzień lub dwa przed terminem ostatecznym, wpływają do kas skarbowych już po terminie. Wobec tego płatnicy, nie chcący się narażać na kroki egzekucyjne, wpłacać powinni podatki przynajmniej na kilka dni przed terminem ostatecznym.

Po upływie terminu płatnicy powinni wpłacać podatki tylko do kas skarbowych, które obliczają od razu kary za zwłokę; wpłacając zaś podatki po terminie za pośrednictwem P. K. O., płatnicy narażają się na powtórne wezwania i koszty egzekucji, celem zapłacenia kar za zwłokę.

Udogodnienia celne dla zagranicznych uczestników IV T. W.

Na skutek usiłowań starań Zarządu T. W. Min. Przem. i Handlu zgodziło się ażeby wszelkie ulgi przysługujące wystawcom na tegorocznych T. W. były stosowane również bez jakichkolwiek ograniczeń względem obywateli tych krajów, z którymi Polska dotychczas traktatów handlowych nie

zawarła. W szczególności odnosi się to do eksponatów pochodzących z Niemiec i Czechosłowacji, które w ten sposób podobnie jak eksponaty z innych krajów na T. W. przesyłane wolne będą przy dowozie od obowiązku opłacania z góry należności celnych, dzięki temu zarządzeniu istniejące dotąd trudności w obesłaniu Targów przez wystawców niemieckich i czechosłowackich zostały usunięte.

Ciągnięcie amortyzacyjne.

Dn. 1 b. m. w sali urzędu poczynek państwowych, odbyło się, pierwsze w Polsce, losowanie amortyzacyjne serji I-ej dziesięcioprocentowej pożyczki kolejowej.

Przewodniczył wicedyrektor urzędu, p. Witold Szczelik, w asystencji przedstawicieli: ministerjum kolei państwowych, p. Władysława Lecha i najwyższej kontroli państwa, p. Czesława Rewerskiego. Pióro trzymał p. Jan Gulewiński.

Pod sprężystem kierownictwem przewodniczącego ciągnięcie trwało zaledwie godzinę (od 10 do 11 przed południem).

W wyniku ciągnięcia, amortyzowane są następujące Nr. Nr. pożyczki kolejowej:

Obligacje po sto franków złotych:
155001 do 156000, 83001 — 84000,
30001—31000, 90001—91000, 64001—65000, 99001—100,000.

Po 50 franków złotych: 385001—386000, 257001—258000, 264001—265000, 390001—391000, 270001—271000, 334001—335000.

Po 25 franków złotych: 444001—445000, 621001—622000, 632001—633000, 796001—797000, 495001—496000, 770001—771000, 658001—659000, 772001—773000, 418001—419000, 528001—529000, 559001—560000, 595001—596000.

Po 10 franków złotych: 20001—21000, 955001—956000, 371001—372000, 587001—588000, 946001—947000, 623001—624000, 793001—794000, 594001—595000, 21001—22000, 149001—150000, 374001—375000, 616001—617000, 297001

— 298000, 936001—937000, 271001—272000, 163001—164000, 510001—511000, 151001—152000, 681001—682000, 634001—635000, 36001—37000, 727001—728000, 126001—127000, 736001—737000, 105001—106000, 882001—883000, 103001—104000, 542001—543000, 716001—717000, 114001—115000, 593001—594000,

Z ŻYCIA SPÓŁEK AKCYJNYCH

„Wysowa“ Zakład Zdrojowo „Kąpielowy” uzyskał zezwolenie na przedłużenie wpłaty kapitału do dn. 17 września

Tow. Handlu Żelazem „Ferrofer“ z siedz. w Warszawie, Sienna 45 rozpoczęło swą działalność.

Tow. Akc. Kabel Polski w Bydgoszczy. Dywidendę wypłaca za 1923 r. Bank Związku Spółek Zarobkowych Centrala w Poznaniu, oraz wszystkie oddziały tegoż banku.

Bank Handlowo-Przemysłowy w Łodzi wypłaca dywidendę za 1923 r.

C. Otto Gehrkens, Zakłady Garbarskie i Rymarskie w Łodzi zmienia nazwę firmy na „Łódzka Fabryka Pasów Pędnych” S. A.

„Arma“ Fabryka Broni w Lwowie. Dywidendę za rok 1923 wypłaca Kasa Banku Gospodarstwa Krajowego w Lwowie.

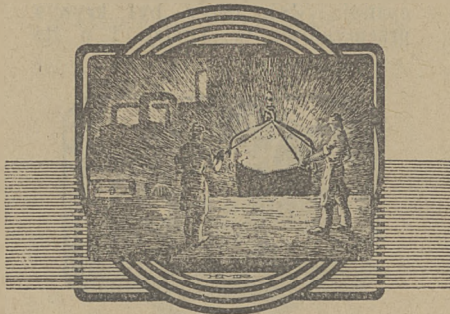
M. Leszczyński i S-ka“. Dywidendę wypłaca Zarząd Spółki w Warszawie, Ogrodowa 52.

Lesieniecka Fabryka Drożdży Praszowanych. Likwidator Spółki zwołuje wszystkich wierzycieli do zgłoszenia się z pretensjami do dn. 5 września w lokalu Spółki w Lesienicach pod Lwowem.

„Saturn“ Tow. Górniczo - Przemysłowe. Dywidendę wypłacają: Bank Handlowy w Łodzi i Oddziały w Warszawie, Bank Handlowy w Warszawie, Centrala i Kasa Główna Tow. „Saturn“ w kopalni „Saturn“.

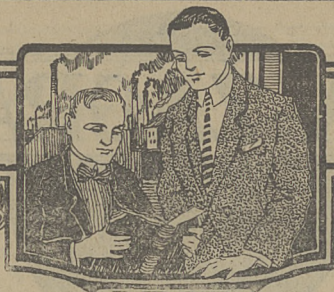
„Gusli“ Sp. Akc. dla Handlu surowcami hutniczymi i produktami metalowymi. Siedziba Spółki została przeniesiona z Warszawy do Będzina.

Polskie Zakłady Siemens uzyskały zezwolenie na przedłużenie terminu na wpłacenie kapitału zakładowego na akcje IV emisji o dalsze 3 miesiące t. j. do dn. 30 października r. b.



Ustawy i

rozporządzenia.

**Rozporządzenie o lichwie pieniężnej.**

W Nr. 70 Dziennika Ustaw z dn. 14 sierpnia r. b. wydrukowano rozporządzenie ministra skarbu i ministra sprawiedliwości o lichwie pieniężnej, którego mocą przedsiębiorstwa bankowe obowiązane są co miesiąc przedstawiać wykazy najwyższych procentów i prowizji, oraz wynagrodzenia, pobieranego tytułem zwrotu własnych kosztów przy dyskoncie weksli, od kont debetowych otwartego kredytu, od pożyczek terminowych, gwarancji z tytułu eksportu, gwarancji w formie indosu na wekslu i innych, od zaświadczeń walutowych, inkasa, zleceń giełdowych i za wydawanie akredytyw.

Przy czynnościach kredytowych korzystać majątkowe nie mogą przekraczać 24 proc. w stosunku rocznym, zwrot zaś własnych kosztów, aż do odwołania nie może przekraczać 12 proc. w stosunku rocznym.

Umowy zawarte przed 1 lipca r. b., a przewidujące wyższe korzyści, ulegają wykonaniu w ten sposób iż korzyści te mogą być pobrane w umówionej wysokości za czas do najbliższego terminu płatności, nie przekraczającej 3-ch miesięcy od dnia wejścia w życie tego rozporządzenia.

W sprawie podwójnego opodatkowania polsko-niemieckiego.

Dotychczas nie został jeszcze zawarty układ między Polską a Niemcami w sprawie uniknięcia podwójnego opodatkowania. Pomimo to wydał rząd Rzeszy już dawniej rozporządzenie, mające na celu uniknięcie podwójnego opodatkowania dochodu oraz kapitału obrotowego znajdującego się w Polsce. Ponieważ również i w Polsce zaprowadzono podatek majątkowy, minister skarbu Rzeszy zarządził, aby nie nakładano ze strony niemieckiej żadnych ciężarów na majątek nieruchomy i obrotowy, leżący w Polsce. Wobec tego należy, według rozporządzenia niemieckiego ministra skarbu oszacować tymczasowo tylko ten majątek, który nie jest obciążony polskim podatkiem gruntowym i majątkowym, przyczem jednak wyraźnie zaznaczyć należy, że jest to oszacowanie tylko tymczasowe. Ostateczne uregulowanie nastąpi dopiero wtedy, kiedy rząd polski da zapewnienie, że przy ustalaniu

polskiego podatku majątkowego nie zaliczono majątku gruntowego i obrotowego... znajdującego się w Niemczech.

Jednostka monetarna.

Ogłoszono rozporządzenie ministra skarbu w sprawie oznaczenia w skróceniu jednostki monetarnej.

Jednostkę monetarną Rzeczypospolitej Polskiej „złoty” i ułamek jej „grosz”, ustanowiono art. 1 rozporządzenia prezydenta Rzeczypospolitej z dn. 20 stycznia 1920 r. w przedmiocie systemu monetarnego (Dz. U. R. P. № 7 poz. 65), oznacza się w skróceniu małymi literami bez kropek, a mianowicie złoty — „zł”, a grosz — „gr”.

W sprawie przyjmowania opłat na poczet podatków.

Dowiadujemy się, że urzędowo ogłoszone zostało przyjmowanie na poczet podatku majątkowego listów zastawnych Państwowego Banku Rolnego. Mowa jest o 9% Listach zastawnych wymienionego Banku, opiewających na złote w zlocie, z 10 letnim terminem umówienia — po 90 za 100. Podatek majątkowy, opłacony listami zastawnymi, nie może przekraczać 80 proc. ogólnej sumy podatku wyznaczonego przez władze skarbowe.

Dokoła ustawy o uregulowaniu stosunków celnych.

Jak nam komunikują odbyło się posiedzenie podkomisji Komitetu Ekonomicznego Rady Ministrów w sprawie dostosowania obecnych przepisów od przywozu i wywozu do nowej ustawy o uregulowaniu stosunków celnych. Lista towarów zakazanych do wywozu pozostaje bez zmiany, mianowicie, zredukowano listę do 5 pozycji, zawierających surowce niezbędne dla przemysłu.

**Opłaty wywozowe od żyta utrzymane.**

Wobec utrzymującej się na rynku wewnętrznym Fzwyżkowej tendencji na żyto, na posiedzeniu nadzwyczajnym Komitetu Ekonomicznego Rady Ministrów postanowiono, nie zniżać opłat wywozowych od żyta i pszenicy. Jest to objaw bardzo pocieszający, gdyż uspokoiło może choć częściowo spekulantów, zakupujących zboże na eksport, w nadziei na ulgi w opłatach wywozowych.

Opłata wywozowa od drzewa liściastego.

W „Monitorze Polskim” ogłoszono obwieszczenie min. skarbu, na mocy którego opłaty wywozowe od drzewa liściastego nieobrobionego pobierane będą od dnia ogłoszenia aż do odwołania w wysokości 3 i pół szylinga od metra sześciennego.

O cło.

Z powodu artykułu „Polityka a szkolnictwo” Ministerjum skarbu podaje do wiadomości, że na podstawie art. 10, rozporządzenia o taryfie celnej, wszelkiej przybory i preparaty naukowe, przeznaczone dla szkół i zbiorów publicznych zwalniane są od cła na zasadzie odpowiednich zaświadczeń.

Wywóz.

Na ostatniemu posiedzeniu zmniejszonego kompletu głównego urzędu przywozu i wywozu uchwalono zezwolić na wywóz 2795 tonn otrąb jęczmiennych i 1,275,000 kg. masy w ramach kontyngentu. Zdecydowano również ustalić dalszy kontyngent otrąb jęczmiennych w wysokości 3,600 ton za pobraniem opłaty wywozowej w wysokości 5 zł 20 gr od tony. Po zlikwidowaniu głównego urzędu przywozu i wywozu jego czynności przekazane będą przeważnie departamentowi handlowemu min. przemysłu i handlu.

Wywóz trzody chlewnej zagranicą.

Wywóz trzody chlewnej zagranicę przedstawia się w ostatnich miesiącach w następujący sposób: w kwietniu roku bieżącego wywieziono 13,640 sztuk; w lipcu eksport nierogacizny znacznie osłabł, na co w pierwszym rzędzie wpływają upały, tamujące możliwość eksportu.

KRONIKA ZAGRANICZNA

Rynek amerykański.

Wyrazem interesowania się Ameryki Północnej naszym przemysłem i włościenniczym są poszukiwania przez firmy amerykańskie doświadczonych agentów w Polsce, którzyby odpowiednie stosunki nawiązali. Ostatnio firma amerykańska „Textil Waste Merchandising Co. New-York, 1115 Broadway”, poszukuje agentów, posiadających doświadczenie w branży odpadków włókienniczych.

W tych dniach bawił w Polsce przedstawiciel ministerstwa przemysłu i handlu w Stanach Zjednoczonych, który odbył konferencję z członkami amerykańsko-polskiej Izby Handlowo-Przemysłowej w Polsce w sprawie bezpośredniego importu materji wszelkiego rodzaju ze Stanów Zjednoczonych do Polski. Po dłuższej wymianie zdań wyjaśniono, że import jest nie tylko możliwy, ale i pożądany, choćby z tego względu, żeby się niezależnie od Niemiec, które były głównym dostawcą maszyn nie tylko własnych ale i obcych, między innymi amerykańskich. Ustalono, że należałoby stworzyć w Stanach Zjednoczonych aparat finansowy, któryby wziął w swoje ręce eksport. Przedstawiciel amerykański obiecał zająć się tą sprawą.

Anglicy o finansowej rekonstrukcji Polski.

„The Economist” w numerze z dn. 2 b. m. rozpoczął serję artykułów o finansowej rekonstrukcji Polski. Omówiwszy obszernie sytuację finansową Polski w dobie inflacyjnej, ekonomista angielski nazywa „niezwykłym sukcesem” stabilizację waluty, osiągniętą przez rząd obecny i zaznacza, że „prowadzenie zasady miesięcznych budżetów, zaleconej przez ekspertów angielskich, szczęśliwie pozwała na śledzenie szczegółowego rozwoju spraw, zupełnie niezależnie od dodatkowej korzyści, polegającej na uproszczeniu kontroli przez skarż”. Przytoczywszy zestawienie wpływów podatkowych za ub. półrocze, pismo angielskie zaznacza: „Każdego uderzy fakt, że wpływy z podatków oraz monopol w ciągu 6 miesięcy były połową oszacowania na cały rok”.

W końcu pierwszego artykułu o „finansowej rekonstrukcji Polski” czytamy konkluzję następującą: „Rzecz prosta, że warunki są dalekie od normalnych i prorocstwa

w dziedzinie ekonomicznej są bardzo ryzykowne. Polska poszła bardzo daleko w kierunku doprowadzenia do porządku finansów, które do niedawna były zupełnie chaotyczne i przed 6 miesiącami nawet najwięksi optymiści nie mogli mieć nadziei na rezultaty, które dotychczas osiągnięto. Że to przeprowadzono bez uciekania się do pożyczki zagranicznej oraz bez kontroli międzynarodowej, jest rzeczą prostą, źródłem wielkiego zadowolenia wielu Polaków”.

Należności czesko-słowackie.

W d. 4 b. m. zawarto w Morawskiej Ostrawie umowę między przedstawicielami dłużników polskich i wierzycieli czesko-słowackich w sprawie wyrównania pretensji z interesów towarowych, z okresu między 1 marca 1919 r., a 28 sierpnia 1922 r.

W imieniu dłużników polskich występowali delegaci izb handlowych i przemysłowych w Bielsku, Krakowie i Lwowie, Kongregacji kupieckiej w Krakowie, oraz Związku Stowarzyszeń kupieckich zachodniej Małopolski. Wierzycieli czesko-słowackich reprezentowali przedstawiciele izb handlowych i przemysłowych w Brnie, Ołomuńcu, Opawie i Pradze. Na mocy tej umowy wyrównanie pretensji wierzycieli czesko-słowackich nastąpić ma w koronach czesko-słowackich, wedle ich rzeczywistej wartości w dniu płatności zobowiązania. Płatność kwoty dłużnej może być dokonana conajwyżej w sześciu po sobie następujących ratach miesięcznych. Jako osta-

teczny termin uiszczenia sum rzeczonych ustalono d. 31 maja 1925 r., zapłata rat nastąpić może wedle wyboru dłużnika we frankach szwajcarskich, albo w koronach czesko-słowackich, podług kursy korony czesko-słowackiej w Zurychu w dniu zapłaty. O ile strony inaczej się ułożą, będzie dłużnik winien tytułem odsetek zwłoki zapłacić za czas od d. pierwotnej płatności pretensji do dnia zawarcia ugody po 6 proc. rocznie, od dnia zawarcia ugody, w razie płatności wekslami również 6 proc. rocznie, na wypadek spłat ratałnych bez weksli po 9 proc.

Umowa przewiduje, iż w wypadkach szczególnie ciężkiego położenia materialnego dłużników mogą być wyjątkowo, mianowicie na podstawie porozumienia się podpisanych stron, dopuszczone ustępstwa, idące dalej od przyjętego umową sposobu spłaty.

Wywóz drzewa polskiego do Francji.

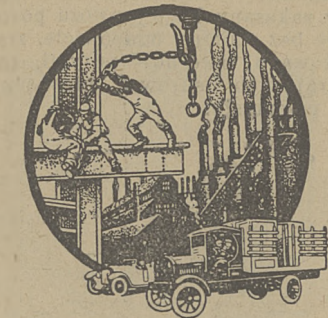
Jarmark oraz międzynarodowy kongres drzewny i elektryfikacji rolnej, które odbędą się w październiku — listopadzie r. b. w Ljonie, mogą mieć poważne znaczenie dla importu drzewa polskiego do Francji. Zarząd jarmarku drzewnego w Ljonie wyraża życzenie, aby referaty, dotyczące polskich spraw drzewnych, opracowane przez specjalistów polskich, były nadesłane do zarządu kongresu drzewnego w Ljonie („Exposition du Bois, Hotel de Ville, Lyon”) przed d. 1 września r. b.

Rynek turecki.

Rząd turecki przyjął zasadnicze postanowienie o wprowadzeniu w Turcji monopolu zapalczanego i pragnąłby wejść w stosunki z poważnym przedsiębiorcą prywatnym, któryby się podjął zainstalowania w Turcji przemysłu zapalczanego; zaś przed powstaniem fabryk w Turcji — byłby wyłącznym dostawcą monopolu tytoniowego. Przedsiębiorca polski mógłby mieć duże szanse otrzymania takiej koncesji ze względu na przychylny stosunek rządu tureckiego do Polski, a niechęt do zachodu Europy; byłoby to szczególnie pożądane ze względu na nadprodukcję zapalek w kraju.

Dyskonto w Austrii.

Austrijski Bank narodowy podniósł stopę dyskontową z 12 na 15 procent.



Sp. Akc. zwołujące

zebrania ogólne.

**28 sierpnia.**

Bank Towarowy — nadzwyczajne o przeszacowaniu kapitału o godz. 6 wiecz. w lokalu Banku w Warszawie, Moniuszki 2.

29 sierpnia.

Młyny Grudziądzkie „Cerealia” — zwyczaj. o zatw. bilansu o godz. 16 w Grudziądzu, w lokalu T. A. Herzfeld & Victorius przy ul. 3 maja.

Wileński Bank Rolniczo-Przemysłowy — nadzwyczajne o godz. 4 po południu w lokalu Centrali Banku w Wilnie, przy ul. Adama Mickiewicza 17.

30 sierpnia.

Sp. Akc. Francusko-Polskich Zakładów Somocho-dowych i Lotniczych — nadzwyczajne o godz. 5 po poł. w lokalu Banku Przemysłowego Warszawskiego w Warszawie, Wierzbowa 11.

„Cerealia” — zwyczaj. o przewalutowanie majątku o godz. 5 po poł. w biurze spółki w Poznaniu, ul. Sew. Mielżyńskiego 23.

Spółka Akcyjna Kinematograficzna — zwyczaj. o o zatw. bilansu o godz. 5 po poł. w lokalu Zarządu w Warszawie, Chmielna.

Kłajpedzko-Polskie Tow. Handlowe „Mempol” — nadzwyczajne o godz. 12 w poł., w Hotelu Continental w Gdańsku.

„Gwarek” — nadzwyczajne o godz. 2 po poł. w lokalu Spółki w Olkuszu.

Z. Bornstein Sp. Akc. — zwyczaj. o zatw. bilansu o godz. 6 po poł. w lokalu biura Spółki w Tomaszowie Mazowieckim.

31 sierpnia.

Częstochowska Fabryka Guzików — nadzwyczaj. o godz. 11 przed poł. w biurze Zarządu w Częstochowie, Ogrodowa 38.

1 września.

„Hurt” — zwyczaj. o przeszacowanie majątku o godz. 7 wiecz. w biurze Zarządu w Warszawie, Długa 42.

Celluloid Polski — nadzwyczajne o godz. 4½ po poł. w lokalu Warszawskiego Oddziału Gazu Ziemnego w Warszawie, Szpitalna 5.

„Columbia” — zwyczaj. powtórne o zatw. bilansu o godz. 4 po poł. w sali Tow. w Warszawie, Czackiego 16.

Syndykat Rolniczy Kolnieński — nadzwyczaj. o godz. 3 po poł. w lokalu własnym Spółki w Kolnie.

2 września.

Suchedniowska Fabryka Odlewów — zwyczaj. o zatw. bilansu i przeszacowanie majątku o godz. 5 po poł. w lokalu Zarządu w Kielecach.

Zakłady Chemiczne w Częstochowie — zwyczaj. o zatw. bilansu o godz. 5 po poł. w Warszawie, przy ul. Sienkiewicza, Nr. 7.

Maksymilian Szyffer — nadzwyczajne o godz. 6 po poł. w siedzibie Spółki w Łodzi, przy ul. Piotrowskiej 187.

Huta Szklana „J. Sawicki” — nadzwyczaj. o godz. 6 po poł. w lokalu Zarządu Spółki w Warszawie, Miodowa 8.

3 września.

S. Rosenblatt — zwyczaj. o zatw. bilansu o godz. 5 po poł. w lokalu Zarządu Spółki w Łodzi, Karola 36.

4 września.

„St. Majewski i S-ka” — nadzwyczajne o godz. 4 po poł. w lokalu prezesa Zarządu w Warszawie, Al. Ujazdowskie 49 m. 1.

„Tartak” — nadzwyczajne o godz. 4 po poł. w salce pod „Białym Orłem” we Wrzesni.

„Zakłady Rolniczo-Przemysłowe w Białej Podlaskiej” — nadzwyczajne o godz. 1 po poł. w lokalu Okręgowego Tow. Rolniczego w Białej Podlaskiej.

Zakłady Przemysłu Drzewnego Lesieniecki i Rosiński w Trzebinii — nadzwyczaj. o godz. 5 po po w Krakowie w kancelarii p. Dr. Leona Warenhaupta adwokata w Krakowie, Grodzka 49.

5 września.

Tow. Handlowo-Przemysłowe Józef Zeydler i S-ka — zwyczaj. o zatw. bilansu o godz. 9½ rano w lokalu Stow. Kupeców Polskich w Warszawie, Szkolna 10.

6 września.

„Kres” Fabryka Wyrobów Żelaznych — nadzwyczajne o przewalutowanie kapitału o godz. 11 w biurze Zarządu Spółki w Lipniku-Leszczyny.

Górnośląskie Fabryki Materjałów Wybuchowych — zwyczaj. o godz. 9 rano w Wiedniu, Grand-Hotel.

9 września.

Towarzystwo Zakładów Żyrardowskich — nadzwyczajne o godz. 5 po poł. w Stow. Techników w Warszawie, przy ul. Czackiego 3/5.

Polski Jurorat — nadzwyczajne o godz. 7 wiecz. w lokalu własnym w Warszawie, Nowogrodzka 46.

Przemysł Drzewny „Fabrylas” — nadzwyczaj. o g. 6 po poł. w siedzibie Zarządu w Warszawie, Chmielna 33.

Tow. Przemysłu Leśnego „Eksplolas” nadzwyczaj. o godz. 7 wiecz. w siedzibie Zarządu w Warszawie, Chmielna 33.

10 września.

Młyn i Zakłady Przemysłowo-Zbożowe — zwyczaj. o zatw. bilansu w siedzibie Spółki w Warszawie, ul. Wolska 40.

„Domeny” Sp. Akc. w Poznaniu — zwyczaj. o zatw. bilansu o godz. 11 rano w sali Biblioteki Uniwersyteckiej w Poznaniu, przy ul. Fr. Ratajczaka.

Bank Dyskontowy we Lwowie — zwyczaj. o zatw. bilansu o godz. 6 po poł. w lokalu Banku przy ul. Łęjonów 3 we Lwowie.

13 września.

„Corium” — zwyczaj. o godz. 7 po poł. w lokalu własnym w Warszawie przy ul. Królewskiej 23.

16 września.

Cukrownia i Rafinerja „Zbiersk” — nadzwyczaj. o g. 5 po poł. w lokalu przy ul. Wierzbowej 11, m. 2 w Warszawie.

TERMINY SUBSKRYBCJI

SPÓŁEK AKCYJNYCH.

25 sierpnia.

Elektrownia Okręgowa na Sanie. Zapisy i wpłaty przyjmuje Bank dla Elektryfikacji Polski, w Warszawie Wiejska 16, w godz. 9—1.

26 sierpnia.

Związek Handlowy Rolników Polskich. Wpłaty przyjmuje kasa Spółki w Warszawie, S-to Krzyska Nr. 17, m. 16.

31 sierpnia.

Przetwórnia Chemiczna Drzewa. Zapisy i wpłaty przyjmuje biuro zarządu Spółki w Radomiu, Piłsudskiego 14, lub Radomski oddział Banku Handlowego w Warszawie.

3 września.

Polska Hurtownia [Opatowa]. Zapisy przyjmuje

Polski Bank Handlowy w Warszawie, ul. Prózna 3.

8 września.

„Pruszków” Zakłady Chemiczne. Zapisy przyjmuje Biuro Zarządu Spółki w Warszawie, Złota 61 oraz Bank Zjednoczonych Ziem Polskich w Warszawie, plac Napoleona 7.

20 września.

Tow. Akc. Centrala Drzewna w Poznaniu. Zapisy przyjmuje na akcję III emisji Bank Zjednoczenia Tow. Akc. w Poznaniu, Al. Marcinkowskiego 8.

24 września.

„Światło” Przemysł Chemiczny. Zgłoszenia i wpłaty przyjmuje biuro Spółki w Bielsku, Bank Gospodarstwa Krajowego w Białej, Śląski Bank Przemysłowy w Bielsku i Śląski Zakład Kredytowy w Bielsku.

Z PRZEMYSŁU WŁÓKIENNICZEGO.

Sytuacja w przemyśle włókienniczym jest ciężka. Zbyt wewnątrz kraju, choć chwilowo popyt na materiały włókiennicze cokolwiek się ożywił, znikomy; eksport w poważniejszych ilościach chwilowo nieosiągalny. To też dopóki choć częściowo nie zostaną usunięte te przyczyny, które wywołały kryzys w życiu gospodarczym w ogóle, a w szczególności w przemyśle włókienniczym, trudno oczekiwać polepszenia sytuacji.

Pierwsza, jedna z najważniejszych spraw, to zabezpieczenie przemysłu w tani i dostępny kredyt. Akcja ta musi być zakończona na szeroką skalę. Udzielanie kredytu z obecnie istniejących źródeł jest znikome, a ponieważ rozszerzonym być nie może, — należy szukać innych źródeł kredytu. A tym źródłem w pierwszym rzędzie być powinna przemiana olbrzymich wartości realnych naszego przemysłu w płynny kapitał.

Dostosowanie organizacji pracy do systemów, powszechnie panujących u konkurentów zachodnich. Zredukowanie kosztów robocizny za jednostkę produkcji, lecz nie przez automatyczne, dla ogólnej gospodarki szkodliwe i nie osiągające celu zmniejszenie płac robotniczych, a przez podniesienie wydajności i całkowitego wyzyskania pracy robotnika. Zastosowanie zmodyfikowanych urządzeń technicznych, powołanie dla obustronnego dobra do przeprowadzenia tych organizacji nie tylko miłośnika robotnika, ale i jego sił intelektualnych.

Zupełne zniesienie wszelkich opłat eksportowych na materiały włókiennicze, dalsze potanie węgla, ewentualne obniżenie stawek kolejowych dla eksportowanych towarów, sprawie zmniejszenia kryzysu wybitnie współdziałać będą.

Inż. L. Stanisławski.



SPÓŁKI NOWOPOWSTAJĄCE.

Zakłady Przemysłowe i Fabryka Wag „Weber, Dahne i S-ka” — siedziba w Warszawie. Kapitał zakładowy Zł. 100,000 — podzielonych na 10,000 akcji na okaziciela po 10 zł. Założyciela: Idessa Zuckerwaar, Dora Seidenbeutel, Barbara Muszkowska, Anna Joffe, Helena Lipska, Zuzanna Oppenheim, Paulina Zuckerwaar, Zachodnie Towarzystwo dla Handlu i Przemysłu S. A.

Przedsiębiorstwo Wiertnicze i Robót Górniczych „M. LEMPICKI” Sp. Akc. Siedziba Sosnowiec. Ka-

pitał zakładowy 150,000 Zł. podzielonych na 15 tys. szt. akcji po 10 zł. Założyciele: Biuro Wiertnicze i Robót Górniczych K Łempicki i S-ka w Sosnowcu, Bank Przemysłowców T. A., oddział w Sosnowcu, Henryk Siwczynski.

„Astra” Spółka Akcyjna dla Handlu i Przemysłu Naftowego. Siedziba w Warszawie. Kapitał zakładowy zł. 75 tys. podzielonych na 7,500 szt. akcji po 10 zł. Zało-

życiele: Stefan Przanowski, Stanisław Sadowski, Leopold Skulski.

„Jan Götz” Okocimski Browar i Zakłady Przemysłowe. Siedziba Okocim. Kapitał zakładowy 3 miliony Zł. podzielonych na 300 tys. sztuk akcji po 10 Zł. Założyciele: Jan Götz, Okocimski w Okocimie, Amstelbank w Amsterdamie, Bank Małopolski w Krakowie, Warszawski Bank Dyskontowy w Warszawie.

Kolej Żelazna „Nasielsk-Pułtusk” Siedziba w Pułtusku. Kapitał zakładowy Zł. 200 tys. podzielonych na 20 tys. sztuk akcji po 10 Zł. Założycielem Spółki jest Związek Komunalny powiatu Pułtuskiego.

SPÓŁKI POWIĘKSZAJĄCE KAPITAŁ.

Warszawskie Tow. Kopalń Węgla i Zakłady Hutnicze — o mk. 900 milionów czyli do mk. 3 miliardów drogą IV emisji 900 tys. szt. akcji nom. wartości 1000 mk. Pierwszeństwo do nabycia akcji nowych służy posiadaczom dawnym w stosunku trzech nowych na siedem starych akcji.

Warszawskie Tow. Transportu i Żeglugi — o mk. 300 milionów czyli do mk. 780 milionów drogą VIII emisji 1 milj. 200 tys. sztuk akcji nom. wart. 250 mk.

Polska Hurtownia Opatowa — o mk. 125 mk. milionów czyli do 250 milionów drogą IV emisji 125 tys. szt. akcji na okaziciela, nom. wart. 1 tys. mk. Pierwszeństwo do nabycia akcji nowej emisji służy właścicielom akcji emisji poprzednich w stosunku do ilości posiadanych.

Bank Ziemi Wieluńskiej — o mk. 100 milionów czyli do mk. 200 milionów przez wydanie 10 tysięcy szt. akcji III emisji po mk. 10 tys.

nom. wart. Kurs emisyjny określa się na 1 zł. 20 gr. Pierwszeństwo do nabycia akcji nowej emisji przysługuje właścicielom akcji I i II emisji w stosunku do posiadanych akcji t. j. po 1 akcji III emisji na każdą akcję poprzednich emisji.

Zakłady Chemiczne „Pruszków” — o mk. 200 milionów czyli do mk. 1 miliard 200 milionów drogą IV emisji 200 tys. sztuk akcji nom. wart. mk. 1000. Pierwszeństwo do nabycia akcji nowej emisji słu-

ży właścicielom akcji emisji poprzednich w stosunku do ilości posiadanych akcji.

Tow. dla Handlu i Przemysłu Lekarskiego i Pomocy Szkolnej „Drobner” — o mk. 130 milionów czyli do mk. 250 milionów drogą II emisji 13 tys. sztuk. akcji nom. wart. 10 tys. mk. Posiadaczom akcji I-emisji przysługuje przy II emisji prawo poboru na 5 starych akcji jednej nowej po 85 gr. z doliczeniem kosztów sporządzenia akcji, jak również do ilości odpowiednio posiadanych akcji I emisji prawo poboru dalszych akcji nowej emisji po 2 zł. 55 gr. z których 10 tys. mk. przeznacza się na kapitał zakładowy, resztę na kapitał zapasowy.

Kielecka Odlewnia — o mk. 20 milionów czyli do mk. 320 milionów drogą III emisji 1000 sztuk nowych akcji, nom. wart. 20 tys. Pierwszeństwo do nabycia akcji nowej emisji służy właścicielom akcji emisji poprzednich w stosunku do posiadanych.



Do biurowych maszyn drukarskich

TAŚMY w różnych kolorach

CZCIONKI różnej wielkości

LINJATURA mosiężna

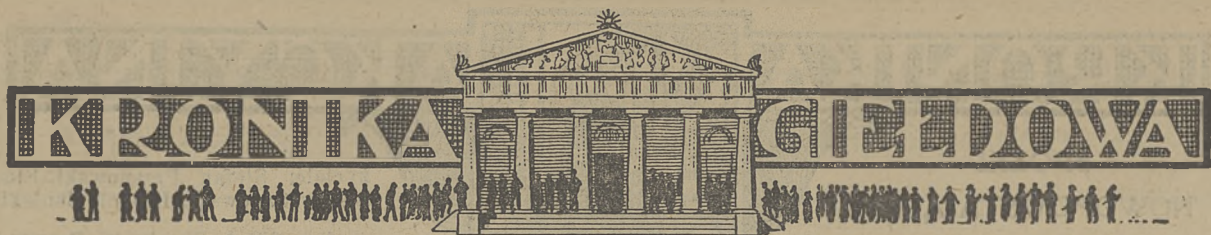
Nafarbowywanie zużytych taśm

BIURO HANDLOWE

Mieczysław Majcher

Warszawa, Koszykowa 7.

Telefon 250-85.



Kanikularny miesiąc sierpień zwykle, dostarcza mniej materiału porównawczego. W dodatku dający się wciąż odczuwać zastój gospodarczy i przesilenie kredytowe wywierają wpływ deprymujący również na giełdę.

W obrotach walutami obcemi i dewizami przeważał nastrój zwykłowy, aczkolwiek różnice kursowe nie są znaczne. Uwydatniły się one głównie w stosunku do funta sterlingów i franka szwajcarskiego. Nie znaczy to jednak, iżby zachwiać się miał złoty. Jego notowania w Zurychu, Berlinie i w Gdańsku wskazują, że kurs złotego ulega minimalnym wahaniom i że kursy odpowiednich walut obcych i dewiz na giełdzie pieniężnej w Warszawie są najzupełniej realne.

Zwyżka walut europejskich w stosunku do dolara jest niemal ogólna. Niewątpliwie działa tu wpływ konferencji londyńskiej oraz jej zakończenie, zrozumiane w kierujących kołach gospodarczych, jako duży krok ku pacyfikacji Europy i zainteresowaniu Ameryki życiem gospodarczym „starego lądu”.

Co do franka szwajcarskiego dodać jeszcze można, iż wzmocniło się jego pokrycie emisyjne.

W obrotach papierami procentowymi na pierwszym planie były, jak zwykle, przedwojenne Listy Zastawne, jednakowoż nastrój był chwiejny i tempo zwykłe wolniejsze. Nie bez wpływu jest tu zapewne i ta okoliczność, że sprawa przechowania pożyczek i Listów stoi na martwym punkcie. Niektóre zasadnicze przepisy rozporządzenia P. Prezydenta Rzeczypospolitej z dn. 14 maja 1924 roku są w praktyce niewykonalne i wymagają wydania przepisów wykonawczych. Rozporządzenie to wymaga też interwencji specjalnych komisarzy do spraw waloryzacji przy każdym Towarzystwie, którzy dotąd nie wszędzie są wyznaczeni, oraz przewiduje ewentualny współudział kuratorów ze strony wierzycieli; kuratorów tych mianować mają sądy okręgowe. Samo prawo nie określa ścisłego terminu prekluzyjnego ukończenia waloryzacji, aczkolwiek wymagane są bilanse złotowe, które w instytucjach kredytu długoterminowego związane są ściśle z ukończeniem

waloryzacji. Ministerjum skarbu pozwala na wydawanie pożyczek w nowych Listach Zastawnych, złotych (ostatnio wydano takie pozwolenie Towarzystwu Kredytowemu m. Łodzi), jednakowoż Towarzystwa nie mogą skorzystać z tych pozwoleń, dopóki nie będzie przeprowadzona sprawa waloryzacji. Prowincjonalne Towarzystwa Kredytowe usiłują sprawę tą załatwić, przerobić wpisy hipoteczne z zabezpieczeniem w złotych zwaloryzowanych danych pożyczek, wycofać dawniejsze Listy Zastawne i, zamiast nich, wydać nowe Listy złote. Jednakowoż bez opinii komisarza rządowego przy Towarzystwie plan waloryzacyjny zatwierdzony być nie może. Również wydziały hipoteczne bez zgody, czyli opinii komisarza, nie zgodzą się na zmianę dawniejszych wpisów.

Dodatkowe wyjaśnienia do wymienionego wyżej rozporządzenia Pana Prezydenta są niezbędne. Świadczy o tem, między innymi, przykład następujący. Prawo wymaga, aby, wzamian dawnych Listów Zastawnych, były wydawane nowe, opiewające na złote. Otóż przepis ten staje się niekiedy niewykonalnym. Jeżeli List Zastawny 100-rublowy z r. 1914, zwaloryzowany, będzie miał wartość nominalną 67 złotych, to na taką sumę może być wydany nowy List Zastawny, — ale takiż List z roku 1923, stemplowany na marki polskie po 216 mk. pol. Za 100 rubli, przedstawiać będzie wartość zaledwie jedne setnej części grosza. Czy można wydać na taką „sumę” nowy papier procentowy, hipotecznie zabezpieczony?

Popyt na pożyczki państwowe jest nieznaczny, wobec wysokiej stopy procentowej w prywatnych transakcjach kredytowych. Kursy tych pożyczek wskutek tego ulegały bardzo małym zmianom.

Na rynku papierów dywidendowych również nie ma do zanotowania zmian poważniejszych. Wprawdzie w ciągu sierpnia, w zestawieniu początku z końcem miesiąca, zanotować należy podwyższenie się kursów większej części akcji, — wszakże zwyżka jest nieznaczna, kursy były chwiejne, podaż mała. Kursy niektórych akcji były niższe od ceny biletu tramwajowego w Warszawie.

M. N.



GIEŁDA ZBOŻOWO-TOWAROWA (Warszawa)

NAZWA TOWARU	Ceny w Złotych				
	Kurs najwyższy	Kurs najniższy	31/7 1924	11/8 1924	22/8 1924
Zyto kongresowe 118	17.00	14.00	—	14.00	17.00
„ „ 116	17.50*	11.00	11.00	14.00	17.50*
„ poznańskie 120	17.00*	14.00	—	15.10	—
Pszenica kongresowa	21.50	25.00	26.00	27.50	25.50
Jęczmień kongresowy brow.	22.00	17.50	—	17.50	22.00
„ pomorski	—	—	—	—	—
Owies kongresowy	17.75	15.75	—	16.25	17.75
„ wielkopolski	18.50	—	—	—	18.50
Mąka żytnia 70%	—	—	—	—	—
„ 50%	—	—	—	—	—
„ pszenna 50%	—	—	—	—	—
Kuchy rzepakowe	—	—	—	—	—
Kasza jęczmienna	—	—	—	—	—
„ gryczana	—	—	—	—	—
„ jagłana	—	—	—	—	—
Otręby żytnie	9.50*	5.30	5.50	—	9.50*
Otręby pszenne	—	—	—	—	—

Cena za 100 kg. netto stacja załadowania o ile nie jest zastrzeżony inny sposób dostawy.

* Franco stacja Warszawa.

KURS ZŁOTEGO

na giełdach zagranicznych.

GDĄŃSK, 22.8. — Zł. (106,98 — 107,52)
107,48—108,02, przekaz na Warszawę (106,98
107,52), 106,98 — 107,52.

BERLIN, 22.8. — Zł. (77 — 81), 77 — 81,
Warszawa (79,50 — 81,10) 79,45 — 81,05,
Katowice (—.—), 79,74 — 81,36.

WIEDEN, 22.8. — Zł. (13480 — 13620)
13510 — 13650, Warszawa (13550 — 13650),
13600 — 13700.

LONDYN, 22.8. — Zł. (23,50) 23,40.

NOWY YORK, 22.7.—Zł. (19,25) 19,25.

PRAGA, 22.8. — Zł. (654).

PARYŻ, 22.8. — Zł. —.—.

Giełda Warszawska. Waluty i dewizy.

Kursy końcowe

	11/8 1924 r.	22/8 1924 r.
Dolary St.-Zjednoczonych.	Złote 5.18½	Złote 5.18½
„ Kanadyjskie	—	—
Franki francuskie	25.90	28.32
„ belgijskie	23.75	26.17
„ szwajcarskie	96.73	97.95
Funt sterling	22.85	23.40
Korony austriackie	7.32½	7.32½
„ czesko-słowackie	15.37	15.55
„ norweskie	83.58	—
„ szwedzkie	137.25	138.30
Liry włoskie	22.47	23.07
Marki fińskie	—	—
Floreny holenderskie	198.35	201.00
4 proc. pań. poż. prem.	0.83	0.65
8 proc. poż. złota	6.60	6.70
6 proc. bon. złota	0.81	0.85
6 proc. poż. dolarowa	2.75	2.85
4½ zast. Twa Kr. Ziem.	29.50	30.00
4% zast. Tow. Kr. Ziem.	24.00	24.75
5% „ „ „ Warsz.	18.75	19.50
4½% „ „ „ Warsz.	15.75	17.00
5% Tow. Kr. m. Łodzi	13.50	—
5% „ „ „ Piotrkowa	—	—

Instytucje, Związki, Stowarzyszenia, banki, zarządy spółek, abonują pisma krajowe i zagraniczne, oraz ogłaszają się w takowych za pośrednictwem —

Biura dzienników i ogłoszeń „PROMIEN” Warszawa,
ul. Widok 19, tel. 234-84.

Szczególnie abonujący kilka różnych pism korzystają z dogodności, jaką jest zcentralizowanie wszystkich wydawnictw w jednym miejscu. Oszczędność czasu, korespondencji i wydatków. Biuro posiada własną ekspedycję miejscową i zamiejscową.

K o l p o r t a ż w s z y s t k i c h p i s m.

Giełda Warszawska.

Ostatnie kursy najwyższe i najniższe od 16-go do 23-go sierpnia 1924 r.

Wydanie nieoficjalne.

Objaśnienie: bp. — bez praw, bk. — bez kuponu.

Przedruk układu wzbroniony.

N A Z W A	Kapitał zakładowy	Ilość emisji	Wart. nom. akcji	W Z ł o t y c h					
				Kurs naj- wyższy	Kurs naj- niższy	1/8	8/8	14/8	22/8
B a n k i.									
<i>(Warszawskie).</i>									
Dyskontowy Warszawski	4.000.000.000	8	5000	8.20	6.75	6.75	8.00	8.20	7.00
Handlowy w Warszawie	1.200.000.000	12	1000	10.50	8.50	9.00	10.50	10.25	8.50
dla Handlu i Przemysłu	3.840.000.000	11	1000	2.10	1.90	2.10	2.10	2.10	2.10
Kredytowy w Warszawie	15.000.000.000	11	5000	0.60	0.50	0.60	0.55	0.57	—
Przemysłowców Polskich w Warszawie	3.000.000.000	5	1000	—	—	—	—	—	—
Przemysłowy Warszawski	64 800.000	3	540	3.25	—	—	3.25	—	—
Towarzystw Spółdzielczych	19.800.000.000	7	100tys.	13.00	8.00	8.00	13.00	13.00	—
Zachodni w Warszawie	680 400.000	6	540	3.20	2.50	2.50	—	3.15	2.50
Kupiecki Łódzki	648.000.000	8	540	—	—	—	—	—	—
Bank Zjednoczonych Ziem Polskich	650.000.000	6	1000	2.30	2.00	2.25	2.20	2.05	—
Bank Związków Ziemian	3.000.000.000	7	1000	0.35	0.30	0.30	0.35	0.35	—
Bank Handlowy w Łodzi	64 800.000	6	540	—	—	—	—	—	—
Wileński Prywatny Bank Handlowy	2.025.000.000	6	540	—	—	—	—	—	—
<i>(Poznańskie).</i>									
Polski Bank Handlowy w Poznaniu	600.000.000	9	1000	2.40	1.95	—	2.05	2.40	2.40
Bank Związku Spółek Zarobk. w Poznaniu	1.000.000.000	11	1000	7.90	5.75	5.75	7.90	7.50	7.00
<i>(Małopolskie).</i>									
Polski Bank Przemysłowy we Lwowie	2 800 000.000	9	280	0.70	0.60	0.65	0.70	0.66	—
Małopolski w Krakowie	6.000.000.000	6	280	0.80	0.73	—	0.80	—	—
Bank Powszechny Kredyt. w Krakowie	500.000.200	6	280	—	—	—	—	—	—
„ Ziemiński Kredytowy we Lwowie	5.250.000.000	11	280	—	—	—	—	—	—
„ Hipoteczny Akcyjny we Lwowie	735.000.000	14	280	—	—	—	—	—	—
Fabryki chemiczne.									
„Cerafa“	900.000.000	3	1000	0.35	0.31	0.34	—	0.35	—
„Grodzisk“ Zakłady Chemiczne	1.500.000.000	6	1000	1.00	0.75	—	0.75	1.00	—
S-ka Akc. Eksploatacji Soli Potasowych	600.000.000	6	1000	9.00	5.40	5.40	—	9.00	6.00
Fabryka Szkła Kijewski, Scholtze	3.360.000.000	5	1000	0.44	0.32	0.35	0.41	0.42	0.34
Fabr. Atr. M. Leszczyński i S-ka	400.000.000	3	1000	—	—	—	—	—	—
Przemysł Chemiczny w Polsce (Zgierz)	600.000.000	6	1000	5.15	3.50	3.55	4.75	4.75	—
Przetw. Mydl. Fryderyk Puls	6.080.000.000	5	1000	0.66	0.58	0.58	0.65	0.66	—
Ludwik Spiess i Syn	612.360.000	5	540	1.50	1.35	1.35	1.50	1.50	1.40
„Strem“ Sp. Akc.	486.000.000	10	540	17.25	12.75	12.75	15.50	17.25	—
Przetw. Chm. dawn. Henryk Welt	150.000.000	3	1000	—	—	—	—	—	—
Fabr. Mydeł Wildt S-ka Akc.	600.000.000	4	500	0.27	0.21	0.23	0.26	0.27	—
Przedsięb. Elektryczne.									
Tow. „Elektryczność“	1.209 600.000	2	1000	2.50	2.00	2.00	—	2.40	—
Elektr. Okręgów w Zagłębiu Dąb. w. sk.	2.000.000.000	4	1000	—	—	—	—	—	—
Polskie Tow. Elektryczne	700.000.000	9	350	0.26	0.20	0.26	0.26	0.26	0.20
Tow. Przemysłowe „Kabel“	400.000.000	7	1000	—	—	—	—	—	—
„Siła i Światło“	1.300.000.000	5	500	0.88	0.63	0.63	0.87	0.88	—
Pol. Zakłady Elektryczne Brown Boveri	600.000.000	4	1000	—	—	—	—	—	—
Fabryki Cukru.									
Sp. Akc. „Chodorów“	1.000.000.000	7	1000	9.00	6.20	6.20	8.40	8.25	5.00
„Czersk“	576.000.000	3	500	1.45	1.05	1.10	1.25	1.15	1.05
„Częstocice“	1.000.000.000	5	1000	4.75	3.70	3.75	4.75	4.20	3.70
„Gośławice“	440.640.000	6	540	3.30	2.80	2.80	3.30	3.10	—
„Michałów“	468.000.000	6	500	1.15	0.55	0.85	1.15	1.00	0.90
„Nieledew“	150.000.000	3	1000	—	—	—	—	—	—
Ostrowite	480.000.000	3	1000	3.00	2.70	—	3.00	2.70	—
Warszawskie Tow. Fabr. Cukru	1.976.000.000	1	1000	8.05	6.30	6.35	8.00	7.50	6.30
Fabryki Cementu.									
„Firley“	2.500.000.000	9	500	0.62	0.42	0.42	0.55	0.62	0.60
„Łazy“	2.000.000.000	3	500	0.23	0.19	0.20	0.22	0.23	0.20
„Wysoka“	1.200.000.000	2	1000	4.50	3.90	—	—	4.25	4.00
Przemysł Drzewny.									
Drzewny Przemysł i Handel	300.000.000	4	500	—	—	—	—	—	—
Przemysł i Eksport Leśny	300.000.000	4	1000	—	—	—	—	—	—
Kopalnie i Zakł. Hutn.									
Warsz. Tow. Kop. Węgla i Zakł. Hutn.	2.100.000.000	3	1000	8.75	6.60	6.60	8.40	8.15	7.50

Ciąg dalszy.

Wydanie nieoficjalne.

Objaśnienie: bp. — bez praw, pk. — bez kuponu.

Przedruk układu wzbroniony.

N A Z W A	Kapitał zakładowy	Ilość emisji	Wart. nom. akcji	W z ł o t y c h					
				Kurs naj- wyższy	Kurs naj- niższy	1/8	8/8	14/8	22/8
Przedsięb. Naftowe.									
„Polska Nafta“	500 000.000	4	500	0.80	0.50	0.50	0.70	0.80	—
Polski Przemysł Naftowy	500.000.000	3	1000	0.75	—	0.75	—	—	—
B-cia Nobel w Polsce	2.340.000.000	6	1000	2.75	2.00	2.15	2.25	2.75	2.50
Lenartowicz, B-cia Rylscy i Sp.	400.000.000	5	500	0.23	0.20	0.23	—	—	—
Fabryki Metalowe.									
H. Cegielski	4.800.000.000	9	1000	1.25	0.88	0.88	1.25	1 06	0.92
Fitzner i Gamper	7.000.000.000	7	1000	10.00	7.45	7.45	8.50	8.50	—
Lilpop, Rau i Loevenstein	3.720 000.000	4	500	1.30	0.90	0.90	1.30	1.15	1.01
Modrzejowskie Zakłady Gór. H.	7.782.000.000	8	500	10.30	8.15	8.15	9.70	10.30	8.40
Norblin, B-cia Buch i Werner	2.400.000.000	7	500	1.10	0.85	0.90	1.00	1.00	0.85
Orthwein, Karasiński i S-ka	700.000.000	4	500	0.45	0.41	0.41	0.45	0.43	—
Ostrowieckie Zakł.	663.000.000	7	500	13.75	9.10	9.15	12.30	12.25	10 35
Budowa Parowozów	2.500 000.000	5	500	0.70	0.52	0.52	0.62	0.70	0.59
„Pocisk“	560.000.000	5	350	2.75	1.50	1.50	2.60	2.75	2.40
Ruhn, Zieliński i S-ka	500.000.000	5	500	0.60	0.47	0.47	0.50	0.60	—
K. Rudzki i S-ka.	1.080.000.000	5	500	2.73	2.02	2.02	2 68	2.45	2.15
Starachowickie Zakłady Górnicze	1.980.000.000	8	500	5.05	3.60	3.60	5 00	4.75	4.17
Suchedniowska Fabryka Odlewów	1.500.000.000	5	500	0.95	0.70	—	—	0 70	0.95
Trzebinia	63.000.000	7	140	—	—	—	—	—	—
„Unja“	220.000.000	3	1000	—	—	—	—	—	—
„Ursus“ S. A.	300.000.000	3	500	4.25	1.95	1.95	2.75	4.25	4.00
Wulkan	769.500.000	5	3000	3.50	—	—	—	3.50	—
L. Zieleniewski w Krakowie	600.000.000	5	1000	17.00	11.40	11.40	14.00	16 05	15.75
Zjedn. Polskie Fab. Masz. i Narz. Roln.	600.000.000	3	1000	—	—	—	—	—	—
Fabr. Wyrob. Włókienn.									
Konopie	400.000.000	6	1000	1.00	0.65	0 65	—	1.00	—
Zawiercie	891.000.000	4	6000	46.00	37.00	37.00	42.00	43.00	40.00
Żyrardów	408.240.000	2	540	65.00	39.00	39.00	65.00	—	—
Przedsięb. Handl.									
Bednawski Wł.	250.000.000	5	00	—	—	—	—	—	—
„Belpol“	300.000.000	5	500	—	—	—	—	—	—
E. J. Borkowski	270.100.000	8	216	2.25	1.70	1.75	2.20	2.25	1.70
„Hurt“	100.000.000	4	500	—	—	—	—	—	—
Bracia Jabłkowski	1.500.000.000	11	500	0.27	0 20	0.20	0.27	—	—
Polska Centrala Handlowa	1 300.000.000	7	500	—	—	—	—	—	—
Sp. Ak. Skupu Skór i Garb.	380.000.000	8	500	—	—	—	—	—	—
Syndykat Rolniczy Warszawa	300.000.000	3	1000	2.00	—	—	—	—	2.00
Szumilin, Krajowa Hurtownia Herbaty	1 200.000.000	5	1000	0.20	—	—	—	0.20	—
„Tkanina“	200.000.000	9	500	—	—	—	—	—	—
Zachodnie Tow. dla Handlu i Przem.	210.000.000	6	500	—	—	—	—	—	—
Przedsięb. Transp.									
„Polbal“ Pol. Bal. Tow.	470.000.000	6	1000	—	—	—	—	—	—
„Polski Lloyd“	500.000.000	5	500	—	—	—	—	—	—
Warsz. Tow. Transp. i Żeglugi	960.000.000	7	250	0.29	0.23	0.25	0.29	0.26	0.23
Przedsięb. Różne.									
Biblioteka Polska	100.000.000	3	500	—	—	—	—	—	—
„Cmielew“	300.000.000	3	1000	1.15	0.90	0.90	1.00	1.00	—
„Granum“	500.000 000	7	1000	—	—	—	—	—	—
„Eternit“	100.000.000	1	1000	—	—	—	—	—	—
Haberbusch i Schiele	600.000.000	6	1000	7.97	5.70	5.75	7.10	7 97	7.65
Kluczevska Fabr. Papieru	2.285.000.000	5	1000	0.45	0.40	—	0.40	—	—
St. Majewski i Syn, Fabryka Ołówków	32.000.000	2	1000	10 00	—	—	—	10.00	10.00
Martens i Ad. Daab	1 500.000.000	3	1000	—	—	—	—	—	—
„Krakus“	252.280.000	8	280	—	—	—	—	—	—
Marynin	250.000.000	5	5000	—	—	—	—	—	—
Mirkowska Fabr. Papieru	2 000.000.000	3	1000	—	—	—	—	—	—
Młynotwórnia	100.000.000	5	1000	—	—	—	—	—	—
Polski Przemysł Korkowy	500.000.000	5	500	0.15	0.14	0.14	—	—	—
„Polus“	1000.000.000	6	1000	—	—	—	—	—	—
Pustelnik	350.000.000	4	1000	1.45	1.35	1.35	1.45	—	1.40
Warsz. Tow. ocz. i sprzed. spirytusu	500.000.000	5	1000	3.25	2.45	2.45	3 25	2.85	2.50
Dźwignia	400.000.000	3	1000	—	—	—	—	—	—
Tehate	300.000.000	3	1000	—	—	—	—	—	—
Tow. Pożyczkowe. Zast. Ruch.	252.000.000	10	1000	—	—	—	—	—	—

Szanownych prenumeratorów prosimy o wpłacanie należności za prenumeratę, na II pół-
roczne **Złotych 10** na konto P. K. O. Nr. 1465.

Wyd. nirof.

Giełdy zamiejskowe.

Kursy końcowe

N A Z W A	Kapitał zakładowy	Ilość emisji	Wart. nom. akcji	Zł. 22 VIII	N A Z W A	Kapitał zakładowy	Ilość emisji	Wart. nom. akcji	Zł. 22 VIII
P o z n a ń .									
Bank Kwil. Potocki i S ka	240.000.000	8	1000	3.40	„Górka“ (Cement) . . .	60.000.000	3	1000	24.00
„ Młynarzy Zach.Z.Pol.	400.000.000	3	—	—	Tepege	900.000.000	5	—	4.00
„ Polski Handlowy	600.000.000	9	—	2 30	Pokucie	500.000.000	3	—	0.60
„ Poznański Ziemian .	300.000.000	—	—	—	Oikos	650.000.000	7	—	—
„ Przemysłowców	700.000.000	2	—	4.25	Strug	180.000.000	3	—	—
„ Związku Spółek Zar.	1.000.000.000	11	—	7.00	Niemojowski S. W. . .	310.000.000	2	—	0.85
Arkona	115.000.000	5	—	—	„Krakus“	252.280.000	8	280	1.15
Barcikowski R.	340.000.000	7	—	—	„Piasecki“ fabr. czek. .	292.00.000	5	500	—
Browar Krotoszyński . .	155.000.000	5	—	3.65	Ćmielów Fabr. Porc. . .	300.000.000	3	1000	1.00
Cegielski H.	4800.000.000	9	—	1.00	Polskie Zakł. Garbarskie .	30.000.000	1	500	—
Centrala Rolników . . .	600.000.000	7	—	0 65	Chodorów	1000.000.000	7	1000	7.25
Centrala Skór	200.000.000	5	—	—	L w ó w .				
Cukrownia „Zduny“ . . .	—	—	—	—	Bank Akcyjny Związkowy	252.000.000	10	280	—
Garbarnia Sawicki i S-ka .	600.000.000	3	—	—	„ Dyskontowy Lwow. .	700.000.000	4	280	—
„Goplana“	150.000.000	3	—	3.00	„ Handl.Pol. Poznański	600.000.000	9	1000	—
Hartwig C.	1000.000.000	7	—	—	„ Hipoteczny Akcyjny	735.000.000	14	280	0.80
Hartwig Kantorowicz . .	160.000.000	2	—	4.50	„ Hipoteczny Ziemski	—	—	—	—
Herzfeld i Victorius . . .	280.000.000	3	—	6.50	„ Małopolski	6000.000.000	6	—	—
Hurtownia Skór	100.000.000	4	—	—	„ Powszechny Kredyt. .	500.000.000	6	—	—
Hurtownia Związkowa . .	400.000.000	5	—	—	„ Przemysłowy	64.800.000	3	540	0.65
„Iskra“ Fabr. zap.	160.000.000	4	—	—	„ Ziemski Kredytowy .	2100.000.000	11	280	—
„Len“ w Toruniu	200.000.000	2	—	—	„ Browary Lwowskie . .	240.000.000	7	1000	11.52
Lubań Fabr.Przetw. Ziemn.	30.000.000	4	—	72.00	„Chodorów“	1000.000.000	7	—	8.00
Młyn Ziemiański	220.000.000	2	—	—	„Karpalit“	10.500.000	4	140	—
Roman May	75.000.000	4	—	29 50	Ćmielów Fabr. Porc. . .	300.000.000	3	1000	—
Poznańska Spółka Drzew. .	900.000.000	7	—	1.20	Portland z S.	—	—	—	—
Wielkop.Wytwórnia Chem.	540.000.000	5	540	0.40	Galicja	114.240.000	—	238	—
Papiernia w Bydgoszczy .	270.000.000	4	1000	—	Gafota fabr. obuwia . .	35.000.000	4	140	—
„Pneumatyk“	900.000.000	4	—	—	„Górka“	60.000.000	3	1000	24.00
Starogardzka Fabr. Mebli.	100.000.000	2	—	0.75	„Oikos“	650.000.000	7	—	4.60
Tkanina	—	—	—	—	Warsz.Sp.Akc. Bud. Parow.	2500.000.000	5	500	0.58
„Tri“	50.000.000	3	—	—	„Pezet“	500.000.000	6	—	—
„Unja“ Zjed. Fabr. Maszyn	220.000.000	3	—	9.50	Pocisk	560.000.000	5	—	—
„Wagon“ Ostrów	400.000.000	4	—	—	Polski Glob	200.000.000	5	500	—
„Wisła“ Bydgoszcz . . .	—	—	—	10.00	Polska Nafta	500.000.000	4	—	0.58
„Sarmatia“	200.000.000	3	—	—	Polskie Tow. Budowlane .	200.000.000	4	—	0.22
Zjed. Browar. Grodziskie .	130.000.000	5	—	2.00	Polskie Tow. Handlowe .	264.250.000	6	140	—
K r a k ó w .					Rakszawa	—	—	—	4.45
Bank Hipoteczny Akcyjny	735.000.000	14	280	—	Siersza-Elektrownia . . .	800.000.000	7	200	—
„ Komercyjny	500.000.200	7	—	—	Górnicza Siersza	300.000.000	5	—	7.35
„ Bank Małopolski . . .	6000.000.000	6	—	0.50	Tepege	900.000.000	6	1000	—
„ Polski Przemysłowy	2800.000.000	9	—	0.60	„Tesp“ Sól potasowa. . .	600.000.000	5	—	6 75
„ Powsz. Kredytowy . .	500.000.000	6	—	0.13	Zieleniewski L.	600.000.000	5	—	14.75
„ Ziemski Kredytowy	1050.000.000	10	—	—	Żegluga Polska	69.500.300	7	140	—
Polskie Tow.Handl.(Tohan)	264.250.000	6	140	0.58	W i l n o .				
„Impex“	630.000.000	8	140	—	Polski Bank Parcelacyjny	100.000.000	1	1000	—
B-cia Rolnicy	500.000.000	3	500	—	Wileński Bank Kredytowy	—	—	—	—
Polski Glob	200.000.000	5	900	—	Wil Bank. Roln.-Przemsl.	500.000.000	5	500	—
Żegluga Polska	60.500.300	8	140	—	Wileński Bank Ziemski . .	—	—	—	—
Pharma	126.000.000	4	700	—	Wil. Pryw. Bank Handlowy	2.025.000.000	6	540	—
L. Zieleniewski	600.000.000	5	1000	14.50	Sp. Akc. „Pac“	50.000.000	2	500	—
Warsz. Sp. Akc. Bud. Par.	2500.000.000	5	500	0.60	Wil.Składy Towar.„Pacific“	200.000.000	3	1000	—
Siersza Elektrownia . . .	800.000.000	7	200	3.30					
Siersza Górnicza	300.000.000	5	1000	7.00					
Syndykat Koszykarski . .	300.000.000	5	500	—					
Trzebinia—Żelazo	63.000.000	7	140	1.10					
Trzebinia—Tluszcze . . .	—	—	—	—					
Pocisk	160.000.000	5	500	2.00					
„Automotor“	—	—	500	—	Dolary	—	—	—	5.17
					Złote Ruble	—	—	—	2.72
					Srebrne Ruble	—	—	—	—

ZAKŁADY PRZEMYSŁOWE

„META“

Aleksander Wróblewski

Warszawa, ul. Podchorążych 57, telefon 107-21 (Dom własny)

polecają z własnych zakładów

PAPĘ smołowcową, SMOŁĘ i LEPNIK, gwoździe papowe
w wyborowych gatunkach.

Przyjmuję roboty dachowe: krycie dachów papą i blachą, reparację i konserwację dachów.

POKOJOWE PIECE OSZCZĘDNOŚCIOWE

systemu prof. K. Adamieckiego

40 — 50% oszczędności w opale.

=DACHÓWKĘ=

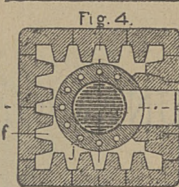
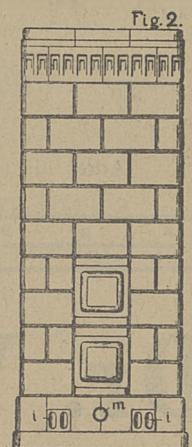
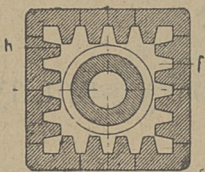
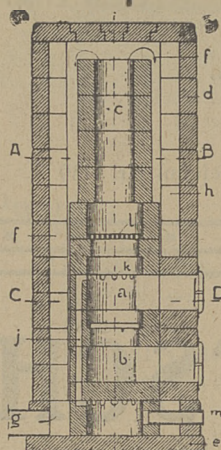
marsylską, ciągnioną i rzymską (mnich i mniszka) bezkonkurencyjnej wartości

POLECAJĄ:

Zakłady Ceramiczne „KORWINÓW“

pod Częstochową

Warszawa, ul. Boduena Nr. 3. Tel. 270-80.



TOWARZYSTWO FABRYKI MOTORÓW „PERKUN“

Spółka Akcyjna

w Warszawie, Praga, ul. Grochowska 46, telefon 84-40

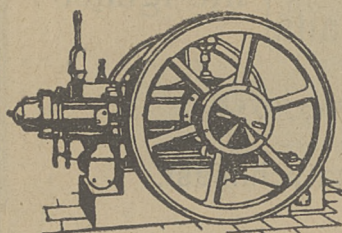
WYRABIA:

Motory spalinowe stałe o mocy od 7 do 60 K.M., przenośne od 7 do 30 K.M. i przenośne od 6 K.M., zastępujące kieraty.

Tokarki rewolwerowe najnowszego typu z odkładanym przyrządem dźwigniowym do gwintowania i urządzeniem do prowadzenia i podawania obróbianego materiału.

Motory „PERKUN“ uzyskały w Paryżu w r. 1921 Pierwszą Nagrodę na konkursie motorów spalinowych typu „Semi-Diesel“.

W Polsce, Rosji, Rumunji i Francji pracuje przeszło 6.000 motorów „Perkun“.



Piotr Mikolasch i S-ka

Lwów, Pasaż Mikolascha.

ROK ZAŁOŻENIA 1895.

HURTOWY SKŁAD APTECZNY. — SKŁAD ARTYKUŁÓW
PERFUMERYJNYCH I KOSMETYCZNYCH. WYTWÓRNIA
I SKŁAD FARB I LAKIERÓW.

Wytwór własny: Metalina, farba do żelaza, chroniąca od rdzy (do malowania
mostów i wszelkich konstrukcji żelaznych).

SKŁAD ARTYKUŁÓW TECHNICZNYCH, GOSPODARCZYCH
I DOMOWYCH.

GŁÓWNE ZASTĘPSTWO NA POLSKĘ FIRM:

Spółka Akcyjna Zakłady chemiczne „Laokoon”,
Angliolympe Dr. Rous Paryż.

Adres dla telegramów: D R O G E R J A, L W Ó W. Telefon Nr. 489.

Dr. W. A. HENATSCH

Unisław, Pomorze

„UNAMEL“ najlepszy sztuczny miód stołowy znany
w całej Polsce,

„KOKAMEL“ najlepsze masło czekoladowe, nowy znako-
mity produkt, który zainteresuje każdego,

„KARMELKI MIODOWE“ prima rafinada
„KARMELKI CZEKOLADOWE“ prima rafinada } nie lgnące

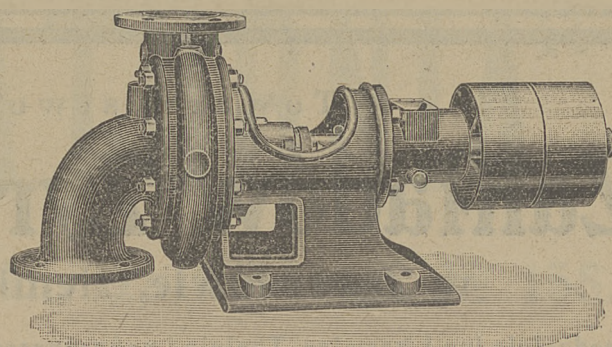
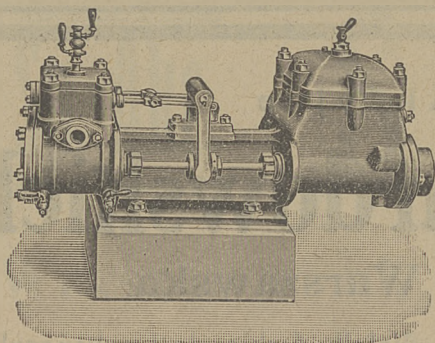
najprzedniejszej jakości po cenach konkurencyjnych.

Dostawa każdej ilości, także wagonowo, natychmiast.

SPÓŁKA AKCYJNA
ZAKŁADY MECHANICZNE I ODLEWNIA

Rohn, Zieliński i S-ka

Telefon 588, Warszawa, Jerozolimska 105.



Pompy:

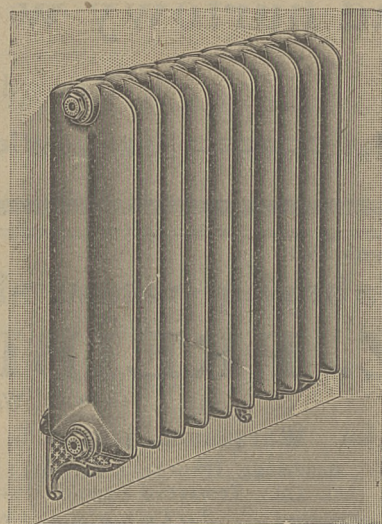
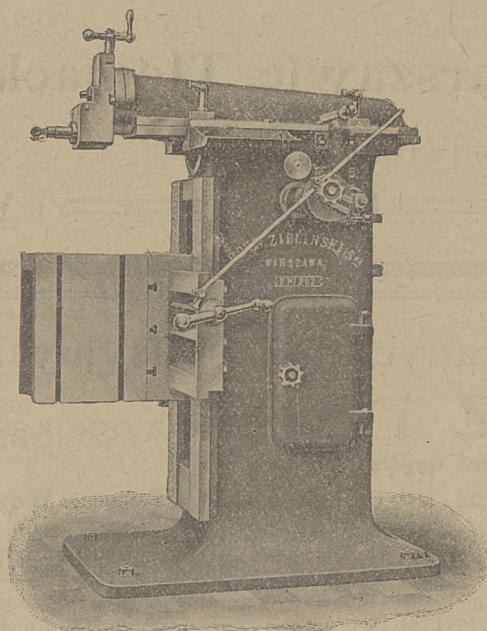
Parowe,
Transmisyjne,
Odśrodkowe,
Żerdziniowe,
Pneumatyczne,
Specjalne dla cukrowni.

Obrabiarki:

Tokarki,
Strugarki poprzeczne,
Strugarki podłużne,
Imadła.

Do centralnego ogrzewania:

Radjatory,
Rury żebrowe,
Fasony.



G. LEBENSOLD

Warszawa, Graniczna № 9. Telefon 16-14

FABRYCZNY SKŁAD

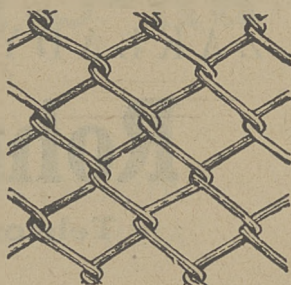
Siatek z drutu żelaznego, mosiężnego i ocynkowanego, dla cukrowni, papierni, młynów, wialni i filtrów

OGRODZENIA i wycieraczki z drutu

SPECJALNY DZIAŁ WYROBÓW DRZEWNYCH

jak krzesła, ławki, stoły składane, leżaki, taborety, kleszczyzny, toporzyśka do młotów i siekier, szuffe, trzony do szuffli, czerlice i t. p. artykuły

CENY KONKURENCYJNE



Towarzystwo Akcyjne

Zakładów Żyrardowskich

w Żyrardowie, ziemia Warszawska.

Przedziałnie lnu i bawełny, Tkałnia i pończoszarnia, Bielnik, farbiarnia i wykończalnia.

Zakłady wyrabiają:

Płótna lniane surowe i bielone,

Tkaniny bawełniane surowe i bielone.

Ręczniki, obrusy, serwety etc.,

Opony nieprzemakalne, worki sienniki,

Pończochy i skarpetki.

Skład hurtowy w Warszawie, Tłomackie 1.

Przedstawicielstwa:

w Łodzi ——— Krakowie ——— Poznaniu ——— i Wilnie.

Rok założenia 1903.

Rok założenia 1903.

Fabryka pasów skórzanych transmisyjnych

Z. PREIBISZ i S^{KA}

SP. Z OGR. ODP.

(Dawniej W. Preibisz, Gogólski i S^{KA})

CENTRALA: Warszawa, Szkolna 6. Telefon 104-61. Adres tel. „Pasy — Warszawa”.

Oddziały: Grudziądz, Dworcowa 37, tel. 116. Lublin, Krakowskie-Przedmieście 58, tel. 295. Sosnowiec, 3 Maja 25, tel. 121. Tomaszów Rawski, (inż. H. Rożycki), tel. 70. Łódź, Al. Kościuszki 73 (firma Swit).

Poleca ze składu i na zamówienie:

Pasy

skórzane wciągane na mokro na specjalnych maszynach motorowych: pojedyncze, podwójne, do dynamoszyn, winkłowe i t. p. od najwęższych do najszerszych.

Pasy

chromowe, troki surowcowe i pergaminowe. Klej do pasów.

Wszelkie artykuły wchodzące w zakres wytwórni pasów skórzanych.



WYKONANIE SZYBKIE i DOŁADNE



W DZIEDZINIE PRZETWARZANIA

TŁUSZCZÓW

Największem przedsiębiorstwem w Polsce jest

Sp. Akc. „SATURNIA“

Warszawa, ul. Marszałkowska № 138.

Skrzynka poczt. 149.

DOSTARCZA WAGONOWO I DETALICZNIE

następujące towary własnej produkcji:

Najlepszy tłuszcz jadalny „CERES“

Mydło wysokiego gatunku „JELEŃ SCHICHT“

Mydło „SATURNIA“ marki „Pasterka“

Mydło „MERKUR“ marki „Gwiazda“

Proszek do prania „Pochwała Gospodyń“

GLICERYNĘ chemicznie czystą, techniczną i dynamitową

OLEINĘ dla przemysłu włókienniczego i wszelkie artykuły
tłu-zeczowe posiada zawsze na składzie.

G e n e r a l n a R e p r e z e n t a c j a

NA RZECZPOSPOLITĄ POLSKĄ

F I R M Y:

Handels und Industrie Maatschappij „Heima“

w A m s t e r d a m i e.

Młyny, Kaszarnie, Olejarnie

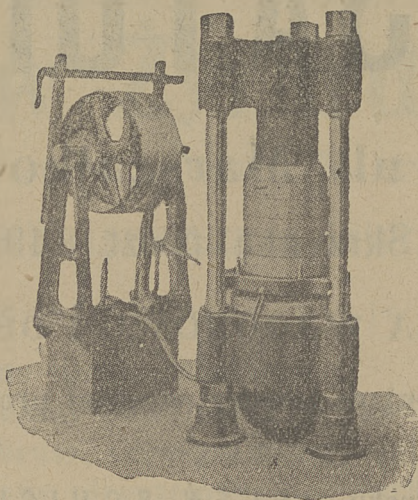
B U D U J E

Warszawska Wytwórnia Maszyn i Odlewnia

Inż. J. A. Chrzanowskiego Spdk.

Biuro Zarządu: **Warszawa-Praga**, Zygmuntowska 6, tel. 57-82.

Stale posiada
na składzie
wszystkie
== części ==
zapasowe



do
powyższych
urządzeń.

R E P R E Z E N T A C J E:

LWÓW, ulica Kraszewskiego Nr. 15, Biuro Techniczne M. Biksgorin.

POZNAŃ, ul. Składowa 4, „Agrarja“ Tow. Akc.

WILNO, ul. Wielka 37, „Dźwignia“ Tow. Akc.

