

PRZEGLĄD PRZEMYSŁOWO-HANDLOWY



CZASOPISMO, POŚWIĘCONE SPRAWOM

PRZEMYSŁU, HANDLU i FINANSÓW

ADRES REDAKCJI I ADMINISTR.
KOSZYKOWA 7. — TELEF. 250-85.
Konto w P. K. O. № 1465.
Prenumerata roczna Zł. 24.
Zeszyt pojedynczy 1 Złoty.

WYCHODZI DWA RAZY
 NA MIESIĄC

WARSZAWA — 18 GRUDNIA 1924.

CENY OGŁOSZEŃ:

Za jedną stronę zł. 150; za pół str. zł. 80,
za ćwierć str. zł. 45; za jedną ósmą zł. 25.
Przy zamówieniu wielokrotnych ogłoszeń ustępujemy:
za 3-krotne ogł. 50%; za 6-krotne ogł. 10%;
12- " " 20%; 24- " " 25%;
Dopłaty: za I i IV st. okł. dki 50%; za za
mówione miejsca na innych st. 25%.
Dla poszukujących pracy 50% ustępowania

W sprawie zastępstwa interesów gospodarczych.

Doba sanacji gospodarczej, w jakiej się obecnie znajdujemy, wzmozona działalność sfer gospodarczych i rządowych w kierunku poprawy obecnego położenia ekonomicznego kraju i wreszcie konieczność skoordynowania wysiłków rządu z poczynaniami i dążeniami prywatnych sfer zainteresowanych wysuwają na plan pierwszy zagadnienie zastępstwa przedstawicielstwa sfer gospodarczych.

Jeśli dziś stajemy nieraz wobec faktu, że niezmiernie ważne decyzje rządu zapadają bez dostatecznego wysłuchania przedstawicieli przemysłu, górnictwa, czy handlu, pomimo, że decyzje te stanowią w decydujący sposób o dalszych losach lub o kierunku dalszej polityki tej lub innej gałęzi naszego gospodarstwa społecznego, to w dużym stopniu przypisać to należy brakowi ustawowo wyznaczonego przedstawicielstwa tych sfer gospodarczych. Jeśli bowiem dziś posiadamy potężne nawet związki gospodarcze pod najrozmaitszymi nazwami, to jednak należy mieć na uwadze, że związki te nie skupiają w sobie wszystkich zainteresowanych, ani też nie zastępują bezstronnie postulatów wszystkich działów gospodarczych, a więc przemysłu, górnictwa czy handlu. Ponadto musimy się liczyć z faktem, że związków tych jest dużo, i że związki te skupiają w sobie członków nieraz według podziału narodowościowego, wyznaniowego i t. p., co oczy-

wicie dla bezstronnego oceniania istoty przejawów gospodarczych jest przeszkodą bardzo silną, nie mówiąc już o niezdrowej atmosferze, jaką podział taki wprowadza do zagadnień czysto gospodarczych.

Mówiąc o takim stanie rzeczy, mamy na myśli przede wszystkim b. zabór rosyjski, który właściwie nie zna organu, uznanego oficjalnie i ustawowo jako jedynie uprawniony do zastępowania interesów gospodarczych górnictwa, przemysłu i handlu. Mianowicie, zabór ten nie zna instytucji izb przemysłowo handlowych, ani też innych ustawowo oznaczonych organizacji, któreby rolę izb miały we właściwym znaczeniu odgrywać. Istnienie natomiast kilkunastu czy kilkudziesięciu organizacji o pokrewnych zadaniach potęguje tylko chaos, gdy chodzi o jednolitą reprezentację sfer gospodarczych.

W lepszym położeniu znajdują się Małopolska i Wielkopolska, które na mocy ustawodawstwa państw zaborskich izby takie posiadają.

Mianowicie, w Małopolsce istnieje obecnie Izby Handlowe i przemysłowe we Lwowie, Brodach, Krakowie i Bielsku, ostatnia od roku 1919, opierające się na ustawie z 29 czerwca 1868 r. o organizacji Izb Handlowych i Przemysłowych. W Wielkopolsce natomiast posiadamy Izby Przemysłowo Handlowe w Poznaniu, Grudziądzu, Bydgoszczy i Toruniu, oparte na ustawie z dnia

24 lutego 1870 r. o Izbach handlowych w brzmieniu ustawy z 19 sierpnia 1897 r., zmienionej rozporządzeniem Ministerstwa b. Dzielnicy Pruskiej z 25 listopada 1919 r. w przedmiocie Izb Przemysłowo-Handlowych. Ponadto, również na zasadzie ustawodawstwa niemieckiego, utworzono w r. 1922 Izbę Handlową w Katowicach.

Pomiędzy Izbami Wielkopolskimi i Małopolskimi, poza nazwą, istnieją jednak dość znaczne różnice, dotyczące ich statutów. W Małopolsce bowiem, poza przemysłem i handlem należącą do Izb również rękodziela, podczas gdy w Wielkopolsce istnieją oddzielne Izby rękodzielnicze. Pozatem w Małopolsce członkowie Izb wychodzą z wyborów, tymczasem w Wielkopolsce połowa członków jest mianowana przez Rząd. Również zachodzą różnice co do zakresu działania i wyborów.

Ten stan rzeczy, a zwłaszcza zupełny brak izb handlowo-przemysłowych w b. zaborze rosyjskim uniemożliwia stworzenie naczelnej organizacji na całą Polskę. Tymczasem istnienie takiej organizacji zostało uznane za konieczne tak dalece, że nawet art. 68 Konstytucji przewiduje powołanie samorządu gospodarczego dla poszczególnych dziedzin życia gospodarczego w postaci Izb rolniczych, handlowych, przemysłowych, rzemieślniczych i t. p., mówi o połączeniu tych izb w Naczelną Izbę gospodarczą Rzeczypospolitej dla współpracy z władzami państwowymi w kierowaniu życiem gospodarczym.

Do czasu wydania jednolitej ustawy o Izbach Przemysłowo-Handlowych, wykonanie tego przepisu Konstytucji jest niemożliwe. Tem samym sfery gospodarcze pozbawione są należytego organu, który reprezentowałby wobec rządu ich interesy w sposób najszerzej pojęty i pozbawiony wpływów wyznaniowych, czy też innych. To też leżałoby w interesie wszystkich czynników, wchodzących tu w grę, aby sprawa ta znalazła swe ostateczne załatwienie przez uchwalenie przez nasze ciała prawodawcze projektu ustawy o Izbach przemysłowo-handlowych, wniesionego do Sejmu jeszcze w styczniu b. r.

Projekt ten określa zadania Izb przemysłowo-handlowych bardzo szeroko, wypuklając ich charakter, jako organizacji, powołanych do zastępstwa interesów gospodarczych górnictwa, przemysłu oraz handlu, włączając tu przedsiębiorstwa finansowe, przewozowe, ekspedycyjne i u-

bezpieczeniowe. W szczególności izby te miałyby za zadanie:

Obradować nad sprawami stałego zasąpstwa interesów gospodarczych górnictwa, przemysłu i handlu; współdziałać ze wszystkimi władzami polskimi w kraju i zagranicą na wezwanie lub z własnej inicjatywy przez udzielanie wiadomości i spostrzeżeń, stawianie wniosków i wyrażanie opinii o projektach ustaw i ważniejszych rozporządzeniach administracyjnych, brania udziału w wypracowaniu tych projektów na wezwanie władz państwowych lub też przedstawianie tym władzom projektów ustaw i rozporządzeń, mających związek z interesami górnictwa, przemysłu i handlu.

Wyrażać opinię i brać udział w pracach Rządu przy ustalaniu i zmianach taryfy celnej; brać udział w rozważaniu projektów nowych dróg komunikacyjnych, ustalaniu i zmianach taryf kolejowych oraz innych opłat od przewozu, jak również w opracowywaniu przepisów, dotyczących warunków przewozu, komunikacji pocztowej, telegraficznej i telefonicznej;

przyczyniać się do rozwoju reprezentowanych przez Izbę gałęzi gospodarstwa społecznego, a w szczególności: tworzyć, utrzymywać lub popierać instytucje, mające na celu rozwój górnictwa, przemysłu i handlu oraz techniczne i zawodowe wykształcenie;

wyznaczać rzeczoznawców do wydawania opinii w dziedzinie górnictwa, przemysłu i handlu i t. p.:

przeprowadzać wspólne obrady wszystkich lub kilku Izb z inicjatywy własnej lub na wezwanie Rządu i wreszcie

współdziałać przy urządzaniu krajowych i zagranicznych wystaw i targów.

Jak z powyższego widzimy, zakres działania i uprawnienia Izb są bardzo szerokie. To też obawy istniejących obecnie organizacji, że powołanie Izb handlowych i przemysłowych na terenie b. Król. Kongresowego zmniejszy znaczenie i wpływy tych organizacji, powinny ustąpić zrozumieniu korzyści, jakie Izby gospodarstwu narodowemu przyniosą, tembardziej, że wyżej wspomniane obawy są nieuzasadnione, gdyż powołanie Izb bynajmniej nie przeszkadza istnieniu organizacji zawodowych poza niemi, jak to widzimy na przykładzie Mało- i Wielkopolski.

As.

Od Administracji:

zeszyt Nr. 24 jest ostatnim w 1924 roku. P. T. Prenumeratorzy pragnący otrzymywać pismo bez przerwy nadal, proszeni są o wcześniejsze zamawianie i wpłacanie należności na nasz R-k w P. K. O. Nr. 1465 po złotych 6 Kwartalnie.

Opłacający za cały rok naprzód otrzymają jako premjum książkę T. Skarzyńskiego „SZTUKA SPRZEDAWANIA“.

Przemysł

hafciarski.



Centrem przemysłu hafciarskiego jest Kalisz. Przemysł ten powstał w Kaliszu przed 35 laty. Z początku praca wykonywana była na ręcznych warsztatach, — w miarę udoskonaleń techniki maszyn hafciarskich, ręczne warsztaty zostały zastąpione maszynami, t. zw. pantografami.

Przed 15 — 20 laty nastąpił dalszy krok w rozwoju maszyn hafciarskich: pantografy zostały zastąpione automatami. Fachowiec hafciarz, pracujący przy pantografach usunięty został przez automaty. Równocześnie z mechanizowaniem pracy automaty powiększyły wydajność, produkując w jednostkę, czasu o 20% więcej, niż pantografy. Kaliski przemysł hafciarski częściowo tylko mógł zastąpić pantografy automatami. Znaczna ilość fabryk pracuje jeszcze na maszynach starszego typu — pantografach. Kalisz wprowadził u siebie automaty w r. 1910.

Nawet jeszcze ręczne maszyny hafciarskie w Kaliszu są w użyciu i to w dość znacznej ilości: około 150 maszyn ręcznych pracuje przy 400 maszynach hafciarskich mechanicznych (szerokości 9 metrów).

Kaliski przemysł hafciarski reprezentuje 35 większych fabryk i 80 mniejszych, — pozatem w granicach Rzeczypospolitej Polskiej czynne są jeszcze dwie fabryki w Wilnie.

W momencie wybuchu wojny przemysł hafciarski zatrudniał około 20,000 robotników łącznie z robotnikami, pracującymi w bielnicach i apreturze.

Przemysł hafciarski koncentruje się w całym szeregu średnich i drobnych fabrykach. Dzięki łatwości w nabywaniu maszyn hafciarskich (maszyny hafciarskie można było otrzymać na 3 — 4 letnie spłaty) i drobnymi kapitalistami, a w wielu wypadkach i lepszymi robotnikami hafciarze nabywali maszyny; nieraz wspólnymi wysiłkami i stawali się drobnymi przemysłowcami.

Udoskonalenie maszyn hafciarskich wpłynęło na obniżenie kosztów produkcji na potaniecie wyrobów hafciarskich, a tem samem na znaczniejsze rozpowszechnienie ich i na łatwiejszy zbytek.

Rynkiem zbytku wyrobów hafciarskich była Rosja. Eksport na zachód nie był możliwym, gdyż cło na przedzę angielską

wysokich N-r N-r., oraz na tkaniny bawełniane (cambric) potrzebne do wyrobów hafciarskich, było zbyt wysokie i wynosiło w niektórych wypadkach 100% wartości surowca.

Dzięki nieracjonalnej rosyjskiej taryfie celnej polski przemysł hafciarski produkował tylko średnie i niższe gatunki haftów, — wyższe zaś kraj przywoził z zagranicy. Obecnie warunki produkcji zmieniły się i Kalisz produkuje i wyższe gatunki haftów, rywalizując z Plauen i St. Gallen, ośrodkami przemysłu hafciarskiego w Saksonji i Szwajcarii.

Sezon w przemyśle hafciarskim trwa od stycznia do sierpnia. Stopień uruchomienia w sezonie 60—70% w stosunku do przedwojennego stanu rzeczy, — w sezonie martwym 20 — 30%. Ilość obecnie zajętych robotników wynosi około 5,000 — 6,000.

Przed wojną przemysł ten pracował 24 godzin bez przerwy, dziś pracuje tylko na jedną zmianę t. j. 8 godzin. Produkcja przeto wydatnie się zmniejszyła i wynosi około 20% produkcji przedwojennej.

Wartość produkcji przedwojennej haftów, tiulu, gaz i koronek wynosiła około 25 milionów rubli.

Jako surowiec do wyrobu haftów służy cambric dla cieńszych wyrobów, sprowadzany głównie z Anglii. Obecna konsumpcja roczna cambric wynosi około 15,000 sztuk (57 metrów długości i 135 cm. szerokości). Muslin na sukienki i bluzki. Roczna konsumpcja około 7,500 sztuk. Metkał na grubsze wyroby hafciarskie. Obecna roczna konsumpcja metkału około 5,000 sztuk (57 mtr. dł. i 135 szer.).

Metkał dostarczają krajowe wytwórnie.

W końcu do wyrobów haftów jako surowiec potrzebna jest przedza, dostarczana częściowo z kaliskiej niciarni, częściowo z łódzkich wytwórni.

Przyczyny niecałkowitego uruchomienia przemysłu hafciarskiego: 1) zmniejszone zapotrzebowanie na koronki wobec ogólnego zubożenia kraju, jako przedmiotu zbytku, 2) brak obrotowego kapitału, 3) znaczny wpływ haftów zagranicznych, drogą nielegalną. Dlatego też wielce wskazane było by zastosowanie plombowania każdej sztuki.

Określenie cła na podstawie wagi haftów

ma tę ujemną stronę, iż sprowadzający z zagranicy hafty kupuje takowe tkane na najcieńszej tkaninie (głównie na szyfonie), by na jedną wagę przypadło możliwie najwięcej haftów. Skąd wynika, iż niższe gatunki haftu opłacają względnie wysokie cło — wyższe gatunki niższe cło. Ta sama konstrukcja taryfy celnej stosowana była w rosyjskiej taryfie celnej.

Hafty robione na metkalu, fabryki sprzedają na wagę. Natomiast hafty robione na cambrie sprzedają się na sztuki po 9 m. 20 cm. długości.

Cena fabryczna 1 kg. haftów metalowych
Zł. 24,31.

Wartość inwestycji przemysłu hafciarskiego przedstawiają niżej podane cyfry:

1) Wartość maszyn hafciarskich	Zł. 6,000,000
2) Wartość motorów, maszyn pomocniczych i budynków	„ 15,000,000
Razem	Zł. 21,000,000

Wojna, rujnując Kalisz, szczęśliwym zbiegiem okoliczności, maszyn hafciarskich nie zniszczyła.

Inż. L. Stanisławski

Z PRZEMYSŁU NAFTOWEGO.

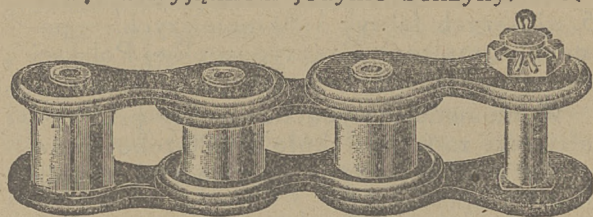
Jedną z najważniejszych gałęzi naszego przemysłu jest przemysł naftowy. Nafta, to olbrzymie bogactwo naturalne Polski, dzięki wysokiej produkcji jest towarem eksportowym, po iadającym dla znaczenia gospodarczego państwa rolę pierwszorzędną, uzależniającym od nas w tej dziedzinie szereg państw europejskich.

Wielka produkcja nafty w Polsce, której na potrzeby wewnętrzne idzie mniej niż 50 proc., znajduje ujście przede wszystkim w Niemczech, następnie zaś w Czechosłowacji, Austrii, W. M. Gdańsku, krajach bałtyckich, oraz w niewielkich ilościach w Anglii. Jak to wyżej zaznaczyliśmy, poczesne miejsce w eksporcie nafty polskiej zajmują Niemcy. Jednakże czy to z powodu braku racjonalnego zainteresowania, czy też z powodu niedających się dawniej usunąć trudności, organizacja eksportu nafty do Niemiec szwankuje. Należałoby znaleźć w Niemczech stałych, solidnych odbiorców, uikając w ten sposób zależności od paru koncernów niemieckich (Deutsche Erdöl Aktiengesellschaft, Deutsch - Amerikanische Petroleum-Gesellschaft), a w tym celu stworzyć polską organizację sprzedażną na rynku niemieckim. Te prawdopodobnie względy zdecydowały, że ostatnio eksport do Niemiec obniżył się i Niemcy z pierwszego, odsunięte narazie zostały aż na trzecie miejsce!

Pierwsze miejsce zajęły Czechy, do których w II kwartale r. b. wywieziono 23 380 tonn, do Gdańska 21,049, Niemiec 20,491, Austrii 9,429, Węgier 5,005, Szwajcarii 3,696, Anglii 715, Francji 674, Rosji 600 i t. d. Zaznaczyć tu należy, że eksport nafty do Gdańska stale wzrasta, co przyjąć należy za początek zrozumienia przez gdańszczan własnych interesów gospodarczych.

Rzuca się w oczy niski cyfrowo eksport nafty do Francji, pomimo istniejącego traktatu francusko-polskiego. Zjawisko to tłumaczyć należy konkurencją Ameryki, która dostarcza Francji nafty po cenach tańszych od naszych, oraz odległość Francji, co również w pewnym stopniu przy drogiem naszym kolejniem odgrywa pewną rolę.

Cyfrowo stan naszego przemysłu naftowego wskazuje czynnych rafinerij 34, w eksploatacji ropy czynnych szybów w końcu czerwca r. b. 1927. Ogólna ilość łącznie z werceniem gazowem wynosi 2411. Produkcja ropy za pierwsze półrocze r. b. wynosiła 387,333 tonn, produkcja gazu ziemnego 199,921 t. Wydajność produktów naftowych z ropy, przerobionej w rafinerjach wynosi 91%. Rzecz charakterystyczna, że krajowa produkcja wyrobów naftowych spadła w porównaniu z rokiem ubiegłym o 24%, za wyjątkiem jedynie benzyny. Kt.



**Kto kupuje wyroby zagraniczne,
niszczy przemysł krajowy!**

**Pierwsza Polska Wytwórnia
łańcuchów rolkowych**

St. Kubiak

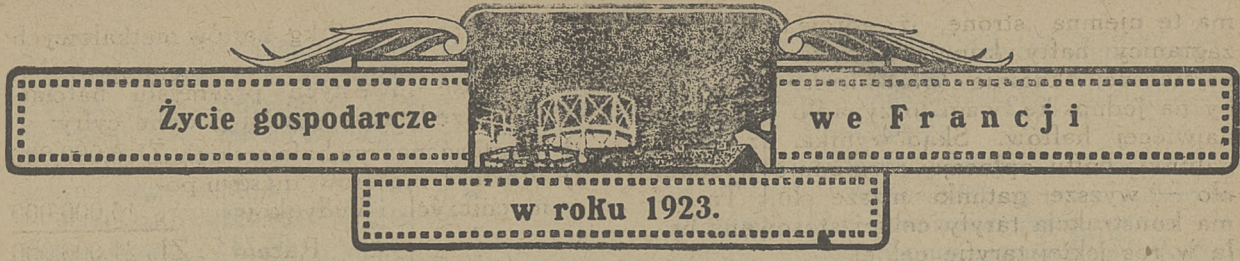
Warszawa, Hrubieszowska № 9.

Telefon 75-44.

została przeniesiona do własnej nowo wybudowanej fabryki, która wyrabia dziennie do 100 mtr. łańcuchów rolkowych do samochodów ciężarowych, do motocykli, traktorów „Titan” i transmisji. Łańcuchy ulepszone przewyższają wytrzymałością zagraniczne i są znacznie tańsze.

Przyjmuje łańcuchy do reparacji, toczenie masowe różnych części fasonowych, cementowanie.

Przedstawiciele i odsprzedawcy we wszystkich większych centrach poszukiwani.


 Życie gospodarcze

we Francji

w roku 1923.

Rolnictwo Francji przeżywa kryzys. Ludność wiejska w przeciągu 40 lat zmniejszyła się o połowę. Gdy w r. 1880 wynosiła ona 75% całej ludności, w r. 1921 stanowi ona zaledwie 56% całej ludności. Od czasu wojny rolnictwu ubyło 1.400.000 robotników: 900.000 zostało zabitych, 500.000 przeszło z roli do przemysłu, handlu etc.

Podział ludności Francji według zajęć ilustruje niżej podana tablica:

	1880	1911	1923
rolnictwo	48	40	33
przemysł, handel	38	46	53
inne zajęcia	14	14	14

Konsumcja zboża we Francji wynosi 80 milionów centnarów. Od roku 1913 aż do roku 1923 produkcja zmniejsza się i niedobór pokrywany był importem. W roku 1923 dzięki usilnym zabiegom Ministra Rolnictwa, szerokiemu stosowaniu nawozów sztucznych, zwiększeniu terenów zasiewu — produkcja rolna wybitnie się powiększyła i osiągnęła prawie całkowitą samowystarczalność. Jak najintensywniejsze zabiegi dalej są czynione przez rząd francuski, by osiągnąć zupełną samowystarczalność rolną.

Przemysł włókienniczy we Francje charakteryzują niżej podane cyfry:

Francja skonsumowała bawełny:

w r. 1913	2.682.517	kwintali
" " 1922	2.396.017	"
" " 1923	2.344.652	"

Import bawełny wynosił:

w r. 1913	3.291.358	kwintali
" " 1922	2.637.879	"
" " 1923	2.615.204	"

Eksport bawełny przedstawiają następujące cyfry:

w r. 1913	608.841	kwintali
" " 1922	241.862	"
" " 1923	270.552	"

Działalność przędzalni bawełny poczynając od 1921 roku wzrasta i gdy w r. 1921 wytwórczość miesięczna wynosi 6.238.000 kg. przędzy, w r. 1923 przekroczyła 10.000.000 kg. Równomiernie wzrasta i stopień uruchomienia tkalni: w r. 1921 wytwórczość miesięczna wynosiła 18.645.000 metrów, w r. 1923 przekroczyła 26.000.000 metrów. W latach 1919 i 1920 we Francji odczuwano brak przędzy,

który pokrywano importem. Od roku 1921 produkcja przędzy do tego stopnia się wzmogła, iż nie tylko kryła zapotrzebowanie kraju, lecz nadmiar wywoziła zagranicę. W r. 1923 Francja wywoziła 30.881 kwintali przędzy za sumę Fr. fr. 60.312.000. Bilans tkanin od r. 1919 stale był czynnym. W r. 1923 wywieziono 417.434 kwintali tkanin na sumę Fr. fr. 1.328.321.000.

Na ogólną liczbę wrzecion bawełnianych pracujących na świecie 154.000.000, (z liczby tej na Europę przypada 100.000.000 wrzecion). Francja posiada obecnie przeszło 10.000.000 wrzecion oraz przeszło 200.000 warsztatów tkackich. W francuskim przemyśle bawełnianym pracuje 200.000 osób.

Francja w r. 1913 wytworzyła 355.000 kwintali wełny, w r. 1923 wytwórczość wełny spadła do 220.000 kwintali.

Konsumcja wełny we Francji wynosiła:

w r. 1913	2.404.043	kwintali
" " 1922	2.757.825	"
" " 1923	2.767.655	"

Zestawienie cyfr. spożycia wełny przed wojną i w latach 1922 i 1923 wykazuje, iż konsumpcja po wojnie wzrosła.

Francja przywoziła wełny:

w r. 1913	2.855.697	kwintali
" " 1922	3.151.468	"
" " 1923	2.691.525	"

Wywóz wełny i odpadków wełnianych wynosił:

w r. 1913	806.645	kwintali
" " 1922	603.813	"
" " 1923	559.970	"

Francja posiadała wrzecion wełnianych:

w r. 1913	2.680.000
" " 1923	2.971.540

Francja posiadała warsztatów tkackich (wełnianych):

w r. 1913	— —
" " 1923	68.566

Przywóz do Francji jedwabiu surowego charakteryzują następujące cyfry:

w r. 1913	197.876	kwintali
" " 1922	140.474	"
" " 1923	120.976	"

Z Francji wywieziono:

w r. 1913	88.499	"
" " 1922	25.775	"
" " 1923	32.103	"

Produkcja jedwabiu surowego wynosiła:

w r. 1913	44.230	kwintali
" " 1922	25.720	"
" " 1923	33.290	"

Przywóz i wywóz przędzy jedwabnej określają niżej podane cyfry:

w r. 1913	przywieziono	6.551	kwintali
	wywieziono	6.479	"
	Różnica	72	"
w r. 1922	przywieziono	10.662	"
	wywieziono	6.345	"
	Różnica	4.317	"
w r. 1923	przywieziono	19.645	"
	wywieziono	5.974	"
	Różnica	13.669	"

Oдноsne cyfry, tyżące się tkanin jedwabnych, przedstawiają się jak niżej:

w r. 1913	przywieziono	49.386	kwintali
	wywieziono	61.749	"
	Różnica +	12.363	"
w r. 1922	przywieziono	3.721	"
	wywieziono	63.599	"
	Różnica	59.701	"
w r. 1923	przywieziono	2.660	"
	wywieziono	76.081	"
	Różnica	73.421	"

Wartość wywiezionych w r. 1923 tkanin jedwabnych = fr. 2.083.212.000.

Liczba powyższa wskazuje na olbrzymie znaczenie w bilansie handlowym eksportu wyrobów jedwabnych.

Przemysł jedwabny skoncentrowany jest w Lyonie i St. Etienne.

Lnu Francja przywoziła:

w r. 1913	1.128.946	kwintali
" " 1922	327.429	"
" " 1923	429.849	"

wywiozła natomiast:

w r. 1913	857.976	"
" " 1922	451.986	"
" " 1923	663.407	"

Powyższe cyfry stwierdzają, iż Francja w r. 1922 po potrąceniu przywozu wywiozła nadmiar swego lnu w ilości 124.557 Kwint., a w r. 1923 cyfra ta powiększona została prawie dwójnasób i osiągnęła 223.558 Kwint.

Konopi Francja przywoziła:

w r. 1913	296.249	kwintali
" " 1922	267.474	"
" " 1923	293.420	"

Wywóz konopi wynosił:

w r. 1913	11.707	kwintali
" " 1922	5.984	"
" " 1923	11.537	"

Tak przed wojną jak i obecnie Francja stale przywoziła znaczne ilości konopi, wywożąc wzamian drobny odsetek takowego (2—5%).

Przywóz juty wynosił:

w r. 1913	1.222.313	kwintali
" " 1922	865.585	"
" " 1923	771.986	"

Wywóz:

w r. 1913	14.871	"
" " 1922	24.431	"
" " 1923	14.233	"

Stosunki wywozowo-przywozowe przędzy lnianej, konopnej i ramie charakteryzują niżej podane cyfry:

w r. 1922	przywieziono	26.707	kwintali
	wywieziono	36.651	"
	Różnica	10.444	"
w r. 1923	przywieziono	28.561	"
	wywieziono	40.284	"
	Różnica	11.723	"

Stosunki przywozowo-wywozowo, tkanin lnianych, konopnych i ramie przedstawiają niżej podane cyfry:

w r. 1913	przywieziono	51.060	kwintali
	wywieziono	50.070	"
	Różnica	990	"
w r. 1922	przywieziono	46.768	"
	wywieziono	10.379	"
	Różnica	36.389	"
w r. 1923	przywieziono	46.136	"
	wywieziono	15.972	"
	Różnica	30.164	"

Główną siedzibą przemysłu lnianego jest departament du Nord.

Przemysł papierniczy przed wojną sprowadzał znaczne ilości surowca z zagranicy, gdyż własny surowiec nie pokrywał zapotrzebowania tego przemysłu.

W r. 1913 Francja sprowadziła:

773.040	centn. m. szmat
4.649.484	" " celulozy.

Produkcja papieru w r. 1913 wyniosła: 7.254.700 centn. m.

Import papieru w tymże roku wynosił: 303.460 centn. m.

Export 606.000 centn. m., a więc dwukrotnie większy niż import.

Import celulozy po wojnie znacznie się zmniejszył i w r. 1923 wyniósł zaledwie 1.950.000 centn. m. Import celulozy zmniejszył się wskutek zastoju w przemyśle papierniczym, lecz nie wskutek powiększenia produkcji krajowej.

Przed wojną Francja sprowadzała celulozę i awaryjną drzewną w 90% swego zapotrzebowania ze Szwecji i Norwegii, obecnie Francja importuje z Kanady, Czechosłowacji, Finlandji i Austrii.

Import papieru do Francji po wojnie wzrasta. I tak w r. 1922 wynosił 1.445.521 centn. m., w r. 1923 wynosił 1.275.631 centn. m.

Francja sprowadza z zagranicy papiery prawie wszystkich gatunków, największą jednak pozycję stanowi papier drukowy. W roku 1922 sprowadzono tego papieru 1.273.000 centn. metr., w 1923 r. 942.000 centn. metr.

Francja przywozi papier głównie z Niemiec, Szwecji i Norwegii; w mniejszych ilościach z Finlandji, Szwajcarji, Austrii i Holandji.

Francuski przemysł chemiczny przed wojną chylił się ku upadkowi. Niemcy, Anglia i Ameryka skutecznie konferowały z Francją w tej dziedzinie przemysłu. Przemysł ten rozwinął się wybitnie podczas wojny; zyskanie przez Francję pokładów potażu i utrata przez Niemcy części pokładów węglowych sprzyjają dalszemu rozwojowi przemysłu chemicznego we Francji.

W roku 1923 Francja wyprodukowała 2.700.000 ton kwasu siarkowego co przewyższyło prawie w dwójnasób zapotrzebowanie kraju. Również produkcja kwasu azotowego przekracza wewnętrzne zapotrzebowanie.

Produkcja sody systemem Solvay pokrywa zapotrzebowanie kraju.

Gorzej sytuacja przedstawia się w produkcji chemikalji drugorzędnej znaczenia. Zasadniczo jednak stwierdzić można, iż brak inicjatywy i postępu w Anglii, Ameryce i obecna sytuacja w Niemczech pozwalają Francji konkurować na rynkach światowych pomimo wysokich kosztów własnej produkcji.

Na pomyślny rozwój przemysłu chemicznego we Francji wpływa bliskie położenie fabryk chemicznych w stosunku do pokładów węglowych.

Obecnie krajowa produkcja pokrywa 80% swego zapotrzebowania.

Wojna zupełnie wstrzymała pracę cukrowni z powodu zniszczenia północnych departamentów Francji, produkujących bu-raki. Dopiero od 1919 roku zaczyna powoli uruchamiać się przemysł cukrowniczy.

Produkcja cukru we Francji wynosiła:

w r. 1913/14	717.000 ton
" " 1918/19	110.000 "
" " 1919/20	155.000 "
" " 1920/21	305.000 "
" " 1921/22	278.000 "
" " 1922/23	445.000 "

Pomimo wzrostu produkcji cukru, produkcja nie wystarcza na wewnętrzne zapotrzebowanie kraju i bardzo znaczny import obcego cukru jest nieunikniony. Roczny import jest większym niż produkcja w latach 1922/23 i wynosił około 650.000 ton.

Głównymi dostawcami cukru dla Francji są	
Stany Zjednoczone	180.000 ton
Kuba	170.000 "
Antylla francuskie	80.000 "
Jawa	65.000 "
Czechosłowacja	65.000 "
Belgia	45.000 "

L. S.



FABRYKA SIATEK ŻAROWYCH

ŻAR TOW. AKC.

NOWY-TOMYŚL

(woj. Poznańskie).

Największa tego rodzaju fabryka w Polsce.
Reprezentacje we wszystkich dzielnicach
kraju oraz zagranicą. - - - EXPORT

KRONIKA REKLAMOWA



Braki i zalety reklamy w Polsce

W ostatnich czasach daje się zauważyć znaczne ożywienie na polu reklamowym w Polsce. Nie mówiąc już o dzielnicach Polski położonych na zachód, gdzie zrozumienie korzyści wpływających z reklamy zawsze było większe, ale nawet w b. Kongresówce odbiera się wrażenie, że reklama zaczyna sobie zdobywać coraz większe prawo obywatelstwa.

Idziemy powoli z biegiem czasu. Złożyły się na to przykład z Zachodu a następnie i pewne wysiłki szeregu ludzi, którzy coraz więcej uwagi zaczęli poświęcać temu nowemu zawodowi.

W porównaniu z zagranicą jesteśmy w kolebce, ale mimo to nie da się zaprzeczyć, że idziemy powoli naprzód.

Reklama nasza idzie drogą naśladownictwa. Widać we wszystkim, co się u nas w tym kierunku robi, stałe wzorowanie się na Niemczech. Szczególnie uderza to w reklamie dekoracyjnej, t. j. afiszowej. Tak zwany „styl polski“ nie istnieje, bo to, co jaki taki jest nam podany, jest naśladownictwem grafiki niemieckiej. Afisze nasze naogół są bardzo słabe tak pod względem pomysłowości, jak i wykonania. Tłumaczy się to tem, że brak nam specjalistów, którzyby starali się skoncentrować na tym rodzaju sztuki i tą drogą dojść do poważnych rezultatów. Artyści zagranicą są bardzo wysoko płatni, niejednokrotnie cena pomysłu sięga setek i tysięcy dolarów, nic dziwnego, że wytworzyła się tam pewna specjalizacja w tym kierunku. Następnie u nas rysownicy i malarze nie umieją połączyć strony reklamowej afisza ze stroną artystyczną. I dlatego afisze czy to rysunki drobniejszych ogłoszeń nie przedstawiają całości. Operujemy pewnymi utartymi symbolami i to wszystko. Jeżeli reklamujemy herbatę, to obowiązkowo rysujemy chińczyka, jeżeli mamy na sprzedaż towary gastronomiczne, to malujemy kucharza w białej czapce, a reklamę symbolizujemy w formie człowieka dmącego w róg. Absolutny brak wszelkiej pomysłowości. Nie należy bowiem zapominać, że reklamując samochód nie zawsze należy umieszczać rysunek samochodu, czasem jest to zupełnie co innego, coś, co ma nawet bardzo luźny związek z samochodem.

Widziałem niedawno w jednym z amerykańskich miesięczników takie ogłoszenie. Scena

przedstawia wnętrze nocnej restauracji-kabaretu. Na pierwszym planie przy stoliku znajduje się para. On i ona. Ładna i młoda. Doskonale ubrani. Świetni w rytmu. I taka rozmowa:

— Nie, nie chodźmy jeszcze do domu, takie doskonałe przedstawienie.

— Ale przecież musisz być zmęczona, pisałaś prawie cały dzień na maszynie...

— Tak, ale pisałam na maszynie „X“, a wiesz, że ona prawie nie męczy.

I to wszystko. Reklama taka musi swym wykonaniem zwrócić uwagę. Krótki tekst każdy przeczyta, chociażby przez ciekawość, aby się dowiedzieć co to ma za związek z ilustracją. A z tego wyniesie to właśnie wrażenie, jakiego pragnął autor reklamy: maszyna „X“ nie męczy. A o to chodziło. Tu nie chodziło bynajmniej o wyszczególnienie pewnych zalet tej maszyny, o mówienie wiele o sobie, o firmie, która ją robi, o cenie, gatunku i t. p. Nie, tu chodziło o możliwie silne podkreślenie tego faktu: maszyna „X“ nie męczy. I zaletę tę będzie miał na względzie tak każdy kupujący maszynę dla siebie samego, czy dla biura. Bo każdy stara się tak spełniać pracę, aby ona jak najmniej męczyła, a więc była najbardziej wydajną.

Taka sama jałowość w pomysłach, lub ślepe naśladownictwo spotyka się w tekstach reklam.

Ciągle operuje się zbitymi ogólnikami, stereotypowymi frazesami.

Ogłoszenia nasze są przeważnie apelami do publiczności, ale w takiej formie, że właściwie muszą pozostać bez echa.

Takie naprz. Towarzystwo Gazowe w Warszawie miało bardzo szczęśliwą myśl nauczania publiczności, że gotowanie na gazie jest rzeczą praktyczną pod każdym względem. I wydało plakaty, które przez pewien czas spełyły pewne parkany i mury miasta. „Obywatele, gotujcie na gazie!“ Tak się zaczynał plakat. Po co tu obywatel? Właściwie należało się zwracać do obywatelki raczej, ponieważ, obywatel tylko płaci za gaz, ale obywatelka go używa. I nie należało się zwracać w formie odezwy przedwyborczej, ale właśnie skorzystać z poczynionych doświadczeń w tym kierunku

i podać rezultat do wiadomości naszych pań kucharek.

W jakiej formie? Jest form cały szereg, jedna lepsza od drugiej, ale najgorsza z nich, to to typ afisza wybrany przez Towarzystwo Gazowe.

Ruchliwość wykazana przez tę instytucję i jej zrozumienie potrzeby reklamy jeszcze nie wystarczy do otrzymania dobrych rezultatów. Bo do tego potrzebna jeszcze pewna wiedza fachowa i doświadczenie. A tych dwóch rzeczy zdaje się brakowało autorowi ogłoszenia.

Wogóle u nas brak umiejętności układania i redagowania reklam. Idziemy wszyscy w kierunku wyzyskania „światła“, t. j. robienia pewnych dość znacznych marginesów w celu wyodrębnienia danego ogłoszenia z szeregu otaczających je innych reklam. To już jest postęp, ale to znowu stwarza pewną monotoność. W lewym górnym rogu nazwa towaru, a w prawym dolnym nazwa firmy. I takich ogłoszeń jest pełno we wszystkich pismach. To niedosyć. Tu trzeba próbować wciąż nowych sposobów, trzeba wreszcie uczyć się od innych chociażby przez przeglądanie pism zagranicznych, szczególnie amerykańskich i angielskich, bo te mają najlepszy układ ogłoszeń. Trzeba koniecznie podnieść poziom tekstu i układu, bo bez tego żadna reklama nie będzie skuteczna.



A u nas cały wysiłek zwraca się w kierunku wyszukania nowych środków reklamowych. Mamy więc ogłoszenia na słupach, ścianach, na dworcach, na parkanach, zaczyna się zjawiać reklama świetlna, jest reklama tramwajowa, jest wszystko, ale treść, treść powtarzam wszędzie szwankuje. To widać, że mamy dużo inicjatywy do wyzyskania nowych sposobów, ale nie posiadamy fachowego wykształcenia w kierunku umiejętnego zastosowania i wyzyskania przestrzeni zakupionej pod reklamę.

W dążeniu do znalezienia coraz to nowych sposobów reklamy dochodzimy do absurdu. Do takich należy mazanie chodników obrzydliwymi reklamami, na co ostatnio zdobył się pewien kinematograf. Zdaje się, że autor tego pomysłu nie zdaje sobie sprawy z psychologii naszej publiczności. Niejeden bowiem właśnie dlatego nie pójdzie na przedstawienie, bo mu się nie podobał sposób reklamy. Obraża on bowiem nasze poczucie porządku i czystości. Daje przytem prawo posądzenia reklamującego się w ten sposób o brak poczucia własności publicznej. Chodnik, to nie słup reklamowy, za użycie którego się płaci. Chodnik to publiczna własność i nie przystoi jej używać dla swoich jedynie prywatnych celów.

Zamiast szukać nadzwyczajnych środków reklamy, lepiej popracować nad jej istotą i treścią.

Tadeusz Skarżyński.

**Chcesz, aby o Tobie wiedziano
w całej Polsce?**

**Daj ogłoszenie do
noworocznego zeszytu,**

który ukaże się w olbrzymim nakładzie i zostanie bezpłatnie rozesłany do wszystkich
większych firm w całej Polsce:

„Przegląd Przemysłowo-Handlowy“

— wysyłamy okazowe egzemplarze gratis. —

Adres Redakcji i Administracji:

Warszawa, Koszykowa 7. Tel. 250-85. Skrzynka pocztowa 247.



KRONIKA KRAJOWA

PRZEMYSŁ

Produkcja kwasu węglowego w Polsce.

Kwas węglowy 60 proc., znano w dawnych czasach tylko jako produkt naturalny. Pierwszy wyrób w sposób mechaniczny datuje się od 1844 r. Technicznie używano kwasu węglowego już od r. 1876 w zakładach Krupa i na stacji torpedowców w N. Yorku. Około r. 1880 zaczęto używać tego produktu do wyszynku piwa i jako środka konserwowania wody. Dziś kwas węglowy jest ogólnie znany i służy do fabrykacji wód mineralnych oraz do wyszynku piwa.

W dawnych czasach wyrabiano kwas węglowy z marmuru za pomocą kwasów — była to jednak metoda zbyt kosztowna. Z biegiem czasu bardzo udoskonalono sposób wydobycia kwasu węglowego drogą preparowania koksu pod ciśnieniem 50—60 atm. przy temperaturze normalnej, stosując wodę i aparaty specjalne.

W Niemczech zużywano 60 proc., w r. 1862 — 122,000 kg., w r. 1889 — 1,000,000 kg., w r. 1898 — 115,000,000 kg., a krótko przed wojną 40,000,000 kg. W Polsce znajdują się takie fabryki w Warszawie, Lwowie, Wilnie, Łodzi i Trzebiniu przeważnie w rękach żydowskich.

Obecnie znany przemysłowiec poznański, p. Leon Rost buduje według wskazań najnowszej techniki fabrykę kwasu węglowego w Główniej. Produkcja roczna wyniesie będzie przeszło 1,000,000 kg. W b. zaborze pruskim nie było dotąd fabryki kwasu węglowego — produkt ten sprowadza się przeważnie z Gdańska, mniej z Warszawy. Fabryka poznańska będzie uruchomiona w kwietniu 1925 r. Budynek fabryczny jest już na ukończeniu.

Sytuacja w Zagłębiu Dąbrowskiem.

Mimo ciężkich warunków gospodarczych sytuacja w Zagłębiu Dąbrowskiem zaczyna się poprawiać. Wprawdzie jest tu jeszcze około 11,700 bezrobotnych, których utrzymanie trzeba z funduszy państwowych i składek publicznych, istnieje jednakże nadzieja, że przesilenie gospodarcze z czasem będzie można opanować.

W przemyśle górniczym już je niemal opanowano: obecnie prawie wszystkie kopalnie są w pełnym ruchu, jedynie tylko w hutnictwie sytuacja pozostała ta sama, t. j.


trwa zmniejszenie produkcji z powodu wysokich cen surowców.

W branży przedziałnictwa czesankowego ubiegły miesiąc nie przyniósł żadnej poprawki. Chwilowe ożywienie się rynków krajowych trwa jeszcze w małej mierze i chęć zakupu przędzy nie powiększyła się. Pociągająca jest możliwość uruchomienia zakładów Tow. Akc. „Zawiercie” w Zawierciu. Zakłady te są od maja r. b. nieczynne, a składy wyrobów wyczerpane. Hurtownicy, prowadzący handel towarami Tow. Akc. „Zawiercie”, wyprzedawszy je do reszty, próbowali nawiązać kontakt z innymi firmami przemysłowymi, natrafili jednak na tak niedogodne warunki, że uruchomienie tych zakładów jest dla nich kwestją pierwszorzędnej wagi.

Ostatnio konsorejum głównych odbiorców „Zawiercia” wystąpiło z inicjatywą dostarczenia z własnych środków „Zawiercia” większego zapasu bawełny i pewnego kapitału, z tym warunkiem, że dostarczony surowiec i gotówka będą użyte na wyrób towarów dla konsorejum.

Sytuacja gospodarcza w Włocławku.

Przedsiębiorstwa przemysłowe pracowały w ubiegłym miesiącu

MARK.  FABR.

KALKI i TAŚMY

*dla maszyn do pisania
znanej dobroci.*

KALKI OŁÓWKOWA

w każdym żądanym kolorze.

FABRYKA
„KARBON”
WŁOCŁAWEK · Tel. 233

Biuro Zarządu i Sprzedaży:
WARSZAWA
Chmielna 58 m. 3 · tel. 63-14

normalnie 6 dni w tygodniu mimo różnych trudności, głównie braku kapitału obrotowego. Jedyne w fabrykach maszyn rolniczych pogarszają się na najbliższą przyszłość widoki dalszej normalnej pracy. Fabryki, pracujące sezonowo, jak cukrownie, mączkarnie i gorzelnie rozpoczęły kampanję przy zapewnionej, wskutek dobrych urodzajów na buraki i ziemniaki, zwiększonej ilości produkcji.

W rolnictwie zasiewy ozime dokonane zostały przy bardzo sprzyjających warunkach atmosferycznych; również zakończone zostały roboty około wykopania ziemniaków i buraków cukrowych, które w bieżącym roku wykazują urodzaje bardzo dobre.

„Polskie Radio”.

W celu objęcia eksploatacji radiotelefonu w Polsce została zawieszona w lutym r. b. Spółka „Polskie Radio”. Spółka ta, chcąc się oprzeć na poważnych podstawach, poszukała realnej bazy technicznej przez zawarcie kontraktów z Pol. Tow. Radjotechnicznem, a za pośrednictwem tego Tow. z zagranicznymi: Marconi Wiroloss Telegraph Co w Londynie oraz Societè Francaise Radio Electricque et Compagnie Generale de Telegraphie sans Fil w Paryżu.

Obecnie „Polskie Radio” poczyniło starania u rządu celem otrzymania koncesji na eksploatację radiotelefonu, a w razie otrzymania jej, przystąpi niezwłocznie do uruchomienia stacji nadawczej w Warszawie. Dzięki swej dużej mocy, stacja będzie mogła być słyszana w całej Polsce za pomocą prostych i nader tanich aparatów odbiorczych, co uodostępni szerokiemu ogółowi korzystanie w życiu codziennym z dobrodziejstw radiotelefonji.

Wymówienie wszystkim pracownikom w Tow. Akc. „Zawiercie”.

Jak się dowiadujemy, dyrekcją unieruchomionego od pół roku Tow. Akc. „Zawiercie” w Zawierciu wymówiła wszystkim pracownikom pracę z dniem 1 stycznia 1925r. Dotychczasowi urzędnicy tego towarzystwa pobierali pół pensji miesięcznej. Jak oceniają poinformowani, przedsięwzięto krok ten w celu umożliwienia zawarcia nowych kontraktów w momencie spodziewanego uruchomienia fabryki.

KRONIKA KRAJOWA

HANDEL

Kryzys w handlu.

Odbyło się w siedzibie Stow. kupców polskich posiedzenie rady Stowarzyszenia pod przewodnictwem prezesa p. B. Hersego przy udziale z górą 40 członków z Warszawy i prowincji.

Omawiano szereg zagadnień z dziedziny handlu, dotyczących przeżywanego obecnie kryzysu. Porządek dzienny obejmował następujące zagadnienia: 1) położenie handlu na tle sytuacji finansowej i gospodarczej kraju — referował dyrektor naczelny Stow., p. poseł St. Wartalski; a) odpowiedź na ankietę co do obciążenia podatkami państwowymi i komunalnymi poszczególnych towarów przed wojną i obecnie; b) podatek obrotowy oraz od przedmiotów zbytku (ref. sekretarz Stow., p. Jakubowski); c) obciążenie z tytułu opłat do Kasy Chorych, ubezpieczeń i świadczeń społecznych; 2) ustawa o lichwie wojennej; 3) ujednostajnienie ustawodawstwa handlowego — ref. poseł Adam Chełmoński.

Obszerna dyskusja, która się wywiązała na tle tych zagadnień, wykazała jednomyslność poglądów na przyczyny panującego zastoju. Jako główne czynniki, wpływające na drożyznę, uznano: 1) wysokie koszty administracyjne w stosunku do znacznie zmniejszonych obrotów w porównaniu z przedwojennymi, co nadmiernie obciąża kalkulację; 2) ciężary społeczne, a zwłaszcza Kasa Chorych; 3) wadliwy zasadniczo system podatkowy, w szczególności podatek obrotowy oraz zupełna wadliwość podatków komunalnych; 4) brak kapitałów obrotowych i niesłychanie drogi kredyt. W duchu wyżej zaznaczonych poglądów powzięto szereg rezolucyj. Ponadto uchwalono wniosek przeciwdziałania nadmiernym wymiarom podatku dochodowego, przyjęto do wiadomości i zaakceptowano prace zarządu i dyrekcji Stowarzyszenia w kierunku zreformowania ustawy o lichwie towarowej, a wreszcie stwierdzono bezwzględną potrzebę konsolidacji całego kupiectwa polskiego zarówno wielkiego, jak średniego i drobnego, tudzież skoordynowania działalności poszczególnych organizacji kupieckich. Podobnym zaprzytywaniem w tej ostatniej sprawie dali wyraz również przedstawiciele organizacji drobno-kupieckich, którzy na zaproszenie zarządu

Stow. kupców polskich wzięli udział, jako goście, w posiedzeniu rady.

Stosunki Polski z Łotwą.

Kontakt handlowy między Estonią a Polską dotychczas nie jest ustalony należycie i normalnie. Przyczyna tego tkwi zarówno w małej wzajemnej znajomości sfer handlowych stron obu, jak i w zakłócaniach walutowych i transportowych—katastrofalnej do niedawna niższe marki polskiej i utrudnionym transporcie z Polski drogą lądową — obowiązek przeładowywania na granicy łotewskiej na szeroki tor, zaś drogą morską brakiem stałych linii żeglugi z Gdańskiem i ugrzęzaniem towarów tą drogą nieraz na miesiące, co jedno z drugim utrudnia kalkulację walutowe i rynkowe i uniemożliwia stosunki handlowe z Polską oraz jest wodą na młyn konkurenta naszego—Niemiec, które wciąż mocniej zabierają w garść rynek estoński i jego konsumentów.

Łotewski związek przemysłowców i rzemieślników zwrócił się do konsulatu z prośbą o dostarczenie mu materiału informacyjnego, dotyczącego źródeł zakupu dla pewnych, poniżej wyszczególnionych kategorii towarów w Polsce, który ma służyć dla zainicjowania tutajszych kół zainteresowanych z m. żliwościami polskiego

rynku. Łotewski związek interesują przede wszystkim informacje, dotyczące źródeł zakupu następujących gałęzi przemysłu: maszyny do przeróbki metalu, maszyny do przeróbki drzewa, elektrotechniczne maszyny, silniki, konstrukcje budowlane i inne, maszyny dla przemysłu skórnoego, maszyny dla przemysłu cegielnianego i maszyn rolnicze, porcelana i ceramika, tekstylja, półfabrykaty, surowce i wyroby specjalnie z Polski.

„Izba Handlowa Polsko - Japońska”.

Towarzystwo Polsko - Japońskie w Warszawie uzyskało zatwierdzenie statutu Izby Handlowej Polsko - Japońskiej i dn. 17 grudnia r. b. o godz. 20 w sali Warszawskiego Towarzystwa Hygienicznego odbyło się walne zebranie członków założycieli i zaproszonych w charakterze członków osób ze świata handlowego i przemysłowego.

W Tokio również zawiązało się Towarzystwo Polsko - Japońskie. Na czele stanęli baron Megota, Abo, Goto, Kawakami i inni. Prezesem honorowym obrano posła polskiego S. Patka.

Osoby interesujące się działalnością Towarzystwa Polsko - Japońskiego lub Izby Handlowej proszeni są zgłaszać się pisemnie do Zarządu T-wa ul. Karowa nr. 31 tel. 156-10.

Eksport mebli giętych.

Eksport mebli giętych z Polski odbywa się w dosyć silnym tempie przez Gdańsk za pośrednictwem tamtejszej agencji Związku Polskich Stowarzyszeń Spożywczych w Warszawie. Nasze meble gięte, przeważnie krzesła, z wielką chęcią zakupują Anglicy, przy czym eksport wynosi 30 wagonów miesięcznie.

O traktat handlowy polsko-portugalski.

Rząd polski otrzymał za pośrednictwem poselstwa portugalskiego propozycję zawarcia traktatu handlowego z Portugalia. Rokowania mają się rozpocząć w najbliższym czasie w Warszawie. Portugalia interesuje nasze zboże, drzewo i nafta. Szereg polskich firm eksportowych poczynił już przygotowania eksportu wymienionych produktów natychmiast po uregulowaniu wzajemnych stosunków. Portugalia może wystąpić do Polski konserwy mięsne i rybne, konserwy owocowe, wina i kakao.

RADJO -- aparaty odbiorcze części składowe

najważniejszych firm: szwedzkich, francuskich, angielskich

POLECA: **ERICSSON**

Polska Akcyjna Spółka Elektryczna
Aleje Ujazdowskie 47.

Na zapytanie z prowincji wysyła się wyczerpujące oferty odwrotną pocztą. Instalacje anten i aparatów w Warszawie i na prowincji. Wykonanie solidne.

◀ CENY KONKURENCYJNE. ▶
Informacje i porady techniczne.

KRONIKA FINANSOWA

Prowizorium budżetowe od 1 stycznia do 31 marca 1925.

Z dn. 31 grudnia 1924 kończy się okres budżetowy, objęty ustawą skarbową na rok 1924, uchwaloną przez izby prawodawcze dn. 29 lipca r. b.

Ponieważ przedstawiony sejmowi preliminarz budżetowy na rok 1925 nie będzie mógł być uchwalony przez izby prawodawcze przed dn. 1 stycznia 1925, przyjęty więc przez radę ministrów na ostatnim posiedzeniu projekt ustawy o prowizorium budżetowym za czas od 1 stycznia do 31 marca 1925 ma na celu zapewnienie gospodarstwu państwowemu prawnej podstawy do czasu wejścia w życie konstytucyjnie zatwierdzonego budżetu państwowego na rok 1925.

Prowizorium na pierwszy kwartał r. p. przewiduje dla wydatków państwowych granicę w wysokości jednej czwartej części kwot, ustalonych przez ustawę skarbową na rok 1924, oraz dodatkowy budżet na rok 1924, rozważany obecnie przez sejm. Wyjątek zrobiono dla wydatków osobowych, których wysokość uzależniona jest od wykonania ustaw o uposażeniu funkcjonariuszy państwowych, wojska, sędziów i prokuratorów.

W ten sposób prowizorium umożliwia zaspokojenie bieżących konieczności państwowych, z drugiej zaś strony zastrzegając nadal ministrowi skarbu prawo miesięcznego ustalania kredytów, pozwoli w dalszym ciągu przeprowadzać wszelkie potrzebne dla równowagi budżetowej oszczędności.

Projektowane prowizorium nie przesądza wysokości kredytów, prelimitowanych na rok 1925 i ewentualnego zmniejszenia przez izby prawodawcze kwot na ten rok prelimitowanych.

Pozatem projekt przyznaje ministrowi skarbu przy wykonaniu prowizorium uprawnienie co do przenoszenia kredytów w tym samym zakresie, jak ustawa skarbową na rok 1924; zawiera wreszcie upoważnienie do korzystania z dochodów państwowych, przewidzianych w budżecie na rok 1924 przy uwzględnieniu ewentualnej podwyżki dochodów oraz z dochodów, opartych na nowych tytułach prawnych.

Bank Polski a banki zagraniczne.

Dyrektor naczelny Banku Polskiego, dr. Władysław Mieczkowski i dyrektor działu walutowego banku dr. Zygmunt Karpiński powrócili z podróży zagranicę, dokąd

udawali się w zeszłym miesiącu w celu nawiązania ściślejszych stosunków z bankami zagranicznymi, szczególnie zaś z bankami emisyjnymi.

Przedstawiciele Banku Polskiego konferowali z gubernatorami banków emisyjnych francuskiego, angielskiego, holenderskiego i belgijskiego oraz z całym szeregiem przedstawicieli najpoważniejszych banków prywatnych we Francji, Anglii, Holandji i Belgii.

Kredyty zagraniczne dla Polski.

Oprócz dwóch większych pożyczek amerykańskich, jednej uzyskanej przez Bank G. Kr. na cele inwenstycyjne miast i drugiej, o którą pertraktuje Towarzystwo kredytowe ziemskie, znaczną pożyczkę zagraniczną otrzymuje obecnie polski przemysł cukrowniczy za pośrednictwem Banku cukrownictwa, któremu grupa banków angielskich przyznała dalszy kredyt w sumie 500,000 funtów sterlingów. Gwarantuje tę pożyczkę z ramienia rządu gospodarstwa krajowego na warunkach, na jakich udzielono już poprzedniej gwarancji, dotyczącej udzielonego przez tę samą grupę bankową kredytu w sumie 1,500,000 funtów sterlingów.

Kredyty zagraniczne.

W Dzienniku Ustaw nr. 98 z dn. 14 b. m. ukazało się Rozprządzenie Ministra Skarbu z dn. 8 listopada r. b. o udzieleniu poręki państwowej za spłatę kapitału i odsetek obligacji spółek akcyjnych „Tramwaje Elektryczne w Zagłębiu Dąbrowskiem S. A.” i „Elek-

tryczne Koleje Dojazdowe S. A.” Łączna suma obligacji wspomnianych spółek akcyjnych wyniesie 435.000 funtów sterlingów, oprocentowanych na 6.5 proc. rocznie i umorzona będzie w ratach miesięcznych w ciągu lat 18.

Wymienione spółki akcyjne wchodzi w skład concernu Sp. Akc. „Siła i Światło”, która to spółka ulokowała całość obligacji na rynku angielskim przy współudziale angielskiego towarzystwa „The Power and Traction Finance Comp. Ltd.” London.

Kredyt taniej.

W związku z obniżeniem stopy dyskontowej do 10 proc. Bank Polski zawiadomił wszystkie banki, że konioczynym warunkiem korzystania nadal z kredytu w Banku Polskim jest znaczne obniżenie ich własnej stopy dyskontowej. Nadal żaden z banków, korzystających z kredytu w Banku Polskim, nie może liczyć na siebie na dyskonto więcej niż 20 proc. w stosunku rocznym, t. j. dwa razy tyle, ile liczy dzisiaj Bank Polski. Żadne inne dodatki w postaci prowizji i porta nie są dopuszczane.

Bankom, które nie zechcą stosować się do powyższego warunku, Bank Polski zamknie na tych miast wszystkie rachunki, nie wyłączone żyrowego. To samo stosuje się do wszystkich zakładów kredytowych, zarówno akcyjnych, jak spółdzielczych i prywatnych.

Bilanse złotych a kredyt w Banku Polskim.

Bank Polski zawiadomił wszystkie swoje oddziały, że do wniosków kredytowych winny być załączone bilanse złotych, przeszacowane, w myśl zasad, ogłoszonych przez Ministerstwo Skarbu. Dotyczy to przedewszystkiem banków i większych przedsiębiorstw akcyjnych, których ocena na podstawie nieprzeszacowanych bilansów staje się niemożliwa.

Obieg monet srebrnych.

Dotychczas puszczone w obieg 1,200,000 sztuk srebrnych monet złotych. Przy końcu bieżącego miesiąca obieg monet srebrnych znacznie się zwiększy z powodu oczekiwanego niebawem nadejścia do Warszawy pierwszego transportu monet srebrnych dwuzłotowych, bitych w mennicy francuskiej. Transport ten zawierać będzie 10,000,000 sztuk monet dwuzłotowych.

RADIO

Aparaty, części składowe, materiały instalacyjne i Konstrukcyjne. Budowa anten.

Własne warsztaty radiotechniczne.

BIURO ELEKTROTECHNICZNE

S. Zygadło i W. Legotke

inżynierowie.

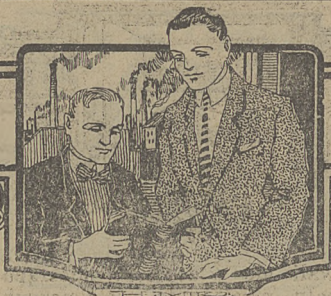
Warszawa, ul. Marszałkowska 72, tel. № 76-73.

HURT

DETAIL

Ustawy i

rozporządzenia.

**Świadczenia przemysłowe**

Z powodu wadliwej interpretacji okólnika ministerjum skarbu, dopuszczającego stosowanie przy wymiarze podatku dochodowego zniżek rodzinnych na podstawie dostatecznych dowodów, ministerjum skarbu wyjaśnia, iż za dowody, stwierdzające liczbę członków rodziny płatnika, będących na jego utrzymaniu, uważać należy zaświadczenia urzędowe komend policji, magistratów lub zarządów gminnych, sejmików starostw i w ogóle organów administracji państwowej, lub komunalnej, nie zaś zaświadczenia, wydawane przez gminy wyznaniowe i organizacje zawodowe.

W sprawie podatku obrotowego.

Z powodu informacji niektórych pism, i w ministerstwie skarbu ukończono opracowanie projektu nowego do ustawy o podatku obrotowym, że projekt ten już w połowie b. m. wpłynę do sejmu i że najważniejszym jego punktem jest norma podatku dla hurtowników w wysokości pół proc., dla detalistów zaś w wysokości 2 proc. od obrotu ministerstwo skarbu wyjaśnia, iż istnieje wprawdzie projekt zmiany podatku przemysłowego (od obrotu) w kierunku przystosowania go do obecnych warunków gospodarczych, zmienionych wobec sanacji skarbu i utrwalenia się waluty, projekt jednak konkretnie nie został ukończony, stawki opodatkowania ostatecznie nie zostały ustalone.

Wypuk świadectw przemysłowych.

Zgodnie z ustawą z dn. 14 maja 1924r. termin nabywania świadectw przemysłowych i kart rejestracyjnych na rok podatkowy 1925 przypada na okres od 1-go listopada do końca grudnia r. b.

Termin ten bezwarunkowo nie zostanie odroczone jak również nie będą udzielane zezwolenia na spłatę tych należności ratami po upływie zaś wyznaczonego terminu władze podatkowe przystąpią niezwłocznie do ścisłej kontroli przedsiębiorstw handlowo-przemysłowych, oraz zajęć przemysłowych.

Zmiana taryfy towarowej.

Jak nas informują, min. kolei opracowuje obecnie nową taryfę towarową, która ma wejść w życie z

dn. 1 stycznia 1925 r. i zastąpić niezliczoną ilość dodatków i dopełnień, obowiązujących w chwili obecnej. Nowa taryfa jest wynikiem poważnych badań naszych stosunków gospodarczych i ma odpowiadać zarówno interesom państwowym, jak też warunkom przemysłu i handlu. Przewidywane są liczne zniżki w pierwszym rzędzie na przedmioty krajowego eksportu, jak materiały drzewne i kopalniane.

Nabywanie walut zagranicznych przez urzędy państwowe.

Min. Skarbu w ostatnim czasie zawarło umowę z Bankiem Polskim, ustalającą warunki nabywania walut zagranicznych przez poszczególne urzędy państwowe. Umowa przewiduje, że urzędy państwowe, nabywając waluty zagraniczne w Banku Polskim, płacić będą należności według notowań giełdy warszawskiej z doliczeniem dla Banku jednej ósmej procentu z tytułu prowizji. Dla walut nie notowanych na giełdzie warszawskiej miarodajnym będzie kurs giełdy londyńskiej i funta szterlinga w formie czeku w Warszawie. Nabywanie walut w Banku Polskim przez poszczególne urzędy nastąpić może tylko za zezwoleniem Min. Skarbu. Przy skupie od Skarbu Państwa względnie przedsiębiorstw państwowych walut zagranicznych płaci Bank kurs przeciwny według wskazanych wyżej warunków. Bank Polski przyjmuje w wyjątkowych wypadkach

od władz, urzędów i przedsiębiorstw depozyty w walutach zagranicznych na specjalnych warunkach. Umowa ta uwarunkowana jest miesięcznym terminem wypowiedzenia.

Nadzór rządowy**w celu uniknięcia upadłości.**

W swoim czasie w roku 1915 władze okupacyjne niemieckie ogłosiły i wprowadziły na terenie b. Kongresówki przepisy o ustanawianiu terminowego nadzoru sądowego nad przedsiębiorstwami przemysłowo-handlowymi w celu unikania upadłości. Zarządzenie to odgrywało rolę w wypadkach, gdy przedsiębiorstwo posiadające bilans aktywny z powodu nie płynności aktywów znajdowało się w chwilowych trudnościach płatniczych i obecnie w dobie aktualnego kryzysu gospodarczego mogłyby oddać doniosłe usługi. Gdy jednak sprzecznoci w orzecznictwie sądowym wysunęły wątpliwości, czy to rozporządzenie władz okupacyjnych posiada obecnie moc obowiązującą, Ministerstwo Przemysłu i Handlu przystąpiło do opracowania odpowiedniego wniosku ustawodawczego, któryby pozwolił utrzymać instytucję nadzoru. Konferencja w tej sprawie z przedstawicielami nauki prawa, życia gospodarczego i zainteresowanych ministerstw odbędzie się 20 b. m. w Min. Hrzem i Handlu.

Popieranie wierceń poszukiwawczych w zagłębiu naftowym.

W związku z koniecznością popierania wierceń poszukiwawczych na terenach naftowych min. przemysłu i handlu opracowuje projekt noweli do ustawy o zakazie wywozu ropy naftowej, według której byłyby zwalniane do wywozu 25 proc. produkcji ropy na sztychach nowodowierconych na przeciąg 10 lat. Nowy sztych musi być dowiercony w odległości najmniej 1 kilometra od istniejących sztychów produkujących. Obok ilości ropy wywożonych w granicach kontyngentów, wynikających z układów handlowych Polski z zagranicą, byłby to jedyny wypadek zwolnienia ropy na wywóz, wynikający z konieczności protegowania prac poszukiwawczych na nowych terenach.



Różne.

Różne.

**Investycje na kolejach.**

Na kolejach istniejących [wprowadzone są w roku bieżącym następujące roboty inwestycyjne, zapoczątkowane w latach ubiegłych:

Przelotność. Roboty dla zwiększenia przelotności linii Warszawa — Sesnowiec z 20 par tow. na 35 par poc. tow. Roboty te obejmują przebudowę węzła częstochowskiego i rozszerzenie szeregu stacji, między innymi, Kuluszek, Piotrkowa, Łaz, Pogoni, Dąbrowa, Zagórze i Sosnowca. Obecny stan robót wynosi przeciętnie około 85 proc. całkowitego programu robót.

Węzeł. Przy przebudowie węzła warszawskiego prowadzi się w dalszym ciągu roboty następujące: budowa przyczółków i filarów mostu przez Wisłę, wiadukty na Targowej i Grochowskiej, wiadukt i kanalizację na Żelaznej, budowę stacji Szczęśliwice, roboty ziemne dla komory celnej, wreszcie roboty w Alei 3-go Maja celem wznowienia ruchu tramwajowego i kołowego. Odbudowa przyczółków i filarów mostu Poniatowskiego w czerwcu roku przyszłego.

Na wybudowanych podczas wojny liniach wykonuje się w r. b. dalszą serję robót celem uporządkowania i przystosowania tych linii do ruchu handlowego.

Prócz tego we wszystkich dyrekcyjach prowadzi się roboty przy rozszerzeniu stacji, mostów i t. d.

W okręgu dyrekcji gdańskiej z ważniejszych robót w r. b. wymienić należy budowę dworca w Gdyni i rozwój urządzeń torowych tej stacji, nadto dalszy ciąg robót przy rozszerzeniu kilku stacji.

Oprócz robót wyżej wskazanych wyszczególnić należy dokończenie budowy 51 domów mieszkalnych.

Z budowli warsztatowych wykonywa się w r. b. dalszy ciąg przy budowie nowych warsztatów wagonowych w Pruszkowie, w Łapach i w Skalmierzycach oraz przy rozszerzeniu warsztatów parowozowych w Nowym Sączu, Poznaniu i we Lwowie.

W końcu wymienić należy dalszą budowę linii telegraficznych i telefonicznych, oraz przewidzianą programem dalszą budowę urządzeń zabezpieczających ruch pociągów (blokady stacyjna i linjowa) na szeregu szlaków i stacji.

Monopol zapalczany.

Ministerstwo Skarbu komunikuje: W związku z projektowaniem wprowadzeniem monopolu zapalczanego

w niektórych pismach ukazały się informacje, jakoby przemysł zapalczany w Polsce zatrudniał 20 tysięcy robotników, jakoby banderole od zapalek przynosiły Skarbowi 8 milj. zł., jakoby koncern zapalczany szwedzki, ubiegający się o dzierżawę przysięgłego monopolu miał być „sprowadzony do Polski przez dyrektora Departamentu Akcyz i Monopoli Dr. Głowackiego”, jakoby koncern ten skupił już w swoich rękach cały zapas osiki, potrzebnej do wyrobu zapalek i t. d.

Cyfry te, według Ministerstwa są niezgodne z prawdą, gdyż w przemyśle zapalczanym polskim pracuje obecnie 3.370 robotników.

W roku zeszłym banderole od zapalek przynosiły Skarbowi 1,9 milj. zł., w ciągu zaś pierwszych dziesięciu miesięcy r. b. — 2,9 milionów zł.

Konsorcjum szwedzko-amerykańskie na terenie Polski prowadzi akcję od dłuższego czasu, starając się o uzyskanie wpływu na polskie fabryki zapalek, co, z powodu ciężkiego kryzysu, jaki przemysł ten przeżywa, w wielu wypadkach już doszedł do skutku, przez wykup większości akcji całego szeregu fabryk. Po uzyskaniu przewagi w wielu przedsiębiorstwach zapalczanych, konsorcjum rozpoczęło starania o wydzierżawienie ewentualnie mającego się wprowadzić monopolu zapalczanego. Ubiegając się o eksploatację tego monopolu, konsorcjum proponuje Ministerstwu Skarbu opłatę dzierżawną na pierwsze trzy lata w wysokości 4 milionów zł. rocznie, na dalsze zaś lata pięć milj. zł. rocznie, przyczem obecne ceny zapalek nie mogłyby ulec wżwyżce, eksport zaś zapalek zagranicę z Polski nietylko byłby utrzymany, lecz powiększony do 25 procent całej konsumpcji krajowej.

Ministerstwo Skarbu opracowało ustawy o monopolu zapalczanym po przedyskutowaniu go na Radzie Gospodarczej w październiku r. b.

Szkoda, że komunikat powyższy nie daje odpowiedzi na pytanie, jakie Ministerstwo Skarbu ma zażądać stanowisko wobec starań konsorcjum szwedzkiego o wydzierżawienie monopolu zapalczanego, co

w tym komunikacie właściwie jest najistotniejsze.

Zebrańie akcjonariuszy S. A. „Firley”.

Dnia 29 listopada odbyło się Zwyczajne Walne Zgromadzenie Sp. Akc. „Firley”.

Po zatwierdzeniu bilansu markowego zarząd złożył sprawozdanie za rok 1923 i 1924. Został także przedstawiony bilans brutto ziotowy, który daje obraz majątku spółki. Aktywa wynoszą 7 435.000 zł., zobowiązania 1.569.000 zł. Ze sprawozdania wynika, że fabryka na Morawie pod Rejowcem jest już gotowa i będzie uruchomiona przed sezonem budowlanym roku przyszłego. Gdyby nie trudności w ostatnim okresie robót, spowodowane zawikłaniami gospodarczymi, to możnaby było puścić fabrykę w ruch najpóźniej w połowie 1924 r.

Do rady wybrani zostali prócz dotychczasowych członków, panowie: dr. Tadeusz Bednarski i dyr. Ign. Zakrzewski, dyrektorowie Polskiego Towarzystwa Handlowego oraz p. Alfred Mathot z Brukseli.

Zebrańie A. S. „Parowóz”.

Dnia 29-go ub. m. odbyło się zebrańie akcjonariuszy Spółki „Parowóz”, które otworzył i przewodniczył na nim dr. M. Szarski. Po zatwierdzeniu sprawozdania za rok 1923-24, udzieleniu absolutorjum zarządowi i podziale zysków, przyjęto jednogłośnie zaproponowane przez zarząd przewalutowanie majątku Spółki. Obecnie kapitał zakładowy wynosi 2.500.000 zł., zapasowy 5.082 246 zł. i amortyzacyjny 299.590 zł. Ilość akcji wynosi 250 000 sztuk po 10 zł. nominalnej wartości.

Następnie wybrano ponownie dr. Z. Słuszkiewicza na członka zarządu i zatwierdzono kooptację do zarządu inż. L. Zagórny-Marynowskiego. Do komisji rewizyjnej wybrano pp: H. Dąbrowskiego, T. Karszo-Siedleckiego, dr. W. Osuchowskiego, L. Rzuchońskiego, W. Starkiewicza i E. Waydla.

Wytwórnia Precyzyjno-Mechaniczna J. Unieszowski w Warszawie.

Firma J. Unieszowski istnieje od r. 1912. i mieści się przy ul. Chłodnej 37. Przedwojenny zakres działalności (elektromechanika) został rozszerzony przez wprowadzenie działów optyki i napraw.

Firma Unieszowski pierwsza w kraju rozpoczęła produkowanie wy-

robów precyzyjnych, jak łwagi i aparaty do celów naukowych i technicznych, które, dzięki swej dokładności i tanioci zyskały sobie szerokie uznanie, a dotąd sprowadzane były wyłącznie z zagranicy, zwłaszcza z Niemiec.

W dziale optyki firma wyrabia soczewki do aparatów i wzrokowe oraz niektóre oprawy i części dla zmuszonych do noszenia szkieł.

Na szczególną uwagę i polecenie zasługują prowadzony pod kierunkiem specjalistów dział napraw aparatów fotograficznych, naukowych, lekarskich, mierniczych i przyrządów rysunkowych.

O niezbędności tego rodzaju zakładu precyzyjnej mechaniki, świadczą szerokie zainteresowanie i ruch jaki widzieliśmy w firmie J. Unieszowski.

Sanacja Banku Handlowego w Łodzi

Dowiadujemy się, że Bank Handlowy w Łodzi, który przed wojną zaliczał się do najpoważniejszych instytucji bankowych w naszym kraju i zajmował miejsce bezwzględnie przodujące w łódzkim okręgu przemysłowym, stoi obecnie przed gruntowną reorganizacją. W czasie wojny i w powojennym okresie inflacyjnym, bank, jakkolwiek pozostał w dalszym ciągu w kategorii instytucji najsolidniejszych i najostrożniej kierowanych, utracił jednak swe dominujące na terenie łódzkim stanowisko i był, jak wiadomo powszechnie, uważany za przedsiębiorstwo mało żywotne.

W związku z ostatnim walnym zgromadzeniem akcjonariuszy, które miało miejsce przed kilku tygodniami, sfery wielkoprzemysłowe łódzkie, stojące w ścisłym kontakcie z rzeszonym instytutem bankowym postanowiły przeprowadzić akcję, mającą na celu uzdrowienie stosunków Banku Handlowego w Łodzi. Na dyrektora naczelnego i zarazem członka rady banku pozyskany został dotychczasowy dyrektor oddziału łódzkiego Banku Handlowego w Warszawie, p. Tadeusz Szulborski, który na dotychczasowym stanowisku dał się poznać, jako wybitny finansista i sprężysty organizator i potrafił w krótkim czasie doprowadzić instytucję, na czele której stał, do rozkwitu.

W kołach gospodarczych Łodzi powołano dyr. Szulborskiego i zamierzona akcja sanacyjna komentowana jest, jako zapowiedź odrodzenia Banku Handlowego w Łodzi. Będzie to niewątpliwie miało znaczenie, że przemysł włókienniczy łódzki, zwłaszcza wielki przemysł, grawitować będzie w stronę tego banku i pozostałe instytucje bankowa zepchnięte zostaną pono-

nie na stanowisko, jakie zajmowały w dobie przedwojennej.

Polska fabryka ekstraktów garbarskich. sp. akc.

W dniu 3 b. m. odbyło się nadzwyczajne walne zgromadzenie akcjonariuszy spółki pod przewodnictwem p. L. Messinga. Przedmiotem posiedzenia było przewalutowanie kapitału akcyjnego, który określono na 180.000 zł. i podwyższenie tegoż do 240 tysięcy zł. Akcjonariusze otrzymają za każde 200 akcji dawnych, 3 nowe, wartości po 100 zł. Ilość akcji złotych wynosi 1.800 sztuk. Na miejsce ustępującego członka zarządu p. Harolda Johna Ellera wybrano p. Peter Louis Kiek'a.

Projekt ustawy o organizacji giełd w Polsce.

Dnia 29 ub. m. odbyła się w Min. Skarbu ostatnia międzyministerjalna konferencja w sprawie ustalenia tekstu projektu ustawy o organizacji giełd w Polsce. Uchwalone ostatecznie artykuły ustawy tej zostaną rozesłane zainteresowanym sferom w celu wypowiedzenia się. Zasadniczo chodzi o opinię rad giełdowych pieniężnych i towarowych, istniejących w Rzeczypospolitej oraz wszystkich Izb handlowo-przemysłowych. Po uzgodnieniu stanowiska rządowego z postulatami sfer gospodarczych, projekt ustawy skierowany zostanie natychmiast do Rady Ministrów.

Zwłoka w uruchomieniu giełd drzewnej w Bydgoszczy.

Jak się dowiadujemy, giełda drzewna w Bydgoszczy, pomimo ukonstytuowania się nie może natychmiast być uruchomiona. Przyczyny tego wypływają z natury formalnej strony. Obecnie min. przemysłu i handlu zmierza do załatwienia niewykonanych formalności przez giełdę bydgoską, aby uruchomienie giełdy drzewnej mogło jeszcze nastąpić przed 1 stycznia 1925 r.

Z przemysłu młynarskiego

Przed wskrzeszeniem bytu niepodległego naszego Państwa była Kongresówka i Małopolska posiadały dostatecznie rozwinięty przemysł młynarski dla przeróbki żyta, a sprowadzano jedynie część mąki pszennej, naprzykład Małopolska z Węgier, Kongresówka zaś z Rosji. Poznańskie zaś wraz z Pomorzem posiadało przemysł młynarski rozwinięty na wielką skalę, przewyższający znacznie potrzeby miejscowej konsumcji a przeznaczony w większym stopniu na zopatrywanie ośrodków przemysłowych Niemiec i po części na wywóz zagranicę. Z chwilą połączenia tych trzech zaborów i zgrupowania tego całego przemysłu w granicach jednego państwa, ilość młynów dla przerobu żyta okazuje

się nadmierną, wywołując nadprodukcję młynów, albowiem na wyeliminowaniu z naszych rynków mąki węgierskiej i rosyjskiej przemysł młynarski nie osiągnął żadnej korzyści, gdyż opróżniony rynek zajęła tańsza mąka amerykańska, w nikłej zaś części i rumuńska. W tych okolicznościach współzawodnictwo — według twierdzeń młynarzy — zmusza młyny do produkcji prawie bez zysku, nie rzadko nawet ze stratą. W okresie inflacji młyny te, jak zresztą wiele innych zakładów przemysłowych i handlowych straciły swe na produkcji pokrywały zyskiem na spadku wartości zaciągniętych długów, od chwili zaś ustabilizowania się waluty, rozpoczyna się dla przemysłu młynarskiego silny kryzys, który już zdążył wydać konkretne rezultaty w postaci ograniczenia produkcji lub jej przerwania. Jak narazie — sytuacja nie zapowiada polepszenia. Kryzys odczuwać się daje specjalnie w Warszawie, która, wobec ścisłego przestrzegania 8-godzinnego dnia roboczego, oraz z powodu najdroższej w kraju robocizny, warunków komunikacyjnych, musi ulec konkurencji prowincjonalnej, produkującej ze znacznie tańszą robocizną i często przy minimalnych kosztach napędu, dzięki sile wodnej.

Z ŻYCIA SPÓŁEK AKCYJNYCH.

Polskie Zjednoczenie Przemysłowo-Leśne S. A. w Krakowie, Rynek Gł. 29, z dniem 22 listopada r. b. zostało zlikwidowane. Termin zgłaszania wierzycieli swych pretensji do dnia 1 lutego 1925 r.

Sydykat Rolniczy Kolnieński został z dniem 15 września zlikwidowany, wszystkie pasywa i aktywa przejął Sydykat Rolniczy Szczuczyński. Wierzyciele pretensje swe winni zgłaszać do Komisji Likwidacyjnej w lokalu Sydykatu Rolniczego, Szczuczyńskiego w Kolnie, do dnia 31 grudnia r. b.

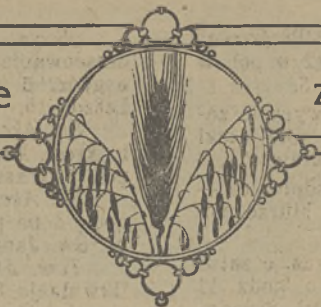
Spółka Akcyjna Fabryki Kos Posseha w Nowo-Wilejce — zmieniła nazwę Sp. na Wileńskie Zakłady Przemysłu Drzewnego, dawn. Possehl Sp. Akc. w Nowowilejce.

Lubelska Fabryka Portland Cementu Firley — uzyskało zezwolenie na przedłużenie terminu wpłaty kapitału zakładowego na akcje IX emisji do dn. 22 grudnia r. b.

Komisja Likwidacyjna Warszawskiego Towarzystwa Pożyczkowo-Oszczędnościowego zwoła wierzycieli do zgłaszania swych pretensji do dnia 24 b. m.

Sp. Akc. zwołujące

zebrania ogólne.

**16 grudnia.**

Wapnoer Gipsbergwerke Tow. Akc. — zwyczaj o zatw. bilansu o godz. 1 w salce posiedzeń Banku M. Stadthagen w Bydgoszczy.

17 grudnia.

„Wielkopolanin” Tow. Przem.-Handl. — nadzwyczaj. o zatw. bilansu i powiększ. kapit. zakładowego o godz. 7 i pół wiecz. w lokalu Zarządu w Warszawie, Al. Jerozolimskie 25.

Tow. Akc. „J.L. Szereszewski” — nadzwyczaj. o likwidacji o godz. 12 w poł. w Warszawie, przy ul. Żórawiej 42 m. 4.

Składy Żelaza „S. Prywes” — nadzwyczaj. o przeliczowaniu majątku i powiększ. kapitału o godz. 8 wiecz. w siedzibie Zarządu w Warszawie, Graniczna 3.

Tow. Akc. Ubezpieczeń „Vita” — nadzwyczaj. powtórne o godz. 6 po poł. w lokalu Tow. w Warszawie, pl. Napoleona 3.

Tow. Akc. Ubezpieczeń „Polonia” — nadzwyczaj. powtórne o godz. 5 po poł. w lokalu Tow. w Warszawie, pl. Napoleona 3.

18 grudnia.

Zakłady Garbarskie i Fabryka Pasów F. Wickenhagen — nadzwyczaj. o zatw. bilansu i powiększenie kapitału o godz. 6 po poł. w lokalu Banku Przemysłowców Radomskich w Radomiu, przy ul. Piłsudskiego 5.

Kattowitzer Buchdruckerei und Verlags — zwyczaj. o zatw. bilansu o godz. 3 po poł. w lokalu biura w Katowicach, przy ul. 3 Maja 12.

Browar Krotoszyński — zwyczaj. o zatw. bilansu o godz. 5 po poł. w Centrali Banku Związku Spółek Zarobkowych w Poznaniu, pl. Wolności 15.

Zjednoczeni Polscy Przemysłowcy Metalowi — nadzwyczaj. o zatwierdzenie bilansu o godz. 7 wiecz., w lokalu Centralnego Związku Polskiego Przemysłu Górniczego, Handlu i Finansów w Warszawie, Chmielna 2 m. 5.

Bank Naftowy — nadzw. o zatwierdz. bilansu i powiększenie kapit. zakł. o godz. 4 po poł. w budynku własnym we Lwowie, przy ul. Sapiehy 3.

19 grudnia.

Rosyjskie Przem.-Handl. Tow. Akc. dawn. Przedsięb. Emila Haeblera — zwyczaj. o godz. 15 w lokalu Tow. w Błukseii, 42 Boulevard de Waterloo.

Rawski Syndykat Rolniczy w Rawie Mazowieckiej — nadzwyczaj. o zatw. bilansu i określenie kapit. zakł. o godz. 3 po poł. w lokalu Syndykatu w Rawie Mazowieckiej.

„Oswa” Fabryka Płyt Klejonych — nadzwyczaj. o przeliczowanie majątku Sp. o godz. 5 po poł. w lokalu Zarządu Sp. w Warszawie, Szkolna 10.

Sp. Akc. „B-cia Jabłkowsy” — zwyczaj. powtórne o godz. 3 po poł. w lokalu Stow. Kupców Polskich w Warszawie, Szkolna 10.

Fabryka Siatek Żarowych „Żar” w Nowym Tomysku — zwyczaj. o zatw. bilansu o godz. 5 po poł. w lokalu Polskiego Banku Handlowego w Poznaniu, pl. Wolności 8/9

Miodosytnia i Przemysł Miodowo-Pszczelniczy K. Mieszkowski — zwyczaj. o zatw. bilansu o godz. 7 wiecz. w lokalu firmy F. Staszewski w Warszawie, Mazowiecka 8.

Kolej Lokalna Lwów — Stojanów — zwyczaj. o zatwierdz. bilansu o godz. 11 rano w lokalu Krajowego Biura Kolejowego, we Lwowie.

Fabryka Porcelany i WYROBÓW CERAMICZNYCH „Ćmielów” — nadzwyczaj. o przewalut. i powiększenie kapit. zakł. Sp. o godz. 12 w południe w własnym gmachu w Warszawie, Królewska 18.

Bank Zbożowy — zwyczaj. o zatw. bilansu o godz. 16 w Poznaniu, w lokalu Banku Zbożowego w Poznaniu, przy ul. Ratajczaka 1.

Bank Handlowy — nadzwyczaj. powtórne o godz. 5 po poł. w gmachu Banku Handlowego w Warszawie, ul. Traugutta 7-9

20 grudnia.

Tow. Akc. Zakładów Hutniczych „Huta Bankowa” — zwyczaj. o godz. 10 rano w jednej z sal Hotelu Komitetu Hut Francji w Paryżu, przy ul. de Madrit 7.

Zakłady Ogrodnicze „C Ulrich” — zwyczaj. o zatwierdz. bilansu i przelicz. majątku o godz. 4 po poł. w biurze Zakładów w Warszawie, Ceglana 11

Cukrownia w Środzie T. A. — nadzwyczaj. o otwarc. bilansu z t. o godz. 12 i pół w Poznaniu, w sali posiedzeń „Pod Strzechą Budowniczych” przy ulicy Mielżyńskiego 23.

Tow. Akc. „Rola” — zwyczaj. o zatw. bilansu i przemianowanie Tow. Akc. na Tow. z o. p.

Tow. Akc. Nowy Dwór P. Górski i E. Morawski — zwyczaj. o zatw. bilansu o godz. 7 wiecz. w Warszawie, Krak.-Przedm. 5 m. 20.

Krusche i Ender — nadzwyczaj. o zatw. bilansu i określenie kapit. zakładowego w złotych o godz. 11 przed poł. w lokalu Zarządu Tow. w Pabjanicach, przy ul. Zamkowej 3.

Hurtownia Drzewa „Wista” — nadzwyczajne o przewalut. bilansu o godz. 3 po poł. w sali posiedzeń Banku Dyskontowego w Bydgoszczy przy ul. Dworcowej 96.

Gwarek — Sp. Akc. dla Handlu Hurtow. — nadzwyczaj. powtórne o godz. 2 po poł. w lokalu Spółki w Olkuszku.

Warszawski Bank Stołeczny — nadzwyczaj. o zatw. bilansu i podwyższ. kapit. o godz. 4 po poł. w siedzibie Zarządu w Warszawie, pl. Napoleona 3

Fabryka Maszyn „B-cia Kanczewscy” — nadzwyczaj. o zatw. bilansu i podwyższenie kapitału o g. 3 po poł. w lokalu Spółki w Częstochowie. przy ul. Ogrodowej 51-53.

Tow. Akc. „Urania” — zwyczaj. o zatw. bilansu o godz. 6 po poł. w lokalu Tow. w Warszawie, ulica Sienna 39.

Stołeczne Tow. dla Handlu i Przemysłu Sp. Akc. — nadzwyczaj. o zatw. bilansu o godz. 5 po poł. w lokalu Spółki w Warszawie, ul. Sto-Krzyska 25.

Tow. Wydawnicze „Ignis” (E. Wende i S-ka) — nadzwyczaj. o określenie kapitału zakł. w lokalu własnym w Warszawie, Krak.-Przedm.

Syndykat Rolniczy Kielecki — nadzwyczaj. o zatw. bilansu i podwyższ. kapit. o godz. 4 po poł. w lokalu Syndykatu w Kilecach, Czysza 20.

Kujawskie Zakłady Rolniczo-Przemysłowe — nadzwyczaj. o powiększenie kapit. o godz. 14 w lokalu Spółki w Wagańcu.

Fabr. Wyr. Ceramicznych „Krotoszyn-Przysieka“ — nadzwycz. o zatw. bilansu o godz. 12 w poł. w biurze Zarządu w Poznaniu, pl. Wolności 3.

Centrala Spirytusowa Tow. Akc. — zwycz. o zatwierdż. bilansu o godz. 11 i pół w sali Biblioteki Uniwersytetu w Poznaniu, przy ul. Fr. Ratajczaka.

Zakłady B ci Porębskich Rożdżeń—Szopienice — zwycz. o zatw. bilansu o godz. 3 i pół w biurze notariusza Dr. Proskauera w Katowicach.

Tow. Akc. „R. Barcinkowski“ — zwycz. o zatw. bilansu i przeszacowanie majątku Tow. o godz. 11 rano w lokalu firmy w Poznaniu, przy ul. Składowej 13.

Kluczeńska Fabryka Papieru — nadzwycz. o godz. 6 wiecz. w lokalu Spółki w Warszawie, Moniuszki 4.

Włocławska Fabryka Papieru — nadzwycz. o godz. 4 po poł. w lokalu Zarządu Spółki w Warszawie, Moniuszki 4.

Polski Bank Reasekuracyjny „Lechja“ — nadzwycz. o zatw. bilansu i określił. kapitału zakładów. o godz. 1 po poł. w lokalu Spółki w Warszawie, Warecka 10.

22 grudnia.

Rolnik — nadzwycz. o przewalut. i powiększenie kap. zakł. o godz. 3 po poł. w restauracji p. Golasia w Lublinie.

Tow. Akc. Elekrowni Zgierskiej — nadzwycz. o zatw. bilansu o godz. 5 po poł. w lokalu Sp. Akc. Banku Przemysłowców Zgierskich w Zgierzu, przy Rynku Kilińskiego.

Polski Przemysł Pokazów Świetlnych „Prometeus“ — zwycz. o zatw. bilansu, podwyższenie kapitału zakł. o godz. 6 po poł. w lokalu Sp. Akc. Palatine w Warszawie, ul. Nowy-Świat 36.

Tow. Akc. Jaeger i Ziegler — nadzwycz. o godz. 5 po poł. w lokalu Zarządu Tow. w Warszawie, Rymska 10.

Tow. Handl. - Przem. B-cia Gaszyński i S-ka Sp. Akc. — zwycz. o przemianowanie Spółki ewent. likwidacji o godz. 5 po poł. w lokalu Tow. w Warszawie, Piękna 11a.

Tow. Przemysłowo-Leśne „Kruszec-Las“ — zwycz. o zatw. bilansu o godz. 4 po poł. w lokalu Zarządu w Warszawie, Czackiego 12.

Fabr. Chustek Fantazyjnych i Wyr. Włókienniczych „Toga“ — nadzwycz. o zatw. bilansu i powiększenie kapit. o godz. 11 rano w lokalu fabryki w Łodzi, przy ul. ks. Mickiewicza 5.

Tow. „Kruszec.“ — nadzwycz. o godz. 6 wiecz. w lokalu Zarządu w Warszawie Czackiego 12.

Związek Przedsiębiorców gorzeln. rolnych — zwycz. o godz. 11 rano w sali Związku we Lwowie, Kęściuszki 7.

„Herzfeld i Victorius“ — zwycz. o godz. 11 przed poł. w sali posiedzeń Banku Związku Spółek Zarobkowych w Poznaniu, pl. Wolności 15.

„Kazeina“ Tow. Akc. — nadzwycz. o podwyższenie kapitału lub likwidacji Spółki o godz. 17 w lokalu Tow. w Poznaniu, przy ul. Mickiewicza 36.

„Belpol“ — nadzwycz. o zatw. i przewalut. bilansu o godz. 4 i pół w lokalu Zarządu w Warszawie, Żórawia 15.

Handlowo-Przemysłowe Zakłady Zbożowe „Michalów“ — nadzwycz. o godz. 12 w poł. w biurze Zarządu w Warszawie, Białostocka 13.

Tow. Akc. Manufaktury Drezdeńskiej Tiulu, Koronek i Firanek w Warszawie — nadzwycz. o zatw. bilansu przewalut. kapit. i majątku Spółki o godz. 11 rano w biurze Zarządu Fabryki przy ul. Górczewskiej 14 w Warszawie.

„B-cia Orszagh“ — nadzwycz. o zatw. bilansu, oszacowanie majątku i powiększenie kapitału zakład. o godz. 6 wiecz. w lokalu Spółki w Warszawie, Leszno 15.

Sp. Akc. „Lignum“ — nadzwycz. o zatw. bilansu i określił. kapit. zakładowego w złotych o godz. 5 po poł. w Warszawie, przy ul. Królewskiej 10.

Sp. Akc. „Centra“ — zwycz. o zatw. bilansu o godz. 4 po poł. w sali „Wypoczynku“ w Katowicach, ul. Św. Jana 10.

Tow. Akc. „Gromonit“ — zwycz. o zatw. bilansu, likwidacja Sp. lub przemiana na Tow. z ogr. poręką o godz. 11 w Poznaniu, Fredry 7.

Zakłady Przemysłowe „Guma Rubber“ — nadzwycz. o zatw. bilansu i powiększenie kap. o godz. 7 wiecz. w lokalu Zarządu Spółki w Warszawie, Al. Jerozolimskie 93.

23 grudnia.

Iriag, Międzynarod. Spółka dla Przem. Oleju Skalnego w Wiedniu — nadzwycz. o zatw. bilansu o godz. 11 i pół rano w sali posiedzeń Spółki w Wiedniu, Hanuschgasse 1.

Tow. Akc. Przemysłu Metalurgicznego w Polsce, w Radomsku — zwycz. o zatw. bilansu o godzinie 9 i pół rano w siedzibie Tow. w Paryżu, ul. St. Lazare 91.

Kattowitz Aktien-Gesellschaft, Katowicka Spółka Akcyjna dla Górnictwa i Hutnictwa — zwycz. o zatw. bilansu o godz. 11 rano w biurze Spółki w Katowicach, Zamkowa 12

Akcyjny Bank Związkowy — zwycz. o godz. 6 wiecz. w lokalu Banku w Warszawie, Krak.-Przedm. 4.

Bismarckhütte — zwycz. o godz. 12 w poł. w biurze Kattowitz Aktien Gesellschaft für Bergbau und Eisenhüttenbetrieb w Katowicach, ul. Zamkowa 12.

I-a Wielkopól. Fabryka Kleju w Jarocinie — nadzwycz. o likwidacji o godz. 5 po poł. w lokalu Banku Zjednoczenia w Poznaniu, Al. Marcinkowskiego 8.

Przemysł Futrzany Tytus Kowalski — nadzwycz. o zatw. bilansu o godz. 5 po poł. w lokalu Spółki w Warszawie, przy ul. Senatorskiej 10.

Fabryka Krawiecka „Kontusz“ — nadzwycz. o przeszacowaniu majątku i kapitału Spółki o godz. 6 wiecz. w lokalu fabryki w Warszawie, przy ul. Przemysłowej 25.

Handel Towarami Włóknistymi P. Lichtenberg — nadzwycz. o zatw. bilansu o godz. 10 rano w lokalu własnym w Łodzi, przy ul. Piotrkowskiej 64.

24 grudnia.

Zakłady Przemysłowe „Młynmet“ — nadzwycz. o godz. 5 po poł. w lokalu Zarządu firmy w Warszawie, przy ul. 11 listopada 18-20.

27 grudnia.

„Listwin—Ludwipol“ — nadzwycz. o przeszacow. majątku Spółki o godz. 7 wiecz. w biurze Zarządu Spółki w Warszawie, przy ul. Kredytowej 1.

Tow. Akc. Fabryka Krzesel w Gościnnie — zwycz. o zatw. bilansu i przeszacowanie kapitału o godz. 12 w poł. w sali posiedzeń Gdańskiego Prywatnego Banku Akcyjnego w Gdańsku, przy ul. Langgasse 34.

Stoleczne Tow. Budowlane — nadzwycz. o przewalut. majątku Spółki i podwyższenie kap. zakład. o godz. 10 rano w Warszawie, Krak.-Przem. 7.

„Optima“ — nadzwycz. o zatw. bilansu o godz. 4 po poł. w biurze Spółki w Krakowie, Podgórze, Krakusa 7.

28 grudnia.

Tow. Łódzkiej Manufaktury Ponizowski — nadzwycz. o godz. 5 po poł. w lokalu Zarządu Tow. w Łodzi, ul. Piotrkowska 70.

29 grudnia.

Zjedn. Zakł. Chemiczne „Atom” — nadzwyczajne o zatw. bilansu i wnioski o likwidacji Spółki o godz. 4 po poł. w lokalu własnym w Warszawie, Nowolipki 98.

Sp. Akc. „Tkanina” — nadzwycz. o przewalutow. majątku i zatw. bilansu oraz podwyższenie kapitału zakład. o godz. 4 po południu w sali Banku Związku Spółek Zarobkowych w Poznaniu, pl. Wolności 15.

Górnośląska Fabryka Celulozy — nadzwyczajne o godz. 5 po poł. w biurze Centrali Handlowej w Warszawie, przy ul. Moniuszki 4.

Tow. Akc. Bławat Polski — nadzwycz. o zatw. bilansu o godz. 12 w poł. w lokalu Tow. w Poznaniu, Stary-Rynek 87-88.

Dom Handl.-Przem. Franciszek Fuchs i Synowie — nadzwycz. o zatw. bilansu o godz. 7 wiecz. w lokalu Spółki w Warszawie, przy ul. Miodowej 18.

Radomska Fabryka Przetworów Owocowych — nadzwycz. o zatw. bilansu o godz. 6 wiecz. w Radomiu, w biurze fabryki przy ul. Foksalnej 26.

Warszaw. Tow. Akc. „Motor” — nadzwyczajne o zatw. i przeszc. bilansu o godz. 6 wiecz. w lokalu Zarządu w Warszawie, przy ul. Marszałkowskiej 23.

Tow. Akc. Ubezpieczeń „Vistula” — nadzwycz. o zatw. bilansu i powiększenie kapit. o godz. 11 rano w lokalu Tow. w Tezewie, Kopernika 9.

„Eternit” B-cia Ryłscy — nadzwycz. o przeszac. bilansu o godz. 6 po poł. w lokalu Zarządu w Warszawie, przy ul. Nowogrodzkiej 34 m. 5.

Podlaski Syndykat Rolniczy — nadzwycz. o sprzedaży nieruchomości Spółki o godz. 10 i pół rano w lokalu Podlaskiej Wytwórni Samolotów w Warszawie, przy ul. Krak.-Przedm. 7 m. 3.

Ganz — Zakłady Elektryczne i Mechaniczne w Polsce — nadzwycz. o przeszacowanie majątku Sp. o godz. 18 w siedzibie Spółki w Warszawie, ul. Wiejska 16.

S-ka „Petef” — nadzwycz. o zatw. bilansu, ustalenie kapit. zakładowego i powiększenie kapitału o godz. 5 po poł. w Banku Dyskontowym w Warszawie, przy ul. Fredry 8.

Kredyt Polski — Bank Akcyjny — nadzwycz. o przeszac. majątku i podwyższenie kapitału o godz. 6 po poł. w lokalu Zarządu w Kielcach.

Dom Handlowo Przemysłowy B. Poznański i S-ka — nadzwycz. o zatw. bilansu o godz. 4 po poł. w lokalu Zarządu w Warszawie, Tłomackie 2.

„Hantomet” Przemysł. Handl. Tow. Metalowe — nadzwycz. o przewalut. bilansu o godz. 6 po poł. w lokalu Spółki w Warszawie, ul. Zgoda 1.

Chemofar — nadzwycz. o likwidacji Spółki o godz. 6 wiecz. w lokalu Spółki w Warszawie, Wolska 10.

Tow. Akc. Browar Hunterstyn — zwycz. o zatw. bilansu i przewalut. kapit. o godz. 10 rano w lokalu Tow. w Grudziądzu.

Cukrownia i Rafinerja Przeworsk — zwycz. o zatw. bilansu o godz. 12 w poł. w sali posiedzeń Cukrowni w Przeworsku.

„Plon” — zwycz. o zatw. bilansu, przewalutowanie kapit. Spółki o godz. 11 rano w lokalu firmy w Poznaniu, Fredry 3.

Gazolina — nadzwycz. o przewalutow. kapitału o godz. 17 w sali posiedzeń Banku Naftowego we Lwowie, ul. L. Sapięhy 3.

Centrala Rolniczo-Handlowa — o zatw. bilansu i likwidacji Spółki o godz. 14 w lokalu C. R. H. w Kępnie, ul. Szkolna.

Bank Zjednoczenia — nadzwycz. o godz. 4 pp. w lokalu Banku w Poznaniu, przy ul. A. Marcinkowskiego 8.

Fabryka Sukna i Kortów Karol Bartke — nadzwycz. o zatw. bilansu otwarcia w złotych o godz.

4 po poł. w lokalu Zarządu w Tomaszowie Mazowieckim, przy ul. Warszawskiej 2.

Śląski Bank Eskontowy w Bielsku — nadzwycz. o zatw. bilansu, określenie kapitału zakł. i podwyż. kap. o godz. 4 po poł. w sali posiedzeń Banku w Bielsku.

T. A. „Nieruchomość” — zwycz. o zatw. bilansu o godz. 17 w lokalu Związku Lud.-Narodowego w Poznaniu, ul. św. Marcina 65.

Bank M. Stadthagen — nadzwycz. o zatw. bilansu o godz. 1 po poł. w sali posiedzeń Banku w Bydgoszczy, przy ul. Jagiellońskiej 64.

Tow. Akc. „Lubań” — zwycz. o zatw. bilansu o godz. 12 w poł. w domu administracyjnym w Luboniu.

30 grudnia.

Fabryka i Pralnia Bielizny „Opus” — nadzwycz. o zatw. bilansu o godz. 6 po poł. w lokalu Zarządu w Warszawie, przy ul. Nowolipki 5.

T. A. Olejarnia Szamotuły — nadzwycz. o przewalut. majątku o godz. 12 w poł. w Banku Związku Spółek Zarobkowych w Poznaniu.

Powszechny Bank w Piotrkowie — nadzwycz. o zatw. bilansu, powiększenie kapitału ewent. likwidacji Spółki o godz. 3 po poł. w Piotrkowie, w lokalu Banku, przy ul. Kaliskiej 9.

Tow. Handl. - Przemysł. Józef Zeydler i S-ka — zwycz. powtórne o zatw. bilansu o godz. 12 w poł. w lokalu Stow. Kupców Polskich w Warszawie, Szkolna 10.

Juljusz Hainzel — zwycz. o zatw. bilansu o godz. 3 po poł. w lokalu Zarządu w Łodzi, Piotrkowska 104.

Tow. Akc. „Dom” Miasto-Ogród, Żąbki — zwycz. o zatw. bilansu złotowego o godz. 6 po poł. w lokalu Tow. w Warszawie, Królewska 9 m. 6.

Międzynarodowe Gazociągi — nadzwyczajne o przewalut. kapitał. Spółki i bilansu o godz. 17 w sali posiedzeń Banku Naftowego we Lwowie, ul. L. Sapięhy 3.

Cukrownia i Rafinerja „Nieladew” — zwycz. o zatw. bilansu o godz. 4 i pół po poł. w biurze Zarządu w Warszawie, Mokotowska 25.

Sp. Akc. „Alfons Mann” — nadzwycz. o zatw. bilansu i określi. kap. zakł. o godz. 5 po poł. w lokalu Banku Ziemiańskiego, w Warszawie, ul. Kredytowa 1.

Składy Portowe „Hr. Stanisław Ledóchowski” — nadzwycz. o likwidacji Spółki o godz. 6 wiecz. w lokalu Sp. w Warszawie, Piękna 13.

„Europa” Sp. Akc. — nadzwycz. o wypuszczenie nowych akcji II emisji o godz. 6 i pół wiecz. w lokalu Zarządu w Warszawie, Marszałkowska 118.

Złoty Potok — zwycz. o zatw. bilansu i określi. kapitału zakład. w złotych o godz. 11 rano w lokalu Syndykatu Rolniczego w Częstochowie, przy ul. Kilińskiego 3.

Zakłady Przemysłowe Garbarskie Natolin — nadzwyczajne o zatw. bilansu i określenie kapit. zakł. o godz. 4 po poł. w lokalu Zarządu w Grodzsku, przy ul. Kozerkowskiej 6.

Bank Warszawsko-Gdański — nadzwycz. o zatw. bilansu i podwyższenie kapitału o godz. 6 wiecz. w lokalu Banku w Warszawie, ul. Stenkiwiewicza 3.

R. Plewkiawicz i S-ka — nadzwycz. o zatw. bilansu o godz. 6 wiecz. w biurze Zarządu w Warszawie, ul. Czerniakowska 180-182.

„Zrzeszenie dla Handlu ze Wschodem” — nadzwycz. o likwidacji Spółki o godz. 8 wiecz. w lokalu Stow. Kupców Polskich w Warszawie, Szkolna 10.

„Zagłębie” — nadzwycz. o zatw. bilansu o godz. 5 po poł. w lokalu Zarządu Spółki, w Warszawie, ul. Marszalkowska 86.

Cukrownia Wierzchosławice — zwyczaj. o zatw. bilansu o godz. 10 rano w sali posiedzeń Cukrowni w Wierzchosławicach.

Stanisław Fuchs — nadzwyczaj. o zatw. bilansu, ustalenie kapit. zakł. w złotych o godz. 5 i pół wiecz. w biurze Zarządu w Warszawie, Nowolipki 80.

„Anglolaspol” — nadzwyczaj. o zatw. bilansu i likwidacji Spółki o godz. 12 w poł. w lokalu w Warszawie, Al. Jerozolimskie 36 m. 26.

Huta Szklana „Jabłonna” — zwyczaj. o zatw. bilansu i przewalut. majątku Sp. o godz. 6 po poł. w lokalu Zarządu w Warszawie, Poznańska 32.

Józef Dziewulski i Ska — *Fabryka Narzędzi do Obróbki Metali* — organizacyjne o godz. 6 po poł. w lokalu własnym przy ul. Kolejowej 51, w Warszawie.

Browary Huggera w Poznaniu — zwyczaj. potw. bilansu o godz. 11 w domu administracyjnym w Poznaniu, przy ul. Półwiejskiej 25.

31 grudnia.

„Hurt, Sp. Akc. dla Przemysł. i Handlu Tow. Norymberskimi i Galanterijn.” — nadzwyczaj. o godz. 4 po poł. w biurze Zarządu Spółki w Warszawie, ul. Ogródowa 29.

TERMINY SUBSKRYBCJI SPÓŁEK AKCYJNYCH.

20 grudnia.

„Granum”. — Zapisy i wpłaty na akcje VIII emisji przyjmują: Biuro Zarządu w Warszawie, Hoża 50, w oddz. w Krakowie, Mikołajewska 2, we Lwowie, pl. Dąbrowskiego 2, w Poznaniu, Al. Marcinkowskiego 20.

28 grudnia.

Sp. Akc. „Płótno” we Lwowie. Wpłaty i zapisy na akcje II emisji przyjmują: Spółdzielczy Bank „Dniestr” we Lwowie, Ziemiński Bank Hipoteczny we Lwowie i jego Agencja w Stanisławowie, Narodna

Tarhowla we Lwowie i jego Filje, Centrosojuz we Lwowie.

29 grudnia.

„Siła i Światło”. Zapisy na akcje VI emisji przyjmują: Bank Handlowy w Łodzi, Kościuszki 15, Bank Związku Sp. Zarobkowych w Łodzi, Piotrkowska 72, w Warszawie, w biurze Spółki, Marszałkowska 94.

Sp. Akc. „Planta”. Zapisy i wpłaty na akcje VII emisji przyjmuje biuro Spółki w Warszawie, ulica Chłodna 43.

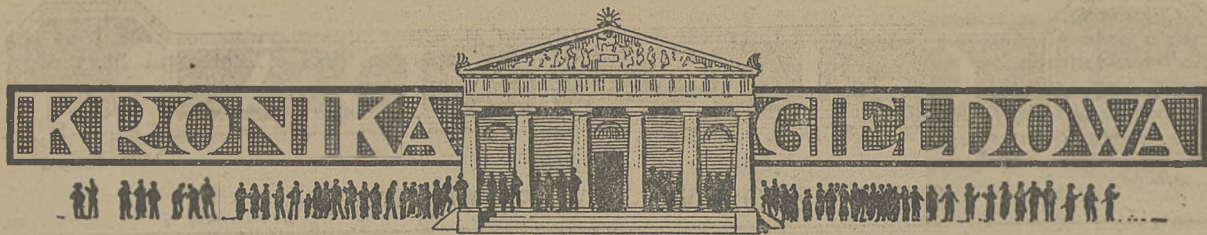
Strejk w przemyśle włókienniczym.

Dnia 27 listopada r. b. wybuchł w Łodzi strajk w przemyśle włókienniczym. Robotnicy zażądali wyżki płac o 23% zgodnie ze wzrostem drożyny, wskaźnik wzrostu której został ustalony przez Urząd Statystyczny. Przemysłowcy zajęli stanowisko negatywne, twierdząc, iż obecnie przeżywane przesilenie gospodarcze nie pozwala na żadne wyżki płac. Wobec zajętego przez przemysłowców stanowiska strajk w przemyśle włókienniczym rozszerzył się i na inne gałęzie przemysłu i w dniu 5 b. m. przyjął formę strajku powszechnego, unieruchamiając zakłady użyteczności publicznej: elektrownię, gazownię, telefony etc.

Ingerencja Rządu wkońcu odniosła skutek: obie strony zgodziły się na arbitraż, robotnicy dnia 9 b. m. powrócili do pracy,

oddając sprawę podwyżki płacy w ręce komisji rozjemczej, decyzja której obie strony bezwzględnie obowiązująć będzie.

Jedna gałąź przemysłu włókienniczego i dziś jeszcze strajkuje: są to robotnicy przemysłu dzianego. Ich płace przez komisję rozjemczą nie będą rozpatrywane. Robotnicy przemysłu dzianego jeszcze przed wybuchem ogólnego strajku postawili nowe żądania i poparli je strajkiem. Po trzydniowym strajku wrócili do pracy; na poprzednich warunkach płacy, podczas strajku ogólnego robotnicy przemysłu dzianego pracowali. Obecnie pracę porzucili powtórnie, domagając się wyrównania zwiększonych kosztów utrzymania z racji wzrostu drożyny. W łódzkim przemyśle dzianym pracuje około 1400 robotników.



W grudniu r. 1924 kursy walut na giełdzie pieniężnej w Warszawie na ogół nie wykazały większych odchyień. Jak poprzednio, dla franka szwajcarskiego utrzymała się tendencja mocna; dotyczy to również korony szwedzkiej i florena holenderskiego. Dla obrotów handlowych nastroj ten nie ma większego znaczenia, gdyż nasze stosunki wymienne ze Szwajcarią, Szwecją i Holandją nie przybrały większych rozmiarów. Jednakowoż tendencję zwykłą dla tych walut w pewnym stopniu wyzyskuje spekulacja, co nie jest objawem pożądanym. Zaznaczyć należy, że w Zurychu dolar jest notowany 5,16—5,17, gdy parytet złoty, jak wiadomo, wynosi 5,18.26. Innemi słowy znaczy to, że frank szwajcarski, jest od pewnego czasu walutą, mocniejszą od dolara Stanów Zjednoczonych. Przyczyny szukać należy w tem, że dolar przestaje już być w niektórych krajach jedyną walutą do lokowania oszczędności, jakoteż w tem, że St. Zjedn. udzielają coraz większych kredytów, zwłaszcza na cele inwestycyjne w Europie.

Notowania urzędowe giełdy pieniężnej w Warszawie nie są całkowicie miarodajne dla kursów dewiz. Przed, lub poza zebraniem giełdowem, Bank Polski sprzedaje dewizy bezpośrednio odbiorcom na usprawiedliwione potrzeby gospodarcze i wobec tego popyt na obce płaćnicze częściowo pokrywa się poza giełdą. Popyt na te znaki jest średni, ponieważ przesilenie w przemyśle i niedawno zakończony strajk w Łodzi wpłynęły na zmniejszenie zapotrzebowania walut obcych.

Cena rubla złotego nieco się obniżyła, utrzymując się na poziomie około 2.72.

Obroty papierami procentowemi były niejednolite. Dla niektórych pożyczek państwowych tendencja była wolniejsza, jak dla 4% państwowej pożyczki premiowej i 6% złotych bonów skarbowych (których spłata rozpoczęła się 15 grudnia). Natomiast dla Listów Zastawnych tendencja była słabsza.

Na rynku papierów dywidendowych tendencja była przeważnie słaba i niejednolita. Każdorazowy zwykły nastrój był wnet tłumiony przez spekulację, grającą na zniż-

kę. W kołach giełdowych krążyły pogłoski, że w końcu roku przyjdzie i utrzyma się zwyżka na akcje wskutek zwiększonego popytu. Podług tych pogłosek, przewiduje się, że banki będą usiłowały podnieść kursy akcji, aby w bilansach wykazać wyższą wartość papierów własnych. Wyrażono też przypuszczenie, że pewna część sum ze spłaty 6% złotych bonów skarbowych szukać będzie lokaty w akcjach. Pomimo niewątpliwego prawdopodobieństwa, przewidywania te nie sprawdziły się w pierwszych dwóch dekadach grudnia. Być może, iż bardziej normalne stosunki na rynku papierów dywidendowych ustalą się dopiero po Nowym Roku, a mianowicie po przeszacowaniu majątków spółek akcyjnych i ogłoszeniu bilansów w złotych.

M. N.

Paweł Jasiński

BIURO

Przemysłowo-Handlowe

Warszawa, Żórawia 9. Telef. 191-71

ARTYKUŁY WODOCIĄGOWE, KANALIZACYJNE i DO OGRZEWANIA CENTRALNEGO.

Rury, Łączniki, Radjatory,

Rury żebrowe i t. p.

Armatura: żeliwna i bronzowa do pary wody i gazu dla fabryk i cukrowni.

KRANY, WENTYLE, ZASUWY i t. p. PASY i CZĘŚCI TRANSMISYJNE

Odlewy z miedzi, mosiądzu, bronzu, fosforbronzu oraz wszelkich stopów.



GIEŁDA ZBOŻOWO-TOWAROWA (Warszawa)

NAZWA TOWARU	Ceny w Złotych				
	Kurs najwyższy	Kurs najniższy	2 12 1924	9 12 1924	16 12 1924
Zyto kongresowe 693,7 gr. (118 f.)	22.50	19.00	19.00	20.00	22.00
" " 684,4 gr. (116 f.)	23.00	19.50	—	20.00	23.00
" poznańskie 708 gr. (120 f.)	23.00	19.25	19.50	20.50	23.00
Pszenica kongresowa 757, gr. (128 f.)	—	—	—	—	—
" wielkopolska 757 gr. (128 f.)	27.50	26.50	27.00	—	—
Jęczmień kongresowy brow.	23.70*	23.50*	—	—	23.50
" poznański	—	—	—	—	—
Owies kongresowy	22.50	21.50	21.00	21.50	—
" wielkopolski	23.00	21.50	21.50	—	23.00
Mąka żytnia 70%	—	—	—	—	—
" " 50%	—	—	—	—	—
" pszenna 50%	—	—	—	—	—
Siemie lniane 87 — 90%	—	—	—	—	—
Kuchy rzepakowe	22.40*	21.50*	21.50*	—	22.00*
" lniane	23.00	22.25	22.50	—	—
Kasza jęczmienna	—	—	—	—	—
" gryczana	—	—	—	—	—
" jaglana	—	—	—	—	—
Otręby żytnie	15.00	13.00	13.00	—	13.00
Otręby pszenne	16.00	15.75	16.00	—	16.00

Cena za 100 kg. netto stacja załadowania o ile nie jest z strzeżony inny sposób dostawy.

* Franco stacja Warszawa.

GIEŁDA WARSZAWSKA, (waluty i dewizy)

DEWIZY	WALUTY	PARYTET	KURSY KOŃCOWE		
			2 XII 1924	9 XII 1924	17 XII 1924
Dolary St.-Zjednoczonych.	1 dolar	518 ¹ / ₄	5.18 ¹ / ₄	5.18 ¹ / ₄	5.18 ¹ / ₂
Franki francuskie	100 franków	100	28.52	28.15	28.00
" belgijskie	100 "	100	26.12	25.75	25.85
" szwajcarskie	100 "	100	100.30	100.20	100.50
Funty sterl.	1 funt sterling.	25.22	24.10	24.45	24.37 ¹ / ₂
Korony austriackie	100,000 koron	105,013.60	7.33	7.33	7.33
" czesko-słowackie	100 "	105,01	15.58	15.70	15.74
" norweskie	100 "	138.89	—	—	—
" szwedzkie	100 "	138.89	—	—	—
Liry włoskie	100 lirów	100	22.53	22.52	22.41
Marki Finlandzkie	100 marek	100	—	—	—
Floreny holenderskie	100 florenów	208.32	209.85	209.85	209.60

Papiery procentowe

	9 XII	17 XII
4 proc. pań. poz. prem.	0.75	0.89
8 proc. poz. złota	6.00	6.50
6 proc. bony złote	0.93	0.98
6 proc. poz. dolarowa	3.35	3.49
10% pożyczka kolejowa	8.90	8.90
4 ¹ / ₂ " zast. Twa Kr. Ziem.	19.00	23.00
4% zast. Tow. Kr. Ziem.	17.00	19.00
8% Ziemskie dolarowe	4.50	4.50
5% Tow. Kred. m. Warsz.	15.50	17.90
4 ¹ / ₂ " " " Warsz.	13.30	14.75
4 ¹ / ₂ % Tow. Kr. m. Łodzi.	10.00	—
5% " " " Piotrkow.	—	—

KURSY ZŁOTEGO (giełdy zagraniczne)

NOWY-YORK. 17-go grudnia. — Złoty (za 100 zł.) 19.25.

PARYŻ. 17-go grudnia. — Złoty (za 100 zł.) 359.

PRAGA. 17-go grudnia. — Złoty (za 100 złotych) 655³/₄.

ZURYCH. 17-go grudnia. — Złoty (za 100 zł.) 99.50.

WIEDEŃ. 17-go grudnia. — Złoty (za 100 złotych).
Czeki 13620—13720. Banknoty 13550—13600.GDAŃSK. 17-go grudnia. — Złoty (za 100 zł.)
103.49—104.01, wypłaty na Warszawę 102.99—103.51.BERLIN. 17-go grudnia. — Złoty (za 100 złotych)
80.00—80.80 wypłaty na Warszawę 80.45—81.83,
na Katowice 80.55—80.95 na Poznań 80.40—81.80.

Giełda Warszawska.

Ostatnie kursy najwyższe i najniższe od 1-go do 18-go grudnia 1924 r.

Wydanie nieoficjalne.

Objaśnienie: bp. — bez praw, bk. — bez kuponu.

Przedruk układu wzbroniony.

N A Z W A	Kapitał zakładowy	Ilość emisji	Wart. nom. akcji	W Z ł o t y c h					
				Kurs naj- wyższy	Kurs naj- niższy	2/XII	9/XI ¹	13/XII	17/XII
B a n k i.									
<i>(Warszawskie).</i>									
Dyskontowy Warszawski	4.000.000.000	8	5000	5.30	5.10	5.20	5.10	5.20	5.30
Handlowy w Warszawie	1.200.000.000	12	1000	5.10	5.06	5.05	5.00	5.10	5.00
dla Handlu i Przemysłu	3.840.000.000	11	1000	1.00	—	1.00	1.00	1.00	1.00
Kredytowy w Warszawie	15.000.000.000	11	5000	0.20	—	—	—	—	0.20
Przemysłowców Polskich w Warszawie	3.000.000.000	5	1000	—	—	—	—	—	—
Przemysłowy Warszawski	64 800.000	3	540	—	—	—	—	—	—
Towarzystw Spółdzielczych	19.800.000.000	7	100tys.	—	—	—	—	—	—
Zachodni w Warszawie	680 400.000	6	540	1.75	1.60	1.75	1.60	—	1.70
Kupiecki Łódzki	648.000.000	8	540	—	—	—	—	—	—
Bank Zjednoczonych Ziemi Polskich	650.000.000	6	1000	1.70	1.60	—	1.60	1.60	1.60
Bank Związków Ziemi	3.000.000.000	7	1000	—	—	—	—	—	—
Bank Handlowy w Łodzi	64 800.000	6	540	—	—	—	—	—	—
Wileński Prywatny Bank Handlowy	2.025.000.000	6	540	—	—	—	—	—	—
<i>(Poznańskie).</i>									
Polski Bank Handlowy w Poznaniu	600.000.000	9	1000	—	—	—	—	—	—
Bank Związku Spółek Zarobk. w Poznaniu	1.000.000.000	11	1000	6.00	—	6.00	6.00	6.00	6.00
<i>(Małopolskie).</i>									
Polski Bank Przemysłowy we Lwowie	2.800.000.000	9	280	0.35	0.32	—	0.35	—	—
Małopolski w Krakowie	6.000.000.000	6	280	—	—	—	—	—	—
Bank Powszechny Kredyt. w Krakowie	500.000.200	6	280	—	—	—	—	—	—
„ Ziemiński Kredytowy we Lwowie	5.250.000.000	11	280	—	—	—	—	—	—
„ Hipoteczny Akcyjny we Lwowie	735.000.000	14	280	—	—	—	—	—	—
Fabryki chemiczne.									
„Cerata“	900.000.000	3	1000	0.49	—	—	—	—	0.49
„Grodzisk“ Zakłady Chemiczne	1.500.000.000	6	1000	—	—	—	—	—	—
S-ka Akc. Eksploatacji Soli Potasowych	600.000.000	6	1000	—	—	—	3.90	—	—
Fabryka Szkła Kijewski, Scholtze	3.360.000.000	5	1000	0.20	0.20	—	—	0.20	—
Fabr. Atr. M. Leszczyński i S-ka	400.000.000	3	1000	—	—	—	—	—	—
Przemysł Chemiczny w Polsce (Zgierz)	600.000.000	6	1000	1.75	1.35	—	1.75	1.75	1.35
Przetw. Mydl. Fryderyk Puls	6.080.000.000	5	1000	—	—	—	0.36	—	1.45
Ludwik Spiess i Syn	612.360.000	5	540	1.60	1.25	—	1.25	1.60	—
„Strem“ Sp. Akc.	486.000.000	10	540	—	—	—	—	—	9.00
Przetw. Chm. dawn. Henryk Welt	150.000.000	3	1000	—	—	—	—	—	—
Fabr. Mydeł Wildt S-ka Akc.	600.000.000	4	500	—	—	—	—	—	—
Przedsięb. Elektryczne.									
Tow. „Elektryczność“	1.209.600.000	2	1000	1.72	1.60	1.60	—	—	1.72
Elektr. Okręgów w Zagłębiu Dąbrowsk	2.000.000.000	4	1000	1.25	1.00	—	1.00	1.25	1.25
Polskie Tow. Elektryczne	700.000.000	9	350	—	—	—	—	—	—
Tow. Przemysłowe „Kabel“	400.000.000	7	1000	0.70	—	—	—	—	—
„Siła i Światło“	1.300.000.000	5	500	0.50	0.49	0.50	0.50	0.49	0.49
Pol. Zakłady Elektryczne Brown Boveri	600.000.000	4	1000	—	—	—	—	—	—
Fabryki Cukru.									
Sp. Akc. „Chodorów“	1.000.000.000	7	1000	5.20	4.90	5.20	5.00	—	4.90
„Czersk“	576.000.000	3	500	0.57	0.51	—	0.51	0.57	0.5
„Częstocice“	1.000.000.000	5	1000	2.25	1.90	1.90	1.96	2.25	2.15
„Gosławice“	440.640.000	6	540	2.10	1.90	2.05	1.95	2.10	2.15
„Michałów“	468.000.000	6	500	—	—	—	0.40	—	0.44
„Nieledeń“	150.000.000	3	1000	—	—	—	—	—	—
Ostrowite	480.000.000	3	1000	—	—	—	1.00	—	—
Warszawskie Tow. Fabr. Cukru	1.976.000.000	1	1000	3.22	3.00	3.00	3.10	3.22	3.20
Fabryki Cementu.									
„Firley“	2.500.000.000	9	500	0.32	0.29	0.29	0.30	0.31	0.29
„Łazy“	2.000.000.000	3	500	0.13	—	—	—	0.13	0.13
„Wysoka“	1.200.000.000	2	1000	—	—	—	—	—	—
Przemysł Drzewny.									
Drzewny Przemysł i Handel	300.000.000	4	500	0.50	0.30	0.30	—	0.50	—
Przemysł i Eksport Leśny	300.000.000	4	1000	—	—	—	—	—	—
Kopalnie i Zakł. Hutn.									
Warsz. Tow. Kop. Węgla i Zakł. Hutn.	2.100.000.000	3	1000	3.00	2.27	2.45	2.67	3.00	2.68

Ciąg dalszy.

Wydanie nieoficjalne.

Objaśnienie: bp. — bez praw, pk. — bez kuponu.

Przedruk układu wzbroniony.

N A Z W A	Kapitał zakładowy	Ilość emisji	Wart. nom. akcji	W z ł o t y c h					
				Kurs naj wyższy	Kurs naj- niższy	2/12	9/12	13/12	17/12
Przedsięb. Naftowe.									
"Polska Nafta"	500 000 000	4	500	—	—	—	—	—	—
Polski Przemysł Naftowy	500.000.000	3	1000	0.50	0.35	0.50	0.35	—	—
B-cia Nobel w Polsce	2.340.000.000	6	1000	1.65	—	—	—	—	—
Lenartowicz, B-cia Rylscy i Sp.	400.000.000	5	500	—	—	—	—	—	—
Fabryki Metalowe.									
H. Cegielski	4.800.000.000	9	1000	0.55	0.52	0.52	0.54	0.55	0.54
Fitzner i Gamper	700.000.000	7	1000	3.50	—	—	3.50	—	—
Lilpop, Rau i Loevenstein	3.720 000.000	4	500	0.70	0.60	0.60	0.60	0.70	0.67
Modrzejowskie Zakłady Gór. H.	7.500.000.000	8	500	4.40	4.00	4.00	4.00	4.40	4 08
Norblin, B-cia Buch i Werner	2.400.000.000	7	500	0.75	0.65	0.65	0.66	0.75	0.75
Orthwein, Karasiński i S-ka	700.000.000	4	500	—	—	—	—	—	—
Ostrowieckie Zakł.	668.000.000	7	500	7.00	6.10	6.10	6.30	7.00	6 45
Budowa Parowozów	2.500 000.000	5	500	0.39	0.31	0.33	0.32	0.39	0.31
"Pocisk"	560.000.000	5	350	1.20	1.10	1.20	—	—	1.10
Rohn, Zieliński i S-ka	500.000.000	5	500	—	—	—	—	—	—
K Rudzki i S-ka.	1.08 000.000	5	500	1.22	1.05	1.05	1.11	1.22	1.14
Starachowickie Zakłady Górnicze	1.980.000.000	8	500	2.06	1.90	1.90	1.94	2.06	2.00
Suchedniowska Fabryka Odlewów	1.500.000.000	5	500	—	—	—	—	—	—
Trzebinia	63.000.000	7	140	—	—	—	—	—	—
"Unja"	220 000.000	3	1000	—	—	—	—	—	—
"Ursus" S. A.	300 000.000	3	500	1.40	1.16	1.40	1.16	1.40	—
Wulkan	769.500.000	5	3000	—	—	—	—	—	—
L. Zieleniewski w Krakowie	600.000.000	5	1000	10.25	9.65	10.25	—	9.65	—
Zjedn. Polskie Fab. Masz. i Narz. Roln.	600.000.000	3	1000	—	—	—	—	—	—
Fabr. Wyrob. Włókienn.									
Konopie	400.000.000	6	1000	—	—	—	—	—	—
Zawiercie	891 000.000	4	6000	21.00	18.25	18.25	18.25	21.00	20 00
Żyrardów	408.240.000	2	540	11.205	11.10	11.15	11.10	12.05	11.85
Przedsięb. Handl.									
Bednawski Wł.	250.000.000	5	00	—	—	—	—	—	—
"Belpol"	300 000 000	5	500	—	—	—	—	—	—
E. J. Borkowski	270.000.000	8	216	1.05	0.93	0.94	0.93	1.05	0.96
"Hurt"	100.000.000	4	500	—	—	—	—	—	—
Bracia Jabłkowski	1.500.000.000	11	500	0.22	—	—	0.22	—	—
Polska Centrala Handlowa	1.300.000 000	7	500	—	—	—	—	—	—
Sp. Ak. Skupu Skór i Garb.	380.000.000	8	500	—	—	—	—	—	—
Syndykat Rolniczy Warszawa	300.000.000	3	1000	—	—	—	—	—	—
Szumilin, Krajowa Hurtownia Herbaty	1.200.000 000	5	1000	—	—	—	—	—	—
"Tkanina"	200.000.000	9	500	—	—	—	—	—	—
Zachodnie Tow. dla Handlu i Przem.	210.000.000	6	500	—	—	—	—	—	—
Przedsięb. Transp.									
"Polbal" Pol Bal. Tow.	470.000.000	6	1000	—	—	—	—	—	—
"Polski Lloyd"	500.000.000	5	500	—	—	—	—	—	—
Warsz. Tow. Transp. i Żeglugi	960.000.000	7	250	—	—	—	—	—	—
Przedsięb. Różne.									
Biblioteka Polska	100.000.000	3	500	—	—	—	—	—	—
"Cmielów"	300.000.000	3	1000	0.60	—	—	—	—	0.60
"Granum"	500.000 00	7	1000	—	—	—	—	—	—
"Eternit"	100 000.000	1	1000	—	—	—	—	—	—
Haberbusch i Schiele	600.000.000	6	1000	4.80	4.68	4.68	4.80	4.80	4.75
Kluczevska Fabr. Papieru	2.285.000.000	5	1000	0.33	0.32	—	0.33	—	0.32
St. Majewski i Syn, Fabryka Ołówków	32.000 000	2	1000	9.90	9.50	—	9.50	9.50	9.90
Martens i Ad. Daab	1.500.000.000	3	1000	—	—	—	—	—	—
"Krakus"	252 280.000	8	280	—	—	—	—	—	—
Marynin	250.000.000	5	5000	—	—	—	—	—	—
Mirkowska Fabr. Papieru	2 000.000.000	3	1000	—	—	—	—	—	—
Młynotwórnia	100.000.000	5	1000	—	—	—	—	—	—
Polski Przemysł Korkowy	500.000 000	5	500	—	—	—	—	—	—
"Polus"	1000.000.000	6	1000	—	—	—	—	—	—
Pustelnik	350.000.000	4	1000	—	—	—	—	—	—
Warsz. Tow. ocz. i sprzed. spirytusu	500, 000,000	5	1000	2.70	2.50	2.50	2.65	2.70	2.60
Dźwignia	400.000.000	3	1000	—	—	—	—	—	—
Tehate	300.000.000	3	1000	2.30	—	—	—	—	2.30
Tow. Pożyczkowe. Zast. Ruch.	252.000.000	10	1000	—	—	—	—	—	—

Szanownych prenumeratorów prosimy o wcześniejsze zamawianie prenumeraty na rok przyszły i wpłacanie należności na nasze konto w P. K. O. Nr. 1465. — po Złoty 6 kwartalnie.

Wyd. niopf.

Giełdy zamiejscowe.

Kursy końcowe

N A Z W A	Kapitał zakładowy	Ilość emisji	Wart. nom. akcji	Zł. 17 XII	N A Z W A	Kapitał zakładowy	Ilość emisji	Wart. nom. akcji	Zł. 17 XII
Poznań.									
Bank Kwil. Potocki i S-ka	240.000.000	8	1000	3.50	"Górka" (Cement)	60.000.000	3	1000	15.50
" Młynarzy Zach.Z.Pol	400.000.000	3	"	0,35	Tepege	900.000.000	5	"	2.40
" Polski Handlowy	600.000.000	9	"	2,00	Pokucie	500.000.000	3	"	0.40
" Poznański Ziemian	300.000.000	"	"	2.30	Oikos	650.000.000	7	"	2.00
" Przemysłowców	700.000.000	2	"	3,00	Strug	180.000.000	3	"	0.70
" Związku Spółek Zar.	1.000.000.000	11	"	6,00	Niemojowski S. W.	310.000.000	2	"	0.48
Arkona	115.000.000	5	"	1.20	"krakus"	252.280.000	8	280	0.70
Barcikowski R.	340.000.000	7	"	0,60	"Piasecki" fabr. czek.	292.000.000	5	500	1.40
Browar Krotoszyński	155.000.000	5	"	2,00	Ćmielów Fabr. Porc.	300.000.000	3	1000	0.64
Cegielski H.	480.000.000	9	"	0.55	Polskie Zakł. Garbarskie	30.000.000	1	500	10.50
Centrala Rolników	600.000.000	7	"	—	Chodorów	1.000.000.000	7	1000	4.75
Centrala Skór	200.000.000	5	"	1.40	Cukrownia "Chybie"	450.000.000	2	1000	6,00
Cukrownia "Zduny"				0,60					
Garbarnia Sawicki i S-ka	600.000.000	3	"	—	L w ó w.				
" Goplana"	150.000.000	3	"	4.60	Bank Akcyjny Związkowy	252.000.000	10	280	—
Hartwig C.	1.000.000.000	7	"	1.30	" Dyskontowy Lwow.	700.000.000	4	280	—
Hartwig Kantorowicz	160.000.000	2	"	3,10	" Handl. Pol. Poznański	600.000.000	9	1000	—
Herzfeld i Victorius	280.000.000	3	"	4.50	" Hipoteczny Akcyjny	735.000.000	14	280	0.58
Hurtownia Skór	100.000.000	4	"	—	" Hipoteczny Ziemsk.				0.59
Hurtownia Związkowa	400.000.000	5	"	0,15	" Małopolski	6000.000.000	6	"	0.35
Hurtownia Sp. Spożywców	250.000.000	3	"	—	" Powszechny Kredyt,	500.000.000	6	"	—
"Iskra" Fabr. zap.	160.000.000	4	"	0,40	" Przemysłowy	64.800.000	3	540	0.34
"Len" w Toruniu	200.000.000	2	"	—	" Ziemski Kredytowy	2.100.000.000	11	280	0.15
Lubań Fabr. Przetw. Ziemn.	30.000.000	4	"	67.00	" Browary Lwowskie	240.000.000	7	1000	8.65
Młyn Ziemiański	220.000.000	2	"	—	"Chodorów"	1.000.000.000	7	"	5.00
Roman May	75.000.000	4	"	24.00	"Karpalit"	10.500.000	4	140	1.05
Poznańska Spółka Drzew.	900.000.000	7	"	0.55	Ćmielów Fabr. Porc.	300.000.000	3	1000	0.55
Wielkop. Wytwórnia Chem.	540.000.000	5	540	0,30	Portland z S.				—
Papiernia w Bydgoszczy	270.000.000	4	1000	—	Galicja	114.240.000		238	—
"Pneumatyk"	900.000.000	4	"	0.25	Gafota fabr. obuwia	35.000.000	4	140	0.26
"Płótno"				0.25	"Górka"	60.000.000	3	1000	15.10
Starogardzka Fabr. Mebli.	100.000.000	2	"	0.50	"Oikos"	650.000.000	7	"	2.00
Tkanina				0.90	Warsz.Sp.Akc. Bud. Parow.	2.500.000.000	5	500	0.35
"Tri"	50.000.000	3	"	—	"Pezet"	500.000.000	6	"	0.26
"Unja" Zjed. Fabr. Maszyn	220.000.000	3	"	5.50	Pocisk	560.000.000	5	"	—
"Wagon" Ostrów	400.000.000	4	"	—	Polski Glob	200.000.000	5	500	—
"Wisła" Bydgoszcz				—	Polska Nafta	500.000.000	4	"	0.65
"Sarmatia"	200.000.000	3	"	—	Polskie Tow. Budowlane	200.000.000	4	"	0.37
Zjed. Browar. Grodzkie	130.000.000	5	"	1.25	Polskie Tow. Handlowe	264.250.000	6	140	—
Kraków.									
Bank Hipoteczny Akcyjny	735.000.000	14	280	0.56	Rakszawa				2.00
" Komercyjny	500.000.200	7	"	0.20	Siersza-Elektrownia	800.000.000	7	200	0.24
" Bank Małopolski	6000.000.000	6	"	0.32	Górnicza Siersza	300.000.000	5	"	4.50
" Polski Przemysłowy	2800.000.000	6	"	0.35	Tepege	900.000.000	6	1000	—
" Powsz. Kredytowy	500.000.000	6	"	0.08	"Tesp" Sól potasowa.	600.000.000	5	"	3.60
" Ziemski Kredytowy	1050.000.000	10	"	0.17	Zieleniewski L.	600.000.000	5	"	9.55
Polskie Tow. Handl. (Tohan)	264.250.000	6	140	0.33	Żegluga Polska	69.500.300	7	140	—
"Impex"	630.000.000	8	140	—	W i l n o.				
B-cia Rolniczy	500.000.000	3	500	0.75	Polski Bank Parcelacyjny	100.000.000	1	1000	—
Polski Glob	200.000.000	5	900	0.40	Wileński Bank Kredytowy			5000	—
Żegluga Polska	60.500.300	8	140	0.12	Wil. Bank. Roln.-Przemł.	500.000.000	5	5000	—
Pharma	126.000.000	4	700	—	Wileński Bank Ziemski			250	—
L. Zieleniewski	600.000.000	5	1000	9.35	Wil. Pryw. Bank Handlowy	2025.000.000	6	540	—
Warsz. Sp. Akc. Bud. Par.	2500.000.000	5	500	0.35	Sp. Akc. "Pac"	50.000.000	2	500	—
Siersza Elektrownia	800.000.000	7	200	0.24	Wil. Składy Towar. "Pacific"	200.000.000	3	1000	—
Siersza Górnicza	300.000.000	5	1000	4.40					
Syndykat Koszykarski	300.000.000	5	500	0.08					
Trzebinia—Żelazo	63.000.000	7	140	0.74					
Trzebinia—Tłuszcze				7.50					5.17½
Pocisk	160.000.000	5	500	0.80					2.72
"Automotor"			500	—					—½

REDAKTOR I WYDAWCA: MIECZYŚLAW MAJCHER.

Drukarnia Sukc. T. Jankowskiego, Wspólna 54. Tel. 266-07.