

PRZEGLĄD PRZEMYSŁOWO-HANDLOWY

DWUTYGODNIK

WARSZAWA
KONTO w P.K.O. 1465



KOSZYKOWA 7
TELEFON 250-85

CZASOPISMO. POŚWIĘCONE SPRAWOM

PRZEMYSŁU, HANDLU i FINANSÓW

WYCHODZI DWA RAZY NA MIESIĄC

Ceny ogłoszeń za jeden raz:	
za całą str.	zł. 200
„ połowę str.	105
„ jedną czwartą str.	55
„ „ ósmą	30

WARSZAWA — 1 LUTEGO 1925.

Przy ogłoszeniach wielokrotnych ustępstwo:	
Przy 3-krotnem	5%
„ 6	10%
„ 12	20%
„ 24	25%

W sprawie bojkotu targów gdańskich.

Ze wszystkich stron Polski odzywają się głosy, wzywające do bojkotu wiosennych targów międzynarodowych w Gdańsku. Wezwania te jako przyczyna bezpośrednia mając ostatnie ekscesy gdańskie w związku z wywieszeniem skrzynek pocztowych. Jednakże, jak to już niejednokrotnie podkreślano, owo zniszczenie polskich skrzynek stało się tylko przypadkową przyczyną żywiołowej akcji ze strony polskiego społeczeństwa i stanowi tylko drobne ogniwko całego łańcucha gdańskich posunięć skierowanych przeciwko Polsce i wszystkiemu, co jest polskiem w Gdańsku. To też nie chodzi tu już o ostatni wybryk, lecz ciągłą, konsekwentną linię polityki W. M. Gdańska skierowanej przeciw Polsce i jej prawom, gwarantującym wolny dostęp do morza.

Na tle bojkotu, ogłoszonego przez polskie sfery gospodarcze, powstała bardzo ciekawa odezwa dyrekcji gdańskich targów, której najistotniejsze punkty brzmią jak następuje:

„W imieniu Zarządu Targów zmuszeni jesteśmy do zajęcia stanowiska w stosunku do ruchu bojkotowego, który dał się odczuć już podczas targów październikowych, błędny jest pogląd środowisk występujących z hasłem bojkotu Targów w celu szkoderstwa kupiectwu gdańskiemu. Bojkot podobny w pierwszej linii szkodzi interesom polskim, bowiem Targi powstały w tym celu, aby przez międzynarodowy punkt handlowy, jakim jest Gdańsk, otworzyć eksportowi polskiemu drogę zagranicę. Przemysłowiec, pracujący na eksport, a nie biorący udziału w targach, szkodzi interesom własnym i interesom swego kraju, ponieważ nie wykorzystuje okazji zdobycia tych rynków.“

Dalej Dyrekcja Targów wzywa „Panów Przemysłowców i Kupców, aby stanęli na gruncie interesów gospodarczych i faktów wolnych od aspiracji i tendencji politycznych“ i t. p.

Odezwa ta, napozór tak rozumna, grzeszy jed-

nak w istocie bezdenną naiwnością, albo też bezgranicznym cynizmem. Jedno z dwojga. Dyrekcja Targów w swem rozumowaniu opiera się na założeniu, że Gdańsk jest Polsce potrzebny i że współpraca gospodarcza polsko-gdańska przyniosłaby korzyść polskiemu eksportowi. Założenie to jest całkiem słuszne, jakkolwiek jednostronne. Wniosek jednakże stąd wyciągnięty jest dla obywatelstwo myślącego kupca i przemysłowca Polaka całkiem nie do przyjęcia. Cóż bowiem oznacza wezwanie do stanięcia na gruncie interesów gospodarczych i faktów „wolnych od aspiracji i tendencji politycznych“? Czy dyrekcja targów przypuszcza, że polskie sfery gospodarcze przejdą do porządku dziennego nad policzkami, jakie stara się wymierzać Gdańsk polskiemu społeczeństwu i powodując li tylko korzyściami materialnymi przybędzie na Targi dlatego że one w Gdańsku istnieją?

Do niedawna Gdańsk starał się prowadzić politykę dwulicową, starając się pozorować, że gdańskie sfery gospodarcze stanowią element Polsce przychylny, natomiast czynnikiem wrogim jest jedynie Senat W. M. Gdańska, za którego działanie sfery gospodarcze nie mogą jakoby wziąć na siebie odpowiedzialności.

Dziś jednak nawet te pozory lojalności w stosunku do Polski upadły. Mamy przed sobą wiadomość z Gdańska, datowaną z dnia 23 stycznia, a więc pochodząca z tegoż czasu, co odezwa targów, w której to wiadomości czytamy co następuje:

„W dalszym ciągu dyskusji budżetowej, toczącej się od kilku dni w sejmie gdańskim zwracają uwagę przemówienia dwóch przedstawicieli kupiectwa gdańskiego posła Karkutscha, z frakcji narodowo-niemieckiej i posła Lücka, ze zjednoczenia liberalnego. Przemówienia tych mówców, o ile chodziło o Polskę, nie różniły się niczem od ataków najskrajniejszego nacjonalizmu i były jednym aktem oskarżenia przeciw Polsce, której zarzucali szykanowanie kupiectwa gdań-

kiego, niszczenie przemysłu i handlu w Gdańsku i t.d. Foseł Lüeck, wspominając między innymi o kontroli, wykonywanej nad gdańskimi urzędnikami celnymi przez urzędników polskich, domagał się dopuszczenia urzędników gdańskich do kontroli polskich urzędników celnych. Dodać należy, że poseł Lüeck właściciel fabryki konserw rybnych, jednej z największych fabryk na wybrzeżu bałtyckim, posiada w Polsce około 60 filii, z czego wynika, że głównym rynkiem zbytu dla produktów tej fabryki jest Polska. Obaj wspomniani posłowie należą też do tak zwanej „gdańsko-polskiej pomocy handlowej“, łączącej kupców i przemysłowców polskich i niemieckich w Gdańsku, a której zadaniem miało być utorowanie drogi do porozumienia polsko-gdańskiego przynajmniej w dziedzinie gospodarczej. Dzisiejsze wystąpienia wspomnianych posłów są dowodem, że nawet sfery handlowe i przemysłowe Wolnego Miasta żywią w stosunku do Polski

tendencje skrajnie nacjonalistyczne i o porozumieniu z Polską w rzeczywistości wcale nie myślą.“

Tak więc dotychczasowa dwulicowość gdańskich sfer gospodarczych wreszcie przysła, ponieważ sfery te przekonały się, że polskie kupiectwo jasno przejrzało tę podwójną grę. Upraszcza to niezmiernie sytuację, gdyż gdański handel i przemysł, solidaryzujący się z gdańskimi władzami, nie będzie mógł użalać się, że ponosi konsekwencje za nieswoje winy.

Co się zaś tyczy interesów własnych polskiego eksportera oraz interesów jego własnego kraju, to polski kupiec i przemysłowiec najlepiej potrafi ocenić, co mogłoby przynieść im szkodę. W każdym bądź razie dopóki Gdańsk dąży do wyłamania się z pod postanowień traktatu Wersalskiego i stara się krok za krokiem zmniejszać prawa Polski w Wolnym Mieście, o współpracy, w zasadzie bardzo korzystnej i to dla stron obu, nie tylko dla Polski, niestety mowy być nie może. Bene.



Nadzieje na ożywienie ruchu budowlanego w roku ubiegłym nie ziściły się. A zdawało się, że z chwilą ustalenia wartości pieniądza oraz stosunków gospodarczych, znajdują się potrzebne kapitały w celu przynajmniej częściowego usunięcia bolączki społecznej i gospodarczej, jaką jest brak mieszkań. Stało się inaczej. Przesilenie gospodarcze oraz ciężary, nałożone na życie gospodarcze a związku z przeprowadzeniem własnymi siłami reformy pieniężnej oraz uprzywilejowaniem finansów Państwa, tak wyczerpały rynek pieniężny, że nie można było myśleć o zdobyciu kapitałów na cele budowlane. W roku ubiegłym budowało jedynie Państwo i to tylko w celu zaspakajania najniezbędniejszych potrzeb. Prywatny ruch budowlany nie istniał prawie wcale.

Brak środków pieniężnych i drożyzna kredytu stanowią główną przyczynę zastoju w budownictwie. Wprawdzie kredyty gospodarcze, które w 1923 r. wahały się w granicach zaledwie 50 — 60 milionów złotych, zostały powiększone w r. ub. do 760 milionów zł., lecz pomimo to tylko częściowo pokrywały wielkie potrzeby kredytowe życia gospodarczego, nie mówiąc już o budownictwie, które z natury swej musi dysponować kredytami długoterminowymi i niskoprocentowymi. W roku ubiegłym dominującą rolę w dziedzinie kredytów gospodarczych odgrywał Bank Polski i banki państwowe, znacznie mniejszą prywatne kapitały zagraniczne, zaś zupełnie nieznaczna oszczędności społeczne, które w normalnych warunkach stanowią poważne źródło, zapatrujące ruch budowlany w potrzebne kapi-

tały. Przytem stopa procentowa tych kredytów była tak wysoka, że przemysł budowlany nie mógłby z nich korzystać. Już powyższy rzut oka na stosunki kredytowe na naszym rynku pieniężnym wskazuje, jak dalecy jesteśmy jeszcze od chwili, kiedy ruch budowlany będzie mógł rozwijać się normalnie.

W chwili obecnej należy jednak zwrócić uwagę na pewne momenty, które zdają się wskazywać na możliwość przynajmniej rozpoczęcia ruchu budowlanego już w sezonie wiosennym. Polityka gospodarcza Rządu, która dotychczas była świadomie jednostronną, dążąc tylko do uporządkowania stosunków finansowych Państwa, obecnie ma zamierzać w kierunku podniesienia życia gospodarczego „we wszelkim zakresie“. W tym celu Rząd zaciąga pożyczkę zagraniczną na cele wyłącznie gospodarcze. Oczywiście pożyczka ta w kwocie 50 milionów dolarów nie wystarczy na zaspokojenie wielu potrzeb naszego życia gospodarczego, lecz niewątpliwie część jej zostanie przeznaczona na ożywienie ruchu budowlanego, ze względu na jego znaczenie dla wielu gałęzi produkcji krajowej.

Zanik ruchu budowlanego potęguje nateżenie przesilenia gospodarczego, zmniejsza bowiem pojemność rynku wewnętrznego. Przemysł budowlany związany jest ściśle z innymi gałęziami produkcji, będąc poważnym odbiorcą wielu artykułów przemysłowych. W chwili przesilenia gospodarczego, w chwili kiedy, takie przemysły jak żelazny, drzewny i inne znajdują się w trudnym położeniu, ożywienie ruchu budowlanego znacznie poprawiłoby sytuację wielu gałęzi produkcji

krajowej, zmniejszając również w mniejszym lub większym stopniu bezrobocie i uwalniając w ten sposób Skarb Państwa od nieproduktywnych wydatków. A więc ruch budowlany należy rozpocząć za wszelką cenę ze względu na jego dobroczynny wpływ na całe życie gospodarcze. Rząd, zaciągając pożyczkę zagraniczną powinien przynajmniej część jej przeznaczyć na budowę, gdyż będzie to najbardziej celowe zużytkowanie pożyczonych pieniędzy, a zarazem będzie to skutecznym środkiem na zwalczanie kryzysu gospodarczych.

Oczywiście powrót do normalnych stosunków kredytowych przedwojennych, kiedy kredyty budowlane były udzielane na 4 — 5% i na 36 lat, będzie kwestją przyszłości, mianowicie stopniowego gromadzenia oszczędności społecznych. Obecnie jednak warunki gospodarcze i pieniężne układają się o tyle pomyślnie, że można już rozpocząć ruch budowlany. A należy sądzić, iż Rząd nie poprzestanie tylko na 50-cio miljonowej pożyczce zagranicznej.

Brak środków pieniężnych i drożyzna kredytu są główną przyczyną zaniku ruchu budowlanego. Lecz poza tem, są również inne czynniki, mianowicie polityka Rządu i miast, które przyczyniają się do zastoju w budownictwie. Wysoka taryfa przewozowa oraz opodatkowanie materiałów budowlanych powiększają znacznie koszt budowy. Nawet opodatkowanie placów, mające na celu w normalnych warunkach ożywienie ruchu budowlanego, działa obecnie wręcz przeciwnie. Pewne ulgi podatkowe, przyznane właścicielom domów nowowybudowanych, nie mają większego znaczenia. Miasta nie prowadzą zupełnie świadomej polityki, zachęcającej do budowy domów. Dlatego też, budując dom na krańcach miasta, jest się narażonym na brak komunikacji, oświetlenia, wody i t. p. Zastosowanie 46-godzinnego tygodnia pracy w sezonowym przemyśle budowlanym jest z punktu widzenia gospodarczego anomalją. Wreszcie w ustawodawstwie budowlanem panuje zupełny chaos. Prawno-gospodarcze stosunki w tej dziedzinie pozostawiają wiele do życzenia, nie będąc ustalonymi. Niedawno uchwalona przez Sejm ustawa o rekwizycji mieszkań jest najlepszym tego dowodem. Są to czynniki, które przeciwdziałają rozwojowi ruchu budowlanego, które wprowadzają szkodliwy dla życia gospodarczego stan niepewności. Trzeba stwierdzić, że dopóki ustrój gospodarstwa społecznego nie zostanie oparty na trwałych i niewzruszonych podstawach prawnych, dopóty całe życie gospodarcze nie będzie się mogło rozwijać normalnie, dopóty inicjatywa prywatna będzie paraliżowana dla kraju.

Przystępując więc do uruchomienia wielkiej i doniosłej w skutkach dla całego kraju gospodarstwa społecznego, należy, poza dostarczeniem

odpowiedniego kredytu, poddać rewizji dotychczasową niecelową politykę Rządu i miast oraz stworzyć warunki, sprzyjające rozwojowi ruchu budowlanego. Na pierwszy plan wysuwa się kwestja jednolitego dla całego Państwa ustawodawstwa budowlanego, przystosowanego do potrzeb życia gospodarczego kraju, oraz kwestja zawodowych organizacji budowlanych. Rekwizycja mieszkań oraz wszelkie posunięcia, naruszające prawno-gospodarczy ustrój, winny należeć już do historii, jako przeciwdziałające rozwojowi ruchu budowlanego a pośrednio całego życia gospodarczego. Obniżenie taryf kolejowych na przewóz materiałów budowlanych jest konieczne przynajmniej w początkowej fazie ruchu budowlanego. Zwiększone ilościowo przewozy wyrównają ewentualne straty kolei. Również system podatkowy winien być tak skonstruowany, aby zachęcał do budowy domów, tembardziej, że w ten sposób będzie wzrastał majątek narodowy, zaś Państwo będzie sobie tworzyło nowe źródła dochodów na przyszłość. Miasta muszą stwarzać warunki dla rozwoju ruchu budowlanego drogą sprzedawania placów na krańcach miasta, na spląty, zaprowadzanie dogodnej komunikacji z miastem, oświetlenia, wodociągów i kanalizacji i t. p. Leży to w interesie rozwoju naszych zaniebanych pod każdym względem miast. Ożywienie ruchu budowlanego zależy w bardzo dużym stopniu od polityki miast, które nie może być krótkowzroczną. Wreszcie musi być odpowiednio rozstrzygnięta sprawa czasu pracy na budowlach. Przemysł budowlany jest sezonowym ze względu na pory roku i dlatego czas pracy winien być odpowiednio dostosowany, podobnie jak to zrobiono zagranicą. Wskutek zastosowania 46-godzinnego tygodnia pracy w przemyśle sezonowym kosztu robocizny są nieproporcjonalnie wysokie w stosunku do kosztów materiałów zużytych na budowę domu. Rada Przemysłowo-Handłowa stwierdziła na posiedzeniu, specjalnie poświęconem sprawie ożywienia ruchu budowlanego, że kosztu robocizny stanowią przy budowie 80%, zaś materiały budowlane tylko 20%. Wydajność pracy robotnika budowlanego wynosi obecnie 75%, zaś płaca przeszło 150% przedwojennej. Reforma w tej dziedzinie jest konieczna, o ile mamy stworzyć racjonalne warunki dla rozwoju ruchu budowlanego.

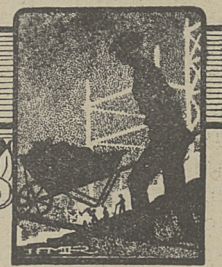
Ruch budowlany, oparty na zdrowych podstawach, może w znacznym stopniu ożywić życie gospodarcze kraju, łagodząc kryzys przemysłowy. Dlatego też w chwili, kiedy rząd występuje z programem podniesienia produkcji krajowej we wszelkim zakresie, zwracamy uwagę czynników miarodajnych na to niezmiernie ważne dla całego życia gospodarczego kraju zagadnienie.

M. J.

Szanowni Prenumeratorzy,
opłacający należność za cały rok naprzód w sumie **Zł. 24**, otrzymają jako premjum książkę T. Skarzyńskiego „SZTUKA SPRZEDAWANIA”.



Rewizja życia gospodarczego.



Po uzdrowieniu waluty i wogóle finansów państwowych, nastąpiło przesilenie gospodarcze, dostatecznie znane, bo odczuwane w Polsce niemal przez wszystkich. Był czas, że rząd sytuacji gospodarczej należycie nie oceniał. W kołach rządowych panował w tym kierunku nieusprawiedliwiony optymizm. Obecnie doszło już do lepszego zrozumienia warunków, w jakich pozostaje nasz przemysł i handel, ważny zaś krok w zakresie dalszego wyjaśnienia tych warunków uczyniono podczas konferencji ogólnogospodarczych.

Najwybitniejsi przedstawiciele naszego przemysłu i handlu mieli możliwość poruszenia na tych konferencjach zagadnień najbardziej palących, które, jak się okazało, dotyczą głównie spraw podatkowych i kredytowych.

Na pierwszym miejscu umieszczono sprawę podatku majątkowego, wyrażając życzenie, aby ułatwiono spłaty przypadających na rok 1925 rat tego podatku. Trudność w zebraniu gotowizny, spadek kursów akcji i t. d., wymagają, dla umożliwienia spłaty tego podatku specjalnych zarządzeń, któremi są: zanotowanie na poczet rat 1925 roku pobranych już zaliczek, przyjęcie zapłaty rat obligacjami, lub weksłami, oraz stosowanie w szerszym zakresie ulg co do terminów uiszczenia, bez ściągania odsetek za zwłokę, lub też licząc odsetki minimalne.

Sposób wymierzania podatku dochodowego również powinien być zmieniony. Należy uznać zasadę oparcia skali i taryfy tego podatku na podstawie rentowności przedsiębiorstwa, t. j. stosunku dochodu do kapitału zakładowego, a nie, jak dotychczas, na podstawie absolutnej wysokości dochodu.

Dalej zaznaczono, że konieczne jest zwrócenie uwagi urzędowi skarbowemu, iż czynności wymiarowe i egzekucyjne winny być zgodne z obowiązującymi ustawami i rozporządzeniami. W szczególności należałoby tym urzędowi zwrócić uwagę, że niezgodne z prawem jest kwestjonowanie, bez dostatecznych powodów, zeznań o dochodzie, odrzucanie należycie prowadzonych ksiąg handlowych, nieuznawanie bilansów bez zbadania ich prawidłowości, utożsamianie dochodów przedsiębiorstwa z dochodem poszczególnych wspólników i t. d.

W zakresie podatku przemysłowego wyrażono życzenie, aby nastąpiło zwolnienie od tego podatku artykułów i towarów eksportowych, operacji pieniężnych (obrotów banków oraz instytucji kredytowych) uregulowanie sprawy dodatków ko-

munalnych do podatku przemysłowego w ten sposób, ażeby nie przekraczały one 25 procent od kwoty podatku państwowego, oraz aby nie były pobierane od przedsiębiorstw górniczych opłacających na rzecz związków komunalnych podatek według ilości i ceny wydobycia.

W dziedzinie opłat stemplowych wysunięto postulaty: wyjaśnienie władzom skarbowym, że nie powinna być pobierana opłata z tytułu powiększenia kapitału zakładowego o różnicę wartości oparta; zmniejszenie opłaty stemplowej (podatku emisyjnego) od akcji, zwolnienia od opłaty stemplowej czeków i dokumentów stwierdzających umowy na sprzedaż towarów, oraz poświadczeń odbioru sum pieniężnych (lub wprowadzenie dla tych poświadczeń stałej opłaty w wysokości 10 — 20 groszy), tak, aby opłacie stemplowej podlegał tylko jeden dokument, stwierdzający transakcję.

Na czele postulatów kredytowych umieszczono zasadę, że ogólna państwowa polityka gospodarcza i finansowa winna czynnie popierać gromadzenie oszczędności społecznych i tworzenie się nowych kapitałów. Należy starać się usilnie o obniżenie stopy procentowej. Dalej uznano, iż życie gospodarcze stosunkowo najłatwiej może doznać pewnej ulgi przez rozszerzenie działalności kredytowej przez instytucję emisyjną (Bank Polski). Celem sprostania naczelnemu zadaniu, jakim jest utrzymanie kursu złotowego, Bank Polski niekoniecznie stale trzymać się musi obecnej, wysokiej normy pokrycia swoich banknotów. Działalność kredytowa banków państwowych w wyższym, niż dotychczas, stopniu powinna być dostosowana do potrzeb obrotowych przemysłu i handlu, przytem, z punktu widzenia prowincjonalnych ośrodków życia gospodarczego wydaje się być pożądaną pewną decentralizacja tej działalności.

W razie uzyskania przez skarb większej pożyczki zagranicznej, która, w myśl intencji rządu, zasiłki na życie gospodarcze, pożądaną byłoby jej przeznaczenie nie tylko na przewidziane w budżecie inwestycje, Przeważną część pożyczki użyta być winna na dostarczenie środków obrotowych gospodarstwu narodowemu.

W końcu zwrócono też uwagę na niepomierne ciężary socjalne, z opłatami na rzecz Kasy Chorych na czele.

(Nie ulega wątpliwości, że czynniki miarodajne rozważą i wprowadzą w życie przedstawione postulaty.)

T. W.



Reorganizacja giełd.

W dniu 31 grudnia r. ub. ogłoszone zostało rozporządzenie Prezydenta Rzeczypospolitej z dn. 28 grudnia 1924 r. o organizacji giełd (Dz. U. R. P. Nr. 114 poz. 1019), które zastąpiło dotychczasową ustawę z dnia 20 stycznia 1921 r. o organizacji giełd w Polsce (Dz. U. R. P. Nr. 13 poz. 71), wprowadzając cały szereg zmian zasadniczych w porównaniu z dotychczasowymi przepisami.

Zmiany te dotyczą zarówno giełd pieniężnych, jak i towarowych, jakkolwiek istnieje cały szereg nowych przepisów, dotyczących specjalnie giełd pieniężnych, ich działalności i zasadniczej organizacji. Tłumaczy się to tem, że ingerencja rządu na giełdach pieniężnych jest znacznie intensywniejsza, co znajduje zupełne wytłumaczenie w polityce walutowej państwa, jak również tem, że giełdy pieniężne stanęły w Polsce na pewnym już, aczkolwiek niezbyt wysokim, w pojęciu europejskiem, poziomie, podczas gdy giełdy towarowe wciąż jeszcze znajdują się w stadium zapoczątkowania, a nawet pierwobytniej walki o uzyskanie obywatelstwa w naszym organizmie gospodarczym. Czasy inflacji sprzyjały bardziej rozwojowi handlu walutami, niż towarami na zasadach giełdowych, czas zaś kryzysu wprowadził zastój w jednej, jak i drugiej dziedzinie.

Rozporządzenie Prezydenta Rzeczypospolitej wprowadza w stosunku do giełd pieniężnych zasadniczą zmianę, polegającą na zniesieniu przymusu należenia do giełdy handlujących wartościami, dopuszczonemi do obrotu na danej giełdzie, o ile posiadają swe przedsiębiorstwo w tej samej miejscowości, gdzie dana giełda się znajduje. Przymus ten, niepoparty zresztą żadną sankcją karną, okazał się nieżyciowym i przy istotnem zastosowaniu mógłby raczej przynieść szkodę giełdom, niż pożytek, gdyż dzięki przymusowi wchodziłyby w skład członków giełdy z jednej strony osoby niepożądane dla giełdy, z drugiej zaś strony — niepragnące bynajmniej należeć tu i stanowiące wskutek tego element obojętny, a nawet szkodliwy.

Przymus ten został obecnie zastąpiony przez postanowienie § 5, oddające sprawę przyjęcia członków giełdy do decyzji rady giełdowej, jedynie w razie nieprzyjęcia osoby prowadzącej przedsiębiorstwo bankierskie lub też spółdzielni kredytowej, posiadającej zezwolenie na wykonywanie czynności giełdowych, zainteresowani mogą odwołać się do ostatecznej decyzji miejscowej izby handlowej, a gdzie takie izby nie istnieją, do Ministerstwa Skarbu. W ten sposób zniesiono nie tylko przymus należenia, lecz również wysuwany z innych stron przymus w stosunku

do rady giełdowej przyjmowania wyżej określonych osób na członków giełdy.

Co się tyczy warunków należenia do giełd towarowych, to sprawa ta, jak i poprzednio, została oddana do uregulowania w drodze rozporządzenia wykonawczego.

Duże znaczenie ma fakt, że obecne rozporządzenie o organizacji giełd zajęło się bardziej szczegółowo sprawą zastępców członków na giełdzie. Postanowiono tu, że zastępcami tymi mogą być wpisani do rejestru handlowego i dopuszczeni przez radę giełdową: 1) zarządcy spółek handlowych o osobowości prawnej i 2) prokurenci, posiadający prawo samoistnego zastępstwa na giełdzie. Wyjątek tylko uczyniono dla przedsiębiorstw bankierskich, działających na podstawie koncesyj rządowych, na giełdach zaś towarowych — dla członków, nie będących kupcami, gdzie wymagane jest jedynie udzielenie zastępcy pełnomocnictwa do zawierania na giełdzie transakcyj bez ograniczeń ze strony mocodawców.

Ponadto ograniczono tu spółki handlowe, nieposiadające osobowości prawnej w tym względzie, że dopuszczono z ramienia takich spółek tylko jednego zastępcę, chyba, że rada giełdowa postanowi inaczej.

Wszystkie powyższe postanowienia mają na celu usunięcie częstych dziś nadużyć, gdzie różne osoby, nieposiadające odpowiednich kwalifikacji, uzyskują wstęp na giełdę pod płaszczykiem zastępstwa któregoś z członków giełdy, poczem zawierają transakcje na rachunek własny, nadużywając firmy swego mocodawcy. Aby tembardziej wzmocnić nadzór nad pełnomocnikami, ustanowiono coroczną rewizję listy dotychczasowych pełnomocników.

Dalej różniczkowano bardziej, niż dotychczas, przepisy o wypadkach, skutkujących w sensie dyskwalifikującym dane osoby do przyjęcia na giełdę. Mianowicie różniczkowano tu przepisy, odnoszące się do członków oraz przepisy, odnoszące się do zastępców członków. Tu postanowiono, że nie mogą wykonywać swych praw członków osobiście oraz nie mogą zastępować członków na giełdzie: duchowni, niewłasnowolni, czynni wojskowi, sędziowie zawodowi, urzędnicy państwowi i samorządowi i t. d. (§ 11), z czego jednak wynika, że osoby te mogą być, wbrew dotychczasowemu stanowi rzeczy, członkami giełdy. Jest to całkiem słuszne, gdyż wyżej wymienione kategorie osób mogą chociażby w drodze spadkobrania być właścicielami przedsiębiorstw np. bankierskich lub przemysłowych, albo też

majątków ziemskich lub lasów, czyli że winni być dopuszczeni na giełdę pieniężną, względnie towarową.

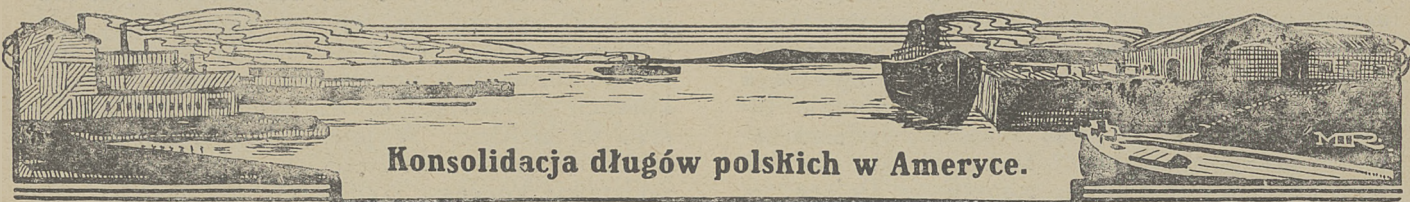
Wreszcie znajdujemy przepis, że pozbycie własności przedsiębiorstwa należącego do członka giełdy, będącego osobą fizyczną, lub też spółki jawnej (firmowej) oraz zmiana prawnej organizacji przedsiębiorstwa skutkuje utratą członkostwa. Przepis ten jest słuszny, gdyż członkostwo nie jest przywiązane do danej osoby, jako osoby prywatnej, lecz do jej charakteru handlowego, producenta itp., i to w samej gałęzi handlu lub przemysłu. Co się tyczy prawnej organizacji przedsiębiorstwa, to jasnym jest, że wraz ze zmianą jej pozostaje nowa osoba prawna, która winna być traktowana jako nowowstępująca w poczet członków giełdy.

Z pośród innych postanowień należy pod-

kreślić ustanowienie komisji odwoławczej dla spraw dyscyplinarnych (§ 25), następnie wzmocnienie stanowiska komisarza giełdy, wreszcie udzielenie właściwym ministrom uposażeń do regulowania sposobu notowań na giełdzie, w stosunku zaś do giełd pieniężnych również i przepisów o dopuszczaniu poszczególnych wartości do obrotów i notowań. Zasługuje też na uwagę przepis umożliwiający w drodze rozporządzenia dopuszczenie transakcyj terminowych na giełdach, co dotychczas w szczególności w b. król. kongresowem było zabronione.

Ograniczając się tu do najistotniejszych zmian, dokonanych ostatnim rozporządzeniem, zaznaczmy, że istniejące już giełdy winny dostosować swe statuty do nowych przepisów najpóźniej do dnia 1 lipca 1925 r.

As.



Konsolidacja długów polskich w Ameryce.

W dn. 23 stycznia r. b. Sejm ratyfikował układ o konsolidację długów rządu polskiego w St. Zjednoczonych, zawarty w lipcu r. z. i zatwierdzony przez Radę Ministrów w grudniu tego roku. Sejm odniósł się do decyzji rządu przystąpienia do uregulowania swych długów wobec St. Zjedn. z jaknajwiększą życzliwością i stanowisko jego w tej sprawie uznał za swoje. Entuzjastyczne przyjęcie, jakiego doznały przemówienia pp. posła Zdziechowskiego, który referował projekt wspomnianej konwencji, oraz premiera Grabskiego, stanowi wymowny dowód głębokiej wdzięczności narodu polskiego za doznane od St. Zjedn. dobrodziejstwa w czasie wojny i w okresie powojennym. W przemówieniu, wygłoszonym przez p. Zdziechowskiego ta nuta wdzięczności brzmiała mocno i wymownie. Ale przecież manifestacja wdzięczności narodu polskiego wobec St. Zjedn., jaka miała miejsce w parlamencie polskim, nie po raz pierwszy się zdarzyła. Naród polski niejednokrotnie dawał wyraz swej wdzięczności za okazywanie Polsce wydatnej pomocy szczególnie w kierunku odbudowy przemysłu i poprawienia warunków odżywiania. Pamięta on bowiem, jak zawsze ochotnie spieszyły St. Zjedn. Polsce z pomocą, udzielając jej nadzwyczaj wydatnych kredytów spożywczych, odzieżowych, komunikacyjnych i przemysłowych. Długi, jakie z tego tytułu Polska zaciągnęła wobec St. Zjedn., są b. znaczne. Powstały one z powodu uczynionych przez rząd polski zakupów bądź w Ameryce od instytucyj rządowych amerykańskich, bądź w Europie ze stoków wojskowych amerykańskich oraz z kosztów transportu. Najpoważniejsze transakcje dokonane zostały z rządem amerykańskim. Najpokaźniej przedsta-

wia się dług względem komisji Likwidacyjnej St. Zjedn., a powstał on z zakupów stoków wojskowych amerykańskich w Europie. Również znaczne są długi względem Wydziału Amerykańskiego Ratunkowego (American Relief Administration), Urzędu Zbożowego St. Zjedn. i Departamentu Wojny. Mniejsze sumy (po kilka milionów dolarów), Polska dłużna jest Departamentowi Marynarki St. Zjedn. i Urzędowi Marynarki Handlowej.

Z długów względem firm prywatnych największy jest dług, zaciągnięty wobec firmy „The Baldwin Locomotive Works” za nabyte parowozy.

Według preliminarza budżetowego na r. 1925 dług wobec St. Zjedn. w dn. I.X 1924 r. wynosił 180,782,195 dolarów, czyli 937,355,684 złotych. Stanowi on przeszło 65% ogólnego zadłużenia państwa polskiego wobec zagranicy. St. Zj. są zatem największym wierzycielem Polski. Drugie miejsce zajmuje Francja (891,1 milj. fr. = 248,9 milj. zł.), trzecie Anglja 45 milj. funt. sterl., t. j. 105,4 złotych) czwarte Włochy (108,1 milj. zł.), piąte Norwegja (11,9 milj. zł.), szóste — Szwecja (7 milj. zł.), siódme Danja (0,3 milj.) i ostatnie Szwajcarja (74,9 tys. zł.). Ogółem Polska jest dłużna zagranicy około 1.1/2 miljarda złotych. Wszystkie te długi Polska zaciągnęła zagranicą w pierwszych latach istnienia państwa. Pomimo ciężkich warunków, w jakich obecnie rozwija się życie gospodarcze w Polsce i pomimo poważnych trudności, z jakimi walczyć musi rząd dla zapewnienia budżetowi równowagi, w preliminarzu na r. 1925 wyznaczono na opłatę długów zagranicznych 28.7 milj. zł., co stanowi sumę b. znaczną. Dzięki zabiegom rządu polskiego zainteresowane państwa zgodziły się na zredukowanie

tej sumy do 8,9 milj., czyli na zmniejszenie należnej im kwoty o prawie 20 milj. złotych. Polska wciąż jeszcze dokonywa sanacji panujących w niej stosunków gospodarczych i finansowych i wobec tego zaoszczędzenie 20 milj. zł. w budżecie stanowi dla niej poważną ulgę. Rząd polski, rozumiejąc pilną potrzebę uregulowania wobec zagranicy swych zobowiązań, postanowił przeprowadzić konsolidację długów reliefowych wobec W. Brytanji, Norwegji, Szwecji, Danji, Szwajcarii i Francji, co się też w m. ub. stało o tyle, że odnośne układy już zostały uchwalone przez Radę ministrów. Jak już wspomnieliśmy, układ o konsolidację długów w St. Zjedn. został już nawet ratyfikowany przez Sejm. Dla Polski jest on bardzo korzystny. Ciężar długu został rozłożony na 62 lata (do r. 1984). Odsetki do 15 grudnia 1922 r. zostały skapitalizowane w stosunku $4\frac{1}{4}$ proc., czyli mniej niż to było przewidziane w umowie, na mocy której zostały Polsce kredyty przyznane. Odsetki od r. 1922 do 1923 będą liczone w stosunku 3 proc., zaś od r. 1932 — $3\frac{1}{2}$ %. Polska uzyskuje pewnego rodzaju moratorium w swoich spłatach w ciągu lat 7, licząc od r. 1922. Moratorium to polega na tem, że wtedy, kiedy w tym czasie odsetki i kapitał płatny St. Zjedn. wynoszą około 44 milj. dol. Polska ma prawo zapłacić w tym czasie tylko 10 milj., a różnica zostanie rozłożona od r. 1930 w odnośnych ratach do r. 1984.

Układ o konsolidację długów, zawarty przez St. Zjedn. z Polską świadczy niewątpliwie, iż Rząd St. Zjedn. był w stosunku do Polski ożywiony najlepszymi intencjami dopomożenia jej w dziele odbudowy jej życia gospodarczego, które zarówno w czasie wojny światowej, jak i latach powojennych doznało szeregu niezwykle silnych wstrząsów. Ta dobra wola rządu St. Zj. wobec Polski została w sposób należyty oceniona przez p. Grabskiego, który w przemówieniu swoim, wygłoszonym w Sejmie, powiedział m. in. co następuje: „Układ zawarty i sposób jego przeprowadzenia świadczą o głębokim podkładzie dobrych stosunków jakie od samego początku zapanowały między Polską i Stanami Zjednoczonymi i które nigdy i niczem nie były zmaćone. Jeszcze raz musimy stwierdzić, że między naszą Ojczyzną i St. Zjedn. węzły, oparte na uczuciach prawdziwej przyjaźni, stale krzepną. Winniśmy mieć nadzieję, że w stosunku naszym do Stanów Zjednoczonych, znajdować będziemy zawsze spokojną ostoję naszego współbywania międzynarodowego,

Zawarcie układu o konsolidację długów państwowych i ewent. zaciągnięcie pożyczki w wysokości 50 milj. dolarów pociągnie niewątpliwie za sobą większe zainteresowanie się Ameryki rynkiem polskim i stanie się powodem nawiązania bliższych stosunków handlowych z Polską i ujęcia ich w odnośne ramy prawne.

Na ten temat były niedawno prowadzone rozmowy dyplomatyczne w Warszawie, a obecnie kontynuowane są przez posła polskiego w Waszyngtonie.

Narazie nie przewiduje się zawarcia normalnego traktatu handlowego. Prawdopodobnie układ, normujący prowizorycznie stosunki handlowe między obu krajami, dojdzie do skutku przez wymianę not, w których będą wyłuszczone odnośne warunki. Będzie on oparty na klauzuli największego uprzywilejowania i w ten sposób stanie się źródłem ogromnych korzyści dla obydwóch krajów.

L. P.

Jedno ze starszych pism w Polsce 42 lat istnienia

„KURJER LWOWSKI“

dziennik demokratyczny

Wychodzi we Lwowie codziennie o g. 6-iej rano.

REDAKCJA: Ossolińskich 15. Telefon № 19.

ADMINISTRACJA: Chorążczyzny 26.

Najbogatsze źródło informacji politycznych.

Najżywszą propagandą handlu i przemysłu są ogłoszenia w „Kurjerze Lwowskim“, który jest organem inteligencji miejskiej i wiejskiej, przemysłu, handlu i rękodziela oraz sfer rolniczych.

„ROZWÓJ“

28-y rok istnienia

jest najstarszym i najwięcej rozpowszechnionem pismem polskim w Łodzi, a zwłaszcza wśród sfer robotniczych i przemysłowych.

Jako reklama

„ROZWÓJ“

jest najsukuteczniejszym organem dla ogłoszeń.

Prenumerata mies. w kraju zł. 13.50.

zagranicą . 7

REDAKCJA i ADMINISTRACJA:

Łódź, Al. Kościuszki 41. Telefon 28.

Konto czekowe P.K.O. 60.549. Adres dla dep. Rozwój-Łódź

Goniec Krakowski

narodowy dziennik ilustrowany.

Znakomity środek reklamy
dla przemysłu i handlu.

KRAKÓW, Dunajewskiego 7.



Przemysł Iniany w Polsce.



Prawie cały przemysł włókienniczy przarabia surowiec obcego pochodzenia: bawełnę, wełnę, jutę, len, jedwab.

Klimatyczne warunki oraz gleba nasza wyłączają możliwość uprawy bawełny, juty, oraz hodowlę kokonów. Surowiec więc w całej swej masie musi być sprowadzany z zagranicy. Olbrzymie kapitały, jakie potrzebne są przy intensywnej hodowli owiec, przyczyniają się, iż dziś kraj dostarcza rodzimemu przemysłowi zaledwie 8 — 9% ogólnego zapotrzebowania wełny, resztę przemysł importuje z zagranicy. Jedynym surowcem dla przemysłu włókienniczego, który bez żadnych przeszkód może i powinien być wytwarzany w kraju — jest len i konopie.

Polski przemysł Iniany mając przed wojną udostępnione nabycie lnu rosyjskiego, gatunek którego wyższym był, niż gatunek lnu krajowego, prawie w 92 — 93% pokrywał swe zapotrzebowanie na len w Rosji, przerabiając lnu krajowego zaledwie 7 — 8% swego zapotrzebowania. Fakt ten niweczył rozwój krajowej uprawy lnu. Z chwilą, kiedy import rosyjskiego lnu okazał się niemożliwym, przemysł Iniany siłą rzeczy zaczął się posiłkować krajowym surowcem. Usiłowania plantacji lnu w kraju powinny być jaknajintensywniej popierane, by Polska, po zaspokojeniu potrzeb kraju na len, mogła takowy wywozić i zająć miejsce Rosji na rynku wszechświatowym jako eksporter lnu.

Rzeczpospolita Polska przed wojną na wszystkich dzisiejszych swych obszarach wytwarzała do 100 tysięcy ton rocznie lnu.

Przeważającą ilość zbioru przerabiali włóścianie. Nawięzszym konsument lnu, Zakłady Żyrardowskie, w r. 1913 przerobiły zaledwie około 200 ton krajowego lnu na ogólną ilość przerobionego lnu 2800 ton.

Małopolska i b. dzielnica pruska, gdzie plantacja lnu była bardzo słabo rozwinięta, przed wojną eksportowały len zagranicę. W r. 1912 wywóz z dwóch tych dzielnic wynosił około 13 tysięcy ton.

W r. 1922 wywóz z całej Rzeczpospolitej Polskiej spadł do 2,000 ton, w tem wywieziono włókna lnianego 25%, pakół lnianych 25%, włókna konopnego 4%, pakół konopianych 18%.

Ziemia Polski w 60% nadaje się do uprawy lnu. Uprawa włókna lnianego umiejętnie prowadzona może przysporzyć tak samemu rolnictwu, jak i państwu znaczne źródło dochodów, przyczynić się do zmniejszenia niepomyślnego

bilansu handlowego, powstałego między innymi wskutek nieuniknionego importu innych surowców przemysłu włókienniczego. Uprawa lnu jedynie wymaga wysokiej kultury rolnej, zastosowania nawozów sztucznych oraz większego nakładu pracy w okresie zbiorów. Te czynniki odstraszały mniejsze gospodarstwa rolne od uprawy lnu, przekładając uprawę innych zbóż, jako mniej kłopotliwą, rezygnują oni jednak jednocześnie z większych dochodów, jakie uprawa lnu zapewnia.

Rzeczpospolita Polska posiada obecnie 6 przędzalni lnu oraz 12 międłarni i roszarni. Przed wojną czynnych było 21,700 wrzecion i 1,100 krosien; w przemyśle tym przed wojną pracowało około 4 tysięcy robotników.

Obecnie czynnych jest około 6 tysięcy wrzecion, 350 krosien, robotników w przemyśle inianym obecnie pracuje około 1,300.

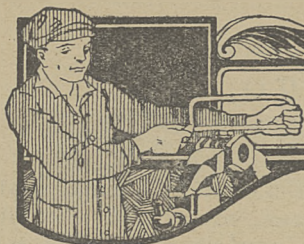
Ogólna konsumpcja słomy lnianej obecnie wynosi około 28,700 ton. Dokładnej obecnej wysokości produkcji słomy lnianej nie posiadam. Przepuszczalne, lecz bliskie prawdzie dane, wskazują, iż uprawa słomy lnianej obecnie jest przeszło 4-krotnie wyższą niż konsumpcja jej w fabrykach.

Niżej podaję spis przędzalni, tkalni oraz roszarni i międłarni.

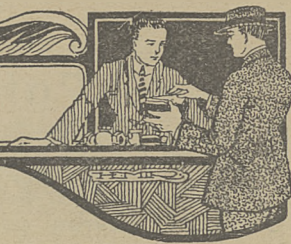
Przędzalnie i tkalnie lnu.

1. „Tow. Akc. Wyrobów Żyrardowskich Hielle i Dietrich“, Żyrardów.
2. Franciszek Balcer, Łowicz.
3. Bracia Deutsch, Bielsko
4. Częstochowskie Zakłady Wyrobów Włókien. „Stradom“ Sp. Akc., Gzęstochpwa.
5. Przędzalnia i tkalnia lnu i konopi w Głogowie.
6. Radomska Przędzalnia lnu, Radom.
Roszarnie i międłarnie.
 1. Żyrardów.
 2. „Len“ w Toruniu.
 3. „Linum“ Sp. Akc. w Lesznie.
 - 4 i 5. „Płótno“ Poznań (dwie roszarnie jednej i tej samej firmy).
 6. Roszarnia w Teichhofie pad Rybnikiem.
 7. Pomorska fabryka lnu w Chojnicach (Pomorze).
 8. Roszarnia w Gostyniu.
 9. „ „ w Szęszewie.
 - 10 i 11. „ „ w ziemi lubelskiej i wileńskiej — filje poznańskiej spółki akcyjnej „Płótno“, Tow. Akc.
 12. „Len Polski“ w Łowiczu.

Inż. L. Stanisławski.



Ważność demonstrowania.



„Dobrze pokazane — [napół] sprzedane”. Nie jest to coprawda jeszcze przysłowiem, ale kupcy doskonale wiedzą, ile prawdy mieści się w tem twierdzeniu.

Czy to w sklepie, czy to podczas rozmowy akwizytora z nabywcą pewnego artykułu, czy to wreszcie w oknie wystawowym, — wszędzie trzeba w umiejętny sposób przedstawić swój towar, aby nietylko zwrócić na niego uwagę, ale i dokonać samej transakcji sprzedaży.

Aby być w stanie to należycie uskuteczyć, trzeba doskonale znać towar. Nie można demonstrować rzeczy której się nie zna. I to trzeba znać doskonale, a raczej robić to wrażenie. Akwizytor sprzedający maszyny do pisania nie koniecznie ma być wykwalifikowanym i biegłym daktylografem, ale koniecznie powinien umieć umiejętnie i szybko założyć arkusz papieru i napisać na nim z wielką wprawą jedno krótkie zdanie lub chociażby tylko kilka oddzielnych słów.

Ten sam sprzedawca, opowiadający tylko szczegóły teoretyczne, ale nie umiejący pokazać praktycznie, jak się pisze na maszynie, nie jest w stanie wyrzucić na nabywcę wrażenia łatwego obchodzenia się z maszyną, co przedewszystkiem dodatnio wpływa na decyzję.

Są pewne towary, które należy sprzedawać tylko przy pomocy demonstrowania ich, bo tylko wtedy można podkreślić wszystkie ich zalety, które inaczej przechodzą bez śladu.

Są inne, które należy demonstrować chociażby po to, aby je porównać z innymi. Zamiast zużyć cały szereg zdań, można tylko pokazać towar pokrewny, ale gorszy, aby dać pojęcie o wysokim gatunku.

Ale w tym wypadku, szczególnie w sklepach, należy unikać zbyt silnych kontrastów. Skoki od jednego gatunku do drugiego nie powinny być bardzo duże. Przypuśćmy, że ktoś chce nabyć pewien gatunek papieru na wydawnictwo. Po zademonstrowaniu pewnego gatunku można pokazać lepszy, no i nieco droższy, a potem jeszcze następny. Tą drogą bardzo często skłania się klienta do nabycia czegoś

droższego. Ale gdyby zaraz po pokazaniu pierwszego, kosztującego 100 pokazało mu się trzeci kosztujący 150, to nie byłoby tak łatwo namówić na znaczne powiększenie ceny, Tymczasem, pokazując gatunek pośredni w cenie 120, uczyniło się różnicę mniej dotkliwą.

Nigdy nie wiadomo, który z naszych argumentów przemówi najlepiej do przekonania klientowi, i dlatego nigdy nie należy ich skąpić. A jednak liczni sprzedawcy nie zdają sobie z tego sprawy. Bardzo niedawno byłem świadkiem takiej sceny w sklepie z aparatami radio. Jakiś bardzo solidny i inteligentny jegomość prosił o informacje dotyczące aparatu. Sprzedawca, młody człowiek, student politechniki, zamiast mu je dać, jakby to uczynił każdy kupiec, powiedział mu: „Nie mogę panu wszystkiego powiedzieć, ponieważ musiałbym zrobić cały wykład”. Jest to najgłupsze powiedzenie, dowodziło ono tylko, jak bardzo ten przegodny sprzedawca nie rozumiał swej roli i nie nadawał się do tej pracy. Jeżeli klient sam prosi o informacje, to trzeba mu ich dać jaknajwięcej. Ilustrować wszystko radjo, to na przykładzie, co przy takim artykule, jak jest jedynym skutecznym sposobem sprzedaży.

Jeżeli chodzi o wystawę sklepową, to również można w niej zademonstrować towar w ten sposób, że wyjaśni on cały szereg wątpliwości i odpowie na pytania, które stawia sobie ewentualny nabywca. Firma samochodowa może np. w oknie wystawowym umieścić pewne tablice pokazujące koszt eksploatacji danej marki, kopje listów zadowolonych posiadaczy, pewne inne dowody zalet samochodu, — a wszystko to podane w gustownej formie, i to takiej, że napewno przyciągnie przechodnia nawet z drugiej strony chodnika.

Pole w tym kierunku jest otwarte dla wszystkich, należy tylko umieć z tego skorzystać. Potrzebna tu własna fantazja, pomysłowość, no i trochę wiadomości fachowych. Otrzymuje się je od specjalistów, wreszcie z odpowiednich pism zagranicznych.

T. Skarzyński.

CZEKOLADKI · CUKRY · WAFLE
PIERNIKI · TORTY NOEMI
BIAŁO WIECCY
WARSZAWA
NOWY-SWIAT 41 KRÓLEWSKA 27

Potrzeby życia gospodarczego.

Dn. 20 stycznia r. b. p. prezes rady ministrów i minister skarbu przyjmował przedstawicieli organizacji gospodarczych, którzy referowali swoje postulaty w zakresie ogólnej polityki gospodarczej.

Postulaty rolnictwa przedstawił prezes Związku organizacji rolniczych, p. Fudakowski. Rolnictwo potrzebuje kredytu, tak długoterminowego, jak krótkoterminowego, domaga się zniesienia opłat wywozowych (jakkolwiek uznaje ich chwilową konieczność), domaga się dostosowania terminów płatności podatków do właściwości gospodarki rolnej, obniżenia podatku obrotowego i uzgodnienia podatku dochodowego z rzeczywistymi dochodami rolników, wreszcie rolnictwo zwraca uwagę na rozplenienie się nadmiernie pośrednictwa, które ogromnie podnosi cenę produktów rolnych.

Postulaty sfer przemysłowych i handlowych streścił poseł Wierzbicki, który podkreślił, iż zapoczątkowany przez p. premiera kontakt ze sferami gospodarczymi jest nowym okresem stosunku rządu do zagadnień gospodarczych, co jest objawem tem ważniejszym, iż sytuacja w przemyśle jest niesłychanie poważna.

Z zagadnień chwili bieżącej rzeczą najważniejszą jest sprawa podatku majątkowego, który w wysokości, projektowanej w budżecie r. b. wydaje się być rzeczą nie do osiągnięcia, wobec czego niezbędne jest rozłożenie na raty, ażeby umożliwić płacenie podatku tego weksłami lub obligacjami. Następnie uważa poseł Wierzbicki za konieczne udoskonalenie systemu pobierania podatków; skuteczniejszą ochronę przemysłu przy pomocy ceł (tem bardziej, że szereg ulg, jakie w interesie konsumpcji były przed pół rokiem poczynione, nie uwzględniały należycie wzajemnej zależności cel, tak, że np. gotowe obuwie, jest mniej chronione, niż surowce i półfabrykaty, wchodzące w zakres gotowego produktu); dostosowanie polityki socjalnej do wymagań zdolności konkurencyjnej przemysłu polskiego (przez zrównanie dnia roboczego hut żelaznych Kongresówki i Małopolski z hutami górnośląskimi); wreszcie wypowiada się poseł Wierzbicki przeciw ewentualności ryczałtowego podwyższenia taryf kolejowych, co byłoby ciężkim ciosem dla przemysłu.

W zakończeniu p. Wierzbicki zaznaczył, że sfery gospodarcze przywiązują największą wagę do tego, aby p. premier i nadal bezpośrednio stykał się z niemi nietylko na konferencjach ogólnych, omawiających całokształt życia gospodarczego, lecz i na poszczególnych, dotyczących różnych gałęzi wytwórczości. Okres roku zeszłego — mówił p. poseł Wierzbicki — nie jest przez

przemysł zmarnowany; niema dziedziny, w której nie dokonano ulepszeń, rozpiętość cen hurtowych (od kwietnia do grudnia r. z. tylko o 8%, gdy koszty utrzymania wzrosły o 21%) dowodzi, jak wielkiego wysiłku dokonał przemysł. Podtrzymać gmach naszej wytwórczości przemysłowej w ciężkiej chwili, jaką przeżywamy, może tylko przezorna polityka socjalna i podatkowa.

Po wysłuchaniu postulatów, p. prezes rady ministrów i minister skarbu, Wł. Grabski, oświadczył, iż uważa, że zadaniem Banku Polskiego być powinno wspomaganie kredytem tych przedsięwzięciem gałęzi przemysłu, które zwiększają wywóz, gdyż tylko tą drogą zwiększyć można zdolność emisyjną samego Banku. P. premier uznaje, że bez pomocy kredytowej uzyskanie 333 milionów z podatku majątkowego byłoby utrudnione; kredyt taki jest już zapoczątkowany (akcja kredytowa długoterminowa będzie mogła być podstawą do uiszczenia podatku majątkowego); natomiast rozkładania podatku majątkowego na raty nie uważa p. premier za wskazane. Co się tyczy wymiaru innych podatków, to szereg okólników, wydanych ostatnio przez minist. skarbu, reguluje tę sprawę; skargi na wymiar podatków dotyczą jednak najczęściej nie wymiaru, dokonywanego przez urzędników skarbowych, lecz przez komisje obywatelskie.

Co się tyczy ochrony celnej, to niewątpliwie cło na gotowy produkt nie może być niższe od cła na surowiec i takie przeoczenia muszą być naprawione. W polityce celnej rząd musi mieć przeświadczenie, że wszystkie momenty w produkcji, a więc i organizacja przedsiębiorstw i płace zarobkowe, dostosowane są do sytuacji gospodarczej kraju.


Co się tyczy polityki socjalnej, to rząd sprzyja porozumiewaniu się robotników z przemysłowcami.

O ryczałtowem podwyższeniu taryf kolejowych, czego obawiają się sfery gospodarcze, nie było jeszcze mowy.

Za rzecz najważniejszą uważa p. premier nawiązanie między rządem a sferami gospodarczymi odpowiedniego kontaktu. Postulaty, złożone przez organizacje gospodarcze, będą przez rząd gruntownie rozważone, potem przedstawiciele sfer gospodarczych zaproszeni będą na narady ponownie. Oprócz narad ogólnych odbywać się będą narady specjalne z przedstawicielami poszczególnych gałęzi życia gospodarczego;

w najbliższym czasie p. premier zamierza odbyć narady takie z cukrownikami i z rolnikami; w dalszej perspektywie zamierzona jest narada ogólna nad sprawą przewidzianą przez konstytucję samorządu gospodarczego Polski.





KRONIKA KRAJOWA

PRZEMYSŁ

Z przemysłu drzewnego.

Pomimo stagnacji jaka od szeregu miesięcy zapanowała w przemyśle i handlu drzewnym w ostatnich czasach dokonano kilku transakcyj leśnych, świadczących o tem, że zastój w handlu drzewnym ma się ku końcowi. Dla przykładu można zanotować, iż firma berlińska Herman, Schalit i Schönberg zakupiła w lasach Dąbrowickich na Polesiu należących do hr. Broel Platara materiału drzewnego na sumę 175 tys. funt ster., wpłacając jako zadatek 40 tys. f. Prócz tego ta sama firma berlińska zakupiła 5 cięć rocznych w lasach nieświeskich własności ks. Radziwiłła. Prócz tego zarząd dóbr ordynacji nieświesko- kleckiej sprzedał większe ilości drzewa innym firmom. Za transakcje już dokonane wpłynęło do kasy ordynacji 50 tys. funtów.

Pokrzywdzenie małopolskich ośrodków przemysłowych.

Sfery gospodarze Małopolski Wschodniej zwróciły uwagę na ujemne wyniki stosowania przez rząd systemu centralizacji zamówień rządowych. System ten doprowadza do tego, iż przemysł średni lokalny odsuwany jest od dostawy na rzecz przemysłu centralnego i zachodnio polskiego z krzywą dla ośrodków małopolskich. Chodzi tu zwłaszcza o zamówienia dla przemysłu drukarskiego, metalowego i skórzanego. Drukarskie organizacje gospodarze w specjalnym memorjale zwracają uwagę, że w ten sposób przemysł lokalny tracąc źródła odbioru osłabia zdolność swego rozwoju. W związku z tem przemysłowcy małopolscy domagają się uwzględnienia przy dostawach lokalnych miejscowych ośrodków produkcji, a przy zamówieniach skonsolidowanych odpowiedniego udziału dla wytwórczości lokalnej.

Życie gospodarcze w Wielkopolsce.

Należność za odstawną buraki niektóre cukrownie zaczynają regulować zaliczkami po 30 — 50 gr. za cetr. zwyczajny (ogółem przypadnie prawdopodobnie około zł. 2 za cetr. zwyczajny), wynosi to zaledwie drobną część już poniesionych w ciągu całego roku przez plantatorów wydatków na uprawę, nawozy, wysadki, obróbkę itd. Monopol spirytusowy również przystąpił już do wypłacania gorzelnikom należności za ckwitę, jednakże regulacja ta odbywa się, jak dotychczas, bardzo nieskładnie. Większe instytucje bankowe starają się w dalszym ciągu wyzbywać się zbędnych nieruchomości i likwidują oddziały. Poza likwidowanym obecnie Bankiem Zjednoczenia należy oczekiwać dalszej likwidacji: Banku mieszczaństwa polskiego, Banku młynarzy, Banku poznańskiego, obecnie ekspozytura Zjednoczenia producentów rol-

nych, ma przejść na własność Zjednoczenia spirytusowego.

Wiadomości "gospodarcze z Włocławka."

Wszystkie przedsiębiorstwa przemysłowe tutejszego rejonu pracują przez cały tydzień Fabryki fajansowe nie mogąc sprostać licznym zamówieniom, otrzymywanym z całego kraju, starają się przedłużyć w niektórych działach pracę poza obowiązkowy czas roboczy. W ubiegłym miesiącu wznowiła pracę miejscowa fabryka fajansu „Ceramose“ zatrudniająca około 70-u robotników. Fabryki, pracujące sezonowo, jak: cykoryjne, cukrownie, gorzelnie, mączkarnie są obecnie w okresie kampanji w pełnym ruchu. W najmniej korzystnym położeniu są fabryki maszyn rolniczych.

Kampanja cukrowa 1924/25 w Polsce.

Przebieg tegorocznej kampanji cukrowniczej w Polsce jest naogół normalnym i pomyślnym. Z całą pewnością zatem liczyć można, że kampanja zakończy się definitywnie około połowy stycznia.

Do 15 grudnia ub. r. wyprodukowały fabryki 350,000 ton, t. j. ca. 80% przewidzianej ogólnej produkcji. W sprawie konsumcji krajowej zaznaczyć należy, że zapotrzebowanie rynku wewnętrznego wynosi ca. 200,000 ton. W ubiegłym roku konsumcja krajowa wyniosła 173,372 tonny.

W zakresie spraw finansowych zaznaczyć należy, że rząd zgodził się na wprowadzenie 6 miesięcznego kredytu

akcyzowego; inowacja ta polepszy znacznie nasze stosunki kredytowe. Poza tem przemysł cukrowniczy uzyskał w tych dniach dalszy kredyt zagraniczny w wysokości 500,000 £., co łącznie z sumami poprzednio otrzymanymi stanowi 2.000,000 £.

Wydobycie węgla.

Wydobycie węgla kamiennego oraz wytwórczość w państwie polskiem przedstawia się jak następuje: Węgiel kamienny od 1.1 do 31.10 1924 r. 26.434,166 ton wobec 30,000,374 ton od 1.1 do 31.10 1923 r., wobec 29,213,640 t. 1922 r. i wobec 33,971,527 ton w tymże okresie w 1913 r. Węgiel brunatny na 1.1 do 31.10 1924 r. 73,028 ton, wobec 143,647 ton od 1.1 do 31.10 1923 r. wobec 181,761 w 1922 r. i wobec 159,987 ton w tymże okresie w 1913 r.

Produkcja soli.

Dane statystyczne o ruchu żup solnych i kopalń soli potasowych w państwie polskiem od 1.1 do 31.10 1924: kopalnie i warzelnie soli dostarczyły 298,791 ton w 1923. roku 300,327 w 1922 r. 346,168. w 1921 r. 351,343,2 ton, w 1913 r. 157,242 ton. Kopalnie soli potasowych dostarczyły: od 1.1 do 31.10 w 1924 roku 65,182,8 ton, w 1923 r. 54,154,2 ton, w 1922 r. 38,387 ton, w 1921 r. 12,925,4 ton, w 1913 r. 1,953,4 ton.

Produkcja gazu ziemnego i gazoliny w Polsce.

Produkcja gazu ziemnego w Polsce dosięgła w październiku 1924 roku 43,399,000 metrów kubicznych, gdy w październiku 1923 r. około 36,872,000 mtr. kub. Najwięcej wydajnym był szyb „Piłsudczyk“, który dostarcza 109 mtr. kub. gazu na minutę.

Produkcja gazoliny w Polsce wynosiła w pierwszej połowie 1924 r. 1,504 ton, w porównaniu do 1,260 ton z drugiej połowy roku 1923. Zagranicą wywieziono w pierwszej połowie 1924 r. 763 tony, podczas gdy zużyto dla potrzeb kraju 760 ton Do Czechosłowacji skierowano 598 ton, do Niemiec 63 tony, do Szwajcarii 45 ton, do Austrii 35 ton i do Gdańska 22 tony. Czynne jest 5 fabryk gazoliny, które zatrudniają łącznie 61 robotników. Trzy nowe fabryki są obecnie budowane.

Z przemysłu górnośląskiego.

Ważniejsze środki przemysłu na polskim Górnym Śląsku ulegają stopniowemu odniemaniu. Tak np. zarząd „Huty Królewskiej“ jest już w olbrzymiej większości polski, a jej biuro handlowe zatraciło swój kontakt i zależność od Berlin i przekształciło się na t. zw. „Żelazohurt“. Podobne stosunki zapanowały i w „Hucie Bismarcka“, gdzie dyrektor i wielu inżynierów techników są polakami. Na wszystkie te stanowiska na miejsce ustępujących niemców wchodzi prawie wyłącznie nasi górnoślązacy.

MARK.  FABR.

KALKA i TAŚMY

*dla maszyn do pisania
znanej dobroci.*

KALKA OŁÓWKOWA

w każdym żądanym kolorze.

FABRYKA
„KARBON“
WŁOCŁAWEK · Tel. 233

Biuro Zarządu i Sprzedaży:
WARSZAWA
Chmielna 58 m. 3 · tel. 63-14



KRONIKA KRAJOWA

HANDEL

Pomoc Banku Gospodarstwa Krajowego w utworzeniu floty handlowej.

Wobec obudzonego w ostatnich czasach zainteresowania dla sprawy naszej floty handlowej Bank Gospodarstwa Krajowego komunikuje, że poczynił wszystkie potrzebne przygotowania dla zapoczątkowania takiej floty drogą założenia towarzystwa t. zw. „Karátowego”, opartego na udziale szerokich sfer społeczeństwa.

Bank Gospodarstwa Krajowego jest już w posiadaniu propozycji ze strony pierwszorzędných warsztatów okrętowych zagranicznych, wybudowania potrzebnych statków do kilkoletniej kredyty do wysokości 40 proc. wartości statków i przy użyciu materiału żelaznego polskiego.

Do realizacji tego już gotowego projektu przystąpi Bank Gospodarstwa Krajowego z chwilą polepszenia się naszych stosunków pieniężnych i kredytowych, którego należy oczekiwać po doświadczeniu do skutku zagranicznej pożyczki.

Gdańskie Targi międzynarodowe.

Stowarzyszenie kupców polskich w Warszawie otrzymało zaproszenie na Gdańskie Targi międzynarodowe.

Wobec sytuacji wytworzonej władzami wypadkami z dni ostatnich Stowarzyszenie kupców polskich przestało dyrekcji Targów odpowiedzieć, zaznaczając w niej, że dopóki władze gdańskie przejawiać będą nieuznawanie potrzeby gospodarczego współzycia i stosować będą metody szkodliwe dla jego rozwoju, dopóty zorganizowane kupiectwo polskie uważać będzie za niemożliwe branie udziału w Gdańskich Targach międzynarodowych.

Najbliższe polskie traktaty handlowe.

Pośród najbliższych traktatów handlowych, jakie Polska pragnie zawrzeć, na czoło wysuwają się traktaty: z Hiszpanją, Grecją, Persją i Bułgarią. Ostatnie trzy dotyczą krajów, stanowiących możliwość rynku zbytu dla Polski. Obecnie gromadzone są materiały i opinie sfer gospodarczych, poczem nastąpią propozycje rokowań. Co się tyczy traktatu polsko-hiszpańskiego, to jest on o tyle realny, iż prace przygotowawcze zostały znacznie posunięte.

Z ruchu spółdzielczego.

Do liczby 18 oddziałów i 2 agencji zagranicznych Związku Polskich Stowarzyszeń Spożywców („Społem”) przybył uruchomiony w ostatnich dniach oddział w Katowicach. Organizuje się również oddział Związku we Lwowie.

Zaufanie zagranicy a Międzynarodowy Targ Poznański (1925)

Ustabilizowanie waluty polskiej w stosunkowo krótkim terminie czasu wywołało w miarodajnych sferach zagranicznych, jak wiadomo, z głosów pracy i enuncjacji urzędowych silne wrażenie. Dzieło bowiem sanacji zrujnowa-

nych inflacją marki polskiej finansów, przeprowadzone zostało wysiłkiem li tylko narodu polskiego, co stanowi bezsprzecznie ważny argument w nawiązaniu jaknajścisłego kontaktu finansowego, przemysłowego i handlowego z państwami zagranicznymi. Zaufanie wielkich mocarstw do Polski zwrasta z każdym miesiącem więcej a wyrazem tego zaufania są rewelacyjne artykuły, zamieszczone na łamach pism amerykańskich, angielskich i francuskich na temat konsolidacji stosunków gospodarczych i skarbowych w Polsce. W ślad za zaufaniem idzie naturalnie pewnego rodzaju potrzeba zadziernięcia stosunków handlowych z Polską. Do zwrotu opinii zagranicznej, niesłychanie dodatniej, w stosunku do Polski przyczyniło się bezwątpienia taktyczne posunięcie Rządu w kierunku konsolidacji długów Polski wobec wielkich mocarstw. I tak poważne pismo angielskie „Financial News” z końcem ub. miesiąca w artykule p. t. „Szybkie uzdrowienie Polski”, pisze, że zawarte umowy o konsolidacji długów Polski w Anglii stanowi miłą niespodziankę dla City w momencie, gdy jest aktualną dyskusją nad długami mędzysojusznicznymi. Autor wspomnianego artykułu pisze dalej:

„Fakt, że Polska skonsolidowała swoje długi wobec Wielkiej Brytanji jest wielkiej doniosłości nie tyle ze względu na kwotę, o którą chodzi, albowiem ta jest względnie mała, lecz dlatego, że jest to pierwszy kraj w Europie, który ten krok uczynił. Jest to dalszy krok w cudownie szybkim tempie tego kraju, w kierunku konsolidacji finansowej. Społeczeństwo Wielkiej Brytanji nie zdaje sobie dostatecznie sprawy o ogromie pracy uskutecznionej przez rząd Polski w ostatnich 12 miesiącach.”

Tak więc w oświetleniu fachowej prasy zagranicznej i pierwszorzędných autorytetów w dziedzinie skarbowej i ekonomicznej, Polska swoją sanacją finansów i stabilizacją waluty dokonała znacznie więcej, aniżeli w najsmielszym marzeniu mogliśmy się tego spodziewać.

W ślad za zaufaniem zagranicznych sfer rządowych a zwłaszcza finansjerji międzynarodowej poszło i zaufanie sfer przemysłowo-handlowych, które to zaufanie objawia się w rzeczym zainteresowaniu się wszelkimi przejawami gospodarczymi w Polsce. Oczywiście, że wykładnikiem siły naszej gospodarczej źródła zakupu towarów i surowców są nasze Targi krajowe, które ze względu na swój międzynarodowy charakter z każdym rokiem więcej gromadzą w swem łonie wystawców zagranicznych. Na Międzynarodowym Targu w Poznaniu (w dniach od 3—10

maja b. r.) wedle dotychczasowych zgłoszeń i zapytań weźmie poważny udział przemysł i kupiectwo zagraniczne. Nasze sfery przemysłowo-handlowe nie mogą przejść lekko do porządku dziennego nad powyższym faktem i chcąc zawodowo orjentować się w kalkulacji światowej wytwórczości zagranicznej, powinny poważnie zainteresować się Międzynarodowym Targiem w Poznaniu, regulującym nie tylko popyt i podaż na rynku krajowym, ale nadto ułatwiającym w wysokim stopniu nawiązanie kontaktu handlowego z państwami Środkowej i Wschodniej Europy.

Rozbudowa terenu Międzynarodowego Targu w Poznaniu (1925).

Jak wiadomo, Miejski Urząd Targu Poznańskiego, po zdecydowaniu, iż najbliższy Targ Poznański będzie miał charakter międzynarodowy, przystąpił jeszcze w jesieni ub. roku do poważnej rozbudowy terenu targowego. Miarą ogromu tych prac jest fakt, iż dotychczas wywieziono przy robotach niwelacyjnych około 20,000 mcb. ziemi. Buduje się bowiem potężnych rozmiarów, o konstrukcji żelazno-betonowej halę, której mury sięgają już do pierwszego piętra. Powierzchnia hali wynosi 8,500 m. kw. Prowadzą do niej cztery obszerne wejścia. Konstrukcja drewniana dachu, której wykonania podjęła się znana firma budowniczego p. F. Budzyńskiego — jest już na ukończeniu. Dach w 2/3 częściach pokryty będzie francuskim fupkiem. 1/3 część dachu i to w środku tworzyć będzie t. zw. świetlice, zabezpieczoną szkłem. Nadto dla użytku nowej hali buduje się specjalny wciąg elektryczny, za pomocą którego będzie można windować cięższe eksponaty na pierwsze piętro hali. Tym sposobem nowa hala jako budynek specyficznie targowy zadowoli wszelkie wymagania interesowanych kół przemysłowo-handlowych, które przez swych przedstawicieli wezmą udział w Międzynarodowym Targu w Poznaniu. Ogólna powierzchnia stoisk w zamkniętych halach i Wieży Górnośląskiej wynosić będzie około 44.000 m. kw.

O koncesję na domy składowe.

Jak nas informują, do min. przemysłu i handlu wpływają podania od posiadających domy składowe publicznych z prośbą o udzielenie lub odnowienie koncesji. Termin prekluzyjny wnoszenia podań o odnowienie takiej koncesji upływa z dniem 1 marca r. b. Władze rządowe ustalają obecny tryb zarządzeń dotyczących zorganizowania sieci domów, składowo publicznych tak pod względem ilości tych domów, jak rozlokowania ich w całej Rzpltej. Należy zaznaczyć, że szczególne zainteresowanie tego rodzaju składami wykazują województwa zachodnie, oraz wschodnie, a w szczególności wileńskie.

KRONIKA FINANSOWA

Dochody skarbu.

Grudzień r. 1924 był pod względem wpływu z danin publicznych i monopolu rekordowym dla skarbu państwa, w miesiącu tym bowiem wpłynęło do kas skarbowych na podstawie tymczasowych zestawień 1632 milj. zł., gdy w październiku 130,1 milj. zł., w wrześniu 88,7 milj. zł., w sierpniu 92,3 milj. zł., w lipcu 111,1 milj. zł., w czerwcu 84,7 milj. zł., w maju 83,9 milj. zł., w kwietniu 108,6 milj. zł., w marcu 103,7 mil. zł., w lutym 63,4 milj. zł. i w styczniu 27,8 milj. zł.

Ogółem w ciągu roku 1924 z danin i monopolu wpłynęło 1.195.158.517 zł., gdy preliminarz budżetowy na ten rok przewidywał 1.072.053.000 zł. Wpłynęło zatem o 11,48 proc. więcej, niż preliminowano.

Nadwyżkę wpływów nad preliminarz otrzymano mimo, iż wpływ z podatków bezpośrednich nie dał całkowitej preliminowanej sumy, przyniosły bowiem one 98,4 proc. sum preliminowanych.

Wpływ z podatków pośrednich przekroczył sumy preliminowane przeciętnie o 33 proc., cła dały więcej 88 proc. niż prelimin., opłaty stemplowe zaś 62 procent, monopole 72,5 proc. — więcej niż określał preliminarz.

Dla charakterystyki obciążenia podatkowego ludności podajemy poniżej zestawienie:

	Podatki bezpośredn.	Podatki pośrednie	Cła	Opłaty stemplowe	Monopole
w milionach złotych					
Styczeń	7,7	8,3	5,3	2,5	3,5
Luty	35,2	11,6	7,5	3,9	4,2
Marzec	59,1	11,3	13,0	5,9	8,2
Kwiecień	30,0	17,0	21,1	6,1	10,6
Maj	29,6	15,8	17,5	6,3	12,6
Czerwiec	30,2	18,7	17,7	6,2	14,2
Lipiec	40,5	21,4	22,3	7,4	18,7
Sierpień	24,8	24,4	22,7	6,9	12,9
Wrzesień	22,7	23,1	19,1	9,6	14,7
Październik	53,2	24,4	22,0	8,6	19,0
Listopad	53,2	23,5	33,7	8,3	18,6
Grudzień	84,8	27,0	26,1	8,9	15,9

Z zestawienia powyższego wynika, iż poza podatkami bezpośrednimi, które wpływają mniej równomiernie ze względu na różne terminy poszczególnych podatków i raty podatku majątkowego, obciążenie z tytułu podatków pośrednich jest zwłaszcza w 2-iej połowie roku zupełnie równomierne (21,4—24,3, jedynie grudzień dał więcej ze względu na ściąganie zaległości). Opłaty stemplowe, będące wskaźnikiem tętna życia przemysłowo-handlowego wykazują powolny lecz stały wzrost, to samo dotyczy wpływów z monopolu państwowych, które systematycznie wzrastają mimo inwestycji w związku z przejmowaniem fabryk tytoniowych prywatnych.

Wzrastający wpływ podatków pośrednich, opłat stemplowych i monopolu świadczy, iż zdolność płatnicza społeczeństwa nie osłabnie.

Kredyt w Państwowym Banku Rolnym.

Bank Rolny udziela kredytu wyłącznie na niezbędne potrzeby gospodarze drobnych i średnich rolników, a mianowicie: 1) w razie padnięcia lub wogóle braku niezbędniejszego inwentarza, bez którego nie może być prowadzone gospodarstwo; 2) na wykończenie wniesionych już w znacznej części budynków lub ich naprawę, o ile będzie stwierdzone, że zainteresowany rzeczywiście nie może własnymi siłami doprowadzić roboty do końca. W każdym razie pożyczka taka nie będzie mogła wynosić więcej niż 1/5 kosztów wzniesienia budynku. Nie dotyczy to jednak odbudowy budynków, zniszczonych wskutek działań wojennych. O pożyczki na ten cel zainteresowani winni się zwracać z podaniami do pożyczkowych komisji odbudowy, specjalnie w tym celu powoływanych przy starostwach; 3) na częściowe pokrycie strat, poniesionych przez rolników wskutek klęski żywiołowej, jak pożar, gradobicie, powódź i t. p., przyczem o pożyczkę w tych wypadkach mogą się ubiegać tylko ci rolnicy, którzy ponieśli szkody w rozmiarach rzeczywiście bardzo dużych.

Podania osób o pożyczki na inne, niż wymienione powyżej cele, będą przez państw. Bank Rolny odrzucone.

Oprocentowanie wynosi około 18 procent w stosunku rocznym. Kredyt może być udzielony tylko na kilka miesięcy.

Do podania, w którym należy wyszczególnić sumę żądanej pożyczki, należy dołączyć wyciąg z wykazu hipotecznego nieruchomości, której hipotekę proponuje się na zabezpieczenie pożyczki. W razie niemożności dania zabezpieczenia hipotecznego, drobne pożyczki udzielane być mogą za solidarną poręką trzech gospodarzy. W tym celu, zamiast wykazu hipotecznego, należy dołączyć do podania zaświadczenie o stanie majątkowym poręczycieli. W zaświadczeniu winno się podać: 1) imię i

nazwisko; 2) wieś, gmina, powiat; 3) obszar gruntu; 4) czy grunt ukazowy, czy hipoteczny; 5) liczba członków rodziny; 6) posiadany inwentarz: a) koni, b) krów, c) świń, d) owiec, e) innego inwentarza; 7) jakie są budynki i w jakim stanie się znajdują; 8) ogólny stan gospodarstwa i możliwości poręczyciela.

W tych okolicach, gdzie są spółdzielnie kredytowe (kasy spółdzielcze, spółki oszczędnościowe i pożyczek), podania należy wносить do tych instytucji państw. P. Bank rolny za pośrednictwem centralnych instytucji finansowych, jak np. centralna kasa spółek rolniczych udziela w miarę możliwości tym spółdzielniom kredytu na podane wyżej cele.

Pożyczka zagraniczna.

Urzędowo ogłoszono rozporządzenie prezydenta Rzeczypospolitej z dn. 30-go z m., w zaciągnięciu pożyczki zagranicznej:

„Celem zabezpieczenia skarbowi państwa środków dla dokonania inwestycji państwowych, oraz dostarczenia środków na akcję kredytową dla życia gospodarczego przy pomocy banków państwowych, zarządza się wypuszczenie obligacji państwowych do sumy 275 milionów złotych, amortyzowanych nie mniej, jak w ciągu lat 20 i oprocentowanych nie wyżej 8 proc. Obligacje te winny być zabezpieczone przez szczególne uprawnienia i gwarancję, nie połączone jednak z wydzierżawieniem monopolu i kolei państwowych. Upoważnia się ministra skarbu do zawarcia z zagranicznym konsorcjum bankowem umowy w sprawie ustąpienia mu tych obligacji po kursie, jaki osiągnie“.

Premjowa pożyczka dolarowa.

W roku bieżącym stale wzrasta popyt na obligacje premjowej pożyczki dolarowej, co pozwala mniemać, iż do końca kwartału cała emisja obligacji tej pożyczki będzie rozkupiona, nabywcy zaś ich będą mieli całkowite szanse wygrania wszystkich przez ustawę przewidzianych premji. Obligacje premjowej pożyczki dolarowej sprzedawane są przez oddziały Banku Polskiego, P. K. O. oraz poważniejsze banki prywatne po cenie 4,75 dol. za jedną obligację 5-dolarową.

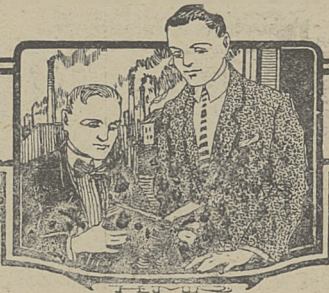
Lombardowanie pożyczek konwersyjnych.

Przyjmowanie przez Bank Polski w celu lombardowania pożyczek konwersyjnych na sumę nie mniejszą niż 500 zł. przyczyniło się do spekulacji temi obligacjami, gdyż są skupywane przez spekulantów po znacznie niższych cenach, a następnie w większej ilości lombardowane w Banku Polskim. W celu obrony interesów posiadaczy mniejszych obligacji Ministerstwo Skarbu wyda wkrótce rozporządzenie o lombardowaniu przez Bank Polski również i najniższych obligacji pożyczki konwersyjnej.



Ustawy i

rozporządzenia.

**Nowe opłaty patentowe.**

Dziennik Ustaw nr. 5 ogłasza ustawę zmieniającą dotychczas obowiązujące opłaty za użytkowanie wynalazków, wzorów i znaków towarowych.

Obecnie opłata przy zgłoszeniu patentu wynosi 35 zł., a opłaty periodyczne wynoszą rocznie od pierwszego do piętnastego roku włącznie: 40, 50, 60, 70, 80, 90, 110, 140, 180, 240, 320, 420, 540, 670 i 800 zł. Za udział patentu dodatek pobiera się prócz opłaty przy zgłoszeniu jednorazowa opłata 40 zł. zamiast opłat rocznych. Za wniosek o włączenie do rejestru zmian opłaca się po 20 zł., za odwołania od decyzji wydziału zgłoszeń po 30 zł. i do wydziałów spraw spornych i odwoławczych po 60 zł.

Za zgłoszenie wzoru użytkowego opłaca się 15 zł., za pierwszy okres ochronny 25 zł., za drugi — 50 zł. i za trzeci — 100 zł.

Opłata przy zgłoszeniu znaku towarowego wynosi 20 zł., nadto po przyjęciu znaku do rejestracji za każdy znak 40 zł. i za każdą klasę towaru 10 zł.

Zmiany te wchodzi w życie 2 lutego b. r.

Przepisy dla wymiany uszkodzonych biletów Banku Polskiego.

Jak się dowiadujemy, ogłoszone zostały przepisy dotyczące wymiany uszkodzonych biletów Banku Polskiego. Według tych przepisów zniszczone wskutek obiegu bilety bankowe przyjmuje Bank Polski bez żadnych potrąceń i ograniczeń. Jednakże bilety te nie mogą wzbudzać podejrzeń, co do oszukańczych z nimi manipulacji i nie może brakować więcej niż jedna trzecia część odcinka, lub trzy cyfry numeru i jeden podpis lub jedna cyfra wzgl. litera serji i jeden podpis przy biletach po zł. 5, 10, 100 i 500, z datą 28 lutego 1919 r., oraz po 5, 10 i 20 zł. z datą 15 lipca 1924 r. Jeżeli brakuje jeden numer lub jedna serja muszą być dwa podpisy przy biletach po 20 i 50 zł. z datą 28 lutego 1919 r. Zatarcie poszczególnych cyfr numeracji jest powodem odmowy zamiany biletu bankowego. Bilety sklejone może składać się tylko z części należących do tego samego odcinka. Bilety uszkodzone przez pożar, powódź, lub inne nadzwyczajne wypadki mogą być wymienione tylko na skutek każdorazowego postanowienia dyrekcji Banku na wniosek skarba emisyjnego.

Obowiązek legitymowania się przy odbiorze pieniędzy w P. K. O.

W celu zapobieżenia nadużyciom, jakie zdarzają się przy wypłatach doróżnych z książeczek oszczędnościowych P. K. O., generalna dyrekcja poczt i telegrafów zarządziła, aby osoby, zgłaszające się po doraźne wypłaty z książeczek oszczędnościowych

P. K. O., a nieznane urzędowi pocztowemu legitymowały się w analogiczny sposób jak w urzędach pocztowych przy wypłatach przekazów pocztowych. Znamiona legitymacji osób zgłaszających się po doraźne wypłaty z książeczek oszczędnościowych P. K. O. urzędy pocztowe będą notować na odwrotnej stronie dowodu wypłaty. Za wszelkie straty z powodu niestosowania się do niniejszego zarządzenia urzędnicy pocztowi będą materialnie odpowiedzialni.

Dyskontowanie weksli w Banku Polskim.

Wobec częstych nieporozumień powstających przez niestosowanie się interesantów Banku Polskiego do przepisów przy dyskontowaniu i wykupywaniu weksli, należy przypomnieć, że

a) wystawcy, akceptanci i żyranci winni obok swego podpisu przykładać bezwarunkowo pieczętkę o wyraźnym brzmieniu imienia i nazwiska wzgl. firmy, tudzież podawać swe dokładne adresy. Niedopuszczalnym jest wypisywanie nazwisk na maszynie do pisania;

b) na wekslach podawanych do dyskonta tylko firmy rejestrowane mogą być podpisywane skrótami, natomiast osoby prywatne i firmy nieregistrowane muszą się podpisywać pełnym imieniem i nazwiskiem.

Nieodpowiadające p wyższym wymaganiom weksle nie będą przyjmowane do dyskonta.

Dodać należy, że dotychczas stosowane t. zw. dni ulgowe (respektowe) zostały zniesione, a płatnicy winni wykupić weksel w dniu oznaczony jako data płatności.

RADJO -- aparaty odbiorcze części składowe

najpoważniejszych firm:

szwedzkich,
francuskich,
angielskich

POLECA: **ERICSSON**

Polska Akcyjna Spółka Elektryczna
Aleje Ujazdowskie 47.

Na zapytanie z prowincji wysyła się wyczerpujące oferty odwrotnej pocztą. Instalacje anten i aparatów w Warszawie i na prowincji. Wykonanie solidne.

▼ CENY

Informacje i porady techniczne.

Zwolnienie drukarni wydawniczych od podatku przemysłowego.

Wskutek memorjału Związku Wydawców pism periodycznych o uwolnienie drukarni wydawniczych od obowiązku uiszczania państwowego podatku przemysłowego (od obrotu) zarządza się co następuje: W myśl ustawy 4 art. 8 ust. z dnia 14 maja 1923 r. (Dz. U. R. P, Nr. 58 poz. 412) przedsiębiorstwa, prowadzące wydawnictwa dzienników lub innych pism periodycznych wolne są od obowiązku uiszczania państwowego podatku przemysłowego.

Wobec powyższego należące do wydawnictw drukarnie, stanowiące z wydawnictwem jedną całość, należy również uważać wolne od opłaty podatku przemysłowego od obrotu, jeżeli obsługują wyłącznie własne wydawnictwa i nie przyjmują do wykonania żadnych innych robót poza drukowaniem własnego pisma.

Jednakże drukarnie te winny nabycie świadectwa przemysłowe stosownie do ilości zatrudnionych pracowników w myśl postanowień części 2 lit. C. ust. 19, załącznika do art. 23 Ustawy o państw. podatku przemysłowym.

Ulgi celne.

W związku z trudnościami zbytu w krajowym przemyśle hutniczym dla odpadków z blachy białej, min. przemysłu i handlu projektuje zwolnienie jej od ceł wywozowych. Obecna opłata wynosi 5 złotych od 100 kg.

Nowe rozporządzenie celne.

W tych dniach ukaże się rozporządzenie ministra skarbu, znoszące cło przywozowe przy przywozie kwalifikowanych nasion, zbóż jarych. Przewóz bezcłowych uwarunkowany jest każdorazowo zwolnieniem przywozowym. Zwolnienie to udziela minister skarbu.

Nowe warunki dyskonta weksli.

Bank Polski w porozumieniu ze Związkiem Banków w Polsce ustalił, wobec wydania jednolitego prawa wekslowego, także jednolity system obliczania odsetek dyskontowych, w myśl którego to systemu za miarę do obliczania odsetek przyjmuje się miesiąc równy 30-tu dniom, rok 360 dniom. Odsetki liczyć należy od dnia płacenia gotówki włącznie do dnia poprzedzającego dzień płatności, za ten ostatni dzień odsetek nie pobiera się. W razie niewykupienia weksla przez płatnika w dniu płatności należy jeszcze tego samego dnia weksel odesłać do notariusza. W wypadkach zasługujących na specjalne uwzględnienie dyrektor oddziału może prolongować zapłatę weksla zamiejscowego do godz. 11-tej dnia następnego. Stosowanie dni ulgowych t. zw. respektowych znosi się.

KONSOLIDACJA DŁUGÓW.

Rada ministrów dnia 16-go stycznia 1925 roku uchwaliła przyjąć do zatwierdzenia warunki konsolidacji długu wobec rządu Wielkiej Brytanji, przeprowadzonej na podstawach, zawartych w pismach przedstawiciela skarbu angielskiego z dnia 14 listopada i 8 grudnia 1924 r., a przyjętych przez delegację polską, zgodnie z pismem delegata ministerstwa skarbu z dnia 16 grudnia 1924 r., oraz upoważniło ministra spraw zagranicznych w porozumieniu z ministrem skarbu do podjęcia kroków celem dokonania ratyfikacji warunków konsolidacji długu wobec rządu W. Brytanji w drodze ustawowo przewidzianej. Minister skarbu został ponadto upoważniony do wydania rządowi W. Brytanji 20 skryptów, odpowiadających planowi umorzenia, który będzie ogłoszony oddzielnym rozporządzeniem.

Układ o konsolidacji długu wobec rządu angielskiego jest formalnie trzecim ogniwem w cyklu układów zagranicznych, regulujących zobowiązania Polski wobec zagranicy, a zkolwiek organicznie łączy się z układem o konsolidacji długów reliefowych, obejmującym również dług wobec Anglii z tytułu Relief Credit.

Dług angielski powstał z tytułu wydatków rządu Wielkiej Brytanji na Komitet narodowy paryski oraz na repatriację obywateli polskich i na formację wojska polskiego na Syberji.

Sformułowanie układu jest dla Polski bardzo korzystne ze względu na niską stopę oprocentowania — 2 proc., niższą od stopy dyskontowej Banku Francuskiego, i ze względu na odległy termin umorzenia wobec małej stosunkowo sumy długu. Korzystną jest również klauzula, przynajmniej części długu charakter długu międzysojuszniczego, powstałego z tytułu udziału Pol'ski w wojnie wszechświatowej. Układ, będący wyrazem gotowości Polski do regulowania swych zobowiązań zagranicznych znalazł przychylną ocenę na łamach prasy angielskiej najrozmaitszych odcieni i otrzymał nazwę pierwszego praktycznego zastosowania znanej formuły Churchilla, dotyczącej długów międzysojusznicznych.

* * *

Rada ministrów dnia 16 stycznia 1925 roku uchwaliła przyjąć do zatwierdzenia sumę skonsolidowanego długu reliefowego wobec rządu duńskiego, określoną na koron duńskich 434.540,58, łącznie z należnymi odsetkami skapitalizowanymi na dzień 1-go stycznia 1925 r., licząc po 6 proc. rocznie. Jednocześnie zatwierdziła warunki konsolidacji długu reliefowego duńskiego analogicznie do uchwalonych na posiedzeniu rady ministrów z 22 grudnia 1924 r. dla konsolidacji długów reliefowych wobec rządów: Wielkiej Brytanji, Norwegji, Szwecji, Holandji, Szwajcarii i Francji oraz zgodnie z treścią „propozycji” londyńskich z 10 grudnia 1924 roku i upoważniła ministra skarbu do zamiany bonów reliefowych duńskich z terminem płatności 1-go

stycznia 1925 r. na nowe obligi, odpowiadające ogólnemu planowi umorzenia długów reliefowych, jak również do przekazania rządowi duńskiemu raty wyrównawczej.

Minister spraw zagranicznych w porozumieniu z ministrem skarbu upoważniony został do przeprowadzenia ratyfikacji warunków konsolidacji długu reliefowego duńskiego na drodze ustawowej.

PODATEK DOCHODOWY.

Ministerjum skarbu zarządza, aby pobór państwowego podatku dochodowego od uposażeń służbowych, emery ur i wynagrodzeń za najemną pracę na całym obszarze Rzeczypospolitej był w lutym 1925 r. dokonywany w dotychczasowym trybie według poniższej skali:

Liczba porządkowa	wysokość	rocznego wynagrodzenia od — do złotych:	stopa % podatku.
1	3.212,—	— 4.282,—	2
2	4.282,—	— 5.353,—	2,1
3	5.353,—	— 6.959,—	2,2
4	6.959,—	— 8.565,—	2,2
5	8.565,—	— 10.171,—	2,3
6	10.171,—	— 11.777,—	2,5
7	11.777,—	— 13.383,—	2,9
8	13.383,—	— 15.167,—	3,3
9	15.167,—	— 16.952,—	3,8
10	16.952,—	— 18.736,—	4,2
11	18.736,—	— 20.521,—	5
12	20.521,—	— 22.375,—	5,8
13	22.305,—	— 23.197,—	6,7
14	23.197,—	— 24.536,—	7,5
15	24.536,—	— 25.874,—	9,2
16	25.874,—	— 27.658,—	10
17	27.658,—	— 29.443,—	10,4
18	29.443,—	— 31.233,—	13,9
19	31.233,—	— 33.458,—	14,2
20	33.458,—	— 35.678,—	14,7
21	35.688,—	— 37.919,—	15,3
22	37.919,—	— 40.150,—	15,8
23	40.150,—	— 42.380,—	12,5
24	42.380,—	— 44.611,—	17,1
25	44.611,—	— 46.841,—	17,8
26	46.841,—	— 49.072,—	18,4
27	49.072,—	— 51.302,—	19
28	51.302,—	— 53.533,—	19,6
29	53.533,—	— 80.300,—	20,2
30	80.300,—	— 107.066,—	20,9
31	107.066,—	— 133.833,—	21,6
32	133.833,—	— 160.600,—	22,3
33	160.600,—	— 200.750,—	23
34	200.750,—	— 321.200,—	24,5
35	321.200,—	— 401.500,—	25,5
36	401.500,—	— 535.333,—	27
37	535.333,—	—	28,5

Na obszarze województw wielkopolskiego pomorskiego i górnośląskiej części województwa śląskiego należy na rzecz gmin miejskich i powiatowych związków komunalnych porzącać, jednocześnie z podatkiem państwowym, podatek w wysokości 3% wypłaconego wynagrodzenia, porzącając jednak od 4 stopnia powyższej skali.

Potrącone kwoty należy w terminie do 7 dni po dokonaniu potrącenia wpłacić do właściwej kasy skarbowej.

Skala powyższa ma zastosowanie do uposażeń, wypłaconych w lutym 1925 r., jak również wypłacanych w styczniu 1925 r. ale należnych za luty 1925 r.

„Przemysł Chemiczny“

jedyne polskie czasopismo obejmujące całokształt przemysłu chemicznego, oficjalny organ przemysłowy,

„Polskiego Towarzystwa Chemicznego“,

docierający do wszystkich zorganizowanych chemików polskich

Wychodzi nakładem „CHEMICZNEGO INSTYTUTU BADAWCZEGO“ we Lwowie,
ul. Leona Sapiehy 3. Telefon № 450.

Rok wydawnictwa 9-ty.



Rok wydawnictwa 9-ty.

„Dziennik Wileński“

Najstarsze i najpoczytniejsze pismo wileńskie wychodzi codziennie oprócz dni poświęconych. Oparty o wszystkie narodowe organizacje i stowarzyszenia polskie „Dziennik Wileński“ jest odbiciem życia społecznego i kulturalnego rozwoju całej Wileńszczyzny i przyległych powiatów Województw Wschodnich.

„Dziennik Wileński“ dostarcza czytelnikom najświeższych wiadomości politycznych, otrzymywanych codziennie telegraficznie i telefonicznie ze wszystkich ważniejszych miast polskich i stolic zagranicznych.

„Dziennik Wileński“ posiada szeroko rozgałęzioną sieć korespondentów prowincjonalnych, oświetlających stosunki i sprawy lokalne.

Dla szerokich mas czytelników wsi i miast przy „Dzienniku Wileńskim“ wydawany jest co tydzień „Głos Wileński“, najtańsze popularne pismo tygodniowe.

Adres: **WILNO, Dominikańska 4.**

CENA PRENUMERATY:

„Dziennik Wileński“ Zł. 10 gr. 50 — kwartalnie.

„Głos Wileński“ „ 5 — rocznie.

„Przegląd Gospodarczy“

organ Centralnego Związku
Polskiego Przemysłu, Gór-
nictwa, Handlu i Finansów.

Najpoczytniejsze czasopismo
ekonomiczne.

WYCHODZI 2 RAZY NA MIESIĄC.

WARSZAWA, CHMIELNA 2

Konto P.K.O. 5120.

Redakcja — telefon 26-64.

Administracja — telefon 303-96.

LUBLIN — ŁUCK — RÓWNE — BRZEŚĆ N. BUGIEM — PIŃSK.

Jedyne w Lublinie
i na Kresach
pismo ilustrowane

D w u t y g o d n i k

„Przegląd Lubelsko-Kresowy“

Wychodzi w Lublinie pod redakcją Franciszka Głowińskiego.

Omawia i obrazuje w artykułach i w ilustracji życie społeczne, kulturalne i gospodarcze województwa lubelskiego oraz kresów wołyńsko - poleskich.

Adres: Lublin, Kościuszki 8. Skrzynka pocztowa 117.

LUBLIN — ŁUCK — RÓWNE — BRZEŚĆ N. BUGIEM — PIŃSK.

R ó ż n e.

R ó ż n e.



Puszcza Białowieska.

Wobec powtarzających się w prasie wiadomości niescisłych o tem, że zawarta przez Rząd z angielskim konsorcjum „The Century Trust Ltd” w dniu 17 kwietnia r. ub. umowa o eksploatacji Puszczy Białowieskiej i 11-e nadleśnictw koło Grodna i Słonima nie jest lub też nie będzie wykonywana, Ministerstwo Rolnictwa i D. P. komunikuje, że pogłoski te nie są zgodne z prawdą. Eksploatacja terenów objętych działaniem umowy została już przez konsorcjum rozpoczęta. Konsorcjum angielskie wniosło do Banku Polskiego do dyspozycji M. R. i D. P. sumę 94.204 funtów sterlingów (około 2.376.000 złotych) na rachunek należności za drzewo sprzedane w 1-em półroczu trwania umowy. Jednorazowe wpłacenie znacznej stosunkowo sumy w związku z faktem, że przewidziana w umowie kaucja została przez konsorcjum jeszcze w roku ubiegłym całkowicie wniesiona, jest dostatecznym zaprzeczeniem umieszczonych kilkakrotnie wzmianek o finansowej niezdolności wzmiankowanego konsorcjum.

Jednocześnie Ministerstwo Rolnictwa i Dóbr Państwowych uważa za konieczne raz jeszcze podkreślić, że zawarta z wymienionym konsorcjum umowa nie jest umową sprzedaży Puszczy Białowieskiej lub jej części, lecz jedynie splemienieniem normalnych dochodów tych lasów. Konsorcjum angielskie jest jedynie nabywcą drzewa, które corocznie w przeciągu 10-lecia przypadają będzie do użytkowania, zgodnie z wymaganiami planu gospodarczego, zatwierdzonego przez Ministerstwo R. i D. P. oraz pod kontrolą właściwych organów administracji lasów państwowych.

Obciążenie podatkowe według dzielnic.

Wykazy wpływów podatkowych za 11 miesięcy z poszczególnych Izb Skarbowych dostarczają miarodajnych danych do określenia wysokości obciążenia podatkowego według dzielnic.

Na jaw wychodzi, która z dzielnic najbardziej poczuwa się do konieczności przysparzania państwu zasobów pieniężnych w celu okazania pomocy w zwalczaniu trudności w okresie sanacyjnym.

Wpływ podatku gruntowego na 1 hektar wynosi: w b. dzielnicy pruskiej 2,4 zł., w b. Kongresówce 1,6 zł., w Małopolsce 1,2 zł. i na Kresach 0,6 zł.

Wpływy podatku dochodowego wynoszą na jednego mieszkańca w b. dzielnicy pruskiej 2,1 zł., w b. Kongresówce 1,6 zł., w Małopolsce 0,80 zł. i na Kresach Wschodnich 0,30 złotych.

Z podatku majątkowego na jednego mieszkańca b. dzielnicy pruskiej przypada 10,4 zł., w Kongresówce 7,7 zł., w Małopolsce 3,4 zł., na Kresach Wschodnich 2,4 złotych.

Widzimy więc, że pod względem zdolności płatniczej we wszystkich

dziedzinach podatków bezpośrednich na pierwszym miejscu postawić należy Wielkopolskę, po której idą b. Kongresówka, następnie Małopolska i Kresy Wschodnie.

Zestawione przez Ministerstwo Skarbu wyniki wpływów podatkowych za 11 miesięcy r. ub. przeczą w sposób oczywisty rozlegającym się z łamów niektórych pism małopolskich licznym twierdzeniom o upośledzeniu b. zaboru austriackiego przez rząd polski pod względem podatkowym.

Monopol tytoniowy.

Według preliminarza budżetowego na rok 1924, monopol tytoniowy miał dać skarbowi państwa 70 milionów zł., w rzeczywistości zaś mimo wysokich wydatków inwestycyjnych, związanych ze skupem prywatnych fabryk tytoniowych, monopol ten dał skarbowi czystego zysku w gotówce w r. ub. 133,5 milionów zł. Oprócz tego monopol tytoniowy powiększył bardzo poważnie stan swoich zapasów w surowcach i artykułach ekonomicznych. Różnica pomiędzy wartością tych zapasów w dn. 31 grudnia r. ub., a na początku r. ub., wynosi kilkanaście milionów złotych, suma ta zwiększa zysk gotówkowy monopolu. Osiągnięto zatem przeszło 2 razy tyle, ile przewidywał preliminarz budżetowy. Zwiększone zyski z monopolu tytoniowego przypadają głównie na okres zwinięcia prywatnej fabrykacji t. j. na 2-gą połowę r. ub.: od lipca do końca grudnia r. ub. Skarb państwa osiągnął z monopolu tytoniowego 83,3 milionów zł., a więc sumę większą, niż preliminowano na rok cały.

Reewakuacja.

Delegacja sowiecka w mieszanej komisji reewakuacyjnej w ciągu grudnia 1923 roku dokonała następujących wpłat ekwiwalentu w gotówce wzamian za reewakuację do Polski mienia w naturze: na rzecz Tow. akc. Portland Cementu „Wołyń” 50.000 rubli złotych, Fabryki Cz. Swiderski 52.000 rubli złotych, Tow. akc. „Borman, Szwede i Sp.” 15.000 rubli złotych i fabryki obuwia „N. I. Brochis i S-wie” 4.000 rubli zł.

Zakłady ceramiczne „Pustelnik”.

Radę zarządzającą zakładów zastąpił przez zarząd, do którego weszli, wybrani, na ostatnim walnym zebraniu pp.: Władysław Pfeiffer (prezes), Jan Krzewski (wiceprezes), M. Grodzicki, J. Langner, dr A. Rząd i J. Pfeiffer (członkowie). Dotychczasowy dyrektor zarządzający tych zakładów, inż. J. Grabowski, przeszedł na stanowisko dyrektora ruchu, dyrektorem handlowym został inż. Edmund Langner.

Państwowe zakłady przemysłowe.

P. minister przemysłu i handlu wydał rozporządzenie następujące:

Działająca na podstawie statutu, zatwierdzonego przez ministra przemysłu i handlu d. 9 czerwca roku 1920 Nr. 2688 Główną dyrekcję państwowych zakładów górniczych i hutniczych z d. 31 grudnia r. 1924 kasuje się. Z d. 1 stycznia r. 1925 główna dyrekcja przechodzi w stan likwidacji. Na likwidatora głównej dyrekcji powołuje się dotychczasowego głównego dyrektora p. inż. Edwarda Peplowskiego. Do zarządzania zakładami dotychczas podległymi głównej dyrekcji powołują się następujące gospodarczo-samodzielne organy podległe bezpośrednio ministerjum przemysłu i handlu: a) dyrekcja państwowych zakładów naftowych, do zarządzania państwowymi zakładami naftowymi i gazociągami; b) dyrekcji gwarectwa „Brzeszcze”, do zarządzania kopalniami węgla w Brzeszczach i Spytkowicach; c) dyrekcja salin państwowych, do zarządzania salinami państwowymi.

Na stanowiska kierowników wymienionych dyrekcji powołani będą dyrektorowie, mianowani przez ministra przemysłu i handlu, ich zakres działania ustala specjalne pełnomocnictwa i instrukcje. Zwierzchni nadzór i kontrolę nad wymienionymi dyrekcjami wykonywać będzie ministerjum przemysłu i handlu przez departament górniczo-hutniczy.

Pozostałe państwowe przedsiębiorstwa górniczo-hutnicze, którei zarządzała główna dyrekcja, przekazuje się: majątek górniczy „Białogon”, departamentowi przemysłowemu ministerjum przemysłu i handlu; pomiary górnicze wyższemu urzędowi górniczemu w Warszawie; państwowe uprawnienia górnicze i majątki górniczo-hutnicze w dzierzawie, departamentowi górniczo-hutniczemu ministerjum przemysłu i handlu.

RADIO

Aparaty, części składowe, materiały instalacyjne i Konstrukcyjne. Budowa anten.

Własne warsztaty radiotechniczne.

BIURO ELEKTROTECHNICZNE

S. Zygadło i W. Legotke
inżynierowie.

Warszawa, ul. Marszałkowska 72,
tel. № 76-73.

HURT

DETAIL

Anglicy o Polsce.

„Financial News“ z 16 ub. m. w artykule „Szybkie uzdrowienie Polski“ pisze: Zawarcie umowy o konsolidacji umów z Polską stanowiło mitą niespodziankę dla City w chwili, gdy jest aktualna dyskusja nad długami międzynarodowymi. Przedstawiciel Financier New odwiedził p. P. J. Hanna, posła do parlamentu, który udał się do Polski w celu badania ekonomicznych stosunków na miejscu i który złożył mu następującą deklarację:

Fakt, że Polska skonsolidowała swój dług wobec Wielkiej Brytanji, jest wielkiej doniosłości, nie tylko ze względu na kwotę, o którą chodzi i która jest względnie mała, lecz dlatego, że jest to pierwszy kraj w Europie, który uczynił ten krok. Jest to dalszy krok w cudownie szybkim postępie tego kraju w kierunku konsolidacji finansowej. Społeczeństwo wielkiej Brytanji nie zdaje sobie dostatecznej sprawy o ogromnej pracy uskutecznionej przez Rząd Polski w ostatnich 12-tu miesiącach. Miałem sposobność zapytać się Komandora Hiltona Young'a, czy jest zadowolony z postępów w wykonaniu jego programu, dotyczącego rekonstrukcji finansowej Polski, i odpowiedział on, że faktyczne wyniki znacznie przewyższają to, czego się spodziewał, gdy układał swoje sprawozdanie.

Długi międzynarodowe.

W związku z konferencją Ministrów Skarbu państw sojuszników, odbyta niedawno w Paryżu oraz niedawnym protestem angielskim z powodu pertraktacji prowadzonych przez Francję odnośnie spłaty długów amerykańskich należy przypomnieć, jak według oficjalnych źródeł angielskich przedstawia się stan długów międzynarodowych, wynoszących łączną sumę 4,453,142,000 funtów sterlingów; suma ta na poszczególne państwa rozkłada się w sposób następujący:

Dłużna	W. Brytanji	Stanom Zjedn.
	(przerachowane 5=1) w	tysiącach funtów sterlingów
W. Brytanja	—	959,857
Francja	623,279	812,786
Włochy	553,300	411,256
Belgja	—	92,629
Austrja	10,794	5,821
Czachosłowacja	474	22,643
Polska	4,489	31,978
Rumunja	26,974	8,940
Rosja	722,546	49,344
Jugosławja	30,733	12,873
Inne kraje eur.	58,802	13,924
R a z e m :	2,031,391	22,421,751

Pożyczki hipoteczne w Ameryce.

Ze względu na to, że jesteśmy zainteresowani w otrzymaniu pożyczki z Ameryki z uwagą śledzić musimy za praktyką, jaka się obecnie coraz bardziej w kołach finansowych amerykańskich ustala. Siedm niemieckich banków hipotecznych w październiku r. z. zdecydowało się na wypuszczenie listów zastawnych każdy z nich po 70 milj. m. zł. i obligacji komunalnych po 70 milj. m. zł.

Listy zastawne oznaczono jako emisja III i oprocentowano je w stosunku 8 proc. rocznie.

Obligacje komunalne natomiast przy tymże procencie stonowały emisję IV. W jesieni r. ub. listy zastawne notowano na giełdzie w stosunku 96 proc. na tej zasadzie, że zamierzano większą ich część umieścić na rynku zagranicznym. „Frankfurter Zeitung“ dowiaduje się jednak, że lokata listów zastawnych markowych (złote marki), w Ameryce nie powiodła się, publiczność amerykańska nie jest bowiem przyzwyczajona do innych, jak dolarowych papierów procentowych. Potrącenie podatku 10 proc. z kuponu również nie jest w zwyczaju w Ameryce. Wobec tego w Niemczech powstaje myśl zużycia drugich hipotek i oddania ich w zawiadywanie grupie amerykańskiej, która już ze swojej strony wypuści odpowiednie papiery w walucie dolarowej.

Znacny wzrost światowego bogactwa.

Wbrew powszechnemu mniemaniu majątek świata wzrósł znacznie w ostatnim dziesięcioleciu, pomimo strat wojennych. Tylko Niemcy i niektóre mniejsze państwa stanowią wyjątek. Oto liczy, oparte na badaniach pierwszych statystyków świata: Sir Robert Goffon'a, Josiasa Stam, Gramonda i innych

	1912	1922
	Miljony dolarów	
Stany Zjednoczone	186,299	320,803
Anglja	79,297	88,840
Francja	54,075	64,710
Niemcy	77,783	35,700
Włochy	23,030	25,985
Szwajcaria	3,030	4,567
Holandja	4,827	8,260
Kanada	10,980	22,095
Austrjalja	6,113	9,689

Majątek Indji Wschodnich jest obecnie liczony na 21,960 milj. dolarów, Chin na 19,087 milj. dolarów, majątek Polski na 17 milj. dolarów.

Możność zbytu wyrobów polskich w Rumunji.

Min. przem. i handlu otrzymało informację, że w Rumunji można zbywać obecnie wielkie ilości: naczyń emaljowanych blaszanych, prostych wyrobów fajansowych, kociołków do marmatygi oraz emaljowanych naczyń lanych, na które zauważyć się daje coraz większe zapotrzebowanie. Dotychczasowe próby załatwiania tranzakcyj wykazały, że dla nawiązania stosunków handlowych z firmami rumuńskimi koniecznym jest wysłanie przedstawiciela na

rynek tamtejszy, zaopatrzonej w odpowiednie próbki wyrobów. Według opinji min. przem. i handlu firmy nasze mogą uzyskać zupełne zapewnienie zbytu na rynku rumuńskim.

Z ŻYCIA SPÓŁEK AKCYJNYCH.

„Angloaspol“ — wzywa wierzycieli do zgłaszania swych pretensyj do dnia 10 lutego r. b. w Warszawie, Al. Jerozolimskie 36 m. 26, Komisja Likwidacyjna.

Śląski Bank Handlowo-Przemysłowy w likwidacji wzywa wierzycieli do zgłaszania swych pretensyj. (Laura — Huta — Siemianowice).

Zakłady Garbarskie H. B. Raabe zmienia nazwę firmy na „Zakłady Przemysłowe H. B. Raabe Sp. Akc.“

Huta Szklana I. W. Sawicki S. A. zmienia nazwę na: Huta Szklana Pelcowizna I. W. Sawicki Sp. Akc. w Warszawie.

Fitzner i Gamper od dnia 20. I r. b. Bank Handlowy w Warszawie przyjmuje akcje, w celu przestemplowania z 500 na 1000 Mk.

Sp. Akc. Przemysłowo Handlowa Sutkowski, Raszewski i Werner, Cyrański i S-ka zmienia nazwę Spółki na Sp. Akc. Handlowo-Przemysłowa Józef Werner, Cyrański i S-ka.

Wschodnie Towarzystwo dla Przemysłu Chemicznego w likwidacji — wzywa wierzycieli do zgłaszania swych pretensyj. (Marszałkowska 138 — Warszawa).

Sp. Akc. Wyrobów Tkackich w Sandomierzu — wypłaty za akcje Spółki uskuteczni Bank dla Handlu i Przemysłu w Warsz. oddz. w Sandomierzu od dnia 20 stycznia r. b.

Sp. Akc. „Manufaktura“ w likwidacji wzywa wierzycieli do składania swych pretensji go dnia 24 marca r. b. (Łódź, Piotrkowska 56).

Warszawska Fabryka Wstążek Jedwabnych uzyskała zezwolenie na przedłużenie terminu ukonstytuowania spółki o dalsze 3 miesiące czyli do dn. 16 marca r. b.

Sp. Akc. „Siła i Światło“ — przedłuża termin subskrypcji na akcje VI emisji do dn. 7 lutego r. b.

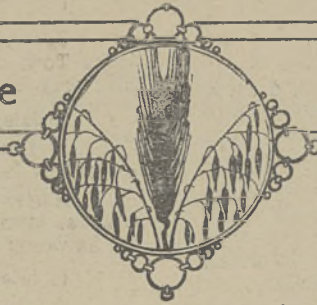
Polskie Towarzystwo Elektryczne Warszawa, Al. Jerozolimskie 71 wydaje akcje X emisji codziennie w godzinach 12 do 14.

Société Industrielle et Commerciale des Anciens Etablissements Emile Haebler z siedzibą w Brukseli uzyskało zezwolenie na działalność w Państwie Polskiem pod firmą: Belgijska Spółka Akcyjna — Société Industrielle et Commerciale des Anciens Etablissements Emile Haebler Tow. Akc. Przemysłowe i Handlowe dawn przedsiębiorstwa Emila Haeblera. Siedziba Spółki w Państwie Polskiem w Łodzi. Kapitał określa się na 5.000.000 fr. belg.



Sp. Akc. zwołujące

zebrania ogólne.

**1 lutego.**

Tow. Akc. Ludwik Geyer — nadzwycz. o godz. 12 w poł. w siedzibie Zarządu Tow. w Łodzi, Piotrkowska 282.

2 lutego.

Górnośląska Fabryka Kabli i Rur Izolacyjnych — zwycz. o zatw. bilansu o godz. 4 po poł. w lokalu firmy w Katowicach, Krakowska 4.

3 lutego.

Fabryka „Wata” — zwycz. o zatw. bilansu o godz. 8 wiecz. w lokalu Tow. w Warszawie, Długa 48.

„Dolina” Przemysł Leśny — nadzwycz. o zatw. bilansu i podwyższ. kapit. o godz. 5 po poł. w biurze Spółki w Krakowie, przy ul. Smoleńskiej 1.

Zjednoczone Zakłady Chemiczne „Atom” — zwycz. o zatw. bilansu, ewentualnie likwidacji Spółki, o godz. 4 po poł. w lokalu własnym w Warszawie, Nowolipki 98.

Tow. Akc. Polska Spółka Odbudowy — zwycz. o zatwierdzenie bilansu o godz. 17, w lokalu w Wilnie, przy ul. Pańskiej 8 m. 2.

4 lutego.

Sp. Akc. Budowy Parowozów — nadzwycz. o godz. 5 po poł. w Polskim Banku Przemysłowym w Warszawie, Senatorska 42.

Sp. Akc. „Oko” — nadzwycz. o godz. 12 w poł. w gmachu fabryki w Warszawie, Zajączkowska 7.

„Dom Sztuki” — zwycz. o zatw. bilansu i podwyższ. kapit. o godz. 6 po poł. w lokalu Spółki w Warszawie, przy ul. Chmieinej 5.

5 lutego.

Sp. Akc. „Zegar” w Śremie — zwycz. o zatw. bilansu i przeszacowanie majątku o godz. 11 rano w Polskim Banku Handlowym w Poznaniu.

Lubońska Fabryka Drożdży — zwycz. o zatw. bilansu i przeszacowanie majątku o godz. 5 po poł. w sali posiedzeń Banku Kwilecki, Potocki i Ska w Poznaniu, Al. Marcinkowskiego.

Tow. Akc. „La Pelisse” — zwycz. o zatw. bilansu i przeszacowanie majątku oraz podwyższ. kapitału o godz. 4 po poł. w Poznaniu, przy ul. Sew. Mielżyńskiego 21.

7 lutego.

B-cia Horn i Rupiewicz — nadzwycz. o zatw. bilansu i ustalenie wysokości kapitału o godz. 7 wiecz. w lokalu Zarządu Spółki w Warszawie, przy ul. Mazowieckiej 7.

Sp. Akc. Spadkobierców Juljusza Jarischa — nadzwyczajne o zatw. bilansu i podwyższ. kapit. o godz. 5 po poł. w lokalu Spółki w Łodzi, przy ul. Wolnej 11-13.

Młyn Parowy Tow. Akc. — zwycz. o zatw. bilansu i przewalutowanie majątku Tow. o godz. 17-ej w Gnieźnie w sali Hotelu de France, przy ul. Chrobrego 32.

Sp. Akc. „Celuloid Polski” — zwycz. o likwidacji Sp. o godz. 5 po poł. w lokalu w Warszawie, przy ul. Szpitalnej 5 m. 1.

Ziemski Bank Kredytowy — nadzwycz. o zatw. bilansu i ustalenie wysokości kapitału zakł. o godz. 4 po poł. w lokalu w sali Banku M. Stadhagen w Bydgoszczy.

Lwowskie Tow. Akc. Browarów — zwycz. o zatw. bilansu o godz. 5 po poł. w sali posiedzeń Tow. ul. Kleparowskiej 18 we Lwowie.

Syndykat Rolniczy Ziemi Dobrzyńskiej w Lipnie — nadzwycz. o zatw. bilansu o godz. 11 rano w lokalu Syndykatu w Lipnie przy ul. Gdańskiej 56.

8 lutego.

Przemysł Drzewny „Strug” — nadzwycz. o zatw. bilansu i przeszac. kapitału o godz. 10 rano w biurze fabryki w Zakopanem.

Śląski Zakład Kredytowy — nadzwycz. o zatw. bilansu, podwyższenie kap. o godz. 3 po poł. w sali posiedzeń Banku przy ul. Kolejowej 16.

„Hurtownia” Sp. Akc. dla Handlu i Przemysłu — zwycz. o likwidacji Spółki o godz. 2 po poł. w sali Straży Ogniowej w Żychlinie.

9 lutego.

Tow. Akc. „Przechowo” — zwycz. o zatw. bilansu i przewalutowanie kap. zakł. o godz. 6 po poł. w sali posiedzeń Polskiego Banku Handlowego w Poznaniu, Pl. Wolności 9.

Sp. Akc. „Omnium” — zwycz. o zatw. bilansu, powiększenie i przewalut. kapit. o godz. 5 po poł. w siedzibie Tow. w Warszawie, przy ul. Wareckiej 1.

Fabryka Cementu „Opoczno” — zwycz. o zatw. bilansu o godz. 5 po poł. w Warszawie, przy ulicy Bonifraterskiej 11/13.

10 lutego.

„Columbia” — nadzwycz. o godz. 4 po poł. w sali Tow. w Warazawie, Czackiego 16.

Cukrownia i Rafinerja „Zbiersk” — zwycz. o zatw. bilansu o godz. 5 po poł. w lokalu przy ul. Marszałkowskiej 25 w Warszawie.

Tow. Akc. Polskich Zakładów Elektrotechnicznych Siemens — zwycz. sprawozdawcze o likwidacji Sp. o godz. 10 rano w Warszawie, przy ul. Foksal 18 m. 11.

Towarzystwo dla Transportów Międzynarodowych — nadzwycz. o zatw. bilansu złotych o godz. 12 w poł. w lokalu Spółki w Warszawie, Senatorska 22.

Filharmonja Warszawska — nadzwycz. o zatw. bilansu złotych i ustalenie kapit. zakł. o godz. 6 po poł. w gmachu Filharmonji w Warszawie.

Filharmonja Warszawska — zwycz. o zatw. bilansu o godz. 5 po poł. w gmachu Filharmonji w Warszawie.

Zakłady Chemiczne „Laokon” — zwycz. o zatw. bilansu i podwyższ. kapit. o godz. 7 wiecz. w sali posiedzeń Izby Handlowej i Przemysłowej we Lwowie, Akademicka 17.

Syndykat Rolniczy Kaliski — zwycz. o g. 4 po poł. w Sali Banku Ziemi Kaliskiej w Kaliszu.

11 lutego.

„Extimport” — zwycz. o zatw. bilansu o godz. 1 po poł. w lokalu Spółki w Warszawie, Leszno 103.

12 lutego.

Schlosserowska Przędzalnia Bawełny i Tkalni — nadzwyczajne o zatw. bilansu o godz. 3 po poł. w lokalu Tow. w Łodzi, przy ul. Piotrkowskiej 151.

Rozwój Polski — nadzwycz. o godz. 5 po poł. w lokalu własnym w Warszawie, przy ul. Nowy Świat 1.

Kolej Lokalna Tarnopol — Zbaraż — zwycz. o godz. 10 rano we Lwowie, przy ul. Andrzeja Potockiego 11.

13 lutego.

Tow. Akc. Gambe i Albrecht — nadzwycz. o g. 4 po poł. w lokalu Zarządu w Łodzi, Piotrkowska 210.

Wchodnio-Galicyskie Koleje Lokalne — zwycz. o g. 10 rano we Lwowie, przy ulicy Andrzeja Potockiego 11.

Centrala Spirytusowa — zwycz. o godz. 5 po poł. w sali posiedzeń Tow. Akc. Akwawit w Poznaniu. §

14 lutego.

Tow. Akc. Budowy i Eksploatacji Teatrów — zwycz. o zatw. bilansu o godz. 5 po poł. w gmachu Teatru Polskiego w Warszawie.

„Polski Glob” — nadzwycz. o zatw. bilansu o 4 po poł. w lokalu Sp. w Krakowie, Andrzeja Potockiego 3.

Unja Gospodarcza w Katowicach — zwycz. o zatw. bilansu i ewent. likwidacji Spółki o godz. 10 rano w Katowicach w salce Domu Związkowego, ul. Mickiewicza.

„Jarmark Łódzki” Bronisław Jagoda i S-ka — zwycz. o zatw. bilansu, przewalutowanie i podwyższenie kapitału o godz. 4 po poł. w lokalu Sp., w Łodzi, przy ulicy Piotrkowskiej 44.

Sp. Akc. „H. Mühsam” — nadzwycz. o g. 5 wiecz. w Włocławku, przy ul. Kościuszki 2 w biurze Spółki.

Tow. Handlowe „Żelazo” — nadzwycz. o zatw. bilansu o g. 5 po poł. w lokalu Banku Ludowego w Pabjanicach.

Cukrownia „Ciechanów” — zwycz. o zatw. bilansu i określenie kapitału zakładowego o godz. 5 po poł. w lokalu Tow. Ubezpieczeń „Snop” w Warszawie przy ulicy Traugutta 3.

Tow. Akc. „Fr. Karpiński w Warszawie” — zwycz. o zatw. bilansu i powiększ. kapit. o godz. 7 wiecz. w biurze Zarządu w Warszawie, Elekoralna 35.

Bank Polski — zwycz. o zatw. bilansu o godzinie 10 rano w gmachu Banku w Warszawie, przy ulicy Bieleńskiej 10/12.

„Ferrocarbon” — zwycz. o zatw. bilansu o godz. 3 po poł. w biurze Tow. w Katowicach, ul. Warszawska 69.

Tow. Akc. „Lakoma” — nadzwycz. o przewalut. majątku Tow. o godz. 6 wiecz. we własnym lokalu w Poznaniu, przy ul. Grobla 21.

15 lutego.

S. Czarnański w Łodzi — zwycz. likwidac. o godz. 4 po poł. w Łodzi, ul. Przejazd 6.

Księgarnia Stow. Nauczycielstwa Polskiego — zwycz. o zatw. bilansu i przewalut. kapit. o godz. 4 po poł. przy ul. Zawalnej 13.

16 lutego.

Bank Kujawski w Włocławku — zwycz. o zatw. bilansu i ustalenie wysokości kapit. zakładowego o godz. 3 po poł. w lokalu Straży Ogniowej w Włocławku.

„Gzichów” — nadzwycz. powtórne o godz. 5 po poł. w lokalu Zarządu w Warszawie, Jerozolimska 32 m. 9.

Fink M. i S-ka — zwycz. o zatw. bilansu i określenie kapit. zakł. o g. 3 po poł. w biurze notariusza Maksa Proskauera w Katowicach.

„Akwawit” — zwycz. o zatw. bilansu o g. 12 w poł. w sali posiedzeń w gmachu własnym Spółki w Poznaniu, Cieszkowskiego 5.

17 lutego

Hurtownia Spółek Spożywców — zwycz. o zatw. bilansu o godz. 11 rano przed poł. w sali Banki Zw. Sp. Zarobkowych w Poznaniu, pl. Wolności 15.

K r o n i k a a k c y j n a.

SPÓŁKI NOWOPOWSTAJĄCE.

Drugi Wodno w Polsce. — Siedziba w Warszawie. Kapitał zakładowy Złotych 200.000 podzielonych na 20.000 akcji nom. wart. po 10 Zł. Założycielami Spółki są: Tow. Propagandy Budowy Dróg Wodnych w Polsce, Antoni Ponikowski, Antoni Wieniawski, Juliusz Zdanowski, Tadeusz Szuldrzyński, Leonard Bobiński, Seweryn Wachowski,

Stefan Zieliński, Henryk Barylski, Józef Wegner, Rafał Mierzyński.

SPÓŁKI POWIĘKSZAJĄCE KAPITAŁ.

Polskie Towarzystwo Elektryczne — o Mk. 700.000,000 czyli do Mk. 1 miliard 400 milionów drogą X emisji dwa miliony sztuk akcji nom. wart. 350. Pierwszeństwo do nabycia akcji nowej emisji służy właścicielom akcji emisji

poprzednich w stosunku do ilości posiadanych.

Cenę emisyjną akcji określa się na 12 groszy.

TERMINY SUBSKRYBCJI SPÓŁEK AKCYJNYCH.

Wileński Bank Rolniczo-Przemysłowy zgłoszenia i wpłaty na akcje IV emisji przyjmuje Zarząd Banku w Wilnie, Mickiewicza 17.

Inż. G. Willimek, F. Niemczewski i S-ka

Sp. z ogr. odp.

Warszawa, Poznańska 11, tel. 158-35 i 27-81

Zawiadamiają, że nadszedł nowy transport maszyn do obróbki drzewa fabryki

Kirchner & Co. w Lipsku

Piły taśmowe

Wyrówniarki

Heblarki grubościowe

Wiertarki

i polecają ze składów **Warszawie**

Cyrkularki

Frezarki

Heblarki 4-o stronne

Automaty do szpułek

Automaty do robienia kół

wozowych

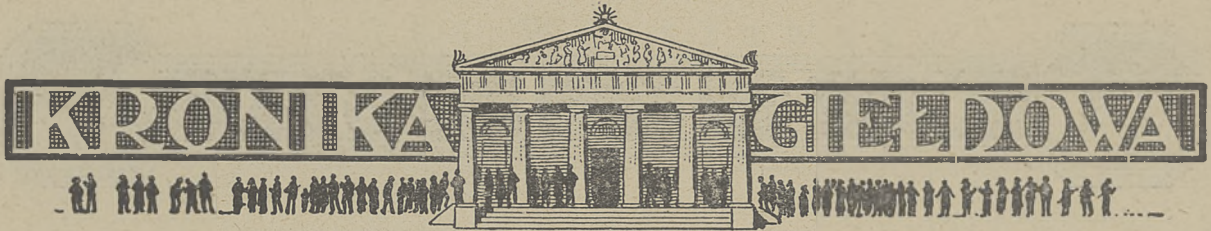
Piły wahadłowe

Wyrzynarki

Szlifierki automatyczne do

noży heblarskich

i inne obrabiarki do drzewa, jak również narzędzia.



Pierwszy miesiąc r. b. był na giełdzie pieniężnej w Warszawie dość ożywiony.

Popyt na waluty obce i dewizy był znaczny. W podaży walut gotowizna przeważała nad czekami. Najbardziej płynna była gotówka dolarowa. Funty sterlingów były mocniejsze, natomiast frank szwajcarski był słabszy i znów zbliżał się do parytetu. Po załatwieniu sprawy o kurtaż między Bankiem Polskim, a maklerami przysięgłymi giełdy, transakcje walutowe znów koncentrują się przeważnie na giełdzie, aczkolwiek pewna część tych transakcji odbywa się nadal w bezpośrednim obrocie między Bankiem Polskim, a zainteresowanymi.

Cena złota utrzymała się na poziomie dotychczasowym (około 2,72).

W obrotach papierami procentowymi zaznaczyło się większe zainteresowanie obligacjami m. Warszawy z roku 1915, 1916 i 1917.

Kursa tych "walorów mają" zdecydowaną tendencję zwykłą przy braku materiału. Zwykłą tę przypisać należy nadziejom na korzystne przewalutowanie. Również poszukiwane były przedwojenne Listy Zastawne wszelkich typów, w tej liczbie i prowincjonalne. Zainteresowanie pożyczkami państwowymi nie przekraczało zwykłych rozmiarów.

Na rynku papierów dywidendowych uwydatniło się ożywienie przy nastroju zwykłym. Niemal wszystkie akcje osiągnęły zyski kursowe, ukazują się przytem zapomniane walory w transakcyjnych rubrykach ceduły urzędowej. Na giełdzie krążyły pogłoski, że niektórymi akcjami, zwłaszcza przedsiębiorstw metalurgicznych, zainteresowały się banki zagraniczne. W ostatnich dniach miesiąca wszelako nastąpiło znów osłabienie nastroju przy ogólnej zniżce.

M. N.

Tow. Akc. Fabryk Budowy Transmisji, Maszyn i Odlewni Żelaza

J. JOHN w Łodzi

Własne biura sprzedaży:

w Warszawie w Poznaniu we Lwowie w Krakowie w Lublinie
 Aleje Jerozolimskie 51 Zygmunta Augusta 2 Zyblikiewicza 39 Basztowa L. 24 Krak.-Przedm. 58
 Adres telegraficzny: „TRANSMISJA“

PEŁDNIĘ (transmisje). Łożyska samosmarujące. Wieszaki. Wałki. Sprzęgła stałe i rozłączane; kłowe i cierne. Koła pasowe i linowe. Naprężacze pasów, Kierowniki pasowe. Wykonanie dokładne. Kontrola sprawdzianami różnicowymi. Produkcja masowa na skład; terminy krótkie.

KOŁA zębate czołowe i stożkowe z zębami obrabianymi na specjalnych automat.

TOKARKI pociągowe, szybkoobrotowe z wałkiem pociągowym do toczenia i śrubą pociągową do gwintów. Budowa mocna. Wykonanie serjami bardzo dokładne. Wrzeczona szlifowane. Każda tokarka próbowana i kontrolowana protokółarnie.

WIERTARKI kolumnowe dla wiercenia 32 i 40 mm.

WALCE i inne przedmioty żeliwne utwardzone.

WYGŁADZIARKI (kalandry) dla przemysłu włókienniczego i papierniczego, oraz walce do nich. Obkładanie starych walców nowym papierem i jutą. Szlifowanie walców żeliwnych i stalowych na specjalnej szlifierce.

KOTŁY Strebel'a, oryginalne, do ogrzewania centralnych.

RUSZTY ekonomiczne własnego systemu i wszelkie odlewy.

Dostawa ze składów lub w terminach krótkich.



GIEŁDA ZBOŻOWO-TOWAROWA (Warszawa)

NAZWA TOWARU	Ceny w Złotych					
	Kurs najwyższy	Kurs najniższy	15 1925	20 1925	26 1925	30 1925
Zyto kongresowe 695,7 gr. (118 f) . . .	30.50	27.00	28.50*	27.00	20.50	30.50
" " 684,4 gr. (116 f) . . .	32.00*	28.50	—	29.50*	29.00	32.00*
" " 708 gr. (120 f) . . .	—	—	—	—	—	—
Pszenica kongresowa 757, gr. (128 f)	40.75	39.00	—	—	40.50	—
" " wielkopolska 757 gr. (128 f)	40.50	39.00	—	—	40.50	—
Jęczmień kongresowy brow.	27.50	25.50	—	25.50	26.00	27.50
" " poznański	—	—	—	—	—	—
Owies kongresowy	27.00*	24.00	24.80*	24.80	—	25.00*
" " wielkopolski	31.00*	25.00	—	25.00	—	31.00*
Mąka żytnia 70%	39.00	38.00	39.00	39.00	—	—
" " 50%	50.50*	47.50*	47.50*	47.50*	—	50.50*
" " pszenna 50%	—	—	—	—	—	—
Siemie lniane 87 — 90%	—	—	—	—	—	—
Kuchy rzepakowe	25.00*	23.00	24.00	24.00*	23.00	25.00*
" " lniane	26.50*	24.00	24.00	26.00*	—	26.50
Kasza jęczmienna	38.00*	—	38.00	—	—	—
" " gryczana	—	—	—	—	—	—
" " jagłana	—	—	—	—	—	—
Otręby żytnie	21.00*	17.50	—	17.50*	17.50	21.00*
Otręby pszenne	22.50*	18.00	—	18.00	18.00	22.50*

Cena za 100 kg. netto stacja załadowania o ile nie jest zastrzeżony inny sposób dostawy.
* Franco stacja Warszawa.

GIEŁDA WARSZAWSKA, (waluty i dewizy)

DEWIZY	WALUTY	PARYTET	KURSY KOŃCOWE			
			15 1925	19 1925	24 1925	30 1925
Dolary St.-Zjednoczonych.	1 dolar	518 ¹ / ₄	5.18 ¹ / ₂	5.18 ¹ / ₂	5.18 ¹ / ₂	5.18 ¹ / ₂
Franki francuskie	100 franków	100	27.88	28.23 ¹ / ₂	28.06	28.05
" " belgijskie	100 " "	100	—	—	26.56	27.09
" " szwajcarskie	100 " "	100	100.00	100.00	100.22	100.00
Funty sterl.	1 funt sterling.	25.22	24.87	24.85	24.95	24.86
Korony austriackie	100,000 koron	105,013,60	7.30 ¹ / ₂	7.30 ¹ / ₂	7.30 ¹ / ₂	7.30
" " czesko-słowackie	100 " "	105,01	15.58	15.62	15.58 ¹ / ₂	15.44
" " norweskie	100 " "	138.89	92.57 ¹ / ₂	—	—	—
" " szwedzkie	100 " "	138,89	—	140.25	—	—
Liry włoskie	100 lirów	100	21.44	21.66	21.45	21.63
Marki Finlandkie	100 marek	100	—	—	—	—
Floreny holenderkie	100 florenów	208.32	209.75	210.00	210.00	208.95

Papiery procentowe

	7	13
8 proc. poż. złota	7.30	7.00
6 proc. poż. dolarowa	3.56	3.58
10% pożyczka kolejowa	9.00	9.00
5% pożyczka konwersyjna	4.50	4.50
4 ¹ / ₂ % zast. Twa Kr. Ziem.	23.90	25.25
4% zast. Tow. Kr. Ziem.	20.00	22.75
8% Ziemskie dolarowe	4.50	14.50
5% Tow. Kred. m. Warsz.	17.87	18.20
4 ¹ / ₂ % " " Warsz.	14.25	15.10
4 ¹ / ₂ % T. Kr. m. War. wylos.	—	—
Obl. m. War. z r. 1915/16.	8.80	10.75

KURSY ZŁOTEGO (giełdy zagraniczne)

LONDYN. 30-go stycznia — (za 1 f. st.) 24,97.
PARYŻ. 30-go stycznia. — (za 100 zł.) 356,75.
PRAGA. 30-go stycznia. — (za 100 złotych) 655,50.
WIEDEŃ. 30-go stycznia. — Czeki 13,600—13,700, banknoty 13,520—13,660.
BERLIN. 30-go stycznia. — (za 100 złotych) 79,95 — 80,75.
GDĄŃSK. 30-go stycznia. — (za 100 zł.) 101,44 — 101,96.
NOWY-YORK. 3-go stycznia. — (za 100 zł.) 19,25.
ZURYCH. 30-go stycznia. — (za 100 zł.) 99,75.
RYGA. 30-go stycznia. — (za 100 zł.) 100,00.

Giełda Warszawska.

Ostatnie kursy najwyższe i najniższe od 15-go do 30-go stycznia 1925 r.

Wydanie nieoficjalne.

Objaśnienie: bp. — bez praw, bk. — bez kuponu.

N A Z W A	W z ł o t y c h				N A Z W A	W z ł o t y c h			
	Kurs naj- wyższy	Kurs naj- niższy	21/1	30/1		Kurs naj- wyższy	Kurs naj- niższy	21/1	30/1
B a n k i.					Przedsięb. Naftowe.				
(Warszawskie).					"Polska Nafta"	0.62	0.60	0.60	0.60
Dyskontowy Warszawski .	6.90	6.60	6.70	6.60	Polski Przemysł Naftowy .	—	—	—	—
Handlowy w Warszawie .	5.90	5.40	5.45	5.50	B-cia Nobel w Polsce	1.89	1.75	—	1.89
dla Handlu i Przemysłu .	1.10	0.90	1.10	1.00	Lenartowicz, B-cia Rylscy	—	—	—	—
Przemysłowców Polskich .	—	—	—	—	Fabryki Metalowe.				
Przemysłowy Warszawski .	—	—	—	—	H. Cegielski	0.75	0.60	0.68	0.70
Towarzystw Spółdzielcz. .	13.00	—	—	13.00	Fitzner i Gamper	4.00	3.90	4.00	4.00
Zachodni w Warszawie .	1.95	1.55	1.75	1.55	Lilpop, Rau i Loevenstein	0.80	0.64	0.70	0.70
Bank Zjedn. Ziem Polskich	1.50	1.30	—	1.50	Modrzejowskie Zakłady .	4.95	4.25	4.40	4.45
Bank Handlowy w Łodzi .	—	—	—	—	Norblin, Buch i Werner .	0.85	0.71	0.75	0.85
Wileński Pryw. Bank Handl.	—	—	—	—	Orthwein, Karasiński i S-ka	0.25	—	0.25	—
(Poznańskie).					Ostrowieckie Zakł.	7.35	5.95	6.35	6.55
Polski Bank Handlowy .	—	—	—	—	Budowa Parowozów	0.60	0.41	0.41	0.58
Bank Związku Sp. Zarobk.	9.50	7.50	7.60	9.50	"Pocisk"	1.00	—	—	—
(Małopolskie).					Rohn, Zieliński i S-ka . . .	0.42	—	0.42	—
Polski Bank Przemysłowy	0.40	0.37	0.39	0.37	K Rudzki i S-ka.	1.39	1.21	1.27	1.27
Małopolski w Krakowie .	—	—	—	—	Starachowickie Zakł. Górn.	2.14	1.80	1.94	—
Bank Powszechny Kredyt.	—	—	—	—	Suchedniów	—	—	—	—
" Ziemiński Kredytowy	—	—	—	—	Trzebinia	—	—	—	—
" Hipoteczny Akcyjny	—	—	—	—	"Unja"	8.00	—	—	8.00
Fabryki chemiczne.					"Ursus" S. A.	1.75	1.35	1.40	—
"Cerata"	0.51	0.49	0.50	0.51	Wulkan	2.15	—	2.15	—
"Grodzisk" Zakłady Chem.	—	—	—	—	L. Zieleniewski w Krakowie	9.60	9.15	9.15	—
Sole Potasowe	4.00	—	—	4.00	Zjedn. Fab. Masz. i Narz. Rol.	—	—	—	—
Kijewski i Scholtze	0.21	—	—	—	Fabr. Wyrob. Włók.				
M. Leszczyński i S-ka . . .	—	—	—	—	Konopie	—	—	—	—
Przem. Chem. Zgierz	1.30	1.15	1.30	1.15	Zawiercie	20.00	19.50	19.50	19.50
Przetw. Mydl. Fryd. Puls	0.39	—	0.39	—	Zyrardów II em.	12.95	11.00	12.05	11.70
Ludwik Spiess i Syn	1.30	1.20	1.20	1.30	Przedsięb. Handl.				
"Strem" Sp. Akc.	—	—	—	—	Bednawski Wł.	—	—	—	—
Przetw. Chm. Henryk Welt	—	—	—	—	"Belpol"	—	—	—	—
Wildt S-ka Akc.	—	—	—	—	Ł. J. Borkowski	1.20	0.85	0.85	1.20
Przedsięb. Elektr.					"Hurt"	—	—	—	—
Tow. "Elektryczność"	2.00	—	—	2.00	Bracia Jabłkowsy	—	—	—	—
Elektr. w Zagłębiu Dąbrow.	0.90	—	—	—	Polska Centrala Handlowa	—	—	—	—
Polskie Tow. Elektryczne	0.13	—	—	—	Sp. Ak. Skupu Skór i Garb.	—	—	—	—
Tow. Przemysłowe "Kabel"	—	—	—	—	Syndykat Roln. Warszawa	1.90	—	—	1.90
"Siła i Światło"	0.40	0.38	0.40	0.40	Szumilin	—	—	—	—
Brown Boveri	1.00	—	—	1.00	"Tkanina"	—	—	—	—
Fabryki Cukru.					Zach. Tow. dla Handl. i Przem.	—	—	—	—
Sp. Akc. "Chodorów"	4.70	4.20	4.40	4.40	Przedsięb. Transp.				
"Czersk"	0.66	0.58	0.58	0.63	"Polbal" Pol. Bal. Tow. . . .	—	—	—	—
"Częstocice"	2.50	2.10	2.40	2.10	"Polski Lloyd"	—	—	—	—
"Gostawice"	2.10	1.95	2.10	2.00	Transport i Żegluga	0.22	—	—	—
"Michałów"	0.57	0.42	0.44	—	Przedsięb. Różne.				
"Nieleś"	—	—	—	—	Biblioteka Polska.	—	—	—	—
Ostrowite	—	—	—	—	"Ćmielów"	0.64	—	0.59	0.64
Warsz. Tow. Fabr. Cukru . .	3.70	3.15	3.40	3.20	"Granum"	—	—	—	—
Fabryki Cementu.					"Eternit"	—	—	—	—
"Firley"	0.40	0.30	0.30	0.39	Haberbusch i Schiele	5.70	3.15	5.15	5.70
"Łązy"	0.15	0.13	0.15	—	Kluczevska Fabr. Papieru	0.35	—	—	—
"Wysoka"	—	—	—	—	St. Majewski i S-ka	—	—	—	—
Przemysł Drzewny.					Martens i Ad. Daab	—	—	—	—
Drzewny Przemysł i Handel	0.90	0.70	0.90	0.70	"Krakus"	—	—	—	—
Przemysł i Eksport Leśny	—	—	—	—	Marynin	—	—	—	—
Kopalnie i Zakł. Hutn.					Mirkowska Fabr. Papieru . .	—	—	—	—
Warsz. Kopalnie Węgla . . .	3.28	2.65	2.95	2.90	Młynotwórnia	—	—	—	—
					Polski Przemysł Korkowy	—	—	—	—
					"Polus"	—	—	—	—
					Pustelnik	—	—	—	—
					Spirytus	3.00	2.70	3.00	3.00
					Dźwignia	—	—	—	—
					Tehate	—	—	—	—
					Tow. Poż. Zast. Ruch. . . .	1.25	—	—	1.25

Giełdy zamiejscowe.

Wyd. nieof.

Styczeń 1925 r.

Kursy końcowe

N A Z W A	Wart. nom. akcji	Zł. 31 I	N A Z W A	Wart. nom. akcji	Zł. 31 I
P o z n a ń.					
Bank Kwil, Potocki i S-ka	1000	3,40	Pokucie	1000	0,25
„ Przemysłowców	„	3,00	Oikos	„	1,90
„ Związku Spółek Zar.	„	9,75	Strug	„	0,72
„ Polski Handlowy	„	2,00	Syndykat Koszykarski	500	0,11
„ Poznański Ziemian	„	2,80	Niemojowski S. W.	1000	0,43
„ Młynarzy Zach.Z.Pol.	„	0,35	Trzebinia—Tłuszcz	350	8,25
Arkona	„	2,20	Ćmielów Fabr. Porc.	1000	0,61
Barcikowski R.	„	1,00	„Krakus“	280	0,85
Browar Krotoszyński	„	2,20	Chodorów	1000	5,25
Cegielski H.	„	0,70	Cukrownia „Chybie“	„	5,80
Centrala Rolników	„	—	„Piasecki“ fabr. czek.	500	—
Centrala Skór	„	1,70	Polskie Zakł. Garbarskie	500	—
Cukrownia „Zduny“	„	50,00			
Garbarnia Sawicki i S-ka	„	—	L w ó w.		
„Goplana“	„	7,75	Bank Akcyjny Związkowy	280	—
Hartwig C.	„	1,50	„ Dyskontowy Lwow.	280	—
Hartwig Kantorowicz	„	3,00	„ Handl. Pol. Poznański	1000	—
Hurtownia Skór	1000	0,40	„ Hipoteczny Akcyjny	280	0,50
Hurtownia Związkowa	„	0,20	„ Hipoteczny Ziemski	„	0,50
Hurtownia Sp. Spożyców	„	0,80	„ Małopolski	„	0,32
Herzfeld i Victorius	500	6,00	„ Powszechny Kredyt.	„	0,07
„Iskra“ Fabr. zap.	„	0,70	„ Przemysłowy	540	0,41
„Len“ w Toruniu	„	—	„ Ziemski Kredytowy	280	0,16
Lubań Fabr. Przetw. Ziemn.	„	85,00	„ Browary Lwowskie	1000	10,50
Młyn Ziemiański	„	1,80	„Chodorów“	„	4,75
Młynotwórnia	„	0,60	„Karpalit“	140	1,15
Roman May	„	26,50	Ćmielów Fabr. Porc.	1000	0,63
Poznańska Spółka Drzew.	540	0,95	Portland z S.	„	—
Wielkop. Wytwórnia Chem.	1000	0,50	Galicja	238	—
Papiernia w Bydgoszczy	„	—	Gafota fabr. obuwia	140	0,25
Piecheln F Wapna	„	4,10	„Górka“	1000	13,35
„Pneumatyk“	„	—	„Oikos“	„	2,35
„Płótno“	„	0,35	Warsz.Sp.Akc. Bud. Parow.	500	0,55
Starogardzka Fabr. Mebli.	„	0,70	„Pezet“	„	0,26
Tkanina	„	0,90	Pocisk	„	0,90
„Tri“	„	12,00	Polski Glob	500	0,23
„Unja“ Zjed. Fabr. Maszyn	„	8,50	Polska Nafta	„	0,67
„Wagon“ Ostrów	„	2,50	Polskie Tow. Budowlane	„	0,35
„Wisła“ Bydgoszcz	„	7,00	Polskie Tow. Handlowe	140	—
Włókno	„	2,50	Rakszawa	„	1,80
Zjed. Browar. Grodzkie	280	1,50	Siersza-Elektrownia	200	0,20
			Górnicza Siersza	1000	4,50
K r a k ó w.			Tepege	1000	—
Bank Polski Przemysłowy	280	0,36	„Tesp“ Sól potasowa.	„	4,09
„ Hipoteczny Akcyjny	„	0,51	Zieleniewski L.	„	10,35
„ Bank Małopolski	1000	0,32	Zegluga Polska	140	0,10
„ Ziemski Kredytowy	280	0,14			
„ Powsz. Kredytowy	„	0,08	W i l n o.		
„ Komercyjny	„	0,20	Polski Bank Parcelacyjny	1000	—
Polskie Tow.Handl.(Tohan)	140	0,39	Wileński Bank Kredytowy	5000	—
„Impex“	140	0,55	Wil. Bank. Roln.-Przemł.	5000	—
B-cia Rolniczy	500	—	Wileński Bank Ziemski	250	—
Pharma	700	0,93	Wil. Pryw. Bank Handlowy	540	—
Polski Glob	500	0,30	Sp. Akc. „Pac“	500	—
Zegluga Polska	140	0,10	Wil.Składy Towar.„Pacific“	1000	—
L. Zieleniewski	1000	9,30			
Trzebinia—Żelazo	140	0,76	Dolary	„	5,17
Pocisk	350	0,55	Żłote Ruble	„	2,70
Warsz. Sp. Akc. Bud. Par.	500	0,58	Srebrne Ruble	„	1,90
„Automotor“	500	—			
„Górka“ (Cement)	1000	15,15			
Siersza Górnicza	„	4,50			
Siersza Elektrownia	200	0,24			
Tepege	1000	2,05			

REDAKTOR I WYDAWCA: MIECZYŚLAW MAJCHER.

Drukarnia Sukc. T. Jankowskiego, Wspólna 54. Tel. 266-07.