

# PRZEGLĄD PRZEMYSŁOWO-HANDLOWY

DWUTYGODNIK

WARSZAWA  
KONTO w P.K.O. 1465



KOSZYKOWA 7  
TELEFON 250-85

CZASOPISMO, POŚWIĘCONE SPRAWOM

PRZEMYSŁU, HANDLU i FINANSÓW

WYCHODZI DWA RAZY NA MIESIĄC

Ceny ogłoszeń  
za jeden raz:

za całą str.	zł. 200
połowę str.	105
jedną czwartą str.	55
ósmą	30

WARSZAWA, — 1 MAJA 1925.

Przy ogłoszeniach  
wielokrotnych ustępstwo:

Przy 3-krotnem	5 <sup>0</sup> / <sub>100</sub>
6	10 <sup>0</sup> / <sub>100</sub>
12	20 <sup>0</sup> / <sub>100</sub>
24	25 <sup>0</sup> / <sub>100</sub>

## Otwarcie Międzynarodowego Targu w Poznaniu.

W dniu 3 maja nastąpi uroczyste otwarcie Międzynarodowych Targów w Poznaniu. Będzie to po raz pierwszy, że Targi Poznańskie, istniejące od roku 1921, przyjmą charakter międzynarodowy, w odróżnieniu od dotychczasowego stanu rzeczy, kiedy ograniczały się do roli Targów Krajowych.

Dokonana zmiana charakteru posiada swe usprawiedliwienie w stopniowej ewolucji, jaką stan gospodarczy kraju, a wraz z nim, również i Targi Poznańskie musiały przechodzić. W swych początkach Targi Poznańskie postawiły sobie dwa naczelne zadania. Były nimi: zbliżenie wzajemne poszczególnych obszarów Polski pod względem gospodarczym oraz zaznajomienie przedewszystkiem zagranicy z krajowymi wytworami przemysłu.

Pierwszy cel, a więc dopomożenie zbliżeniu gospodarczemu poszczególnych ziem Polski pomiędzy sobą, musiał siłą rzeczy wypłynąć wobec stosunków, jakie ujawniły się po ponownym złaczeniu rozdartych uprzednio polskich ziem przez przemoc zaborców. Kontakt pomiędzy temi zaborami osłabł, wzajemna znajomość możliwości produkcji i zbytu zmalała do minimum. Konieczne było ponowne poznanie się, nawiązanie jaknajściślejszych stosunków, aby w ten sposób spoić znów gospodarczo wszystkie obszary Polski w jedną nierozzerwalną całość. Tą rolę Targi Poznańskie odegrały w swym zakresie działania znakomicie, stanowiąc się punktem spotkań sfer gospodarczych z całej Polski.

Drugie zadanie — zaznajomienie zagranicy z naszym handlem i przemysłem, zgrupowanym na Targach — mogło być należycie dokonane tylko wówczas, gdy przedewszystkiem zostaną zgromadzone eksponaty polskiego przemysłu. To też udział zagranicznych wystawców celowo był ograniczony, skąd właśnie wypłynął krajowy charakter Targów Poznańskich.

Dziś Targi te stają się międzynarodowymi. Zagranica została dopuszczona na równych prawach

z krajowym wystawcą. W ten sposób pole i zakres działalności Targów zwiększyły się, dając możliwość zagranicy nie tylko zaznajamiania się z polskimi wytworami przemyslowymi, lecz stanąć również do konkurencji przez przesłanie własnych eksponatów. Otwiera się więc również pole do działalności dla polskiego handlu importowego i tranzytowego, przemysł zaś polski będzie mógł porównać swe wysiłki oraz osiągnięcia z wynikami, osiągniętymi przez zagranicę.

Poznań wszedł więc ze swemi Targami w orbitę handlu międzynarodowego. Ewolucję tę przeszedł stopniowo, przygotowując się systematycznie do tej roli zarówno pod względem społeczno-gospodarczym, jak i technicznym.

Zwłaszcza co do technicznego przygotowania należy podziwiać wspaniałe rezultaty, osiągnięte w tak krótkim przeciągu czasu. Nie szczędząc wysiłków i nakładów pieniężnych, polegając tylko na własnych siłach, Targi Poznańskie zdołały wybudować szereg wzorowych hal wystawowych, rozszerzając jednocześnie obszar terenu wystawowego. Dziś Targi rozporządzają terenem, położonym po obu stronach linii kolejowej, a obejmującym około 350,000 m<sup>2</sup>, z czego 40,000 m<sup>2</sup> zajmują trwałe, nowoczesne budynki. W ostatnim już roku zbudowano wspaniałą halę wystawową z żelazobetonu, piętrową, jakoteż dwupiętrowy dom administracyjny z pomieszczeniem na restaurację, salę i t. p.

Działalność Dyrekcji Targów świadczy o stałym postępie i rozwoju tej doniosłej dla życia gospodarczego instytucji. Rok ubiegły, kiedy Targi rozporządzały daleko mniejszą ilością miejsc wystawowych i nosiły charakter krajowych, zgromadził przeszło 100000 zwiedzających i przeszło 2000 wystawców. Jest do przewidzenia, że obecnie, po przekształceniu Targów Poznańskich na Targi Międzynarodowe, rozwój ten wkroczy na jeszcze pomyślniejsze tory, dzięki czemu Targi w Poznaniu trwale zachowają stanowisko instytucji, produkującej w naszym życiu gospodarczym.

Alf.



## Rola handlu i jego postulaty.

W dniu 25 kwietnia r. b. odbył się w Ministerstwie Przemysłu i Handlu pod przewodnictwem pana Ministra Kiedronia zjazd przedstawicieli kupiectwa z całej Polski. Zjazd ten został zwołany w tym celu, aby kupiectwu dana była możność przedstawienia Rządowi swych postulatów w związku z obecnie przeżywanym kryzysem gospodarczym.

Zwołanie tego zjazdu posiada dla naszego życia gospodarczego bardzo doniosłe znaczenie, gdyż po raz pierwszy zebrało się tu na wezwanie Rządu kupiectwo dla samoistnego wypowiedzenia własnych postulatów, które dotychczas zawsze były tłumione lub odsuwano na drugi plan na korzyść żądań lub postulatów innych gałęzi gospodarczych. Z tego względu zjazd ten był jednocześnie pierwszym zetknięciem się Rządu z wyłącznymi postulatami handlu, przez co została jakby uwypuklona rola i doniosłość handlu w naszym życiu gospodarczym.

Zjazd zgromadził około 150 delegatów przeszło trzydziestu organizacji gospodarczych z całej Polski. Organizacje te zawczasu przygotowały i zaproponowały własny program zjazdu, dzieląc kilkanaście fachowych referatów pomiędzy poszczególnych mówców. Niezależnie od tego do każdego punktu programu złożono Rządowi szereg fachowo opracowanych referatów, szczegółowo oświetlających wysunięte na zjeździe postulaty kupiectwa.

Pan minister Kiedroń, zagajając zjazd, wygłosił dłuższe przemówienie, w którym dobitnie znalazł swój wyraz pogląd Rządu na rolę kupiectwa przy zwalczaniu obecnego kryzysu gospodarczego. Jakżeż daleko odbiega pogląd ten od powszechnie przyjętego wśród ogółu ludności zdania o szkodliwości kupiectwa, o „pośrednictwie“ jako czynnika wywołującym drożyznę i t. p. utartych a nie przemysłanych sądach. Przemówienie to, jako wyraz opinii Rządu, wygłoszone przez najbardziej powołaną do tego osobę, posiada dla nas tem donioślejsze znaczenie.

„Sanacja gospodarcza dotyczyć musi nie tylko dziedziny przemysłu, lecz również i handlu, w pełnej świadomości wybitnej roli, jaką odgrywa handel w życiu gospodarczym kraju“, mówił pan Minister. „Rząd zdaje sobie sprawę z tego, że reforma walutowa, przeprowadzona całkowicie przy pomocy sił krajowych, jako też świadczenia, do których zostało pociągnięte całe społeczeństwo wobec konieczności zrównoważenia budżetu państwowego, musiały, siłą rzeczy, wywrzeć swój wpływ również na polskie kupiectwo i handel polski w ogólności“.

A więc ciężary, jakie ponosi polskie społeczeństwo, dotknął i handel w stopniu bardzo silnym. „Okazało się przytem, że pomimo pozornie dobrych konjunktur handlowych w poprzednim okresie nastąpiło powszechne zubożenie, rozdrobnienie kapitałów, a w związku z tem powiększenie się ilości miejsc sprzedawcy lub pośrednictwa handlowego, nie opartych często na zdrowych podstawach gospodarczych. Kryzys, jaki obecnie przeżywamy, musiał pociągnąć za sobą stopniową likwidację poszczególnych tego rodzaju przedsięwzięć, co należy uznać do pewnego stopnia za objaw dodatni“. Aby uchronić natomiast istotnie potrzebne placówki gospodarcze od zaniku, ma być przywrócona w t. Król. Kongresowem instytucja nadzoru sądowego.

Co do cen, to zdaniem Pana Ministra „nie ulega kwestji, że różnica cen w miejscach produkcji oraz w handlu, jest bardzo znaczna. wobec czego należy zastosować środki, które by różnicę cen racjonalnie zmniejszyły. Oczywiście — powiedział p. Minister Kiedroń — że środki te nie mogą polegać wyłącznie tylko na zastosowaniu presji administracyjno-policyjnej. Akcja, oparta na przepisach ustawy o walce z lichwą wojenną, nie może dać tych wyników, jakich się po niej spodziewano, lecz może służyć jedynie jako hamulec dla tych już niedopuszczalnych wyskoków, jakie istotnie wkraczają w dziedzinę lichwy“.

W sprawie podatków i wpływu ich na ceny towarów „Rząd zdaje sobie całkowicie sprawę z konieczności poczynienia tu daleko idących ofiar, czego dowodem jest chociażby zupełne zrzeczenie się Państwem z podatku od węgla, a również w dalszym ciągu z okazji nowelizacji ustawy z dnia 14 maja 1923 r. Rząd znów wykazał wyraźną tendencję do czynienia dalszych kroków w tej dziedzinie, przewidując szereg niższych lub też możliwość do obniżenia stopy podatku od obrotu w całym szeregu dziedzin handlu“.

Co się tyczy kredytu dla handlu, to p. Minister podniósł, że handel korzysta w dwojaki sposób z pomocy kredytowej Rządu: bezpośrednio, otrzymując dyskonto weksli w bankach publicznych i pośrednio, bądź za pośrednictwem prywatnych przedsiębiorstw finansowych, korzystających z redyskonta, bądź też przez otrzymywanie kredytu w przedsiębiorstwach przemysłowych, korzystających z kredytu rządowego. Poza tem należy wziąć na uwagę, że możliwości kredytowe Rządu są, siłą rzeczy, ograniczone. Dziś w istocie życie gospodarcze w Polsce opiera się na kredytach państwowych. W najbliż-

szym czasie należy się spodziewać rozwoju kredytu warrantowego, co znacznie wpłynie na polepszenie sytuacji.

Pan Minister zapatruje się przychylnie na kwestję rozszerzenia godzin pracy w handlu, co da się przeprowadzić bez naruszenia ustawy o 8-mio godzinnym czasie pracy drogą przystosowania wewnętrznej organizacji pracy w przedsiębiorstwach.

Pozatem w zagadnieniu został poruszony cały szereg innych spraw, które znalazły następnie szeroki oddźwięk w wygłoszonych referatach.

Z kolei przemawiał poseł Andrzej Wierzbicki, podnosząc, że liczny wyjątkowo skład zjazdu jest najlepszym dowodem, że zagadnienie handlu zaczyna wreszcie nabierać u nas właściwego znaczenia i siły. Kupiec prowadzi najskuteczniejszą propagandę i toruje drogi dla ekspansji zagranicznej państwa. Za wpływami bankowemi idą wpływy polityczne i społeczne. Tanią produkcją jest produkcja wielka. Każdy krok kupca, otwierający tej produkcji nowe drogi zbytu — zwiększa ją, a więc obniża jej koszty, a każde obniżenie kosztów ułatwia kupcowi zdobywanie nowych rynków. W tem jest cudowny węzeł solidarności kupca i producen'a.

Kupiec polski ma za zadanie wyzyskać sytuację geograficzną Polski. W czasach niewoli zdobyliśmy wielką potencjalną siłę, jaką są stosunki handlowe, które każda dzielnica przez długie lata przymusowego współżycia zdobyła sobie w państwach zaborczych.

Z zadaniami wewnętrzną i zagraniczną służby produkcji polskiej łączy się dla handlu polskiego zadanie wychowawcze — walka z przesądem, że towar zagraniczny jest lepszy od polskiego dlatego tylko, że jest zagraniczny.

Głos kupiectwa w społeczeństwie polskim nie spotykał dotąd zrozumienia. Dlatego punktem ambicji kupiectwa polskiego jest, by społeczeństwo jego rolę gospodarczą zrozumiało, by trak-

towało je nie jako podrażającego towar pośrednika, lecz jako rozdzielcę towarów polskich na całym świecie i jako wielką siłą moralną i materialną, od której zależy w dużej mierze rozwój wytwórczości w Polsce i mocarstwowe stanowisko Polski w świecie."

To świetne ujęcie roli handlu, jakie zostało dokonane przez przedstawiciela raczej sfer przemysłowych, daje doskonale świadectwo, jak ciasne i nierozumne jest owo szczucie społeczeństwa na kupiectwo, uprawiane przez niektóre elementy w Polsce.

Jasny wyraz temu, jak kupiectwo istotnie pojmuje swoją rolę, dały szczegółowe referaty, wygłoszone na zjeździe. Najczęściej w roli referenta występował p. poseł St. Wartalski, który wygłosił referaty: o potrzebie bliskiego kontaktu rządu z organizacjami kupieckimi i większej obrony interesów handlu przez Min. Przemysłu i Handlu; o wpływie kryzysu gospodarczego na handel; o polityce podatkowej; o polityce transportowej; o ustawie przemysłowej i o handlu zagranicznym. Głos w tych samych sprawach zabierali m. in. p. senator Truskier oraz inż. Zajdeman, dyrektor Związku Kupców w Warszawie. P. poseł St. Wiślicki referował metody reglamentacji w polityce handlowej Rządu. Poza tem zabierał głos cały szereg wybitnych ekonomistów, reprezentujących organizacje handlowe wszystkich obszarów Polskich.

Zamykając zjazd, p. Minister Przemysłu i Handlu zapewnił zebranych, że zgłoszone postulaty zostaną poddane szczegółowemu rozpatrzeniu oraz ewentualnie przesłaniu wraz z jak najprzychylniejszą opinią właściwym ministerstwu.

Trzeba przyznać, że zjazd ten zarówno co do przedmiotu obrad, jak też ze względu na wyżej wspomniane znaczenie, jako pierwszego ogólnopolskiego zjazdu w murach ministerjalnych, stanowił istotnie doniosły wypadek w naszym życiu gospodarczym.

As.

# Składnica Straży Pożarnych

SPÓŁKA AKCYJNA

WARSZAWA, UL. SENATORSKA 29 (GALERJA LUXENBURGA)

Telefon 277-42.

.....■.....

**Poleca:**

S I K A W K I 4" WYPRÓBOWANE PRZEZ KOMISJĘ TECHNICZNĄ,  
BECZKOWOZY, WÓZKI, DRABINY, WĘŻE TŁOCZNE i SSAWNE, KASKI,  
PASY, TOPORY, LINKI, ŁĄCZNIKI i t. p.

Organizacja i ekwipunek straży wiejskich i fabrycznych.

## Walka o rynek zbytu.

Państwa, biorące udział w wojnie światowej, po zakończeniu kilkoletnich zapasów orężnych, prowadzą nadal zaciętą walkę ekonomiczną o rynki zbytu. Światowa organizacja gospodarcza została podczas wojny częściowo zniszczona, częściowo zaś zmodyfikowana, wskutek czego nastąpiły duże zmiany w układzie sił ekonomicznych poszczególnych państw. Niektóre z nich, zwłaszcza uprzemysłowione, poniosły wielkie straty ekonomiczne, które starają się za wszelką cenę powetować, inne znowu osiągnęły olbrzymie korzyści, których nie dadzą sobie odebrać. Powojenne wysiłki państw pod hasłem gospodarczej odbudowy Europy są niczem innym, jak chęcią przywrócenia układu sił z przed wojny, bez względu na zmiany i głębokie przeobrażenia polityczno-gospodarcze, jakie zaszły po wojnie.

Faktem jest, że podczas wojny wiele krajów zostało uprzemysłowionych z konieczności, ponieważ dawni dostawcy, zajęci produkcją na rzecz armii walczących, nie mogli zadość uczynić potrzebom swoich przedwojennych rynków zbytu. Z takiego stanu rzeczy skorzystały również inne państwa, zdobywając pozostawione rynki. Pociągnęło to za sobą brzemienne w skutkach konsekwencje gospodarczo-polityczne. Również słabsze państwa, chcąc wzmocnić podstawy swej niezależności politycznej, dążą wszelkimi siłami do rozwinięcia życia gospodarczego i uniezależnienia się w ten sposób od państw silniejszych. Proces uprzemysławiania się poszczególnych krajów jest charakterystycznym i powszechnym objawem stosunków powojennych. Proces ten odbywa się w chwili obecnej i niewątpliwie potrwa dłużej. W tej chwili np. jesteśmy świadkami nieobojętnego zresztą dla nas procesu rozwijania przemysłu włókienniczego w Rumunji, która jest poważnym rynkiem zbytu naszych wyrobów włókienniczych. Fabryki włókiennicze, nie mając odpowiednich warunków pracy w Polsce w związku z kryzysem gospodarczym i innymi przyczynami, przenoszą się do Rumunji, gdzie, dzięki specjalnej polityce rządu rumuńskiego, mają zapewniony zbytu swej produkcji na tamtejszym rynku. W ten sposób polski przemysł włókienniczy traci powoli rynek zbytu. Proces ten, oczywiście na większą skalę, odbywał się podczas wojny i odbywa obecnie w szereg krajów ekonomicznie słabych, zaś konsekwencje jego odczuwają przede wszystkim kraje uprzemysłowione, produkujące na eksport. Do krajów takich należy przede wszystkim Anglja. Na tle powyższych procesów rozwojowych, obok zagadnienia niezależności politycznej państw, wysunęło się zagadnienie niezależności gospodarczej, które dominuje obecnie w dziedzinie polityki międzynarodowej.

Pozatem zjawiał się po wojnie jeszcze jeden czynnik, który zaważył już i zaważy w przyszłości na szali układu sił gospodarczo-politycznych.

Tym czynnikiem są Stany Zjednoczone Ameryki Północnej, które przed wojną holdowały raczej zasadzie samowystarczalności politycznej i gospodarczej i dlatego też rola ich w handlu światowym była stosunkowo niewielka. Podczas wojny stosunki te zmieniły się, Stany Zjednoczone opanowały nowe rynki oraz wyraźniej uświadomiły sobie, że w celu utrzymania i rozwoju swego przemysłu muszą posiadać zagraniczne rynki zbytu. Stąd wynika tendencja utrzymywania i rozwijania wielkiej floty handlowej, tembardziej, że wchodzi również w grę obawa przed konkurencją fabrykatów niemieckich. Ekspansja kapitału i produkcji amerykańskiej kieruje się na rynki zagraniczne i w przyszłości niewątpliwie obejmie również Rosję.

Wyżej wymienione czynniki pogarszają znacznie położenie ekonomiczne zwłaszcza Anglii, która, będąc przed wojną największym dostawcą towarów na rynki światowe, odczuwa dotkliwie zmiany, jakie zaszły i zachodzą w organizacji gospodarczej świata. Istotnie, Anglja posiada około 1.200.000 robotników pozbawionych pracy, zaś eksport angielskich wytworów przemysłowych zmniejszył się w ciągu ostatnich kilkunastu lat bardzo silnie. Przytem odczuwa konkurencję niemiecką. Dlatego też Anglja stara się wszelkimi sposobami zdobyć rynki zbytu i źródła surowców, zwłaszcza nafty, w celu ożywienia handlu światowego. Dominja otrzymują daleko idące koncesje niewątpliwie za cenę korzyści ekonomicznych. A jednak ogólnej sytuacji to nie poprawia.

Groźnym konkurentem Anglii są Niemcy, które wyszły z wojny militarnie osłabione, lecz gospodarczo silne, ponieważ zachowały nietknięty swój aparat produkcyjny. Wprawdzie nałożono na nie obowiązek zapłacenia odszkodowań. Niemcy jednak, prowadząc celową politykę, uniemożliwiły sobie wypełnienie przyjętych zobowiązań pieniężnych i w ten sposób zmusiły państwa, zainteresowane w otrzymaniu odszkodowań, do podtrzymania niemieckiego życia gospodarczego. I tu właśnie zachodzi przykry paradoks, gdyż państwa te, przyczyniając się do podniesienia życia gospodarczego Niemiec, mogą wprawdzie liczyć na otrzymanie odszkodowań, lecz równocześnie potęgują zdolności konkurencyjne przemysłu niemieckiego, co oczywiście musi się ujemnie odbić na ich sytuacji gospodarczej. Chcąc odwrócić niebezpieczeństwo niemieckie, Anglja usiłowała kierować ekspansję gospodarczą Niemiec do Rosji, tembardziej, że sama stwierdziła niemożliwość utrzymywania normalnych stosunków handlowych i politycznych z Rosją sowiecką. Lecz praca w zniszczonej gospodarczo Rosji sprowadza się dzisiaj do inwestowania olbrzymich kapitałów, na co Niemców jeszcze nie stać, wobec czego skończyło się tylko na przeniesieniu do Rosji niemieckich fabryk broni i amunicji. Natomiast

wszystko zdaje się przemawiać za tem, że odbudowę gospodarczą Rosji przeprowadzą Stany Zjednoczone Am. Półn.

Ponieważ koncepcja zainteresowania Niemców w Rosji nie powiodła się, wysunięto inną, mianowicie oddania Niemcom polskiego Górnego Śląska i Pomorza. Podobna polityka świadczy tylko o krótkowzroczności polityków i nieznamośności stosunków w Europie środkowej. Wzmocnienie sił ekonomicznych Niemiec i zdolności konkurencyjnych przemysłu niemieckiego nie leży w interesie przede wszystkim Anglii. Lecz chodzi tu o coś innego. Jasnym jest dla każdego, że oddanie pewnych terenów jednego państwa drugiemu nie obejdzie się bez walki orężnej. W takim wypadku siły Niemiec zostłyby osłabione, wojna pociągnęłaby za sobą zniszczenie życia gospodarczego. Zachodzi jednak pytanie, czy zniszczenie gospodarcze krajów leży w interesie państw uprzemysłowionych, produkujących na eksport? Wydaje nam się że miałyby to ten sam skutek co zniszczenie podczas wojny europejskiej i byłoby przeciwstawianiem się wszelkim wysiłkom dotychczasowym, mającym na celu odbudowę gospodarczą Europy. Byłoby to zarazem dobrowolnem oddawaniem inicjatywy w sprawach gospodarczo-politycznych świata w ręce Ameryki.

Podobne koncepcje w sprawie odbudowy gospodarczej trzeba uznać za chybione, za mijające się z celem. Istotnie nie doprowadzą, one do zamierzonego celu, natomiast mogą pogorszyć sytuację, ponownie zakłócić bieg życia gospodarczego w Europie oraz przynieść w konse-

kwencji olbrzymie szkody materialne i moralne. Zagadnienie unormowania stosunków gospodarczych w Europie trzeba rozważać w innej płaszczyźnie, trzeba zastosować inne metody oraz uwzględnić wszystkie zasadnicze i głębokie zmiany i przeobrażenia, jakie zaszły w gospodarczej organizacji świata po wojnie.

Każde państwo niezawisłe politycznie, ma pełne prawo wszechstronnego rozwoju ekonomicznego. Proces ten odbywa się i tempo jego w ostatnich latach zostało przyspieszone. Uprzemysłowienie jednych krajów, może pociągać za sobą konieczność ograniczenia produkcji w innych, w wysokim stopniu już uprzemysłowionych. Z tem trzeba się pogodzić i dopiero na tej podstawie można przystąpić do rozwiązania zagadnienia odbudowy gospodarczej Europy. Może to nastąpić jedynie w warunkach zupełnego bezpieczeństwa drogą wzajemnej penetracji ekonomicznej. Chcąc rozwiązać wiele problemów natury gospodarczej po wojnie, trzeba przede wszystkim stworzyć warunki zupełnego bezpieczeństwa, gdyż tylko wówczas narody mogą się oddać spokojnej pracy. Niestety, dotychczas nie stworzono tych koniecznych warunków i dlatego rezultaty prac w zakresie odbudowy gospodarczej Europy są tak nikłe. W każdym bądź razie trzeba stwierdzić kategorycznie, że chęć unormowania stosunków polityczno-gospodarczych w Europie kosztem tylko pewnych słabszych ekonomicznie państw wywoła nowy chaos i powiększy dotychczasową dezorganizację światowego gospodarstwa społecznego.

M. J.

## TOW. AKC. UBEZPIECZEŃ „POLONIA“

W WARSZAWIE

Telefony: 48-26, 27-01, 48-36, 72-16, 109-48.

## TOW. AKC. UBEZPIECZEŃ „V I T A“

W WARSZAWIE

Telefony: 504-55, 504-66, 109-03.

DOMY WŁASNE: w Warszawie (przy pl. Dąbrowskiego Nr. 1 oraz przy ul. Mokotowskiej Nr. 8), w Grudziądzu (ul. ks. Budkiewicza Nr. 9), w Katowicach (ul. Słowackiego Nr. 14), w Poznaniu (ul. 3 Maja Nr. 2).

CENTRALA PLAC NAPOLEONA Nr. 3  
oraz PLAC DĄBROWSKIEGO № 1 (dom własny).

U B E Z P I E C Z E N I A

OD OGNI  
TRANSPORTÓW  
SZYB

OD KRADZIEŻY

ŻYCIOWE  
OD NIESZCZĘŚLIWYCH  
WYPADKÓW  
PASAŻERÓW

W niedalekim terminie uruchomione będą działy ubezpieczeń:

Od odpowiedzialności cywilnej, od szkód wodociągowych, samochodów (auto-casse).

Oddziały: CZĘSTOCHOWA, ul. Panny Marji (2-a Aleja) Nr. 41, GRUDZIĄDZ, ul. ks. Budkiewicza 9 (dom własny), KATOWICE, ul. Słowackiego 14 (dom własny), KRAKÓW, ul. Krzyża 5, LWÓW, ul. Kopernika Nr. 30, oraz Hetmańska Nr. 22, ŁÓDŹ, ul. 6 sierpnia Nr. 1 (Benedykta) oraz Dzielna Nr. 40 (Ajentura Główna), POZNAŃ, 3 Maja 2 (dom własny), WILNO, ul. Adama Mickiewicza 29.

Jeneralna Reprezentacja na Wołyń w Równem, ul. jen. Hallera Nr. 11.

Reprezentacja w Łucku, ul. Henryka Sienkiewicza Nr. 16.

AJENTURY WE WSZYSTKICH MIASTACH RZECZYPOSPOLITEJ POLSKIEJ.

## Traktat handlowy czechosłowacko-polski.

Podpisany traktat handlowy z Czechosłowacją opiera stosunki gospodarcze czechosłowacko-polskie na zasadach umownych, które zapewniają tym stosunkom możliwość trwałej egzystencji i rozwoju. Dla Czechosłowacji zawarty traktat reguluje przedewszystkiem sprawę wwozu czechosłowackich towarów do Polski, dla nas traktat reguluje nie tylko sprawę wwozu niektórych głównych naszych artykułów ek. po tow. do Czechosłowacji, lecz również ważną sprawę tranzytu węgla przez terytorjum Republiki Czechosłowackiej.

Traktat zniża opłaty tranzytowe, pobierane w Czechosłowacji od naszego węgla, co ułatwi węglowi naszemu konkurencję na rynkach położonych poza Czechosłowacją.

Drugą ważną sprawą, którą reguluje traktat, jest zapewnienie wwozu naszych półproduktów naftowych i parafiny do Czechosłowacji, mianowicie Rząd czechosłowacki zobowiązał się nie podwyższać obecnego obciążenia wwozowego (złożonego z cła i opłaty za licencję wwozu) dla destylatu naftowego, benzyny surowej, destylatów olejów smarowych, oleju parafinowego i odpadków z destylacji olejów mineralnych, nadto obniżył o 28½% cło od parafiny i również zobowiązał się nie podwyższać go.

Sprawa tranzytu węgla i utrwalenia warunków wwozu półproduktów naftowych — to są dwie główne sprawy, które znalazły rozwiązanie w nowej umowie z punktu widzenia interesów polskich.

Z innych, uzyskanych przez Polskę koncesji, należy wymienić zniżki od taryfy celnej czechosłowackiej dla cementu 40%, gęsi żywych 40%, litoponów 40%, przędzy bawełnianej, surowej pojedynczej 50%, blachy żelaznej i stalowej surowej i dekapowanej około 50%, blachy cynkowej 10%, dwutlenek siarki 80% i inne.

Natomiast główne koncesje, przyznane Czechosłowacji przez Polskę, polegają na zniżkach celnych dla całego szeregu artykułów, zawartych w liście A, którą (podobnie jak inne listy) do niniejszego załączamy.

Na liście tej widzimy m. in. piwo ze zniżką zależnie od wielkości beczki 65 — 50%, drożdże 40%, cykorja suszona, niepalona 75%, papier pakowy niesiatynowany 30%, obuwie z noskami it.p. częściami lakierowanymi skórzane, wagi 600 — 1200 gr. para — 74%, płócienne 65%, butelki ze szkła półbiałego 40%, butelki ze szkła barwy butelkowej 30%, rury wiertnicze 30% maszyny i aparaty do cukrowni, browarów, słodowni, gorzeln, rafinerji nafty 15%, aparaty do chłodni i fabryk lodu 30%, i inne.

Cła na maszyny i aparaty cukrownicze it.d. po znizeniu o 15% i na aparaty chłodnicze i t. d. po znizeniu o 30%, zostały w umowie stabilizowane na przeciąg trwania konwencji handlowej.

Obok podajemy w całości listy towarowe wzajemnych koncesji celnych, stanowiące część zawartej umowy handlowej.

### LISTA A.

Produkty czechosłowackie, dla których autonomiczne stawki polskiej taryfy celnej zostały zniżone o wskazane poniżej procenty na mocy konwencji handlowej.

Pozycja polskiej taryfy celnej	NAZWA TOWARU	Zniżka w %	Cło konwencyjne zł. od 100 kg.
z 5 p. 2.	Kapusta kwaszona	50	5.—
z 5 p. 4.	Korzenie cykorji suszone, niepalone i nieprzyrządzone, brutto	75	3.13
z 5 z p. 6 b.	Ogórki w occie i w wodzie solonej, chociażby z dodatkiem kminku (zawartość kwasu octowego nie powinna przewyższać 3%), brutto	50	20.—
z 6 z p. 2.	Wszelkie gatunki śliwek świeżych, brutto	50	12.50
z 6 z p. 2.	W iśnie, czereśnie, świeże, brutto	35	16.25
z 6 z p. 6.	Winogrona świeże zwyczajne (pospolite) (w czasie od 1 września do 31 października), brutto	15	31.45
z 24 z p. 5 b.	Sok malinowy bez cukru, w naczyniach niehermetycznych, również w beczkach, łącznie z wagą bezpośredniego opakowania	30	52.50
z 24 z p. 8	Łakocie t. zw. tureckie: rahat-łukum, czurezela; kapsułki farmaceutyczne z opłatków, z wagą bezpośredn. opakowania	38	99.20
z 25 p. 1.	Drożdże prasowane	40	36.—
z 29 z p. 1.	Piwo w beczkach 4 i 2 hl. z ich wagą	50	32.50
	" " " 1 hl. z ich wagą	55	29.25
	" " " ½ hl. z ich wagą	60	26.—
	" " " ¼ i ⅛ hl. z ich wagą	65	22.75
z 32 Uwaga	Podług tej uwagi należy clić następujące wody mineralne naturalne: Saratice, Luhacovice, Poděbrady, Bilina		
z 34 z p. 4.	Szynka, także w opakowaniu hermetycznym	20	80.—
z 35 z p. 2.	Bryndza	50	30.—
	Serki Ołomuckie	75	15.—
z 55 z p. 3 a.	Skóra wołów i krów garbowana przy pomocy środków roślinnych, tłuszczona, czarna	15	102.—
z 57 z p. 1 d.	Obuwie dziecięce	25	600.—
z p. 2.	Obuwie płócienne	25	525.—
z p. 3.	Obuwie skórzane, wymienione w poz. 57 p. lc. z noskiem, paskami lub bordiurą ze skóry lakierowanej	74	520.—
z p. 3.	Obuwie wymione w poz. 57. p. 2, z noskiem, paskami lub bordiurą ze skóry lakierowanej	65	700.—
z p. 4 b.	Sztylpy skórzane	75	375.—
z p. 5 a.	B a t y	20	360.—
z 65 z p. 4.	Wapno (niehydrauliczne)	20	0.80
z 72 z p. 6.	Cegły dynasowe	45	0.55
z 74 z p. 2 b.	Kafle do pieców jednokolorowe z bordiurą (brzegiem) innego koloru	20	20.—
z 74 z p. 5 a.	Rury kamionkowe	57,3	3.20
z 77 z p. 1 a.	Butelki ze szkła barwy butelkowej (zielonej, oliwkowej, burej) i t. p. naturalnych niesztucznych zabarwień	30	10.05
z p. 1 b.	Butelki ze szkła półbiałego	40	22.20
z p. 2 a.	Prasowane lub lane, ze szkła białego i półbiałego, nieszlifowane, niepolerowane, nierźnięte, również z oszlifowaniem lub wyrównaniami dnami i t. d.: spodki,		

Kr.

Pozycja polskiej taryfy celnej	Nazwa towaru	Zniżka w %	Cło konwencyjne zł. od 100 kg.
p. 2 d.	2 kol. kieliszki do wina, likierów, koniaku, puharki, słoje, solniczki, popielniczki	25	41.25
p. 5 b.	Cegielki i dachówki ze szkła półbiałego	60	22.—
z p. 8 c.	Wyroby oprócz osobno wymienionych za szkła butelkowego, barwnego (w masie zabarwionego), dwuwarstwowego i t. d.: szlifowane, polerowane, rżnięte	20	480.—
z 90 z p. 2.	Szkło tafelowe nieszlifowane i niepolerowane, grubości do 5 mm. włącznie; białe (przezroczyste), półbiałe i zabarwione, naturalnego butelkowego koloru, gładkie bez wzorów i ozdób—o powierzchni powyżej ½ m. kw. do 2 m. kw. włącznie; wszelkich wymiarów barwne i mleczne, gładkie bez wzorów i ozdób	20	32.—
z 108 z p. 6	Szlamy mineralne piszczańskie w opakowaniu oryginalnym 5 kg. lub mniej, z opakowaniem	40	15.—
z 112 z p. 25 b.	Kwas mrówkowy	20	49.60
z p. 25 c.	Sole naturalne ze źródeł Karlsbadzkich (Karlovy Vary), Marienbadzkich (Mariánské Lázně), Darkowskich, w opakowaniu oryginalnym	25	60.—
z 113 p. 4	Sodorosiarczek sodu	20	64.—
	Formaldéhyd.sulfoxylate	25	60.—
	Węgiel roślinny do odbarwiania: carborafine	90	12.—
z 149 z p. 6	Bandaż i gazy z tkanin wszelkich, z wyjątkiem jedwabnych i półjedwabnych, nasycone środkami leczniczymi	20	640.—
z 150 z p. 1.	Sztućce, łyżki, widelce, noże — z aluminium	20	440.—
p. 5	Wyroby żeliwne, oprócz osobno wymienionych, nieobrobione, o wadze sztuki: c) mniej niż 40 kg. do 5 kg. włącznie d) mniej niż 5 kg.	10 15	14.40 17.—
z p. 6	Naczynia żeliwne, surowe lub emaljowane	10	27.—
z p. 7	Pieczę żeliwne malowane, brązowane, pobielane, lakierowane i t. d., o wadze sztuki: a) 5 kg. i wyżej b) poniżej 5 kg.	20 20	32.— 48.—
z p. 7 b.	Pieczę żeliwne obrobione, (toczone, wiercone i t. d.), o wadze sztuki: a) 5 kg. i wyżej b) poniżej 5 kg.	20 20	64.— 96.—
z 152 z p. 7	Maszynki do mięsa, wagi do 3 kg. włącznie	10	108.—
z 153 z p. 1 a.	Rury o osi prostej, bez szwu, średnicy zewnętrznej powyżej 100 mm., zaopatrzone z jednego końca w gwint zewnętrzny i z drugiego końca w gwint wewnętrzny długości nie mniejszej niż połowa zewnętrznej średnicy rury, wagi: a) powyżej 4 kg. b) 4 kg. i mniej	30 30	17 50 25.90
	Wyroby żelazne i stalowe, toczone, polerowane i t. d., wszelkie, z wyjątkiem wymienionych w pp. 2, 3, 4, 5, 6, 7, 8, 9, 10—obrobione, o wadze: 1. 1000 kg. i więcej 1000—500 k. włącznie 500—100 kg. włącznie	20 15 10	80.— 85.— 90.—

Pozycja polskiej taryfy celnej	Nazwa towaru	Zniżka w %	Cło konwencyjne zł. od 100 kg.
z 156 z p. 2 a.	Gwoździe żelazne i stalowe — druciane	25	33.75
z 158 z p. 1	Wyroby nożownicze do użytku kuchennego, rolniczego i rzemieślniczego, z rączką z materiałów zwyczajnych	10	243.—
z 167 z p. 1	Osobno niewymienione maszyny dla cukrowni, gorzelni, browarów i słodowni, podług specyfikacji i warunków ustalonych w protokule końcowym (Zawarta w protokule końcowym specyfikacji maszyn, należących do poz. 167 p. 1 i korzystających z powyższej niżki celnej w języku francuskim)	15	36.55
	Maszyny dla cukrowni: Laveuses à betteraves avec collecteurs de pierres, de feuillage et de paille Coupe—racines à betteraves Presses à pulpe Centrifuges avec les dechargeurs et les appareils pour la separation des jus Presses à lingots et à plaques et machines decoupeuses des lingots et des plaques en cubes. Dispositifs pour le moulinage du sucre. Dispositifs de tamisage du sucre. Machines empaqueteuses à sucre. Machines à laver les moullages à sucre. Laveuses des toiles de filtres.		
	Maszyny dla gorzelni: Laveuses à pommes de terre et à betteraves. Concasseurs à malt		
	Maszyny dla browarów i słodowni: Machines à degerminer le malt. Broyers de malt Machines à nettoyer et à polir le malt Machines à cercler les fûts, hydrauliques ou avec commande par transmission. Machines à deboucher Machines à laver les fûts Laveuses de fûts par injection Machines à essayer les fûts Machines à injecter la poix dans les fûts Machines à boucher les bouteilles Laveuses de la masse filtrante.		
	W protokule końcowym ustalone są warunki, które mają zastosowanie w tych wypadkach, gdy lista A przyznaje niżkę celną w różnych punktach pozycji 167 pod warunkami ustalonymi w protokule końcowym. Warunki te (do poz. 167) są następujące: Celem zastosowania ceł konwencyjnych do maszyn i aparatów wymienionych w liście A, dla oczenia których zostały zastrzeżone w teście liście specjalne warunki, należy przedstawić urzędowi celny: 1) deklarację fabrykanta, że chodzi o maszyny		

Pozycja polskiej taryfy celnej	Nazwa towaru	Zniżka w %	Cło konwencyjne zł. od 100 kg.	Pozycja polskiej taryfy celnej	Nazwa towaru	Zniżka w %	Cło konwencyjne zł. od 100 kg.
	względnie aparaty przeznaczone dla wskazanych celów i 2) taką samą deklaracją odbiorcy. Oclenie maszyn i aparatów, dla których cła zostały zniesione i których import podlega warunkom specjalnym, wzmiankowanym powyżej, zostaje zastrzeżone następującym urzędem celnym: Bielsko, Cieszyn, Dziedzice, Gdańsk, Kraków, Lwów, Poznań, Warszawa, Wilno.				Dla cukrowni:		
z 167 z p. 3	Walce szosowe parowe	15	46.75		Pompes à eau ammoniacale		
	Walce szosowe motorowe	25	41.25		Pompes à lait de chaux		
z 167 z p. 6	Dźwigi hydrauliczne, wagi:				Pompes à écume		
	a) 100 kg. i mniej				Pompes à jus		
	b) 100 — 300 kg. włącznie	40	54.—		Pompes à melasse		
	c) 300 — 1000 kg. "	40	45.—		Pompes à syrups		
	d) 1000 — 5000 kg. "	40	39.—		Pompes à masses cuites		
	e) 5000 — 10000 kg. "	40	27.—		Dla gorzelni:		
	f) powyżej 10.000 kg.	40	24.—		Pompes à mouts		
z 167 z p. 6	Kozły do podnoszenia parowozów i wagonów, suwnice mostowe, żorawie bramiaste i obroto-we, wagi:				Pompes à l'alcool		
	a) 100 kg i mniej	15	76.50		Dla browarów i słodowni:		
	b) 100 — 300 kg. włącznie	15	63.75		Pompes à mouts		
	c) 300 — 1000 kg. "	15	55.25		Pompes à dragues		
	d) 1000 — 5000 kg. "	15	46.75		Regulateurs de pression (sans moteur),		
	e) 5000 — 10000 kg. "	15	38.25		Dla rafinerji olejów mineralnych:		
	f) powyżej 10.000 kg.	15	34.—		Pompes à huiles minerales		
z 167 p. 7 f.	Motory spalinowe, wagi:				Pompes à distillats et à produits des huiles minerales		
	powyżej 3000 do 70000 kg.	10	49.50		Dla instalacji chłodniczych i do fabrykacji lodu.		
	powyżej 70.000 do 140.000 kg.	20	44.—		Pompes à l'eau salée		
	powyżej 140.000 kg.	30	38.50	z 167 z p. 9	Pompes à solutions de sels,		
z 167 z p. 7	Kompresory chłodnicze i do fabrykacji lodu, podług warunków ustalonych w protokule końcowym, wagi:				Pompy ręczne, wagi:		
	a) 120 kg. i mniej	35	110.50		a) 75 kg. i mniej:	30	119.—
	b) 120 — 300 kg. włącznie	35	87.75		b) 75—300 kg. włącznie,	30	91.—
	c) 300 — 750 kg. "	35	71.50		c) 300—750 kg. "	30	77.—
	d) 750 — 1500 kg. "	35	55.25		d) 750—2000 kg. "	30	56.—
	e) 1500 — 3000 kg. "	35	45.50		e) powyżej 2000 kg.	30	38.50
	f) powyżej 3000 kg.	35	35.75	z 167 z p. 26	Aparaty osobno niewymienione dla cukrowni, browarów, słodowni, gorzelni, rafinerji olejów mineralnych, podług specyfikacji i warunków, zawartych w protokule końcowym:		
z 167 z p. 7	Pompy specjalne parowe i transmisyjne dla cukrowni, browarów i słodowni, gorzelni, rafinerji olejów mineralnych, instalacji chłodniczych i do fabrykacji lodu, podług specyfikacji i warunków, ustalonych w protokule końcowym, wagi:				z a) nie zawierające metali objętych poz. 143.	20	36.—
	a) 120 kg. i mniej	15	144.50		z a) zawierających do 10% włącznie metali objętych poz. 143.	15	38.25
	b) 120 — 300 kg. włącznie	15	114.75		b) zawierające powyżej 10% do 25% włącznie metali objętych poz. 143.	15	59.50
	c) 300 — 750 kg. "	15	93.50		c) zawierające powyżej 25% metali objętych poz. 143.	15	85.—
	d) 750 — 1500 kg. "	15	72.25	z 167 z p. 26	Aparaty osobno niewymienione dla instalacji chłodniczych i do fabrykacji lodu, podług specyfikacji i warunków, ustalonych w protokule końcowym:		
	e) 1500 — 3000 kg. "	15	59.50		a) zawierające do 10% włącznie metali objętych poz. 143.	30	31.50
	f) powyżej 3000 kg.	15	46.75		b) zawierające 10%—25% włącznie metali objętych poz. 143.	30	49.—
z 167 z p. 9	Pompy specjalne odśrodkowe i turbinowe dla cukrowni, gorzelni, browarów i słodowni, rafinerji olejów mineralnych, instalacji chłodniczych i do fabrykacji lodu, podług specyfikacji i warunków, ustalonych w protokule końcowym, wagi:				c) zawierające powyżej 25% metali objętych poz. 143.	30	70.—
	a) 75 kg. i mniej	15	144.50		(Zawarte w protokule końcowym specyfikacja aparatów do poz. 167 p. 26.		
	b) 75 — 300 kg. włącznie	15	110.50		Dla cukrowni:		
	c) 300 — 750 kg. "	15	93.50		Epulpeurs		
	d) 750 — 2000 kg. "	15	68.—		Diffuseurs et appareils de diffusion		
	e) powyżej 2000 kg.	15	46.75		Chaulleurs		
	(Specyfikacja pomp specjalnych do poz. 167 p. 7 i 167 p. 9, zawarta w protokule końcowym) w języku francuskim:				Separateurs de lait de chaux		
					Melaxeurs		
					Cristallisoirs		
					Filtres-presses		
					Filtres (filtres ouverts à basse		



Pozycja polskiej taryfy celnej	Nazwa towaru	Zniżka w %	Ciężkość w zł. od 100 kg.	Pozycja polskiej taryfy celnej	Nazwa towaru	Zniżka w %	Ciężkość w zł. od 100 kg.
	pression, filtres fermes en forme de boîte, filtres de sodium). Appareils pour purifier le jus par charbon actif. Appareils pour sulfitation des jus. Rechauffeurs. Appareils d'évaporation. Appareils à vide. Dispositifs du séchage des cossettes. Laveuses à noir animal. Granulateurs. Appareils de séchage du sucre. Appareils de réfrigération du sucre.						
	Dla browarów i słodowni: Retourneurs à malt. Tambours de maltage et tambours de séchage avec commande. Bacs à mouts avec agitateurs. Bacs de clarification avec agitateurs. Couloirs à houblon avec agitateurs. Cuves à trempes avec agitateurs. Cuves de clarification avec agitateurs. Monte-jus à houblon avec agitateurs. Filtres à mout (filtres-presses). Refrigerants par ruissellement. Condenseurs à contre-courant. Appareils d'évaporation pour eau salée, et pour eau douce. Appareils réfrigérants avec agitateurs. Filtres à air. Filtres à poussière. Bacs à refroidissement. Filtres à bière. Appareils à soutirer la bière en fûts. Soutireuses en bouteilles. Laveuses de bouteilles. Pasterisateurs.			z 167 z p. 28 a	Appareils pour réfrigération des huilles paraffineuses (cristallisateurs). Filtres-presses. Appareils pour le transport de l'acide (monte-jus). Appareils pour l'extraction de la benzine du gaz. Appareils pour l'extraction des huilles minerales par la benzine. Appareils pour craquer des huilles minerales. Appareils pour la production des produits légers des huilles lourdes.  Dla instalacji chłodniczych i do wyrobu lodu. Condenseurs par immersion. Condenseurs par ruissellement. Condenseurs à contre-courant. Condenseurs à surface. Condenseurs pour refroidissement supplémentaire. Refrigerants. Refrigerants à eau douce aussi avec appareils d'évaporation. Appareils d'évaporation. Refrigerants à air. Generateurs à glace. Cristallisateurs. Części korzystających ceł z konwencyjnych maszyn i aparatów dla cukrowni, browarów, słodowni, gorzeln, rafinerji olejów mineralnych, instalacji chłodniczych i do fabryki lodu — za pozwoleniem Ministerstwa Skarbu: nie zawierające metali objętych poz. 143. zawierające metale objęte poz. 143.		
	Dla gorzeln: Bouilleurs. Maçerateurs. Monte-jus. Serpentins de refroidissement avec agitateurs. Rechauffeurs de l'eau d'alimentation. Appareils de distillation. Appareils de rectification.			z 167 z p. 34	Siewniki rzutowe do nawozów sztucznych. Wyorywacze buraków. Sieczkarnie o szerokości gardła większej niż 310 mm. Siewniki kombinowane do jednoczesnego wysiewu nasion i nawozów sztucznych. Sadzarki do ziemniaków. Odważniki żelazne do wag: nieobrobione, obrobione.	35	91.—
	Dla rafinerji olejów mineralnych: Chaudières non tubolaires pour les raffineries des huilles minerales, même avec lec alambics en dehors. Refrigerants à tubes. Rechauffeurs de l'huile. Déflegmateurs. Appareils à rectifier les gazolines et les benzines. Filtres des huilles minerales. Filtres pour decolorer les huilles minerales. Appareils pour regeneration des materiaux decolorants (des silicats).			z 168 z p. 1	Kompresy z tkanin bawełnianych, szyte, napełnione szlamem piscozańskim, w oryginalnym opakowaniu. a) wagi 250 gr. i mniej b) „ więcej niż 250 gr.	20	112.—
				z 169 z p. 4	Papier do obwijania o wadze większej niż 28 gr. w m. kw., naturalnego koloru, niebarwiony, nie satynowany nawet z jednej strony, ze słomy gotowanej lub z drzewa gotowanego; papier do owijania nie satynowany nawet z jednej strony, z celulozy niebielonej.	30	23.80
				z p. 35	Gazy do bandaży i bandaże nienasycone, przygotowane do sprzedaży detalicznej. (Podług protokołu ostatniego posiedzenia gazy do bandaży i bandaże nie mogą zawierać w kwadracie o boku długości 5 mm.	25	25.50
				z 177 z p. 4		50	31.—
				z 187 z p. 3		15	52.70
						70	150.—
						70	75.—
						30	17.50
						50	550.—

Pozycja polskiej taryfy celnej	Nazwa towaru	Zniżka w %	Cło konwencyjne zł. od 100 kg.
z 192 z p. 4	więcej niż 16 nitek osnowy i wątku). Dywany całkowicie z juty z włosiem nieciętym i niestrzyżonym. (Podług protokołu końcowego, do poz. 192 p. 4 należą dywany z włosiem niestrzyżonym lub strzyżonym i dywany szenilowe. W dywanach szenilowych jest dopuszczalny mały dodatek bawełny (3%). Inne „dywany“ należy do Uwagi pod poz. 191. Ze zniżki korzystają wyłącznie tylko dywany z włosiem niestrzyżonym (i nieciętym) t. zw. Tapestrye.		
z 198 z p. 1	Wojłoki i materje wojłokowe z sierści:		
	a) czystej,	30	70.—
	b) z domieszki wełny lub bawełny.	20	240.—
p. 5	Wojłoki i materiały wojłokowe do wyrobu grempli, dla odpowiednich fabryk, za pozwoleniem Ministerstwa Skarbu	40	24.—
z 199 z p. 2	Chustki na głowę i szale, tkane wielobarwnie, wagi w m. kw.:		
	a) do 250 gr. włącznie,	20	1440.—
	b) 240—500 gr. włącznie,	25	900.—
	c) powyżej 500 gr.	25	750.—
z 203	Dywany wełniane z włosiem nieciętym i niestrzyżonym, z rysunkiem widocznym z jednej strony, mechaniczne	20	640.—
z Uwag Ogólnych do poz. 183—209	Z p. 7 Tkaniny bawełniane i wełniane zawierające domieszkę jedwabiu podlegają cłu, jak następuje:		
	a) jeżeli ilość jedwabiu nie przenosi 10% ogólnej ilości nitek osnowy i wątku, według odpowiednich pozycji taryfy dla tych tkanin z dodatkiem do cła 10% (zamiast 20%).		
z 212 z p. 2	Tylko guziki — wszelkie metalowe, oprócz złotych, srebrnych, platynowych (poz. 148) i guzików blaszanych spodniowych (poz. 212 p. 3), lniane, bawełniane, wełniane i jedwabne.	40	396.—
p. 3	Guziki blaszane (złożone z dwóch blaszek) spodniowe.	30	231.—
z p. 4	Guziki porcelanowe, szklane, kościane.	40	222.—
z p. 4	Guziki drewniane.	30	259.—
z 214	Perły, korale (paciorki) i wyroby z nich:		
	1) nienanizane i nanizane i t. d.	40	60.—
	2) wyroby z nich.	40	240.—
z 215 z p. 3	Galanteria zwyczajna i t. d. podług specyfikacji zawartej w protokule końcowym.	50	500.—
z p. 4	Galanteria osobno niewymieniona z wszelkich nieszlachetnych metali, bez dodatku innych materiałów, o wadze sztuki do 1,2 kg. włącznie. podług specyfikacji zawartej w protokule końcowym.	40	480.—
	(Zawarta w protokule końcowym specyfikacja do poz. 215 p. 3 i 4. Artykuły dla palaczy, papierosnice i t. d.		

Pozycja polskiej taryfy celnej	Nazwa towaru	Zniżka w %	Cło konwencyjne zł. od 100 kg.
	Artykuły do czesania. Artykuły toaletowe, puzderka, szczoteczki do zębów. Różne rodzaje szpilek (szydełka). Artykuły Jabłoneckie: bransoletki, kolje, broszki, kolczyki, szpilki do krawatów i inne, djademy, pierścionki, perełki metalowe i t. d. artykuły Jabłoneckie).		

## LISTA B.

Produkty polskie, dla których autonomiczne stawki czechosłowackiej taryfy celnej zostały niższe o wskazane poniżej procenty na mocy konwencji handlowej.

Pozycja taryfy celnej czechosłowackiej	Nazwa towaru	Zniżka w %	Cło konwencyjne Kč od 100 kg.
z 73a	Gęsi żywe.	40	33.60
z 73b	Indyki, kurczęta, martwe.	25	131.25
96	Parafina:		
	a) nieoczyszczona, również łu-ski parafinowe.	28½	80.—
	b) inna.	28½	100.—
z 183	Przędza bawełniana pojedyncza, surowa:		
	a) do Nr. 12 numeracji angielskiej;	50	126.—
	b) powyżej Nr. 12 do Nr. 29;	50	171.—
	c) „ Nr. 29 do Nr. 50;	50	297.—
	d) „ Nr. 50 do Nr. 70.	33½	456.02
	U w a g i:		
	1) Przędza bawełniana wątkowa pojedyncza, surowa, do tkanin, półjedwabnych, w postaci „pincops“, na kanetkach lub kanetach papierowych, długości nie większej niż 13 cm. i grubości nie większej niż 22 mm. za pozwoleniem i z zachowaniem kontroli i warunków ustalonych w drodze rozporządzenia:		
	z c) powyżej Nr. 29 do Nr. 50 angielskiego;	50	207.—
	z d) powyżej Nr. 50 do Nr. 60 angielskiego.	33½	252.—
	2) Przędza bawełniana pojedyncza, surowa, do wyrobu tiulu, firanek, haftów i koronek, za pozwolenie i z zachowaniem kontroli i warunków ustalonych w drodze rozporządzenia:		
	z c) powyżej Nr. 29 do Nr. 50 angielskiego;	50	207.—
	z d) powyżej Nr. 50 do Nr. 60 angielskiego.	33½	252.—

Pozycja taryfy celnej czechosłowackiej	Nazwa towaru	Zniżka w %	Cło konwenyjne Kc. od 10 kg.
399	Cement.	40	16.20
z 432	Blachy i płyty: a) surowe (czarna blacha grubości: 1) 5 mm. i więcej, 48,6 5 do 2 mm. włącznie, 45,7 2) 2 do 1 mm. włącznie, 49,3 3) 1 do 0,6 mm. włącznie, 47,2 4) 0,6 do 0,4 mm. włącznie, 48,0 5) 0,4 do 0,25 mm włącznie, 48,6 6) poniżej 0,25 mm. 49,4 b) dekapowane lub wygładzone (dresées) grubości: 1) 1 mm. i więcej, 45,8 2) 1 do 0,6 mm. włącznie, 48,6 3) 0,6 do 0,4 mm. włącznie, 49,4 4) poniżej 0,4 mm. 47,5	48,6 45,7 49,3 47,2 48,0 48,6 49,4 45,8 48,6 49,4 47,5	58.60 61.90 65.10 71.60 78.— 84.50 91.08 78.05 84.50 91.08 100.80
z 491c	Blachy i płyty (walcowane, ciągnione), dalej nieobrobione — cynkowe.	10	129.60
z 530 zc, 2	Młynki i rozdrabniacze z tarczami metalowymi, do celów rolniczych.	44,4	240.19
z 538	Młynki i rozdrabniacze z tarczami metalowymi (osobno niewymienione); maszyny i aparaty do wyrobienia cementu; maszyny i aparaty do wykończenia surowców i wyrobów włókienniczych, wagi: a) 200 kg. i mniej, 40 b) powyżej 200 kg. do 1000 kg. 40 c) powyżej 1000 kg. 40	40 40 40	450.— 420.— 360.—
z 598 c, 1	Kwas siarkowy niedymiący.	30	18.20
z 600 z 1	Karbid wapniowy.	25	180.—
z 602 z f	Litopony.	40	288.—
z 613	Krochmal, również mączka krochmalowa, ziemniaczana.	25	15.60
z 621	Dwutlenek siarki.	80	39.—

W protokule końcowym zastrzeżono, że mączka ziemniaczana musi być zaopatrzona w świadectwo urzędu przemysłowego, stwierdzające, że dana partja istotnie stanowi mączkę ziemniaczaną.

Podobnie dwutlenek siarki musi być zaopatrzony w świadectwo urzędu wojewódzkiego, stwierdzające, że naczynia zawierają dwutlenek siarki.

W protokule ostatniego posiedzenia Czechosłowacja zobowiązała się w razie jakichkolwiek zmian stawek celnych w poz. 70 lit. b i c taryfy czechosłowackiej (a — świnie wagi 40 — 120 kg., b — świnie powyżej 120 kg.) zachować obecne ustosunkowanie stawek celnych do siebie dla obu gatunków świń.

### LISTA C. Cła stabilizowane na mocy konwencji handlowej

Pozycja taryfy polskiej	Nazwa towaru	Cła przywozowe stabilizowane /t. od 100 kg.
z 80 p. 2 b	Smoła z węgla kamiennego preparowana (bez lekkich olejów)	2.—
z 167 z p. 1	Maszyny dla cukrowni, browarów, słodowni i gorzeln	36.50
z p. 26 a	Aparaty osobno niewymienione dla cukrowni, browarów, słodowni, gorzeln i rafinerji olejów mineralnych: niezawierające metali objętych poz. 143	36.—
z p. 26 a	Aparaty osobno niewymienione dla instalacji chłodniczych i do wyrobu lodu (W protokule końcowym zostało stabilizowane cło 25 zł. do 100 kg. w poz. 160 p. 2 dla łopat, rydli i motyk na okres 13 miesięcy od dnia wejścia w życie konwencji handlowej)	38.25 31.50

### LISTA D. Cła i opłaty stabilizowane na mocy konwencji handlowej.

Pozycja taryfy celnej czechosłowackiej	Nazwa towaru	Cło stabilizowane Kc. za 100 kg.
96	Parafiny: a) nieoczyszczona oraz łuski parafinowe b) inne	80.— 100.— Opłata licencyjna przy przywozie, Kc. za 100 kg netto:
z 177	a) benzyna surowa b) destylat naftowy c) olej parafinowy	20.— 15.— 7.—
z 178	a) destylaty olejów smarowych b) olej parafinowy (gęstości powyżej 880 stopni)	20.— 7.—
z 179	Pozostałości z destylacji olejów mineralnych  (Na mocy protokołu końcowego, opłaty licencyjne przy przywozie od olejów mineralnych napółwyrobionych (półproduktów) zawartych w poz. 177 i 178 oraz od pozostałości z destylacji, zawartych w poz. 179 taryfy celnej czechosłowackiej, mogą być zastąpione w całości lub w części przez stawki celne, pod warunkiem, aby w żadnym wypadku, suma nowego cła i nowej opłaty licencyjnej nie przewyższyła opłat stabilizowanych w liście D W ten sposób, obecne obciążenie przywozowe powyższych produktów polskich w Czechosłowacji, złożone w sumie z opłat i ceł, nie może być powiększone. Obecne cła czechosłowackie w Kc. od 100 kg. netto dla wyżej wymienionych artykułów: 177 a, b, c — 33.— 178 a, b — 36.— 179 — 21.—)	7.—



# KRONIKA KRAJOWA

## PRZEMYSŁ

### Przemysł cukrowniczy.

Według danych Głównego Urzędu Statystycznego w Polsce było czynnych cukrowni w latach:

rok	ilości cukrowni prod. cukru surow.	
1913/14	87	6.834.101 q.
1921/22	68	1.812.380 q.
1922/23	70	3.151.044 q.
1923/24	74	4.144.056 q.
1924/25	75	5.346.202 q.

w roku 1924/25 było zatrudnionych 43520 robotników.

Najwięcej cukrowni jest w Województwie Warszawskim, mianowicie czynnych w 1924/25 roku — 23, i Województwie Poznańskim — 18. Przemysł cukrowniczy w Poznańskim stoi bardzo wysoko pod względem organizacyjnym. Dlatego też 18 cukrowni w Województwie Poznańskim wyprodukowały w 1924/25 roku 2419.209 q. w wartości cukru surowego, natomiast 23 cukrowni w Województwie Warszawskim tylko 1.170.070 q., w 1924/25 roku były nieczynne 4 cukrownie.

### Z przemysłu spirytusowego.

Przed wojną na ziemiach polskich było przeszło 2300 gorzelni, które produkowały około 2.300.000 hl. spirytusu. Obecnie czynnych jest 1286 gorzelni, których produkcja w kampanji 1923/24 r. wynosiła 825.000 hl. spirytusu, natomiast zdolność produkcyjna tych gorzelni waha się około 1.800.000 hl. Po wojnie rozwinął się bardzo przemysł rektyfikacyjny, będąc w stanie przetworzyć około 3.000.000 hl. 100% spirytusu. Również imponująco przedstawia się wyrób wódek. Już w 1923 r. było czynnych 946 fabryk wódek, które wyprodukowały około 900.000 hl. wódek. Konsumcja spirytusu w kraju jest stosunkowo mała, również eksport nie osiąga większych rozmiarów ze względu na drogą produkcję. W 1924 r. wywieziono wódek i likierów 354 tony i spirytusu 2719 ton, razem za 3.021.000 złotych. Na rynkach zagranicznych spotykamy się z silną konkurencją czystego spirytusu niemieckiego, czeskiego, węgierskiego i holenderskiego. Lepsze widoki mają wyroby wódczane, które mogłyby być wywiezione do Skandynawji, Anglii, na Bałkany, a w przyszłości do Rosji.

### Z przemysłu chemicznego.

Panujący obecnie w kraju kryzys finansowy odbił się szkodliwie na przemyśle chemicznym, a zwłaszcza na jego gałęzi, pozostającej w związku z destylacją drzewa. Produkty tego przemysłu w postaci smoły, węgla drzewnego, alkoholu metylowego, octanu wapnia, formaliny, acetonu itp. zmniejszyły się znacznie pod względem ilościowym wskutek konkurencji zagranicznej. Większość tych produktów posiada duże znaczenie w przemyśle, jako półfabrykaty i fabrykaty (np. aceton

w przemyśle lotniczym). Brak kapitału nie pozwala uruchomić suchych destylarni na większą skalę, gdyż przemysł ten wymaga przerabiania drzewa dokładnie wysuszonego, co pociąga za sobą konieczność magazynowania zapasów drzewa na przeciąg kilku lat. W związku z powyższą sytuacją, koła zainteresowane, mają zamiar zwrócić się do rządu z prośbą o poparcie, wyrażającą się w postaci kredytu towarowego w drzewie, to znaczy z prośbą, by rząd sam magazynował drzewo i dopiero po wysuszeniu sprzedawał je destylarniom.

### Z przemysłu łódzkiego.

Na rynku łódzkim największym popytem cieszą się w dalszym ciągu towary lenne, bawełniane. Pokup na towary bawełniane zmniejszył się, jakkolwiek składy fabryczne są przenelone. Kupują etamine, batysty, towary i t. d. Zmniejszył się popyt na towary całoroczne. W udzielaniu kredytów dostawcy są nader ostrożni. Większość transakcji zawiera się na 30—40 proc. pokrycia gotówką, reszta zaś na weksle płatne w terminie od 50 do 55 dni. Ceny pozostały bez zmian. W dniach ubiegłych notowano nieco większy ruch w towarach wełnianych. Zgłosiło się wielu kupców prowincjonalnych. W dalszym ciągu są trudności przy udzielaniu kredytów. O ile w przemyśle bawełnianym otrzymać można nawet kredyt otwarty, dla stałego odbiorcy w przemyśle wełnianym niema o tem mowy wskutek znacznych strat, poniesionych przez hurtowników z powodu wielkiej ilości protestów w Małopolsce. Ceny w gałęzi wełnianej pozostały bez zmiany.

### Przemysł elektrotechniczny na Międzynarodowym Targu w Poznaniu.

Z przemysłu elektrotechnicznego na międzynarodowym Targu w Poznaniu najwięcej miejsca zajmuje dział oświetlenia elektrycznego. A więc: wszelkiego rodzaju żarówki, lampy i żyrandole, baterje elektryczne i materiały instalacyjne. Dalej z wyrobów przemysłu elektrotechnicznego zobaczymy telefony i stacje telefoniczne wraz z przyborami instalacyjnymi, bogaty dział radjofoniczny, który napewno wzbudzi wielkie zainteresowanie na Targu, oraz prawie wszystkie pozostałe rodzaje wyrobów tej gałęzi przemysłu. Siniaki, kable, urządzenia i uzupełnienia elektryczni bezwzględnie interesują delegatów Związku Miast Polskich.

### Produkcja żelaza w Polsce w pierwszym kwartale.

W styczniu r. b. kopalnie rudy żelaznej wydobły 27,8 tys. ton, w lutym zaś 15,6 tys. t. (przeciętne wydobycie

miesięczne w r. 1924 wynosiło 23,7 tys. ton). Liczba robotników pracujących w kopalniach, która w r. 1924 wynosiła 5.180, spadła w styczniu r. b. do 3.719, a w lutym do 2.482. Produkcja hut żelaznych w pierwszych dwu miesiącach r. b. wynosiła, surówki—26,6 tys. ton w styczniu; 23 tys. ton w lutym; zlewaków martenowskich — 63,5 tys. ton w styczniu i 64 tys. ton w lutym! wytworów walcowniczych — 46,3 tys. t n w styczniu i 51 tys. w lutym. Liczba robotników pracujących w hutach, która w 1924 r. wynosiła 45.620, spadła w styczniu r. b. do 35.050, a w lutym r. b. do 35.000.

### Syndykat hut żelaznych.

Dowiadujemy się, że rokowania polskich górnośląskich hut żelaznych, prowadzone od dłuższego czasu w celu utworzenia wspólnej organizacji sprzedaży, dały wyniki pozytywne. Zakłady przystępują obecnie do prac organizacyjnych i po ich ukończeniu — czego należy spodziewać się wkrótce, — ma się rozpocząć wspólna sprzedaż.

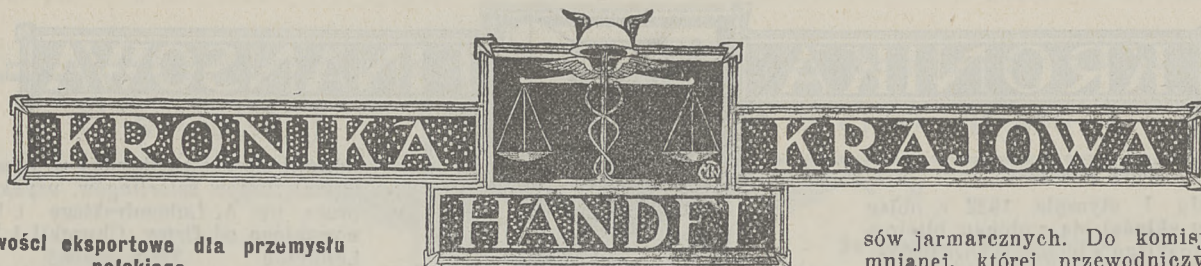
Azeby odpowiedzieć projektowi प्रधानemu przez rząd w swoim czasie polsko-górnośląskie huty żelazne mają bezzwłocznie rozpocząć rokowania z zakładami hutniczymi w innych dzielnicach Rzeczypospolitej dla utworzenia ogólnej polskiej organizacji sprzedaży.

### O dzierżawę terenów naftowych.

W min. przemyśle i handlu toczą się rokowania o wydzierżawienie przez państwo, zagranicznemu konsorcjum „Century Trust“ terenów naftowych. Projekt umowy nakłada na powyższy trust obowiązek wiercenia szybów na własny koszt. Rząd ma prawo pierwokupu produkcji. Aby zapobiec ujemnym skutkom dotychczasowego zakazu wywozu ropy, sejmowa komisja w projekcie noweli wniesionej przez rząd ma zamiar dopuścić do wywozu w przeciągu lat 10-ciu 30 proc. produkcji z nowowyerconych szybów, o ile nowy szyb znajduje się w odległości 2 km. od dawnego.

### Wyroby z drzewa i wikliny na Międzynarodowym Targu w Poznaniu.

Z wyrobów z drzewa pierwsze miejsce zajmuje dział meblarski, który zgromadził wielki wybór eksponatów na Międzynarodowym Targu w Poznaniu. W dziale znajdujemy: meble stylowe wyściełane (skórzane, gobelnowe i t. p.), klubowe i gietę. Dalej w dziale wyrobów z drzewa i wikliny widzimy: stoły kombinowane do gier, krzesła i garnitury mebli plecionych oraz wszelkie potrzebne w malarstwie, materiały jak forniry, płyty klejone, listwy, gzymsy, rzeźby do mebli, listwy politurowane i dykty. Oprócz tego w dziale tym znajdziemy: wszelkie luksusowe wyroby z drzewa oraz z kory drzewnej.



# KRONIKA KRAJOWA HANDLI

## Możliwości eksportowe dla przemysłu polskiego.

W związku z tegoroczną imprezą targową w Poznaniu o charakterze wybitnie międzynarodowym otwiera się dla naszego przemysłu cały szereg możliwości eksportowych do różnych krajów. Miejski Urząd Targu Poznańskiego dzięki przeprowadzonej na wielką skalę propagandzie zagranicą otrzymuje stale liczne zapytania ze sfer przemysłowo-handlowych poszczególnych krajów, pragnących nawiązać bliższe stosunki handlowe z rynkiem polskim w celach importowych. Do sukcesu akcji propagandowej, przyczyniła się w znacznej mierze rozesłanie brozur wydawanych przez Miejski Urząd Targu Poznańskiego, zawierających artystycznie wykonane fotografie Poznania i Targu oraz szczegóły dotyczące znaczenia Polski jako pośrednika między handlem Zachodu i Wschodu. Wśród nadesłanych chofert ze strony firm Państw Bałkańskich i Bałtyckich zasługują na uwagę zapytania na następujące artykuły: Towary włókiennicze wszelkiego rodzaju, kilimy, chodniki, artykuły powroźnicze, maty, firany, batysty, artykuły porcelanowe, szklane, kalosze, i artykuły gumowe, artykuły chemiczne i farmaceutyczne, papier wszelkiego gatunku, guziki, szpilki etc., drobne towary, tektura, papier opakunkowy, tapety, ołówki, farby, lakiery, pokosty, przybory telefoniczne, artykuły nożownicze, łyżki, noże, widelce, wyroby metalowe, blaszane, naczynia kuchenne, szczotki, papierośnice, tabakierki, zapalniczki, katamarze etc. (TURCJA);

**GRECJA:** Towary włókiennicze wszelkiego rodzaju, narzędzia stalowe, papier wszelkiego gatunku, artykuły optyczne, bielizna, szklane wyroby, porcelana, torebki, lampy wszelkiego rodzaju, karton, łózka metalowe, szczotki i pendzle, łyżki, noże, widelce, pasmanterja, wyroby jutowe, cukierki, wyroby fajansowe, wyroby emaljowane, wyroby skurzane etc.

**RUMUNJA:** Towary wszelkiego rodzaju, pomiędzy innymi wyroby włókiennicze.

**FINLANDJA:** Cerata, linoleum, artykuły gumowe, gobeliny do pokrycia mebli, adamaszki, kobierce, kilimy, skóry do mebli i samochołów.

Przy tej sposobności zwracamy uwagę firm polskich, zainteresowanych w eksporcie do Włoch, że zgodnie z otrzymanymi stamtąd jako w drodze urzędowej od tamtejszych placówek konsularnych informacjami, mogą znaleźć rynek zbytu nast. artykuły polskie: maszyny rolnicze, zwłaszcza pługi, produkty suchej destylacji drzewa, parafina, kilimy o charakterze dywanów, kobierców i nakryć, wyroby koszykarskie etc.

Powyższe zapytania świadczą dobitnie o coraz większym zainteresowa-

niu się rynków południowo-wschodnich importem polskich wyrobów, przeto byłoby wskazaniem, aby polskie firmy mogące eksportować nie dały się wyprzedzić firmom konkurencyjnym, zagranicznym i pośpieszyły czemprędzej nawiązać kontrakt z powyżej wymienionymi krajami, korzystając ze sposobności bezpośredniego zetknięcia się z reprezentantami tychże krajów na tegorocznym Targu w Poznaniu, nadarza się bowiem w tym roku doskonała okazja bliższego omówienia kwestji importowo-eksportowych z przedstawicielami przemysłu i handlu zagranicznego, którzy, jak już pisaliśmy, organizują wycieczki na Targ Poznański. Wobec tego wszystkie firmy polskie, zainteresowane w eksporcie do wspomnianych krajów mogą się zgłosić do Miejskiego Urzędu Targu Poznańskiego, który bezpłatnie udzieli im odpowiednich adresów.

### Jarmarki na chmiel w Warszawie.

Zapoczątkowane w r 1889 jarmarki na chmiel w Warszawie uległy zawieszeniu w r. 1914, od chwili wybuchu wojny. W r. 1921 miejska inspekcja handlowa podjęta na nowo inicjatywę jarmarków i zwróciła się do centralnego Tow. rolniczego z prośbą o zakomunikowanie, czy stan produkcji rolnej i rozmiar zapotrzebowania uzasadniają potrzebę wznowienia jarmarków. Decyzje zainteresowanych organizacji zapadły dopiero we wrześniu roku zeszłego Uchwalono wznowić organizację jarmarków na chmiel i powołane specjalną komisję do opracowania przepi-

sów jarmarcznych. Do komisji wspomnianej, której przewodniczył wiceprezydent miasta, dr. K. Ilski, zaproszeni byli przedstawiciele rady giełdy zbożowo-twarowej. Związku właścicieli browarów w Polsce i Syndykatu plantatorów chmielu.

W myśl przepisów, jarmarki na chmiel w Warszawie organizowane będą w październiku każdego roku. Kierownictwo i zarząd powierzone będą komitetowi jarmarczemu, powołyanemu corocznie przez magistrat. Do składu tego komitetu będą wchodzić przedstawiciele: ministerjum rolnictwa, min. przemysłu, handlu, rady giełdy zbożowo-twarowej, Banku Gospodarstwa Krajowego; Związku właścicieli browarów, centralnego Związku przemysłu piwowarskiego, Syndykatu plantatorów chmielu, Związku polskich organizacji rolniczych i Tow. rolniczego wołyńskiego. Komitetowi przysługują prawe kooptacji.


### Kupiectwo polskie w Gdyni.

Według opinji zainteresowanych sfer kupiectwa polskiego, rozpowszechnione mniemanie zarówno wśród społeczeństwa, jak i czynników rządowych, jakoby Gdynia była portem bez przyszłości, nie mogącym wytrzymać konkurencji z portami światowymi, jest niesłuszne. Kupcy polscy stwierdzają, iż po ukończeniu portu w Gdyni w roku 1930 port ten pod wieloma względami będzie przewyższał port Gdański i w rządzie ogólnej klasyfikacji portów nie będzie stał niżej od portu Tryjesteńskiego. Już terazniejsze początkowe prace w porcie Gdyni uczyniły go na tyle dla nas dogodnym, iż w znacznym stopniu może on sprostać potrzebom naszego obrotu morskiego. Agitacja charakterystyczna przeciwko portowi w Gdyni nie powinna znajdować oddźwięku w opinji polskiej. Wszelkie obawy co do przyszłości Gdyni są zdaniem sfer fachowych i kupieckich najzupełniej bezpodstawne.

### Wywóz drzewa polskiego do Francji.

Na rynku drzewnym okręgu Konsulatu Rzeczypospolitej Polskiej w Lille, daje się odczuć duże ożywienie, które w ścisłym związku z dobrze zapowiadającym się w roku bieżącym sezonem budowlanym w Francji, Anglii i Niemczech.

Wywołuje to u kupców drzewnych starania o zapewnienie sobie trwałych dostaw z krajów eksportujących drzewo. Cały szereg francuskich firm drzewnych zwrócił się ostatnio do Konsulatu naszego o dostarczenie im adresów poważnych firm polskich, któreby chciały z nimi wejść w stosunki handlowe. Istnieje możliwość zainteresowania drzewem polskim najpoważniejszego na tamtym rynku odbiorcy, t. j. Comptoir d'Expansion Commerciale des Mines du Nord, Centralne Biuro Zakupów północno-francuskich kopalń węgla.

MARK.  FABR.

**KALKA i TAŚMY**  
dla maszyn do pisania  
znanej dobroci.

**KALKA  
OŁÓWKOWA**  
w każdym żądanym kolorze.

FABRYKA  
"KARBON"  
WŁOCŁAWEK · Tel. 233

Biuro Zarządu i Sprzedaży:  
**WARSZAWA**  
Chmielna 58 m. 3 · tel. 63-14

# KRONIKA FINANSOWA

## Obieg pieniężny.

W dniu 1 stycznia 1922 r. obieg pieniężny składał się z obiegu: biletów Banku Polskiego w sumie 550,873,960 zł., biletów zdawkowych — 68,806,043 zł., bilonu niklowego i brązowego — 51,528,743 zł., monet srebrnych 2 — 2,771,681. Ogółem obieg stanowił wartość 673,980,427 zł., co stanowiło 24 zł. na głowę ludności, w czem bilety zdawkowe, bilon niklowy i brązowy oraz monety srebrne stanowiły 4,39 zł. na głowę ludności. Stosunek pokrycia kruszcowego do obiegu banknotów wynosił się w cyfrze 64,89 proc.

W dniu 10 kwietnia r. b. obieg pieniężny składał się z obiegu: biletów Banku Polskiego w sumie 561,616,905 złotych, biletów zdawkowych 95,148,527 zł., bilonu niklowego i brązowego — 54,300,425 zł., monet srebrnych — zł. 33,130,891. Ogółem obieg stanowił wartość 744,205,748 zł., co stanowiło przeszło 26,5 zł. na głowę ludności, w w czem bilety zdawkowe, bilon niklowy i brązowy oraz monety srebrne stanowiły 6,52 zł. na głowę ludności. Stosunek pokrycia kruszcowego banknotów Banku Polskiego został utrzymany i wynosił w dn. 10 kwietnia 64,26 proc. Zaznaczyć należy, iż obieg biletów zdawkowych, bilonu niklowego i brązowego oraz monet srebrnych nie dosięga jeszcze ustawowej wysokości, zgodnie bowiem z rozporządzeniem o ustroju pieniężnym w Polsce ministerstwo skarbu uprawnione jest do wypuszczenia biletów zdawkowych i bilonu do wysokości 12 zł. na głowę ludności.

## Dochody i wydatki państwowe.

Według tymczasowego zestawienia obrotów kasowych, dochody budżetowe wszystkich ministerstw, przedsiębiorstw państwowych i zysk z monopolu dały w marcu 166,474,892 zł., gdy wydatki budżetowe wyniosły 167,348,704 zł. Faktycznie przychody budżetowe w marcu były większe o 5,133,300 zł., którą to sumę monopol tytoniowy z zysku swego przełał na spłatę pożyczki włoskiej. Biorąc to pod uwagę

stwierdzić należy, iż marzec zamknięto faktycznie przewyżką 4,3 milion zł. dochodów nad wydatkami. Pozostałość kasowa w końcu marca roku bieżącego w kasach państwowych, na rachunku P. K. O. oraz w Banku Polskim wynosiła 77,678,017 złotych. Pozatem ministerstwo skarbu ma do dyspozycji wyższe sumy ulokowane w Banku Gospodarstwa krajowego i w państwowym Banku Rolnym. Przy sposobności podkreślić należy sprawność, do jakiej doszła księgowość poszczególnych ministerstw przedsiębiorstw i urzędów oraz centralnej księgowości, co pozwala z całkowitą dokładnością zamykać zestawienie obrotów kasowych w niespełna 2 tygodnie po upływie danego miesiąca.

## Kredyty zagraniczne dla eksportu polskiego

Bank G. Spod. Krajowego za k. n. gwarancją ministerstwa skarbu

udzielił poręki za kredyt w wysokości 60.000 funtów szterlingów, uzyskanych przez pp. A. Lubomirskiego i K. Tarnowskiego od firmy Churchil i Son w Londynie.

Kredyt ten musi być zużyty na sfinansowanie eksportu drzewa do Anglii, przyczyni się więc do dalszego dopytu walut obcych do kraju.

## Monety srebrne z Ameryki.

W tych dniach na statku „Estonja” przybył do Gdańska, a następnie przewieziony do Warszawy został pierwszy transport monet srebrnych, bitych w mennicy amerykańskiej dla Polski. Są to dwuzłotówki srebrne w ilości 500 tys. sztuk. W chwili obecnej odbywa się sprawdzanie monet nowoprybyłych w mennicy państwowej, skąd monety stempla amerykańskiego przesłane będą do Banku Polskiego i niebawem puszczzone zostaną w obieg. Wykonanie monet amerykańskich jest bardzo staranne.

## Komisariat dla spraw kredytu budowlanego.

Przy ministerstwie skarbu powołany został do życia Komisariat dla spraw kredytu budowlanego. Zadaniem Komisariatu jest inicjowanie polityki normowania cen materiałów budowlanych za pomocą kredytów, wydawanych przedsiębiorstwom przemysłowym tej gałęzi produkcji oraz kontrolowanie sum wydatkowanych z państwowego fundu-zu rozbudowy miast i kredytów budowlanych, wydawanych w myśl ustawy o rozbudowie miast przez instytucje finansowe.

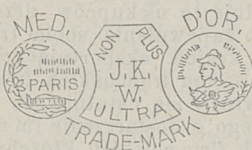
## Obrotyżby rozrachunkowej.

Suma przedstawionych do rozrachunku w Izbie Rozrachunkowej w Warszawie dokumentów (czeków, weksli, przekazów, kwitów wypłatowych i rachunków giełdowych) wyniosła w II-iej dekadzie kwietnia 25,4 mil. złotych. Na zmniejszenie się tej sumy w stosunku do poprzednich dekad wpłynęły święta wielkanocne, w czasie których operacje były mniej ożywione.

SKŁAD PAPIERU  
Materiałów Pisemnych RYSUNKOWYCH  
Przybory biurowe  
JULIAN MILLER  
WARSZAWA, Bielańska 4  
tel. 993

## Fabryka Bielizny

# JAKÓB KOHN



TELEFONY:

dawniej BRACIA KOHN

TELEFONY:

85-81 i 85-82

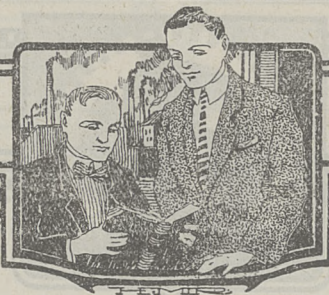
Warszawa, Bielańska 8 (róg Daniłowiczowskiej)

85-81 i 85-82.

SPRZEDAŻ HURTOAW.

## Ustawy i

## rozporządzenia.

**Zmiana taryf.**

W dniu 1 maja weszła w życie nowa taryfa na przewóz towarów kolejami wąskotorowymi. Nowa taryfa towarowa na kolejach wąskotorowych przynosi obniżki dotychczasowej taryfy, która była wyższa od taryf towarowych kolei normalnotorowych.

Ministerstwo kolei, mając na względzie okoliczność, że głównym artykułem przewozu na kolejach wąskotorowych są najtańsze towary masowe, jak drzewo, cegła, buraki i t. d. oraz uwzględniając znaczenie kolei wąskotorowych, jako kolei dojazdowych, zarządziło obniżenie taryfy towarowej na kolejach wąskotorowych, która w wielu wypadkach jest obecnie niższa na krótkich odległościach od taryfy towarowej kolei normalnych.

Pozatem ministerstwo kolei, chcąc przyjąć z pomocą przemysłowi i handlowi w okresie kryzysu, postanowiło z dniem 1 maja wprowadzić znaczne obniżki w dziedzinie taryf towarowych. Przedewszystkiem więc zostały wprowadzone znaczne obniżki w taryfach węglowych, eksportowych do Gdańska oraz w ruchu wewnętrznym i wywozowym na odległości powyżej 400 klm. w wysokości 10 proc. dotychczasowej taryfy. Taryfa na rudę kolejową została obniżona od 10—15 proc. W taryfach eksportowych zostały zastosowane niższe niżki na cynk i ołów, kwas siarkowy, sodę i inne chemikalia oraz na melasę, cukier i spirytus. W taryfach wewnętrznych wprowadzono specjalne ulgi dla przewozu drzewa osikowego do fabryk zapatek, matorosłego bydła i koni z województw wschodnich, silników, maszyn i aparatów elektrycznych do budowy centralnych elektrowni w Będzinie i Sierszy Wodnej.

Mając na względzie rozpoczynający się ruch budowlany, postanowiono najniższą klasę G. zastosować do przelozów na krótkich przestrzeniach podtawowych artykułów budowlanych, jak cegła, daehówki, rury, kamień surowy i łupany, wapno, gips, szlaka żużle i t. d.

Równocześnie chcąc znaleźć rekompensatę za obniżenie taryfy wyżej wymienionych artykułów, ministerstwo kolei podwyższa o 25—30 proc. schematy klasy przesyłek pośpiesznych, klasy pierwszej, oraz przesuwa o jedną klasę wyżej towary luksusowe. Również na odległościach dalszych podwyższono nieznacznie schemat klasy G. wskutek czego jednakowoż taryfa klasy G. znajduje zastosowanie także dla przewozu towarów, którym dotąd tego odmawiano ze względu na zbyt niski wymiar tej klasy. Zmiany w taryfie zostały wprowadzone z dniem 1 maja b. r.

**Kalendarzyk podatkowy na maj.**

W miesiącu maju przypadają terminy płatności następujących ważniejszych podatków bezpośrednich:

do dnia 15 maja miesięczne wpłaty podatku przemysłowego od obrotu z poprzedniego miesiąca;

do dnia 31 maja połowa podatku dochodowego obliczonego od wykazanego w zeznaniu dochodu;

w 7 dni po dokonaniu potrącenia wpłaty podatku dochodowego od uposażeń służbowych, emerytur i płac za najemną pracę.

Nadto płatne są podatki, na które płatnicy otrzymali nakazy płatnicze z terminem wniesienia należności w maju r. b.

**Zwolnienie od cel przywozowych.**

Przywóz preparatów Chemicznych przeznaczonych do uchronienia od zarazy lub do leczenia krzewów i drzew owocowych, jak również do walki ze szkodnikami gospodarstwa rolnego, a mianowicie: zieleni szwajnfurckiej (paryskiej), bejcy „upsulun“ i bejcy „germisan“ został zwolniony od cła. Zwolnienie to jest jednak uzależnione od przedstawienia urzędów celnemu przy sprowadzeniu tych preparatów zaświadczeń izby rolniczej, względnie wojewody w tych województwach, gdzie izby rolnicze nie istnieją, stwierdzających, że preparaty są sprowadzone istotnie dla powyżej wskazanych celów.

**Cło wywozowe; na drzewo.**

Ministerstwo skarbu wydało do urzędów celnych okólnik, na zasadzie którego pewne gatunki drzewa półobrobionego będą mogły być wywożone zagranicę bez opłaty cła wywozowego; do gatunków tych, oprócz dotychczasowych, zaliczone są kłody belgijskie, słupy telefoniczne i papierówka lupana swierkowa i jodłowa; oprócz tego papierówka swierkowa i jodłowa w stanie okrągłym będzie wolna od cła wywozowego niezależnie od średnicy.

**Świadectwa niezamożności a paszporty zagraniczne.**

Pan Minister Skarbu wyjaśnił, iż za osoby niezamożne i wskutek tego zasługujące na udzielenie paszportu ulgowego na wyjazd zagranicę mogą być uważane tylko takie osoby, które do wymiaru podatku dochodowego za 1924 r. przyjęto nie wyżej jak 3 600 zł. dochodu; majątek, stanowiący podstawę wymiaru podatku majątkowego, oszacowano nie wyżej 20.000 zł., obrót zaś z r. 1924 do wymiaru podatku przemysłowego ustalono nie wyżej 15.000 złotych.

**Bilon w przesyłkach listowych.**

Przesyłanie monet w listach wartościowych jest zasadniczo wzbronione. Przesyłki pieniężne mieszane, t. j. zawierające banknoty i monety są dopuszczalne tylko w tych wypadkach, gdy chodzi: 1) o przesłanie monety, stanowiącej dowód w jakiegokolwiek sprawie, 2) o dopełnienie sumy przesyłanej w banknotach. W każdym jednak razie ogólna ilość monet w jednej przesyłce nie może przekraczać 10 sztuk, a monety winny być tak opakowane, by ich poruszenie się wewnątrz przesyłki było niemożliwe.

**Zawieszenia podatku przemysłowego.**

W tych dniach ukaże się rozporządzenie Ministra Skarbu zawieszające całkowicie pobór państwowego podatku przemysłowego od tranzakcji wywozowych dokonanych od 1 maja b. r. następującymi artykułami: ziemniaki i płatki ziemniaczane, superfosfaty, parafina, papier, cement węgiel kamienny, produkty dystalacji ropy, żelazocjanki potasu, azotniak, żelazo i wyroby z żelaza, stal i wyroby ze stali, maszyny rolnicze, tkaniny bawełniane i t. p.

**Rada spożywców.**

W Nr. 96 „Monitora Polskiego“ ogłoszono rozp. ministra spraw wewn., zmieniające dotychczasowe postanowienia o utworzeniu „Rady Spożywców“. W myśl tych nowych zarządzeń Rada ta składać się ma z 22 członków, a to: z siedmiu delegatów, magistratów miast: Warszawy, Łodzi, Krakowa, Lwowa, Poznania, Katowic i Wilna; z jednego delegata Zarządu związku miast polskich; z sześciu delegatów Związków Społdzielni Spożywców, z czterech delegatów robotniczych organizacji zawodowych (Polskie Zjednoczenie zaw. w Poznaniu, Chrześc. Zjednoczenie zawod. w Warszawie, Zrzeszenie Polskich Pracowniczych Związków Zawodowych i Związek Pracowniczych Organizacji Zawod. R. P. w Warszawie) oraz z 5 osób, powołanych bezpośrednio przez ministra spraw wewn.

R ó ż n e.

R ó ż n e.



### Targ Poznański a miasta.

Jednocześnie z Międzynarodowym Targiem w Poznaniu odbędzie się *Wystawa Związku Miast Polskich*, w której bierze udział cały szereg miast zarówno większych i średnich jak i mniejszych. Pomiedzy innymi zgłosił swój udział nast. miasta: Poznań, Kraków, Lwów, Lublin, Piotrków, Radom, Toruń, Katowice, Mysłowice, Bydgoszcz, Stanisławów, Gniezno, Łuck, Grudziądz, etc. etc. Zaznaczyć wypada, że wiele z miast, które zgłosiły swój udział w wystawie otrzymało inwestycyjne pożyczki zagraniczne.

Uruchomienie Wystawy Związku Miast w czasie Targu Poznańskiego jest niewątpliwie żywiołowym wyrazem ich pędu do ulepszeń i rozbudowy. Stało się to przedewszystkiem na skutek reformy finansów państwa oraz dzięki ustawom podatkowym dla miast, które umożliwiły uzyskanie pewnych nadwyżek budżetowych. Dedawczy do tego zapowiedziane kredyty rządowe (z pożyczki amerykańskiej) udzielane za pośrednictwem Banku Gospodarstwa Krajowego, to przyjdziemy do przekonania, że w chwili obecnej miasta mają możność dokonania całego szeregu wielkich inwestycji. O ile chodzi o potrzeby inwestycyjne naszych miast, to są one ogromne. Miasta nasze, zaniedbane z winy zaborców, zniszczone przez wojnę (przedewszystkiem na kresach i w centrum państwa), zatrzymane w rozwoju przez inflację, stanowią tereny, które wymagają gruntownej sanacji i większych nakładów.

Na tem tle Wystawa Związku Miast nabiera specjalnego znaczenia zarówno dla miast, jak i dla producentów wystawiających na Międzynarodowym Targu w Poznaniu. Wystawa ta będzie obejmować następujące działy: 1) pożarnictwo, 2) higiena mięsna (oczyszczenie miasta, kanalizacje, łaźnie, szpitalnictwo i t. p.), 3) wodociągi, 4) gazownie, 5) elektrownie, 6) budownictwo miejskie, 7) komunikacje, 8) ogrodnictwo i t. p.

Na podkreślenie zasługuje fakt, że w czasie Targu Poznańskiego z racji Wystawy Związku Miast odbędzie się w Poznaniu pierwszy gospodarczy zjazd Związku Miast, na który przybędą przedstawiciele 650 miast polskich.

Celem ułatwienia wzajemnego kontaktu przedstawicielom miast i wystawcom na Targach, Urząd Targu wspólnie z Biurem Związku Miast wydaje katalog wystawowy, który w drugiej swej części będzie mieścił wykaz i ogłoszenia firm odnośnie do każdego z urzędzeń miejskich.

### Z wystaw win owocowych.

Komitet Wystawy win i przetworów z soku owocowego, na podstawie orzeczenia sędziów, w obecności delegata ministerjum rolnictwa i dóbr państwowych, d-ra Wł. Gorjaczkowskiego,

w składzie osób: pp. prof. Edmunda Jankowskiego (przewodniczącego zebrania), Wacława Iwanowskiego, Kazimierza Kulwiecia (prezesa warsz. Tow. ogrodn.), Andrzeja Merlinga (prezesa kom. wykonawczego wystawy) i Stefana Skawińskiego postanowili przyznać:

Nagrody ministerjalne:

1) medal złoty ministerjum rolnictwa i dóbr państwowych firmie H. Makowski z Kruszewicy za długoletnią produkcję win owocowych i ciągły postęp jej rozwoju;

2) medal srebrny wielki ministerjum rolnictwa i dóbr państwowych firmie „Rektyfikacja Warszawska”.

Nagrody Tow. ogrodniczego warszawskiego.

Za wina owocowe; medale złote: 1) firmie „Pomowin” (pomorskie wina owocowe Chełmża) za dobre wina owocowe, w szczególności czerwone i Vermout; 2) firmie „Zakrzemieć” za dobre wina owocowe, w szczególności stolowe.

Medale srebrne wielkie: firmie I-sza S-ka Wileńska win” za całość produkcji; firmie „Werner, Cyrański i S-ka” za dobre wina owocowe; firmie „Jenkner Jerzy” za dobrą wielką produkcją miodosytnie „K. Mieszkowski” za miodo owocowe; firmie „Ludwik Karasiński” za dobór i umiejętnę wychodowanie oraz za własny miód.

Medale srebrne małe: firmie „Stefan Tarczyński” z Łęczycy za wina pończokowe, p. Aniejtnerowi Kazimierzowi ze Studzienek pod Rawą Mazowiecką, za dobrą amatorską produkcję; firmie „Marjan Trippenbach” z Warszawy za prowadzenie wielkiej piwnicy wyłącznie win owocowych; księdzu Ciborowskiemu za dobre wina amatorskie; p. Bogumiłowi Henke z Warszawy za dobre wina amatorskie.

Medal brązowy: firmie „Wino Polskie” Mieczysława Zawadzkiego z Wesołej pod Rembertowem za wina deserowe czerwone.

Nagrody Tow. ogrodniczego warszawskiego za soki:

Medal złoty wielki: firmie Domagalski i S-ka w Poznaniu za wielką produkcję syropów.

Medale złote: firmie „Werner i Cyrański” w Warszawie za syropy owocowe; firmie „Przedpełski Wacław” w Warszawie za zaprawy owocowe.

Medal srebrny wielki: firmie „Polski Syndykat Ogrodnicy” za wina bezalkoholowe.

Dyplom zasługi: p. Andrzejowi Meringowi za dzieła z zakresu przetwórstwa.

Podziękowania zarządu Tow. ogrodniczego warszawskiego i komitetu sędziów: politechnice warszawskiej, in-

stytutowi przemysłu farmaceutycznego, firmie „Berent i Plewiński”, „Pomoc szkolna”, „Księgarnia rolnicza”.

Podziękowanie komitetu sędziów: firmie Krzysztof Brun i Syn, C. Ulrich, Kemnitz (kapsle).

Wszystkie eksponaty pozostałe od ekspertyzy postanowiono przekazać wojskowemu szpitalowi Ujazdowskiemu.

### Przed Targami Wschodnimi.

Łącznie z otwarciem Targów Wschodnich, które nastąpi dn. 5 września r. b. odbyła się niedawno konferencja prasowa z udziałem prezesa Komitetu wykonawczego p. Turskiego, dp. Dyrektorów Grossmana i Puchalskiego. PP. Turski i Grossman mówili o wysokim zainteresowaniu zagranicy naszymi Targami w przeciwieństwie do braku takiego zainteresowania się Targami naszego społeczeństwa, oraz o braku zrozumienia znaczenia teje instytucji. Rozwinęła się ożywiona dyskusja, przyzem podniesiono niektóre nieomagania Targów. Zarząd udzielił wyczerpującej informacji i w trakcie przemówień okazało się, że czynniki rządowe w tym roku udziela ofijalnego poparcie Targom Wschodnim. Targi Poznańskie nie będą stanowiły dla Targów Wschodnich wielkiego niebezpieczeństwa i poważnej konkurencji. Niebezpieczeństwo i konkurencje dla naszych targów mają tylko Targi Wiedeńskie i Praskie.

## Z ŻYCIA SPÓŁEK AKCYJNYCH.

**Lloyd Bydgoski** — Posiadaczy obligacji Tow. wzywa się o przedłożenie tychże do dnia 1 lipca r. b. celem przestemplowania.

**Stalownia Krosno-Polanka** — wzywa wierzycieli do zgłaszania swych pretensji do dn. 18 lipca r. b. do prezesa Komisji Likwidacyjnej p. A. Czerwińskiego w Warszawie, Służewska 4.

**Zakłady Impregnacyjne w Katowicach** — kapitał zakładowy uchwalony na zł. 5 0.000.

**Warszawskie Akcyjne Towarzystwo Pożyczkowe** — kapitał akcyjny wynosi obecnie zł. 625,000 — podzielonych na 62,500 akcji po zł. 10.

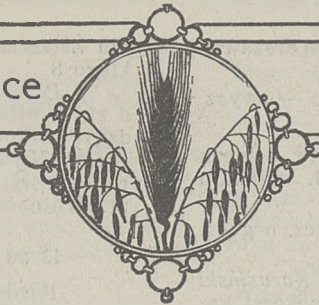
**Bank Dyskontowy Warszawski** — kapitał zakładowy obecnie wynosi zł. 100 milionów, podzielonych na 100 tys. akcji po zł. 100.

**Bank Towarzystw Spółdzielczych** — kapitał akcyjny ustalony na 2,500,000 zł., podzielonych na 100,000 akcji po 25 zł. nom. wart.



Sp. Akc. zwołujące

zebrania ogólne.

**2 maja.**

*Akcyjny Bank Hipoteczny* — zwyczaj. o zatwierdzenie bilansu o godz. 10 przed poł. w gmachu Banku we Lwowie.

*„Kredyt Polski”* — nadzwyczaj. o zatw. bilansu o godzinie 7 wiecz. w siedzibie Zarządu, Marszałkowska 133 w Warszawie.

*Tow. Akc. W. i St. Radomskich* — zwyczaj. o zatw. bilansu, ustalenie wysokości kapit. zakład. o godz. 12 w Banku Związku Spółek Zarobkowych w Poznaniu, pl. Wolności 15.

*Bank Kupiecki Łódzki* — nadzwyczaj. o zatw. bilansu, uzupełnienie kapit. ewent. likwidacja, o godz. 11 w lokalu Banku w Warszawie. Wierzbowa 8.

*Fabryka Mechaniczna Wyr. Obuwia „But”* — nadzw. o godz. 5 po poł. w Warszawie, Żórawia 1 m. 7.

*Sp. Akc. „Bielizniarz”* — zwyczaj. o zatw. bilansu o godz. 7½ wiecz. w Stow. Kupców Polskich w Warszawie, Szkolna 10.

*Północno-Wschodni Bank* — zwyczaj. o zatw. bilansu, powiększenie kapit. o godz. 6 po poł. w lokalu Zarządu w Warszawie, pl. Żel. Bramy 1.

*Tow. dla Handlu i Przemysłu Leśnego „Telechany”* — zwyczaj. powtórne o zatw. bilansu, ustalenie wysokości kapit. o godz. 6 w lokalu Zarządu w Warszawie, Sienna 61.

*Sp. Akc. „Samolot”* — *Wielkopolska Wytw. Samolotów* — zwyczaj. o zatw. bilansu, podwyższ. kapitału o g. 16-ej w lokalu Banku Poznańskiego w Poznaniu, 27 Grudnia 4.

**4 maja.**

*Jaworznickie Komunalne Kopalnie Węgla* — zwyczaj. o zatw. bilansu o godz. 5 po poł. w Prezydjum Magistratu w Krakowie.

*Składy Towarowe „Warrant”* — zwyczaj. powtórne o godz. 4 po poł. w lokalu Zarządu w Łodzi, Piotrkowska 56.

*Tow. Akc. „Fortuna”* — *fabr. wyr. płócien. i wetnianych w Śmiglu* zwyczaj. o zatw. bilansu i ewent. likwidacja Tow. Akc. o godz. 4 po poł. hotelu pod Białym Orłem w Śmiglu.

**5 maja.**

*Zakłady Ceramiczne „Pustelnik”* — zwyczaj. o zatw. bilansu, przeszacowanie majątku o godz. 5 po poł. w Warszawie, w lokalu Zarządu Królewska 8 m. 7.

*Sp. Akc. „Pabjamo”* — zwyczaj. o zatw. bilansu o godzinie 5 po poł. w lokalu Spółki w Warszawie, Nalewki 28.

*Tow. Przemysł.-Handl. R. Ostrowski* — zwyczaj. o zatw. bilansu, powiększenie kapit. zakład. o godz. 6½ w lokalu Spółki, ul. Warecka 9, w Warszawie.

*Bank Polskich Kupców i Przemysłowców Chrześcijan w Łodzi* — zwyczaj. o zatw. bilansu, o godz. 4 po poł. w sali Stow. Polskich Kupców i Przemysłowców Chrześcijan w Łodzi, Piotrkowska 113.

*Towarzystwo Ubezpieczeń „Mazovia”* — zwyczaj. o zatwier. bilansu, podwyższ. kapit. o godz. 7 wiecz. w lokalu Tow. w Warszawie, Natolińska 4.

*Radziwiłł, Wimmer i Zeleńscy* — zwyczaj. o zatw. bilansu, ustalenie wysokości kapit. o godz. 5 po poł. w sali posiedzeń Banku Dyskontowego Warszawskiego, oddz. we Lwowie, 3 Maja 14.

*Fabryka Stali Tyglowej „Huta-Poldi”* — zwyczaj. o zatwier. bilansu o godz. 12 w poł. w sali posiedzeń Böhmische Escompte Bank & Bank Creditansalt w Pradze Czeskiej, Graben 10.

*Bank Zjednoczonych Kooperatyw* — zwyczaj. o zatw. bilansu, podwyższenie kapit. zakładowego o godz. 6 wiecz. w lokalu Banku, przy ul. Zgoda 1.

**6 maja.**

*Polski Bank Komunalny* — zwyczaj. o zatw. bilansu, przeszacowanie majątku o godz. 11 rano w lokalu Banku, w Warszawie, Śto-Krzyska 13.

*Ska Akc. Hurtowni Aptekarzy Polskich* — zwyczaj. o zatw. bilansu, ustalenie wysokości kapit. zakład. podwyższ. o godz. 7 wiecz. w lokalu Spółki w Warszawie, Długa 16.

*Polski Bank Handlowy* — zwyczaj. o zatw. bilansu, przeszacowanie majątku o godz. 5 po poł. w lokalu Banku w Poznaniu, przy pl. Wolności 8/9.

**7 maja.**

*Tow. Handlu Wyr. Stal. „Ch. Flaksbaum”* — zwyczaj. o zatw. bilansu, podwyższenie kapit. o godz. 8 po poł. w Warszawie, Graniczna 9.

*Starogardzka Fabryka Mebli* — nadzwyczaj. o godz. 12 w poł. w lokalu Banku Przemysłowców w Poznaniu.

*Warszawskie Towarzystwo Kopalń Węgla i Zakładów Hutniczych* — zwyczaj. o zatw. bilansu, ustalenie wysokości kapit. zakład. o godz. 2 po poł. w Gmachu Stow. Techników, Czackiego 3/5.

*Bank. Handlowy w Warszawie* — zwyczaj. o zatw. bilansu o godz. 5 po poł. w gmachu Banku. ul. Traugutta 7

*Fabryka Świec i Wyr. Woskowych „Gloria”* — zwyczaj. o zatw. bilansu o godz. 9 rano w lokalu Spółki w Krakowie, przy ul. Sławkowskiej 11/1.

*Fabryka Broni i Maszyn „Arma”* — zwyczaj. o zatw. bilansu, przewalutowanie majątku Spółki o godz. 5 po poł. w lokalu fabrycznym we Lwowie, Bema 3.

*Warszawska Spółka Akcyjna Kinematograficzna* — nadzwyczaj. o zatw. bilansu o godz. 7 wiecz. w lokalu Zarządu w Warszawie, Chmielna 9.

*Polski Syndykat Rolniczy* — nadzwyczaj. o zatw. bilansu o godz. 6 po poł. w lokalu Polskiego Banku Spółdzielczego w Piąsku, przy ul. Kościuszki 49.

*„Pluton T. i M. Tarasiewiczów”* — zwyczaj. o zatw. bilansu, określenie kapit. zakład. o godz. 6 wiecz. w lokalu tow. w Warszawie, Żytnia 10.

**8 maja.**

*Pomorska Elektrownia Krajowa „Gródek”* — zwyczaj. o zatw. bilansu, przewalutowanie akcji o godz. 16-ej w lokalu Starostwa Krajowego Pomorskiego w Toruniu, Mostowa 13.

*Karbid Wielkopolski* — zwyczaj. o zatw. bilansu, o g. 5 po poł. w sali posiedzeń Banku M. Stadthagen w Bydgoszczy, przy ul. Jagiellońskiej.

**9 maja.**

*Polska Akcyjna Sp. Telefoniczna* — zwyczaj. o zatw. bilansu o godz. 10 rano w sali posiedzeń Spółki w Warszawie, Zielna 37.

*Bank Zachodni* — nadzwyczaj. o godz. 4 po poł. w siedzibie Banku w Warszawie, Fredry 6.

*Fabryka Maszyn Rzewuski i Ska* zwyczaj. o zatw. bilansu o godz. 12 w poł. w biurze rejent. Henryka Dąbrowskiego w gmachu Hipoteki w Warszawie.

*Polskie Towarzystwo Akumulatorowe* — zwyczaj. o zatw. bilansu i określenie wysokości kapit. zakład. o godz. 12 w poł. w sali posiedzeń Polskiego Banku Przemysłowego we Lwowie, 3 Maja 9.

*Tow. Akc. Manufaktury Wetnianej „Hugo Wolffson”* w Łodzi — zwyczaj. o zatw. bilansu o godz. 5 po poł. w lokalu Zarządu przy ul. Piotrkowskiej 78 w Łodzi.

*Sp. Akc. dla Międzynarodowego Transportu Schenker i Ska* — zwyczaj. o zatw. bilansu i podwyższenie kapitału

o godz. 5 po poł. w lokalu głównym Tow. w Warszawie, Przejazd 3.

„*Tłocznia*“ *Warsz. Fabr. Mas. Wyr. Blasz.* — zwycz. i nadzwycz. o godz. 17-ej w mieszkaniu.

*Traska, Evert i Michalski* — zwycz. o zatw. bilansu i powiększenie kapit. zakład. o godz. 7½ po poł. w lokalu Spółki w Warszawie, Krak. Przedm. 13.

*Przemysł Górniczy „Łagisza”* — nadzwycz. o godz. 4 po poł. w biurze Spółki, w Łagiszy.

*Fabryka Maszyn i Odlewnia „Orthwein Karasiński i Ska* — zwycz. o zatw. bilansu i ustalenie wysokości kapitału o godz. 4 po poł. w lokalu Banku Zjednoczonych Ziemi Polskich w Warszawie, pl. Napoleona 7.

*Tow. Akc. J. John* — zwycz. o zatw. bilansu o godzinie 5 po poł. w lokalu Zarządu Tow. w Łodzi, Piotrkowska 217.

*Sp. Akc. „Albertyn”* — nadzwycz. o zatw. bilansu, zmianie statutu, ewent. przeistoczenie na Sp. z ogr. odp.

*Zakłady Wyrobów Lnianych Sp. Akc. w Frampolu* — zwycz. o zatw. bilansu, podwyższenie kapit. o godz. 3 po poł. w lokalu własnym w Frampolu, pow. Biłgorajski.

#### 10 maja.

*Hurtownia Kielecka* — zwycz. o zatw. bilansu, przewalut. akcji, określenie kapit. zakład. o godz. 12 w poł. w Kielcach, Wesota 24.

#### 11 maja.

*Sp. Akc. Parcelacyjno-Osadnicza „Sparos”* — zwycz. o zatw. bilansu o godz. 7 wiecz. w lokalu własnym w Warszawie, Składowa 2.

*Fabryka Wyrobów Ceramicznych „Brytania”* — zwyczajne o zatw. bilansu, ustalenie wysokości kapit. zakład. o godz. 6 wiecz. w biurze Zarządu, w Warszawie, Al. Jerolimskie 28.

*Fabryka Cukrów „Ursus”* — zwycz. o zatw. bilansu podwyższenie kapitału zakładowego o godz. 5 po poł. w lokalu Spółki w Warszawie, Ogrodowa 59.

*Warszawskie Tow. Przemysłowo-Handlowe* — zwycz. o zatw. bilansu, powiększenie kapit. o godz. 5 po poł. w lokalu Tow. w Warszawie, Nowy Świat 35.

*Tow. Akc. Centrala Przemysłu Rzeźniczego w Poznaniu* — zwycz. o zatw. bilansu o godz. 5 po poł. w lokalu p. J. Jarockiego w Poznaniu, Maształarska 8.

*Syndykat Rolniczy Grodzieński* — zwycz. o zatw. bilansu, uchwalenie wysokości kapit. zakład. o godz. 4 po poł. w Grodnie, w lokalu syndykatu przy ul. Orzeszkowej 20.

*Fabryka Krawiecka „Kontusz”* — zwycz. o zatw. bilansu o godz. 7 wiecz. w lokalu fabryki w Warszawie, przy ul. Przemysłowej 25.

#### 12 maja.

*Sp. Akc. „A. Marciniak i Ska”* — zwycz. powtórne o godz. 6 po poł. w lokalu Dyr. A Marciniaka w Warszawie, przy ul. Marszałowskiej 46 m. 5.

*Tow. Akc. Związkowa Centrala Maszyn* — zwycz. o zatw. bilansu, podwyższenie kapitału o godz. 11 rano w sali posiedzeń Banku Przemysłowców w Poznaniu, Sew. Mielżyńskiego 7.

*Związek Nadstuczańskich Przemysłowców Leśnych* — zwycz. o zatw. bilansu o godz. 6 wiecz. w lokalu Wileńskiego Prywatnego Banku Handlowego w Wilnie, przy ul. Mickiewicza 8.

*Bank Budowlany* — zwycz. o zatw. bilansu, budżetu, ustalenie wysokości kapit. zakład. o godz. 6 po poł. w sali posiedzeń Banku w Warszawie, Czackiego 21|23|25.

*Sp. Akc. „Nafta”* — zwycz. o zatw. bilansu. o godz. 12-ej w poł. w sali posiedzeń Banku Dyskontowego Warszawskiego we Lwowie, ul. 3 Maja 14.

*Bank Zjednoczonych Ziemi Polskich* — zwycz. o zatw. bilansu, podwyższenie kapit. o godz. 5 po poł. w lokalu Banku w Warszawie, pl. Napoleona 7.

*Wytwórnia Sygnałów i Urządzeń Kolejowych* — zwycz. o zatw. bilansu, podwyższenie kapitału zakład. o godz. 11 rano w Krakowie, w lokalu Tow. Kontynentalnego dla Han-

dlu Żelazem Kern i Ska we Lwowie, ul. Andrzeja Potockiego 8.

*Przemysł Włókienniczy „B-cia Zajbert”* — zwycz. o zatw. bilansu o godz. 4 po poł. w lokalu Zarządu, w Łodzi, Piotrkowska 173.

*„Młynotwórnia”* — zwycz. o zatw. bilansu o godz. 11½ rano w sali Banku Związku Spółek Zarobk. w Poznaniu, pl. Wolności.

#### 13 maja.

*Wielkopolska Hurtownia Szkła Tow. Akc.* — zwycz. o zatw. bilansu. przewalutowanie kapit. o godz. 12 w sali posiedzeń Banku Przemysłowców, oddział Stary Rynek.

*Zakłady Zbożowe „Michałów”* — zwycz. o zatw. bilansu, określenie wysokości kapitału o godz. 11 rano w lokalu Spółki w Warszawie, Białostocka 13.

*Warszawska Warrantowa Sp. Akc.* — zwycz. o zatwier. bilansu, określenie wysokości i powiększenie kapit. zakład. o godz. 6 po poł. w lokalu Zarządu Spółki w Warszawie' Moniuszki 3.

#### 14 maja.

*Dom Zakupu Bławatników* — zwycz. o zatw. bilansu i przewalut. majątku o godz. 1 po poł. w lokalu p. Jarockiego, w Poznaniu, Maształarska 8.

*Sp. Akc. Budowy i Eksploatacji Zakładów Kąpielowych* — zwycz. o zatw. bilansu, o godz. 6 po poł. w lokalu Zarządu, w Warszawie, Krak. Przedm. 16-18.

*Warsz. Akc. Tow. Pożycz. na Zastaw Ruchomości* — zwycz. o zatw. bilansu o godz. 6 wiecz. w lokalu Stow. Kupców Polskich w Warszawie, Szkolna 10.

*Fabryka Portland-Cementu „Wolyn”* — zwycz. o zatwier. bilansu, podwyższenie kapit. o godz. 3 po poł. w biurze Zarządu w Warszawie, Mazowiecka 7.

*Hartwig Kantorowicz Nast. w Poznaniu* — zwycz. o zatw. bilansu o godz. 12 w sali posiedzeń Centrali Banku Przemysłowców w Poznaniu, przy ul. 27 Grudnia 13.

*Warszawskie Laboratorium Chemiczne* — zwycz. o zatw. bilansu o godz. 5 po poł. w lokalu Zarządu w Warszawie, Złota 61.

*Pol. Tow. dla Handlu Węgłem „Węgłopol”* — zwycz. o zatw. bilansu o godz. 6 po poł. w Warszawie, w biurze Spółki przy ul. Wareckiej 9.

*Składy Żelaza S. Prywes* — zwycz. o przeszacowanie majątku Spółki i określenie wysokości kapit. o godz. 8 ej wiecz. w siedzibie Spółki w Warszawie, Graniczna 3.

*Polskie Tow. dla Handlu Węgłem „Węgłopol”* — nadzwycz. o zatw. bilansu, określenie wysokości kapit. o godzinie 5 i pół po poł. w Warszawie, przy ul. Wareckiej 9.

*Towarzystwo Ubezpieczeń „Omnium”* — nadzwycz. o powiększenie kapit. o godz. 3 po poł. w lokalu Spółki, w Warszawie, przy ul. Wareckiej 1.

#### 15 maja.

*Huta Szklana J. Stolle „Niemen”* — zwycz. o zatw. bilansu i powiększenie kapitału zakł. w fabryce Niemen, star. Lidzkiego.

*Hurtownia Związkowa* — zwycz. o zatw. bilansu. podwyższenie kap. o godz. 11 rano w lokalu Hurtowni w Poznaniu, Tama Garbarska 21.

*Polska Drukarnia w Białymstoku* — zwycz. o zatw. bilansu o godz. 6 po poł. w Białymstoku, przy ul. Warszawskiej 61.

*Tow. Fabryk Chemicznych „Zagłębie”* — nadzwycz. o godz. 5 po poł. w lokalu Zarządu w Warszawie, Marszałkowska 86 m. 4.

*Królewskołucka Gazownia Tow. Akc.* — zwycz. o zatwier. bilansu, przewalutowanie i ustalenie wysokości kapit. zakład. o godz. 4 po poł. w Królewskiej Hucie w hotelu „Polskim”.

*Tow. Akc. Jules Varnhagen* — zwycz. o zatw. bilansu, określenie wysokości kapit. o godz. 6 po poł. w biurze Zarządu Tow. w Warszawie, Mazowiecka 6.

16 maja.

*Towarzystwo Kolei Lwów-Czerniowce-Jassy* — zwyczaj o godz. 11 i pół rano w sali posiedzeń Bukowińskiej kolei lokalnej w Czerniowcach ul. Flondora 42.

*Tow. Akc. Zgierskiej Manufaktury Bawełnianej* — zwyczaj o zatw. bilansu, ustalenie wysokości kapit. zakład. o godz. 3 po poł. w Łodzi, Piotrkowska 177.

*Górnośląska Hurtownia Piwa i Wódek* zwyczaj o zatwier. bilansu o godz. 3 po poł. w restauracji „Künzer“ w Katowicach, Plac Wolności 3.

*Sp. Akc. dla Handlu i Przemysłu „Kresy“* — nadzwyczaj o likwidacji Spółki o godz. 19 w lokalu Zarządu w Warszawie, Elektoralna 26.

*Sp. Akc. „Planta“* — zwyczaj o zatw. bilansu o godz. 5 po poł. w lokalu Spółki w Warszawie, Chłodna 43.

*Tow. dla Przemysłu i Handlu Włókien. „Borewin“* — zwyczaj o zatw. bilansu, uzupełnienie kapit. zakład. ewent. likwidacji Spółki o godz. 10 w Łodzi, przy ul. Cegielnianej 68.

*Poznańsko - Warszawski Bank Ubezpieczeń* — zwyczaj o zatw. bilansu o godz. 12 w poł. w Banku Związku Spółek Zarobkowych w Poznaniu, pl. Wolności 15.

*Tow. Akc. „Zap“* — zwyczaj o podwyższ. kapitału o g. 6 po poł. w lokalu Tow. w Bydgoszczy, Chrobrego 20.

*Cukrownia Trawniki* — zwyczaj o godz. 5 po poł. w lokalu Banku Gospodarstwa Krajowego w Lublinie, Kapucyńska 4.

*Tow. Handlu Żelazem „Kruszec“* — zwyczaj o podwyższenie kapit. i zmianie nazwy Spółki o godz. 4 po poł. w lokalu Zarządu w Warszawie, Czackiego 12.

*Poznańska Spółka Budowlana „Zagroda“* — zwyczaj o zatw. bilansu o godz. 3 po poł. w salce Resursy Kupieckiej w Poznaniu, Pl. Wolności 11.

*Tow. Handlowo-Przemysłowe Mieczysław Zagajski* — zwyczaj o zatw. bilansu, określenie wysokości kapit. o godzinie 5 po poł. w lokalu Zarządu Twa w Warszawie, przy ul. Siennej 25.

*Sp. Akc. Zjednoczonych Ślusarzy Chrześcijań* — zwyczaj o zatw. bilansu, ustalenie wysokości kapit. zakład. o godz. 7 wiecz. w lokalu Tow. Kursów Zawodowych dla pracowników przemysłu metalowego w Warszawie, Kopernika 28.

*Warsz. Tow. Handlu Herbatą A. Długocki i W. Wrześniewski* — zwyczaj o zatw. bilansu i określenie wysokości kapit. o godz. 6 po poł. w domu własnym w Warszawie, Bracka 23.

*Bank. Przemysłowy Warszawski* — zwyczaj o zatw. bilansu o godz. 5 po poł. w lokalu Banku w Warszawie. Wierzbowa 11.

*Dystylarnia Parowa, Fabryka Wódek i likierów, Miodosytnia oraz Hurtownia Win, Zjednoczonych Kupców Polskich* — zwyczaj o zatw. bilansu o godz. 7 wiecz. w biurze Zarządu w Warszawie, Łeszno 44.

*„Gródek“ Akc. Sp. Terenowo-budowlana* — zwyczaj o zatw. bilansu o godz. 11 rano w biurze Polskiego Banku Przemysłowego w Krakowie, przy ul. Mikołajewskiej 32.

*„Rolindustria“ Kraj. Zakład dla Przemysłu Fabrycznego* — zwyczaj o zatw. bilansu i podwyższenie kapit. zakład. o godz. 5 po poł. we Lwowie, Fredry 9.

*Bank dla Spółdzielni* — zwyczaj o zatw. bilansu. powiększenie kapitału, o godz. 12 w lokalu Spółki w Warszawie, Senatorska 32.

17 maja.

*„Pac“* — zwyczaj o zatw. bilansu. określenie wysokości kapit. zakład. o g. 5 w lokalu Zarządu, Biskupia 12.

## Stowarzyszenie Mechaników Polskich z Ameryki S. A.

Warszawa, ul. Marszałkowska 46. ————— Telefony: 106-99, 106-06, 106-22, 106-13.

Poleca ze składu WŁASNEGO WYROBU:

**Obrabiarki do metali i drzewa:** tokarki, wiertarki, strugarki poprzeczne i podłużne, dłutownice, gwinciarki, szlifierki, ryflarki, gryzarki, traki, piły taśmowe, tarczowe, strugarki i t. p.

**Narzędzia precyzyjne:** frezy, rozwiertarki, gwintowniki, wiertła spiralne i t. p.

**Imadła równoległe** warsztatowe i maszynowe, **uchwyty** samocentrujące.

**Przyrządy** do gryzowania i szlifowania na tokarkach, **podzielnice** uniwersalne.

**Koła:** rozpędowe, linowe, zębate, **pędnie i sprzęgła.**

**Maszyny rolnicze:** kieraty, sieczkarnie i przystawki.

**Rury żeliwne:** wodociągowe i kanalizacyjne (pionowe lane), żebrowe dla centralnego ogrzewania, odlewy maszynowe, cylindry parowozowe.

**Obrabiarki i narzędzia specjalne** dla przemysłu wojennego i kolejnictwa.

————— Szczegółowe oferty i prospekty na żądanie. —————

## Z Giełdy Płodów Rolniczych w Poznaniu.

W roku bieżącym Giełda Płodów Rolniczych w Poznaniu zakończyła trzecie swoje istnienie. Giełda ta powstała bowiem w lutym 1922 r., kiedy to został zatwierdzony statut przez odośne Ministerstwa. Przedtem oficjalna giełda zbożowa tam nie istniała, gdyż handel zbożowy, Wielkopolski ciążył wówczas ku istniejącym giełdom niemieckim, nie wykazując tendencji ku utworzeniu własnej giełdy, która zresztą w ówczesnych warunkach nie miałaby widoków większego rozwoju.

W dniu 18 marca r. b. odbyło się trzecie z rzędu coroczne walne zebranie Giełdy Płodów Rolniczych: z tej okazji zostało ogłoszone sprawozdanie z jej działalności za rok 1924, z którego czerpiemy poniżej podane ciekawe wiadomości.

Liczba członków tej giełdy wynosiła na początku roku obecnego 229 członków, nie wliczając 14 oddziałów, zależnych w swych prawach członkowskich od przedsiębiorstw głównych. Przed rokiem liczby te wynosiły 245 i 15. Oznacza to, iż pomimo przybycia pewnej liczby członków podczas ostatniego roku, a mianowicie 71 nowowstępujących, absolutna cyfra członków zmniejszyła się o 16-tu, czyli że ogółem ustąpiło w 1924 roku 87 członków. Tłumaczy się to bądź usunięciem szeregu firm wskutek niezapłacenia składki, bądź też likwidacją przedsiębiorstw lub też ogłoszeniem upadłości, co miało miejsce w 4 wypadkach. Wszystko to są objawy, wskazujące, że kryzys gospodarczy dosięgał silnie również i przedsiębiorstwa branży zbożowej. Nie jest to jednak objaw zbyt groźny, gdyż ubył przeważnie przedsiębiorstwa słabsze, nie oparte na zdrowych podstawach.

Mimo to nawet przy obecnej liczbie członków giełda w Poznaniu jest największa co do liczby członków giełdą w Polsce, przewyższając pod tym względem zarówno Warszawę, jak Lwów i Kraków.

Do giełdy należą nie tylko firmy miejscowe, lecz w znacznym procencie również pozamiejscowe, nie wyłączając innych dzielnic. Najbardziej stosunkowo przedstawia się udział Górnego Śląska, co tłumaczy się częściowo tem, że zamierzono jest otworzyć giełdę zbożową w Katowicach, jak również tem, że Górny Śląsk ciąży silniej ku bliżej, położonej Giełdzie Płodów Rolniczych w Krakowie.

Ciekawe są dane, zawarte w sprawozdaniu giełdy, dotyczące Komisji Rozjemczej. Komisja ta rozstrzygała przeważnie spory, nie będące wynikiem transakcji giełdowych, lecz zawarto bez pośrednictwa maklera przysięgłego, jednakże pomiędzy członkami giełdy. Komisja Rozjemcza działa więc tu raczej w charakterze zwykłego sądu polubownego. Sporów takich rozstrzygnęła Komisja w roku 1924 ogółem 568, podczas gdy w roku poprzednim spraw było równe 500. Silny brak gotówki wpłynął więc na podwyższenie liczby sporów.

Brak sporów z transakcji giełdowych, tłumaczy się bardzo prosto. Mianowicie, dotychczas na giełdzie w Poznaniu zawierano najczęściej transakcje bez pośrednictwa maklerów, czyli, że właściwie transakcje „giełdowych“, w myśl obowiązujących obecnie przepisów o organizacji giełd, wogóle prawie że nie było. Z tem łączy się również sprawa urzędowych notowań, które właściwie winny się opierać na transakcjach „giełdowych“, a więc zawartych za pośrednictwem maklerów przysięgłych. Notowania, oparte na innych transakcjach noszą charakter nieurzędowy, lecz informacyjny.

To też, aby uzyskać materiał do notowań urzędowych, giełda zbożowa w Poznaniu zrobiła ciekawy eksperyment, a mianowicie, w porozumieniu z maklerami przysięgłymi uchwaliła, że na czas przejściowy maklerzy wogóle nie będą pobierali kurtażu od członków, pośrednicząc bezpłatnie i otrzymując wzajemnie za to stałe miesięczne wynagrodzenie z kasy giełdy. W ten sposób giełda pragnie przyzwyczaić swych członków do korzystania z pośrednictwa maklerów, uzyskując jednocześnie materiał do urzędowej ceduły notowań.

W związku ze zmianą statutu giełdy, niezbędna w celu przystosowania go do nowych przepisów Rozporządzenia Prezydenta Rzeczypospolitej z dnia 28 grudnia 1924 roku o organizacji giełd, postanowiono zmienić dotychczasową nazwę „Giełda Płodów Rolniczych“ na nazwę „Giełda Zbożowo-Towarowa“, przyjmując w ten sposób nazwę identyczną, jak ta, którą posiada Giełda w Warszawie.

Naogół sprawozdanie z działalności tej giełdy za rok ubiegły świadczy, że giełda poznańska znajduje się na najlepszej drodze ku coraz większemu rozwojowi, co całkowicie odpowiada naturalnym warunkom, jakie istnieją w miejscu jej siedziby — wysoko postawionej pod względem kultury rolnej Wielkopolan.

K. G.

3 — 10 maja 1925  
MIĘDZYNARODOWY

**TARG**

w POZNANIU

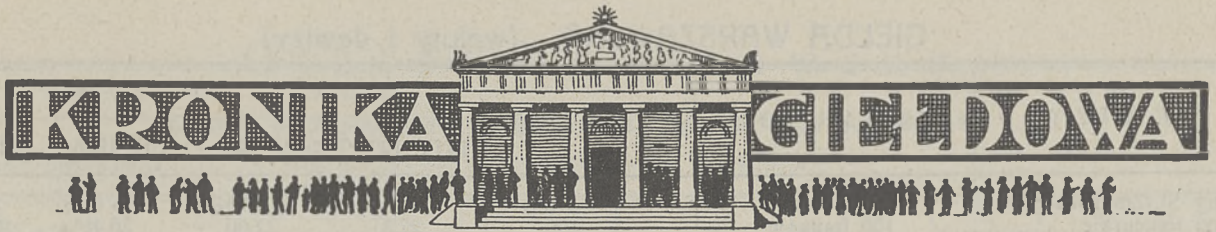
33<sup>1</sup>/<sub>8</sub>%

ulgi kolejowej:

za uprzedniem wykupieniem  
biletu stałego na Targ.

Bilety nabyć można w Warszawie: w Centralnym Związku Górnicztwa, Hutnictwa, Handlu i Finansów, ul. Chmielna 2; w Stowarzyszeniu Kupców Polskich, ul. Szkolna 10; w Biurze Ogłoszeń T. Pietraszek, ul. Marszałkowska 115. Na prowincji w organizacjach kupieckich i przemysłowych.

Kwatery zapewnione, przy-  
dział na dworcu w Poznaniu.



W drugiej połowie kwietnia r. b. obroty<sup>na</sup> giełdzie pieniężnej w Warszawie nie wykazały zmian poważniejszych.

Na rynku walut obcych i dewiz popyt był w dalszym ciągu bardzo znaczny. Przypuszczać należy, iż płynął on z usprawiedliwionych potrzeb gospodarczych, jednakowoż w nadzorczych kołach rządowych ustaliło się podobno przekonanie, że popyt ten pochodzi też, i to w stopniu dość znacznym, z dążności spekulacyjnych, głównie zaś — z chęci magazynowania walut obcych w nadmiernych rozmiarach. W pewnym związku z przypuszczeniem powyższem pozostają ograniczenia kredytowe, stosowane przez Bank Polski wobec niektórych banków, oraz innych przedsiębiorstw przemysłowo-handlowych.

Pomimo znacznego popytu, całe zapotrzebowanie dewiz było pokrywane na giełdzie, głównie przez Bank Polski. Wobec tego kursy nie uległy poważniejszym zmianom. Funt sterlingów stale zbliża się do parytetu złotego, informacje zaś z poważnych źródeł głoszą, że, po zawarciu odpowiedniego układu ze Stanami Zjednoczonymi Ameryki Północnej, przywrócenie tego parytetu nastąpi w najbliższej przyszłości. Mocniejszy był też frank szwajcarski. W Zurichu notowano dolara poniżej parytetu. Jest to możliwe wskutek niewymienialności waluty szwajcarskiej na złoto. Gulden holenderski był nieco słabszy, prawdopodobnie wskutek pasywności bilansu handlowego Holandji. Największe wahania kursowe wykazywał frank francuski, aczkolwiek waluta francuska była ostatniemi czasy nieco mocniejsza.

Za rubla złotego płacono w obrotach prywatnych około 2,70 zł., za rubla srebrnego — od 1,85 zł. do 1,90 zł.

W obrotach papierami procentowemi przeważał nastrój słaby. Pożyczka dolarowa z r. 1920, początkowo nabywana w większych ilościach przez jeden z banków, później osłabła wskutek zmniejszenia się popytu. Inne pożyczki państwowe były dość słabe. Zainteresowanie dle Listów Zastawnych wszelkich typów również osłabło. Dość chętnie nabywano Oblig. m. Warszawy z r. 1915 i 1916 (rublowe). oraz z r. 1917 (markowe).

Na rynku papierów dywidendowych panowała w dalszym ciągu beznadziejna stagnacja. Nie sprawdziło się, jak dotychczas, przypuszczenie, że oczekiwane ożywienie w przemyśle budowlanym powiększy popyt na akcje, a zwłaszcza na walory, związane z tym przemysłem. Przez pewien czas utrzymywał się nastrój zwykły dla Starachowic, nabywanych w większych partjach przez jeden z banków, zbliżonych do rządu. Nastrój ten był jednak dość krótkotrwały. Niskie dywidendy, wydzielane przez zarządy spółek akcyjnych, wywołują na rynku ostateczne zniechęcenie. Zmiany kursowe były nieznaczne, gdyż było mało zarówno nabywców, jak sprzedawców. Przeważało usposobienie małowolne i niechętne. W kołach giełdowych ustaliło się przekonanie, że w bliskiej przyszłości trudno oczekiwać pomyslnych zmian na rynku papierów dywidendowych.

M. N.

## POLSKA FABRYKA Ekstraktów Garbarskich

Spółka Akcyjna

Warszawa, ulica Smocza 43

Telefony Nr.: 224 - 28 i 123 - 57

Adres telegraficzny: „FABEX“

Oddział: Radom, ul. Długa 40 (dom własny)  
i reprezentacja w Wilnie, ul. J. Jasińskiego 4

**Dział I.** Wyłączne przedstawicielstwo na Polskę i Gdańsk Towarzystw: „The Forestal Land, Timber & Railways Co., Ltd.“, w Londynie i Buenos Aires oraz „The Natal Tanning, Extract Lo., Ltd.“, w Pietermaritzburgu (Natal). Sprzedaż ekstraktów marek „Forestal Ordinary“ i „Crown“. Ekstrakt suchy mimozowy marki „Elephant“. Kora mimozowa i mangrowowa.

**Dział II.** Wyrób własny ekstraktów płynnych gwarantowanej czystości i zawartości garbnika marek „Quebracho S. O.“ „Mimosa Q. S. O.“ i „Gloria“ rozpuszczalnych na zimno, nie dających osadu i odbarwionych.

**Dział III.** Laboratorium. Wykonywanie wszelkich analiz w zakresie garbarstwa wchodzące.

## GIEŁDA WARSZAWSKA, (waluty i dewizy)

DEWIZY	WALUTY	PARYTET	KURSY KOŃCOWE			
			18 IV 1925	23 IV 1925	27 IV 1925	30 IV 1925
Dolary St.-Zjednoczonych.	1 dolar	518 <sup>1</sup> / <sub>4</sub>	5.18 <sup>3</sup> / <sub>4</sub>	5.18 <sup>3</sup> / <sub>4</sub>	5.18 <sup>1</sup> / <sub>2</sub>	5.18 <sup>3</sup> / <sub>4</sub>
Franki francuskie . . .	100 franków	100	27.31	27.00	26.42 <sup>3</sup> / <sub>4</sub>	27.26
" belgijskie . . .	100 "	100	26.30	26.23	26.29	26.40
" szwajcarskie . . .	100 "	100	100.47	100.62	100.74	100.70
Funt sterling . . .	1 funt sterling.	25.22	24.86 <sup>3</sup> / <sub>4</sub>	24.92	25.07	25.15 <sup>3</sup> / <sub>4</sub>
Korony austriackie	100 szylingów	105,013,60	73.18	73.18	73.18	73.18
" czesko słowackie . . .	100 koron	105,01	15.44 <sup>3</sup> / <sub>4</sub>	15.44	15.44	15.43
" norweskie . . .	100 "	138,89	—	—	—	—
" szwedzkie . . .	100 "	138,89	140.10	140,10	140.10	140.10
Liry włoskie . . .	100 lirów	100	21.35	21.32	21.35	21.22
Marki Finlandkie . . .	100 marek	100	—	—	—	—
Floreny holenderkie . . .	100 florenów	208.32	207.60	207.70	207.60	208.50

## Papierzy procentowe

	23 IV	30 IV
8 proc. poż. konwersyjna.	77%	72%
6 proc. poż. dolarowa . . .	58%	58%
10% pożyczka kolejowa . . .	90%	90%
5% pożyczka konwersyjna.	50%	46%
4 <sup>1</sup> / <sub>2</sub> zast. Twa Kr. Ziem.	24.75	25.25
4 <sup>1</sup> / <sub>2</sub> zast. Tow. Kr. Ziem. 14-18	10.00	9.85
8% Ziemskie dolarowe	—	—
5% Tow. Kred. m. Warsz.	20.25	19.50
4 <sup>1</sup> / <sub>2</sub> " " " " " " " " " "	18.50	17.00
4 <sup>1</sup> / <sub>2</sub> T. Kr. m. War. wylos. . .	18.00	17.50
6% Obl. m. War. z r. 1915/16	15.00	14.00
6% " " " " " " " " " "	6.10	5.80

## GIEŁDA ZBOŻOWO-TOWAROWA

**Warszawa, 29.4.** Pszenica amerykańska 767 g/l. (1360) 00,00 stacja pograniczna, Cena franco stacja załadowania. Pszenica poznańska 798 g/l (130) 00,00. Żyto kongresowe gwarantowane 687 g/l (117) 00,00. Żyto kongresowe gwarantowane 681 g/l (116) 34.75. Cena franco Warszawa. Żyto kongresowe 681 g/l (116) 00,00. Żyto kongresowe 706 g/l (120) 35,25. Cena franco załadowania. Żyto poznańskie 687 g/l (117) 33,00. Żyto pomorskie gwarantowane 687 g/l (117) 33,00. Owies poznański 29,25. Owies poznański „Petkus 00,00. Mąka żytnia 50 proc. 00,00. Peluska 23,50. Cena franco Warszawa. Otręby żytnie 00,00. Obrót 360 ton.

**Poznań, 29.4.** Żyto 31,00—32,00. Pszenica 36,50—38,50. Jęczmień —, —, —. Jęczmień browarny 29,50—31,50. Owies 26,50—28,50. Mąka żytnia 70 proc. 40,00—42,00. Mąka pszenna 65 proc. 56,00—59,00. Mąka żytnia 65 procent 44,00—46,00. Ospa żytnia 22,00. Ospa przenna 20 50. Rzepak i rzepik 00,00. Peluska 24,00. Groch polny 21,00—24,00. Groch Victoria 28,00—32,00. Seradela 12,50—14,50. Ziemiaki fabryczne 4,30—0,00. Ziemiaki jadalne 5,00—0,00. Koniczyna czerwona 240. Koniczyna biała 260. Słoma żytnia luźna 2,00—2,20. Słoma żytnia prasowana 3,00—3,10. Siano luźne st. 4,75—5,75. Siano prasowane 7,10—8,20.

**Lwów, 17.4.** Giełga zbożowa. Pszenica 38—40, żyto małopolskie stare 32—33,5 jęczmień małopolski browarny 36—38, przemiatowy 27—28, kukurydza rumuńska 22—23.

**Berlin 29.4** Giełda zbożowa. Pszenica miejsc 256—257, żyto miejsc 224—225, jęczmień zimowy 000—000 jęczmień eń letni 210—230, owies miejsc 185—196, mąka pszenna 31.75—34.25, mąka żytnia 29.50—32.00, ospa pszenna 14.50—14.80, ospa żytnia 15.50—15.50, rzepak 3.95—4.00 siemie lniane 410—420, Groch Victoria 23.00—0000, jadalny 21.00—22.00, na paszę 19.00—21, peluska 18.00—19.00, fasola 19 20—21.00, wyka 18 50—18 20, łubin niebieski 10.50—12.00 łubin żółty 12 50—14.50, seradela stara 0.00—00, nowa 15.00—16.50 makuchy rzepakowe 14.00—15.40, lniane 22.20—22.60, słoma pszenna, żytnia, prasowana 0.00—0.00 owsiana 0 00—0 00. siano dobre 0.00—0.00. handlowe 0.00—0.00, płatki kartof. 00.00 kartofle białe 0.00—0.00 czerwone 0.00. żółte 0.00—0.00.

**Chicago, 29.4.** Pszenica na maj 150.—, na lipiec 140.<sup>1</sup>/<sub>8</sub> na wrzesień 132 90 kukurydza na maj 105.<sup>7</sup>/<sub>8</sub> na lipiec 109.<sup>5</sup>/<sub>8</sub> na wrzesień 109.80 owies na maj 41.<sup>3</sup>/<sub>8</sub> na lipiec 43.25, żyto na maj 103.— na lipiec 107.—, na wrzesień 99.25 smalec na marzec 00.00—na maj 00.00  $\frac{1}{2}$ . na styczeń 00.00—boczek na lipiec 00.00 na maj 00.00, słonina 16.25, świnię lekkie cena najniższa 12.10, najwyższa 12.50, świnię ciężkie cena najniższa 12.15, najwyższa 12.50 do wóz świni do Chicago 45000, na Zachód 122000.

## KURSY ZŁOTEGO (giełdy zagraniczne)

**GDĄSK.** 30-go kwietnia. — (za 100 zł.) 99,79 — 100,31. Telegraficzne wypłaty na Warszawę 99,75 — 100,27  
**BERLIN.** 30-go kwietnia.— (za 100 zł.) 80,42—80,82.  
**ZURYCH.** 30-go kwietnia. — (za 100 zł.) 99,35.  
**LONDYN.** 30-go kwietnia—(za 1 funt szterling) 25.20.  
**NOWY-YORK.** 30-go kwietnia — (za 100 zł.) 19.25.  
**PRAGA.** 30-go kwietnia — (za 100 zł.) 651.  
**WIENIĘ.** 30-go kwietnia. — (za 100 zł) czeki 13550—13665, banknoty 13550 — 13650.

TEL 41-72 JAN ŁAKOMSKI TEL 41-72  
 WARSZAWA MARSZAŁKOWSKA 47  
 SZKŁO  
 PORCELANA  
 KRYSZTAŁY TERRAKOTA

## Giełda Warszawska.

Ostatnie kursy najwyższe i najniższe od 17-go do 30-go Kwietnia 1925 r.

Wydanie nieoficjalne.

Objaśnienie: bp. — bez praw, bk. — bez kuponu.

N A Z W A	W Z ł o t y c h				N A Z W A	W z ł o t y c h			
	Kurs naj- wyższy	Kurs naj- niższy	23/IV	30/IV		Kurs naj- wyższy	Kurs naj- niższy	23/IV	30/IV
<b>B a n k i.</b>									
<i>(Warszawskie).</i>									
Dyskontowy Warszawski .	7.25	6.70	7.20	6.75					
Handlowy w Warszawie .	7.00	6.25	6.60	6.25					
dla Handlu i Przemysłu .	1.00	—	1.00	1.00					
Przemysłowców Polskich .	—	—	—	—					
Przemysłowy Warszawski .	—	—	—	—					
Towarzystw Spółdzielcz. .	13.00	—	—	13.00					
Zachodni w Warszawie .	1.75	1.65	1.70	1.65					
Bank Zjedn. Ziem Polskich	2.60	2.50	2.60	2.60					
Bank Handlowy w Łodzi .	—	—	—	—					
Wileński Pryw. Bank Handl.	—	—	—	—					
<i>(Poznańskie).</i>									
Polski Bank Handlowy .	—	—	—	—					
Bank Związku Sp. Zarobk.	10.25	10.00	10.25	10.00					
<i>(Małopolskie).</i>									
Polski Bank Przemysłowy	0.29	0.28	—	0.29					
Małopolski w Krakowie .	—	—	—	—					
Bank Powszechny Kredyt.	—	—	—	—					
„ Ziemiński Kredytowy	—	—	—	—					
„ Hipoteczny Akcyjny	—	—	—	—					
<b>Fabryki chemiczne.</b>									
„Cerata“ . . . . .	0.52	0.50	—	0.50					
„Grodzisk“ Zakłady Chem.	—	—	—	—					
Sole Potasowe . . . . .	5.25	5.00	5.25	5.05					
Kijewski i Scholtze . . . .	0.20	0.17	0.17	0.19					
M. Leszczyński i S-ka . . .	—	—	—	—					
Przem. Chem. Zgierz . . . .	1.00	0.85	1.00	0.85					
Przetw. Mydl. Fryd. Puls	0.50	0.43	0.44	0.46					
Ludwik Spiess i Syn . . . .	2.05	1.90	2.00	2.00					
„Strem“ Sp. Akc. . . . .	8.15	—	8,15	—					
Przetw. Chm. Henryk Welt	—	—	—	—					
Wildt S-ka Akc. . . . .	0.23	0.20	0.23	0.20					
<b>Przedsiębior. Elektr.</b>									
Tow. „Elektryczność“ . . . .	2.90	2.50	2.90	—					
Elektr. w Zagłębiu Dąbrow.	1.00	0.80	0.90	0.80					
Polskie Tow. Elektryczne	0.15	0.15	0.15	—					
Tow. Przemysłowe „Kabel“	—	—	—	—					
„Siła i Światło“ . . . . .	0.40	0.32	0.39	0.32					
Brown Boveri . . . . .	1.00	1.00	1.00	1.00					
<b>Fabryki Cukru.</b>									
Sp. Akc. „Chodorów“ . . . .	4.15	4.00	4.05	4.00					
„Czestoch“ . . . . .	0.60	0.56	0.58	0.56					
„Częstocice“ . . . . .	2.10	1.85	1.85	1.85					
„Gosławice“ . . . . .	2.00	1.90	1.90	1.90					
„Michałów“ . . . . .	0.45	0.37	0.37	0.37					
„Nielewów“ . . . . .	—	—	—	—					
Ostrowite . . . . .	1.40	1.30	—	1.30					
Warsz. Tow. Fabr. Cukru . .	3.40	3.01	3.10	3.01					
<b>Fabryki Cementu.</b>									
„Firley“ . . . . .	0.55	0.40	0.40	0.45					
„Łazy“ . . . . .	0.26	0.14	0.20	0.19					
„Wysoka“ . . . . .	3.50	3.40	3.40	—					
<b>Przemysł Drzewny.</b>									
Drzewny Przemysł i Handel	—	—	—	—					
Przemysł i Eksport Leśny	—	—	—	—					
<b>Kopalnie i Zakł. Hutn.</b>									
Warsz. Kopalnie Węgla . . .	2.87	2.50	2.70	2.50					
<b>Przedsiębior. Naftowe.</b>									
„Polska Nafta“ . . . . .	—	—	—	—					
Polski Przemysł Naftowy .	—	—	—	—					
B-cia Nobel w Polsce . . .	2.40	2.12	2.13	2.12					
Lenartowicz, B-cia Rylscy	—	—	—	—					
<b>Fabryki Metalowe.</b>									
H. Cegielski . . . . .	0.51	0.50	0.50	0.51					
Fitzner i Gamper . . . . .	4.10	3.40	4.00	3.40					
Lilpop, Rau i Loevenstein	0.92	0.73	0.80	0.73					
Modrzejowski Zakłady . . .	4.75	3.95	4.25	3.95					
Norblin, Buch i Werner . . .	1.04	0.95	1.01	0.95					
Orthwein, Karasiński i S-ka	—	—	—	—					
Ostrowieckie Zakł. . . . .	6.90	6.00	6.25	6.00					
Budowa Parowozów . . . . .	0.67	0.65	0.67	0.67					
„Pocisk“ . . . . .	1.36	1.30	1.37	1.36					
Rohn, Zieliński i S-ka . . . .	0.75	0.50	0.60	0.50					
K Rudzki i S-ka. . . . .	1.90	1.50	1.70	1.50					
Starachowickie Zakł. Górn.	2.75	2.52	2.70	2.52					
Suchedniów . . . . .	—	—	—	—					
Trzebinia . . . . .	—	—	—	—					
„Unja“ . . . . .	—	—	—	—					
„Ursus“ S. A. . . . .	1.87	1.70	1.80	1.70					
Wulkan . . . . .	—	—	—	—					
L. Zieleniewski w Krakowie	10.75	10.50	10.50	10.70					
Zjedn. Fab. Masz. i Narz. Rol.	—	—	—	—					
<b>Fabr. Wyrob. Włók.</b>									
Konopie . . . . .	0.60	0.40	0.55	0.40					
Zawiercie . . . . .	17.50	15.50	15.50	15.75					
Żyrardów . . . . . II em.	10.80	9.05	9.20	9.05					
<b>Przedsiębior. Handl.</b>									
Bednawski Wł. . . . .	—	—	—	—					
„Belpol“ . . . . .	—	—	—	—					
Ł. J. Borkowski . . . . .	1.90	1.47	1.66	1.47					
„Hurt“ . . . . .	—	—	—	—					
Bracia Jabłkowsky . . . . .	0.20	0.19	0.19	0.19					
Polska Centrala Handlowa	—	—	—	—					
Sp. Akc. Skupu Skór i Garb.	—	—	—	—					
Syndykat Roln. Warszawa	3.40	3.00	3.40	3.20					
Szumilin . . . . .	—	—	—	—					
„Tkanina“ . . . . .	—	—	—	—					
Zach. Tow. dla Handl. i Przem.	—	—	—	—					
<b>Przedsiębior. Transp.</b>									
„Polbal“ Pol. Bal. Tow. . . .	—	—	—	—					
„Polski Lloyd“ . . . . .	—	—	—	—					
Transport i Żegluga . . . . .	0.23	0.20	0.23	0.20					
<b>Przedsiębior. Różne.</b>									
Biblioteka Polska . . . . .	—	—	—	—					
„Cmielów“ . . . . .	—	—	—	—					
„Granum“ . . . . .	—	—	—	—					
„Eternit“ . . . . .	—	—	—	—					
Haberbusch i Schiele . . . .	6.05	5.40	5.80	5.50					
Kluczevska Fabr. Papieru	0.39	0.37	—	0.39					
St. Majewski i S-ka . . . . .	13.00	12.00	—	—					
Martens i Ad. Daab . . . . .	—	—	—	—					
„Krakus“ . . . . .	—	—	—	—					
Marynin . . . . .	—	—	—	—					
Mirkowska Fabr. Papieru . .	—	—	—	—					
Młynotwórnia . . . . .	—	—	—	—					
Polski Przemysł Korkowy	—	—	—	—					
„Polus“ . . . . .	—	—	—	—					
Pustelnik . . . . .	1.70	1.20	1.30	1.20					
Spirytus . . . . .	1.75	1.65	—	1.65					
Dźwignia . . . . .	—	—	—	—					
Tehate . . . . .	—	—	—	—					
Tow. Poż. Zast. Ruch. . . . .	1.30	—	1.30	—					

## Giełdy zamiejscowe.

Wyd. nieof.

K w i e c i e ń 1925 r.

Kursy końcowe

N A Z W A	Wart. nom. akcji	Zł. 30 IV	N A Z W A	Wart. nom. akcji	Zł. 30 IV
<b>P o z n a ń .</b>					
Bank Kwil. Potocki i S-ka	1000	5,00	„Górka“ (Cement) . . . .	1000	16,50
„Poznański . . . . .	„	0,50	Siersza Górnicza . . . . .	„	3,60
„Przemysłowców . . . . .	„	7,75	Siersza Elektrownia . . . . .	200	0,22
„Związku Spółek Zar. . . . .	„	10,00	Tepege . . . . .	1000	1,30
„Polski Handlowy . . . . .	„	3,80	Pokucie . . . . .	1000	0,28
„Poznański Ziemian . . . . .	„	3,00	Oikos . . . . .	„	2,50
„Młynarzy Zach.Z.Pol. . . . .	„	0,30	Strug . . . . .	„	0,60
Arkona . . . . .	„	2,30	Syndykat Koszykarski . . . . .	500	0,07
Barcikowski R. . . . .	„	1,80	Niemojowski S. W. . . . .	1000	0,60
Browar Krotoszyński . . . . .	„	0,80	Trzebinia—Tuszcze . . . . .	350	7,50
Cegielski H. . . . .	Zł. 50	27,00	Cmielów Fabr. Porc. . . . .	1000	0,46
Centrala Rolników . . . . .	Mk. 1000	0,80	„Krakus“ . . . . .	280	0,65
Centrala Skór . . . . .	„	2,00	Chodorów . . . . .	1000	4,01
Cukrownia „Zduny“ . . . . .	„	55,00	Cukrownia „Chybie“ . . . . .	„	4,35
Garbarnia Sawicki i S-ka . . . . .	„	—	Azot . . . . .	„	0,22
„Goplana“ . . . . .	„	7,00	„Piasecki“ fabr. czek. . . . .	500	—
Hartwig C. . . . .	„	1,10	Polskie Zakł. Garbarskie . . . . .	500	1,85
Hartwig Kantorowicz . . . . .	„	4,50	<b>L w ó w .</b>		
Hurtownia Skór . . . . .	1000	—	Bank Akcyjny Związkowy . . . . .	280	—
Hurtownia Związkowa . . . . .	„	—	„Dyskontowy Lwow. . . . .	280	—
Hurtownia Sp. Spożywców . . . . .	„	—	„Handl.Pol. Poznański . . . . .	1000	—
Herzfeld i Victorius . . . . .	500	4,25	„Hipoteczny Akcyjny . . . . .	280	0,52
„Iskra“ Fabr. zap. . . . .	„	1,50	„Hipoteczny Ziemski . . . . .	„	0,54
Lacoma . . . . .	„	7,00]	„Małopolski . . . . .	„	0,35
„Len“ w Toruniu . . . . .	„	—	„Powszechny Kredyt. . . . .	„	0,09
Lubań Fabr. Przetw. Ziemn. . . . .	„	115,00	„Przemysłowy . . . . .	540	0,28
Młyn Ziemiański . . . . .	„	2,10	„Ziemski Kredytowy . . . . .	280	0,16
Młynotwórnia . . . . .	„	0,60	„Browary Lwowskie . . . . .	1000	7,40
Pendowski . . . . .	„	0,35	„Chodorów“ . . . . .	„	3,95
Roman May . . . . .	„	27,00	„Karpalit“ . . . . .	140	6,15
Poznańska Spółka Drzew. . . . .	540	0,70	Cmielów Fabr. Porc. . . . .	1000	0,46
Wojciechowo . . . . .	„	0,10	Portland z S. . . . .	„	—
Wielkop.Wytwórnia Chem. . . . .	1000	0,45	Galicja . . . . .	238	—
Papiernia w Bydgoszczy . . . . .	„	0,65	Gafota fabr. obuwia . . . . .	140	0,36
Piechcin F. Wapna . . . . .	„	8,00	„Górka“ . . . . .	1000	17,00
„Pneumatyk“ . . . . .	„	3,00	„Oikos“ . . . . .	„	2,10
„Piótno“ . . . . .	„	0,25	Warsz.Sp.Akc. Bud. Parow. . . . .	500	0,68
Starogardzka Fabr. Mebli. . . . .	„	0,70	„Pezet“ . . . . .	„	0,30
Tkanina . . . . .	„	0,90	Pocisk . . . . .	„	—
„Tri“ . . . . .	„	14,00	Polski Glob . . . . .	500	—
„Unja“ Zjed. Fabr. Maszyn . . . . .	„	7,50	Polska Nafta . . . . .	„	0,50
„Wagon“ Ostrów . . . . .	„	3,50	Polskie Tow. Budowlane . . . . .	„	0,60
„Wisła“ Bydgoszcz . . . . .	„	11,00	Polskie Tow. Handlowe . . . . .	140	—
Wiókno . . . . .	„	2,50	Rakszawa . . . . .	„	2,35
Zjed. Browar. Grodzkie . . . . .	280	1,50	Siersza-Elektrownia . . . . .	200	0,20
<b>K r a k ó w .</b>			Górnicza Siersza . . . . .	1000	4,00
Bank Polski Przemysłowy . . . . .	280	0,28	Tepege . . . . .	760	—
„Hipoteczny Akcyjny . . . . .	„	0,57	„Tesp“ Sól potasowa. . . . .	1000	5,65
„Bank Małopolski . . . . .	1000	0,32	Zieleniewski L. . . . .	„	10,90
„Ziemski Kredytowy . . . . .	280	0,14	Żegluga Polska . . . . .	140	0,10
„Powsz. Kredytowy . . . . .	„	0,09	<b>W i l n o .</b>		
„Komercyjny . . . . .	„	0,14	Polski Bank Parcelacyjny . . . . .	1000	—
Polskie Tow.Handl.(Tohan) . . . . .	140	0,25	Wileński Bank Kredytowy . . . . .	5000	—
„Impex“ . . . . .	140	0,55	Wil. Bank. Roln.-Przemł. . . . .	5000	—
B-cia Rolnicy . . . . .	500	—	Wileński Bank Ziemski . . . . .	250	—
Pharma . . . . .	700	0,80	Wil. Pryw.Bank Handlowy . . . . .	540	—
Polski Glob . . . . .	500	0,30	Sp. Akc. „Pac“ . . . . .	500	—
Żegluga Polska . . . . .	140	0,12	Wil.Składy Towar.„Pacific“ . . . . .	1000	—
L. Zieleniewski . . . . .	1000	11,00			
Trzebinia—Żelazo . . . . .	140	0,24	Dolary . . . . .	„	5,18
Pocisk . . . . .	350	1,15	Złote Ruble . . . . .	„	2,73
Warsz. Sp. Akc. Bud. Par. . . . .	500	0,67	Srebrne Ruble . . . . .	„	1,92
„Automotor“ . . . . .	500	—			

REDAKTOR I WYDAWCA: MIECZYŚLAW MAJCHER.

Drukarnia Sukc. T. Jankowskiego, Wspólna 54. Tel. 266-07.