

PRZEGŁĄD PRZEMYSŁOWO-HANDLOWY

DWUTYGODNIK

WARSZAWA
KONTOW P.K.O. 1465



KOSZYKOWA 7
TELEFON 250-85

CZASOPISMO, POŚWIĘCONE SPRAWOM

PRZEMYSŁU, HANDLU i FINANSÓW

Ceny ogłoszeń
za jeden raz:

za całą str.	zł. 200
połową str.	105
jedną czwartą str.	55
„ „ ósmą „ „	30

WYCHODZI DWA RAZY NA MIESIĄC

WARSZAWA, 4 CZERWCA 1925.

Przy ogłoszeniach
wielokrotnych ustępstwo:

P. zy	3-krotnem	5 ⁰ / ₀
„	6	10 ⁰ / ₀
„	12	20 ⁰ / ₀
„	24	25 ⁰ / ₀

Na dzień dzisiejszy.

Po zawieszeniu broni w r. 1918 stan gospodarczy Francji przedstawiał się nader ciężko.

Trzeba było zapłacić 333.000 mtr³ okopów.

Odbudować 741,993 zniszczonych domów i 22.900 zniszczonych fabryk 1.923.479 ha ziemi ornej leżało odlogiem w stanie zupełnie dewastacji. Pługi armji niemieckiej przeorało i zatarty wszelki ślad 58.000 klm. dróg, 2.600.000 mieszkańców ewakuowało zniszczone departamenty. Zbiór zboża w r. 1918 wynosił zaledwie 29.000.000 q (przed wojną 85 milionów q). Bilans handlowy roku 1919 wykazywał deficyt w sumie 24 milionów fr. Podatki w r. 1918 pokrywały 18% wydatków budżetowych.

Po sześciu latach wytężonej pracy Francja się odbudowała. Do 1 stycznia 1924 r. postawiono na miejsce zniszczonych nowe domy (605.989 domów) i fabryki (20.872 fabryki), przeprowadzono drogi (42.360 klm. dł.) zasypiano okopy, uprawiono ziemię (1.788.755 ha). Zbiór zbóż w roku 1923|24 osiągnąłby nieomal cyfr przedwojennych, gdyby nie rok nieurodzaju; szacować go można na 50—60 milionów q. Bilans handlowy roku 1924 zamyka się poważną nadwyżką 1.300.000 fr. Budżet zwyczajny roku 1925 również przewiduje nadwyżkę. Stan gospodarczy Francji jest kwitujący.

W czarnych barwach maluje stan gospodarczy Niemiec powojennych słynny memoriał ministerstwa Rzeszy (Reichswirtschaftsministerium) z 7 Maja 1919 r. Zupełny brak surowców, brak artykułów żywnościowych, zniszczony tabor kolejowy, strata dwóch milionów mężczyzn w sile wieku, najlepszej sily robotczej. Memoriał oblicza najbliższe potrzeby surowców dla przemysłu i żywności niezbędnej na olbrzymią w owych czasach sumę 45 milionów marek. Po 5 latach przemysł niemiecki mimo okupacji, mimo ciężarów wojennych, mimo fantastycznej dewaluacji marki wystąpił jako groźny i potężny konkurent na rynku światowym. Nie mniej rozpaczliwy widok przedstawiała Polska po wypędzeniu okupantów w r. 1918. Zniszczone olbrzymie pałacie kraju w Małopolsce

Wschodniej i na Kresach. Nieczynny i zniszczony w znacznym stopniu przemysł cukrowniczy w b. kongresówce, pozbawiony surowca, zdemontowany kompletnie i zupełnie nieczynny przemysł włókienniczy w okręgu łódzkim i białostockim, większość fabryk w b. Kongresówce pozbawiona pasów napędnych, zagwożdżona część szybów naftowych, nieczynne i zgaszone piece hutnicze oto małym zarysie obraz zniszczenia gospodarczego kraju. Ale potężna energia i zdolność do pracy zdolały w ciągu lat kilku obraz ten gruntownie zmienić. Uruchomiono 16 nieczynnych w roku 1918 cukrowni w b. Kongresówce, plantacji buraków, które jeszcze w roku 1921|22 wynosiły 82,187 ha, w roku 1924|25 wynoszą 172,000 ha t.j. 99,4% przedwojennej powierzchni. Produkcja cukru która w roku 1920|21 wynosiła zaledwie 156,000 ton w roku 1924|25 osiągnęła około 430,000 ton t.j. 80% produkcji przedwojennej. Ilość szybów naftowych, wynosząca w roku 1919—2005, wynosiła w roku 1924—2528. W województwach Kieleckim i Krakowskim produkcja wielkich pieców, wynosząca w r. 1919—15,214 ton, dochodzi w r. 1923 do 111,847 ton, produkcja stalowni z 17,586 ton w roku 1919 dochodzi do 259,283 ton w roku 1923; walcownie, produkujące w roku 1919—16,368 ton, produkują w roku 1923—182,144 ton. Nieczynny w r. 1918 przemysł włókienniczy w okręgu łódzkim dochodzi w roku 1923 do uruchomienia 1,059,075 wrzecion cienkoprzędnych w I zm. i 971,995 wrzecion cienkoprzędnych w II zm. to jest do 109,5% przedwojennego uruchomienia. Przemysł włókienniczy łódzki mimo braku rynków rosyjskich uruchamia w roku 1923 w kwietniu 50% swych wrzecion. Bilans handlowy roku 1923 jest bilansem czynnym. Stosunek wartości wywozu do przywozu wynosi 107,1%. Obraz powyższy jest wspaniałym rezultatem wytężonej pracy, tem radośniej, jeśli się zważy, że odbył się bez wybitnego udziału kredytu zagranicznego, przy dewaluującym się pieniądzu, przy zniszczeniu przedwojennych własnych kapitałów obrotowych, przy wyczerpaniu krajowego spo-

żywcy. Niemniej potężnie odbudowało się gospodarstwo rolne: bydłostan zrównał się z przedwojennym, hodowla trzody przewyższyła cyfry przedwojenne, uprawa roli pod pięć ziemiopłodów (pszenica, żyto, jęczmień, owies i ziemniaki):

z 7,749,800 ha w r. 1919/20 doszła do 11,624,624 ha w r. 1923/24 zbiory tychże ziemiopłodów

z 23,299,310 ton w r. 1920 doszły do 38,988,120 ton w r. 1922/23.

Rok sanacji finansowej 1924 powstrzymał ten bujny rozwój życia gospodarczego. Nie tylko go zahamował, ale i cofnął wstecz. Wyrazem najwymowniejszym jest ujemny bilans handlowy r. 1924 z saldem biernym ponad 200 milionów, i z dawna niewidzianym w Polsce bezrobociem. W niemalym stopniu wpłynął tu nieurodzaj r. 1923/24. Produkcja zmuszona do raptownego przystosowywania się do nowych warunków, nie mogąc podążyć w reorganizacji i przewartościowaniu, weszła w stan długiego i ostrego kryzysu. Gruntowna i poważna rewizja metod pracy i warunków produkcji wolno postępująca naprzód, zaczyna jednakże wydawać owoce.

Hasło nie opuszczania zdobytych w eksporcie placówek zmusza wszystkie czynniki gospodarstwa narodowego do wyteżonej pracy. Ten rzut oka w przeszłość nie pozwala na szerzenie się pesymizmu i nieufności do sił żywotnych naszej produkcji. Zrozumienie, że niezależność polityczna tylko na sile i niezależności gospodarczej oprzeć się może jest nakazem rozumnej polityki państwowo-twórczej. Budżet obrony państwa, obrony niezawisłości politycznej, może być tylko na mocnym budźcie gospodarczym oparty. Liczyć można na wpływy podatkowe wówczas, gdy ludność daje maksimum energii produkcyjnej. Polska, która zdobyła poważne miejsce w rodzinie politycznej narodów, musi niemniej wybitne miejsce zająć w rodzinie gospodarczej. Brak Polski w urzędowych wykazach statystyki handlu zagranicznego wielu wielkich mocarstw, musi być wypełniony. Zarówno w rubryce światowego importu, jak i eksportu musi Polska odpowiednio miejsce znaleźć. Jednostronne wyrównywanie bilansu handlowego drogą zmniejszania importu, musi w konsekwencji fatalnie odbić się na rozwoju produkcji. Istotny jej rozwój cechuje wzmoczenie eksportu i tą drogą iść musimy do wyrównania bilansu. Dotychczas przez sfery produkcji zgłaszane postulaty usiłowały jednostronnie rozwiązywać problemat zastój gospodarstwa. Żądają one mianowicie ofiar od rządu i od pracy. Ulgi kredytowych, ulg podatkowych, ulg kolejowych, wysokich ceł ochronnych z jednej strony, z drugiej zaś zniesienie ośmiogodzinnego dnia roboczego, wstrzymanie rozwoju ustawodawstwa socjalnego, złagodzenia ciężarów świadczeń na rzecz pracy. Wątpić należy czy niedomagania produkcji dadzą się usunąć załatwieniem tych postulatów. Zdaniem naszym gruntowna reorganizacja metod pracy, rewizja kosztów handlowych i administracyjnych należyta organizacja propagandy i eksportu, postępy techniczne, współdziałanie rozwojowi spożycia wewnątrz kraju,

uregulowanie stosunków między przemysłami od siebie zależnymi, wreszcie wzmoczenie wydajności pracy, są czynnikami, które w niemiejszym, a może i większym stopniu wpłyną na rozwój produkcji krajowej. Jedno stwierdzić należy, że sprawa produkcji krajowej jest nie tylko sprawą producentów, ale w niemiejszym stopniu sprawą pracowników i spożywców. Z góry odrzucić należy wszelką próbę rozwiązywania jej pod kątem widzenia tej czy innej grupy społecznej. W zrozumieniu stojących przed produkcją narodową zadań, w zrozumieniu potrzeby rozwiązania pod kątem widzenia wszystkich tych czynników ma powstać Naczelna Rada Gospodarcza. Futszywie rozumiana jako nowy teren do obrony interesów indywidualnych grup, zawiedzie ona niewątpliwie. Musi się ona stać wyrazem świadomej i mocnej, twórczej woli gospodarczej, rozumie gospodarstwo i całokształt potrzeb gospodarczych Polski.

Częstokroć błędnie nazywamy młodym z górą półwiekowy przemysł Polski; rolnictwo posiadające światłych i uczonych teoretyków, znakomitych praktyków, a przede wszystkim niesłychaną pracowitość i przywiązanie do ziemi chłopa polskiego, robotnik polski ceniony w Ameryce i we Francji; rzemieślnik, którego doskonale wyroby były już przed wojną na rynkach światowych poszukiwane, te wszystkie czynniki dają nam pewność, że życie gospodarcze Polski odzyska straty roku 1924 i pójdzie naprzód w swym rozwoju po linii określonej w latach poprzednich.

Jednostronnemu i pesymistycznemu oświadczeniu p. p. Wierzbickiego (warunki zdolności eksportowej Przegląd Gospodarczy № 10 r. 1925), że: „niema więc innego wyjścia z sytuacji — niż wprowadzenie u nas zachodnio-europejskich reform pracy i jesteśmy rzeczywiście prawdziwie przygnębieni, że Rząd tej konieczności nie widzi“.

Przeciwstawić należy głębokie i słuszne oświadczenie szefa Rządu: „skupienie aparatu rządzącego i zorganizowanie sił społecznych, ażeby przeżywany kryzys gospodarczy usuwać na drodze z jednej strony wzmoczonej wydajności pracy, bardziej umiejętnego i mniej kosztownego kierownictwa i oszczędności w kosztach produkcji oraz gromadzenia kapitału przez oszczędność, z drugiej zaś — na drodze dostosowania polityki kredytowej, podatkowej, celnej i polityki taryfowo-kolejowej oraz umów handlowych Rządu do tego, by podnieść produkcję krajową we wszelkim zakresie, bez naruszenia interesów konsumentów ponad istotną konieczność i ponad skalę drożyzny innych sąsiednich krajów“.

Tylko na tej ostatniej drodze, tylko w wspólnym wysiłku i słusznej, krytycznej ocenie niedomagań wszystkich stron produkcji, da się stworzyć zdrowy program gospodarczy. Wszelkie jednostronne próby rozwiązywania problemu muszą chybić, a może i pogłębić trudności sytuacji gospodarczej.

Red.

Szanownych Prenumeratorów,

zalegających w opłacie prenumeraty, uprzejmie prosimy o wpłacenie należności
ZA DRUGI KWARTAŁ ZŁ. 6

na konto „Przeglądu Przemysłowo-Handlowego“ w P. K. O. Nr. 1465.



POLSKIE SKRZYNKI POCZTOWE.

W dniu 16 maja r. b. wydał Międzynarodowy Trybunał Sprawiedliwości w Hadze orzeczenie w sprawie polsko-gdańskiego sporu o skrzynki pocztowe. Orzeczenie to, wydane na skutek prośby Rady Ligi Narodów, przyznaje słusność polskiemu stanowisku w tej sprawie, wobec czego na najbliższej, czerwcowej sesji Rady Ligi należy spodziewać się definitywnego zakończenia sporu.

Z tej racji nie od rzeczy będzie przypomnieć pokrótce dotychczasowy przebieg tej sprawy, posiadający już kilka etapów, a jednocześnie wykazujący szereg konfliktów ubocznych, które tem bardziej zdawały się komplikować spór polsko-gdański, dobiegający obecnie ku końcowi.

Bezpośrednim powodem powstania zasadniczego konfliktu stał się fakt, że Polska w dniu 5 stycznia r. b. otworzyła w Gdańsku polski urząd pocztowy Nr. 3, przyczem rozmieszczono w gdańskim porcie skrzynki pocztowe oraz zaprowadzono doręczanie przesyłek pocztowych przez polskich listonoszów. Postępując w ten sposób, Polska opierała się na przysługującym jej prawie, zastrzeżonem zarówno w Traktacie Wersalskim, jak i w Konwencji Paryskiej oraz w Umowie Warszawskiej. W szczególności chodziło tu o następujące postanowienia:

1) Traktat Wersalski przewidywał w art. 104 p. 3 zawarcie konwencji, która zapewniłaby Polsce „nadzór i zarząd komunikacji pocztowych, telegraficznych i telefonicznych między Polską i portem Gdańskim“.

2) Konwencja Paryska, będąca właśnie tem wykonaniem Traktatu Wersalskiego, przewidywała w swym artykule 29, że: „Polsce przysługiwać będzie prawo założenia w porcie Gdańskim służby pocztowej, telegraficznej i telefonicznej, połączonej bezpośrednio z Polską. W zakres działania tej służby wchodzić będą komunikacje pocztowe i telegraficzne przez port Gdański między Polską a krajami zagranicznymi, również jak i komunikacja między Polską a portem Gdańskim“.

3) Wreszcie, w wykonaniu art. 32 Konwencji, przewidującej zawarcie dalszej umowy, która ustaliłaby szczegóły zastosowania tych postanowień, Umowa Warszawska obejmuje specjalny rozdział (część trzecia) „Pocztą“, w którym aż nadto szczegółowo sprecyzowano uprawnienia Polski w Gdańsku pod względem utrzymywania własnej poczty w Gdańskim porcie, przyczem specjalne znaczenie mają tu artykuły: 149, 150, 151 i 152.

Mianowicie, art. 149 postanawia, że służba pocztowa, telegraficzna i telefoniczna, którą Polska zaprowadzi, jest niezależną od zarządu pocztowego W. M. Gdańska. Zgóry więc przewidziano, że w gdańskim porcie istnieć będą dwie poczty obok siebie, a mianowicie: polska i gdańska.

Dalej art. 150 postanawia, że ta służba polska obejmuje:

a) *w porcie gdańskim* wszystkie działy i rodzaje służby ruchu, służby technicznej i służby administracyjnej oraz potrzebne ku temu urządzenia;

b) *między portem gdańskim a Polską, oraz przez port* między Polską a zagranicą — wszystkie połączenia pocztowe, telegraficzne i telefoniczne bez ograniczenia do pewnych linii komunikacyjnych i z prawem korzystania z wszelkich używanych środków komunikacyjnych.

Następnie w art. 151 postanowiono, że „zarząd polski ma prawo do samodzielnego oznaczenia rozmiarów i technicznego wykonania urządzeń“ oraz, że „urządzenia te może budować i utrzymywać przez własny personel lub własnych przedsiębiorców i według własnych przepisów, o ile nie wchodzi w rachubę współużywanie gdańskich urządzeń“.

Wreszcie art. 152 postanowił, że „Polska wykonywa swoją służbę pocztową, telegraficzną i telefoniczną na własny koszt i na własne ryzyko, z pomocą własnego personelu, według własnych przepisów i taryf, z wykluczeniem jakiegokolwiek wpływu gdańskiego zarządu pocztowego i telegraficznego i bez odwoływania się do jego pośrednictwa“.

Jak więc widzimy, uprawnienia Polski do utrzymywania *w porcie gdańskim* własnej poczty wraz z wszelkimi urządzeniami, a więc i skrzynkami pocztowymi, listonoszami i t. p. urządzeniami jest zupełnie jasno określone w odnośnych umowach, wobec czego nie mogły istnieć żadne przeszkody prawne przeciwko wykorzystaniu tych uprawnień i uruchomieniu służby pocztowej, jak to uczyniła Polska w styczniu r. b. Że zaś uczyniono to dopiero w tym terminie, tłumaczy się tem, że oddanie Polsce potrzebnego gmachu przy placu Heveljusza zostało dokonane ze znacznym opóźnieniem ze strony władz gdańskich.

Jednakże, jak to zaznaczyliśmy, ten krok Polski spotkał się w Gdańsku z ostrym sprzeciwem władz Wolnego Miasta, które, nie mogąc oprzeć się na umownych postanowieniach, powoływały się tu na decyzje Wysokiego Komisarza Ligi Narodów, wydane poprzednio w spra-

wach pocztowych, jakoby odmawiające Polsce prawa utrzymywania tego rodzaju służby pocztowej w gdańskim porcie.

Rząd Polski nie mógł się zgodzić z tego rodzaju „interpretacją” odnośnych decyzji, które zresztą dotyczyły zupełnie odmiennych kwestji, jakkolwiek obracały się w dziedzinie pocztowej. To też odrzucając gdański punkt widzenia, Polska uważała się w pełnem prawie do utrzymywania tak zorganizowanej służby, wobec czego strawała, jako sporna, musiała być oddana Wysokiemu Komisarzowi Ligi Narodów do rozstrzygnięcia.

Jednakże w tymże czasie zaszedł fakt, który znacznie zaostrzył sytuację. Mianowicie, w dniu 6 stycznia szereg polskich skrzynek pocztowych w Gdańsku został uszkodzony przez pewne indywidua, wśród których znajdowali się również gdańscy urzędnicy. Rząd Polski uznał to nie tylko za uszkodzenie mienia państwowego, lecz również za obrazę Godeł Państwowych, wystąpił więc zarówno o ukaranie winnych, jak i o udzielenie Rzeczypospolitej odpowiedniej satysfakcji.

Po dłuższem ociąganiu się i wymianie not, władze Wolnego Miasta, za radą Wysokiego Komisarza, satysfakcji tej udzieliły, wobec czego ta sprawa została zlikwidowana. Również część winnych, których imiennie wskazał Komisarz Generalny Rzplitej Polskiej w Gdańsku, została pociągnięta do odpowiedzialności sądowej.

Tu jednak zaszedł drugi fakt, który znów miał poruszyć szeroko opinią społeczeństwa polskiego, a było niem oświadczenie Wysokiego Komisarza Ligi, że zamierza upoważnić Senat Wolnego Miasta do natychmiastowego zdjęcia polskich skrzynek pocztowych, a więc przed rozstrzygnięciem jeszcze sporu prawnego, a nawet przed wydaniem orzeczenia w pierwszej instancji. Bardzo energiczny protest ze strony Rządu Polskiego wpłynął na to, że Wysoki Komisarz odstąpił od swego zamiaru, natomiast wystosował raport do Prezydenta Rady Ligi z przedstawieniem sytuacji, jaka się w Gdańsku wytworzyła. Prezydent Rady, odpowiadając na raport, wyraził zdanie, że chodzi tu o rozstrzygnięcie strony prawnej sporu, a jednocześnie dał wyraz nadziei, że Rada może liczyć na rozsądek zwłaszcza gdańskiej ludności i przypuszczać, że przedłużenie ówczesnej sytuacji do następnej sesji Rady Ligi nie da powodu do jakichkolwiek nowych powikłań. Wobec takiej opinii Prezydenta Rady Ligi, skrzynki pocztowe pozostały nienaruszone.

W dniu 2 lutego r. b. zapadła wreszcie decyzja Wysokiego Komisarza Ligi Narodów, odmawiająca Polsce prawa posiadania skrzynek pocztowych poza urzędem pocztowym i prawa doręczania przesyłek pocztowych przez listonoszy. Decyzja ta, błędnie opiewająca się za sugestję Senatu Wolnego Miasta na decyzji poprzedniego Wysokiego Komisarza, generała Hackinga, z 25 maja 1922 r. i pomijająca zupełnie postanowienia Traktatu, Konwencji Paryskiej i Umowy Warszawskiej, nie mogła być uznana przez Polskę, wobec czego Rząd Polski apelo-

wał do Rady Ligi Narodów, jako do drugiej instancji.

Na skutek tego odwołania się Polski, sprawa skrzynek pocztowych znalazła się na porządku dziennym marcowej sesji Rady Ligi Narodów, jednakże nie została wówczas rozstrzygnięta, lecz odesłana do Międzynarodowego Trybunału Sprawiedliwości w Hadze celem rozpatrzenia jej z punktu widzenia prawnego. Jednocześnie postawiono mu następujące pytania:

1. Czy istnieje prawomocne orzeczenie generała Hackinga, które regulowałoby poszczególne punkty sporne odnośnie do polskiej służby pocztowej w sposób, jak to znalazło wyraz w § 18 decyzji obecnego Komisarza Ligi Narodów z 2.2.25 lub też w inny sposób, a jeśli tak, to czy orzeczenie to staje na przeszkodzie ku nowemu zbadaniu sprawy przez Wysokiego Komisarza lub Radę Ligi, która może się rozciągać na wszystkie lub poszczególne punkty sporne?

2. O ile następujące pod a) i b) wymienione kwestje nie zostały definitywnie rozstrzygnięte przez generała Hackinga:

a) czy polska służba pocztowa w Gdańskim porcie jest ograniczona do czynności, które mogą być wykonywane wewnątrz pomieszczeń urzędowych na placu Heveliusza, czy też jest uprawniona wywiesić skrzynki pocztowe poza temi pomieszczeniami?

b) czy korzystanie ze wspomnianej służby pocztowej jest ograniczone do polskich urzędów i urzędników, czy też może z niej korzystać również i publiczność?

W celu zbadania tej sprawy oraz dania odpowiedzi na powyższe pytania, zebrał się Międzynarodowy Trybunał Sprawiedliwości w dniu 14 kwietnia r. b. i obradował cały miesiąc, by w dniu 16 maja wydać swe orzeczenie, które brzmi, jak następuje:

Trybunał jest zdania:

1) że orzeczenie generała Hackinga, które rozstrzygało sporne punkty, dotyczące polskiej służby pocztowej w sposób wskazany w § 18 orzeczenia obecnego Wysokiego Komisarza z 2.2.25 lub też w inny sposób,—konfliktu nie rozwiązało.

2) że w obrębie gdańskiego portu:

a) polska poczta uprawniona jest do wywieszania skrzynek pocztowych oraz doręczania i zbierania przesyłek pocztowych poza obrębem jej pomieszczeń urzędowych na placu Heveliusza i że nie jest ograniczona do czynności, które mogłyby być wykonywane całkowicie wewnątrz tych pomieszczeń,

b) poczta ta jest dostępna dla publiczności i nie jest ograniczona tylko do obsługi polskich urzędów.

W ten sposób Trybunał stwierdził, że nie istnieje żadna decyzja, któraby zajmowała się

sprawą polskich skrzynek i listonoszów w Gdańskim porcie, następnie że te urządzenia pocztowe Polska ma prawo w porcie posiadać i wreszcie, że może z nich korzystać również szeroka publiczność. Z tego wynika, że postępowanie Polski w styczniu było całkowicie legalne.

Obecnie pozostaje do rozstrzygnięcia jedna tylko jeszcze sprawa, a mianowicie, co należy

rozumieć pod nazwą „Gdański port“ i jaką rozciągłość terytorjalną posiada to pojęcie. Uzasadnienie orzeczenia Trybunału wskazuje na konieczność ustalenia granic portu w celu praktycznego zastosowania tego orzeczenia. Będzie to zadaniem Rady Ligi Narodów na czerwcowej sesji, na którą sprawa pocztu obecnie powróci.

Alfred Siebeneichen.



Zagadnienie rud żelaznych w Polsce.



Tereny rudonośne Państwa Polskiego dają się podzielić na trzy grupy: do pierwszej należą zachodnie i południowo-zachodnie powiaty (Kaliszki, Wieluński, Częstochowski, Będziński, Olkuski), do drugiej — północna część ziemi Kieleckiej i południowo-zachodnia część ziemi Radomskiej aż do Tomaszowa (powiaty Iłżecki, konecki, Opoczyński, Radomski, Stopnicki), do trzeciej — Wojew. Śląskie (okolice Gór Tarnowskich).

Wzajemne ustosunkowanie wydobycia rud w pierwszych dwóch grupach kopalnianych (to znaczy na obszarze b. Król. Kongresowego) ulegało przeistoczeniu w miarę przesuwania się środka ciężkości hutnictwa polskiego ze wschodu na zachód, czyli bliżej do źródeł zaopatrywania zakładów żelaznych w węgiel, w koks i poniekąd nawet w lepszą rudę. Upadek okręgu wschodniego (radomsko-kieleckiego) szczególnie wyraźnie zaznaczył się w okresie lat 1900-1913, kiedy pod wpływem rosnącego zapotrzebowania na rudę bogatą (przeważnie krzyworskie) rola kopalń b. Król. Kongr. — jak to widać z zestawienia poniższego — stopniowo malała:

	1881	1901	1910	1911	1912	1913
wydobycie rud żel. w b. Król. Kongr. tys. ton	170	322	167	258	294	311
wytwórczość surowki tys. ton	48	324	251	347	392	418

Po uzyskaniu niepodległości wydobycie kopalń zachodnich dzięki wprowadzonym tam ulepszeniom technicznym przekroczyło poziom przedwojenny: niestety, w r 1924 — przesilenie, jakie nawiedziło życie gospodarcze Rzeczypospolitej, bardzo silnie zaciążyło na działalności przedsiębiorstw górniczych okręgu częstochowsko-wieluńskiego, natomiast w okręgu radomsko-kieleckim wydobycie rud żelaznych pozostało — pomimo przesilenia — na swym najwyższym, nieosiąganym przed rokiem 1923, poziomie; albowiem wynosiło ono (w tonach):

	w o k r ę g u:			na ziemiach Rzeczy- pospolitej
	częstochowsko-wieluńskim	radomsko-kieleckim	tarnogórskim	
1913	224,014	87,204	138,204	449,422
1919	80,311	12,413	61,469	154,193
1920	87,062	33,262	62,342	182,666
1921	175,854	65,552	62,407	303,813
1922	216,401	100,586	78,230	395,217
1923	279,332	117,355	57,509	454,196
1924*)	145,712	116,041	56,067	317,820

Na Górnym Śląsku, gdzie jeszcze w drugiej połowie wieku ubiegłego wytapianie surowki było oparte (tak, jak w b. Królestwie Kongresowym) — na rudach wyłącznie miejscowych, z biegiem czasu, wskutek szybko postępującego wyczerpywania się złóż żelaznych, zaczęto w szerokim stopniu posługiwać się przywożonymi zdaleka rudami zarówno bogatymi, jak biednymi:

	1881	1901	1910	1911	1912	1913
Wydobycie rud żel. na Górnym Śląsku tys. ton	661	457	234	150	165	138
wytwórczość surowki tys. ton	328	480	901	963	1048	995

Zdawałoby się, że po zjednoczeniu Górnego Śląska z Macierzą biedne rudy pochodzenia niemieckiego (Dill, Lahn, Siegen), opłacające na kolejach Rzeszy przewożne za odległość co najmniej 600 km. (w wysokości około 14 zł. od tony)*), będą zastępowane w hutach Wojew. Śląskiego przez rudy okręgu częstochowskiego, których dowóz na Śląsk kolejami polskimi od dnia 1 maja r. b. kosztuje zaledwie 3,80 do 5,40 zł. od tony.

*) Liczby tymczasowe.

Jednak w rzeczywistości zużycie rud w wielkich piecach Wojew. Śląskiego przedstawiało się jak następuje:

pochodzenie rud	w r. 1922		w r. 1923		w r. 1924 **)	
	ton	%	ton	%	ton	%
z okr. tarnogórsk.	68.812	11,8	42.279	7,8	31.184	9,9
„ częst.-wieluńsk.	52.770	9,0	40.027	7,4	57.796	18,4
z Niemiec	229.278	39,2	173.276	31,9		
„ Szwecji	204.033		227.425			
„ Rosji	641	40,0	48.006	52,9	225.013	71,7
„ innych krajów	29.102		12.478			
rud ogółem	584.636	100	543.491	100	313.993	100

*) Dowóz rud do hut Wojew. Śląskiego w r. 1924.

Nadto, według danych Głównego Urzędu Statystycznego R. P., przywóz rud żelaznych (łącznie z zawierającymi Fe żużlami, zgorzynyami iskrzyku „purple ore„ i t. p. oraz łącznie z rudą szwedką, przywożoną przez niemieckie porty Szczecin, Koźle i Opole) wynosił:

	w r. 1923	w r. 1924
ogółem ton	668,476	259,196
o wartości tys. zł.	16,181	4,140
w tem z Niemiec ton	625,006	223,811

Co się tyczy działalności kopalń na terenie b. [Król. Kongresowego, to na początku r. 1925 kształtowała się ona w sposób niezadawalający, budzący obawę o dalsze losy najbardziej starej gałęzi przemysłu rodzimego. Bowiem dziś wydobycie rudy surowej okazuje się znacznie mniejsze, aniżeli było w okresie ostrego w hutnictwie polskim przesilenia, czyli w roku 1924; wydobycie dało:

	w okr. częstochowsko-wileńskim	w okr. radomsko-kieleckim
w styczniu 1925 r.	14,588 t.	11,126 t.
„ lutym „	11,681 „	3,915 „
„ marcu „	15,785 „	3,272 „
„ kwietniu „	15,612 „	2,696 „

Należy przytem nadmienić, iż w zakładach Wojew. Kieleckiego — wzorem lat przedwojennych — zaczęto w czasach ostatnich posługiwać się bogatą rudą zagraniczną*) i że w Wojew. Śląskiem wielkie piece przetapiają obok rud bogatych również rudy biedne, Dill, Lahn, Siegen, tudzież zawierające żelazo żużle pochodzenia przeważnie niemieckiego, przez co ruda polska, mając bardzo ograniczone rozpowszechnienie, zmuszona jest szukać zbytu poza granicami Pań-

stwa. Nie potrzebujemy chyba dowodzić, iż rozwój górnictwa rudnego w Polsce winien być troską Rządu i społeczeństwa, a to w imię odpowiedniego uprzemysłowienia ziem polskich — a co najważniejsza — w imię poprawienia naszego bilansu handlowego, w którym pozycja rud i żużli (patrz wyżej) daje w przywozie dość pokaźną sumę pieniężną.

Jednym ze środków ku temu służyć może zastąpienie biednych rud niemieckich oraz żużli dostarczanych do hut Wojew. Śląskiego z zagranicy — przez rudę polską*). Stąd powstaje zagadnienie rud żelaznych w Polsce.

Przed wojną w b. Królestwie Kongresowem obowiązywała co do wywozu rudy klauzula następująca: „Ruda żelazna i żużle przez komory w Królestwie Polskiem nie mogą być wywożone zagranicę. UWAGA. Ruda żelazna z kopalń w Królestwie Polskiem, oraz żużle żelazne z zakładów żelaznych w Królestwie Polskiem mogą być wywożone przez komory miejscowe, lecz nie inaczej, jak na podstawie każ. orazowo wyjednywanego pozwolenia ministra Skarbu oraz ministra Dóbr Państwowych z opłatą cła po 1 kopiejce złotem od puda“.

„Wszelkie zarządzenia celne“ — pisał Julian Hofman **): „mające za zadanie ochronę miejscowego bogactwa przyrodzonego w postaci rudy żelaznej przed wywozem zagranicę, były stosowane w myśl zasady gospodarczej, że najkorzystniejszym dla danego kraju jest wywozić zagranicę wytwory gotowe, wyrabiane z własnych materiałów surowych“. I dalej: „Z wywozu rudy zagranicę na zasadzie każdorazowo otrzymywanych na to pozwoleń od właściwych władz oraz z opłatą cła wywozowego korzystali niektórzy przemysłowcy, jednakże oddawało się to w ilościach stosunkowo niewielkich“.

Jak wiadomo, głównym odbiorcą rudy polskiej był przemysł gornośląski.

„Trzeba mieć na uwadze“, — pisał w r. 1910 inż. S. Szrzeszewski ***): „że przy odczuwanym przez Niemcy, zwłaszcza przez Górny Śląsk braku rudy najmniejsze ulgi w wywozie rudynaszej zagranicę stworzą szereg pośredników-handlarzy, stworzą osobny przemysł rudny i zabiją ostatecznie hutnictwo krajowe. Nic dziwnego tedy, że rząd, licząc się z przesileniem w kopalnictwie krzyworskiem, robi mu w dziale wywozu zagranicznego pewne ulgi, natomiast dotychczas wcale nie popierał wywozu rudy żelaznej z Królestwa Polskiego zagranicę“.

Ceny rud — według danych Górnos Śląskiego

*) pochodząca z kopalń częstochowsko-wieluńskich, bowiem ruda okręgu radomsko-kieleckiego — wobec znacznej od Śląska odległości — może być używana li tylko na miejscu; jej wydobycie wzrosło w chwilę uruchomienia w tym okręgu koksiami oraz wielkich pieców.

**) W odcieku z czasopisma „Przegląd Górnictwo-Hutniczy“ p. t. „Przemysł żelazny w Królestwie Polskiem“ (Dąbrowa Górnica, 1915, str. 37).

***) Patrz notatkę p. t. „Wywóz żelaznej rudy i szlaków iz Carstwa Polskawo za granicę“ (Dąbrowa 1910, str. 13).

*) z wyjątkiem z resztą huty „Częstochowa“, położonej na pokładach niezłej rudy ilastej.

Związku Przemysłowców Górniczo - hutniczych w Katowicach (patrz „Statistik der Oberschlesischen Berg- und Hüttenwerke für das Jahr 1913“, Kattowitz, 1914, str. 59) oraz według sprawozdania Zachodniego Zarządu Górniczego w Warszawie—kształtowały się przed wojną jak następuje (w złotych za tonę franco wagon huta):

	w b. Królestwie Kongresowem	na Górnym Śląsku
rudy krzyworskie 62% Fe — 31	33,35	
„ węgierskie 50% Fe — —	29,38	
żuźle z pieców walcowniczych 50% Fe — 19,50	22,60	
żuźle pudlingowe 60% Fe — 26	32,30	
ruda polska prażona 43% Fe — 18	—	

Stąd wynika, że 1% żelaza w tonie rudy polskiej przed wojną — dzięki ograniczeniom wywozowym — kosztował $(18:43) \times 100 = 42$ grosze wówczas, gdy wartość ta w żuźlach z pieców walcowniczych była $(22,60:50) \times 100 = 45,2$ gr. — na Górnym Śląsku i $(19,5:50) \times 100 = 39$ gr. — w Królestwie, a w żuźlach pudlingowych odpowiednio $(32,3:60) \times 100 = 54$ gr. i $(26:60) \times 100 = 43$ gr. Nadto 1% Fe w tonie rudy węgierskiej hutom górnośląskim kalkulował się $(29,38:50) \times 100 = 58,76$ gr! W Kongresówce zaś 1% Fe w tonie 62-u procen. rudy krzyworskiej — pomimo istniejącego wtedy cła przywozowego w wysokości 10½ kop. od puda (płg. taryfy z r. 1906) — kosztował tylko $(31:62) \times 100 = 50$ groszy!

W chwili obecnej rudy polskie kalkulują się w sposób, mało różniący się od przedwojennego. I rzeczywiście.

W zestawieniu poniższem podaliśmy ceny rynku międzynarodowego na początku r. 1925 (płg. czasopisma „Stahl und Eisen“, r. 1925, zeszyt 19, str. 733, w złotych za tonę):

prażona ruda Siegen 50% Fe i 5% Mn	— 26,25	} loco kopalnia
Nassauer Roteisenstein 42% Fe i 28% Si O ₂	— 12,50	
Bilbao Rubio 50% Fe cif Rotterdam	— 25,60	
Bilbao prażona 50% Fe cif Rotterdam	— 21,25	
rudy algierskie 50% Fe cif Rotterdam	— 23,10	
Maroko 60% Fe cif Rotterdam	— 29,40	
rudy szwedzkie A-ore (biedne w fosfor) 60% Fe fob Narvik	— 23	
ruda krzyworska 62% Fe f-co Zdobunów	— 34	
ruda częstochowska prażona 42% Fe loco kopalnia	— 19—20	
ruda wieluńska prażona 50% Fe loco kopalnia	— 25	

Franco—wagon huta śląska, niektóre z rud wymienionych w r. 1925 kalkulują się:

Pochodzenie rud	za 1 tonę rudy złotych	za 1% Fe w tonie groszy
ruda prażona Siegen 50% Fe i 5% Mn	40	80
„ Nassauska 42% Fe	26,3	62,5
„ częstochowska 42% Fe	23,8	56,7
„ wieluńska 50% Fe	30,4	60,8
„ szwedzka 60% Fe	38	63,3
„ krzyworska 62% Fe	44	71

Mimo to obserwujemy przywóz do Polski rud niskoprocentowych — w tej liczbie z okręgów Niemiec zachodnich Siegen, Dill, Lahn. Według danych Głównego Urzędu Stat. w r. 1924 przywieziono z zagranicy:

rudy żelaznej wysokoprocentowej (powyżej 50%)	28,754 t.
rudy żelaznej niskoprocentowej (do 50% włącznie)	206,314 t.
	235,068 t. *)

Nie ulega wątpliwości, że przywóz rud biernych zawdzięczamy „dumpingowi“ handlu niemieckiego, jakkolwiek — ze stanowiska gospodarczego — transport tych rud kolejami na odległość 600—700 km. (co ma miejsce przy dostawie ich na Śląsk Górny) — winien być uważany za *absurd gospodarczy*, wymagający znacznych ofiar pieniężnych zarówno ze strony kolei niemieckich, jak i samych dostawców.

Dla wytłomaczenia niezrozumiałego na pierwszy rzut oka faktu, przypomnieć należy okoliczność, iż handel rudami żelaznymi nie tylko w Rzeszy, lecz — powiedzieć można — w całej Europie, znajduje się w rękach dwóch potężnych firm niemieckich: „Rawack & Grünfeld“ oraz „Lippman Block“, nawet huty województwa Kieleckiego kupują dziś rudę rosyjską przy pośrednictwie domu handlowego „Rawack & Grünfeld“, który uzyskał u Sowieców monopol na sprzedaż rudy krzyworskiej w Europie.

W czasie okupacji obie firmy rzeczzone z nadzwyczajną energią działały na terenie b. Królestwa Kongresowego; nadto brały one udział w towarzystwach: „Erzverwertungs-Gesellschaft m. b. H.“ (filją tego ostatniego było Warszawskie Akc. Tow. Przemysłowe) oraz w Częstochowskim Towarzystwie Górniczo - Przemysłowym, które pokryły nadaniami niemal cały znany obecnie obszar zalegania rud żelaznych w okręgu częstochowskim i wieluńskim.

Jednakże na mocy uchwały Sejmu Ustawodawczego („Dz. U. R. P.“ r. 1920, Nr. 70, poz. 463, str. 1237) nadania, zatwierdzone przez władze okupacyjne, a zgłoszone po dniu 1 sierpnia 1924 roku, zostały unieważnione i uznane za własność Państwa. Stąd powstała „cicha walka“, jaką z całą konsekwencją i premedytacją prowadzi w dalszym ciągu „Rawack & Grünfeld“ oraz „Lippman Bloch“ z rudą polską. Więc nie

*) P. „Przegląd Gospodarczy“ r. 1925, zeszyt 9, str. 600.

powinien być dla nas obojętnym także fakt podania ręki przez handel niemiecki rudzie bolszewickiej, albowiem jest to operacja przeciw rudzie polskiej i prowadzona jednocześnie z „nacieraniem” rudy niemieckiej od strony zachodniej.

Możność zastąpienia biednych rud zagranicznych oraz żużli przez rudę polską*) daje nam potężny oręż, z którego winniśmy niezwłocznie skorzystać w celu obrony polskiego przemysłu rudnego: orężem tym jest wprowadzenie ochrony celnej—na wzór przedwojennej—w wysokości 17 zł. od tony przywożonych rud żelaznych, żużli, zgorzyn, iskrzyku (purple ore) i t.p. z tem jednak zastrzeżeniem, że rudy, żużle zgorzyny i t. p. bogate o zawartości żelaza powyżej 54 proc. (w wysuszonej przy 100°C stopie,) będą wolne od cła, jeżeli okażą poświadczone przez polskie placówki zagraniczne rachunki i analizy chemiczne.

Innych środków skutecznego przeciwstawienia się „dumpingowi” niemieckimu, niestety, nie mamy, albowiem—wobec silnych na europejskim

rynku rudnym wpływów firm „Rawack & Grünfeld” oraz „Lippman Bloch”—nie powinniśmy ludzić się nadzieją na możność zbytu rudy polskiej poza granicami Państwa, nawet w wypadku, gdyby wszystkie stojące temu na przeszkodzie trudności natury wewnętrznej zostały całkowicie przez Rząd Polski usunięte (w rodzaju zawieszania cła wywozowego*) wprowadzenia wyjątkowej ulgowej taryfy kolejowej na wywóz rudy za granicę i t. p.).

Nareszcie, za wprowadzeniem na tworzywa hutnicze o zawartości żelaza poniżej 54 proc., cła przywozowego w wysokości 1,7 zł. od 100 kg. przemawia brak w tym wypadku potrzeby jakichkolwiek ze strony Skarbu i przemysłu ofiar pieniężnych nieodzownych przy każdym forsowaniu wywozu towarów na rynki zagraniczne.

Polska ma prawo bronić swój rynek wewnętrzny przed zachłannością wrogów, którzy—nawiasem mówiąc—nie przebijają w środkach i sposobach w celu zadania Jej ciosu bądź to gospodarczego, bądź politycznego.

Inż.-metalurg Władysław Kuszewski.

Tymczasowa Naczelna Rada Gospodarcza

W wyniku konferencji odbytych pod przewodnictwem p. Ministra Skarbu nad projektem Ustawy o Tymczasowej Naczelnej Radzie Gospodarczej, opracowanego przez sekretarjat Komitetu Ekonomicznego Ministrów, zapowiedziano złożenie przereadowanego projektu Sejmowi w ciągu 2-ch tygodni. Projekt o którym mowa jest rezultatem zamierzeń p. Prezesa Rady Ministrów, wyrażonych swego czasu w jego mowie w Komisji Budżetowej Sejmu w dniu 19 stycznia r. b. W mowie tej, zastanawiając się nad potrzebami poszczególnych dziedzin życia gospodarczego, wywołanemi częściowo przez skarbowo-sanacyjną akcję rządu i poszukując należytych metod tworzenia państwowego programu gospodarczego, p. Prezes Rady Ministrów postawił tezę, że tworzenie tego programu i racjonalne oddziaływanie państwa na życie gospodarcze kraju winno się odbywać przy pomocy odpowiednio zorganizowanego i stałego kontaktu pomiędzy rządem a świadomymi i zorganizowanymi czynnikami życia gospodarczego. Wnioskując z poglądów wyrażonych w tej mowie, rząd doszedł do przekonania, że luźne i dające dorywczy kontakt dotychczasowe ciało doradcze, jak Rada Przemysłowo-Handlowa, Rada Naftowa, Rada Chemiczna, Komitet Celny, Rada Kolejowa i t. d. nie wystarczą dla aktualnych zadań zbadania tych zagadnień państwowo-gospodarczych, jakie się wiążą z koniecznością złagodzenia obecnego kryzysu i skoordynowania wysiłków w dziedzinie przystosowania się produkcji do nowostworzo-

nych warunków ustabilizowanego pieniądza, konsumpcji wewnętrznej i wymiany międzynarodowej. Myśl p. Premjera zatrzymała się wówczas na idei wyrażonej w art. 68 Konstytucji. Wydawało się bowiem, że zadośćuczynienie przepisom tego artykułu t. j. powołanie do życia instytucji samorządu gospodarczego dla wszystkich gałęzi i zawodów produkcji, wymiany i pracy najemnej oraz utworzenie na podstawie przewidzianego w Konstytucji połączenia poszczególnych samorządnych izb zawodowych w Naczelną Izbę Gospodarczą zabezpieczy najbardziej prawidłowy i wszechstronny sposób współdziałania państwa ze zorganizowanymi czynnikami życia gospodarczego.

Gdy nadeszła jednak realna i wyraźnie uświadomiona potrzeba zorganizowanej akcji w kierunku opanowania kryzysu gospodarczego, poddania rewizji zbyt drogiej i niezdolnej do eksportu produkcji krajowej, przeciwdziałania deficytom w bilansie handlowym i symptomatом zwiększającego się ogólnego zubożenia, to okazało się, że myśl o Naczelnej Izbie Gospodarczej jest jeszcze z powodu braku rozgałęzionej organizacji samorządu gospodarczego, przedwczesną i co najmniej nierealną. W związku z tem, po długich dyskusjach w Komisji Handlowo-Przemysłowej Sejmu nad środkami zaradczemi dla złagodzenia kryzysu gospodarczego, uchwalono 12 marca r. b. jako wniosek na Sejm rezolucję, wzywającą rząd do powołania tymczasowej rady gospodarczej.

Tak więc projekt ustawy o tymczasowej Naczelnej Radzie Gospodarczej jest rezultatem

*) którą dowiodłem w notatce p. t. „Rudy polskie a huty górnośląskie”.

*) ogłoszonego już w „Dz. U. R. P.” r. 1925, Nr. 49, poz. 341 str. 668.

dawno uświadomionej potrzeby realnej i tej myśli państwowo-gospodarczej, która, szukając punktu oparcia w czynnikach społecznych, nie mogła go znaleźć w zbyt odległej jeszcze korupcji Naczelnej Izby Gospodarczej.

Naczelna Izba Gospodarcza bowiem, w myśl przepisów Konstytucji, miałaby wyjść z wyborów pośrednich i reprezentować poszczególne izby zawodowe poszczególnych gałęzi życia gospodarczego, będąc zarazem instytucją samorządowo-gospodarczą drugiego stopnia, gdyż posiadałaby uprawnienia nadzoru w stosunku do izb samorządowo-gospodarczych niższego stopnia, stanowiąc zarazem ich ogólną krajową centralę. Dopiero dalszym jej zadaniem byłaby wspomniana w art. 68 Konstytucji, współpraca z władzami państwowymi w zakresie gospodarczych zamierzeń ustawodawczych oraz „w kierowaniu życiem gospodarczym”,

W tych warunkach analogia potrzeby, jaką mogłaby zaspokoić Naczelna Izba Gospodarcza nasunęła myśl o powołaniu tymczasowej Naczelnej Rady Gospodarczej, która wobec tego nie będzie ani instytucją samorządu gospodarczego, ani też nie może posiadać tych uprawnień, jakie przysługiwałyby Naczelnej Izbie Gospodarczej, jako instytucji prawa publicznego.

Dlatego też projekt omawianej ustawy ujmuje Tymczasową Naczelną Radę Gospodarczą jako organ doradczy i opiniodawczy rządu. Art. 2-gi Projektu określa zadania rady, niezbyt trafnie formułując je, jako jej uprawnienia. A więc — rada ma przeprowadzać badania i ankiety o stanie i potrzebach życia gospodarczego w państwie oraz o środkach niezbędnych do jego podniesienia, przedkładać rządowi wnioski, dotyczące wspomnianych potrzeb oraz programu polityki gospodarczej państwa, opinjować wszystkie opracowywane z inicjatywy rządu lub sejmu projekty ustaw, dotyczących życia gospodarczego oraz spraw finansowych i społecznych, oddziaływających na sprawy gospodarcze przed wniesieniem tych projektów pod obrady sejmu; wreszcie ma rada współpracować z rządem w przygotowaniach do traktatów handlowych w sposób przez rząd ustalony oraz wyrażać opinię we wszelkich sprawach, w których rząd zwróci się o to do rady.

Art. 3-ci projektu mówi, że wnioski rady *muszą* być przedmiotem decyzji rządu, która winna być podana do wiadomości rady w ciągu miesiąca, jak również, że opinie rady o projektach ustawodawczych rządu lub sejmu, ewentualnie o sprawach innych zamierzeń gospodarczych rządu winny być zakomunikowane rządowi w terminie miesięcznym pod rygorem nadania tym sprawom dalszego biegu. Wreszcie projekt stanowi, że w wypadkach nagłych, gdy rząd będzie zmuszony do przeprowadzenia pewnych spraw natury gospodarczej (rozporządzeń, zarządzeń i t. p.) bez zasięgnięcia opinii rady, wydane w ten sposób rozporządzenia będą po opublikowaniu przesyłane radzie do opinii, która znowu w terminie miesięcznym ma być przedmio-

tem decyzji rządu. Art. 4-ty stanowi, że rada ma się składać ze 100 członków wybieranych na dwa lata przez zrzeszenia, jak mówi projekt — publiczno i prywatno prawne oraz instytucje, wyznaczone przez Radę Ministrów na wniosek prezesa Rady Ministrów w porozumieniu z resortowymi ministrami. Prezes Rady Ministrów ma podać do wiadomości tych organizacji ilość przedstawicieli, którą będą miały delegować do Rady. W poszczególnych instytucjach uprawnionym do wybierania delegatów do rady będzie ten organ, który według statutu jest upoważniony do wyboru władzy kierującej sprawami instytucji (a więc np. walne zgromadzenie, zarząd i t. p.). Jak wynika ze wspomnianych przepisów, rada ma być zorganizowana na zasadzie przedstawicielstwa ustawowych — (publiczno-prawnych) zrzeszeń gospodarczych, jak np. izby handlowo-przemysłowe b. zaboru pruskiego lub austriackiego; zgromadzenia rzemieślnicze w b. Kongresówce i t. p. oraz przedstawicielstwa prywatnych (dobrowolnych) zrzeszeń i organizacji gospodarczych i zawodowych, jak np. „Związek Polskiego Przemysłu, Górnictwa, Handlu i Finansów” lub „Centralne Towarzystwo Rolnicze”, „Stowarzyszenie Techników”, albo różne centralne organizacje związków zawodowych robotniczych z poszczególnych przemysłów i t. p.

Pojekt ustawy przewiduje cenzus wieku dla członków Rady, który poseł Wierzbicki na konferencji w dniu 16 maja r. b. proponował ustalić na 35 lat.

Najpoważniejsze spory w dyskusjach na wspomnianych już wstępnych konferencjach informacyjnych wywołał art. 5 projektu, traktujący o ilościowej reprezentacji w radzie przemysłu, rolnictwa, handlu, instytucji kredytowych, oszczędnościowych i ubezpieczeniowych oraz zrzeszeń pracy najemnej, konsumentów, przedstawicieli wolnych zawodów i nauki.

Art. ten (5) oraz artykuł 1 projektu ze względu na organizację rady, która winnaby być wyrazem jej celu, potrzeby i zadań, wysuwa szereg wątpliwości, które mogą być rozwiązane tylko przy gruntownym zbadaniu państwowej i ekonomicznej potrzeby takiej instytucji oraz warunków, w jakich podobne instytucje powstały zagranicą.

W szczególności chodziłoby tu o przeprowadzenie porównania z organizacją funkcjonującą od czerwca 1920 roku Tymczasowej Rady Gospodarczej Rzeszy Niemieckiej oraz — z organizacją utworzonej dekretem z dn. 16 stycznia 1925 r. Narodowej Rady Ekonomicznej we Francji.

To też ograniczamy się tu na razie do podania garści najistotniejszych informacji o samym projekcie, odkładając analizę składu Rady i porównanie z organizacją rady niemieckiej i francuskiej do dalszego omówienia.

Bielak.



GENJALNA KAMPANJA SPRZEDAŻY.

Kampanja rozpoczęła się w St. Louis i oparta była na tej zasadzie: w przeciągu 5 tygodni każdy sprzedawca gramofonów i płyt powinien wysilić całą swą energję, aby okresie zrobić znacznie więcej, niż robił dotąd. Do pomocy dodano mu szeroko zakreśloną reklamę, pewne prace przygotowawcze i wogóle wszystko to, co znajduje się na usługach nowoczesnej sztuki sprzedawania.

Jako hasło tej kampanji ustalono: „Czy masz już Victrolę?”

Pierwszym strzałem, jaki padł podczas tej kampanji, było duże ogłoszenie w prasie codziennej tej treści:

CZY MASZ JUŻ „VICTROLĘ?”

Chciałbyś ją mieć? Oczywiście, że tak. Ktoby nie chciał? A dlaczego jeszcze nie masz?

Cena? Niemożliwe. Przecież można nabyć Victrolę już od 25 dolarów.

Warunki płatności? Niemożliwe. Większość firm, sprzedających Victrolę chętnie da ją na rozpłatę.

Cdzie ją dostać? Nie wiesz? Oto lista tych, co ją stale posiadają na składzie.

A więc do jutra.

Dlaczego nie masz już jutro mieć Victrolę w swym domu?

Niema żadnej poważnej racji, dla której nie mógł byś sobie na to kupno pozwolić.

Ogłoszenia te były umieszczane z małemi zmianami przez cały czas trwania kampanji. Na dole znajdowały się adresy firm, które posiadały u siebie na składzie Victrole. Koszt tych ogłoszeń był częściowo pokrywany przez fabrykę, a częściowo przez agentów.

Równocześnie z tem cały szereg młodych inteligentnych kobiet obchodziło mieszkania prywatne i tą drogą zbierało nazwiska i adresy osób, które mogły zostać nabywcami tego instrumentu. Kobiety te były zwerbowane uprzednio przez ogłoszenie. Rola ich była bardzo prosta. Nie miały one nic na sprzedaż, ale miały zebrać pewne informacje.

Spełniały swe zadanie w następujący sposób. Po zobaczeniu pani domu i przedstawieniu się jej, mówiły: „Jestem tu, w celu zebrania informacji, dotyczącej muzycznego wykształcenia miasta St. Louis. Pozwoli pani, że się jej zapytam, ile w tym domu jest dzieci?”

Po otrzymaniu odpowiedzi, następne pytanie było: „A jaki państwo posiadają w domu instrument?”

Odpowiedzi były notowane obok nazwiska i adresu zapytywanej osoby. Jeżeli ta nie posiadała gramofonu, to jasnem jest, że była dobrym kandydatem na przyszłego nabywcę. Jeżeli jednak już posiadała, to można jej było sprzedać specjalną serję płyt gramofonowych, jakie specjalnie dla tej okazji przygotowała fabryka.

Zebrane w ten sposób nazwiska i adresy oddawane były agentom w odpowiednich rejonach i ci już wysyłali tam swych sprzedawców, którzy już starali się zrobić swoje.

Sama zaś sprzedaż polegała na tem, że proponowano osobom nieposiadającym gramofonu, wstawienie instrumentu na kilka dni próby zupełnie bezpłatnie. Skoro klient zainteresował się próbą, starano się uczynić mu wszelkie ustępstwa, dotyczące warunków zapłaty. Jeżeli jednak próba wypadła niepomyślnie, zabierano maszynę bez wszelkich trudności, pozostawiając niedosłego nabywcę w pokoju.

Niektórzy agenci poszli tak daleko, że wysłali na miasto samochód z kilkoma instrumentami i te na życzenie klienteli odrazu wstawiano do mieszkań. Większość jednak miała ze sobą tylko ilustrowane katalogi, które pokazywała odwiedzanym osobom, i z których łatwo można było wybrać typ maszyny, jaki odpowiadał danej osobie.

Jednocześnie proponowano w tych domach, gdzie już był gramofon, nabycie specjalnej kolekcji płyt, za sumę 16 dolarów, co w tej specjalności stanowi już poważny jednorazowy wydatek.

W czasie cenzusu zebrano około 25.000 adresów. Rezultat był, że na 6 osób, odwiedzonych przez delegatki, jedna zgodziła się na dostarczenie jej na próbę gramofonu lub kolekcji płyt, a na 5 osób, które zgodziły się na tę próbę, 4 osoby nabyły pozostawiony u siebie towar. Inaczej mówiąc, w ten sposób zrobiono przeszło 3.300 transakcji sprzedaży w przeciągu jednego miesiąca.

Dowodzi to, jak wspaniałe rezultaty można osiągnąć przez skoordynowanie tego, co może dać reklama, plus odpowiedni wysiłek sił sprzedawców. Podobnie jak podczas wojny artylerja przygotowuje i oczyszcza teren, przerywa zasłony z drutu kolczastego i w ten sposób ułatwia zadanie piechocie, tak samo i tutaj reklama urabia mentalite publiczności, aby tem łatwiej było sprzedawcom doprowadzić do samej transakcji.

Energja sprzedawców była pobudzona jeszcze urządzeniem konkursu w związku z kampanją. Osoby zajęte zbieraniem adresów otrzymywały premja od 25 do 100 dolarów stosownie do uzyskanej liczby. Podobne premja w postaci wrastających progresywnie rabatów wyznaczone były dla tych sprzedawców, którzy przekroczyli wyznaczone dla nich minimum.

Do pomocy dodane były bardzo efektownie urządzone wystawy okienne przygotowane przez specjalistów i oparte na dostarczonym przez fabrykę materiale dekoracyjnym. Reklama świetlna i kinematograficzna zrobiła resztę.

T. Skarżyński.

(Uwaga od Redakcji). Opisana powyżej w tym artykule kampanja, zaczerpnięta została z amerykańskiego pisma „Printers Ink” i z powodzeniem przeprowadzona.

KRONIKA KRAJOWA PRZEMYSŁU

Z przemysłu naftowego.

Produkcja wszystkich polskich kopalń naftowego surowca wynosiła w kwietniu b. r. 56,620 ton, a więc przeciętnie dziennie 1,887 ton, wykazała zatem dalszy, choć nieznaczny spadek wobec produkcji z marca b. r., która wynosiła 1,899 ton na dzień, i to pomimo, że w kwietniu dowiercono kilka nowych szybów, a to: w Boryslawiu szyb „Petromonte” (dawniejszy „Montefiore”) z 30 tonami, „Szczur II” z 20 tonami, „Aleksander II” z 30 tonami i w Mraźnicy „Zofia IV” także z 30 tonami dziennie.

Z końcem kwietnia utworzono we Lwowie komitet organizacyjny celem ponownego związania czystych, a więc takich producentów ropy, którzy nie posiadają własnych fabryk nafty, w jedną organizację, to jest w kartel dla ochrony ich interesów. Byłoby to zatem ponowne powołanie do życia „Krajowego Związku Producentów Ropy”, który założony pod patronatem austriackiego rządu w r. 1908, został zlikwidowany w r. 1919 w chwili, kiedy właśnie zorganizowana, w fachowe siły i względnie duże własne środki materialne zaopatrzona, na pół oficjalna, a pomimo tego przez sam przemysł naftowy prowadzona i kierowana instytucja, mogła być objąć wszystkie funkcje, które w jej braku zrazu prowadził Komitet Likwidacyjny, a później Państwowy urząd Naftowy.

W przemyśle naftowo-fabrycznym nie zaszły w kwietniu żadne zmiany na lepsze, przeciwnie, wyłamanie się rafinerii w Jaśle z kartelu, przysporzyło Zjednoczeniu rafinerów dużo trudności. O ile przykład jasielskiej rafinerii nie znajdzie w zjednoczeniu naśladowców, to jego istnienie nie będzie zagrożone. Jednak wskutek wytworzonej w ten sposób konieczności walki konkurencyjnej w łonie jednego i tego samego przemysłu, cały polski przemysł naftowy poniesie duże szkody, co wobec i tak już dosyć krytycznego położenia tego przemysłu, odbije się na nim tem dotkliwiej.

Produkcja żelaza w Polsce w pierwszym kwartale r. b.

W pierwszym kwartale r. b. polskie huty żelazne wyprodukowały 77,3 tys. ton surowki (w pierwszym kwartale 1924 r. 129,9 tys. ton), zlewków stalowych 198,7 tys. ton (w pierwszym kwartale 1924 r. — 232,6 tys. ton, wytworów walcowniczych 149,4 tys. ton, (w pierwszym kwartale 1924 r. — 146,5 tys. t.). Wytwórczość hut b. Królestwa Polskiego była w tym okresie czasu wyższa od wytwórczości w tymże okresie 1924 r., wytwórczość zaś województwa śląskiego nieco niższa.

Przemysł cementowy w r. 1924.

Produkcja cementu w Polsce wynosiła w r. 1924 przeszło 400 tys. ton,

gdy przed wojną stanowiła około 600 t. ton. Zużycie krajowe cementu zmalało w r. 1924 z powodu trwającego zastoju w ruchu budowlanym; konsumpcja cementu zmniejszyła się w stosunku do okresu przedwojennego z 20 do 15 klg. na głowę ludności. Eksport cementu w ubiegłym roku wzmożł się; wynosił on mianowicie 32,2 tys. ton (7 proc ogólnej wysyłki z cementowni), gdy w r. 1923 20,1 tys. ton (4 proc. ogólnej wysyłki). Niemal całkowicie eksport był kierowany na południo-zachód i przypadał w przeważającym udziale cementowniom województw krakowskiego i śląskiego. Wywóz przez Gdańsk żadnej roli nie odegrał. Ceny wewnętrzne cementu wzrosły w pierwszym kwartale 1924 r. bardzo silnie i mniej więcej o 20 proc. przekroczyły poziom przedwojenny. Potem następuje równie silna baissa i we wrześniu stanowią one tylko 75 proc. cen przedwojennych. W ciągu ostatniego kwartału 1924 r. ceny cementu zbliżyły się do poziomu przedwojennego.

Wydobycie soli kamiennej w lutym b. r.

Na całym obszarze państwa polskiego w okęgach górniczych: krakowskim, drohobyckim, stanisławowskim i woj. poznańskim czynnych było ogółem 13 żup solnych, zatrudniających 3,383 robotników. przyczem wydobyte soli było następujące: soli kamiennej wydobyto 17,998,8 ton (styczeń 20,908 ton) wałonki 8,769,2 ton (8,758,6 styczeń), soli bydlęcej 129,677,4 ton (w styczeniu — 26,768 ton).

Ruch hut cynkowych i ołowianych w Polsce w lutym r. 1925

Na całym obszarze Rzeczypospolitej w woj.: śląskim, krakowskim i kieleckim czynnych było 24 hut cynkowych i 2 huty ołowiane, tak samo jak w styczniu. Robotników, zatrudnionych w hutach cynkowych, było 11, 826 (styczeń 11, 852). zaś w ołowianych 605 (styczeń 604). Cynku surowego wytworzono w m-cu lutym 8,683 ton (styczeń 9,407 ton) i 2,144 ton ołowiu surowego (styczeń 2,326 ton). Dane powyższe obejmują zakłady hutnicze, produkujące cynk i ołów surowy, blachę cynkową i ołowianą, oraz produkty prażenia blendy cynkowej i bluszczu ołowianego.

Popyt na maszyny rolnicze.

W związku z bardzo dobrze zapowiadającymi się urodzajami ożywił się popyt na maszyny rolnicze: Oddział Banku Polskiego — Bydgoszcz komunikuje, iż fabryki maszyn rolniczych wyprzedzały nieomal całe swoje zapasy i wykonywały obecnie zamówienia na sezon jesienny.


Przemysł gumowy.


Polska posiada rozwinięty przemysł gumowy, który wytwarza wszelkie artykuły zarówno techniczne jak i galanteryjne.

Czynnych jest 9 fabryk. W związku z ogólnym kryzysem gospodarczym w kraju przemysł ten musiał znacznie ograniczyć swą produkcję, nie mogąc zbyć swych wytworów. Przemysł gumowy, nie pokrywający jeszcze całkowicie wzrastającego ciągle w tej dziedzinie zapotrzebowania krajowego, ma widoki dalszego rozwoju na przyszłość.

Ożywienie w przemyśle.

Oddziały Banku Polskiego donoszą z różnych miejscowości o ożywieniu się obrotów w przemyśle. Oddział łódzki komunikuje: kwiecień był dla łódzkiego przemysłu bawełnianego miesiącem bardzo korzystnym; oddział sosnowiecki donosi: w przemyśle metalowym sytuacja jest lepsza, zakłady żelazne w Zagłębiu posiadają znaczne ilości zamówień. Oddział częstochowski zaznacza, iż ożywia się przemysł budowlany: przemysł jutowy i bawełniany eksportuje około 60 proc. wyrobów za granicę. Oddział białostocki informuje: w przemyśle garbarskim sytuacja naogół przedstawia się korzystnie. Oddział katowicki donosi: sytuacja w przemyśle cynkowym jest naogół pomyślniejsza, eksport węgla w kwietniu wyniósł prawie to samo co w marcu — 42 proc. całego wydobycia.



MARK.  FABR.

KALKA i TAŚMY

dla maszyn do pisania
znanej dobroci.

KALKA OŁÓWKOWA

w każdym żądanym kolorze.

FABRYKA
„KARBON”
WŁOCŁAWEK · Tel. 233

Biuro Zarządu i Sprzedaży:
WARSZAWA
Chmielna 58 m. 3 · tel. 63-14

KRONIKA KRAJOWA HANDEL

Rewizja umów handlowych.

W myśl swojej polityki zagranicznej i handlowej rząd polski zamierza poddać zrewidowaniu szereg zawartych umów handlowych. Między innymi zamierza rząd zrewidować swój stosunek traktatowy odnośnie do Włoch oraz nawiązać stosunki handlowe z Hiszpanią, z którą nie posiadamy jeszcze traktatu handlowego.

Co do Hiszpanji, to już przed 2-ma laty było zamierzone zawarcie konwencji handlowej, której domagają się polskie koła przemysłowe, jednakowoż stosunki wewnętrzne w Hiszpanji stanęły temu na przeszkodzie.

Linja zamierzeń rządu idzie w kierunku jaknajwydatniejszego poparcia potencji eksportowej polskiej i otwierania eksportowi polskiemu wszelkich dróg zwłaszcza w obecnym okresie przesilenia.

Zawarcie traktatu z Hiszpanją nie jest koniecznością życiową, nie mniej jednak liczne koła przemysłowe oddawna już zabiegały usilnie o przywrócenie im rynku do którego jeszcze z czasów przedwojennych swój wywóz kierowały.

Z ważniejszych gałęzi kierujących do Hiszpanji swoje produkty wymienić należy przede wszystkim przemysł okręgu lzbry handlowej w Bielsku (sukno wełniane) maszyny przedziałnicze i meble gięte, naczynia emaljowane i te które przedostawały się nie tylko do Hiszpanji, lecz i do Afryki.

Z przemysłu górnośląskiego wymienić należy przede wszystkim olbrzymią firmę konstrukcyjno-eksportową „Ferrum”, której instalacje wodociągowe znajdują się w szeregu krajów europejskich i poza europejskich. Poza tem nader ważnymi dla eksportu są produkty rolne lub przemysłu rolnego, jako to nasiona buraczane, mączka kartoflana i t. p., wreszcie artykuły przemysłu drzewnego.

W związku z powyższem odbyło się w ministerstwie przemysłu i handlu kilka konferencji, na których ustalono linje wytyczne dla osiągnięcia omawianych zadań, przyczem zostali wydelegowani z Min. Przem. i H. w celu dokonania tej pracy dyr. departamentu handlowego Henryk Tennenbaum oraz Dr. St. Czerkiewicz, którzy w końcu ub. m. wyjechali do Madrytu, skąd po sfinalizowaniu umowy z rządem hiszpańskim, mieli udać się do Rzymu, by zacząć rokowania o rewizję umowy handlowej z Włochami.

Ułatwienia eksportowe.

Aby ułatwić wywóz ładunków masowych, w szczególności zaś materiałów drzewnych wprowadzono na polskich kolejach państwowych z dniem 20 maja nowy sposób obliczania opłaty za podstawianie wagonów na szlaki, przystanki, ładownie i t. p. punkty nie taryfowe, leżące poza obrębem stacji. Jednocześnie

zamiast stosowania dotychczasowych opłat taryfowych za całą odległość między dwiema stacjami, pobierana jest obecnie opłata za rzeczywisty przebieg wagonu od miejsca załadowania do stacji taryfowej, co w wielu wypadkach obniży znacznie koszt podstawiania wagonu.

Wzrost importu zagranicznego zboża.

W ostatnim miesiącu przywóz zagranicznego zboża do Polski wzrósł znacznie. Przez Gdańsk importuje się zboże i mękę amerykańską w ogromnych ilościach. Nabywcy otrzymują dogodny kredyt na 5 proc. rocznie, termin dwumiesięczny. Wskutek tego nastąpiło pogorszenie sytuacji w przemyśle młynarskim. W Piotrkowie młyny parowe zaczęły sprowadzać zboże zagraniczne, ponieważ zboża krajowego była wielka podaż przy wysokich cenach. Południowy polski rynek zbożowy zależy obecnie od mąki węgierskiej, co jest powodem zastoju w młynach w Jarosławiu.

Czechosłowacja sprowadza azotniak z Polski.

Wobec niewystarczającej produkcji własnej Czechosłowacja sprowadza azotniak z Polski, Jugosławiji i Niemiec. Import azotniaku z Polski wynosił w r. 1924 ca 300 wagonów i mógłby być znacznie rozszerzony. Pomimo monopolistycznego stanowiska, jakie zajmuje kartelowa organizacja „Fosfacid”. Chorzowski azotniak posiada znaczne widoki opanowania z czasem czechosłowackiego rynku.

Biurowarszawskie targów wschodnich.

Targi wschodnie, wchodzące w okres bezpośredniej pracy przygotowawczej do piątej kampanji targowej (piąte Targi wschodnie odbędą się we Lwowie, jak corocznie w okresie od 5 — 15 września r. b.) uruchomiły biuro warszawskie, przy którym czynny jest dział propagandowo-prasowy.

Biurowarszawskie Targów wschodnich mieści się przy ulicy Wilczej Nr. 8 m. 12, tel. 224-61 i czynne jest w godzinach od 10—1 po południu.

Dalsze horoskopy dla handlu polsko-rosyjskiego.

Jak nas informują pewne zacisze, które daje się ostatnio obserwować na terenie handlu polsko-rosyjskiego, tłumaczy się wprowadzeniem nowego prezesa przedstawicielstwa handlowego Z.S.S.R. w Warszawie, p. Nacarenusa na miejsce ustępującego p. Miaskowa, który wyjechał z Warszawy dnia 22 b. m. Nowy prezes misji handlowej zamierza, jak nam komunikują, nie tylko kontynuować dotychczasową politykę gospodarczą, lecz

rozpocząć pertraktacje w sprawie zawarcia szeregu transakcji na dużą skalę.

Perspektywy handlu lnu.

Centralny związek handlu lnu (Lnocentr) wskazuje na słaby rozwój akcji gromadzenia zapasów lnu pomimo wiosennego sezonu. Lnu na rynku prawie nie widać. W miesiącu kwietniu Lnocentr nagromadził zaledwie 34 tysiące pudów lnu i kądzieli.

Wywóz drzewa.

Przystosowywanie taryf kolejowych do potrzeb przemysłu eksportującego celem ułatwienia mu konkurencji na rynkach zagranicznych wydaje już owoc. Oddział Banku Polskiego w Równem podaje do wiadomości, iż w kwietniu wywieziono dość znaczne ilości drzewa do Gdańska i do Niemiec i że ożywienie nastąpiło głównie z powodu zniesienia taryf kolejowych.

Stosunki handlowe amerykańsko-polskie.

Rozpoczęty w latach ubiegłych rozwój stosunków handlowych między rynkiem amerykańskim a polskim zmniejszył się znacznie. Powodem tego — okres sanacyjny w Polsce i wysoki koszt produktu polskiego. W chwili obecnej są w toku pertraktacje firm amerykańskich z polskimi o następujące artykuły: wiklina, meble składane i gięte, wyroby koszykarskie, zapałki, szczecina, jelita, grzyby suszone. Zauważyć również należy, że rozwojowi tych stosunków handlowych z Polską stoi ciągle na przeszkodzie wysoka taryfa wwozowa amerykańska.

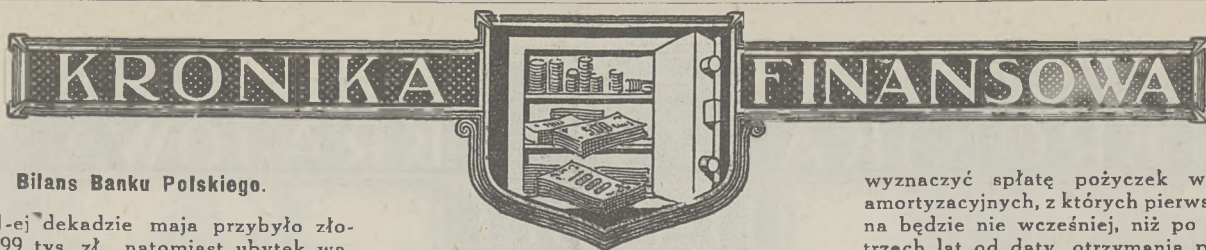
„Le Temps” o Międzynarodowym Targu w Poznaniu.

W paryskim „Le Temps” z dnia 16 b. m. okazał się entuzjastyczny artykuł o Międzynarodowym Targu w Poznaniu p. Loys'a Aubin, który bawił w Poznaniu w dniu otwarcia Targu, specjalnie w tym celu delegowany przez wydawnictwo.

Pan Aubin, nawiązując do faktu szybkiego zniknięcia pokostu niemieckiego, stwierdza, że „taki sam rozmach ujawnił się również w manifestacji gospodarczej jaką był Międzynarodowy Targ w Poznaniu, który według słów jego udowodnił, że „w dziedzinie handlowej i przemysłowej usiłowania Polski są wielkie i skuteczne”.

Artykuł p. Aubin kończy się bardzo ciekawą i sympatyczną uwagą:

„Próbowano u nas tysiącami sposobami wznowić stosunki handlowe z Rosją Sowiecką. Stworzono Komitety i grona finansistów, które przy poparciu rządu działały w tym kierunku. Zapomniano o słowach Montesquien'a, że: „Le commerce parcourt la terre, fuit où il est opprimé et se repose là où on le laisse respirer”. A więc, gdzie oddychać mógłby handel swobodniej niż na gościnnej ziemi pracowitej Polski?”.



Bilans Banku Polskiego.

W 1-ej dekadzie maja przybyło złota za 399 tys. zł., natomiast ubytek walut *netto* wynosił 16 milion. zł., odpływ walut jest zawsze dość znaczny, natomiast daje się zauważyć w Banku Polskim znaczny wzrost skupu drobnych dewiz, co wskazuje rozszerzanie się podstaw naszego eksportu. Portfel wekslowy wzrósł o 900 tys. zł., natomiast zmniejszyły się o 3 miliony zł. pożyczki lombardowe. Obieg biletów bankowych zmniejszył się o 13,9 milion. zł., rachunki żyrowe zaś wzrosły o 20 milion. zł.

W drugiej dekadzie maja zapas złota w Banku Polskim wzrósł o 369 tys. złotych, ubytek walut wynosi 18 milion. zł.

Portfel wekslowy — wskutek restrykcji kredytowych — zmniejszył się o 13,9 milion. zł., rachunki żyrowe zaś wzrosły o 5,1 milion. zł.

Z rady Banku Polskiego.

Dnia 14 ub. m. odbyło się miesięczne posiedzenie rady Banku Polskiego pod przewodnictwem prezesa Banku p. Stanisława Karpińskiego. Na posiedzeniu tem wysłuchano sprawozdania dyrekcji oraz sprawozdań poszczególnych komisji rady oraz uchwalono otworzyć w najbliższym czasie oddział Banku w Lidzbarku i utworzyć szereg nowych zastępstw, powierzając je: w Kartuzach — Powiatowej Kasie Oszczędności, w Kościanie — Bankowi Ludowemu, w Lipnie — oddziałowi Banku Ziemiańskiego, w Nakle — Bankowi Ludowemu, w Nowogrodku — Chrześcijańskiemu Bankowi Ludowemu, w Świeciu — Bankowi Powiatowemu i w Zduńskiej Woli — Bankowi Udziałowemu. Wreszcie zatwierdzono listę członków komitetu dyskontowego przy nowym oddziale w Łucku i przyjęto do wiadomości szereg zmian w składzie komitetów dyskontowych w kilku innych oddziałach (Kołomyja, Ostrów Poznański, Piotrków, Równe).

Wpływy z danin publicznych i monopolu.

Według prowizorycznego zestawienia wpływy z danin publicznych i monopolu wykazują pomyślny dla skarbu państwa rozwój nie tylko w stosunku do lat inflacji markowej, lecz przy porównaniu z rokiem ubiegłym, jako pierwszym rokiem sanacji skarbu.

Ogółem daniny publiczne i monopole dały skarbowi państwa w pierwszych 4-ch miesiącach: roku 1922 126,3 milion. zł., roku 1923 62,7 milion. zł., roku 1924 — 303,6 milion. zł., roku 1925 437,5 milj. zł.

Wpływy zatem za pierwsze 4 miesiące roku 1922 stanowiły 28,4 proc. wpływów tegorocznych, wpływy roku 1923 — 14,3 proc. i wpływy roku ubiegłego 69,4 proc. wpływów tegorocznych.

W porównaniu z r. ub. najbardziej zwiększyły się wpływy z cel — o 59,7 proc., z opłat stemplowych o 51,8 proc. i z monopolu o 47,9 proc.

Wpływy z podatków bezpośrednich zwiększyły się w stosunku do r. 1924 o 55,3 proc., z podatków pośrednich o 39,8%,

a z monopolu najbardziej zwiększyły się zyski ze spirytusu, który przynosi obecnie zysku monopolom więcej, niż w latach ubiegłych opodatkowanie pośrednie.

Pokrycie kruszców obiegu banknotów.

Dający się w ostatnich czasach zauważyć większy odpływ walut z Banku Polskiego nie odbił się dotychczas ujemnie na stopniu pokrycia obiegu banknotów, który na dzień 30 kwietnia osiągał cyfry 57 proc.

Przypisać to należy z jednej strony temu, że jednocześnie wzrastał zapas złota w Banku Polskim, z drugiej zaś strony temu, że odpływ walut powoduje automatycznie zmniejszenie obiegu banknotów, co przy wysokim stopniu pokrycia sprawia, iż cyfry procentowe pokrycia do obiegu ulegają niewielkiej tylko zmianie.

Oszczędności.

Z zestawienia bilansowych pozycji 39 banków, należących do Związku banków w Polsce, wynika, że oszczędności z miesiąca na miesiąc wzrastają i to w dość szybkim tempie: wkłady terminowe w 39 bankach wynosiły w d. 31 stycznia r. b. 32,4 milion. zł., zaś w d. 28 lutego r. b. 42,2 milion. zł. Ze wszystkich pozycji bilansowych pozycja wkładów terminowych wykazuje wzrost najszybszy.

Pożyczki na wykończenie domów.

Komisja finansowo-budżetowa rady miejskiej przyjęła projekt magistratu w sprawie udzielania pożyczek na wykończenie nowobudujących się domów, dokonawszy w tym projekcie drobnych tylko zmian. Sumy pożyczki nie będą mogły wynosić więcej, niż 80 proc. wartości kosztorysowej budowli. Pożyczka będzie musiała być zabezpieczona czystym wpisem na hipotece nieruchomości pożyczającego. Pierwszeństwo w otrzymaniu pożyczek przysługiwać będzie kooperatywom oraz instytucjom o charakterze społecznym przed osobami prywatnymi. Pożyczki będą udzielane na lat 15. Komitet Rozbudowy będzie mógł

wyznaczyć spłatę pożyczek w ratach amortyzacyjnych, z których pierwsza płatna będzie nie wcześniej, niż po upływie trzech lat od daty otrzymania pożyczki. Od udzielonej pożyczki spółdzielnie mieszkaniowe i inne stowarzyszenia społeczne i dobroczynne opłacać będą odsetki w wysokości 2 proc. rocznie, inne zaś spółki, stowarzyszenia i osoby prywatne — 3 proc. rocznie. Przyznany na powyższy cel kredyt sięga 1.100.000 zł.

Restrykcje kredytowe Banku Polskiego.

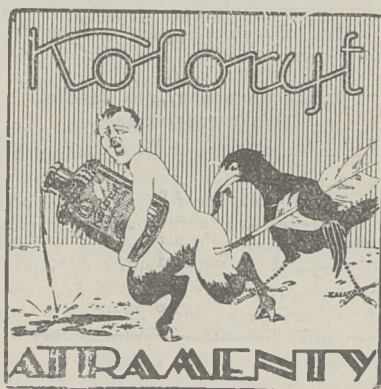
Pasywny bilans handlowy, spowodowany nadmiernym wzrostem importu, i to nie surowców czy środków produkcji, lecz artykułów żywnościowych i fabrykatów, sprawia, że waluty bardzo silnie odpływają z Banku Polskiego, który zmuszony jest dla utrzymania wysokiego pokrycia złotego stosować restrykcje kredytowe. Przy stosowaniu tego środka Bank stara się, aby dotknął on w jak najmniejszym stopniu produkcję, a utrudnić import. Dlatego też Bank wydał zarządzenie, aby do czasu zrównoważenia się bilansu handlowego nie były dopuszczane z portfela Banku weksle, pochodzące z transakcji importu artykułów zagranicznych luksusowych, względnie takich, bez których obycie się łatwo można, lub które można z powodzeniem zastąpić wyrobami krajowymi. Oddziały Banku mają zlecenie prowadzenia rejestru przedsiębiorstw, zajmujących się takim importem.

Wpływy skarbowe w 2-ej dekadzie maja

Wpływy z ważniejszych podatków, opłat i monopolów wynosiły w 2-ej dekadzie maja 25,7 milionów zł., czyli więcej niż w odpowiednich dekadach poprzednich czterech miesięcy roku bieżącego. (Druga dekada stycznia — 20,3 milj. zł., druga dekada lutego — 22,8 milj. zł., druga dekada marca 23,4 milj. zł., druga dekada kwietnia 24,9 milj. zł.). Podatki gruntowe przyniosły 1,2 milj. zł., podatek przemysłowy 6,3 milj. zł., dochodowy 1,1 milj. zł., majątkowy 1 milj. zł. W dziale podatków pośrednich — podatki od piwa, cukru i oleju skalnego dały dochód w wysokości 2,2 milj. zł. Opłaty stemplowe przyniosły 3,7 milj. zł. Dochód z monopolu wyniósł 10,2 milj. zł., w tem z monopolu tytoniowego 5,5 milj. zł. (najwyższa suma osiągnięta dotąd w ciągu jednej dekady) i ze spirytusowego 3,9 milj. zł. W stosunku do sumy preliminowanego dochodu z powyższych źródeł na cały miesiąc maj osiągnięte w 2-ej dekadzie maja wpływy stanowią 28 proc.

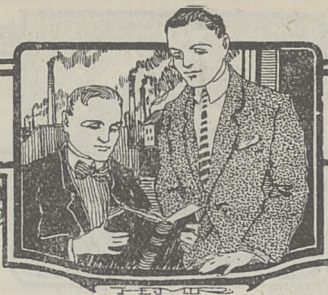
Podatki i monopole.

Według tymczasowego zestawienia wpływy z danin publicznych i monopolu w kwietniu dały skarbowi 134,185,108 zł. W poprzednich miesiącach ze źródeł tych osiągnięto: w styczniu 108,122,173 zł., w lutym 95,74,339 zł., w marcu 99,534,992 zł. Kwiecień wykazał zwiększenie wpływów głównie z podatków bezpośrednich, ze względu na przypadające terminy oraz z monopolu; wpływy z podatków pośrednich utrzymują się w granicach 8—9 milj. złotych miesięcznie.



U s t a w y i

rozporządzenia.

**Kalendarzyk podatkowy na czerwiec.**

W czerwcu przypadają do zapłaty następujące ważniejsze podatki bezpośrednie w terminach następujących:

Podatek majątkowy — 3-cia rata w ciągu całego miesiąca do 30 czerwca bez kar za zwłokę.

Podatek przemysłowy od obrotu — miesięczne wpłaty z poprzedniego miesiąca — do 15 czerwca.

Podatek dochodowy od uposażeń służbowych emerytur i t. p. — w ciągu 7-miu dni po dokonaniu potrącenia.

Inne podatki, na które płatnicy otrzymali nakazy płatnicze z terminem płatności w m. czerwcu r. b.

Zwolnienia podatkowe.

Minister Skarbu polecił wszystkim Izdom Skarbowym, aby w terminie najbliższym przedłożyły Ministerstwu wykazy wszelkiego rodzaju zakładów naukowych (kursów) w swych okręgach zwolnionych od podatku dochodowego w myśl art. 5 p. 8 ustawy o państwowym podatku dochodowym z podaniem przy każdym zwolnionym zakładzie motywów, dla których uwolniono go od podatku.

Podatek majątkowy w listach zastawnych.

Minist. skarbu zawiadomiło izby skarbowe we Lwowie, Krakowie, Wilnie, Brześciu, Łucku i Białymstoku, iż termin płatności kwot podatku majątkowego, należnych od płatników zaciągających na uiszczenie tego podatku pożyczki w listach zastawnych Tow. kredytowego ziemskiego we Lwowie i Wileńskiego Banku Ziemskiego w Wilnie, przedłużono na czas najbliższy.

Wadja i kaucja, przyjmowane przez Urzędy Państwowe.

Min. skarbu ujednolajniło sposób przyjmowania i zabezpieczania wadji i kaucji przy umowach, zawieranych z władzami państwowymi. Zgodnie z ustalonymi zasadami, wysokość wadji, składanych przy przetargach, winna wynosić od 1 do 3% ceny ofertowej. Wadja te mogą być składane w gotówkę, książeczkach wkładowych, papierach państwowych, akcjach, w listach gwarancyjnych banków, upoważnionych przez Min. Skarbu i w wekslach. Kaucje, pobierane na zabezpieczenie umów, mogą dochodzić do wysokości 5% ceny umówionej i składane być mogą w sposób przewidziany dla wadji.

Zawieszenie podatku eksportowego od transakcji eksportowych.

Zgodnie z art. 94 ustawy z d. 14 maja 1923 r. oraz w myśl uchwały komitetu ekonomicznego ministrów z dnia 4 kwietnia b. r. minister skarbu w porozumieniu z ministrem przemysłu i handlu zawiesił całkowicie pobór podatku prze-

mysłowego (od obrotu) od transakcji eksportowych, dokonanych poczynając od dnia 1 maja r. b. towarami eksportowymi według następującej listy:

Mąka ziemniaczana i krochmal, ziemniaki, płatki suszone, krajanka, mielone i niemielone; wódka, likiery, spirytus, superfosfaty, parafina; kopalniaki, słupy telegraficzne i papierówka (z wyjątkiem osikowej), wszelkie drzewo ciosane i tarce (z wyjątkiem osikowej), cement, wyroby szklane, węgiel kamienny, brykiety, koks; produkty dystalacji oleju mineralnego; żelazo, cjanek potasu i soda; azotniak, kwas siarkowy, karbid, żelazo i stal sztabowa wszelkiego rodzaju, szyny, blacha żelazna i stalowa; wyroby z surowki, rury i ich załączniki, podkładki, łupki i haki; śruby i nity; naczynia emalowane; maszyny rolnicze i aparaty; przedzia ze sztucznego jedwabiu, tkaniny bawełniane, wełniane, półwełniane; tkaniny ze sztucznego jedwabiu i dywany (kobierce).

III rata podatku majątkowego.

Trzecia rata podatku majątkowego winna być uiszczona — jak wiadomo — w czerwcu r. b.

Rata ta obliczona ma być w wysokości 1/6 części podatku majątkowego, prawomocnie ustalonego przy prowizorycznym wymiarze.

Ponieważ trzecia rata łącznie z kwotami uiszczonymi poprzednio tytułem zaliczek i rat, nie może przekraczać 100% prowizorycznie ustalonego podatku majątkowego, izby skarbowe otrzymały polecenie porównania na kontach każdego płatnika sumy całego podatku z sumą wpłat i o ileby różnica, wynikająca z tego porównania, była mniejsza od trzeciej raty, odpowiedniego obniżenia przepisu.

Zawiadomienia o wysokości trzeciej raty, sporządzone przez władze podatkowe, miały być doręczone płatnikom przed pierwszym czerwca r. b.

Termin płatności tej raty przypada na dzień 10 czerwca.

Konwersja długów związków samorządowych.

Min. Skarbu zawiadomiło Min. Spraw Wewnętrznych, że mimo znacznego upływu czasu od chwili wydania rozporządzenia Prezydenta Rzeczypospolitej z dnia 27 grudnia 1924 roku, ustalającego zasady przerachowania długów obligacyjnych oraz sposób konwersji obligacji związków komunalnych, dotychczas żaden związek samorządowy (prócz Warszawy) nie poinformował Min. Skarbu o przebiegu prac przygotowawczych do przeprowadzenia konwersji tych obligacji.

Wobec tego, że konwersja winna być przeprowadzona w zasadzie przed 1 lip-

ca 1925 r., Min. Spraw Wewnętrznych zwróciło się do pp. wojewódów etc. nakazując polecić zainteresowanym związkom przedstawienie Min. Skarbu sprawozdania z dokonanych prac zmierzających do uregulowania kwestyj długów obligacyjnych.

W sprawie dodatku ekonomicznego.

Ministerstwo Skarbu zawiadomiło urzędy państwowe, iż funkcjonariusze pobierający dodatek ekonomiczny do uposażenia służbowego, a więc dodatek na żonę, dzieci nie mają prawa zrzekania się tego dodatku na rzecz osób trzecich. Możliwe natomiast jest, zrezygnowanie pracownika z pobierania tego dodatku jedynie na rzecz Skarbu Państwa.

Zwolnienie od podatku dochodowego.

Rozporządzeniem ministra skarbu wydanym na podstawie ustawy o rozbudowie miast będą zwalniane od podatku dochodowego nowe budowle przeznaczone na cele mieszkalne. Za budowle przeznaczone na cele mieszkalne w stosunku do podatku dochodowego uważane będą takie budynki, w których przynajmniej 2/3 powierzchni przeznaczono wyłącznie na mieszkania, przyczem jako pokoje mieszkalne uważane będą kuchnie, niszce względnie alkowry i t. p.

Osoby ubiegające się o ulgi w podatku dochodowym winny złożyć odpowiednie podanie do właściwej władzy podatkowej pierwszej instancji przed uprawomocnieniem się wymiaru podatku dochodowego za rok podatkowy, bezpośrednio następujący po roku, w którym ukończono budowę. Do podania należy dołączyć dowody uzasadniające prawo do przyznania ulgi a mianowicie: świadectwo magistratu lub komitetu rozbudowy o stanie wykonania budowy oraz o przeznaczeniu powierzchni wybudowanych pomieszczeń, a nadto o ile chodzi o ulgi przewidziane w p. 6 art. 25 ustawy — wiarygodny wykaz poniesionych za budowę kosztów i otrzymanych na cele budowy pożyczek państwowych.

Egzekwowanie zaległości podatkowych.

Z powodu zażaleń na zbyt silną akcję egzekucyjną przeciwko drobnym, a ekonomicznie słabym płatnikom podatku przemysłowego za II półrocze 1924 r., ministerstwo skarbu wyjaśniło urzędem skarbowym, iż wmożoną akcję egzekucyjną skierowywać należy przede wszystkim przeciw płatnikom ekonomicznie silniejszym i zalegającym większymi pozycjami. Do drobnych płatników podatku przemysłowego mogą być stosowane zarządzenia ulgowe, ograniczające egzekucję w wypadkach, gdy kwoty wymierzonego podatku są nader wygórowane i rażąco odbiegają od rzeczywiste osiągniętych obrotów. Płatnikom takim można wpłatę zaległości podatkowej odraczać i rozkładać na raty na okres do 3-ch miesięcy, oczywiście z pobraniem ustawowych odsetek i wyłącznie w wypadkach zasługujących na uwzględnienie.

R ó ż n e.

R ó ż n e.

Zjazd naczelników wydziałów przemysłowych.

W Ministerstwie Przemysłu i Handlu obradował pod przewodnictwem Dyrektora Departamentu Przemysłowego inż. Dąbrowskiego zjazd Naczelników Wojewódzkich Wydziałów Przemysłowych i Instruktorów Stowarzyszeń Przemysłowych. P. Minister Przemysłu i Handlu inż. Klarner zagajając zjazd w przemówieniu swoim zaznaczył, iż w roku ubiegłym była kwestionowana potrzeba istnienia Wojewódzkich Wydziałów Przemysłowych i rozlegały się głosy za skasowaniem ich ze względów oszczędnościowych. P. minister głosów tych nie podziela i istnienie Wydziałów Przemysłowych uważa za niezbędne a to z uwagi na ciężką sytuację w jakiej znalazła się Polska po wojnie wskutek zniszczenia przemysłu, wymagającego obecnie specjalnej opieki i pomocy. Przez Wydziały Przemysłowe wyczuwa Minister Przemysłu i Handlu stan i potrzeby przemysłu i wprowadza w życie swoje zamierzenia. Sfery sejmowe przywiązują również poważne znaczenie do działalności Wojewódzkich Wydziałów Przemysłowych. Z tych przeto względów P. Minister stać będzie na stanowisku obrony istnienia instytucji Wojewódzkich Wydziałów Przemysłowych.

Między innymi przedmiotem obrad zjazdu była kwestia udziału Wydziałów Przemysłowych w mobilizacji przemysłu wojennego. W tym zakresie przewidziane jest nałożenie na te wydziały szeregu poważnych zadań natury organizacyjnej.

Naczelnicy Wydziałów stwierdzili, że przemysł u nas faworyzuje często bez koniecznej potrzeby fachowców zagranicznych, ze szkoda dla wykwalifikowanych sił krajowych.

W dalszym ciągu obrad omawiano sprawy prowadzenia statystyki przemysłowej, której P. Minister Przemysłu i Handlu nadaje pierwszorzędne znaczenie oraz oddania rzemiosłu sześciu zamówień rządowych. Zebrani stwierdzili konieczność udziału rzemiosła w dostawach rządowych a w szczególności wojskowych. Kwestja ta powinna być uregulowana w sposób zapewniający corocznie rzemiosłu pewną ilość dostaw. Uczestnikom zjazdu rozdano opracowany przez Ministerstwo Przemysłu i Handlu projekt załatwienia tej, tak ważnej dla rzemiosła sprawy drogą tworzenia specjalnego typu spółdzielni.

Poza tem omawiano na zjeździe propagandę spraw morskich.

Po ukończeniu obrad uczestnicy zjazdu zwiedzili na drugi dzień Warszawską Fabrykę Parowozów, gdzie zapoznali się z nowymi metodami pracy fabrycznej oraz Laboratorium Psychotechniczne przy Patronacie nad młodzieżą przemysłową i rzemieślniczą, służące do badania uzdolnień zawodowych młodzieży.

Stan operacji ubezpieczeniowych w Polsce w roku 1924.

Wg. informacji związku towarzystw

ubebezpieczeniowych w Polsce stan operacji ubezpieczeniowych w r. 1924 przedstawiał się następująco: rok 1924 był pierwszym rokiem działalności zakładów ubezpieczeniowych po przeprowadzeniu sanacji waluty polskiej. Z porównania zebranych składek w r. 1924 z takimiż cyframi r. 1923 przeliczonemi na złoto wg. średniego kursu rocznego uwidocznia się pewien wzrost obrotów, albowiem w r. 1924 zbiór składek zakładów prywatnych we wszystkich działach ubezpieczeń wyniósł w cyfrach zaokrąglonych 30 milionów zł., podczas gdy w r. 1923—24 miliony zł., czyli wzrost o 25 proc. Wzrost ten najsilniej zaznaczył się w najpoważniejszym dziale ubezpieczeń — w dziale ogniowym — 21 milj. w r. 1924 — wobec 15 milj. w r. 1923. Natomiast ubezpieczenia życiowe wykazują nieznaczny spadek — 2,2 milj. w r. 1924 wobec 2,4 milj. w r. 1923. Najsilniejszy spadek zbioru składki wykazuje dział ubezpieczeń transportowych 1,2 milj., w r. 1924 wobec 3,6 milj. w r. w r. 1923, czyli spadek wynosi 66,6 pr. Zjawisko to pozostaje w związku z kryzysem przemysłowym i zmniejszeniem się ruchu towarowego. Drugi z kolei co do wielkości zbioru składki dział ubezpieczeń od gradobicia wykazuje znaczny wzrost zbioru składki 1,7 milj. w r. 1924 wobec 0,8 milj. w r. 1923. W najważniejszym dziale ogniowym stosunek szkód do zbioru składki wzrósł w porównaniu z r. ubiegłego i wynosi 32,6 proc. pozostając jeszcze niżej od normy przedwojennej — 50 proc. Natomiast w roku bież. palność znacznie wzrosła i prawdopodobnie przekroczy normy przedwojenne.

Dzierżawa państwowych terenów naftowych.

Jak dowiadujemy się od dłuższego czasu toczą się układy między rządem polskim a Century Trust, który swego czasu wydzierżawił eksploatację puszcz białowieskiej, a obecnie zabiega o eksploatację 85,000 hektarów terenów rządowych, ciągnących się od Tustanowic na południowy wschód. Dzierżawa ta ma obowiązywać 21 lat, zamiast czynszu dzierżawnego ma spółka udzielić tylko rządowi prawa pierwokupu ropy, z której ponadto 30 proc. będzie miała prawo wywieźć poza granice Polski.

Oczywiście obowiązana będzie do przeprowadzenia badań terenów i wykonania pewnej ilości wierceń. Century Trust reprezentuje podobno jakieś towarzystwo angielsko-kanadyjskie, które eksploatuje naftę w Wenezueli i Boliwii.

Informacje nasze pochodzą ze źródeł niemieckich. Nasze władze nie uważają za stosowne w takich sprawach informować opinję publiczną.

**Z ŻYCIA
SPÓŁEK AKCYJNYCH.**

Fabryka Tasiem Gumowych „Taśmagum” siedziba w Łodzi—kapitał zakład. zł. 250,000 podzielonych na 5,000 akcji po 50 zł. każda. Założyciele: Kazimierz Pstrońkowski, Aleksander Radziszewski, Edward Werner.

Zakłady przemysłowe „Kalirow”—Siedziba w Warszawie, kapit. zakład. określa się na 100000 zł., podzielonych na 1000 akcji po zł. 100. Założycielami spółki są: Daniel Kraushar — kupiec i przemysł. w Warszawie, Samuel Adler, przemysłowiec, dr. Józef Adler — inż. Jerzy Kleinadel — kupiec i przemysłowiec.

„Potęga” Tow. Polskich Fabryk Huty Żelaznej w Krakowie zmieniło brzmienie nazwy firmy na Sp. Akc. „Potęga” Towarzystwo Fabryk Maszyn Rolniczych. Kapitał zakładowy powiększono do 250,000,000 Mkp. podzielonych na 25,000 szt. akcji po 10,000 mk.

Tow. Ubezpieczeń „Przyszłość” — powiększyło kapitał o 492.500 zł. czyli do zł. 500.000. — drogą nowej emisji 19.700 szt. imiennych akcji nom. wart. zł. 25.

Europejskie Towarzystwo Ubezpieczeń towarów i pakunków podróży — powiększono kapitał o 290.000 zł. czyli do zł. 300.000 — drogą nowej emisji 29.000 szt. akcji imiennych nom. wart. 10 zł.

Towarzystwo Górniczo - Przemysłowe „Będzin-Olkusz” kapitał zakładowy określa się na 700.000 zł., podzielonych na 5.000 akcji po 140 zł.

Kopalnie i Przetwórnice Gipsu „Wapno” kapit. zakład. jest zł. 500.000. — rozdzielonych na 10.000 akcji po zł. 50.

Browar Kuntersztyn Tow. Akc. w Grudziązu — kapitał po przewalutowaniu wynosi zł. 800.000.

Bank Przemysłowców w Poznaniu zamierza przeprowadzić fuzję z Bankiem Kredytu Hipotecznego w Warszawie.

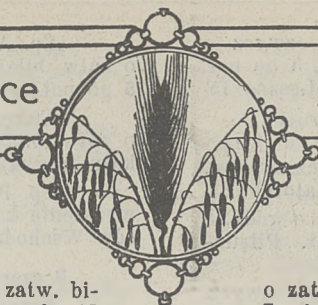
Tow. Akc. „Rozwój Polski” — uchwaliło likwidację i prosi wierzycieli do zgłoszenia swych pretensji pod adresem Warszawa, Nowy-Swiat 1 m. 4.

Tow. Akc. Widzewskiej Manufaktury Baweł. dawn. Heinzel i Kunitzer w Łodzi — zmieniło dotychczasowe brzmienie firmy na Widzewska Manufaktura w Łodzi.

Kamionkowska Fabryka WYROBÓW Płaterowanych — zmieniła nazwę firmy na Fabryka WYROBÓW Galanterijnych „Trocias” Sp. Akc. w Warszawie.

Sp. Akc. zwołujące

zebrania ogólne.



2 czerwca.

„Bank Rolniczy we Lwowie” — zwycz. o zatw. bilansu i uchwalenie wysokości kapit. zakład. o godz. 12 w poł. w lokalu Banku we Lwowie, Kopernika 20.

„Związek Ubezpieczeniowy Przemysłowców Polskich” — zwycz. o zatw. bilansu o godz. 5 po poł. w lokalu Tow. w Warszawie, przy ul. Miodowej 8.

„Spółka Stolarska Tow. Akc. w P. znaniu” — zwycz. o zatw. bilansu i podwyższenie kapit. akc. o godz. 11 rano w gmachu własnym w Poznaniu, Stary Rynek 46/47.

„Wzajemne Towarzystwo Ogniołowe „Wisła” — zwycz. o zatw. bilansu, o godz. 6 po poł. w lokalu Tow. w Warszawie, Miodowa 8.

„Tow. Akc. „Len” w Toruniu” — zwycz. o zatw. bilansu, ustalenie wysokości kapit. o godz. 14 w sali posiedzeń Banku Zw. Sp. Zarobkowych w Toruniu.

„Włocławska Fabryka Drutu dawn. C. Klauke” — zwycz. o zatw. bilansu, przeszacowanie majątku Spółki o godz. 5 po poł. w lokalu Zarządu Włocławku przy ul. Tad. Kościuszki 28/30.

„Włocławska Fabryka Cykorji „Stella” — zwycz. o zatw. bilansu, przeszacowanie majątku o godz. 6 po poł. w lokalu Zarządu w Włocławku, Tad. Kościuszki 28/30.

„Mikaszewickie Zakłady Wyr. Drzewnych „Olza” — zwycz. o zatw. bilansu i przewalutowanie majątku o godz. 6 po poł. w lokalu Zarządu Spółki w Warszawie, Jasna 11.

„Firma „S. Szeps i S-ka” — nadzwycz. o godz. 5 po poł. w lokalu w Łodzi, Południowa 68.

„Bank Inwalidzki” — nadzwycz. o zatw. zmiany statutu o godz. 7 wiecz. w siedzibie Zarządu w Warszawie, Marszałkowska 153.

„Przemysł Drzewny „Agahell” — zwycz. o zatw. bilansu, przewalutowanie majątku Spółki o godz. 4 po poł. w lokalu Zarządu Spółki w Warszawie, Jasna 11.

3 czerwca.

„Dobrzechowskie Zakłady Ceramiczne” — zwycz. o zatw. bilansu o godz. 17 w kancelarii Spółki w Dobrzechowie.

„Siedlecki Syndykat Rolniczy” — zwycz. o zatw. bilansu, określenie wysokości kapit. o godz. 2 po poł. w sali Oddziału Banku Ziemiańskiego w Siedlcach, Warszawska 60.

„Tow. Przemysł. Chemiczno-Farmaceut. d. Magister Klawe” — zwycz. o zatw. bilansu i przeszacowanie kapitału o godz. 4 po poł. w biurze Zarządu Sp. w Warszawie, Karolkowa 22/24.

„Sp. Akc. Przemysłu i Handlu „Poldor” — zwycz. o zatw. bilansu, przewalut. majątku o godz. 4 po poł. w lokalu Spółki w Warszawie, Jasna 11.

„Kozłmińskie Zakłady Rolniczo-Przemysłowe” — nadzwycz. o przewalut. bilansu o godz. 4 po poł. w biurze Zakładów w Kozłminie.

„Częstochowskie Tow. Górniczo-Przemysłowe” — zwycz. o zatw. bilansu o godz. 11 rano w Częstochowie, w biurze Zarządu, przy ul. Kościuszki 69.

„Bank Handlowy” — zwycz. o zatw. bilansu i podwyższ. kapit. o godz. 5 po poł. w gmachu Banku w Łodzi, Al. Kościuszki 15.

„Tow. Ubezpieczeń „Przezorność” — zwycz. o godz. 6 po poł. w biurze Tow. w Warszawie, przy ul. pl. Małachowskiego 4.

„Dom Handlowy I. Cwejko” — zwycz. o zatw. bilansu, i ustaleniu wysokości kapit. zakład. o godz. 6 po poł. w lokalu Zarządu w Warszawie, Bielańska 23.

4 czerwca.

„Fabryka Wyr. Metalowych „Pelikan” — zwycz. o zatw. bilansu i ustaleniu wysokości kapit. o godz. 7 wiecz. w sali Giełdy Warszawskiej w Warszawie, Królewska 14.

„Franciszek Ramisch” — zwycz. o zatw. bilansu o godz. 6 po poł. w biurze Zarządu w Łodzi, Piotrkowska 140.

„Lwowska Fabryka Obuwia „Gafota” — zwycz. o zatw. bilansu, przewalutowanie kapit. o godz. 12 w poł. w sali posiedzeń Polskiego Banku Przemysłowego we Lwowie.

„Tow. Akc. Szulc & Łazarowicz” — zwycz. o zatw. bilansu i likwidacji Tow. o godz. 4 po poł. w lokalu Tow. w Poznaniu, Ratajczaka 17.

„Fabryka Wosków, klejów i farb „A.B.C.” — zwycz. o zatw. bilansu w lokalu firmy S. Baker & Co Limited w Warszawie, Zienna 30.

„Sp. Akc. „Maurycy Seydel i S-ka” — zwycz. o zatw. bilansu, o godz. 5 po poł. w lokalu Zarządu w Warszawie, Senatorska 36.

„Kabel Polski” — zwycz. o zatw. bilansu, o godz. 12 w poł. w Poznaniu, w Gmachu Banku Związku Spółek Zarobkowych w Poznaniu, pl. Wolności.

5 czerwca.

„Tow. „Agricola” — zwycz. o podwyższ. kapit. zakład. o godz. 7 wiecz. w lokalu biura Zarządu w Warszawie, przy ul. Nowy Świat 46 m. 1.

„Nieruchomość” Sp. Akc. — zwycz. o zatw. bilansu i przewalutowaniu majątku o godz. 11 rano w sali Societá Italiana di Creito Commerciale, Wiedeń I Ring des 12 November.

„Polski Powszechny Bank Kredytowy” — zwycz. o zatw. bilansu o godz. 10 rano w sali posiedzeń Societá Italians di Creito Commerciale, Wiedeń I, Ring des 12 November.

„Bank Przemysłowców Łódzkich” — zwycz. o zatw. bilansu, podwyższ. kapit. o godz. 6 po poł. w sali Łódzkiego Tow. Śpiewaczego w Łodzi, Piotrkowska 243.

„Tow. Handlowe „Bracia Rolniczy” — zwycz. o godz. 11 rano w lokalu Sp. w Krakowie, Florjańska 27.

„Radomska Rolna Spółka Akcyjna” — zwycz. o zatw. bilansu o godz. 4 po poł. w lokalu Spółki w Radomiu, Zgodna 2.

„Fabryka Przyrządów Naukowych „Fizyka” — zwycz. o zatw. bilansu i fuzji z Tow. Akc. „Urania” o godz. 7 po poł. w Warszawie, w lokalu Tow. Akc. „Urania” przy ul. Siennej 39.

„Syndykat Rolniczy Związku Dublańczyków dawn. „Epoka” — zwycz. o określenie wysokości kapit. o godz. 5 po poł. w lokalu Sp. w Warszawie, Marszałkowska 94 m. 3.

„Papiernia „Soczewka” — zwycz. o zatw. bilansu o godz. 1 po poł. w lokalu Zarządu w Warszawie, Kredytowa 4.

„Hurtownia Materiałów Budowlanych” — zwycz. o zatw. bilansu, powiększenie kapitału o godz. 18 w siedzibie Spółki w Warszawie, Marszałkowska 9.

„Bławat” — zwycz. o zatw. bilansu powiększenie kapit. o godz. 7½ w lokalu Tow. w Warszawie, Sienna 16.

„Bielsko-Bialska Spółka Elektryczna i Kolejowa” — zwycz. o zatw. bilansu o godz. 5 po poł. w sali posiedzeń Sp. w Bielsku, Batorego 13.

„Pierwsza Krajowa Fabryka Tubek Metalowych” — „Staniola” — zwycz. o zatw. bilansu, ustalenie wysokości i powiększenie kapit., o godz. 7 po poł. w Warszawie, Leszno 15.

„Fabryka Waty Hygroskopijnej „Alba“ — zwycz. o zatw. bilansu, ustalenie wysokości kapit. o godz. 5 po poł. w lokalu Zarządu Spółki w Warszawie przy ul. Leszno 15

6 czerwca.

„Bronikowski, Grodzki i Wasilewski“ — zwycz. o zatw. bilansu o godz. 18 w biurze Sp. w Warszawie, Senatorska 33.

„Przetwórnia Chemiczna Drzewa“ — zwycz. o godz. 5 po poł. w lokalu Zarządu w Radomiu, przy ul. Piłsudskiego 14.

„Sp. Akc. Elektrownia Okręgowa w Sierszy“ — zwycz. o zatw. bilansu, ustaleniu wysokości kapit. o godz. 12 w poł. w lokalu Tow. Akc. Fabryki Cementu „Górka“ w Krakowie, Rynek 17.

„Spółka Pedagogiczna Tow. Akc. w Poznaniu“ — zwycz. o zatw. bilansu, ustaleniu wysokości kapit. o godz. 5 po poł. w sali Biblioteki Uniwersyteckiej w Poznaniu, ul. Ratajczaka 4-6.

„Radomska Przedziałnia Lnu“ — zwycz. o zatw. bilansu o godz. 5 m. 30 po poł. w budynku fabrycznym w Radomiu, przy ul. Marywilskiej 3.

„Tow. Akc. „Quebracho“ Blunck, Duboss Renner i S-ka“ — zwycz. o zatw. bilansu i ustalenie wysokości kapit. o godz. 11 rano w lokalu Zarządu Tow. w Warszawie, Rybaki 6.

„Bydgoska Fabryka Maszyn Herman Löhnert“ — zwycz. o zatw. bilansu o godz. 12 m. 30 po poł. w lokalu Banku M. Stadthagen w Bydgoszczy.

„Poznańska Spółka Drzewna“ — zwycz. o zatw. bilansu o godz. 12 w poł. w sali Banku Zw. Spółek Zarobkowych w Poznaniu, pl. Wolności 15.

„Tow. Materiałów Budowlanych „Cersz“ — zwycz. o zatw. bilansu o godz. 4 po poł. w lokalu S-ki „Ligmet“ w Warszawie, przy ul. Hożej 28.

„Goniec Śląski“ — zwycz. o ustalenie i podwyższenie kapit. zakładowego o godz. 4 po poł. w lokalu Domu Związkowego w Katowicach, ul. Mickiewicza.

„Emil Kuźnicki, Fabryka Tektury Dachowej“ — zwycz. o zatw. bilansu i ustalenie wysokości kapit. o godz. 11 rano w biurze Spółki w Oświęcimiu.

„Tow. Wzajemnych Ubezpieczeń „Snop“ — zwycz. o zatw. bilansu, o godz. 6 po poł. w lokalu Tow. w Warszawie, przy ul. Traugutta 3.

„Ziemski Bank Kredytowy“ — zwycz. o zatw. bilansu, o godz. 5 po poł. w lokalu Banku we Lwowie, przy ul. Jagiellońskiej 2.

„Fabryka Konserw „Pomona“ — zwycz. o ustalenie wysokości kapit. o godz. 10 rano w lokalu Banku Kwilecki, Potocki i S-ka w Poznaniu, Al. Marcinkowskiego 11.

7 czerwca.

„Młyn Parowy i Elektrownia w Sierpcu“ — nadzwycz. o przeistoczeniu na sp. z ogr. odp. w lokalu własnym w Sierpcu.

„Krajowa Cynkownia“ — zwycz. w Warszawie, przy ul. Twardej 5.

„Fabryka Maszyn B-cia Kanczewscy“ — zwycz. o zatw. bilansu, o godz. 15 w lokalu S-ki w Częstochowie, Ogrodowa.

8 czerwca.

„Drukarnia Handlu i Przemysłu T. A.“ — zwycz. o zatw. bilansu, ustalenie kapit. zakład. o godz. 4 po poł. w sali p. Jarockiego w Poznaniu, przy ul. Masztalarskiej.

„Fabryka Cykorji i Palarnia Kawy „Praga“ — zwycz. o zatw. bilansu, określenie wysokości kapit. o godz. 7 po poł. w lokalu fabryki w Warszawie, Praga, Stalowa 73.

„Fabryka Krawiecka „Kontusz“ — zwycz. o zatw. bilansu o godz. 7 wiecz. w lokalu fabryki w Warszawie, przy ul. Przemysłowej 25.

„Rudzka Przedziałnia Czesankowa“ — zwycz. o zatw. bilansu, określenie wysokości kapit. o godz. 4 po poł. w lokalu Zarządu w Łodzi, ul. Naruszewicza 24.

„Sp. Akc. Handlowo-Rolnicza „Kooprolna“ — zwycz. o zatw. bilansu, ustalenie wysokości kapit. zakład. o godz. 5 po poł. w lokalu Spółki w Warszawie, Kopernika 30.

„Cukrownicy Warszawscy“ — zwycz. i nadzwycz. o zatw. bilansu i podwyższ. kapit. o godz. 5 po poł. w lokalu fabryki w Warszawie, ul. Wolność 2.

„Sp. Parcelacyjna Ziem Zachodnich — zwycz. o podwyższeniu kapit. o godz. 15 w lokalu Związku Obrony Kresów Wschodnich w Poznaniu, Fredry 7.

9 czerwca.

„Przemysł Bieliźniany „Asko“ — zwycz. o godz. 11 rano w lokalu Zarządu Sp. w Warszawie, przy ul. Chłodnej 5.

„Lilpop, Rau i Loewenstein“ — zwycz. o zatw. bilansu, określenie wysokości kapit. o godz. 4 po poł. w lokalu Stow. Techników w Warszawie, Czackiego 3.

„Sp. Akc. „Elibor“ Ł. J. Borkowski“ — zwycz. o zatw. bilansu o godz. 17 w sali Stow. Techników w Warszawie, Czackiego 3/5.

„Elektryczne Koleje Dojazdowe“ — zwycz. o zatw. bilansu, podwyższ. kapit. o godz. 11 rano w Warszawie, w lokalu Sp. Akc. „Siła i Światło“, przy ul. Marszałkowskiej 94.

„Przemysł Terpentynowy w Polsce“ — zwycz. o zatw. bilansu określenie w złotych kapit. zakład. o godz. 4 po poł. w III sali Stow. Techników w Warszawie, Czackiego 5.

„Warszawska Huta Szklana“ — zwycz. o zatw. bilansu i ewent. likwidacji o godz. 5 po poł. w lokalu Banku Ziemiańskiego w Warszawie, Kredytowa 1.

„Tow. Robót Kolej. i Budowl. „Tor“ — zwycz. o zatw. bilansu i ustalenie wysokości kapit. zakład. i zapasowego o godz. 5 po poł. w biurze Zarządu Tow. w Warszawie, Długa 20.

„Polskie Towarzystwo Naftowe „Polpetrol“ — zwycz. o zatw. bilansu i przeszacowanie majątku o godz. 5 po poł. w siedzibie S-ki w Warszawie, Żórawia 1 m. 7.

„Tow. Handlowo-Przemysłowo-Techniczne „Techpom“, zwycz. o zatw. bilansu, ustalenie wysokości kapit. o godz. 7 po poł. w lokalu Spółki w Warszawie, Warecka 10.

10 czerwca.

„Zjednoczone Polskie Fabryki Zapalek „Błonie“ „Mszczonów“ i „B-cia Stabrowscy“ — zwycz. o zatw. bilansu o godz. 1 po poł. w lokalu biura Spółki w Warszawie, przy ul. Brackiej 23

„Fornarina“ — zwycz. o godz. 6 po poł. w lokalu Zarządu w Warszawie, Belwederska 2.

„Tow. Przemysł. Handlowe B. N. Litwin“ — zwycz. o zatw. bilansu, podwyższ. kapitału o godz. 5 po poł. w siedzibie Spółki w Łodzi, Piotrkowska 207.

„Tartaki“ — Przedsiębiorstwo Drzewne w Chodorowie — zwycz. o zatw. bilansu, ustalenie wysokości kapit. zakład. o godz. 12 w poł. w sali posiedzeń Polskiego Banku Przemysłowego we Lwowie, 3 Maja 9.

„Export Gdański“ — zwycz. o zatw. bilansu, podwyższenie kapit. o godz. 12 w poł. w lokalu Spółki w Warszawie, Szpitalna 5.

„Kattowitzer Buchdruckerei und Verlags“ — zwycz. o zatw. bilansu o godz. 3 po poł. w lokalu biura w Katowicach, 3 Maja 12.

„Sp. Akc. „B-cia Rylscy“ — zwycz. o zatw. bilansu o godz. 6 po poł. w lokalu Zarządu w Warszawie. Nowogrodzka 34 m. 5.

„Krusche i Ender“ — nadzwycz. o przeszacowanie majątku o godz. 10 rano w lokalu Zarządu Tow. w Pabjanicach przy ul. Zamkowej 3.

„Sp. Akc. dla Przemysłu Oleju Skalnego. przedtem Dawid Fanto i S-ka“ — zwycz. o zatw. bilansu o godz. 16 po poł. w lokalu Spółki w Warszawie, Wiejska 14.

12 czerwca.

„Sp. Akc. Przemysł. Tow. Przetw. rów Tłuszczu „Saturnia“ — zwycz. o zatw. bilansu, ustalenie wysokości kapit. o godz. 4 po poł. w Warszawie w lokalu Zarządu Spółki przy ul. Marszałkowskiej 138.

„Fabryka Gazomierzy i Aparatów „Gazomierz“ — zwyczaj. o zatw. bilansu i ustalenie kapit. o godz. 6 po poł. w lokalu Zarządu Spółki w Warszawie, Piękna 21.

„Zakłady Przemysłu Zabawkarskiego „Gnom“ — zwyczaj. o zatw. bilansu, podwyższ. kapit. o g. dz. 5 m 30 w lokalu Spółki w Warszawie, przy ul. Zygmuntowskiej 8.

„Sp. Akc. Wielkich Pieców i Zakładów Ostrowieckich“ — zwyczaj. o powiększenie kapit. o godz. 3 po poł. w Warszawie, Al. Ujazdowskie 51.

„Sp. Akc. Handlu Ziemiopłodami“ — nadzwyczaj. o zatw. bilansu, ustalenie wysokości kapit. o godz. 1 po poł. w lokalu Spółki w Warszawie, Kopernika 30.

„Tow. Akc. Bielizna“ — nadzwyczaj. o przewalutowanie majątku o godz. 10 m. 30 rano w lokalu Banku Przemysłowców w Poznaniu.

„Tow. Akc. S. Pendowski“ — zwyczaj. o zatw. bilansu, przeszacowanie majątku o godz. 10 rano w salce Zjednoczenia Zawodowego Polskiego w Poznaniu, ul. Działyńskich 3.

„Elektrownia Okręgowa w Zagłębiu Dąbrowskiem — zwyczaj. o zatw. bilansu o godz. 10 rano w lokalu Sp. Akc. Siła i Światło w Warszawie, Marszałkowska 94.

„Serohygea“ — zwyczaj. o zatw. bilansu, przeszacowanie majątku o godz. 15 m. 30 w sali posiedzeń wielkopolskiej Izby Rolniczej w Poznaniu, Mickiewicza 33.

„Fabryka Przetworów Tłuszczowych“ — zwyczaj. o zatw. bilansu o godz. 12 w poł. w sali posiedzeń Polskiego Banku Przemysłowego w Krakowie, ul. Mikołajska.

13 czerwca.

„Tow. Akc. „Lakoma“ Adam Psarski — zwyczaj. o zatw. bilansu o godz. 6 po poł. w lokalu Tow. w Poznaniu, Grobla 21.

„Polski Przemysł Wiklinowy“ — zwyczaj. o zatw. bilansu, ustalenie wysokości kapit. o godz. 5 w lokalu S-ki w Warszawie, Chłodna 43.

„Polskie Tow. Reasekuracji i Koasekuracji „Reas“ — zwyczaj. o zatw. bilansu, podwyższenie kapit. o godz. 11 rano w lokalu Tow. w Warszawie, Miodowa 8.

„Warszawska Fabryka Guzików“ — zwyczaj. o zatw. bilansu o godz. 4 po poł. w lokalu Zarządu Spółki w Warszawie, Radzyńska 7.

„Sierszańskie Zakłady Górnicze w Sierszy — zwyczaj. o zatw. bilansu, podwyższ. kapit. o godz. 16 po poł. w sali posiedzeń Rady Zawiadowczej w Krakowie Rynek 17.

„Polski Przemysł Naftowy“ — zwyczaj. o zatw. bilansu, określenie wysokości kapit. o godz. 5 po poł. w sali posiedzeń Elektrobanku w Warszawie, Wiejska 16.

„Uzdrowisko „Powidz“ — zwyczaj. o podwyższenie kapit. i przeszacowanie majątku o godz. 12 w poł. w Banku Zjednoczenia w Poznaniu, Al. Marcinkowskiego 8.

14 czerwca.

„Zakłady Przemysłowo-Budowlane „Dźwignia“ — zwyczaj. o zatw. bilansu o godz. 4 po poł. w biurze „Dźwigni“ w Sosnowcu, przy ul. Swobodnej 3.

„Gnaszyńskie Zakłady Ceramiczne“ — zwyczaj. o zatw. bilansu, określenie wysokości kapit. o godz. 15 w lokalu Zarządu w Gnaszynie

„Gnaszyńska Manufaktura“ — zwyczaj. o zatw. bilansu, określenie wysokości kapit. o godz. 10 rano w lokalu Zarządu w Gnaszynie.

15 czerwca.

„Tow. Akc. „Medycyna“ — zwyczaj. o godz. 20 w Poznaniu, Al. Marcinkowskiego 15.

„Zakłady Przemysłowe „Młynmet“ — zwyczaj. o zatw. bilansu o godz. 5 po poł. w lokalu Zarządu w Warszawie, 11 Listopada 18/20.

„Elektrownia Zgierska“ — zwyczaj. o zatw. bilansu o godz. 10 rano w lokalu Banku Przemysłowców Zgierskich w Zgierzu przy Rynku Kilińskiego.

„Tow. Akc. Cukrowni i Rafinerji „Borowiczki“ — zwyczaj. o zatw. bilansu, przeszacowanie majątku i ustalenie wysokości kapit. o godz. 5 po poł. w lokalu Banku Ziemiańskiego w Warszawie, Kredytowa 1.

„Powszechny Bank Kredytowy“ — zwyczaj. o zatw. bilansu, określenie wysokości kapit. o godz. 12 w poł. w sali posiedzeń banku we Lwowie, ul. Jagiellońska 5.

„Polski Bank Odrodzenia“ — zwyczaj. o zatw. bilansu i podwyższenie kapit. o godz. 16 w lokalu bankowym w Katowicach, Mielęckiego 6.

„Tow. Handlowe Reim“ — zwyczaj. o zatw. bilansu o godz. 5 po poł. w sali Banku Związku Spółek Zarobkowych w Krakowie, Rynek 19.

„Schmechel i Rozner“ — zwyczaj. o zatw. bilansu o g. dz. 6 po poł. w lokalu własnym w Łodzi, przy ul. Piotrkowskiej 100.

„Polsołu“ — zwyczaj. o zatw. bilansu, przeszacowanie majątku o godz. 5 po poł. w lokalu Spółki we Lwowie, Szajnochy 12.

16 czerwca.

„Fabryka i Pralnia Bielizny „Opus“ — zwyczaj. o zatw. bilansu o godz. 7 wiecz. w lokalu Zarządu w Warszawie, Nowolipki 5.

„Polska Budowlana Spółka Akcyjna“ — zwyczaj. o zatw. bilansu o godz. 6 po poł. w lokalu Zarządu Spółki w Warszawie, Nowy-Świat 38.

„Bank Kupiecki Łódzki“ — zwyczaj. o zatw. bilansu o godz. 2 po poł. w lokalu Banku w Warszawie, Wierzbowa 8.

„Babino-Tomachowska Cukrownia“ — zwyczaj. o zatw. bilansu, ustalenie wysokości kapit. o godz. 6 po poł. w Warszawie, Piękna 2, w lokalu Sp. Handl. Przemysł. Rolniczej „Omnia“.

„Akcyjny Bank Związkowy“ — zwyczaj. o zatw. bilansu, podwyż. kapit. o godz. 12 w poł. w lokalu Banku we Lwowie, Akademicka 4.

17 czerwca.

„Polska Fabryka Ekstraktów Garbarskich“ — zwyczaj. o zatw. bilansu o godz. 11 rano w kantorze Spółki w Warszawie, Smocza 43

„Rohn, Zieliński i S-ka“ — zwyczaj. o zatw. bilansu i przeszacowanie Spółki o godz. 6 po poł. w lokalu Stow. Techników w Warszawie, Czackiego 3/5.

„Polski Bank Reasekuracyjny „Lechja“ — zwyczaj. o zatw. bilansu o godz. 5 po poł. w lokalu Banku w Warszawie, Warecka 10.

„Tow. Akc. Warszawskich Dróg Żelaznych Dojazdowych“ — zwyczaj. o zatw. bilansu i określenie wysokości kapit. o godz. 6 wiecz. w lokalu Biura Zarządu w Warszawie, Marszałkowska 9.

„Przemysł i Handel Drzewny „Bórforest“ dawn. Wład. Małachowski“ — zwyczaj. o zatw. bilansu o godz. 10 rano w lokalu Banku Budowlanego w Warszawie, Czackiego 21.

„Fabryka Wyr. Wełnianych i Bawełn. M. i T. Piłkielni — zwyczaj. o zatw. bilansu o godz. 5 po poł. w lokalu Spółki w Łodzi, Moniuszki 3.

„Tow. Akc. Carrosin w Poznaniu“ — zwyczaj. o zatw. bilansu, ustalenie wysokości kapit. o godz. 11 w biurze fabryki w Poznaniu, Wenecjańska 16.

W sprawie notowań giełdowych.

W związku z przeprowadzoną obecnie reorganizacją giełd w Polsce aktualną staje się również sprawa szczegółowego wglądu w sposób oraz systemy notowań na poszczególnych giełdach zarówno pieniężnych, jak i towarowych przy jednoczesnem usiłowaniu wprowadzenia dalej idącej jednostajności w odniesieniu do poszczególnych typów giełd, niż to było dotychczas.

Obecny stan rzeczy, grzeszący niedopuszczalną różnorodnością systemów zarówno ustalania, jak i notowania kursów musi bezwarunkowo być usunięty. Ku temu zdaje się też zdyżać nowe rozporządzenie Prezydenta Rzeczypospolitej o organizacji giełd, kiedy w § 30 postanawia, że „właściwy minister po wysłuchaniu rad giełdowych może w drodze rozporządzenia ustalić sposoby kształtowania i notowania kursów wartości, dopuszczonych do obrotów i notowań na giełdach”. Przypuszczać należy, że ta droga rozporządzenia winnaby być jednak środkiem ostatecznym, przyczem przedewszystkiem należałoby pójść drogą ustalenia tych zasad w poszczególnych statutach lub regulaminach, przyjąwszy zgóry pewne jednolite wytyczne.

Zanim się to stanie, będzie konieczne przeprowadzenie przepisu § 34 ust. 5 rozporządzenia, mówiącego o dostosowaniu statutów istniejących giełd do nowych przepisów, co ma stać się do dnia 1 lipca 1925 r. To dostosowanie jest obecnie przedmiotem prac poszczególnych giełd, gdyż jedynie giełda pieniężna w Warszawie pracę tę już ukończyła i uzyskała zatwierdzenie nowego statutu. Inne giełdy nowe swe statuty dopiero opracowują.

Będzie więc na czasie przypomnieć tu niektóre zasady teoretyczne, dotyczące notowań giełdowych w ogólności, opartych na obserwacji systemów, przyjętych w poszczególnych krajach.

Nie ulega kwestji, że notowania giełdowe mają doniosłe znaczenie dla rozwoju obrotów giełdowych oraz dla stosunku giełdy do gospodarstwa społecznego. Ceduła giełdowa, bowiem, daje podstawę nie tylko dla wzajemnych rozrachunków pomiędzy komisjonerami i komitantami w obrocie walutami i papierami wartościowymi, lecz również i w obrocie towarowym na dobrym rynku, gdyż tam, gdzie giełda skupia istotnie poważne obroty i daje obraz położenia rynku, nader często są zawierane poza giełdą transakcje, z powołaniem się na notowania giełdowe, a nawet cały handel znajduje się pod wpływem cen, notowanych na giełdzie.

To też kardynalną zasadą jest, aby jasno został określony zarówno sposób kształtowania kursów, jak też sposób notowania tych kursów, przyczem, dla możności porównywania ceduł poszczególnych giełd, jednolitość systemów staje się tu warunkiem nieodzownym.

Pozostawiając na razie na uboczu sprawę zdobywania i wykorzystywania materiału, potrzebnego do notowań, co musiałoby stanowić

przedmiot odrębnego artykułu, obecnie zajmmy się jedynie sprawą samego notowania.

Notowanie kursów może być dokonywane bądź przez podawanie kursów efektywnych, bądź wypośredkowanych kursów jednostkowych, bądź też średnich granic kursowych.

Przy notowaniu *kursów efektywnych*—mogą być podawane albo wszystkie kursy wszelkich w danym okresie (na zebraniu giełdowym) zawartych lub też dla scharakteryzowania położenia rynku specjalnie wybranych transakcji. Mogą być też podawane określone kursy według pewnej z góry obranej zasady, a więc kurs najwyższy i najniższy lub też początkowy i końcowy. Naogół rzadko są notowane kursy, obrazujące ceny podaży lub popytu po których jednak transakcji nie dokonano, przyczem najczęściej chodzi tu o ceny niewykonanych na zebraniu giełdowym zleceń.

Średnie kursy lub *granice kursowe* mają dać wyraz położeniu rynku podczas określonych czasokresów przez podawanie przybliżonych cen przeciętnych.

Wreszcie *wypośredkowane kursy jednostkowe* opierają się na założeniu, że przedmioty obrotu ukazują się na giełdzie jako jednolite co do jakości i rodzaju, co może być przy notowaniu wyrażone w sposób powszechnie poznawalny. W handlu towarowym mogą takie kursy istnieć tylko wówczas, gdy zostały określone pewne typy (standarty), w przeciwnym wypadku trzeba się zadowolić podawaniem granic cen za mniej lub więcej opisaną jakość pewnego rodzaju towaru lub też za pewien rodzaj towaru bez bliższego podania jakości, przy dopuszczeniu różnicy w jakości według istniejących zwyczajów handlowych. Wskutek tego te ostatnie kursy mogą być, ściśle biorąc, znów tylko uważane jako kursy średnie.

Ustalenie wypośredkowanego kursu jednostkowego może być dokonywane bądź przy pomocy wyprowadzenia średniej ceny (po odrzuceniu transakcji nieusprawiedliwionych), bądź też przez przybliżone szacowanie. Istnieją zresztą i inne sposoby, przyczem np. w Kassemarkt na giełdzie berlińskiej kurs jednostkowy ustala się w ten sposób, że na zasadzie materiałów, podawanych przez maklerów, znajduje się, przy jakim kursie mogłaby być wykonana większość udzielonych zleceń.

Wreszcie dla giełd towarowych zasadnicze znaczenie ma sprawa, czy ceny notuje się franko stacja załadownicza, czy też według określonego parytetu i t. p.

Już powyższa garść uwag wskazuje na to, jak różnorodne mogą być sposoby notowań. To też ujednostajnienie systemu dla jednorodnych giełd jest dla orjentacji kupieckiej nietylko pożądane, lecz wprost konieczne.

K. G.

Nowa Cementownia „Firley” w Rejowcu.

W obecnych ciężkich czasach przesilenia gospodarczego należy z uznaniem powitać każdą nowopowstającą placówkę pracy. „Do takich należy nowa cementownia lubelskiej fabryki Portland Cementu „Firley”, której uroczystość poświęcenia odbyła się dnia 30 maja r. b.

Po szczegółowym zwiedzeniu przez gości cementowni poświęcenia jej dokonał ks. dziekan Kosior, poczem odbyła się w wielkiej sali fabrycznej uczta, której przewodniczył prezes zarządu Towarzystwa i organizator budowy p. Kutten.

Z przemówień, wygłoszonych między innymi przez pp.: b. konsula w Berlinie, Rosego, prezesa Kuttana, dyr. Róga, oraz z licznych fachowych objaśnień kierownika cementowni, inż. Pręczkowskiego, mogli się dowiedzieć zebrani o niezmiernych trudnościach kredytowych, organizacyjnych i technicznych, z jakimi spotykali się twórcy obecnie dokonanego dzieła.

Wobec ostatecznego ich przewyciężenia, wobec faktu, że w latach powojennego zastoju zdobyło się na tak olbrzymią pracę, inwestycyjną, staje się istotnie zrozumiała intencja kierowników Towarzystwa nadania uroczystości otwarcia fabryki charakteru święta przemysłu polskiego, który się odrodzić jest zdolny w ciężkim okresie ogólnego gospodarczego przesilenia i tę swoją żywotność radośnie manifestuje.

Cementownia rejowiecka, jest wielkim kompleksem potężnych budowli, położonym blisko

stacji i zaopatrzonym w bocznice kolejową. Zbudowana na niewyczerpanych pokładach surowca cementowego, wyrabia cement systemem „mokrym”. Posiada potężnych rozmiarów własną stację elektryczną (2000 kilowatów) i dwa olbrzymie piece rotacyjne, opalane płomieniem węglowym, elewator i magazyny gotowego cementu. Z szeregu urządzeń, poruszanych siłą elektryczną (fabryka jest ostatnim wyrazem techniki fabrykacji cementu), szczególne zajęcie wzbudziło urządzenie, wysysające pył cementowy z całej fabryki i zbierające go w jeden rezerwoar. W ten sposób płuca pracujących nie są narażone na zgubne działanie cementu — a zarazem — dziennie zbiera się i zaoszczędza zatem w rezerwuarze około jednego wagonu cementu. Ogólna produkcja roczna obliczona jest na 100.000 ton.

W odbudowie kraju cementownia rejowiecka odda niezawodnie duże usługi jest ona bowiem położona niedaleko Warszawy w bezpośrednim sąsiedztwie zniszczonych wojną województw wschodnich, w pobliżu Lwowa, a eksport cementu może się znakomicie rozwijać w kierunku Rosji, szczególnie zaś Ukrainy nie posiadającej cementowni, Rumunji oraz państw Bałkańskich.

Dziś przy powszechnem prawie użyciu dla celów budowlanych cementu, jako najdogodniejszego materiału powstanie jeszcze jednej fabryki nie jest zawiele, gdyż Polska wraz z ożywieniem się ruchu budowlanego nie będzie go miała za dużo.

Ukazał się drugi zeszyt czasopisma „Wioślarz Polski”

Okazowe egzemplarze wysyła Administracja

Warszawa, Koszykowa 7, telefon 250-85

PO WPLACENIU ZŁ. 2 NA KONTO W P. K. O. 6013.

GIEŁDA WARSZAWSKA, (waluty i dewizy)

DEWIZY	WALUTY	PARYTET	KURSY KOŃCOWE			
			16/V 1925	22/V 1925	28/V 1925	4/VI 1925
Dolary St.-Zjednoczonych.	1 dolar	518 ¹ / ₄	5.18 ¹ / ₂	5.18 ¹ / ₂	5.18 ¹ / ₂	5.18 ¹ / ₂
Franki francuskie . . .	100 franków	100	26.05	26.80	26.17	25.84
" belgijskie . . .	100 "	100	26.25	26.07	25.87	25.06
" szwajcarskie . . .	100 "	100	100.60	100.55	100.60	100.43
Funt sterling . . .	1 funt sterling.	25.22	25.19	25.26 ¹ / ₂	25.28	25.15
Korony austriackie . . .	100 szylingów	105,013,60	73.17	73.18	73.18	73.18
" czesko-słowackie . . .	100 koron	105,01	15.41 ¹ / ₂	15.41	15.41	15.39
" norweskie . . .	100 "	138,89	—	—	—	—
" szwedzkie . . .	100 "	138,89	140.00	139.10	139.00	138.80
Liry włoskie . . .	100 lirów	100	21.22	21.15	20.70	21.10
Marki Finlandzkie . . .	100 marek	100	—	—	—	—
Florenty holenderskie . . .	100 florenów	208,32	209.00	209.05	208.80	208.35

Papieri procentowe

	23/V	4/VI
8 proc. pożycz. konwersyjna.	72%	71%
6 proc. pożycz. dolarowa.	62%	62.5%
10% pożyczka kolejowa.	90%	90%
5% pożyczka konwersyjna.	46%	46%
4 ¹ / ₂ zast. Twa Kr. Ziem.	24.55	23.40
4 ¹ / ₂ zast. Tow. Kr. Ziem. 14-18	—	11.50
8% Ziemskie dolarowe	—	—
5% Tow. Kred. m. Warsz.	20.25	17.90
4 ¹ / ₂ % " " Warsz.	16.50	15.25
4 ¹ / ₂ % T. Kr. m. War. wylos.	—	—
6% Obl. m. War. z r. 1915-16	13.40	13.25
6% " " " " 1917	5.30	5.00

KURSY ZŁOTEGO (giełdy zagraniczne)

GAŃSK 4-go czerwca. — (za 100 zł.) 99,87 — 100,13. Telegraficzne wypłaty na Warszawę 99,53 — 99,79
BERLIN 4-go czerwca. — (za 100 zł.) 80,175—80,975.
ZURYCH 4-go czerwca. — (za 100 zł.) 99.—.
NOWY-YORK 4-go czerwca. — (za 100 zł.) 19.25.
PRAGA 4-go czerwca. — (za 100 zł.) 651.—.

GIEŁDA ZBOŻOWO-TOWAROWA

Warszawa, 4.6. Pszenica amerykańska 767 g/l. (1360) 00,00 stacja pograniczna, Cena franco stacja załadowania. Pszenica poznańska 795 g/l (130) 00,00. Żyto kongresowe gwarantowane 687 g/l (117) 31,50. Żyto kongresowe gwarantowane 681 g/l (116) 29,50. Cena franco Warszawa. Żyto kongresowe 681 g/l (116) 00,00. Żyto kongresowe 706 g/l (120) 00,00. Cena franco załadowania. Żyto poznańskie 687 g/l (117) 31,00. Żyto pomorskie gwarantowane 687 g/l (117) 33,00. Owies poznański 00,00. Owies poznański „Petkus” 00,00. Mąka żytnia 50 proc. 00,00. Peluszką 00,00. Cena franco Warszawa. Otręby pszenne 22,50. Obrót 000 ton.

Poznań, 4.6. Żyto 28,00—29,00. Pszenica 34,00—36,00 Jęczmień —, —. Jęczmień browarny 28,50—30,50. Owies 30,00—31,50. Mąka żytnia 70 proc. 39,00—41,00. Mąka pszenna 65 proc. 53,00—56,00. Mąka żytnia 65 procent 41,75—43,75. Ospa żytnia 21,75. Ospa przenienna 21,00. Rzepak i rzepik 00,00. Peluszką 00,00. Groch polny 21,00—24,00. Groch Victoria 28,00—32,00. Seradela 14,00—16,50. Ziemiaki fabryczne 4,30—0,00. Ziemiaki jadalne 5,20—0,00. Koniczyna czerwona 000. Koniczyna biała 000. Słoma żytnia luźna 2,00—2,20. Słoma żytnia prasowana 3,00—3,10. Siano luźne st. 0,00—0,00. Siano prasowane 0,00—0,00.

Lwów, 4.6. Giełda zbożowa. Pszenica 35—36, żyto małopolskie stare 30—31,50 jęczmień małopolski browarny 00—00, przemiatowy 27—28. Owies małopolski loco Byt m 30.

Berlin 4.6 Giełda zbożowa. Pszenica miejsc 262—265, żyto miejsc. 212—216, jęczmień zimowy 000—000 jęczmień letni 226 — 244, owies miejsc. 235 — 243, mąka pszenna 34.25—36.75, mąka żytnia 30.00—32.25, ośpa szenna 13.90—000.0, ośpa żytnia 14.50—14.60, rzepak 3.95 — 4.00 siemie lniane 410—420, Groch Victoria 22.00—27.00, jadalny 22.00—25.00, na paszę 19.00—21, peluszką 19.50—20.60, fasola 19.00—21.00, wyka 20.00—22.00, łubin niebieski 11.50—14.00 łubin żółt. 11.50—14.00, seradela stara 0.00—00.00, nowa 13.00—15.25 makuchy rzepakowe 15.00—16.30, lniane 22.20—22.40, słoma pszenna, żytnia, prasowana 0.00—0.00 owsiana 0.00—0.00, siano dobre 0.00—0.00. handlowe 0.00—0.00, płatki kartof. 19.50 kartofle biały 0.00—0.00 czerwone 0.00. żółte 0.00—0.00.

Chicago. 4.6. Pszenica na grudzień 162.1¹/₄ na lipiec 161.1¹/₈ na wrzesień 159.25 kukurydza na grudzień 99.5¹/₈ na lipiec 114.7¹/₈ na wrzesień 114.75 owies na grudzień 50.3¹/₄ na lipiec 47.3¹/₈ na wrzesień 48.3¹/₈ żyto na lipiec 113.1¹/₄ na wrzesień 113.3¹/₈, na grudzień 115.4, smalec na lipiec 16.425, na wrzesień 16.650, na październik 16.675, boczki na lipiec 18.300 na wrzesień 18.475, słonina 18.375, świnie lekkie cena najniższa 11.85, najwyższa 12.25, świnie ciężkie cena najniższa 11.85, najwyższa 12.25 do wóz świń do Chicago 19000, na Zachód 83000.

CZEKOLADA **KAKAO**

CUKRY



Bracia Flowiecy
 NOWY ŚWIAT 41 KROLEWSKA 27

Giełda Warszawska.

Ostatnie kursy najwyższe i najniższe od 16-go maja do 4-go czerwca 1925 r.

Wydanie nieoficjalne.

Objaśnienie: bp. — bez praw, bk. — bez kuponu.

N A Z W A	W Z ł o t y c h				N A Z W A	W z ł o t y c h			
	Kurs naj- wyższy	Kurs naj- niższy	23/V	4/VI		Kurs naj- wyższy	Kurs naj- niższy	23/V	4/VI
B a n k i.					Przedsięb. Naftowe.				
(Warszawskie).					"Polska Nafta"	—	—	—	—
Dyskontowy Warszawski .	6.50	6.05	6.30	6.50	Polski Przemysł Naftowy .	—	—	—	—
Handlowy w Warszawie .	5.50	4.50	5.05	4.50	B-cia Nobel w Polsce .	2.00	1.70	1.92	1.70
dla Handlu i Przemysłu .	1.00	—	1.00	1.00	Lenartowicz, B-cia Ryłscy	—	—	—	—
Przemysłowców Polskich .	0.24	0.23	—	0.23	Fabryki Metalowe.				
Przemysłowy Warszawski .	—	—	—	—	H. Cegielski	0.45	0.40	0.43	0.40
Towarzystw Spółdzielcz. .	13.00	—	—	13.00	Fitzner i Gamper	3.20	3.00	3.10	3.00
Zachodni w Warszawie .	1.60	1.50	1.55	1.50	Lilpop, Rau i Loevenstein	0.70	0.58	0.70	0.58
Bank Zjedn. Ziem Polskich	2.60	2.45	2.50	2.50	Modrzejowskie Zakłady .	3.80	3.05	3.80	3.70
Bank Handlowy w Łodzi .	—	—	—	—	Norblin, Buch i Werner .	0.90	0.72	0.87	0.75
Wileński Pryw. Bank Handl.	—	—	—	—	Orthwein, Karasiński i S-ka	—	—	—	—
(Poznańskie).					Ostrowieckie Zakł.	5.80	5.20	5.70	5.25
Polski Bank Handlowy .	—	—	—	—	Budowa Parowozów . . .	0.60	0.54	0.57	0.54
Bank Związku Sp. Zarobk.	7.75	7.50	7.50	7.50	"Pocisk"	1.25	1.20	1.22	—
(Małopolskie).					Rohn, Zieliński i S-ka. . .	0.50	0.41	0.49	0.41
Polski Bank Przemysłowy	0.29	0.29	0.29	0.28	K Rudzki i S-ka.	1.66	1.27	1.50	1.30
Małopolski w Krakowie .	—	—	—	—	Starachowickie Zakł. Górn.	2.60	1.65	2.07	1.65
Bank Powszechny Kredyt.	—	—	—	—	Suchedniów	—	—	—	—
" Ziemiński Kredytowy	—	—	—	—	Trzebinia	—	—	—	—
" Hipoteczny Akcyjny	0.28	—	—	0.28	"Unja"	—	—	—	—
Fabryki chemiczne.					"Ursus" S. A.	1.30	1.10	1.28	1.15
"Cerata"	0.50	0.45	0.47	0.46	Wulkan	—	—	—	—
"Grodzisk" Zakłady Chem.	—	—	—	—	L. Zieleniewski w Krakowie	10.50	10.00	10.25	10.50
Sole Potasowe	—	—	—	—	Zjedn. Fab. Masz. i Narz. Rol	—	—	—	—
Kijewski i Scholtze	0.15	—	0.15	—	Fabr. Wyrob. Włók.				
M. Leszczyński i S-ka . . .	—	—	—	—	Konopie	0.45	0.39	0.40	—
Przem. Chem. Zgierz	—	—	—	—	Zawiercie	14.00	11.25	13.10	11.25
Przetw. Mydl. Fryd. Puls	0.46	0.41	0.43	0.41	Zyrardów II em.	8.50	7.75	8.40	7.75
Ludwik Spiess i Syn	2.15	1.90	2.10	1.90	Przedsięb. Handl.				
"Strem" Sp. Akc.	—	—	—	—	Bednawski Wł.	—	—	—	—
Przetw. Chm. Henryk Welt	—	—	—	—	"Belpol"	—	—	—	—
Wildt S-ka Akc.	0.25	0.20	0.25	0.20	Ł. J. Borkowski	1.25	1.10	1.25	1.10
Przedsięb. Elektr.					"Hurt"	—	—	—	—
Tow. "Elektryczność"	2.10	1.83	2.10	—	Bracia Jabłkowsky	0.20	0.17	0.19	0.17
Elektr. w Zagłębiu Dąbrow.	—	—	—	—	Polska Centrala Handlowa	—	—	—	—
Polskie Tow. Elektryczne	—	—	—	—	Sp. Ak. Skupu Skór i Garb.	—	—	—	—
Tow. Przemysłowe "Kabel"	—	—	—	—	Syndykat Roln. Warszawa	2.90	2.60	2.60	2.70
"Siła i Światło"	0.35	0.27	0.32	0.27	Szumilin	—	—	—	—
Brown Boveri	—	—	—	—	"Tkanina"	—	—	—	—
Fabryki Cukru.					Zach. Tow. dla Handl i Przem.	—	—	—	—
Sp. Akc. "Chodorów"	3.75	3.50	3.50	3.50	Przedsięb. Transp.				
"Czersk"	0.50	0.40	0.48	0.43	"Polbal" Pol. Bal. Tow. . .	—	—	—	—
"Częstocice"	1.85	1.50	1.80	1.50	"Polski Lloyd"	—	—	—	—
"Gostawice"	1.90	1.80	1.80	1.80	Transport i Żegluga	0.23	0.17	0.23	0.17
"Michałów"	0.40	0.32	0.35	—	Przedsięb. Różne.				
"Nieledew"	—	—	—	—	Biblioteka Polska	—	—	—	—
Ostrowite	1.00	0.85	0.90	—	"Cmielów"	0.42	0.40	0.42	0.40
Warsz. Tow. Fabr. Cukru . .	3.00	2.40	2.75	2.40	"Granum"	—	—	—	—
Fabryki Cementu.					"Bternit"	—	—	—	—
"Firley"	0.49	0.45	0.45	0.45	Haberbusch i Schiele . . .	6.00	5.75	6.00	6.00
"Łazy"	0.21	0.16	0.21	0.16	Kluczevska Fabr. Papieru	0.39	0.36	0.36	0.36
"Wysoka"	—	—	—	—	St. Majewski i S-ka	12.50	12.00	12.50	12.00
Przemysł Drzewny.					Martens i Ad. Daab	—	—	—	—
Drzewny Przemysł i Handel	—	—	—	—	"Krakus"	—	—	—	—
Przemysł i Eksport Leśny	—	—	—	—	Marynin	—	—	—	—
Kopalnie i Zakł. Hutn.					Mirkowska Fabr. Papieru .	—	—	—	—
Warsz. Kopalnie Węgla . .	2.25	2.00	2.25	2.00	Młynotwórnia	—	—	—	—
					Polski Przemysł Korkowy	0.17	—	0.17	—
					"Polus"	—	—	—	—
					Pustelnik	1.25	1.15	1.20	—
					Spirytus	2.20	1.80	2.00	2.20
					Dzwignia	—	—	—	—
					Tehate	—	—	—	—
					Tow. Poż. Zast. Ruch. . . .	1.40	1.30	1.35	—

Giełdy zamiejscowe.

Wyd. nirof.

Czerwiec 1925 r.

Kursy końcowe

N A Z W A	Wart. nom. akcji	Zł. 4/VI	N A Z W A	Wart. nom. akcji	Zł. 4/VI
P o z n a ń .					
Bank Kwil. Potocki i S-ka	1000	3.10	"Górka" (Cement)	1000	11.50
" Poznański	"	0.50	Siersza Górnicza	"	2.60
" Przemysłowców	"	5.00	Siersza Elektrownia	200	0.17
" Związku Spółek Zar. . .	"	7.50	Tepege	1000	1.10
" Polski Handlowy	"	3.60	Pokucie	1000	0.24
" Poznański Ziemian . . .	"	3.00	Oikos	"	2.50
" Młynarzy Zach.Z.Pol. . .	"	0.30	Strug	"	0.65
Arkona	"	2.30	Syndykat Koszykarski . . .	500	0.07
Barcikowski R.	"	0.80	Niemojowski S. W.	1000	0.53
Browar Krotoszyński . . .	"	—	Trzebinia—Tłuszcze	350	7.50
Cegielski H.	Zł. 50	18.50	Ćmielów Fabr. Porc.	1000	0.38
Centrala Rolników	Mk. 1000	0.80	"Krakus"	280	0.61
Centrala Skór	"	1.40	Chodorów	1000	3.45
Cukrownia „Zduny”	"	—	Cukrownia „Chybie”	"	4.15
Garbarnia Sawicki i S-ka . .	"	—	Azot	"	0.26
"Gopłana”	"	4.75	"Piasecki” fabr. czek. . . .	500	—
Hartwig C.	"	0.80	Polskie Zakł. Garbarskie . .	500	1.85
Hartwig Kantorowicz	"	4.50	L w ó w .		
Hurtownia Skór	1000	0.70	Bank Akcyjny Związkowy . . .	280	—
Hurtownia Związkowa	"	—	" Dyskontowy Lwow.	280	—
Hurtownia Sp. Spożywców . .	"	—	" Handl. Pol. Poznański . . .	1000	—
Herzfeld i Victorius	500	3.50	" Hipoteczny Akcyjny	280	0.48
"Iskra” Fabr. zap.	"	1.60	" Hipoteczny Ziemski	"	0.54
Lacoma	"	—	" Małopolski	"	0.28
"Len” w Toruniu	"	—	" Powszechny Kredyt.	"	0.07
Lubań Fabr. Przetw. Ziemn. .	"	80.00	" Przemysłowy	540	0.26
Młyn Ziemiański	"	1.90	" Ziemski Kredytowy	280	0.14
Młynotwórnia	"	0.60	" Browary Lwowskie	1000	7.80
Pendowski	"	0.05	"Chodorów”	"	3.55
Roman May	"	20.50	"Karpalit”	140	—
Poznańska Spółka Drzew. . .	540	0.55	Ćmielów Fabr. Porc.	1000	0.35
Wojciechowo	"	—	Portland z S.	"	—
Wielkop. Wytwórnia Chem. . .	1000	0.40	Galicja	238	—
Papiernia w Bydgoszczy . .	"	0.35	Gafota fabr. obuwia	140	0.36
Piechcin F. Wapna	"	—	"Górka”	1000	15.00
"Pneumatyk”	"	0.05	"Oikos”	"	1.60
"Piótno”	"	0.10	Warsz.Sp.Akc. Bud. Parow. .	500	0.56
Starogardzka Fabr. Mebli. . .	"	—	"Pezet”	"	0.26
Tkanina	"	—	Pocisk	"	—
"Tri”	"	—	Polski Glob	500	—
"Unja” Zjed. Fabr. Maszyn . .	"	5.25	Polska Nafta	"	0.26
"Wagon” Ostrów	"	—	Polskie Tow. Budowlane . . .	"	0.60
"Wisła” Bydgoszcz	"	—	Polskie Tow. Handlowe . . .	140	—
Włókno	"	—	Rakszawa	"	1.35
Zjed. Browar. Grodziskie . .	280	1.50	Siersza-Elektrownia	200	0.20
K r a k ó w .			Górnicza Siersza	1000	3.40
Bank Polski Przemysłowy . . .	280	0.25	Tepege	760	—
" Hipoteczny Akcyjny	"	0.47	"Tesp” Sól potasowa.	1000	3.85
" Bank Małopolski	1000	0.30	Zieleniewski L.	"	10.75
" Ziemski Kredytowy	280	0.12	Żegluga Polska	140	0.10
" Powsz. Kredytowy	"	0.08	W i l n o .		
" Komercyjny	"	0.12	Polski Bank Parcelacyjny . .	1000	—
Polskie Tow.Handl.(Tohan) . .	140	0.25	Wileński Bank Kredytowy . .	5000	—
"Impex”	140	0.55	Wil. Bank. Roln.-Przemśl. . .	5000	—
B-cia Rolniczy	500	—	Wileński Bank Ziemski	230	—
Pharma	700	0.75	Wil. Pryw.Bank Handlowy . .	540	—
Polski Glob	500	0.30	Sp. Akc. „Pac”	500	—
Żegluga Polska	140	0.10	Wil.Składy Towar.„Pacific” .	1000	—
L. Zieleniewski	1000	9.75			
Trzebinia—Żelazo	140	0.32	Dolary	"	5.18½
Pocisk	350	1.15	Złote Ruble	"	2.72
Warsz. Sp. Akc. Bud. Par. . .	500	0.58	Srebrne Ruble	"	1.92
"Automotor”	500	—			

REDAKTOR I WYDAWCA: MIECZYŚŁAW MAJCHER.

Drukarnia Sukc. T. Jankowskiego, Wspólna 54. Tel. 266-07.