

PRZEGŁĄD PRZEMYSŁOWO-HANDLOWY

DWUTYGODNIK

WARSZAWA
KONTO w P.K.O. 1465



KOSZYKOWA 7
TELEFON 250-85

CZASOPISMO. POŚWIĘCONE SPRAWOM

PRZEMYSŁU, HANDLU i FINANSÓW

Ceny ogłoszeń
za jeden raz:

za całą str.	zł. 200
„ połowę str.	105
„ jedną czwartą str.	55
„ „ ósmą „	30

I i IV str okł. 50% drożej
II i III „ „ i miejsca specj. o 25% drożej

WYCHODZI DWA RAZY NA MIESIĄC

WARSZAWA, 2 WRZEŚNIA 1925.

Przy ogłoszeniach
wielokrotnych ustępstwo:

Przy 3-krotnem	5%
„ 6 „	10%
„ 12 „	20%
„ 24 „	25%

Przy wielokrotnych ogłoszeniach
projektujemy klisze

T a r g i W s c h o d n i e.

W dn. 5 września r. b. po raz piąty nastąpi otwarcie Targów Wschodnich we Lwowie. Nastąpi ono w okresie wyjątkowo ciężkim dla życia gospodarczego, w okresie powszechnego utyskiwania na zanik obrotów handlowych, na dokuczliwy brak materiału gotówkowego i coraz bardziej kurczącego się wywozu zagranicę. Zdawałoby się, iż społeczeństwo w r. b. z mniejszym niż zwykle, zainteresowaniem odnieść się do Targów Wschodnich, że podda w wątpliwość możliwość dokonania na nich jakiegokolwiek transakcji, że obeszło je eksponatami w mocno uszczuplonych rozmiarach.

Tak jednak nie będzie i tak być nie mogło. Zamknięto dla naszego przemysłu i częściowo dla surowców rynek niemiecki, przez co spodziewano się eksport nam sparaliżować. W związku z tem znacznie zmalał nam eksport, powodując zmniejszenie się dopływu walut obcych i dewiz. Sytuacja, jaka wytworzyła się wskutek pozostawania w wojnie celnej z Niemcami, nakazuje nam usilnie szukać rynków zastępczych, rozszerzać istniejące rynki zbytu poza Niemcami i udoskonalić organizację handlu eksportowego. Kupiectwo nasze i przemysł muszą nauczyć się torowania sobie dróg do krajów obcych, muszą się nauczyć walczyć i zdobywać przebojem nowe tereny dla naszej ekspansji gospodarczej. Targi Wschodnie tej ekspansji mogą oddać nieocenione usługi i stać się skutecznym narzędziem dla akcji, mającej prowadzić do rozszerzania i utrwalania naszych wpływów na rynkach światowych.

W r. b. znaczenie Targów Wschodnich głównie sprowadza się do roli czynnika, który mógłby przyczynić się do wzmożenia eksportu krajowego. Na zwiększeniu importu nie może nam zupełnie zależeć. Pokaz obcych eksponatów powinien mieć znaczenie więcej pedagogiczne, niż praktyczne. Zarząd Targów

Wschodnich zdaje się, zadanie tegorocznych Targów Wschodnich uświadomił sobie w sposób zupełnie właściwy.

Z zadowoleniem też dowiedzieliśmy się z jednego z wywiadów dziennikarskich, udzielonego przez dyr. Turskiego, iż kierownictwo Targów zmierzając do tego, aby tegoroczne Targi Wschodnie stały się czynnikiem twórczym w całokształcie polityki gospodarczej państwa polskiego, ażeby przyczyniły się do wznowienia wywozu polskiego przez zdobycie nowych rynków zbytu i nawiązanie nowych stosunków handlowych, dążyło świadomie do ograniczenia udziału w Targach firm zagranicznych. Jedynie tylko dla tych państw, z którymi łączy Polskę względy sojuszu i przyjaźni, lub z którymi Polska musi naturalnie współpracować na polu wymiany towarowej, kierownictwo Targów zachowało całą życzliwość, czego wynikiem są zbiorowe wystawy eksponatów francuskich, rumuńskich i t. p.

Jak wiadomo, w poprzednich Targach nie wszystkie dziedziny i nie wszystkie gałęzie były w sposób należyty reprezentowane we Lwowie. W r. b. takie stronięcie od Targów Wschodnich nie będzie miało miejsca. Szczególnie za bardzo pocieszający objaw należy uznać b. znaczny udział w Targach przemysłu górnośląskiego. W r. b. wystąpi on na Targach w organicznej łączności z pokrewnymi gałęziami przemysłu ogólnopolskiego, co niewątpliwie w dużej mierze przyczyni się do dalszego zespolenia Górnego Śląska z resztą Rzeczypospolitej. W Targach tegorocznych będzie dość okazale reprezentowany przemysł włókienniczy, a nadto przemysł metalowy, hutniczy, górniczy, papierniczy, spożywczy, komunikacyjny i t. p.

Jak już zaznaczyliśmy, w r. b. rola, jaką mają odegrać Targi Wschodnie, głównie obraca się w zakresie eksportowym. Szczególnie ich zadaniem winno być dopomożenie w opanowaniu rynków na Wschodzie

i Południo-Wschodzie. Eksport nasz na zachód musi się niestety w przeważnej części ograniczyć do surowców, zwłaszcza do ropy, drzewa i węgla oraz do produktów rolnych. Dorobek nasz przemysłowy musi szukać dla siebie zbytu na Wschodzie.

Gdy tworzone Targi Wschodnie głównie miano na względzie Rosję Sowiecką. Szybko przekonano się, iż poza sporadycznymi dostawami o jakimś normalnym handlu z Rosją narazie mowy być nie może. Realizacja zawartej obecnie umowy przez dyr. Centralnego Związku Przemysłu, Górniczo i t. p., p. Jerzego Łempickiego z rządem sowieckim w sprawie założenia spółki z ogr. odp. p. n. „Polskie Towarzystwo handlu z Rosją” (Pol.-Ros.), może nieprzychylną dla handlu z Rosją opinię zmienić. Najbliższe miesiące pokażą, czy rząd sowiecki umowy dotrzyma i czy wymiana handlowa między Polską a Rosją będzie się odbywać w tych rozmiarach i w tej formie, jak to w umowie jest przewidziane. W każdym razie w stosunkach handlowych między Polską a Rosją będą wchodziły w rachubę jedynie pewne określone kontyngenty towarów, niezakazane przez rząd sowiecki do przywozu wzgl. wywozu z Rosji Sowieckiej. W tych warunkach zapewnienie sobie zbytu dla nadmiaru wyrobów przemysłowych na innych rynkach wschodnich i południowo-wschodnich posiada dla Polski znaczenie pierwszorzędne. Tutaj przede wszystkim muszą być brane pod uwagę Rumunia, Turcja i Bułgaria. Poza tem Polska mogłaby znaleźć rynki zbytu w Bułgarii, Jugosławii i Grecji. Rumunia nie tylko stać się może ważnym rynkiem zbytu, lecz również ważnym ośrodkiem dla naszego tranzytu i może zatem w dużej mierze ułatwić naszą ekspansję na Wschód. Wszystkie wymienione wyżej kraje pozbawione są przeważnie

przemysłu krajowego i wobec tego stanowią doskonałe rynki zbytu dla nadmiaru wyrobów naszego przemysłu. Posiadając bezpośrednie połączenie kolejowe z portami, położonymi nad Dunajem, Galacem i Brajlą, i z Czarnym Morzem przez port w Konstancy, a nadto sąsiadując bezpośrednio z Rumunią, Polska posiada wszelkie warunki dla rozbudowy stosunków handlowych z krajami Lewantu i bałkańskimi i utrwalenia tam swych wpływów gospodarczych.

Zarząd Targów Wschodnich w zrozumieniu tego zadania czyni wszystko, by kupiectwo wspomnianych jaknajżywiej Targami zainteresować. Trzeba również stwierdzić, iż zabiegi w tym kierunku czynione są skutecznie i z dużym powodzeniem.

Chcemy jeszcze kilka słów poświęcić roli Targów Wschodnich, mających przyczynić się do zacementowania gospodarczego poszczególnych dzielnic Polski. Otóż na ich wszechdzielnicowy charakter wskazują przede wszystkim rozmiary udziału innych dzielnic. Przeszło 55% wystawców krajowych rekrutuje się z Małopolski. Najobficiej reprezentowana jest Kongresówka (przeszło 30%), później następują kolejno Wielkopolska (12,47%), Górny Śląsk (5,89%) i Śląsk Cieszyński (4,25%).

Targom Wschodnim Małopolska zawdzięcza, że jeszcze do niedawna zaopatrywana prawie wyłącznie w towary zagraniczne, obecnie obfituje w wyroby, pochodzenia krajowego i im daje pierwszeństwo. Niezmiernie doniosłe znaczenie Targów coraz lepiej oceniane jest przez społeczeństwo polskie, które coraz żywsze objawia dla nich zainteresowanie i coraz większe zaczyna przywiązywać do nich znaczenie.

L. P.



Cecha fabryczna

Fabryka Porcelany i wyrobów Ceramicznych

w ĆMIELOWIE Spółka Akcyjna.



Cecha fabryczna


Dyrekcja w Warszawie, ul. Królewska 18, dom własny.

Telefony: Dyrekcja 90-87, Sprzedarz 90-59 (porcelana, 1-69 (wyroby szamotowe i kamionkowe), Zakupy -38, Ogólny 1-68. Adres telegraficzny: „Porcelana” Warszawa.

Wytwórnice porcelany: w Ćmielowie, woj. Kieleckie, w Chodzieży, woj. Poznańskie
Wytwórnia wyrobów szamotowych i rur kanalizacyjnych Marywil w Radomiu.

Wytwórnice w Ćmielowie i Chodzieży wyrabiają: porcelanę stołową białą i dekorowaną w różnych gatunkach od najskromniejszych do najbardziej wykwintnych, serwisy stołowe, garnitury umywalniane, galanterię porcelanową, jak bombonierki, popielniczki, patery, wazony i t. p. porcelanę apteczną i laboratoryjną oraz elektrotechniczną do wysokich i słabych napięć.

Wytwórnia w Radomiu: cegłę szamotową (ogniotrwałą) o wytrzymałości ogn. do 1800°C (stoż. Segera 35/36), prostokątną i fasonową, dostosowaną do potrzeb każdej gałęzi przemysłu, glinę ogniotrwałą i zaprawę szamotową. Wyroby kamionkowe do kanalizacji i celów chemicznych, kwasoodporne, niewiśnię, rury kanalizacyjne różnych wymiarów, proste, z rozgałęzieniami, syfony i t. p.



Kryzys walutowy a tendencja gospodarcza przyszłości.

Przewidywania *), że zwykły kurs dolara w obrotach wewnętrznych w kraju oddziałła na kurs złotego i zagranicą oraz, że trudności w zaspakajaniu przez Bank Polski zapotrzebowania na dewizy i waluty zagraniczne przedłużą obecny kryzys walutowy sprawdziły się w całej pełni.

Obecnie nawet na zasadzie oficjalnych oświadczeń dyrekcji Banku Polskiego oraz Ministerstwa Skarbu można mówić o tem, że jeszcze przez pewien czas Bank Polski będzie ograniczał zarówno kredyty jak i przydział walut zagranicznych dewiz.

Analiza sytuacji wykazuje, że główną przyczyną bezpośrednią, która doprowadziła do kryzysu walutowego był oddawna już kształtujący się ujemny bilans handlowy. Ten zaś powstał wskutek nadmiernego w stosunku do naszego wywozu importu, którego przyczyn należy znów szukać w drożyznie u nas w produkcji i handlu różnych towarów tak, że siła nabywczą złotego wewnątrz kraju była i jest o wiele mniejszą niżli zagranicą. Innemi słowy jądrem kwestji jest stwierdzenie, że za jeden złoty otrzymamy u nas mniej towaru, aniżeli w innych krajach, co utrudniało nasz wywóz i sprzyjało importowi.

Obecny stan rzeczy streszcza się do tego, że Bank Polski, obawiając się dalszego odpływu w związku z powyższem walut zagranicznych aż do chwili poprawienia się bilansu handlowego ograniczył sprzedaż i dyskonto w walutach zagranicznych, podnosząc zarazem stopę dyskontową i zmniejszając ilość pieniędzy, będących w obiegu. Powyższe zarządzenia Banku Polskiego są ze sobą w ścisłym związku i z chwilą, gdy dopływ walut obcych z zagranicy, pochodzący czy to z naszego eksportu, czy też z pożyczek zagranicznych, lub innych wpływów zapewni możliwość utrzymania odpowiednich zapasów w Banku Polskim na stałym poziomie, zarządzenia te będą cofnięte i niewątpliwie, powrócimy do zasady pokrywania potrzeb rynku dewizowego bez ograniczeń. Społeczeństwo nasze jest zbyt skłonne do obaw, jednostronnej krytyki i poddawania się panice za pierwszym wrażeniem, jakiegokolwiek niepomyślnego konjunktury, spowodowanej zresztą jego własną biernością lub nieraz wprost lekkomyślnością.

Prawa ekonomiczne są bowiem wszędzie jednakowe. Towar, którego choćby chwilowo brak — musi pójść w górę — i to zarówno w stosunku do walut zagranicznych jak i do naszej własnej. Ujemny bilans handlowy musiał się w końcu skończyć zwykłą walut zagranicznych, gdy wszelkie zobowiązania za towary importowane z zagranicy musiały być kryte pieniądzem

zagranicznym, który nie dopływał w takich samych ilościach z zagranicy i którego zapasy w kraju zaczęły się zmniejszać. Z tych powodów właśnie, ażeby z jednej strony ograniczyć zmniejszanie się zapasu walut, a z drugiej strony, ażeby zagranica nie posiadała nadmiernych ilości polskiej waluty do wymiany na nasze zapasy walut zagranicznych, ograniczenie podaży walut, zmniejszenie obiegu pieniężnego oraz podniesienie stopy dyskontowej mają gwarantować, że zniżka złotego zagranicą nie może stać się na dłuższą metę dla naszej waluty katastrofalną.

Jeżeli zaś uprzątniemy sobie urodzaj, o którym pisaliśmy w Nr. poprzednim, zmniejszenie się importu, pomyślnie zakończenie pertraktacji o pożyczkę w Ameryce na zasilenie naszego życia gospodarczego, co do której według ostatniego raportu wice-prezesa Banku Polskiego istnieją wiadomości nie tylko o rychłym wpływie pozostałej raty dawnej pożyczki, ale i przyznaniu nam nowej (około 50 milionów dolarów) jeżeli nadto zwrócimy uwagę na szereg mających wpłynąć pożyczek dla miast i kilkunastu firm przemysłowych (razem około 60 milj. dolarów) — gdy wszystko to pójdzie na powiększenie kapitałów obrotowych, to stanie się jasnym, że sytuacja nie nastroja obaw na dalszą metę. Powinniśmy zwłaszcza pamiętać, że sytuacja gospodarcza we wszystkich państwach nie jest obecnie bynajmniej o wiele pomyślniejszą od naszej. Anglja — kraj bogaty, wysoce uprzemysłowiony — ugina się pod ciężarem olbrzymiej ilości bezrobotnych, strajków i również znacznego zastoju w przemyśle. W Niemczech już nawet wojna celna z Polską daje się silnie we znaki wobec zmniejszenia się na rynku artykułów żywnościowych, importowanych z Polski. Cały szereg krajów w Europie posiada również od dłuższego czasu bierny bilans handlowy (Włochy, Austria, Niemcy), a jednak hart i solidarność narodowa pozwalają im wszystkie ujemne strony bieżącego życia gospodarczego przetrzymać i sytuację swoją ciągle ulepszać organizacją i metodą pracy poprawiać.

Przyczyn obecnego kryzysu walutowego należy wogóle szukać w trzech czynnikach: 1) w biernym bilansie handlowym, oddziałującym na ujemny bilans płatniczy, 2) w zbyt wysokim budżecie państwowym, powodującym nadmierne nieraz dla życia gospodarczego ciężary podatkowe i 3) w tem, że skutkiem koniecznego w naszych warunkach zmniejszenia się obiegu pieniężnego nadmiernie powiększył się stosunek procentowy obiegu bilonu i biletów zdawkowych do obiegu posiadających więcej niż całkowite ustawowe pokrycie banknotów. Ta ostatnia okoliczność zwłaszcza zachwiała zaufanie do naszej

*) Patrz Nr. 15/16 Przeglądu Przemysłowo-Handlowego.

polityki skarbowej, jakkolwiek w bardziej oświeconym i wyrobionym społeczeństwie odnośne zarządzenie Banku Polskiego co do wywarcia wpływu na rząd, aby ograniczył lub zaprzestał emisji bilonu byłyby zrozumiane li tylko jako ostrzeżenie, prowadzące do całkowitego na przyszłość uregulowania tej sprawy. Przypomnijmy zresztą, że na 1-go czerwca obieg pieniężny u nas wynosił 747,150,000 zł., w czym obieg banknotów równał się około 482,639,000 zł. Obieg banknotów w miesiącu bieżącym zmniejszył się o zgórą 20,000,000 złotych. Jeżeli więc zgodzić się nawet na wyprowadzaną przez niektórych ekonomistów cyfrę, że obieg bilonu i monet zdawkowych w stosunku do obiegu banknotów przekracza obecnie 60%, to i w tym wypadku, zważywszy, że złote pokrycie banknotów jest wyższe od ustawowego o 12% i że wartość kruszcowa bilonu dosięga 50% wartości nominalnej monet srebrnych, na wspomniane 60% bilonu i monet zdawkowych przypadłoby także jeszcze stosunkowo znaczne pokrycie.

Jakkolwiek bowiem można dziś podnosić szereg zarzutów w stosunku do niektórych posunięć rządu w dziedzinie sanacji skarbowej, a przede wszystkim odnośnie do utworzenia Banku Polskiego na stosunkowo niezbyt może silnych podstawach finansowych — przy niedostatecznych może rezerwach*), — to jednak sytuacja obecna nie jest w żadnym kierunku bez wyjścia i powinna być rozumiana li tylko, jako nakaz życia do wzmocnienia Banku Polskiego znaczniejszym kapitałem rezerwowym oraz do ściślej i bardziej przewidującej koordynacji prac Rządu z dążnościami gospodarzami Banku Polskiego, aby, ograniczając jaknajbardziej wydatki państwowe, jaknajprędzej zasilić życie gospodarcze znaczniejszymi środkami obrotowymi celem wywołania zniżki cen, oraz jaknajrychlej uwolnić życie gospodarcze od dotkliwych ograniczeń kredytowych. Kryzys walutowy ma jeszcze i to znaczenie, że otwiera oczy społeczeństwa na doniosłość produkcji krajowej i handlu wytworami rodzimymi w przeciwieństwie do chaotycznego importu z zagranicy.

Można więc z całą śmiałością mówić, że „niema tego złego, coby na dobre nie wyszło“, jakkolwiek, niewątpliwie, chwilowa sytuacja kryzysu walutowego mogła wywołać poważne szkody i straty, zdenerwować opinię publiczną i znów obudzić chwilową nieufność zagranicy do naszych stosunków.

Zważywszy jednakże, że poważne środowiska finansjery zagranicznej, jakkolwiek czujne i ostrożne w stosunku w szczególności do nowopowstałych państw, orjentują się nie na podstawach jednostronnej propagandy lub zjawisk przejściowych o charakterze nieraz spekulacyjnym, lecz informują się gruntowniej, można z całą pewnością stwierdzić, że kryzys walutowy, nie mający pod sobą głębszych podstaw długotrwa-

łej depresji i sprzeczny bezwarunkowo z interesami szerokich sfer gospodarczych nie może oddziaływać ujemnie na ewentualność koniecznego dopływu do naszego kraju kapitałów zagranicznych. A ta kwestja jedynie, to jest ewentualność odpływu kapitałów od nas, lub trudności w dopływie kapitału na cele produkcyjne naszego kraju z zagranicy byłaby *decydującym czynnikiem ujemnym, uniemożliwiającym nie tylko wyjście z obecnej sytuacji, ale również — powojenną odbudowę życia gospodarczego wogóle*. Jeżeli zaś zwrócimy uwagę na ogólne, światowe konjunktury gospodarcze i porównamy je z naszymi a w szczególności z dławiącym brakiem u nas kapitałów, to zarówno ewentualność ucieczki kapitałów jak i trudności w przyciągnięciu kapitałów zagranicznych wypadnie uważać za zupełnie wykluczone. Dziś skarbikiem prawie całego świata i wyłącznym jego wierzycielem jest Ameryka. Chwila obecna jest o tyle decydującą dla zwrotu amerykańskiego rynku pieniężnego w stosunku do całej wogóle Europy, że ostatnie państwa — dłużnicy Ameryki — mają ostatecznie uregulować sprawę spłat swych długów. Wprawdzie Anglja jeszcze 18 czerwca 1923 r. skonsolidowała swój dług (4,600,000,000 dolarów) w Ameryce i już go spłaca. Za Anglją poszła także między innymi i Polska. Inne państwa są dopiero w trakcie regulowania tej sprawy, związanej zresztą z wzajemnymi rozliczeniami państw, biorących ongi udział w wojnie (np. pertraktacje londyńskie francuskiego ministra Caillaux). Ta ogólna sytuacja tłómaczy pewną jeszcze rezerwę kapitału amerykańskiego wobec postępu uregulowania kwestji spłat ma się już ku końcowi. Zresztą historia sanacji niemieckiej przy pomocy planu Daves'a, a także korzystne dla Belgji uregulowanie jej długów amerykańskich dowodzi, że dla argumentów realnych amerykańskie źródła kredytowe stają się i dostępne i stosunkowo łatwe w warunkach.

Dla nas powiększenie kapitałów, a zwłaszcza obrotowych dla ożywienia życia gospodarczego jest niezmiernie konieczne i pilne.

Jeżeli się znajdą kapitały, potrzebne zresztą także celem obniżenia kosztów produkcji, spadną ceny, łatwiej się znajdzie zbyt i eksport i całe przesilenie minie. Jeżeli zaś zważymy, że stopa procentowa w Ameryce wobec dużej podaży kapitałów, dochodzi obecnie zaledwie do 3½%, a u nas zaś, po ostatnim podniesieniu oficjalnej stopy dyskontowej przez Bank Polski o 2% wynosi 10 do 14% (14 — przy kredycie lombardowym), jeżeli nadto zwrócimy uwagę, że *miarodajną dla naszego życia gospodarczego nie jest jednak stopa procentowa pobieranego przez Bank Polski, lecz stopa procentowa istniejąca umownie w obrotach*, a wynosząca zgórą 30%, to stanie się jasnym, jakie ogromne potrzeby odczuwa nasz kraj w zakresie kapitału ruchomego. Można obliczać, że stopa procentowa w porównaniu z okresem przedwojennym wzrosła u nas *pięciokrotnie*, bowiem w stanie obecnym straciliśmy przeszło ¾, przedwojennego kapitału ruchomego, przyczem na gło-

*) Patrz „Przegląd Gospodarczy“ nr. 16 z 15 sierpnia 1923, artykuł p. t. „Położenie walutowe“.

wę jednego mieszkańca naszego kraju przypada teraz przeciętnie zaledwie $\frac{1}{4}$ część tej ilości gotówki, jaką rozporządzała ludność ziem polskich w roku 1913. Ten kolosalny ubytek kapitału jest najgłówniejszą przyczyną całego przesilenia gospodarczego i był wywołany zarówno wstrzymaniem dopływu kapitałów z zagranicy po r. 1914, jak i konsumowaniem dawnych oszczędności przez sytuację wojny i inflacji, a także nawet częściową ucieczkę wówczas kapitałów krajowych.

Spowodowany temi okolicznościami, które w całej pełni ujawniły się po stabilizacji u nas pieniądza i wstrzymaniu inflacji, olbrzymi i w stosunkach przedwojennych zupełnie anormalny wzrost stopy procentowej odwierciadla się szczególnie w przepisach państwowych o procesie prawnym oraz o odsetkach zwłoki od podatków niezapłaconych w terminie. Lichwa ustawowa bowiem zaczyna się obecnie dopiero od 30%, a Państwo samo pobiera więcej od zaległych podatków, bo 4% miesięcznie, czyli 48% w stosunku rocznym.

Jak widzimy więc w zestawieniu z całością kształtem sytuacji obecny kryzys walutowy przedstawia się li tylko jako oderwany i pojedynczy epizod ogólnego stanu gospodarczego i dalekiego jeszcze od zupełnego i pomyślnego sfinalizowania okresu sanacji skarbowej i gospodarczej.

O przyszłości ekonomicznej Polski rozstrzygać będzie stosunek przyrostu kapitału do przyrostu ludności, co narazie zależy od przycięgnięcia do naszego kraju kapitałów zagranicznych przynajmniej w tym samym zakresie, jak napływały one na ziemię polską w czasach przedwojennych. Dziś od tej samej proporcji jeszcze jesteśmy dalecy, jednakże w miarę widocznych postępów sanacji naszych stosunków gospodarczych i w miarę utrwalania się odpowiednich i stałych warunków dla oszczędnej i produktywnej pracy a także w związku z całokształtem problemu powojennej odbudowy gospodarczej Europy ten stan rzeczy, niewątpliwie, będzie się zmieniać stale na lepsze.

Należy przytem pamiętać, że czasy wojny i inflacji wytworzyły psychologię przeceniania wpływu Państwa na życie gospodarcze i przyczyniły się do zapoznania doniosłości zasady samopomocy. Interwencja bowiem Państwa w sprawach gospodarczych, do której tak bardzo nasz przemysł się przyzwyczaił, winna mieć swoje granice, by nie stała się czynnikiem etatyzmu, który oddziaływa wszędzie jako czynnik społecznego zubożenia.

Spółczeństwami bogatemi są tylko społeczeństwa o ożywionej wymianie i o małym skupieniu majątku w ręku Państwa. Ta naczelna zasada, tak dobitnie potwierdzona w ostatnich czasach na przykładzie Rosji Sowieckiej, która jest jej zaprzeczeniem, winna być kamieniem węgielnym naszej polityki gospodarczej i naszych na nią poglądów.

W zestawieniu więc tembardziej z faktem niedoprowadzonej jeszcze do końca sanacji fi-

nansowej i rozpoczętej zaledwie sanacji gospodarczej oraz — z całokształtem sytuacji ogólnogospodarczej. Kryzys walutowy wydaje się, istotnie, niemożliwym do utrzymania, zwłaszcza, że już obecnie żaden nawet dłużnik nie ma interesu w nawrocie do inflacji i stałej deprecjacji pieniądza.

Te momenty więc oraz fakt ogromnego zubożenia ogólnego winny decydować o tych twórczych czynnikach, które z całem zaufaniem w skuteczność optymizmu i nawet entuzjazmu pracy — bez pokładania rąk wobec chwilowych trudności — podejmą zadania doprowadzenia naszej sanacji gospodarczej i finansowej aż do pomyślnego końca, mając przedewszystkiem na względzie prywatną samodzielność gospodarczą oraz wzrost zamożności społeczeństwa.

M. Bilek.



ZAKŁADY PRZEMYSŁOWE

Bela Ilowicz

S.P. AKC.
WARSZAWA LIPOWA 7A.

Tel. 14-54, 275-50

CZOKOLADA,
CZOKOLADKI DESEROWE
CUKRY, PIERNIKI, WAFLE.

Sklepy
fabryczne:
Nowy - Swiat 41 i 63.
Królewska 27.

Kwestja trwałości kursu złotego.

OD REDAKCJI: Umieszczamy poniższy artykuł, otwierając nad nim dalszą dyskusję, jako nad sprawą wielce dziś aktualną.

Mniej więcej rok temu wysunął p. Bataglia na łamach pism krakowskich projekt przeciwdziałania głodowi pieniężnemu przez emisję pieniądza pomocniczego. Niezależnie od niego w jesieni u. r. wyłonił się nieco odmienny projekt p. Godlewskiego w tejże materji, następnie już pod wpływem tego ostatniego opracował znowu odmienny projekt niżej podpisany, potem publikował artykuły znowu odmiennym projektem senator Gaszyński, po nim inni jeszcze. Sprawa zrazu szła bardzo opornie. Pisma nie chciały na ten temat umieszczać artykułów, na projektodawców patrzano z pewnym politowaniem jak na manjaków cierpiących na idee fixe. Czas i stała propaganda uczyniły swoje. Zaczęto reagować. Najpierw negatywnie. Pierwszy zareagował Minister Skarbu. Nazwał on nonsensem chęć odbudowy kapitału przez druk pieniędzy. Nastąpiły odpowiedzi, wyjaśniające nieporozumienie. Następnie vice-prezes Banku Polskiego p. Młynarski pisał ostrą krytykę projektów w swojej książce o sanacji finansowej i dowodził mylność zasady pieniądza pomocniczego.

Miesięcznik „Droga” i „Tygodnik Handlowy” umieścili znowu wyjaśnienia i sprostowania. Potem nastąpił jeszcze szereg krytycznych artykułów z tej dziedziny. Na każdy rzeczowy argument przecież, znajdowała się odpowiedź nie mniej rzeczowa a czasem wprowadzono do projektów poprawki!

Ostatecznie sprawa zaczęła nabierać rozgłosu i ludzie zaczynają się nią interesować. Związki Zawodowe uchwaliły rezolucję za wprowadzeniem pieniądza pomocniczego, związek Kupców Polskich zastanawiał się nad tem czy sprawę tę ma poprzeć jako postulat organizacji, a jak słuchy donoszą szereg naszych posłów, szczególnie rolników, okazuje żywsze tą sprawą zainteresowanie.

Ponieważ sprawa zbliża się do stanu dojrzewania i ponieważ kwestja realizacji pieniądza pomocniczego zdaniem moim jest tylko kwestja czasu, więc pozwolę sobie w krótkości przedstawić wspólne wszystkim projektom założenia i oparte na tych założeniach najgłówniejsze zasady projektu własnego:

Już od samego początku sanacji skarbowej, bo od czasu stabilizacji kursu marki polskiej życie gospodarcze zaczęło odczuwać silny brak środków obrotowych. Głód ten powstał stąd, że cała ilość obiegających w kraju polskich znaków pieniężnych nie przedstawiała większej wartości jak 100 milionów złotych, a także obiegające wówczas u nas waluty obce nie wynosiły o wiele więcej.

Okazało się to przy założeniu Banku Polskiego. Przedtem, przed stabilizacją fakt głodu

pieniężnego był łagodzony zawrotną szybkością z jaką marka inflacyjna przechodziła z rąk do rąk, czyli nad uczuciem głodu pieniężnego górowało uczucie obawy przed stratą na spadku marki. Już wówczas stopa procentowa za udzielenie prywatnego kredytu była zawrotnie wysoka, ale jak długo nie wprowadzono waloryzacji kredytów ówczesnej Polskiej Krajowej Kasy Pożyczkowej, tak długo drożyzna kredytu nie była w stanie dotrzymać tempa spadkowi marki.

Zrazu kiedy głód pieniężny zaczął dawać się we znaki, pokładano nadzieję w Banku Polskim i spodziewano się, że wyemituje on tyle złotych ile dla zaspokojenia normalnych potrzeb kraju będzie potrzeba. Wnet jednak stało się jasnem, że Bank Polski dla obrony kursu złotego wobec zagranicy i kraju dbać musi o wysokie bardzo pokrycie pieniądza naszego w walutach obcych, aby w razie czego mógł interwenjować. Pogotowie to było konieczne wobec ujemnego bilansu handlowego Polski od chwili stabilizacji waluty. Tylko dzięki ówczesnej jeszcze ostrożności Banku Polskiego możliwą jest dzisiaj interwencja walutowa dla obrony złotego.

Z drugiej strony jednak drożyzna kredytu powodowała w kraju zastój produkcji i drożyznę wyrobów polskich. Polski eksport produktów gotowych i półproduktów zaczął zamierać, surowce z trudem wielkim i to niezbyt często, były jeszcze dostatecznie tanie, by mogły współzawodniczyć z zagranicą.

Zagraniczne towary korzystając z taniego kredytu handlowego zaczęły zalewać rynki polskie. Walka o obniżenie kosztów produkcji na nic się, nie zdała.

Od samego zarania sanacji skarbowej istniało więc błędne koło braku kapitału obrotowego w złotych i walutach z powodu ujemnego bilansu handlowego i ujemny bilans handlowy z powodu braku kapitału obrotowego.

Sytuacja pogarszała się jeszcze bardziej przez to, że nasi konkurenci Niemcy, Austria, Czechy, Węgry i t. d. w międzyczasie przy pomocy finansowej zagranicy dysponowali prawie normalnym kapitałem obrotowym, a znacznie nad nami górują technika produkcji, środków komunikacyjnych i organizacja handlowa. Gospodarka Polski nie czyniła postępów, ale się cofała w stosunku do reszty świata. Kryzys jaki dziś przechodzimy w głównej części jest czynnikiem braku środków obrotowych przez cały czas po sanacji skarbowej.

Warunki te domagały się (domagają się do dziś dnia) środków zaradczych. Środkiem takim mogły być albo pożyczki zagraniczne, albo emisja drugiego polskiego pieniądza, któryby nie mógł być wpłątany do walki o kurs złotego

względem zagranicy, którego wielkość emisji zależałaby tylko od nas samych nie od zagranicy.

Emisja takiego pieniądza zaoszczędziłaby nam płacenie wysokich procentów zagranicy za pożyczki. Tu zadecydowało o drodze na jakiej należało szukać wyjścia. Na tym tle zaczęły się rodzić projekty pieniądza pomocniczego. Wychodziły one z założenia, że jeżeli nam brak środków wymiennych dla ułatwienia wewnętrznej w kraju wymiany towarów, wymiany między sobą w domu, i jeżeli zagranica uznaje nas za tyle godnych zaufania, że nam od czasu do czasu pomaga w tej naszej domowej wymianie, przez udzielanie gwarancji w postaci własnego pieniądza, to tem bardziej sami sobie powinniśmy zaufać. Zamiast więc gwarancji zawartej w cudzym pieniądzu, drogo opłacanej, stworzyć należy gwarancję tańszą w pieniądzu własnym. Bo ostatecznie pieniądz nie jest niczem innem jak poręczeniem, gwarancją, że za towar lub świadczenie dokonane, otrzyma się równowarty towar inny, lub inne świadczenie. Ze zaś pieniądz pomocniczy taki jest możliwy dowodzi historia niemieckiej Renten marki, niemieckich Danlehuskassenscheine, lata wojenne i powojenne Anglii, Francji i t. d.

Poszczególne projekty pieniądza pomocniczego różnią się one zarówno pod względem pokrycia, jakie dają dla pieniądza pomocniczego, jak i pod względem sposobu emisji. Różnice w sposobie pokrycia uznać można za rzecz drugorzędną, natomiast zasadniczą jest kwestja sposobu emisji.

Zasady najgłówniejsze mojego projektu emisji pieniądza pomocniczego są następujące:

1) Pieniądz pomocniczy emitowany będzie na cele kredytu krótkoterminowego w drodze dyskonta weksli handlowych w tym samym trybie co i emisja złotych polskich. W drodze wyjątku i do nieznacznej wysokości będą mogły być udzielane także krótkoterminowe kredyty warrantowe (lombardowe).

2) Granicę maksymalną emisji pieniądza pomocniczego nie się ustala z góry i zależy ona od zapotrzebowania.

3) Wartość pieniądza pomocniczego ustala więc stosunek do złotych polskich w ten sposób, że bilet złotego pomocniczego odpowiada banknotowi 1 złotego polskiego Banku Polskiego.

4) Kredyty w pieniądzu pomocniczym udzielane będą bez gwarancji równi kursu pieniądza pomocniczego ze złotym polskim. W razie powstania różnicy, zwrot kredytu nastąpić winien według kursu złotego w dniu zwrotu.

5) Bank emisyjny posiadać będzie obowiązek bezwzględny i najważniejszy obrony równi kursu pieniądza pomocniczego z kursem złotego polskiego. W tym celu: a) Bank emisyjny dysponować będzie rezerwą interwencyjną w złotych polskich na którą składać się będą 5% kredytów zwracanych obowiązkowo w złotych polskich. b) W razie gdyby na interwencję zużyto całą specjalną rezerwę Bank Emisyjny zobowiązany będzie zmniejszać emisję pieniądza pomocnicze-

go tak długo, aż przywróconą zostanie równowaga kursu, albo pieniądz wycofany zostanie z obiegu. (Każde zachwianie się trwalsze kursu pieniądza pomocniczego dowodziłoby bowiem zbędność części albo całości obiegu tego pieniądza).

6) Gwarancją bezwzględnej obrony równi kursów jest potrójny system zabezpieczenia wchodzący w życie, w wypadku różnicy kursów przez okres czasu dłuższy ponad pewną normę. Posiadacze pieniądza pomocniczego będą mieli wtedy prawo żądania zamiany posiadanych pieniędzy pomocniczych w efektywne złote polskie, lub ich równowartość w walucie zagranicznej, lub złocie, zależnie od stanu zabezpieczenia (pokrycia pieniędzy pomocniczych).

Potrójny ten system polega: a) Na gwarancji Skarbu Państwa. b) Kapitałem zakładowym i zapasowym, pochodzącym z dochodów banku emisyjnego, i ulokowanym w złotych polskich, albo wysokocennych walutach w wysokości zmiennej. c) złotych listach gwarancyjnych nie niżej 15% obiegu. (Objaśnienie niżej).

7) Przyjmowanie pieniądza pomocniczego w Polsce będzie przymusowe do wysokości 10% wpłacanej kwoty.

8) Pieniądz pomocniczy będzie wprowadzony na krajowe giełdy pieniężne dla notowania kursu względem złotego polskiego.

9) Ważność pieniądza pomocniczego ograniczoną będzie do wnętrza Rzeczypospolitej Polskiej. Pieniądz pomocniczy znajdujący się zagranicą wartości nie posiada przy przewozie przez granicę ulega bezwzględnej konfiskacie.

Objaśnienia: a) Gwarancja Skarbu Państwa może się opierać na specjalnym dla tego celu funduszu t. j. przez obciążenie hipoteczne nieruchomości miejskich i wiejskich na pierwszej hipotece na np. 10% wartości za oprocentowaniem rocznem 1%. Listy hipoteczne otrzymane z tego źródła mogłyby być skonwertowane na specjalne obligacje i w tej postaci sprzedane na rynku. Fundusz musiałby być stałe w stanie wielkiej płynności; b) złotowe listy gwarancyjne polegać będą na tem, że właściciele złota i zagranicą, udzielają za pewnem wynagrodzeniem % własnowolnej gwarancji na dotrzymanie statutu emisyjnego (powyżej § 6) przyczem termin gwarancji i miejsce, oraz sposób przechowania złota stanowiącego podstawę gwarancji zależać będą od umowy z bankiem. Wysokość wynagrodzenia % tak samo zależać będzie od umowy nie przekroczy jednak 8% rocznie. W razie malenia podkładu w złotych listach gwarancyjnych, emisja biletów pieniądza pomocniczego winna być zmniejszona proporcjonalnie do stopnia pokrycia + 5%.

Gwarancja listów złotych wchodzi w życie dopiero po zawiedzeniu dwóch pierwszych stopni pokrycia.

Pisałem już o tem, że najważniejsza różnica między poszczególnymi projektami pieniądza pomocniczego, polega na zastosowaniu odmiennych metod emisji tego pieniądza. Przedewszyst-

kiem więc napotykaemy na projekty emisji dla celów krótkoterminowego kredytu i kredytu długoterminowego. Koncepcja kredytu długoterminowego zwykle wiąże się z pewnym kontyngentem pieniądza pomocniczego. Posiada on tę wielką wadę, że granice emisji ustalone są zgoła dowolnie i nie wyklucza ona różnicy między pieniądzem dotychczasowym, złotym, i pieniądzem nowym, pomocniczym. Może się bowiem okazać, że przy zmianie wielkości obiegu złotych polskich nastąpi zmiana w popycie na pieniądź pomocniczy a zatem i zmiana kursu. Możliwość szybkiego dostosowania wielkości obiegu do potrzeb chwili nie będzie istniała. W razie różnicy kursów zaś zacznie działać prawo ekonomiczne o wypychaniu pieniądza lepszego przez gorszy i zamiast dobrodziejstwa normalnego obiegu pieniężnego może powstać chaos. Ponieważ zaś nikt z nas nie jest prorokiem by mógł dokładnie przewidzieć kiedy to się stanie, więc jedyną radą jest stałe pogotowie, możliwe tylko przy kredycie krótkoterminowym.

Dalej istnieją projekty emitowania pieniądza wprost na podstawie hipoteki albo lombardu (Bataglja, Gaszyński, Godlewski).

I tutaj nastroczają się znaczne trudności i istnieje powód do zastrzeżeń. Więc najpierw łatwo się zdażyć może, iż emisja pieniądza odbędzie się w kierunku niegospodarczym. Na wekslach handlowych oparta emisja, wekslach odpowiednio żyrowanych daje pewnego rodzaju gwarancję, iż pieniądź zostanie doprowadzony do miejsca, w którym istotnie dokonuje się ruch handlowy. Emisja oparta na hipotekach i lombardzie tego nie gwarantuje. Pieniądź z niej pochodzący może być potrzebny danej jednostce na cele niegospodarcze lub nie zostanie może strawiony przez społeczeństwo. Nie mówię już o tem, że krótkoterminowy kredyt hipoteczny na większą skalę nie jest do pomyślenia ze względów techniki hipotecznej. Co się tyczy specjalnie kredytu lombardowego, to jest on pozatem cośmy już powiedzieli formą wręcz niebezpieczną dla życia gospodarczego. Niebezpieczeństwo pochodzi stąd, że pod lombard bardzo łatwo dostać się może towar, na który przy normalnych cenach może nie istnieć zapotrzebowanie. Z chwilą kiedy dojdzie konieczność upłynnienia zastawu przez sprzedaż, sprzedaż może być tylko możliwą na specjalnie tanich warunkach, a dokonanie takiej taniej sprzedaży może wywołać zaburzenia na rynku ze szkodą przemysłu i handlu danej dziedziny. W każdym razie niebezpiecznymi są większe transakcje kredytu lombardowego i lombardowanie większych ilości tych samych towarów.

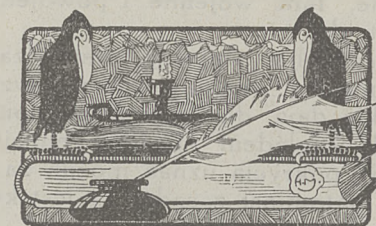
Dlatego z wszystkich tych rozważań wynika jedna tylko, dostępna bez nadmiernego ryzyka emisja pieniądza pomocniczego. Emisja na podstawie krótkoterminowych weksli handlowych.

Hipoteki i lombard mogą być użytkowane jako dodatkowe zabezpieczenie na wypadek spełnienia błędów emisyjnych.

Przeciwnicy pieniądza pomocniczego twier-

dzą, że bez ujemnego bilansu handlowego i Bank Polski będzie mógł odpowiednio zwiększyć swój obieg pieniężny i, że na nasycenie rynku pieniężnego nie potrzeba nowego drogiego pieniądza polskiego. W gruncie rzeczy mają oni słuszość, ale ogranicza się ona tylko do czasu bilansu handlowego dodatniego. Jednak ani tego bilansu dziś nie posiadamy, ani też przewidzieć nie jesteśmy w stanie czy i kiedy w przyszłości nie stanie się on znowu ujemnym. Zależy to od splotu zbyt wielu okoliczności jak pogoda dla rolnictwa, jak sytuacja polityczna i tak dalej, by można było rzec się stosunkowo wysokiego pokrycia złotego polskiego. Nim jednak pokrycie to urośnie do granic pozwalających na nascebie obiegu pieniężnego, przeminie dobrych parę lat. Czekać tak długo niema potrzeby. Oczywiście na upartego możemy czekać bądź to na pożyczkę zagraniczną i sposobność płacenia od niej drogiego procentów, albo na dostateczne oszczędności z zarobku zbierane przez lat kilka. Ale to tylko na upartego. Konieczności ku temu niema żadnej.

W. D.



**JAN
BRODA
TORUŃ**

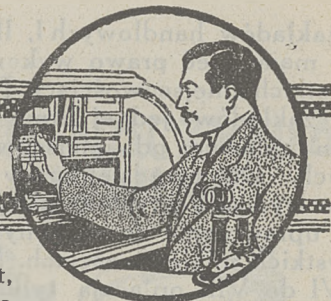
KOSZAROWA 13 • TEL. 1441 i 1442

**FABRYKA DLA POTRZEB
BUDOWLANYCH**

OKUCIA
OKNA ŻELAZNE
STOLARNIA BUDOWY
TACZKI ŻELAZNE



Nowa ustawa o państwowym podatku przemysłowym.



Ze względu na poważny wpływ na życie gospodarcze, jaki, niewątpliwie, wywrze nowa ustawa o państwowym podatku przemysłowym, ogłoszona w Dzienniku Ustaw z dnia 7 sierpnia r. b. Nr. 75 pod pozycją 550 podajemy poniżej najbardziej istotne jej zasady, zaznaczając, że w najbliższej przyszłości podamy bardziej wyczerpującą analizę jej postanowień i klasyfikacji przedmiotów opodatkowania.

W myśl tej ustawy podstawę opodatkowania ma być obrót roczny, osiągnięty przez przedsiębiorstwa przemysłowe, handlowe i wogóle obliczone na zysk, a także wolne zajęcia zawodowe, wyszczególnienie w art. 9 ustawy i oprócz tego zajęcia przemysłowe ekspedycyjnych przy urzędach celnych, pośredników giełdowych (maklerów), pośredników handlowych, inspektorów i agentów przedsiębiorstw ubezpieczeniowych, przewozowych, komunikacyjnych i kredytowych o ile prowadzą operację bez utrzymania biur i wreszcie — komiwojażerów (pomocników podróżujących).

Podatkowi nie podlegają gospodarstwa rolne i leśne oraz związane z nimi hodowle inwentarza, ogrodnictwo, pszczelarstwo itp. Gorzelnie natomiast browary, cukrownie, krochmalnie i t. p. zakłady, nawet przerabiające produkty li tylko miejscowego gospodarstwa, a także np. mleczarstwo, ogrodnictwo i rybołówstwo, prowadzone zawodowo, jako wyłączny lub przeważający rodzaj zajęcia podatkowi podlegają. Również opłacają podatek przemysłowy właściciele obszarów leśnych, o ile są nimi spółki lub osoby podpadające pod kodeks handlowy i eksploatują wyręby leśne.

Ustawa zwalnia od podatku przemysłowego przedsiębiorstwa państwowe, przedsiębiorstwa użyteczności publicznej, o ile są prowadzone we własnym zarządzie przez związki samorządowe; kasy oszczędności — komunalne i pracownicze; zakłady naukowe; teatry państwowe lub komunalne, o ile nie są wydzierżawione; przemysł ludowy oraz rzemiosła ubocznie wykonywane przez drobnych rolników lub bezrolnych; widowiska, urządzone w celach filantropijnych; roboty i dostawy o ile obrót roczny ich nie przekracza 2000 złotych; utrzymywanie i podnajem do 4 pokoi umeblowanych oraz stołowanie do 10 osób; — operacje kredytu długoterminowego — wreszcie wolnym jest od tego podatku wszelkiego rodzaju eksport półfabrykatów i wyrobów gotowych oraz wszelkie transakcje z firmami zagranicznymi o ile mają charakter czynny, to znaczy mogą wywierać skutki gospodarcze, uszlachetniające krajową

produkcję lub obrót, i wpływać pośrednio na czynny bilans handlowy.

Ponadto komisje szacunkowe mogą zwalniać płatników ubogich. Pozostałe więc wszystkie niewspomniane wyrażne powyżej zajęcia i przedsiębiorstwa podlegają podatkowi przemysłowemu.

Za obrót, który jest w danym wypadku podstawą opodatkowania, ustawa uważa — np. sumę przychodu brutto w ciągu roku kalendarzowego w przedsiębiorstwach handlu towarowego, z transakcji danego przedsiębiorstwa, dokonanych zarówno za gotówkę jak i na kredyt.

Art. 5 ustawy zawiera szczegółowe zróżnicowanie obrotu, podlegającego opodatkowaniu dla poszczególnych rodzajów przedsiębiorstw, ustalając jako obrót dla jednych sumę przychodów brutto wogóle, dla innych, zaś — sumę pobranych i należnych prowizyj, procentów, komisowego, składki ubezpieczonych i innego rodzaju wynagrodzeń.

Podatek przemysłowy ma być pobierany od wszystkich przedsiębiorstw i zajęć o charakterze przemysłowym, obliczonych na zysk, o których wspomnieliśmy, w formie *świadczeń przemysłowych* i równocześnie w postaci *podatku od obrotu*, którego stopa ma zasadniczo wynosić 2%. Tylko w formie *świadczeń przemysłowych* mają opłacać ten podatek — handel wędrowny, jarmaczny, pomocnicy podróżujący (komiwojażerowie), agenci towarzystw ubezpieczeniowych, wydawnictwa pism periodycznych, zajęcia rękodzielnicze i rzemieślnicze, dorożkarstwo, furmaństwo i rybołówstwo, o ile są prowadzone przez właścicieli przy pomocy najwyżej jednej siły pomocniczej. Natomiast tylko w formie *podatku od obrotu* mają płacić podatek przemysłowy samodzielnie wolne zajęcia zawodowe np. lekarzy, adwokatów, dentystów, weterynarzy, notariuszy, inżynierów, architektów, techników i t. d. Pozatem wszystkie pozostałe przedsiębiorstwa i zajęcia o charakterze przemysłowym będą opłacać podatek od obrotu i oprócz tego wykupywać świadectwa przemysłowe.

Ceny świadectw przemysłowych zależą od kategorii, do której przedsiębiorstwo lub zajęcie przemysłowe zostało zaliczone, jak również — od klasy miejscowości, w której się wykonywa. Podział miejscowości na klasy oraz przedsiębiorstw i zajęć na kategorie i wykaz cen świadectw przemysłowych dla poszczególnych kategorii przedsiębiorstw i klas miejscowości zawiera taryfa, załączona do art. 23 ustawy.

Ceny świadectw przemysłowych wynoszą

dla zakładów handlowych I, II, III i IV kategorii, o ile mają mieć prawo wykonywania handlu we wszystkich miejscowościach Państwa, dla wszystkich zakładów jednej firmy 2.000 złotych. Poza tem zależnie od miejscowości od 400 do 10 złotych. Dla przedsiębiorstw przemysłowych ceny te wynoszą od 6.000 złotych do 200 złotych przy uprawnieniu do wykonywania przemysłu we wszystkich miejscowościach. Natomiast kategorie od VI do VIII opłacają tylko świadectwa przemysłowe w poszczególnych miejscowościach od 120 do 4 złotych. Handel jarmarczny hurtowy wykupuje świadectwa w cenie od 250 do 100 złotych przy czasie trwania jarmarku od 3-ch do 1-go tygodnia. Detaliczny zaś handel jarmarczny w tych samych warunkach co do czasu trwania jarmarku ma wykupywać świadectwa przemysłowe w cenie od 70 do 25 zł.

Zajęcia przemysłowe, o których wspominaliśmy, a więc ekspedytorów trudniących się osobicie lub z polecenia osób trzecich cleniem towarów importowanych lub eksportowanych, pośredników giełdowych, handlowych i t. d. wykupują świadectwa przemysłowe od 400 do 20 zł., zależnie od kategorii i klasy miejscowości.

Należące do przedsiębiorstwa oddzielne składy, które zasadniczo nie podlegają obowiązkowi wykupienia świadectw przemysłowych, winny uzyskać karty rejestracyjne, za które uiszcza się osobną stałą opłatę w wysokości 10 złotych od karty. Dla przedsiębiorstw lub zajęć wykonywanych w kilku miejscowościach zaliczonych do kilku klas, opłaca się świadectwa przemysłowe według najwyższej klasy. Świadectwa przemysłowe i karty rejestracyjne nabywa się w powiatowych urzędach skarbowych. Właściwym jest ten urząd skarbowy w okręgu, którego wykonywa się przedsiębiorstwo lub zajęcie przemysłowe lub też, w którym znajdują się odnośne zakłady, ewentualnie przy handlu wędrownym w okręgu miejsca zamieszkania. Świadectwa przemysłowe i karty rejestracyjne wydaje kasa skarbową, ewentualnie też naczelnicy władz podatkowych, a także magistraty miast i urzędy gminne.

Świadectwa lud karty mają być wykupywane w miesiącach listopadzie i grudniu poprzedzających rok podatkowy przy uiszczeniu ceny za cały rok zgóry. Art. 34 ustawy określa treść pisemnych deklaracji na otrzymanie świadectwa przemysłowego. Art. 35 przewiduje wypadki dopłaty z powodu zmiany przedsiębiorstwa i podniesienia go do wyższej kategorii lub klasy miejscowości.

Ustawa przewiduje lustrację przedsiębiorstw przez władze skarbowe celem zbadania rodzaju i rozmiaru ich oraz zebrania danych do należytego obliczenia podatku przemysłowego i sprawdzenia świadectw przemysłowych. Szczegółowe przepisy o lustracji przedsiębiorstw zawierają art. art. 40 do 51 ustawy, przyczem władze skarbowe obowiązane są do całkowitego zachowania tajemnicy handlowej.

Podatek od obrotu ma być pobierany na zasadzie pisemnych zeznań o obrocie na każdy

rok kalendarzowy w terminie do 15 lutego roku następnego. Art. 53 ustawy wymienia treść tych zeznań. Na zasadzie tych zeznań oblicza się podatek przemysłowy w komisjach szacunkowych i w komisjach odwoławczych.

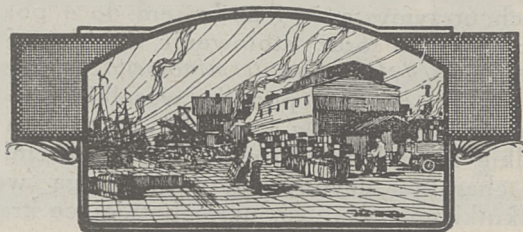
Przedsiębiorstwa obowiązane do publicznego składania sprawozdań o swych operacjach, winny składać zeznania o obrotach każdego z ich zakładów oddzielnie urzędowi skarbowemu podatków z opłat skarbowych. Dla spółek akcyjnych w sprawach podatku przemysłowego I-ą instancją ma być Izba Skarbowa, II-ą zaś Ministerstwo Skarbu (a nie komisje szacunkowe i odwoławcze). Wspomniane przedsiębiorstwa winny składać każdego miesiąca zaliczki na podatek przemysłowy do Kasy Skarbowej w wysokości podatku od obrotu z miesiąca ubiegłego. Inni płatnicy winni opłacać zaliczki przynajmniej po upływie każdego kwartału.

Dalej ustawa normuje sposób sprawdzania zeznań i ustalania obrotów przez komisje szacunkowe, kwestje terminu uiszczenia obliczonych podatków, które po obliczeniu i sprawdzeniu ich przez władzę skarbową ostatecznie winny być uiszczone w ciągu dni 14 od doręczenia odnośnego zawiadomienia. Wreszcie art. art. 85 do 91 określają odwołania i sprzeczwy w sprawach obliczania sum obrotu i kwot podatku. Postanowienia karne za naruszenia obowiązków, dotyczących lustracji przedsiębiorstw, nabycia świadectw przemysłowych lub kart rejestracyjnych, nieumieszczenia szyldu, niezłożenia zeznania o obrocie w terminie, udzielenia danych niezupełnych lub nieprawdziwych, a także na nierzetelne prowadzenie ksiąg handlowych i t. p. przewiduje kary naogół do 3 miesięcy pozbawienia wolności lub—grzywny do 1,000 zł.

Dodać należy, że związkom samorządowym (miastom, gminom wiejskim, sejmikom powiatowym) przysługuje prawo pobierania dodatku do podatku przemysłowego od przedmiotów opodatkowania, objętych omawianą ustawą w wysokości 30% ceny świadectw przemysłowych i kart rejestracyjnych oraz do wysokości $\frac{1}{4}$ części podatku od obrotu.

Ustawa ma obowiązywać od 1 stycznia 1926 roku. Jednakże przepisy, dotyczące *zwolnień podatkowych, opodatkowania obrotu* oraz uprawnień Ministra Skarbu, odnoszących się do odraczania, *rozkładania na raty i umarzania* zaległości obowiązują już od 1 lipca roku bieżącego i odnoszą się do płaconego obecnie podatku przemysłowego, znosząc art. art. 3, 5, 6 i 94 ustawy z 14 maja 1923 r. w przedmiocie państwowego podatku przemysłowego (Dz. Ust. Nr. 58 poz. 412).

M. B.



Ustawa o udzielaniu poręki państwowej.

Ponieważ, jak wiadomo, całkowite zaspokajanie potrzeb kredytowych na rynku pieniężnym wewnętrznym nie jest jeszcze możliwe, a przede wszystkim zatabowany jest kredyt długoterminowy, przeto celem ułatwienia przyciągnięcia kapitałów zagranicznych, które wymagają gwarancji państwowej, Sejm uchwalił, na wniosek Ministra Skarbu ustawę o udzielaniu poręki państwowej, ogłoszoną w Dz. Ust. Nr. 68 poz. 481. Ustawa ta była wielce aktualną, gdyż instytucje, których zadaniem ma być dostarczanie kredytów stale zabiegały o umieszczenie swych emisji na rynkach zagranicznych, jedynie dostępnych gdy chodzi o dłuższe wkłady. Równocześnie ciągle istnieją możliwości zaciągnięcia zagranicznego kredytu krótkoterminowego przez gałęzie produkcji, eksportujące swe wytwory na rynki zagraniczne. Kredyt tego rodzaju udzielany bywa przez odbiorców względnie ich banki i, nosząc całkowicie odmienny charakter od operacji kredytowych, dokonywanych wyłącznie przez bankierów, jest znacznie dogodniejszy dla dłużnika. Z tych względów więc ustawa mając na celu przyczynienie się dla ułatwienia dopływów do Polski kapitałów obcych, upoważnia Ministra Skarbu do wydawania gwarancji państwowych w przypadkach szczegółowo w niej określonych. Ustawa wymienia kwotę 200 milionów złotych, jako sumę do której mogą być udzielane te gwarancje. Gwarancja może być udzielona za zobowiązania banków państwowych i komunalnych, towarzystw kredytowych ziemskich i miejskich oraz banków hipotecznych z tytułu listów zastawnych, o ile listy te odpowiadają określonym w ustawie warunkom; za zobowiązania z tytułu obligacji wypuszczonych na cele budowy linii kolejowej, za zobowiązania związków samorządowych, Centralnej Kasy Spółek Rolniczych oraz innych centralnych instytucji spółdzielczych, mających dostateczne zabezpieczenie w majątku i w zobowiązaniach członków; za zobowiązania poszczególnych osób (fizycznych i prawnych) zaciągnięte zagranicą, a zabezpieczone hipotecznie lub towarami przeznaczonemi na wywóz. Wreszcie ustawa zawiera niezbędne zastrzeżenia nadzoru dla Ministra Skarbu, zarówno nad emisją walorów wymagających poręczenia jak i nad zaciągnięciem kredytu oraz sposobem zabezpieczenia i rozciągłości udzielonej gwarancji.

B.



KUPUJCIE NACZYNNIA EMALJOWANE



Detaliczna sprzedaż w sklepach:
Kwat.: *Biuro Sprzedaży*
Wyrobow fabryk Naczyni Emaljowanych
Warszawa, Kredytowa 1. - Tel. 81-49.

Naczynia zagrańskie kupujcie
ZBYT NACZYŃ EMALJOWANYCH
w kulturalnych krajach, a więc i w Polsce
wymaga się stale fabryk
DETALICZNA SPRZEDAŻ W SKLEPACH!
HURT SPRZED
Biuro Sprzedaży Wyrobów Fabryk Naczyni Emaljow.
Warszawa, Kredytowa 1 tel 81 49 Adres telegr. EMALBIURO-
Herzfeld & Victorius



Z przemysłu ceramicznego.

Bank cukrownictwa oraz bank dla handlu i przemysłu rozwijające szeroką działalność kredytowania oraz finansowania naszego przemysłu przywracając do życia zatrzymane przed niedawnym czasem z powodu trudności finansowych fabryki fajansu i porcelany: „Pruszków”, „Kieramos” we Włocławku oraz Włocławskie Zakłady Przemysłowe. W obecnym czasie walki z bezrobociem oraz usiłowań nad wzmoczeniem naszego eksportu, tę prawdziwie obywatelską działalność banku należy powitać z największym uznaniem. Wymienione fabryki, które, dzięki pomocy banków, rozpoczną pracę już w przyszłym miesiącu, w znacznej części produkowały na eksport do Rumunii, Jugosławii, Turcji a także i do Ameryki.

Fabryka „Pruszków” zatrudniała do czasu zamknięcia t. j. do dnia 10 kwietnia r. b. 400 robotników. Produkcję fabryki stanowią fajans, porcelana, kafele majolikowe, płytki ściennie, wyroby szamotowe do pieców ogniotrwałych. Wartość produkcji miesięcznej wynosiła 200 tysięcy złotych. Fabryka zaopatrywała w fajans Warszawę, Małopols. Wschodnią oraz pracowała na eksport do Rumunii.

Fabryka „Kieramos” we Włocławku zatrudniała 200 robotników. Produkcję fabryki stanowi: fajans oraz wyroby szamotowe, produkcja miesięczna wynosi przybliżeniu 100.000 złotych.

„Włocławskie Zakłady Przemysłowe” zatrudniają 900 robotników. Produkcję fabryki stanowią: fajans, wyroby szamotowe. Produkcja miesięczna wynosi przybliżeniu 125.000 zł.

Parowa cegielnia „Halinowo” wznowi pracę po kilkumiesięcznej przerwie we wrześniu r. b. dzięki pomocy Banku Cukrownictwa oraz Banku dla Handlu i Przemysłu. Cegielnia „Halinowo” zatrudniała 100 robotników i produkowała milion cegieł miesięcznie. Cała produkcja szła na pokrycie zapotrzebowania Kujaw.

Z przemysłu włókienniczego.

Brak pieniędzy nie przestaje być bolesną powszechną. Najjaskrawszym tego stanu objawem jest, że nawet te par excellence gotówkowe transakcje, za jakie zawsze uważane były dostawy wojskowe, przestały niemi być, jako że kasy skarbowe wszelkie należności z tego tytułu wypłacają wyłącznie bilonem. Otrzymywany przez zakłady przemysłowe w nadmiarze bilon pozbawiony jest dla nich realnej wartości i równa się całkowitemu unieruchomieniu sum, niezbędnych dla zakupu dewiz dla pokrycia należności za zużyty na te właśnie dostawy surowiec. A że dewiz za bilon się nie otrzymuje, przeto, otrzymując formalnie zapłatę za wykonaną dostawę, przemysłowcy jednakże faktycznie jej nie otrzymują, co pomaża ich troski i pobudza do posępnych myśli o całej nieprodukcyjności wysiłku, włożonego

najprzód w samo uzyskanie obstalunku, a później w jego najeżone trudnościami wykonanie.

Górnośląskie huty żelazne.

Syndykat górnośląskich hut żelaznych komunikuje: prowadzone prawie od 8-iu miesięcy rokowania pomiędzy górnośląskimi hutami żelaznymi celem utworzenia wspólnego miejsca sprzedaży produktów w obrębie polskiego terenu celnego — ostatecznie zakończone. Związek prowadzić będzie, ze względu na trudne stosunki gospodarcze w kraju, umiarkowaną politykę cen, celem popierania wzdłuż sił konsumpcji żelaznej. Już w r. b. statystyka wykazuje większe zapotrzebowanie na głowę ludności, niż w r. z. Jest nadzieja, że zapotrzebowanie to będzie jeszcze większe.

„Polskie Radio”.

W dniu 1 sierpnia p. minister przemysłu i handlu podpisał ze spółką „Polskie Radio” umowę w sprawie budowy i eksploatacji urządzeń radjofonicznych.

W skład spółki „Polskie Radio” wchodzi pp.: Tadeusz Sułowski, Leopold Skulski, gen. Józef Lipkowski, Zygmunt Charniec, Franciszek Puławski, Piotr Drzewiecki, Alfons Kühn, Antoni Onikowski, Jan Zaglęniczny i wiele innych osób ze świata technicznego i przemysłowego.

Spółka „Polskie Radio” zobowiązała się zorganizować dwa towarzystwa akcyjne: jedno, w którym Rząd zastrzegł sobie udział w wysokości 40 proc. i którego zadaniem będzie budowa i eksploatacja urządzeń radjofonicznych, drugie — którego zadaniem będzie uruchomienie fabryki sprzętu radjotechnicznego oraz sprzętu telegraficznego i telefonicznego.

Z przemysłu drzewnego.

W celu zadośćuczynienia nagłym potrzebom, związanym z rozwojem przemysłu, handlu i eksportu drzewnego, p. minister przemysłu i handlu powołał tymczasowo do życia specjalny referat drzewny, do którego należeć będą wszelkie sprawy, dotyczące tej dziedziny naszej gospodarki. Kierownictwo referatu powierzono p. Feliksowi Wielogłowskiemu, b. członkowi tymczasowej komisji rządzącej i b. dyrektorowi departamentu przemysłu, handlu i odbudowy w Wilnie.

Z przemysłu młynarskiego.

Wydział młynów warszawskich przedstawił na żądanie min. przemysłu i handlu kalkulację przemiału zboża, opartego na cenie żyta w wysokości 20 zł. za kwintal. W kalkulacji tej wydział młynów warszawskich twierdzi, iż pobierane obecnie przez młyny warszawskie ceny 38 gr. za klg. maki pyłkowej 4 — 0000 i

28 gr. za mąkę 2—00 oraz 14 gr. za otręby są uzasadnione.

Produkcja przemysłu papierniczego.

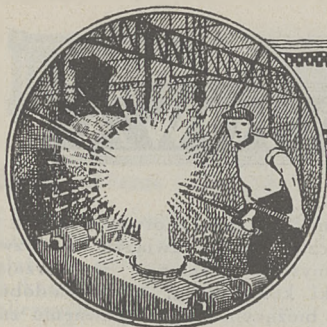
Produkcja przemysłu papierniczego za I półrocze 1925 r. wyniosła 36,700 ton. Za ten sam okres roku 1924 — 22,680 ton. Wzrost więc wynosi 60 proc. Zaznaczyć należy, że obecna produkcja przekroczyła produkcję przedwojenną wszystkich papierni na ziemiach Polski.

Przemysł hutniczy w Polsce.

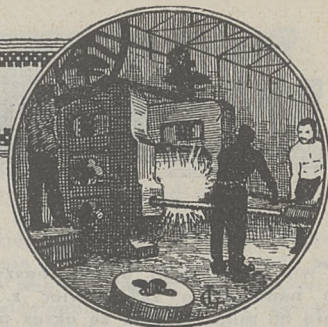
Zaostrzający się spór gospodarczy pomiędzy Polską a Niemcami, posiada wybitny wpływ na układanie się stosunków w hutnictwie górnośląskim. Najważniejszymi zagadnieniami w tym przemysle są obecnie zagadnienia związane z tym sporem, dotyczące przeważnie obrotu produktów hutniczych pomiędzy Polską a Niemcami, oraz zatarg o przywrócenie 8 godzinnego dnia pracy. Odruchowe próby robotników polskich w 4 zakładach hutniczych Górnośląska mające na celu przywrócenie 8 godzinnego dnia pracy, stoją w bliskim związku z podobnymi zajściami w Niemczech. Jak wiadomo rząd niemiecki w końcu r. ub. wydał rozporządzenie o 8 godzinnym dniu pracy w koksowniach oraz dla niektórych kategorii robotników przy wielkich piecach. Rozporządzenie to nie zostało całkowicie wprowadzone w Niemczech i na tem tle, podobnie jak u nas, wyniki zatargi stanowiły poważne zagadnienie czasów ostatnich. Do tego należy dodać trudności finansowe przedsiębiorstw nawet najlepiej ufundowanych, na tle stosunków kredytowych, słabych konjunktur zbytu i ciasnoty rynku pieniężnego. Stan zatrudnienia we wszystkich działach przedstawia się niezadowalająco, za wyjątkiem fabryk rur, które pracują dla wykonania zamówień zagranicznych w znacznej ilości. Ostra konjunktura pomiędzy hutami staropolskimi i górnośląskimi przybiera coraz to mocniejsze formy. Liczba upadłości i protestowanych weksli mnoży się zastraszając. Przemysłowcy górnośląscy spodziewają się polepszenia sytuacji dopiero na jesieni r. b.

Węgiel.

Według tymczasowych zestawień, dotyczących tylko kopalni węgla śląskiego, między dniem 1 a 15 sierpnia wywieziono z Polski 230 tys. ton tego węgla. Jak wiadomo, do Niemiec eksport węgla zanikł, zwiększył się natomiast wywóz przez Gdańsk i przez Austrię do Włoch. Znaczny spadek wykazuje eksport do Jugosławii, wskutek podniesienia cła przywozowego o 3 dynary na tonie. Cyfra 230 tys. ton wywiezionego węgla stanowi tylko część wywozu polskiego w tym okresie czasu, a na tej podstawie należy się spodziewać, że wywóz ten w ciągu bieżącego miesiąca osiągnie niewątpliwie lepszy rezultat, niż w roku ubiegłym.



Rynek towarowy na surowce i artykuły techniczne dla przemysłu metalowego.



Ceny hurtowe na surowce i artykuły techniczne dla przemysłu metalowego w dniu 27 sierpnia 1925 r. w złotych (wg danych S. A. „Zjednoczeni Polscy Przemysłowcy Metalowi“)

a) za 1 tonę franco wagon stacja załadowania:

Surowka odlewnicza „Chlewiska” na węgla drzewnym 147.—

Surowka odlewnicza „Staporów Nr. 0 (loco huta) 156.—

Surowka odlewnicza „Staporów (loco huta) Nr. 1 147.—

Surowka odlewnicza Ostrowiecka Nr. 0 149.—

Nr. 1 147.—

Nr. 2 —.—

Surowka odlewnicza Witkowska Nr. 1 (ocłona) 160.—

Złom żelazny (fragment lany) 116.—

Żelazo handlowe krajowe 200.—

Bednarka gorąco walcowana 235.—

Bednarka zimno walcowana 405.—

Walcówka (druć okrągły od 5 1/2 do 13 mm, kwadratowy od 5 1/4 do 8 mm.) 265.—

Blacha (cena zasadnicza) 270.—

Koks karwiński 40.—

Koks górnośląski twardy 28,85

miękki 28,85

Węgiel kowalski myty cieszyński 40.—

górnośląski gruby 24,60

dąbrowski gruby 23,20

Cegła ogniotrwała normalna (za sztukę gr. 15) 56.—

Cegła ogniotrwała kopulakowa 60.—

Gлина ogniotrwała mielona 25.—

Zaprawa szamotowa 35.—

Grafit podwójnie szlamowany (bez cła) 141.—

Kamień wapienny 4.—

b) za 100 kg. loco skład Warszawa:

Pokost chemicznie czysty gwarantowany 215.—

Olej wrzecionowy 3 — 4/20 24,21

5 — 6/20 30,19

„ maszynowy III 3 — 3,5/50 33,87

IV 4 — 4,5/50 35,97

V 5 — 5,5/50 40,17

Smar Tovottea'a	50,69
Benzyna 721/730	87,60
„ 751/760	62,80
„ 771/780	49,50

Centralne biuro sprzedaży Polskich Odlewni Rur w Warszawie ul. Nowy Świat 35 notuje od d. 1.II 1925 następujące ceny orientacyjne, obowiązujące do odwołania:

Rury kanalizacyjne i żelazowe 37,5 zł. za 100 kg.

Rury wodociągowe 43.— zł. za 100 kg. Fasony o 10% drożej.

Ceny należy rozumieć franco stacja odbiorcza przy ładunkach wagonowych z uwzględnieniem stawki taryfy kolejowej 15-tonnowej. Przy ładunkach drobnych ta sama cena loco odlewnia.

Cena gwoździ i drutu.

„Zjednoczeni Polscy Fabryki Gwoździ i Drutu” notuje ceny następujące od dnia 12 listopada r. ub.

Gwoździe za skrzynię 16 kg. wagi netto loco magazyn fabryczny (ceny zasadnicze) Zł. gr.

budowlane od Nr. 26 do Nr. 23 7,30

drobne od Nr. 15—Nr. 6 od

zł. 7 gr. 50 do 12,60

Druty za 100 kg. (ceny zasadnicze) jasne zwyczajne:

od Nr. 2^o do Nr. 30 46,70

Druty ocynkowane: od Nr. 2^o do Nr. 30 59.—

Od cen zasadniczych dawany jest rabat zależny od specyfikacji i ilości towaru. Za wymiar dopłaty według specjalnej tabeli.

Notowania Centralnego Biura Polskich Odlewni Wyróbów Emaljowanych, obowiązujące do odwołania:

Cena garnków emaljowanych 75 groszy za 1 kilo.

Cena garnków surowych 60 groszy za 1 kilo.

Do cen powyższych dolicza się 2% na koszty opakowania i ekspedycji.

Ceny rozumieją się franko stacja załadowania.

Ceny odlewów z metali półszlachetnych.

Podług notowań Koła odlewni metali półszlachetnych od dnia 15 stycznia obowiązują aż do odwołania następujące ceny na:

armaturę mosiężną Zł. gr. 2,75

armaturę brązową 3,65

armaturę fosforbrązową 3,75

odlew mosiężny galanteryjny 4.—

Ceny te rozumieją się za 1 kg. „Loco” fabryka za gotówkę.

Ceny odlewów ze stopów specjalnych.

Koło odlewni metali półszlachetnych notuje następujące ceny odlewów ze stopów specjalnych, przepisanych przez ministerstwo kolei żelaznych dla fabryki P. K. P.

Gatunek stopu i marka Cena za 100 kg

Bronz panewkowy VII₁ 390 złotych

„ osprzętowy VII₂ 365 „

„ fosforowy VII₃ 395 „

Mosiądz VIII 285 „

Powyższe ceny rozumieją się przy wadze jednej sztuki odlewu nie niżej 2 kg. Za odlew wagi poniżej 2 kg. dolicza się do ceny powyższej 8%.

Ceny blachy ocynkowanej.

Cynkownia warszawska notuje następujące ceny blachy żelaznej ocynkowanej za 100 kg. franco wagon Warszawa:

711×1422×0,5 mm. 80.—

711×1422×0,525 mm. 79.—

711×1422×0,55 mm. 78.—

1000×2000×0,5 mm. 82.—

1000×2000×0,55 mm. 80.—

Ceny te rozumieją się za 100 kg.

Cena odlewów żelaznych.

Podług notowań Grupy V (odlewni. Polskiego Związku Przemysłowców Metalowych) cena odlewów żelaznych surowych dla Warszawy aż do odwołania, wynosi od 0,45 do 0,56 złp. za 1 kg. loco fabryka.

Cena metali według notowań giełdy londyńskiej w dn. 21.VIII. 25 r. w złotych po kursie dnia za tonnę metr.

Aluminiun 3115

Antymon 1744

Cyna standard 6404

Cynk hutniczy 963

Miedź elektrolityczna 1719

Miedź standard 1576

Ołów miękki 897

Nikiel 4112

Rtęć 10426

Srebro za 1 kg. 104

Tendencja spokojna.

SZANOWNI PRENUMERATORZY

pragnący otrzymywać bez przerwy

„Przegląd Przemysłowo-Handlowy“

proszeni są o wpłacenie ZŁ. 12 za drugie półrocze na konto w P. K. O. Nr. 1465.

KRONIKA KRAJOWA HANDEL

Nasz bilans handlowy.

Jak wiadomo, saldo ujemne naszego bilansu handlowego za czerwiec r. b. wynosiło 66 milj. złotych; za okres późniejszy dane statystyczne nie są jeszcze opublikowane, jednakże pewne oznaki wskazują, że bilans nasz aktywizuje się. Przedewszystkiem w związku z realizacją obfitych zbiorów tegorocznych ustał już import ziarna, którego w czerwcu przywieźliśmy za 40 milj. zł. i rozpoczął się eksport; świadczy o tem fakt, że Bank Polski wystawił zaświadczeń walutowych na wywóz zboża na sumę 774.000 zł. Eksport zboża wzrósł w najbliższym czasie, kiedy ziarno wyschnie i będzie podatne do masowego magazynowania. Poza tem należy sądzić, że eksport z Polski utrzyma się w dotychczasowych rozmiarach. Zniżkę wykazuje wprawdzie wywóz węgla w porównaniu z czerwcem o 31 proc., jednakże wywóz ten na rynki pozaniemieckie wzrósł w tym samym czasie o 32 proc., przytem węgiel polski zdobył nowe rynki zbytu, zwłaszcza na terenie państw bałtyckich i skandynawskich, skąd zgłoszono znaczne zapotrzebowania. Sądzić należy, że zmniejszenie się eksportu węgla jest tylko chwilowe; niedogodności stał się płynące są wyrównane korzyściami, wynikającymi z uzyskania nowych i stałych rynków zbytu. Podobnie przedstawia się sprawa eksportu drzewa, którego wywóz, jak to wynika z sumy zaświadczeń eksportowych, wystawionych przez Bank Polski w lipcu, zmniejszył się zaledwie o kilka procent, mimo, że Niemcy odbierały około 80 proc. tego towaru. Wprawdzie możliwe jest, że nie wszystkie zaświadczenia wystawione w lipcu były wykorzystane w tym miesiącu, jednakże nie należy się spodziewać znacznego zmniejszenia eksportu tego artykułu. Przywóz natomiast wykazuje bezwzględnie znaczną zniżkę. Przywóz zapewne zmniejszy się w przybliżeniu o 30 proc., łącznie z zaprzestaniem dowozu zbóż i mąki około 50 proc.

Wywóz węgla.

Min. Przemysłu i Handlu za pośrednictwem Związku izb przemysłowo-handlowych w Polsce zamierza zwrócić się do polskich sfer przemysłu węglowego celem obudzenia większego zainteresowania rynkiem włoskim. Głównym artykułem zbytu we Włoszech mógłby być węgiel. Usiłowania w tym kierunku podjęte przez poselstwo polskie w Rzymie, pozostały bez poparcia ze strony naszych towarzystw kopalnianych. Sprzedano dotychczas zaledwie jedną parę węgla polskiego do Włoch i zaledwie jedno Towarzystwo kopalniane na Śląsku wysłało jednego agenta. Wobec silnie rozwiniętej akcji angielskiej i niemieckiej, mającej na celu powiększenie zbytu węgla z tych krajów do Włoch, konkurencja polska przedstawia się niezwykle blado i zdradza wszelkie cechy zaniedbania.

Brak jakiejkolwiek organizacji eksportowej w Polsce powoduje takie warunki, w których włoski nabywca węgla musiałby czynić zakupy w Katowicach i sam organizować transport. Poselstwo może zrobić wszelkie obliczenia, wzbudzić zainteresowanie, ułatwić i poprzeć transakcję, nie może jednak węgla sprzedawać, gdyż niema i nie może mieć pełnomocnictwa od prywatnych towarzystw kopalnianych, czy handlowych.

Polski handel produktami zwierzęcymi.

Obroty handlu zagranicznego produktami zwierzęcymi w roku 1924 zdradzały niebezpieczną tendencję do stałego obniżania eksportu polskiego. Aczkolwiek zdolność produkcyjna przemysłu przetworów zwierzęcych pozwala na odpowiednie zwiększenie wywozu z Polski. W okresie sprawozdawczym konkurencja zagraniczna na wywóz ten wpływa ujemnie. Głównym kontrahentem w szeregu transakcji zawartych w tej dziedzinie z Polską były Niemcy, zarówno w dziedzinie przywozu, jak i wywozu. Trudności finansowe, wpływające ujemnie przez cały rok na rozwój produkcji krajowej, w znacznej mierze doprowadziły przemysł przetworów zwierzęcych do stagnacji. Przywieziono w roku omawianym do Polski 29,009 ton rozmaitych przetworów pochodzenia zwierzęcego, wartości 150,872 tys. złp., co stanowi 10,2 proc. ogólnego przywozu do Polski, wywieziono natomiast zaledwie 7,208 ton towaru tej samej kategorii wartości 22,944 tys. złp., t. j. 1,8 proc. ogólnego wywozu z Polski. Wartość wywozu w procentach przywozu wynosi 15,2 proc. Do głównych odbiorców naszego przemysłu produktów zwierzęcych poza Niemcami należy wyliczyć: Czechosłowację, Rumunię, Łotwę, Holandję, Austrię, Francję i t. d.

Polski handel środkami lokomocji.

W roku 1924 obroty handlu zagranicznego w zakresie środków komunikacji obciążały poważnie bilans handlowy przez niedobór w wysokości przeszło 3 miljonów zł. Zjawisko to tłumaczyć należy brakiem odpowiednich gałęzi przemysłu produkujących te środki, zwłaszcza jeśli chodzi o przemysł samochodowy i rowerowy. W ciągu tego roku sprowadzono do Polski z Niemiec, St. Zjedn., Austrii, Francji, Włoch, Anglii i innych krajów 33,305 ton rozmaitych wozów, wagonów, statków i samolotów wartości 38,785 tys. zł., co stanowi 3,6 proc. ogólnego wywozu do Polski. Wywieziono natomiast z Polski zaledwie 4,888 ton towarów tej samej kategorii wartości 8,134 tys. zł., co stanowi 0,6 proc. ogólnego wywozu z Polski. Do głównych odbiorców naszego przemysłu komunikacyjnego należy: Rumunię,

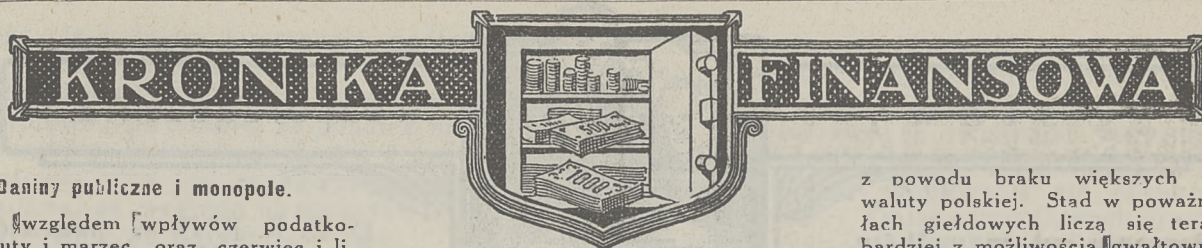
Estonję, Niemcy i Łotwę. Należy przypuszczać, że w związku z rozwojem przemysłu polskiego, wytwarzającego środki komunikacji, cyfra niedoboru w roku bieżącym ulegnie pewnemu zmniejszeniu.

Przywóz zboża i mąki w pierwszym półroczu 1925 r.

Przywóz zboża i mąki w pierwszym półroczu r. b. skutkiem zeszłorocznego nieurodaju stanowił jedną z ważniejszych pozycji przywozowych w naszym bilansie handlowym. W ciągu omawianego okresu przywieziono do Polski 173,916 ton mąki pszennej, wartości 87,987 tys. zł. (w pierwszym półroczu r. 1924—34,683 tony, wartości 12,314 tys. zł.), mąki żytniej 25,996 ton wartości 10,743 tys. zł., (pierwsze półrocze 1924—40 ton wartości 9 tys. zł.), żyta 40,622 tony wartości 12,017 tys. zł. (pierwsze półrocze r. 1924—19 ton wartości 2 tys. zł.), pszenicy 30,357 ton wartości 11,244 tys. zł. (w pierwszym półroczu r. 1924—1,136 ton wartości 203 tys. zł.), owsa 66,322 ton wartości 17,152 tys. zł. (w pierwszym półroczu 1924—144 tys. ton wartości 17 tys. zł.) Z cyfr powyższych widać jak dalece ujemny wpływ na nasz bilans handlowy miał zeszłoroczny nieurodzaj, który w postaci mąki i zboża obciążył nasz bilans handlowy na pierwsze półrocze r. b. o 139,143 tys. zł. Najcięższym miesiącem pod tym względem był czerwiec, w którym importowano zbóż i mąki na ogólną sumę 32,173 tys. zł., co stanowi 18,9 proc. ogólnej wartości przywozu w tym miesiącu.

Polski handel produktami spożywczymi

Rezultaty obrotów zagranicznych produktami spożywczymi w roku 1924, nie przyniosły Polsce tych korzyści handlowych, jakich należałoby się spodziewać ze względu na charakter kraju i nadzieje pokładane w wywozie tego jednego najważniejszego artykułu eksportowego. Pod względem zróżniczkowania geograficznego rynku zbytu, handel artykułami spożywczymi przedstawiał wielką różnorodność, aczkolwiek i w tym wypadku Niemcy były największym naszym dostawcą i odbiorcą. Przewieziono w okresie sprawozdawczym do Polski 405,491 rozmaitych produktów spożywczych wartości 285,350 tys. złp., co stanowi 19,3 proc. ogólnego przywozu do Polski, wywieziono natomiast w tym samym czasie 1,036,761 ton towaru tej samej kategorii wartości 303,434 tys. złp., t. j. 24 proc. ogólnego wywozu z Polski. Wartość wywozu w procentach przywozu wynosiła 106,3 proc. Wobec zastosowania reglamentacji w r. b. cyfra przywozu prawdopodobnie ulegnie znacznemu zmniejszeniu.



Daniny publiczne i monopole.

Pod względem wpływów podatkowych luty i marzec, oraz czerwiec i lipiec należą do okresów najstabilniej zasilaających kasy skarbowe wpływami z danin publicznych i monopolu. Z tego powodu czerwiec dał skarbowi państwa z ważniejszych danin publicznych i monopolu tylko 78,5 milj. zł. W lipcu jednak dało się odczuć znacznie większą poprawę, wpływ bowiem ważniejszych danin i monopolu zamknięty był sumą 85,7 milionów złotych mimo, iż w miesiącu tym wstrzymano zupełnie egzekucję podatków od rolników, zajętych sprzętem zbóż. Poprawa uwydatnia się w zwiększeniu się wpływów z podatków pośrednich (piwa, cukru, oleju skalnego), które w lipcu dały 9,1 milj. zł., gdy w poprzednich 2-ach miesiącach wpływ z tych źródeł nie przekraczał 7 milj. zł. Z opłat stemplowych osiągnął skarb państwa w lipcu 9,8 milj. zł., gdy w czerwcu 8,9 milj. zł. Wreszcie monopole dały w lipcu 38,7 milj. zł., gdy w czerwcu 33,2 milj. złotych.

Wpływ podatków.

Zarządzenie min. skarbu, aby podatnikom, którzy zapłacą przed 1 września r. b. zaległe podatki i należności stemplowe nie doliczać procentów karnych i kar za zwłokę i pobierać od nich jedynie 1 proc. miesięcznie za zwłokę, sprawiło, iż w urzędach podatkowych ożywił się znacznie napływ płatników. Zwolnienie od procentów karnych i kar za zwłokę jest dużą ulgą w dzisiejszych czasach.

Wynik ograniczeń importowych.

Wydane w r. b. zarządzenia mające na celu ograniczenie importu dają zadowalające dla bilansu handlowego Polski wyniki.

Rozporządzenie z dn. 11 kwietnia r. b., które uchyliło ulgi celne na obuwie luksusowe sprawiło, iż przywóz luksusowego obuwia, odzieży i bielizny zmniejszył się o 5 milj. zł. miesięcznie.

Dzięki podwyżce ceł wprowadzonej w dn. 19 maja na owoce południowe, droższe towary kolonialne, skóry i futra, wyroby z porcelany, droższe tkaniny i galanterię wwóz tych towarów zmniejszył się od 10 do 15 milj. zł. miesięcznie.

Zakaz wwozu towarów niemieckich według obliczeń na podstawie lat ubiegłych winien dać zaoszczędzenie około 26 milionów zł. miesięcznie, ostatnio zaś zastosowane od 1 sierpnia uchylenie ulg celnych na różne towary zmniejszyło winno wwóz o 15 milionów zł. miesięcznie. Daje to w sumie od 55 do 60 milj. zł. miesięcznie, co w polskim bilansie handlowym stanowi kwotę poważnie zważającą na szali zrównoważenia tego bilansu w interesie niewzruszalności waluty polskiej i wytwórczości krajowej.

Monopole skarbowe.

Monopole państwowe dają skarbowi państwa z każdym miesiącem zwiększa-

jące się zyski. Świadczy o tem zestawienie następujące: W styczniu skarb państwa osiągnął 18,5 milj. zł., w lutym 26,4 milj. zł., w marcu 30,2 milj. zł., w kwietniu 34,3 milj. zł., w maju 31,6 milj. zł., w czerwcu 33,1 milj. zł., w lipcu 38,8 milj. zł. Ogółem dotychczas z monopolu państwowych wpłynęło 213,1 milionów zł., w czym z monopolu tytoniowego 107,5 milj. zł. i z monopolu spirytusowego 92,7 milj. zł. Resztę dały monopole saharyny, soli oraz loteria państwowa. Wpływy z monopolu odpowiadają sumom preliminowanym w budżecie państwowym na r. b.

Kredyty dyskontowe Banku Polskiego.

Według obliczeń Banku Polskiego na dzień 30 czerwca 1915 r. ogółem przyznano 364,427,500 zł. kredytu rozmaitym instytucjom, z czego wykorzystano 299,274,000 zł. Największa suma kredytów przyznanych i wykorzystanych przypadała na banki i inne instytucje kredytowe (44,3 proc.), na przemysł węglowy (6,7 proc.), przemysł hutniczy (6,7 proc.), włókienniczy (8,9 proc.), na rolnictwo (14,8 proc.), na przemysł chemiczny (4,3 proc.).

Pożyczki dla eksporterów.

Koła gospodarcze Polski, zainteresowane w rozwoju handlu zagranicznego, zwróciły się do Banku Polskiego, celem otrzymania kredytu na należności zagraniczne, pochodzące z eksportu towarów polskich zagranicę.

Kredyty z funduszu gospodarczego.

Do dnia 10 sierpnia Bank Gospodarstwa Krajowego przyznał na cele budowlane 225 pożyczek na sumę 15,2 milionów zł. W II-iej dekadzie sierpnia suma udzielonych pożyczek wzrosła do 16,772,150 zł. Ogółem dotychczas wydano 304 pożyczki w czym 186 pożyczek na przeszło 12,5 milionów zł. przyznano za pośrednictwem Centrali Banku Gospodarstwa Krajowego w Warszawie, oraz 118 pożyczek na sumę przeszło 4,2 milj. zł., przyznano przez Oddziały Banku Gospodarstwa Krajowego w Krakowie, Lwowie i Poznaniu.

Złoty zagranicą.

Na giełdach zagranicznych daje się zauważyć mocniejsza tendencja w kursie złotego. Z jednej strony tłumaczy się to rozpoczynającym się popytem na walutę polską ze względu na zakup zboża, z drugiej zbliżaniem się do końca miesiąca (t. zw. ultimo), na który to termin opiewały przeważnie spekulujące na niższe znaczne zaoferowania złotego na giełdach. Obecnie spekulacja musi się tedy oglądać za pokryciem ofert, poczynionych in blanko i jest w kłopotie

z powodu braku większych zapasów waluty polskiej. Stąd w poważnych kołach giełdowych liczą się teraz coraz bardziej z możliwością gwałtownego załamania się akcji przeciw złotemu i szybkiego podniesienia się jego kursu, a te przewidywania przerzedzają silnie szeregi spekulantów na walucie polskiej i odbierając im poprzednią pewność siebie zmuszają do wycofania się z awantury.

Sprawa nieruchomości P. K. O. w Łodzi.

W związku z informacją jednego z pism łódzkich w sprawie nabycia przez P.K.O. nieruchomości w Łodzi, Ministerstwo Skarbu komunikuje, iż sprawa ta jest badana przez Komisję Rewizyjną P.K.O. i że po przedstawieniu przez tę Komisję raportu rezultaty badań będą podane do wiadomości.

Wpływy celne.

Jak wiadomo do maja r.b. przywóz towarów zagranicznych, a wraz z nim wpływy celne zwiększały się z miesiąca na miesiąc. Od maja przywóz z zagranicy — dzięki zastosowanym ograniczeniom — maleje, o czym świadczą zmniejszające się — mimo podwyżki stawek — wpływy celne. Zgodnie z ostatecznymi zamknięciami rachunkowymi Urzędów Celnych w maju z ceł przywozowych wpłynęło do Skarbu Państwa 25,3 milionów zł., w czerwcu 21,2 milionów złotych, w lipcu 17,6 milionów zł., w sierpniu tendencja zniżkowa utrzymuje się w dalszym ciągu, a wpływy z I-iej dekady nie przekraczają 4 milionów złotych.

Preliminowane dochody i wydatki państwowe w sierpniu.

Zgodnie z preliminarnym budżetowym przewidywane dochody w sierpniu roku bieżącego mają wynosić: dochody z administracji 108,389,757 zł., z przedsiębiorstw 1,567,500 zł., z monopolu 39,155,000 zł. Razem dochody państwowe w sierpniu mają wynosić 149,112,257 zł., co łącznie z pozostałościami kasową z lipca r. b. wynosi 161,112,257 zł. Wydatki natomiast są przewidywane na administrację 158,868,494 zł. na przedsiębiorstwa 1,551,047 zł., na monopole zaś wydatków preliminarz nie przewiduje. Wydatki państwowe w sierpniu łącznie przewidywane są w wysokości 160,419,541 zł. Z zestawienia ogólnego wynika: przewidywana nadwyżka dochodów nad wydatkami w wysokości 692,716 złotych.

Kredyty pod zastaw zboża.

W najbliższym czasie rząd zamierza wnieść do władz ustawodawczych projekt ustawy o kredytach pod zastaw zboża. Nie wiadomo czy będą to kredyty w formie listów warrantowych, na wzór amerykańskich, udzielanych pod zastaw zboża w elewatorach (z powodu szczupłej ilości elewatorów w Polsce, byłoby to trudne do przeprowadzenia), czy też pod zastaw zboża w stertach. Projekt tej ustawy jest już opracowany i według tego projektu ciężar finansowy ma wziąć na swoje barki Bank Gospodarstwa Krajowego.

U s t a w y i

rozporządzenia.

**Ubezpieczenia od wypadków.**

Obowiązek ubezpieczenia od wypadków wprowadzony ustawą z dnia 30 stycznia 1924 r. (Dz. U. 16 poz. 148 1924 r.), rozciągającą ustawy austriackie, obowiązujące w b. zaborze austriackim, w brzmieniu, ustalonem ustawą z dnia 7 lipca 1921 r. (Dz. U. 65 poz. 413). Na mocy tych artykułów wydano rozporządzenia wykonawcze Ministerstwa Pracy z dnia 7 czerwca 1924 r. (Dz. U. 50 poz. 572), ustalające na dzień 1 lipca 1924 r. termin wejścia w życie obowiązku ubezpieczeń od wypadków na terenie wymienionych województw i kwalifikujące do tego obowiązku: 1) wszystkie przedsiębiorstwa, używające motorów lub kotłów zamkniętych i zatrudniające przez cały rok przeciętnie ponad 5 osób; 2) specjalne przedsiębiorstwa, w których niebezpieczeństwo wypadku jest szczególnie duże, bez względu na to czy używają motorów lub kotłów zamkniętych, oraz bez względu na ilość osób w nich zatrudnionych; 3) wszystkie przedsiębiorstwa, nieużywające motorów lub kotłów zamkniętych, a zatrudniające przez cały rok przeciętnie ponad 15 osób.

Zgodnie z przepisami wspomnianego rozporządzenia z 7 czerwca 1924 r., obowiązkowi ubezpieczenia od wypadków podlegały dotychczas tylko te przedsiębiorstwa handlowe, które zatrudniały ponad 15 osób personelu.

Co się tyczy rodzajów przedsiębiorstw, podlegających zasadniczo obowiązkowi ubezpieczenia, sprawa ta uregulowana jest rozporządzeniem Min. Pracy z dn. 24 marca 1924 r. (Dz. U. 37 poz. 311).

Obecnie min. pracy przystąpiło do dalszego wykonania ustawy z dn. 30 stycznia 1924 r. i zgodnie z jej art. 2 — wydało nowe rozporządzenie wykonawcze, w dniu 15 czerwca r. b.

Na mocy tego rozporządzenia obowiązek ubezpieczenia od wypadków rozciągnięto na wszystkie przedsiębiorstwa i zakłady, podlegające ubezpieczeniu, a nieobjęte poprzedniem rozporządzeniem z dnia 7 czerwca 1924 r., bez względu na ilość zatrudnionych osób. Zatem ubezpieczeniu od wypadków podlegać mają wszystkie przedsiębiorstwa handlowe przewidziane w poszczególnych kategoriach i klasach niebezpieczeństwa. Termin wejścia w życie rozszerzonego obowiązku ubezpieczenia od wypadków oznaczono na 1 lipca r. b.

Reglamentacja przywozu.

W związku z brzmieniem § 2 rozp. Rady Ministrów z dnia 7 sierpnia b. r. (D. U. R. P. № 80 poz. 553) w sprawie wprowadzenia zezwoleń na przywóz z zagranicy towarów, wyszczególnionych w D. U. R. P. № 61 poz. 430 oraz

D. U. R. P. № 69 poz. 486, odbyła się w Minist. Przem. i Handlu, z udziałem reprezentantów

izb handlowych, oraz społeczno-zawodowych organizacji handlu i przemysłu, konferencja na której ustalono następujący sposób technicznego wprowadzenia w życie zasady reglamentacji przywozu.

Powołuje się centralną komisję do spraw przywozu, złożoną wyłącznie z przedstawicieli sfer przemysłowych i handlowych, na której wnioski Minist. Przemysłu i Handlu wydawać będzie zezwolenia na przywóz towarów w okresie trzymiesięcznym (prawdopodobnie do końca r. b.). Wnioski, dotyczące zezwoleń na przywóz, opracowywać będzie centralna komisja w granicach ogólnego kontyngentu, ustalonego w Minist. Przem. i Handlu na okres miesiąca dla poszczególnych krajów, grup towarów oraz na podstawie opinijowania podań importerów przez izby handlowe (w b. dzielnicach austr. i pruskiej) i organizacje społ.-zawodowe (na terenie b. Kongresówki i kresów wschodnich), a więc Centralnego Związku Polskiego Przemysłu Górniczego, Handlu i Finansów (Chmielna 2), Stowarzyszenia Kupców Polskich w Warszawie (Szkołna 10) oraz Central. Związku Kupców (Senatorska 22).

W tym celu wszyscy importerzy z terenu b. Kongresówki i kresów wschodnich winni złożyć w jednej z powyższych organizacji podania adresowane do Ministerstwa Przemysłu i Handlu o zezwolenia na przywóz oddzielnie na wrzesień, październik, listopad i grudzień bież. roku. Podania wyszczególniać powinny dwie kategorie towarów: 1) sezonowych, których importu oczekiwać należy w pierwszych tygodniach września, oraz 2) towarów, których przywozu oczekiwać należy później. Podania winny wyszczególniać: a) odpowiedni punkt taryfy celnej, b) wagę, c) wartość importowanych towarów, d) pochodzenie, oraz e) komorę celną przez którą przejść ma przesyłka. Wskazane jest załączenie faktury. Do podania nadto załączyć należy znaczek stemplowy na 2 zł. oraz 10 zł. dla pokrycia kosztów manipulacyjnych. O ew. przyznaniu zezwolenia na import zawiadamiać będzie petentów Min. Przem. i Handlu, przytem pobrane będą na rzecz Min. Przemysłu i Handlu 4 pro mille od wartości towarów na których przywóz zezwolono.

Sprawy podatkowe.

Minist. skarbu wezwało izby skarbowe oraz urzędy podatkowe do szybkiego uregulowania zaległości z tytułu podatku gruntowego i majątkowego. Szybkie uregulowanie zaległości leży w interesie samych płatników, a to ze względu na jesienne terminy płatności, oraz na tę oko-

liczność, iż z dniem 1 września podjęte będą energiczne środki egzekucyjne. Minist. Skarbu poleciło izbom skarbowym przedewszystkiem poinformować płatników, że podatek majątkowy od płatników, zaliczonych do 2 i 3 grupy kontyngentowej musi być egzekwowany z całą stanowczością, ze względu na niezadowalające wyniki wpływów na poczet 3-ej raty.

Co do podatku przemysłowego przestrzegany ma być ściśle obowiązek miesięcznego wpłacania podatku od obrotu przez przedsiębiorstwa obowiązane do publicznego składania sprawozdań — bez prolongat i rozkładania zaległości na raty.

Zaległości w podatku przemysłowym za czas ubiegły winny być zlikwidowane w czasie najbliższym, w każdym razie przed terminem płatności podatku za I-sze półrocze r. b.

Egzekucja zaległości podatku dochodowego ma się odbywać ściśle wedle zarządzeń wydanych przez Minist. w maju i w lipcu. Egzekwowanie zaległości dotyczyć będzie przedewszystkiem płatników, zalegających z kwotą ponad 100 złotych.

Podatek dochodowy.

Przedstawiciele ster handlowo-przemysłowych zwrócili się do Minist. Skarbu z wnioskiem: par. 7 rozporządzenia Min. Skarbu z dn. 30 kwietnia r. b. o wymiarze podatku dochodowego w tym duchu, aby o kompetencji władz wymiarowych co do wymiaru podatku decydowała dla przedsiębiorstw, obowiązanych do publicznego składania rachunków wysokość kapitału zakładowego, ustalona według przepisów rozporządzenia Prezydenta Rzeczypospolitej o bilansowaniu w złotych. Przychylając się do tego wniosku, Min. Skarbu zarządziło, aby, o ile chodzi o rok podatkowy 1925, przyjmowano, jako kryterjum, rozgraniczenia kompetencji władz wymiarowych co do wymiaru podatku dochodowego dla instytucji, obowiązanych do publicznego składania rachunków, kapitał zakładowy, figurujący w bilansie otwarcia, sporządzonym zgodnie z rozporządzeniem Prezydenta o bilansowaniu w złotych.

Państwowy podatek od nieruchomości.

M-stwo Skarbu komunikuje, że od dnia 14 sierpnia do stawki podatkowej od nieruchomości za pierwsze trzy miesiące r. b. doliczana będzie kara za zwłokę w wysokości 4 proc. w stosunku miesięcznym. Termin płatności tego podatku za II kwartał r. b. upłynął z dn. 31 sierpnia, termin ulgowy upływa z dn. 14 września r. b.

Wpłaty w walutach zagranicznych,

Ukazały się notatki o zamierzonym jakoby przez Minist. Skarbu nowem uregulowaniu sprawy wkładów walutowych w bankach w tym sensie, aby wpłaty te mogły być wypłacane tylko w walucie polskiej po kursie dnia. Jak wiadomo, sprawa wkładów walutowych uregulowana jest dotychczas rozporządzeniem dewizowym z d. 27 maja 1925 r. („Dz. Ustaw“ Nr. 57 poz. 408), które brzmi: „Wprowadzenie rachun-

ków i przyjmowanie wszelkiego rodzaju wkładów w walutach zagranicznych, oraz dokonywanie wypłat z tych rachunków, lub zwrotu wkładów w efektywnych walutach zagranicznych jest dozwolone bez ograniczeń przedsiębiorstwom uprawnionym do zajmowania się czynnościami bankierskimi. Zmiana powyższych przepisów, nie czyniących ograniczeń co do sposobu zwrotu wkładów walutowych, nie jest brana pod uwagę przez Min. Skarbu.

Podatki we wrześniu.

We wrześniu r. b. przypadają do zapłaty następujące ważniejsze podatki bezpośrednie, które wpłynąć winny do kas skarbowych w ściśle oznaczonym terminie, po którym niezwłocznie rozpoczęta będzie akcja egzekucyjna:

Podatek przemysłowy od obrotu za I półrocze 1925 r. wpłacony być winien w czasie od d. 15 września do dn. 15 października r. b. miesięczne wpłaty podatku przemysłowego od obrotu z poprzedniego miesiąca winny być wnoszone, poczynszy od dnia 15 września do końca miesiąca;

podatek dochodowy od uposażeń służbowych, emerytur i t. p. musi być wpłacony do kas skarbowych najpóźniej po 7-iu dniach od dokonania potrącenia.

Nadto płatne być winny wszystkie te podatki, prolongaty i raty podatkowe, na które płatnicy otrzymali nakazy płatnicze z terminem płatności we wrześniu.

Przy sposobności wyjaśniamy, iż we wrześniu wznowione będzie egzekwowanie zaległości z podatków gruntowego i majątkowego, wstrzymane na lipiec i sierpień.

Ulgi dla inwalidów.

Ministerstwo Skarbu swego czasu poleciło, aby podlegający opodatkowaniu obrót przedsiębiorstw handlowych, osiągnięty ze sprzedaży wyrobów Państwowego Monopolu Spirytusowego obliczano z zastosowaniem ulg w myśl ustępu 6 art. 5 ustawy z dnia 14 maja 1923 roku o podatku przemysłowym.

Ulgi te jednak mają zastosowanie do wyrobów Monopolu Spir. t. zn. spirytusu butelkowego, a nie dotyczy wódek sortowych-gatunkowych, względnie wódek czystych, wyrabianych przez fabryki i rozlewnie prywatne.

Ministerstwo Skarbu upoważniło jednak dyrektorów izb skarbowych, aby na zasadzie art. 94 ustawy przyznawano jaknajdalej idące ulgi przedsiębiorstwom, sprzedającym zarówno wyroby Mon. Spir., jak i wódki gatunkowe i czyste, wyrabiane przez fabr. pryw., o ile właścicielem takiego przedsiębiorstwa i jego kierownikiem jest inwalida, na podstawie własnej, niewydzielonej koncesji, a zapłata podatku mogłaby zagrozić egzystencji gospodarczej właściciela.

Na zasadzie tego upoważnienia będą więc mogli dyrektorowie izb handlowych całkowicie umarzać, wzgl. odpisywać odpowiednią część przypadającego do uiszczenia podatku.

KRONIKA ZAGRANICZNA



Niemcy o złotym

„Deutsche Allgemeine Zeitung” z 21 ub. m. zamieściła, przedrukowany z ostatniego komunikatu o stanie t. zw. dewiz wschodnich firmy berlińskiej S. Schoenberger et Co, artykuł o stosunkach gospodarczych w Polsce i o położeniu złotego. W artykule, zatytułowanym „Polska na równi pochyłej” czytamy:

— Stosunki gospodarcze Polski zaostrzają się w sposób widoczny coraz bardziej, gdyż nadzwyczajny brak kredytu zmusza przemysł do coraz nowych ograniczeń produkcji, a przesilenie pieniądza i zaufania stale postępuje. Nowe podwyższenie stopy dyskontowej Banku Polskiego będzie musiało dalej podnieść stopę procentową, podczas gdy z drugiej strony rynek pieniężny bodaj czy dozna ulgi w formie przyływu dewiz zagranicznych. Jako objaw charakterystyczny nadzwyczaj pesymistycznego zapatrywania się na położenie w kołach polskiego przemysłu należy uważać fakt, że tendencje emigracyjne fabrykantów stale się wzmacniają. Zwłaszcza przemysłowcy włókienniczy okręgu łódzkiego w wielu wypadkach przenoszą się do państw bałkańskich, głównie do Jugosławii i Rumunii, spodziewają się bowiem znaleźć tam możliwość taniej produkcji i łatwego zbytu... Ubytek tych fabryk będzie musiał wywołać poważne zmniejszenie się podatków a nadto także powiększyć ilość bezrobotnych. Stosunek Rządu do słabego kursu złotego w dalszym ciągu nie doznał zmiany, t. j. Rząd zadawała się wskazywaniem na rzekome spekulacyjne intrygi i pokładaniem nadziei na żniwach... Na polu polityki walutowej ograniczono się do ostrzejszej kontroli ruchu dewiz i karnego ścigania osób oferujących zagranicą znaczniejsze ilości złotego. Na kurs polskiej waluty nie mogło podniesienie raty dyskontowej i zaostrzenie ograniczeń kredytowych wywrzeć poważniejszego wpływu, gdyż środki te nie trafiają w rdzeń choroby walutowej.

Artykuł ten, mieszający prawdę z przesadą i tendencyjnie przedstawiający nasze położenie w najczarniejszych barwach, zasługuje jednak na uwagę. Widoczna w nim propaganda na naszą szkodę, demaskuje zupełnie wyraźnie swoje cele w zdaniu:

— Zarządzenia mające na celu ułatwienie wywozu, jak np. niższenie taryf przewozowych do portów bałtyckich na drzewo i węgiel, muszą być uznane za zupełnie niewystarczające, bo znaczniejsze polepszenie nie będzie możliwe, dopóki nie uruchomi się znowu handlu z Niemcami.

Wyraźny w tem dowód, że kampanja przeciw złotemu jest dla Niemców jednym ze sposobów wywierania na nas nacisku w sprawie

układów handlowych. Ale zarazem tem większy argument, że z naszej strony konieczna jest jaknajsilniejsza akcja obrony i przeciwdziałania.

Firmy prywatne w Rosji.

Sowiecki komisariat ludowy opracował i przedstawił do zatwierdzenia projekt ustawy, regulujący prawa posiadaczy przedsiębiorstw prywatnych. Właściciel firmy ma prawo żądania zwrotu strat, wyrządzonych przez inne osoby jego przedsiębiorstwu, w skutek użytkowania i podszywania się pod jego firmę. Projekt ustawy zakazuje korzystać z firm, które należały do właścicieli przedsiębiorstw znacjonalizowanych przed terminem ich przewłaszczenia na rzecz rządu.

Walory polskie w Austrii.

Dn. 17 ub. m. odbyła się w Wiedniu narada dyrektorów wielkich banków, której przedmiotem była sprawa waloryzacji priorytetów polskich, znajdujących się w rękach austriackich. Słychać, że rokowania przybierają pomyślny obrót, dowiedziano się bowiem w tym czasie, że Bank Polski byłby gotów przyznać właścicielom austriackim specjalne udogodnienia, gdyby firmy austriackie postarały się o to, ażeby ustalać podaż złotego polskiego w Austrii, a przynajmniej ażeby podaż ta nie miała dotkliwych skutków dla Polski. Spekulacja na niżkę złotego stała się w Wiedniu utrudniona, m. in. również i przez to, że austriacki Bank narodowy nie daje już więcej dolarów do dyspozycji na ten cel.

Rozwój żeglugi powietrznej w Niemczech.

Linja powietrzna Hamburg — Kopenhaga, posiadająca służbę pocztową, założoną przez duńskie towarzystwo komunikacji powietrznej, łącznie z niemieckim „Aerolloydem” przystępuje obecnie do stworzenia stałej komunikacji, pomiędzy Hamburgiem i Londynem. Linja Mannheim — Constance stworzyła nową odnogę komunikacyjną z Karlsruhe, oraz linja Brema — Hannover — Lipsk włączyła do swej sieci komunikacyjnej Brunswick. Za kilka dni ma powstać nowa linja, łącząca Drezno z Magdeburgiem i Altoną, która później ma być przedłużona do Hamburga. Obecnie jest w projekcie wprowadzenie na wielu liniach — lotów nocnych, oraz służby zimowej. Rezultaty otrzymane dotychczas w cywilnej żegludze niemieckiej, są zachęcające. Frekwencja pasażerów zaczyna pokrywać koszty towarzystw, a nawet na bardziej uczęszczanych liniach przynosić zyski. Niemcy mają zamiar w najbliższym czasie puścić w ruch szereg wielkich statków powietrznych.

R ó ż n e.

R ó ż n e.



Rozwój monopolu tytoniowego.

Państwowy Monopol Tytoniowy zamknięcie rok bieżący okazał się dorobkiem, wyrażającym się w posiadaniu 22 wielkich państwowych fabryk wyrobów tytoniowych. Fabryki te mieszczą się: w Białymstoku, Bydgoszczy, Grodnie, Grudziądzu, Inowrocławiu, Jagielnicy, Kościanie, Kowlu, Krakowie, Łodzi, Monasterzyskach, Poznaniu (3 fabryki), Radomiu, Starogardzie, Warszawie (2 fabryki), Wilnie, Winnikach, Wodzisławiu i Zabłotowie. Ponadto monopol tytoniowy posiada 23 samodzielne państwowe magazyny wyrobów tytoniowych oraz 16 magazynów przy fabrykach, względnie urzędach wykupu tytoniu oraz 9 urzędów wykupu tytoniu i 5 państwowych magazynów surowców tytoniowych. Wreszcie Monopol Tytoniowy utrzymuje 11 własnych sklepów detalicznej sprzedaży, w czym 3 sklepy w Warszawie.

Szczegółowy plan gospodarczy Monopolu Tytoniowego przewiduje dochody brutto w r. 1926-ym w sumie z górą 430 milionów złotych, gdy budżet na r. 1925 ustalony przez Sejm przewiduje dochody monopolu w sumie 317 milionów zł.

W r. 1926-ym przewiduje się przerozbienie 20,5 klg. surowca, z czego wyprodukowanych zostanie 8.665 milionów szt. papierosów, 84 miliony sztuk cygar i 13,5 miliona kg. tytoniu krajowego.

Koszty fabrykacji prelimitowane są na r. 1926-ty w sumie 135,7 milj. złotych, koszty sprzedaży w sumie 64 milionów zł., świadczenia socjalne w sumie 3 milionów zł., emerytury i zaopatrzenie w sumie 1,2 mil. zł., wreszcie różne wydatki, jak: amortyzacja i oprocentowanie pożyczek, opłaty celne i t. d. 17,7 mil. zł. Nadto prelimitowany jest wydatek 11,3 milj. zł. na zakup nieruchomości, budowlę i remonty oraz zakup maszyn i urządzeń fabrycznych. Między innymi planowane jest powiększenie fabryk w Białymstoku, Grodnie, Kościanie, Kowlu, Krakowie, Monasterzyskach, Radomiu, Warszawie, Winnikach i Zabłotowie oraz magazynów w Katowicach, Lublinie, Równem, Brześciu, Jagielnicy.

Czysty dochód Monopolu w r. 1926 przewidywany jest w sumie 201 milion. zł., gdy na r. b. prelimitowano czysty dochód w sumie 170 milj. zł.

Wystawa ruchoma.

Jednym z charakterystycznych momentów chwili obecnej jest szerzenie się hasła popierania przemysłu krajowego. Dowodzi to zdrowego instynktu naszego społeczeństwa, które rozumie niebezpieczeństwo, związane z dotychczasowym stanem ujemnego bilansu handlowego.

Wśród szeregu poczyniń, które ujawniły się na tem tle, należy zanotować urządzenie Ruchomej Wystawy Prób i Wzorów Przemysłu Krajowego, która ma za zadanie wkręcenie pięknych tradycji Ligi Pomocy Przemysłowej.

Wystawa ta, połączona z pokazami świetlnymi i odczytami, poinformuje na-

sze społeczeństwo, a więc producentów, konsumentów, młodzież szkolną, związki zawodowe, i t. p., co wyrabiamy w kraju, a jednocześnie uzmysłowi kupiectwu, że ceny i gatunek polskich towarów mogą śmiało konkurować z zagranicznymi. Docierając do małych ośrodków życia miasteczek, a nawet wielkich wsi, rozszerzy propagandę polskiej myśli gospodarczej tam, gdzie nie rozbrzmiewają echa naszych wielkich targów.

Szczęśliwie na początku wybrano G. Śląsk, gdzie Wystawa została otwarta w dniu 29 sierpnia r. b.

W Katowicach powstał już komitet, na którego czele stanął prezes wojewódzkiej L. O. P. P. starosta Potyka, co podkreśla fakt intensywnego poparcia tej inicjatywy przez potężną instytucję społeczną. Pozatem wystawę popierają: Polski Związek Towarz. Kupieckich, Związek Cechów, Polski Związek Handlu, Przemysłu i Finansów, Stowarzyszenie Kupców Górnego Śląska i Wielkiego Przemysłu, Izba Handlowa i Rolnicza i Związek Gmin.

Udział w wystawie jest bardzo znaczny.

V-te Targi Wschodnie.

Napływ zgłoszeń przemysłu krajowego na tegoroczne Targi Wschodnie wzrasta się z dniem każdym. Niektóre pawilony są już całkowicie obsadzone, tak że dla odpowiednich gałęzi przemysłu zarząd Targów wyznaczy dodatkowe miejsca. Szczególnie silnie zgłasza się dotychczas przemysł metalowy, bogato też zapowiadają się dział maszyn rolniczych. Żywy ruch w ostatnich dniach ujawniają branże: papiernicza, zabawkarska, konfekcyjna, spożywcza i t. d. Bardzo licznie też będzie reprezentowane na tegorocznych Targach Wschodnich nasienictwo polskie. W dziale środków lokomocji ujawniają się silnie zgłoszenia firm samochodowych.

Poza zapowiadaniem już zbiorowemi grupami zagranicznymi, jakie wezmą udział w tegorocznych Targach Wschodnich, a mianowicie poza grupami francuską, rumuńską i orientálną, ostatnio zgłoszona została pod egidą izby handlowej polsko-węgierskiej w Budapeszcie zbiorowa grupa węgierska w składzie 40 firm.

Wydział konsularny poselstwa polskiego w Sofii zawiadomił urządzenie zarząd Targów Wschodnich, że na V-te Targi organizuje się w Bułgarii wielką wycieczkę przedstawicieli tamtejszych kół przemysłowych i handlowych, na której czele stanie delegat bułgarskiego ministerstwa przemysłu i handlu. W ten sposób wycieczka bułgarska będzie miała charakter niejako urzędowej misji handlowej, której przybycie na Targi Wscho-

odne przyczynić się może znacznie do wzmoczenia tak niedostatecznie jeszcze rozwiniętych stosunków handlowych między Polską a Bułgarią.

Trunki krajowe.

Jedną z pozycji, wpływających ujemnie na bilans handlowy, jest przywóz z zagranicy różnych przetworów alkoholowych. Ograniczenie więc konsumpcji tych przetworów ma poważne znaczenie dla naszego bilansu handlowego, a co za tem idzie dla kursu złotego polskiego. W interesie tedy naprawy skarbu państwa, oraz w celu dania dobrego przykładu społeczeństwu, p. minister spraw wewnętrznych zwrócił się do pp. wojewodów z propozycją, aby na wszelkich urządzanych przez nich przyjęciach urzędowych używano przedewszystkiem krajowych wyrobów alkoholowych oraz aby pp. wojewodowie zechcieli wpłynąć w tym samym kierunku na organizatorów przyjęć, w których biorą urzędowy udział. Pozatem pan minister spraw wewnętrznych wezwał pp. wojewodów do uczynienia podobnych propozycji pp. starostom.

Z Banku Polskiego.

Na miesięcznym posiedzeniu rady Banku Polskiego, które odbyło się dnia 10 ub. m., pod przewodnictwem p. prezesa Stan. Karpińskiego, wysłuchano sprawozdania dyrekcji Banku, oraz na wniosek dyrekcji na miejsce zmarłego dyrektora oddziału głównego ś. p. Augusta Chońskiego, mianowano zastępcę naczelnika centralnej księgowości, p. Bolesława Orzechowskiego. Do komitetu dyskontowego oddziału Banku Polskiego w Białymstoku zaproszono d-ra Maurycego Hailperna.

Ceny owoców.

Dla ułatwienia i przyspieszenia organizacji polskiego handlu owocami Minist. Rolnictwa zamierza wprowadzić urzędowe notowania cen owoców na największych rynkach krajowych. Ceny hurtowe, przeciętne dla każdego tygodnia ogłaszane będą dwa razy na miesiąc przez główny urząd statystyczny w „Wiadomościach Statystycznych”. Narazie projektowane jest notowanie cen jabłek i śliwek, jako głównych owoców produkcji masowej, według najpospolitszych i najważniejszych odmian tych owoców, tak, aby one w ciągu całego sezonu kolejno po sobie następowały na naszych rynkach. Ponadto posiadanie cen odmian, najważniejszych pod względem handlowym, dozwoli w przybliżeniu określić ceny pozostałych odmian. Ministerstwo zamierza podawać następujące odmiany jabłek: papierówka polska, względnie oliwka biała, kronskie, glogierówka (pepinka litewska), antonówka, malinowe oberlandzkie, reneta landsberska, kosztela, królowa renet, bojkan, grochówka, reneta Kulona. Notowane też będą ceny osobne każdego z trzech wyborów: 1) zupełnie zdrowe, duże, właściwie zabarwione, 2) też

zdrowe, mniejsze lub mniej dorodne, 3) plamiste niezdrowe. Śliwki mają być w jednej tylko odmianie, mianowicie węgierka zwykła.

Polska traci 20.000 wagonów mąki wskutek nieracjonalnego przemiału zboża.

Z powodu nieracjonalnej gospodarki przemiałowej istnieje na rynku wewnętrznym duża różnica między ceną zboża i mąki, a przytem Polska traci 20.000 wagonów mąki na tym eksporcie. Jest to wywołane przemiałem zboża prawie wyłącznie na mąkę białą 50 proc., która ma ogromny popyt w miastach. Całe masy mąki gorszej gromadzi się w młynach i podlega stęchnieniu. To wywołuje wyżej wymienione straty. Gdyby nie pozwolono na taką rozrzutność to zmniejszyłaby się różnica ceny zboża i mąki na rynku, a Polska mogłaby wyeksportować o 20 — 30 proc. więcej, a więc zamiast 60.000 wagonów — 80.000. We Francji np. nie wolno mleć jeżeli się do mąki pszennej nie domiesza 20 proc. żytniej. W Rumunii wogóle nie ma mąki 50 proc. Gdyby u nas nastąpiła analogiczna zmiana stosunków masy mąki marnujące się obecnie w polskich młynach pomogłoby do poprawy bilansu handlowego.

Wydóz zboża.

Z Wielkopolski sygnalizują o pierwszych większych transakcjach na eksport zboża. Szereg firm niemieckich zwraca się o oferty na większe dostawy zboża via Gdańsk lub Czechosłowację.

Z ŻYCIA SPÓŁEK AKCYJNYCH.

Drukarnia Bydgoska — kapitał akcyjny wynosi 100.000 zł. podzielonych na 100 akcji po 20 zł.

Zakłady Wodolecznicze Dr. Żniniewicza w Poznaniu — wzywa wierzycieli do zgłaszania swych pretensji z powodu likwidacji pod adresem Dr. Janina Żniniewicza w Poznaniu, Al. Marcinowskiego 20.

Polski Import Herbaty — w likwidacji wzywa wierzycieli do zgłaszania pretensji na ręce likwidatora p. Sierszeńskiego w Poznaniu, Garbarska 23 w biurach Sp. Akc. „Zgoda”.

Sp. Akc. dla Produkcji i Hurtownego Handlu Towarów Chemicznych i Aptecznych „Władysław Hoffmann i S-ka” — zmienia brzmienie firmy na „Władysław Hoffmann i S-ka” Sp. Akc. przemysł i handel apteczny.

„Westrich” Sp. Akc. w likwidacji — wzywa do ostatecznego zgłaszania pretensji wierzycieli dn. 12, 16, 19, 26 IX rb. o godz. 10 rano w kancelarii Sądu Okręgowego w Warszawie, Wydziału Handlowego.

Taksamotor — w likwidacji od dnia 1 sierpnia. Wszelkie zgłoszenia przyjmuje Komisja Likwidacyjna w Warszawie, Twarda 64.

Francko-Rosyjskie Tow. Górnicze — kapitał zakładowy określa się na 6.000.000 zł., podzielonych na 12.000 akcji po zł. 500.

Sp. Akc. Wielkich Pieców i Zakładów Ostrow. Kapitał zakładowy Sp. wynosi zł. 12.000.000 wart. nom. 10 zł.

Sp. Akc. Towarzystwo Elektryczności w Warszawie — kapitał podwyższono do 50.000.000 fr. przez wypuszczenie 75.000 akcji wart. nom. 500 fr.

Górnośląskie Tow. Naftowe w Katowicach w likwidacji — wzywa wierzycieli do zgłaszania pretensji. Katowice, ul. Pocztowa 16.

Tow. Akc. „Powiernik” w likwidacji. Likwidator Stanisław Marcinak wzywa wierzycieli do zgłaszania swych pretensji. Poznań, Seweryna Mielżyńskiego 1, T. A. „Powiernik”.

Malatyński i S-ka w Kielcach w likwidacji — wzywa wierzycieli do zgłaszania swych pretensji pod adresem Komisji Likwidacyjnej w Kielcach, przy ul. Szerokiej 21 do dnia 1 października r. b.

Tow. Akc. „Środa” — w likwidacji wzywa wierzycieli do zgłaszania pretensji pod adresem Fr. Świt, Środa, ul. Wrzesińska 2^a.

Fryderyk Puls — od dnia 17 sierpnia r. b. wypłaca dywidendę za rok 19.4 po 10 gr. od każdej akcji wartości nominalnej 1000 mk.

Tow. Przemysłu Naftowego „Bicia Nobel w Polsce” dokonało fuzji z Tow. Naftowem „Olej Skalny”, przejąwszy cały jego majątek.

Tow. Akc. „Iskra” Przędzalnia Juty i Wytwórnia worków w Poznaniu — w likwidacji — wzywa wierzycieli do zgłaszania swych pretensji.

Cukrownia Chełmża — wzywa wszystkich pp. Akcjonariuszów, aby przedłożyli swe akcje do ostemplowania, począwszy od dnia 1 września r. b.

Przewalutowano nom. wart. akcji z 800 mk. na 1000 zł.

Tow. Akc. „Agraria” — w likwidacji wzywa wierzycieli do zgłaszania swych pretensji — Poznań, Składowa 4.

Polski Bank Odrodzenia — w likwidacji wzywa wierzycieli do zgłaszania swych pretensji pod adresem Sp. Katowice, Mieleckiego 6.

Przemysł Bieliźniany „Asko” Sp. Akc. — zmieniło nazwę firmy na „Przemysł Bieliźniany „Asko” A. Strassman i S-ka” Sp. Akc.

Zgierska Farbiarnia i Apretura Kapitał zakładowy wynosi Zł. 132.000 —

podzielony na 4.000 akcji po 33 zł. wart. nom.

SPÓŁKI POWIĘKSZAJĄCE KAPITAŁ.

Tow. Ubezpieczeń „Omnium” — o zł. 283.000. — do zł. 300.000. — drogą nowej emisji 18.500 szt. akcji nom. wart. 10 zł. Pierwszeństwo do nabycia służy obecnym akcjonariuszom w stosunku 19 akcji nowej emisji na 1 akcję złotową, wydaną wzmian dotychczasowych akcji markowych. Cenę emisyjną określa się na zł. 12,50, z czego 10 zł. przeznaczają się na kapitał zakł., resztę na kapitał rezerwowy.

Tow. Ubezpieczeń „Mazovia” — o 247.500 zł. czyli do zł. 250.000 — drogą wypuszczenia 14.850 sztuk akcji 2 emisji po złotych 10 nominalnej wartości, oraz 10.000 sztuk akcji III emisji po złot. 10. Pierwszeństwo do nabycia II-iej emisji przysługuje właścicielom poprzedniej w stosunku 50 akcji na 1 akcję złotową. Do nabycia zaś akcji III-iej emisji służy właścicielom akcji I-iej, II emisji w stosunku 2 akcji III emisji na 3 akcje poprzednich emisji. Cenę emisyjną II i III emisji określa się na zł. 10,20 gr.

Tomaszowska Fabryka Sztucznego Jedwabiu o zł. 10.000.000 czyli do zł. 15.000.000. — drogą nowej emisji 330.600 sztuk akcji nominalnej wartości 30 złotych. Pierwszeństwo do nabycia 166.400 szt. akcji służy właścicielom poprzednich emisji w stosunku do posiadanych akcji. Pozostałe 167.200 akcji podzieli Zarząd według swego uznania.

Kolej Elektryczna Łódzka — o złotych 2.820.050 gr. 95 groszy nowej emisji 4.000 sztuk nowych akcji nominalnej wartości 70 zł.

Zjednoczenie Ziemiańskie — Mleczarnie Parowe — o mk. 800 milionów, czyli do Mk. 1.000 milionów — drogą II-iej emisji 80.000 sztuk akcji nominalnej wartości 10 tysięcy. Kurs emisyjny określa się na 25 groszy.

Spółka Akcyjna Wydawnicza — o złotych 225.000 — drogą II-iej emisji 22.500 sztuk akcji nominalnej wartości 10 zł. Pierwszeństwo do nabycia akcji służy właścicielom emisji poprzednich w stosunku do ilości posiadanych.

Tow. Akcyjne Cukrowni Ciechanów zmienia brzmienie firmy na **Cukrownia Ciechanów Sp. Akc.** Siedziba w Warszawie. Kapitał Zakładowy wynosi złotych 2.600.000 podzielonych na 65 tysięcy akcji po 40 zł. (w tem 13 tysięcy akcji imiennych i 52 tysięcy na okaziciela).

SPÓŁKI NOWOPOWSTAJĄCE.

Towarzystwo Wzajemnych Ubezpieczeń na Życie Nauzycielstwa Polskiego. — Siedziba w Warszawie, Kapitał zakładowy wynosi zł. 2.000.000. — podzielonych na 2500 udziałów, każdy do zł. 100. Założycielami Tow. są: Zygmunt Choroński, Halina Gepnerówna, Ryszard Kaszuba, Kazimierz Kujawski, Henryk Mieczysław Lipski, Władysław Piechowski, Zygmunt Stankiewicz, Adam Szpadkowski, Aleksander Szymankiewicz i Włodzimierz Wronski.

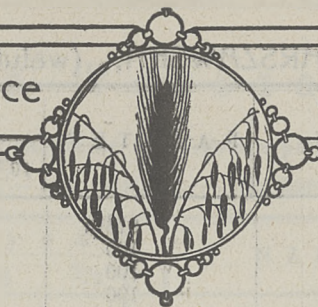
Polskie Towarzystwo dla Handlu i Hodowli Ryb — Siedziba w Warszawie, kapitał zakładowy wynosi zł. 250.000. —, podzielonych na 2500 akcji po 100 zł.

Założycielami Spółki — Bank Dyskontowy Warszawski, Dr. Ludwik Żeleński, Dr. Ignacy Rosner.



Sp. Akc. zwołujące

zebrania ogólne.



4 września.

Międzynarodowa Wymiana Towarów „IWA” — nadz. o podwyższenie kapit. o godz. 5 popoł. w lokalu Powszechnego Banku Kredytowego we Lwowie, oddział w Warszawie, Marszałkowska 149.

Polski Przemysł Wiklinowy — zwycz. o zatw. bilansu i ustalenie wysokości kap. zakładowego o godz. 5 po poł. w lokalu S-ki w Warszawie, Chłodna 43.

5 września.

Pomorski Bank Rolniczy — zwycz. o zatw. bilansu i podwyższenie kapitału o godz. 4 po poł. w lokalu Banku w Toruniu, przy ul. Szerokiej 30.

Polskie Zakłady Wyr. Cukr. „Alcja” — zwycz. sprawozdawcze o godz. 6 wiecz. w lokalu fabrycznym w Bielesku, ul. Kazimierza Wielkiego 16.

Bank Osadniczy — zwycz. o zatw. bilansu, ustalenie wysokości kap. zakł. o godz. 12 w Poznaniu, pl. Wolności 18 w sali Patronatu Związku Spółdz.

B-cia Ogórkiewicz — Fabr. Okuć Budowl. — zwycz. o zatw. bilansu o godz. 5 po poł. w lokalu Sp. w Warszawie, Al. Jerozolimskie 39.

Wielopolski, Dąbrowski i S-ka — nadz. o zatw. bilansu, likwidacji S-ki o godz. 11 rano w Kazimierzy Wielkiej, woj. Kieleckiego w lokalu adm. cukrowni „Łubna”.

6 września.

Tow. Akc. „Pneumatyk” — zwycz. o zatw. bilansu i ustalenie wysokości kapit. o godz. 12 w poł. w gmachu fabryki Tow. w Poznaniu, Droga Urbanowska 1.

7 września.

Cukrownia Chełmża — zwycz. o zatw. bilansu o godz. 12 w poł. w Hotelu Pomorskim w Chełmży.

Cukrownia „Zduny” — zwycz. o zatw. bilansu o godz. 11 rano w Poznaniu, w sali Hotelu Bazar — Al. Marcinkowskiego 10.

Grudziądzkie Młyny „Cerealia” — zwycz. o godzinie 12 w Grudziądzu w lokalu Sp. Akc. Herzfeld i Victorius.

8 września.

Sp. Akc. Domeny — zwycz. o zatw. bilansu, podwyższ. kapit. o godz. 10 w sali posiedzeń Uniwersyteckiej w Poznaniu, Fr. Ratajczaka.

9 września.

Tow. Akc. „Iskra” — zwycz. o przeszacowanie kapit. o godz. 12 w poł. w lokalu Resursy Obywatelskie w Poznaniu, pl. Wolności 14.

10 września.

Komorska Fabryka Kapeluszy — zwycz. o zatwierdzenie bilansu o godz. 5 po poł. w sali Rady Miejskiej w Wąbrzeźnie.

Tow. Akc. Szulc i Łazarowicz — nadzwyczajne sprawozdawcze o likwidacji o godz. 4 po poł. w lokalu Towarz. w Poznaniu, Franciszka Ratajczaka 17.

Kolejka Twardogóra — zwycz. o zatw. bilansu i przewalutowanie akcji o godz. 11.30 w sali posiedzeń Magistratu w Nowem.

Pierwsza Krajowa Fabryka Spir. i Drożdży Spirytusowych przed. Jan Götze Okocimski — zwycz. o zatw. bilansu i zmianę nazwy firmy o godz. 11 rano w lokalu „Iriag” we Lwowie, Romanowicza 1.

Tartaki i Handel Drzewny — zwycz. o zatwierdzenie bilansu o godz. 5 po poł. w lokalu Sp. w Warszawie, ulica Fredry 2.

Huta Szklana „Feniks” — nadz. o godzinie 5 po poł. w lokalu Zarządu w Piotrkowie.

11 września.

St. Majewski i S-ka — zwycz. o zatwierdzenie bilansu o godz. 4 po poł. w lokalu Stow. Techników w Warszawie, ul. Czackiego 5.

12 września.

Radomska Fabryka Chemiczna — nadz. o godz. 6 po poł. w lokalu Stow. Techników w Radomiu, Lubelaka 41.

Rafinerja, Fabryka Spirytusu i likierów „Klasno” — zwycz. o zatw. bilansu, ustalenie wysokości kapit. o godz. 11 przed poł. w lokalu Sp. w Krakowie, ul. Straszewskiego 25.

15 września.

„Len Kresowy” — nadz. o godz. 6 po poł. w lokalu Sp. w Wilnie, Mickiewicza 28 m. 1.

Warszawskie Tow. Terenowe — zwycz. o zatwierdzenie bilansu o godz. 5 po poł. w lokalu Banku Ziemiańskiego w Warszawie, Kredytowa 1.

„Comex” — zwycz. o przewalutowanie bilansu o godz. 6.30 w lokalu Sp. w Warszawie, Senatorska 28/30.

Częstochowskie Zakłady Wyr. Włók. „Stradom” — zwycz. o zatw. bilansu o godz. 6 po poł. w biurze Zarządu w Warszawie, Śto-Krzyska 25.

„Agrumaria” — zwycz. o zatwierdzenie bilansu o godzinie 4 po poł. w lokalu Sp. w Warszawie, Szczygła 12.

16 września.

Przędzalnia Bawełny i Tkalnia „Zawiercie” — zwycz. o zatw. bilansu, ustalenie wysokości kapitału o godz. 4 po poł. w biurze Zarządu w Warszawie, Nowy Świat 7.

17 września.

Fabryka Cukru w Mełnie — zwycz. o zatwierdzenie bilansu o godz. 11.30 w hotelu „Pod Złotym Lwem” w Grudziądzu.

Sp. Akc. C. G. Schön — nadzwycz. o sprzedaży nieruchomości o godz. 4 po poł. w biurze Zarządu w Sosnowcu.




**LAMPY
ZYRANDOLE**
AMPLE KINKIETY
 SPECJALNA FABRYKA ŻYRANDOLI.
 DO ELEKTRYCZNOŚCI
W. KOMOROWSKI
 AL. JEROZOLIMSKA 54. TEL. 198-92.
 FABRYKA N. ŚWIAT 12. TEL. 188-82



GIEŁDA WARSZAWSKA, (waluty i dewizy)

DEWIZY	WALUTY	PARYTET	KURSY KOŃCOWE			
			19 VIII 1925	24 VIII 1925	27 VIII 1925	2 IX 1925
Dolary St.-Zjednoczonych.	1 dolar	518 ¹ / ₄	5.18 ¹ / ₂	5.18 ¹ / ₂	5 70	5.69
Franki francuskie . . .	100 franków	100	24.44	24.46	26.50	26.50
" belgijskie . . .	100	100	24.17 ¹ / ₂	24.28	25 60	24.14
" szwajcarskie . . .	100	100	101.17	100.80	108.75	109 30
Funt sterling . . .	1 funt sterling.	25.22	25.25	25.25	27.20	27.40
Korony austriackie . . .	100 szylingów	105,013,60	73.10	73.28 ¹ / ₂	79.10	79.66
" czesko-słowackie . . .	100 koron	105,01	15.44	15 44	16.60	16.70
" norweskie . . .	100	138 89	—	—	—	—
" szwedzkie . . .	100	138,89	139 77	136,00	151 00	151.97 ¹ / ₂
Liry włoskie . . .	100 lirów	100	19.13	19.20	20 80	20.80
Marki Finlandkie . . .	100 marek	100	—	—	—	—
Florenty holenderskie . . .	100 florenów	208.32	209.40	210.20	220.15	227.65

Papieri procentowe

	25 VIII	2 IX
8 proc. poż. konwersyjna.	70.%	70.%
6 proc. poż. dolarowa . .	75.%	66.5%
10% pożyczka kolejowa . .	85.%	85.%
5% pożyczka konwersyjna.	43 5%	43.5%
4 ¹ / ₂ zast. Twa Kr. Ziem.	19.25	17.55
4 ¹ / ₂ zast. Tow. Kr. Ziem 14-18	—	13.75
8% Ziemskie dolarowe . .	—	—
5% Tow. Kred. m. Warsz. .	20.40	17.50
4 ¹ / ₂ " " " " " Warsz. .	17.50	12.00
4 ¹ / ₂ T. Kr. m. War. wylos. .	—	—
6% Obl. m. War. z r. 1915/16	—	8.00
6% " " " " " 1917	3.75	—

KURSY ZŁOTEGO (giełdy zagraniczne)

GDAŃSK. 2-go wrześ. — (za 100 zł.) 92,26 — 92,49
Telegraficzne wypłaty na Warszawę 91,64 — 91,86
BERLIN. 2-go wrześ. — (za 100 zł.) 74,02—74,78
Wypłaty na Warszawę 73,66—74,04.
WIEDEŃ. 2-go wrześ. — (za 100 zł.) Czeki 124,25.— 124,25, banknoty 123,50—124,50.
Londyn. 2-go wrześ. — (za 1 funt szterling) 27.00.
NOWY-YORK. 2-go wrześ. — (za 100 zł.) —
PRAGA. 2-go wrześ. — (za 100 zł.) 593.00.
ZURYCH. 2-go wrześ. — (za 100 zł.) 92.50.

Cedula Giełdy drzewnej w Bydgoszczy.

Dnia 27 sierpnia 1925 r. Notowania za m³ w złotych.
Słupy telegraficzne czerwono okorowane sówkowe wedl. listy kupującego 26 (transakcje) franco wagon stacja Krzyż. Osika zapalczana 28—30 cm. średnicy 29 (sprzedaż) franco wagon stacja Stanisławów. Sosnowe boczne deski 3¹/₄ i 1¹/₂", suche, czyste, nienasiniate, bez pęknięć 102 (sprz.) franco wagon gran. polsko-niemiecka Zbąszyń. Sprzchy dębowe 20" i 24" za kopę 15 (sprz.) franco wagon gran. pol-niem. Klepka dębowa do piwa zależnie od długości za kopę 26—42 (sprz.) franco wagon gran. pol-niem. Kłose jesionowe od 30 cm. wzwyż w czubie dł. od 3 m. wzwyż, białe zdrowe bez czerwonego rdzenia, zewnętrznie czyste bez sęka 89 (kupno) franco wagon Gdańsk.

Bale angielskie sosn., świerkowe i jodłowe za std, 254 (kupn.) franco wagon Gdańsk. Półsleepy dł. 2,60 m. przekrój 10"×5" ciosane i tarte 4,50 za szt. (kupn.) franco wagon Gdańsk. Sleepy (sleeperblocka) 50/30/20 10 za szt. (kupn.) franco wagon. Świerkowe i jodłowe deski 1"×8", 1"×9", obrzynane, III kl. 200 za std. (kupn.) franco wagon Gdańsk.

W poszukiwaniu były: Sosnowy materiał odziomkowy 42, 43, 45 cm. Sosnowe bale, równoległe obrzynane 55×18 cm. długości 5.60 i 2.80 m. Sosnowe bokl bez sęka 26 i 30 mm. Deski sosnowe I kl. obrzynane i nieobrzynane. Kopalniaki. Słupy telegraficzne. Dłuższe liściaste i iglaste. Papierówka świeżego cięcia.

GIEŁDA ZBOŻOWO-TOWAROWA

Warszawa, 2.9. Pszenica amerykańska 787 g/l. (1360) 00,00 stacja pograniczna, Cena franco stacja załadowania. Pszenica poznańska 795 g/l (130) 00,00. Żyto kongresowe gwarantowane 693,5 g/l (118) 17,00-1625. Żyto kongresowe gwarantowane 681 g/l (116) 00,00. Cena franco Warszawa. Żyto kongresowe 675 g/l (115) 00,00. Żyto kongresowe 705 g/l (120) 00,00. Cena franco załadowania. Żyto poznańskie 687 g/l (117) 00,00. Żyto pomorskie gwarantowane 687 g/l (117) 00,00. Jęczmień na kaszę 20,00. Jęczmień browarny 23—23,50. Owies kongresowy nowy 20—20,75. Owies poznański „Petkus” 00,00. Mąka żytnia 50 proc. 00,00. Peluska 00,00. Cena franco Warszawa. Rzepak suchy 00—00,00. Otręby pszenne 00,00. Obrót 000 ton.

Poznań, 2.9. Żyto 16,20—17,20. Pszenica 23,50—24,50. Jęczmień 19—21,00. Jęczmień browarny 22,50—23,50. Owies 16,75—18,75. Mąka żytnia 70 proc. 23,75—26,75. Mąka pszenna 65 proc. 39,00—42,00. Mąka żytnia 65 procent 23,75—27,75. Ospa żytnia 12,00. Ospa pszenna 12 00. Rzepak i rzepak 38,00-41,00. Peluska 00,00. Groch polny 00 00—, 0000. Groch Victoria 00,00—00,00. Seradela 00,00—00,00. Ziemiaki fabryczne 0,00—0,00. Ziemiaki jadalne 0,00—0,00. Koniczyna czerwona 000. Koniczyna biała 000. Słoma żytnia luźna 0,00—0,00. Słoma żytnia prasowana 0,00—0,00. Siano luźne st- 0,00—0,00. Siano prasowane 0,00—0,00.

Lwów, 2.9. Giełga zbożowa. Pszenica 00—00,00 żyto małopolskie 00,00—00,00 jęczmień małopolski browarny 00—00, przemiałowy 00—00, Owies małopolski loco Bytom 00.

Berlin 2.9. Giełda zbożowa. Pszenica miejsc 000,0—000,0 żyto miejsc. 000—000, jęczmień zimowy 000—000 jęczmień letni 000—000, owies miejsc. 000,00—, mąka pszenna 00,00—00,00, mąka żytnia 00,00—00,00, ospa pszenna 00,00—00,00, ospa żytnia 00,00—00,00, rzepak 0,00—0,00 siemie lniane 000—0,00. Groch Victoria 00,00—0000, jadalny 00,00—00,00, na paszę 00—00,00, peluska 00,00—00,00, fasola 00 00—00,00, wyka 00,00—00,00, łubin niebieski 00,00—00,00 łubin żółt. 00 00—00,00, seradela stara 0,00—00,00 nowa 00,00—00,00 makuchy rzepakowe 00,00—00,00, lniane 00,00—00,00, słoma pszenna, żytnia. prasowana 0,00—0,00, owsiana 0 00—0,00, siano dobre 0,00—0,00. handlowe 0,00—0,00, płatki kartofl. 00,00 kartofle białe 00,00 00,00 czerwone 0,00. Żółte 0,00—0,00

Chicago, 24.8. Pszenica na grudzień 153,1/8, na maj 157⁵/₈ na wrzesień 157,7/8, kukurydza na grudzień 82,3/8, na maj 86,1/4, na wrzesień 91,1/8, owies na grudzień 41,1/4, na maj 45,1/8, na wrzesień 37,5/8, żyto na maj 110,1/8 na wrzesień 88,3/4, na grudzień 95,—, smalec na styczeń 14,90, na wrzesień 16,87, na październik 17,02. boczki na paźdz. 17,70, na wrz. 17,82, słonina 18 37, świnię lekcie cena najniższa 11,40, najwyższa 13 60, świnię ciężkie cena najniższa 11,80, najwyższa 13,90, dowóz świń do Chicago 30,000, na Zachód 84,000.

Giełda Warszawska.

Ostatnie Kursy najwyższe i najniższe od 17-go sierpnia do 2-go września 1925 r.

Wydanie nieoficjalne.

Objaśnienie: bp. — bez praw, bk. — bez kuponu.

N A Z W A	W z ł o t y c h				N A Z W A	W z ł o t y c h			
	Kurs naj- wyższy	Kurs naj- niższy	24/8	2/9		Kurs naj- wyższy	Kurs naj- niższy	24/8	2/9
B a n k i.									
<i>(Warszawskie).</i>									
Dyskontowy Warszawski .	5.00	4.90	4.90	4.90	Przedsięb. Naftowe.	—	—	—	—
Handlowy w Warszawie .	3.80	3.50	3.50	3.70	„Polska Nafta“	—	—	—	—
dla Handlu i Przemysłu .	0.53	0.50	0.50	0.53	Polski Przemysł Naftowy .	0.50	0.45	0.48	0.47
Przemysłowców Polskich .	—	—	—	—	B-cia Nobel w Polsce	1.20	1.18	—	—
Przemysłowy Warszawski .	—	—	—	—	Lenartowicz, B-cia Ryłscy	—	—	—	—
Towarzystw Spółdzielcz. .	—	—	—	—	Fabryki Metalowe.	—	—	—	—
Zachodni w Warszawie .	1.50	1.25	1.50	1.50	H. Cegielski	0.32	0.30	0.32	0.31
Bank Zjedn. Ziem Polskich	—	—	—	—	Fitzner i Gamper	—	—	—	—
Bank Handlowy w Łodzi .	—	—	—	—	Lilpop, Rau i Loevenstein	0.55	0.42	0.54	0.47
Wileński Pryw. Bank Handl.	—	—	—	—	Modrzejowskie Zakłady .	3.00	2.50	3.00	2.60
<i>(Poznańskie).</i>	—	—	—	—	Norblin, Buch i Werner .	0.88	0.64	0.71	0.68
Polski Bank Handlowy .	—	—	—	—	Orthwein, Karasiński i S-ka	—	—	—	—
Bank Związku Sp. Zarobk.	7.60	7.00	7.00	7.50	Ostrowieckie Zakł.	4.80	4.30	4.40	4.40
<i>(Małopolskie).</i>	—	—	—	—	Budowa Parowozów	0.41	0.40	0.41	0.40
Polski Bank Przemysłowy	—	—	—	—	„Pocisk“	1.30	1.20	1.30	1.22
Małopolski w Krakowie .	—	—	—	—	Rohn, Zieliński i S-ka . . .	—	—	—	—
Bank Powszechny Kredyt.	—	—	—	—	K Rudzki i S-ka	1.10	0.96	1.06	1.02
„ Ziemiński Kredytowy	—	—	—	—	Starachowickie Zakł. Górn.	1.60	1.35	1.45	1.45
„ Hipoteczny Akcyjny	—	—	—	—	Suchedniów	—	—	—	—
Fabryki chemiczne.	—	—	—	—	Trzebinia	—	—	—	—
„Cerata“	0.40	0.35	—	—	„Unja“	—	—	—	—
„Grodzisk“ Zakłady Chem.	—	—	—	—	„Ursus“ S. A.	—	—	—	—
Sole Potasowe	—	—	—	—	Wulkan	1.60	—	—	—
Kijewski i Scholtze	0.13	0.11	0.13	—	L. Zieleniewski w Krakowie	11.25	10.75	11.20	10.90
M. Leszczyński i S-ka . . .	—	—	—	—	Zjedn. Fab. Masz. i Narz. Rol.	—	—	—	—
Przem. Chem. Zgierz	—	—	—	—	Fabr. Wyrob. Włók.	—	—	—	—
Przetw. Mydl. Fryd. Puls	0.47	0.41	0.47	—	Konopie	—	—	—	—
Ludwik Spiess i Syn	2.35	2.20	2.35	2.20	Zawiercie	8.00	7.75	7.75	—
„Strem“ Sp. Akc.	—	—	—	—	Żyrardów Il em.	6.95	5.95	6.95	6.30
Przetw. Chm. Henryk Welt	—	—	—	—	Przedsięb. Handl.	—	—	—	—
Wildt S-ka Akc.	—	—	—	—	Bednawski Wł.	—	—	—	—
Przedsięb. Elektr.	—	—	—	—	„Belpol“	—	—	—	—
Tow. „Elektryczność“	—	—	—	—	Ł. J. Borkowski	0.85	—	—	—
Elektr. w Zagłębiu Dąbrow.	0.50	—	—	—	„Hurt“	—	—	—	—
Polskie Tow. Elektryczne	—	—	—	—	Bracia Jabłkowscy	—	—	—	—
Tow. Przemysłowe „Kabel“	—	—	—	—	Polska Centrala Handlowa	—	—	—	—
„Siła i Światło“	0.25	0.18	0.20	0.18	Sp. Ak. Skupu Skór i Garb.	—	—	—	—
Brown Boveri	—	—	—	—	Syndykat Roln. Warszawa	2.70	2.50	2.65	2.65
Fabryki Cukru.	—	—	—	—	Szumilin	—	—	—	—
Sp. Akc. „Chodorów“	3.40	2.90	3.05	2.90	„Tkanina“	—	—	—	—
„Czersk“	—	—	—	—	Zach. Tow. dla Hand. i Przem.	—	—	—	—
„Częstocice“	1.40	1.35	1.40	—	Przedsięb. Transp.	—	—	—	—
„Gostawice“	—	—	—	1.60	„Polbal“ Pol. Bał. Tow. . .	—	—	—	—
„Michałów“	0.18	—	0.18	—	„Polski Lloyd“	—	—	—	—
„Nielewów“	—	—	—	—	Transport i Żegluga	0.20	0.16	0.19	0.16
Ostrowite	—	—	—	—	Przedsięb. Różne.	—	—	—	—
Warsz. Tow. Fabr. Cukru .	2.20	1.80	2.10	1.80	Biblioteka Polska	—	—	—	—
Fabryki Cementu.	—	—	—	—	„Cmielów“	—	—	—	—
„Firley“	0.29	2.28	0.29	—	„Granum“	—	—	—	—
„Łazy“	0.16	0.14	0.15	0.14	„Eternit“	—	—	—	—
„Wysoka“	—	—	—	—	Haberbusch i Schiele	5.00	4.60	—	5.00
Przemysł Drzewny.	—	—	—	—	Kluczeńska Fabr. Papieru	0.32	0.30	0.32	—
Drzewny Przemysł i Handel	—	—	—	—	St. Majewski i S-ka	11.50	—	11.00	—
Przemysł i Eksport Leśny	—	—	—	—	Martens i Ad. Daab	—	—	—	—
Kopalnie i Zakł. Hutn.	—	—	—	—	„Krakus“	—	—	—	—
Warsz. Kopalnie Węgla .	1.60	1.12	1.55	1.38	Marynin	—	—	—	—
					Mirkowska Fabr. Papieru .	—	—	—	—
					Młynotwórnia	—	—	—	—
					Polski Przemysł Korkowy	—	—	—	—
					„Polus“	—	—	—	—
					Pustelnik	1.05	2.00	—	—
					Spirytus	1.40	1.50	1.90	1.05
					Dźwignia	—	—	—	—
					Tehate	—	—	—	—
					Tow. Poż. Zast. Ruch. . . .	—	—	—	—

Giełdy zamiejscowe.

Wyd. nirof.

Wrzesień 1925 r.

Kursy końcowe

N A Z W A	Wart. nom. akcji	Zł. 1/IX	N A Z W A	Wart. nom. akcji	Zł. 1/IX
P o z n a ń .					
Bank Kwil. Potocki i S-ka	1000	3.25	Górka* (Cement) . . .	1000	—
" Poznański	"	—	Siersza Górnicza . . .	—	—
" Przemysłowców . . .	"	—	Siersza Elektrownia . . .	200	0.18
" Związku Spółek Zar.	"	—	Tepege	1000	—
" Polski Handlowy . . .	"	3.00	Pokucie	1000	—
" Poznański Ziemian . .	"	—	Oikos	"	—
" Młynarzy Zach.Z.Pol.	"	—	Strug	—	—
Arkona	"	—	Syndykat Koszykarski . .	500	—
Barcikowski R.	"	—	Niemojowski S. W. . .	1000	—
Browar Krotoszyński . .	"	—	Trzebinia—Tłuszcze . .	350	—
Cegielski H.	Zł. 50	15.00	Ćmielów Fabr. Porc. . .	1000	0.37
Centrala Rolników . . .	Mk. 1000	0.50	"Krakus"	280	—
Centrala Skór	"	—	Chodorów	1000	3.00
Cukrownia "Zduny" . . .	"	—	Cukrownia "Chybie" . .	"	4,10
Garbarnia Sawicki i S-ka .	"	—	Azot	"	—
"Gopłana"	"	5.00	"Piasecki" fabr. czek. .	500	—
Hartwig C.	"	0.70	Polskie Zakł. Garbarskie .	500	—
Hartwig Kantorowicz . .	"	—	L w ó w .		
Hurtownia Skór	1000	—	Bank Akcyjny Związkowy .	280	—
Hurtownia Związkowa . .	"	—	" Dyskontowy Lwow. . .	280	—
Hurtownia Sp. Spożywców .	"	—	" Handl.Pol. Poznański .	1000	—
Herzfeld i Victorius . .	500	—	" Hipoteczny Akcyjny . .	280	—
"Iskra" Fabr. zap. . . .	"	—	" Hipoteczny Ziemski . .	"	—
Lacoma	"	—	" Małopolski	"	—
"Len" w Toruniu	"	—	" Powszechny Kredyt. .	"	—
Lubań Fabr.Przetw.Ziemi.	"	85.00	" Przemysłowy	540	—
Młyn Ziemiański	"	1.20	" Ziemski Kredytowy . .	280	—
Młynotwórnia	"	—	" Browary Lwowskie . .	1000	8.05
Pendowski	"	—	"Chodorów"	"	—
Roman May	"	21.00	"Karpalit"	140	—
Poznańska Spółka Drzew.	540	—	Ćmielów Fabr. Porc. . .	1000	—
Wojciechowo	"	—	Portland z S.	"	—
Wielkop.Wytwórnia Chem.	1000	0,30	Galicja	238	—
Papiernia w Bydgoszczy .	"	—	Gafota fabr. obuwia . .	140	—
Plehcin F. Wapna	"	—	"Górka"	1000	—
"Pneumatyk"	"	—	"Oikos"	"	1.30
"Piłotno"	"	—	Warsz.Sp.Akc. Bud. Parow.	500	0.41
Starogardzka Fabr. Mebli.	"	—	"Pezet"	"	0.13
Tkanina	"	—	Pocisk	"	—
"Tri"	"	15.50	Polski Glob	500	—
"Unja" Zjed. Fabr. Maszyn	"	4.50	Polska Nafta	"	—
"Wagon" Ostrów	"	—	Polskie Tow. Budowlane .	"	—
"Wisła" Bydgoszcz . . .	"	—	Polskie Tow. Handlowe .	140	—
Włókno	"	—	Rakszawa	"	—
Zjed. Browar. Grodziskie .	280	—	Siersza-Elektrownia . . .	200	—
K r a k ó w .			Górnicza Siersza	1000	—
Bank Polski Przemysłowy .	280	—	Tepege	760	—
" Hipoteczny Akcyjny . .	"	—	"Tesp" Sól potasowa. . .	1000	2.95
" Bank Małopolski . . .	1000	—	Zieleniewski L	"	—
" Ziemski Kredytowy . .	280	—	Zegluga Polska	140	—
" Powsz. Kredytowy . .	"	—			
" Komercyjny	"	—			
Polskie Tow.Handl.(Tohan)	140	—			
"Impex"	140	—			
B-cia Rolniccy	500	—			
Pharma	700	—			
Polski Glob	500	—			
Zegluga Polska	140	—			
L. Zieleniewski	1000	11.00			
Trzebinia—Żelazo	140	—			
Pocisk	350	—			
Warsz. Tow. Bud. Parow.	500	—			
Automotor	500	—			

PRZYPOMINAMY SZ. CZYTELNIKOM

że czas opłacić prenumeratę za drugie półrocze zł. 12

na konto w P.K.O. 1465

REDAKTOR I WYDAWCA: MIECZYSEAW MAICHER.

Drukarnia Sukc. T. Jankowskiego, Wspólna 54. Tel. 266-07.