

# NASZA TURYSTYKA

## CZASOPISMO TURYSTYCZNE i NARCIARSKIE

ORGAN SEKCJI TURYSTYCZNEJ KRAJOWEGO ZWIĄZKU ZDROJOWISK I UZDROWISK, KARPACKIEGO TOWARZYSTWA NARCIARZY I AKADEMICKIEGO KLUBU TURYSTYCZNEGO.

REDAKTOR: DR. MIECZYŚLAW ORŁOWICZ.

### Słowo wstępne.

Brak pisma, poświęconego turystyce i krajoznawstwu polskiemu, daje się u nas odczuwać dotkliwie, szczególnie w kilku ostatnich latach, gdy turystyka i narciarstwo rozwinęły się u nas w sposób dotychczas niewidziany. W r. 1903 powstaje Sekcja Turystyczna T. T. i od tego czasu zaczyna się na wielką skalę rozwijać polskie taternictwo; w r. 1906 organizuje się we Lwowie „Akademicki Klub Turystyczny“, zasłużony szczególnie koło organizacji zbiorowych wycieczek w Beskidy Wschodnie. — W tym samym roku powstaje w Warszawie niezmiernie zasłużone dla ruchu turystycznego i krajoznawstwa polskiego „Polskie Towarzystwo krajoznawcze“, a w Krakowie „Krajowy Związek Turystyczny“, poświęcający się głównie propagandzie piękności kraju za granicą. W r. 1907 powstają dwie pierwsze polskie organizacje narciarskie: „Karpackie Towarzystwo Narciarzy we Lwowie“, i zakopański Oddział Narciarzy T. T. (przemieniony obecnie w „Sekcję Narciarską T. T.) i one to głównie, wraz z przekształconem z krakowskiego Koła K. T. N. „Tatrzańskim Towarzystwem Narciarzy“ (1910) rozbudzają ruch narciarski w naszym kraju. Następne lata przynoszą powstawanie nowych organizacji turystycznych na ziemiach polskich; w Królestwie Polskim organizują się 22 oddziały prowincjonalne Polskiego Towarzystwa Krajoznawczego, w Cieszyńskie polskie towarzystwo turystyczne „Beskid“, w Krakowie „Akademicki Związek Sportowy“ z oddziałem turystycznym i narciarskim, w Makowie (obecnie w Żywcu) Oddział Babio-górski T. T., w Krościenku Oddział Pieniński T. T., w Nowym Sączu Oddział „Beskid“ T. T., w Jaremczu Klub Jaremczański, we Lwowie wreszcie „Krajowy Związek zdrojowisk“ i jego Sekcja Turystyczna.

Prace tych wszystkich towarzystw — oraz prace istniejącego już od r. 1874 Towarzystwa Tatrzańskiego w Krakowie i jego oddziału Czarnohorskiego w Kołomyi stanowią cały nasz dorobek na polu turystycznym, zyskany w latach ostatnich. Dorobek ten, opisany w luźnych publikacjach, rozprószony po kronikach sportowych dzienników Lwowa, Krakowa i Warszawy, po pismach ilustrowanych, po sprawozdaniach, po własnych organach jak „Taternik“ (S. T. T. T.) lub „Ziemia“ (P. T. K. w Warszawie), chcemy obecnie skupić w naszym organie i dawać tu kronikę działalności naszych towarzystw turystycznych i narciarskich. Na razie, z powodu szczupłych ram wydawnictwa, musimy się ograniczyć do jak najkrótszych wiadomości o wszystkim, co dotyczy naszego przedmiotu — w miarę miejsca będziemy się starać pismo nasze z czysto sprawozdawczego zamienić na propagatorskie.

Dewizą naszą będzie praca nad podniesieniem własnej turystyki i naszego narciarstwa — uprawianego przez Polaków na ziemiach dawnej Polski — oraz podawanie odnośnych wiadomości krajowych. Sądzymy, że przede wszystkim dążyć należy do tego, by nasze społeczeństwo dowiedziało się o pięknościach swego kraju i zaczęło go zwiedzać „Poznaj i zwiedzaj swój kraj“ — to nasze hasło, i nasz cel pierwszy.

Dla rozwinięcia się naszego ruchu turystycznego potrzebne są ilustrowane przewodniki po kraju, utrzymywanie schronisk w górach, a gospod i hoteli w miejscowościach, mających jakiegokolwiek osłabości godne zwiedzenia, wytykanie i oznaczanie farbą ścieżek górskich, wydawanie map turystycznych, urządzanie kursów narciarskich, organizacje wycieczek zbiorowych, propaganda prasowa, którą chcemy ułatwiać; — gdy to

nastąpi, wtedy publiczność nasza, wywożąca rokrocznie miliony zagranicę, pozostawiać je będzie w kraju, mając tu wszelkie warunki miłego spędzenia czasu na łonie równie pięknych jak obce, a niesłusznie zapomnianych naszych lasów, gór, zdrojowisk, uzdrowisk, jarów i rzek.

Dziś turystyka krajowa — poza kilku miejscowościami — chroma, a do jej uprawienia potrzeba jeszcze wciąż przygotowania na niewygodę i liczne braki. Postępy na tem polu widoczne są w latach ostatnich i to znaczne — wykazywanie braków i podawanie sposobów ich usunięcia, oto drugi cel naszego pisma.

W pierwszym roku mamy zamiar, obok podawania wiadomości bieżących z działalności towarzystw turystycznych, z literatury turystycznej i krajoznawczej, dotyczącej krajów polskich, wiadomości krajoznawczych, dać w szeregu artykułów, napisanych przez fachowców, monografię towarzystw turystycznych i narciarskich, a więc Towarzystwa Tatrzańskiego jego oddziałów i sekcji. — Polskiego Towarzystwa Krajoznawczego, Karpackiego Towarzystwa Narciarzy, Akademickiego Klubu Turystycznego i t. d. Chcąc przy tej sposobności streścić wszystko to, co dotychczas zrobiono u nas dla rozwoju turystyki, narciarstwa i związanego z niemi krajoznawstwa.

Korzystając z gościny, udzielonej nam przez Szanowną Redakcję „Naszych Zdrojów“ i Zarząd Krajowego Związku Zdrojowisk, sądzymy, że potrafimy stać się organem trwałym i stałym, i skupić przy nim wszystkie towarzystwa turystyczne i narciarskie. Tymczasem „Naszą Turystykę“ uznają za swój organ wydziały Sekcji Turystycznej K. Z. Z i U., Karpackiego Towarzystwa Narciarzy i Akademickiego Klubu Turystycznego we Lwowie; równocześnie zwracamy się do wszystkich polskich Towarzystw turystycznych z prośbą o popieranie naszego pisma, zasilanie go swemi informacjami i współpracownictwem, a łamy pisma otworzymy chętnie dla wszystkich towarzystw turystycznych.

#### ZA KOMITET REDAKCYJNY

Dr. Roman Kordys  
Dr. Mieczysław Orłowicz

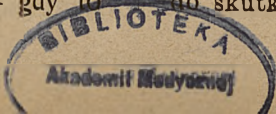
Dr. Antoni Jakubski  
Dyr. Zenobiusz Pręgowski

### Z ruchu Towarzystw.

#### I. Sekcja Turystyczna Kraj Związku Zdroj. i Uzdr.

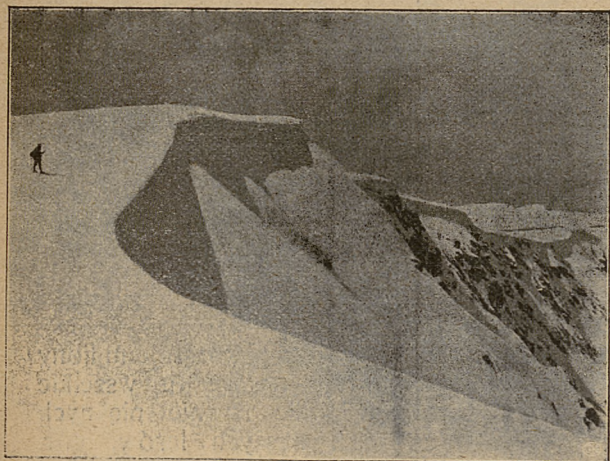
Od czasu Walnego Zgromadzenia Sekcji odbyły się dwa posiedzenia Wydziału, w dniu 23 i 31 stycznia, na których przedyskutowano sprawę udziału w wystawie kijowskiej. dodatku turystycznego do „Naszych Zdrojów“, konferencji działających w Galicji Wschodniej towarzystw turystycznych i narciarskich, wystawy fotograficznej, oraz ustalono w zarysie preliminarz wydatków Sekcji.

Udział w wystawie kijowskiej. Komitet ogólnogalicyski, który miał się zająć budową pawilonu galicyjskiego na wystawie kijowskiej, rozwiązał się, postanawiając przedstawić tylko dział zdrojowy, turystyczny i przemysł domowy. Po dłuższej dyskusji uznała większość członków Wydziału sekcji za niewskazane, by przy obecnym położeniu politycznym występować na wystawie w Kijowie. Tę opinię miał przedstawić reprezentant Sekcji na posiedzeniu delegacji towarzystw, powołanych do organizacji działu galicyjskiego na owej wystawie; konferencja jednak wobec braku zainteresowania, do skutku nie doszła, a tem samem cała sprawa upadła.





**Dodatek turystyczny** do „Naszych Zdrojów“ postanowiono na razie ograniczyć do podawania informacji o turystyce i narciarstwie. Wniosek, by uwzględnić w nim sport polski



Wycieczka K. T. N. na Michajlekul.

upadł. Z pośród rozlicznych proponowanych tytułów, przyjęto tytuł „Nasza Turystyka“, jako analogiczny do tytułu pisma, i odzwierciedlający najlepiej jego treść.

**Wystawa fotograficzna.** Urządza-

dzona przed dwoma laty wystawa „Naszych Zdrojów“ nie wzbudziła należytego zainteresowania i nie została obesłana przez cały szereg naszych najlepszych amatorów-turystów. Obecnie zastanawiano się nad urządzeniem drugiej takiej wystawy — przy czem wezwanoby do współudziału wszystkie nasze towarzystwa turystyczne, oraz lwowskie Towarzystwo fotograficzne. Wystawa, której otwarcie we Lwowie nastąpiłoby 1 czerwca b. r., zostałaby umieszczona n. p. w salonach Towarzystwa Przyjaciół Sztuk Pięknych, w lipcu i w sierpniu objechałaby nasze największe zdrojowiska i letniska, a we wrześniu umieszczonoby ją w Krakowie.

Omówienie bliższych szczegółów wystawy pozostawiono na czas późniejszy.

**Preliminarz wydatków** Sekcji turystycznej ustalono, obracając się w ramach przyznanej przez budżet Kraj. Związku zdroj. i uzdr. na cele Sekcji subwencji, w następujących pozycjach:

1. Sekretariat i wyd. administracyjne	K 400.—
2. Redakcja „Naszej Turystyki“	„ 360.—
3. Biblioteczka turystyczna	„ 40.—
4. Mapy na dworce kolejowe	„ 120.—
5. Zdjęcia fotogr. na dworce kolejowe	„ 200.—
6. Znaczenie ścieżek w górach	„ 180.—
<b>Razem</b>	<b>K 1300.—</b>

**Mapy na dworcach kolejowych** Bardzo ważnym czynnikiem propagacyjnym dla ruchu wycieczkowego jest praktykowane wszędzie za granicą umieszczanie na dworcach kolejowych map okolicy. U nas mapy takie znajdują się jedynie na dworcu w Nowym Sączu, oraz na linii z Sącza do Krynicy, a umieścił je tam ruchliwy oddział „Beskid T. T.“ w Nowym Sączu. Postanowiono więc umieścić takie mapy na wszystkich górskich stacjach linii Stanisławów-Worochta, Stryj-Ławoczne, Nowy Sącz Zwardoń, a nadto w większych zakładach kąpielowych, położonych w górach, jak Kossów, Truskawiec, Rymanów, Iwonicz, Szczawnica, Krynica i Rabka.

**Fotografie na dworcach kolejowych.** Od pewnego czasu na naszych dworcach kolejowych zdobią ściany poczekalni olbrzymie zdjęcia fotograficzne, przedstawiające rozmaite widoki Alp, zamków Tyrolu, Salzburga i Czech, brzegów Dunaju — a nasz kraj w tej kolekcji reprezentowany jest przez jedyne zdjęcie z Pienin. Polecono prezydium Sekcji wdrożyć rokowania z dyrekcjami kolejowymi we Lwowie, Krakowie i Stanisławowie, o pozwolenie umieszczenia na dworcach kolejowych w Krakowie, Trzebini, Podgórzu, Suchej, Chabówce, Zakopanem, Tarnowie, Rzeszowie, Przemyśle, Jarosławiu, Nowym Sączu, Krynicy, Samborze, Stryju, Lwowie, Drohobyczu, Ławocznem, Stanisławowie, Kołomyży, Jaremczu, Podwołyckich, Brodach i Tarnopolu, zdjęć fotograficznych w powiększeniach 90 cm × 120 cm., przedstawiających widoki Tatr, Pienin, Gorców, Bieszczad, Gorganów, Czarnohory, zdrojowisk, ruin zamków, podolskich jarów itp. dla propagandy piękności kraju.

Równocześnie po otrzymaniu pozwolenia dyrekcji kole-

jowych wdrożone zostaną w zakładach kąpielowych starania o pokrycie kosztów odnośnych powiększeń.

**Konferencja towarzystw turystycznych**, działających w Galicji Wschodniej, (o której obszerniej piszemy w osobnym artykule) została w zasadzie oznaczona na 23 lutego.

Dr. M. Orłowicz.  
sekretarz Sekcji.

## II. Karpackie Towarzystwo Narciarzy.

Regestrując działalność K. T. N. od początku bieżącego sezonu zimowego — należy podzielić ją na część praktyczną i ideową propagandy.

Spełniając stronę praktyczną propagandy urządziło K. T. N. od początku sezonu, to jest od 27 października 1912, przeszło dwadzieścia wycieczek zbiorowych do Sławska (prócz tego jedną w Czarnohorę) z przeciętną ilością 20 uczestników na każdej wycieczce. Na wycieczkach tych zwiedzono następujące szczyty: Trościan 1235 m, Przysłop 990, Łuzany 769, Pliszki 1038, Ilzę 1066, Zielony Wierch 985, Tatarówkę 1151, Małachin i Kindrat, — niektóre z nich po kilkanaście razy, prócz tego Płaj 1334 m. Jak wielką frekwencją cieszą się zbiorowe wycieczki K. T. N., wystarczy podać, że schronisko w Sławsku gościło od początku sezonu po dzień 1 lutego 1913 z górą 500 narciarzy! Schronisko to oddaje nieocenione korzyści zarówno i przedewszystkiem narciarzom, jak i towarzystwom, jest ono też w ciągłej troskliwej pieczy obecnego Wydziału K. T. N., który dokłada starań, aby wycieczkującym na niczem w niem nie zbywało. Na wycieczce w Czarnohorę osiągnięto przy dobrych warunkach śniegowych Pietrosa 2022 m, Szesul 1728 m. Prócz tych prowadziło K. T. N. dla pozostałych we Lwowie narciarzy spacerów w okolicy Lwowa, jak na Pohulanek, Pasieki i Czartowską Skałę, które cieszą się także zasłużonym powodzeniem.

Dla dalszego rozwoju narciarstwa polskiego niezmiernie ważnym, a jedynym może w Polsce ze względu na obecność przedstawiciela dalekiej północy, ojczyzny narciarstwa, był fakt urządzenia przez K. T. N. kursu jazdy na nartach w Sławsku: dla początkujących adeptów sztuki narciarskiej według alpejskiej metody pod kierunkiem p. Dra Romana Kordysa i dla wprawnych narciarzy według metody norweskiej, prowadzony przez specjalnie w tym celu zaproszonego Norwega Inż. Wornera Werenskiölda. Prócz tego inż. Werenskiöld objaśnił zasady skoku. Kurs rozłożony na 5 dni od 25—29 grudnia 1912, na który zapisało się 81 uczestników (w tem 14 pań), odbywał się częściowo na najbliższych schroniskach Łuzanach 769 m., także pod Przysłopem i na Kiczercie. Niespodziane rezultaty ponad wszelkie oczekiwania organizatorów, zespół biorących udział narciarzy i narciarek, obecność sympatycznego i interesującego Norwega sprawiły, że kurs ten udał się znakomicie i pozostawił w wrażliwych umysłach narciarzy świadomość rzeczy pięknej i pożytecznej.

Urządzony dnia 26 stycznia 1913 w Sławsku z pod szczytu Pliszek przez Pliszki 1038, Ilzę 1066, Zielony Wierch 985 do Sławska o wyższych cechach sportowych bieg rozstawny drużynowy o puchar K. T. N. na przestrzeni około 6 km. odbył się dla K. T. N. z wynikiem dodatnim. Bieg wygrała I-sza drużyna K. T. N., złożona z pp. Pawłowskiego, Kaweckiego i inż. Dudryka w czasie bardzo dobrym 36 m 54 sek. Następna drużyna K. T. N. zajęła trzecie miejsce, ustępując drugie drużynie S. N. A. K. T. ze Lwowa. Bieg rozegrany będzie wówczas, gdy drużyna tego samego Towarzystwa będzie zwycięską przez trzy lata z rzędu lub cztery razy wogóle — ponieważ pierwsze zwycięstwo święciło K. T. N. — puchar więc na ten rok pozostaje w posiadaniu K. T. N. Z innych towarzystw narciarskich brała udział drużyna S. N. A. Z. S. z Krakowa i p. Bednarski z Zakopanego. Warunki śniegowe i pogoda dopisały, organizacja bez zarzutu i to więc przedsięwzięcie K. T. N. należy do najzupełniej udanych. W końcu stycznia wydelegowało K. T. N. dwóch swych członków, pp. Worosza i Madunowicza, jako instruktorów na kurs narciarski Towarzystwa Zabaw Ruchowych, który się odbywał we Lwowie dla młodzi gimnazjalnej. Kierownikiem kursu z ramienia T. Z. R. obecnym był wiceprezes K. T. N. p. radca K. Lubieniecki. Po skończonym kursie wyprowadzono młodocianych narciarzy do Sławska, gdzie uczestników przyjęto gościnnie w schronisku.



Koła K. T. N. prowadziły też w ciągu omawianego okresu żywą działalność i tak: Wiedeńska Sekcja K. T. N. w pierwszej połowie grudnia udaje się w grupę Wysokich Taurów (Goldberggruppe), Koło K. T. N. w Samborze zdobywa Pikul (1405 m) i szereg szczytów aż po Kińczyk obok Sianek. W najstarszym przemyskim kole K. T. N. narciarstwo pięknie się rozwija. Koło to zasila stale wszelkie wycieczki zbiorowe K. T. N. do Sławska.

Ideową stronę propagandy narciarstwa rozwija K. T. N. przede wszystkim na wieczorach środowych, odbywanych w gościnnym lokalu Kraj. Związku Zdroj. i Uzdr., ul. Romanowicza 9, wprowadzając na tygodniowe zebrania członków odczyty, pogadanki, dyskusje, wieczory projekcyjne, jako pierwszorzędną motyw, najlepiej służący ideowej stronie propagandy narciarstwa. — Wydział K. T. N. starał się przez dobór tematów uniknąć szablonu, dać słuchaczom rzeczy najbardziej ich obchodzące i z narciarstwem bezpośrednio związane. Odczyty K. T. N. swą barwną treścią, ilustrowane ponadto projekcjami zdjęć przepięknych krajobrazów zimowych, cieszą się stale nadzwyczajną frekwencją i stanowią ulubione rendez-vous lwowskich narciarzy. Od początku sezonu odbyły się następujące odczyty:

6/11 1912 Dr. Roman Kordys. Otwarcie Karpat wschodnich dla turystyki zimowej.

13/11 1912 Dr. Tadeusz Kossowicz. Na szczytach Berner Oberlandu.

20/11 1912 Dr. Zygmunt Klemensiewicz. O rynsztunku narciarza turysty.

27/11 1912 Dyskusja na temat jazdy norweskiej i alpejskiej.

4/12 1912 Wieczór projekcyjny zdjęć tatrzańskich.

18/12 1912 Inż. Maks Dudryk. Zasady jazdy sztucznej na nartach.

23/12 1912 Inż. Maks Dudryk. O norweskiej szkole jazdy na nartach.

23/12 1912 Dr. Roman Kordys. O alpejskiej metodzie jazdy na nartach.

8/1 1913 Dr. Zygmunt Klemensiewicz. O okolicach Gurgadinu.

15/1 1913. Inż. Kaczanowski. Główne zasady fotografowania z uwzględnieniem celów turystycznych.

22/1 1913 Dr. Hora Mira Ogórek-Pankowa. Zdrowotne i estetyczne znaczenie sportów zimowych dla kobiet.

29/1 1913 Dr. Roman Kordys. Sześćciolecie K. T. N.

29/1 1913 Dr. Tadeusz Smoluchowski. Turystyka zimowa przed 18 laty a dzisiaj.

5/2 1913 Dr. Eugeniusz Romer. Obserwacje naukowe na wycieczkach narciarskich.

K. T. N. starało się utrzymywać stałe stosunki wzajemności ze wszystkimi Towarzystwami narciarskimi kraju i Austrii. Z pierwszymi stoi K. T. N. w najżywszych stosunkach. Z okazji biegu rozstawnego o puchar K. T. N. zjechali do Sławska, czy to jako sędziowie, czy to jako współzawodnicy, delegaci czterech Towarzystw, jak T. T. N. i S. N. A. Z. S. z Krakowa, S. N. T. T. z Zakopanego i S. N. A. K. T. ze Lwowa. Z kolei K. T. N. rewizytuje powyższe Towarzystwa i tak w obecnym sezonie, spełniając obowiązek wzajemności względem T. T. N., które było reprezentowane na poświęceniu schroniska K. T. N. w Sławsku — wysłało kilku delegatów K. T. N. na podobną uroczystość poświęcenia schroniska T. T. N. na Kalatówkach w Tatrach.

Za poparciem p. Richmera zostało przyjęte K. T. N. w poczet członków Austriackiego Związku Narciarskiego, przez co uzyskało między innymi i możność ubezpieczenia od wypadku na nartach swoich członków na bardzo dogodnych warunkach.

Nie zapominając o momentach towarzystw zabawowych — urządziło K. T. N. wieczorek taneczny 1 lutego 1913 w salach Towarzystwa politechnicznego, uwieńczony pełnym podwódnictwem, oraz bankiet pożegnalny w restauracji hotelu francuskiego, na którym żegnano inż. Werenskiölda.

Towarzystwo rozwija również w bież. roku bardzo żywą działalność propagatorską przez dokładne i skrupulatne informowanie prasy polskiej i zakrajowej o ruchu narciarskim i ważniejszych wypadkach narciarskich i turystycznych.

Walne Zgromadzenie Towarzystwa odbyło się 13 grud. 1912, na którym dokonano wyboru Wydziału na rok 1912/13 w następującym składzie:

Prezes: Dr. Roman Kordys; wiceprezes: radca Kazimierz

Lubieniecki; przodownicy: inż. Maksymilian Dudryk i Dr. Tadeusz Smoluchowski; sekretarz: Tadeusz Czeżowski; skarbnik: Stanisław Cieplik. Członkowie Wydziału: inż. Mieczysław Lerski, Stanisław Menda, Stanisław Pieguszewski, Zygmunt Hetper, Leopold Worosz i inż. Józef Pietruszewicz.

Biuro Towarzystwa znajduje się przy ul. Romanowicza 1. 9, I p.; godziny urzędowe: w środę od 7<sup>1</sup>/<sub>2</sub> – 10 wieczór, w czwartek od 2<sup>1</sup>/<sub>4</sub> – 3 pop. i w sobotę od 2<sup>1</sup>/<sub>4</sub> – 3 pop.

Z. Pręgowski.

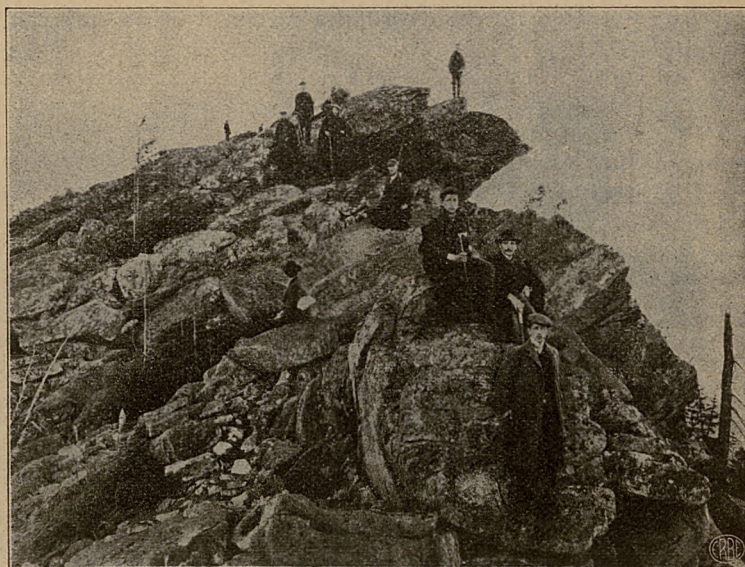
### III. Sekcja Narciarska Akad. Klubu Turystycznego.

Skład Wydziału po dokonanych w ostatnich tygodniach zmianach: Przewodniczący: Roman Świtalski, sł. pol.; zast. przew. Kazimierz Tobiczek, sł. pol.; sekretarz Artur Quirini, sł. praw, skarbnik Adam Wisłocki, sł. praw; czł. Wydz. Józef Szelek, sł. pol.

Wycieczki. W pierwszych trzech miesiącach zimy urządziła Sekcja ogółem 8 wycieczek, a to: a) Wycieczka na Pietrosza Czarnohorskiego (2022 m) w dniach 1–3 listopada, pod przew. p. Tobiczka, przy udziale 6 osób. b) 1 grudnia wycieczka na Ilzę obok Sławska pod przew. p. Wisłockiego. c) na Wysoki Werch obok Sławska, 8 grudnia pod przew. p. Szenia przy udziale 9 osób, d) 15 grudnia w okolicy Sławska pod przew. p. Wisłockiego, e) 24–26 grudnia na Stoh (1679 m), Przysłop i Kiczerek pod przew. p. Szenia, f) 12 stycznia na Trościan i Ilzę pod przew. p. Tobiczka (5 osób), g) 19 stycznia na Ilzę pod przew. p. Świtalskiego (4 osoby), h) 1 i 2 lutego na Trościan, Ilzę i Wysoki Werch pod przew. p. Kempkiego (6 osób).

Kursy elementarne nauki jazdy na nartach (szkołą alpejską) odbyły się dwukrotnie, oba we Lwowie w parku Kilińskiego. Pierwszy od 14–19 stycznia pod kierownictwem pp. Świtalskiego i Tobiczka zgromadził 5 uczestników, drugi od 28 stycznia do 1 lutego pod kierownictwem p. Wisłockiego uczestników (przeważnie pań).

Udział w zawodach. Członkowie Sekcji brali udział we wszystkich organizowanych w tym roku zawodach narciarskich w kraju, wysyłając delegatów do sądów konkursowych i uczestników do zawodów. 1 stycznia w zawodach Akademickiego Związku Sportowego w Zakopanem zdobyli p. Świtalski 3-cią nagrodę w głównym biegu, p. Kempki trzecią w biegu juniorów; obydwie biegi odbyły się w Suchym Żlebie. D. 5 i 6 stycznia odbyła się w Zakopanem uroczystość otwarcia schroniska T. T. N. na Kalatówkach, w której jako delegaci Sekcji mieli udział pp. Świtalski i Wisłocki; w skład sądu weszli pp. Wisłocki i Tobiczek, a w zawodach zdobył p. Świtalski nagrodę honorową w „ślalomie (za piękny zjazd)” a p. Kempki drugą nagrodę w kwalifikacyjnym biegu juniorów (oba biegi w Suchym Żlebie); w drugim dniu zawodów zdobył p. Świtalski trzecią nagrodę w biegu głównym z pod szczytu Kasprowego. D. 26 stycznia w zawodach K. T. N. w Sławsku o puchar drużyna Sekcji (pp. Świtalski, Tobiczek i Longinus) przybyła do mety druga; w skład sądu z ramienia Sekcji wchodził p. Wisłocki.



Jaremcze: Szczyt Jawornika.



Uzyskane zniżki. Dyrekcje kolejowe we Lwowie i Stanisławowie przyznały członkom Sekcji, zaopatrzonym w legitymacje z fotografią 33 % zniżki cen jazdy ze Lwowa do górskich stacji na liniach Lwów — Sławsko, Stryj — Ławocznę i Stanisławów — Worochta. — W schronisku K. T. N. w Sławsku udzielono członkom Sekcji zniżek zamiast 2 K. 1 Kor. 40 hal za nocleg. *Włodzimierz Świtalski.*

## Konferencja Towarzystw Turystycznych Galicji Wschodniej.

Towarzystwa turystyczne w Galicji w ogóle a specjalnie w Galicji Wschodniej komunikują się z sobą nie wiele, często nawet nie wiedzą o sobie wzajemnie, a co za tem idzie, nie łączą swych sił do żadnego wspólnego planowego działania. Istniejący od lat siedmiu w Krakowie „Krajowy Związek Turystyczny“ ani swą organizacją i prawami całego kraju nie obejmuje, pozostawiając odłogiem prace turystyczne w całym kraju po za Krakowem, Lwowem i Zakopanem — ani też z towarzystwami i organizacjami turystycznymi w kraju żadnej łączności nie utrzymuje.

Wobec tego w łonie Sekcji Turystycznej K. Z. Z. i U. powstała myśl zwołania konferencji towarzystw turystycznych, — na razie na wniosek dra Kordysa postanowiono ograniczyć się do towarzystw, działających we wschodniej części kraju, dla zastanowienia się nad brakami naszej turystyki, wspólną pracą i podziałem agend. Na konferencję tę, której termin ustalono na 23 lutego, zaproszeni zostali wszyscy członkowie wydziałów towarzystw i organizacji turystycznych i narciarskich Lwowa, Stanisławowa, Przemyśla, Kołomyj, i Jaremca, a więc Karpackiego Towarzystwa Narciarzy, Akademickiego Klubu Turystycznego, Sekcji Turystycznej K. Z. Z. i U. i Sekcji Narciarskiej A. K. T. ze Lwowa; Przemyskiego Koła K. T. N. — Sekcji Krajoznawczej Towarzystwa Przyjaciół Nauk z Przemyśla; Sekcji Stanisławowskiej K. Z. T. ze Stanisławowa; Oddziału Czarnohorskiego T. T. w Jaremczu. Nadto w charakterze gości będą zaproszeni wszyscy, mający interes w propagandzie ruchu turystycznego, a więc przedstawiciele gmin, będących zarazem stacjami turystycznymi i letniskami, jak Jaremcze, Dora, Mikuliczyn, Skole, dyrekcje zakładów kąpielowych w Truskawcu, Niemirowie i Lubieniu i t. d.

Porządek dzienny konferencji obejmuje następujące sprawy:

- 1) Wydanie publikacji turystycznych, jako to przewodników, map, albumów, kart pocztowych i t. p. dotyczących Galicji Wschodniej.
- 2) Umieszczanie na dworcach kolejowych map i zdjęć fotograficznych.
- 3) Znaczenie ścieżek w górach i budowa schronisk.
- 4) Wady obecnych rozkładów kolejowych i sprawa biletów turystycznych.
- 5) Podjęcie nowego wydania ilustrowanych przewodników kolejowych.
- 6) Sprawa stałego współdziałania towarzystw turystycznych, założenia ich Związku i odbywania przynajmniej raz do roku ich konferencji.
- 7) Sprawa zbiorowego organu prasowego.
- 8) Stosunek towarzystw turystycznych do władz, powołanych do czuwania nad rozwojem turystyki.

Konferencja ta będzie prawdopodobnie początkiem trwałego Związku towarzystw turystycznych — a pozwoli ona prowadzić w przyszłości celową i zorganizowaną akcję dla rozwoju turystyki tak górskiej jak i płaskiej w kraju naszym. Za nią pójdzie zapewne w niedalekiej przyszłości konferencja polskich towarzystw turystycznych, narciarskich i krajoznawczych Galicji i Śląska, a z niej może wyłonić się stały Polski Związek Turystyczny, który ujmie w swe ręce kierownictwo i propagandę polskiego ruchu turystycznego po kraju, którego piękności i niedoceniane, nie są należycie wykorzystywane ani pod względem moralnym, ani ekonomicznym przez nasze społeczeństwo.

## Kronika turystyczna.

Nasze Towarzystwo Turystyczne. Dla orientacji podawać będziemy stale adresy naszych towarzystw turystycznych, narciarskich i krajoznawczych, działających na całym obszarze ziem polskich.

### A. Królestwo Polskie:

1. Polskie Towarzystwo Krajoznawcze w Warszawie (około 4000 członków), ul. Jerozolimska 29.

We wszystkich ważniejszych miastach prowincjonalnych Królestwa, Oddziały prowincjonalne P. T. K. w liczbie 22.

### B. Galicja.

1. Towarzystwo Tatrzańskie, Kraków, ul. Kolejowa 4. (około 2500 czł.).

2. Sekcja Turystyczna T. T., Kraków, ul. Kolejowa 4. (około 120 czł.).

3. Tatrzańskie Towarzystwo Narciarzy, Kraków, ul. Gołębia 1. 14. (około 200 czł.).

4. Krajowy Związek Turystyczny, Kraków, ul. Szpitalna 34. (około 260 czł.).

5. Akademicki Związek Sportowy, z oddziałami turystycznym i narciarskim, Kraków Uniwersytet lub Zakopane, ul. Łukasiewicza 4. (400 czł.).

6. Oddział Babiogórski T. T. w Żywcu

7. Oddział Pieniński T. T. w Krośniku nad Dun.

8. Sekcja Narciarska T. T. w Zakopanem (około 120 czł.).

9. Sekcja Turystyczna Kraj. Związku Zdrojowisk i Uzdrowisk we Lwowie, ul. Romanowicza 9. (400 czł.).

10. Akademicki Klub Turystyczny (z Sekcją Narciarską), Lwów, ul. Romanowicza 9. (360 czł.).

11. Karpackie Towarzystwo Narciarzy, Lwów, ul. Romanowicza 9. (300 czł.).

12. Oddział Czarnohorski T. T. w Kołomyjach (260 czł.).

13. Klub Jaremczański w Jaremczu (80 czł.).

14. Oddział Beskid T. T. w Nowym Sączu.

### C. Śląsk Cieszyński.

1. Polskie Two. Turystyczne »Beskid« w Cieszynie.

Prenumeratę »Naszych Zdrojów« wraz z dodatkiem »Nasza Turystyka« uchwaliło prezydium K. Z. Z. i U. zniżyć dla członków tych towarzystw turystycznych, których »Nasza Turystyka« jest organem, na 1 kor. kwartalnie, wraz z posyłką pocztową. Ta wyjątkowo niska prenumerata ma na celu rozpowszechnić wraz »Naszemi Zdrojami«. »Naszą Turystykę« jak najwięcej w sferach turystycznych.

»Wędrowiec« pismo ilustrowane, poświęcone turystyce i sportowi, przestał już wychodzić, a w grudniu wyszedł jego ostatni numer. Oddał on naszej turystyce i naszemu sportowi w czasie swojego jednorocznego żywota dużo usług, i żałować należy, że zaprzestano jego wydawania z powodu trudności finansowych. Sport polski zostaje obecnie w Galicji bez organu — turystyka natomiast zyskuje go w naszym piśmie, które tembardziej skupić powinno obok siebie sfery turystyczne.

Redaktor Wędrowca p. Kłóśnik — Januszewski, objął obecnie redakcję dodatku sportowego i turystycznego w »Świecie« warszawskim.

Redakcja »Taternika«, organu S. T. T. T., przeniosła się ze Lwowa do Krakowa. Połączona jest z tem zmiana redaktora pisma, którym w miejsce dr. Zygmunta Klemensiewicza został znany taternik i narciarz, p. Mieczysław Świerż, autor »Przewodnika po Tatrach«.

Zawody narciarskie. Na dwie pierwsze niedziele marca zapowiadają K. T. N. i S. N. A. K. T. zawody narciarskie w Sławsku. Ich dokładny program zostanie ustalony w dniach najbliższych i ogłoszony w dziennikach oraz rozesłany towarzystwom narciarskim.

Znaczenie ścieżek górskich w okolicy zdrojowisk, których cały szereg ma zamiar wykonać Sekcja Turystyczna K. Z. Z. i U. już rozpoczęte. Staraniem hr. Potockiego wykonano już połowę ścieżki z Rymanowa do Iwonicza; idzie ona lasem, przez góry, i przechodzi obok kopalni nafty Mac Garweya, które będą mogli turyści zwiedzać za pozwoleniem Zarządu kopalni.

Treść Nr. 1: Słowo wstępne. — Dr. M. Orłowicz, Z. Pręgowski i W. Świtalski: Z ruchu Towarzystw. — Konferencja Tow. Turystycznych Galicji Wschodniej. — Kronika turystyczna — 2 ilustr.