

NASZE ZDROJE

i

NASZA TURYSTYKA

Oficjalny Organ Krajowego Związku Zdrojowisk i Uzdrowisk

oraz

Organ Zrzeszenia właścicieli realności, lekarzy i przemysłowców w Krynicy

Całoroczne pismo ilustrowane poświęcone zdrojowiskom, miejscom klimatycznym, sanatorjom, turystyce i ruchowi przejezdnych,

pod kierownictwem Związkowego Komitetu redakcyjnego

wychodzi

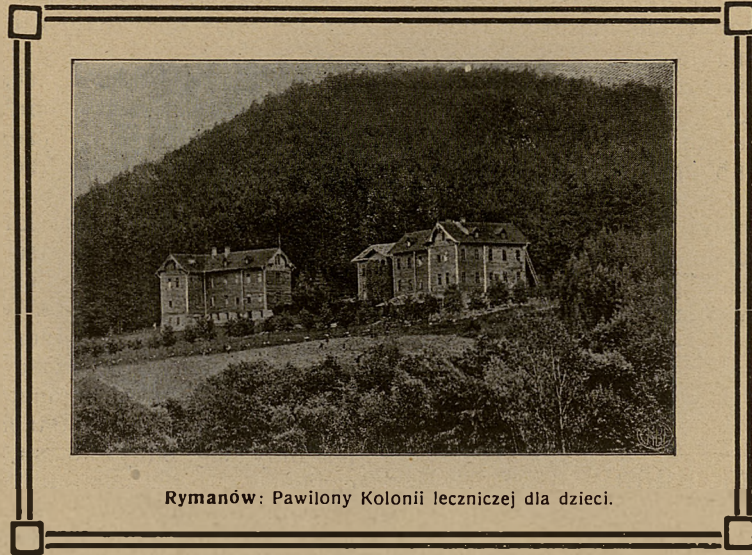
co tygodnia w sezonie od 15 maja do 1 października, dwa razy miesięcznie od 1 paźdz. do 1 maja pod kier. Komitetu Związkowego

Redaktor naczelny i odpowiedzialny:

Dr Juliusz Bandrowski

Główne Biuro Redakcji: Lwów ul. Romanowicza 9.

Telefonu Nr. 895.



Rymanów: Pawilony Kolonii leczniczej dla dzieci.

Ceny abonamentu:

Całorocznie: (sezon zimowy i letni)
8 K. (Mk), 4 Rs, 12 Fr.

Miesięcznie 1 koronę.

Uw. Abonament całoroczny liczy się od każdego dowolnie miesiąca na okres 12 miesięcy. Nr. pojedynczy 20 hal.

Ceny ogłoszeń:

Adresowe ogłoszenia dla lekarzy zdrojowych: na cały letni sezon kąpielowy 35 Kor., — na cały rok 50 Kor. (wraz z bezpłatnym abonamentem „Naszyc Zdrojów“).

Inseraty: $\frac{1}{10}$ str. 5 Kor. — $\frac{1}{8}$ str. 10 Kor. — $\frac{1}{4}$ str. 25 Kor. — $\frac{1}{2}$ str. 50 Kor. — $\frac{1}{1}$ str. 90 Kor.

Na tytułowych okładkach (zewnątrznych) ceny podwójne.

Dla firm obcych ceny trzykrotnie wyższe. Zamówienia przyjmują wszystkie agencje i księgarnie polskie i zagraniczne, jakoteż Administracja tyg. „Nasze Zdroje“ Lwów, ul. Romanowicza 9

Przedruk treści tego czasopisma dozwolony jedynie przy dokładnem podaniu źródła.

Głos lekarzy z Warszawy.

W majowym Nrze „Zdrowia“, wielce poczytnego organu Warszawskiego Towarzystwa higienicznego i jego Sekcji balneo-klimatycznej, czytamy na naczelnem miejscu znamienny artykuł następujący:

„Jesteśmy w przededniu otwarcia sezonu w naszych zdrojowiskach i uzdrowiskach. Jest to więc okres powszechnej wyprawy dorocznej po zdrowie, a jednocześnie jest to okres uruchomienia energii i nadziei, kapitałów i kredytów naszych, ogarniających prawie setki tysięcy ludzi i miliony pieniędzy. Bodaj, że żadna chwila w roku nie przynosi większego wyładowania inicjatywy i zasobów, niż ta właśnie chwila wyjazdów do zdrojowisk i uzdrowisk.

Kwestja, jak umiejscowiamy ten nakład energii, nadziei, inicjatywy i pieniędzy, a następnie, czy ruch ten kieruje się z największą naszą korzyścią, czy też rozprasza się i ginie bezowocnie — jest sprawą pierwszorzędnej doniosłości.

Pragnąc wyświetlić warunki, wśród których ruch ten się odbywa, a mając na względzie ten kardynalny, pierwszorzędny czynnik, w imieniu którego każdy w tej chwili ponosi ofiary i czyni nakłady, mianowicie zdrowie, przekonywamy się, iż jednym z zakorzenionych przesądów, a nawet konwencjonalnych kłamstw, bywa przesąd, że „zagranica“ jest niezawodnym, uniwersalnym środkiem na nasze choroby, a kłamstwem jest, gdy pod pretekstem zdrowia jedziemy tam właściwie w celu załatwienia interesów, związanych z zakupami różnymi lub zabawą. Ten przesąd wiąże się z drugim, paczącym rachuby na wyzdrowienie, z niezajomością warunków lecznictwa i letnictwa krajowego. Na ogół, nie wiemy o własnościach naszych wód krajowych, niedoceniaamy własnych urządzeń leczniczych, dziś już często wzorowych, nie podejrzewamy, że uzdrowiska leśne i górskie w kraju naszym więcej są warte niekiedy od rozreklamowanych zagranicznych, choćby dlatego, że leżą na dziedzicznych jeszcze, niezatrutych chorobami, zwiezionemi z całego świata, terenach.

Wszak do uzdrowisk znakomitych należą, przedewszystkiem przez swoje warunki klimatyczne, prawie wszystkie nasze większe zdrojowiska, z których przeważna ilość leży w górach — Krynica, Szczawnica, Żegiestów, Wysowa, Iwonicz, Rymanów, Burkut, czy w okolicach podgórskich — Rabka, Morszyn, Truskawiec, a inne, które nie posiadają zdrojów mineralnych jak Ojców, Pieskowa Skała, Czarniecka Góra, mają klimat podgórski, wreszcie cała wielka liczba uzdrowisk naszych na równinie.

Mamy przecie i takie uzdrowiska, które leżą na wysokości większej niż 900 metrów, jak: Jaszczurówka, Kościeliska, Zakopane, Żabie; lub niżej położone, powyżej jednakże 700 metrów: — Poronin, Worochta; lub jeszcze niżej niż 700 metrów, jak: Czarny Dunajec, Jaremcze, Krościenko, Tatarów.

A dalej posiadamy cały długi szereg miejscowości, gdzie są zakłady lecznicze w miastach, a także w ich pobliżu, oraz letniska, w których istnieją zakłady lecznicze, najczęściej wodolecznicze, albo przynajmniej stała pomoc lekarska. Zakłady takie są: w Warszawie, w Krakowie, we Lwowie, w Kaliszu, w Przemyślu, w Grodzisku pod Warszawą, w Ojcowie, w Nowem Mieście, Czarnieckiej Górze, w Chojnach pod Łodzią, Pohulance, w Bystrej, w Wiśle, w Jaworzu, w Jaremczu, w Winnikach (Marjówka), w Worochcie, Tatarowie, Sassowie i w wielu, wielu innych miejscowościach.

Wreszcie nasze znakomite, skuteczne na najrozmaitsze cierpienia, bogate w składniki lecznicze, zdroje mineralne wszelkich grup jako to: I. Solanki, a) pojedyncze: Birsztany, Delatyn, Druskieniki, Rymanów (zdrój Klaudji); b) j o d o w o - b r o m o w e: Ciechocinek, Iwonicz, Rabka, Rymanów (zdrój Celestyny i Tytusa); c) l i t o w e: Iwonicz, Rymanów (zdrój Celestyny i Tytusa); d) ż o ł y (z g ę s z c z o n e): Ciechocinek, Rabka, Truskawiec, Delatyn. II. Wody gorzkie: Morszyn, Truskawiec. III. Wody siarczane: Busko, Krzeszowice, Lubień, Niemirów, Nowosielce, Podgórze, Pustomyty, Solec, Swoszowice, Szkoło i Truskawiec. IV. Szczawy: a) proste i alkaliczne: Burkut, Głębokie, Szczawnica, (zdrój Józefina, Stefan, Wanda), Wysowa (zdrój Olga, Rudolf); b) alkaliczno-słone: Krościenko, Szczawnica (zdrój Magdalena), Wysowa (zdrój „Słony“), c) w a p n i o w e: Druźbaki, Nałęczów,

Nowosielce, Sławinek, Szepetówka, Szczawnica, Wysowa, Żegiestów. V. Cieplice: Jaszczurówka koło Zakopanego.

Tak więc, istotnie, posiadamy bogactwo niezwykle w kraju pod względem uzdrowisk i źródeł mineralnych, które przy współpracy lekarzy, właścicieli zdrojowisk, a zwłaszcza Krajowego Związku Zdrojowisk i Uzdrowisk we Lwowie, jego organu „Nasze Zdroje“, które od lat paru konsekwentnie i nader energicznie, a skutecznie dążąc do podniesienia pod każdym względem zdrojownictwa polskiego — a także dzięki działalności Towarzystwa Balneologicznego w Krakowie, uczyniły duży postęp w zakresie urządzeń zdrowotnych i leczniczych i posiadają w większości przypadków wszelkie dane do współzawodniczenia ze zdrojowiskami zagranicznymi, z niektórymi uzdrowiskami tamtejszemi.

Sekcja balneo-klimatologiczna Warszawskiego Towarzystwa Hygienicznego, śledząc bacznie od lat kilkunastu ów ruch, jaki się odbywa do zdrojowisk i uzdrowisk, uważa go za największy wysiłek doroczny higieny społecznej i stara się, wedle możliwości, nim kierować, mając to przeświadczenie, że od wzmocnienia go lub zahamowania w tę lub inną stronę, zależy największa strata naszego ogółu lub największy zysk jego pod względem zdrowia i ekonomji.

Zyczymy dlatego, aby i tegoroczny sezon zdrojowy był zniszczeniem nadziei wyjazdu, aby wydane pieniądze pozostały w kraju, aby każdy z nas, a potem cała społeczność polska, była zdrowszą i silniejszą po tym wyjeździe i wydatku.

Dr. ADOLF KLĘSK.

Djeta w zdrojowiskach.

Na bardzo ważną kwestję zwrócono uwagę na ostatnim zjeździe balneologów w Berlinie, a dotyczy ona diety w zdrojowiskach. Przedewszystkiem przyznać trzeba, że wogóle za mało uwagi zwraca się u nas na uniwersytetach na tę sprawę. Medyk nauczyć się może dietetyki właściwie tylko przypadkowo z wykładu przygodnego lub w czasie wizyt, natomiast nie wyklada się zwykle tego osobno zupełnie. Jeszcze smutniej przedstawia się ta kwestja w zdrojowiskach, gdzie prowadzą pensjonaty nieraz osoby, nie mające żadnego pojęcia wogóle o dietetyce, a często dobór potraw zależy wprost od kucharza lub kucharki. I zdarza się też często, że pacjent, który w domu u siebie był na pewnej ścisłej diecie, przystosowanej do jego choroby, w zdrojowisku szkodzi swemu zdrowiu, nie mogąc się doprosić o dane potrawy, ba, nawet żądania jego uważa się za grymas, względnie żąda za to osobnych, wygórowanych cen. Jakże smutnie przedstawia się u nas choćby djeta tak prosta jak vegetarjańska! Niektóre zakłady szumnie reklamują, że ewentualnie odżywiają także pokarmami roślinnymi i cóż się przez to rozumie? Otóż zwykle to, że kuracjusze, chcący odżywiać się roślinnie, dostają zwykle zupełnie to samo jedzenie, tylko bez mięsa, odżywiają się jednym słowem znacznie gorzej jak inni. Natomiast w zakładach, gdzie prowadzi się fachową kuchnię vegetarjańską, pokarmy są tak smacznie i dobrze podawane, że kuracjusz niemal nie odczuwa zupełnie braku mięsa, nie obciążając zbytnio swego przewodu pokarmowego.

Jeszcze smutniejsze, to fakt, że nieraz po pensjonatach nie pamiętają zupełnie nawet o kardynalnych zasadach kuchni n. p. nie uważa się na to, że przy danych wodach nie powinno się podawać tych lub owych potraw.

A jednak kwestja kuchni dietetycznej jest jedną z bardzo ważnych i decyduje nieraz o pomyślności kuracji i o powodzeniu danego zakładu. Z tego też powodu zarządy zdro-

jowe, powinny tę sprawę ująć energicznie w ręce, a sposobów radykalnych na to nie brak. Strauss, Pariser i Francuz Linoissier podali w tej kwestji kilka propozycji. W małych miejscowościach kontrolę tę przeprowadzać może sam lekarz zdrojowy, który jednak powinien mieć co do tego pewną egzekutywę.

W większych oglądać się już trzeba za innymi środkami. Karlsbad wprowadził dla lekarzy specjalne ku temu kursy w Salzbrunnie. Kursy takie wprowadzono obowiązkowo dla wszystkich właścicieli pensjonatów.

Salzschlirf podaje pouczenia dietetyczne w gazecie zdrojowej, Homburgi i Kissingen w osobnych przepisach dietetycznych.

Na zjeździe uchwalono też rezolucję, że lekarze powinni posyłać pacjentów tylko tam, gdzie mogą być pewni, że chorzy ich będą odżywiani dietetycznie, podług żądań i wymagań nauki.

Na razie jednak trzeba wprowadzić koniecznie rychłe środki zaradcze, a proponowałbym następujące:

1. Konsens na prowadzenie pensjonatu, zwłaszcza w miejscowości, gdzie przebywają chorzy, potrzebujący specjalnego odżywiania, może uzyskać tylko osoba, która wykaże się odpowiedniami ku temu wiadomościami, względnie nad kuchnią czuwać będzie u niej stale lekarz.

2. Przed rozpoczęciem sezonu, powinien lekarz zdrojowy, względnie inny, mieć wykład dla właścicieli pensjonatów w kwestjach dietetycznych.

3. Od czasu do czasu powinna specjalna komisja kontrolować kuchnie pensjonatów.

4. Przy uniwersytetach lub w większych zdrojowiskach powinny się odbywać specjalne kursa gotowania dietetycznego.

5. W miejscowościach, gdzie konieczną jest specjalna djeta, powinny być wydawane dla gości drukowane przepisy dietetyczne i te zgadzać się z podobnymi w restauracjach, hotelach i pensjonatach.

6. Specjalne polecenia lekarza co do diety powinny być wszędzie skrupulatnie uwzględniane.

7. Należy kształcić w kuchni dietetycznej zwłaszcza kucharzy, kucharki i gospodynie.

8. Zakład może się reklamować tylko wtedy jako dietetyczny, gdy odpowie wszystkim powyższym wymaganiom.

SPRAWOZDANIE ADMINISTRACYJNE

KRAJOWEGO ZWIĄZKU ZDROJOWISK
::: I UZDROWISK WE LWOWIE :::

za czas od początku istnienia po koniec marca 1913 r.

(Ciąg dalszy).

Obok tych spraw, nie zaniedbał też nasz Związek strony reprezentacyjnej i interesowania się sprawami publicznymi, wysyłając telegramy gratulacyjne, oraz zamieszczając odpowiednie artykuły w swoim organie. I tak, obok wielu innych, wysłano telegramy na jubileusz pracy uniwersyteckiej Prof. Cybulskiego w Krakowie, — z okazji nominacji członka Związku, J. E. Dra Głabińskiego ministrem kolei, — z okazji otrzymania przez członka Związku, J. E. Ministra Długosza tytułu tajnego rady, — z okazji mianowania członka Związku J. E. hr. Gołuchowskiego Marszałkiem kraju, — z okazji mianowania Dra Twardowskiego w Wiedniu, radcą ministerjalnym, — z okazji wysokiego odznaczenia radcy Łopuszańskiego w Wiedniu i t. d.

Również wziął Związek udział oficjalny przez swoich delegatów w XI. Zjeździe lekarzy i przyrodników polskich w Kra-

Dr. med. Alfred Kolszewski

ordynuje

w BAD ELSTER

w Królestwie saskiem

willa „APOLLO“ przy Kurhauzie.

ZAKŁAD LECZNICZY

Dra J. Kołaczekowskiego

w SZCZAWNICY

cały rok otwarty.

Prospekta na żądanie bezpłatnie

Dr. Zygmunt Dymiński

ordynuje przez cały rok

w Wiesbaden

naprzeciw Kochbrunnen

TAUNNSSTRASSE 9.

kowie w r. 1911, w Zjeździe lekarzy prowincjonalnych w Łodzi w tym samym roku, — 250 letnim jubileuszu Wszechnicy lwowskiej w r. 1912. — półwiekowym jubileuszu wydawnictwa „Przeglądu lekarskiego“ i dziesięcioletnim „Przeglądu zdrojowo-kąpielowego“, — nadto wysłał delegatów na wystawę balneologiczną, urządzoną w roku 1911, w Krakowie przez tamtejsze towarzystwo balneologiczne, oraz na wystawę higieniczną w Dreźnie.

Tak samo również interesował się Związek II. Zjazdem neurologów, psychiatrów i psychologów polskich w Krakowie w 1912, — VI. Zjazdem techników polskich w Krakowie i Zjazdem higienistów we Włocławku w r. 1912., pomieszczając odpowiednie artykuły w swoim organie, a nadto wziął w październiku 1912. **oficjalny udział** przez swoich delegatów w VI. Kongresie radio- i elektrologów w Pradze, tudzież VII. Kongresie balneologów austriackich w Meranie.

Prócz tego wysłał Związek **swego delegata na** Wystawę architektury w Krakowie 1912, — brał udział w Zjeździe austriackich producentów naturalnych wód mineralnych w Wiedniu w 1912, i w jubileuszu 30-letniej działalności Prof. Ziembickiego, na stanowisku prymarjusza oddziału chirurgicznego w lwowskim szpitalu powszechnym — w marcu 1913.

Pozatem utrzymywał Związek **stosunki** z Sekcją klimatobalneologiczną Towarzystwa higienicznego w Warszawie, lwowskim Towarzystwem lekarskim, wileńskim Towarzystwem Przyjaciół nauk i jego Sekcją lekarską, lwowskim Towarzystwem lekarskim i jego Komisją przemysłowo-balneologiczną, galicyjskim Towarzystwem lekarzy, Krajowym Związkiem lekarzy w Krakowie, Kijowskim Towarzystwem lekarskim, polskim Towarzystwem higienicznym, Towarzystwem walki z gruźlicą i innymi.

Tak samo brała reprezentacja Związku **udział oficjalny** w otwarciu kolei Krynickiej w roku 1911, i Truskawieckiej w roku 1912. Obok jednak tych spraw stwierdzić należy, że Związek dbał również o **naukową stronę** polskiej balneologii, rozpisując płatne **konkursy** (2.000 kor.) z dziedziny tej gałęzi wiedzy, z uwzględnieniem wyłącznie krajowych zdrojowisk i wód mineralnych.

W sprawach specjalnych swoich członków, tak jednostek, jak i ciał zbiorowych, interweniował Związek niejednokrotnie, wysyłając zarówno odnośne pisma, jak i **deputacje** do Władz państwowych w kraju i Wiedniu, jakoteż do Władz autonomicznych. I tak niejednokrotnie miały sposobność deputacje Związku przedkładać petycje swoich członków u J. E. p. Namiestnika, Wiceprezydenta Rady szkolnej krajowej, Wiceprezydenta Kraj. Dyrekcji Skarbu, u Dyrektorów kolei państwowych w kraju, Dy-



Ciechocinek. Aleja wjazdowa od stacji kolejowej.

rektora poczt, a taksamo w Ministerstwach kolei, rolnictwa, handlu, skarbu, oświaty, robót publicznych i dla Galicji, u J. E. wspólnego Ministra skarbu, w Prezydjum Koła Polskiego w Wiedniu, u J. E. Marszałka kraju i w Starostwach górniczych, oraz zasięgały informacji w mniej doniosłych sprawach swych członków w odpowiednich biurach rozmaitych władz i instytucji publicznych. W przeważnej części zostały te pośrednictwa Związku uwieńczone pomyślnymi wynikami dla jego członków.

Z pomiędzy ważniejszych spraw, wymienić należy interwencję Związku w Wydziale krajowym, w sprawie budowy drogi dojazdowej do Niemirowa-Zdroju, — Namiestnictwie, w sprawie przebudowy drogi gminnej, wiodącej przez zdrojowisko Rymanów do wsi Deszno, i udzielenie gminie Truskawiec koncesji na budowę wodociągów wody słodkiej, — u władz centralnych i Koła Polskiego, w sprawie budowy projektowanych kolei: Jaworów—Lubaczów, mającej przechodzić przez Niemirow, — kolei Rymanów—Rymanów-Zdrój, — kolei Kołomyja—Kosów—Kuty—Uścierki—Żabie—Worochna, — kolei Stary Sącz—Szczawnica, oraz w sprawie zaprowadzenia stałych połączeń automobilowych na liniach Kraków—Podgórze—Myślenice—Lubień—Chabówka, dalej Stary Sącz—Krościenko—Szczawnica, wreszcie Kołomyja—Jabłonów—Pistyń—Kosów—Kuty. Również wymienić tu należy interwencję Związku w Komisji górniczej, w sprawie utworzenia pola górniczego dla wydobycia blendy cynkowej w Truskawcu na Lipkach, i t. d.

Na szczególną uwagę zasługuje ingerencja Związku w Ministerstwie spraw wewnętrznych w Departamencie sanitarnym w sprawie zabezpieczenia poparcia rządowego dla przeprowadzenia **kanalizacji i wodociągów** po zdrojowiskach. Delegacji oświadczone, że istnieje w Ministerstwie specjalny fundusz na te cele, z którego korzystają wszystkie inne kraje koronne z wyjątkiem Galicji, która dotychczas nigdy jeszcze o subwencję z tego funduszu nie prosiła.

W sprawie projektowanej zamiany miejsca, przeznaczonego na park przy ul. Marszałkowskiej w Zakopanem, na parcele budowlane, wysłał Związek zarówno do Wydziału krajowego, jak i do gminy w Zakopanem, odpowiednio umotywowane protesty.

Obok tego czynił Związek starania u Władz, o uzyskanie na szereg lat **zwolnień od podatków rządowych** tych budynków w zdrojowiskach i uzdrowiskach, które w celach asanacji i zwiększenia bezpieczeństwa ogniowego, w ciągu najbliższych lat 6 zostaną przebudowane na domy ogniotrwałe. Dalej robił Związek zabiegi o utworzenie przy Wydziale krajowym **funduszu asanacyjnego dla zdrojowisk i uzdrowisk**, oraz o utworzenie krajowej Rady zdrojowej i kreowanie w Wydziale stałej **posady referenta** dla spraw zdrojowisk, uzdrowisk i turystyki krajowej.

Wszelkie nasze kroki, a także **starania o subwencje** dla Związku i czasopisma „Nasze Zdroje“ — do tej pory, z powodu niefunkcjonowania Sejmu, nie doczekały się pomyślnego załatwienia. Wszystkie odnośne petycje nie zostały nam zwrócone, lecz czekają w Wydziale krajowym na pomyślniejsze pod względem politycznym chwile. Jedynie tylko czasopismo nasze otrzymało 300 kor. subwencji na r. 1912.

Również starał się Związek w Ministerstwie kolejowym, Radzie kolejowej i krajowych Dyrekcjach o poczynienie **zmian w rozkładach jazdy** na kolejach galicyjskich, o stworzenie bezpośrednich połączeń, oraz dołączenie do pociągów osobowych i pospiesznych wagonów bezpośrednich do zdrojowisk i uzdrowisk, idąc w tym kierunku w myśl postulatów, zebranych drogą okólników i zapytań od wszystkich zdrojowisk i uzdrowisk krajowych. Starania nasze i w tym kierunku, poparte zarówno wniesieniem odpowiednich, rzeczowo i wyczerpująco opracowanych memoriałów, jak i osobistą interwencją delegacji Związku w Ministerstwie kolejowym, zostały przez to Ministerstwo ku zadowoleniu dotyczących zdrojowisk i uzdrowisk, pomyślnym uwieńczone skutkiem.

Dr. Stanisław LEWICKI

b. asystent kliniki chorób kobiecych

ordynuje od 15 maja

W KRYNICY

WILLA POD TRABKA.

W SZCZAWNICY

ordynuje

przez lato jako lekarz zakładowy

Dr. Kalikst Włyński

(przez zimę w ARCO Tyrol południowy).

Dr. JAKÓB RUDÖRFER

były lekarz szpit. powsz. w Wiedniu

ordynuje w sezonie

w Truskawcu

Szczegóły tych wszystkich udogodnień zostały pomieszczone na łamach naszego organu.

Także, jako jeden z wielu, osiągniętych już dotychczas przez Związek realnych sukcesów, podnieść trzeba również i ten, iż Wydział krajowy zgodził się na przedstawianie sobie przez Zarząd Związku kandydatów na delegatów Wydziału krajowego do Komisji zdrojowych. Świadczy to z jednej strony o zdobyciu sobie przez Związek dużego zaufania u naszej najwyższej władzy autonomicznej, z drugiej zaś daje Związkowi możliwość bezpośredniego kontaktu z czynnikami, posiadającymi charakter władz lokalnych w zdrojowiskach krajowych. Również czytamy w Sprawozdaniu Departamentu V. Wydziału krajowego z I. półroczna 1912. następujące słowa:

„Co do zdrojownictwa zaznacza Wydział krajowy swoją „życzliwość i uznanie dla każdej akcji, zmierzającej do rozwoju i podniesienia“ zdrojowisk i uzdrowisk i zapowiada, że będzie popierał usiłowania Związku zdrojowisk i uzdrowisk, dla którego wstawił do budżetu na rok 1913 subwencję 4000 koron“.

C. d. n.

Przedstawicielstwo zdrojowisk galicyjskich w Wilnie.

Z niemałym zadowoleniem możemy się podzielić plonem zabiegów i starań delegacji Kraj. Związku Zdrojowisk, przedsięwziętych niedawno w Wilnie.

Oto przy pośrednictwie stałego przedstawiciela Związku w Wilnie WP. Renarda Czarneckiego otwarto tam w dniu 27 z. m. Instytut Wód mineralnych a przy niem stałe „Biuro informacyjne“ dla wszystkich zdrojowisk i uzdrowisk polskich, udzielające w stałe oznaczonych godzinach wszelkich wskazówek i objaśnień osobom, mającym zamiar wyjazdu na kurację do naszych zdrojowisk i uzdrowisk.

Biuro informacyjne w Wilnie, o charakterze agencji Kraj. Związku zdroj. i uzdr., z przeznaczeniem wyłącznie dla jego członków zostało uplanowane w ten sposób, iż: 1) pozostaje ono w stałym kontakcie z wszystkimi polskimi zdrojowiskami i uzdrowiskami.

2) stara się przez prasę, lekarzy, aptekarzy i składy apteczne o reklamowanie tych zdrojowisk i uzdrowisk.

3) nietylko udziela informacji o wskazaniach leczniczych zdrojowisk, ich urządzeniach leczniczych i drogach przejazdu do nich ale pośredniczy w wyszukiwaniu mieszkań, zapewnieniu wszelkich udogodnień po przyjeździe chorego na miejsce.

4) Biuro oddaje swe usługi publiczności bez płaćnie jedynie za zwrot kosztów portorji, co może uczynić, korzystając z bezpłatnego pomieszczenia przy Instytucie Wód mineralnych, tudzież z pracy funkcjonariuszek Instytutu oraz wszelkich materiałów piśmiennych na koszt Instytutu.

Otwarcie Instytutu wód mineralnych i Biura informacyjnego powitali nader życzliwie lekarze wileńscy a tak samo prasa miejscowa („Kurjer Litewski“, „Gazeta Codzienna“, „Kurjer Krajowy“, „Przegląd Wileński“ i „Tygodnik Rolniczy“ i nie szczędzą w dalszym ciągu gorącego poparcia dobrej sprawie.

Zaraz od pierwszych dni zaczęto się licznie zgłaszać po informacje tak osobiście jak listownie, o czem najlepiej świadczy fakt, iż w pierwszym tygodniu na same marki pocztowe dla odpowiedzi wydało Biuro przeszło 50 rs.

Obowiązkiem dziś przeto naszym t. j. tak Związku zdrojowisk jak jego członków w charakterze właścicieli, zarządców, lekarzy zdrojowych, właścicieli will i pensjonatów jest:

dolożyć wszelkich starań, aby to, z mozołem uzyskane w Wilnie dla Litwy i Białorusi, przedstawicielstwo galicyjskich zdrojowisk i uzdrowisk podtrzymać.

Jak to uczynić?

1) Zapamiętać adres Biura, opiewający: „Instytut wód mineralnych i Biuro informacyjne“ Wilno, Skwer Cieleńnik — i adres ten podawać wszystkim interesowanym.

2) Przesłać bezzwłocznie pod tym adresem: prospekty zdrojowisk, uzdrowisk, zakładów leczniczych, pensjonatów, will, hoteli, restauracji, sklepów, a tak samo plakatów i afiszów.

3) Skorzystać ze sposobności stałej a taniej reklamy na ścianach Instytutu wód mineralnych umieszczonej a nader wskazanej, ile że Instytut położony w środku Wilna, obok katedry, na nader uczęszczanym skwerze t. zw. Cieleńniku, posiada wielką hallę, bardzo gustowną,żywioną stale ruchem publicznosci.

Za tego rodzaju stałą reklamę oznaczono niewielkie ceny za cały sezon a mianowicie:

od 1/4 metra kwadratowego	3 rs.
” 1/2 ” ”	6 ”
” 3/4 ” ”	7 ”
” 1 ” ”	10 ”

4. Zgłosić do Zarządu Związku dobrowolną w miarę możliwości roczną składkę na podtrzymanie Biura, w myśl rozesłanych już odezw, co zapoczątkował pierwszy JWP. Adam hr. Stadnicki datkiem 100 koron.

Oto chyba bardzo niewiele, o co prosimy przedewszystkiem dla dobra wszystkich interesowanych w powodzeniu swych zakładów, przedsiębiorstw i t. p. tak samo w sezonie bieżącym jak i na dalszą przyszłość.

Największą bowiem trudność pokonał Związek Zdrojowisk, doprowadziwszy nareszcie do stałego przedstawicielstwa naszych zdrojowisk i uzdrowisk w Wilnie dla całej Litwy — zaczęliśmy podjąć urządzenie takiego samego przedstawicielstwa również i w Mińsku gubernialnym dla Białorusi.

To też Związek nie zaniedba w miarę swych sił podtrzymywać to przedstawicielstwo, a rzeczą teraz wszystkich interesowanych wypełnić powyższe cztery wskazania, aby wileńskie Biuro informacyjne mogło nam oddać prawdziwie wielkie korzyści, dla których zostało powołane do życia.

Jak sympatycznie przyjęła i gorąco poparła nową instytucję prasa polska w Wilnie, świadczy poniżej przytoczony artykuł w tamtejszej „Gazecie Codziennej“ z d. 2 bm. Nr. 131: „W marcu r. b. przyjmowaliśmy w Wilnie delegację przedstawicieli galicyjskiego „Krajowego Związku Uzdrowisk i Zdrojowisk“.

Delegacja rzeczona przybyła do nas w celu nawiązania stosunków z naszym krajem t. j. aby, wspólnie z lekarzami tutejszymi obmyśleć sposoby zachęcania kuracjuszy z Litwy i Białorusi do szukania poratunku zdrowia w zdrojowiskach krajowych, które prawie we wszelkich wypadkach mogą, pod względem skuteczności swoich wód leczniczych, rywalizować z badami niemieckimi, gdzie niestety wywozimy rokrocznie miliony.

Pohyt Szanownej Delegacji Związku był dobrym dla naszego miasta posiewem, z racji bowiem tego pobytu zrodziła się nowa myśl, za nią inicjatywa, a wreszcie czyn.

Czynem tym jest otworzenie w naszym mieście Instytutu wód mineralnych.

Pracownik nasz wysłany do nowej instytucji na wywiad, otrzymał od kierownika teje następujące objaśnienia:

„Bez wątpienia w Wilnie i okolicach jest bardzo wielu chorych którzy nie mogą sobie pozwolić na wyjazd do miejscowości kuracyjnych i zmuszeni są pić wody w domu, co nie daje takich wyników jak picie na świeżem powietrzu, przy niezbędnym ruchu, przeto instytut nasz, jak orzekło wielu doktorów wileńskich, powinien się okazać dla mieszkańców miejscowych bardzo pożytecznym.

Instytut nasz otworzyliśmy w Cieleńniku dlatego, że jestto punkt najbliższy miastu położony, doskonale zakrzewiony i posiadający wielką werandę, która będzie idealnym deptakiem dla pijących wody, w razie niepogody.

FRANZENSBAD

Dr. Stanisław Przybylski

b. Asyst. klin. chir. i położn.-ginekol. Uniw. Jag. w Krakowie

ordynuje jak lat ubiegłych

„Palace-Hotel“, wejście od Kirchenstrasse.

B. asyst. Kliniki chorób wewnętrznych Uniw. Jag. w Krakowie

Dr. KAZIMIERZ FLIS

ordynuje w bieżącym sezonie

W PISZCZANACH (Pöstyen)

∴ (WĘGRY). ∴

Dr. EMIL MÜNZ

b. wieloletni sekundarjusz Szpitala św.

Łazarza w Krakowie ordynuje

W TRENCSEN-TEPLITZ

Meble mosiężne
Meble żelazne
Meble ogrodowe

Wyrób własny!

Wykończenie staranne, ceny fabryczne
Poleca pierwszy galic. zakład wyrobów mebli metalowych
JAN WOZACZYŃSKI
Lwów, pl. Bernardyński l. 15.

Wyrób własny!

Meble luksusowe
Meble dla lekarzy
Meble dla Zakładów kąpielowych

Kompletne urządzenia pokoi, cukierni, zakładów leczniczych, sal ordynacyjnych według własnych lub nadesłanych rysunków.

Bezwarunkowo z początku prowadzić musimy wydawanie wszystkich wód mineralnych, posiadamy jednak wszystkie wody ze źródeł polskich i bardzo radzi będziemy jeżeli panowie doktorzy wileńscy wody te jaknajwięcej chorym zalecać będą.

Rozpowszechnienie więc używalności wód polskich od lekarzy tylko zależeć będzie, my bowiem tylko niektóre wody bez piśmiennego zalecenia lekarzy wydawać będziemy.

Przy Instytucie naszym istnieje Biuro, udzielające wszelkich informacji osobom, mającym zamiar wyjazdu do któregośkolwiek, bez wyjątku, zdrojowiska polskiego na Litwie, w Królestwie i Galicji.

Jednym słowem Instytut nasz jako też i Biuro informacyjne będą miały to głównie na celu, aby przyczynić się jaknajwięcej do rozwoju i rozkwitu balneologii polskiej.

Jak widzimy ze słów powyższych, zadanie nowego przedsięwzięcia jest godne poparcia, które bezwątpienia ogół nasz z korzyścią dla siebie i dla tej nowej instytucji okaże.

Deficyt w Karlsbadzie.

Ciekawe dane przytacza w korespondencji do „Dzien. Pozn.“ dr. Michał Śliwiński, lekarz zdrojowy w Karlsbadzie:

„Zamknięcie rachunkowe sezonu przeszłorocznego — pisze — wprowadziło radę miejską i wydział miejski, tak zwane „Stadtverordnetenkollegium“ w niezwykłą konsternację, bo wykazało w dochodach o przeszło ćwierć miliona koron mniej niż w roku 1911, a na te dochody składają się opłaty taksy zdrojowej, taksy za muzykę i sprzedaż biletów kąpielowych. Konsternacja w tych dwóch ciałach rządzących była taka wielka, że panowie radni poprostu stracili orientację i, zamiast zastanowić się nad przyczynami tego zmniejszonego dochodu, poczęli od razu radzić nad środkami zapobiegawczymi. Za pierwszy taki środek uznali oszczędność, która jest bardzo chwalebna jako cnota, w tym wypadku jednak nieracjonalna, bo nie rozrzutność była przyczyną owego, o ćwierć miliona koron mniejszego, dochodu, ale okoliczność, nie a nie nie mająca wspólnego z jakością administracji zdrojowiska. Krytyczne przejrzanie listy gości z roku przeszłego wyjaśnia bez dalszego zastanawiania się przyczynę owego ubytku w dochodach,

Oto o osiemset osób mniej niż w roku 1911 przyjechało z Rosji, a właściwie z Królestwa Polskiego, a o sześćset mniej z Galicji, nie licząc już ubytku osób z innych krajów austriackich, który też był spory. Na to zmniejszenie frekwencji wpłynęło ograniczenie kredytu w całej Austrii i przesilenie w Królestwie. Ale pomimo to może połowa tych, co nie przyjechali do Karlsbadu, byłiby się tutaj wybrali bezwątpienia, gdyby zarówno zarząd zdrojowiska jak i obywatele miejscowi starali się uwzględnić bardziej wygodę kuracjuszków, niż dotychczas to czynili. Nasze polskie przysłowie mówi, że chleb ludzi bodzi, a prawda, w tem przysłowiu zawarta, doskonale daje się przystosować do panów Karlsbadczyków. Od jakiegoś dziesiątka lat powodzenie Karlsbadu tak szalenie się wzmożyło, że ludziom tamtejszym poprostu głowy zawróciło. „Muszą tu przyjechać!“ To dewiza Karlsbadczyków, wobec której zaprzestali się starać o udogodnienie i umilenie przyjezdnym, ale przemysłiwali nad tem tylko, jak naj-

więcej z kuracjuszków wydestać mamony. Może ten przeszłoroczny sezon, który zawiódł i zarząd zdrojowiska i obywatele, spowoduje poprawę stosunków“.

Nauka to bardzo na czasie i dla naszych zdrojowisk, które tem bardziej zwiększyć powinny starania przedewszystkiem o zadowolenie gości, natomiast zaś nieśrubować cen za mieszkania i przysługi.

Przegląd zdrojowisk i uzdrowisk.

„Zamek Pieskowa Skała“. Tej nazwy Tow. akcyjne na odbytem świeżo zebraniu ogólnem dorocznem w Warszawie, pod przew. inż. Karola Czajkowskiego, wykazało w sprawozdaniu, że dochody w r. 1912 wyniosły 10.933 rb. 6 kop., a w tej sumie 5,844 z wynajmu mieszkań, wydatki zaś 10,930.70, tak, że czysty zysk wyraża się drobną kwotą 2 rb. 36 kop.

Zauważyć potrzeba, że przedsiębiorstwo to, rozpoczęte przy bardzo skromnych funduszach, z konieczności w pierwszym okresie swego istnienia musi ponosić znaczne wydatki inwestycyjne.

W tym też duchu działał zarząd w myśl uchwał poprzednich zebrań ogólnych wydatkowawszy na przebudowę willi, stajni, na przeróbkę studni, na rozpoczęcie krycia dachów i inne remonty 3,230 rb. 65 kop. Sprawozdanie to jak również i projekt budżetu na sumę rb. 9,750 zatwierdzono.

W planie działań na r. 1913 prezes zarządu, Dr. Józef Zawadzki, przedstawił dalszy ciąg dążeń do utworzenia w Pieskowej Skale doskonałego letniska. Nie mogąc marzyć o utworzeniu »zakładu leczniczego« na wielką skalę, dąży zarząd do zaprowadzenia w Pieskowej Skale takich urządzeń, któreby pozwalały letnikom na przeprowadzenie przynajmniej pobieżnej kuracji. Urządzono więc kąpiele słoneczne, rzeczne, przy odpowiednim zapewnieniu temperatury wody, z zimnego zwykle Prądnika czerpanej, kąpiele mineralne, pijałnię wód i t. d.

Dalej zapewnienie kuchni djetetycznej, parków, spacerów i t. p., prowadzi szybkimi krokami do tego, aby letnisko Pieskowa Skała stało się »uzdrowiskiem djetetycznym z klimatem leśnym, podgórskim«, jak to opiewa nowo przez zarząd wydany prospekt ilustrowany.

Nowe letnisko w Królestwie Polskiem powstaje w G ł ó w n i e, oddalonym o 50 minut drogi kolejowej od Łodzi.



Ojców: Pałka Herkulesowa na tle zamku „Pieskowa Skała“.

Dr. EBEL

ordynuje w wszystkich domach kuracyjnych

w **GRÄFENBERGU**

a oprócz tego w zakładach zdrojowych
Towarzystwa Priessnitzowskiego

Dr. Teofil Stachewicz

b. asystent Dra Brehmera w Goer-
:: bersdorfie, ordynuje w sezonie ::

w **Szczawnicy**

dom pod „Bogarodzią“ (Inhalatorjum)

B. asyst. Uniw. I sekundar. I. kl. szpil. powsz. lwowsk.

Dr. Tadeusz Praschil

ordynuje od lat 15-tu

w **TRUSKAWCU**

Willa Plechówka. — Telefon Nr. 2.



Magazyn
gorsetów, rękawiczek
i bandaży

pod firmą

I. SCHREIBER

Lwów, ulica Hetmańska 1. 6

znany zaszczytnie w mieście i na prowincji ze swej sumiennosci i dobroci towarów, specjalnie rękawiczek i gorsetów, podaje do wiadomości liczniejszej klienteli, że po niedawnym pożarze otwiera znowu sklepy swoje i przypomina się P. T. Publicznosci.



Uznając dla tego miasta o przeszło 1/2-miljonowej ludności, potrzebę letniska, zupełnie odpowiadającego wymaganiom zdrowia, nabył p. Bielecki w Głównie znaczną ilość ziemi i lasu i stworzył tam zupełnie nowe letnisko, czyniące zadość wszystkim wymaganiom higieny.

Nowe letnisko ma podkład piaszczysty, przepuszczalny, własny duży las iglasty, zaś obok przepływa piękna, głęboka rzeczka, Mroga, biorąca swój początek w pobliżu Brzezin, a wpadająca pod Sobotami do Bzury.

P. Bielecki wyzyskał to znakomite położenie, aby stworzyć wykwinne letnisko, położone między Łodzią a Łowiczem.

Część ziemi już rozparcelowano i sprzedano na wille, i budynki gustowne, wśród których dominuje pałacyk p. Ramischa z Łodzi, wystawiony kosztem stu tysięcy rubli. Okolica więc zaczyna się ożywiać, a w tym roku bardziej jeszcze się ożywi, gdyż stanie piękny pensjonat z 30 pokojami, połączony z salą taneczną, teatrem, restauracją i niezbędnymi wygodami higienicznymi, jak ciepłemi i zimnemi kąpielami, natryskami i t. p.

Dodać do tego należy wykwinne urządzenie pokoi, place do zabaw, igrzyska, kręgielnię, gimnastykę.

Głównie, oddalone od Łodzi 59 minut jazdy koleją, od Zgierza 30 minut, stanie się niezadługo siedliskiem inteligencji tych dwóch miast, potrzebujących wygodnie urządzonych letnisk.

W Zakopanem na wyborach gminnych wybrano wójtem p. Walentego Regieca, profesora szkoły rzeźbiarskiej i dyrektora Twa zaliczkowego, zaś zastępcą wójta p. Wojciecha Roja.

Budowa domu desinfekcyjnego rozpocznie się wkrótce na placu, zakupionym pod przyszły szpital klimatyczny.

Oświetlenie elektryczne Zakopanego, w zasadzie już postanowione, zdaje się dopiero w sezonie zimowym przyjdzie do skutku.

Na walnem zgromadzeniu uchwaliła sekcja pensjonatowa nareszcie nowy regulamin dla pensjonatów. Regulamin ten zawiera przypomnienie przepisów policyjnych, meldunkowych, ogniowych, ujednostajnienie godzin posiłku i t. p. Sprawa podawania podwieczorków stoi jak w roku ubiegłym t. j. tak, że podawane być mogą tylko za specjalną dopłatą w przeciwnym razie utrzymujący pensjonat płaci karę od 10 do 50 hal. Naturalnie uchwała ta tyczy się tylko sezonu letniego, t. j. pory roku, w której wycieczkowicze i spacerowicze znajdują czas zaledwie na śniadanie, obiad i kolację. Aby zapobiec słusznym skargom gości letnich na służbę, postanowiono ułożyć regulamin dla służby i w tym celu wybrano komisję, która jeszcze przed sezonem go opracuje.

Nowy przystanek kolejowy urządzony będzie w najbliższym czasie na przestrzeni kolei państwowej między Jamną a Mikuliczynem w przysiółku Diłok, przepięknie położonym, zwanym »Galicyską Szwajcarią«.

Przystanek ten zapoczątkuje niezawodnie ruch budowlany w tem nowem uroczem letnisku.

Całoroczna kolonia lecznicza w Rabce — o to najbliższy projekt jej zasłużonego twórcy, prof. Dra Jakubowskiego.

W ciągu bowiem zwykłego sezonu — jak uznał prof. Jakubowski — nie sposób usunąć zadawnionych chorób z młodych organizmów, które muszą być czas dłuższy leczone racjonalnie. Wskazaniu temu — jak to niejednokrotnie zaznaczaliśmy — odpowie tylko całoroczne trwanie kolonii leczniczych, co byłoby wstępem do odpowiedniego rozszerzenia sezonów w naszych zdrojowiskach.

Do kolonii w Rabce przeznaczono na ten rok 180 dzieci.

Do Druskienik przybyła w sobotę 25. maja (7. czerwca) z Warszawy pod wodzą p. Władysława Strzeleckiego wycieczka organizowana przez polskie Towarzystwo krajoznawcze. Program wycieczki obejmuje oprócz zwiedzenia uroczego nadnie-meńskiego zdrojowiska i Grodna — przejazd parowcem wzdłuż malowniczych brzegów Niemna.

Tablica pamiątkowa na cześć Kraszewskiego ozdobi w najbliższym czasie jedną ze ścian kościoła w Druskienikach dla upamiętnienia pobytu wielkiego pisarza w tem zdrojowisku w r. 1848 i stuletniej rocznicy jego urodzin, obchodzonej tak niedawno przez cały kraj.

Pobyt swój w Druskienikach, upamiętnił Kraszewski wówczas wspólnie z lekarzem zdrojowym Drem Wolfgangiem wydaniem szkicu literacko-lekarskiego p. t.: »Druskieniki«, do dziś dnia stanowiącego niewyczerpaną skarbnicę cennych spostrzeżeń i poglądów, z której podały r. z. »Nasze Zdroje« (Nr. 19 i 20) kilka znamiennejszych, wraz z podobizną Kraszewskiego i jego szkicami rysunkowymi.

Letnisko Otwock pod Warszawą zaznacza ciągły rozwój dzięki nieustannym zabiegom Twa przyjaciół Otwocka. Oto świeżo zawarto tam z miejscową prywatną elektrownią kontrakt na dostarczanie energii elektrycznej do lamp ulicznych za cenę prawie o połowę niższą, aniżeli płać prywatni konsumenci. Na początek projektuje się — 40—60 lamp o sile 50 świec każda. Towarzystwo bierze na siebie koszt instalacji i konserwacji lamp, a proponuje właścicielom will ponosić wspólnie koszty prądu. Przy zawieszeniu lampy na skrzyżowaniu ulic koszt lampy (prądu) rozłożony będzie na 4 właścicieli i wtedy każdemu z nich wypadnie płacić w przybliżeniu około 5 rb. rocznie.

Jedną z najpilniejszych potrzeb Otwocka jest uporządkowanie ulic. Otóż Tow. przyj. Otwocka na początek ułożyło chodnik betonowy na połowie najruchliwszej ulicy Kościelnej, prowadzącej od dworca kolejowego do kościoła, a w bieżącym tygodniu przystępuje do układania płyt na drugiej połowie tejże ulicy.

W Delatynie dokonana się zasadnicza a dawno pożądana zmiana na lepsze.

Oto dzierżawa tamtejszego zakładu kąpeli solankowych, przeszła nareszcie w ręce bardziej powołane pod odpowiedzialną firmą pani Zofji Tabińskiej, znanej dotychczas zaszczytnie z poprzednich przedsiębiorstw zdrojowych w Rymanowie a ostatnio w Truskawcu.

Obliczona na szereg lat dzierżawa zakładu kąpielowego w Delatynie umożliwi pani Tabińskiej stopniowe wprowadzenie porządku, ładu i czystości, jakoteż pewnego systemu, czego dotychczas nie dostawało temu zakładowi.

Pozyskał on nadto wraz z nową dzierżawczynią tak dawno tam potrzebny pensjonat djetetyczny »Zdrowie«, pozostający pod doświadczonym zarządem pani Tabińskiej, co umożliwi już pobyt stały dla kuracjuszków w sezonie tem bardziej, gdy dostateczną jest w Delatynie ilość tani ch mieszkań (250—300 pokoi).

Odnacza się też Delatyn przepięknym położeniem, bliskimi wycieczkami do Jaremca, Tatarowa, Mikuliczyna i Worochty, a tani w nim pobyt zaleca Delatyn specjalnie mniej zamożnym, tembardziej, że solanka delatyńska jest silniejszą niż w Reichenhall a podanie jej czy w kąpielach, czy w wzięwaniu, z ulepszeniem przyrzędem Wassmutowskim, daje rękojmię skutecznego leczenia pod opieką trzech już lekarzy zdrojowych: Dra Bogdańskiego, Dra Harasowskiego i Dra Domańskiego.

Wystawa w letnisku, to chyba dowód wielkiego już ożywienia i kultury. Oto 27 bm. odbędzie się w Milanówku, pięknie zabudowanym letnisku leśnem pod Warszawą, inauguracja Wystawy rolniczej i ogrodniczej.

Na terytorjum wystawy wre praca. Eksponeci stawiają liczne pawilony. Udział firm rolniczych i ogrodniczych duży. Wystawa potrwa 3 dni.

Letnisko dla niezamożnych w Puszczykowie pod Poznaniem założyło tamtejsze Two opieki nad chorymi robotnikami. Przykład to godny naśladowania i u nas, gdzie w tym kierunku nikt nawet nie zatroszczył się o tę warstwę społeczną mimo, że tylu liczy ona przywódców i opiekunów trybunowych. Warto przeto dowiedzieć się,

Firma

ROMAN ZUBIK poleca:

WE LWOWIE UL. HALICKA 16.

modne materiały na kostjomy, suknie i bluzki damskie. Nowości w tkaninach lekkich i w dużym wyborze: borze bardzo tanio. (Próbki oplatnie) :



JULIAN TREPCZYŃSKI

dostawca do ck. kliniki dziec. Uniw. Lwow. szpitali kraj., lecznic etc.

— we Lwowie — ulica Dominikańska 1. 9. —

Poleca swoje wyroby chirurgiczne i medyczne, aparaty ortopedyczne, oraz sznurówki dla prostowania wszelkich skrzywień ciała, jakoteż pasy brzuszne i pępkowe, oraz wszelkiego rodzaju bandaże. — Wykonuje z najlepszych materiałów meble i sprzęty dla urzędzenia szpitali, klinik i lecznic, oraz uskutecznia wszelkie w zakres tego rodzaju wchodzące roboty metalowe i stalowe. — Przyjmuje również wszelkie roboty szlifierskie i niklowania po cenach nader umiarkowanych.



że letnisko w Puszczykowie pomieścić może do 150 chorych, a pobyt w niem jest stosunkowo bardzo tani: pożywny obiad np. kosztuje tylko 40 fen. Polega to na tem, że letnisko otrzymuje znaczne subwencje, które wynosiły w ostatnim i przedostatnim roku przeciętnie 6.300 mk. Kto nie chce mieszkać w letnisku, może dojeżdżać tam dotąd koleją, Bilet tygodniowy w tamtą i powrotną stronę kosztuje tylko 1,50 mk. W miesiącu kwietniu znajdowało się w letnisku 56 pacjentów, a mianowicie 9 mężczyzn, 10 kobiet i 37 dzieci. Zgłoszenia o przyjęcie do letniska przyjmuje Towarzystwo opieki nad chorymi robotnikami w biurze swem przy ul. Koziej 8 na drugim piętrze (nr. telefonu 1597).

Pawilon Związku zdrojowisk i uzdrowisk na Wystawie kijowskiej.

Rozstrzygnęła się wreszcie pomyślnie sprawa udziału naszych zdrojowisk i uzdrowisk na wystawie kijowskiej, da Bóg, ku wielkiemu ich pożytkowi i sporej zasłudze ich Związku.

Rozstrzygnęła się, dzięki głównie hojnej ofierze JWPani Heleny z ks. Sapiehów hr. Stadnickiej i dwom mniejszym, JE. Marszałka kraju Adama hr. Gołuchowskiego i hrabiny T... do których w ostatniej chwili przyłączyła się z ofiarą 5000 koron, osoba, pragnąca zachować swe incognito.

Dzięki tym ofiarom udało się nam — skoro na budowę własną było już zapóźno — nabyć jeden z prywatnych pawilonów, znacznie w budowie zaawansowanych, (Pani Heleny Oleckiej), a nadający się swymi rozmiarami doskonale na rozmieszczenie wystawy naszych zdrojowisk i uzdrowisk, okazów przemysłu domowego, wraz z panoramowymi dwoma obrazami art. malarza P. Stanisława Batowskiego.

Układ ten przeprowadził z ramienia Związku zdrojowisk na miejscu delegat Dr. Łobaczewski w porozumieniu z Komitetem wystawy kijowskiej i jej prezesem JW Panem Aleksandrem hr. Tyszkiewiczem.

Pawilon tedy naszych zdrojowisk i uzdrowisk, położony na wzniesieniu, zajmuje to samo, pierwotnie użyte przez hr. Tyszkiewiczą Związkowi, miejsce na górze, obok pawilonu w stylu empire Banku Państwa *)

Pawilon galicyjskich zdrojowisk — acz nie tak okazały jak to planował prof. Dr. Zubrzycki, — niemniej bardzo ładny, trwały, w stylu polskim, przypomina w zasadniczych rysach dorobek zeszłorocznej wystawy architektury w Krakowie. Do pawilonu idzie się przez werandę, wspartą na czterech słupach pękatych bez kapitelów.

W tych ramach wewnątrz przedstawia się przestronnie w kilku pomieszczeniach, które wypełnią ekspozycje zdrojowisk i uzdrowisk naszych, zaś podziemie »Wieliczka«, a piękność bogatej naszej przyrody usymbolizują na dwu ścianach przeciwległych umieszczone wspaniałe dżoramy pędzla Batowskiego, tj. uroczych Pienin z wijącym się wśród nich Dunajcem (sumptem Adama hr. Stadnickiego) i Gorganów ze Wschodnich Karpat, (sumptem kraj. Związku zdroj. i uzdrowisk).

Niechże się teraz pocieszą i ci, którzy już swe ekspozycje wysłali, gdyż zostaną one przez powołane ręce odebrane i odpowiednio

*) Miejsce to, w chwili, gdy dla braku funduszy sprawa udziału naszego w Wystawie kijowskiej była w zawieszaniu — udzielił był hr. Tyszkiewicz Pni Oleckiej na budowę prywatnego pawilonu.

umieszczone — a tak samo i ci, którzy dotąd wyczekiwali, cierpliwie pomyślnego sprawy obrotu, gdyż mogą bezzwłocznie wysłać swe ekspozycje wystawowe do Kijowa, pod adresem francusko rosyjskim »Exposition-Wystawka« nadawca: »Kraj. Związek zdrojowisk i uzdrowisk.

Te same objaśnienia otrzymają interesowani wprost od Zarządu Związku równocześnie z otrzymaniem tego Nru »Naszych Zdrojów«, zatem zbyteczne bliższe objaśnienia.

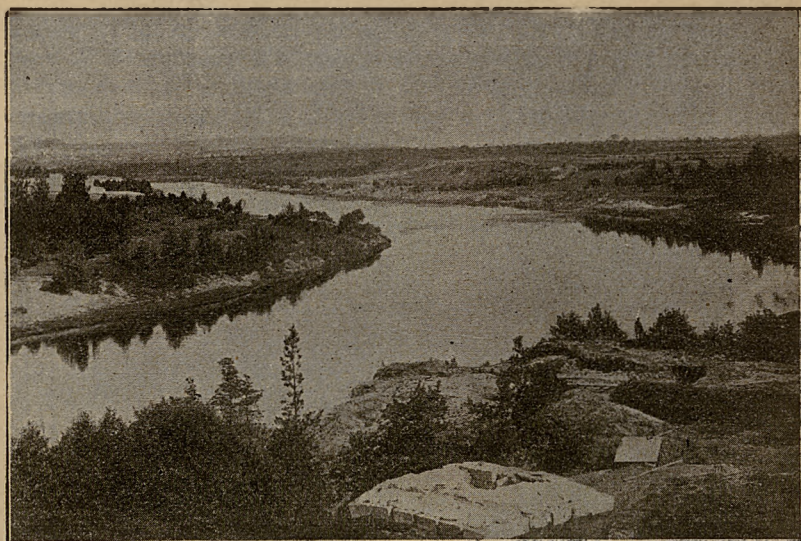
Wszystko zaś będzie jeszcze zupełnie w porę wobec tego, że oficjalne otwarcie wystawy odroczone do 10 czerwca, poczem — jak się to praktykuje na wszystkich wystawach — minie jeszcze dobry miesiąc na wykończaniu i rozmieszczaniu nadsyłanych ekspozycji, tak, że na dobre, dopiero w pierwszych dniach lipca osiągnie wystawa całą pełnię swego urzędzenia, do którego to czasu dawno już będzie gotowy i wewnątrz zupełnie wyposażony pawilon zdrojowisk i uzdrowisk galicyjskich.

Oprócz obu dżoram pędzla Batowskiego zaopatrzy Zarząd Związku wystawę w kilka apatów stereoskopowych z obracalnemi diapozytywami z naszych zdrojowisk i uzdrowisk, a także w obracalne sztandarowe zdjęcia fotograficzne na kartonach wielkości obrazowej.

Dodać wreszcie należy, że na wzniesieniu, tuż ponad pawilonem Związku zdroj. i uzdr., mieści się kawiarnia polska p. Gołębka, z terasą, z której rozciąga się prześlizny widok na miasto, otaczające kręgiem całą Wystawę. O tyle też Pawilon Związku zdrojowisk położony w tak pięknym i ożywionym miejscu, koncentrować będzie znaczny ruch gości a w tem polski, ile że do niego można się także dostać kolejką, gdyż przed tym pawilonem jest własnie stacja, zaś możliwość posilenia się w pobliskiej polskiej kawiarni po zwiedzeniu naszego pawilonu i użycia wspaniałego widoku stanowić będzie niemałą przynętę wystawową.

Nadesłane.

Po rozpatrzeniu ostatnich Nrów „Przeglądu zdrojowisk i uzdrowisk“ i tygodnika „Zakopane“ przyszedł Zarząd Kraj. Związku zdrojowisk i uzdrowisk do przekonania, że odpowiadanie na zamieszczone tam zarzuty, aczkolwiek bezpodstawne a często wprost śmieszne, uważa za niewłaściwe i szkodliwe dla rozwoju zdrojownictwa polskiego.



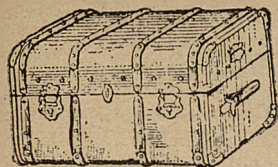
Druskieniki.

Kuracyjne szynki, higieniczne wędliny

poleca dla letnisk i zdrojowisk

Elektryczna fabryka wyrobów masarskich Krajowego związku dla zbytu bydła we Lwowie

Adres zamówień ul. Zimorowicza 20. Telefon międzymiastowy 1. 65. Sklepy we Lwowie: Rynek 1. 10, ul. Kościuszki 1. 1.



Eugeniusz Slawik

Lwów
Akademicka 12

kufry — przybory podróżne — wyroby skórzane — francuska biżuterja
po najniższych cenach.

Wiadomości bieżące.

Do Kijowa celem ostatecznego zorganizowania przedstawicielstwa Związku zdr. i uzdr. w własnym pawilonie wystawowym, jakoteż personelu kontrolnego wyjechał Dr. Łobaczewski jako delegat Związku w d. 6. b. m., tak że niezawodnie weźmie udział w uroczystości otwarcia wystawy.

Dalszy ciąg rozprawy Dra Tarnawskiego. »O przyrodolecznictwie« zamieścimy dopiero w Nrze następnym, z powodu, iż. Szan. autor nie zdążył przesać nam na czas rękopisu.

Goście w Związku odwiedzili nas w osobach Dra Włyńskiego, w przejeździe z Arco do Szczawnicy, Dra Doboszyńskiego w przejeździe do Żegiestowa, Dra Flisa w przejeździe z Kaukazu do Piszczan, Radcy rządowego Dra Loebela w przejeździe z Wiednia do Dorny Watry na Bukowinie, Dra Tarnawskiego z Kosowa i Z. Maciejewskiego z Konstantynopola, przedstawiciela tamtejszej agencji handlowej.

Wymienione przy tych odwiedzinach spostrzeżenia i poglądy na wiele spraw zasadniczych, dotyczących zdrojownictwa tak w kraju jak zagranicą, znajdują w przyszłości niejednokrotnie swój wyraz w »Naszych Zdrojach«.

Ulgi dla członków Kraj. Związku Zdrojowisk i Uzdrawisk udzieliły na skutek zabiegów naszych następujące Zakłady Zdrojowe i Sanatorja:

Lubień wielki: 50% opustu od taksy zdrojowej i 40% opustu w kąpielach w sezonie I i III.

Szczawnica: we wszystkich sezonach 20% od cen mieszkaniowych i od wszelkich środków leczniczych, jakimi rozporządza.

Lecznica Dra A. Tarnawskiego w Kosowie: 10% opustu od cen w sezonie wiosennym i jesiennym.

Sanatorjum Dra Żurakowskiego w Tatarowie: w miesiącach czerwcu, wrześniu i październiku 15% opustu zaś w lipcu i sierpniu 10% opustu od całego utrzymania i leczenia.

Żegiestów w sezonie I i III 40% opustu, w sezonie II 20% opustu.

Rabka: w sezonie I i III 50% zniżki od cen mieszkaniowych.

Burkut-Zdrój: w sezonie I — 10% z utrzymania, 20% z mieszkania i uwolnienie od opłaty taksy zdrojowej. W sezonie II 10% zniżki z utrzymania. W sezonie III — 15% z utrzymania, 30% z mieszkania i uwolnienie od opłaty taksy zdrojowej.



Jaremce: Wodospad nad Prutem.

Sanatorjum dla chorych piersiowych Dr. Dłuskiego w Zakopanem: 10% od cen normalnych w czasie od 1 maja do 1 lipca i od 15 września do 1 grudnia.

Adolf Schwarz w Krynicy, Willa Alfredówka, udzieli 2 członkom Związku 20% opustu od cen mieszkaniowych.

Z lekarzy zdrojowych oświadczyli gotowość udzielenia zniżek ubogim członkom Związku pp. Dr. Aszkenazy, Dr. Mayer i Dr. Lewicki w Krynicy.

Członkowie Związku, chcący korzystać z powyższych ulg winni się wykazać legitymacją Związku.

Stowarzyszenie lekarzy Polaków, ordynujących za granicą, jest sprawą najbliższej przyszłości, jak nas dochodzą wieści z miarodajnej strony. Organizacja taka jest istotnie dawno pożądana i przyczyni się niezawodnie do korporacyjnego zespolenia lekarzy polskich za granicą z jednej strony, zaś z drugiej strony do unormowania i podtrzymania ich stosunku z Twami lekarskimi i kolegami w ojczyźnie.

Myśl takiej organizacji zapoczątkował Dr. Kwiatkowski, lekarz zdrojowy w Marjenbadzie, podczas zimy w Meranie, w którym to ostatniem uzdrowisku odbyli z Drem Kwiatkowskim przedwstępne narady Dr. Binder, właśc. i kierownik sanatorjum w Meranie i Dr. Flis, kierownik sanatorjum, »Sonnenhof« w Gries koło Bozen. Opracowano też już projekt statutu i wyznaczono Wiedeń, jako miejsce dorocznych zjazdów jesiennych przyszłego Stowarzyszenia. Pierwszy taki zjazd odbyć się ma jeszcze w r. b., na którym właśnie doprowadzoną ma być do skutku organizacja Stowarzyszenia.

Witamy zapoczątkowanie tej myśli życzeniem, aby jak najprędzej weszła w życie na chlubę polskiego stanu lekarskiego i na pożytek balneologii polskiej.

O Gal. Banku zdrojowisk »Gazeta Warszawska« zamieszcza następujące uwagi:

»Zdrojowiska te są miliardowym kapitałem, który dotychczas beczynnie leżał w ziemi polskiej. Są między nimi unikaty, jakich równych nie ma na całym świecie, jak zdrojowisko Truskawieckie lub nieprzebrana obfitość wód gazowych w Krynicy. Te bogactwa mogą dać podstawę do powstania znakomicie rentujących się przedsiębiorstw.

Tego w pierwszym rządzie podjął się tworzący się »Galicyjski Bank zdrojowisk«. Będzie to przedsiębiorstwo rokujące znaczne zyski, jak każde, które zdobywszy sobie nieeksploatowaną dziedzinę, zyska w niej monopol i decyzję.

We wszystkich dzielnicach Polski zakupiono znaczne ilości akcji. Papier to oparty na rodzimych skarbach naszej ziemi, nie tylko będzie dobrą i pewną lokacją, przyniesie ładną dywidendę, ale i zaszczepi temu, kto go posiada, że się przyczynia do rozwoju polskiego przemysłu, i wykorzystania tych darów, które Opatrzność nam dała.

W najbliższym czasie rozpocznie się subskrypcja publiczna po zdrojowiskach i uzdrowiskach galicyjskich, celem zebrania niewielkiej sumy, jaka potrzebna dla zaokrąglenia kapitału zakładowego. Potem subskrypcja będzie definitywnie zamknięta, a późniejsze zgłoszenia nie będą uwzględniane.

Ciekawa dyskusja wywiązała się w sekcji balneolekarskiej Warsz. Twa higienicznego, wywołana odczytem Dra Grundzacha »O stosowaniu picia wód mineralnych ze stanowiska naukowego i praktycznego«.

Prelegent, w myśl zajętego przez niektórych lekarzy niemieckich stanowiska, zaznaczył, że w wielu wypadkach działanie wód mineralnych jest przesądzone i że częstokroć znakomite skutki, obserwowane przy picciu wód mineralnych są wynikiem specjalnych wtedy warunków djetetycznych i higienicznych.

Przeciw tej opinii wystąpił prof. Jan Prószyński, który podkreślił, że obecnie wyniki badań balneologicznych

NAJWIĘKSZY WYBÓR
PERFUMERYJ, MYDEŁ i przyborów TOALETOWYCH
polecą najtaniej

**LUDWIK
HOSZOWSKI**

GŁÓWNY SKŁAD FARB I MATERJAŁÓW.
LWÓW, AKADEMICKA L. 3.
Cenniki ilustrowane bezpłatnie!

Ajencja pośredniczy w kupnie i sprzedaży dóbr, kamienic, will, parcel i t. d., przeprowadza wszelkie transakcje, dzierżawy, zamiany majątków we Lwowie i na prowincji. Poleca we Lwowie około 800 kamienic ----- w różnych częściach miasta -----

KONCESJONOWANA GALICYJSKA AJENCJA
— — sprzedaży realności i dóbr ziemskich — —

„METEOR“
JÓZEFA PICHOCKIEGO i SKI
LWÓW UL. WAŁOWA L. 27 PARTER TEL 1315

Ajencja lokuje bardzo korzystnie kapitały na hipotekach miejskich i majątkach ziemskich. Wszelkie transakcje załatwia **uczciwie i bez** **wyzysku.**

Udziela chętnie i **bezpłatnie** wszelkich ----- **informacji.** -----

dochodzą do wprost przeciwnych rezultatów, gdyż stwierdzają, że działanie soli zawartych w wodach mineralnych oraz emanacje radowe i inne czynniki wywierają wielkie działanie na ustrój wewnętrzny człowieka, pobudzając działalność serca i t. p. Zdaniem prof. Prószyńskiego ta dziedzina wiedzy, która obecnie zaczęła rozwijać się na podstawie obserwacji i badań chemiczno fizykalnych, doprowadziła do naukowego postawienia tej sprawy.

Nareszcie może się Związek zdrojowisk pochłubić zasługą wprowadzenia krajowej wody mineralnej w wagonach restauracyjnych i sypialnych na kolejach krajowych.

Wodą tą, wybraną przez Związek jako najbardziej do stołowego użytku nadającą się, jest »Stefan« Szczawnicki, którego większy transport złożony z 30 skrzyń po 50 flaszek dostawił zarząd Szczawnicy przed 10 dniami Dyrekcji międzynarod. Twa wag. restauracyjnych do Krakowa do dyspozycji.

Zbytecznym chyba przypominać i zachęcać naszą publiczność, by żądała w wagonach restauracyjnych tylko prawdziwej wody mineralnej »Stefana«, zamiast obcych, tembardziej gdy smak jej i wartość sama zalecają ją przed wodami obcemi, a tak samo i gustowne jej podanie w zgrabnych, niewielkich flaszkach z pomyslową etykietą.

Rozsierdzili się Niemcy na Związek zdrojowisk a głównie na »Nasze Źdroje«. O co? O to, że pierwszy powążył się nie tylko stwarzać handlowe przedstawicielstwa naszych wód mineralnych w Warszawie, Wilnie i Kijowie, ale nawet — o zgrozo — ośmielił się wnieść do c. k. Ministerstwa handlu prośbę o wydzielenie większej subwencji z przeznaczonego na to »funduszu do popierania eksportu austriackiego«. To też gdy prośbę tę oddał Ministerstwo do zaopiniowania doradczej swej komisji dla popierania eksportu, złożonej prócz jednego polaka, bar. Battaglii, z 34 Niemców, wszyscy Niemcy jak jeden mąż zaopiniowali o d m o w ę, mimo wywodnych przedstawień bar. Battaglii. A dlaczego? Bo »Nasze Źdroje«, w których dowodowe Nry byli wszyscy zaopatrzeni, zamieściły znakomitą pracę Dra Praszila, dowodzącą, że w pewnych wskazaniach wody Szczawnickie są skuteczniejsze od Bilińskiej, co budzi obawę wypierania przez Związek w zaborach wód innych na korzyść galicyjskich. Lecz mało tego.

Ten sam artykuł »Naszyc Źdrojów« posłużył również właścicielowi »Gieshüblera« i przedstawicielowi innych wód p. Mattoniemu do skierowania pod adresem hr. Stadnickiego wysoce śmiałych remonstracji, ba, nawet groźby cofnięcia swej zgody na wprowadzenie do wagonów restauracyjnych szczawnickiej wody »Stefana«, jeśliby jeszcze raz »Nasze Źdroje« ośmieliły się zamieścić podobne poglądy lekarzy naszych!!

Oczywiście wystąpienie to p. Mattonieniego spotkało się z godną odprawą ze strony hr. Stadnickiego, a sprawę subwencji dla przedstawicielstw Związku w Zaborach wziął bar. Battaglia pod dalszą opiekę tembardziej, gdy i Zarząd Związku uchwalił przedsięwzięcie całego szeregu zabiegów w Wiedniu przez »Koło Polskie« i Ministerjum dla Galicji, tak w tej jak innej sprawie, dowodzącej również nieprzyjaznego traktowania naszych zdrojowisk.

Oto to samo Ministerjum handlu organizując w »Technicznym Muzeum dla przemysłu i rękodzieł« grupę 15-tą Zdrowia publicznego, a w niej Sekcję zdrojowisk i uzdrowisk austriackich, uwzględniło tylko rządową Krynicy, Truskawiec i Szczawnicę, pominięto zaś wszystkie inne zdrojowiska nasze a oczywiście też i ich Związek, jakkolwiek w odezwie centralnego Związku zdrojowisk austriackich powiedziano wyraźnie, że w Sekcji muzealnej mają

się znaleźć i te zdrojowiska austriackie, które do »Verbandu« nie należą. Jest to przeto nowa krzywdą, o którą na równi z poprzednimi upomni się Związek, gdzie należy.

W sprawie budowy kolei lokalnej z Kołomyj do Kut przez Jabłonów—Pistyń—Kosów i jej przyspieszenia wygotował Wydział Rady pow. w Kosowie memoriał do Koła Polskiego w Wiedniu, który wraz z opinią Kraj. Związku zdroj. i uzdr. wręczyła tegoż delegacja JE. Posłowi Drowi Głabińskiemu.

Należy się spodziewać, że ważne motywy tak memoriału Wydziału kosowskiej Rady pow. jak opinii Związku zdrojowisk przy parciu JE. Głabińskiego zaważą w sferach decydujących w kierunku przyspieszenia budowy tej dawno nieodzownej linii kolejowej.

Aż Biuro korespondencyjne zmobilizowano w usługach dla badów, w telegramach wszystkich naszych dzienników głosząc o bezpośrednim połączeniu kolejowym Podwołoczysk z Marjenbodem. Mój Boże! Czy też kiedy pomyślano ze strony władz rządowych o podobnym ogłaszaniu bezpośrednich pociągów do Krynicy, Rymanowa, czy Truskawca. Radziłyśmy przynajmniej, by nie żenowano się ogłaszać choćby tych niezliczonych odmownych odpowiedzi, jakie c. k. Ministerstwo kolei, daje co roku Związkowi zdrojowisk na wszystkie przesyłane sobie przedstawienia umotywowane i projekty fachowo opracowane w sprawie ulepszenia i przyspieszenia komunikacji do naszych zdrojowisk.

Kolej Drohobycz—Truskawiec. Minister spraw wewnętrz. w porozumieniu z ministrem kolei i finansów udzielił galicyjskiemu Wydziałowi krajowemu, jako koncesjonariuszowi kolei lokalnej Drohobycz—Truskawiec, pozwolenie utworzenia Tow. akc. pod firmą »Kolej lokalna Drohobycz—Truskawiec« z siedzibą we Lwowie.

Niedzielne bilety powrotne do Krynicy z N. Sącza i Tarnowa, a może i z Krakowa, mają być zaprowadzone za staraniem kraj. Biura kolejowego na wniosek radcy ces. Dra Ebersa, postawiony na Walnem zebraniu akcjonariuszów kolei lokalnej Muszyna-Krynica. Nowość ta byłaby bardzo pożądaną.

Na fundusz pensyjny wdów i sierót po lekarzach przeznaczyl w tegorocznym budżecie 5% z dochodów eksportu wody Krościeńskiej »Stefana« Zarząd zdrojowiska w Krościenku n. D.

Towarzystwo walki z gruźlicą we Lwowie, za złożone na cele tegoż przez JWP. Dra Oswalda Balzera K 50, — Dra Emila Parnasa, jako część z dochodu podwieczorku Towarzystwa »Zdrowie«, K 400; Marję Loewensteinową K 100, składa ofiarodawcom publiczne podziękowanie. Prof. Dr. Wiczkowski, prezes.

Bogdaj to Warszawa! Oto ze sprzedaży polnej róży w d. 8 maja na dochód Twa Kolonij letnich zebrano pokaźną sumę **jedenastu tysięcy pięćset rubli!**



Niemirow-Zdrój: Łazienki mineralne z nowo`dobudowanym skrzydłem (począwszy od wieży na lewo od patrzącego) i z zakładem wodoleczniczym.

ELEKTRYCZNA FABRYKA
I SKŁAD WĘDLIN

FR. ICHNIOWSKIEGO

::Lwów::
ul. Zimorowicza 1
(róg Akademickiej)

poleca: SZYNKI

i **wedliny** najlepszej jakości — **Kupcom** **możliwy opust.** — Wysyłka na prowincję odwołnie. Telef. 427.

PIĘGI

Do usuwania piegów zalecają rozmaite środki, które tylko pełnienie piegów powodują, jednak ich nie usuwają. — Jedynie kram „BENIGNA” usuwa zupełnie piegi, pryszczki, liszaje i wszelkie wyrzuty skórne. — Sposób użycia: Twarz smaruje się kremem „BENIGNA” na noc, a rano zmywa się ją mydłem „Iris” cena 1 K, albo mydłem „Benigna” 0.70. Po krótkim czasie piegi zupełnie znikają, cera staje się białą i gładką. Cena słoika 1 K. Jedyny skład wysyłkowy

Apteka ^{przetłum.} Z. Ruckera

we Lwowie — ulica Skarbkowska.

Pierwsza lista gości z Rymanowa Zdroju wykazała w pierwszych dziesięciu dniach 250 kuracjuszków, wśród tych zaznacza się już teraz znaczny stosunkowo procent osób z zaborów, głównie z Królestwa i Kijowszczyzny.

Fałszywe pogłoski szerzą niektórzy, jakoby z okazji wyborów nie były wykluczone rzekome rozruchy czyto w Jaremczu, czy sąsiednich letniskach i miejscach klimatycznych Karpat.

Otóż pogłoski takie nie mają żadnej podstawy. Ludność bowiem tak w Jaremczu, jak i całej okolicy jego jest zupełnie spokojna, a przede wszystkim aż nadto świadoma swych własnych interesów i korzyści, jakie ma z przyjeźdźnych. Żywi nadto szczerze zaufanie do swych prawdziwych przyjaciół, osób umiarkowanych o wypróbowanej dla ludu życzliwości, to też obce jej są wszelkie niewczesne porwy tak, że wieści o nich krzywdę tylko wyrządzają karpackiej ludności.

Teatr polski w Lubieniu pod dyktando Eugeniusza Wolskiego a pod artystycznym kierownictwem Józefa Rolanda rozpoczęła z d. 1 czerwca sezon teatralny w sali zakładu zdrojowego. Początek przedstawień o godz. 7 wieczorem.

Ćwiczenia harcerskie (Scouting) w Rabce dla dzieci i młodzieży płci obojga rozpoczną się staraniem zarządu tamtejszego Pensjonatu leczniczego W. Pani Julji Dobrowolskiej (willa Maciejówka) około 20 bm, wycieczki i pogadanki przyrodnicze około 25 bm. Lekcje gimnastyki rytmicznej i muzyki 1 lipca.

Nowy środek podniesienia frekwencji zdrojowiska obmyślił zarząd Dorny Watry na Bukowinie w myśl odbytej ankiety ministerjalnej. Oto mają być zaprowadzone skombinowane tygodniowe bilety podróży, mieszkania, życia i leczenia po 50 kor. (»Dorner Reisehefte für Farth-Unterkunfts-Verpflegungs- u. Kurbegünstigungen im Gesamtbetrage von 50 kr.)

Ułatwienia te niżkowe, mają na celu podnieść frekwencję zdrojowiska w I. i III. sezonie a tak samo upowszechnić pomysł jednotygodniowych metod odpoczynkowych zabiegów leczniczych.

Godne uwagi zarządzenia wydał centralny zarząd kolei rosyjskich, zalecający poszczególnym dyrekcjom kolei krajowych, aby przy opracowaniu rozkładów jazdy pociągów zapraszali do zwoływanych w tym celu narad także właścicieli zdrojowisk, letnisk, miłośników danych miejscowości i przedstawicieli innych organizacji, zainteresowanych w rozkładzie jazdy.

Kiedyż to i u nas doczekamy się podobnego uwzględnienia zdrojowisk i letnisk w układaniu kolejowych rozkładów jazdy, apodyktycznie rok rocznie narzucanych nam w imię interesów innych krajów monarchii a przede wszystkim Niemiec, a z pogwałceniem tyłu najżywoźniejszych interesów naszego kraju i społeczeństwa.

Biuletyn sezonowy z ostatniej chwili.

A) Zdrojowiska i uzdrowiska.

Jaremcze. Piękna pogoda, ciepło. Zgłoszeń przyjazdowych bardzo wiele. Wśród przybyłych: Radcy dworu Baranczewicz i Sonnwend, Nadinsp. Stenzel ze Lwowa, pp. Niemczewscy ze Śniatyna, Rylscy ze Lwowa, Lachowiczowa, Zajackowska, Turzańska, Brylińska, Walterowa, Waniekowa; chwilowo bawili art. mal. Juliusz Makarewicz, Didur, Bogucki i zbiorowa wycieczka Akademii rolniczej z Wiednia. Osób 123

Rabka. Stała pogoda. Rano + 19°, w połud. + 26°, wiecz. + 18° C. Osób 270

Zakopane. Osób (od 1 stycznia) 3513

Truskawiec. Sezon w ogóle dwakroć lepszy niż ubiegły. Coraz więcej napływa osób z rosyjskiego zaboru. Odbył się tu kilkudniowy zjazd sztabu jeneralnego z Przemysła dla korygowania map wojskowych. Z powodzeniem odbył się wieczór monologów art. dram. Wójto-

wicza. Z osobistości bawią: Marsz. Sozański z Sambora i Ober-tyński z Rawy, hr. Łosiowa, hr. Komorowska, hr. Dzieduszycka, pp. Mazarakowie, właśc. dóbr i dyrektor banku z Kijowa p. Mierzwiński, pp. Zaklikowie, Abgarowiczowie i w. i. Chwilowo, krótkie, codzienne deszczyki utrzymują cenną świeżość powietrza wśród pięknej pogody i ciepła, dochodzącego w południe do gorąca. Osób 580

Rymanów. Osób dwa razy więcej jak r. z. o tym czasie. Z osobistości bawią: Anna hr. Potocka, Kazimiera z hr. Romerów Popielowa, inż. Winnicki z kop. Reden, ziemi Piotrkowskiej. Muzyka zdrojowa gra już od 3 bm. Czas przepiękny, pogoda, ciepło. Osób 344

Ciechocinek (Król. Pol.). Stała pogoda, ciepło. Ożywienie już znaczne. Z osobistości bawi St. Łapiński, redaktor »Rozwoju« z Łodzi. Osób 3065

Szczawnica. Osób 291

Krynica W d. 4 czerwca otwarto nowo zbudowany pawilon na kasy biletów kąpielowych naprzeciw łaźni mineralnych. Umieszczono tam 3 kasy tj. I i II kl. biletów na kąpiele borowinowe, II i III kl. bil. na kąpiele mineralne. W d. 3 bm. szalała tu straszna burza z deszczem nawalnym, wyrządzając znaczne szkody zdrojowisku i mieszkańcom Krynicy. Stan powietrza zmienny. Z osobistości bawi Dr. Mikolaj hr. Rey, poseł do Rady państwa. Osób nie podano.

Nałęczów. (Król. Pol.) Ruch znacznie ożywiony. Odbyły się już dwa bale ziemiańskie i korso kwiatowe. Bawiła wycieczka Twa krajoznawczego Lubelskiego, odbył się zjazd ziemianek warszawskich. Pogoda stała. Z osobistości bawią: Ignacy Radliński, Kazimierz Gliński, Zygmunt Rużycki, art. mal. W. Trojanowski i in. Osób 382

Druskieniki (Litwa) Osób 1832

Lubień-Zdrój Osób 514

Niemirów-Zdrój Osób 106

Krościenko Osób 26

B. Sanatorja i lecznice.

Zakład wodolecznicy Dra Żurakowskiego w Tatarowie. Ruch w zakładzie ożywiony, kuracjusze rozkoszują się przeczyszczeniem powietrzem. Przyjeźdźni licznie zwiedzają zakład i zamawiają pokoje na sezon główny. Z osobistości bawią: PP. Eryk Lenkiewicz z Mińska, Stwiertniowa, żona b. posła ze Stanisławowa, ks. Pańczyszyn i i. Pogoda, częste krótkie opady, ciepło. Osób 15

Sanatorjum Dra Michalika w Worochcie. Przepiękna pogoda, temperatura na leżalnicach dochodzi + 35° R. Z osobistości bawią: PP. Borejszowa żona inż. z Litwy, Rozejowska z Król. Pol. (Lubelskie), Radca namiestnictwa Chądzyński, Szenderowiczówna siostra red. »Now. Wieku«. Zamówienia licznie napływają. Osób 15

Lecznicza Dra Tarnawskiego w Kosowie. Pogoda dopisuje, czasem przejściowe burze i to nocami. Bawiła tu między innymi sufrażystka z Anglii, pani Sheekshanks. Osób 60

Zakład wodolecznicy i Pensjonat Dra Kołaczko-wskiego w Szczawnicy. Pogoda, na przemian burze, ciepota + 25° C. Osób 10

Dra Wąsowicza Zakład djetetyczny w Krynicy. Osób 26

Czarniecka Góra (Król. Pol.). Osób 60

Iwonicz. Osób 607

Treść Nr. 12: Głos lekarzy z Warszawy. — Dr. Adolf Kłęsk. Djeta w zdrojowiskach. — Sprawozdanie administracyjne Kraj. Związku zdroj. i uzdr. (C. d.) — Przedstawicielstwo zdrojowisk galicyjskich w Wilnie. — Deficyt w Karlsbadzie. — Przegląd zdrojowisk i uzdrowisk. — Pawilon Związku zdroj. i uzdr. na Wystawie kijowskiej. — Nadesłane. — Wiadomości bieżące. — Biuletyn sezonowy. — 7 ilustracji.

MOTYLE, OWADY, MEDALE MONETY
MARKI POCZTOWE UŻYWANE
wszystkich państw

najtaniej
dostarcza
--firma--

EUGENIUSZ A. SZCZERBAN

Lwów ul. Ruska 18

najstarszy konce-
sjonowany handel
marek we Lwowie

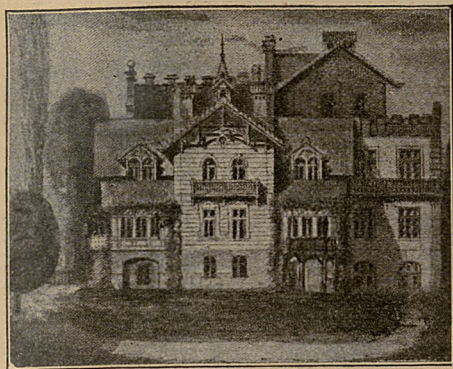
Dbejme w dzierzawę restaurację lub mleczarnię połączoną z restauracją w większym zdrojowisku, letnisku lub na kolei. Zgłoszenia nadsyłać pod adresem Bronisława W. Administr. „Nasze Zdroje“, Lwów. Romanowicza 9.

ROK ZAŁOŻENIA 1864

RUDOLF MANN i SYN

LWÓW, TEATRALNA 4.

Zakład ortopedyczny, oraz pracownia bandaży przepuklinowych, — pasów brzusznych — gorsetów — sztucznych nóg — szcudeł — i przyrządów do pielęgnowania chorych. — Skład towarów gumowych — pończochy gumowe na żyłaki — bez szwu gotowe i wykonywane na miary.



Szkoła-Sanatorium

Dra J. NIEMCA

WE LWOWIE

UL. PEŁCZYŃSKA 28

Realne gimnazjum i szkoła ludowa z prawem publiczności.

Willa w ogrodzie na wzgórzu. — Terasa astronomiczna. — Terasy do nauki na wolnym powietrzu. — Sala

gimnastyczna — Ogród szkolny. — Czarujący widok na pola, ogrody, wzgórza Parku Kilińskiego.

TRUSKAWIEC

Zakład zdrojowo kąpielowy w Galicji, położony 405 m n. p. m. otoczony lesistymi wzgórzami.

Kąpiele solankowe, siono-siarczane, gazowe, borowinowe, mułowe. Wody do picia słone, siono-gorzkie i słynna, moczopędna „Naftusia“. Urządzenia kąpielowe pierwszorzędnego w czterech gmachach łaźniennych. Wziewalnia syst. Wassmutha. Kuraacja żółtyca i mleczna. Mieszkania urządzone z komfortem, oświetlenie elektr. Sala balowa i teatralna, lawn-tennis, czytelnia. Kasyno, znakomita orkiestra. Apteka, kościół, cerkiew, poczta, telegraf i telefon w miejscu. **Wskazania:** niedokrewność, otyłość, cukrzyca, reumatyzm, gicht, rozedma płuc, wszelkie choroby serca, nerek, pęcherza, prostaty, żołądka, kobiece.

Sezon od 15 maja do końca września.

— Stacja kolei w środku Zakładu. —

Objaśnienia udziela Zarząd Zdrojowy.

TAPETY I SZTUKATERYE

poleca

FABRYCZNY MAGAZYN S. WEISSA

LWÓW, UL. SOBIESKIEGO 15.

Wyłącznie z fabryk poza kartelem o 50 prc. taniej, jak z fabryk skartelowanych, oraz wykonuje wszelkie roboty tapicersko-dekoracyjne — po cenach najumiarkowańszych.

LEOPOLD REISS

Architekt i upoważniony budowniczy

WE LWOWIE, BIURO: ul. Akademicka L. 26 — Telefon 1178.

Lw, 79790

Ogłoszenie konkursu

Wydział krajowy Królestwa Galicji i Lodomeryi wraz z Wielkim Księstwem Krakowskim rozpisuje niniejszem konkurs na posadę

sekundaryusza w szpitalu powsz. w Samborze.

Kandydaci powinni najpóźniej do 1 lipca 1913 wnieść podania do Wydziału krajowego z dołączeniem:

1) Metryki urodzenia dla udowodnienia nieprzekroczenia 40 go roku życia.

2) Dowodu obywatelstwa austriackiego.

3) dyplomu doktora wszech nauk lekarskich, uzyskanego na jednej z wszechnic Monarchji austriackiej, upoważniającego do wykonywania praktyki lekarskiej.

Do posady tej jest przywiązane:

a) Płaca o rocznych 1200 koron, tudzież 3 pięciolecia po 180 koron rocznie i prawo do emerytury.

Stabilizacja na posadzie prowizorycznej może nastąpić po roku gorliwej i użytecznej służby.

Z Wydziału krajowego Królestwa Galicji i Lodomeryi wraz z Wielkim Ks. Krakowskim.

We Lwowie dnia 20 maja 1913 r.

Piotrowski

PRACOWNIA KILIMÓW i **ZOFII GORECKIEJ**
DYWANÓW WSCHODNICH WE LWOWIE PRZY ULICY MĄCZNEJ L. 20

ma na składzie kapy, kilimy ścienne i portjery, przyjmuje też wszelkie zamówienia w zakres ten wchodzące. — — — — —

PRACOWNIA GORSETÓW
POD FIRMĄ

„GORSET MODERNE“

• • • • UL. AKADEMICKA L. 14. PIERWSZE PIĘTRO. • • • •

Kupujemy wyłącznie tylko konserwy wyrobu krajowego

Fabryki konserw
ZYGMUNTA RUCKERA we Lwowie
Spółki z ogr. odp.

Biurowo centralne Lwów, 3 Maja 1. 19, w Banku przem.
Cenniki na żądanie darmo i opłatnie.
Zamówienia uskutecznią się odwrotnie.

**P. T. Lekarze chorób skórnych i ko-
bięcych** raczą zwrócić uwagę na prepa-
rat Instytutu physioplastycznego w Paryżu.

LAKTOL

który użyty zamiast mydła przy myciu twarzy, nadzwyczajnie cere wydelikatnia. Cena pudełka Koron 2. — Do nabycia w aptekach i drogueryach. Generalny zastępca na Austro-Węgry: Mr. Leszek Sładowski, c. k. Nadworny dostawca we Lwowie.

Pijcie jedynie „**BURKUT**” bo lepszy niż Giesshübler. — Wszędzie do nabycia.

OJCÓW

Zakład leczniczy w gub. Kieleckiej 405 m. nad poz. morza. Od st. Olkusz kol. Iwangr.-Dąbrowskiej 20 wiorst i od Krakowa przez komorę Szyce 16 kilom. Leczą się skutecznie wszelkie choroby wadliwej przemiany materji, choroby serca i przewodu pokarmowego.

Sezon od 1 kwietnia do 1 listopada.

Klimat podgórski, Zakład zaopatrzony jest we wszelkie urządzenia dla leczenia elektrycznością, posiada kąpiele żelaziste solne, kwaso-węglowe, jodowo-bromowe, tlenowe, świetlne i t. p. oraz wszelkie przyrządy do hydroterapii. Ceny bardzo umiarkowane. Kuchnia Lehmanowska.

Bliższe szczegóły udzielają: Zarząd Zakładu w Ojcowie (poczt. i telegraf na miejscu). W Warszawie: Kancelarja Tow. Higjienicznego Krak. Przedm. 66. We Lwowie Biuro informacyjne Kraj. Związku zdroj. i uzdr. Romanowicza 9.

Dyrektor Dr. Med. St. Kozłowski.

POSZUKUJE SIĘ do pensjonatu polskiego bardzo dobrze prosperującego na Południu, cichego

wspólnika z kapitałem 50-80 tys. kor. celem rozszerzenia interesu. Oferty sub „Dzielnny” Red. „Nasze Zdroje” Lwów, Romanowicza 9.

W TRUSKAWCU

Z dniem 1 maja zostało otwarte tuż obok dworca kolejowego

biuro spedycyjno-informacyjne

T. BIŁASA

Pośredniczy w wyszukiwaniu mieszkań, przewozi rzeczy z kolei i udziela wszelkich informacji.

Pielęgnowanie cery w instytucie

EUREKA

Lwów, ulica Bourlarda 4
-- parter. --

Systemem instytucji paryskich masaż i medelowanie twarzy, usuwanie nieczystości cery, czerwoności nosa, piegów i wągrów. Pielęgnowanie włosów i rąk. Posiada nadzwyczajny środek na zmarszczki i ślady po ospie.

Godziny przyjęć od 10—1 i od 4—6.

BANK LWOWSKI

WE LWOWIE, ul. Wałowa 1. 9.

Rachunek żyrowy w Banku Austro-Węgierskim
Rachunek w Pocz. Kasie Oszczęd. Nr. 869313.
— Telefon Nr. 575. — Gmach własny. —

Stow. zarejestrowane z ogr. poręką

przyjmuje wkładki oszczędności począwszy od 1 kor. i oprocentowuje je po 5 1/2% aż do odwołania. Podatek rentowy opłaca Bank z własnych funduszy. Od wkładek oszczędności, złożonych na dłuższy okres czasu płaci Bank procent wyższy, według umowy. Na żądanie przesyła Bank czekii Pocz. Kasy Oszczędności.

IWONIEZ

Pensjonat dla dzieci i starszych „ZOFIÓWKA”.



Pokoje słoneczne, suche. Kuchnia obfita, hygjen. pod kontrolą lekarza. Przed willą plac zabaw dla dzieci z pensjonatu. Mieszkanie z utrzymaniem od 8 kor. dziennie, dzieci od 2 K. Prospekty wysyła odwrotnie.

PRACOWNIA SUKIEN DAMSKICH ROZALII BOURDON

LWÓW, TEATRALNA 12 II PIĘTRO

WCHÓD OD KOŚCIOŁA JEZUITÓW.

Pension „Grottger”

Lwów, ulica Grottgera 1. 6.

: KSIĘGARNIA : CH. S. BARDACHA

i HANDEL PAPIERU we Lwowie, ul. Krakowska 8. (naprzeciw WP. Stadtmüllera).

Poleca: druki i sprawozdania dla c. k. urzędów pocztowych i telegraficznych, dla gmin, gospodarstw, adwokatów, notariuszów i szkół, oraz wszelkie przybory kancelaryjne. Przyjmuje zamówienia na bilety wizytowe drukowane i litografowane. Ceny bardzo niskie.

W. Bechtloff, Lwów, Akademicka 6

:: :: Magazyn Nowości dla Pań i Panów :: ::

Poleca w wielkim wyborze: Wszelkie przybory do podróży: kufry, walizki, kasety i torby urzędowe, necesaires, plety ang. gumowe nieprzemakalne. Bielisna biała i kolorowa. Obuwie męskie i damskie. Rękawiczki angielskie i francuskie etc. po cenach konkurencyjnych.

Doskonały, zdrowy

materyał budulcowy

pod bardzo korzystnymi warunkami zaraz do nabycia.

Wiadomość w kancelaryi notaryalnej w Rohatynie.

Najprzedniejsze KARTY DO GRY

krajowego wyrobu w pięknych swojskich wzorach. Do nabycia wszędzie. Zamówienia przyjmuje

FABRYKA WE LWOWIE
ul. Zielona 20 (Telefon 1113).

Fabryka kwasu węglowego

K. FRANZEL i S^{YNOWIE}

we Lwowie, ul. Nowej Rzeźni l. 21.

Telefon Nr. 676.

poleca

chemicznie
czysty płynny
kwas węglowy
do kąpieli po
umiarkowa-
nych cenach.

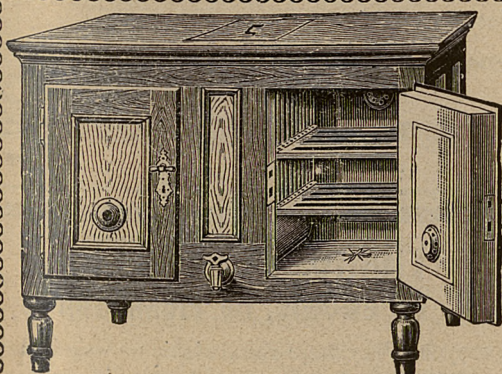


Zdrój Burkut

p. Żabie, stacja kolei Worochta

Zakład zdrojowo-kąpielowy i pierwszorzędną stacją klimatyczną (1012 m.) pośród ogromnych obszarów lasów świerkowych i połonin. Kąpiele mineralne-żelaziste, kąpiele słoneczne, rzeczne w Czeremoszu. Zabawy, gry towarzyskie, tenis, kregielnia, wycieczki, rybołówstwo (pstrągi) i t. p. Pensja, utrzymanie z mieszkaniem 50 koron tygodniowo od osoby. Prospekty przesyła odwrotną pocztą

Zarząd Zakładu.



Urządzenia kuchenne. Narzędzia gospodarcze. Narzędzia rękodzielnicze. Artykuły nożownicze i wszelkie towary żelazne stale w wielkim wyborze po cenach najniższych poleca:

HANDEL TOWARÓW ŻELAZNYCH
M. KIERSKI LWÓW, Pasaż Mikolascha.

LECZNICA HYGIENICZNA Dra A. TARNAWSKIEGO

W KOSOWIE (za Kołomyją), st. kol. Zabłotów lub Wyżnica :- :- otwarta do zimy

LECZENIE: wodą, kąpielami słonecznymi, djetą, (także jarską i postem), gimnastyką zwykłą i oddechową — w cierpieniach nerwowych, trawienia, przemiany materji i t. d. oraz przysposabianie do życia higienicznego.

— MLECZARNIA PRZEWORSKA —
A. Ks. LUBOMIRSKIEGO i ST. Hr. MYCIELSKIEGO
WE LWOWIE, UL. POLNA 25 — POLECA
MASŁO DESEROWE
w przesyłkach pocztowych i kolejowych.

ZJEDNOCZENIE PRZEMYSŁU TKACKIEGO

Stowarzyszenie zarejestr. z ogr. poręką
we LWOWIE, ul. Z. Chrzanowskiej l. 12
zbiorowa organizacja wszystkich stowarzyszeń tkackich w kraju, poleca wszelkie wyroby tkackie jak:
plótna wszelkiego rodzaju, sukna, koce itd.

Ceny konkurencyjne, towar doborowy!



ISTNIEJĄCY
OD 10 LAT

W RABCE

ISTNIEJĄCY
OD 10 LAT

:-: PENSJONAT LECZNICZY :-:

DLA DZIECI I MŁODZIEŻY

JULII BENONI DOBROWOLSKIEJ

otwarty na sezon letni od 1-go maja do 15-go września.

Adres do końca kwietnia: J. B. Dobrowolska, Jakóba Strzemię 3, Lwów
Później: Izabela Pleńkowska, Willa „Maclejówka“ w Rabce.

Maryówka

Lecznica Dra Józefa Zakrzewskiego pod Lwowem

wśród uroczego parku, otoczona rozległymi lasami i znacznymi wznórzami

W roku bieżącym zakład został gruntownie odnowiony i częściowo przeistoczony w tym celu, aby wprowadzić obok już istniejących licznych urządzeń leczniczych umożliwiających ściśle indywidualizowanie leczenia, jako typ zasadniczy metodę higieny życia, wprowadzoną w lecznictwo przez śp. Dra Lahmana.

Lecznica otwarta od 1 maja do połowy października.

ZGŁOSZENIA: MARYÓWKA LWÓW 14

:: Telefon międzymiastowy l. 572 Lwów ::

Prospekty odwrotnie wysyła Dr. Zakrzewski.

GALICYJSKI ZWIĄZEK MLECZARSKI

POD PATRONATEM WYDZIAŁU KRAJOWEGO

LWÓW, ul. Mickiewicza 26.

dostarcza najprzedniejsze

MASŁO DESEROWE

w przesyłkach pocztowych i kolejowych, po cenach każdorazowych notowań odpowiadających koniunkturze targu.

Związek rozporządza produkcją masła z 80 spółek mleczarskich i zapewnić wsułek tego może stałą dostawę w każdej porze roku.

**: PRACOWNIA :
FOTOGRAFICZNA Kazimierza Skórskiego
LWÓW, UL. SYKSTUSKA L. 9**

Wykonywa zdjęcia portretowe w pracowni i w prywatnych mieszkaniach. Przeźroczka do projekcji świetlnych obrazów. Reprodukcyjne obrazów, map, rzeźb i t. d. — Przyjmuje do wykończenia roboty amatorskie, a dla wygody tychże salon do zdjęć i osobna ciemnia do dyspozycji bezpłatnie. — Na żądanie wysyłam cennik robót technicznych.

L. W. 78901/13

KONKURS

Wydział krajowy Królestwa Galicji i Lodomerji wraz z Wielkim Księstwem Krakowskim ogłasza niniejszem konkurs na posadę

**sekundaryusza w szpitalu powsz.
w Nowym Sączu**

Kandydaci powinni najpóźniej do 1 lipca 1913. wnieść podania do Wydziału krajowego z dotychczasem:

1. Metryki urodzenia dla udowodnienia nieprzekroczenia 40-go roku życia,
2. dowodu obywatelstwa austriackiego,
3. dyplomu doktora wszech nauk lekarskich, uzyskanego w jednej z wszechnic Monarchii austriackiej, upoważniającego do wykonywania praktyki lekarskiej.

Do posady tej jest przywiązane:

a) Płaca o rocznych 1200 k.

Z Wydziału krajowego Królestwa Galicji i Lodomerji wraz z Wielkim Ks. Krakowskim.

We Lwowie dnia 20 maja 1913.

PIOTROWSKI w. r.

**--- Zakład ---
Wodoleczniczy Dra Żurakowskiego****W TATAROWIE n. P. (Galicja),**

Stacja kolei i poczta Tatarów. Kąpiele, mięsienie, elektryzowanie, gimnastyka, diety, kąpiele słoneczne i powietrzne. (Prospekty wysyła Zarząd opłatnie).

**FILIA C. K. UPZYW. AUSTRYACKIEGO ZAKŁADU
KREDYTOWEGO DLA HANDLU I PRZEMYSŁU****WE LWOWIE, UL. TRZECIEGO MAJA 14,****ZAKŁAD CENTRALNY WE WIEDNIU,**

Kapitał akcyjny K 150.000.000. Fund. rezer. K 90.0000

Załatwia wszelkie transakcje bankowe. Przyjmuje wkładki na książeczki oszczędności po $4\frac{1}{2}\%$ z kapitalizacją półroczną. Kwoty do K 5.000 wypłaca bez poprzedniego wypowiedzenia. -- Podatek rentowy opłaca Zakład z własnych funduszy. -- Kupuje i sprzedaje papiery wartościowe, dewizy i waluty po kursie dziennym. -- Pośredniczy w zakupie i sprzedaży efektów na wszystkich giełdach światowych. -- Wydaje przekazy i akredytywy na wszystkie miejscowości zagraniczne. -- Przyjmuje w przechowanie i administrację depozyty. Wynajmuje schowki (safe deposits) za opłatą K 25 do 70 rocznie w świeżo założonych kasach pancernych.**EMANATORYUM RADOWE**Inhalatoryum syst. Dr. Bullinga i Instytut
gimnastyczny Zandera**Leczenie i prześwietlanie promieniami Röntgena.****LUBIEŃ KOŁO LWOWA****Najsilniejsze wody siarczane w Europie,** leczą ze znakomitym skutkiem: Reumatyzm, artrytyzm, wypociny pozapalne, obrzęki po złamaniach i zwichnięciach, nerwobóle, specjalnie Ischias, porażenia, gruźlicze zapalenia stawów i gruźlicze zapalenia okostne, choroby skórne, i skutki nadużycia ręki, dalej choroby nosa, gardła, krtani i płuc, rozedmę i niektóre rodzaje astmy.**Środki lecznicze w Lubieniu:** Kąpiele siarczane, borowinowe, kąpiele z CO₂ à la Nauheim, kąpiele w świetle elektrycznym całe i częściowe, Inhalacje systemem Dr. Bullinga, gimnastyka aparatami Zandera, Röntgenoterapia etc.**Picie i wlewanie Emanacji radowej.**

Zakład elektrycznie oświetlony, łazienki centralnie ogrzane, mieszkania opalone.

Pora kąpielowa od 10 maja do 30 września.

Lekarz zakładowy Dr Ignacy Mazanek i wolno praktykujący Dr Roman Klęsk. Stacja kolejowa, poczta, telegraf, telefon międzymiastowy, apteka publiczna i kościółek w miejscu.

Wszelkich objaśnień udziela odwrotną pocztą

*Dyrekcja Zakładu kąpielowego.***PIERWSZ. KRAJOWA
znana zaszczytnie od 30 lat****PRACOWNIA STOLARSKA****FRANC. TENEBROWIBZA
WE LWOWIE, UL. PIEKARSKA 30**

prowadzona nadal przez syna — poleca sumiennie wykonane prace przy pomocy maszyn elektrycznych. Przyjmuje zamówienia na wszelkie urządzenia, a więc: salony, sypialnie i jadalnie w różnych stylach. Sklepy, apteki itp., tak wewnątrz, jak zewnątrz urządza z całą umiejętnością. Ze znajomością rzeczy dostarcza szkołom i szpitalom swe wyroby. Sumiennosc jej znana, a za punktualność firma gwarantuje.

KONCESYONOWANE
BIURO DETEKTYWÓW PRYWATNYCH WIKTORA FASTNACHTA
 LWÓW, ul. Żulińskiego 1. 11.

ZAŁATWIA WSZELKIE **SPRAWY DYSKRETNE** TAK W KRAJU JAK I ZAGRANICĄ
 PO UMIARKOWANYCH CENACH.

Na sezon obecny poleca Magazyn farb

■ **ALFREDA BEACOCKA Lwów, Kopernika 5.** ■
 Lakiery, farby, pokosty, siatki, piłki i rakiety tenisowe, kręgle, huśtawki i przyrządy gimnastyczne.

WAŻNE DLA PAŃ! Już nadeszły ostatnie nowości na suknie, kostjmy i bluzki do magazynu **ALFONSA UWIERY**, TYLKO PLAC HALICKI 14.
 SPECYALNOŚĆ: Czarne wełny i jedwabie z fabryk francuskich.

Praktyczne, ładne i tanie!
Wygodne warunki spłaty!

OGRODZENIA SIATKOWE

dla domów, will, parków, ogrodzenia placów do gry „Lawn Tennis, siatki drucziane, surowe, cynkowane, cynowane, mosiężne, miedziane i t. p. — Drut kolczasty. — Liny drucziane do promów i transmissji. — Materace drucziane. — Blachy dziurawane lub prasowane poleca po cenach fabrycznych

Akcyjne Tow. Hutter i Schrantz we Wiedniu.

Wzory w naturze, cenniki, kosztorysy, dostarcza zastępca firmy dla Galicji

Henryk Wonsch, Lwów
 ul. Sapięhy 1. 9. — (Tel. Nr. 990).

Centralny Związek Mleczarski

stow. zarejestr. z ogr. poręką
 ul. Kościelna 4. **LWÓW** ul. Strzelecka 3.
 pocztówkami i w większej ilości
 dostarcza

I-a masło deserowe

z mleczarni spółkowych całej Galicji
po cenach najprzystępniejszych.

Zakład zdrojowy w Galicji. ::

KRYNICA

Zakład zdrojowy w Galicji. ::

W Karpatach 600 m. n. p. m. Klimat podalpejski, las szpilkowy, wysokopienny. Środki lecznicze: Zródło: Zródło główny, Słotwinka, Józefa i Karola. Silne szczawy, wapienno-magnezowo-żelaziste. Kąpiele mineralne, bardzo obfite w kwas węglowy wolny. Kąpiele borowinowe. Kąpiele gazowe czystego kwasu węglowego. Kąpiele rzeczne, elektryczne, słoneczne. Leczenie radiogenowe. Zakład wodolecznicy. Wody mineralne, miejscowe i zagraniczne. — Sezon kąpielowy od 15. maja do 10. października. W maju i czerwcu są ceny kąpeli i mieszkań w domach skarbowych o 15%, zaś w miesiącu wrześniu o 25% niższe. — Prospekty wysyła bezpłatnie.

C. k. Zarząd zdrojowy.

Zakład leczniczy Dra Fr. Michalika

w Worochcie.

Otwarty przez cały rok, 800 mtr. n. p. m. Otoczony łańcuchem gór. Klimat, zwłaszcza w zimie, bardzo łagodny, Budynek ogniotrwały, według nowoczesnych wymagań higieny i komfortu. Centralne ogrzewanie, wodociągi i elektryczne oświetlenie.

Kąpiele gazowe, **radowe**, powietrzne, werandowanie, gimnastyka, hydro- i elektroterapia.

Kuchnia wzorowa pod dozorem lekarza.

Stacja kolei, poczta i telegraf w miejscu.

Ceny umiarkowane. — Prospekty na żądanie opłacone.

Szczawy alkaliczno-słone.

SZCZAWNICA

7 źródeł najsilniejszych w Europie.

WSKAZANIA: choroby dróg oddechowych, narządu trawienia, dróg moczowych, przemiany materji i choroby nerwowe.

SEZON OD 20 MAJA DO 30 WRZEŚNIA.

Mieszkania i na zimę. Zakład inhalacyjny odnowiony. Zakłady wodolecznicze. Łazienki mineralne. Kąpiele słoneczne. Leżalnie. Mieszkania tanie od K 1:60 począwszy i z komfortem urządzone. Wykwintna restauracja i liczne pensjonaty. W I i III sezonie mieszkania o 20 do 30% tańsze. Lekarz zakładowy Dr. Kalikst Włyński i 8 lekarzy wolno praktykujących. Zwolnienie od taks tylko wyjątkowe i jedynie w I i III sezonie dopuszczalne. Mieszkania po każdym gościu aparatami formalinowymi desyngfiekcjonowane. Śmieci i plwociny spalane w piecach specjalnych.

Stacja kolei STARY-SĄCZ i NOWY-TARG. Zgłaszać się o mieszkania i o fiaków do Zarządu Zdrojowego lub do Komisji Zdrojowej, ewentualnie zajeżdżać po wszelkie informacje. Unikać wszelkich faktorów i dorad fiaków!

NAJSILNIEJSZE WODY NA CAŁĄ EUROPE!

LECNICZE: Józefina, Magdalena, Wanda i Stefan
 STOŁOWE: najsmaczniejsze alkaliczne, Jan i Stefan.

Wysyłka wód w czasie bezmroźnym w pakach 25, 30 i 50 flaszek, przez Zarząd Zdrojowy. Są też te wody do nabycia we wszystkich składach wód mineralnych, aptekach, drogerjach i w Składnicy wód mineralnych przy Krajowym Związku zdrojowisk i uzdrowisk we Lwowie.

Arnold Werner najstarsza, bo od 40 lat istniejąca firma
 we Lwowie, przy ulicy Cichej 1. 1.

poleca najlepszy towar krajowy i wykonuje, jak poprzednio, wszelkie roboty **KAFLARSKIE** tak w miejscu, jak i na prowincji.

JAN MIKSTEIN
 NASTĘPCA

ZAKŁAD DIETETYCZNY W KRYNICY Dra SKÓRCZEWSKIEGO

otwarty od 15 maja do końca września

100 pokoi gościnnych, 2 sale jadalne, czytelnia, weranda. — 10 morgowy park. — Kanalizacja. — Wodociągi. — Oświetlenie elektryczne. — Leczenie dietetyczne. — Pracownia chemiczno-mikroskopowa. — Leczenie elektryczne, prądy o wysokim napięciu, arsonwallizacja. — Kąpiele czterokomorowe. — Kąpiele świetlne. — Kąpiele gorącym powietrzem. — Roentgen. — Kąpiele słoneczne. — CENY UMIARKOWANE.

Wobec spodziewanego przepełnienia zakładu uprasza się porozumieć uprzednio z zarządem Zakładu pod adresem
Dr. SKÓRCZEWSKI, KRYNICA.

W O D A

LECZNICZA I DIETETYCZNA PIERWSZORZĘDNEJ JAKOŚCI

w chorobach pęcherza, nerek i miedniczek nerkowych — przy dolegliwościach w oddawaniu moczu — przy moczówce cukrowej i gichcie — w katarach dróg oddechowych i przewodu pokarmowego

„Stefan” Szczawnicki

Bardzo łatwo strawna — Przyjemna w smaku — w wysokim stopniu moczopędna — zapobiegająca zapaleniu nerek po skarlatynie. — Godna polecenia do stałego używania (z dodatkiem cytryny) szczególnie u osób prowadzących życie biurowe, siedzące, cierpiących na hemoroidy, nieprawidłową przemianę materji, skazę moczaniową, szczawianową, cukrzycę.

STEFAN znajduje się we wszystkich aptekach i składach wód mineralnych.

SKŁAD GŁÓWNY: w Składnicy krajowych wód
Lwów, Romanowicza 9.

Pensjonat „HELENA“

WE LWOWIE

CHODKIEWICZA 6, (BOCZNA POTOCKIEGO)

W sezonie letnim ceny niższe.

W JABEMCZU vis á vis stacji kolejowej

Całoroczny PENSJONAT-DWÓR

z pięknym widokiem na Gorgany, znakomicie urządzone, z własnym placem tenisowym. Usługa wzorowa. Kuchnia przednia. Kąpiele w Prucie w pobliżu.

NAJLEPSZA WODA STOŁOWA

„BURKUT“

wybitna szcawa alkaliczna, zawierająca bardzo dużo CO₂, o nader przyjemnym orzeźwiającym, kwasowatym smaku, **ułatwia znakomicie trawienie**

działa silnie moczopędnie

stąd bardzo skuteczna

w chorobach nerek, pęcherza i gichcie.

ŻĄDAJCIE WSZĘDZIE!

- - Wspaniale ilustrowany - -

PRZEWODNIK

po zdrojowiskach, uzdrowiskach i miejscach

furystycznych

po 3 korony

nabywać i zamawiać można

w Biurze Krajowego Związku zdrojowisk i uzdrowisk

we Lwowie, ul. Romanowicza 9.

PRZEDSIĘBIORSTWO WIERTNICZE

Inż. górn. TOMASZA ŁASZCZA

LWÓW, Fredry 7. Tel. 862

przeprowadza ekspertyzy geologiczne i techniczne kopalń ropy i terenów. Wiercenia szybów do każdej głębokości.

Wśród lesistych Karpat
wschodnio-południowych
400 n. p. m.

DELATYN

Najsilniejsze zdrojowisko
solankowe o 33% wysycenia

Trzej lekarze zdrojowi: DR. BOGDAŃSKI
--- DR. HARASOWSKI i DR. DOMAŃSKI ---

Od Lwowa 6 g. koleją przez przez Stanisławów. 6 pociągów dziennie, na miejscu dwa dworce: miejski i przystankowy tuż przy łaźniach.

ZAKŁAD KĄPIELI SOLANKOWYCH o 28 kabinach z porcelanowymi wan-
nami i wszelkimi wygodami.

NOWE INHALATORJUM

z ulepszonym przyrządem Wassmutha jak w Reichenhall
Dostateczna ilość tanich mieszkań (250—300) pokoi z kuchniami, bez.
Obok łaźni Pierwszorządny Pensjonat „Zdrowie“ (p. Zofji Tabińskiej)
dwie restauracje w miejscu, aprowizacja łatwa, cotygodniowe większe targi.



WARUNKI KLIMATYCZNE PODALPEJSKIE
Piękne wycieczki do DORY, JAREMCZA,
MIKULICZYNA, Tatarowa, Worochty, Czarnohory i na stronę węgierską poza Körösmezo. —
Zgłoszenia o mieszkaniu przyjmuje i wyjaśnia udziela

ZARZĄD KĄPIELOWY.