

NASZE ZDROJE

i NASZA TURYSTYKA

Oficjalny Organ Krajowego Związku Zdrojowisk i Uzdrowisk

oraz

Organ Zrzeszenia właścicieli realności, lekarzy i przemysłowców w Krynicy

Całoroczne pismo ilustrowane poświęcone zdrojowiskom, miejscom klimatycznym, sanatorjom, turystyce i ruchowi przejezdnych,

pod kierownictwem Związkowego Komitetu redakcyjnego

wychodzi

co tygodnia w sezonie od 15 maja do 1 października, dwa razy miesięcznie od 1 paźdz. do 1 maja pod kier. Komitetu Związkowego

Redaktor naczelny i odpowiedzialny:

Dr Juliusz Bandrowski

Główne Biuro Redakcji: Lwów ul. Romanowicza 9.

Telefonu Nr. 895.



Żegiestów: Deptak kryty przy źródle w Domu zdrojowym.

Ceny abonamentu:

Całorocznie: (sezon zimowy i letni)
8 K. (Mk), 4 Rs, 12 Fr.

Miesięcznie 1 koronę.

Uw. Abonament całoroczny liczy się od każdego dowolnie miesiąca na okres 12 miesięcy. Nr. pojedynczy 20 hal.

Ceny ogłoszeń:

Adresowe ogłoszenia dla lekarzy zdrojowych: na cały letni sezon kąpielowy 35 Kor., — na cały rok 50 Kor. (wraz z bezpłatnym abonamentem „Naszyc Zdrojów“).

Inseraty: $\frac{1}{16}$ str. 5 Kor. — $\frac{1}{8}$ str. 10 Kor. — $\frac{1}{4}$ str. 25 Kor. — $\frac{1}{2}$ str. 50 Kor. — $\frac{1}{1}$ str. 90 Kor.).

Na tytułowych okładkach (zewnątrznych) ceny podwójne.

Dla firm obcych ceny trzykrotnie wyższe. Zamówienia przyjmują wszystkie agencje i księgarnie polskie i zagraniczne, jakoteż Administracja tyg. „Nasze Zdroje“ Lwów, ul. Romanowicza 9

Przedruk treści tego czasopisma dozwolony jedynie przy dokładnem podaniu źródła.

Prasa prowincjonalna wobec zdrojownictwa naszego.

Mnożą się coraz bardziej głosy prasy prowincjonalnej w sprawach naszych zdrojowisk i uzdrowisk. Głosy to i bardzo cenne i bardzo powołane, gdyż jako zbliżone swem położeniem do zdrojowisk i uzdrowisk kraju całego, mogą najłatwiej kontrolować ich gospodarkę, czuwać nad ich rozwojem a tak samo mieć na oku racjonalny rozwój krajoznawczej turystyki i sportów w okolicach, bliskich swej siedziby.

Przypada również pismom prowincjonalnym w udziale dopominać się dla rozwoju tych spraw o pomoc rządu czy kraju, które to współdziałanie potęgowałoby pracę i zabiegi Związku zdrojowisk, nadając im siłę opinii kraju całego.

Widocznie ocenia już tę doniosłość zdrojownictwa prasa prowincjonalna, skoro w ostatnich czasach spotykamy się na jej łamach coraz częściej z znakomitymi na ten temat artykułami, dowodzącymi i znajomości rzeczy i głębokiego poczucia obywatelskiego wobec zdrojownictwa jako sprawy ekonomicznej, społecznej i kulturalnej.

Głosy podobne zapoczątkował »Głos Ziemi Sądeckiej« poczem przyniosły wymowniejsze poglądy »Ziemia Stryjska« i tarnowska »Pogoń«.

Pragnąc cenne te zapatrywania i poglądy prasy prowincjonalnej upowszechnić po za sferą działania każdego z tych pism a nadto w nadziei, że pobudzimy tem inne pisma prowincjonalne do współdziałania, zamieszczamy poniżej wymowny artykuł z Nru 21 »Ziemi Stryjskiej«:

„Trzeci już rok z rzędu śledzi z niezwykłym zainteresowaniem cała prasa polska niestrudzoną działalność Krajowego Związku zdrojowisk i uzdrowisk około ich podniesienia pod względem sanitarnym, ekonomicznym, społecznym oraz około rozwoju przemysłu zdrojowego jako jednej z bardzo docho-

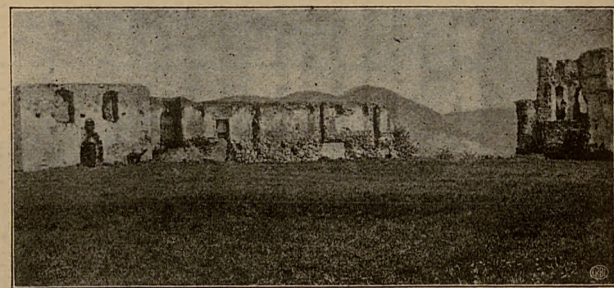
dowych a niewyzyskanych dotąd gałęzi gospodarstwa krajowego.

A śledząc tę Związku działalność i zapisując nieustannie jej zdobycze, nie skąpi też jej prasa polska swego poparcia, tem bardziej, gdy zasłużona już dziś ta instytucja pozbawiona jest dotąd wszelkich subwencji od kraju i rządu.

Mimo to niema dziś w kraju zdrojowiska czy uzdrowiska, choćby letniska, któreby się Związek zdrojowisk nie zaopiekował, nie wstawał się za niem do władz, nie wywalczył stacji pocztowej, telegraficznej czy telefonicznej, udogodnień komunikacji, tu i ówdzie nawet budowy drogi dojazdowej, a nadewszystko niema miejscowości, godnej czy pobytu, czy zwiedzenia, któreby szeroko nie reklamował, nie podnosił jej piękności, warunków zdrowotnych czy towarzyskich.

Wszędzie w kraju znać dziś czujną i twórczą rękę opiekunczą Związku tak w lecie jak w zimie nad ogniskami turystyki czy sportów zimowych a tak samo przy wyszukiwaniu nowych źródeł leczniczych, co do pomocy i rady przy ich ujmowaniu, zabezpieczaniu przed niepowołanymi nabywcami czy dzierżawcami, przyczem dzięki ujęciu eksportu krajowych wód mineralnych w swe ręce przez stworzoną ad hoc Składnicę, umiał Związek rozszerzyć i zwiększyć ich konsumcję, wypierając zwolna wody obce a specjalnie niemieckie, których jeszcze dotąd spożywa sama Galicya za 7,000.000 koron rocznie!

Tak samo podniósł Związek znacznie frekwencję krajowych zdrojowisk, oddziałując dodatnio z jednej strony na ich właścicieli w kierunku poprawy wielu niedomagań, z drugiej strony na lekarzy, hołdujących namiętnie „bodom“ zagrajnicznym, wreszcie na społeczeń-



Ruiny zamku w Pniowie.

stwo samo, wśród którego umiał szeroko spopularyzowanem wydawnictwem tygodnika „Nasze Zdroje“, rozmieszczanego na kolejach krajowych, po tramwajach Lwowa, Krakowa i Tarnowa, tudzież rozsyłanego do wszystkich instytucji, zakładów, lekarzy i wybitnych osobistości w całej Polsce, wywołać silny odruch przeciw małpiemu ciągowi do „badów“ zagranicznych i wywożeniu tam ociekającego potem i krwią grosza polskiego dla naszych wrogów, pozbawiających nas w zamian za to ojców naszych wiary, języka i ziemi.

Tak pojęta przez Związek idea ekonomicznego odrodzenia tej zaniedbanej do niedawna gałęzi gospodarstwa kraju a tem samem podniesienia dobrobytu społeczeństwa, wkłada na każdą z placówek publicystycznych w kraju święty obowiązek współdziałania ze Związkiem zdrojowisk, nietylko przez popieranie jego dążeń ogólnych lub szczegółowych, nietylko przez czujną własną nad temi miejscowościami opiekę i kontrolę, ale również i przedewszystkiem własną inicjatywą, tem łatwiejszą przy bliższej znajomości danej ziemi i miejscowości jej, nadających się na wytworzenie nowych ognisk leczniczych, klimatycznych, wycieczkowych, czy turystycznych.

W poczuciu przeto ciężącego i na nas obowiązku, nie odmawiając innym zakątkom kraju ich piękności przyrodniczych, ich bogactw leczniczych i warunków klimatycznych, śmiało możemy zapytać: A ziemia stryjska?

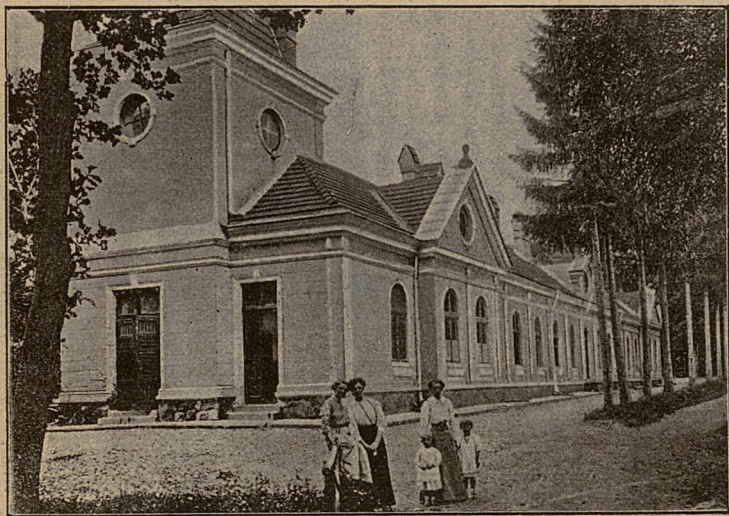
Nie obfituje ona w te same olbrzymie bogactwa przyrodzone, które od lat dziesiątek odpowiednio gdzieindziej wyzyskane, skulturyzowane, uprzywilejowane dla tysięcy kuracjuszków i letników, wzbogacają corocznie krociowymi i miljonowymi dochodami tamtejszych mieszkańców?

Rozpatrzmy się tylko po tej przepięknej naszej Ziemi stryjskiej. Czy brakuje jej uroczych gór, lasów, uzdrawiającego powietrza, przepysznych warunków klimatycznych, osobliwości i piękności a tak samo i wspomnień dziejowych? Dość tu wymienić takie Skole, Hrebenów, Synowódzko, Zełemiankę, Sławsko, Tuchlę, Bubniszcze, Urycz i w. i.

Czy nie dostaje jej odwiecznych źródeł i wód mineralnych, tak tych znanych w Morszynie, Bolechowie, Dolinie i Kałuszu jak i tych wszędzie przypadkiem odnajdywanych np. ostatnio w Odenicy pod Doliną, wreszcie tych domniemyanych, w głębi ziemi ukrytych a wcale nie poszukiwanych.

Z czegoż to czerpią corocznie milionowe dochody taki Reichenhall, Hall, taki Solnogród i inne tym podobne, jak nie z wyzyskania na cele lecznicze tamtejszych kopalni soli?

I zapytać się godzi, czemu to właściciel podobnych kopalni w Dolinie, Bolechowie, Kałuszu tj. c. k. rząd — nie



Morszyn: Łazienki mineralne.

mówiąc już o Wieliczce i Bochni — nie uczynił nic ze swej strony, aby uprzywilejować te słone źródła dla lecznictwa, potworzyć przy nich zakłady kąpielowe, tem bardziej, że wszystkie one są w przepięknym, podgórskim położeniu, a w ten sposób pobudzić i przedsiębiorczość prywatną do budowy will, domów, hotelów, do tworzenia sanatoriów, pensjonatów, a tem samem do podnoszenia dobrobytu mieszkańców choćby tylko pod egoistycznym kątem widzenia w kierunku podniesienia ich produktywności podatkowej?

Czyż tylko prowincje ściśle austriackie i ich ludność zasługują na podobne zaopiekowanie się?

I gdzie są posłowie nasi, którzyby zamiast bezowocnych swarów i waśni politycznych upomnieli się o tak oczywiste krzywdy reprezentowanego przez się w Sejmie i Radzie państwa kraju?

Prywatnej tylko inicjatywie takiego śp. Bonifacego Stilera i Dra Dzikowskiego, zawdzięcza swoje powstanie, jako zakładu zdrojowo-kąpielowego, Morszyn, niegdyś również rządowe gwarectwo, a tak samo dzięki inicjatywie p. Atlasa, burmistrza Delatyna, powstał tam przed laty trzema zakład zdrojowo-kąpielowy, obecnie zaś dzięki inż. Eberhardtowi powstaje podobny zakład kąpeli solankowych w Jaremczu.

A kiedy mowa o Morszynie, musimy również i do niego przyłożyć tem większą skalę wymagań, gdy jest on własnością i pod zawiadywaniem Twa lekarzy galicyjskich. Przeto przykładem i wzorem powinny być jego urządzenia i warunki leczenia i życia dla wszystkich innych zakładów podobnych.

Jest że tak?

Niechże się uderzy w piersi prezydium Twa lekarzy galicyjskich...

Istniejące tam znakomite źródło słono-gorzkie Bonifacego, mogące tak w stanie naturalnym, jak i w wyługowanej kryształicznej soli, zastąpić Karlsbad i jego przetwory — od dziesiątek lat nieujeżdżony sposobem nowoczesnej balneotechniki, urąga swemu przeznaczeniu.

A przecież pamiętamy czasy z przed lat 25—30, kiedy w Morszynie tętniało w sezonie życie, kiedy otwierała się przed nim wielka przyszłość!

Wstecz cofnęła to zdrojowisko gospodarka dzisiejsza...

A przecież i miasto Stryj i cała ziemia stryjska korzystać może i powinna z kąpeli solankowych w Morszynie, odległym o 20 minut drogi koleją, zamiast jeździć setkami mil do oddalonego Hall lub Reichenhall czy nawet Karlsbadu i kraj własny wzbogacać a nie naszych wrogów.

To też tej sprawie poświęćmy w sezonie baczną uwagę i czujną opiekę a tak samo śledzić będziemy ruch letniskowy czy turystyczno-krajoznawczy w Ziemi Stryjskiej, ku czemu ze wszech miar wskazane byłoby założenie w Stryju specjalnej organizacji turystyczno-krajoznawczej, jako oddziału podobnej Sekcji Kraj. Związku zdrojowisk i uzdrowisk we Lwowie. Oddział taki, jako zbiorowy członek Związku, korzystałby z jego orędownictwa i pomocy bezpośrednio, jakoteż wobec władz krajowych i rządowych i mógłby znakomite oddać usługi w kierunku organizacji i rozwoju letnisk czy uzdrowisk w Ziemi Stryjskiej, tudzież w ruchu krajoznawczo-turystycznym i sportowym nietylko w lecie ale i w zimie.

Nie wątpimy, że znajdą się u nas ludzie dobrej woli i szerszego poglądu, którzy zapoczątkowaną myśl wprowadzą w czyn.

Z tą też nadzieją witamy rozpoczęty w kraju całym i w naszej ziemi stryjskiej sezon kąpielowy i letniskowy jednocząc się zgodnie z usiłowaniami Kraj. Związku zdrojowisk i uzdrowisk, by polskie społeczeństwo szukało zdrowia czy wytchnienia nie za granicą, w „badach“ i „luftkurortach“ niemieckich i zagranicznych, ale w rodzimych, przebogatyach zdrojowiskach polskich“.

Dr. med. Alfred Kolszewski

ordynuje

w BAD ELSTER

w Królestwie saskiem

willa „APOLLO“ przy Kurhauzie.

ZAKŁAD LECZNICZY

Dra J. Kołaczковского

w SZCZAWNICY

cały rok otwarty.

Prospekta na żądanie bezpłatnie

Dr. Zygmunt Dymiński

ordynuje przez cały rok

w Wiesbaden

naprzeciw Kochbrunnen

TAUNNSSTRASSE 9.

DR. APOLINARZY TARNAWSKI
Z KOSOWA.

Przyrodolecznictwo, słońce, powietrze, ruch, woda, uzdrowiska a zdrojowiska, i higiena osobista.

(Ciąg dalszy).

Sen:

Podane przykłady, w których przyrodolecznictwo i higiena osobista mają pole do działania, potrzeba uzupełnić jeszcze jednym z głównych praw natury t. j. potrzebą snu do życia. We śnie odzyskujemy siły zużyte w ciągu dnia, więc bez snu nie byłoby odnowy organizmu i życie musiałoby ustać.

Płuca, serce, przewód pokarmowy, mięśnie, mózg i nerwy — znużone dzienną pracą, wypoczywają, ograniczając swą czynność tylko do koniecznych warunków życia, ale równocześnie się odnawiają i nabierają świeżej energii. Krew oczyszcza się chemicznie i zaopatruje w nowe ciała krwi a tlen absorbuje organizm dwa razy tyle jak we dnie, czyli owa cudowna maszyna — organizm, sama się we śnie naprawia, gdy jej nic nie przeszkadza. To też jedną z części życia człowiek przespać musi, aby podtrzymać energię życiową. Głos natury potrzebę snu bardzo silnie przypomina.

Ludzie zdrowi, kulturą nie zepsuci, lud wiejski a szczególnie dzieci z nieskażonymi instyktami, bardzo trafnie odczuwają, kiedy spać powinni. Senność przychodzi u nich w porę ze zmierzchem i po nużącej pracy jest uczuciem przyjemnym — niejako nagrodą za wysiłek. Budzą się ze świtem, lub po wypoczęciu — czerstwi i zdrowi.

Instykt to silny, nie łatwy do przyzwyczajenia, a jednak człowiek oświecony dał mu radę i na swe nieszczęście podkopał ten czarowny dar natury. Poprzestawiał jej wartości: z nocy zrobił dzień, pyszniąc się światłem elektrycznym a z dnia noc, usprawiedliwiając użycie firanek i kotar jako ochrony przed słońcem — rzekomo potrzebą estetyczną. To też usiłowania walki z prawami natury uwieńczył cierpieniem nerwów a szczególnie bezsennością, która trapi ludzkość a jej powszechność ocenić można z powodzi środków nasennych, którymi darzą nas niemieckie fabryki leków. Smutna z nich korzyść — za chwilowy sen, nie krzepiący, sprowadzają gorsze cierpienia.

Jedynie przyrodolecznictwo z higieną osobistą mogą skłonić naturę i zbiedzonemu człowiekowi zwrócić instykt dobroczynny ale nie łatwo: potrzeba się długo zasługiwać przez wykonywanie wszystkich nakazów higieny.

Wtenczas dopiero człowiek kultury zrozumie przypowieść, że „sen to dar bogów“.

Znaki moralne:

Są jeszcze inne instykty ochronne natury uczuciowej czyli intuicyjne, które ostrzegają człowieka, aby nie ulegał popędowi szkodliwym dla życia. Takimi są wstyd i przygnębienie wskutek rozpusty, niepokój wewnętrzny i niezadowolienie ze siebie, gdy człowiek poddaje się gniewowi, nienawiści lub zazdrości, wyrzuty sumienia w postępowaniu, niezgodnym z etyką i t. p. Psychiczna ta sfera także do higieny osobistej należy, ale jest już „muzyką przyszłości“. Tu przyrodolecznictwo wyręcza pedagogia, religia i filozofia, wskazując drogę doskonalenia się przez opanowanie namiętności, ćwiczenie woli i kształcenie lepszych zauroczeń duchowych, czyli zajmuje się rozwo-

jem duchowym człowieka, którego kres — nieskończony.

Z tych przykładów poznać możemy, że zadaniem przyrodolecznictwa i higieny osobistej jest: za pomocą naturalnych środków stworzyć taką odporność i siłę w organizmie, aby jego samolecznicza działalność wystarczyła do utrzymania zdrowia.

Gdy jednak zdrowe instykty zwyrodniały i mechanika organizmu w dążeniu do samoleczenia zbacza ku chorobie, to przyrodolecznictwo usiłuje te ochronne władze na nowo nastawić za pomocą środków naturalnych. — Dlatego przyrodolecznictwo dąży do upraszczania życia i zbliżenia kultury z naturą.

Stanowisko lekarza praktycznego:

Wiek, w którym żyjemy, jest szczególnie zmienny i braknie mu form stałych i zorganizowanych. Zbliżenie świata, — wynalazki, obudzenie się narodowości i wiele innych przyczyn sprawia, że życie nasze płynie gorączkowo z dnia na dzień. Wśród nawału zajęć, współzawodnictwa i t. p. człowiek nie ma czasu wprowadzić ekonomii życia (albo nie umie), to też żyje wśród codziennych wysiłków, wśród powodzeń i zawodów, zwycięstw i upadków, doznając to podniecenia, to popadając w apatię.

Do życia społecznego stosuje się wiedza lekarska. Za każdą cenę musi znużonemu człowiekowi dopomóc, więc leczenie ma charakter doraźny.

Chory nie ma czasu na długą metę się leczyć, więc żąda pomocy lekarza w tej chwili, gdy ze sił opada, gdy zdenerwowany, gdy cierpi na bezsenność i t. d.

Dlatego też w medycynie praktycznej pojawia się cała powódź nowych leków i metod, doraźnie działających.

Bez higieny osobistej jednak życie człowiekowi nie podobna; dlatego lekarz praktyczny stosuje nie tylko środki apteczne, wody mineralne, ale równocześnie leczy środkami naturalnymi, o ile są ku temu warunki, więc także zaleca świeże powietrze, leczenie wodą, gimnastyką i stosowną dietą. — Tutaj z przyrodolecznictwem zejść się musi.

Czynność lekarza praktycznego porównać można do pracy inżyniera. Musi on być zdecydowanym i szybko działać i przewidywać niespodzianki choroby, względnie zaraz zapobiegać. Pracuje więcej w terażniejszości, dlatego też środki lecznicze działają na czas krótki, jeżeli nie może wezwać do pomocy natury.

Lekarz naturalny musi czekać i przewidywać w dal, aby człowieka przygotować do życia higienicznego, więc działanie jego jest więcej wychowawcze. Skutki nie są tak widoczne jak lekarza praktycznego, gdyż naturalne środki sprzymierzają się z samoleczeniem, a czynność lekarza ma tu mniejsze znaczenie (natura sanat).

Porównać można jego działanie do pracy rolnika



Podluty: Gorgany, szczyt Syniak.

Dr. Stanisław LEWICKI

b. asystent kliniki chorób kobiecych

ordynuje od 15 maja

W KRYNICY

WILLA POD TRABKA.

W SZCZAWNICY

ordynuje

przez lato jako lekarz zakładowy

Dr. Kalikst Włyński

(przez zimę w ARCO Tyrol południowy).

Dr JAKÓB RUDÖRFER

były lekarz szpit. powsz. w Wiedniu

ordynuje w sezonie

W Truskawcu

lub ogrodnika, który mniej może wpływać na rośliny bezpośrednio i od razu, ale musi przygotować warunki korzystne dla wzrostu roślin i rozwoju, a przede wszystkim ułatwić pracę naturze, roli, atmosferze, które działają powoli i cicho, ale trwałe.

Medycyna przyszłości należeć będzie do sił naturalnych, z których korzystanie ułatwi człowiekowi wychowanie higieniczne, dziś będące dopiero w zawiązku. Wiek 20-ty, nazwany wiekiem dziecka, więcej się zajmie wychowaniem młodego organizmu. Z czasem nauczy się człowiek żyć w higienie osobistej i zdobędzie odporność organizmu przeciw cierpieniom. Doskonalszy typ człowieka kiedyś zwalczy cierpienie.

C. d. n.

Galicja w wydawnictwach

c. k. Ministerstwa kolejowego.

Nawiązując do poruszonej na konferencji towarzystw turystycznych i krajoznawczych w dniu 23 lutego 1913. sprawy „Przewodników kolejowych“, pozwolę sobie dorzucić kilka uwag w tej kwestji.

Od roku 1897 tj. od czasu wydania przez byłą Generalną Dyрекcję kolei państwowych „Ilustrowanego przewodnika po austriackich kolejach państwowych“, — którego pięć zeszytów (od 28-go do 32-go włącznie) obejmowało Galicję, — nie ukazała się żadna inna, specjalnie naszemu krajowi poświęcona, publikacja. Przewodnik ten odpowiadał przeważnie swemu celowi, a ze względu na niską cenę był dość rozpowszechniony. Z biegiem czasu stał się jednak przestarzałym, dziś zresztą jest już całkiem wyczerpany. Oczekiwać należało nowego wydania. Niestety Ministerstwo kolei w swych nowszych wydawnictwach uwzględnia przeważnie zachodnie prowincje monarchji.

Mam właśnie kilka takich publikacji pod ręką. Zaczniemy od broszurek „Die neuen österreichischen Alpenbahnen“ oraz „Die österreichische Staatsbahn Wien — Arlberg“. Wydane nader starannie na kredowym papierze, zdobne mnóstwem wprost doskonałych zdjęć fotograficznych, kosztują bajecznie mało, — coś kilkadziesiąt halerzy za tomik. Czy Galicja w przekonaniu Ministerstwa kolei nie zasługuje na podobne wydawnictwo?

Sportom zimowym poświęcono broszurki: „Wintersport in Wien und Niederösterreich“ i „Wintersport in Österreich“. W tej ostatniej 3 kartki zajmuje Galicja. W artykule „Wintersportplätze in den Karpathenländern“ znajdujemy opis a raczej wyliczenie naszych terenów narciarskich, ożywiony kilku zimowymi zdjęciami z Tatr i Czarnohory.

Obszerniejsze tomiki tworzą wydane również przez Ministerstwo kolei „Städtebilder“ i „Landschaftsbilder aus Österreich“. W pierwszym wspomniano jedynie o Lwowie i Krakowie, jak gdyby wśród reszty miast w naszym kraju żadno nie przedstawiało interesu dla turysty. W ogóle zajmuje tu Galicja 10 stron; w stosunku do 150 stron broszury, chyba nie wiele. Zamieszczone zdjęcia fotograficzne są bez zarzutu.

Gorzej jeszcze wyszła Galicja w drugim wydawnictwie „Landschaftsbilder aus Österreich“, gdyż zajmuje tu aż 3 strony w artykule „Von Wien nach Krakau und Lemberg“. Co do zamieszczonych ilustracji, to razi pod widokiem z Tatr napis „Karpathen bei Zakopane“ a pod widokiem Dunajca w Pieninach „In den Pienien“. O naszych zdrojowiskach i letniskach, słynnych z malowniczego położenia, o Podolu, o Beskidzie wschodnim ani słowa —

bo wzmianka, że „Cernahora ist wahre Perle der Landschaft“ — to chyba za mało!

Przy pomocy subwencji Ministerstwa wychodzi corocznie obszerny, bo przeszło 400 stron liczący, „Handbuch der k. k. österreichischen Staatsbahnen“. Przypatrzmy się, jak tu Galicję uwzględniono. W spisie poszczególnych prowincji, ułożonym wedle linii kolejowych, uporano się z Galicją na 2 stronach, gdy n. p. Dalmacji poświęcono 4 strony, nie mówiąc już o innych krajach. Pełno tam zresztą błędów i nieścisłości. Najlepszym jeszcze jest ustęp o sportach zimowych, gdzie znajdujemy krótkie a przedmiotowo napisane uwagi o naszym narciarstwie, a zwłaszcza o tyle na tem polu zasłużonem towarzystwie K. T. N. oraz wyliczenie bardziej znanych terenów narciarskich w kraju.

Natomiast rozdział „Kurorte und Sommerfrischen“ nie zawiera ani najkrótszej wzmianki o któremkolwiek z naszych zdrojowisk lub letnisk, a ustęp „Die Hohe Tatra“, choć dołączono doń widok doliny za Bramką (tu „za Brancka-Tal“ nazwaną) odnosi się do Węgier. Szeroko natomiast są tam omawiane: Wenecja, Lido i „die deutschen Ostseebäder“.

Jeżeli podobnemu traktowaniu Galicji w wydawnictwach prywatnych nie możemy zapobiec, to mamy natomiast prawo domagać się, aby w publikacjach bądź subwencionowanych, bądź też wydawanych przez rząd, a zatem z funduszy publicznych, na które i nasz kraj się składa, uwzględniano go i traktowano na równi z innymi. Przeprowadzenie tego ważnego postulatu powinien by Związek Zdrojowisk i nasze organizacje turystyczne postawić sobie za zadanie.

W. F.

Przegląd zdrojowisk i uzdrowisk.

Ciechocinek, urządzony obecnie tak znakomicie, iż śmiało rywalizować może z badami niemieckimi, wykazuje już co prawda więcej nieco kuracjuszków niż r. z., niemniej jednak przyrost ten nie odpowiada jego dzisiejszemu rozbudowaniu się, mogącemu w jednym sezonie pomieścić do 12.000 rodzin. Czemu tak jest, wytłumaczył świetnie w »Rozwoju« łódzkim jego redaktor p. St. Łąpiński w tych słowach:

»Jeżeli weźmiemy pod uwagę sporą ilość osób, przejeżdżających codziennie na kurację przez Aleksandrów do wód zagranicznych — mimowoli dochodzimy do wniosku, że hasło »swój do swoich« w tym właśnie kierunku nie nabrało należytej tęgości. Wina w tem lekarzy polskich, którzy o ile jeno możliwość na to pozwala, powinni bady zagraniczne pozostawić w spokoju i zalecać chorym uzdrowska swojskie.

Nakazuje im to patriotyzm obywatelski.

A tymczasem pieniądz polski, nieraz ciężkim trudem zdobyty, jak dotychczas tak i obecnie zalewa bady niemieckie, bez względu na coraz bardziej wrogi stosunek Niemców do Polaków, bez względu na szykany i szyderstwa, jakich nasi sąsiedzi nie szczędzą narodowi polskiemu wogóle, a braciom naszym w zaborze pruskim w szczególności.«

Istotnie musi się przyjść do tego przekonania, widząc kilka razy dziennie w stronę Prus pędzące przez Aleksandrów pociągi, przepełnione kuracjuszami polskimi, którzy z lekceważeniem omijają tuż położony Ciechocinek, dumni, że jadą »za granicę«.

A tymczasem nawet nie mają wyobrażenia ani oni sami, ani ci, co ich wysłał do badów, jak wielkie postępy poczyniło nasze zdrojowisko pod światłem i zapobiegliwym kierownictwem p. Marjana Raczyńskiego.

FRANZENSBAD

Dr. Stanisław Przybylski

b. Asyst. klin. chir. i położn.-ginekol. Uniw. Jag. w Krakowie

ordynuje jak lat ubiegłych

„Palace-Hotel“, wejście od Kirchenstrasse.

B. asyst. Kliniki chorób wewnętrznych Uniw. Jag. w Krakowie

Dr. KAZIMIERZ FLIS

ordynuje w bieżącym sezonie

W PISZCZANACH (Pöstyen)

∴ (WĘGRY). ∴

Dr. EMIL MÜNZ

b. wieloletni sekundariusz Szpitala św.

Łazarza w Krakowie ordynuje

W TRENCSEN-TEPLITZ

Meble mosiężne
Meble żelazne
Meble ogrodowe

Wyrób własny!

Wykończenie staranne, ceny fabryczne
Poleca pierwszy galic. zakład wyrobów mebli metalowych
JAN WOZACZYŃSKI
Lwów, pl. Bernardyński l. 15.

Wyrób własny!

Meble luksusowe
Meble dla lekarzy
Meble dla Zakładów kąpielowych

Kompletne urządzenia pokoi, cukierni, zakładów leczniczych, sal ordynacyjnych według własnych lub nadesłanych rysunków.

Oto otwarcie sezonu zeszło się z otwarciem nowego wspa-
niałego i świetnie urządzonego gmachu łazienek (Nr. 2) dla ubo-
gich, jakiego wy w Galicji nie macie niezawodnie i dla waszych
bogaczów. Zbudowany kosztem 200.000 rb. (waszych przeszło 1/2
miliona koron) przedstawia się okazale w szykownym stylu ro-
mańskim.

W wygodnych, dobrze oświetlonych i przewietrzanych salach,
mieszczą się wanny solankowe i błotne, po 8 w jednej łazience,
z 2 pokojami obok, zaopatrzonymi w leżaki, a przeznaczonymi do
rozbierania się i ubierania oraz wypoczynku, z którego każdy ką-
piący się korzystać może przez 1 godzinę.

Kąpiel solankowa kosztuje w tych łazienkach 40 kop.,
a błotna rb. 1 kop. 20. W tymże gmachu mieści się specjalnie
urządzony, z zastosowaniem najnowszych przyrządów, oddział kąpeli
elektrycznych, pozostający pod kierunkiem dra Ciaglińskiego, oraz
łaźnia parowa ludowa otwarta przez rok cały.

Nowy ten gmach stanął u wylotu Aleji Dębowej, którą oto-
czono szczególną pieczęcią, podnosząc znacznie jej poziom i wyposa-
żając ją z obu stron chodnikami.

Również wyszosowano w tym roku bardziej oddalone drogi
i ulice, co znacznie podniosło zdrowotność zdrojowiska.

W całym zakładzie panuje wzorowy ład i porządek, to samo
w parkach.

Z instytucji dobroczynnych obok »Gospody dla włościan«
cieszy się pięknym rozwojem »Gniazdo dla ratowania dzieci gruźli-
czych«, zdążające do budowy własnego domu, ku czemu rozpo-
rządza już własnym placem i kapitałem 2000 rb. W celu zwiększe-
nia funduszu budowlanego Zarząd postanowił, by łóźeczka w Gnieździe
były imienne. Kto złoży na budowę domu 500 rb., ma prawo
nazwać wybranym imieniem jedno łóźeczko, a nazwa ta będzie nad
niem umieszczona na tablicy. Jest to jeden ze szlachetniejszych
sposobów uczczenia pamięci drogich sercu osób.

Teatr ciechociński objął w r. b. art. dram. Henryk Klimontow-
icz, zorganizowawszy wcale dobry zespół.

Sezon rozpoczęto w d. 1 czerwca komedjo-satyra Winawera
p. t. »Losem Europy«, odegraną bardzo sprawnie i w wyborzym
zespole.

Dr. L. T.

Otwarcie Sanatorium dla gruźliczych w Otwocku pod War-
szawę, po tegoż dłuższej, gruntownej naprawie, odbyło się d. 1. bm.
Zarządowi — dzięki poparciu społeczeństwa i intensywnej pracy
komisji pomocniczej — udało się sanatorium znacznie powiększyć,
tak że obecnie przyjąć może pod opiekę swoją 25 chorych gruźli-
czych. Sanatorium wybudowane zostało na 4-morgowym obszarze,
otoczonym lasem sosnowym, i składa się z 2 pawilonów, po kilka
pokojów. Wogóle urządzenie nie pozostawia nic do życzenia i przy-
stosowane jest do najnowszych wymagań higieny. Koszt wybu-
dowania pawilonów sięga sumy 15.000. rb. Całe sanatorium oświetlone
jest własną instalacją elektryczną. Przeciętny koszt utrzymania cho-
rego wynosi około rb. 65 miesięcznie. Chorymi opiekuje się na
miejscu stały lekarz, dr. Mandelbaum i felczerka.

Busk (Król Pol.). Zjazd kuracjuszków zwolna wzrasta, tak że
jest nadzieja, że już czerwiec, o ile dopisze pogoda i ciepło, będzie
ruchliwy, bo zakład kąpielowy i właściciele will, otrzymują mnóstwo
zamówień na mieszkania.

Towarzystwo dramatyczne pod dykcją p. Majdrowicza roz-
poczęło już przedstawienia. Składartystów wyborzy.

Krynica w sezonie pierwszym nie tylko zadowala najzupełniej
wymagania kuracjuszków, ale wprost hojnie wynagradza ich zaufa-
nie świetnymi wynikami leczenia, na które składają się wszystkie wa-
runki. A więc przede wszystkim łatwość w każdej porze otrzymania
kąpeli, dokładne i staranne ich przyrządzenie, wyborne wio-
senne powietrze, brak kurzu, odświeżone a tańsze mieszkania przy
gorliwej obsłudze, spokój w nich, brak tłoku na spacerach oraz
na deptakach, a przytem umiarkowane rozrywki, na które składa
się teatr z przedstawieniami komedji i dramatu pod art. dykcją
p. Dante Baranowskiego, a nawet kilka przedstawień operetki
Lelewicza (zapowiedzianej od 17—22 bm.). Nie brak też reunio-
nów i innych rozrywek towarzyskich, nie brak i dnia kwiatowego,
na który wybrano wielce stosowny dla kuracjuszków »rumianek« darzą-
cym w d. 15. bm. w zamian za ofiarne datki na miejscową ochronkę;
na tenże cel odbyła się tegoż dnia popołudniu pod protektoratem
Mikołajowej hr. Reyowej wielka tombola.

Wszystkie te warunki pierwszego sezonu przy świeżości wód
i powietrza powinny być z roku na rok zaznaczać się zwiększającą
w tym sezonie frekwencją w interesie samych kuracjuszków. Tym-
czasem liczba ich dotychczasowa w porównaniu z zeszłoroczną jest
co najmniej taka sama, jeśli nie mniejsza o kilkadziesiąt osób. Co
prawda większy niż r. z. jest odsetek gości z zaboru rosyjskiego,
co pod każdym względem korzystnie się zaznacza.

Z uznaniem są też wszyscy dla niektórych zmian dodatnich
w samym zakładzie kąpielowym, który nareszcie odpowiada wła-
ściwemu swemu przeznaczeniu, pozbywszy się z hali wstępnej kas
biletowych, przeniesionych do umyślnie w tym celu zbudowanego
naprzeciw łazienek pawilonu. To też obecnie aż miło wejść do hali
łazienek mineralnych, wolnej już od tłoku kupujących bilety, zatem i od
wstrętnego zaduchu i gwaru, jaki tu stale przedtem panował. A że
wnętrze podobnie jak i deptak nowo odmalowany i odświeżony,
sprawia całość bardzo czyste, estetyczne i miłe wrażenie. Tylko ten
nowy pawilon z kasami biletowe-
mi nie powinien mieć werandy
otwartej, ze względu na wiatry,
deszcze i zimna niejednokrotnie
panujące, w czasie których postój
dłuższy przy kasach, szczegól-
nie dla chorych, nie jest wskazany.
Dlatego też należy koniecznie,
jeśli już nie oszklić obie boczne,
otwarte dziś, przestrzenie werandy,
to przynajmniej zaopatrzyć
je w markizy z płótna żaglo-
wego, dające się opuszczać lub
podnosić z jednej, czy z obu
stron, w miarę potrzeby dla za-
bezpieczenia czekających czy to
od żaru słonecznego, czy od wia-
tru zimnego, lub deszczu.

Nie wątpię, iż zapobiegliwy
zarząd w osobie wielce uprzej-
mego dyrektora, Dra Biesiadzkie-
go, przyjmie te życzliwe uwagi;
i uczyni zadość istotnej potrzebie.
Dowiedły jej już teraz chłodne,



Krynica: Widok przez „Okno“ w parku,

Dr. EBEL

ordynuje w wszystkich domach kuracyjnych
w GRÄFENBERGU
a oprócz tego w zakładach zdrojowych
Towarzystwa Priessnitzowskiego

Dr. Teofil Stachiewicz

b. asystent Dra Brehmera w Goer-
:: bersdorfie, ordynuje w sezonie ::
w Szczawnicy
dom pod „Bogarodzicą“ (Inhalatorjum)

B. asyst. Uniw. I sekundar. I. kl. szpłt. powsz. lwowsk.

Dr. Tadeusz Praschil

ordynuje od lat 15-tu

W TRUSKAWCU

Willa Plechówka. — Telefon Nr. 2.



Magazyn
gorsetów, rękawiczek
i bandaży

pod firmą

I. SCHREIBER
Lwów, ulica Hetmańska 1. 6

znany zaszczytnie w mieście i na prowincji ze swej sumiennosci i dobroci towarów, specjalnie rękawiczek i gorsetów, podaje do wiadomości liczniejszej klienteli, że po niedawnym pożarze otwiera znowu składy swoje i przypomina się P. T. Publicznosci.



niemal zimne dni słotne z temper. poranną ledwie $+6^{\circ}$ C., tak dokuczliwe, że już zarządono nawet składkę na odprawienie Mszy św. celem odwrócenia plagi.

Niezawodnie minęła i ona, jak minie i niejedno jeszcze, o czym donosić będą w listach następnych.

Na razie kończę doniesieniem, iż ministerstwo rolnictwa zatwierdziło projekt wodociągu użytkowej wody, tak że jego budowa jeszcze w r. b. ma dojść do skutku. Projekt polega na wybudowaniu przegrody potoku Kryniczanki w Słotwinach, poza którą utworzy się zbiornik o pojemności do 3000 m. kw., skąd woda będzie odprowadzona rurami do zbiornika dwukomorowego, stąd zaś rurami o średn. 150 mm. wzdłuż ul. Lipowej i przez deptak aż do Kryniczanki przy łązienkach borowinowych. Zbiornik będzie zapasował 400.000 litrów. Rurociąg będzie miał 11 hydrantów, z wysokością ciśnienia pożarniczego do 27 m.

Wodociąg ten ma zaopatrywać w wodę łązienki, przyszły zakład wodolecznicy i łązienki borowinowe (których obu budowa już na jesieni ma się zacząć), służyć do skrapiania ulic, chodników, splukiwania klosetów i dla celów pożarniczych.

Odżył też na nowo projekt nadbudowy piętra nad dotychczasowymi łązienkami mineralnymi. Przysłani z ministerstwa inżynierowie robią zdjęcia i pomiary. Sprzeciwia się temu zasadniczo Koło lekarzy krynickich.

R. H.

I. Polska wystawa przemysłowa w Bochum.

Pierwsza ta polska Wystawa przemysłowa na wychodźtwie, w obwodzie westfalsko-nadreńskim, w Bochum, ma zadanie ułać miejscowym i krajowym wystawcom polskim nawiązanie stosunków z polskiem — a i niemieckim — kupiectwem na zachodzie Niemiec.

Komitet wystawy złożony z kilkudziesięciu osobistości z pp. Janem Kierczyńskim, Janem Guzym i Edmundem Piechockim na czele, w zaproszeniach do udziału nie pominął Kraj. Związku zdroj. i uzdr. słusznie oceniając doniosłość nawiązania stosunków przez zalecanie rodakom na obczyźnie i wprowadzenie na rynek tamtejszy naszych wybornych wód mineralnych i przetworów zdrojowych.

Jakkolwiek Zarząd Związku, przyprowadziwszy do skutku udział zdrojowisk i uzdrowisk galicyjskich na Wystawie Kijowskiej, tam na razie ześrodkował swą akcję wystawową, niemniej postanowił również i w tej I. Polskiej wystawie przemysłowej w Bochum wziąć udział choćby tylko wielkim zapasem swych publikacji z lat dwu, tudzież prospektami i sprawozdaniami ze wszystkich naszych zdrojowisk, miejsc klimatycznych, lecznic i sanatorjów.

Na zgłoszenie takiego udziału otrzymał Zarząd Związku od Komitetu Wystawy w Bochum uprzejmie pismo następujące;

„Na szanowne pismo z 10 b. m. donosimy W.Panom uprzejmie, iż bardzo chętnie umieścimy na naszej Wystawie wydawnictwa i druki, dotyczące zdrojowisk i uzdrowisk galicyjskich i dziękujemy W.Panom za ich gotowość do udziału.

Zarząd Wystawy przemysłowej w Bochum.

Znając z jednej strony sumiennosc polskich Komitetów wystawowych pod zaborem pruskim a z drugiej to wielkie interesowanie się każdym na podobnych wystawach przedmiotem, pochodzącym z ojczyzny, nie wątpimy, że i ten skromny dział wydawnictw zdrojowych jakoteż i Związku, odtworzy zwiedzającej wystawę publiczności całe w tej mierze bogactwo lecznicze naszych zdrojowisk i ich wód mineralnych, tem bardziej gdy w całotygodniowym okresie wystawy (od 19 — 27 lipca) rozrzucone e n m a s s e broszury Dra Praschila p. t.: »Które wody mineralne obce, zastąpić można gali-

cyjskimi «dadzą również wskazania praktyczne dla tamtejszego wychodźstwa polskiego i jego lekarzy.

To też tem gorętszą wdzięczność wyrażamy na tem miejscu Komitetowi Wystawy Bochumskiej za ten cenny dowód zainteresowania się naszym przemysłem zdrojowym jako jedną z nie dość ocenianych gałęzi ogólnej przemysłowości polskiej.

W obronie zabytków przyrody.

Zdrowisko siarczane Szkló, jedno z najstarszych w kraju (patrz artykuł »Zapomniane zdrojowisko« w »Naszyc Zdrojach« Nr. 19 z roku 1911), jest obecnie w wielkim upadku. Źródło mineralne nie jest należycie ujęte (od niepamiętnych lat wcale nie ujmowane. P. R.) i nie zabezpieczone przed wpływem wody deszczowej; łązienki i pokoje mieszkalne znaczą się w ubolewania godnym stanie, a park zapuszczony i zarosły. Obok tego parku prawdziwą ozdobą tej miejscowości jest piękna, pamiętająca czasy króla



Pamiętkowa aleja lipowa z czasów króla Jana Sobieskiego prowadząca od gościńca jaworowskiego do zakładu kąpielowego w Szkle pod Lwowem — z wyciętymi już po lewej stronie drzewami.

Jana Sobieskiego aleja lipowa, prowadząca od gościńca jaworowskiego do Zakładu.

Przejeżdżając onegdaj przez Szkló, zauważyłem ku memu przykremu zdziwieniu, że aleję tę znoszą i już kilkanaście drzew z lewej jej strony wyrąbano, jak mię objaśniono, z tego powodu, że cień, jaki drzewa rzucają, niszczy drogę, nb. wcale nie utrzymywaną i nigdy wogóle nie żwirowaną.

Motyw ten też nikogo chyba nie zdoła przekonać o potrzebie tej iście wandalskiej akcji, pozbawiającej zdrojowisko w Szkle, — dla którego może przecież nadejście lepsza przyszłość, — jego najpiękniejszej ozdoby. Zamiast wycinania odwiecznych, wspaniałych lip, należałoby raczej wyżywić drogę.

Nie wiem, czy uwagi te odniosą jaki skutek, nie ma bowiem u nas dotąd czynnika, któryby niszczeniu zabytków przyrody mógł skutecznie zapobiegać. Toteż niemal dzień każdy przynosi nowe w tym względzie straty. Warto tu wspomnieć o pobliskim Szkle gejerze »Paraszka«, jedynym w Galicji, który przy robotach około drugiego wodociągu lwowskiego bezpowrotnie zniszczono.

W. F.

Firma **ROMAN ZUBIK** poleca:

WE LWOWIE UL. HALICKA 16.

modne materiały na kostjomy, suknie i bluzki damskie. Nowości w tkaninach lekkich i w dużym wyborze — borze bardzo tanio. (Próbki opłatnie) :::::

Ś. p. Prof. Dr. Stanisław Pareński

Wielką, nieożalowaną stratę poniosła nauka lekarska, uniwersytet krakowski, zdrojownictwo i całe społeczeństwo przez nagły i niespodziewany zgon ś. p. Dra Stanisława Pareńskiego, profesora na Wydziale lekarskim Uniwersytetu Jagiellońskiego, prymariusza szpitala św. Łazarza, słynnego lekarza i prezesa Polskiego Twa balneologicznego.

Zgon tragiczny spotkał go w drodze do chorego, gdy spostrzegłszy iż jedzie zamiast warszawskim, pociągiem myśłowickim, wyskoczył nieopatrznie, czy też przypadkiem wypadł z wagonu i dostał się pod koła pociągu, będącego już w ruchu.

Urodzony w r. 1843 w Krakowie, z miastem tem zespolił całe swe życie, tu ukończywszy nauki szkolne i uniwersyteckie, tutaj też od szeregu lat zajmował katedrę chorób wewnętrznych i stał na czele oddziału szpitala św. Łazarza, tu zdobył sławę męża nauki i lekarza praktycznego, nie szczędząc swej pracy ni rady na różnych polach życia publicznego, czy to w młodości jeszcze w szeregach narodowych, czy później w licznych instytucjach, czy na stanowisku radcy miejskiego, wreszcie w ostatnich trzech latach na stanowisku prezesa polskiego Twa balneologicznego, wszędzie zyskując głębokie uznanie i szczerą wdzięczność. Wyrazem tego najwymowniejszym był obchód jego jubileuszowy, urządzony przed kilkoma laty w Krakowie, w którym udział wzięło prócz świata naukowego i lekarskiego, całe niemal społeczeństwo.

Tem też boleśniej i powszechniej odczuwana jest ta nagła i niespodziewana strata męża nauki i obywatela tej miary.

Cześć Jego pamięci.

* * *

Tuż po otrzymaniu bolesnej wiadomości wysłał Zarząd Związku telegram do Polskiego Twa balneologicznego w Krakowie z wyrazem głębokiego żalu i współczucia.

* * *

Na odbytem nazajutrz posiedzeniu Zarządu uczczono pamięć Zmarłego przez powstanie z miejsc, poczem uchwalono: 1) Uprościć drogą telegraficzną Dra Adama Łobaczewskiego w Krakowie o przedstawicielstwo Kraj. Związku zdrojowisk i uzdrowisk na pogrzebie ś. p. Prof. Dra Pareńskiego, 2) zamiast wieńca na trumnę ofiarować 50 koron na fundusz wdów i sierót po lekarzach Twa lekarzy galicyjskich i 50 kor. na Two walki z gruźlicą we Lwowie, wreszcie 3) dla uczczenia pamięci Zmarłego zamieścić w sali posiedzeń Jego portret w rzędzie zasłużonych lekarzy balneologów polskich.

Wiadomości bieżące.

W poczet członków Kraj. Związku zdroj. i uzdr. przystąpił: Dr. Juliusz Linsker, lekarz w Stryju, Adela Burzyńska we Lwowie, Bolesław Burzyński we Lwowie i Julia Benomi Dobrowolska, właśc. »Pensjonatu leczniczego w Rabce«.

Gość z Ekaterynosławia w osobie WP. Jana Bielskiego, dyrektora fabryk briańskich, odwiedził nasz Związek w przejeździe do Lecznicy Dra Tarnawskiego w Koszowie, poświęciwszy dłuższe chwile na poznanie naszej instytucji, jej środków i celów. Żywsze zainteresowanie się niemi zaznaczyło się u miłego gościa nawiazaniem trwałych stosunków z Związkiem zdrojowisk, którego celów wśród odległej kolonii polskiej obiecał p. Bielski być stałym rzecznikiem.

Sezon kąpielowy w Wysowej, zakwestjonowany niedawnym rozporządzeniem c. k. Namiestnictwa, wraca do swych praw na skutek wstawiennictwa Kraj. Związku zdroj. i uzdrowisk u władz.

Dzieląc się tą pożądaną wiadomością, donosimy, iż sezon kąpielowy w Wysowej został w tych dniach otwarty.

Ważny komunikat Prezydium Krajowego Związku zdroj. i uzdr. do wszystkich właścicieli zdrojowisk, Zakładów leczniczych,

will, pensjonatów, restauracji i t. d., dołączony w osobnej odbitce w części nakładu poprzedniego Nru, zamieszczamy obecnie w brzmieniu następującem:

W czasie ostatniej bytności delegata naszego w Kijowie oświadczył Mu tamtejszy c. i k. Konsul austriacko-węgierski, że od początku obecnego sezonu spostrzeżę silny wzrost ruchu obcych z Generałgubernatorstwa kijowskiego do galicyjskich zdrojowisk i uzdrowisk.

Jest to niewątpliwie zasługą pracy, którą my na użytek naszego przemysłu zdrojowego rozpoczęliśmy.

Pan c. i k. Konsul zwrócił nam uwagę na brak zupełny reklamy, którąby gotów był rozdzielać stronom, zgłaszającym się do niego o wizę paszportu. Także brak mu wszelkiej podstawy do udzielania informacji o naszych zdrojowiskach i uzdrowiskach.

Francensbad, Marienbad, Karlsbad, Gastein, Wystawa Adriatycka we Wiedniu i t. d. dostarczyły mu reklamowych broszur, kartek z widokami, ładnych a krótkich opisów na jednej ćwiartce papieru i t. d.

Konsul prosił o takie reklamy dla Galicji. Postanowiliśmy więc zaraz takie reklamy dostarczyć konsulowi. Zapas jednak ich, jakie posiada nasze biuro informacyjne, jest za mały i wyczerpuje się już, a także wykazuje luki co do niektórych zdrojowisk i will.

Prosimy więc o natychmiastowe wysłanie takich reklam już to wprost do c. i k. Konsulatu w Kijowie (ul. Puszkowska) zawiadamiając nas o tem, już to o przystanie nam ich, abyśmy je wraz z innemi tam wysłali, przy powołaniu się na rozmowę z naszym delegatem.

Również potrzeba takich reklam do rozdzielania ich na Wystawie Kijowskiej w pawilonie naszego Związku.

Naszem zdaniem najbardziej do powyższych celów nadawałyby się kartki korespondencyjne z widoczkami i krótkim, w paru słowach, opisem i podaniem czasu podróży ze Lwowa, jako najbliższego punktu z Kijowa, nadto barwne plakaty dla pawilonu i zastępstw, oraz szklanki i kubki wyrabiane w tamtejszym okręgu.

Za Zarząd Krajowego Związku zdroj. i uzdr.:

Wiceprezes:

Dr. Łobaczewski.

Za Sekretarza:

Dr. Westreich.

Pawilon galic. zdroj. i uzdr. na Wystawie Kijowskiej zdążył z dniem każdym do swego wykończenia, — jak nam donosi przedstawiciel Związku zdrojowisk w Kijowie, p. Filipowicz, który w najbliższym czasie przesłał nam zdjęcie fotograficzne pawilonu dla ilustrowania go w »Naszych Zdrojach«.

Wraz z definitywnym zgłoszeniem udziału naszego w Wystawie Kijowskiej poczęły w dalszym ciągu napływać zgłoszenia wystawców z zakresu przemysłu domowego, który może się przedstawić bardzo nawet okazale, w trakcie są jeszcze przygotowania co do urządzeni wystawy Wieliczki w podziemiu pawilonu.

Na miejsce do Kijowa wyjechał już art. mal. p. Batowski z dwoma uczniami krakowskiej Akademii Sztuk pięknych celem wykończenia na miejscu obu wielkich obrazów dioramowych t. j. z Pie-

nin i Gorganów. Studja, poczynione z ostatnich przez artystę, oglądaliśmy, podobnie jak i szkic do Pie nin. Obie prace wypadły wspaniale pod każdym względem. Ilustracje z nich zamieścimy w »Naszych Zdrojach«, gdy zdjęcia foto-



Szczawnica: Źródł Józefiny, przy placu Dietla.

JULIAN TREPCZYŃSKI
dostawca do ck. kliniki dziec. Uniw. Lwów. szpitali kraj., lecznic etc.
— we Lwowie — ulica Dominikańska 1. 9. —

Poleca swoje wyroby chirurgiczne i medyczne, aparaty ortopedyczne, oraz sznurówki dla prostowania wszelkich skrzywień ciała, jakoteż pasy brzuszne i pępkowe, oraz wszelkiego rodzaju bandaże. — Wykonuje z najlepszych materiałów meble i sprzęty dla urzędzenia szpitali, klinik i lecznic, oraz skutecznie wszelkie w zakresie tego rodzaju wchodzące roboty metalowe i stalowe. — Przyjmuje również wszelkie roboty szlifierskie i niklowania po cenach nader umiarkowanych.

graficzne będą dokonane już na miejscu w Kijowie wraz ze sztucznym terenem dioramowym.

Skromny ten udział nasz w Wystawie kijowskiej i połączone z nim widoki urządzenia nowego rynku zbytu dla naszych wód mineralnych a tem samem pozyskania większej frekwencji dla naszych zdrojowisk zainteresował szerokie sfery naszego przemysłu tak, że wśród przedstawicieli tegoż, powstała myśl urządzenia zbiorowej wycieczki na Wystawę Kijowską w lipcu lub w sierpniu, tem bardziej gdy już dawniej objawił zamiar jej zwiedzenia. JE. Marszałek kraju Adam hr. Gołuchowski, o którego protektorat dla wycieczki mają zamiar interesowani się postarać.

Przedstawicielstwo zdrojowisk w Sejmie zyskuje na widokach już choćby przez ten sam fakt, że z Sanockiego kandyduje na posta Jan hr. Potocki, wielce zasłużony prezes Kraj. Związku zdroj. i uzdr., którą to kandydaturę zatwierdziła Rada Narodow i z m. Tarnowa Dr. Tadeusz Tertil, dotychczasowy poseł. Jak nam poufnie donoszą, postawione być mają w różnych okolicach kraju jeszcze cztery kandydatury przedstawicieli zdrojowisk a zarazem ich Związku. Zbyteczna powtarzać, jak bardzo uważamy takie przedstawicielstwo za konieczne i jak gotowiśmy w miarę sił przyczynić się do jego wyboru.

Cenny artykuł w „Gazecie Kościelnej“, organie Twa Wzaj. Pomocy Kapłanów, znajdujemy w Nrze 23 z dnia 6. bm. p. t. „Przyszłość zdrojowisk polskich w Galicji“.

Znamienny ten artykuł, który w całości podamy w następnym Nrze »Naszych Zdrojów«, kończy Szan. Redakcja słowy szczerzego uznania dla przedsięwziętego utworzenia Gal. Banku zdrojowisk, z góry zastrzegając, „aby twórcy Banku wyrzekli się podsuwanej im już myśli umieszczenia akcji poza granicami kraju. Znajdzie się cały kapitał potrzebny — dodaje Szan. Redakcja »Gazety kościelnej« — w kraju na założenie Banku. Wzywamy więc wszystkich Polaków a przedewszystkiem Polaków Kapłanów do popierania zbożnego dzieła.

Dowiedzieliśmy się z przyjemnością, — kończy Redakcja — że jeden z czcigodnych XX Kanoników lwowskich nabył już pewną ilość akcji tego przedsięwzięcia“.

Jak bardzo myśl Gal. Banku zdrojowisk jest na czasie i jak sfera przyszłego jego działania, obejmująca obok Galicji Śląsk austr. i Bukowinę, już dziś interesuje oba te kraje, dowodem z jednej strony liczne zwracania się śląskich zakładów już dziś z zapytaniami o pożyczki inwestycyjne, z drugiej pewne oczekowanie z tą sprawą i na Bukowinie, tem bardziej gdy w sąsiedniej jej Rumunii, liczący sporo zdrojowisk, zawiązał się świeżo specjalny dla nich syndykat z kapitałem 10 milionów w leńów.

Oto jak o tem czytamy w Nrze 2 »Dorner Kurblatt'u« z 1 czerwca wśród konkurencyjnych ostrzeżeń co do środków i sposobów dalszego rozwoju tego zdrojowiska i uzdrowisk bukowińskich.

»Przestrzeganie jak najpilniejsze dotychczasowej linii rozwoju naszego zdrojowiska i jego zastosunkowanie z postępem naukowej i społecznej balneologii jest tem bardziej wskazane nam dziś, gdy Dorna Watra jakby piłka nożna rzucona jest między wydziały lekarskie uniwersytetów polskich, rumuńskich i węgierskich, które w walce konkurencyjnej patriotyzmów miejscowych idąc o lepsze w staraniach o własne rodzime zdrojowiska, równie skuteczne choć różnowartościowe, mając dziś na zawołanie pomoc skuteczną korporacji fachowych, czynników administracyjnych, tudzież towarzystw i związków gospodarczo-ekonomicznych. W ten sposób przed kilku miesiącami zapoczątkowano w Galicji założenie Banku zdrojowisk z 4 milionowym kapitałem, na którego czele stanął hr. Potocki, zaś w Rumunii zapewniono rozwój budowlany i kulturalny tamtejszych zdrojowisk przez założenie anonimowego syndykatu z kapitałem 10 milionów w leńów. pod przewodnictwem b. prezydenta ministrów p. Bratianu«.

Two akcyjne Koleji lokalnej Drohobycz Truskawiec ukonstytuowało się na zwołanem przez Wydział Krajowy na dzień 16. b. m. Walnem zgromadzeniu subskrybentów akcji z prawdziwym, imiennej wysokości, kapitałem 1,700.000 kor., z czego c. k. Administracja państwowa objęła 1.875 akcji, pełnowypłaconych po 400 kor., w łącznej imiennej wartości 750.000 kor., miejscowe zaś interesowane czynniki 250 sztuk akcji również pełnowypłaconych po 400 kor., w łącznej imiennej wartości 850.000 kor. Celem dostarczenia reszty kapitału zakładowego zaciągnął Wydział Krajowy jako koncesjonariusz hipoteczną poręką pierwszeństwa w imiennej wysokości 850.000 kor. w Banku Krajowym, w obligacjach kolejowych oprocentowaną po 4 proc., do końca r. 1983 umorzyć się mającą.

- - Wspaniale ilustrowany - -

PRZEWODNIK

po zdrojowiskach, uzdrowiskach i miejscach
turystycznych

po 3 korony

nabywać i zamawiać można

w Biurze Krajowego Związku zdrojowisk i uzdrowisk
we Lwowie, ul. Romanowicza 9.

LW. 96009.

Ogłoszenie konkursu

Wydział krajowy Królestwa Galicji i Lodomeryi
wraz z Wielkiem Księstwem Krakowskiem rozpisuje
niniejszem konkurs na posadę

sekundaryusza w szpitalu powsz.
w Bochni.

Kandydaci powinni najpóźniej do 7 lipca 1913
wnieść podania do Wydziału krajowego z dołączeniem:

1) Metryki urodzenia dla udowodnienia nieprzekroczenia 40 go roku życia.

2) Dowodu obywatelstwa austriackiego.

3) Dyplomu doktora wszech nauk lekarskich,
uzyskanego na jednej z wszechnic Monarchji austriackiej,
upoważniającego do wykonywania praktyki lekarskiej.

Do posady tej jest przywiązane:

a) Płaca o rocznych 1200 koron, tudzież 3 pięciolecia po 180 koron rocznie i prawo do emerytury.
Stabilizacja na posadzie prowizorycznej może nastąpić po roku gorliwej i użytecznej służby.

Z Wydziału krajowego Królestwa Galicji i Lodomeryi wraz z Wielkiem Ks. Krakowskiem.

We Lwowie dnia 10 czerwca 1913 r.

Piotrowski

W Krynicy blisko łaźniek pięknie położone
: dwie wille (o 50 pokojach) :
Kijowska Brama i Pod zegarem

zalecają się starannem, wygodnem urządzeniem, wzorową
usługą, ciszą, wyborem i czystem powietrzem.

Na miejscu PENSJONAT z kuchnią domową
po cenach nader przystępnych (od 6 koron wwyż)

Zamówienia pokoi i pensjonatu przyjmuje

Stanisław Kołodziejczyk
w Krynicy Willa „Pod Zegarem“.

Ajencja pośredniczy w kupnie i sprzedaży dóbr, kamienic, will, parcel i t. d., przeprowadza wszelkie transakcje, dzierżawy, zamiany majątków we Lwowie i na prowincji. Poleca we Lwowie około 800 kamienic ----- w różnych częściach miasta -----

KONCESJONOWANA GALICYJSKA AJENCJA
— — sprzedaży realności i dóbr ziemskich — —

„METEOR“

JÓZEFA PICHOCKIEGO i SKI
LWÓW UL. WAŁOWA L. 27 PARTER TEL 1315

Ajencja lokuje bardzo korzystnie kapitały na hipotekach miejskich i majątkach ziemskich. Wszelkie transakcje załatwia **uczciwie i bez** **wyzysku.**

Udziela chętnie i **bezpłatnie** wszelkich ----- **informacji.** -----

Na tej podstawie uchwalono zawiązanie Twa akcyjnego pod irma »Kolej lokalna Drohobycz—Truskawiec«, przyjmując jako umowę spółkową statut Twa, zatwierdzony przez c. k. rząd z klauzulą c. k. Namiestnictwa z d. 24/4 1913 L. XIII. a 1417/2.

Do Rady nadzorczej zostali delegowani z ramienia c. k. rządu Pp. Gajer, b. dyr. Kol. państw. w Stanisławowie i radca dw. Grodki; z ram. Wydz. Kraj. Franciszek hr. Zamoyski i radca Wydz. Kraj. Skwarczyński, przez Walne zgrom. wybrani pp. burmistrz m. Drohobycza, Jarosz, i lekarz zdroj. w Truskawcu Dr. Praszil.

Prezesem Rady wybrany hr. Zamoyski, zastępcą p. Gajer, do Wydziału wykonawczego pp.: Gajer, Skwarczyński, Dr. Praszil i radca dworu Kułakowski jako sprawujący prokurę.

Między innymi uchwalono na wniosek Dra Praszila, by 1) na szlakach, wiodących do Truskawca od N. Zagórza, Sambora, i Chyrowa urządzono połączenia bezpośrednie z wykluczeniem przydługich postojów — 2) aby Rada nadzorcza wyraziła uznanie WP. Wiszowi, zawiadowcy stacji w Truskawcu za wspaniałe przyozdobienie dworca w piękne kwietniki i krzewy, za co już od c. k. Dyrekcji Kolei państwowych otrzymał wspomniany zawiadowca pochwałę.

A **cóż się dzieje z komisjami zdrojowymi**, o których powołaniu do obrad nie dochodzą nas z nikąd żadne wieści. Chyba przeznaczeniem ich, jeśli nie przed sezonem, to przynajmniej w samych jego początkach zbadać wszędzie stan rzeczy, ewentualnie wpłynąć na konieczne zarządzenia, których zdrojowisko potrzebuje. Po niewczasie bowiem będą obrady tych komisji wśród późnego sezonu lub po jego ukończeniu. Spodziewamy się że delegaci Kraj. Związku zdroj. i uzdr., mianowani przez Wydział krajowy, nie omieszkają z naciskiem zaznaczyć swoje w tej mierze żądania i natchnąć bierne te dotychczas ciała jakąś myślą przewodnią jeśli nie inicjatywą, dopóki rola ta nie przypadnie kraj. inspektorowi zdrojowisk. o którego kreację nie przestaniemy się dopominać, gdzie należy.

Poczcie w naszych zdrojowiskach poświęca w kilku już Nrach »Gazeta pocztowa« wiele uwag krytycznych tak ze stanowiska wymogów służbowych jak i współdziałania zarządów zdrojowych. Zapisujemy to na razie z wdzięcznym uznaniem dla Szan. Redakcji »Gazety pocztowej«, a pragnąc, aby słuszną krytyka przyczyniła się do usunięcia wielu dotychczasowych braków, omówimy sprawę tę również i z naszego stanowiska, co stworzy podstawę dla Zarządu Związku do podjęcia odpowiednich zabiegów u odnośnych czynników.

Wyjazd dzieci na kolonię leczniczą do Rymanowa-Zdroju odbył się w pierwszej partii d. 18. bm. o godz. 10:56 wieczorem z głównego dworca we Lwowie. Podkreślamy tu tę poważną godzinę nocnego odjazdu z uwagą, iż dziatwę należałoby w imię względów zdrowotnych wysyłać nie nocnymi, ale stanowczo dziennymi pociągami.

Bezpośrednie połączenie kolejowe Warszawy ze Lwowem a zatem i ze zdrojowiskami i uzdrowiskami wschodniej kraju połączy wkracza wreszcie w okres urzeczywistnienia.

Oto minister komunikacji wniósł do Dumy ostatecznie opracowany projekt połączenia kolei Warszawa Kowel z kolejami austriackimi Nowa linja zaczynać się będzie w Lublinie i pójdzie przez Zamość, Tomaszów do Bełzca z odnogą od Zamościa do Chełma. Cała długość nowej linji wyniesie około 200 wiorst. W łonie rządu zdecydowano się na wybudowanie tej kolei kosztem rządu a nie przez prywatne przedsiębiorstwo ze względu na jej ważność strategiczną.

Doniosłość tego nowego połączenia Galicji z Królestwem jest

wprost nieoceniona. Zwróci ono bowiem przeważną część ruchu kąpielowego i turystycznego z Królestwa nie przez Kraków lecz bezpośrednio wprost na Lwów do zdrojowisk i uzdrowisk, tudzież do miejscowości turystycznych Galicji wschodniej a szczególnie w nasze Karpaty, mało dotąd znane gościom z Królestwa, wskutek dotychczasowego braku bezpośrednich połączeń kolejowych.

Biuro inżynierskie Maksymiliana Willera, przedstawiciela Praskiego Akc. Twa Maszyn (»Prażka Akc. Stoirna«), przeniesione zostało od 1 lipca z ul. Potockiego Nr. 56 na ul. Wałową 11 A.

Ruch letniczy podwarszawski dotąd mało ożywiony a z początkiem czerwca jeszcze wiele mieszkań letnich niewynajętych. Właściciele will trzymają się w cenach zbyt wygórowanych, co wprost odstręcza tych, którzyby chętnie spędzili kilka tygodni letnich poza Warszawą.

Ceny są stanowczo za wysokie, zwłaszcza, gdy się do tego doda koszty i niewygody przejazdu, no i drożyznę najpotrzebniejszych produktów spożywczych. (Coś podobnie jak pod Lwowem).

O **zwiększeniu się wyjazdów z Warszawy za granicę** donosi »Gazeta Warszawska« następująco: »Liczba osób, wyjeżdżających za granicę rośnie z dniem każdym, dochodząc do rozmiarów niebywałych. Zapotrzebowania na miejsca w wagonach sypialnych są tak znaczne, że trzeba je zamawiać na dwa tygodnie przed wyjazdem. Liczbę wagonów sypialnych w pociągach, kursujących między Warszawą a Berlinem, zwiększono obecnie z jednego do trzech«.

Ostatnia ta uwaga świadczy wymownie, że ruch ten wyjazdowy kieruje się znowu do »badów« niemieckich, co również stwierdza z ubolewaniem nasz korespondent z Ciechocinka, (Patrz »Przegląd zdrojowisk i uzdr«).

Nowe Sanatorium dla gruźliczych uchwalił Zarząd Ligi przeciwgruźliczej w Łodzi wybudować w Dłutowie pod Pabjanicami, postanowiwszy nabyć tam na cel powyższy grunt 90-cio morgowy.

Jak Niemcy dbają o polskich gości dowodzi zaprowadzona świeżo nowa, tania i szybka komunikacja między Warszawą a Sobotami, i to pociągami kurjerskimi z wagonami restauracyjnymi, tak że tylko 7 godzin trwa (bez przesiadań żadnych) podróż z Warszawy do Sobot.

Międzynarodowa wystawa marynarstwa i higieny odbędzie się w Genui w czasie od marca do października 1914. — Komitet wystawy, stojący pod protektoratem księcia Genui, Tomasza de Savoia, zwrócił się do tut. delegata wszechświatowego Związku esperanckiego z prośbą o zastępstwo interesów rzeczonoego Komitetu w jego okręgu, t. j. w Galicji, Śląsku i Bukowinie. — Wprawdzie nasz przemysł i handel nie wiele ma do czynienia z mary-



Zelemianka w Karpatach: Dolina Oporu.

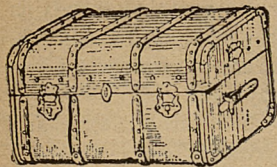
Fot. S. Szostakowski.

Kuracyjne szynki, higieniczne wędliny

poleca dla letnisk i zdrojowisk

Elektryczna fabryka wyrobów masarskich Krajowego związku dla zbytu bydła we Lwowie

Adres zamówień ul. Zimorowicza 20. Telefon międzymiastowy l. 65. Sklepy we Lwowie: Rynek l. 10, ul. Kościuszki l. 1.



Eugeniusz Sławik

Lwów
Akademicka 12

kufry — przybory podróżne — wyroby skórzane — francuska biżuterja
po najniższych cenach.

narstwem, to jednak pewne produkty polskie mogą znaleźć zbytek, jak np. meble koszykarskie, używane na okrętach, wódki, wędliny, albumin i t. p. — Poza to inny dział wystawy: higiena, daje możliwość zareklamowania swego dorobku różnym towarzystwom sportowym i wychowawczym, fabrykom przyborów opatrunkowych, zdrojowiskom i t. p. — Prospektów, zawierających szczegółowy program i statut wystawy w językach francuskim, niemieckim lub esperanckim, dostarczy za zwrotem porta, delegat Związku esperanckiego, p. Stanisław Rudnicki, Kraków, ul. Kopernika 17.

W pracowni chemiczno-bakterjologicznej Dra St. Serkowskiego w Warszawie rozpoczną się z 1. paźdz. b. r. kursy naukowe i zajęcia praktyczne laboratoryjne w trzech grupach: I. Badań chemiczno-fizjologicznych (do 4/XI.); II. Bakterjologia do celów lekarskich (do 2/X.); III. dla słuchaczy przygotowanych analizy sanitarne, wakcynoterapia i serodjagnostyka (od 3/X—3XI.) Prócz tego w każdej z grup dla pragnących specjalizować się, trwać mogą zajęcia praktyczne przez 3 miesiące t. j. do 1. lutego 1914.

Wody mineralne zamiast alkoholu dla wojska. Rząd pruski wydał świeżo rozporządzenie, zabraniające podawania napojów alkoholowych żołnierzom w masowych transportach kolejami. Wolno podawać na stacjach tylko zimną kawę i herbatę, wodę źródlaną lub mineralne stołowe. Rozporządzenie to dotyczy tak samo transportów rekrutów przed i po asenterunku a ma na celu położenie kresu wybrykom i gwałtom, jakich dopuszcza się w podobnych wypadkach piane żołdactwo.

Przykład ten powinienby wpłynąć i na rząd austriacki zachęcająco.

Rzekome odkrycie źródeł radowych we Francji. W departamencie Cote d'Or, odkryto źródła, które wydzielają ogromne ilości helu. Zawartość bowiem jego w gazach, uchodzących ze źródeł, wynosi do 10 proc. Jedno z nich wydziela w roku 18 metrów sześciennych tego gazu.

Ponieważ hel powstaje przez rozkład radu, a wiadomo że 1 g. radu wytwarza na dobę 0.43 mm³ helu, czyli w roku zaledwo 0.148 cm³ — zatem, gdyby się tu miało do czynienia z świeżo wytwarzającym się helem, to w pobliżu źródeł musiałyby się znajdować prawie 90 ton radu, co jest zupełnie wykluczone. Prawdopodobnie jest, że hel, wytwarzający się w ciągu wieków, nagromadził się w podziemnych szczelinach i obecnie oswobadza się uchodząc z wodą.

Śp. Paweł Ciompa, wibitny ekonomista, b. prof. Akademii handlowej wiedeńskiej, naczelnik buchalterji Banku krajowego, autor wielu cennych prac, zacny obywatel, prawy Polak, wielce ceniony przyjaciel Związku zdrojowisk i tegoż wypróbowany doradca w sprawach ekonomicznych, ostatnio autor świetnie opracowanej kalkulacji przyszłego Akc. Banku zdrojowisk — zmarł 18 bm. we Lwowie pamięć czcigodną i żal powszechny pozostawiając po sobie.

Biuletyn sezonowy z ostatniej chwili (do 15/VI).

A) Zdrojowiska i uzdrowiska.

- Busk** (Król. Pol.) Zjazd znacznie liczniejszy niż r. z. Odbyła się dotąd zabawa taneczna i dziesięć przedstawień teatru polskiego pod dyr. p. Majdrowicza. Pogoda zmienna, przełotne burze. Osób 400
- Zakopane** Stan powietrza zmienny, obfite opady deszczu i śnieżne. Osób (od 1/I) 3703
- Truskawiec.** Zwiedzała zakład wycieczka uczniów szkół lwowskich w drodze do Borysławia. Odbył się wieczór humorystyczny Bronikowskiego. Z osobistości bawią: hr. Łosiowa z synem, pp. Jełowiccy, Stanowska, Czajkowska, Sozańska, Raciborski, Łążyński, Dr. Nimhin. Pogoda z deszczami naperzemia. Osób 995
- Rymanów Zdrój.** Od trzech dni pracują inżynierowie nad trasowaniem nowej linii kolejowej ze stacji Rymanów (Wróbliek) do Rymanowa Zdroju, 10 kilometrów długiej. Bawi Anna z hr. Działyńskich hr. Potocka. Zimno, deszczowo. Osób 560
- Żegiestów-Zdrój.** Osób 96
- Lubień-Zdrój.** Osób 769
- Rabka.** Pogoda, + 15° C. Osób 514
- Jaremcze.** Pogoda się ustala. Liczne mieszkania już wynajęte. Zakład solankowo wodolecznicy inż. Eberhardta już pod dachem. Wszędzie czystość i porządek wzorowy. Z osobistości bawią: Radcy dworu Toncourt z Gracu i Sonnewend ze Lwowa, nadradca Herbert, redaktor Miński. Pp. Wasserowie, Weinrebowie, Rylscy, Janowie Jasińscy ze Lwowa, Waniekowie z Jarosławia, Zadurówicze ze Stanisławowa i Baraniewiczowie. Osób 150
- Czarniecka Góra** (Król. Pol.) Zjechał już z trupą dramatyczną dyr. Tadeusz Kostecki, który tu od lat 3 stałe gości w sezonie. W nowo wybudowanej sali teatralnej odbyło się inauguracyjne przedstawienie. Z wybitnych osobistości bawią: Ordynator szpital. św. Ducha z Warszawy, Dr. Kwietniewski, dyr. ros. rząd. szkół szermierki generał A. Bogacki, Dr. Radziwiłłowicz, neuropatolog z Warszawy. Niebawem zimno, w nocy temperatura dochodzi do zera. Osób 75
- Szczawnica.** Przybywa znacznie więcej osób z Królestwa Polskiego. Pogoda zmienna. Z osobistości bawi Teodora hr. Komarnicka ze Lwowa. Osób 689
- Krynica.** Przybyli z Minist. rolnictwa delegowani radca bud. Tachezi, inż. A. Trunkelhaus i architekt Jan Woruda robią zdjęcia z łaźniek mineralnych celem nadbudowy piętra. Pogoda zmienna. Osób 1800
- Morszyn.** Ruch kąpielowy dojeżdżających znaczny. Pogoda i ciepło. Z osobistości bawi p. Gabryela Zapolska. W samym zakładzie osób 15, ogółem do 60
- Krościenko n. D.** Osób 40

Jedyna w kraju fabryka wyrobów frykofarsko-sportowych

„PRZĄDKA“
LWÓW, STRYJSKA L. 20

ma na składzie na wyjazd w góry: żakiety, serdaki, szale, swetry i t. p. Wyrób solidny. Ceny nader niskie. Artykuły te sprzedaje również: „Bazar lwowski“ Pańska 9, Bazar przemysłu kraj. w Zakopanem, P. M. Nadziakiewicz Rymanów-Zdrój. Dla hurtownych P. T. Odbiorców znaczny opust. Większe zamówienia na zimę przyjmuje się już od 1-go lipca b. r.

Polecają:
Kompletne
wyprawy
ślubne.
Płótna, zefi-
ry, chiffony,
percale.
Koldry.
Materace.
Wkłady
(własnego wyrobu)
Drelichy.
Dreliński li-
beryne.

I. DREXLER & SYNOWIE

LWÓW, PL. KATEDRALNY 2.

TELEFON NR. 1121.

Polecają:

Pończochy.
Skarpetki.
Bielizna
damska, męska,
dziecinna i dla
niemowląt z hy-
gienicznej materji
„TETRA“
Dywany.
Portjery.
„Kapy.“
Wyprawki
studenckie.
Cenniki
opłatnie.

PIĘGI

Do usuwania piegów zalecają rozmaite środki, które tylko pełnienie piegów powodują, jednak ich nie usuwają. — Jedynie kram „BENIGNA” usuwa zupełnie piegi, pryszcze, liszaje i wszelkie wyrzuty skórne. — Sposób użycia: Twarz smaruje się kremem „BENIGNA” na noc, a rano zmywa się ją mydłem „Iris” cena 1 K, albo mydłem „Benigna” 0-70. Po krótkim czasie piegi zupełnie znikają, cera staje się białą i gładką. Cena stoika 1 K. Jedyny skład wysyłkowy

Apteka przedem Z. Ruckera

we Lwowie — ulica Skarbowska.

Wisła (na Śląsku). Hotel-Pension — Piast restauruje się z gruntu, jednak 1 lipca będzie już ukończony i otwarty. Lecz i teraz już gości się przyjmuje. Maj był piękny, czerwiec wilgotny, deszczowy, średnia temperatura + 12 — +18° R. Gości sezonowych jeszcze niema, w zakładzie osób 6
Ciechocinek (Król. Pol.) Osób 2808

B. Sanatorja i lecznice.

Lecznicza Dra Tarnawskiego w Kosowie. Zjazd gości w przyspieszonym tempie tak z za kordonu jak z Galicji. Odbył się wykład Dra Melanii Lipińskiej na rzecz parku im. Jordana w Kołomyży »O suggestji w wychowaniu i leczeniu«. Stałe pogadanki lekarzy zakładowych o gimnastyce oddechowej i metodzie żucia pokarmów według Fletchera. Trochę wietrzno i chłodno, ranne deszcze, lecz codziennie słońce świeci. Osób 91

Zakład wodoleczniczy Dra Chramca w Zakopanem. Codziennie prawie krótki deszcz, poza tem było ciepło, pogodnie. Od 3 dni w Tatrach duży śnieg — zimno. Z osobistości bawią: PP. A. Augustynowicz, Bojanowska, Doboszyńska, red. Howorka, marsz. pow. brzeź Korzeniowski, hr. Krasieńska, Walewska, Wyczółkowski, Dembowski, ks. Trubecka. Osób (od 1/I) 845

Lecznicza Dra Kozłowskiego w Ojcowie (Król. Pol.) Zjazd letników ruszył się dopiero z początkiem czerwca, natomiast ruch turystyczny już od połowy maja nader ożywiony. Wycieczki z Krakowa i z kraju korzystają ze schroniska, otworzonego w tym celu przez Oddział Olkusi Polski. Twa Krajoznawczego w domu Antoniego Konwalijski (przewodnika). Po silnych upałach temperatura obniżyła się do + 18° R. w południe. Codziennie krótkotrwałe deszcze. Osób 200

Zakład wodoleczniczy Dra Kołaczekowskiego w Szczawnicy. Ruch bardzo mały. Powietrze zmienne, pogodnie naprzemian z burzami, + 25° C. we dnie, + 15° C. w nocy. Z osobistości bawią: Teodora hr. Komorowska, ks. kanonik Jan Niemira z Łowicza w Król. Pol. Osób 15

Zakład oftalmiczny Dra Nolszewskiego w Pohulance (pod Dźwińskiem). Z osobistości bawią: PP. Niezabytowski, ks. Frąckiewicz, Kobyłecki, hrabina Krasicka, ks. Jasiński Dowmunt. Chłody. Osób 30

Sanatorjum i Zakład wodoleczniczy Dra Zakrzewskiego w Marjówce (pod Lwowem). Napływa wiele zgłoszeń na drugą połowę czerwca i lipca. Z osobistości bawią: Baron M. Petrino, sekretarz ambasady w Bukareszcie, dyrektor Dr. Erazm Romanowski, radca magistratu, Tadeusz Michalczewski. PP. Dietziusowie z Wołynia, Pani F. Malicka, profesorowa Gutwińska z Krakowa, p. A. Szydłowska i i. Stałe ciepło, przemijające krótkie deszcze. Osób 16

Zakład leczniczy w Grodzisku (Król. Pol.) Stan powietrza chłodny lecz pogodny. Z osobistości bawią JE. Biskup sandomierski ks. Marjan Ryx, nacz. lekarz szpit. św. Ducha z Warszawy, Dr. Brunner Mikołaj, Dr. Slizień, Dr. Rejman z Częstochowy z żoną, hr. Komorowski, dyrektor Pulli i w. i. Osób obecnie 57, od 1/I 217

Treść Nr. 13 Prasa prowincjonalna wobec zdrojownictwa naszego. — Dr. Apolinary Tarnawski: Przyrodolecznictwo, słońce, powietrze, ruch, woda, uzdrowiska a zdrojowiska, i higiena osobista (C. d.). — Galicja w wydawnictwach c. k. Ministerstwa kolejnego. — Przegląd zdrojowisk i uzdrowisk. — I. Polska wystawa Przemysłowa w Bochum. — W obronie zabytków przyrody. — Śp. Prof. Dr. Stanisław Pareński. — Wiadomości bieżące. — Biuletyn. — 8 ilustracji.



ROK ZAŁOŻENIA 1864

RUDOLF MANN i SYN
LWÓW, TEATRALNA 4.

Zakład ortopedyczny, oraz pracownia bandaży przepuklinowych, — pasów brzusznych — gorsetów — sztucznych nóg — szcudeł — i przyrządów do pielęgnowania chorych. — Skład towarów gumowych — pończochy gumowe na żyłaki — bez szwu gotowe i wykonywane na miary.

NAJWIĘKSZY WYBÓR
PERFUMERYJ, MYDŁ i przyborów TOALETOWYCH
polecą najtaniej

ŁUDWIK
HOSZOWSKI

GŁÓWNY SKŁAD FARB I MATERJAŁÓW.
LWÓW, AKADEMICKA L. 3.
Cenniki ilustrowane bezpłatnie!

MOTYLE, OWADY, MEDALE MONETY najtaniej
MARKI POCZTOWE UŻYWANE dostarcza
wszystkich państw -- firma --

EUGENIUSZ A. SZCZERBAN

Lwów ul. Ruska 18

najstarszy konce-
sjonowany handel
marek we Lwowie

PRACOWNIA KILIMÓW i **ZOFII GORECKIEJ**
DYWANÓW WSCHODNICH WE LWOWIE PRZY ULICY MĄCZNEJ L. 20

ma na składzie kapy, kilimy ściennie i portjery, przyjmuje też wszelkie zamówienia w zakres ten wchodzące.

PRACOWNIA GORSETÓW
POD FIRMĄ**„GORSET MODERNE“**
UL. AKADEMICKA L. 14. PIERWSZE PIĘTRO.

Kupujemy wyłącznie
tylko konserwy
wyrobu krajowego

Fabryki konserw
ZYGMUNTA RUCKERA we Lwowie
Spółki z ogr. odp.

Biurowie centralne Lwów, 3 Maja 1. 19, w Banku przem.
Cenniki na żądanie darmo i opłatnie.
Zamówienia skutecznie się odwrotnie.

**P. T. Lekarze chorób skórnych i ko-
biecych** raczą zwrócić uwagę na prepa-
rat instytutu physioplastycznego w Paryżu.

LAKTOL

który użyty zamiast mydła przy myciu twarzy, nadzwyczajnie cerę wydelikatnia. Cena pudełka Koron 2. — Do nabycia w aptekach i drogueryach. Generalny zastępca na Austro-Węgry: Mr. Leszek Sadowski, c. k. Nadworny dostawca we Lwowie.

TAPETY I SZTUKATERYE

poleca

FABRYCZNY MAGAZYN S. WEISSA

LWÓW, UL. SOBIESKIEGO 15.

Wyłącznie z fabryk poza kartelem o 50 prc. taniej, jak z fabryk skartelowanych, oraz wykonuje wszelkie roboty tapicersko-dekoracyjne — po cenach najumiarkowańszych.

GALICYJSKI ZWIĄZEK MLECZARSKI

POD PATRONATEM WYDZIAŁU KRAJOWEGO

LWÓW, ul. Mickiewicza 26.

dostarcza najprzedniejsze

MASŁO DESEROWE

w przesyłkach pocztowych i kolejowych, po cenach każdorazowych notowań odpowiadających konjunkturze targu.

Związek rozporządza produkcją masła z 80 spółek mleczarskich i zapewnić wskuiek tego może stałą dostawę w każdej porze roku.

TRUSKAWIEC

Zakład zdrojowo kąpielowy w Galicji, położony 405 m n. p. m. otoczony lesistymi wzgórzami.

Kąpiele solankowe, słońsiarczane, gazowe, borowinowe, mułowe. Wody do picia słone, słońsi-gorzkie i słynna, moczopędna „Naftusia“. Urządzenia kąpielowe pierwszorządne w czterech gmachach łaźniennych. Wziewalnia syst. Wassmutha. Kuracja żętycowa i mleczna. Mieszkania urządzone z komfortem, oświetlenie elektr. Sala balowa i teatralna, lawn-tennis, czytelnia. Kasyno, znakomita orkiestra. Apteka, kościół, cerkiew, poczta, telegraf i telefon w miejscu. Wskazania: niedokrewność, otyłość, cukrzyca, reumatyzm, gicht, rozedma płuc, wszelkie choroby serca, nerek, pęcherza, prostaty, żołądka, kobiece.

Sezon od 15 maja do końca września.

— Stacja kolei w środku Zakładu. —

Objaśnienia udziela Zarząd Zdrojowy.

**ZAKŁAD DIJETETYCZNY W KRYNICY
Dra SKÓRCZEWSKIEGO**

otwarty od 15 maja do końca września

100 pokoi gościnnych, 2 sale jadalne, czytelnia, werandy. — 10 morgowy park. — Kanalizacja. — Wodociągi. — Oświetlenie elektryczne. — Leczenie dijetetyczne. — Pracownia chemiczno-mikroskopowa. — Leczenie elektryczne, prądy o wysokim napięciu, arsonwallizacja. — Kąpiele czterokomorowe. — Kąpiele świetlne. — Kąpiele gorącym powietrzem. — Roentgen. — Kąpiele słoneczne. — CENY UMIARKOWANE.

Wobec spodziewanego przepełnienia zakładu uprasza się porozumieć uprzednio z zarządem Zakładu pod adresem

Dr. SKÓRCZEWSKI, KRYNICA.

Ważne dla zdrojow. i zakładów leczniczych!

„RAKSZAWA“

Akc. Tow. dla wyrobów sukienicznych

WE LWOWIE

BIURO CENTRALNE:

Lwów, Kazimierzowska 4. II. piętro. ☎ Telefon 1636.

Fabryka: RAKSZAWA (pod kańcutem). ☎ Telefon 6.

Produkcja czysto wełnianych sukien i koców.

DOSTAWCA SUKIEN I KOCÓW DLA: C. k. Armii, Dyrekcyi i kolei państwowych, Policji. Poczty i Telegrafów, Krajowej Dyrekcyi skarbu, Magistratów na umundurowanie policji i straży ogniowej, krajowych szpitali powszechnych, Towarzystw gimnastycznych „Sokół“, polskich i ruskich i t. d.

Eksport wyrobów do Bułgarii, Rosji, Rumunji, Węgier i Czech, P. T. kupcom i krawcom.

Produkcja roczna towarów za 3 miliony koron.

Przy zakupnie materiałów wełnianych uprasza się P. T. Publiczność żądać u pp. kupców i krawców tylko z krajowej fabryki rakszawskiej. Wyroby fabryki naszej nie ustępują w niczem wyrobom zagranicznym tak co do jakości jak i wzorów, a zabezpieczone są markami ochronnymi.

DYREKCJA.

**--- Zakład --- Dra Żurakowskiego
wodołeczniczy**

W TATAROWIE n. P. (Galicja),

Stacja kolei i poczta Tatarów. Kąpiele, mięsienie, elektryzowanie, gimnastyka, diety, kąpiele słoneczne i powietrzne. (Prospekty wysyła Zarząd optatnie).

APTEKA POD ŻŁOTĄ GWIAZDĄ

Piotra Mikolascha

WE LWOWIE — WYRABIA

Syrup Sulfogwajakolowy

SYRUP SULFOGWAJAKOŁOWY Z KOLĄ

Według orzeczenia Komisji przemysłowo-lekarskiej Towarzystwa lekarskiego we Lwowie w działaniu zupełnie identyczny z podobnymi wyrobami zagranicznymi, a o 50% od nich tańszy. Syrup Sulfogwajakolowy koszt. K. 2'00. Syrup Sulfogwajakolowy z Kolą koszt. K. 2'50. Wydaje się tylko na przepis lekarski

i poleca ustalanej sławy Wina lecznicze przez Dr. Karola Mikolascha pierwsze w Austrii w roku 1870 wprowadzone. Wino Chinowe, Chinowo-żelaziste, Kaszarowe, Condurango, Borówkowe, Rumbabarowe, Pepsynowe, Cola, Peptonowe, Malaga, Tokaj stary. Cognac najlepszy. Zaopatrzone atestami pierwszorządnych powag lekarskich i naukowych. Główny skład wszystkich specyfików krajowych i zagranicznych.

PIERWSZ. KRAJOWA

znana zaszczytnie od 30 lat

PRACOWNIA STOLARSKA**FRANC. TENEROWIBZA**

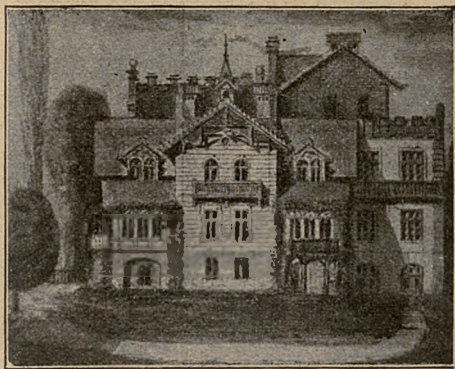
WE LWOWIE, UL. PIEKARSKA 30

prowadzona nadal przez syna — poleca sumiennie wykonane prace przy pomocy maszyn elektrycznych. Przyjmuje zamówienia na wszelkie urządzenia, a więc: salony, sypialnie i jadalnie w różnych stylach. Sklepy, apteki itp., tak wewnątrz, jak zewnątrz urządza z całą umiejętnością. Ze znajomością rzeczy dostarcza szkołom i szpitalom swe wyroby. Sumiennosc jej znana, a za punktualność firma gwarantuje.

NAJLEPSZA WODA STOŁOWA

„BURKUT“

wybitna szczawa alkaliczna, zawierająca bardzo dużo CO₂,
o nader przyjemnym orzeźwiającym, kwasowatym smaku,
ułatwia znakomicie trawienie
działa silnie moczopędnie
stąd bardzo skuteczna
w chorobach nerek, pęcherza i gichcie.
ŻĄDAJCIE WSZĘDZIE!



Szkoła-Sanatorium
Dra J. NIEMCA
WE LWOWIE

UL. PEŁCZYŃSKA 28
Realne gimnazjum i szkoła
ludowa z prawem publiczności.

Willa w ogrodzie na
wzgórzu. — Terasa
astronomiczna. — Te-
rasy do nauki na wol-
nem powietrzu. Sala

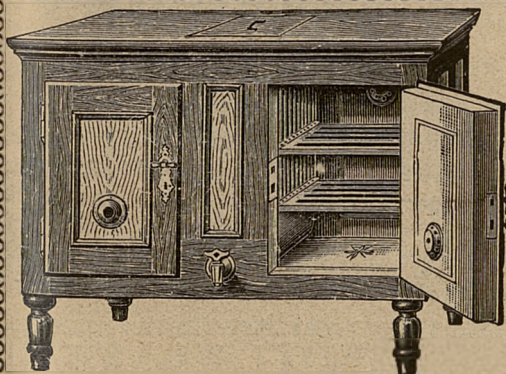
gimnastyczna — Ogród szkolny. — Czarujący widok na pola,
ogrody, wzgórze Parku Kilińskiego.



Zdrój Burkut
p. Żabie, stacja kolei Worochła

Zakład zdrojowo-kąpielowy i pier-
woszorzędna stacja klimatyczna (1012
m.) pośród ogromnych obszarów las-
sów świerkowych i połonin. Kąpiele
mineralne-żelaziste, kąpiele słoń-
czne, rzeczne w Czeremoszu. Zaba-
wy, gry towarzyskie, tenis, kręgielnia,
wycieczki, rybołówstwo (pstrągi) i t. p.
Pensja, utrzymanie z mieszkaniem
50 koron tygodniowo od osoby. Pro-
spekty przesyła odwrotną pocztą

Zarząd Zakładu.



Urządzenia ku-
chenne. Narzędzia
gospodarcze. Nar-
zędzia rękodziel-
nicze. Artykuły no-
żownicze i wszelkie
towary żelazne sta-
le w wielkim wybo-
rze po cenach naj-
niższych poleca:

HANDEL TOWARÓW ŻELAZNYCH
M. KIERSKI LWÓW, Pasaż Mikolascha.

LECZNICA HYGIENICZNA
Dra A. TARNAWSKIEGO

W KOSOWIE (za Kołomyją), st. kol. Zabłotów lub Wyżnica -:- -:- otwarta do zimy

LECZENIE: wodą, kąpielami słonecznymi, djetą, (także
jarską i postem), gimnastyką zwykłą i oddechową —
w cierpieniach nerwowych, trawienia, przemiany materji
i t. d. oraz przysposabianie do życia hygie-
nicznego.

== MLECZARNIA PRZEWORSKA ==
A. Ks LUBOMIRSKIEGO i ST. Hr. MYCIELSKIEGO
WE LWOWIE, UL. POLNA 25 — POLECA

MASŁO DESEROWE

w przesyłkach pocztowych i kolejowych.

ZJEDNOCZENIE PRZEMYSŁU TKACKIEGO

Stowarzyszenie zarejestr. z ogr. poręką
we LWOWIE, ul. Z. Chrzanowskiej l. 12
zbiorowa organizacja wszystkich stowarzyszeń tka-
ckich w kraju, poleca wszelkie wyroby tkackie jak:
plótna wszelkiego rodzaju, sukna, koce itd.

Ceny konkurencyjne, towar doborowy!

ISTNIEJĄCY
OD 10 LAT

W RABCE

ISTNIEJĄCY
OD 10 LAT

::: PENSJONAT LECZNICZY :::

DLA DZIECI I MŁODZIEŻY

JULII BENONI DOBROWOLSKIEJ

otwarty na sezon letni od 1-go maja do 15-go września.

Adres do końca kwietnia J. B. Dobrowolska, Jakóba Strzemię 3, Lwów
Później: Izabela Pieńkowska, Willa „Maciejówka“ w Rabce.

Maryówka

Lecznica Dra Józefa Zakrzewskiego pod Lwowem

wśród uroczego parku, otoczenia rozległymi lasami i znacznymi wzgórzami

W roku bieżącym zakład został gruntownie odnowiony i czę-
ściowo przeistoczony w tym celu, aby wprowadzić obok już
istniejących licznych urządzeń leczniczych umożliwiających ściśle
indywidualizowanie leczenia, jako typ zasadniczy metodę higieny
życia, wprowadzoną w lecznictwo przez śp. Dra Lahmana.

Lecznica otwarta od 1 maja do połowy października.

ZGŁOSZENIA: MARYÓWKA LWÓW 14

::: Telefon międzymiastowy l. 572 Lwów :::

Prospekty odwrotnie wysyła Dr. Zakrzewski.

Pijcie jedynie „BURKUT“ bo lepszy niż Giesshübler. — Wszędzie do nabycia.

OJCÓW

Zakład leczniczy w gub. Kieleckiej 405 m. nad poz. morza. Od st. Olkusz kol. Iwagr.-Dąbrowskiej 20 wiorst i od Krakowa przez komorę Szyce 16 kilom. Leczą się skutecznie wszelkie choroby wadliwej przemiany materji, choroby serca i przewodu pokarmowego.

Sezon od 1 kwietnia do 1 listopada.

Klimat podgórski, Zakład zaopatrzony jest we wszelkie urządzenia dla leczenia elektrycznością, posiada kąpiele żelaziste solne, kwaso-węgowe, jodowo-bromowe, tlenowe, świetlne i t. p. oraz wszelkie przyrządy do hydroterapii. Ceny bardzo umiarkowane. Kuchnia Lehmanowska.

Bliższe szczegóły udzielają: Zarząd Zakładu w Ojcowie (poczt. i telegraf na miejscu). W Warszawie: Kancelarja Iow. Hygienicznego Krak. Przedm. 66. We Lwowie Biuro informacyjne Kraj. Związku zdroj. i uzdr. Romanowicza 9.

Dyrektor Dr. Med. St. Kozłowski.

POSZUKUJE SIĘ do pensjonatu polskiego bardzo dobrze prosperującego na Południu, cichego

wspólnika z kapitałem 50-80 tys. kor.

celem rozszerzenia interesu. Oferty sub „Dzielnicy“ Red. „Nasze Zdroje“ Lwów Romanowicza 9.

W TRUSKAWCU

Z dniem 1 maja zostało otwarte tuż obok dworca kolejowego

biuro spedycyjno-informacyjne

T. BIŁASA

Pośredniczy w wyszukiwaniu mieszkań, przewozi rzeczy z kolei i udziela wszelkich informacji.

Pielęgnowanie cery w instytucie

EUREKA

Lwów, ulica Bourlardy 4
-- parfer. --

Systemem instytutów paryskich masaż i medelowanie twarzy, usuwanie nieczystości cery, czerwoności nosa, piegów i wągrów. Pielęgnowanie włosów i rąk. Posiada nadzwyczajny środek na zmarszczki i ślady po ospie.

Godziny przyjęć od 10—1 i od 4—6.

BANK LWOWSKI

Stow. zarejestrowane z ogr. poręką

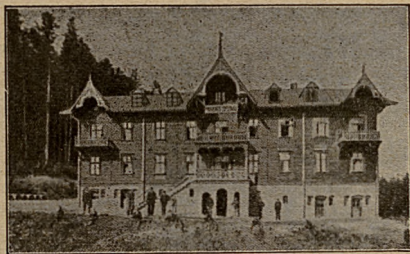
WE LWOWIE, ul. Wałowa 1. 9.

Rachunek żyrowy w Banku Austro-Węgierskim
Rachunek w Pocz. Kasie Oszczęd. Nr. 869313.
— Telefon Nr. 575. — Gmach własny. —

przyjmuje wkładki oszczędności począwszy od 1 kor. i oprocentowuje je po 5 1/2% aż do odwołania. Podatek rentowy opłaca Bank z własnych funduszów. Od wkładek oszczędności, złożonych na dłuższy okres czasu płaci Bank procent wyższy, według umowy. Na żądanie przesyła Bank czeki Pocz. Kasy Oszczędności.

IWONIEZ

Pensjonat dla dzieci i starszych „ZOFIÓWKA“.



Pokoje słoneczne, suche. Kuchnia obfita, higien. pod kontrolą lekarza. Przed willą plac zabaw dla dzieci z pensjonatu. Mieszkanie z utrzymaniem od 8 kor. dziennie, dzieci od 2 K. Prospekty wysyła odwrotnie.

PRACOWNIA SUKIEN DAMSKICH ROZALII BOURDON

LWÓW, TEATRALNA 12 II PIĘTRO

WCHÓD OD KOŚCIOŁA JEZUITÓW.

Pension „Grotfger“

Lwów, ulica Grotfgera 1. 6.

: KSIĘGARNIA : **CH. S. BARDACHA**

i **HANDEL PAPIERU** we Lwowie, ul. Krakowska 8. (naprzeciw WP. Stadtmüllera).

Poleca: druki i sprawozdania dla c. k. urzędów pocztowych i telegraficznych, dla gmin, gospodarstw, adwokatów, notariuszów i szkół, oraz wszelkie przybory kancelaryjne. Przyjmuje zamówienia na bilety wizytowe drukowane i litografowane. Ceny bardzo niskie.

Doskonały, zdrowy

materyał budulcowy

pod bardzo korzystnymi warunkami zaraz do nabycia.

Wiadomość w kancelaryi notaryalnej w Rohatynie.

W. Bechfloft, Lwów, Akademicka 6

:: :: **Magazyn Nowości dla Pań i Panów** :: ::

Poleca w wielkim wyborze: Wszelkie przybory do podróży. kufry, walizki, kasety i torby urzędowe, necesaires, plety ang. gumowe nieprzemakalne. Bieliśna biała i kolorowa. Obuwie męskie i damskie. Rękawiczki angielskie i francuski etc. po cenach konkurencyjnych.

Najprzedniejsze **KARTY DO GRY**

krajowego wyrobu w pięknych swoich wzorach. **Do nabycia wszędzie.** Zamówienia przyjmuje

FABRYKA WE LWOWIE
ul. Zielona 20 (Telefon 1113).

KONCESYONOWANE
BIURO DETEKTYWÓW PRYWATNYCH WIKTORA FASTNACHTA
 LWÓW, ul. Żulińskiego 1. 11.
 ZAŁATWIA WSZELKIE **SPRAWY DYSKRETNE** TAK W KRAJU JAK I ZAGRANICĄ
 PO UMIARKOWANYCH CENACH.

Na sezon obecny poleca Magazyn farb
ALFREDA BEACOCKA Lwów, Kopernika 5.
 Lakiery, farby, pokosty, siatki, piłki i rakietki tenisowe, kręgle, huśtawki i przyrządy gimnastyczne.

LEOPOLD REISS
 Architekt i upoważniony budowniczy
WE LWOWIE, BIURO: ul. Akademicka L. 26 -- Telefon 1178.

**Praktyczne, ładne i tanie!
 Wygodne warunki spłaty!**

OGRODZENIA SIATKOWE

dla domów, will, parków, ogrodzenia placów do gry „Lawn Tennis, siatki druciane, surowe, cynkowane, cynowane, mosiężne, miedziane i t. p. — Drut kolczasty. — Liny druciane do promów i transmissji. — Materace druciane. — Blachy dziurowane lub prasowane poleca po cenach fabrycznych

Akcyjne Tow. Hutter i Schrantz we Wiedniu.

Wzory w naturze, cenniki, kosztorysy, dostarcza zastępca firmy dla Galicji

Henryk Wonsch, Lwów
 ul. Sapięhy 1. 9. — (Tel. Nr. 990).

Centralny Związek Mleczarski

stow. zarejestr. z ogr. poręką
 ul. Kościelna 4. **LWÓW** ul. Słrzelecka 3.
 pocztówkami i w większej ilości
 dostarcza

I-a masło deserowe

z mleczarni spółkowych całej Galicji
po cenach najprzystępniejszych.

Zakład zdrojowy w Galicji. :: **KRYNICA** :: Zakład zdrojowy w Galicji. ::

W Karpatach 600 m. n. p. m. Klimat podalpejski, las szpilkowy, wysokopienny. Środki lecznicze: Zródło główne, Słotwinka, Józefa i Karola. Silne szczawy, wapienno-magnezowo-żelaziste. Kąpiele mineralne, bardzo obfite w kwas węglowy wolny. Kąpiele borowinowe. Kąpiele gazowe z czystego kwasu węglowego. Kąpiele rzeczne, elektryczne, słoneczne. Leczenie radiogenowe. Zakład wodolecznicy. Wody mineralne, miejscowe i zagraniczne. — Sezon kąpielowy od 15. maja do 10. października. W maju i czerwcu są ceny kąpeli i mieszkań w domach skarbowych o 15%, zaś w miesiącu wrześniu o 25% niższe. — Prospekty wysyła bezpłatnie.

C. k. Zarząd zdrojowy.

Zakład leczniczy Dra Fr. Michalika w Worochcie.

Otwarty przez cały rok, 800 mtr. n. p. m. Otoczony łańcuchem gór. Klimat, zwłaszcza w zimie, bardzo łagodny, Budynek ogniotrwały, według nowoczesnych wymagań higieny i komfortu. Centralne ogrzewanie, wodociągi i elektryczne oświetlenie.

Kąpiele gazowe, **radowe**, powietrzne, werandowanie, gimnastyka, hydro- i elektroterapia.

Kuchnia wzorowa pod dozorem lekarza.

Stacja kolei, poczta i telegraf w miejscu.

Ceny umiarkowane. — Prospekty na żądanie opłacone.

**Szczawy alkaliczno-
 słone.**

SZCZAWNICA

**7 źródeł najsilniejszych
 w Europie.**

WSKAZANIA: choroby dróg oddechowych, narządu trawienia, dróg moczowych, przemiany materji i choroby nerwowe.

SEZON OD 20 MAJA DO 30 WRZEŚNIA.

Mieszkania i na zimę. Zakład inhalacyjny odnowiony. Zakłady wodolecznicze. Łazienki mineralne. Kąpiele słoneczne. Leżalnie. Mieszkania tanie od K 1-60 począwszy i z komfortem urządzone. Wykwintna restauracja i liczne pensjonaty. W I i III sezonie mieszkania o 20 do 30% tańsze. Lekarz zakładowy Dr. Kalikst Włyński i 8 lekarzy wolno praktykujących. Zwolnienie od taks tylko wyjątkowe i jedynie w I i III sezonie dopuszczalne. Mieszkania po każdym gościu aparatami formalinowymi desynfekcjonowane. Śmieci i płwociny spalane w piecach specjalnych.

Stacja kolei STARY-SĄCZ i NOWY-TARG. Zgłaszać się o mieszkania i o fiakrów do Zarządu Zdrojowego lub do Komisji Zdrojowej, ewentualnie zajeżdżać po wszelkie informacje. Unikać wszelkich faktorów i dorad fiakrów!

NAJSILNIEJSZE WODY NA CAŁĄ EUROPE!

LECNICZE: Józefina, Magdalena, Wanda i Stefan
STOŁOWE: najsmaczniejsze alkaliczne, Jan i Stefan.

Wysyłka wód w czasie bezmroźnym w pakach 25, 30 i 50 flaszek, przez Zarząd Zdrojowy. Są też te wody do nabycia we wszystkich składach wód mineralnych, aptekach, drogueryjach i w Składnicy wód mineralnych przy Krajowym Związku zdrojowisk i uzdrowisk we Lwowie.

Arnold Werner najstarsza, bo od 40 lat istniejąca firma
 we Lwowie, przy ulicy Cichej 1. 1.

poleca najlepszy towar krajowy i wykonuje, jak poprzednio, wszelkie roboty KAFLARSKIE tak w miejscu, jak i na prowincji.

JAN MIKSTEIN
 NASTĘPCA

KSIĘGARNIA

ZIENKOWICZA & CHĘCIŃSKIEGO

WE LWOWIE, ul. Teatralna l. 2 przy wejściu na pl. Marjacki poleca wydawnictwa własne i na składzie głównym będące:

Feliński Szczęsny Zygmunt ks. arcybisk.: „Pamiętniki od r. 1882—1883, 2 tomy, Lwów 1912, wyd. II.	Kor.	10.—
Gieruszyński Feliks K.: „Najważniejsze wiadomości z dziedziny łowiectwa i rybołówstwa“, Lwów 1911		3.—
Makłowicz Józef ks.: „Anegdota z dziedziny duszpasterskiej“, Kraków 1911		—80
Makłowicz Józef ks.: „Przykłady ojczyście do nauki katechizmu“, 4 tomy, Lwów 1913		16.—
Pelczar Seb. Józef ks. biskup dr.: „Masonerya, jej istota zasady, dążności, początki, rozwój organizacya, ceremoniał i działanie“, Lwów 1910		5.—
Pelczar Seb. Józef ks. biskup dr.: „Pasterz według Serca Jezusowego czyli Ascetyka pasterska“, Lwów, 1913		5.—
Pergmayr Józef ks. T. J.: „Rachunek sumienia dla duszy dążącej do doskonałości“, Lwów 1910		1.—
Rachwał Stanisław: „Ks. Biskup dr. Władysław Bandurski, wzór Kapłana-Polaka“, Lwów 1913		—70
Rossowski St. Opieński II.: „Ignacy Jan Paderewski“, Lwów 1911		150
Schröder Artur: „Ostatni Hamlet, Za co?, Wiosna, Florka, Lekcyja“, Lwów 1910		5.—
Wood-Allen Mary dr.: „Co każda dorastająca panna wiedzieć powinna“, tłumaczenie z ang., Lwów 1912		240
Zorjan E.: „Miłość królewska“, powieść hist. z czasów Wł. Jagielly, Lwów 1912		4.—
Zorjan E.: „Warneńczyk“, powieść hist., Lwów 1912		4.—
Zukowski Jan ks. dr. prof.: „Religia wobec pragnień szczęścia“, Lwów 1909		3.—
Zukowski Jan ks. dr. prof.: „W krainę dziecka“, rzecz o uroku dziecięctwa młodym i starym ku rozwadze i rozrywce, wydanie 2-gie, Lwów 1912		3.—
Zukowski O. M.: „Fryderyk Chopin w świetle poezyi polskiej“, Lwów 1910		180
Zulińska Barbara: „Mały Jezus“, legendy i opowiadania z dzieciństwa Chrystusa Pana z ilustracyami dla dzieci, Lwów 1912, opr.		450

Zamówienia z prowincji odwrotnie. Do nabycia we wszystkich księgarniach.

„GIEWONT“ Pierwsza krajowa fabryka artystycznych kilimów

LWÓW, GRUNWALDZKA 12.

Wyrabia piękne portjery, lamprekiny, lamperje, narzuty na otomany, przykrycia na stoły, dywany na podłogi, wszelkie ozdoby na ściany i t. p. rzeczy artystycznej wartości i wielkiej trwałości. Zamówienia wykonuje się szybko i tanio według żądanych wzorów i we wszelkich żądanych rozmiarach. „GIEWONT“ ma wzory własne prawnie chronione.

W O D A

LECZNICZA I DIJETETYCZNA PIERWSZORZĘDNEJ JAKOŚCI

w chorobach pęcherza, nerek i miedniczek nerkowych — przy dolegliwościach w oddawaniu moczu — przy moczołce cukrowej i gichcie — w katarach dróg oddechowych i przewodu pokarmowego

„Stefan“ Szczawnicki

Bardzo łatwo strawna — Przyjemna w smaku — w wysokim stopniu moczopędna — zapobiegająca zapaleniu nerek po skarlatynie. — Godna polecenia do stałego używania (z dodatkiem cytryny) szczególnie u osób prowadzących życie biurowe, siedzące, cierpiących na hemoroidy, nieprawidłową przemianę materji, skazę moczanową, szczawianową, cukrzycę.

STEFAN znajduje się we wszystkich aptekach i składach wód mineralnych.

SKŁAD GŁÓWNY: w Składnicy krajowych wód
Lwów, Romanowicza 9.

WODOCIĄGI dla miast, gmin, folwarków, fabryk, ogrodów, gmachów publicznych, domów prywatnych, itp. Poszukiwanie, uchwycenie źródeł. Wiercenie studzien. Ustawianie pomp. Instalacje domowe z klozetami, łazienkami itd. CENTRALNE OGRZEWANIE wszelkich systemów i wentylacje. Łaźnie, Zakłady kąpielowe i hydropatyczne. Mechaniczne pralnie, Suszarnie dla bielizny, drzewa i t. p. — projektują i wykonują

Inż. LEONARD NITSCH i Ska w Krakowie, ul. Kolejowa 1. 18.

LWÓW, UL. FREDRY L. 6 — TEL. 1224.

NAJLEPSZE REFERENCJE Z DOTYCHCZAS WYKONANYCH ROBÓT. — KOSZTORYSY BEZPŁATNIE.

Pensjonat „HELENA“

WE LWOWIE
CHODKIEWICZA 6, (BOCZNA POTOCKIEGO)

W sezonie letnim ceny niższe.

PRZEDSIĘBIORSTWO WIERTNICZE

Inż. gór. TOMASZA ŁASZCZA

LWÓW, Fredry 7. Tel. 862

przeprowadza ekspertyzy geologiczne i techniczne kopalń ropy i terenów. Wiercenia szybów do każdej głębokości.

Wśród lesistych Karpat
wschodnio-południowych
400 n. p. m.

DELATYN

Najsilniejsze zdrojowisko
solankowe o 33% wysycenia
Trzej lekarze zdrojowi: DR. BOGDAŃSKI
--- DR. HARASOWSKI I DR. DOMAŃSKI ---

Od Lwowa 6 g. koleją przez przez Stanisławów. 6 pociągów dziennie, na miejscu dwa dworce: miejski i przystankowy tuż przy łaźniach.

ZAKŁAD KĄPIELI SOLANKOWYCH o 28 kabinach z porcelanowymi wanami i wszelkimi wygodami.

NOWE INHALATORJUM

z ulepszonym przyrządem Wassmutha jak w Reichenhall
Dostateczna ilość tanich mieszkań (250—300) pokoi z kuchniami, bez.
Obok łaźni Pierwszorządny Pensjonat „Zdrowie“ (p. Zofji Tabińskiej)
dwie restauracje w miejscu, aprowizacja łatwa, cotygodniowe większe targi.



WARUNKI KLIMATYCZNE PODALPEJSKIE
Przepiękne wycieczki do DORY, JAREMCZA,
MIKULICZYNA, Tatarowa, Worochty, Czarnohory i na stronę węgierską poza Körösmezo. —
Zgłoszenia o mieszkaniu przyjmuje i wyjaśnienie udziela

ZARZĄD KĄPIELOWY.