

NASZE ZDROJE

NASZA TURYSTYKA

Oficjalny Organ Krajowego Związku Zdrojowisk i Uzdrowisk

oraz

Organ Zrzeszenia właścicieli realności, lekarzy i przemysłowców w Krynicy

Całoroczne pismo ilustrowane poświęcone zdrojowiskom, miejscom klimatycznym, sanatorjom, turystyce i ruchowi przejezdnych,
pod kierownictwem Związkowego Komitetu redakcyjnego

wychodzi

co tygodnia w sezonie od 15 maja do 1 października, dwa razy miesięcznie od 1 paźdz. do 1 maja pod kier. Komitetu Związkowego

Redaktor naczelny i odpowiedzialny:

Dr Juliusz Bandrowski

Główne Biuro Redakcji: Lwów ul. Trzeciego Maja 10

Telefonu Nr. 895.



Kosów: Lecznica Dra Tarnawskiego od strony wjazdowej.

Ceny abonamentu:

Całorocznie: (sezon zimowy i letni)
8 K. (Mk), 4 Rs, 12 Fr.

Miesięcznie 1 koronę.

Uw. Abonament całoroczny liczy się od każdego dowolnie miesiąca na okres 12 miesięcy. Nr. pojedynczy 20 hal.

Ceny ogłoszeń:

Adresowe ogłoszenia dla lekarzy zdrojowych: na cały letni sezon kąpielowy 35 Kor., — na cały rok 50 Kor. (wraz z bezpłatnym abonamentem „Naszych Zdrojów“).

Inseraty: $\frac{1}{16}$ str. 5 Kor. — $\frac{1}{8}$ str. 10 Kor. — $\frac{1}{4}$ str. 25 Kor. — $\frac{1}{2}$ str. 50 Kor. — $\frac{1}{1}$ str. 90 Kor.).

Na tytułowych okładkach (zewnątrznych) ceny podwójne.

Dla firm obcych ceny trzykrotnie wyższe. Zamówienia przyjmują wszystkie agencje i księgarnie polskie i zagraniczne, jakoteż Administracja tyg. „Nasze Zdroje“ Lwów, ul. Trzeciego Maja 10

Przedruk treści tego czasopisma dozwolony jedynie przy dokładnem podaniu źródła.

„Wir brauchen hier keine Polen“.

Takie wyzwanie rzucono nam znowu w twarz z niemieckich badów!

A jednak...

Przyjmujemy bez wstydu ten nowy policzek a zamiast tłumnie opuścić takie wyzywające bady, „zostają w nich polscy kuracjusze bo stało się to modą, że skoro tylko mamy wyjeżdzać, czy to dla leczenia, czy to mając czas wolny dla wypoczynku, wybieramy się zaraz za granicę... bo przecie u nas nic niema! A zresztą, przecież nasze zakłady zdrojowe, kąpielowe, lub klimatyczne w czambuł gorsze niż zagraniczne, a prawdziwie wypoczywać można tylko z dala do domu, domowych kłopotów, pod innym niebem, — słowem wśród obcych. A prócz tego: co znaczą te trzysta, czy czterysta koron więcej na wyjazd za granicę, wobec korzyści, które się z takiej podróży odnosi, odświeżenia się, poznania obcych krajów... A ostatecznie: „to tylko ja jadę, to wyjątek, inni, słusznie, niech w domu siedzą“!

I na tem kończy się rozumowanie, po tem następuje rozgrzeszenie i tłumny co roku wyjazd za granicę, z pieniędzmi krajowymi, będącymi częścią majątku kraju, jego gospodarczą kwią, serdeczną.

A krajowi naszemu ubywa w ten sposób stale corocznie krwi tej, słabnie on gospodarczo. Na nic tu miłość Ojczyzny. przywiązanie do niej, nieznajomość rodzimych stron, piękność naszego kraju, przez obcych zachwalana...

A sumy, które corocznie, samoświadomie oddajemy obcym, wywożąc je z kraju, wynoszą miliony.

Wiedzą dobrze o tem obce państwa, że sumy, które przywożą ze sobą przyjezdni z zagranicy, mogą mieć wielkie znaczenia dla gospodarstwa społecznego. Wszelkich więc sposobów używają, aby jak największą ilość obcych podróżnych sprowadzić do kraju. Polska dostarcza im najpoważniejszej liczby przyjezdnych, liczby, na którą rachować można, a stale zwiększającej się corocznie, mimo podobne obelżywe wyzwania.

Kraje te, ekonomicznie od nas bogatsze, pokrywają w ten sposób niebobory swej gospodarki, przywiezionym przez nas

pieniądem. W szczególności pokrywają niedobór na polu handlu zagranicznego, t. zw. niedobór w swoim bilansie handlowym. Szwajcaria np. ma stale bierny bilans handlowy, to znaczy, że za większą sumę pieniędzy sprowadzić musi z zagranicy towary drogą handlu, niż sama za granicą towarów sprzedaje. Jedną z najpoważniejszych rubryk stanowią tu artykuły spożywcze, których za mało rodzi się w Szwajcarii, aby wyżywić tamtejszą ludność. Aby je więc za granicą kupić, nie wystarczają dochody za wywiezione wyroby przemysłowe, na to są potrzebne te krocie milionów, które corocznie przywożą do Szwajcarii obcy przyjezdni z całego świata.

Tak samo Włochy. I one stałyby się krajem najbiedniejszym, nie zdolnym wyżywić swej ludności, gdyby jednego roku odwrócił się od nich ten potok podróżnych, który stale zasila je kilkoma setkami milionów lirów rocznie.

Ale nie tylko do Szwajcarii i Włoch jeżdżą Polacy. Wszędzie ich pełno. Całe wybrzeża francuskiej i austriackiej Rivieri roją się od Polaków. Na lato przenoszą się do Belgii, nad morze niemieckie i do niemieckich badów nad Bałtykiem, pełno ich we wszystkich zakątkach Alp, na całym długim i szerokim ich pasie, pełno w południowej Francji, i Bretonji, lub nad Renem i t. d., a w każdym z najmniejszych teatrów światowych nie możesz odezwać się głośniejszą po polsku, by sąsiad twój z prawej lub lewej strony, którego uważasz za Anglika, Hiszpana, lub Włocha, nie wtrącił się do rozmowy, przepraszając, że... cię rozumie!

I wszyscy dziś już jeżdżą za granicę, pieniądze wywożą. Nie tylko zamożniejsza klasa urzędnicza, ale i mniej zamożna, i kupcy i przemysłowcy, wszyscy jako cel wyjazdu dla leczenia, lub wypoczynku obierają sobie miejscowości zagraniczne. Jakby ich coś z Ojczyzny wyganiało...

W listach gości jednego z południowo-francuskich miejsc kąpielowych spotkałem niedawno nazwisko jednego ze średniozamożnych rzemieślników lwowskich, bo, czemu on ma być „gorszy“? Jeden z przewodców w głoszeniu hasła o uprzemysłowieniu naszego kraju, o podniesieniu go ekonomicznie, stale parę tygodni sezonu zimowego spędza nad morzem Śródziemnym lub Adriatyckim, a w letnim sezonie bawi w Alpach.

Ruch ten obserwuje stale w ostatnich trzech latach Krajowy Związek zdrojowisk i uzdrowisk i publikuje niektóre

odnośne daty w organie swym „Nasze zdroje“ Z zebranych w ten sposób dat można wyrobić sobie mniej więcej dokładne pojęcie, ile to pieniędzy odpływa w powyższy sposób z kraju, o ile on przez to staje się wciąż uboższy, jak bardzo na jego między-narodowym bilansie płatniczym ciąży te wyjazdy za granicę.

Daty są o ile możności ścisłe. Krajowy Związek zdrojowisk i uzdrowisk z nadesłanych licznie bardzo spisów gości z rozmaitych zagranicznych badań wypisuje skrzętnie przybyszów z Galicji. Otrzymała w ten sposób cyfrę gości galicyjskich mnoży się przez 400, przyjmując, że 400 koron przeciętnie wydaje każdy „Galicjanin“ na wyjazd za granicę. Przeciętnie bardzo skromne, bo najczęściej kosztuje wyjazd więcej jak 400 koron na osobę. W ten sposób przychodzimy do ogromnej cyfry około 30 milionów koron, którą corocznie wydajemy na wyjazdy zagraniczne. O cyfrę tę stale kraj nasz ubożeje, marnieje. A pomnóżmy tę sumę przez ostatnie lat 20, w których wyjazdy za granicę tak się wzmogły, a otrzymamy sumę przeszło pół miliarda koron.

W pierwszym rzędzie kwotę tę odbieramy naszym, krajowym miejscowościom kąpielowym i klimatycznym. To też zamiast żeby one podnosiły się, rozwijały, widzimy, że w ostatnich latach stale upadają. Bo też jeśli liczba gości w nich nie zmniejsza się, lecz owszem wzrasta, to tylko dlatego, że coraz więcej jest całkiem ubogich, którzy wyjeżdżać za granicę nie mają za co, a leczyć się chcą. I rzeczywiście, w zdrojowiskach mamy coraz więcej ludzi biednych, najbiedniejszych; — wszystko, co trochę zamożniejsze, lub co może zaciągnąć jeździe pożyczkę na wyjazd, jedzie za granicę.

To też w dziedzinie przemysłu zdrojowego u nas zastój, mimo że mamy od natury niezwykle warunki rozwoju. Nie tak to dawno, jak spółka kapitalistów francuskich chciała zakupić Krynice, uznając, że ona ma najlepsze warunki naturalne, aby stała się zdrojowiskiem światowym. Mamy Truskawiec, który jest unikatem w świecie, mamy Tatry i dolinę Prutu, mamy znakomite kąpiele solankowe, solankowo-jodowo-bromowe, zastępujące morze, mamy kąpiele siarczane, wody żelaziste, litowe i t. d.

Zgoła nie potrzebaby jeździć za granicę. Ale owszem, gdybyśmy miłując kraj nasz ojczysty, kierowali się przywiązaniem do niego i na razie zadowolili się gorszym trochę urządzeniem, nie krytykowali wszystkiego w czambuł, co nasze, a co z winy naszej rozwinąć się jeszcze nie mogło i jeździli przez parę choćby lat wyłącznie do własnych zdrojowisk i do własnych uzdrowisk, to wkrótce one takby się rozwinęły i urządziły, że dorównywałyby zakładom zakładom zagranicznym. A wtedy potok gości kąpielowych i turystów zwróciłby się do nas, do Galicji, gdzie są niezwykle źródła mineralne i czar górskich roztoczy i z zagranicy przybyłaby rzesza gości, przywożąc pieniądze do nas i zostawiając go u nas. Mybyśmy wtedy zarabiali miliony na wyrównanie naszych niedoborów w bilansie handlowym, na ekonomiczny dobrobyt kraju i nie ciskanoby nam w twarz wyzwania „Wir brauchen hier keine Polen“. Dr. W. Ł.

DR. ZYGMUNT ASCHKENAZY.

Kelioterapia, kąpiel słoneczna.

Dokończenie.

Co do oka wszelkie promieniowania szkodliwie działają. Jest pewnikiem, że w okolicy górzystej promieniowanie słońca obfitsze jest w pozafioletowe promienie, niżeli w nizinie, gdyż powietrze je znacznie wchłania. Wykazano, że w ogólności ilość energii dopromienionej jest w górach

znacznie większa niż w nizinie i że właśnie w górach chłonność skóry dla promieni o falach krótkich, zaczem fioletowych, jest szczególnie znaczna. Jenó trudno tu tłumaczyć, czy to jest następstwem procesu chemicznego czy cieplicznego czy połączonego.

Działanie tych promieni fioletowych ujawnia pewne podobieństwo ze środkami żrącymi, z tą korzystną różnicą, że ostatnie tj. leki żrące nie dadzą ograniczyć się do pewnych substancji skóry, podczas gdy promieniowanie zrazu tylko działa na chłoniwe i na światło wrażliwe części tkaniny, ponadto pewniejsze i wygodniejsze jest tu rozdzielanie czynnika działającego.

Na tej podstawie Finsen i Unna zastosowali leczenie promieniowaniem naprzód słonecznym zapomocą działania pobudzającego fotochemicznego promieni pozafioletowych.

Proszę wystawić przez czas jakiś na działanie promieniowania słonecznego jednocześnie oba grzbiety rąk, których na jednym poczerniliśmy n. p. tuszem miejsce okrągłe n. p. wielkości dwukoronówki. Po jakimś czasie okaże się, że na skórze grzbietu ręki nie poczernionej ujawni się w całości zabarwienie ciemniejsze czyli skóra będzie ubarwiona, brunatno pigmentowaną, błędnie zwiemy to opaloną, podczas gdy na grzbiecie drugiej ręki będzie po usunięciu tuszu obok tego objawu miejsce okrągłe nie ubarwione brunatno. U ludzi, wystawionych na przydłuższe promieniowanie, na częściach ciała niezasłoniętych powstaje, jak Unna wyraża się, chroniczna forma działania promieniowaniem słonecznym tzw. Chloasma solare, jako typ murzynów, także indjan, mongolów. Trzeba to odróżnić od formy ostrej rażenia słonecznego, od erythema i eczema solare.

Że barwik ten, który jest chlorofilem roślin, a tu jest barwikiem krwi, udowodnili Quincke i Unna; że chłoniętnia zdolność, zwłaszcza promieni chemicznych, posiada krew, udowodnił Finsen; że te chemiczne promienie w miejscu swojego działania na skórze wywołują przekrwienie, zapalenie i tworzenie barwika, że działają bakterjo- i bacilobójczo, również udowodnił genialny Finsen.

Naturalnie, że od ilości barwika zależy ubarwienie skóry, jako też od zdolności indywidualnej chłonięcia promieni.

Wykazano, że tworzenie barwika stanowi ochronny środek ustroju wobec stanu zapalnego jako następstwa dalszego działania promieni chemicznych t. j. fioletowych i pozafioletowych.

Gdy bowiem wystawimy znowu napromieniony grzbiet ręki, na której przedtem było miejsce poczernione, to powstaje w tem miejscu rumień, zbliżający się do pierwszego stopnia oparzenia.

Atoli ostry stan rumienia słonecznego, erythema solare, który przedstawia makrospijnie obraz oparzenia pierwszego stopnia, różni się tem, że po ustąpieniu stanu zapalnego pozostaje ubarwienie brunatne odnośnej części skóry, czego nie widzimy przy oparzeniu, że ponadto przez oparzenie natychmiast tj. bezpośrednio po działaniu bodźca występuje zaczerwienienie, gdy tymczasem w stanie zapalnym przez promieniowanie ujawnia się to zwolna po upływie kilku godzin i maximum zwykle osiąga po 12 do 24 godzinach. Okoliczność ta służy jako dowód, iż tu nie ma mowy o rozpaleniu skóry, lecz że tu ma miejsce swoiste działanie promieniowania słońca. I tu znów mamy różnicę między niem a farmakoterapeutycznym zabiegiem, ile że można uchronić się zapomocą zapobiegawczych czynników, o których wspomnę poniżej.

Charcot był pierwszym, który wykazał, że to działanie drażniące na skórze powodują nie promienie ciepliczne, lecz pozafioletowe i działanie to może przedstawić rozmaite stopnie na skórze ludzkiej, od łagodnego podrażnienia do stanu zapalnego, do łuszczenia się skóry. Samo przez się ro-

Dr. med. Alfred Kolszewski

ordynuje

w BAD ELSTER

w Królestwie saskiem

willa „APOLLO“ przy Kurhauzie.

ZAKŁAD LECZNICZY

Dra J. Kołaczewskiego

w SZCZAWNICY

cały rok otwarty.

Prospekta na żądanie bezpłatnie

Dr. Zygmunt Dymiński

ordynuje przez cały rok

w Wiesbaden

naprzeciw Kochbrunnen

TAUNNSSTRASSE 9.

zumie się, że reakcja tj. stopień działania zależy od ilości promieni chemicznych, od długości trwania kąpeli słonecznej, od indywidualnej zdolności chłonięcia, od większego lub skąpszego ubarwienia skóry, od grubości jej. Napomknąć trzeba tu, że włosy i paznokcie szybciej rosną pod wpływem promieniowania słonecznego, że naskórek tężeje, jak to widzimy np. u marynarzy uodpornionych.

Jak wiadomo Finsen wprowadził w praktykę leczenie tocznia zapomocą promieniowania słonecznego i naświetlania elektrycznego zapomocą miejscowego ześrodkowania promieni chemicznych. A zatem mamy tu działanie kąpeli słonecznej, umiejscowionej na odnośnej części skóry ustroju tj. częściowej. Albowiem aż do czasów ostatnich stosowano leczenie to jako ogólne słoneczno-powietrzne *Luftsonnenbad*. Wystawienie całego ciała, będącego w ruchu, na działanie kombinowane tj. w wolnym przestworzu miało na celu uodpornienie ustroju przez równoczesne wzmożenie sprawności nerwomięśni przez ruch. Bowiem przekonano się, że uodpornienie zapomocą wody w formie procedur wodoleczniczych okazało się nierzadko nożem obosiecznym, zwłaszcza, jak spostrzegałem, gdy chodzi o osoby bardzo wrażliwe z usposobienia, ponadto niedokrewne, blednicze. Zwłaszcza gdy niesprawny jest skórny regulator cieplny, albo u osób wyczerpanych i bardzo osłabionych z niesprawnym autowobylem sercowym, jako też niekiedy u tabetyków, w rwie kulzowej, jak to spostrzegałem. Tak przekonano się na odwrót, iż kąpiel słoneczną najlepiej znoszą najsłabsi, najbardziej wyczerpani, blade, blednicze, wiecznie marznące i w nogi i ręce i na całym ciele niewiasty — mężatki i dziewczęta, — jak to spostrzegałem. Mojem zdaniem, t. zn. wygórowana bardziej pobudliwość nerwów nie powinna być przeciwskazaniem, ile że wszyscy chorzy, raczej prawie wszyscy ludzie są zdenerwowani.

Powróć do ogólnej kąpeli słonecznej. Obecnie przypomnieć ośmielię się iż myśl Finsena umiejętnie kontynuowano w zastosowaniu lokalnego promieniowania słonecznego w przypadkach ściśle chirurgicznych i w dermatoterapii, w chorobach skórnych.

Dziś więc rozumiemy przez leczenie słoneczne działanie promieniowania na skórę ciała, będącego w spoczynku.

Rollier leczy w ten sposób, że n. p. staw grzliczo zajęty unieruchomia mocą ekstensji albo opatrunkiem gipsowym i zostawia okno w okolicy grzliczo zajętego stawu, w które wpadają promienie słońca.

Bernhard, zachęcony pomyślnym wynikiem w ranach trudno ziarniejących po laparatomii, podał jako wskazanie stany zapalne z zakażenia paciorkowcem, ponadto w tych przypadkach, gdzie z góry nie można liczyć na *prima intentio*, gdzie w zaburzeniu odżywczym jak n. p. wrzód goleni, wrzód dziurawiący stopy, rany po oparzeniach i z odmrozin, wrzód przymiotowy, dymienica ropna trudno gojąca się. Podobno także przeszczepianiu naskórka sprzyja słoneczko.

Działanie więc reasumujemy jako: przekrwienie znaczne, odnośnej okolicy, i wysychające, niweczące rozwój drobno-ustrojów, więc wpływające na poprawę stosunków odżywczych dzięki fagocytozie.

W ostatnich latach krtan grzliczo zajęta przedstawia wskazanie na podstawie wyników dodatknych przez promieniowanie wprost t. zw. autolaryngoskopijne. Szkło bowiem jest niejako filtrem dla fizjologicznie i chemicznie działających promieni i sumuje ciepło.

Wyniki swojskiego działania promieniowania słonecznego na skórę, zwłaszcza promieni chemicznych naprowadzały Finsena na stosowanie tych promieni także w ospie *variola*. Wyłączył więc promienie chemiczne w ten prosty sposób, że pozawieszał u okien czerwoną zasłonę

i tak samo u drzwi. I okazało się w wielu przypadkach, że okres wypełnienia się pęcherzyków ropą nie ujawnił się, że nie wystąpiło wtedy podwyższenie ciepłoty, obrzmienie skóry, lecz że pęcherzyki zestrupiały, bez pozostałości bliznowatej.

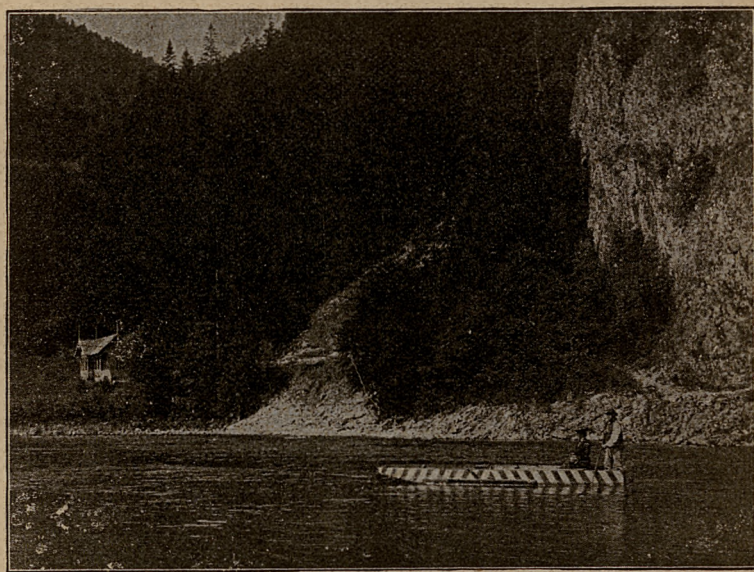
Próbowano także stosować leczenie to w szkarlatynie, odrze, a Krukenburg 18 przypadków różę leczył pomyslnie promieniowaniem czerwonego światła. Krukenburg nie tylko zasłaniał okno i drzwi, lecz ściany i sufit kazał na czerwono malować, i szyby wstawić rubinowo-czerwone. Riedel, Winternitz i Hellmer, chwalą sobie wyniki leczenia w *psoriasis vulgaris*, czerwonym światłem, które umniejsza przekrwienie przewlekłe na skórze, antagonizując anemizującą ją. Winternitz zaleca w zwykłej kąpeli słonecznej całe ciało z wyjątkiem głowy zasłonić gazą koloru czerwonego na 1½ godziny.

Sprawdziło się empiryczne przekonanie o przenikalności, o chłonięciu promieni słońca także ze strony podskórnych tkanin ustroju, mianowicie, że czerwone promienie przenikają grube warstwy tkaniny, w której krąży krew, zaczem i skórę i mięśnie i ścięgna i chrząstkę i kość. Zaś co do promieni chemicznych, fioletowych, to je naskórek poddostatkiem chłoni, a tylko nieznaczna ich część wnika głębiej w skórę t. j. że w głębokości 1½ milimetra one zabijają bakterje a do 4 milim. prawdopodobnie powstrzymują ich rozwój, jak to Jansen twierdzi.

Okazało się, że promienie przenikają skórę i tkankę łączną niemal aż do głębokości 0,5 cm., że 85% stanowi światło żółte wnikaące w głąb i 5 proc. niebieskie promienie. Im cieńszą i mniej ubarwioną jest tkanina, tem więcej stosunkowo chłonią się niebieskie promienie.

Doniosłość kąpeli słonecznej ogólnej, o której mowa, już w tem się ujawnia, że promienie wnikaą na tak wielkiej powierzchni ciała przez skórę w naczynia włosowate i tkankiny głębsze. Ażeby promienie chemicznie działające w kąpeli słonecznej, nie działały wprost, okrywa się ciało płótnem bezbarwnem.

Ponieważ z fioletowych promieni bardzo minimalna część wnika ku wnętrzu ciała, nie umiemy wytłumaczyć działania wprost na procesy chorobowe w głębiej położonych części ustroju, chyba dysocjacją biochemiczną, jak to na wstępie miałem zaszczyt wspomnieć. Przemawiają za tem badania i spostrzeżenia rozliczne. Przemawia za tem t. zw. *heliotropizm* roślin, zwracanie liścia i kwiecica ku słońcu,



Dunajec pod schroniskiem Sienkiewicza.

Dr. Stanisław LEWICKI

b. asystent kliniki chorób kobiecych

ordynuje od 15 maja

W KRYNICY

WILLA POD TRABKA.

W SZCZAWNICY

ordynuje

przez lato jako lekarz zakładowy

Dr. Kalikst Włyński

(przez zimę w ARCO Tyrol południowy).

Dr. JAKÓB RUDÖRFER

były lekarz szpit. powsz. w Wiedniu

ordynuje w sezonie

W Truskawcu

tworzenie się żywsze chromofilu i olejków eterycznych, którym kwiecie zawdzięcza swój zapach indywidualny pod wpływem promieniowania słońca. Przemawiają za tem n. p. Moleschota dowód na żabach, które chowane w ciemnicy zmniejszają wydalanie bezwodnika węglowego, podczas gdy pod wpływem promieniowania słońca przeciwnie się dzieje, i więcej tlenu przyjmują i że w miarę przeniesienia ich z ciemnicy w okolicę wystawioną na działanie słońca objawiają większą sprawność mięśni i pobudliwość nerwów.

Na podstawie badań Rubnera i wyników Wolperta i Frankenhäusera możemy przyjąć, że tworzenie bezwodnika węglowego zwiększa się u ludzi, gdy przechodzą z cienia miejsca w słoneczne, jednakowoż nie mamy dokładnie umiejętnego wytłumaczenia, jakie działanie wywołuje kąpiel słoneczna na wymianę azotu, tak samo nie wiemy, jak działa na parcie krwi, napięcie i uderzenie tętna, na oddawanie moczu, a co do wpływu na ciepłotę ciała, na sprawę oddechową, to nie wiemy, ilełożyć na karb indywidualnego odczucia otaczającej, a różnej atmosfery. Bodziec światła przenosi się tu bezpośrednio zapomocą nerwu optycznego i pośrednio przez skórę, jak Frankenhäuser twierdzi drogą odruchową zakończeń nerwowych skóry.

Fakt, że hemoglobina ujawnia charakterystyczne chłonięcie promieni pozafioletowych, naprowadza na wnioski, że doprowadza się ustrojowi pewną ilość energii mocą swoistego działania kąpeli słonecznej. Chodzi jednak o to, czy owo stwierdzone działanie na krew i jej składniki stanowczo należy przypisać wpływowi świetlnemu promieniowania słońca, czy bodźcowi cieplicznemu, ile że kąpiel słoneczna przedstawia połączenie kąpeli świetlnej i łaźni potnej.

Na tem działaniu wybitnem opiera się wskazanie w otluszczeniu i dnie, kile, *adipositas*, *arthritis*, *lues*, co też dało zaczątek sławy sanatorium słonecznemu przyrodolekarza Riklego w Veldes. Nie śmiemy zapomnieć, że w niemałej ilości przejeśliśmy od laików sztukę leczenia naturalnego, którą poddajemy filtrowi naukowemu. Cicero, zapatrzone na bezdomnego Diogenesa, sam używał i radził na dachu płaskim kąpać się w promieniach słońca, gdy jest ogólne osłabienie mięśni; Plato zalecał to w osłabieniu nerwów, Galen w suchotach. Oribasius łączył procedurę słoneczną z kąpielą piaskową, poczem z wodoleczniczą. W pismach Herodota i Hipokratesa czytamy wskazania w reumatyzmie, rwie kulszowej, zółtach. W nowszych czasach Löbel radzi w urzędzie starczym, a Emunet i Seguirew w chorobach kobiecych, w sprawach wypocinowych. W najnowszych czasach i Borchgrevink i Oppenheimer, z uwagi, że w *peritonitis tuberculosa* jest laparotomia przeciwwskazana, wykazali w szeregu przypadków tej choroby przewlekłej korzystny wpływ promieniowania słońca, przybytek u dzieci na wadze a już po 14 dniach i ustąpiła puchlina.

Spostrzeżenia nasze przekonywują nas, że gdy u dziecięć bledniczych, rachitycznych dzieci, u niedokrewnych niewiast nawet przez czas dłuższy, w mnogiej ilości podawane żelazo farmakoterapeutyczne w mięście, niewielki wywiera skutek, te same osobniki szybko przychodzą do siebie, więc zdrowieją w zdrojowisku górzystym, gdzie znacznie mniejsze dawki żelaza i wapna podajemy w wodzie mineralnej. Na tej podstawie jest uzasadnionem wskazanie leczenia słonecznego przeważnie w okolicy górzystej w chorobach przemiany materji.

Wiadomo, że psychiatrzy stosują odpowiednio wskazane leczenie promieniami słońca.

Światło fioletowe wpływa przynębiająco na usposobienie i stale stosowane może spowodować bole głowy. Światło

czerwone przeciwnie działa, pobudzająco, ożywiająco na usposobienie, potrzeba eneoji ujawnia się, rozweselający wpływ koloru czerwonego i żółtego Göthe podaje. Światło zielone również opóźnia reakcję, lecz w mniejszym stopniu, niż fioletowe. Kolor zielony działa pośrednio między czerwonym a niebieskim, który to ostatni usposabia rozmarzająco, *dolce farniente*.

Postępowa nauka wylicza także przeciwskazania. Tu zaliczamy: *diabetes cumcidositae*; znaczniejszego stopnia *arterioscleroza*, wady serca, zwłaszcza niekompensowane; skłonność do krwawień, krwioplucie, gruźlicę postępową; ostre stany zapalne, zwłaszcza choroby mózgowe; dodatkowo zbyt częste: migrena i palpacja serca.

Podczas kuracji w mowie będącej należy badać tętno i wagę, i baczyc na stan chorego ogólny, gdyż wszędzie t. j. w każdym leczeniu rozstrzyga indywidualizm. Gdy więc wychudzone lub wyczerpane osoby nawet wśród używania łagodnych zrazu, gdyż i te możemy dawkować, krótkotrwałych kąpeli, trwale szczupleją, musimy przerwać kurację, tak znów przeciwnie u otyłych, gdy spostrzegamy, że mało ubywa im na wadze, trzeba przedłużyć indywidualnie pojedyncze seanse.

Wiemy, że pierwotnemu w kąpeli takiej przekrwieniu na skórze towarzyszy brunatne ubarwienie, które pod wpływem przedłuższego działania może u niektórych wywołać stan zapalny skóry, rumień z objawami silnego świądu, uczucia gorąca, palenia i łuszczenia naskórka, a także obrzmienia i tworzenia pęcherzyków, jako *febris erythematosae*. Już nie wspominam o udarze, podrażnieniu mózgu z sennością. W takich razach przerywamy i stosujemy puder, wasenol, ewentualnie sok z cytryny. Dlatego Boubnoff zaleca u osób, których skóra jest wrażliwą, zapobiegawczo dawać zasłonę z włókna roślinnego z bezbarwnego płótna.

Obojętne, czy kąpiel słoneczna (chorzy leżą np. na materacyku z głową ułożoną od wschodu ku zachodowi), znajduje się na płaskim dachu, czy na ziemi, na wolnym przestworzu, ewentualnie w werandzie z zasłoną od wiatru zwłaszcza w stronie wschodniej.

Łaźni słonecznej pomysłu Tarnawskiego w formie szklanego klosza i reflektora lustrzanego, nie mogę nazwać idealną, racjonalną. Bo pomijając fakt, że szkło jako filtr nie przepuszcza niewidomych promieni, może modyfikować i chemicznie zmienić działanie promieniowania i sumuje ciepło, to tu odpada wpływ korzystny dla sprawy oddechania i dla psychy chorego t. j. ciągły dopływ świeżego powietrza na wolnym przestworzu.

Ogólną kąpiel słoneczną rozpoczyna się t. zw.: stosowaniem zwolna i stopniowo czyli dawkowaniem stopniowym promieniowania w ten sposób, że chory leży, zmieniając co 5—10 minut pozycję, przykryty zasłoną z białego koloru płótna i zrazu odsłania kończyny dolne. Od tych zaczyna się promieniowanie i postępuje się stopniowo odsłaniając one co minut 5 coraz wyżej ku górze tak, że w przeciągu kilku dni dochodzi się do okolicy szyji. Szablonu tu niema. Głowa musi być najbardziej osłonięta, albo szero-kim kapeluszem słomianym obszytym wewnątrz białem płótnem albo innego rodzaju osłoną z lnu, z obwisłym daszkiem dla ochrony oczu, ewentualnie można w miejsce tej okrywy aplikować często zmieniane okłady z wody zimnej albo chłodnicę na głowę. Oprócz tego poza głową na przętach umocowanych na jakiejś podstawie można rozwiesić płótno białego koloru.

Co do pory i czasu trwania kąpeli słonecznej również rozstrzyga indywidualizm. Okazało się, że bruneci stosunkowo najlepiej ją znoszą. Seanse rozpoczynają się od 1/4 godziny zwykle, zależy od wielu momentów i trwają do 1 1/2 do kilku

FRANZENSBAD

Dr. Stanisław Przybylski

b. Asyst. klin. chir. i położn.-ginekol. Uniw. Jag. w Krakowie

ordynuje jak lat ubiegłych

„Palace-Hotel“, wejście od Kirchenstrasse.

B. asyst. Kliniki chorób wewnętrznych Uniw. Jag. w Krakowie

Dr. KAZIMIERZ FLIS

ordynuje w bieżącym sezonie

W PISZCZANACH (Pöstfyn)

∴ (WĘGRY). ∴

Dr. EMIL MÜNZ

b. wieloletni sekundariusz Szpitala św.

Łazarza w Krakowie ordynuje

W TRENCSEN-TEPLITZ

Meble mosiężne
Meble żelazne
Meble ogrodowe

Wyrób własny!

Wykończenie staranne, ceny fabryczne

Poleca pierwszy galic. zakład wyrobów mebli metalowych

JAN WOZACZYŃSKI

LWÓW, pl. Bernardyński l. 15.

Wyrób własny!

Meble luksusowe
Meble dla lekarzy
Meble dla Zakładów kąpielowych

Kompletne urządzenia pokoi, cukierń, zakładów leczniczych, sal ordynacyjnych według własnych lub nadesłanych rysunków.

godzin, do kilka razy na dobę zwłaszcza w porze zimowej powtarzane. Po wzięciu takiej kąpieli jest ewentualnie wskazana — zależy to od choroby i od indywidualizmu — jedna z procedur wodoleczniczych, półkąpiel albo stopniowo ochładzający natrysk, albo zawijania suche lub wilgotne, ewentualnie kąpiel chłodna n. p. CO₂ kwasowęglowa.

Zmiana lokalu.

Z dniem 15 sierpnia przeniósł się Krajowy Związek Zdrojowisk i uzdrowisk na nową siedzibę przy ul. Trzeciego Maja l. 10.

Przegląd zdrojowisk i uzdrowisk.

SZCZAWNICA. Sezon tegoroczny wskutek wojennych zakłóceń i biedy galicyjskiej a następnie ustawicznej pory deszczowej nie należy do najlepszych. Deszcz jednakże nie dawał się nam tu we znaki z powodu mnóstwa rozrywek, jakie mamy w tym roku. Częste koncerty amatorskie i zawodowych artystów, doskonały teatr pod kierunkiem p. Dante Baranowskiego; zabawy i reuniony zakładowe, wszystko składa się na bardzo miły pobyt w Szczawnicy. Staraniem Dra Włyńskiego odbył się wieczór na dochód Tow. walki z gruźlicą. Siły amatorskie pod kierunkiem p. Bieleckiego stworzyły doskonały zespół artystyczny, a w przedstawieniu amatorskim wybiła się na pierwszy plan panna Zofja Włyńska i p. Strojek. Czysty dochód, po odliczeniu kosztów i wydatków rozmaitych, wyniósł 308 kor., które przesłano Tow. walki z gruźlicą na ręce prof. Wiczowskiego do Lwowa. Na cel powyższy odbędzie się jeszcze w sierpniu tombola.

Obecnie ustaliła się także i pogoda, to też całe sznury wózków i powozów wiozą letników naszych do uroczych Pienin.

W ostatnich dniach daje się zauważyć liczniejszy zjazd gości zwłaszcza (co należy podnieść na korzyść Szczawnicy) publiczność mamy tego roku doborową: dużo osób z Poznańskiego, poraz pierwszy tego roku, z Król. polsk. i z głębi Rosji. I obecnie kiedy do naszych zdrojowisk przyjeżdża więcej osób na niekorzyść obcych badów, można słyszeć coraz częściej, że publiczność nasza chętnie przybywa do »swoich«, o ile lekarze kierują ją w ten sposób, a przynajmniej nie przeszkadzają jej w tem; niestety, nie zawsze się tak dzieje, co sam stwierdziłem kilkakrotnie, jak np. kiedy jechałem tu ze Lwowa, siedziałem w tym samym wagonie z żoną pewnego urzędnika kolejowego, która opowiedziała mi, że prosiła sama swojego lekarza domowego, o skierowanie jej do Krynicy, a na to otrzymała odpowiedź, że jeżeli chce powrócić do Lwowa chorą i nadarmo wyrzucić pieniądze, to niech jedzie do Krynicy, on jednak nie bierze za to odpowiedzialności. Drugi wypadek: pacjentkę pewną Dr. R. ze Lwowa, absolutnie nie chciał puścić do Szczawnicy, lecz kazał jej jechać do Reichenhallu i t. p. St.

KOSÓW, zawdzięczający swój rozgłos przeważnie, jeśli nie jedynie, lecznicy Dra Tarnawskiego, jest poza tem także bardzo chętnie odwiedzanym letniskiem. W bieżącym roku, gdy wszystkie niemal nasze letniska i zdrojowiska skarżą się na mniejszą frekwencję gości, w Kosowie przeciwnie, letników jest raczej więcej niż corocznie. A ci, co się w Kosowszczyznę na lato wybrali, nie żałują tego, nie ma tu bowiem tak katastrofalnych opadów, oberwań chmur i wylewów, jak o tem wieści z całego kraju dochodzą. Pomimo słotnej na ogół pory mało było dni, w którychby się słońce nie pokazało.

Ale i tu nagle wylewy wyrządziły znaczne szkody, niszcząc drogi i mosty; w szczególności zerwał Czeremosz most pod Kutami, przerywając komunikację ze stacją kolejową w Wyżnicy, co jednak chyba tylko chwilowo wycieczki w tę stronę wstrzymało.

Letnicy mieszkają tu prawie wyłącznie w przyległych do Kosowa gminach, więc w Monasterku, Horodzie, Moskalówce, Smodnie i t. d.; pomijają zaś samo miasto, pozostawiające pod względem porządku, czystości, oświetlenia i t. p. wiele do życzenia.

Z uznaniem natomiast podnieść należy dalsze przedłużenie chodnika w kierunku Zakładu Dra Tarnawskiego, w którym też miasto się rozszerza.

Położona malowniczo przy drodze krajowej do Żabiego Sokołówka, stała się od niedawnego czasu celem niedzielnych wycieczek Kosowian. Urządzono tam obok realności M. Dresnera kręgielnię i huśtawki, ogródek restauracyjny a w niedziele i święta przygrywa tam orkiestra Witschera.

Komunikację ułatwia kursujący między Kosowem a Sokołówką omnibus. W najbliższych dniach otwiera w Kosowie przedsięwzięcie, p. Hrehorców, kinoteatr, w którym na razie dawane będą przedstawienia tylko w soboty, niedziele i święta po południu.

Wybornych kąpeli rzecznych użycza Rybnica, która tworzy co chwilę piękne kaskady. (największa t. z. »Huk« na Manastersku, naprzeciw realności Dra Tarnawskiego) — a płynąc otwartą słoneczną doliną posiada wodę o wyższej temperaturze niż zazwyczaj górskie rzeki.



Dolina Rybnicy w Monastersku obok Kosowa.

DR. S REICH

Z PRZEMYŚLA

ordynuje w sezonie letnim
jako lekarz zakładowy

w WYSOWIE

Dr. Teofil Stachiewicz

b. asystent Dra Brehmera w Goer-
:: bersdorfie, ordynuje w sezonie ::

w Szczawnicy

dom pod „Bogarodzicą“ (Inhalatorjum)

B. asyst. Uniw. i sekundar, I. kl. szplt. powsz. lwowsk.

Dr. Tadeusz Praschil

ordynuje od lat 15-tu

W TRUSKAWCU

Willa Plechówka. — Telefon Nr. 2.

GORSETY MODNE I HYGIE-
NICZNE, PASY BRZUSZNE

OPASKI MENSTRUALNE PON-
CZOCHY GUMOWE BEZ SZWU

NAPIERŚNIKI

DOLECA

J. SCHREIBER

LWÓW

HETMAŃSKA 6

„GLENARDA“

„VERA“

PROSTOTRZYMACZE

NOŻNE BANDAŻE PRZEPUKLI-
NOWE, ORAZ RĘKAWICZKI

Niektórzy z letników korzystają tu z kąpeli solankowych w tutejszych łaźniach salinarnych, ale dźiać się to może tylko w ograniczonej mierze, gdyż łaźni salinarne, jako przeznaczone tylko dla własnego personelu salinarnego, są szczupłe.

Szkoda doprawdy, że takie dary przyrody, jak tujejsza solanka, nie są w szerszej mierze użytkowane dla dobra cierpiącej ludności, że nie znajdzie się przedsiębiorca, któryby w Kosowie urządził odpowiadające dzisiejszym wymogom łaźni publiczne dla kąpeli solankowych. Mając tyle źródeł solnych w kraju, zawsze jeszcze szukamy kąpeli solankowych... za granicą!

W pobliżkiem, o 7 km. odległym, miasteczku Pistyniu przebywa także kilkanaście rodzin letników.

Sposobności do przepięknych, bliższych i dalszych wycieczek tu nie brak, więc na »Kamenyste« o poszarpanym skalistym grzbiecie, na Michałka (815 m.) skąd piękny widok na okolicę, na Sokulski nad Czeremoszem, do stolicy Huculszczyzny Żabiego, do ormiańskich Kut, na Bukowinę do Wyżnicy, w pasmo Czarnohorskie. Ale przedewszystkiem polecić należy wycieczkę na spławach z Jawornika lub Żabiego do Kut, które pod względem piękności przewyższają może słynną jazdę na Dunajcu w Pieninach.

Gdy weźmiemy na uwagę łagodny klimat tutejszy i piękną okolicę, łatwość i względną taniość aprowizacji i mieszkań, istnienie apteki i opieki lekarskiej (4 lekarzy), trzeba przyznać, że Kośów nadaje się z wszelkich miar na dogodne letnisko, a jedyną złą stroną to utrudniona ze światem komunikacja skutkiem znacznego oddalenia od kolei. Zamierzona budowa kolei lokalnej z Kołomyi, wlokąca się od lat dziesiątek, nie zdołała dotąd niestety wyjść ze sfery projektów.

W. F.

ZAKOPANE ożywiło się znacznie w dniach ostatnich a mała jeszcze różnica »in minus« w porównaniu z rokiem ubiegłym (tj. około 500 osób) wyrównała się już niezawodnie z chwilą gdy Nr. 18 »Naszych Źródeł« wyjdzie z pod prasy.

Ożywienie to sezonu, pomijam już samą stronę towarzyską, zaznaczyło się całym szeregiem zgromadzeń walnych tutejszych instytucji i towarzystw a rozpoczęło je Two Sanatorium dla chorych piersiowych Dra Dłuskiego. Zbyteczna powtarzać, jakim ono cieszy się uznaniem i powodzeniem, jako postawione na wysokim poziomie nowoczesnych wymagań leczniczych, higienicznych, a tak samo dzięki znakomitemu swemu kierownictwu. Stwierdza też świetne wyniki leczenia sprawozdanie tegoroczne, wykazując nadto w bilansie zysk, umożliwiający wypłacenie 5% dywidendy.

Zdaniem Komisji Instrukcyjnej Związku Stow. zarobk. gospodarczych (kontroli którego Zakład podlega), pomyślny ten wynik zawdzięczać należy »doskonałej organizacji wewnętrznej i celowej gospodarce Sanatorium«.

Uznając zasługę Dra K. Dłuskiego, jako założyciela i kierownika Zakładu, postanowiło Zebranie, aby do Instytucji, którą Dr. Dłuski potrafił postawić i utrzymać na tak wysokim poziomie, na stałe przywiązane było jego nazwisko. Odtąd więc Zakład zwać się będzie; »Sanatorium im. dr. K. Dłuskiego«.

Zasługę swą zaznaczył Dr. Dłuski również świeżo około Muzeum im. Tytusa Chalubińskiego, potrafiwszy swą zabiegliwą energią doprowadzić do rozpoczęcia murowanego gmachu na pomieszczenie zbiorów muzealnych. Dzięki funduszom zebranym przez zabiegi dawnych zarządów, ofiarności Wł. hr. Zamojskiego, oraz poniesienia $\frac{2}{3}$ kosztów zakupna placu przez Dra Dłuskiego, uda się jeszcze przed zimą postawić wedle planów Stanisława Witkiewicza i Fr. Mączyńskiego, piękny gmach muzealny, pod którego kamień węgielny położono uroczystie d. 3 bm. Wiąże się z tem dalsze rozszerzenie działalności Muzeum przez założenie szeregu wzorowych pracowni przyrodniczych (geologia, botanika, zoologia, chemia), oraz pracowni etnograficznej. W ten sposób stworzy się cenny warsztat pracy dla licznych już dziś badaczy przyrody tatrzańskiej, zaś wybudowanie pięknej sali odczytowej umożliwi komunikowanie szerokim warstwom publiczności wielostronnych wyników przyrodniczych

i etnograficznych badań. Obszerny ogród roślin tatrzańskich między dworcem tatrzańskim, a nowym gmachem muzealnym uwieńczy to piękne dzieło. Tak więc uzyska Zakopane w samem centrum wzorową instytucję, około której skupiać się będzie ruch naukowy, a brak której tak bardzo był dotąd dotkliwy.

Rażniejszem też tętmem zaznaczyły się obrady Komisji klimatycznej nad sprawami bieżącymi i dalszo planowymi a więc tak co do usuniętej już na szczęście przerwy ruchu kolejowego jak i spraw tej wagi jak budowa kolejki szczytowej, co do której uchwalono rezolucję uznającą w zasadzie jej potrzebę ale z oświadczeniem się za projektem na Łysą Polanę z odgałęzieniem na Krzyżne jako jedynie racjonalnym ze względów turystycznych i ekonomicznych — zaś przeciw projektowi kolejki na Świnicę.

Nowość też dawno pożądaną stanowią zbiorowe wycieczki w Tatry, urządzane przez Komisję wycieczkową Twa Tatrzańskiego, złożoną z przedstawicieli Wydziału Twa Tatr. i jego sekcji turystycznej, narciarskiej i przyrodniczej. Zorganizowano już 6 wycieczek, a mianowicie na Świnicę, na Granaty, na Giewont, do Morskiego Oka i na Czerwone Wierchy, i dalsze projektowane na Kozi Wierch i Kominy Tylkowe. Wycieczki te cieszą się licznym udziałem miłośników. Nowa to zasługa Twa tatrzańskiego, którego jubileusz 40 lecia stanowią w d. 3 bm. pamiętną uroczystość. Dzień ten obrano równocześnie na dzień »Białego kwiatka« na cele Domu Zdrowia dla uczącej się młodzieży p. t. »Pomoc Bratnia« w Zakopanem, wzorowego i wzorowo prowadzonego, lubo skromnego Sanatorium. Otacza ją troskliwa opieka coraz szerszych zastępów młodzieży, oraz wszystkich warstw całego polskiego społeczeństwa. Wymownym dowodem tej opieki jest gorąca odezwa Henryka Sienkiewicza, opatrzona podpisami szeregu wybitnych osobistości, a wzywająca do popierania tego pięknego dzieła solidarności koleżeńskiej.

Uroczystość jubileuszowa Twa Tatr. wypadła wspaniale a szkoda tylko, że program jej dni następnych schodził się z programem III Zjazdu Podhalan na d. 9 i 10 bm. zapowiedzianego w Czarnym Dunajcu.

SOPOTY. Wybaczcie spóźnienie tej korespondencji, przez pierwsze bowiem dwa tygodnie nie wydalałam się z mej siedziby, gdzie czuję się tak dobrze a nadewszystko tak swojsko między kaszubami. Wreszcie onegdaj znalazłam się w Sopotach, skąd na wasze żądanie wiązanek wiadomości posyłam.

Dwa dni pobytu wystarczyły mi tu, by przedewszystkiem stwierdzić, że nieprawdą jest, jakoby polscy kuracjusze w imię obowiązków narodowych starali się przedewszystkiem popierać tutejsze wille czy pensjonaty polskie. Mimo, że jest tu naszych bardzo dużo, mieszczą się przeważnie w domach, pensjonatach i hotelach niemieckich, (głównie Werminghofs) pełno ich w restauracjach i kawiarniach niemieckich, pełno na wycieczkach zbiorowych, urządzanych przez niemieckie »Kurverwaltung« czy to do Oliwy, czy na Helę, do Gdańska, czy »Putzig«, jak Niemcy nazywają nasz Puck, pełno ich na nocnych muzyczkach, warszawskim sposobem urządzanych u takiego Rheingolda, gdzie do późna w nocy siedzą przy reńskim szampanie. Jednem słowem pachnie naszym polaczkom i nęci ich zawsze jeszcze obczyzna i szczy »zagranicy«, choćby niemieckiej, to też przeważnie prześiadują w Sopotach, podszywając się fałszywie pod pozory pobytu tu rzekomo dla popierania swoich, dla poznawania Kaszubów i nawiązywania z nimi trwałszych stosunków Tacy bowiem należą do nielicznych wyjątków i jeśli nie mieszkają w siedliskach rdzennie kaszubskich w takiej n. p. Gdyni, Jastarni, Jelitkowie, (Gletkau,) o prześlicznym wybrzeżu, pozbawionem wszystkich wad, jakie mają Sopoty, to takich niezawodnie nie znajdziesz w niemieckich czy publicznych czy prywatnych zakładach a tylko w polskich a spotkasz się z nimi na bliższych i dalszych wycieczkach czy to do wsi rybackich kaszubskich, czy też do większych ognisk ich życia jak w Wejherowie, gdzie jest bank kaszubski, przedsiębiorstwo handlowe »Merkury«, spółka spółdzielcza bławatna »Kupiec«, wydawnictwo »Gryfa« Dra Majkowskiego, Towarzystwo ludowe itp.

MOTYLE, OWADY, MEDELE MONETY
MARKI POCZTOWE UŻYWANE
wszystkich państw

najtaniej
dostarcza
--firma--

EUGENIUSZ A. SZCZERBAN

Lwów ul. Ruska 18

najstarszy konce-
sjonowany handel
marek we Lwowie

PIĘGI

Do usuwania piegów zalecają rozmaite środki, które tylko pełnienie piegów powodują, jednak ich nie usuwają. — Jedynie krem „BENIGNA” usuwa zupełnie piegi, pryszcze, liszaje i wszelkie wyrzuty skórne. — Sposób użycia: Twarz smaruje się kremem „BENIGNA” na noc, a rano zmywa się ją mydłem „Iris” cena 1 K, albo mydłem „Benigna” 0-70. Po krótkim czasie piegi zupełnie znikają, cera staje się białą i gładką. Cena słoika 1 K. Jedyny skład wysyłkowy

Apteka przedtem Z. Ruckera

we Lwowie — ulica Skarbowska.

a tak samo w Pucku bank kaszubski, Tow. rolnicze, w Starogardzie fabryka maszyn rolniczych »Wiktorja« itd. W tych ogniskach podobnie jak po wsiach, jawnie lub jakby pod pokrywą, tętni wszędzie zdrowe życie i ruch narodowy, mający na celu wytworzenie polskiej siły materialnej, a w ślad za nią intelektualnej i kulturalnej dla obrony przed naporem germanizmu. Obrony tej napotkałam niejednokrotnie wprost rozrzucające przejawy. Oto w miejscowości pewnej kaszubskiej, której nazwy z łatwo zrozumiałych względów nie podaję, gdy żdziwiona wielce poprawną wymową polską dzieci zapytałam o przyczynę tego, odpowiedziano mi: »bo nasz ksiądz proboszcz nie dopuści do pierwszej komunii żadnego dziecka, dopóki nie nauczy go wyraźnie wymawiać spółgłoski »ł«.

Niezawodnie gdyby się wytworzył między społeczeństwem polskim a Kaszubskiem taki sam stosunek jak n. p. ze Śląskiem Cieszyńskim, sprawy rańniejby poszły naprzód. To też wydziwić się trudno, jak przez tyle lat trwające a tak liczne wyjazdy naszych do Sopot mogły ograniczać się do biernej, sobkowskiej roli używających na niemieckich wywczasach kuracjuszków, niepomnych swych obowiązków narodowych, a nawet pozbawionych poczucia własnej godności wobec nieustannych szykan, doświadczanych od Niemców na każdym niemal kroku, na sobie samych, na swych dzieciach, niejednokrotnie policzkowanych przez dzieci niemieckie wśród zabaw na wybrzeżu. Ponadto nieustannie słyszę skargi Polaków no wyzysk niemiecki. Podziwiać ich niezasadność czy litować się nad nią?

Oto świeżo, po brutalnej odmowie sali Kurhauzu na koncert artystów polaków, zdarzył się fakt inny. Gdy dwie Warszawianki odważyły się być niezadowolonymi z mieszkania w domu niemieckim, gospodyni Niemka w napadzie oburzenia zaczęła im wyrzucać ich rzeczy z mieszkania, wywołując na cały głos, iż nie potrzebuje takich lokatorek, jednym słowem powtórzyła za zarządem zdrojowym pamiętne słowa »Wir brauchen hier keine Polen«.

Te i tym podobne szykany, rok rocznie się powtarzające, zdaje się, że przecież zwolna odnoszą swój skutek. Sopoty, o których znaczeniu leczniczym jako kąpeli morskich, tak ujemnie orzekły swego czasu największe powagi lekarskie berlińskie, już przestają być głównym ogniskiem kuracjuszków, którzy się coraz bardziej decentralizują na miejscowości sąsiednie. Dowodem tego, iż tegoroczne dochody w Sopotach, za takse zdrojową koncerty i kąpiele zimne wynoszą 28.000 marek mniej, aniżeli o tym samym czasie roku zeszłego. Najwięcej daje się odczuwać niedobór za zimne kąpiele morskie. Wynosi on coś około 10.000 marek. Na drugim miejscu nie dopisała kurtaksa, która przyniosła mniej więcej 800 marek mniej aniżeli dawniej. Także karty koncertowe o 7000 marek, a kąpiele ciepłe o 5000 marek mniej. Według mniemania »Gazety Gdańskiej«, która te cyfry podaje, polega to jedynie na niedopisanu kuracjuszków Polaków.

Daj to Boże, gdyż świadczyłoby to o rozmieszczaniu się ich po za Sopotami w Kaszubskich siedzibach nadmorskich.

Niestety nie można tego jeszcze powiedzieć ani o Gdyni, ani o Jelitkowie (Glettkau) w którym rezyduję, ani o Jastarni, o której czytam w »Gazecie Gdańskiej« co następuje:

»Kiedy w niemieckim Helu rojno i gwarno, a wszystkie niemal mieszkania — mimo chłodnego lata — zajęte, w ustronnej polskiej Jastarni — cicho, cichutko... Zeszłego roku Warszawiacy byli jakoś na Jastarni łaskawsi, w tym roku zaledwie są doktorostwo Pragierowie i stały zwolennik półwyspu Helskiego, Dr. Włodzimierz Talko z Warszawy. Zdaniem Dra Talko gwałtownie dojrzała potrzeba wydania ilustrowanej broszury o Jastarni, celem zareklamowania najbardziej na północ wysuniętego polskiego miejsca kąpielowego o tak idealnych warunkach. Janina Stobiecka.

RABKA wśród wielu naszych zdrojowisk wyróżnia się przede wszystkim zdrowotnością, którą zawdzięcza nie tylko swemu klimatycznemu położeniu ale w dużej mierze tym podstawowym

zdrowia a nie dopiero leczenia warunkom, jak wodociągi i kanalizacja. Zupełnie też słusznie kładziecie w »Naszych Zdrojach« niejednokrotnie tak silny nacisk na te podstawowe urządzenia, od rządu i kraju przedewszystkiem zależne, bez nich bowiem niepodobna zdrojowiskom naszym iść o lepsze z zagranicznymi.

Na tem podłożu zdrowotnem w Rabce zaznacza się z każdym rokiem dalszy, uznania godny postęp. I tak powstał tu nowy, porządnie urządzony hotel zdrojowy. Przebudowano starą willę »Lubonia«, która w nowej, wesołej szacie spogląda na otaczające ją gazy, z pięknie utrzymanymi kłębami, kwietnikami i trawnikami, wśród których wyłaniają się grupki zagranicznych koniferów.

Zdrowisko dobrze zagospodarowane z pięknym utrzymanym, 100 morgowym parkiem, obfituje w bogate mineralne źródła, przewyższające wiele zagranicznych. Ze spokojem patrzeć więc można w dalszą jego przyszłość, oczekując aż nawrócą do niego i te masy kuracjuszków, którzy niepomni swych obowiązków obywatelskich, rojnie wyjeżdżają z kraju a u których zamiast hasła »Swój do swego« góruje manja błyszczenia nad Adrją lub w pruskich »badach«, oczekujących na wzgardzony przez nich naród i pożądanym jego pieniędzy.

Dodać tu jeszcze należy, że wody rabczańskie leczą z doskonałym skutkiem: żoły we wszystkich swoich przejawach, nieżyty tchawicy i oskrzeli, oraz nosa, chroniczne zapalenia błon surowicznych, gościec stawowy, krzywicę, kiłę malarję, pozapalne cierpienia kobiece oraz włókniaki, a wreszcie niektóre cierpienia serca.

W uznaniu tych szerokich wskazań dawno już przestali i lekarze i ogół uważać Rabkę jako jakieś wyłącznie dla dzieci skrofulicznych i rachitycznych przeznaczone zdrojowisko, tak że obecnie, po połowie można liczyć osób starszych tudzież dzieci. Dla tych ostatnich nie przestanie być Rabka istnem »eldorado« dzięki swym miłym warunkom pobytu, a specjalnie przeznaczonym dla nich jak »Penajonat leczniczy« p. Juiji Benoni Dobrowolskiej i Kistrynowka.

Długotrwała niepogoda dała się odczuć w pewnej mierze także i Rabce. Jednak pierwsze dni pogody wpłynęły od razu na jej ożywienie. Powozy i furki zajeżdżać poczęły pod wille i zaroilo się od starszych od milusińskich. Pstrzą się barwne kolory ruchliwych małych osóbek wśród gazonów, a mamy przestały już z niepokojem bębnić w barometry, wobec stałej pogody.



„Huk“, Kaskady na Rybnicy.



STORY „REGULATOR“

SĄ NAJLEPSZE I NAJPRAKTYCZNIJSZE

Zastanawiają okno automatycznie pod działaniem słońca. Mimo zastonięcia można okno otworzyć. Dowolne zastonięcie dolnej lub górnej części okna. Tańsze od wszystkich innych. Patenty we wszystkich państwach. Z prowincji dokładny wymiar okien wystarczy. „Regulator“ 1-sza gal. fabryka stór patent. Lwów, Pańska 19.





JULIAN TREPCZYŃSKI

dostawca do ck. kliniki dziec. Uniw. Lwow. szpitali kraj., lecznic etc.

— we Lwowie — ulica Dominikańska l. 9. —

Poleca swoje wyroby chirurgiczne i medyczne, aparaty ortopedyczne, oraz sznurówki dla prostowania wszelkich skrzywień ciała, jakoteż pasy brzuszne i pępkowe, oraz wszelkiego rodzaju bandaże. — Wykonuje z najlepszych materiałów meble i sprzęty dla urzędzenia szpitali, klinik i lecznic, oraz skutecznie wszelkie w zakres tego rodzaju wchodzące roboty metalowe i stalowe. — Przyjmuje również wszelkie roboty szlifierskie i niklowania po cenach nader umiarkowanych.



Z NAD PRUTU. Fatalne położenie ekonomiczne spowodowane wichurą bałkańską a nadto słotne i chłodne lato są powodem, że bieżącego roku dla małej ogółem frekwencji gości, nie będą mogły nasze uzdrowiska i letniska zaliczyć do pomyślnych. Mniej może niż gdzieindziej daje się to odczuć w nadpruckich letniskach.

W Worochcie prawie wszystkie wille i mieszkania, zwykle przez letników od miejscowej ludności odnajmowane są zajęte. W zakładzie leczniczym Dra Michalika i w pensjonacie p. Dudzikowej pełno, weselem i gwarem młodocianych głosów rozbrzmiewa kolejowa kolonia wakacyjna dzieci.

Nie wielu natomiast widuje się turystów, zdążających na Czarnohorę, Bliżnicę, Świdowiec, w Karpaty marmaroskie i t. d. Ciągła słota odstrasza od przedsięwzięcia wycieczek dalszych.

W Tatarowie i Mikuliczynie widoczna jest mniejsza

niż zwykle frekwencja letników. Nie należy jednak bynajmniej z tego wnioskować, jakoby te dwie miejscowości nie rozwijały się. Przeciwnie powstaje tam właśnie kilka nowych will, mówią o budowie obszernego hotelu dla turystów, w Tatarowie zaś ma przystąpić niebawem »Towarzystwo gal. conceptowych urzędników skarbowych« do budowy własnego domu zdrowia.

W uroczem, bez przesady »perłą wschodniego Beskidu« zwanem, **Jaremczu**, mile uderza przylatująca ład i czystość na ulicach, placach i ścieżkach; orientację zaś ułatwia znakomicie oznaczenie ulic nazwami. Mamy tu

ulicę Lwowską wyższą i niższą, Grunwaldzką, Prucką i t. d. Jedną z ulic poświęcono pamięci pierwszego pioniera tej miejscowości śp. Karola Obsta, inną nazwano imieniem pierwszego tutejszego wójty, Radcy Dworu Sonnewenda.

Ustanowienie przystanku »Jaremcze-Wodospad« jest znakomitą ułatwieniem zwłaszcza dla spóźnionych wycieczkowców, którzy zazwyczaj tracili połączenie kolejowe w Jaremczu. Spacerów bliższych, nie mówiąc o dalszych wycieczkach, nie brak tu, a ułatwiają je utrzymywane doskonale przez »Klub jaremczański« ścieżki.

Zresztą uprzyjemniają pobyt gościom dwie niezłe orkiestry, koncertujące naprzemian w restauracji Skrzyńskiego i Hanusa. Na razie mniej tu gości niż bywa corocznie, wiele jednak osób, które zapowiedziały swój przyjazd, zwleka z nim do czasu ustalenia się pogody. W sąsiedniej **Dorze**, mającej swych, stałych zwolenników frekwencja normalna.

Lecz nareszcie niebiosa okazały się przecież łaskawsze tak że i doczekaliśmy się upragnionej przez wszystkich pogody; piękny sierpień i wrzesień mogłyby wiele wynagrodzić.

W. F.



Hucutka z Tatarowa.

PIWNICZNA, mogąca przepięknym swym położeniem iść o lepsze z Żegiestowem, nie może dotąd, mimo tylu usilnych za biegów i wkładów Dra Ziarki otrzymać przywileju zdrojowiska. Pozostało jej na razie nadal być letniskiem, coraz liczniej nawiedzanym przez letników, którym jednak dawał się dotąd uczuć brak pensjonatu. Zaradziło temu Stowarzyszenie gal. urzędników pocztowych przez założenie w zakładzie wodoleczniczym dra Ziarki we własnym zarządzie wzorowego pensjonatu. Dnia 20 z. m. odbyło się uroczyste otwarcie nowego przedsiębiorstwa, które ma widoki najlepszego rozwoju. Pensjonat jest tani i posiada wszystkie możliwe wygody. Jak przedsiębiorstwo to było potrzebne świadczy wysoka liczba letników, którzy zamieszkali w tym pensjonacie.

Nadesłane.

W Rabce. 22. lipca odbył się dzień »Macierzy Szkolnej«, połączony z festynem i zabawą taneczną. Po potrąceniu wydatków przyniósł on 1365 K 41 h. Wynik wprost świetny w tak ciężkim roku przypisać należy Komitetowi Pań z przewodniczącą p. Zofią Nikorowiczową, które całą duszą oddały się sprawie tak ważnej strażnicy polskiej na Zachodzie, jaką jest »Macierz Szkolna Księstwa Cieszyńskiego«. Równie wielkie zasługi około powodzenia dnia położył sam właściciel zdrojowiska p. Dr. K. a z imierz Kaden, który z całą swoją rodziną bardzo cenny brał udział w pracy około urządzenia tego dnia i przyczynił się w wysokim stopniu do finansowego powodzenia. Z wysokim uznaniem zaznaczyć także trzeba ofiarność naszych polskich firm kupieckich, które wprost masowo pospieszyły z pięknymi fantami i gotówką dla festynu, w tym dniu urządzonego, jako to: A. Hawelka, P. Maurizio, Porębski i Zimler, Jawornicki, R. Mayzel, G. Bazes, Reim i Ska, E. Frege, J. Meindl, A. Hübner, Tlen, Arc. Fabryka likierów w Izdebniku, Karmański, Kauczyński i Oberski, I. Bialik. W. Satalecki, A. Froner, I. A. Baczewski, St. Porębski, I. Wentzl, G. Szczurkowski, K. Lewicki, Iskra, I. Wilczyński, I. F. Fischer, Wołoszyński, W. Glixelli, E. Śmidowicz, G. Gebethner i Ska, L. Sykutowski, R. Herliczka, K. Niesiołowski, Mr. Bełdowski, R. Drobner, Piasecki, Stark, Wiskida, Dąbrowski, Sperber.«

Z poważaniem

H. Filasiewicz, m. p.

Wiadomości bieżące.

Szan. Kolegów-Lekarzy z pod zaborów, bawiących w tym roku wcale licznie w galicyjskich zdrojowiskach, witamy serdecznie życzeniem jak najmielszego pobytu i skutecznych wyników leczenia a przytem prosimy ich o łaskawe nadsyłanie pod adresem »Naszych Zdrojów« swych cennych poglądów i rad w sprawie naszych zdrojowisk.

Konkurs na prace z zakresu balneologii. W końcu lat 1915 i 1920 przyznane będą dwie nagrody imienia Dr. Henryka Dobrzyckiego; pierwsza z nich wyniesie około rb. 700. Nagrody będą przyznane za prace oryginalne w języku polskim, już to nadesłane na konkurs w rękopisie, już to ogłoszone drukiem między rokiem 1911—1915 i między 1916 i 1920, z dziedziny balneologii, balneoterapii i klimatologii; prace te powinny przede wszystkim uwzględniać potrzeby Polski, w jej dawnych z przed 1772 roku na granicach.

Zwięzły kurs wykładów z dziedziny balneologii i balneoterapii odbędzie się w Karlsbadzie staraniem międzynarodowego Komitetu dla kształcenia się lekarzy w dniach od 28 września do 4 października br.

Jedyna w kraju fabryka wyrobów frykofarsko-sportowych

„PRZĄDKA“
LWÓW, STRYJSKA L. 20

ma na składzie na wyjazd w góry: żakiety, serdaki, szale, svetery i t. p. Wyrób solidny. Ceny nader niskie. Artykuły te sprzedaje również: »Bazar lwowski« Pańska 9, Bazar przemysłu kraj. w Zakopanem, P. M. Nadziakiewicz Rymanów-Zdrój. Dla hurtownych P. T. Odbiorców znaczny opust. Większe zamówienia na zimę przyjmuje się już od 1-go lipca b. r.

Ajencja pośredniczy w kupnie i sprzedaży dóbr, kamienic, will, parcel i t. d., przeprowadza wszelkie transakcje, dzierżawy, zamiany majątków we Lwowie i na prowincji. Poleca we Lwowie **około 800 kamienic** ----- w różnych częściach miasta -----

KONCESJONOWANA GALICYJSKA AJENCJA
— — sprzedaży realności i dóbr ziemskich — —
„METEOR“
JÓZEFA PICHOCKIEGO i SKI
LWÓW UL. WAŁOWA L. 27 PARTER TEL 1978

Ajencja lokuje P. T. zgłaszającym się **bezpłatnie** kapitały na hipotekach Lwowskich i dobrach ziemskich na 8 do 10 procent oraz przeprowadza różne transakcje **uczciwie i bez wyzysku.** — — —

W tym kursie pouczającym wykładac będą: Prof. Dr. Albu (Berlin), Dr. Dautwitz (Jachymów), Prof. Dr. Falta (Wiedeń), radca dw. Prof. Dr. Fleiner (Heidelberg), Prof. Dr. Fronz (Wiedeń), radca rządu Prof. Dr. Glax (Abacja), J. E. radca lek. Prof. Dr. Goldscheider (Berlin), radca lek. Prof. Dr. Groedel (Nauheim), Prof. Dr. Hoffmann (Düsseldorf), radca dw. Prof. Dr. Jaksch (Praga), Dr. Kionka (Jena), Prof. Dr. R. Kutner (Berlin), Prof. Dr. Luethje (Kiel), Prof. Dr. Mohr (Halla), Prof. Dr. Plehn-Berrof, Prof. Dr. Riehl (Wiedeń), radca dw. Prof. Dr. Schauta (Wiedeń), J. E. Prof. Dr. A. Schmidt (Halla) i Prof. Dr. Strauss (Berlin).

Udział w całym tym kursie przyszuża bezpłatnie każdemu lekarzowi za złożeniem wpisowego w kwocie 10 koron. Program i karty udziału wydaje zarząd zdrojowy (Kuramt) w Karlsbadzie, pod którym to adresem zwracać należy wszelkie zapytania listowne.

Podając tę wiadomość, nie wątpimy, że wielu z naszych lekarzy balneologów zechce skorzystać z tych kursów, gdy na uniwersytetach brak dotychczas odpowiednich z tej dziedziny wykładów.

Z Towarzystwa lekarzy galicyjskich. W pierwszym półroczu bieżącego roku wpłynęły następujące dary na rzecz Towarzystwa i na wsparcia wdów i sierót po lekarzach: Profesorowa Gilewska, urodzona Schuh z Wiednia na fundusz swojego imienia 500 k. Dr. Prof. Dr. Grzegorz Ziembicki ofiarował w dniu swego jubileuszu na rzecz wdów i sierót 1000 k. Dalej złożyli Dr. Sękiewicz 30 k., dr. Kittner z Borszczowa 20 k., Zamiast wieńca dla kolegi Sokala oddział czortkowski 125 k, Dr. Borowiec z Jazłowca 10 k., Kuchciarz Maciej z Jałowca 5 k., Dr. Niedzielski, Partyka i Hodoły J. razem 10 k., Dr. Ferensiewicz ze Zbaraża 6 k., wreszcie Dr. Hirschler zamiast życzeń noworocznych 5 k. Razem otrzymało Towarzystwo lekarzy galicyjskich w tym półroczu 1911 koron.

Zapis na rzecz Towarzystwa Lek. gal. Sąd obwodowy w Sączu zawiadomił prezydium Tow. lek. gal. że Dr. Leopold Gawelkiewicz ze Starego Sącza zapisał testamentem z dnia 21 listopada 1911 r., kwotę 10.000 koron na wsparcia wdów i sierót po członkach Towarzystwa; z rokiem 1914-ym będą tedy pobierały wdowy i sieroty wsparcia także »z funduszu Dra Leopolda Gawelkiewicza«. Według kwitu depozytowego, banku krajowego złożonych jest obecnie w tymże 369.700 koron. w papierach wartościowych, która to kwota stanowi fundusze na pensje i wsparcia dla wdów i sierót po lekarzach.

Z Rady zawiadowczel Twa lekarzy galicyjskich.

St. Zabłocki, Sekretarz generalny.

Machek, Prezes.

Krajowa Rada Zdrowia na odbytem pod przew. namiestnika Dra Korytowskiego posiedzeniu ukonstytuowała się wybierając przewodniczącym Dra Edw. Festenburga, zastępcą Prof. Dra Hilarego Schramma poczem w obradach omawiano między innymi sprawę sanatorium Dra Żurakowskiego w Tatarowie i rozszerzenia zakładu kąpielowego w Niemirowie-Zdroju.

Nad działaniem naturalnych wód mineralnych w przeciwieństwie do sztucznych dokonał w ostatnich czasach ciekawe badania Dr. Max Waldschmidt w jednym ze szpitali w Hamburgu, oparłszy je po raz pierwszy na ścisłej podstawie doświadczeń, dających się ilościowo skontrolować co do znacznej różnicy skutków mineralnych wód naturalnych od sztucznych. Dr. W. użył do swych badań trzech najbardziej znanych wód mineralnych ze źródeł Wil-

dungen i stwierdził, iż one w przecięciu w każdym z 9 wypadków powodowały zwiększenie leukocytów krwi w ilości 46—54%, gdy odpowiadające im sztuczne sole osiągały tę poprawę składników krwi przecięciowo tylko o 12—17% i to w niektórych tylko wypadkach, zaś w innych wywoływały nawet wprost przeciwnie pogorszenie się składu krwi. Ciekawe te wyniki pierwszych w tym kierunku badań klinicznych Dr. Waldschmidta powinnyby zachęcić i naszych lekarzy balneologów do podobnych studjów.

Skargi na apteki w Przemyślu z powodu braku w nich krajowych wód mineralnych ciągle nas dochodzą. Oto świeżo jedna z tamtejszych pań pisze do nas:

„Proszę uprzejmie o łaskawe objaśnienie mnie, czy woda krocieńska Stefan nie zastąpi wody szczawnickiej, której tutaj w Przemyślu wcale dostać nie można.“

P. Curie-Skłodowska ostatecznie osiedli się w Warszawie w końcu listopada r. b. i obejmie kierownictwo pracowni radiologicznej Twa naukowego warszawskiego.

Jubileusz 25 letni lekarza zdrojowego, Dra Franciszka Jan-kowskiego, obchodzono onegdaj w Nauheimie. Liczni jego pacjenci złożyli jubilatowi adres w kunsztownej oprawie, opatrzony mnóstwem podpisów, oraz wręczyli mu cenny upominek.

Na zapytanie Królewaków bawiących w galic. zdrojowiskach, donosimy po zasięgnięciu ścisłych informacji w ces. rosyjskim konsulacie we Lwowie następujące wyjaśnienie co do postępowania z półpaskami.

Otóż półpaski wydawane bywają na przeciąg 28 dni. W razie niemożności powrotu w granice państwa rosyjskiego w powyższym czasie, z powodu nieukończenia kuracji, należy przedłożyć rosyjskiemu konsulowi we Lwowie (ul. Adrzeja Potockiego) świadectwo lekarskie, potwierdzone przez urząd gminny i zarząd zdrojowy przy wyciśnięciu pieczęci urzędowej. Wraz ze świadectwami należy przesać półpasek, a nadto: 1) tytułem taksy legalizacyjnej 3 rb, czyli 7 K 80 h; 2) na kopię świadectwa, która ma zostać w aktach konsulatu 1 K; 3) należytość za wzięcie półpaska 5 K 70 h; 4) na porto pocztowe 45 h — razem 14 K 95 h. — Jak wiadomo, za powrót w granice Królestwa Polskiego bez ważnego półpaska, wymierzona jest kara.

Komunikacja samochodowa do Niemirowa Zdroju przychodzi do skutku. W dniach najbliższych zaczną kursować omnibusy samochodowy na przestrzeni Rawa Ruska Niemirow-Zdrój. Rozwiązuje to piękną kwestję komunikacji, której brakowało temu pięknemu zdrojowisku. Nie wątpimy, że z chwilą otwarcia ruchu wzmoże się znacznie frekwencja gości. Samochód odchodzić będzie w dniu powszednie z Rawy około godz. 6 popoł., w piątki około 11 rano po nadejściu wszystkich pociągów w Rawie się krzyżujących, w niedziele zaś i święta dwa razy dziennie t. j. około 11 rano i 11 wieczór. Przychodzić zaś będzie do Rawy w dni powszednie około 9 rano, w soboty 4 popoł., w niedziele i święta 2 razy dziennie t. j. około 9 rano i 10 wieczór. Miejsc liczy klasa I. 18, klasa II zaś 10. Bliższych informacji udziela i zamówienia przyjmuje Zarząd zdrojowy w Niemirowie i p. Underka restaurator kolejowy w Rawie.

Czy to powinno być dopuszczalne, aby dziecko, wśród pobytu na letnisku zapadło na dyfterję, bez wiedzy czy wbrew wiedzy lekarzy, a przedewszystkiem bez żadnych zarządzeń sanitarnych, transportowane było pociągiem wśród innych podróżnych! A właśnie donosi o takim wypadku stanisławowska »Rewera« jak następuje: »W środę rano zmarł w rannym pociągu ze Stryja,

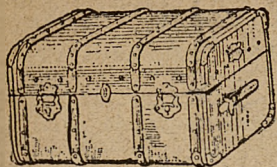
Polecają:
Kompletne urządzenia dla pensjonatów.
Koce.
Kołdry.
Materace.
Sienniki.
Poduszki.
Łóżka składowane.
Bieliznę pościelową oraz damską, męską, i dziecięcą.

I. DREXLER & SYNOWIE
LWÓW, PL. KATEDRALNY 2.
TELEFON Nr. 1121.

Polecają:

Obrusy wełniane.
Rądowne.
Kotły kompotowe.
Letne garnitury stołowe.

Przyjmują do przerobienia kołdry, materace w kilku godzinach.
a z prowincji odwrotną pocztą.
Cenniki opłatnie.



Eugeniusz Slawik

Lwów
Akademicka 12

kufry — przybory podróżne — wyroby skórzané — francuska biżuterja
po najniższych cenach.

8-letni chłopak, syn kupca Salamona Scherra z Kołomyji. Chłopak był chory na dyfterję i matka, która wraz z nim przebywała na świeżem powietrzu w Skolem, jechała z nim do domu, nie pytając lekarzy, czy podróż jest możliwa. Chłopak nie przetrzymał trudów podróży.

Na międzynarodowy XVII kongres lekarski do Londynu zgłosili się następujący lekarze polscy: Ze Lwowa Profesorowie Bednarski, Gluziński, Łukasiewicz, Rencki i Drowie Pisek i Pfau. Z Krakowa Prof. Wicherkiewicz, Drowie Kwaśnicki, Schudmak i Spira. Z Warszawy i Królestwa Drowie: Bączkiewicz, Bernstein, Bryndza-Nacki, Higier, Jakimowicz, Kijewski, Kurtz, Kucharzewski, Malinowski, Miszewski, Ostaszewski, Rozwadowski, Ślaski, Sinołęcki, Sitkowski, Tokarski, Wiśniewski, Wolberg, Zawadzki.

Wykłady zgłosili: Malinowski, Spira i Wicherkiewicz.

Na zjazd przygotowano »Przegląd piśmiennictwa lekarskiego polskiego« za lata 1909, 1910 i 1911 obejmujący wykaz 4.960 prac i artykułów uczonych polskich, który to wykaz przedstawiony będzie komitetowi narodów słowiańskich.

Znowu oberwanie się skały nad wodospadem Prutu zdarzyło się w Jaremczu. Jest to już trzecie z rzędu podobne oberwanie się, tym razem ogromnej — jak nam donoszą — skały, co zmieni na niekorzyść samo otoczenie tego malowniczego wodospadu jeśli także i nie jego siłę.

Miałoby to być prawdą, co donosi »Wiek Nowy«, iż 18. z. m. w dniu uroczystego obchodu styczniowego w Krynicy dała dyrekcja teatru lwowskiego komedję Moliera i produkcję bosonogiej tancerki? I co gorsza, czyby prawdą było, iż za ten nietakt dyrekcji, miała publiczność w Krynicy postanowić bojkotowanie teatru aż do końca sezonu?

III. Zjazd Podhalań odbył się d. 9 i 10 bm. w Czarnym Dunajcu z programem następującym: I. dzień: O g. pół do 9 rano nabożeństwo w kościele parafialnym. O g. 10 rano otwarcie i powitanie zjazdu. Wybór prezydium zjazdu Podhalań. O przyszłości Podhala (referat). Wybór sekcji (spisko-orańskiej, ekonomicznej i artystycznej). — Popołudniu: Obrady sekcji. Wieczorem: Wspólna wieczerza. — II. dzień: O g. 10 rano pełne zebranie zjazdu (wnioski z obrad sekcji). Wybór komitetu wykonawczego III zjazdu. Wnioski ogólne. Zamknięcie zjazdu.

Wycieczka Słowaków do Zakopanego przybędzie — jak donosi »Gazeta Podhalańska« — w d. 18 bm. Zorganizowana przez adwokata w Trenczynie, Dra Jerzego Janoska, pierwszego dnia tj. 18 bm. przybędzie wycieczka przez Mięguszwieckie ku Morskiemu Oku, drugiego dnia ku pięciu Stawom Polskim i ku Siklawie, a następnie przez Zawrat do Zakopanego. Trzeciego dnia wycieczka zabawi w Zakopanem do obiadu, poczem uda się do Doliny Kościeliskiej i na Pyszną. Część wycieczki pójdzie pieszo dalej, część zaś z Zakopanego przez Nowy Targ i Suchą Górę wróci do domu pociągami.

Sanatorium Dra Bujakowskiego w Druskienikach na Litwie zostało od r. z. zwinięte, co tłumaczy, iż nie figuruje obecnie ten zakład w naszym Biuletynie tygodniowym.

Nowe wielkie sanatorium dla dzieci zamierzyło urządzić grono warszawskich lekarzy za rogatką Belwederską w Warszawie.

O jedną trzecią mniej osób niż po inne lata bawi w tym roku w letniskach podwarszawskich, a w powiecie mińsko-mazowieckim, mieszczącym najwięcej letnisk wzdłuż linii kolei Nadwiślańskich, obliczają ten ubytek na przeszło 40%.

O Karlsbadzie przed stu laty możemy powziąć wyobrażenie na podstawie następującej korespondencji, umieszczonej przed stu laty w ówczesnej »Gazecie Warszawskiej«:

»Karlsbad, d. 4 lipca 1813 r.

»Zjazd tegoroczny nie jest tu tak wielki jak innych lat; dotąd Numer przybyłych nie dochodzi 400, a trafiało się dawniej do 1800. — Dnia 2 b. m. zjechały tu z Pragi W. Xiężne Rossyjskie (Xiężne Oldenburgska i Weymarska). Można je spotkać u źródeł i na przechadzkach, lecz pierwsza tylko bierze wody. Z Rossyjan znajdują się tu: Jenerałowie: Miłoradowicz, Orłow i Galiczyn; z Polaków Potocki (Prezes Rady Ministrów) z żoną, Ministrowie Mostowski, Matuszewicz i Sobolewski z żoną, Senator Zamoyski (żona tego wkrótce spodziewana) i wielu innych. Dalszą liczbę tutejszych gości składają Sasi, Prusacy i inni Niemcy, pomiędzy którymi jest Królewic Wirtemberski«.

Z naszych kolonij letnich. Powrót kolonji dziewcząt z Pniowa pod Nadworną nastąpił do Lwowa. Wyjazd drugiej partji kolonistek odbył się 2 bm.

Partja kolonji miejskiej wakacyjnej w Brzuchowicdch powróciła d. 28 z. m. do Lwowa.

Wreszcie po powrocie d. 26 z. m. pierwszej partji, wyjechała druga na kolonie uczni do Rymanowa.

Ponownie zaznaczamy z ubolewaniem, iż zarząd kolonii stale naraża działwę na jazdę nocami a nie dniem.

Biuletyn sezonowy z tygodnia.

A) Zdrojowiska i uzdrowiska.

Rymanów-Zdrój. Pogoda. Osób przyjezdnych dużo, ożywienie znaczne. Wspaniale powiódł się koncert znakomitej śpiewaczki oper włoskich i cesarskiej w Petersburgu, Jadwigi Szayerówny (Ada Sari) z udziałem art. op. p. Bedlewicza. Osób 2200

Truskawiec. Na znaczne ożywienie złożyły się ostatnio: Koncert Chóru akad. lw. i reunion, obchód 50 rocznicy styczniowej, wieczór Akademia w sali teatralnej i koncert Echa. Bawią: hr. Męciński, bar. Brunicki, marsz. Krasieński, hr. Sozański. Pogoda zmienna. Osób 3252

Konstancin (Król. Pol.) Ożywienie znaczne. Prócz niedzielnych zabaw publicznych ogrodowych, przedstawienia kabaretowe sobotnie w kasynie z następowymi reunionami gromadzą liczną publiczność. Bawią: Adolf Świecicki z rodz., Józefa hr. Dąbska, fundatorka miejscowego kościoła, księżna Br. Drucka Lubecka. Pogoda, ciepło. Osób 2146

Czarniecka Góra (Król. Pol.) Mieliliśmy tu wieczór humoru Artura Zawadzkiego i Jacobi-Zawadzkiej. Pogoda zmienna. Bawią: z Warsz. Dr. Kazimierz Bejsz, Jan Woydyno. Osób 328

Z nowym tygodniem nadzwyczajne przepełnienie, wskutek czego odczuwać się daje dotkliwy brak mieszkań. Powstała myśl zawiązania Twa Akcyjnego Czarnieckiej Góry z kapitałem zakładowym 300.000 rs. Osób 463

Solec (Król. Pol.) Ożywienie znaczne, ciepło, pogoda znosijsza, reuniony i przedstawienia teatralne mają duże powodzenie. Osób 1205

Zjazd gości większy niż r. z. Odbyły się udane przedstawienia amatorskie i bal na szpital miejscowy. Pogoda ciepło. **Lubień** Osób 2492

Burkut. Pogoda zmienna. Bawi Konstanty Krzyżanowski z Moskwy. Osób 122 168

Kuracyjne szynki, higieniczne wędliny

poleca dla letnisk i zdrojowisk

Elektryczna fabryka wyrobów masarskich Krajowego związku dla zbytu bydła we Lwowie

Adres zamówień ul. Zimorowicza 20. Telefon międzymiastowy l. 65. Sklepy we Lwowie: Rynek l. 10, ul. Kościuszki l. 1.

Żegiestów-Zdrój. Mieliliśmy tu uroczysty obchód rocznicy styczniowej, na którą złożyło się nabożeństwo w kościele i wieczór w sali zdrojowej z udziałem art. Heindrichówny i Ludwiga. Bawią: Bogdanowiczowie, Wielhorscy, Obertyńscy, Draganowie, Dłużyńscy, Rożnowska z dziećmi, Przybylska, Fr. Span, Chmieleńscy z Piotrkowa, Tołwińscy z Lublina, Wąglikowska, Witska z Warszawy, Baranowscy ze Lwowa i w. i. P. Doliński z Krakowa ożywił cały Żegiestów urządzeniem przez się zabawami, reunionami i różnymi rozrywkami dla starszych i dzieci. Osób (do 25/7) 528

Kronica. Pogoda zmienna. Staraniem literatów Pietrzyckiego, Stasiaka, Oppmana i Krechowieckiego odbył się obchód rocznicy styczniowej, zaś urządzona przez kons. Świerczewskiego tombola przyniosła poważny dochód na rzecz uczestników r. 1863. Bawią: Ettmayer, Adelsburg, radca sekc. min. rob. publ. z rodziną, Kaz. hr. Krasicki z Warszawy, radca dw. Wł. Struszkiewicz. Osób 6295

Ciechocinek (Król. Polskie). Bawią: Redaktor „Gońca Polskiego” z Lublina Wł. Stodolnicki, red. tyg. „Złoty Róg” z Warsz. Fel. Kwaśniewski, i red. „Gońca” z Warszawy Celestyn Bystrzanowski. Osób 9593

Niemirów-Zdrój. Dnia 20 z. m. odbył się z powodzeniem festyn Sokoła niemirońskiego, zakończony w Domu zdrojowym balom z licznym udziałem gości (kadryl liczył 45 par.) Bawią radca dw. Łokiński, Staroświecki, prok. z Krzemieńca, mec. Kalikowsky ze Lwowa. Osób (do 24/7) 460

Pohulanka nad Dźwiną. Bawią: ks. Stebodicz, Drowa Bejcerowa, przełożona gimn. żeńsk. z Wilna, p. Niezdzińców. Osób 427

Wysowa. Pogoda ustaliła się. Bawią m. i. radca sąd. Chmielewski rodz. z Kołomyji, notariusz Piątkiewicz z Żydaczowa, ks. prof. Mertynowicz z Przemyśla. Jest też kuracjusz z Budapesztu. Osób 436

Nałęczów (Król. Pol.) Odbył się z powodzeniem duży koncert-raut na rzecz Twa Przyj. Nałęczowa, zaś 9 bm. bal na rzecz Muzeum Ziemi Lubelskiej. Opracowano już plan połączenia Zakładu kolejką z brzegami Wisły, tudzież zaprojektowano budowę jadalni zimowo-letniej. Ciepło, pogoda. Osób 1378

Szczawnica. Piękno pogoda. Zjazd gości ponownie duży. Osób 3023

Rabka. Piękna pogoda. Ciepło + 17° C. Osób 2478

Jaremcze. Dzień kwiatowy w d. 3 b. m. i festyn na fundusz budowy plebani dały 758 kor. dochodu. Bawią Dr. Laufer, pułk. Zawadzki, rotmistrz Lyszkowski, kap. Chitry, dyr. Terlikowski, jej. Horsetzky, inż. Szponek, inż. Kesslerski, sekr. Lewicki, Dr. Ostapiński, Dr. Jurkiewicz, Dr. Anderman, inż. Pohlman, art. Jasielski, pp. Kudelhora, Zarembina, Piotrowski. Pogoda, dzięki czemu dopiero teraz rozpoczęte rzeczne kąpiele w Prucie. Ruch stale mniejszy niż r. z. Ceny mieszkań znacznie niższe. Budowa zakładu kąpielowego inż. Eberharda na ukończeniu, tak, że lada dzień nastąpi otwarcie zakładu. Osób 1500

Ojców (Król. Pol.) Two Przyj. Ojcowa urządziło stację zoologiczną. Ks. Czartoryski odbudowuje wieżę zanikową do której przeniesione będzie Muzeum. Ożywienie towarzyskie duże dzięki urządzanym przez Two Przyj. Ojcowa koncertom, balom i zabawom publicznym. Zapowiedziany odczyt Dra Jana Tura, bawiącego tu z Drem Błędowskim dla badania fauny. Osób 3300

Zakopane. Osób 7832

Wisła (Śląsk. austr.). Ruch wycieczkowy zwiększa się, turyści przeważnie Niemcy. Była wycieczka w 32 os. ze szkoły gosp. w Orłowy. Pogoda. Osób 142

B) Sanatoria i lecznice.

Dra Żurakowskiego Zakł. wodoleczn. w Tatarowie. Zjazd liczny, napływają nowe zgłoszenia. D. 22/7 odbył się reunion. Bawią: Radca Koch. nadradca Panenko, T. Winiarzowie ze Lwowa, Dr. Herzl z rodz. ze Złoczowa Dr. Jankowski ze Lwowa, Dr. Hein z Jarosławia, pr. f. Hein z N. Sącza. Pogoda zmienna, chłodno. Osób 55

Zakł. wodoleczn. i Pensjonat Dra Kołaczekowskiego w Szczawnicy. Pogoda ustala się. Max. ciepł. + 20° R minim. + 15° R. Osób 87

Sanatorium Dra Michalika w Worochcie. Mimo przeplatającej zlewami pogody ruch, zwłaszcza turystyczny, znaczny. Bawią: Ant. Kochanowski, właśc. dóbr z Bukowiny, Józefowa Szujka z córką, Dr. Wiśniewski z Dublan, Kustorz Dr. Czarnik ze Lwowa adw. Dr. Blumenfeld. Osób 86

Sanatorium Dra Chramca w Zakopanem. Napływ gości tłumny. Z okazji dnia Macierzy Cieszyńskiej odbyła się na tenże dochód zabawa taneczna w salach zakładowych. Bawią między innymi: red. Howorka, red. Żak, urz. minist. Śladek z Pragi, mec. Fr. Nowodworscy, K. Jasiński, Karolowa Beni, Miecz. Frenkel, Sypniewski z W. Ks. Pozn., Kołodziejewski, Rudnicki, W. Woźniakowski, z Król. Pol. minister Długosz, Grotowscy, Dwerniccy, Fr. Paszkowski, Starzewscy, Baczewscy. Na doch. Twa w Sali zakł. kuracjusze dali przedstawienie amatorskie. Odnazczył się młody Frenkel jako Cyrano. Zabawy czwartkowe gromadzą wybór towarzysztwa, także osoby z poza zakładu. Pogoda piękna. Górale kończą sianokosy. Osób (od 1/1—25/7) 1220

Pensjonat i Zakł. lecn. Dra Zarzyckiego w Krynicy. Bawią PP. Pędraczy z Sanoka, red. Orłowski z żoną z Warszawy, Dr. Szumlański z rodz. z Warszawy, Jasińska z Petersburga i w. i. Osób 67

Lecznica Dra Tarnawskiego w Kosowie. Goście zakładowi złożyli na Macierz Śląską i inne cele publiczne kwotę 633 K, w dniu imienin Czcigodnego właściciela i kierownika zakładu Dra

Tarnawskiego. (Przesyłamy i nasze życzenia Red.), oddając mu ją do rozdania wedle uznania. Bawią ze Lwowa: red. „Słowa Polskiego”, Z. Wasilewski, pos. Dr. F. Adam, Kati Małecka. Z Krakowa: prof. Ign. Chrzanowski, z Wiednia radca dw. Biliński, z Warszawy: Świątkowski, adw. Śmiarowski. Z Petersburga: ks. kanonik Karewicz, dyr. Leśniewski, z Rygi ks. Iliński, z Ekaterynostawia Barszczewscy, Bujanowscy — oprócz gości z innych stron. Osób (wraz z dochodzącymi od 1/V) 236

Zakład dyjetetyczny Dra Skórczewskiego w Krynicy. Bawią: Artur Opman (Ort-Ot), archeolog Chrynowski, poseł Krzczunowicz. Osób 221

Sanatorium im. Dra Dłuskiego w Zakopanem. Prawie wszystkie pokoje zajęte. Bawią: Adam Krechowiecki, Red. A. Vogel. Osób 102

Sanatorium Dra Woytkowskiego w Kisielce. Ruch zwiększył się znacznie. Osób (oprócz dochodzących) 36

Zakład wodolecz. „Piaś” w Wiśle (Śląsk austr.). Osób 24

UWAGA: Szan. Zarządy wszystkich zdrojowisk, uzdrowisk, zakładów leczniczych prosimy uprzejmie o terminowe odesłanie nam następnych pocztówek do biuletynu, gdyż pragniemy w Nrze 19 podać zestawienie liczbowe frekwencji z lat 3 ostatnich. (Red.)

Treść Nr. 18: Dr. Łobaczewski: „Wir brauchen hier keine Polen”. — Dr. Zygmunt Aschkenazy: Helio-terapia, kąpiel słoneczna. — Przegląd zdrojowisk i uzdrowisk. — Wiadomości bieżące. — Biuletyn. — 5 ilustracji.

ZAKOPANE

Do wydzierżawienia pensjonat
od 1 go października.

Bliższa wiadomość w Redakcji
»NASZE ZDROJE« ul. Trze-
ciego Maja 10.

WAŻNE DLA PAŃ! Już nadeszły ostatnie nowości na suknie, kostjumi i bluzki do magazynu ALFONSA UWIERY, TYLKO PLAC HALICKI 14.
SPECYALNOŚĆ: Czarne wełny i jedwabie z fabryk francuskich.

JAREMCZE w Galicji
4 godz. od Lwowa
Wodolecznicy Zakład i Pensjonat
„KARPATY”

położony przy głównym gościńcu 200 m. od stacji kolejowej.

Całe utrzymanie od osoby, zależnie od pokoju od 7 koron dziennie.

Mieści osób siedmdziesiąt.
Urządzenie nowe Lawn-Tenni etc.

ŁAZIENKI SOLANKOWE
wanien 28 zostaje odeany do publicznego użytku 1-go sierpnia 1913.

W Krynicy blisko łązienek pięknie położone
: dwie wille (o 50 pokojach):

Kijowska Brama i Pod zegarem

zalecają się starannem, wygodnem urządzeniem, wzorową usługą, ciszą, wybornem i czystem powietrzem.

Na miejscu PENSJONAT z kuchnią domową
po cenach nader przystępnych (od 6 koron wwyż)

Zamówienia pokoi i pensjonatu przyjmuje

Stanisław Kołodziejczyk
w Krynicy Willa „Pod Zegarem”.

Gdzie mieszkać i jadać najlepiej?

KRYNICA Pensjonat
- WILLA „POD ZEGAREM” (NA GÓRCIE). -

Pensjonat „HELENA”

WE LWOWIE

CHODKIEWICZA 6, (BOCZNA POTOCKIEGO)

W sezonie letnim ceny niższe.

TRUSKAWIEC ~ ~ ~

RESTAURACJA I CUKIERNIA ZAKŁADOWA

PIOTRA KOŁOŃSKIEGO

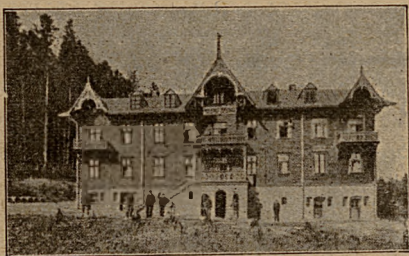
W JAREMCZU vis á vis stacji
kolejowej

Całoroczny PENSJONAT-DWÓR

z przepięknym widokiem na Gorgany, znakomicie urządzone,
z własnym placem tenisowym. Usługa wzorowa. Kuchnia
przednia. Kąpiele w Prucie w pobliżu.

IWONICZ

Pensjonat dla dzieci i starszych „ZOFIÓWKA”.



Pokoje słoneczne,
suche. Kuchnia obfi-
ta, hygien. pod kon-
trolą lekarza. Przed
willą plac zabaw dla
dzieci z pensjonatu.
Mieszkanie z utrzy-
maniem od 8 kor.
dziennie, dzieci od 2 K.
Prospekty wysyła odwrotnie.

Księgarnia Gubrynowicza i Syna we Lwowie

poleca nowości wydawnicze

1. Jeziorański Ant. **PAMIĘTNIKI**, 2 tomy (Powstanie r. 1863), K. 8.
2. **Struś Pułkownik**. Ludzie i wypadki z roku 1861—65
— Obrazki z powstania w 2 częściach. Lwów 1894 K. 9—
3. — Szkice z powstania 1863 roku. Lwów 1889 . . K. 5-20
4. — **Udział Galicyj w powstaniu 1863—1864**. Lwów K. 5.—
5. **Łoziński Wład. PRAWEM I LEWEM** 2 tomy Obyczaje na Czerwonej Rusi w pierwszej połowie XVII. wieku
Wyd. 3-cie przejrzane i znacznie pomnożone z licznymi ryc. w tekście. Cena kor. 20, w opr. kor. 25.
6. **NOWE OPOWIADANIA JMĆ PANA WITA NARWOJA**
Rotmistrza konnej gwardii K. 6.
7. **Łoziński Br. SZKICE Z HISTORJI GALICJI W XIX W.**
z siedmioma barwnymi rycinami. K. 12.
8. **Skałkowski A. M. O KOKARDE LEGIONÓW**. Treść rzeczy: Siostrzeniec Kościuszki, O kokardę Legionów, Na łuku tryumfalnym, Pod Austerlitz i pod Jeną, O Ludwiku hr. Pacu, Indeks. — Cena kor. 6.
9. **Smółka Franciszek. DZIENNIK Z. R. 1848-9 W LISTACH DO ŻONY**. K. 9.
10. **Milewski Józef. ZAGADNIENIA NARODOWEJ POLITYKI**, wydanie II., K. 7-50
11. **Dembiński Br. Z DZIEJÓW I ŻYCIA NARODU**. K. 9
12. **Romanowicz Zofja. KLAUDYNKI**. Kartka z dziejów patriotycznej pracy kobiet w Galicji, w drugiej połowie ubiegłego stulecia. Lwów 1913 K. 2.
13. **Zdziechowski M. U EPOKI MESYANIZMU**. nowe szkice z psychologii narodów słowiańskich. Cena kor. 7-20
14. **Rolle M. ORYGINAŁY**. Ilustrował Zygm. Rozwadowski.

Do nabycia we wszystkich polskich księgarniach.

TRUSKAWIEC

Zakład zdrojowo kąpielowy w Galicji, położony 405 m
n. p. m. otoczony lesistymi wzgórzami.

Kąpiele solankowe, słono-siarczane, gazowe, borowinowe, mułowe. Wody do picia słone, słono-gorzkie i słynna, moczopędna „Naftusia”. Urządzenia kąpielowe pierwszorzędne w czterech gmachach łaźniennych. Wziewalnia syst. Wassmutha. Kuracja żółtykowa i mleczna. Mieszkania urządzone z komfortem, oświetlenie elektr. Sala balowa i teatralna, lawn-tennis, czytelnia. Kasyno, znakomita orkiestra. Apteka, kościół, cerkiew, poczta, telegraf i telefon w miejscu. **Wskazania:** niedokrewność, otyłość, cukrzyca, reumatyzm, gicht, rozedma płuc, wszelkie choroby serca, nerek, pęcherza, prostaty, żołądka, kobiece.

Sezon od 15 maja do końca września.

— Stacja kolei w środku Zakładu. —

Objaśnienia udziela Zarząd Zdrojowy.

PRACOWNIA KILIMÓW i
DYWANÓW WSCHODNICH

ZOFII GORECKIEJ

WE LWOWIE PRZY ULICY MĄCZNEJ L. 20

ma na składzie kapy, kilimy ściennie i portjery, przyjmuje też wszelkie zamówienia w zakres ten wchodzące. - - - - -

PRACOWNIA GORSETÓW
POD FIRMĄ

„GORSET MODERNE”

przeniosła się na ul. AKADEMICKĄ Nr. 3 — drugie piętro — Lwów.

PIERWSZ. KRAJOWA

znana zaszczytnie od 30 lat

PRACOWNIA STOLARSKA

FRANC. TENEROWICZA

we Lwowie, ul. PIEKARSKA 30

prowadzona nadal przez syna — poleca sumiennie wykonane prace przy pomocy maszyn elektrycznych. Przyjmuje zamówienia na wszelkie urządzenia, a więc: salony, sypialnie i jadalnie w różnych stylach. Sklepy, apteki itp., tak wewnątrz, jak zewnątrz urządza z całą umiejętnością. Ze znajomością rzeczy dostarcza szkołom i szpitalom swe wyroby. Sumienność jej znana, a za punktualność firma gwarantuje.

Pijcie jedynie „BURKUT” bo lepszy niż Giesshübler. — Wszędzie do nabycia.

OJCÓW

Zakład leczniczy w gub. Kieleckiej 405 m. nad poz. morza. Od st. Olkusz kol. Iwagr.-Dąbrowskiej 20 wiorst i od Krakowa przez komorę Szyce 16 kilom. Leczą się skutecznie wszelkie choroby wadliwej przemiany materji, choroby serca i przewodu pokarmowego.

Sezon od 1 kwietnia do 1 listopada.

Klimat podgórski, Zakład zaopatrzony jest we wszelkie urządzenia dla leczenia elektrycznością, posiada kąpiele żelaziste solne, kwaso-węgłowe, jodowo-bromowe, tlenowe, świetlne i t. p. oraz wszelkie przyrządy do hydroterapii. Ceny bardzo umiarkowane. Kuchnia Lehmanowska.

Blizsze szczegóły udzielają: Zarząd Zakładu w Ojcowie (poczt. i telegraf na miejscu). W Warszawie: Kancelarja Iow. Hygienicznego Krak. Przedm. 66. We Lwowie Biuro informacyjne Kraj. Związku zdroj. i uzdr. Romanowicza 9.

Dyrektor Dr. Med. St. Kozłowski.

MERAN W POŁUDNIOWYM TYROLU :: POLSKI PENSYONAT

SYLWII STANISŁAWOWEJ

BARDECKIEJ

WILLA SONNENHOF

cały rok otwarta.

Wyborna kuchnia francusko-polska. — Położenie słoneczne. — Cena pokoju z całodziennym utrzymaniem 8 kor.

Czytelnia, biblioteka w 4-ch językach. polskie pisma peryodyczne i t. d.

Kupujemy wyłącznie
tylko konserwy
wyrobu krajowego

**Fabryki konserw
ZYGMUNTA RUCKERA we Lwowie
Spółki z ogr. odp.**

Biurowie centralne Lwów, 3 Maja 1. 19, w Banku przem.

Cenniki na żądanie darmo i opłatnie.

Zamówienia skutecznie się odwrotnie.

BANK LWOWSKI

WE LWOWIE, ul. Wałowa 1. 9.

Rachunek żyrowy w Banku Austro-Węgierskim

Rachunek w Poczt. Kasie Oszczęd. Nr. 869313.

— Telefon Nr. 575. — Gmach własny. —

Stow. zarejestrowane z ogr. poręką

przyjmuje wkładki oszczędności poczynawszy od 1 kor. i oprocentowuje je po 5 1/2% aż do odwołania. Podatek rentowy opłaca Bank z własnych funduszy. Od wkładek oszczędności, złożonych na dłuższy okres czasu płaci Bank procent wyższy, według umowy. Na żądanie przesyła Bank czek Pocz. Kasy Oszczędności.

RABKA

solanka jodobromowa, 340 m. n. p. m. Znakomity klimat podgórski, śliczne położenie, doskonała komunikacja, bezpośrednie wagony z Krakowa, Lwowa, Warszawy. — Urządzenia postępowe: wodociąg, kanalizacja, elektryczne oświetlenie, łazienki ogrzewane, mieszkania urządzone doskonale, większość pokoi z piecami.

S ó l Rabczańska

— do kąpieli w domu najsilniejsza i najtańsza. —

Informacji udziela ZARZĄD ZAKŁADU KĄPIELOWEGO w RABCE.

GALICYJSKI ZWIĄZEK MŁECZARSKI

POD PATRONATEM WYDZIAŁU KRAJOWEGO

LWÓW, ul. Mickiewicza 26.

dostarcza najprzedniejsze

MASŁO DESEROWE

w przesyłkach pocztowych i kolejowych, po cenach każdorazowych notowań odpowiadających koniunkturze targu.

Związek rozporządza produkcją masła z 80 spółek mleczarskich i zapewnić wskutek tego może stałą dostawę w każdej porze roku.

**FILIA C. K. UPRZYW. AUSTRYACKIEGO ZAKŁADU
KREDYTOWEGO DLA HANDLU I PRZEMYSŁU
WE LWOWIE, UL. TRZECIEGO MAJA 14,
ZAKŁAD CENTRALNY WE WIEDNIU,**

Kapitał akcyjny K 150.000.000. Fund. rezer. K 90.0000

Załatwia wszelkie transakcje bankowe. Przyjmuje wkładki na książeczki oszczędności po 4 1/2% z kapitalizacją półroczną. Kwoty do K 5.000 wypłaca bez poprzedniego wypowiedzenia. — Podatek rentowy opłaca Zakład z własnych funduszy. — Kupuje i sprzedaje papiery wartościowe, dewizy i waluty po kursie dziennym. — Pośredniczy w zakupie i sprzedaży efektów na wszystkich giełdach światowych. — Wydaje przekazy i akredytywy na wszystkie miejscowości zagraniczne. — Przyjmuje w przechowanie i administrację depozyty. Wynajmuje schowki (safe deposits) za opłatą K 25 do 70 rocznie w świeżo założonych kasach pancernych.

**PRACOWNIA SUKIEN DAMSKICH
ROZALII BOURDON**

LWÓW, TEATRALNA 12 II PIĘTRO

WCHÓD OD KOŚCIOŁA JEZUITÓW.

W TRUSKAWCU

Z dniem 1 maja zostało otwarte tuż obok dworca kolejowego

biuro spedycyjno-informacyjne

T. BIŁASA

Pośredniczy w wyszukiwaniu mieszkań, przewozi rzeczy z kolei i udziela wszelkich informacji.

KONCESYONOWANE

BIURO DETEKTYWÓW PRYWATNYCH WIKTORA FASTNACHTA

LWÓW, ul. Żulińskiego 1. 11.

ZAŁATWIA WSZELKIE SPRAWY DYSKRETNE TAK W KRAJU JAK I ZAGRANICĄ
PO UMIARKOWANYCH CENACH.

Na sezon obecny poleca Magazyn farb

■ **ALFREDA BEACOCKA** Lwów, Kopernika 5. ■
Lakiery, farby, pokosty, siatki, piłki i rakiety tenisowe, kręgle, huśtawki i przyrządy gimnastyczne.

LEOPOLD REISS

Architekt i upoważniony budowniczy

WE LWOWIE, BIURO: ul. Akademicka L. 26 -- Telefon 1178.

L. 2328.

KONKURS

W myśl reskryptu Wydziału krajowego z dnia 11-go czerwca 1913 L. 94930 rozpisuje się ponowny konkurs na posadę

*lekarza okręgowego dla okręgu
Wojniłów,*

który obejmuje następujące miejscowości: 1) Babin, 2) Ćwitowa, 3) Dołżka, 4) Dołha wojn., 5) Dołpotów, 6) Dubowica, 7) Dąbrowa, 8) Humenów, 9) Łuka, 10) Moszkowce, 11) Medynia, 12) Niegowce, 13) Przewoźiec, 14) Perekosy, 15) Seredne, 16) Siwka wojn., 17) Stobódka, 18) Siółko, 19) Studzianka, 20) Tomaszowce, 21) Wojniłów. Razem o ludności 25172.

Siedzibą lekarza jest Wojniłów. Apteka, poczta, urząd telegraficzny w miejscu.

Warunki:

1) obywatelstwo austriackie;
2) dyplom doktora medycyny, uprawniający do wykonania praktyki lekarskiej;

3) nieskazitelny charakter;

4) znajomość języków krajowych;

5) nieprzekroczony wiek lat 40

7) praktyka najmniej dwuletnia w zawodzie lekarskim.

Miedzy kandydatami pierwszeństwo będą mieli ci, którzy wykażą się 2-letnią służbą przy szpitalu powszechnym po uzyskaniu dyplomu doktora lub egzaminem fizykalnym.

Do powyższej posady przywiązana jest:

a) płaca roczna 1000 koron.

b) ryczałt na objazdy 700 koron rocznie.

Stabilizacja daje prawo do emerytury w myśl ustawy z 12-go maja 1909 Dz. u. kr. Nr. 68.

Prócz rozległej praktyki w mieście i okolicy może lekarz okręgowy liczyć na zamianowanie go lekarzem Kasy chorych za osobne wynagrodzeniem.

Podania należyć udokumentowane wnosić należy do Wydziału powiatowego w Katuszu do 15-go sierpnia 1913.

Katusz, dnia 30-go czerwca 1913.

Wydział powiatowy.

Sekretarz: Wojnar.

Prezes: Henryk Prek.

Centralny Związek Mleczarski

stow. zarejestr. z ogr. poręką

ul. Kościelna 4. LWÓW ul. Słrzelecka 3.

pocztówkami i w większej ilości
dostarcza

1-a masło deserowe

z mleczarni spółkowych całej Galicyi
po cenach najprzystępniejszych.

Zakład leczniczy Dra Fr. Michalika w Worochcie.

Otwarty przez cały rok, 800 mtr. n. p. m. Otoczony łańcuchem gór. Klimat, zwłaszcza w zimie, bardzo łagodny, Budynek ogniotrwały, według nowoczesnych wymagań higieny i komfortu. Centralne ogrzewanie, wodociągi i elektryczne oświetlenie.

Kąpiele gazowe, **radowe**, powietrzne, werandowanie, gimnastyka, hydro- i elektroterapia.

Kuchnia wzorowa pod dozorem lekarza.

Stacja kolei, poczta i telegraf w miejscu.

Ceny umiarkowane. — Prospekty na żądanie opłacone.

Szczawy alkaliczno-
słone.

SZCZAWNICA

7 źródeł najsilniejszych
w Europie.

WSKAZANIA: choroby dróg oddechowych, narządu trawienia, dróg moczowych, przemiany materji i choroby nerwowe.

SEZON OD 20 MAJA DO 30 WRZEŚNIA.

Mieszkania i na zimę. Zakład inhalacyjny odnowiony. Zakłady wodolecznicze. Łazienki mineralne. Kąpiele słoneczne. Leżalnie. Mieszkania tanie od K 1:60 począwszy i z komfortem urządzone. Wykwintna restauracja i liczne pensjonaty. W I i III sezonie mieszkania o 20 do 30% tańsze. Lekarz zakładowy Dr. Kalikst Włyński i 8 lekarzy wolno praktykujących. Zwolnienie od taks tylko wyjątkowe i jedynie w I i III sezonie dopuszczalne. Mieszkania po każdym gościu aparatami formalinowymi desygnifikowane. Śmieci i płwociny spalane w piecach specjalnych.

Stacja kolei STARY-SĄCZ i NOWY-TARG. Zgłaszać się o mieszkania i o fiakrów do Zarządu Zdrojowego lub do Komisji Zdrojowej, ewentualnie zajeżdżać po wszelkie informacje. Unikać wszelkich faktorów i dorad fiakrów!

NAJSILNIEJSZE WODY NA CAŁĄ EUROPE!

LECZNICZE: Józefina, Magdalena, Wanda i Stefan
STOŁOWE: najsmaczniejsze alkaliczne, Jan i Stefan.

Wysyłka wód w czasie bezmroźnym w pakach 25, 30 i 50 flaszek, przez Zarząd Zdrojowy. Są też te wody do nabycia we wszystkich składach wód mineralnych, aptekach, drogueryjach i w Składnicy wód mineralnych przy Krajowym Związku zdrojowisk i uzdrowisk we Lwowie.

Arnold Werner

we Lwowie, przy ulicy Cichej 1. 1.

najstarsza, bo od 40
lat istniejąca firma

poleca najlepszy towar krajowy
i wykonuje, jak poprzednio, wszelkie roboty KAFLARSKIE tak w miejscu, jak i na prowincyi.

JAN MIKSTEIN

NASTĘPCA

LECZNICA HYGIENICZNA Dra A. TARNAWSKIEGO

W KOSOWIE (za Kołomyją), st. kol. Zabłotów lub Wyżnica -:- -:- otwarta do zimy

LECZENIE: wodą, kąpielami słonecznymi, djetą, (także jarską i postem), gimnastyką zwykłą i oddechową — w cierpieniach nerwowych, trawienia, przemiany materji i t. d. oraz przysposabianie do życia higienicznego.

„REWERA“

TYGODNIK POŚWIĘCONY SPRAWOM STANISŁAWOWA I OKOLICY

WYCHODZI W STANISŁAWOWIE KAŻDEJ SOBOTY RANO. — — — ROK III.

PRENUMERATA Z PRZESYŁKĄ POCZTOWĄ: ROCZNIE 6 K, PÓŁROCZNIE 3 K, KWARTALNIE 1-50 K.

MERAN

Klimatyczne uzdrowisko w niemieckim Tyrolu południowym. Sezon od września do czerwca. Frekwencja 1912/1913 36091 kuracjuszy. W lecie wielki ruch turystyczny w kierunku szczytów Ortlerowskich Alp, doliny Oetz i Dolomitów. Nowy miejski Zakład leczniczo-kąpielowy: Sala Zanderowska, Zakład wodoleczniczy, Kąpiele kwasowęglowe i wszystkie lecznicze kąpiele. Pływalnia, Komory pneumatyczne, pełne lecznicze Inhalatorjum, Emanatorjum radowe, kuracja winogronowa, leczenie wodami mineralnymi — kuracje terenowe, leżalnie na wolnym powietrzu. — Kanalizacja, z 4 wysoko położonych źródeł, miejsca sportowe, międzynar. wyścigi, koncerty, łowienie pstrągów, wycieczki towarzyskie. 20 pierwszorzędnych hoteli, sanatorja, pensjonaty i wille. Orkiestra zdrojowa grywa także wśród lata. Prospekty przysyła darmo Zarząd zdrojowy. (Kurvorstehung). Oddział K. 28.

ZAKŁAD DIETETYCZNY W KRYNICY Dra SKÓRCZEWSKIEGO

otwarty od 15 maja do końca września

100 pokoi gościnnych, 2 sale jadalne, czytelnie, werandy. — 10 morgowy park. — Kanalizacja. — Wodociągi. — Oświetlenie elektryczne. — Leczenie dietetyczne. — Pracownia chemiczno-mikroskopowa. — Leczenie elektryczne, prądy o wysokim napięciu, arsonwallizacja. — Kąpiele czterokomorowe. — Kąpiele świetlne. — Kąpiele gorącym powietrzem. — Roentgen. — Kąpiele słoneczne. — CENY UMIARKOWANE.

Wobec spodziewanego przepełnienia zakładu uprasza się porozumieć uprzednio z zarządem Zakładu pod adresem
Dr. SKÓRCZEWSKI, KRYNICA.

WODA

LECZNICZA I DIETETYCZNA PIERWSZORZĘDNEJ JAKOŚCI

w chorobach pęcherza, nerek i miedniczek nerkowych — przy dolegliwościach w oddawaniu moczu — przy moczoźwie cukrowej i gichcie — w katarach dróg oddechowych i przewodu pokarmowego

„Stefan” Szczawnicki

Bardzo łatwo strawna — Przyjemna w smaku — w wysokim stopniu moczopędna — zapobiegająca zapaleniu nerek po skarlatynie. — Godna polecenia do stałego używania (z dodatkiem cytryny) szczególnie u osób prowadzących życie biurowe, siedzące, cierpiących na hemoroidy, nieprawidłową przemianę materji, skazę moczową, szczawianową, cukrzycę.

STEFAN znajduje się we wszystkich aptekach i składach wód mineralnych.

SKŁAD GŁÓWNY: w Składnicy krajowych wód
Lwów, Romanowicza 9.

Doskonały, zdrowy

materyał budulcowy

pod bardzo korzystnymi warunkami zaraz do nabycia.

Wiadomość w kancelaryi notaryalnej w Rohatynie.

Wśród lesistych Karpat
wschodnio-południowych
400 n. p. m.

DELATYN

Najsilniejsze zdrojowisko
solankowe o 33% wysycenia
Trzej lekarze zdrojowi: DR. BOGDAŃSKI
--- DR. HARASOWSKI I DR. DOMAŃSKI ---

Od Lwowa 6 g. koleją przez przez Stanisławów. 6 pociągów dziennie, na miejscu dwa dworce: miejski i przystankowy tuż przy łaźniach.

ZAKŁAD KĄPIELI SOLANKOWYCH o 28 kabinach z porcelanowymi wan-
nam i wszelkimi wygodami.

NOWE INHALATORJUM

z ulepszonym przyrządem Wassmutha jak w Reichenhall
Dostateczna ilość tanich mieszkań (250—300) pokoi z kuchniami, bez.
Oprócz pensjonatu p. Zofji Tabińskiej dwie restauracje w miejscu,
aprowizacja łatwa, cotygodniowe większe targi.



WARUNKI KLIMATYCZNE PODALPEJSKIE
Przepiękne wycieczki do DORY, JAREMCZA,
MIKULICZYNA, Tatarowa, Worochty, Czarnohory i na stronę węgierską poza Körösmezo. —
Zgłoszenia o mieszkaniu przyjmuje i wyjaśnia
udziela

ZARZĄD KĄPIELOWY.