

JEŹDZIEC i HODOWCĄ

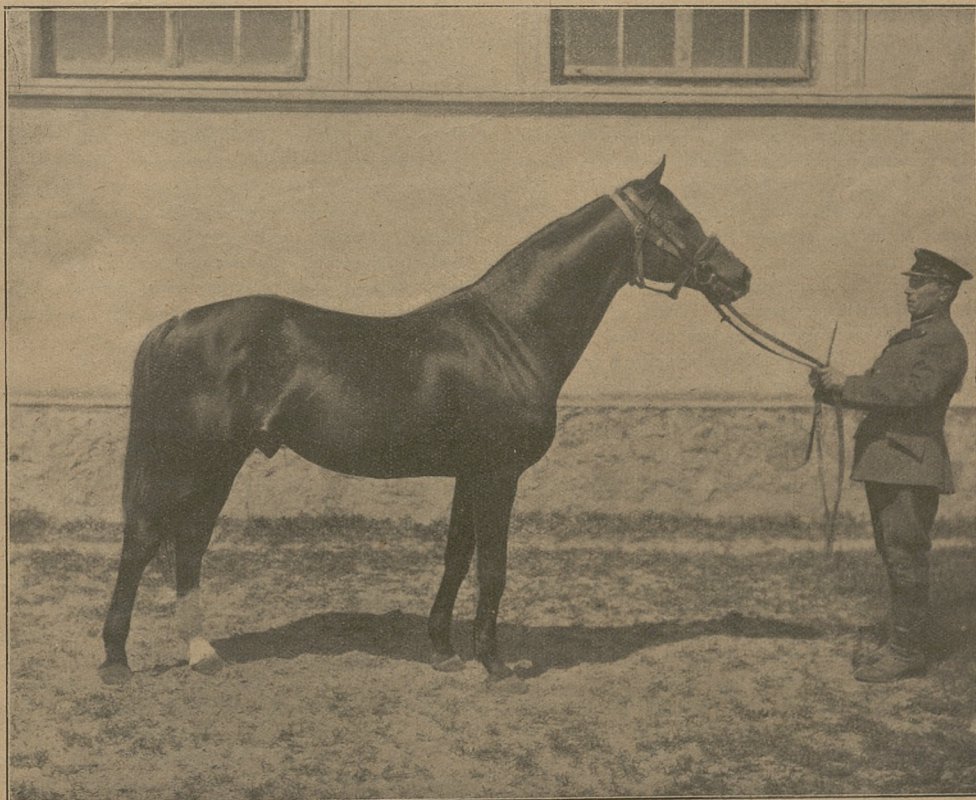


WARUNKI PRENUMERATY TYGODNIKA WRAZ
Z DODATKAMI W PRZEDDZIEN WYŚCIGÓW,
Za I kwartał wynosi 15,000 mk.

Cena numeru 1,250 Mk.

ADRES REDAKCJI I ADMINISTRACJI:
Warszawa, Hotel Europejski, telef. Nr. 91-90,
Rachunek P. K. O. Nr. 6161.

1923.
Leonard Witkowski



CARABAS (Carbine — Dolly Watta).

Og. sk. gn., reproduktor Janowskiej stadniny, urodzony w 1907 r. w Austrii, stanowi w maj. Byszów u p. J. Bronikowskiego.

Z WYCIECZKI DO GOLEJEWKA.

Korzystając z uprzejmego zaproszenia Janusza hr. Czarneckiego, udałem się w towarzystwie również zaproszonych dwóch towarzyszy podróży do Golejewa dla obejrzenia mieszczącej się tam stada koni pełnej krwi, oraz zimującej stajni wycięgowej.

Po zgórą jedenastogodzinnej jeździe koleją i kilkuminutowej samochodem stanęliśmy na miejscu. Przegląd rozpoczęliśmy od stajni wycięgowej. Mieści się ona w nowym, w roku zeszłym wystawionym, murowanym budynku. Duże boksy, szeroki korytarz, pełno światła i powietrza, wodociąg i oświetlenie elektryczne—składają się na nader ujmującą całość. Niema sztyku i blichtru, lecz celowo pomyślana jest wszystko to, czego koń dla swej wygody i bezpieczeństwa potrzebuje.

„A tout seigneur—tout l'honneur” wzmiankę rozpocznę od 4 letniej klaczy kasztanowatej Odolie (Biniou i Coronation), która zeszlorocznymi zwycięstwami swymi na warszawskim torze najzupełniej usprawiedliwia postawienie jej na pierwszym miejscu. Od roku zeszłego znacznie zyskała; rozrosła się i spotężniała. Bogaty przód ze wspaniałą, obłożoną muskulacją łopatką, mocne związanie krzyża, głębsza pierś, dobre ożebrowanie, szeroka nerka, potężny muskularny zad—składają się na nader harmonijną całość, od której trudno oderwać oczy. Zaiste, niełatwą będzie konkurencja z nią w nagrodzie Prezydenta Rzeczypospolitej i innych czołowych nagrodach dla starszych koni. 5-cio letnia kl. kaszt. Malaga (Caius i Malta) nie robi obecnie zbyt korzystnego wrażenia. Jakkolwiek od roku zeszłego nabrała ciała i poszerzała, jednak okryta jest długim zimowym włosem, którego na innych koniach stajni wycięgowej prawie już nie widać. 3 letnia klacz gniada, Szeretle (King Rob i Szerena) trochę urosła i zmężniała, jednak zbyt rażącej różnicy w porównaniu z rokiem zeszłym na niej nie znać. Ciekawe będzie jej zachowanie się na wycięgach w tym roku. W roku zeszłym na galopach ujawniała pewną klasę, wycięgami jej nie zaakcentowała, zdradzając brak serca. 3 l. klacz kasztanowata Bandoline (Albula i Banagher) mało zyskała od roku zeszłego. Ogier gniady 4 letni Niagara (Nuage i Fracture) znacznie się poprawił i winien by lepiej biegać, jak dotychczas.

Ze świeżo zakupionych i sprowadzonych z Niemiec koni wycięgowych na mnie osobiście najlepsze wrażenie zrobił ogier gniady 4 letni Marabou dawniej Meerschbaum, (Ariel i Miramare) koń o wybitnych linjach wycięgowych. Lekki, kasztanowaty ogierek 4 letni Eoipso, dawniej Esau, (Anschluss i Evchen) zapewne będzie specjalistą od krótkich dystansów. Rosły gniady 4 letni ogier Lukullus dawniej Pindar (Dolomit i Pine Apple), sądząc z zeszlorocznej jego kariery wycięgowej, zapewne odegra rolę na naszym torze. Klacz gniada 4 l. Elida (Danilo II i Ninive), w typie znanej na warszawskim torze Sonyi, będzie zapewne tylko szybką. Dla małej jasno gniadej 3 letniej klaczki Rose Mi (Parsee i Repanse) również odpowiedniejsze zapewne będą krótkie dystanse. Wspaniale zbudowane 3 l. klacz ciemno gniada o szczególności bogatym przodzie Meduza (Ariel

i Menton), oraz niewiele jej ustępująca 3 l. cgn. klacz Lotos (Landgraf lub Priesterwald i Maid od Norway) z trylatków najwięcej w stajni budzą nadziei. Przyszły one jednak z Niemiec w tak złym stanie, że nieprędko można ich będzie doprowadzić do porządku. Wątpliwą jest przeto rzeczą, aby już na wiosnę mogły odegrać na wycięgach wybitniejszą rolę; klacze te przytem jako dwuletnie w Niemczech nie biegały. I inne konie niemieckie również otrzymano w złym stanie, mniej to po nich już widać, gdyż wcześniej przyszły do Polski. Meduza, Lotos i 3 l. kl. gn. Lidja (Lycaon i Askonia) przybyły później, przeto jeszcze nie przyszły do siebie po niemieckim żywieniu.

Między dwulatkami wyróżniają się, o ile z wyglądu można sądzić: pół brat Odolie kary ogierek Albatros (Hyman i Coronation), sprowadzona z Anglii w łonie matki klaczka kasztanowata Ariadne (Sommekiss i Lexavis), nabyta od ks. A. Czartoryskiego, oraz ciemno-gniada Atina (Albula i Bonny Betty), bardzo przypominająca swego pół brata Baccarata, lecz mająca dużo lepsze nogi.

W lekkim typie kaszt. ogierek Aza (Fils du Vent i Blondyna), c-gniada klacz Amoureuse (St. Maclon i Cote d'Amour) oraz mały kasztanowaty ogierek Attila (Vadi Halfa i Freiburg) dopełniają stawki. Dwulatki na ogół przedstawiają się bardzo dobrze; wyrosnięte, wygalopowane, w dobrym włosie. Najmniej wyrosnięty Attila rusza się z taką energią i elastycznością, że napewno nie będzie w stawce najgorszym.

Po obiadowej przerwie pokazano nam roczniaki: najprzód 6 ogierków, następnie 6 klaczek. Wypuszczone na urzędowy próśród zabudowań gospodarczych zimowy paddock hasały, przykajując nadmiar życia i energii. Za każdym razem wybijał się na czoło rosły, doskonale zbudowany Boston po Eider i Wassermaus.

Zwracał na siebie również uwagę ogierek kasztanowaty, w lżejszym typie, żywy, jak iskra Banco (Revera i Combes). Również dobrze się zapowiada drugi ogierek po Eiderze i Fauette—kasztanowaty Bojar. Bardzo się zmienił na korzyść kupiony w Warszawie przy likwidacji stada p. St. Wolanowskiego ogierek skaro-gniady Blady Niko (Parachute i Ramona). Słabszy od wymienionych jest kasztanowaty Bravo (Warlingham i Commotion). Najmniejszy z nich i najsłabszy jest ogierek po Madjarze i Corynie.

Po ogierkach pokazano nam klaczki. I tu najlepszą, zdaje się, jest córka Eidera z Electry kasztanowata Bianca. Dobre jest wogóle potomstwo Eidera: kaszt. Bavarde (od Campo Formio), gn. Bajka (od Therese). Stawkę uzupełniają bardzo dobra klaczka gniada Bajadera II (Revera i Gaisse), gniada Bijou (Albula i Beata) i maleńka klaczka gniada Barykada (Revera i Cavalcada).

Po roczniakach obejrzelśmy matki stadne. Tutaj wspaniałym eksterjem najwięcej zwraca na siebie niedawno kupiona Doda (Fels po Hannibalu i Dona po Bay Ronaldzie), klacz żrebna z og. Maaz (St. Frusquin i Marmarica po Bend'or). Dalej ujrzelśmy: Graise po St. Saulge (Le Sancy) i Greffe (Talio) żrebna z Rewerą (Sac à Papier i Izbica)

Combres po Kirkconnel (Royal Hampton) i Cinejcy (Joyful) ze źrebakiami po Rewerze, Freiburg po Faucheur (Perth) i Force Majeure (Martagon), źrebną z Rewerą, Rozmarzenie po The Story (Sundridge) i Hypnose (Gaga), źrebną z Dolomitem (Ard Patrick i Danubia), Beate po Baltinglass (Isinglass) i Breach of Promise (Avington), źrebną z Rewerą, Berezynę po Ramesseum (Perth) i Bermuda (Sundridge) ze źrebiczką po Rewerze, Corine po Dagor (Flying Fox) i Cornelja (Rulér), źrebną z Madjarem (Beregvölgy i Miranda), Cératée po Magellan (Perth) i Czarine (Chesterfield), źrebną z Humbugiem (Dark Ronald i Hornisse), Odwilż po Radium (Bend'Or) i Ditton Belle (Llangwm) źrebną z Rewerą. W tym roku klacze pokryte będą miejscowym ogierem stadnym Harlekinem. Stado słabsze matki wybrakowywa i na ich miejsce stara się o materiał możliwie dobry.

Nakoniec zaprezentowano nam ogiera stadnego Harlekina (Fels i Hecuba). Ogier ten, urodzony w Niemczech w 1914 r., biegał z dużym powodzeniem do roku zeszłego włącznie i uważany tam był za jednego z najlepszych synów Felsa. Budowy potężnej (167 ctm, 190 ctm, 22 $\frac{1}{4}$ ctm),

lecz harmonijnej, przybył z Niemiec do nas w rozpaczymym stanie: kości, powleczone skórą i nic więcej, chwiał się od podmuchu wiatru. Teraz zmienił się nie do poznania: nabrał ciała, linii, życia, energii. Zaiste w Warszawie to były tylko niedokładne kontury konia, które poprawił i wypełnił dopiero Golejewek. Jak nas informowano, funkcje reprodutora społecnia Harlekin bardzo chętnie.

Po obejrzeniu koni uprzejmy gospodarz poszedł z nami pokazać paddocki. Tuż za parkiem są trzy dosyć duże, a dalej dwa bardzo obszerne. Jak widać właściciel Golejewka dba przedewszystkiem o wszystko, co potrzebne dla wychowu i wygody koni. Odniesione wrażenia streszczają się w tem: w Golejewku powstaje nowe poważne ognisko sportowo hodowlane, które niebawem promieniować zacznie nie na samo Poznańskie tylko.

Wieczór zastał nas już w wagonie w powrotnej do Warszawy drodze, omawiających mile wrażenia doznane w ciągu dnia

I. O.

SZKICE Z HODOWLI ANGIELSKIEJ.

(Ciąg dalszy).

Radium, najlepszy po Ormondzie z synów Bend'Or'a, stoi na czele jednej jeszcze męskiej linii tego szczepu. Obecnie zakończył już swoją karierę, ale pozostawił cały szereg potomków, zaszczyt przynoszących rodzinie. Z nich Clarissimus i Paragon przez anglików sprzedane są zagranicę. Został piękny *Peristoleum*, zwycięzca Ascot Gold Cup, *Apothecary*, który jako 2 letni wygrał Clearwell Stakes, a w stadzie dał Antipirine i naszą Lanoline, wreszcie *Kentish Fire* od dobrej matki Cortegar po Galliard i Agres Court po Hampton.

Linja Blair Athola prawie wygasa. Jeden z lepszych jej ostatnich przedstawicieli *Great Scot*, jeszcze przed wojną został sprzedany do Rosji.

Natomiast linja St. Albansa utrzymała się w kwitującym stanie przez Springfielda i syna jego Rock Sanda który dał bardzo wysoko stawianego w Anglii *Tracery* i kilka innych dobrych koni jak: Rochester, Rock Flint i Rock Savage.

Tracery parę lat temu został nabyty do Argentyny przez tamtejszego hodowcę p. Unzue za 53,000 £. Nie jest on jednak stracony zupełnie dla hodowli angielskiej ponieważ obecny jego właściciel na przetargi grudniowe przysłał kilka matek źrebnych z Tracery i te nabyły za znaczne sumy angielskie. Oprócz tego p. S. Unzue ma zamiar przysłać do Anglii w tym roku kilka roczniaków po Tracery na sprzedaż. Najważniejsze jest jednak to, że dwaj synowie Tracery — Tamar i Flamboyant rozpoczynają swoją działalność w stadzie.

Tamar, przyrodni brat Buchana gdyby biegał, nie mógł przegrać w roku zeszłym w St. Leger, a w Derby i Eclipse St. był drugi. Ma listę już zupełnioną.

Flamboyant w 3,4 brat doskonałego trzylatka Papyrusa biegał dobrze. Niezbyt rosły, ale pięknej budowy, na do-

skonałych nogach, ogier ten jest synem Tracery i Simonath po St. Sinon.

Abbs Trace piękny i dobry ogier po Tracery i Abbot Anne jest zajęty na cały sezon po 48 £ od klaczy w Ashurstwood, East Grinstead, Sussex.

Rochester, miał dobrą karierę wyścigową. Jako dwuletni przegrał o szyć wyścig do Lemberga, a w trzyletnim wieku wygrał w stylu Column Produce St. i z nadwagą Newbury Spring Cup. Matka jego Caparison jest po Sir Visto i Tinsel po Bend'Or. Stanowi obecnie w Harraton Stud, Exning, po 98 £ dał w roku zeszłym jedenaście zwycięzców.

Rock Flint, po Rock Sand i Trigger po Meddler, piękny kasztan, jako dwuletni pobił w Goodwood Craganoura. Potomstwo jego: Flint Jack, Rock Fire, Rock Drill, Polisson i kilka innych koni — wygrało w ubiegłym sezonie nagród na sumę 10 802 £. Stanowi w Theakston Hall, Bedale.

Rock Savage, po Rock Sand i Manuka po Eager, bardzo podobny do ojca i dobry koń wyścigowy, poszedł do stada w 1921 r., więc pierwsze po nim konie pokażą się na torze w tym roku dopiero.

W roku 1921 i 22 miał wszystkie miejsca zajęte.

VI

Przechodząc do męskiej linii Vedetta, która zyskała olbrzymią sławę dzięki Galopinowi i St. Simonowi, musimy mówić o synach St. Simona

Chaucer, najstarszy z pomiędzy żyjących synów St. Simona dał w przeszłym sezonie aż 17 zwyciężkich koni na torze, między innymi Selene, uważaną przez wielu za najlepszą 3 letnią klaczkę roku zeszłego, która wygrała 8 wyścigów na sumę 9,452 £. Chancer ma już 23 lata. Powinny być dobre po nim matki. Jest to koń wielkiej krwi nie tylko po

ojcu, lecz i po matce Canterbury Pilgrim. Sam małego wzrostu dowiódł że i niewielki ogier może dawać pierwszorzędnę potomstwo. Było kilku bardzo rosnących synów Chaucera, jak np. Stedfast.

Juggernaut po St. Simonie wygrał parę małych wyścigów. Jest to doskonały ogier maści gniadej, ma lat 15 i stanowi po 99 £. Matka jego, piękna Amphoia jest siostrą Sandridge'a; wygrała Stewards Cup. Potomstwo *Juggernauta* wygrało w roku zeszłym 14.141 £. Najlepiej biegały *Silvern Um*, zwyciężczyni w nagrodzie Tysiąc Gw i *Silver Image* — zwyciężczyni *Kempton Jubilee*.

Jednym z najlepiej urodzonych synów St. Simona jest *Simon Square*, syn *Sweet Marjorie* siostry *Tredennisa*.

Jest to koń pięknych kształtów i dobrze biegał jako dwulatek. Ma lat 19.

Wiele było po nim zwyciężkich koni między nimi do bryż już reproduktor *Square Measure*. Zwłaszcza matki powinny być po nim doskonałe.

Z młodszego pokolenia zwracają uwagę *Hapsburg*, *Young Pegasus*, *Irish Elegance* i *Rich Gift*.

Hapsburg, wnuk St. Simona, a którego matka *Altesse* była pierwszorzędną klaczą wyścigową, wygrał ogółem

14.000 £. Dał już wielu zwycięzców między innymi i naszego *Zbaraża* i w przeszłym sezonie sześć dobrych dwulatek, z których najwięcej odznaczyły się *Miltiades* i *Keplestone*. *Hapsburg* stanowi po 45 gwinej od klaczy w *Lawrenny Stud*, *Begelly*, *Pembrokeshire*.

Young Pegasus, jest synem Chaucera i słynnej *Prince Melton*, za którą w dwuletnim wieku p. J. B. Joel zapłacił 10.000 gwinej i która jest po *Schoolbook* po *Wisdom*, a to samo już wystarczy, by synowi zapewnić powodzenie w stadzie

Z rodu St. Simona jest jeszcze *Irish Elegance*, wielkich zalet jako wyścigowiec. Jego ojciec *Sir Archibald*, wywieziony do Włoch, jest tam wybitnym reproduktorem.

Irish Elegance nie jest zapisany w księdze stadnej. Amerykanie mają często za złe Angielskiej księdze Stadnej, że niesprawiedliwie pomija konie amerykańskie, nie mogące dostatecznie wylegitymować się. Ale „G. S. B.” stosuje ten sam system do wszystkich innych koni niedość pewnego pochodzenia.

(d. n.)

T. J.

Przyczynek do badań nad żrebnością klaczy.

Na zasadzie zestawień z trzech okresów kopolacyjnych w państwowej stadninie koni w Janowie Podlaskim.

(Ciąg dalszy).

Z wyżej wyłuszczonego zestawienia można wyprowadzić następujące spostrzeżenia, dotyczące stanówki klaczy państwowych w ciągu 3 lat w Janowie.

1. Największy % żrebnych klaczy przypada na klacze rasy huculskiej 77,78%, następnie pół-krwi angielskiej 73,33%, pełnej krwi angielskiej 71,43% pół krwi arabskiej 66,13%, i najmniejszy na klacze czystej krwi arabskiej 64,52%.

Co do 4-ch różnych kategorii klaczy, to największy % żrebnych przypada na klacze jałowe 77,81% następnie na klacze młode, stanowiące po raz pierwszy w życiu 75,43%, na klacze ze żrebiętami 72,64% i najmniejszy na klacze, które poroniły lub straciły żrebięta 67,77% (a to dla tej przyczyny, że obydwie klacze rasy huculskiej, które straciły żrebięta stanowiące w roku 1920, zostały jałowe. Wyłączając klacze huculskie tej kategorii przypada 90,36%, co jest widoczne z tablicy).

Kategorie klaczy.

	Pierwiastki	Ze żrebiętami	Które poroniły lub straciły żreb.	Jałowe
Pełna krew ang.	69,6%	65,63%	91,7%	70,59%
Czysta krew arab.	100%	54,55%	—	87,5%
Pół krew arab.	75%	62,07%	80%	66,67%
Pół krew ang.	57,14%	80,95%	100%	64,29%
Huculska	—	100%	0%	100%

Coroczny % żrebnosci klaczy pełnej krwi angielskiej.

	1920	1921	1922
Klaczy, które poroniły lub straciły żrebięta	100%	100%	66,67%
Jałowe	80%	60%	71,43%
Pierwiastki	68,42%	50%	150%
Ze żrebiętami	25%	70%	72,2%

Coroczny % żrebnosci klaczy czystej krwi arabskiej.

	1920	1921	1922
Pierwiastki	—	—	100%
Jałowe	61,67%	100%	—
Ze żrebiętami	50%	100%	30,77%

Coroczny % żrebnosci klaczy pół krwi arabskiej.

	1920	1921	1922
Klaczy które poroniły lub straciły żrebięta	50%	100%	100%
Pierwiastki	—	100%	66,67%
Jałowe	55,56%	70%	80%
Ze żrebiętami	42,86%	87,5%	57,14%

Coroczny % żrebnosci klaczy pół-krwi angielskiej.

	1920	1921	1922
Klaczę które poroniły lub straciły żrebięta	—	100 ₀ ⁰	100 ₀ ⁰
Ze żrebiętami	50 ₀ ⁰	87,5 ₀ ⁰	81,82 ₀ ⁰
Jałowe	100 ₀ ⁰	40 ₀ ⁰	60 ₀ ⁰
Pierwiastki	33,33 ₀ ⁰	66,67 ₀ ⁰	100 ₀ ⁰

Coroczny % żrebnosci klaczy rasy huculskiej.

	1920	1921	1922
Jałowe	100 ₀ ⁰	100 ₀ ⁰	100 ₀ ⁰
Ze żrebiętami	—	100 ₀ ⁰	—
Klaczę, które poroniły lub straciły żrebięta	0 ₀ ⁰	—	—

Nie biorąc pod uwagę l stanowiącej po raz pierwszy w życiu klaczy czystej krwi arabskiej, najwięcej ustalony % żrebnosci wykazały klacze rasy huculskiej, następnie pełnej krwi angielskiej, pół krwi arabskiej, pół krwi angielskiej i najmniej ustalony % klacze czystej krwi arabskiej, które w roku 1922, będąc wszystkie ze żrebiętami, w znacznej części wogóle nie okazały popędu płciowego i musiały być zniewolone. Widocznie klacze tej rasy najwięcej są wrażliwe na s an. w jakim się znajdują i na zewnętrzne warunki klimatyczne.

Z czterech kategorii klaczy najwięcej ustalony % żrebnosci wykazały klacze, które poroniły lub straciły żrebięta, pozatem klacze jałowe, pierwiastki i najmniej ustalony % klacze ze żrebiętami.

2 Tablica ilości skoków, które przeciętnie przypadły na jedną klacz poszczególniej rasy i kategorii.

	Pełnej krwi angielskiej		Czystej krwi arabskiej		Pół krwi arabskiej		Pół krwi angielskiej		Rasy huculskiej	
	skok na żrebięta	skok na jałowe	skok na żrebięta	skok na jałowe	skok na żrebięta	skok na jałowe	skok na żrebięta	skok na jałowe	skok na żrebięta	skok na jałowe
Na klacz ze żreb.	1,57	2,55	2,17	2	1,72	1,55	1,12	2	1,5	—
Na kl. która poroniła lub straciła żreb.	2,73	2	—	—	1,2	2	3	—	—	3
Na klacz jałową	3,58	4,8	2,29	2	2,125	6	3,11	2	2	—
Na klacz stan. po raz pierw. w życiu	4,06	5,43	2	—	2	1	2	3,67	3,67	—

Z tablicy tej wynika, że przeciętnie najmniej przyjmowały ogiera klacze ze żrebiętami, później te, co poroniły lub straciły żrebięta, dalej pierwiastki i najwięcej klacze jałowe.

W rasach pełnej krwi i pół krwi angielskiej klacze, które zostały żrebne, przyjmowały ogiera prawie zawsze mniej od tych, które zostały jałowe, w rasie pół krwi arabskiej zjawisko to występuje nieregularnie, w rasie zaś czystej krwi arabskiej odwrotnie, klacze, które zostały żrebne, przyjmowały ogiera więcej od tych, co zostały jałowe.

Wogóle najwięcej przeciętnie przyjmowały ogiera klacze pełnej krwi angielskiej, potem klacze rasy huculskiej pół krwi angielskiej, pół krwi arabskiej i najmniej klacze czystej krwi arabskiej. (d. c. n.) R Zoppi.

K R O N I K A.

KRAJOWA.

— **Mewa** (d. Silbermöve) po Sly Fox i Silver Box po Matchbox żrebną z ogierem Dealer (Santry i Dear Lady) od p. A. Olszowskiego nabył p. E. Grzybowski ze Słubic.

— Stajnie wyścigowe.

St. Ostoia-Ostaszewski.

Trener Karwacki. Żokiej Bryk.

- pl. og. kaszt. Promień (Perdiccas i Miss Bond).
- 6 l. og. gn. Azamat (Bembo i Księżna Litewska).
- 6 l. kl. skgn. Sonya (Ramesseum i Laska).
- 5 l. og. gn. Djadem (Fils du Vent i Łomnica).
- 5 l. og. gn. Rosenfels (Tuki i Roseninsel).
- 4 l. og. kaszt. Zefer (Mości Książę i Jumaczka) ¹/₂ krwi,
- 3 l. og. gn. Wir (Hyman i Vincarnis).
- 3 l. og. gn. Espoir (Habicht i Esperance).
- 2 l. og. gn. Friede of Bendkow (Fils du Vent i Pa-rodja).
- 2 l. kl. gn. Alhambra (Morganatic i Strypa).

K. Lebowski.

pł. og. gn. Armenier (Dark Ronald i Abwechslung).

E. Grzybowskiego.

- 2 l. kl. gn. Aszantka (Velasquez i Eryka) i
- 2 l. kl. cgn. A la Bonheur (Velasquez i Ramona).

J. Hulewicz.

Treduje chl. st. Jan Srogi.

- 5 l. og. cgn. Air Marshall (Picton i Witch of the Air).
- 5 l. kl. siwa Latossa (Athos i Lotte).
- 4 l. kl. gn. Lady Margaret (Consols i Lérica).
- 3 l. kl. kasz. Crève coeur (Mordant i Cassandra).
- 3 l. kl. gn. Lais (Lynx Eyed i Laversiness).

Stajnia trenera publicznego.

Żokiej Stefan Michalczyk.

l) K. Dzierzbicki.

Trener Fr. Kłodziak.

- 4 l. og. kary Neil Desmond (Neil Gow i Desmora).
- 4 l. kl. kasz. Radiation (Radium i Farindola).
- 3 l. kl. kaszt. Lanoline (Apothecary i Louisianne).
- 3 l. kl. kaszt. Lady Pégoy (Prestige i Flying Aero).
- 3 l. kl. gn. Piccola (Phryxus i Perdrix Blanche).
- 2 l. og. cgn. Bien Joué (Radiant i Gaff).
- 2 l. kl. kaszt. Dzdzi (Oszczep i Remiza).

2) Spółka Hodowlana.

Trener Michał Małęda.

- 4 l. og. gn. Sevastopol (Spearmint i Reine Fiammette),
- 3 l. ki. kaszt. Kentucky (Consols i Karabé),
- 3 l. kl. cgn. Lépante (Arc de Triomphe i La Vaillante),
- 3 l. kl. kaszt. Nuit de Mai (Sundridge i Pasiphée),
- 2 l. og. kaszt. Briar Pipe (Ukase II i Bag Pipe).

3) A. hr. Wielopolski.

- 2 l. og. kasz. Palatyn (Mości Książę i Zeyneb),
- 2 l. kl. gn. Resolute (Mości Książę i Selika).

4) Br. Szwejczer.

- 3 l. kl. kaszt. Sabcia (Kpiarz i Pantera),
- 2 l. og. skgn. Ten (Blue Danube i Kalena) i
- 2 l. kl. gn. Tamta (Blue Danube i Pantera).

5) A. Biernacki.

- 2 l. kl. kaszt. Lila Chanum (Alaric Victor i Irresistible)

6) S. Jaworowski.

- 2 l. kl. gn. Brown Princess (Browne Prince i Heroine).

J. Grzybowski

Trener Fr. Wełnicki.

- 4 l. og. gn. Pan z Panów (Lohengrin i Goldluck),
- 4 l. kl. gn. Pani Ola (Sunningdale i Galloping Jenny),
- 4 l. kl. kaszt. Très Chic (Montenegro i Turlutain),
- 3 l. og. gn. Rys (Lohengrin i Polmoodie V) $\frac{1}{2}$ krwi i
- 2 l. kl. gn. Bessie Langden (Postumus i Rydzyna).

K. Plisowski.

Trener M. Stanisławski.

- 4 l. kl. skgn. Alderney (Aldford i Ballymany),
- 3 l. og. gn. Bohun (Wool Winder i Blitzmädel),
- 3 l. kl. skgn. Regina (Blue Danube i Queen Helena),
- 2 l. og. kaszt. Czarodziej (Fils du Vent i Fantazja),
- 2 l. kl. kaszt. Cetynja (Mości Książę i Rigó) i
- 2 l. kl. cgn. Cis Mol (Carabas i Gamma).

Grona oficerów I pułku ułanów Krechowieckich

Trenuje jeździec Michał Modzelewski.

- pł. og. skgn. Szmaragd (Saltpetre i Tiszry),
- pł. kl. gn. Chéri (Chanteur i Hanusia),
- 5 l. og. kaszt. Burżuj (Fluttergold i Wojna),
- 4 l. og. gn. Mocarz dw. Little Quiver (Lemberg i Queen Helena),
- 4 l. og. gn. Zerwikaptur (Javelin i Modify),
- 2 l. og. gn. Czikos (Newminster II i Kerdes),
- 2 l. og. kaszt. Beeth Morgan (Morganatic i Lola Beeth)
- 2 l. kl. gn. Hera (Magasan i Czafranka)
- 2 l. kl. cgn. Horda (Magasan i N.N.) $\frac{1}{2}$ krwi.

J. Stokowski.

Trenuje chl. st. Jan Ziembka

- pł. kl. gn. Rzymianka (Louviere i Laripette),
- 5 l. kl. gn. Cherubim (Thrush i White Heart),
- 5 l. og. kaszt. Kuzyn (Figlarny Kicanutrof i Strelna),

2 l. kl. cgn. Celestyna (Newminster II i Gwiazda) pół krwi,

2 l. kl. gn. Mierzyna (Buff i Tubancja) $\frac{1}{2}$ krwi.

B. Walicki.

2 l. kl. kaszt. Erato (Kritiker i Manon).

ZAGRANICZNA.— **W Grand National St. Chase** (Liverpool)

w tym roku było mniej wypadków i dużo koni kończyło wyścig. Bardzo zwiększona stawka zapisu nie wpłynęła na zmniejszenie ilości uczestników i biegało 29 koni. Na pierwszej przeszkodzie (plot) upadła Navana na szóstej (becher's brook) upadł drugi faworyt (10:1) Arravale na 10-ej i 11-ej Pam Nut, Libretto i Turkey Buzzard, potem upadł faworyt Fore Warned. Biegająca Navana przewróciła Madrigala; wyłamały: Taffytus, Eureka II, Duettiste i Pencoed. Początkowo prowadził Shaun Spadah przed Arravale, Taffytus, Drifter, Forewarned i in. Ale zaraz po 6-ej przeszkodzie (becher's brook) wyszedł na czoło Sergeant Murphy i chociaż go od czasu do czasu mijaly Drifter i Pencoed, doprowadził pewnie do końca, wygrywając o 3 dł. od Shaun Spadah, który niósł najwyższą wagę (12 st. 7 lb.) i pobili o 6 długości Conjurora II. Punt Gun był czwarty, Drifter—piąty, Max—szósty, Cinders II—siódmy i dalej reszta. Trzynastoletni zwycięzca był w roku 1921 w tym wyścigu czwarty. Jechał na nim jeździec gentleman kapitan Bennet.

Na trzecim koniu jechał również gentleman p. Dewhurst.

— **Rzym**, 18 marca.*Prix Regina Elena* 30,000 lirów, 1,600 mtr. dłu 3 l.

Duccia di Buoninsegna 3 l. og. (Bridge of Eran i Dutch Mary) p. F. Tesio z. Regoli—1, Olba—2, Macra—3, b. m. 2 konie. Wygr. o 2 dług.

— **St. Cloud**, 23 marca.*Prix Delatre* 20,000 fr. dla 3 l.

Checkmate og. c-gn. (Teddy i Pointe) p. I. D. Cohn z. O'Neill—1, Old Pip—2, Frivola—3, b. m. 4 konie. Wygr. o 3 dł. Tot. 4 l. 50 za 10.

Grand Prix d'Italie, 250,000 lir. dyst. 2 500 mtr. będzie rozegrane w Medyolanie 27 maja. Zapisanych jest 40 koni, z których 2 francuskie p. I. D. Cohn Checkmate i Ligh House.

24 marca, tor ciężki.

Prix Edmond Blanc, 30,000 fr. 1,500 mtr.

Zariba kl. gn., 4 l. 59 $\frac{1}{2}$ (Sardanapale i Saint Lucre) p. M. Boussac z. G. Stern—1, Palefroi—2, Bomarsund—3 b. m. 2 konie. Wygr. o 3 dł. w 1'47 $\frac{2}{5}$ ''.

Prix Paul Aumont 20,000 fr. 3,100 mtr.

Soldat wał. kaszt., 5 l. 52 $\frac{1}{2}$ kg (Picrochole i Somo-sierra) p. J. Arditi z. Semblat—1, Le Revoir (4 l. 56 $\frac{1}{2}$ kg.)—2, Sens (4 l. 56 $\frac{1}{2}$ kg.)—3, b. m. 2 konie. Wygr. o $\frac{1}{2}$ łba w 3'40 $\frac{1}{5}$ ''.

— **Liverpool**, 25 marca

Liverpool Hurdle HDCP. 2240 Ł., 2 mile 1 f.

Cavalier wał. gn. pełn., 12 str. 5 lb. (The White Knight—Icecream) p. H. Kershaj. p. Anthony—1, Fairay (12-7)—2, Harmonius (11-8)—3. b. m. 15 koni. Count Ross, który wygrał pod żok Parfremont, został zdyskwalifikowany.

Champion St. Chase 1510 Ł. 2 m. 7 $\frac{1}{2}$ f.

Silvo wał. gn. pełn. (Minter i Ever True) Sir E. Edgara p. Whitaker—1 Alcazar—2, Clashing Arms—3, b. m. 4 konie. Wygr. o 1 długi. w 6'4".

22 marca.

Union Jack Stakes 865 Ł., 1 mila dla 3 l.

Moabite og. c. gn., 9 ston (Phalaris i Whitewash) Ld. Derby z. Gardner—1, Old Nic (7 st. 12 lb.)—2, Vambrace (8 st. 10 lb.)—3, b. m. 7 koni Wygrane o głowę w 1'44 $\frac{1}{5}$ ". Cota 6 : 1.

Molyneux Stakes dla 2 l., 530 Ł., 5 furl.

Double Entendre og. kaszt. (Bachelor's Double i Equitable) p. T. Strakera z. Archibald—1, kl. gn. po Happy Warrior i Clío—2. Irish Angel—3. b. m. 10 koni. Wygr. o $\frac{1}{2}$ lba w 1'2 $\frac{3}{5}$ " Cota 3 : 1.

76-ty Liverpool Spring Cup 840 Ł. 1 m. 2 f. 170 yds.

Cl och n a b e n wał. kaszt., 5 l. (Neil Gow i Yvonne B.) p. J. White z. Donoghue—1, Bumble Bee 2, Bhuidhaonach—3. b. m. 8 koni Wygr. o 3 dł. w 2'20" Cota 100 : 7.

Stanley Steeple Chase 840 Ł. 2 $\frac{1}{2}$ mili.

Manby Gate wał. kaszt. pełn. (Hunmanby i córka Walmsgate) p. M. Mc Alpine'a z. L. B. Rees—1, Fairfield—2, Marston Moor—3, b. m. 8 koni. Wygr. o 3 dł. w 5'2 $\frac{3}{5}$ ". Zwycięzca Double Up za crossing został zdyskwalifikowany. Cota 8 : 1.

Program wyścigów w Poznaniu na rok 1923.

(Ciąg dalszy).

SEZON LETNI.

Dzień I — Niedziela 15 lipca.

1. Bieg płaski — gentleman'ski. Dystans 2,200 mtr.

Nagroda: 1) koń — 30,000 mk.

2) „ — 9,000 „

3) „ — 3,000 „

Dla 3 l. i st. koni wszelkiego pochodzenia. Waga: 3 l. 70 kg., 4 l. 76 kg., 5 l. i st. 77 kg.

2. Bieg płaski — gentleman'ski. Dystans 2,200 mtr.

Nagroda: 1) koń — 30,000 mk.

2) „ — 9,000 „

3) „ — 3,000 „

Dla 3 letnich i st. koni wszelkiego pochodzenia, które w 1923 r. 200,000 mk. nie wygrały. Waga: 3 letnie 70 kg., 4 l. i st. 76 kg., 5 l. i st. 77 kg. za wygrane 100,000 mk. 3 kg. nadwagi.

3. Bieg z płotami — gentleman'ski. Dystans 2,400 mtr.

Nagroda: 1) koń — 30,000 mk.

2) „ — 9,000 „

3) „ — 3,000 „

Dla 4 letnich i st. koni wszelkiego pochodzenia, które w 1923 r. 5 wyścigów z płotami i przeszkodami (Steeple Chase) nie wygrały. Waga: 4 l. 73 kg., 5 l. i st. 75 kg.

4. Bieg z przeszkodami — gentleman'ski (Steeple-Chase). Dystans 3,200 mtr.

Nagroda: 1) koń — 40,000 mk.

2) „ — 12,000 „

3) „ — 4,000 „

Dla 4 l. i st. koni wszelkiego pochodzenia. Waga: 4 l. 73 kg. 5 l. i st. 75 kg.

5. Bieg z przeszkodami (Steeple-Chase) gentleman'ski Dystans 4,000 mtr.

Nagroda: 1) koń — 50,000 mk.

2) „ — 15,000 „

3) „ — 5,000 „

Dla 4 l. i st. koni wszelkiego pochodzenia. Waga: 4 l. 73 kg., 5 l. i st. 75 kg.

6. Bieg myśliwski — za mastrem. Dystans 8—10 klm.

Nagroda: 1) koń — 15,000 mk.

2) „ — 4,500 „

3) „ — 1,500 „

Dla 4 l. i st. koni wszelkiego pochodzenia. Bez wyrównania wagi. Ślad mastra jako też oflagowane przeszkody brane przez mastra obowiązują.

Dzień II — Środa 18 lipca.

1. Bieg płaski — gentleman'ski. Dystans 2,200 mtr.

Nagroda: 1) koń — 30,000 mk.

2) „ — 9,000 „

3) „ — 3,000 „

Dla 3 l. i st. koni wszelkiego pochodzenia, które po 14 lipca b. r. wyścigu płaskiego nie wygrały. Waga: 3 l. 70 kg., 4 l. 76 kg. 5 l. i st. 77 kg.

2. Bieg płaski — gentleman'ski. Dystans 2,200 mtr.

Nagroda: 1) koń — 30,000 mk.

2) „ — 9,000 „

3) „ — 3,000 „

Dla 4 l. i st. koni wszelkiego pochodzenia. Waga: 4 l. 73 kg. 5 l. i st. 75 kg.

Za każdy wygrany wyścig 2 kg. nadwagi acum. do 6 kg.

