

SZACHY

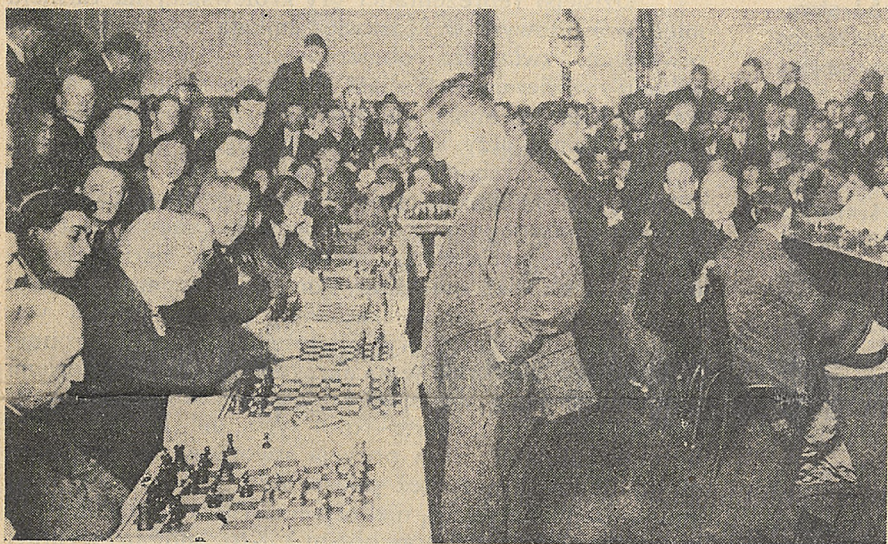
MIESIĘCZNIK POŚWIĘCONY GRZE I STUDJOM SZACHOWYM

REDAKTOR NACZ. I ODPOWIEDZIALNY:
KAROL JAN LINK
LWÓW, UL. SAKRAMENTEK 4/II P.

EGZ. 75 GR. PRENUMERATA KWART. 2 ZŁ.
KONTO CZEK. P K. O. NR. 153.152
CENA OGŁOSZEŃ WEDŁUG UMOWY

ADRES ADMINISTRACJI:
„SZACHY”
LWÓW, L. SAPIEHY 77. — TEL. 496

Z Międzynarod. Turnieju w Moskwie



CAPABLANCA W WARSZAWIE

W dniu 30. X. 1925 król szachowy w drodze do Moskwy dał w Warszawie seans gry jednoczesnej przeciwko 30 szachistom z wynikiem $+ 15 - 3 = 12$.



DR. EMANUEL LASKER

długoletni mistrz świata (od r. 1894—1922) zdobył drugie miejsce w turnieju mosk.



ILIN-ŻENEWSKI

utalentowany gracz rosyjski, który w partii turniejowej w Moskwie, pokonał mistrza świata Capablancę.



SENZACYJNA PRZEGRANA MISTRZA ŚWIATA

Liczne rzesze szachistów rosyjsk. śledzą z olbrzymim napięciem przebieg partii Capablancę—Ilin Żenewski, na wywieszzonej w tym celu szachownicy.

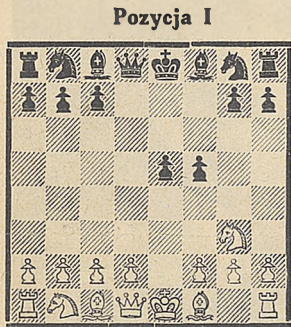
ALEKSANDER WAGNER

DO ANALIZY GAMBITU LWOWSKIEGO

(Od Redakcji: Na życzenie Autora, jak również w celu dalszej popularyzacji gambitu lwowskiego przedrukujemy niniejszy artykuł ze „Słowa Polskiego“).

I. ATAK GÓRAWSKIEGO

Turniej analityczny „Słowa Polskiego“ wykazał, że śmiała ofenzywa pieszka królewskiego: 1. Sf3, d5; 2. e4! z pominięciem metodycznego jej przygotowania d3 i Sd2, może znaleźć znakomite zastosowanie w poważnej praktyce turniejowej, gdyż czarne przyjmując gambit i usiłując zachować materialną przewagę pieszka, narażają się na intensywny i trudny do odparcia atak. Jednocześnie atoli okazało się z przebiegu poszczególnych partij korespondencyjnych, że czarne rezygnując z utrzymania zdobytego pieszka i wszczynając natychmiastową kontr-ofensywę: 2... d×e4; 3. Sg5, e5! stwarzają sobie bardzo silne centrum. Pozycja wynikająca po 4. S×e4, f5! 5. Sg3, jest identyczna z wariantem otwarcia Ałapina: 1. e4, e5; 2. Se2, d5; 3. Sg3, d×e4; 4. S×e4, f5; 5. Sg3. (Pozycja I). Pozycja ta jest moim zdaniem poważnym argumentem przeciw poprawności tego otwarcia. Centrum czarnych istotnie groźne, a gra białych ścieśniona. Osadzenie białego rycerza na termopilówem polu g3 jest przymusowe, gdyż na c3 hamowałby normalny rozwój drugiego rycerza b1. Pokonał mnie w ten sposób czarnymi w r. 1918 w matchu korespondencyjnym szampion austriacki Ernest Grünfeld, w

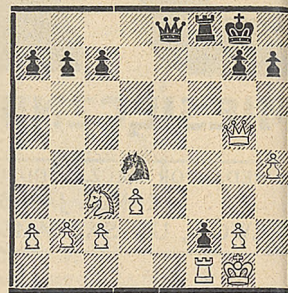


bieżącym zaś roku w partii dotąd nierozstrzygniętej p. Kamil Wendeker ma przewagę 2 piešków.

Posunięcia czarnych 3... e5 nie można atoli uważać za ostateczne odparcie gambitu lwowskiego, któremu w tej opresji jeden z najbystrzejszych polskich analityków p. prof. Stefan Górawski wyświadczył istotnie rycerską przysługę, stosując 4. h4!! zamiast 4. S×e4. Grał w ten sposób przeciw p. Bętkowskiemu, Sassowerowi i Żuk-Skarszewskiemu ze znakomitym rezultatem 2½ wygranych białymi (83%!). Trudno się zgodzić na uwagę p. prof. Sassowera, że ruch 4. h4 nie jest dobry, gdyż po ...h6; 5. S×e4, czarne nie mogą już grać f5 wobec groźby 6. Hh5+! Sunięcia 4. h4, które teoria uwieczni jako „atak Górawskiego w gambicie lwowskim“ nie można wszelako uważać za ostateczne „odparcie odparcia“ tego gambitu. Sam p. Górawski w swych doskonałych glossach do partji 108, wywodzi, że po 4. h4 czarne przegrywają grając 4... Ge7, 4... f6, 4... h6, 4... f5 i 4... Sf6, natomiast robią remis po 4... Sc6! np.: 5. Gc4, Sh6; 6. Sc3, Gg4 i t. d. W tem miejscu przeoczył p. Górawski, że czarne zamiast grać odrazu 6... Gg4 mogą usadowić swego rycerza na d4, uniemożliwiając wskutek tego He2, oraz grożąc 7... Gg4, poczem czarne powinny wygrać, jak się okazuje z następującej dalszej analizy tego interesującego wariantu: 6. Sc3, Sd4; 7. Sg×e4, (w razie 7. Sc×e4? f6! 8. f5! 9. Seg5, e4! i czarne lepsze) 7... Gg4; 8. f3, Ge6; 9. d3, Shf5; 10. Gg5, Ge7; 11. Hd2! (złe 11. G×e7, H×e7; 12. G×e6 z powodu Se3) 11... f6; 12. G×e6, S×e6; 13. Ge3, S×e3; 14. H×e3, 0—0; 15. 0—0, Sd4; 16. Wac1, Hd7; 17. f4, e×f4; 18. H×f4, Wae8; 19. Wfe1, f5!! 20. Sg3, Gd6! (czarne rezygnują z zysku pieszka c2) 21. Hf2, G×g3; 22. H×g3, f4! 23. Hg5, f3;

24. W×e8 H×e8; 25. Wf1, f2+ i wygrywają. (Pozycja II). Zdaje się przeto, że białe powinny były grać 6. c3 w celu przeszkodzenia Sd4. Opóźnia się wprawdzie rozwój Sb1, za to otwiera krużganek dla wypadu hetmana. Z powyższych wywodów wynika, że gambit lwowski zachowuje swą żywotność nawet przy najlepszej obronie czarnych 3... e5! 4. h4, Sc6!

Pozycja II



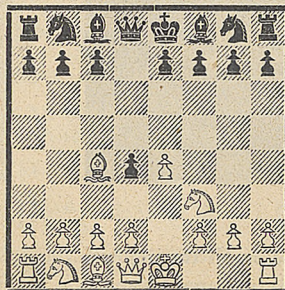
II. NIEPRZYJĘTY GAMBIT LWOWSKI

Dzisiejsi reprezentanci gry królewskiej na turnieju międzynarodowym w Moskwie unikają starannie partij otwartych, zwłaszcza obustronnych gambitowych zakłan, wybierają natomiast partję zamkniętą „murowaną“, którą można ukończyć w 30 posunięciach za dwie godziny, przy wymianie wielu figur i zaledwie dwu wyrazów: — „remis?“ — „Yes!“ —. Bo i pocóż się wysilać, skoro najprozaiczniejsze zwycięstwo w końcówce przewagą marnego pieszka przyniesie jeden punkt tak samo, jak najwspanialsza kombinacja w partji gambitowej. A chociaż nie tajne tym dzisiejszym Jazonom, że właściwy czar sztuki szachowej panuje prawie wyłącznie w dziedzinie gry otwartej, chociaż epigonom Morphy'ego nie brak jego skrzydeł fantazji, by orlemy wzioty wzbicił się do sfer zabłąkitowych, gdzie toczy się bój, a o zwycięstwie rozstrzyga nie brutalna materialna przewaga, lecz pozycja stworzona intuicją własnego geniuszu, czy też podszeptem bogini Caissy, to jednak boją się ryzyka, niebezpieczeństwa w razie mylnej kombinacji dla własnego obozu. „Kto, mogąc wybrać, wybrał zamiast domu, gniazdo na skałach orła, niechaj unie spać, gdy źrenice czerwone od gromu“... Tego zaś nie każdy potrafi, więc wybiera murowany domek i uchyla się od przyjęcia gambitu.

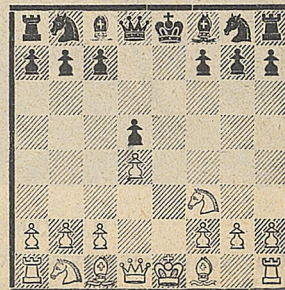
Więc oto w pogoni za sposobami tego uchylania się powstaje w teorii gambitu królewskiego osobny rozdział pod tytułem „gambit królewski nieprzyjęty“, w którym obrona po 1. e4, e5; 2. f4 wypracowała dwa warianty korzystniejsze dla czarnych, mianowicie 2... Gc5! i 2... d5! Zachodzi pytanie, czy także w gambicie lwowskim czarne mogą z korzyścią dla siebie ofiarowanego pieszka 2. e4 nieprzyjąć!

Kwestja ta dotąd nieporuszana, gdyż w turnieju analitycznym „Słowa Polskiego“ czarne były obowiązane do przyjęcia gambitu. Na pierwszy rzut oka na szachownicę okazuje się, że po 1. Sf3, d5 na zachwałę wyzwanie 2. e4! czarne nie mogą dać odpowiedzi „wymijającej“ 2... d4 z powodu 3. Gc4 (Pozycja III). Odpowiedź 2... e6 jest dla czarnych również niekoniecznie

Pozycja III



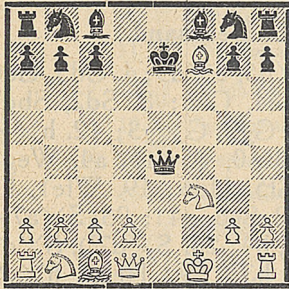
Pozycja IV



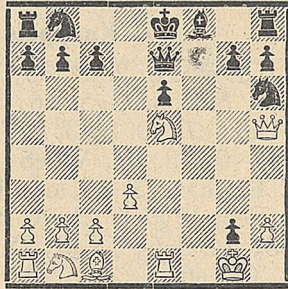
korzystna. Następuje 3. e×d5, e×d5; 4. d4! (Pozycja IV). Jest to znany z obrony francuskiej warjant wymienny, dla białych korzystniejszy. Pozostają tedy do omówienia trzy warjanty, jakimi rozporządzają czarne, nieprzyjmując gambitu lwowskiego.

1) 1. Sf3, d5; 2. e4, e5; teraz białe nie mogą grać 3. e×d5 z powodu grożącej nagonki na białego rycerza 3... e4! Nastąpi jednak: 3. S×e5, d×e4; 4. Gc4, Hd4! 5. G×f7+, Ke7; 6. f4, e×f3 (en passant); 7. S×f3, He4+; 8. Kf1 i białe lepsze. (Pozycja V). Albo: 4... Sh6? 5. d3, He7; 6. f4, f×e3; 7. 0-0, f×g2; 8. We1, Ge6; 9. G×e6, f×e6; 10. Hh5+ i białe wygrywają. (Pozycja VI).

Pozycja V



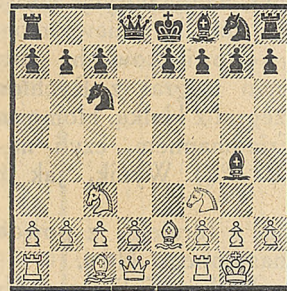
Pozycja VI



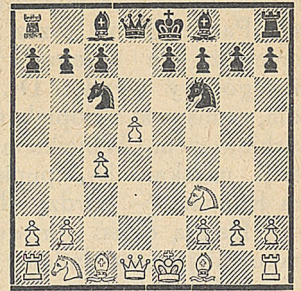
2) 1. Sf3, d5; 2. e4, Gg4; 3. e×d5, H×d5; 4. Ge2, Sc6; 5. Sc3, Hd8; 6. 0-0. Białe lepsze. (Pozycja VII).

3) 1. Sf3, d5; 2. e4, Sf6; 3. e×d5, S×d5; 4. d4, Sc6; 5. c4, Sf6; 6. d5. Białe lepsze. (Pozycja VIII). Albo: 3... H×d5; 4. Sc3, Hd8; 5. Gb5+, Sc6; 6. 0-0. Białe lepiej rozwinięte. (Pozycja IX). Okazuje się, że

Pozycja VII



Pozycja VIII

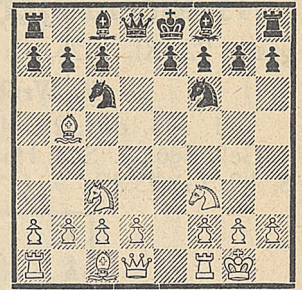


czarne nie mogą bezkarnie uchylić się od przyjęcia lwowskiego gambitu i w tem leży jego wyższość nad gambitem królewskim. Nie wynika z tego by obrona Laskera 1. Sf3, d5 lub obrona skandynawska 1. e4, d5; 2. Sf3! miały być niepoprawne.

Analiza gambitu lwowskiego przyjętego, wciąż leży jeszcze w powijkach, mimo pracowicie i sumiennie zestawionej tablicy analitycznej w zeszycie listopadowym miesięcznika „Szachy”.

Obrona Żuk-Skarszewskiego, oraz atak Górawskiego dowodzą, że wiele pozostało jeszcze do odkrycia w dziewięciu warjantach nowego otwarcia. Otwiera się tu wdzięczne pole do popisu dla amatorów polskich w szczególności lwowskich celem usprawiedliwienia nazwy gambitu. (C. d. n.)

Pozycja IX



TURNIEJ O MISTRZOSTWO LWOWA ZA ROK 1925

Nareszcie po 7-mio tygodniowych zmaganiach zakończył się turniej w dniu 11 grudnia 1925 r. partją Halka-Meersand. Powody tego przedłużenia omawialiśmy już w zeszłym N-rze. W turnieju wzięło udział 15-stu zawodników reprezentujących 4 kluby szachowe lwowskie, cyfra więc wcale pokaźna, mimo, że brakło wielu silnych szachistów, jak: dr. Aszkenazy, Funkenstein, inż. Piotrowski, Silberstein i wielu innych. Turniej odbywał się w lokalu Klubu Szachowego „Hetman”, a partje rozgrywano nie systemem kołowym, lecz zależnie od umowy partnerów.

Uroczyste rozdanie nagród odbyło się 20 grudnia ub. r. w biurach „Pezetu”, gdzie przewodniczący komitetu turniejowego p. Kolischer po przemowie wręczył zwycięzcom nagrody. Tytuł „Mistrza Lwowa za r. 1925” wraz z nagrodą honorową gminy miasta Lwowa (srebrna papierosnica) i pierwszą nagrodą (złoty zegarek, dar „Gazety Porannej”) zdobył Kalikst Morawski osiągnąwszy 11 punktów (78·5%), 2-gą nagrodę (100 zł) zdobył I. Popiel 10¹/₃ p. (75%), 3 i 4 miejsce zajęli *ex-aequo* H. Friedmann i Z. Knappeis mając po 10 p. (71·4%). Ponieważ trzecia i czwarta nagroda nie dały się podzielić na dwie równe części (50 zł i para trzewików!), obaj zawodnicy mają jedną partję rozstrzygnąć, komu przypadnie trzecia, a komu czwarta nagroda. 5 i 6 miejsce zajęli *ex-aequo* R. Kurkiewicz i M. Wójcik mając po 8¹/₃ p. (60·9%). Dalsze miejsca i szczegółowe wyniki unaocznia załączona tabela.

Nagroda „Kurjera Lwowskiego” „za najpiękniejszą partję” nie została nikomu przyznana, jedynie p. Meersand otrzymał pochwalną wzmiankę za swą partję z Knappeisem.

Po rozdaniu nagród odbyły się narady, których bardzo ważnym rezultatem jest fakt, że międzyklubowy

Miejsce	NAZWISKO	Morawski	Popiel	Friedmann	Knappeis	Kurkiewicz	Wójcik	Meersand	Sokołowski	Bizub	Barusiewicz	Wróbel	Halka	Homme	Libman	Rychłowski	Punkty
1	Morawski K.	0	1/2	0	1	1/2	1	1	1	1	1	1	1	1	1	1	11
2	Popiel I.	1	0	0	0	1	1/2	1	1	1	1	1	1	1	1	1	10 ¹ / ₃
3	Friedmann H.	1/2	1	0*	1	0	1	1	1	1	1/2	1	0	1	1	1	10
4	Knappeis Z.	1	1	0*	0	0	1/2	0	1	1	1	1	1	1/2	1	1	10
5	Kurkiewicz R.	0	1	0	1	0	1/2	1	0	0	0	1	1	1	1	1	8 ¹ / ₂
6	Wójcik M.	1/2	0	1	1/2	1/2	0	1	1	0	0	1	0	1	1	1	8 ¹ / ₃
7	Meersand L.	0	1/2	0	1	0	0	0	1	1/2	1	1	0	1	1	1	8
8	Sokołowski J.	0	0	0	0	1	0	0	0	1	1	1*	1	1	1	1	8
9	Bizub Br.	0	0	0	0	1	1/2	0	0	1	1	1	1	1	0	1	7 ¹ / ₂
10	Barusiewicz	0	0	0	0	1	0	0	0	0	0	0	1	1	1	1	6
11	Wróbel M.	0	0	1/2	0	0	0	0*	0	1	0	1	0*	1	1	1	4 ¹ / ₂
12	Halka J.	0	0	0	0	0	1	1	0	0	0	0	0	0	1*	1	4
13	Homme L.	0	0	1	1/2	0	0	0	0	0	0	0*	1	0	0	1	3 ¹ / ₂
14	Libman	0	0	0	0	0	0	0	1	0	0	0*	1	0	1/2	1	2 ¹ / ₂
15	Rychłowski K.	0	0	0	0	0	0	0	0	0	0	0	0	0	1/2	0	1/2

komitet turniejowy został uznany za tymczasowy Lwowski Związek Szachowy. W ten sposób sprawa organizacji życia szachowego na terenie Lwowa posunęła się o duży krok naprzód.

Najlepszy rezultat nagrodzonego w spotkaniu z nagrodzonymi uzyskał Knappeis 2 p. (na 3 możliwe), a najlepszy wynik nienagrodzonego w spotkaniu z nagrodzonymi uzyskali R. Kurkiewicz i M. Wójcik po 2 p. (na 4 możliwe).

Początkowo w miejscu B. Bizuba grał Dr. Roman,

jednak po rozegraniu 7 partji wystąpił z turnieju z polecenia lekarza, z powodu silnej niedyspozycji nerwowej. Partje grane przez niego zostały unieważnione, ponieważ nie rozegrał 50% obowiązkowych partji. Szczegółowy wynik: Dr. Roman wygrał z Rychlowskim, remisował z Popielem, przegrał z Halką, Hommem, Kurkiewiczem, Wójcikiem i Friedmannem, czyli na 7 partji uzyskał 1½ punktu (21·4%). Wynik, jak na dra Romana — bardzo słaby.

Dalszą część sprawozdania z turnieju, z powodu braku miejsca odkładamy do następnego N-ru.

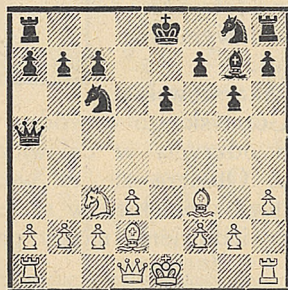
„Mistrzowi Lwowa” Panu Radcy Kalikstowi Morawskiemu składa Redakcja „Szachów” serdeczne gratulacje z okazji zdobycia tak zaszczytnego tytułu.

13. NIEPRZYJĘTY GAMBIT LWOWSKI

grany 22. XI. 1925 w turnieju o mistrzostwo Lwowa.

M. Wróbel — J. Halka

1. Sf3, d5; 2. e4¹⁾, Gg4²⁾; 3. e×d5, H×d5; 4. Ge2, Sc6; 5. Sc3, Ha5³⁾; 6. d3, g6⁴⁾; 7. Gd2, Gg7⁵⁾; 8. h3, G×f3⁶⁾; 9. G×f3, e6⁷⁾);



10. Sd5!! H×d5⁸⁾; 11. G×d5, e×d5; 12. He2+, Sge7; 13. 0—0, 0—0; 14. Gg5, Sf5; 15. c3, d4⁹⁾; 16. c4, Wfe8; 17. Hd2, Se5; 18. Wae1, f6; 19. Gf4, c5; 20. G×e5, f×e5; 21. b4, Gf8; 22. a3, b6; 23. We2, We6; 24. Wfe1, Wae8; 25. Hb2, c×b4; 26. a×b4, Kg7; 27. f4, Se3¹⁰⁾; 28. f×e5, W×e5; 29. H×d4, Sc2¹¹⁾; 30. W×c2, Gd6; 31. W×e5, W×e5¹²⁾; 32. H×d6, We1+; 33. Kf2. Czarny poddał.

UWAGI K. J. LINKA

¹⁾ Jest to jedyna partja z turnieju o mistrz. Lwowa grana gambitem lwowskim. Mistrz Sambora Halka gambitu nie przyjął, ponieważ w turnieju o mistrzostwo tego miasta prof. S. Górawski dotkliwie zapoznał go z dodatkimi stronami gambitu.

²⁾ P. Aleksander Wagner uważa nieprzyjęcie gambitu za niekorzystne dla czarnych. Niniejsza partja może służyć poniekąd za dowód prawdziwości tego twierdzenia.

³⁾ W tem miejscu p. Wagner radzi grać Hd8. Ciąg w tekście uważamy jednak za lepszy, ponieważ pozwala czarnym na długą rozsadę i wprowadza hetmana w grę, podobnie jak w grze skandy-nawskiej.

⁴⁾ Niewłaściwe! Należało grać e6.

⁵⁾ Ułatwia białym grę. O wiele lepsze było Gh6 lub 0—0—0.

⁶⁾ Ta wymiana wprowadza w akcję dotychczas bezczynnego gońca e2, co okazuje się w następstwach zgubnym. Odwrót na d7 był jedyną odpowiedzią.

⁷⁾ Fatalne przeoczenie, które kosztuje partję. Tu jedynie Ha6 ratowało sytuację.

⁸⁾ Czarne nie mają lepszej obrony.

⁹⁾ Ten ruch nie jest dobry, bo zmniejsza pole działania gońca g7.

¹⁰⁾ O wiele prościej było Gd6.

¹¹⁾ Dłuższy opór można było osiągnąć przez G×b4 z groźbą Gc5.

¹²⁾ Po G×e5 nastąpiłoby 32. Hd7+, Kf8; 33. Wf2+ z matem w 3 posunięciach.

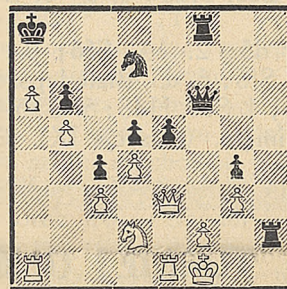
14. FRANCUSKA

grana 29. XI. 1925 w turnieju o mistrzostwo Lwowa.

Odznaczona pochwalną wzmianką za piękność!

Z. Knappeis — L. Meersand

1. e4, e6; 2. d4, d5; 3. e×d5, e×d5; 4. Gd3, Gd6; 5. c3, Sf6; 6. Gg5, h6; 7. Gh4, Ge6; 8. Sd2, Sbd7; 9. Hc2, c7; 10. Sgf3, Hc7; 11. Gg3, G×g3; 12. h×g3, 0—0—0; 13. b4, Wde8; 14. 0—0, g5; 15. a4, Weg8; 16. b5, c5; 17. a5, c4; 18. Gf5, Hd6; 19. Wfe1, h5; 20. Se5, Wg7¹⁾; 21. a6, b6; 22. Sc6, g4!; 23. S×a7+, Kb8; 24. Sc6+, Ka8; 25. Se5, h4; 26. S×d7²⁾, S×d7; 27. G×e6, f×e6; 28. Sf1, h3; 29. He2, h×g2; 30. K×g2, e5³⁾; 31. Hd2, Hf6; 32. He3⁴⁾, Wgh7; 33. Sd2⁵⁾, Wh2+; 34. Kf1, Wf8;



35. Se4⁶⁾, Hf3!⁷⁾; 36. H×f3, g×f3; 37. Białe poddają.

UWAGI L. MEERSANDA

¹⁾ Groziło 21. G×e6, f×e6; 22. Sf7! ze stratą jakości (po 21... H×e6 nastąpiłoby 22. Sg6! lub Se×c4!).

²⁾ Białe będąc w niewygodnej sytuacji dążą do uproszczenia partji.

³⁾ Z groźbą Hh6 i Hh1=.

⁴⁾ Po 32. We3 nastąpiłoby Hh6 lub e4!

⁵⁾ Białe nie mają lepszej obrony do dyspozycji. Na 33. d×e5, grają czarne Hf5; 34. Hf4 (lub A) Hh5; 35. f3, Sc5! (A 34. Sd2, Wh2+; 35. Kf1, Hd3+! z matem w 3 posunięciach).

⁶⁾ Białe nastawiają pułapkę zbyt jednak przejrzystą, by czarne w nią wpadły (w razie 36. d×e4?? następuje 37. H·e4+ z matem w 2 posunięciach). Dłuższy opór gwarantowało 35. Ke2. Ciąg w tekście daje czarnym sposobność do decydującego manewru.

⁷⁾ Trójchodówka!

MIĘDZYNARODOWY TURNIEJ W MOSKWIE

Dzień 8 grudnia ub. r. ukończył wielki światowy turniej w Moskwie zorganizowany przez Sekcję Szachową Wysokiej Rady Kultury Fizycznej, a finansowany przez rząd Sowietów. Wbrew horoskopom przedturniejowym, 1-szą nagrodę (1.500 rubli złotych) zdobył Bogoljubow wyprzedzając o 1½ punktu Dra Laskera będącego na drugim miejscu. Mistrz świata Capablanca musiał się zadowolić 3-em miejscem. Czwartym jest Amerykanin Marshall, piąte i szóste miejsce dzielą *ex-aequo* Dr. Tartakower i 21-letni Meksykanin Carlo Torre.

Zwycięstwem swem postawił się Bogoljubow w rzędzie najpoważniejszych pretendentów do tronu szachowego. Match między nim a Capablancą jest nieunikniony.

Grał on niezwykle pewnie i solidnie, a przytem znalazł doskonale teren, więc pierwsze miejsce zajął zasłużenie. Dr. Lasker do 14 koła robił wrażenie, że tylko jemu przypadnie zaszczytne pierwszeństwo. Mimo jednak swej znanej zaciętości w grze, uległ 2-krotnie przeciw Torremu i Lewenfiszowi. Mistrz świata Capablanca, początkowo nie w formie, pod koniec turnieju zdobył się na wspaniały „finish”, osiągając w 5-ciu ostatnich kołach 4½ p. i bijąc Bogoljubowa. W czasie turnieju grał w kilku simulanach w Leningradzie, co spowodowało przemęczenie, a w następstwie 2 przegrane z Ilin-Zenewskim i Werlińskim. Obsadę dalszych miejsc unaczynia załączona tabela. Szczegółowe omówienie turnieju odkładamy z braku miejsca do następnego numeru.

Miejsce	NAZWISKO	1	2	3	4	5	6	7	8	9	10	11	12	13	14	15	16	17	18	19	20	21	Punkty	Nagrody
1	Bogoljubow . . .	□	1/2	0	1/2	1	1	0	1/2	1	1	1/2	1/2	1	1	1	1	1	1	1	1	1	15 1/2	I
2	Dr. Lasker . . .	1/2	□	1/2	1	1/2	0	1/2	1	1/3	1	1	1	1	1	0	1/2	1	1/2	1/2	1	1	14	II
3	Capablanca . . .	1	1/2	□	1	1	1/2	1/2	1/2	1/3	0	1	1/2	1/2	0	1/2	1/2	1	1	1	1	1	13 1/2	III
4	Marshall . . .	1/2	0	0	□	1/2	0	1	1	1/2	0	1	1	1	1	1	1	1/2	1/2	0	1	1	12 1/2	IV
5	Dr. Tartakower . . .	0	1/2	0	1/2	□	1/2	1	1/2	1/2	1/2	1/2	1	1	1	1/2	1	1	1/2	1/2	1/2	1/2	12	V
6	Torre . . .	0	1	1/2	1	1/2	□	1/2	0	1/2	1/2	0	1/2	1/2	1	1	1/2	0	1	1	1	1	12	VI
7	Reti . . .	1	1/2	1/2	0	0	1/2	□	1	0	1	1	1/2	0	1/2	1/2	1	1	1	1/2	1/2	1/2	11 1/2	VII
8	Romanowski . . .	1/2	0	1/2	0	1/2	1	0	□	1	0	1/2	0	0	1	1	1	1	1	1/2	1	1	11 1/2	VIII
9	Grünfeld . . .	0	1/2	1/2	1/2	1/2	1/2	1	0	□	1	1/2	0	1/2	1/2	1	1	1	1/2	1/2	1/2	1/2	10 1/2	IX
10	Ilin-Zenewski . . .	0	0	1	1	1/2	1/2	0	1	0	□	1/2	1/2	1	0	0	1/3	1	1/2	1/2	1	1	10 1/2	X
11	Dr. Bogatyrzczuk	1/2	0	0	0	1/2	1	0	1/2	1/2	1/2	□	1	1/2	1/2	1/2	1	1/2	1/2	1/2	1/2	1	10	XI
12	Rubinstein . . .	1/2	0	1/2	0	0	1/2	1/2	1	1	1/2	0	□	0	0	1	0	0	1	1	1	1	9 1/2	
13	Spielmann . . .	0	0	1/2	0	0	1/2	1	1	1/2	0	1/2	1	□	0	1	1/2	1/2	1/2	1	0	1	9 1/2	
14	Werliński . . .	0	0	1	0	0	0	1/2	0	1/2	1	1/2	1	1	□	1	1/2	0	1/2	1	1	0	9 1/2	
15	Lewenfisz . . .	0	1	1/2	0	1/2	0	1/2	0	1/2	1	1/3	0	0	0	□	1	1	1/2	1/2	1	1/2	9	
16	Rabinowicz . . .	0	1/2	1/2	0	0	1/2	0	0	0	1/2	0	1	1/2	1/2	0	□	1	1	1/2	1	1	8 1/2	
17	Yates . . .	0	0	0	1/2	0	1	0	0	0	0	1/2	1	1/2	1	0	0	□	1/2	1	0	1	7	
18	Gotgilf . . .	0	1/2	0	1/2	1/2	0	0	0	1/2	1/2	1/2	0	1/2	1/2	1/2	0	1/2	□	1	0	1/2	6 1/2	
19	Sämisch . . .	0	1/2	0	1	1/2	0	1/3	1/2	1/2	1/2	1/2	0	0	0	1/2	1/2	0	0	□	1	0	6 1/2	
20	Dus-Chotimirski . . .	0	0	0	0	1/2	0	1/2	0	1/2	0	1/2	0	1	0	0	0	1	1	0	□	1	6	
21	Zubarew . . .	0	0	0	0	1/2	0	1/2	0	1/2	0	0	0	0	1	1/2	0	0	1/2	1	0	□	4 1/2	



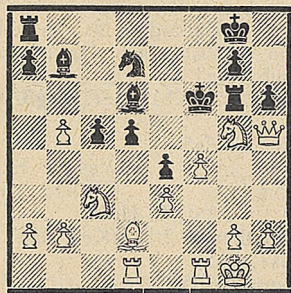
**15. INDYJSKA
(GAMBIT BLUMENFELDA)**

grana w I międzynarodowym turnieju korespondencyjnym „Wiener Schachzeitung“ w 1925 r.

W. Sassower — Jacobek

(Włocławek, Polska) (Bischofshofen, Austria)

1. d4, Sf6; 2. Sf3, e6; 3. c4, c5; 4. d5¹⁾, b5²⁾; 5. d×e6, f×e6; 6. c×b5, d5³⁾; 7. e3, Gd6; 8. Sc3, 0—0; 9. Ge2, Gb7⁴⁾; 10. Sg5, He7; 11. Gg4, S×g4; 12. H×g4⁵⁾, Wf6; 13. f4, Sd7; 14. 0—0, e5⁶⁾; 15. Gd2, Wg6; 16. He2, e4; 17. Wad1, h6; 18. Hh5, Hf6;



19. S×d5⁷⁾, G×d5; 20. Gc3, W×g5; 21. f×g5, He6; 22. g×h6, Ge5; 23. h×g7, K×g7; 24. Hg5+⁸⁾.
Poddał.

UWAGI W. SASSOWERA

¹⁾ Uważam za najlepsze, bo ścieśnia grę przeciwnika.
²⁾ Ostre posunięcie, którego autorem jest rosyjski mistrz Blumenfeld. Teoria jeszcze o gambicie tym ostatniego słowa nie wypowiedziała, to też w poważnych turniejach otwarcie to rzadko bywa stosowane. Słynną jest partja dr. Tarrasch—Aljechin (Piszczany 1922) odznaczona specjalną nagrodą.
³⁾ Czarne osiągnęły za ofiarowanego piezka bardzo silne centrum i zupełnie wolne linje do ataku.
⁴⁾ Aż do tego posunięcia partja identyczna ze wspomnianą grą dr. Tarrasch—Aljechin. Otwarcie było mi zupełnie nieznanne, ale właśnie przy zastanawianiu się nad 10-em posunięciem otrzymałem nowy zeszyt „Die Hypermoderne Schachpartie“ dra Tartakowera i ku mojemu zdumieniu i przerażeniu „odkryłem“ identyczną partję,

w której grający moim kolorem przegrywa! Byłem w rozpacz. We wspomnianej partji białe zagrały 10. b3 i uległy zupełnemu pogromowi. Dr. Tartakower zaś poleca rozbicie centrum przez 10. e4 aby po d×e4 grać 11. Sg5 i Gc4. Postanowiłem zagrać inaczej; aby partnera zmylić, rozpocząłem demonstracyjne manewry kawalerji.

⁵⁾ Gra trochę już uproszczona.

⁶⁾ We wspomnianej partji mistrzowskiej właśnie to posunięcie przyniosło Aljechinowi zwycięstwo, tu zaś staje się przyczyną katastrofy. Partner mój zasugerowany śmiałym atakiem piechoty, która głęboko wdarła się w pozycje nieprzyjacielskie, przeprowadza ten sam plan, nie uwzględniając moich przygotowań i odmiennej pozycji.

⁷⁾ Ofiara decydująca o wygranej!

⁸⁾ Dla ilustracji podaję przebieg wspomnianej partji dr. Tarrasch—Aljechin.

16. INDYJSKA

(GAMBIT BLUMENFELDA)

z międzynarodowego turnieju w Piszczanach w 1922 r.

Dr. Tarrasch — Aljechin

Posunięcia od 1—9 włącznie, identyczne z partją Nr. 15. 10. b3, Sbd7; 11. Gb2, He7; 12. 0—0, Wad8; 13. Hc2, e5; 14. Wfe1, e4; 15. Sd2, Se5; 16. Sd1, Sg4; 17. G×g4, S×g4; 18. Sf1, Hg5!; 19. h3, Sh6; 20. Kh1, Sf5; 21. Sh2, d4!; 22. Gc1, d3; 23. Hc4+, Kh8; 24. Gb2, Sg3+!; 25. Kg1, Gd5!; 26. Ha4, Se2+; 27. Kh1, Wf7; 28. Ha6, h5; 29. b6, Sg3+; 30. Kg1, a×b6; 31. H×b6, Se2+; 32. Kh1, Sg3+; 33. Kg1, d2; 34. Wf1, S×f1; 35. S×f1, Ge6; 36. Kh1, G×h3!; 37. g×h3, Wf3; 38. Sg3, h4; 39. Gf6, H×f6; 40. S×e4, Wh3+; 41. Białe poddały.

MATCH

Klub Szachowy „Hetman“—„Lwowski Klub Szachistów“

W dniu 27/XII 1925 odbył się w lokalu Klubu „Hetman“ pierwszy match pomiędzy powyższymi klubami, o srebrny puchar ufundowany przez Lwowski Klub Szachistów. Puchar ten jest nagrodą przechodnią, bo zdobędzie go ten klub, który 3 razy z rzędu zwycięży. Spotkania mają odbywać się co miesiąc, każdy klub ma wystawić 10 zawodników. Imprezie tej musimy gorąco przyklasnąć,

ODPOWIEDZI REDAKCJI

Wpp : B. Czyżewski, A. Drykier, W. Geier, T. Horak, N. Kaszuba, Wł. Klucziarow, S. Limbach, Fr. Otto, S. Sprecher, W. Suchodolski, A. Warzewski. Zadania otrzymaliśmy, serdecznie dziękujemy, zbadamy, ewentualnie umieścimy M. Mandel, Złoczów. Wycinanie zadań zbyt ciężkie, wystarczy Nr. zadania i nazwisko autora. „Iris“. Zapowiadanie zmiany pionka na figurę jest niepotrzebne. W danej sprawie WPan ma zupełną rację. E. Schwebel, Lwów. Bez podania rozwiązania, zadań nie badamy. A. Stańko, Brody. Zadania niewyraźnie lub błędnie napisane; prosimy jeszcze raz nadesłać ale wyraźnie. M. Zińczuk, Krzemieniec. Listy otrzymaliśmy, ser-

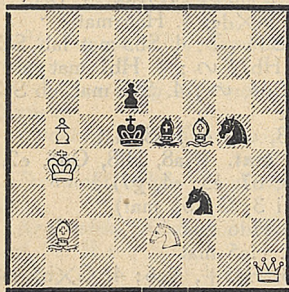
deczne dzięki; zrobione. L. Schmer, Lwów. Prosimy pofatygować się do Redakcji od godz. 12–2 S. Wojciechowski, Rawicz. Dobrego polskiego podręcznika do gry w szachy obecnie niestety niema; wyczerpane. J. Freund, Borysław. Otrzymał. M. Humanowicz, Lwów. Bez rozwiązań nie badamy. M. Gałuszka, Kraków. Otrzymał. serdecznie dziękujemy. T. Regedziński, Białystok. Otrzymał. serdecznie dziękujemy.

Zwracamy uwagę na nadesłanie
prenumeraty za bieżący kwartał

ZADANIA

ZADANIE NR. 53

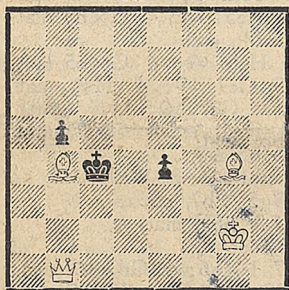
Wiktor Geier, Włocławek
(Oryginalne)



Mat w 2 posunięciach.

ZADANIE NR. 57

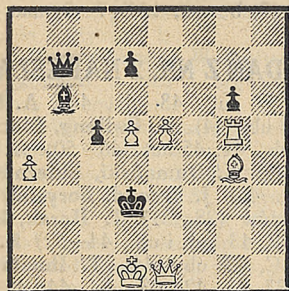
J. Klemensiewicz, Kraków
(Oryginalne)



Mat w 3 posunięciach.

ZADANIE NR. 61

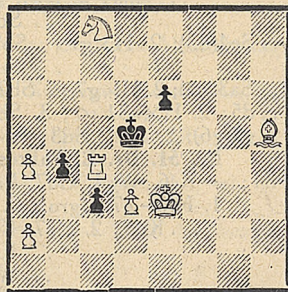
Dr. Fr. Rduch, Czerniowce
(„Revista de Sah“ 1925)



Mat w 3 posunięciach.

ZADANIE NR. 54

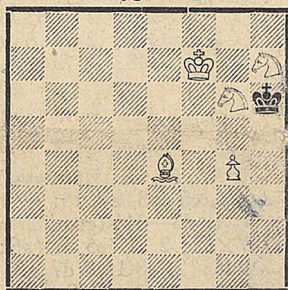
Edward Kofler, Kołomyja
(Oryginalne)



Mat w 2 posunięciach.

ZADANIE NR. 58

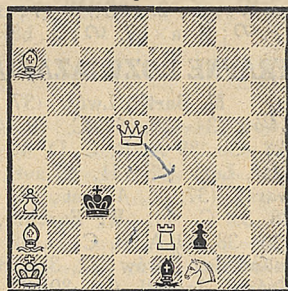
Saturnin Limbach, Lwów
(Oryginalne)



Mat w 3 posunięciach.

ZADANIE NR. 62

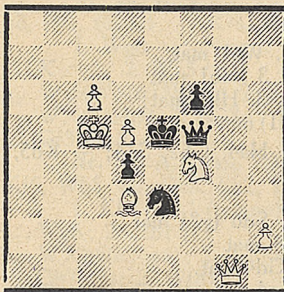
Tadeusz Horak, Lwów
(Oryginalne)



Samomat w 4 posunięciach.

ZADANIE NR. 55

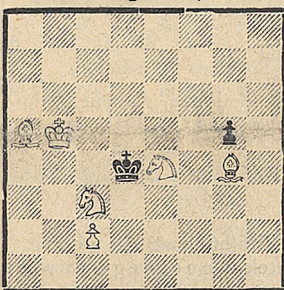
W. Suchodolski, Luck
(Oryginalne)



Mat w 2 posunięciach.

ZADANIE NR. 59

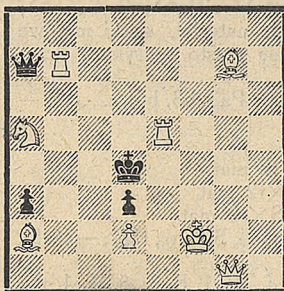
Franciszek Otto, Lwów
(Oryginalne)



Mat w 3 posunięciach.

ZADANIE NR. 63

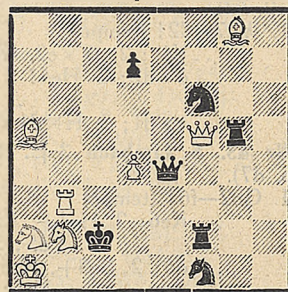
Bol. Czyżewski. (Oryginalne)
Soroki, Bessarabja



Samomat w 5 posunięciach.

ZADANIE NR. 56

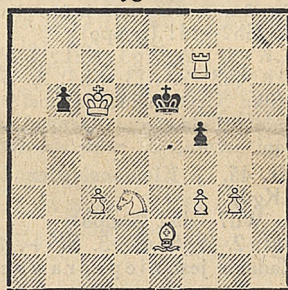
Marjan Wróbel, Lwów
(„L'Echiquier“ 1925)



Mat w 2 posunięciach.

ZADANIE NR. 60

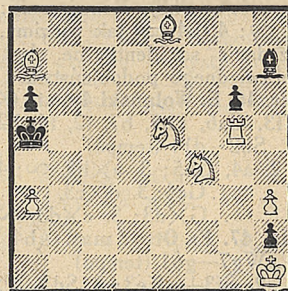
Eustachy Wolański, Lwów
(Oryginalne)



Mat w 3 posunięciach.

ZADANIE NR. 64

Wł. Klucziarow. (Oryginalne)
Soroki, Bessarabja



Samomat w 6 posunięciach.

Rozwiązania zadań oraz wszelkie uwagi, prosimy nadsyłać do Redakcji (nie do Administracji!). Nazwiska rozwiązujących oglosimy w następnym numerze pod warunkiem, że rozwiązania wpłyną najdalej do 1. II. 1926.

Pieczęcie dla Szachistów!

CENA KOMPLETU (szachownica i 12 figur) 12 ZŁ.

ZAKŁAD RYTOWNICZY
EUGENJUSZ MARJAN UNGER

Pracownia pieczęci kauczuk. i metal.,
odznak zwykłych i emaljowanych,
medali, tablic, żetonów i t. p.

LWÓW — UL. CHORAŻCZYŻNA I. 7.

Zeszyty filatelistyczne
na znaczki pocztowe

o rozmiarze 10×14 cm i 23×15 cm

na 80 znaczków po 10 gr na 200 znaczków po 16 gr.
na 160 znaczków po 14 gr. na 400 znaczków po 20 gr.

WYSYŁKA TYLKO ZA POBRANIEM POCZTOWEM.

Zamówienia wysyłać pod adresem:

„SZACHY“, LWÓW, UL. SAPIEHY 77