

SZACHY

MIESIĘCZNIK POŚWIĘCONY GRZE I STUDJOM SZACHOWYM

WYCHODZI 1-SZEGO KAŻDEGO MIESIĄCA

REDAKCJA:

Horak Tadeusz, Limbach Saturnin,
Wójcik Marjan

Prenum.: roczna 12 zł, półroczna 6 50 zł,
kwartalna 3 50 zł, za egzemplarz 1 25 zł.
Konto czekowe P. K. O. Nr. 153.152.

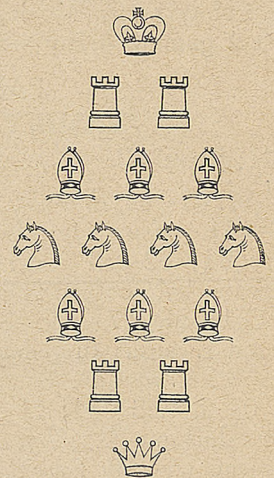
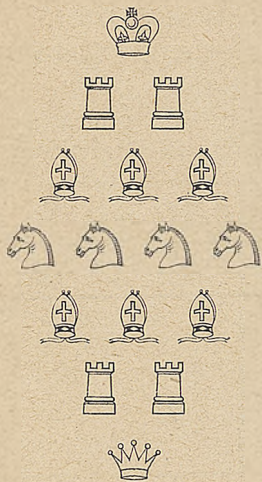
ADRES REDAKCJI I ADMINISTRACJI:

„SZACHY“
Lwów, Leona Sapiehy 77. — Tel. 496

CENY OGŁOSZEŃ. Jednorazowo na okładce: strona 200 Zł, $\frac{1}{2}$ 120 Zł, $\frac{1}{4}$ 70 Zł, $\frac{1}{8}$ 40 Zł. W tekście i na pierwszej stronie okładki o 25% drożej. Ogłoszenia umieszczane kilkakrotnie o 25% taniej. Firmy nadsyłające ogłoszenia wprost do administracji otrzymują odpowiedni rabat.

TREŚĆ: Turniej o puchar „Szachów”. — W. Geier: „Partja sycylijska” (C. d.). — Match dr. A. Aljechin - J. R. Capablanca. — Inż. W. Łasiński: Polscy mistrze szachowi XIX. w. — August Puchała Cywiński. — Dział kompozycji. — Przegląd prasy. — Wiadomości.

MISTRZ POLSKI ZA ROK 1927



Akiba Rubinstein

Należy do najsilniejszych mistrzów europejskich. Przed wojną na wielkich turniejach osiągał zawsze jedno z pierwszych miejsc a w r. 1912 postawił rekord, uzyskując cztery razy z rzędu I. nagrodę. Tryumfalny swój pochód przerwał w turnieju petesburskim w r. 1914 gdzie zajął jedno z dalszych miejsc. Od tego turnieju datuje się u niego spadek formy.

Po wojnie wypłynął znowu na widownię uzyskując tu i ówdzie świetne wyniki ale nie osiągnął swej formy z przed r. 1914 kiedy to był groźnym rywalem Laskera w walce o tron szachowy. Do najświetniejszych Jego sukcesów po wojnie należy turniej we Wiedniu w r. 1922.

Na turnieju wszechpolskim w Łodzi zdobył bez wysiłku I. nagrodę i tytuł mistrza Polski.

TURNIEJ O PUHAR „SZACHÓW”

Wydawnictwo „Szachów” chcąc obudzić życie szachowe we Lwowie ogłasza turniej o srebrny puchar.

WARUNKI:

1. Udział w turnieju może brać szachista stowarzyszony i niestowarzyszony.
2. Puchar przechodzi na własność tego zawodnika, który go zdobędzie trzykrotnie z rzędu lub pięciokrotnie wogóle.
3. Turniej odbywać się będzie dwa razy do roku w terminie wiosennym i jesiennym.
4. Wpisowe dla chcących brać udział w turnieju wynosi każdorazowo 5 zł.
5. Turniej dojdzie do skutku jeśli liczba zgłoszonych przekroczy 18-stu.
6. Dla dalszych zwycięzców przewidziane są piękne żetony oraz listy pochwalne.
7. Zgłoszenia nadsyłać do Redakcji najdalej do dnia 15. marca 1928 r.

Szczegółowych wyjaśnień udziela Redakcja codziennie od godziny 14—15 (2—3 popoł.) w lokalu przy ul. Leona Sapiehy l. 77. (Drukarnia).

W numerze 11-tym „Szachów” podamy nazwiska zawodników jakoteż miejsce i czas otwarcia naszego turnieju.

WYDAWNICTWO

Wiktor Geier

3

PARTJA SYCYLIJSKA

Jak wiadomo, podczas wielkiego turnieju w Moskwie 1925 r. rozegrano m. i. 17 „sycyljanek” z następującym wynikiem: Czarne 10 wygrały, 4 przegrały i 3 zrobiły remis. Między temi „Sycyljankami” znajduje się też gambit, grany przez (kogo, jeśli nie?) Marshalla.

PARTJA IV.

GAMBIT SYCYLIJSKI

Białe: Marshall.

Czarne: Werliński.

1. e2—e4, c7—c5; 2. b2—b4, c5×b4; 3. a2—a3, e7—e5; posunięcie uważane za silne! 4. a3×b5, Gf8×b4; c2—c3, Gb4—c5; zdaniem Marshalla bezpieczniej było cofnąć gońca na e7. 6. Sg1—f3, Sb8—c6; 7. Gf1—c4, d7—d6; 8. d2—d4. Pozycja przypomina gambit Ewansa; tu jednakże białe dysponują też ową linją wieżową „a”. 8... e5×d4; 9. c3×d4, Gc5—b6; 10. 0—0, Gc8—g4; 11. Hd1—b3, prawdziwy Marshall! Naturalnie nie G×f7+ i Sg5+, gdyż następuje H×g5 i czarne wygrały figurę 11... Gg5×f3; 12. Gc4×f7+, Ke8—f8; 13. Gf7×g8, Wh8×g8; 14. Hb3×f3+, Hd8—f6; Napozór atak atak białych całkiem odparty. 15. Hf3—h5! Nad tem posunięciem strawił Marshall pół godziny 15... Sc6×d4; 16. Gc1—a3! Wa8—e8; 17. Sb1—c3, We8—e5; 18. Hh5—h3, Hf6—e6; 19. Hh3—d3, g7—g5 posunięcie samo się narzucające; grozi g5—g4 i Sf3+, rozszerza swobodę ruchów króla — mimo wszystko jednak ma ujemny wpływ na wynik gry dla Czarnych. 20. Wa1—b1, Gb6—c5; 21. Ga3×c5, d6×c5; 22. f2—f4! g5×f4; 23. Wf1×f4, Kf8—g7; 24. Wb1×b7+, Kg7—h8; 25. Wf4—f7, We5—h5; 26. e4—e5, Sd4—f5; 27. Hd3—e4, a7—a5; 28. Sc3—d5 (rozstrzygające) 28... Wg8—d8; 29. Wf7—f6! Tu czarne przekroczyły czas namysłu. Nicby im już nie pomogło. Skoczek naturalnie bić nie mogą!

Ta czwarta z rzędu wygrana białych domaga się energicznie odpowiedzi na pytanie: **Czy gambit sycylijski jest poprawny?**

NIEPRZYJĘTY GAMBIT SYCYLIJSKI

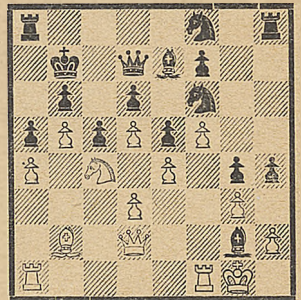
Poniżej próba nieprzyjętego gambitu sycylijskiego. I ona czarnym sławy nie przynosi

PARTJA V. (grana w Karlsruhe 1926 r.)

Białe: Tereszczenko.

Czarne: Weissinger.

1. e2—e4, c7—c5; 2. b2—b4, b7—b6; broni napadniętego piona i robi miejsce dla gońca na b7. 3. Gc1—b2, Gc8—b7; 4. d2—d3, ze względu na zamiar umieszczenie gońca na e2, posunięcie solidne i dobre. 4... e7—e6; 5. Sg1 f3, Hd8—c7; 6. Gf1—e2, Sb8 c6; 7. b4 b5, wzgardzony piechur pokazuje pazury! 7... Sc6—e7; 8. 0—0, Se7—g6; 9. g2 g3, nie dopuszcza skoczka na f4. 9... d7—d6; 10. c2—c4, Sg8 f6; 11. Sb1 d2, Gf8—e7; 12. a2—a4, a7—a5; 13. Hd1—c2, e6—e5; 14. Sf3 e1, przygotowuje f2—f4 14... Hc7—d7; 15. Se1—g2, h7—h5; czarne zamierzają schronić króla 0—0—0 i zaatakować rozsadę przeciwnika. 16. f2—f4, 0—0—0; jeśli Hh3!?, to Wf3! 17. f4—f5 zamyka groźną przekątnię c8—h3 17... Sg6—f8; 18. Sg2—e3!, g7—g6; 19. Se3—d5!, Gb7×d5; 20. c4×d5, teraz punkt c4 wolny dla skoczka, skąd zagraża punktom a5, b6, e5, 20... g6—g5 (jeśli zaś g×f to Wf5 Sd5 Sc4! Kb7 Wf7! Sb4 Hd1±) 21. Sd2—c4, Kc8—b7; 22. Hc2—d2, Wd8, a8; na wszelki wypadek... 23. Ge2—f3, przygotowanie do planowanej ofiary 23... g5—g4; 24. Gf3—g2, h5—h4; (djagram) 25. Gb2×e5!, d6×e5; 26. Sc4×e5, Hd7—e8; 17. Se5—c4!, He8—d8; 28. d5—d6, Kb7—c8; 29. d6×e7, Hd8—d4+; 30. Hd2—e3, Hd4×e3+; 31. Sc4×e3, Sf8—d7; 32. e4—e5, Wa8—e7, e5×f6; i białe wygrały.



C. d. n.

MATCH DR. A. ALJECHIN — J. R. CAPABLANCA

(Ciąg dalszy.)

61. GAMBIT HETMAŃSKI, P. XVIII.

Dr. A. Aljechin - J. R. Capablanca.

Od 1—13 posunięcia jak w partji XVI. 14. K×d2, Wd8; 15. Ke2, b6; 16. Whd1, Gb7; 17. Wd2, Kf8; 18. Wcd1, Ke7; 19. e4, h6; 20. h3, g5; 21. Wd3, c5; 22. d×c5, S×c5; 23. W×d8, W×d8; 24. W×d8, K×d8; 25. Se5, Ke7; 26. f3, Sfd7; 27. S×d7, S×d7; 28. Kd3, remis.

62. GAMBIT HETMAŃSKI, P. XIX.

J. R. Capablanca - Dr. A. Aljechin.

Od 1—10 posun. jak w p. XIII.; 11. Ge2, c×d4; 12. S×d4, Sb6; 13. Gg3, Sbd5; 14. S×e5, S×e5; 15. 0-0, Gf6; 16. Hb3, G×d4; 17. e×d4, b6; 18. Gf3, Gb7; 19. Gc7, Hd7; 20. G×d5, H×d5; 21. H×d5, G×d5; remis.

63. GAMBIT HETMAŃSKI, P. XX.

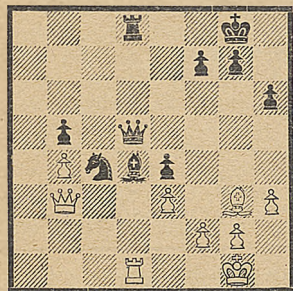
Dr. A. Aljechin - J. R. Capablanca.

Od 1—14 pos. jak w p. XVIII.; 15. Gd3, e5; 16. d×e5, Sg4; 17. e6, Sde5; 18. S×d5, S×d5; 19. e×f7+, K×f7; 20. Wc3, b5; 21. f4, b4; 22. f×e5, b×c3+; 23. K×c3, Ke6; 24. Se2, K×e5; 25. Sd4, Gb7; 26. G×h7, c5; 27. Sf3+, Kf6; 28. Gd3, We8; 29. We1, G×f3; 30. G×f3, Wh8; 31. We2, Wh4; 32. Ge4, Wah8; 33. a4, g5; 34. a5, g4; 35. f×g4, W×g4; 36. Gd3, Wa4; 37. Wf2+, Ke7; 38. a6, Wa1; 39. Wg2, c4; 40. G×c4, Wc8; 41. b3, W×a6; 42. e4, Wa1; 43. Kd4, Wh8; remis.

64. GAMBIT HETMAŃSKI, P. XXI.

J. R. Capablanca - Dr. A. Aljechin.

Od 1—10 pos. jak w p. XIV., 10. b5; 11. Ge2,



Gb7; 12. 0-0, c5; 13. d×c5, S×c5; 14. Sd4, Wc8; 15. b4, Scd7; 16. Gg3, Sb6; 17. Hb3, Sfd5; 18. Gf3, Wc4; 19. Se4, Hc8; 20. W×c4, S×c4; 21. Wc1, Ha8; 22. Sc3¹⁾, Wc8; 23. S×d5, G×d5; 24. G×d5, H×d5; 25. a4, Gf6; 26. Sf3²⁾, Gb2; 27. We1, Wd8; 28. a×b5, a×b5; 29. h3, e5; 30. Wb1, e4!; 31. Sd4³⁾, G×d4;

32. Wd1⁴⁾, (diagram) S×e3!; 33. Poddaje.

¹⁾ Po tem posunięciu wpadają Białe w kłopoty; jak wskazuje dr. Em. Lasker, Białe powinny były się bronić przeciw groźbie 22... S×b4 przy pomocy 22. Sc5; G×c5; 23. b×c5, Wc8; 24. Ge2!, z równą grą.

²⁾ Albo: 26. Wd1 - S×e3!; 27. H×e3, G×d4 i t. d.

³⁾ Na 31. Sh2 podaje dr. Em. Lasker następującą odmianę: 31... Hd3! 32. W×b2, (32. Ha2, Hc2;) H×b3; 33. W×b3, Wd1+; 34. Sf1, Sd2; 35. Wa3, S×f1; i Białe tracą co najmniej Pe3. Również po 31. Se1, Hd2; — sytuacja Białych wcale nie wesoła.

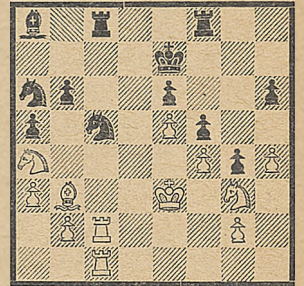
⁴⁾ 32. e×d4, H×d4; 33. Gf4, lub 32... Sd2; 33. H d5, W×d5; 34. Wb2 ze stratą pieszką; posunięcie w partji kosztuje figurę.

65. GAMBIT HETMAŃSKI, P. XXII.

Dr. A. Aljechin - J. R. Capablanca.

Od 1—14 pos. jak w p. XX.; 15. Whd1¹⁾, b6; 16. e4, Gb7; 17. e5, Se8; 18. Ke3, Kf8; 19. Sg5, h6; 20. S5e4, Ke7; 21. f4!²⁾, f5; 22. Sc3, Sc7; 23. Sge2, g5; 24. h4!, g4; 25. Sg3, a5; 26. Gb3!³⁾, Wac8; 27. a3, Wf8; 28. Wd2, Ga8; 29. Wdc2!⁴⁾, c5⁴⁾; 30. d×c5, S×c5; 31. Sa4!, S7a6 (diagram); 32. G×e6!⁵⁾, K×e6;

33. S×b6, Wb8; 34. S×a8, Wb3+; 35. Wc3, W×c3+; 36. b×c3!⁶⁾, W×a8; 37. Wd1, Wf8⁷⁾; 38. Wd6+, Ke7; 39. W×h6, Sc7; 40. Wh7+, Kd8; 41. c4, S7e6!; 42. Wa7, Sc7!⁸⁾; 43. W×a5, S5e6; 44. h5, Kd7; 45. h6, S×f4!⁹⁾; 46. K×f4, Se6+; 47. Ke3, f4+; 48. Kf2, f×g3+; 49. K×g3, Wh8; 50. Wd5+, Ke7; 51. c5, W×h6; 52. c6, Sf8; 53. Wc5, Kd8; 54. K×g4, Wg6+; 55. Kf3, Kc7; 56. g4, Se6; 57. Wd5, Sf8; 58. Wc5, Se6; 59. Wd5, Sf8; 60. Wa5, W×c6; 61. Ke4, Wc1; 62. Wa7+, Kc6; 63. Wa6+, Kd7; 64. Wa7+, Ke6; 65. Wa6+, Ke7; 66. a4, Sd7; 67. Wh6, We1+; 68. Kd4, S×e5; 69. a5, S×g4; 70. Wh7+, Kd6; 71. a6, Wa1; 72. a7, Sf6; 73. Wb7, Sd7; 74. Wb2, W×a7; 75. Wd2, Sc5; 76. Kc4+, Kc6; 77. Wh2, Wa4+; 78. Kc3, Wg4; 79. Kd2, Wg3; 80. Wh5, Kb5; 81. Ke2, Kc4; 82. Wh4+, Kc3; 83. Kf2, Wd3; 84. Wf4, Kd2; 85. Kg2, Wd5; 86. Kf3, Kd3; remis.



UWAGI WEDŁUG DRA TARTAKOWERA

¹⁾ Aljechin unika 15. Gd3, ze względu na kontr-atak 15... e5! (XX partja), nie chce grać również 15. Ke2, (XVIII. partja), gdyż ma on zamiar sprowadzić króla na e3 bez straty tempa.

²⁾ Wymusza — grając 22. f5 — osłabienia stanowiska Czarnych pieszków.

³⁾ Doskonale powrót. Białe mogą teraz na b5 odpowiedzieć a4!, a prócz tego mierzą stale w słabe punkty c6 i e6. Słabiej byłoby 26. a4 z powodu Ga6! z oswobodzeniem gry; niewystarczającym jest również 26. a3, b5; 27. Gb3, b4! z dobrymi widokami.

⁴⁾ Czarnie wykorzystują moment, gdzie d4-d5 jest niemożliwym, aby swemu Sd7 dać możliwość działania i wymienić słabego Pc6. Nie wolno im dłużej zwlekać, gdyż grozi Scc2 i Ga4. Po 29... Sd5+?; 30. S×d5+, e×d5; 31. G×d5 wygrywa pieszka i partję.

⁵⁾ Aljechin wkłada w tę partję cały swój temperament i wprowadza przeciwnika w krytyczne położenie, żelazna wola Kubańczyka przy zastosowaniu wszelkich sił ratuje go jedynie od porażki.

⁶⁾ Pointa koncepcji Niewystarczającym byłoby 36. W×c3, W×a8; 37. b4, a×b4; 38. a×b4, S×b4!; 39. W×c5, Wa3+ i Białe tracą skoczka.

⁷⁾ Albo 37... Sb7; 38. Wb1!; posunięcie w partji broni pieszka f5.

⁸⁾ Punkt kulminacyjny obronnego planu Capablanc! Cofnięcie skoczka umożliwia wstąpienie czarnego króla.

⁹⁾ Ofiara ta — możliwa już przedtem — następuje we właściwym momencie.

¹⁰⁾ Jak wskazuje prof. A. Becker nie mogą Białe obronić pieszką h6 w żaden sposób: na Wa7 następuje nie 50... Kc6; 51. h7, Sg5; 52. K×g4, S×h7; 53. Kf5 i nast. g4, lecz 50... Sc7!; 51. e6+, Kc6; 52. e7, Kb6! i Białe nie mogą wygrać.

66. GAMBIT HETMAŃSKI, P. XXIII.

J. R. Capablanca - Dr. A. Aljechin.

Od 1—7 pos. jak w p. XXI; 8. c×d5, e×d5; 9. Gd3, c6; 10. 0 0, Se8; 11. G×e7, H×e7; 12. e4, d×e4; 13. S×e4, Sdf6; 14. Hc2, S×e4; 15. G×e4, Sf6; 16. Gf5, G×f5; 17. H×f5, Wad8; 18. Wfe1, Hb4; 19. Hc2, Wfe8; 20. a3, Hd6; 21. Hb3, W×e1+; 22. W×e1, Hd7; 23. h3, h6; 24. We3, Sd5; 25. Se5, Hc7; 26. We1, Hb6; 27. H×b6, S×b6; 28. Sf3, Kf8; 29. We3, Sc4; 30. Wc3, Sd6; 31. Kf1, f6; 32. Ke2, Sb5; 33. Wc4, Ke7; 34. Kd3, Ke6; 35. Wc1, Wd5; 36. a4, Sc7; 37. Sd2, Ke7; 38. Sb3, Se6; 39. Ke3, Kd6; 40. Wc2, h5; 41. h4, g6; 42. f3, b6; 43. g4, a5; 44. Wg2, g5; 45. Wh2, h×g4; 46. f×g4, g×h4; 47. W×h4, Wg5; 48. Sd2; remis.

67. GAMBIT HETMAŃSKI, P. XXIV.

Dr. A. Aljechin - J. R. Capablanca.

Od 1—25 pos. jak w p. XXII.; 26. Gd3, b5; 27. d5!, c×d5; 28. Sce2, Wac8; 29. Sd4, Sb6!; 30. Wc5!, a4; 31. Gc2, Sd7; 32. Wc3, b4; 33. Wc6!, G×c6; 34. S×c6+, Ke8; 35. S×d8, K×d8; 36. G×a4, Sb6; 37. Gb3, Sa6; 38. Se2, Kd7; 39. Wd4, Wc5; 40. Kd2, Wc8; 41. Ke3, remis.

68. GAMBIT HETMAŃSKI, P. XXV.

J. R. Capablanca - Dr. A. Aljechin.

Od 1—9 pos. jak w p. XXIII.; 10. Hc2, We8; 11. 0-0, Sf8; 12. Wfe1, Ge6; 13. Sa4, S6d7; 14. G×e7, H×e7; 15. Sc5, S×c5; 16. H×c5, Hc7; 17. b4, Sd7; 18. Hc2, h6; 19. a4, Hd6; 20. Wb1, Wec8; 21. Wec1, Gg4; 22. Sd2, Wc7; 23. Sb3, Gh5; 24. Sc5, S×c5; 25. H×c5, Hf6; 26. b5, a×b5; 27. a×b5, Gg6; 28. G×g6, H×g6; 29. Wa1, Wac8; 30. b6, Wd7; 31. Wa7, Kh7; 32. Wca1, f5; 33. Hc2, We7; 34. g3, Wce8; 35. Wa8, We4; 36. W×e8, W×e8; 37. Wa7, Wb8; 38. h4, h5; 39. Kg2, He6; 40. Hd3, Kg6; 41. Kh2, remis.

69. GAMBIT HETMAŃSKI, P. XXVI.

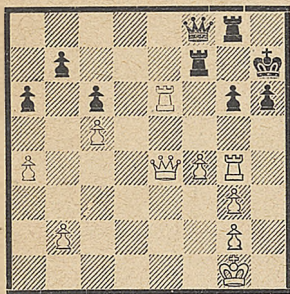
Dr. A. Aljechin - J. R. Capablanca.

Od 1—12 pos. jak w p. IV.; 13. Ge2, Gb7; 14. 0-0, c5; 15. d×c5, S×c5; 16. Wfd1, Hb6; 17. Ge5, Wac8; 18. Gd4, G×f3; 19. G×f3, Hb8; 20. G×c5, W×c5; 21. Hb1, Wec8; 22. Se4, remis.

70. GAMBIT HETMAŃSKI, P. XXVII.

J. R. Capablanca - Dr. A. Aljechin.

Od 1—9 pos. jak w p. XXV.; 10. Hc2, h6; 11. Gh4, Se8; 12. Gg3, Gd6; 13. 0-0, G×g3; 14. h×g3, Sd6; 15. Sa4, We8; 16. Wfe1, Sf6; 17. Se5, Sfe4; 18. Hb3, Ge6; 19. Sc5, S×c5; 20. d×c5, Sb5; 21. a4, Sc7; 22. Gb1, Gc8; 23. Sf3, Se6; 24. e4, d×e4; 25. W×e4, We7; 26. Wce1, Gd7; 27. Hc2, g6; 28. Ga2, Hf8; 29. Se5; Hg7; 30. S×d7, W×d7; 31. G×e6, f×e6; 32. Wg4, Kh7; 33. W×e6, Wg8; 34. He4, Wf7; 35. f4, Hf8 (diagram); 36. Wg×g6, ?¹⁾ H×c5+; 37. Kf1, Hc1+; 38. Kf2?²⁾, Hd2+; remis.



UWAGI:

¹⁾ Po 36. Wc×g6 wygrywały białe bez apelacji.

²⁾ Również 38. Ke2 wygrywało!, n. p. 38... H×b2+; 39. Kf3, Hb3+; 40. Kf2! (40. Kg4??, H×e6+!), Hb2+ (lub Hb6+; 41. Kf1); 41. Kg1, Hc1+; 42. Kh2 i t. d.

71. GAMBIT HETMAŃSKI, P. XXVIII.

Dr. A. Aljechin - J. R. Capablanca.

Od 1—18. pos. jak w p. XXIV.; 19. h4, Ke7; 20. h5, h6; 21. Sh4, c5; 22. f4, Sc7; 23. d×c5, S×c5; 24. W×d8, W×d8; 25. b4, S5a6; 26. a3, b5; 27. Gb3, Gd5; 28. G×d5, S×d5+; 29. Ke4, Sb6; 30. f5, Sc4; 31. f×e6, f×e6; 32. Sg6+, Ke8; 33. Se2, Sd2+; 34. Kf4, Sc4; 35. Ke4, Sd2+; 36. Kf4, Sc4; 37. Kg4, Sc7; 38. a4, a6; 39. a×b5, a×b5; 40. Wa1, Wd3; 41. Sef4, Wb3; 42. Wa7, Kd8; 43. g3, remis¹⁾.

¹⁾ Dalszy przebieg byłby następujący: 43... W×b4; 44. Kh3!, Wb1; (Kc8; 45. S×e6!) 45. Sf3, S×e5; 46. S×e6+, S×e6; 47. S×e6, Kc8; 48. W×g7, b4! z równowagą sil.

72. GAMBIT HETMAŃSKI, P. XXIX.

J. R. Capablanca - Dr. A. Aljechin.

Od 1—11 posun. jak w p. XI.; 12. g3¹⁾, 0-0; 13. Gg2, Gd7; 14. b4, b6; 15. 0-0, a5²⁾; 16. Se5!, a×b4; 17. a×b4, W×a1³⁾; 18. W×a1, Wc8; 19. S×d7, H×d7?; 20. Sa4!, Hd8; 21. Hb3, Sd5; 22. b5!, c×b5; 23. H×b5, Wa8⁴⁾; 24. Wc1!, Wa5; 25. Hc6, Ga3; 26. Wb1, Gf8; 27. G×d5, W×d5; 28. S×b6, Wd6; 29. Hb7, h5; 30. Sc4, Wd7; 31. He4, Wc7; 32. Se5, Hc8; 33. Kg2, Gd6; 34. Wa1, Wb7; 35. Sd3, g6; 36. Wa6, Gf8; 37. Wc6, Wc7; 38. W×c7, H×c7; 39. Se5, Gg7; 40. Ha8+, Kh7; 41. Sf3, Gf6; 42. Ha6, Kg7; 43. Hd3, Hb7; 44. e4, Hc6; 45. h3, Hc7; 46. d5, e×d5; 47. e×d5, Hc3⁵⁾; 48. H×c3, G×c3; 49. Kf1⁶⁾, Kf6; 50. Ke2, Gb4!; 51. Sd4, Gc5; 52. Sc6, Kf5!; 53. Kf3, Kf6; 54. g4, h×g4; 55. h×g4, Kg5?⁷⁾; 56. Se5!⁸⁾ Gd4?; 57. S×f7+, Kf6; 58. Sd8, Gb6; 59. Sc6, Gc5; 60. Kf4!, G×f2; 61. g5+, Kf7; 62. Se5+, Ke7; 63. S×g6+, Kd6; 64. Ke4, Gg3; 65. Sf4, Ke7; 66. Ke5, Ge1; 67. d6+, Kd7; 68. g6, Gb4; 69. Kd5, Ke8; 70. d7+, poddaje.

UWAGI WEDŁUG A. BECKERA W „WR. SCHZTG“

¹⁾ W XI. p. rozwinęły Białe gońca przez c2 na f3.

²⁾ Pozornie gwałtownie! Jak wskazuje jednak odpowiedź Capablanci powinny być Czarne systematycznie i solidnie rozwijać się przez Wac8 i Wfd8, rezygnując z przedwczesnego ataku.

³⁾ Zaofiarowany piezsek zawiera truciznę! Na 17... G×b4 następuje 18. Sb5 i Białe odbijają piezszka ze świetną pozycją: 18... Hc8 (Hb7?); 19. S×d7 i 20. G×c6 19. W×a8, H×a8; 20. G×c6!, G×c6 (Hc8; 21. Wc1!) 21. S×c6, Ga5; 22. Wa1 i t. d.

⁴⁾ Strata piezszka nieunikniona; po 23... Wb8; 24. G×d5, H×d5; 25. H×d5, e×d5; 26. Wb1, b5; 27. Sc3, b4; 28. S×d5, Gd6; 29. Wb3 i następnie e3—e4—e5. Jeśli Czarne oddałyby natychmiast piezszka, przez 23... Sc3, aby pokładać nadzieję w gońcach różnej barwy, nie miałyby większych szans remisowych jak partji, ponieważ Białe wymienia Hetmanów przez 24. H×b6.

⁵⁾ To nielogiczne wyglądające posunięcie nie znajduje zrozumienia u wielu krytyków. Aljechin wyczuwa siłę swego gońca dopiero po wymianie hetmanów i w rzeczywistości po niewielu posunięciach osiąga on pewną pozycję remisową.

⁶⁾ Białe nie chcą dopuścić czarnego króla do piezszka d i mają zamiar po odpędzeniu gońca grać Sf3—d4—c6. Nie osiągną tego jednak przez Sf3—g5—e4 z powodu f5.

⁷⁾ Czarne nie biorą pod uwagę odpowiedź przeciwnika. Chwałebny jest zamiar Aljechina f7—f5, potrzebne było do tego jeszcze jedno posunięcie wyczekujące 55... Gd6! po którym wszystkie wysiłki Białych by wygrać partję okazywały się chybionem.

⁸⁾ Zdobywa Pf7 w efektywny sposób, złem jest teraz 56... Kf6; 55. Sd7+ jakoteż 56... f6; 57. Sf7+ z nast. d5—d6—d7—d8H. Na 56... f5 następuje jednak 57. d6!, f×g4+ i teraz nie 58. Ke2 (Ke4, Kh3!) — ale jedynie 58. Kg2!, Gb6; 59. d7, Kf5; 60. Sc6 i wygr. z powodu 58... G×d6! 59. Sf7+, Kh4; 60. S×d6, g3!; 61. f3?

73. GAMBIT HETMAŃSKI, P. XXX.

Dr. A. Aljechin - J. R. Capablanca.

Od 1—20 pos. jak w p. XXVIII.; 20... Sc7; 21. Se4, c5; 22. d×c5, G×e4; 23. K×e4, S×c5+; 24. Ke3, W×d1; 25. W×d1, b5; 26. Gb3, Wc8; 27. Sd4, S×b3; 28. a×b3, Sd5+; 29. Ke4, a6; 30. Wa1, Sb4; 31. g4, f6; 32. f4, f×e5; 33. K×e5, Wc5+; 34. Ke4, h6; 35. f5, e×f5+; 36. S×f5+, Kf6; 37. Wd1, We5+; 38. Kf3, Wd5; 39. W×d5, S×d5; 40. Ke4, Sb4; remis. C. d. n.

„FUNDUSZ WYDAWNICZY”

W. P. inż. Arnold Kolischer, dyr. „Pezet”, Lwów, ul. Akademicka 23, złożył na powyższy fundusz 25 zł.

P. T. Komitet, urządzający turniej o mistrz. Lwowa za r. 1927 — 13 zł.

W. P. Michał Tęczyński, Konin, woj. Łódzkie, cukrownia „Gostowice“ 5 zł.

W. P. Michał Potoniec w Kcyni 3:50 zł.

Wieleb. ks. Jan Matwijas, proboszcz w Jastrzębicy 2 zł. Ofiarodawcom za złożone kwoty serdecznie dziękujemy i upraszamy naszych Przyjaciół o naśladowanie.

GRA SZACHOWA UWAŻANA POD WZGLĘDEM PSYCHOLOGICZNYM

(Krupski: „Strategika szachowa“.)

Z czynności ludzkich poznaje się ich charakter, zdolności umysłowe i panujące namiętności. Gdy nie zawsze można być świadkiem tych czynności, niektórzy chcą odgadnąć przymioty duszy, z rysów twarzy, z czaszki, inni nawet z rękopisów. Zdaniem naszym, ponieważ w grze szachowej rozum i wola są nader czynnymi, łatwiej przeto sądzić będziemy mogli o przymiotach człowieka z jego gry, niż gdybyśmy się nauczyli metody Lawatera, Spurzheima lub Devilla. Gra w szachy, jest to mówiąca gramatyka serca ludzkiego.

Aby przynajmniej główne moralne rysy ocenić, miejmy na uwadze następujące spostrzeżenia:

Siadając do gry uważaj jak dalece przeciwnik twój zajmuje się ustawianiem swych szachów, lub czy stawianie takowych tobie pozostawia. Jeżeli to czyni, możesz być pewny, że ma mniemanie wyższości nad tobą i wysokie o sobie rozumienie.

Dusza nie ma tajemnicy któraby nie objawiała naszego postępowania, miłość własna jest największym pochlebcą. Niektóre osoby grają bardzo szybko, nie tylko z początku, lecz przez całą partję. Niekiedy dobre robią posunięcia, lecz najczęściej wiele złych. W najkrytyczniejszym jak w najpewniejszym położeniu, potrzebują chwilę tylko namysłu. Takim ludziom tylko przy szczęśliwych okolicznościach dobrze się wiedzie na świecie, są żywi w swych przedsięwzięciach niepewni w wykonaniu. Nie mniej z niemi wiele do czynienia. Ponieważ nie cierpią kontroli i nie troszczą się o skutki, mogą się stać dla ciebie szkodliwymi. Najprędszy gracz, którego znałszy, był emigrant hiszpański. Wszyscy Hiszpanie grają bardzo prędko. Ich charakter narodowy jest żywy.

Zaledwie powiedziano, już zrobiono.

Gdy przeciwnik, o którym wiesz, iż daleko gorzej gra od ciebie, w grze nie chce przyjąć for, a jednak co chwila zrobiwszy złe posunięcie, cofa je i nic nie chce stracić; znajdziesz w nim prawie zawsze dumnego i uprzedzonego samolubą, który sam chciałby się bawić, dla którego „ja jest wszystkim“.

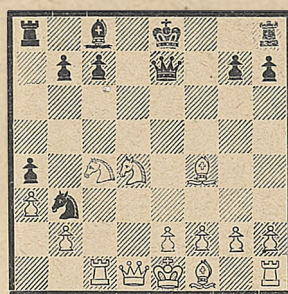
C. d. n.

74. KONTR-GAMBIT ALBINA

Grana w matchu korespon. od XI. 1926 do V. 1927.

Inż. F. Batik (Czechosłowacja) - S. Macht (Litwa).

1. d4, d5; 2. c4, e5; 3. d×e5, d4; 4. Sf3, Sc6;



5. a3¹⁾, a5; 6. Gf4, f6²⁾; 7. e×f6, S×f6; 8. Hd3³⁾, Gc5; 9. Sbd2, He7; 10. Sb3, Se4!; 11. Sb×d4, G×d4; 12. S×d4, Sc5; 13. He3, S×d4; 14. H×d4, Sb3; 15. Hd1, a4; 16. Wc1, (diagram) Wf8!⁴⁾; 17. Gg3, Gf5; 18. Wc3, Wd8; 19. Wd3, Kf7!; 20. Wd5, Kg8; 21. h4⁵⁾, h6; 22. g3, Ge4; 23. Wh2, W×d5;

24. c×d5, Wd8; 25. Gg2, G×g2! 26. W×g2, He4; 27. Kf1, W×d5; 28. He1, Hc2; 29. Poddaje. Oryginalna partja.

¹⁾ Zapobiega ewentualnym wypadom przeciwnika na b4, z drugiej strony osłabia jednak pole b3, które odgrywa pierwszorzędną rolę w tej partji.

²⁾ Lepiej niż 6... Gc5?; 7. Sbd2, Sge7; 8. Sb3, Ga7; 9. c5 z korzyścią dla Białych.

³⁾ Korzystniejszym byłoby 8. g3, następnie Gg2 i 0-0.

⁴⁾ Czarne rezygnują z rozszady, aby nie oswobodzić białego hetmana: 16... 0-0; 17. Hd5+, Ge6 (Kh8, 18. Gg5!); 18. He5 i t. d.

⁵⁾ Na 21. Gf4, aby na 21... c6; odpowiedź 22. Gd6, przygotowały Czarne piękną odpowiedź: na 21... Ge4; 22. Gg5, Hf7; 23. f3, W×d5; 24. c×d5, Hf5! (grozi Gc2); 25. e3, H×g5; 26. f×e4, H×e3+; 27. He2, Hc1+; 28. Hd1, H×b2 z matem w kilku posunięciach.

OD ADMINISTRACJI

Uprasza się na wszelką korespondencję w celu odpowiedzi, dołączyć znaczek pocztowy. (Red.)

Prosimy naszych kwartalnych prenumeratorów o nadestanie prenumeraty na Nr. 10, 11 i 12, t. j. za marzec, kwiecień i maj.

Na liczne zapytania naszych Czytelników, czy można dostać podręczniki szachowe, donosimy: „POPULARNY WYKŁAD GRY W SZACHY“ cena 2·20 zł. — „GRA W SZACHY“ cena 4·20 zł. — „ZADANIA SZACHOWE“ cena 2·20 zł. — administracja wysyła za pobraniem pocztowem.

Również dla wygody naszych Czytelników administracja zajmuje się wysyłką szachów (figur) w cenie od 5 zł. począwszy aż do luksusowych za zaliczeniem pocztowem.

Inż. W. Łasiński

2

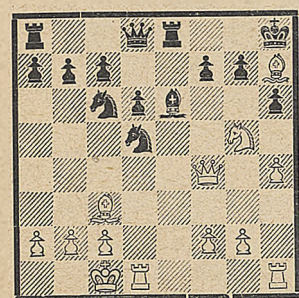
POLSCY MISTRZE SZACHOWI XIX. STULECIA

GAMBIT ŚRODKOWY

Grana w międzynarod. turnieju w Norymberdze 1896 r.

S. Winawer - W. Steinitz.

1. e4, e5; 2. d4, e×d4; 3. H×d4, Sc6; 4. He3, Sf6; 5. Sc3, Gb4; 6. Gd2, 0-0; 7. 0-0-0, We8; 8. Gc4,



obiecująca ofiara pieszka, zalecana przez samego właśnie Steinitza; G×c3; 9. G×c3, S×e4; 10. Hf4!, Sf6; po 10. S×c3 tracą Czarne jakość: 11. G×f7+, Kh8; 12. G×e8, z groźbą mata na f8 11. Sf3, d6; 12. Sg5, Ge6; 13. Gd3, h6; 14. h4! Sd5; Skoczka g5 naturalnie bić nie wolno. Na 14.. Sd7 odpowiadają Białe

z korzyścią 15. S×e6, W×e6 (f×e6; 16. He4); 16. Gc4. 15. Gh7+!, Kh8 (diagram); 16. W×d5!!, Zagrane ści-

śle według błyszczącego stylu Winawera G×d5; 17. Ge4, f6? Jedynym ratunkiem byłoby 17. W×e4, ale i w tym wypadku mają Białe wysmienitą pozycję. 18. G×d5, f×g5; 19. h×g5, Se5; 20. g6, Czarne poddają się, gdyż nie ma obrony przeciw W×h6+.

3. Polak mistrzem szachowym świata.

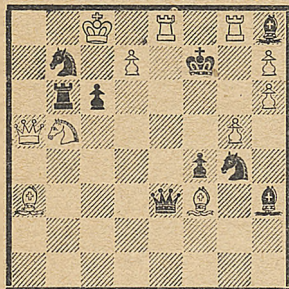
Był nim J. H. Cukiertort (1842—1888). Pochodził z lubelskiej ubogiej żydowskiej rodziny rzemieślniczej i wyemigrował w świat za chlebem. Wypłynął w pięć lat po Winawerze na arenie szachowej w gronie najgroźniejszych ówczesnych zawodników. W ślad za aneksją niemiecką i inni uważali go za Niemca. Podpisywał się jednak: Cukiertort.

Cieszył się nierównie większą sławą od Winawera. Był bowiem nie tylko groźnym współzawodnikiem ale tęgim teoretykiem i jako taki, jeden z pierwszych kłód podwaliny pod szkielet nowoczesnej teorii szachowej. I w naszych czasach nazwisko jego stało się głośnym dzięki pracom teoretyków i mistrzów: Nimcowicza, Retiego i Tartakowera, którzy wznovili jego otwarcie 1. Sf3, zowiąc je otwarciem „przyszłości“. (C. d. n.)

DZIAŁ KOMPOZYCJI

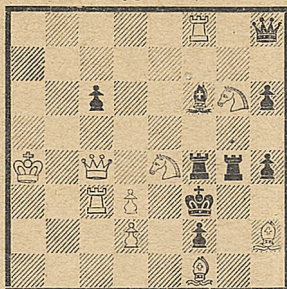
POD REDAKCJĄ S. LIMBACHA

A. F. Janovcic, Jassy
Pośw. Red. „Szachów“ (Oryg.)



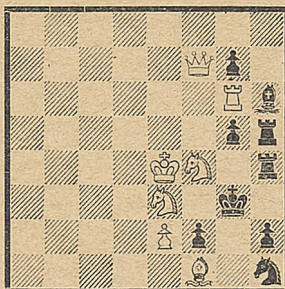
Nr. 146. Mat w 2 posun.

Alberto Mari, Genua
(Oryginalne)



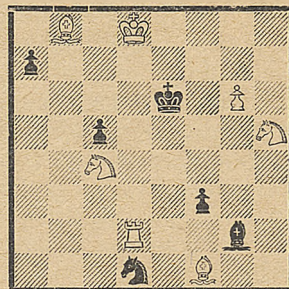
Nr. 147. Mat w 2 posun.

Marjan Wróbel, Warszawa
(Oryginalne)



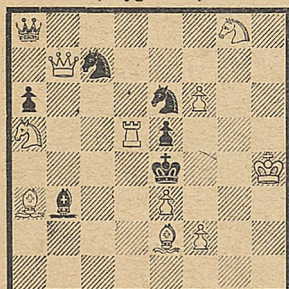
Nr. 148. Mat w 2 posun.

Franciszek Otto, Lwów
(Oryginalne)



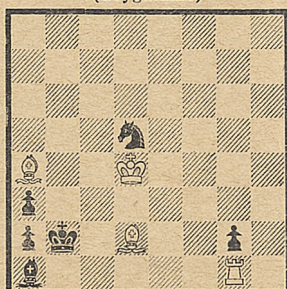
Nr. 149. Mat w 4 posun.

Adolf Brill, Lwów
(Oryginalne)



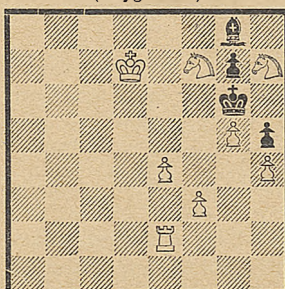
Nr. 150. Mat w 2 posun.

H. Ludowicz, Łuck
(Oryginalne)



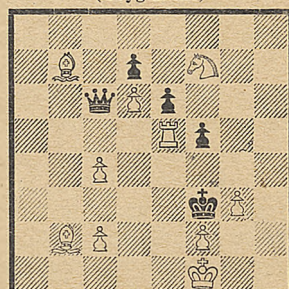
Nr. 151. Mat w 2 posun.

M. Mandel, Złoczów
(Oryginalne)



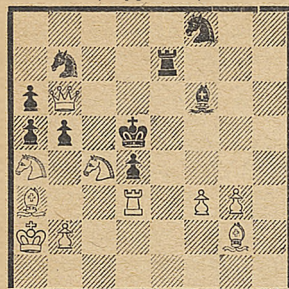
Nr. 152. Mat w 2 posun.

E. Onyszczyk, Kołomyja
(Oryginalne)



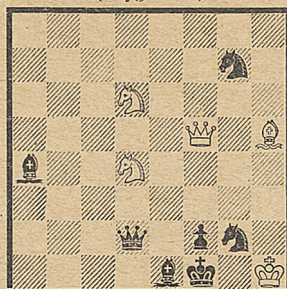
Nr. 153. Mat w 2 posun.

Tadeusz Horak, Lwów
(Oryginalne)



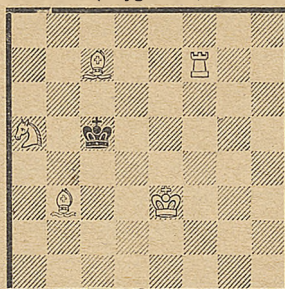
Nr. 154. Mat w 3 posun.

M. Kmiotowicz, Lwów
(Oryginalne)



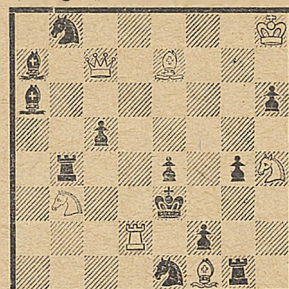
Nr. 155. Mat w 3 posun.

Wł. Stachnik, Lwów
(Oryginalne)



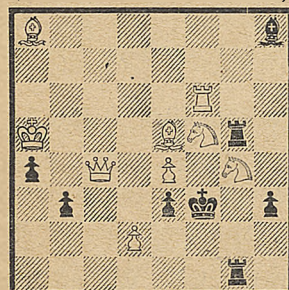
Nr. 156. Mat w 3 posun.

L. Issajeff, Moskwa
(1. nagr. „Szachm. Listok“ 1927)



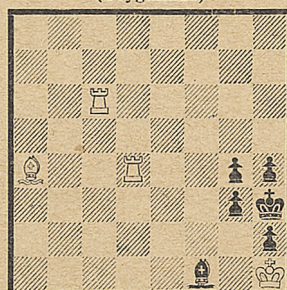
Nr. 157. Mat w 2 posun.

A. Ellermann, B. Aires
(1. n. L'Italia Scacchistica 1927)



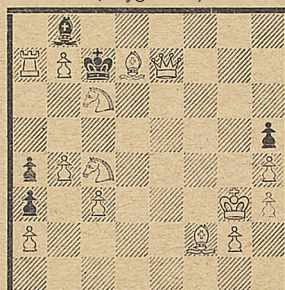
Nr. 158. Mat w 2 posun.

Franciszek Otto, Lwów
(Oryginalne)



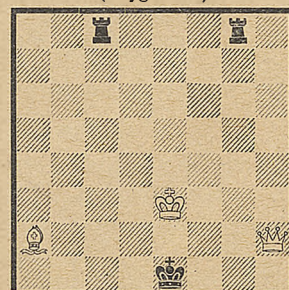
Nr. 159. Samomat w 3 pos.

E. Wolański, Tarn. Góry
(Oryginalne)



Nr. 160. Samomat w 6 pos.

Saturnin Limbach, Lwów
(Oryginalne)



Nr. 161. Samom. maks. w 4 p.

Rozwiązania zadań oraz wszelkie uwagi nadsyłać najpóźniej do 15 marca 1928 r.

Przedłużamy termin nadsyłania rozwiązań zadań II. Konkursu Międzynarod. do 15 marca 1928 (zad. 145 Giermki stoją na a7 i a8).

W następnym numerze ogłosimy kwartalny konkurs rozwiąziowy.

I. ZADANIA MAKSYMALNE

Chcąc zaznajomić ogół miłośników zadań szachowych z postępem i rozwojem kompozycji szachowej, umieszczając będziemy w dziale kompozycji zadania o specjalnych założeniach.

W niniejszym artykule omówimy maty i samomaty maksymalne.

Pierwsze zadania tego typu ukazały się przed kilkunastoma laty, a jednym z pionierów tego kierunku w kompozycji jest T. R. Dawson znany kompozytor angielski

W problemach maksymalnych Czarne są obowiązane dawać najdłuższe posunięcia. Poniżej podajemy wartości arytmetyczne poszczególnych posunięć.

Ruchy po ortogonalni:

$a1 - b1 = 1$, $a1 - c1 = 2$, ... $a1 - h1 = 7$, ... $b3 - b8 = 5$,

Ruchy po diagonalni:

$a1 - b2 = \sqrt{2} = 1.414...$, $a1 - c3 = 2\sqrt{2} = 2.828...$,
 $a1 - d4 = 3\sqrt{2} = 4.242...$, $a1 - e5 = 4\sqrt{2} = 5.656...$,
 $a1 - f6 = 5\sqrt{2} = 7.071...$, ...

Ruch skoczka:

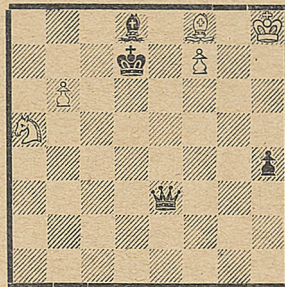
$a1 - b3 = \sqrt{5} = 2.236...$, ($\sqrt{5} = \sqrt{1^2 + 2^2}$)

Roszada krótka: $0 \cdot 0 = 2 + 2 = 4$.

Roszada długa: $0 \cdot 0 \cdot 0 = 2 + 3 = 5$.

Przykłady:

P. J. G. Stuiver
(Tiidschrift N. S. B. 1927)

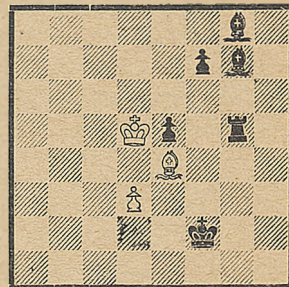


Mat maksymalny w 3 pos.
(Mat - maximum)

Rozwiązanie:

1. Gf8-d6!, He3 e8+;
2. f7-f8S+, Kd7-c8;
3. b6-b7#.

M. Franken
(Tiidschrift N. S. B. 1927)



Samomat maks. w 5 pos.
(Maximum-invers.)

Rozwiązanie:

1. Ge4-f3!, Wg5-g1,
 2. Kd5-e4, Wg1-a1; 3. Gf3-d1, Wa1-a8; 4. Gd1-a4, Wa8-f8; 5. Ga4-e8, f7-f5#.
- t-h

ROZWIĄZANIA ZADAŃ

Nr. 145. (E. Wolański) Gierмки stoją na a7 i a8 (a nie b7, b8).

Nr. 7 (GRUDZIEŃ 1927)

Nr. 111 (Otto) 2#. 1. Sd5-f4.

Nr. 112 (Pomohaczi) 2#. 1. Ge7-f8. Niezła robota! (L. T-B).

Nr. 113 (Słobodzian) 2#. 1. Hg2-e2.

Nr. 114 (Knobloch) 2#. 1. Gh1-c6 (Jeśli 1. Gb7 to... Sb8!).

Nr. 115 (Kruk) 2#. 1. Wf2-f5! (Debut).

Nr. 116 (Wróbel) 3#. 1. e7-e8S! ∞; 2. Sd6+, ...Gxc5;

2. Ha6+, ...Ge4; 2. Hb5+, zadanie w klasycznym stylu!

Nr. 117 (Ginzburg) 3#. 1. Hf3-b7! ...Kxf5; 2. Hg7, ..exf5; 2. Hd7+. Miła praca młodego kompozytora nadwierzona ub. rozw. 1. Hg3+.

Nr. 118 (Bes) 3#. 1. Gf2-b6, ...Kc4 (c6); 2. He5+, ...K∞; Hd4+. Udały debiut młodego kompozytora.

Nr. 119 (Rduch) 4#. 1. Wd1-d2!! ...h5; 2. Gd8! Kb4; 3. b3, Kc3; 4. Ga5#! ...h6; 2. Gc5, h5; 3. We2! Kd3; 4. Gb5#! ...h6; 2. Gc5, h5; 3. We2! Kd3; 4. Gb5#! Mistrzowska praca z echem kameleonowem! Wzorowa ekonomja.

Nr. 120 (Kmietowicz) 4#. (z P b7) 1. Gc5-b6, 2. Sb4!, 3. Ke2.

Nr. 121 (Friedmann) 5#. 1. Wf3-d3, Kxe4; 2. Kxg6, Ke5; 3. Kf7 i t. d.

Nr. 122 (Janovic) 2#. 1. Hc7-c1!

Nr. 123 (Pomohaczi) 3#. 1. Sc4-e3 ...Ka3; 2. Hb2+, Gxb2; 3. Se2+, Wxc2# ..fxe2; 2. Hb2+ i t. d.

Nr. 124 (Słobodzian) 5#. 1. Sd6-b5, Kb4; 2. Sc3+, 3. Sxa2, Kxd3; 4. Wd4+, Kc2; 5. Hb2+, ub. rozwiąz. 1. Hc7.

Nr. 125 (Otto) 6#. 1. Kd5-c6!, Ke5; 2. Ge7+, Sd6; 3. He1+, Ge3; 4. Sg6+, Gxg6; 5. Sd3+, G-d3; 6. Wb5+.

Nr. 126 (Otto) 7#. 1. Wa6-a5!, Sb3 (c2); 2. Sc7+, Kxd6; 3. Hg6+, Wc6; 4. Hd3+, Sd4; 5. Ha6+, Sc6; 6. Se8+, Wxe8; 7. Gb8+, Wxb8#. Trudne i ciekawe.

Nr. 127 (Wróbel) 3#. 1. We5-d5!, ...e6; 2. Sd6+, Gxd6; 3. Sb6+, e7; 2. Wc5+, Gxc5; 3. Wc7, Kxc7#! Fata-morgana.

Nr. 128 (Limbach) 4#. 1. Gd4-h8! ...Wxg6; 2. Hd7+, We6; 3. Hd5+, We5; 4. Sxh7, Wxd5# ..hxg6; 2. Gc3! bxc3; 3. Sh8, b3; 4. Hf6+, Kxf6#. ...h6; 2. Hd2! Wxg6;

3. Sd6+, Wxd6; 4. Hd5+, Wxd5#.

Nr. 129 (Marks) 6#. 1. Ge5-a1!! b5; 2. We5+! Kf6+;

3. We3+, Kg5; 4. Wa3, b4; 5. Wa2, b3; 6. Wb2!, Kf6#.

Nr. 130 (Wolański) 5#. 1. Hc6-h1!, Wb8∞; 2. Sc6+Wa7; 3. Wb8+, Wxb8; 4. Se5+, Wb7; 5. Sd7, Wxa6#.

Trafne rozwiązania nadesłali: Gandawa (Belgia) L. Tugan-Baranowski (111-115). Lwów, S. Kruk (111-122), A. Zajac (112-114, 116, 117 ub., 118). Kołomyja, E. Onyszczuk (111-116, 117 aut. 118-122). Złoczów, M. Mandel (113-114). Borysław, E. Rager (111-115, 121). Łask, Z. Radzik (111-116, 117 aut. i ub. 118-123, 124, aut. i ub. 125, 127-130). Łuck, W. Suchodolski (111-116, 117 ub., 118-120, 122-124, 127-128, 130). Lwów, M. Barth (111-115, 118, 122), Wl. Horak (111-115, 122).

Świętochłowice (Górny Śl.), Reguła W. (111-116, 117 ub., 118 121-12. Lwów, U. Friedenberg (111-112). Jastrzębica, ks. J. Matwijas (111-118, 128). Skole, R. Kobylecki (113-114, 122). Łuck, S. Korczemny (111-120, 122-123, 127, 130)

Najlepsze rozwiązania nadesłał p. Z. Radzik.

TURNIJE ZADANIOWE

„The Problemist“ konkurs na samomaty dwuciągowe. Termin 19. III. 1928. Nagrody 15 i 10 sh Nadsyłać pod adresem: F. Douglas, 21 Sunbury Way, Hanworth, Middlesex, Anglja. Sędzia Laws.

„Prager Presse“ rozpisuje 3. międzynarod. konkurs na 3#. Nagrody 500, 350, 250, 200, 120, 100, 80, 60 koron czeskich. Zadania pod godłem (Motto) nadsyłać do p. Kovarovic'a, Praga XI, Smetanowo nam. 1294. Czechosłowacja. Sędziowie: O. Würzburg i dr. Zd. Mach. Termin 31. III. 1928.

Tiidschrift v. d. N. Schb. stały konkurs na zadania wszelkiego typu. Adres: J. Hartong, Rotterdam, Mathenesserlaa 217.

„Morgenzeitung“ ogłasza turniej na końcówki z terminem do 31. III 1928. Zadania pod godłem (Motto) nadsyłać pod adresem Szachredaktion „Morgenzeitung“ Mährisch - Ostrau 3, Czechosłowacja. Nagrody 300, 200 i 100 k. cz. i 5 książek. Sędzia p. R. Reti.

„Szachmatnyj Listok“, konkurs na 2#, 3# i końcówki umieszczone w piśmie od I-VI b. r. Nagrody 2#, 10, 8, 5 rubli; 3# 15, 10, 5 r.; końcówki 20, 10, 5 r. Sędzia K. A. L. Kubbel. Nadsyłać pod adresem S. Wainstein, Leningrad, Zhukowskoj 5, kw. 16.

ROZSTRZYgniĘTE TURNIJE ZADANIOWE

„L'Italia Scacchistica“ 1927, II. 2#. 1. A. Ellermann (zadanie 158) 2. S. Hertmann, 3. prof. J. R. Neukomm. Wzmianki zaszczytne: 1 i 3 Ellermann, 2 J. Hartong.

„Szachmatnyj Listok“ 1927, II. póř. 2#. 1. Issajef, (zadanie 157), 2. I. Katzenellenbogen, 3. S. Lewmann, 4. A. Lebedeff, 5. Keirans, specjalna nagr. E. Rebesow.

Międzynar. konkurs klub. szach. w Kecskemet. 1927 3#. 1. L. Schorr, 2. J. Hartong, 3. B. D. Kobatz, 4. I. Hartong, 5. S. Boros. Wzmianki zaszc. 1. S. P. Krucicov, 2. K. Hannemann, 3. Rietveld, 4. Hertmann i 5. M. Barulin.

Bristol Times and Mirror 1927. I. 1. A. Mari, 2. I. A. Schiffmann. Wzmianki zaszc. p. F. Blake, 2. C. Summer, 3 i 4 Ellermann, 5. E. Eddy.

Prager Presse 3# 1 i 7 J. Berkovec, 2 i 6 M. Hawel, 3 K. A. L. Kubbel, 4. R. Bilek, 5. Salkind, 8. C. Kainer, wzmianki zaszczytne Berkovec, Drnek, Votruba, Nemo, Blake, Zedek, Dr. inż. Klir.

AUGUST PUCHAŁA CYWIŃSKI

(1829—1905)

August Puchała Cywiński należy do najsilniejszych indywidualności szachowych 19-go stulecia. Urodzony we Wiedniu, jako syn oficera austriackiego, poświcił się karierze wojskowej. Wychowany w duchu obcym, nie wyżył się cech swojej narodowości, którą przypominał mu przydomek: „Ritter von Puchała” i te gawędy, którei ojciec uprzyjemniał mu chwile dzieciństwa, a w których zapewne z niemałą dozą dumy przypominał świetniejsze dzieje swoich przodków.

Młodziutki, zaledwie dwudziestokilkuletni porucznik, zjednął sobie uznanie pierwszymi występami kompozytorskimi w sferach znawców zadaniowych. Podbił ich nietylko głębią inwencji, trudnością rozwiązania, ale nade wszystko dziarskim temperamentem swoich utworów.

Owczesna kompozycja szachowa nie miała ściśle wykreślonych granic estetycznych, nie znała wymogów budowy i nie porywała formą. Cały kunszt zadania tkwił tylko w samym pomysle i sposobie jego ukrycia. Sam przebieg rozwiązania był jakby najgorętszą walką, w której uczestniczyły największe kalibry broni, ugrupowane w malowniczy i zawiły sposób na placu boju.

I nie można się temu przejawowi dziwić, wszak cały świat przez długie lata żył pod wrażeniem nieśmiertelnych zmagañ napoleońskich, które w młodem pokoleniu urabiało wojownicze usposobienie.

Spuścizna po mistrzu Cywińskim jest ilościowo szczupła. Pod własnym nazwiskiem drukował zaledwie 26 utworów a w pośmiertnej tece znaleziono jeszcze siedm szkiców. Być może, że posyłał utwory i do pism polskich, ale bez nazwiska albo pod pseudonimem. Badanie takich utworów w rubrykach szachowych pism polskich po roku 1850 wykazuje cechy bardzo do prac Cywińskiego zbliżone.

Pomimo szczupłego dorobku, znalazł miejsce w aeropagu „trójki starych mistrzów” zeszłego stulecia i oczekiwał się dwu monografij napisanych przez wybitnych znawców sztuki kompozytorskiej: W. von Holzhausena i Dra E. Mazela.

Za dwa lata upłynie stulecie od czasu narodzin tego mistrza, którego twórczość jest poważnym dorobkiem ducha polskiego i powinna doczekać się obszerniejszej analizy w języku polskim. Inż. W. Ł.



PRZEGLĄD PRASY SZACHOWEJ

Wiener Schachzeitung nr. 21 przynosi partje z mistrzostwa światowego, z turnieju „British Empire Club, londyńskiego i rosyjskiego. Dział partji prowadzi znany mistrz wiedeński **A. Becker**, dział zadań **prof. J. Halumbirek**, wybitny kompozytor. Z 15 zadań jedno polskie S. Limbacha. Adres Redakcji i Administracji, Wiedeń, IV., **Schäffergasse 13a**, Rocznie 24 egzemplarzy. Przedpłata roczna S. 16.

Nr. 22 zawiera, artykuł p. t. Aljechin, mistrz świata. Partje z mistrz. światowego głosowane przez mistrz. dr. S. Tartakowera i A. Beckera, z zadań dwa ze Lwowa, S. Limbacha i W. Pomohaczego. Adres dla zadań, **prof. J. Halumbirek, Wiedeń VII., Kandlgasse 27**.

Nr. 23, 24 przynosi ostatnie partje z mistrz. szachowego, partje z turnieju korespon. Wr. Sch. i t. d. Wiadomości i 18 zadań, 3 końcówki.

„**Revista de Sah**” znakomite pismo rumuńskie pod redakcją znanego i cenionego kompozytora p. **A. F. Janovcica** i jakżeż **A. Lernoviciego** i **A. Winklera**, zyskała sobie uznanie nietylko swoich lecz i zagranicy i zasługuje na jak najszerze poparcie. Przedpłata roczna wynosi 350 lei, adres redakcji **Jassy, str. Arcu Nr. 3, Rumunja**. Dział zadań spoczywa w rękach najwybitniejszych kompozytorów rumuńskich, zadania regularne: **dr. Fr. Rduch**, Czerniowiec, str. 11, Noembrie Nr. 24 (R.); zadania nieregularne: **I. Schlarko**, Timisoara II. Fabrika „Leda”, (R.); końcówki: **S. Herland**, Str. Selari Nr. 10, Bukarest (Rumunja).

Nr. 10 i 11 między innymi przynosi artykuł zadaniowy **J. A. Schiffmanna** p. t. „Piccaninny” z zadań 5 polskich. (T. Horak 2+, Z. Milli 2+, S. Limbach, 3+, M. Wróbel 3+, M. Wolański) po za tem wzmianka o polskim związku kompozytorów.

Nr. 12 zawiera bardzo przychylną wzmiankę o „Szachach”, wynik turnieju lwowskiego, partje z ostatnich turniejów i t. d. z zadań 2 M. Wróbla 3+.

WIADOMOŚCI

Lwów. Niedawno odbył się w klubie szachowym **Sokół II** kwalifikacyjny turniej z następującym wynikiem: 1 i 2 S. Limbach i Fr. Ottko 4½ p., 3. T. H., 4. Kaz Horak, 5. Wrona, 6. S. Kucharzów, 7. M. Żeliskówna. Dnia 5. II. b. r., o godz. 19-tej odbędzie się uroczyste otwarcie turnieju o mistrzostwo klubu na r. 1928.

Lwów. W turnieju sekcji szachowej **Akad. Koła Lw.** pierwszą nagrodę zdobył T. Ilnicki II. i III. B. Domaradzki i J. Górski.

Z klubu „**Hetman**”. W dniu 14. I. 1928, odbyło się walne zebranie członków klubu „**Hetman**”. **Wybrano Zarząd:** Prezes K. Rychłowski, wiceprezes inż. W. Łasiński, sekretarz M. Wójcik, skarbnik Dostal, bibliotekarz L. Orzeł, gospodarz Tomaszewski. **Komisja rewizyjna:** inż. Burak i Armański. **Sąd polubowny:** radca Morawski, Delman. Walne zebranie zatwierdziło kilka poprawek statutu. W dniu 15. I. odbył się match kl. „**Hetman**” - kl. „**Goniec**”

z wynikiem 5:3 na korzyść „**Hetmana**”, z dniem 16. I. rozpoczął się turniej o mistrzostwo klubu w r. 1928, przy udziale 13 zawod.

Warszawa. Turniej II klasy miał nast. wynik: 1. **Pogorieli**, 2. i 3. Jagielski i Zahorski, 4. Marienstrass. Z końcem stycznia rozpocznie się turniej o mistrzostwo Warszawy. Prawdopodobny skład turnieju będzie następujący: Blass, Feinmesser, Frydman, Kremer, Kleczyński, Łowcki, Makarczyk, Piltz, Towbin, Reissner oraz Pogorieli. Skład ten nie jest definitywny. Równocześnie z turniejem o mistrz. W. odbywać się będzie turniej o mistrzostwo Uniwersytetu.

Kraków. W towarzystwie **Miłośników gry szachowej im. J. Dominika** skończył się turniej kwalifikacyjny II klasy 1. A. **Abracham**, 2. Lipson, 3. Wolf, 4. Hetper.

Henin-Lietard. I. **Polski klub szachowy** w północnej Francji prosi klub w Polsce o nawiązanie z nim kontaktu towarzyskiego. Adres: **I. Polski Klub Szachowy, Henin-Lietard (P. de C.) Sekretarjat, 96 Rue de l'Abbaque, Francja**.

Paryż. Turniej o mistrzostwo miał następujący wynik 1. A. **Baratz** 11 p., 2. E. Znosko-Borowski 9 p., 3. L. Betheder 8 p., 4. Duchamp 8 p., 5.—7. H. Bertrand, V. Halberstadt i O. Ratner 7 p., 8—9 Handasyde i V. Kahn 6 i t. d.

Leningrad. Match **Leningrad - Moskwa** zakończył się zwycięstwem **Leningradu** w stonku 18:2.

Chisinau. (Rumunja) turniej o mistrz. 1. **I. Nicov** 9 p., 2. S. Lempert, 3. i 4. A. Zaharov i V. Topalov, 5. **Alter-Cogan**, 6. S. Retach, 7. A. Barbalat.

Czechy. Mistrzostwo **Bratysławy** zdobył **Walter st. a Brna A. Pokorny**.

Hastings. 1. **Tartakower** 6½, 2. Steiner, 3 i 4 Buerger i Colle 5½ 5. Yotes 6. Mithell, 7. Knoch, 8. Sergeant, 9. Thomas, 10. Normann

Mistrz szachów w opresji. Przed kilku tygodniami prezes klubu szachowego w Rewlu, dr. Józef Klas, wyjechał na turniej szachowy do Leningradu, ale nie przybył z powodu dziwnego zbiegu okoliczności na miejsce przeznaczenia. Ostatnim znakiem życia, jaki dał, był list wysłany po przekroczeniu granicy sowieckiej. Jego krewni i przyjaciele w Rewlu wszczęli poszukiwania, które dały zdumiewający rezultat. Oto dr. Klas w swoim notesie miał rozmaite zapiski szachowe. Funkcjonariusze czerezwyczajki nie mając pojęcia o znakach szachowych sądzili, że to są zapiski szpiega. Wszystkie argumenty jakimi dr. Klas usiłował przekonać czerezwyczajkę, rozbiły się o jej tępy umysł. Szachistę aresztowano i przewieziono do więzienia. Dr. Klas dotychczas pozostaje w więzieniu i codziennie poddawany jest pod ogień krzyżowych pytań.

ODPOWIEDZI REDAKCJI

E. Onyszczuk, Kołomyja. 2+ umiemy 3+ słaby. **Urzednik** 2+ zbadamy. **A. Brill**, Lwów. Co do daty **Sz. W.** to słuszne. **Z. Biliński**, Rawa-Ruska. List wysłano 23. XII. 1927. **H. Ludowicz**, Łuck. 2+ z małą zmianą drukujemy. **W. Suchodolski**, Łuck, 2+ i 3+ umiemy. **N. Kaszuba**, Drohobycz 4+ zbadamy, za wiadomości dziękujemy.