

# SZACHY

MIESIĘCZNIK POŚWIĘCONY GRZE I STUDJOM SZACHOWYM

WYCHODZI 1-SZEGO KAŻDEGO MIESIĄCA

<b>REDAKCJA:</b> <i>Horak Tadeusz, Limbach Saturnin,</i> <i>Wójcik Marjan</i>	<i>Prenum.: roczna 12 zł, półroczna 6.50 zł,</i> <i>kwartalna 3.50 zł, za egzemplarz 1.25 zł.</i> <i>Konto czekowe P. K. O. Nr. 153.152.</i>	<b>ADRES REDAKCJI I ADMINISTRACJI:</b> <i>„S Z A C H Y“</i> <i>Lwów, Leona Sapiehy 77. — Tel. 496</i>
---	--	---

CENY OGŁOSZEŃ. Jednorazowo na okładce: strona 200 Zł,  $\frac{1}{2}$  120 Zł,  $\frac{1}{4}$  70 Zł,  $\frac{1}{8}$  40 Zł. W tekście i na pierwszej stronie okładki o 25% drożej. Ogłoszenia umieszczane kilkakrotnie o 25% taniej. Firmy nadsyłające ogłoszenia wprost do administracji otrzymują odpowiedni rabat.

TREŚĆ: III. Konkurs rozwiązań. — Turniej o mistrzostwo Warszawy. — W. Geier: Partja sycylijska (c. d.). — dr. A. Aljechin - J. R. Capablanca. — Turniej w Hastings. — Jubileuszowy turniej krakowski. — Inż. W. Łasiński: Mistrze szachowi XIX. w. — Dział kompozycji. — Wiadomości. — Przegląd prasy szachowej.

## III. KONKURS ROZWIĄZANIOWY „SZACHÓW“

Ogłaszamy konkurs rozwiązań na zadania umieszczone w Nr-ach 10, 11, 12 i 13 na następujących warunkach:

Za rozwiązanie zadania (tak autorskie jakoteż i uboczne) liczymy tyleż punktów ile posunięć liczy to zadanie: za  $2\pm$  2 p., za  $3\pm$  3 p., samomat w 2 pos. 2 p., w 3 pos. 3 p. i t. d.

Za rozwiązanie końcówki 5 punktów, za dowód nierozwiązalności 5 punktów, za częściowo uboczne 1 punkt.

W  $2\pm$  należy podawać tylko 1-sze posunięcie, w  $3\pm$  i wielochodowych jakoteż samomatach i t. d. należy podawać odmiany aż do siatki matowej (Mata).

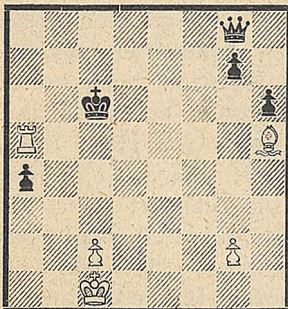
Termin nadsyłania rozwiązań 6 tygodniowy od daty ukazania się numeru przyczem miarodajną jest data stempla pocztowego. Rozwiązanie, które wpłynie po terminie nie zostanie uwzględnione jako konkursowe.

Nagrody w konkursie stanowią książki szachowe, których dokładny spis i ilość podamy w następnym numerze.

**REDAKCJA**



H. Rinck, Barcelona  
(Deutsche Schachzeitung 1973)



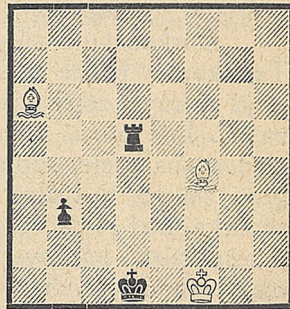
Nr. 8. Białe zaczyn. i wygr.

### PRZYPOMINAMY,

że termin zgłoszeń do turnieju o srebrny puchar „Szachów“ upływa z dniem 15 marca 1928 r.

**NASTĘPNY ŚWIĄTECZNY NUMER „SZACHÓW“**  
wyjdzie w zwiększonej objętości i zawierać będzie  
**BARDZO MIŁĄ NIESPODZIANKĘ DLA NASZYCH**  
**CZYTELNIKÓW**

H. Rinck, Barcelona  
(Slovensky Narod 1926)



Nr. 9. Białe zaczyn. i wygr.





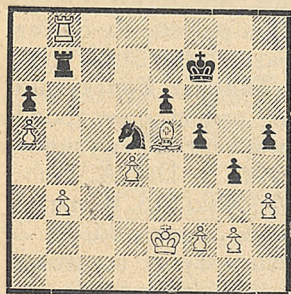
# MATCH DR. ALJECHIN — J. R. CAPABLANCA

[Dokończenie]

## 77. GAMBIT HETMAŃSKI, P. XXXI.

J. R. Capablanca - Dr. A. Aljechin.

1. d4, d5; 2. c4, e6; 3. Sc3, Sf6; 4. Gg5, Sbd7; 5. e3, c6; 6. Gd3, Ha5; 7. Gh4, dxc4; 8. Gxc4, b5; 9. Gb3, Gb7; 10. Sf3, c5; 11. dxc5, Gxc5; 12. 0-0, 0-0; 13. Sd4, a6; 14. He2, b4; 15. Sa4, Gxd4; 16. exd4, Sd5; 17. Gg3, Gc6; 18. Hc2, Gxa4; 19. Gxa4, Wac8; 20. Hd1, S7b6; 21. Gc2, Sc4; 22. b3, Sa3; 23. Gd3, Sb5; 24. Ge5, f5; 25. Gc4, Wfd8; 26. We1, Hb6; 27. Hd2, Hb7; 28. Gxd5, Gxd5; 29. Hxb4, Wc2; 30. He7, Hd7; 31. Hxd7, Wxd7; 32. Kf1, Kf7; 33. a4, Sc3; 34. Wac1, Wxc1; 35. Wxc1, Sd5; 36. Wc6, Wa7; 37. a5, g5; 38. h3, h5; 39. Ke2, g4; 40. Wc8, W4b; 71. Wb8 (diagram), remis.

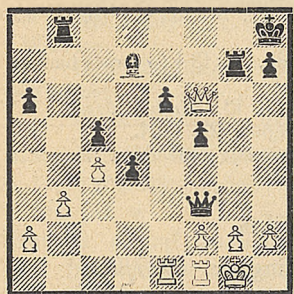


## 78. GAMBIT HETMAŃSKI, P. XXXII.

Dr. A. Aljechin - J. R. Capablanca.

1. d4, Sf6; 2. c4, e6; 3. Sc3, d5; 4. Gg5, Sbd7; 5. e3, c6; 6. cxd5, exd5; 7. Gd3, Ge7; 8. Sge2, 0-0; 9. Sg3, Se8; 10. h4, Sdf6; 11. Hc2, Ge6; 12. Sf5, Gxf5; 13. Gxf5, Sd6<sup>1)</sup>; 14. Gd3, h6; 15. Gf4, Wc8 (diagram); 16. g4<sup>2)</sup>, Sfe4; 17. g5, h5; 18. Gxe4<sup>3)</sup>,

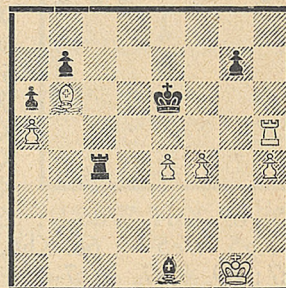
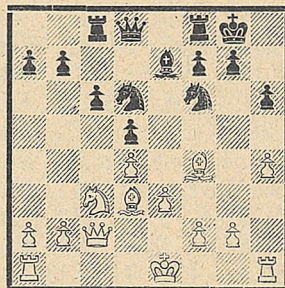
można n. p. He5; Sd3! Hc7, (Hd6? Gf4) Sxb4; Wxb4 i Gc5!; ale mimoto posunięcie ryzykowne, gdyż zanadto wysuniętej placówce trudno później dostarczyć pomocy. 13... Sf6—d7!; 14. Sc5xd7, Gc8xd7; 15. Hd1—d4, Gb4—e7; 16. c2—c4, c6—c5; 17. Hd4—g4, Kg8—h8; (groziło Gh6) 18. b2—b3, f7—f5; 19. Hg4—g3, d5—d4; 20. Ge3—d2, g7—g5! idzie o zamianę tego pieszka za e5, by skonsolidować centralną falangę piechoty, przyczem i linję „g“ się



otworzy. 21. Gd2xg5, Gc7xg5; 22. Hg3xg5, Hc7xe5; 23. Hg5—e7, He5—c7; 24. Hf3—h5 w szlachetnym zamiarze: Gf7 i Hf6 + 24... Wf8—g8 broni się i atakuje, gdyż chytrze grozi: Wxg2 i Gc6+ z zyskiem hetmana. 25. He7—f6+, Wg8—g7; 26. Wa1—e1, Hc7—b7; 27. Gh4—f3? Gońcowi temu

chyba się nie śniło, że dzielność jego nieszczęście spowoduje. Z tem, co nastąpiło, Białe wcale się nie liczyły. 27... Hb7xf3!! (diagram) 28. Hf6xg7+, Kh8xg7; 29. g2xf3, Kg7—f6; 30. f3—f4, Wb8—g8+; 31. Kg1—h1, Gd7—c6+; 32. f2—f3, Wg8—g4; 33. h2—h3, Wg4xf4; 34. Kh1—g2, e6—e5; 35. Kg2—g3, h7—h5; 36. h3—h4, d4—d3; 37. We1—d1, Wf4—d4; 38. Kg3—f2, f5—f4; 39. Wf1—g1, e5—e4; 40. f3xe4, Gc6xe4; 41. Wd1—d2, Wd4—d7; 42. Kf2—e1, Kf6—e5; 43. Wd2—f2, f4—f3; 44. Ke1—d2, Ke5—f4; 45. Wg1—g5, Wd7—e7!; 46. Wg5—g8, Ge4—f5; 47. a2—a3?, (lepiej Wf8) Gf5—g4! B. poddają. C. d. n.

Sxe4; 19. Sxe4, dxe4; 20. Hxe4, Ha5+; 21. Kf1<sup>4)</sup>, Hd5; 22. Hxd5, cxd5; 23. Kg2, Wc2; 24. Whc1, Wfc8<sup>5)</sup>; 25. Wxc2, Wxc2; 26. Wb1, Kh7; 27. Kg3, Kg6; 28. f3, f6<sup>6)</sup>; 29. gx6, Gxf6; 30. a4, Kf5;



31. a5, We2; 32. Wc1, Wxb2; 33. Wc5, Ke6; 34. e4, Gxd4; 35. Wxd5, Gc3; 36. Wxh5, a6<sup>7)</sup>; 37. Gc7, Ge1+; 38. Kg4, Wg2+; 39. Kh3, Wf2; 40. Kg4, Wg2+; 41. Kh3, Wf2; 42. f4, Wf3+; 43. Kg2, Wf2+; 44. Kh3, Wf3+; 45. Kg2, Wf2+; 46. Kg1, Wc2; 47. Gb6, Wc4 (diagram); 48. Kg2<sup>8)</sup>, g6; 49. We5+, Kd7; 50. h5, gxh5; 51. Kf3, h4; 52. Wh5, Wc3+; 53. Kg4, Wc4; 54. Kf5, Gxa5; 55. Wh7+, Kc6; 56. Gxa5, Wc5+; 57. Ke6, Wxa5; 58. f5, Wa3; 59. f6, Wf3; 60. f7, b5; 61. Wh5, h3; 62. Wf5, Wxf5; 63. exf5, poddaje.

UWAGI WEDŁUG DR. EM. LASKERA W „TELEGRAAFIE“

<sup>1)</sup> Należało grać 13... g6; 14. Gd3, Sg7; aby zabezpieczyć zagrożone skrzydło królewskie a następnie przez Wc8 i c5 przejść do kontraataku na skrzydle hetmańskim.

<sup>2)</sup> Czarne umożliwiły to posunięcie. Na 16... Sxg4; 17. Gxd6 i 18. Gf5 zyskują Białe jakoś.

<sup>3)</sup> Silniejszym wydaje się 18. Gxd6, Sxd6; 19. g6 poczem Czarne stoją przed ciężkim zadaniem z powodu niebezpiecznej pozycji swego króla.

<sup>4)</sup> Korzystniejszym jest 21. Ke2, Wfe8; 22. g6.

<sup>5)</sup> Najlepiej, po 24... Wxb2; 25. Wab1, opanowują Białe wolną linję c.

<sup>6)</sup> Nie można grać b5, gdyż wpierrw należy zapobiec groźbie e4. Logicznym wydaje się We2;

<sup>7)</sup> Silniejszym byłoby odrazu 36... Ge1+; gdyż piezek f3 mając przed sobą gońca — nie mógłby się posuwać naprzód.

<sup>8)</sup> Tej odpowiedzi nie wziął Capablanca w rachubę. Po 48... Wxe4; 49. Kf3 tracą Czarne gońca. Aljechin kończy grę z wielką precyzją.

## 79. GAMBIT HETMAŃSKI, P. XXXIII.

J. R. Capablanca - Dr. A. Aljechin.

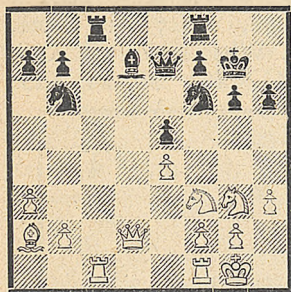
1. d4, d5; 2. c4, e6; 3. Sc3, Sf6; 4. Gg5, Sb—d7; 5. e3, c6; 6. Gd3, Ha5; 7. Gh4, dxc4; 8. Gxc4, b5; 9. Gd3, Gb7; 10. Sg—e2, a6; 11. Gxf6; 12. a3, Hb6; 13. Se4, Sxe4; 14. Gxa4, c5; 15. dxc5, Gxc5; 16. Gxb7, Hxb7; 17. 0-0, 0-0; 18. Wa—c1, Wa—c8; remis.

## 80. GAMBIT HETMAŃSKI, P. XXXIV.

Dr. A. Aljechin - J. R. Capablanca.

1. d4, d5; 2. c4, e6; 3. Sc3, Sf6; 4. Gg5, Sbd7; 5. e3, c6; 6. a3, Ge7; 8. Sf3, 0-0; 8. Gd3, dxc4; 9. Gxc4, Sd5; 10. Gxe7, Hxe7; 11. Se4, S5f6; 12. Sg3, c5; 13. 0-0, Sb6; 14. Ga2, cxd4; 15. Sxd4, g6; 16. Wc1, Gd7; 17. He2, Wc8; 18. e4, e5; 19. Sf3, Kg7; 20. h3, h6; 21. Hd2 (diagram), Ge6<sup>1)</sup>; 22. Gxe6, Hxe6; 23. Ha5, Sc4; 24. Hxa7, Sxb2; 25. Wxc8, Wxc8; 26. Hxb7, Sc4; 27. Hb4, Wa8; 28. Wa1,

Hc6; 29. a4<sup>3)</sup>, S×e4; 30. S×e5, Hd6; 31. H×c4, H×e5; 32. We1, Sd6; 33. Hc1, Hf6; 34. Se4, S×e4; 35. W×e4, Wb8; 36. We2, Wa8; 37. Wa2, Wa5; 38. Wc7, Ha6; 39. Wc3+, Kh7; 40. Wd2<sup>3)</sup>, Wb6; 41. Wd7, Hb1+; 42. Kh2, Hb8+; 43. g3, Wf5; 44. Hd4, He8; 45. Wd5, Wf3; 46. h4, Hh8!; 47. Hb6!<sup>4)</sup>, Ha1; 48. Kg2, Wf6; 49. Hd4, H×d4; 50. W×d4, Kg7; 51. a5, Wa6; 52. Wd5<sup>5)</sup>, Wc6; 53. Wd4, Wa6; 54. Wa4, Kf6; 55. Kf3, Ke5; 56. Ke3, h5; 57. Kd3, Kd5; 58. Kc3, Kc5; 59. Wa2, Kb5; 60. Wb2+, Kc5; 61. Wa2, Kb5; 62. Kd4, Wd6+; 63. Ke5, We6+; 64. Kf4, Ka6; 65. Kg5, We5+; 66. Kh6, Wf5; 67. f4, Wc5; 68. Wa3, Wc7; 69. Kg7, Wc7-d7; 70. f5!, g×f5; 71. Kh6, f4; 72. g×f4, Wd5; 73. Kg7, Wf5; 74. Wa4, Kb5; 75. We4, Ka6; 76. Kh6, W×a5; 77. We5, Wa1; 78. K×h5, Wg1; 79. Wg5, Wh1; 80. Wf5, Kb6; 81. W×f7, Kc6; 82. We7, Poddaje.



## JUBILEUSZOWY TURNIEJ KRAKOWSKIEGO KLUBU SZACHISTÓW

Po trzymiesięcznych walkach zakończył się jubileuszowy turniej Krak. Kl. Szachistów, odbywający się pod protektorem p. Marszałka J. Piłsudskiego.

Dnia 21 stycznia b. r. odbyło się uroczyste rozdanie nagród przy udziale wielkiej ilości sympatyków i miłośników szachów.

Słowo wstępne wygłosił p. M. Wiewiorowski, b. prezes klubu i kierownik turnieju, po którym p. Zofja Przypkowska jedyna członkini klubu przystąpiła do rozdania nagród. I-szą nagrodę oraz tytuł mistrza Krak. Klubu na rok 1928 otrzymał p. **Tadeusz Konczyński**. Dyplom mistrza, złoty medal oraz pamiątkowy upominek w postaci złotego pióra stanowią nagrodę zwycięzcy. Dalsze miejsca zajęli: 2. J. Żukowski, 3. Dr. A. Hubicki, 4. W. Wortman, 5. i 6. M. Majewski i S. Konarski, 7. S. Kobel, 8. T. Kleczewski, 9. S. Spaczyński, 10. Z. Szczurowski, 11. J. Staśko. Poza tym wszyscy uczestnicy turnieju otrzymali srebrne odznaki jubileuszowe. Po rozdaniu nagród odbył się raut w salonach klubu w którym udział wzięło ponad 200 osób.

## TRADYCYJNY TURNIEJ W HASTINGS

W dniach od 28. XII. 1927 do 6. I. 1928 odbył się turniej w Hastings, urządzany corocznie w okresie świąt Bożego Narodzenia. Pierwszą nagrodę zdobył **dr. S. G. Tartakower** uzyskując 6½ p. na 9 możliwych. Drugą **L. Steiner** 6 p. silny zawodnik węgierski. Dalsze miejsca unaocznia tabela:

Miejsce	Nazwiska	1	2	3	4	5	6	7	8	9	10	Punkty	Nagroda
1	S. Tartakower	△	0	1	1½	1	1½	1½	1	1	1	6½	I.
2	L. Steiner	1	△	0	1½	1½	1	1	0	1	1	6	II.
3	Buerger	0	1	△	1½	1	1	1½	1½	0	1	5½	III
4	Colle	½	½	½	△	1	1	1½	1	1	0	5½	
5	Yates	0	½	0	0	△	1½	1	1	1	1	5	
6	Michell	½	0	0	0	½	△	1	½	1	1	4½	
7	Kmoch	½	0	½	½	0	0	△	1	½	1	4	IV
8	Sergeant	0	1	½	½	0	½	0	△	0	1	3½	
9	Thomas	0	0	1	0	0	0	½	1	△	1	3½	
10	Norman	0	0	0	1	0	0	0	0	△	1	1	

Oprócz powyższego turnieju mistrzów, odbył się turniej główny w dwóch grupach po 10 zawodników.

W grupie **A**: pierwsze i drugie miejsce podzielił A. Baratz (mistrz Paryża) i G. Koltanowski po 7 p., 3. S. Landau 6 p., 4. L. Rellstab 5½ p., 5. E. Jackson 5 p., 6. S. Smith 4½ p., 7. panna Menczyk 4 p., 8. L. Klingworth 2½ p., 9. R. Leàn 2 p., 10. Riokine 1½ p. Grupa **B**: 1. M. Romih 6 p., 2. J. Watt 5½ p., 3. i 4. W. Antkinson i H. Price 5 p., 5. 6 i 7. E. Macdonald, B. Reilly i E. Sapira po 4½ p., 8. Littlejohn 4 p., 9. G. Butler 3½ p., 10. S. Hawel-Smith 2½ p.

W gronie uczestników w grupie A znajdowała się panna Menczyk, Rosjanka (amatorska mistrzyni świata!) która w partii z mistrzem Baratzem dowiodła iż nie obcą jest jej gra kombinacyjna.

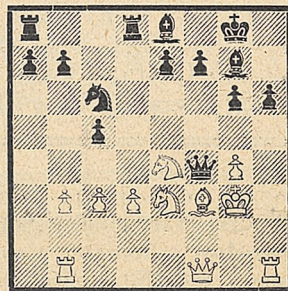
### 81. INDYJSKA

Grana na turnieju gł. w Hastings r. 1927/28.

**Baratz - panna Wera Menczyk.**

1. b3, d5; 2. Gb2, Sf6; 3. e3, g6; 4. Sf3, Gg7; 5. h3, 0-0; 6. g4<sup>1)</sup>, c5; 7. Gg2, Sc6; 8. d3, Gd7;

9. Sbd2, Hc7; 10. Sf1, Wf-d8; 11. Sg3<sup>2)</sup>, S×g4!!; 12. h×g4<sup>3)</sup>, G×b2; 13. Wb1, Gc3+; 14. Sd2, Se5!; 15. Gf3<sup>4)</sup>, Ha5<sup>5)</sup>; 16. Sgf1, H×a2<sup>6)</sup>; 17. be2, Ha5; 18. f4, Sc6; 19. Kf2, Hc7; 20. Gf3, d4!; 21. Sde4, d×e3+; 22. Kg3<sup>7)</sup>, Gd7; 23. S×e3, Ge8; 24. Hf1, h6!; 25. c3<sup>8)</sup>, H×f4!! (digram); 26. Kf2, Se5! Białe poddają.



UWAGI

<sup>1)</sup> Słabe posunięcie.

<sup>2)</sup> Pozycja Białych nieszczygólna.

<sup>3)</sup> Gdyby Białe zagrały: 12. G×g7 nastąpiłoby 12... S×e3; 13. f×e3, H×g3+; 14. Kf1, H×g7 i przegrana Białych.

<sup>4)</sup> Na f2-f3, Czarne zagrałyby 15... S×d3+; 16. e×d3, H×g3+.

<sup>5)</sup> Grozi 16... G×d2+; 17. H×d2, S×f3+; i strata białego Hetmana.

<sup>6)</sup> Czarne grożą 17... S×f3; 18. H×f3, H×b1+.

<sup>7)</sup> 22. H×e4 albo 22. S×e3 następuje 22. Gd4.

<sup>8)</sup> Białe posunięciem c2-c3 wzmacniają pole d4 a nie widzą groźby H×f4+!

### 82. INDYJSKA

Grana na turnieju w Hastings r. 1927/28.

**H Kmoch - F. D. Yates.**

1. d4, Sf6; 2. Sf3, g6; 3. c4, Gg7; 4. g3, 0-0; 5. Gg2, d6; 6. 0-0, Sc6<sup>1)</sup>; 7. d5, Sb8; 8. Sc3, a5; 9. Sd4, Sa6; 10. h3<sup>2)</sup>, Sc5; 11. Ge3!, Sd7; 12. Hd2, Hc8; 13. Kh2, e5<sup>3)</sup>; 14. Sb-d5<sup>4)</sup>, b6; 15. Wa-cl, Sh5; 16. b3<sup>5)</sup>, f5; 17. f4, g5<sup>6)</sup>; 18. G×c5?<sup>7)</sup>, g×f6<sup>8)</sup>; 19. g×f4?<sup>9)</sup>, b×c5; 20. e3, Kh8; 21. Gf3, Sf6; 22. Wf-g1, Hd8; 23. Wg3, Gh6; 24. Wf1, Ge8; 25. Se2, Gg6; 26. Wg1, He7; 27. Sc3, Wf-g8; 28. Sg3, Wa-f8; 29. Gd1, Wg7; 30. Wg2, Wf-g8; 31. Wf-f2, Sd7; 32. Se2, Hh4; 33. Sg1, e×f4<sup>9)</sup>; 34. e×f4, Sf6; 35. Kh1, We7; 36. Gf2-f1, Wg-e8; 37. Se2, Sg4; 38. Wf3, H×h3+; 39. Kg1, Gg7!<sup>10)</sup>;

40. Wd3, We3; 41. W×e3, W×e3; 42. Gc2, W×g3<sup>11)</sup>; 43. Sg3, Gd4+; 44. Kf1, Se4+; Białe poddają.

UWAGI L. TUGAN-BARANOWSKIEGO DLA „SZACHÓW”

<sup>1)</sup> Manerw Burna-Reti'ego. Czarne prowokują d5, żeby otrzymać mocne punkty c5 i e5. (oczywiście kosztem 2 tempów).

<sup>2)</sup> Pewnością lepiej niż często używane e4 z nast. f4.

<sup>3)</sup> Wcześniej czy później muszą Czarne zdecydować się w tym debucie na f3.

<sup>4)</sup> Bezsensowne posunięcie, gdyż ten skoczek stoi na b5 zupełnie „off-side”.

<sup>5)</sup> Dziwnie pasywnie zagrane. Tutaj albo w 15 pos. f4 dawało dobre widoki na atak.

<sup>6)</sup> Atak zupełnie w stylu Yates'a.

<sup>7)</sup> Słabe. Zwyczajnie f×g, f4, gf, S×f4, G×f4, e×f, Sd4, dawało kolosalną przewagę Białym.

<sup>8)</sup> Najlepiej, ale po Gf2!, Gh6, e3, f×g, Gg3, Sg3, Kg3, f4, ef, Gf4, W×f4, W×f4, Kh2, otrzymały Białe jednak przewagę.

<sup>9)</sup> Czarne znakomicie skoncentrowały swoje figury.

<sup>10)</sup> Gdyż na ef nastąpi teraz (po Sf3) H×f4.

<sup>11)</sup> Atak centrowy prowadzi teraz łatwo do wygranej. Ostatnie poświęcenie w tej oryginalnej partii, ale tym razem zupełnie poprawnie



### 83. FRANCUSKA

Grana w międzynarodow. turnieju w Londynie 1927 r.

Morrison - Nimcowicz.

1. e4, e6; 2. g3<sup>1)</sup>, d5; 3. Sc3<sup>2)</sup>, Sc6; 4. e×d, e×d4; 5. d4<sup>3)</sup>, Gf5; 6. a3, Hd7; 7. Gg2, 0—0—0<sup>4)</sup>;

8. Sg—e2, Sc—e7<sup>5)</sup>; 9. Sf4, Sf6; 10. h3, h5; 11. Sd3, Se4!; 12. Ge3<sup>6)</sup>, S×c3; 13. bc, Sc6; 14. Sb4, Ge6; 15. He2, Sa5!; 16. h4, c6; 17. 0—0, Gd6; 18. Sd3, Gd4!; 19. Gf3<sup>7)</sup>, Wd—e8; 20. G×g4, hg1; 21. Hd1<sup>8)</sup>, Sc4; 22. Gf4, G×f4; 23. S×f4, g5!; 24. hg, Hf5; 25. Sg2, H×g5; 26. f4<sup>9)</sup>, Hh5; 27. Kf2<sup>10)</sup>, Sd6; 28. Sh4, Se4<sup>11)</sup>; Białe poddają.

UWAGI L. TUGAN-BARANOWSKIEGO DLA „SZACHÓW”

<sup>1)</sup> Ciekawe posunięcie zaproponowane przez D-ra Tartakowera w Kagans Schachnachrichten. Wartość tego posunięcia jest wątpliwa.

<sup>2)</sup> Lepiej byłoby Gg2.

<sup>3)</sup> Osłabia zupełnie niepotrzebnie przekątną d3—g6.

<sup>4)</sup> Zupełnie prawidłowa ofiara pieszka, gdyż po S×d5, He6+ Czarne odgrywają pieszką d4, zaś po Gd5, Sf6, G×c6, H×c6 Czarne utrzymują drużnącą przewagę.

<sup>5)</sup> Subtelna obrona pieszka umożliwiająca ew. c6.

<sup>6)</sup> Nieco lepiej byłoby Se2, gdyż po zrobionym posunięciu otrzymują Białe stałe piony c2, c3, oraz nieprzyjemną „nadzieję” na czarnego skoczka c4.

<sup>7)</sup> Przepuszczalnie najlepsze. Przewaga Czarnych jest już prawie wystarczająca do wygrania.

<sup>8)</sup> Żeby uwolnić gońca. Czarne groziły fc4 z następnym G×g3!

<sup>9)</sup> Sh4 przegrywa nntychmiast z powodu W×h4! gh, Hh4, We1, Wh8 i mat w kilku posunięciach.

<sup>10)</sup> Nimcowicz proponuje na We1 piękny ruch We3.

<sup>11)</sup> Pierwszy szach, ale wystarczający, gdyż po Kg2, S×g3 Białe nie mają żadnego ratunku.

Inż. W. Łasiński

4

## POLSCY MISTRZE SZACHOWI XIX. STULECIA

Dało ono sposobność i naszemu znanemu teoretykowi, lwowianinowi Aleksandrowi Wagnerowi do wprowadzenia i zbadania gambitu 1. Sf3, d5; 2. e4, d×e4; 3. Sg5, który na cześć swego rodzinnego miasta ochrzcił mianem **gambitu lwowskiego**.

Oto szkic potężnej kariery Cukiertorta w okresie dziesięciolecia:

1872. Londyn. 1. Steinitz; 2. Blackburne; 3. Cukiertort.

1877. Lipsk. 1. Paulsen; 2. Anderssen; 3. Cukiertort.

1878. Paryż. 1. Cukiertort; 2. Winawer; 3. Blackburne.

1881. Berlin. 1. Blackburne; 2. Cukiertort; 3 i 4 Czigorin i Winawer.

1882. Wiedeń. 1. i 2. Steinitz i Winawer; 3. Mason; 4. i 5. Cukiertort i Mackenzie.

1883. Londyn. 1. Cukiertort; 2. Steinitz; 3. Blackburne.

To ostatnie wspaniałe zwycięstwo zadecydowało o mistrzostwie światowym Cukiertorta. — Pokusił się o nie już w r. 1872 i wyzwiał Steinitza na pojedynek. Steinitz stanął do walki i wspaniale bronił tytułu, wygrał bowiem w stosunku 9:3 (+7—1=4). Zwycięstwo Cukiertorta w Paryżu było bez udziału jego królewskiej mości szachowej, która — być może nie chciała się narazić na klęskę. — Ale gdy w pięć lat później stanął w szranki Cukiertort, Steinitz nie miał innego wyjścia i wypadło mu bronić tytułu. Od tej chwili jego gwiazda zbladła. Zbladła nietylko sława mistrza ale zbladła i rycerskość. A przyczynił się do tego pojedynek z Cukiertortem.

Trzy lata piastował Cukiertort mistrzostwo świata (1883—1886). Steinitz wyzwiał go na pojedynek o tytuł szampiona. Cukiertort stanął bezwzględnie pomimo bardzo nadwątlonego zdrowia, trawiła go bowiem gruźlica płuc.

Wygrał wprawdzie pierwsze cztery partie ale w następnych opuścił go siły tak, że pojedynek ten

zakończył się porażką Cukiertorta +10—5=5 na korzyść Steinitza, który znowu tytuł mistrza świata odzyskał.

Cukiertort uległ więc raczej chorobie i co ciekawe, że na ten temat czyniono przeciw zwycięskiemu Steinitzowi uszczypliwe wycieczki tak, że moralna przewaga była po stronie Cukiertorta, który w rok później uległ chorobie i zmarł.

### ANGIELSKA

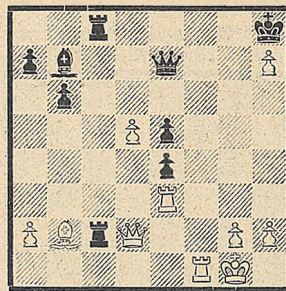
Grana w międzynarod. turnieju w Londynie 1883 r.

J. H. Cukiertort - J. H. Blackburne.

1. c4, e6; 2. e3, Sf6; 3. Sf3, b6; 4. Ge2, Gb7; 5.. 0-0, d5; 6. d4, Gd6; 7. Sf3, 0-0; 8. b3, Sbd7; c9 Gb2, He7 *lepiej byłoby* 9... c5; 10. Gb5, Se4; 11. S×d6, c×d6; 12. Sd2, Sdf6; 13. f3, S×d2;

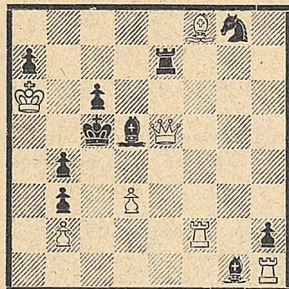
14. H×d2, d×c4; 15. G×c4, d5; 16. Gd3, Wfc8; 17. Wael, Białe, nie zważając na zdwojenie wież na linii c, przygotowują atak na skrzydło króla. Wc7; 18. e4, Wac8; 19. e5!, Se8; 20. f4, g6; 21. We3, Zapołzowanie niezwykle głębokiej i przepięknej kombinacji. f5; 22. e×f6, S×f6; 23. f5, Se4; 24. G×e4, d×e4;

25. f×g6!, Wc2; Albo: h×g6; 26. Wg3, Hg7 (26... Hh7; 27. Wf6, Wg7; 28. Wh3 i wygr., jeśli 26... He8; 27. Hh6, Wg7; Wh3 i wygr.); 27. d5, Wc7 (albo: 27... e5; 28. Hg5, We8; 29. Wf6); 28. H×c2, W×c2; 29. G×g7, K×g7; 30. d×e6 i wygr. 26. g×h7+, Kh8; 27. d5+, e5; (diagram) 28. Hb4!, Pointa koncepcji. W8c5; Po 28... H×b4 Białe matują we wszystkich odmianach. 29. Wf8+!, K×h7; 30. H×e4+, Kg7; 31. G×e5+!, K×f8; 32. Gg7+, Czarne poddają.

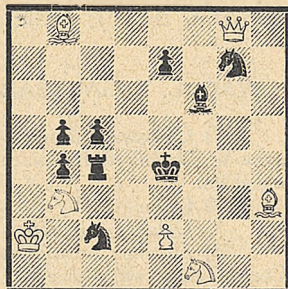


## DZIAŁ KOMPOZYCJI

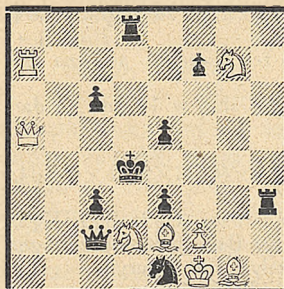
POD REDAKCJĄ S. LIMBACHA

O. Słobodzian, Lwów  
(Oryginalne)

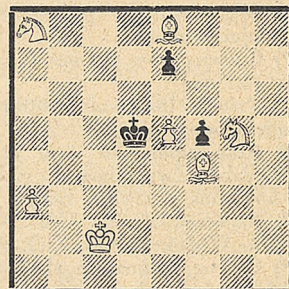
Nr. 162. Mat w 2 posun.

W. Suchodolski, Łuck  
(Oryginalne)

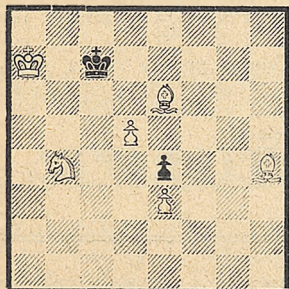
Nr. 163. Mat w 2 posun.

E. Wolański, Tarn. Góry  
(Oryginalne)

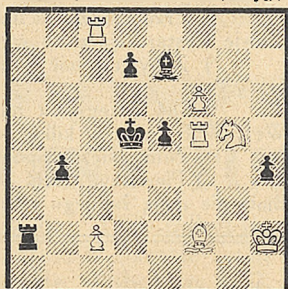
Nr. 164. Mat w 2 posun.

S. Hermanowski (orygin.)  
Aleksandrów Kujawski

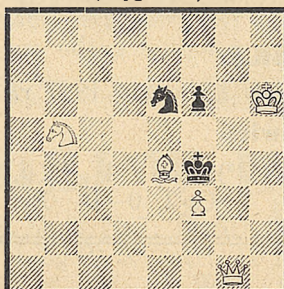
Nr. 165. Mat w 2 posun.

L. Dutkiewicz, Lwów  
(Oryginalne)

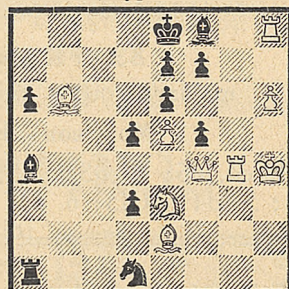
Nr. 166. Mat w 3 posun.

Prof. W. Geier, Włocławek  
(Poświęc. A. Beckerowi, oryg.)

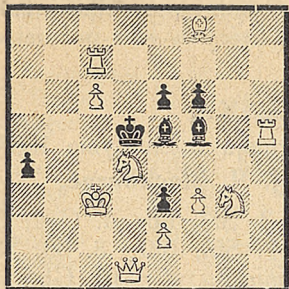
Nr. 167. Mat w 3 posun.

M. Kmietowicz, Lwów  
(Oryginalne)

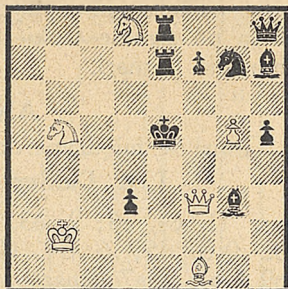
Nr. 168. Mat w 3 posun.

F. Ginzburg, Krzemieniec  
(Oryginalne)

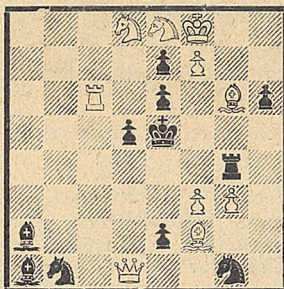
Nr. 169. Mat w 5 posun.

A. Ellermann, B. Aires  
Międzynarodowy konkurs „Mid - Week Sports Referee I. 1927.”  
(I. nagroda)

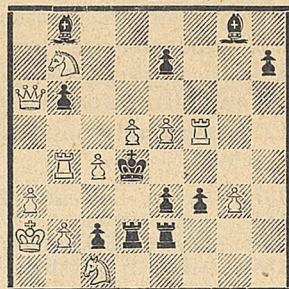
Nr. 170. Mat w 2 posun.

M. Wróbel, Warszawa  
Międzynarodowy konkurs „Mid - Week Sports Referee I. 1927.”  
(II. nagroda)

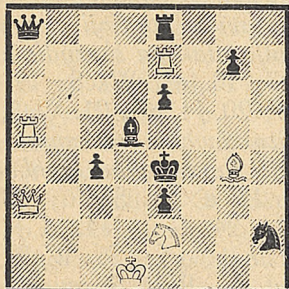
Nr. 171. Mat w 2 posun.

F. Symchowicz  
Międzynarodowy konkurs „Szachmatnyj Łystok” II. 1927.  
(I. nagroda)

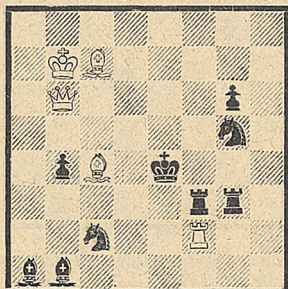
Nr. 172. Mat w 3 posun.

W. Kobatz, Mińsk  
Międzynarodowy konkurs „Szachmatnyj Łystok” II. 1927.  
(II. nagroda)

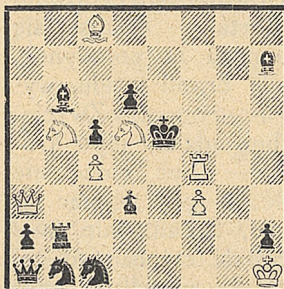
Nr. 173. Mat w 3 posun.

J. Berkovec, Pilzno  
(I. n. „Prager Presse” 1927)

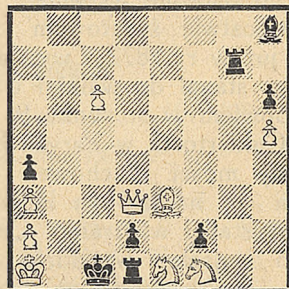
Nr. 174. Mat w 3 posun.

M. Havel, Praga  
(II. n. „Prager Presse” 1927)

Nr. 175. Mat w 3 posun.

M. Wójcik, Lwów  
(„Słowo Polskie” 1924)

Nr. 176. Mat w 5 posun.

S. Limbach i E. Wolański  
(„Revista de Sah” 1926)

Nr. 177. Samomat w 2 pos.

Rozwiązania zadań oraz wszelkie uwagi nadsyłać najpóźniej do 15 kwietnia 1928 r.

Do konkursu rozwiązywanego należą końcówki i wszystkie zadania prócz Nr. 180 (mat pomocniczy).

NOWO ZAŁOŻONY  
I-SZY STRAŻACKI  
KLUB SZACHOWY

„HELM”

udziela wszelkie informacje dotyczące klubu we wtorki,  
czwartki i soboty od godziny 18-tej do 20-tej. Adres:  
WARSZTATY KOLEJOWE, STRAŻNICA, LWÓW

## II. MAT POMOCNICZY

Historia mata pomocniczego jest prawie tak stara jak samomata. Twórcą pierwszego mata pomocniczego, jednak niepoprawnego ze względu na sporą ilość rozwiązań tak ubocznych jak i częściowo ubocznych jest Max Lange. Zadanie swoje ogłosił w Schachzeitung 1854 r.

Autorem pierwszego poprawnego mata pomocniczego jest genialny kompozytor amerykański **Samuel Loyd**. Dlatego też uważany jest on powszechnie jako twórca mata pomocniczego.

Pracę swą jako nowy rodzaj kompozycji zamieścił w Chers Monthly 1860 r.

Rozwiązanie: 1. Kf5—f6!, król dąży napole h8; 1... Wg8—a8; 2. Kf6—g7, Gf4—b8 przysyłając wieżę a zarazem puszczając króla na h8. 3. Kg7-h8, Gb8-e5++ podwójny szach i mat.

Widzimy więc że w macie pomocniczym Czarne zaczynają, umożliwiając i pomagając Białym w konstruowaniu siatki matowej.

Mat pomocniczy jest poprawnym jeśli: a) 1szy ciąg Czarnych prowadzący do rozwiązania jest jeden i tylko jeden; b) jeśli niema warjantów (odmian) które uważane są jako rozwiązania częściowo uboczne.

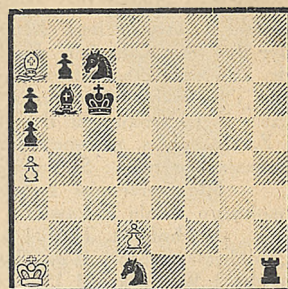
Pierwszy konkurs na maty pomocnicze ogłoszony został przez czasopismo „Dubuque Chess Journal“ 1870/71 r.

Pierwszą nagrodę w wymienionym konkursie zdo-

był sławny autor wielu pięknych samomatów Amerykanin W. A. Shinkman.

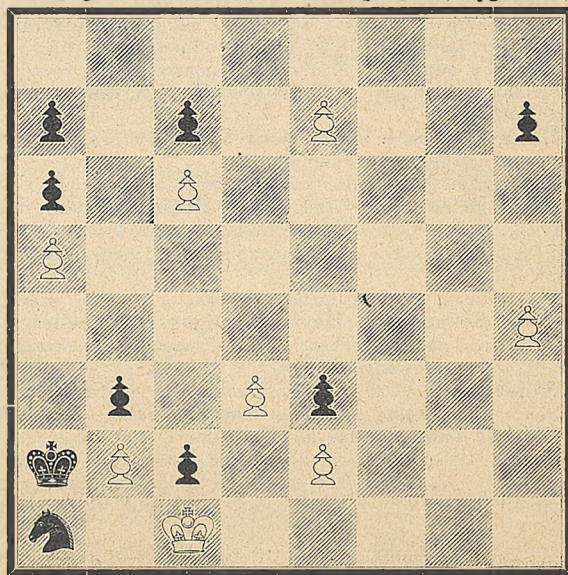
**Berg. Rozw.: 1. Gb6—g1!** przysyłania czarną wieżę by później móc ruszyć skoczek. 1... Ga7—e3; 2. Sd1—f2 przysyłania czarnego gońca. 2... d2 d4 przysyłania białego gońca umożliwiając cz. K. zajęcie pola b6 3. Kc6—b6, d4—d5+, odsłania matującego gońca a równocześnie atakuje pole c6.

179. E. J. van den Berg  
Tijdschrift N. S. B. 1927



Mat pomocniczy w 3 pos.

Prof. J. R. Neukomm, Budapeszt (Oryginalne)



180. Mat pomocniczy w 10 pos. (Mat aide, Hilfsmatt)

## ROZWIĄZANIA ZADAŃ

Nr. 150 (Brill) 2+. Autor usuwa b. Skoczek g8 i przedstawia Ga3 na g8 a b pieszka z f6 na g5.

Nr. 8 (STYCZEŃ 1928)

Nr. 131 (Wolański) 2+. 1. Hf1—d3, ub. rozwiązanie 1. f4!  
Nr. 132 (Słobodzin) 2+. 1. Sc3—e4! „White to play“. Niczym nieusprawiedliwiona wielka ilość pieszków.

Nr. 133 (Wolański) 3+. 1. Hc2—d3! gr. H+...Gxd3 (exd3); 2. Gf6, ...Wxd3; 2. Ge7, .Sxd3; 2. Gd8. Ciekawe opracowanie „idei drezdeńskiej“ Niestety ub. Ge7!

Nr. 134 (Wróbel) 3+. 1. Se5—c6! gr. Hg7! ...Gd5; 2. exd5, ...Ge5; 2. e5+ ...Gg6; 2. Se7! ...Sc5; 2. Hd6+. Tematem tej pracy jest ruch piona c4 na pola d5, e5, f5.

Nr. 135 (Havel) 3+. 1. Hd8—d7! gr. Sf5+...Td5; 2. Sg2+...Wd3; 2. Sf7+, e—d; 2. Gxe5+.

Nr. 136 (Dr. Palkoska) 3+. 1. Wa5—a8! gr. Ha2! ...e5; Hb2! ...Kf1; 2. Ha6! ...He4; 2. Ha7 ...Hd2; 2. Wf8+.

Nr. 137 (Scheel) 3+. 1. Gh4—f6! gr. Sf2! ...Sd2; 2. He6 Sd5; 2. Hf3+, ...Sf5; 2. He8+ ...Wc2; 2. Se5!

Nr. 138 (Dr. Rduch) 3+. 1. Sf5—e3! gr. Hh+...Kxe3; 2. Gg5+, ...exf6; 2. Hxf6, ...dxe5; 2. Gc7+...Wf3; 2. Sd3+...g5; 2. Gg7, — (Jeśli Sd6? g5; 2. Gd7, Gf5!).

Nr. 139 (Wolański) 2+. Przedgra (Satzspiel) ...Gxe5+! 1. Hh8xg7! (tempo!) ...Gxe5+; 2. Hc7+ Gxc7+...Se7; 2. Sc6+, Sxc6+...Sf6; 2Hd7+, Sxd7+...Sh6; 2. Hxh6, Gxe5+ Fata-morgana! Tematowe opracowanie bez zarzutu. Całość sprawia bardzo miłe wrażenie!

Nr. 140 (Brennert) 4+. Przedgra ...h6; 2. Gg6, Kxe6; Kxe6; 3. Ge8! Gd7; 4. Gf7+, Kxf7+; 1. Gf4—e3! ...h6; 2. We5+, Kd6; 3. Ge5+, Kxe5; 4. Gd7! Gxd7+ Fatamorgana.

Nr. 141 (Brennert) 5+. 1. Wa7—a5! ...Gxb2; 2. Se7+, Ke5; 3. Gf4+, Kxf4; 4. Sxd3!! Kxf3; 5. He2+, Wxe2+.

Nr. 142 (Wójcik) 5+. 1. f5—f6! (gr. Hd7+) ...Ga4; 2. Sc3+; 3. Wxc5, Kxc5; 4. Hb4+!! Jedna z nielicznych a pięknych prac Autora. Białe poświęcają po kolei S, W i H.

## ROZWIĄZANIA KOŃCÓWEK Z Nr. 8

4. (Kubbel) 1. Gf2!(1. h7?, c2+; 2. Kh4, Se7 7 i wygrywa) Kh1!; 2. h7 (2. Gd5+?, cxd5; 3. h7, c2+; 4. Ge3, Wxe3+; 5. Kf2, Wf3+!; 6. Kxf3, Sh6; 7. h8H, (1H i wygrywa) Gdyby 2 Ge5?, Wxa2; 3. h7, Wh2 i wygrywa) ...c2+; 3. Ge3!! Wxe3+; 4. Kf2, Wh3! 5. Gd5+! (5. hxc8H?, Wh2+; 6. Kf3, clH i wygrywa) ...cxd5; 2. hxc8H, Wh2+; 7. Kf3, clH; 8. Hg2+!, Wxg2 pat.

5. (Prokop) 1. Gxb6+! (Lecz nie 1. Hxh2, ze względu na 1... e1H; 2. Gxb6+, Kd5!; 3. Hg2+, He4 i wygrywa) ...Kxb6; 2. Hxh2!, e1H; 3. Hg1+, Hxg1 pat, albo 1... Wxb6; 2. Hxh2, g5+!; 3. Kh5, e1H; 4. Hg1+, Hxg1 pat. (echo) albo 2... e1H; 3. Hc7+, Kb5; (na 3... Wc6; 4. Hd7+!) 4. Hd7+, Wc6; Ka6; 5. Ha4+ i t. d., albo 4... Ka5; 5. Ha7+, Wa6; 6. Hc5+ i t. d.) 5. Hb7+, Kc5; (5... Wb6; 6. Hd7+) 6. He7+!, Hxe7 pat. Mistrzowskie opracowanie echa kamelenowego w końcówce! (Echa patowe!)

6. (Troicki) 1. Se3, We4; 2. Sd3+, Kb5; 3. Sf5!, Wg4!; (...Wa4; 4. Sd6+.) 4. b3, a4!; 5. Sd6+, Ka5; 6. Sc4x, Kb5; 7. Sa3+, Ka5; 8. b4+, Wxb4; 9. Sxb4 i wygrywa.

7. (Reti) 1. Sc3+, Ka1!; 2. Ha4(a6)+, Kb2; 3. Ha2+, Kc1!; (Jeśli Hxg2 to pat) 4. Hb1+, Kd2; 5. Hb2+, Ke1!; 6. Hc1+, Kf2; 7. Sd1+! Kf3!; 8. Hc3+, Ke2!; 9. Hb2+!, Kd3; 10. Hb3+, Kd2; 11. Ha2+, Kd3; 12. Sb2+, Ke2; 13. Sc4+, i wygrywa.

Rozwiązania nadesłali: Lwów, Zofja Warzevska (131, 132, 136); U. Friedenberg (131); St. Mnichowicz (131—142 konc. 4, 5, 6)!!; L. Raucherwerger (131—136); J. Jarosiewicz (121—138); S. Zobel (131—137) Jastrzębica. ks. J. Matwijas (131—137, 139, 142) Krzemieniec F. Ginzburg (131—140, 143, konc. 4, 5); A. Wajsberg i B. Wajsberg (131—140, 142, konc. 4, 5); Łuck, Korczemny (131—139); Rawa Ruska, Z. Biliński (131—132); Złoczów M. Mandel (131 ub.).

Najlepsze rozwiązanie nadesłał p. St. Mnichowicz!

# WIADOMOŚCI

**Lwów.** Dnia 22. I. b. r. odbyło się walne doroczne zgromadzenie **I. Lwowskiego Klubu Szachistów** obrano, zarząd: prezes dyr. inż. A. Kolischer, I. wiceprezes dr. N. Lilien, II. wiceprezes dr. Z. Landau, sekretarz H. Friedmann, skarbnicy dr. J. Stahlmeister i B. Jellin, bibliotekarz: red. K. Funkenstein. Do Zarządu weszli: P. p. prokurator B. Bizub, inż. O. Piotrowski, dr. R. Roman i Z. Knappeiss, zastępcy: dr. Schauder, inż. Pulkrabek, F. Halpern, komisja rewizyjna: S. Popel i H. Knappeiss.

Klub przeniósł swą siedzibę z kawiarni „Udziałowej“ do osobnego lokalu w kawiarni „Centralnej“.

**Drohobycz.** Turniej o mistrzostwo sekcji szachowej U. T. S. „Pidhirja“ na rok 1927/28 miał następujący wynik: 1. i 2. **N. Kaszuba i W. Tatarski** 15 p. (na 17), 3. B. Kossak 13½ p., 4. W. Kobilnyk 13½ p., 5. W. Kociuba 12½ p. i t. d.

**Poznań.** Dnia 12. II. br. zakończył się turniej o mistrzostwo. I. nagrodę i tytuł mistrza zdobył p. **Wojciechowski**.

**Aleksandrów Kujawski.** W październiku roku zeszłego związał się tu klub szachowy z siedzibą w cukierni p. **Raciborskiego** ul. Słowackiego (Długa) 33. W krótkie odbędzie się turniej o mistrzostwo klubu także i o mistrzostwo miasta. Klub rozwija bardzo ożywioną działalność pod kierunkiem P. p. **S. Hermanowskiego i M. Czerniaka**.

**Henin Lietard.** I. Polski Klub Szachowy Francji północnej nadsyła nam następujący komunikat.

Z inicjatywy Zarządu wyżej wymienionego klubu zwołany został dnia 5-go lutego b. r. do miasta **Henin Lietard** „Pierwszy Zjazd Polskich Szachistów Francji Północnej“, na którym uchwalono urządzić pierwszy polski turniej szachowy o mistrzostwo Francji północnej.

W zjeździe wzięli udział delegaci Klubów szachowych z **Ostricourt, Sallaumines, Lieviv, Montigny, en Gehelles, Martes, Lens** i t. p. oraz wielu szachistów z okolicznych miejscowości dotąd jeszcze nie zorganizowanych.

**Sallaumines.** Adres klubu szachowego w Sallaumines jest następujący: sekr. **Dylag Adolf** — Rue de Cassel 78, Sallaumines — Pas de Calais, Francja północna.

**Praga.** IV. „Kautsky“ turniej dla następujący wynik: 1. K. Hromadka 10½, 2. Lustig 9½, 3. S. Flohr 9, 4. Opocensky 8½, 5. Kubanek 7, 6. Grguric, 7. Tereba, 8. Thelen, 9. dr. Vecsey 5, 10. Dyk, 11. Hasek, 12. Poisl, 13. Hak.

**Debreczyn.** Match Maróczy-dr. Nagy, wygrał M. +5, -3. **London.** Mistrzostwo zdobywa **J. Drewitt** 7½.

**Monachjum.** Turniej o mistrzostwo 1, 2 i 3 **Gebhard, Michel i Schindler** po 7 p., 4. **Springer** 6½, **Burger** 5½ i t. d.

**London.** (1927) (Imperial Chess Club) 1. **Nimcowicz** 8½ p., (bez przegranej) 2. **Yates** 6½ p. 3. i 4. **Buenger i Winter** po 5½, 5. **Goldstein**, 6. **Morrison**.

**Hamburg** mistrzostwo 1. i 2. **Rodatz i Schönmann** po 10 p., 3. **Roese** 9 p. i t. d. Match wygrał **Schönmann** +1 -2

## PRZEGLĄD PRASY SZACHOWEJ

**Wiener Schachzeitung** Nr. 1 przynosi partje z Hastings i inne. Wiadomości, z zadań i t. p.

Nr. 2. Partje. Bogaty dział wiadomości. Literatura. 9 zadań.

Nr. 3. przynosi partje (Nr. 9. **J. Szekely-D. Przepiórka**). Wiadomości, 17 zadań. 1153. **S. Limbach** Kh5, Hd7, Ga2, g7, Se8, Pf3; Kf5, We6, Pa7, f4, Samomat w 6 pos.

Nr. 4. poświęcony humorowi (Fachingsnummer). W następ. numerze omówimy szerzej.

**Szachmatny Listok** Nr. 1. przynosi 18 zadań (rozstrzygnięcie konkursu na 2½) artykuł i partje glossowane przez Dr. S. Tartakowera, dalej artykuł Retiego, Ilin-Zenewskiego. Partje z mistrzostwa Rosji, Kronika i t. d.

Nr. 2. Partje i artykuł (Dr. Tartakower) 18 zadań (rozstrzygnięcie konk. na 3½). Adres Red.: Leningrad, Zukowsko 5, kw. 16. (S. Wainstein, redaktor).

**Świat Szachowy** Nr. 1. (7) wyszedł pod redakcją mistrza **D. Przepiórki i K. Makarczyka**. Dział zadań prowadzi znany kompozytor **A. Wróbel**, lwowianin.

Nr. zawiera Partje z matchu Alechin-Capablanka. Sprawozdanie z II turnieju o mistrz. Polski 9 zadań.

**Chemnitzer Tageblatt** znakomita rubryka Szachowa pod redakcją **Dr. Ed. Birgfelda** przynosi co tygodnia zadania wybitnych kompozytorów, jakoteż najważniejsze wiadomości. W rubryce z dnia 29. I. znajdujemy przychylną wzmiankę o „Szachach“.

**Narodni Politika.** Czeska rubryka szachowa redagowana przez **Dr. E. Palkoskę**, zawiera zawsze bardzo bogatą treść. W rubryce z dnia 4. I. wzmianka o „Szachach“.

**Ceskoslovenska Republika** (rubryka) pod redakcją **J. K.**

**Kuzelki** (Praha III, ul. Karmelitska 6. Statni tiskarna) zawiera zadania wybitnych kompozytorów czeskich, jakoteż i wiele wiadomości aktualnych.

**Die Schwalbe** (Neue Folge) miesięcznik poświęcony kompozycji, Organ I. P. B. (International Problem Bund) pod redakcją **Dr. E. Birgfelda i W. Usatha** zaczął wychodzić od stycznia. b. r.

Nr. 1. o bogatej treści przynosi artykuły (zadaniowe) i 25 zadań, kompozytorów ze wszystkich części świata. Wiadomości i t. p.

Nr. 2. przynosi, 25 zadań: 41. **J. Gotfried**, (Zawiercie) pośw. Dr. E. Birgfeldowi. Kd4, Hg6, We3, e5, Gh2, h7, P: b3, c6; Kg4, Wh9, S: a8, g5, P: b4, b6, c7, h3, h5; Samomat w 4 pos. — Wiadomości z turniejów zadaniowych i t. d. Pozaatem przychylna wzmianka o „Szachach“ — Przeplata roczna 10 M. niem.)

Adres Redakcji: **Dr. E. Brigfeld, Chemnitz**, Zschopauestr. 93 (Niemcy). Adres Administracji: **W. Usath, Gelsenkirchen** Im Gartenbruch 18 (Niemcy).

**Magyar Sakvilag** Nr. 1. przynosi artykuły Dr. Wajdy, Dr. Tartakowera, Retiego itd. W dziale zadań: 422. **M. Wróbel**, Kd3, Hc1, W: a6, f7, Gc5, S: b5, f8, P: c4, e4, g2, g5; Ke5, W: d6, e6, Gh4, S: f6, h8, P: a7, c2, d4, e7, g3, g6, h5; 2½.

(**Magyar Sakkvilag**) Nr. 2. zawiera: partje z matchu Maróczy-Dr. Nagy, wynik konkursu na 2½ **M. Sakk**. Wiadomości i t. d.

**L'Echiquier** Nr. 37. przynosi między innymi: „Zasady elementarne“ pióra L. Tugan-Baranowskiego. Partje (P. Steiner-Kmoch z uwagami L. T.-B.) Bogaty dział zadaniowy. 496. **L. Tugan-Baranowski i V. Wulfson** Kh7, Hf1, W: e8, f5, S: b5, f7, Pg2; Ke4, Hd6, Wa6, G: c5, e6, Sb3, P: e3, h6; 2½. Redakcja i Administracja **Bruksela, Avenue Moliere 280** (Belgia) (Red. E. Lancel) (Przeplata roczna 19 belgas.)

**Deutsche Schachzeitung** Nr. 1. zawiera monografię pióra Dr. J. Schindlera o Wiktorze Titz'u. Partje z ostatnich turniejów. W dziale zadań Dr. Fr. Rducha 4½ przedrukowane z naszego pisma.

Nr. 2. przynosi. „Przypomnienia o rodzinie S. Loyda“. Jubil. turniej berliński. Partje z Hastings, Berlina i t. p. Z zadań M. Wróbel (**Magyar Sakkvilag** zad. 422).

**Ceskoslovensky Sach** Nr. 1. zawiera zadania S. Knotka, Havla, Drneka, Moravca. Partje. Wiadomości. Administracja: J. Vanicek, Praga-Dejnice 546, (Czechosłowacja) (Przeplata roczna 24 koron cz.).

**De Problemist** Nr. 4. Belgijski kwartalnik poświęcony wyłącznie kompozycji pod redakcją **P. J. Nietvelde i W. F. Perquina** przynosi życiorys A. Mari'ego, Z zadań 37. **M. Wróbel** Kh8, Ha6, W: d5, e5, G: c1, f1, S: d6, g2, P: f4. g5; Kd3, Hd4, We2, Gd1, S: b2, h5, P: a7, c2, c3, c4, c5, f2, g3, g6; 2½. Kronika itd.

**Revista de Sah** Nr. 1. rozpoczynając IV rok istnienia wyszła w nowej wytwornej szacie. W dziale zadaniowym zaszły małe zmiany. 2½ prowadzi **I. A. Schiffmann** (str. M-sal Badoglio 43, Chisinau Rumunja) 3½ i X-chodowe jakżeż zadania nieregularne **I. Schlarko**. (Timisoara II, Fabrica Leda. Rumunja).

**Tijdschrift v. d. Ned. Schb.** Nr. 1. przynosi partje, wiadomości. W dziale zadań 4923 **T. Horak** Kc2, Ga1, P: b3, d2; Ka3, Ga2, P: b4, d4. Mat pomocniczy w 3 posunięciach.

## ODPOWIEDZI REDAKCJI

**Barcelona, Henri Rinck.** Remercions, lettre rembourrée **Gandawa, L. Tugan-Baranowski**. Za partje serdecznie dziękujemy. **Aleksandrów Kujawski S. Hermanowski**. Za zadania i wiadomości dziękujemy. **Lwów, M. Strokom**. Zadania zbadamy. **W. Osinski**. Zadania zbadamy. **Schächter**. Dziękujemy zadania zbadamy. **U. Friedenberg**. Bliższych informacji o **Ak. Kole Lw.** udzieli p. **Wł. Pomohacz**, Lwów — Zniesienie 393, można listownie. **Drohobycz, N. Kaszuba**, zadania w badaniu.

## OD ADMINISTRACJI

Uprasza się na wszelką korespondencję w celu odpowiedzi, dołączyć znaczek pocztowy. (Red.)

Prosimy naszych kwartalnych prenumeratorów o nadesłanie prenumeraty na Nr. 10, 11 i 12, t. j. za marzec, kwiecień i maj, gdyż w przeciwnym razie wstrzymamy dalszą wysyłkę naszego pisma.

Na liczne zapytania naszych Czytelników, czy można dostać podręczniki szachowe, donosimy: „POPULARNY WYKŁAD GRY W SZACHY“ cena 2-20 zł. — „GRA W SZACHY“ cena 4-20 zł. — „ZADANIA SZACHOWE“ cena 2-20 zł. — administracja wysyła za pobraniem pocztowym.

Również dla wygody naszych Czytelników administracja zajmuje się wysyłką szachów (figur) w cenie od 5 zł. począwszy aż do luksusowych za zaliczeniem pocztowym, jakoteż załatwia wszelkie sprawy prywatne we Lwowie za złożeniem drobnej kwoty na fundusz wydawniczy „Szachów“.