

Ł. ADAMETZ.

TYMCZASOWA WIADOMOŚĆ

O POCHODZENIU

KRAJOWEGO BYDŁA BRUNATNEGO

OD

BOS TAURUS BRACHYCEROS

I O JEGO

POKREWIEŃSTWIE Z RASĄ ILLIRYJSKĄ.



KRAKÓW.

DRUKARNIA UNIwersYTETU JAGIELLOŃSKIEGO
pod zarządzeniem A. M. Kosterkiewicza.

1893.

N. 3003 -

Osobne odbicie ze Sprawozdań Akademii Umiejętności Wydziału
matematyczno-przyrodniczego z Lutego 1893 roku.

47745
II

Biblioteka Jagiellońska



1002985098

Pierwszy Kitt przeprowadził ściśle naukowy dowód, że dzisiejsze bydło rogate zwane bydłem dachauskim, od okolicy »Dachauermoos« niedaleko Monachium, pochodzi bezpośrednio od rasy starego bydła, które posiadała ludność jeszcze epoki mieszkań nawodnych. Z tego się pokazało, że stare typy bydła, o ile pierwotne stosunki gospodarcze pozostają niezmiennie, mogą się utrzymywać z wielką stałością. Wiemy także, że prawie wszystkie narody, zamieszkujące w czasach historycznych ziemie Europy, posiadały odrębne typy bydła, że te narody odbywały z niemi wędrówki i że te typy były formami pierwotnymi, od których dzisiejsze rasy pochodzą. Tak n. p. sprawdzono, że Celtowie posiadali gatunek bydła *Brachycephalus*, plemiona zaś germańskie hodowały częścią gatunek *Primiigenius*, częścią *Frontosus*, podczas gdy dzisiejsze bydło stepowe wprowadzone zostało do Europy dopiero przez szczepy mongolskie z południowo-zachodniej Syberyi. Mamy więc prawie zupełnie dokładne wskazówki co do pochodzenia bydła przeważnej części narodów europejskich i jego stanowiska w zoologicznym systemie. Inaczej ma się rzecz z bydłem starożytnych Słowian. Autor uważa, że polskie bydło brunatne, które poznał w Galicyi, jest rasą pierwotną hodowaną w Polsce od czasów przedhistorycznych i że należy dopatrywać się w niem rasy pierwotnie słowiańskiej. Dotychczas nie posiadamy ani jednej pracy, któraby ściśle naukowo i niezbiacie rozstrzygała o należeniu tego bydła do jednej ze znanych grup *Bos taurus*; autor sądzi więc, że ta tymczasowa praca, która ma na celu wykazać, że ta stara i pierwotna rasa należy do *Bos taurus brachyceros*, a nie, jak dotychczas mniemano, do *Primiigenius*, ma niepoślednie znaczenie, a to tem bardziej, że przy tej sposobności da się dowodnie wykazać pokrewieństwo rasy pol-

skiej z illiryską rasą bydła należącego do narodów słowiańskich na półwyspie Bałkańskim. Co więcej, na podstawie ścisłych porównań właściwości bydła bałkańskiego z czystym bydlęciem polskim brunatnym, będzie można wysnuć pewne wnioski co do pierwotnych siedzib narodów słowiańskich przed ich wędrówkami na półwyspie Bałkańskim.

Autor zestawia osteologiczne znamiona czaszki *Bos taurus brachyceros polonicus*. Rüttimeyer i Wilkens rozróżniają cztery główne grupy bydła rogatego: 1) *Bos primigenius*, 2) *Bos frontosus*, 3) *Bos brachyceros* wreszcie 4) *Bos brachycephalus*. Do której z powyższych grup polskie brunatne bydło zaliczyć należy i jakie jest jego właściwe w systemie zoologicznym stanowisko, stanowczo orzec można tylko po przeprowadzeniu wyczerpująco dokładnych badań.

Przedewszystkiem w badaniach, największą wagę kłaść musimy na kształt czaszki, której charakterystyczna budowa daje nam niejedną podstawę do rozróżnienia wyżej przytoczonych grup. Najważniejszymi znamionami czaszki polskiego bydła brunatnego są:

1) Względnie wązka budowa całej czaszki, a szczególnie jej części czołowej — podobną pod tym względem budowę czaszki obserwować można i u pokrewnej rasie polskiej rasy illiryskiej.

2) Budowa rogów i ich nasady. Skosniałe nasady rogów przeważnie krótkie, czasem nawet zmarniałe, o niewyraźnych wyźłobieniach i rowkach naczyniowych. zlewają się z czołem tak jednolicie, że miejsca ich przytwierdzenia rozróżnić niepodobna. Zlanie to jest tem zupełniejsze, że małe wyrostki kostne, znajdujące się na dolnej części nasady rogowej, rozszerzają się aż na płaszczyznę kości czołowej, idąc dosyć daleko ku dołowi. — Rogi same z ciemno zabarwionymi końcami, nieco przyplaszczone, mają kształt znamionujący wybitnie grupę *Bos brachyceros*.

3) Budowa czoła. Płaszczyzna czołowa jest między jamami ocznymi głęboko wklęsła. Nad wklęsłością tą górują wybitnie łuki oczne i wązki a ostry grzebień na kilka centymetrów wysoki, przebiegający środkiem aż do połowy długości kości czołowej. Nierówność ta płaszczyzny czołowej jest charakterystyczną dla *brachyceros*. Bródki supraorbitalne, zazwyczaj bardzo płytkie, gubią się w niższej części płaszczyzny kości czołowej. Ślady ich znajdujemy zazwyczaj powyżej krawędzi kości łzowej. Kąt, jaki kość czołowa tworzy z potyliczną, jest ostry. Czoło całe wązkie wpływa przedewszystkiem na utworzenie się podłużnego kształtu głowy.

4) Kości łzowe szerokie. Górna ich krawędź przebiega prawie w linii prostej, a dolne ich końce znajdują się mniej więcej w połowie długości kości nosowych. Charakterystyczny dla grupy *brachyceros* duży trójkątny otwór w miejscu zetknięcia się kości czołowej, nosowej i łzowej występuje tu bardzo wybitnie.

5) Kości nosowe bardzo wąskie. Szerokość ich na końcach jest prawie taka sama, jak przy kości czołowej. Obydwie razem, wskutek znacznego wzniesienia, tworzą głęboki a wąski rowek. Każda z kości

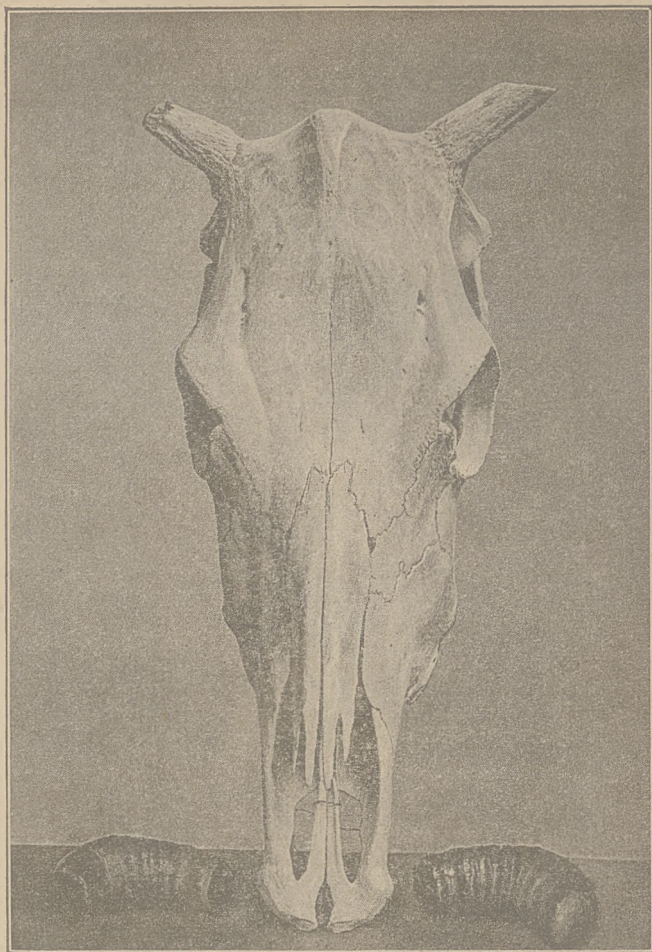


Fig. 1.

nosowych posiada dwa zakończenia mniej więcej równodługie, które okalają zatokę głęboką na 3—3,2 cm.

6) Kości międzyszcękowe o krótkich gałęziach nosowych. Krótkość ta uważaną jest powszechnie za jedno z najlepszych znamion

charakterystycznych grupy *brachyceros*. W grupie *primigenius* sięgają one nie tylko do kości nosowych, lecz nawet biegną często kilka cm. wzdłuż ich brzegu. U polskiego bydła brunatnego są one typowo krótkie i nie dosięgają kości nosowych, kończąc się już zazwyczaj o 2 cm. niżej.

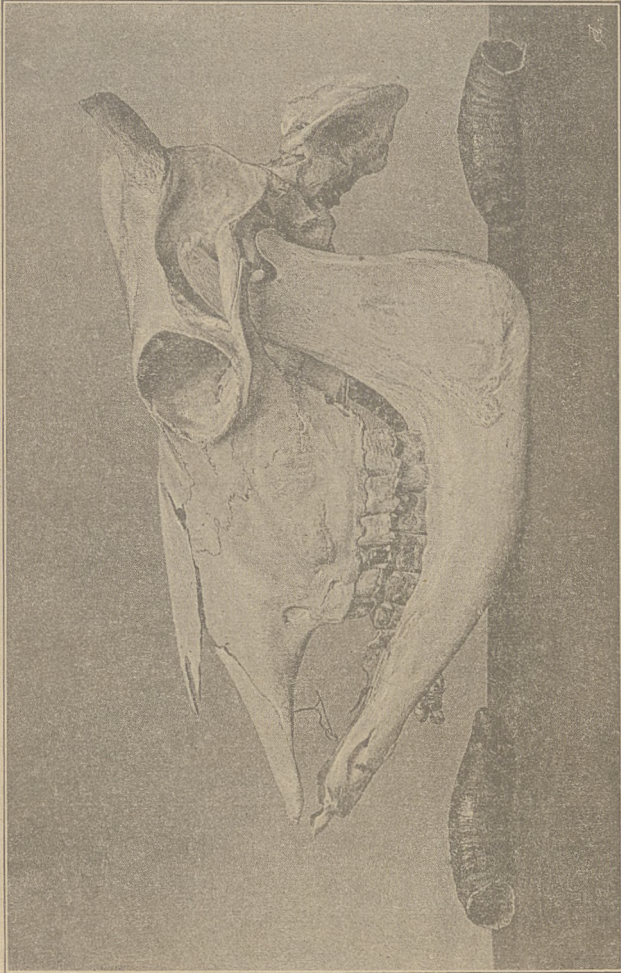


Fig. 2.

7) Jamy oczne leżą wybitnie po bokach i wznoszą się wysoko po nad linią profilu, jak to bardzo dobrze widzieć można na fig. 2.

8) Dół skroniowy jest płytki i stosunkowo bardzo szeroki, co oczywiście jest w związku z silniejszym rozwojem na wysokość całej części tylnej czaszki rasy *brachyceros*.

O ile autorowi wiadomo, nikt dotychczas na te charakterystyczne znamiona, dzielące wyraźnie grupę *brachyceros* od grupy *primigenius* nie zwrócił uwagi.

9) Płaszczyzna potyliczna o typowych znamionach grupy *brachyceros* i w przeciwstawieństwie do grupy *primigenius* stosunkowo znacznie

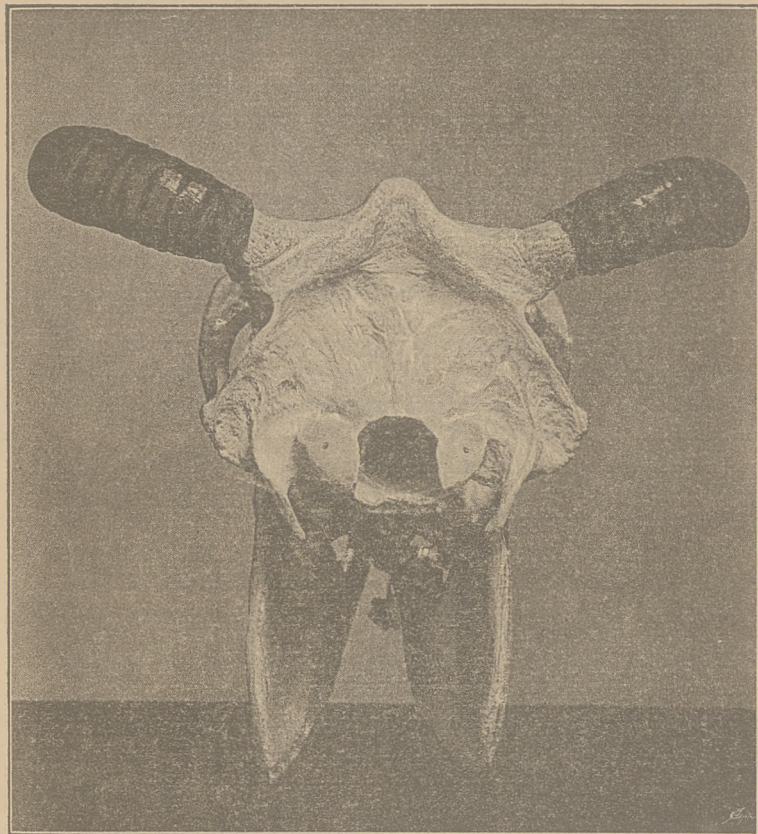


Fig. 3.

rozwinęta na wysokość, wskutek czego wartość linii wysokości przewyższa znacznie wartość owego ważkiego miejsca tyłu głowy, które

małą poprzeczną linią tylnej części głowy zowiemy. Charakterystyczny obraz tych stosunków można widzieć na podanej na sir. 7 typowej czaszce tej rasy. Wyraziwszy liczby wartościowe wysokości i wielkiej linii poprzecznej tyłu głowy w % malej linii poprzecznej (= 100), otrzymamy:

Wysokość tylnej części głowy 123,08 (123,5). Największa szerokość tylnej części głowy: 159,61 (160,9).

Liczby podane w nawiasach oznaczają średnie wartości z pomiarów ośmiu czaszek krów typowych grupy *Brachyceros* (Wilkeus die Rinderrassen p. 60). Zgodność tych liczb z liczbami stosunkowymi znalezionymi na powyższej czaszce polskiego bydła brunatnego (liczb bardzo ważnych) daje nowy dowód twierdzenia, że bydło brunatne polskie ma typowy charakter grupy *brachyceros*.

10) Szczęki dolne zaznaczają budową swoją również naturę grupy *brachyceros*. Ramiona ich wznoszące się ku górze mają krawędź tylną zupełnie prostopadłą i wyrostki końcowe po większej części bardzo krótkie oraz bardzo stromo wznoszące się. Pion z kończyń wyrostków pada zawsze na płaszczyznę stawową dolnej szczęki.

11) Zęby. Pojedyncze ułożenia fałdów szkliwa jak również rysunek rejestrów szkliwa zębów trzonowych dają autorowi w końcu ostatnią ale bardzo cenną wskazówkę, że należy polskie bydło brunatne zaliczyć do grupy *brachyceros*.

Uwzględniwszy wszystkie te wyżej opisane znamiona osteologiczne badanych czaszek — żeńskich, czystej krwi indywiduów — niewątpliwie twierdzić można o należeniu tej rasy do grupy *Bos taurus brachyceros*.

Okolice, w których jest rozpowszechnione polskie bydło brunatne, tworzą wielką niejako wyspę otoczoną, jakby morzem, okolicami, w których występuje bydło grupy *primigenius*. Wyspa ta nie ma żadnej łączności z zwartem terytoryum przebywania ras *brachyceros* w Alpach. Wykazanie tego jeszcze obecnie istniejącego bydła grupy *brachyceros* wzbudza ogólne zajęcie. Według Rüttimeyera bydło tej grupy przebywało na ogromnym obszarze od południowej Anglii do Morawy i Ślązka.

Na podstawie porównywań polskiego bydła brunatnego z odmianami rasy illiryjskiej przychodzi autor do przekonania, że niektóre z nich stoją do siebie w pokrewnym stosunku występującym bardzo wyraźnie. Na podstawie tego pokrewieństwa można dać odpowiedź co do pierwotnych siedzib tych narodów, które dziś zamieszkują Bośnię, Serbię, Dalmacyę i t. d. Historia mówi, że w VII stuleciu Krowaci i Serbowie, niszcząc resztki Awarów, zajęli te kraje. Oderwali się od narodu, który zamieszkiwał wyspę hodowli bydła grupy *brachyceros*. Słowianie ci pomieszali się z rozsiadłymi częściowo zromanizowanymi tubylcami szczepu illiryjskiego, których należy uważać za jedno z dzisiejszymi Albańczykami albo Skipterami lub za szczep im blisko pokrewny. Po-

dobny proces odbył się i ze zwierzętami domowymi, a w szczególności z bydłem rogatem. Dawniej już wykazał autor, że obecnie istniejące w północno-zachodnich krajach bałkańskich bydło grupy *brachyceros* podzielić można na 3 wielkie poddziały, a mianowicie:

1) Illiryskie bydło płowe występujące w północnych i zachodnich krańcach Bośni i Dalmacyi.

2) Illiryskie bydło brunatne występujące w Hercegowinie, w środkowej i południowej Bośni.

3) Illiryskie bydło czarne występujące wśród bydła brunatnego w najnieprzystępniejszych okolicach górskich.

Dokładniejsze badanie tych 3 poddziałów terazniejszej illiryskiej rasy *brachyceros* poucza nas, że odmiany polskiego bydła brunatnego (również istniejącego) typu płowego) w sposób charakterystyczny i przekonywający nie tylko co do budowy swego ciała w ogóle, lecz szczególnie co do budowy czaszki, zgadzają się z illiryskiem bydłem jasnym i brunatnym. Tylko czarne bydło illiryskie różni się co do niektórych punktów od obu wyżej wspomnianych ras illiryskich jak również od polskiego brunatnego. Jeżeli następnie uwzględnimy: 1) że według zeznań wiarogodnych tubylców bydło czarne dawniej częściej znajdowano i było szerzej rozpowszechnione niż obecnie, 2) że wnioskuje z poczynionych przez autora badań w Plevlje dotychczas nieprzystępne szczepy północne Albańczyków hodują owo typowe ciemne lub czarne bydło rogate *brachyceros*, 3) że prawie wszystkie dotychczas w owych krajach odnalezione kości bydła z czasów przedhistorycznych odpowiadają charakterystycznemu bydłu *brachyceros* jak i 4) sposób znajdowania się owego czarnego bydła, które porozrzucane jest jak wyspy szczególnie w środkowej i południowej Bośni, to wniosek autora zdaje się być uzasadnionym, jeżeli uważać będziemy to obecnie jeszcze w Bośni i Hercegowinie znajdujące się bydło czarne *Brachyceros* jako pozostałości pierwotnej od dawna tu rozpowszechnionej rasy szczepów illiryskich.

Przychodzi zatem autor do wniosku, że obecnie istniejące płowe i brunatne odmiany bydła illiryskiego biorą początek od zmieszania się polskiego bydła brunatnego z bydłem, jakie było hodowane u narodu illiryskiego. Jako prawie za czyste i pewnie tylko mało zmieniłone potomstwo jego mamy uważać pod każdym względem pierwotne odmiany czarnego bydła *brachyceros* północnych szczepów Albańczyków jako też i niektórych części okręgu Nowy Bazar oraz mało przystępnych okolic górskich Bośni i Hercegowiny.

Oprócz okolicy koło Monachium, o której powyżej była mowa, nigdzie indziej w środkowej Europie nie znajdują się podobne pierwotne formy *brachyceros*, jakie przedstawia z jednej strony polskie bydło brunatne, z drugiej strony rasa illiryska. Wobec tego można przypuszczać,

a jest to dla historii kultury rzecz bardzo ważna, że wobec nadzwyczaj charakterystycznego wspólnego typu domowego bydła wspomnianych południowych narodów słowiańskich i Polaków, okolica z której rozpoczęły wędrówki swe te narody ku półwyspowi bałkańskiemu, leżała w sąsiedztwie Polski.

Wykazane przez autora wielkie podobieństwo illiryskiego bydła brunatnego, a jeszcze bardziej tegoż bydła o barwie płowej, do niektórych odmian bydła polskiego, krótko mówiąc *brachyceros*, wskazuje, że pierwotną ojczyzną Serbów i Kroatów była okolica wewnątrz wielkiej wyspy bydła polskiego *brachyceros*, którą wyspa już wtenczas na podobnym obszarze jak i dzisiaj musiała być położona.

Skoro te plemiona w VII stuleciu z nieznanych przyczyn, wyruszyły ku południowi, zabrały rzeczywiście ze swej ojczyzny i zwierzęła domowe, a między innymi z wszelką pewnością i bydło rogate, które dla nich było najważniejszym środkiem do życia, a polska nazwa bydła wyprowadza się od pierwiastka być, t. j. istnieć, przez co wyraźniej niż przez jakikolwiek inne dowody zdaje się być wyjaśnionem owo ogromne znaczenie, jakie te narody same przyznawały bydłu.

Tak więc starodawne bydło *brachyceros* północnych Słowian rozpozszechniono w północno-zachodnich krajach Bałkanu, gdzie z tamtejszem czarnem bydłem *brachyceros* pierwotnych mieszkańców illiryskich zmieszane, zmieniło się na obecne illiryskie bydło brunatne i płowe.

Że ze skrzyżowania dwóch pierwotnie obcych sobie ras bydła mogła powstać tak jednostajna rasa, jaką jest obecnie rasa illiryska, jak również, że to pomieszczenie się tak prędko i bez trudności nastąpiło, nie powinno nas dziwić, jeśli uwzględnimy już dawniej istniejące między obu rasami zoologiczne pokrewieństwo, które polega na tem, że obie do siebie podobne rasy przedstawiają gałęzie wielkiej grupy bydła *brachyceros*.

W dziwny sposób przez owe porównawcze studia zwierząt domowych sprawdza się dawna wiadomość podana przez historyków greckich, podług której siedzibą Kroatów i Serbów, przed ich wędrówką do dziś przez nich zajętych krajów, miały być okolice położone z tej strony Karpat, odpowiadające mniej więcej dzisiejszej Galicyi i Królestwu Polskiemu, czemu jednak w ostatnich czasach, o ile autor jest dobrze poinformowany, głównie na podstawie lingwistycznych dedukcyi, niejednokrotnie zaprzeczano.

Także więc i rezultaty przytoczonych studyów wskazują iż pierwotną siedzibę tych narodów była zachodnia i środkowa Galicya albo na północ od nich położone części Królestwa Polskiego.

