

# Miesięcznik Ilustrowany

ARTYSTYCZNY. SPOŁECZNY. LITERACKI.

## AZOWSZE PŁOCKIE i KUJAW

**Nr. 3**

**MARZEC**

---

PŁOCK

ROK WYD.

IV-ty.

---

Czasopismo poświęcone sprawom 20-u powiatów Mazowsza Płockiego i Kujaw.

---

**1929**





# BROŃ MYŚLIWSKA Flobery i sztucery sportowe

D Z I A Ł Y:

## PORCELANY (serwisy), ŁÓŻEK ŻELAZNYCH

## URZĄDZEŃ KUCHENNYCH (Aluminium i Emalja)

## WÓZKI i DREZYNY

ZAWSZE NA SKŁADZIE W DUŻYM WYBORZE

DOM HANDLOWY

### Marjanowie

# Lewandowscy

Płock.

Grodzka 9.

## POWSZECHNA WYSTAWA KRAJOWA W ROKU 1929.

Termin otwarcia PWK nastąpi nieodwołalnie 16 maja r. b.

Wobec pojawiających się tu i owdzie pogłosek, jakoby termin otwarcia Powszechnej Wystawy Krajowej miał być przesunięty, Dyrekcja podaje niniejszem do publicznej wiadomości, że otwarcie Wystawy nastąpi nieodwołalnie w ustalonym terminie 16 maja r. b.

Podkreślić należy, że niema najmniejszych powodów do szerzenia tego rodzaju wieści, które zaszkodzić nam mogą w opinii publicznej zagranicy i utrudnić normalny tok pracy czynników organizacyjnych Wystawy.

**Gdzie będziemy mieszkać podczas P.W. K. w Poznaniu.**

Pomieszczeń będzie trzy rodzaje: w hotelach, w mieszkaniach prywatnych i w kwaterach masowych, rozmieszczonych w gmachach szkolnych, koszarach wojskowych, w gmachach publicznych i t. p.

W hotelach i pensjonatach prywatnych przygotowanych zostanie około 100 pokoi na 150 łóżek, zaś we własnym największym w Polsce hotelu „Polonia” 362 pokoje na 603 łóżka.

W mieszkaniach prywatnych znajdzie pomieszczenie 15 tysięcy osób. Kwa-

tery te podzielone na 4 kategorie w cenie po 12, 10, 8 i 6 zł. za pokój z jednym łóżkiem względnie 16, 14, 11 i 8 zł. za pokój z 2 łózkami. Za dodatkowe łóżko z pościelą płacić się będzie 4 lub 3 zł. W razie pobytu lokatora tylko przez 1 dobę, cena pokoju podwyższona zostanie o 50 proc. natomiast przy pobyciu ponad 3 doby udzielony będzie rabat w wysokości 10<sup>0</sup>/<sub>0</sub>, ponad 7 dni — 20<sup>0</sup>/<sub>0</sub>, ponad 14 dni — 30<sup>0</sup>/<sub>0</sub>, zaś ponad 6 tygodni — 40<sup>0</sup>/<sub>0</sub> ceny pokoju. Za wskazanie mieszkania Miejskie Biuro Kwaterunkowe pobierać będzie 10<sup>0</sup>/<sub>0</sub> od sumy, która przypadnie za wynajęcie mieszkania z tem, że opłata ta nie przekroczy 20 złotych.

Kwatery masowe z przeznaczeniem dla ludzi niezamożnych, zjazdów i wycieczek pomieszczą 26 tysięcy osób. Podzielone one zostaną na 4 klasy w cenie 5, 4, 3 i 2 złote od osoby. Zaznaczyć należy, że dla wycieczek młodzieży szkolnej, które znajdą pomieszczenie w koszarach, Kuratorjum Okręgu Szkolnego Poznańskiego organizuje opiekę lekarską i zapewni tanie i zdrowe odżywianie.

Tak się przedstawiają wyniki akcji Miejskiego Biura Kwaterunkowego. Poza tem jeszcze jednak szereg związków, urzędów, hoteli i pensjonatów przygo-

towuje pomieszczenia dla 5,650 osób. W sumie zatem Miejskie Biuro Kwaterunkowe w czasie trwania Powszechnej Wystawy Krajowej w Poznaniu rozporządzać będzie pomieszczeniem dla 47,400 osób.

**Apropozycja w czasie P. W. K.**

Przygotowania w restauracjach poznańskich są duże. W wielu wypadkach zakupione zostały duże ilości nakryć i maszyn zapasowych, w innych przeprowadzono nadzwyczajne inwestycje. Ceny w restauracjach przedstawiać się będą następująco:

1) w restauracjach II kl.: śniadanie 1,25 zł., obiad 1,50 zł., kolacja 2,20 zł., całodzienne utrzymanie — 4,95 zł.

2) w restauracjach I kl.: śniadanie 1,50 zł., obiad 2,80 zł., kolacja 3 zł. całodzienne więc utrzymanie wyniesie 7,50 zł.

3) w restauracjach luksusowych: śniadanie 2 zł. obiad 4,50 zł., kolacja 6 zł., całodzienne więc utrzymanie wyniesie 12,50 zł.

Podczas Wystawy ogłaszane będą w prasie codziennej i na terenach P. W. K. ceny bieżące rozmaitych artykułów spożywczych oraz ceny menu w restauracjach przyjezdnym dla orientacji i uchronienia ich od wypadków nieuczciwości.



# Miesięcznik Ilustrowany

ARTYSTYCZNY. SPOŁECZNY. LITERACKI.

## Mazowsze Płockie i Kujawy

Redakcja i Administracja: Płock, Sienkiewicza 8, Telefon 164.

Konto czekowe P. K. O. 63.909.



Harcerstwo Polskie rozpoczyna 18 rok swego istnienia. Z garstki młodzieży rwącej się do pracy czynnej dla Boga, Ojczyzny i bliźnich utworzyły się krocie harcerzy i z dniem każdym zwiększa się liczba wyznawców idei braterstwa, które narodziło się z wielkiej miłości ku Ojczyźnie jęczącej wówczas w niewoli. Powiedzenie Twórcy wszechświatowego ruchu skautowego, iż każdy z młodzieży chciałby przysłużyć się Ojczyźnie, a tego dokonać może najlepiej, zostając skautem, żywy oddźwięk znalazło w sercach młodzieży polskiej.

Polska zrozumiała dobrze myśl pozornie obcą i zrobiła ją swoją, dając jej pierwiastek narodowy.

W szeregach harcerskich zaprawia się młodzież do czekających ją obowiązków obywatelskich i pracy społecznej. W latach młodości w Harcerstwie chłopiec czy dziewczyna uczy się jak pokonywać trudności z uśmiechem na ustach i pogodą ducha. Tutaj, obok zewnętrznych ćwiczeń i sprawności, krystalizują się podstawy moralne w duszy młodzieży.

Harcerstwo wychowuje obywatela stawiającego dobro Narodu ponad korzy-



PAN PREZYDENT RZECZYPOSPOLITEJ  
PROTEKTOR HARCERSTWA


*Harcerstwo stanowi dla wielu  
osobników najpiękniejszą i najbardziej  
i daje im sposobność wychowania  
się w trybie nie tylko fizycznym  
ale i duchowym*

*Łwojczyk*

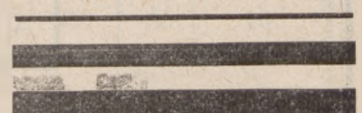

ścią osobistą i stanową. Z szeregów harcerskich ma wyjść pełny obywatel odrodzonej Ojczyzny o stałych walorach charakteru i sprawności fizycznej. Dziesięć punktów Prawa harcerskiego jest wykładnikiem etyki chrześcijańskiej, a przewodnią myślą ich przyrzeczenie: „Mam szczerą wolę całym życiem pełnić służbę Bogu i Ojczyźnie; nieść chętną pomoc bliźnim; być posłusznym prawu harcerskiemu“.

Harcerstwo złożyło daninę krwi na ołtarzu Ojczyzny, zdało egzamin z żywotności swej, to też cieszy się moralnym poparciem czynników kierujących nawą państwową jak i społeczeństwa.

Z postępowaniem pracy w drużynach musi być większa opieka i pomoc społeczeństwa.

Harcerstwo ufa, iż społeczeństwo darzące je swym zaufaniem, nie odmówi swej czynnej współpracy w wychowywaniu młodzieży na prawe, karne jednostki, na pożytek ogółu, ku chwale i potędze naszej

NAJJAŚNIEJSZEJ  
RZECZYPOSPOLITEJ!





## Stan liczebny drużyn Chorągwi Płockiej i wiek harcerzy.

L. p.	PATRON DRUŻYNY	Miejscowość	Ilość młodzieży harcerskiej							Sprawności	
			ogółem	Harc. Rzpl.	Ćwi-ków	Wyw. młodz.	bez stop-nia	Wil-cząt	Ogółem	Odmian	
1	1-a Tadeusza Kościuszki	Bielsk	22	—	—	—	3	19	—	—	—
2	1-a Andrzeja Zamoyskiego	Biezuń	30	—	—	—	—	30	—	—	—
3	1-a Tadeusza Kościuszki	Bobrowniki n/W	17	—	1	—	4	12	—	16	16
4	1-a Zawiszy Czarnego	Czernikowo	16	—	—	—	2	14	—	—	—
5	1-a Władysława Łokietka	Dobrzyń n/W.	25	—	1	—	8	16	—	3	3
6	1-a Romualda Traugutta	Kikół	27	—	—	—	1	26	—	—	—
7	1-a Tadeusza Kościuszki	Ligowo	35	—	—	—	5	30	—	—	—
8	1-a Stanisława Żółkiewskiego	Lipno	34	—	—	6	19	9	—	55	21
9	2-a Zawiszy Czarnego	"	30	—	1	—	16	13	—	16	16
10	1-a Tadeusza Kościuszki	Nowe-Miasto	24	—	—	—	2	22	—	—	—
11	1-a Szymona Mohorta	P ł o c k	39	1	2	11	17	8	—	134	30
12	2-a Tadeusza Kościuszki		40	—	—	5	17	18	—	16	9
13	3-a Jana Kilińskiego		15	—	—	3	5	7	—	—	—
14	4-a Bartosza Głowackiego		35	—	—	3	28	4	—	6	6
15	5-a Ks. Ignacego Skorupki		101	—	2	15	40	44	—	43	25
16	6-a Zawiszy Czarnego		36	—	—	2	2	32	—	11	10
17	7-a Ks. Józefa Poniatowskiego		42	—	—	—	1	41	—	—	—
18	8-a Stefana Czarnieckiego		17	—	—	1	6	10	—	—	—
19	9-a Fryderyka Chopina		15	—	1	—	9	5	—	21	21
20	10-a Kazimierza Betleya		13	—	—	2	11	—	—	8	7
21	1-a Tadeusza Kościuszki	Płońsk	22	—	—	2	12	8	—	15	13
22	2-a Ks. Józefa Poniatowskiego	"	33	—	—	—	1	32	—	—	—
23	1-a Zawiszy Czarnego	Przedbórz	23	—	—	—	—	23	—	—	—
24	1-a Zawiszy Czarnego	Raciąż	21	—	—	—	1	20	—	—	—
25	1-a Stefana Czarnieckiego	Rypin	21	—	—	1	15	5	—	6	6
26	2-a Tadeusza Kościuszki	"	27	—	—	—	7	20	—	—	—
27	1-a Tadeusza Kościuszki	Sędek	14	—	—	—	1	13	—	—	—
28	1-a Jakóba Jasińskiego	Sierpc	20	—	—	3	10	7	—	7	5
29	2-a Romualda Traugutta	"	33	—	1	4	16	12	—	15	8
30	1-a Tadeusza Kościuszki	Skepe	26	—	—	2	5	19	—	—	—
31	1-a Ks. Józefa Poniatowskiego	Sochocin	9	—	—	1	3	5	—	14	14
32	1-a Bolesława Chrobrego	Starożreby	21	—	—	—	1	20	—	—	—
33	1-a Ks. Józefa Poniatowskiego	Wymyślin	40	—	—	2	20	18	—	30	21
34	1-a Tadeusza Kościuszki	Wyszogród	25	—	—	1	3	21	—	—	—
W roku 1928 jest . . . . .			948	1	9	64	291	583	—	416	—
A w roku 1927 było . . . . .			785	1	14	52	216	435	67	520	—

## Ilość męskich drużyn, środowisk i pomocy.

Wiek młodzieży				I l o ś ć			B i b l i o t e k i				Wartość inwentarza	Ilość ćwiczących w P. W.	Ilość wizyt Kom. Chor.	I z b a
8-12	12-16	16-18	wzwyż	zastępów	Warsztatów	Kramów harcerek.	Ogółem	Harc.	Fachowych	Belestr.				
19	3	—	—	2	—	—	40	24	—	16	129,70	—	3	jest
19	10	—	1	3	—	—	—	—	—	—	3,—	—	1	—
3	13	—	1	2	introligator	—	—	—	—	—	10,—	—	—	—
5	10	—	1	2	—	—	—	—	—	—	15,—	—	1	—
3	21	—	1	3	—	—	45	15	3	27	267,55	—	3	—
8	19	—	—	4	—	—	—	—	—	—	2,90	—	2	—
9	26	—	—	3	—	—	25	6	11	8	48,—	—	1	—
16	11	6	1	4	—	—	40	27	6	7	530,—	13	6	jest
10	17	2	1	3	—	—	36	16	6	14	69,75	3	6	—
3	21	—	—	2	—	—	18	18	—	—	138,—	—	1	jest
1	18	19	1	3	introligator	—	256	47	105	104	1010,50	20	5	—
5	27	8	—	4	—	1	289	75	60	154	2211,65	8	5	—
—	5	9	1	2	—	—	140	20	—	120	639,—	13	3	jest
—	15	12	8	4	—	—	30	5	—	25	77,30	20	4	—
—	67	28	6	9	—	1	144	21	—	123	600,60	—	6	jest
22	13	1	—	4	introligator	—	110	30	—	80	106,50	1	4	jest
—	39	3	—	5	—	—	80	20	10	50	90,—	—	2	—
5	11	—	1	3	introligator	—	182	14	42	126	129,25	—	4	—
—	2	6	7	2	—	—	115	94	—	21	55,—	15	5	jest
—	3	5	5	2	introligator	1	11	6	1	4	12,—	13	5	—
—	16	3	3	2	introligator	—	8	8	—	—	80,—	12	3	jest
17	15	—	1	4	—	—	10	3	—	7	307,90	—	3	—
22	—	—	1	2	—	—	3	3	—	—	10,—	—	—	—
9	12	—	—	3	—	—	—	—	—	—	3,—	—	2	—
1	20	—	—	2	introligator	—	61	48	2	11	124,—	18	3	jest
10	17	—	—	3	—	—	32	3	3	26	15,—	—	—	—
10	4	—	—	2	—	—	32	3	3	26	15,—	—	—	—
7	9	3	1	2	introligator	1	104	44	8	52	901,50	5	4	jest
2	28	3	—	4	introligator laubzegowy	1	132	38	25	69	534,90	3	4	—
7	17	2	—	3	—	—	—	—	—	—	5,—	—	1	—
—	8	—	1	1	—	—	—	—	—	—	137,50	—	2	—
—	21	—	—	2	—	—	13	6	—	7	10,—	—	3	—
—	20	17	3	5	—	—	—	—	—	—	200,—	22	1	jest
14	10	—	1	3	—	—	4	1	3	—	25,—	—	1	—
227	548	127	46	104	9	5	1928	592	285	1051	8564,50	166	97	11
95	451	177	62	80	9	4	1695	506	274	915	6564,10	100	65	10



## Stan liczebny drużyn Chorągwi Włocławskiej i wiek harcerzy.

L. p.	PATRON DRUŻYNY	Miejscowość	Ilość młodzieży harcerskiej							Sprawności	
			ogółem	Harc. Rzpl.	Ćwi-ków	Wyw. młodz.	bez stop-nia	Wil-czat	Ogółem	Odmian	
1	Kazimierz Puławski	Włocławek	64	—	2	7	32	9	14	69	26
2	Tadeusz Kościuszko	Włocławek	19	—	1	2	7	9	—	79	43
3	Bohaterów 1863 roku	Włocławek	13	—	—	1	4	8	—	—	—
4	Szymon Konarski	Włocławek	19	—	1	2	8	8	—	22	18
5	Stefan Batory	Włocławek	30	—	1	—	7	13	9	25	25
6	Ks. Ignacy Skorupka	Włocławek	66	—	1	1	43	21	—	16	11
7	Jan Sobieski	Włocławek	40	—	5	8	11	16	—	30	6
8	Tadeusz Kościuszko	Chodecz	31	—	1	—	13	17	—	9	9
9	Marjan Langiewicz	Gostynin	54	—	1	10	18	18	7	39	11
10	Tadeusz Kościuszko	Gąbin	29	—	—	1	21	7	—	—	—
11	Tadeusz Rejtan	Kutno	23	—	—	6	10	7	—	12	8
12	Tadeusz Kościuszko	Kutno	23	—	—	1	5	17	—	2	2
13	Zawisza Czarny	Kutno	24	—	1	1	13	9	—	5	5
14	Romuald Traugutt	Kutno	25	—	1	—	—	24	—	5	5
15	Karol Chodkiewicz	Kutno	15	—	—	—	6	9	—	—	—
16	Jan Kiliński	Aleksandrów	17	—	1	—	6	10	—	5	5
17	Pięciu Poległych	Aleksandrów	20	—	1	2	12	5	—	5	5
Razem . .			512	—	17	42	216	207	30	323	

## WPŁYWY.

## Zestawienie kasowe

1	Wpłaty drużyn . . . . .	—	—	319	—	
2	Dziesięcina . . . . .	—	—	103	90	
3	Administracja . . . . .	—	—	27	10	
4	Zapomogi:					
	a. Państwowy Urząd . . . . .	2900	—	—	—	
	b. Powiatowy Komitet W. F. i P. W. — Płock . . . . .	807	90	—	—	
	c. Sejmik Powiatowy w Rypinie . . . . .	320	—	—	—	
	d. Miejski Komitet W. F. i P. W. — Płock . . . . .	110	—	—	—	
	e. Sejmik Powiatowy — Lipno . . . . .	100	—	—	—	
	f. Główna Kwatera Męska Z. H. P. . . . .	200	—	—	—	
	g. Zarząd Oddziału Płockiego . . . . .	1574	10	—	—	
	h. „ „ Włocławskiego . . . . .	810	—	6822	—	
5	Pożyczki „ „ . . . . .	—	—	708	94	
6	Zwrot kosztów wizytacji . . . . .	—	—	133	70	
7	Koła Przyjaciół Harcerzy . . . . .	—	—	30	—	
8	Różne (wpłaty, za obóz, krzyże, fotografie, krawaty i t. p.) . . . . .	—	—	4623	35	
		Zł.	—	—	12767	99

Komendant Chorągwi (—) Zdzisław Eug. Słoniewicz  
harcemistrz

## Ilość męskich drużyn, środowisk i pomocy.

Wiek młodzieży				I l o ś ć			B i b l i o t e k i				Wartość inwentarza	Ilość ćwiczących w P. W.	Ilość wizyt Kom. Chor.	I z b a
8-12	12-16	16-18	wzwyż	zastępów	Warsztatów	Kramów harc. sk.	Harc.	Fachowych	Belestr.	Ogółem				
18	35	8	3	6	—	—	16	20	114	150	242,05	10	1	jest
—	7	9	3	3	—	—	7	4	53	64	570	14	1	jest
—	12	—	1	1	—	—	—	—	—	—	5	5	—	—
—	14	3	2	2	—	—	93	—	22	115	266	6	1	jest
18	11	—	1	4	—	—	5	80	27	112	403,70	2	1	jest
—	18	24	24	7	—	—	6	—	—	6	34,95	—	1	—
2	24	7	7	5	—	—	15	—	—	15	146	14	—	—
4	15	1	1	3	introligator. snycerski	—	34	4	800	838	1307	—	—	—
9	35	7	3	6	introligator	—	33	17	121	171	444	16	3	jest
7	21	—	1	3	—	—	18	—	—	18	20,50	—	2	—
2	18	3	—	2	—	—	8	—	—	8	28,50	3	—	jest
—	22	1	—	4	stolarski	—	9	—	—	9	93,45	—	—	—
—	5	11	8	3	—	—	—	8	—	8	528	24	—	—
5	19	1	—	3	—	—	—	2	—	2	5	1	—	—
15	—	—	—	2	—	—	—	—	—	—	54	—	—	—
—	14	1	2	2	—	—	—	—	—	—	240	16	—	—
—	6	12	2	2	—	—	—	—	—	—	5	10	—	—
90	276	88	58	58	4	—	244	135	1137	1516	4393,15	121	10	6

za rok 1928.

WYDATKI.

1	Administracja . . . . .	490	93	—	—
2	Wizytacje i Zjazdy . . . . .	621	47	—	—
3	Druki . . . . .	468	02	—	—
4	Naczelnictwo . . . . .	184	50	—	—
5	Zawody . . . . .	640	76	—	—
6	Akcja letnia . . . . .	9088	91	—	—
7	Zapomogi . . . . .	35	—	—	—
8	Ofiary . . . . .	72	—	—	—
9	Propaganda . . . . .	70	—	—	—
10	Różne (krzyże, legitymacje i t. p.) . . . . .	1096	40	12767	99
		Zł.	—	—	12767 99

Kierownik Wydziału Gospodarczego (—) Kazimierz Szczypkowski  
wywiadowca



# Sprawozdanie Komendy Chorągwi

Celem sprężystej i owocniejszej pracy Związek Harcerstwa Polskiego został podzielony na 18 większych jednostek — Chorągwi w skład których wchodzi Hufce i drużyny. Na czele każdej Chorągwi stoi Komenda zadaniem której jest kierowanie pracami organizacyjnymi, szkolenie instruktorów, tworzenie nowych jednostek, pogłębianie Ideologii i Prawa harcerskiego, popieranie wysiłków drużyn w prowadzeniu obozów i wycieczek po kraju, kierowanie akcją letnią wciągając jak największe masy młodzieży do niej, zdobywanie funduszy na pracę harcerską oraz zyskiwanie poparcia dla zamierzeń naszych wśród władz i instytucji państwowych, szkolnych, samorządowych, rodziców, społeczeństwa jak i instytucji społecznych.

Ogrom jak i odpowiedzialność, praca jest wielka, to też wymaga dużo sił, a przede wszystkim czasu, by móc jej zadaniu sprostać. Praca ta zwiększyła się, albowiem na barki dotychczasowej Komendy Chorągwi Płockiej Naczelnictwo włożyło nowy trud, trud wychowania młodzieży i w Chorągwi Włocławskiej i tak Płock stał się siedzibą dwóch męskich Chorągwi: Płockiej i Włocławskiej.

Komenda Chorągwi by ułatwić sobie pracę podzieliła się na pewne działy, które są prowadzone przez kierowników: harcmistrz Zdzisław Eugenjusz Słoniewicz — Komendant Chorągwi, harcmistrz Ładysław Żelazowski Zastępca Komendanta Chorągwi, harcmistrz Teofil Woźnicki — Zastępca Komendanta Chorągwi, podharcmistrz Bronisław Wagner — Przyboczny Komendanta Chorągwi, podharcmistrz Jan Laszkiewicz — Kierownik Wydziału Wyszczolenia, Harcerz Rzeczypospolitej Wacław Kulesza — Kierownik Wydziału Wych. Fiz. i Przysp. Wojskowego, Harcerz Rzeczypospolitej Rafał Banasiak — Kierownik Wydziału Pr. sowego, wywiadowca Kazimierz Szczypkowski — Kierownik Wydziału Gospodarczego.

Program pracy nakreślony przez nas mimo trudnych warunków nietylko został wykonany, ale nawet rozszerzony. Najważniejszym zadaniem Komendy Chorągwi było odpowiednie uporządkowanie drużyn i hufców pod względem organizacyjnym.

Charakterystyka stosunków wewnętrznych w drużynach.

Na naszym terenie przeważa typ drużyn szkolnych, powstają jednakże

i ośrodki harcerskie z młodzieży pracującej. Program pracy drużyn naszych różni się od innych Chorągwi tem, że zaczynają one od podstaw, a to z powodu dłuższej przerwy w pracy organizacyjnej, dlatego też jest brak sił instruktorskich, sił kierowniczych w środowiskach i tam gdzie powinien prowadzić robotę harcerską człowiek orientujący się w sprawach pedagogicznych, rozumiejący celowość metod harcerskich — jest to często młodzieniec, nieinstruktor, 15-16 letni, który dużo energii i zapału wkłada jednakże nie zawsze z pożądanym skutkiem. Z tych też powodów w niektórych drużynach, gdzie jest brak odpowiednich ludzi nie idzie normalnie pojęta po harcersku praca. Trudno jest doszukać się systemu zastępowego, a inne czynniki wychowawcze harcerskie są stosowane bez celowości.

Brakowi instruktorów po części zapobiegają kursy Chorągwi jak i kursy dla zastępowych, które ogólnie dały dobre wyniki.

Na ogół praca w tych środowiskach, które były zwizytowane przez Chorągiew, postąpiła naprzód i o ile w dalszym ciągu iść będzie z takim zapałem to dożyjemy chwili, iż stanemy się zwartą gromadą i do pracy normalnej niedługo dojdziemy. Niektóre drużyny pracują bardzo intensywnie i z całą świadomością swych celów. Poziom drużyn tego roku podniósł tak pod względem teźnyzy ideowej, jako też technicznej i fizycznej.

Jakkolwiek sama praca w drużynie idzie w kilku kierunkach, jednak zmierzają do jednego celu, bowiem program jej jest tak opracowany, by mógł uczynić zadość wymaganiom Prawa, które żąda od harcerza być silnym moralnie, duchowo i fizycznie.



Gry.

Młody zastępowy, drużynowy, musi myśleć o chłopcu, obserwować jego zachowanie się, jego postępy czynione w życiu, bądź to w szkole, domu i drużynie. Porusza on czy to w świetlicy na gawędzie, przy warsztacie, na wycieczce, przy ognisku czy też przy innej czynności harcerskiej stronę silnych charakterów, wychowania moralno-duchowego i teźnyzy fizycznej. Powiedzieć można, że i w kierunku wychowawczym czynią drużyny postęp, chociaż nie wszystkie.

## Wychowanie fizyczne.

Jednym z czynników prowadzących do celu wychowania dobrego harcerza jest wychowanie fizyczne.

Kwestja ta w drużynie w różny sposób zostaje rozwiązywana. Jedne zadawalniają się tem, co daje im szkoła, inne wprowadzają do swojego programu tak gimnastykę jak i sporty, najrozmaitszego rodzaju gry, zabawy, wycieczki i t. p. Przeszkody w przeprowadzeniu dokładnego i racjonalnego rozwoju W. F. — jest przede wszystkim brak boisk, inwentarza sportowego i funduszy. Dlatego często drużyny rezygnują z pewnych działów wychowania fizycznego do których potrzebni są fachowcy i zastępują je innymi składowemi, a może równorzędnymi składnikami wychowania fizycznego. W grę tu wchodzi gry ruchowe i harcerskie, a następnie wycieczki połączone z ćwiczeniami polowymi, które mogą zastąpić częściowo gimnastykę, a cel i tak zostanie osiągnięty, bowiem młodzież wyciąga się z murów za miasto, do pól i lasów, dając jej ruch, swobodę, słońce i świeże powietrze.

Harcerstwo nie posiada wielu rekordzistów, to zrażać nie powinno, byleby nie było wśród harcerzy wielu schorzałych młodzieńców.

Jednakże chcąc pobudzić żywszą działalność na polu wychowania fizycznego Komenda urzęda corocznie Zawody o Mistrzostwo Chorągwi, Zawody lekkoatletyczne, które w roku

sprawozdawczym odbyły się Płocku 19 i 20 maja, gromadząc większą liczbę zawodników, dając lepsze wyniki niż w roku ubiegłym.

## Przysposobienie wojskowe.

Z wychowaniem fizycznym łączy się i Przysposobienie wojskowe, które na terenie Chorągwi Płockiej przedstawia się następująco: Ilość harcerzy ćwiczą-



cych w harcerskich oddziałach — 28, w szkolnych bez wydzielenia harcerzy w osobny oddział 138, ze stopniem I P. W. 27, II P. W. 17, bez stopnia 122 w 13 drużynach a 6 środowiskach, zaś w Chorągwi Włocławskiej ćwiczy w harcerskich oddziałach 57, w szkolnych bez wydzielenia w oddziały harcerskie 64 z tego ma I stopień P. W. —45, II-gi 9, bez stopnia 67 w 9 drużynach a 5 środowiskach.

Powyższe dane wykazują jedynie to, co jest ściśle związane z programem pracy, a przecież więcej się robi w drużynie w tym kierunku, aniżeli się widzi. Już wilczek 9-letni przysposabia się do obrony kraju, bo chce być zdrowym i zahartowanym. Bierze on udział czynny w niektórych ćwiczeniach polowych gdzie w małym stopniu zaznajamia się z elementami obrony czy też walki. Idąc w górę i analizując poszczególne stopnie harcerskie rzuca się nam w oczy to, że spotykamy składowe części programu P. W. i to tak obmyślanego, że chłopcu pozostaną na całe życie. Marsze ubezpieczone, ćwiczenia polowe, służba polowa, musztra, biwaki, obozownictwo, pionierka, sygnalizacja, terenoznawstwo, nauka o broni i inne to przecież P. W. może w zmienionej formie, lecz przez to o tyle trwalsze, że owiane duchem patriotyzmu i zrozumienia oraz oparte na przeżyciach młodych dusz i pragnieniach młodzieńczych.

Uważając, iż prócz tężyzny duchowej i fizycznej potrzebne jest celne oko w obronie kraju, Komenda urządziła I-sze Okręgowe Zawody Strzeleckie z broni małokalibrowej i krótkiej trwające od 8 do 14 października w Płocku dostępne dla szerokich



Szkicowanie.

mas społeczeństwa. Wyniki jakie osiągnięto na nich dały nam pewność, iż pracę dobrze rozpoczęliśmy przeto kontynuować ją będziemy w dalszym ciągu.

Objazdy i wizytacje, odprawy.

Wizytacji poszczególnych drużyn i środowisk zostało przeprowadzonych w Chorągwi Płockiej 97, a Włocławskiej 10. Pomimo najszczerszych chęci nie mogliśmy systematycznie dwa razy do roku uczynić objazd drużyn,

gdyż na przeszkodzie stoi brak funduszy.

Konstatujemy, że wizytacje i objazdy uskutecznione, mające na celu bliższe zetknięcie się z bezpośrednią pracą drużyn, przyczyniają się w znacznym stopniu do większego życia się wewnętrznego drużyny z Komendą. Ponadto wizytator w czasie swej byt-



Prace pionierskie.

ności w drużynie udziela rad i wskazówek co do prowadzenia pracy wychowawczej jak i organizacyjnej, które niejednokrotnie ułatwiają pracę.

Odprawy urządzone w obozie i w Płocku pozwoliły kierownikom prac harcerskich bliżej się zetknąć i omówić sprawy dotyczące pracy wychowawczej, wzajemnie sobie dodać otuchy do dalszych zamierzeń i wytrwania w dobrem.

Z środowiskami, do których nie zdołano przybyć nawiązano kontakt drogą korespondencji tak prywatnej jak i urzędowej.

Sprawy organizacyjne załatwiono drogą rozkazów i okólników, których wydano łącznie 7.

Członkowie Komendy brali udział w Zjeździe Walnym, obradach jak i odprawach starszyny.

#### Stosunek do Harcerstwa.

a) SZKOŁY. Stosunek do Harcerstwa na terenach Chorągwi jest zadawalniający. Władze szkolne odnoszą się bardzo przychylnie. Kierownicy szkół, w których są drużyny harcerskie, starają się im pomóc. Większa część drużyn odbywa swe zbiórki w szkołach. Opiekunami drużyn szkolnych są przeważnie nauczyciele, którzy nie zawsze czynnie przychodzą drużynie z pomocą. Za mało zrozumienia ideologii jest w seminarjach, a przecież stamtąd winien wyjść przyszły zastęp instruktorów do prowadzenia drużyn po wsiach. Powodem tego jest zbyt wielkie przeciążenie nauką w tych szkołach. W zakładach średnich praca harcerska napotyka trudności z powodu silnego

forsowania hufców szkolnych i ćwiczeń Przynależności Wojskowej.

b) RODZICÓW i SPOŁECZEŃSTWA. Rodzice naogół do Harcerstwa odnoszą się bardzo przychylnie i z zaufaniem, lecz jeżeli rozchodzi się o poparcie finansowe, jest to prawie w niejednych miejscowościach niemożliwe do przeprowadzenia. Trudno jest zakładać Koła Przyjaciół, bowiem brak większego zainteresowania się. Naogół społeczeństwo do Harcerstwa odnosi się przychylnie, lecz co do naszych zamierzeń w wielu wypadkach pozostaje w stosunku biernym.

c) WŁADZE WOJSKOWE i SAMORZĄDOWE odnoszą się przychylnie i jeżeli to możliwe przychodzą z pomocą przez popieranie czynne w akcji letniej, organizowaniu obozów.

d) INSTYTUCJE SPOŁECZNE. Współzycie z instytucjami społecznymi

można określić za dodatnie. W uroczystościach harcerskich często biorą udział, jak również i na swoje święta zapraszają nasze drużyny jako reprezentacje.

#### Akcja obozowa.

Miesiące letnie są wykorzystywane przez drużyny i komendy na szkolenie zastępowych, przybocznych i drużynowych. Coraz więcej harcerzy w miesiące te wyjeżdża nie tylko dla pogłębienia istoty pracy społecznej i wychowawczej prowadzonej przez Harcerstwo, ale i dla poratowania własnego zdrowia. Mamy do zanotowania radosny fakt, iż coraz więcej drużyn rusza w pole na harce.

W roku sprawozdawczym urządziły własne obozy z Chorągwi Płockiej: I-sza Płocka drużyna im. Szymona Mohorta w Borowicach, II-a Sierpecka drużyna imienia Romualda Traugutta w Studzieńcu, I-sza Płocka drużyna im. Tadeusza Kościuszki w Żurawinie, ponadto też sama drużyna urządziła wycieczkę na południe Polski; z Chorągwi Włocławskiej: I-sza Gostynińska im. Marijana Langiewicza nad jeziorem Przytomno oraz Komenda Hufca Kutnowskiego na Kresach Wschodnich w Podwołoczyskach.

Komenda Chorągwi urządziła dwa obozy w Duninowie w majątku J. W. Pana barona Karola Icke-Duninowskiego: w lipcu dla zastępowych i przybocznych (70 harcerzy) oraz w sierpniu dla drużynowych (35).

Jakkolwiek akcja letnia nasza była słabiej rozwinięta w porównaniu z innymi Chorągwiami, to jednak porównując ją z rokiem ubiegłym bardzo dużo w niej posunęliśmy się naprzód.





Pomiary.

Najwymowniej mówią nam dane liczbowe.

*Chorągiew Płocka:* harcerzy 120 z tego ze szkół średnich 65, powszechnych 37, zawodowych 4, z seminarjum 3, urzędników 4, nauczycieli 3, studentów 4. Spędzili oni 139 dni w obozie, co stanowi 3138 harcerzodni. Całkowity koszt pobytu wszystkich uczestników wliczając w to przejazdy, transporty, urządzenie, ekwipunek obozowy, wyżywienie i t. p. wyniósł zł. 8.862.85, co przeciętnie dziennie wynosi 2,73 zł. Sumę powyższą pokryto: z opłat uczestników 2.965.50 zł., zasiłków K. P. H. 50 zł., władz samorządowych, komitetów W.F. i P.W. 1505.35 zł., Władz Centralnych P. U. W. F. — 1849 zł., Zarządu Oddziału Płockiego — 1544.10 zł., zaoszczędzonych przez drużyny — 176 zł., różne 772.90 zł.

*Chorągiew Włocławska:* harcerzy 82: ze szkół średnich 49, powszechnych 20, seminarjum 2, seminarjum duchownych 2, rzemieślników 7, urzę-

dników 1, nauczycieli 1. Przebywali oni w obozach dni 113, co stanowi 2459 harcerzodni. Całkowity koszt wyniósł 6.176.37 zł., pokryto: z opłat uczestników 1724.60 zł., zasiłku K.P.H. i władz samorządowych 1610 złotych, Władz Centralnych P.U.W.F. 1051 zł., Zarządu Oddziału Włocławskiego 500 złot., zaoszczędzonych przez drużyny 88 zł., K. O. P. 819.77 zł. i różne 383 zł.

Jak więc widać obracano sumami pokaźnymi jak na nasze warunki, jednakże są one w porównaniu z bilansem innych Chorągwi, gdzie akcja letnia cieszy się większą frekwencją harcerzy oraz wydatniejszą pomocą ze strony społeczeństwa, stosunkowo małą kwotą.

Komenda Chorągwi przy wydatnej pomocy ludzi rozumiejących znaczenie

mistrzowi, Czesławowi Cywińskiemu, Bodzanowsko - Wyszogrodzkiemu Kołu Ziemi, Dyrekcji cukrowni „Borowiczki“, Cechowi Rzeźniczemu w Płocku, Zarządowi Oddziału Płockiego i Włocławskiego.

#### Braki i potrzeby.

Z braków w naszej pracy na pierwszym miejscu należy podkreślić brak odpowiednio wyszkolonych instruktorów, co daje się dotkliwie odczuć w pracy organizacyjnej mimo, iż rokrocznie istnieją obozy. Drugą ujemną stroną jest brak podstaw finansowych, z którymi musimy stale walczyć. Niejedne drużyny są tak biedne, że nie są w stanie pokryć opłat organizacyjnych; trzecią utrudniającą pracę jest brak izb harcerskich, stałych pomieszczeń oraz brak większego zrozu-



Tropienie.



Rzucanie granatem.

obozów, uczyniła wyłom, to też czuje się w obowiązku podziękować wszystkim osobom, którzy w jakikolwiek bądź sposób przyczynili się do akcji a przede wszystkim: Państwow. Urzędowi W. F. i P. W., Naczelnictwu, J. W. Panom: baronowi Karolowi Ick-Duninowskiemu za teren i pomoc, Starostom: Antoniemu Pinakiewiczowi, Tadeuszowi Koziorowskiemu, Wacławowi Malanowskiemu; Inspektorom szkolnym: Adolfowi Bandasowi, Józefowi Hanzłowi, W. Ks. Dr. Karolowi Stadnickiemu, Powiatowym Komitetom W. F. i P. W. w Płocku, Sierpcu, Sejmikowi Powiatowemu w Rypinie, Józefowi Budzanowskiemu, bur-

mienia i poparcia ze strony ogółu, gdyby więc można było uzyskać pewną tylko pomoc ze strony społeczeństwa, moglibyśmy skuteczniej pracować.

#### Plan pracy na rok bieżący.

Komenda Chorągwi postanowiła w dalszym ciągu kontynuować pracę zaczęta na polu: szkolenia instruktorów przez organizowanie obozu lipcowego i sierpniowego w Duninowie, wychowania fizycznego i przysposobienia wojskowego, urządzając zawody lekkoatletyczne w Płocku (19 i 20 maj) i strzeleckie w Płocku (4-12 maj); ułatwienie lepszej opieki nad drużyną ze strony nauczycielstwa, two-

rzając od 15 do 25 sierpnia kurs dla opiekunów i nauczycieli w Duninowie, oraz ze względu na II Zlot Narodowy w Poznaniu i Wystawę Regionalną w Płocku, wzięcia w nich czynnego udziału. Oprócz tego przeprowadzić szereg lustracji drużyn, środowisk, jak i odpraw.

Reasumując powyższe należy stwierdzić, iż Komenda Chorągwi wszystko zrobiła co mogła; oddała swój zapal, wiedzę i czas jakim rozporządzała z uszczerbkiem własnym. Zdaje sobie sprawę, iż wiele jeszcze zostało do zrobienia, że osiągnęła to do czego dążyła, że położyła podwalinę do dalszej pracy. Ze spokojem dajemy sprawozdanie z dokonanego dzieła ufni, iż należycie zostanie oceniony trud młodzieży, dla dobra narodu naszego.

Z wiarą przystępujemy do dalszej pracy wychowawczej w kształceniu dusz i serc bijących i czułych dla służby Boga, Ojczyzny i bliźnich, pełni nadziei czynnego poparcia ludzi dobrej woli i miłujących przyszłość narodu — młodzież.



Ranna gimnastyka.



Harcerstwo to życie miary, radości, sprawiedliwości, miłości  
 Dobroci, upiór w miarę, Flakiz, Bizon. G. i. y. z. u. i. e.  
 k. Jan Macenberger  
 harcmistrz.

## Harcerskie troski.

Od kilkunastu lat Harcerstwo Polskie pełni swą chrześcijańską, obywatelską służbę. Na ołtarzu Ojczyzny złożyło ofiarę krwi, a dziś pracuje nad naprawą dusz nad zahartowaniem ciał, nad wytworzeniem nowego typu obywatela Rzeczypospolitej.

Społeczeństwo od pierwszych chwil ukazania się ruchu harcerskiego otaczało sympatją naszą organizację — dziś sympatja pozostała, lecz, wobec tylu najrozmaitszych potrzeb, ta sympatja niejednokrotnie pozostaje w sferze uczuć, nie realizuje się w czynach. Są tacy, którzy mówią: „Harcerstwo powinno samo sobie wystarczyć, popowinno na wszystko zarobić“. Ten frazes świadczy o kompletnej nieznamości zadań i organizacji Harcerstwa.

Po pierwsze. Do naszych szeregów garnie się młodzież niezamożna, uboga, ta działwa, dla której złotówka to wielki kapitał. Są to niejednokrotnie dzieci ulicy, których organizacja wyrwa z objęć Molocha zepsucia i z gromady swawolnych łobuzów czyni karne zespoły.

Po drugie. Chcąc należycie postawić stronę wychowawczą w Harcerstwie trzeba wyszkolić, wychować instruktorów, dać im możliwość możliwie intensywnej pracy w organizacji.

Po trzecie. Trzeba utrzymać aparat administracyjno-organizacyjny, inaczey cała praca zanarchizuje się i zamiast wychować, spaczy charakter młodzieży. Kierownicy zespołów wojskowych, szkolnych wiedzą, jak misternym musi być aparat, któryby opanował gromadę z 1000 osób złożoną, gromadę, dodajmy rozproszoną po miastach, miasteczkach i wioskach.

Po czwarte. Koszta ekwipunku i utrzymania na kolonjach i obozach przewyższają możliwość finansową nie tylko dziecka proletariatu lecz i średniozamożnego urzędnika państwowego. A bez akcji obozowej Harcerstwo staje się parodią wychowawczą.

Stwierdzamy, chcąc należycie postawić organizację, trzeba prócz kapitału sympatji, życzliwej zachęty, mieć

minimalne chociażby zasoby materialne, potrzebny jest regularny dopływ gotówki, która umożliwi ciągłość prac organizacyjno-wychowawczych.

Zrozumiały to społeczeństwa na Zachodzie, tam powiedziano sobie krótko i logicznie. Skoro złożymy olbrzymie środki na podniesienie kultury rolnej, na poprawę hodowli koni i t. p. to musimy równieżłożyć na wychowanie doskonalszego typu człowieka. Łącząc na Harcerstwo — oszczędzamy na szpitalach, przytułkach, więzieniach, zmniejszamy koszta obrony państwa. Na Zachodzie pracownik harcerski nie chodzi po prośbie do różnych instytucji i osób, tam ma on do dyspozycji domy, parki, boiska, przyrządy techniczne, ekwipunek, samochody — tam ma możliwość twórczej pracy dla dobra młodzieży.

Prawda, jesteśmy społeczeństwem na dorobku, mamy krocie potrzeb, lecz jeśli krytycznie ocenimy różne imprezy, na które idą ogromne sumy na prastarą chorobę — zastaw, a postaw się — i wynikające stąd marnotrawstwo grosza — wtedy smutnie o nas świadczy mała ofiarność na Harcerstwo.

Lato za pasem — obozy, kolonje, Złot Narodowy w Poznaniu, Złot Międzynarodowy; pracownicy harcerscy zatroskami medytują, jak wydobyć środki, co uczynić, aby społeczeństwo pobudzić do większej ofiarności. Troski i troski...

W imię dobra Rzeczypospolitej — Harcerstwo ma prawo żądać, aby jego troski stały się troskami całego społeczeństwa.

*Klemens Jędrzejewski.*

## Program Zjazdu Harcerskiego

### ODDZIAŁU PŁOCKIEGO.

W dniu 12 maja (niedziela) 1929 roku odbędzie się Zjazd Oddziału w Płocku. Na zjazd obowiązani są przybyć wszyscy drużynowi względnie ich zastępcy, instruktorzy Chorągwi. Proszeni są o jaknajliczniejsze przybycie także Druhowie: Kapelani, Opiekunowie, Doktorzy drużyn, Przewodniczący Kół Przyjaciół Harcerzy, Członkowie K.P.H. i Przedstawiciele Władz i Instytucji i Przyjaciół.

Godz. 9. Msza św. w Katedrze Płockiej. Po mszy św. złożenie wieńca na płycie Bojowników o wolność.

Godz. 10 min. 15: Porządek obrad:

1. Otwarcie Zjazdu.
2. Wybór Prezydium Zjazdu.
3. Przemówienia.
4. Odczytanie protokołu z poprzedniego Zjazdu.
5. Sprawozdanie Komendy Chorągwi i dyskusja.
6. Sprawozdanie Komisji Rewizyjnej.
7. Akcja letnia: Złot, Obozy, Wystawa Regionalna i t. p.
8. Wybór Zarządu Oddziału i Komisji Rewizyjnej.
9. Wnioski i interpelacje.

Czuwaj!

Zdzisław Eug. Słoniewicz, harcmistrz  
 Komendant Chorągwi.

Klemens Jędrzejewski  
 Przewodniczący Z. O.



# DRUŻYNY CHORAĞWI WŁOCŁAWSKIEJ.

I-a Włocławska im. K. Puławskiego. Założona w 1911 r. Ćwik Leonidas Masłow lat 19, uczeń. Opiekun D-h Ludwik Wencel—dyrektor. Drużyna pracuje intensywnie. Winna zwrócić baczniejszą uwagę na korzyści jakieby osiągnęła przez urządzenie własnego obozu.

II-a Włocławska imienia Kościuszki. Założona w 1914 roku. Drużynowy podharcistrz Edward Matuszkiewicz lat 25 — biuralista. Opiekun Druh Jan Olszewicz, mistrz stolarski. Pomimo przeszkód rozwój pracy w drużynie polepsza się; pożądanem jest, ażeby drużyna urządziła częste wycieczki celem osiągnięcia większego współzycia członków.

III-a Włocławska imienia Bohaterów 1863-go roku. Założona w roku 1916. Drużynowy Bolesław Piątek lat 21, uczeń. Opiekun harcistrz Zygmunt Błędowski — dyrektor. Praca w drużynie bardzo powoli idzie naprzód, wskutek dłuższego jej zastój. Jest rzeczą nieodzowną, by drużyna wzięła większy udział w akcji obozowej.

VI-a Włocławska imienia Szymona Konarskiego. Założona w 1925 r. Drużynowy Witold Pomianowski lat 20 ćwik — biuralista. Drużyna pracuje w trudnych warunkach, brak wyszkolonych zastępowych, wyrobienie których może zdobyć w obozie.

VII-a Włocławska imienia Stefana Batorego. Założona w 1921 r. Drużynowy ćwik Edward Jakubowicz lat 21, technik. Praca w w drużynie rozwija się w niepomyślnych warunkach, odczuwa się brak wyrobionych zastępowych.

Włocławska im. Ks. I. Skorupki. Założona w 1928 r. Drużynowy ks. ćwik Tadeusz Matuszewski lat 23. Superjor liceum. Opiekun ks. Mieczysław Chwiłowicz — dyrektor. Opieka szkolna współdziała w pracy drużyny, przeto rezultaty są widoczne. Brak obozowego wyszkolenia.

VIII-a Włocławska imienia Króla Jana Sobieskiego. Drużynowy harcistrz Wincenty Szlązak lat 37—profesor. Opiekun ks. Apolinary Leśniewski. Drużyna pracuje; brak stałej łączności z władzami, oraz wyrobienia harcierskiego.

I-a Chodecka im. Tadeusza Kościuszki. Założona w 1922 r. Drużynowy ćwik Leon Klusiński lat 27, gospodarz. Opiekun d-hna Emma Kehler — kierowniczką. Aby podnieść wydajność w drużynie, zachodzi potrzeba urobienia zastępowych.

I-a Gostynińska im. M. Langiewicza. Założona w 1915 r. Drużynowy ćwik Zbigniew Maciejewski lat 16, uczeń. Opiekun ks. Jan Karwowski. Praca w drużynie idzie dobrze; czuje

się brak większego współzycia i należytej opieki.

I-a Gabińska im. Tad. Kościuszki. Założona w 1927 roku. Drużynowy wywiadowca Paweł Szwał lat 31, nauczyciel. Praca polepszyła się wskutek wyszkolenia harcerzy.

I-a Kutnowska im. T. Rejtana. Założona w 1917 r. Drużynowy wywiadowca Jan Gruchalski lat 16, uczeń. Opiekun D-h Karol Johman — profesor. Na przeszkodzie większemu rozwojowi drużyny stoi brak wyszkolonych chłopców którzyby prowadzili zastępy.

II-a Kutnowska im. T. Kościuszki. Założona w 1919 roku. Drużynowy wywiadowca Jerzy Bednarek lat 17, uczeń. Opiekun D-h Wiktor Osiecki nauczyciel. Praca w drużynie posuwa się powoli z powodu trudnych warunków.

III-a Kutnowska im. Zawiszy Czarnego. Założona w 1919 r. Drużynowy podharcistrz Karol Dobiński lat 26, nauczyciel. Praca w drużynie rozwija się.

V-a Kutnowska im. R. Traugutta. Założona w 1925 roku. Drużynowy ćwik Michał Kościuszko lat 18, uczeń. Opiekun D-h Wł. Rykała — nauczyciel. Normalnemu rozwojowi pracy stoją na przeszkodzie warunki w jakich się znajduje.

VII-a Kutnowska im. K. Chodkiewicza. Założona w 1928 roku. Drużynowy młodzik Zygmunt Foll lat 16, uczeń. Opiekun D-hna Helena Kicińska — nauczycielka. Brak wyszkolenia w drużynie, dlatego praca z trudnością rozwija się.

Dla wszystkich Drużyn w Kutnie istnieje K. P. H. Przewodniczącym Koła jest D-h D-r Oyrzakowski.

III-a Aleksandrowska im. J. Kilińskiego. Założona w 1922 r. Drużynowy ćwik Szczepan Cierpisz lat 21, urzędnik. Opiekun D-h Leon Ossowski—dyrektor. Mimo przeszkód praca czyni postępy — brak zastępowych.

IV-a Aleksandrowska imienia Pięciu Poległych. Założona w 1925 r. Drużynowy ćwik Jan Puchalski — urzędnik. Opiekun D-h Adamczak — kierownik. Małe życie w drużynie jest przyczyną słabego jej rozwoju.

Dla drużyn w Aleksandrowie istnieje K. P. H. Przewodniczącym jest Wilhelm Markowski. Pomimo parokrotnych zwracań się nie nadesłały nam raportów rocznych drużyny: I-sza i II-ga w Aleksandrowie Kujawskim, I-sza w Służewie i w Krośniewicach, przeto w sprawozdaniu swem Komenda nie uwzględniła konkretnych danych o ich pracy.

W Chorągwi Włocławskiej prowadzi Hufiec Włocławski harcistrz Teofil Woźnicki, zastępca Komendanta Chorągwi. Hufiec wywiązuje się należycie ze swych obowiązków zarówno w stosunku do Komendy Chorągwi jak i podległych sobie drużyn.

Hufiec Kutnowski prowadzi podharcistrz Karol Dobiński. Hufiec wywiązuje się ze swego zadania.

Hufiec Aleksandrowski - Kujawski prowadzi ćwik Antoni Laskowski. Hufiec winien zwrócić baczniejszą uwagę na stałą łączność z Komendą Chorągwi celem lepszego współdziałania. Praca w Hufcu pomimo napotykanym przeszkód rozwija się.

## PODZIĘKOWANIE.

Zarząd Oddziału Płockiego i Włocławskiego oraz Komenda Chorągwi z okazji złożenia sprawozdania rocznego, wszystkim Instytucjom Rządowym, Samorządowym i Społecznym, Władzom Duchownym, Administracyjnym, Wojskowym, Szkolnym, Współpracownikom i Przyjaciołom, którzy swą pomocą moralną i materialną przyczynili się do powodzenia prac harcerskich na terenie Chorągwi Płockiej i Włocławskiej składamy serdeczne:

BÓG ZAPŁAĆ

MARJA XIĘŻOPOLSKA  
Przewodniczący Z. O. Włocławskiego

KLEMENS JĘDRZEJEWSKI  
Przewodniczący Z. O. Płockiego

ZDZISŁAW EUG. SŁONIEWICZ  
harcistrz  
Komendant Chorągwi



# DRUŻYNY CHORAĞWI PŁOCKIEJ.

I-a Bielska T. Kościuszki. Założona w 1924 r., drużynowy Tadeusz Perczyński, lat 16—młodzik uczeń, Opiekun D-h Kazimierz Wichliński nauczyciel, Przewodniczący K.P.H. D-h Stanisław Malinowski.

Praca w drużynie polepszyła się na skutek opieki i pobytu harcerzy w Obozie Chorągwi.

I-sza Biezuńska A. Zamoyskiego. Założona w 1928 r. Drużynowy D-h Modest Klicki lat 21 — nauczyciel. Opiekun D-h Leon Sułkowski — Kierownik. W nowoorganizowanej drużynie praca posuwa się powoli naprzód.

I-sza Bobrownicka n/W. T. Kościuszki. Założona w r. 1927. Drużynowy ćwik Henryk Orszt—nauczyciel. Drużyna pracuje w trudnych warunkach, przeto i wyniki pracy są mniej widoczne.

I-sza Czernikowska Z. Czarnego. Założona 1928. Drużynowy D-h Jan Suski lat 26 — nauczyciel. Opiekun D-h Stefan Kołaczyński — Kierownik. Pomimo, iż drużyna niedawno istnieje, praca się rozwija, dzięki współpracy opieki i szkoły

I-sza Dobrzyńska n/W. Wł. Łokietka Zał. w 1926 r. Drużynowy ćwik Stanisław Rapacz lat 31—nauczyciel. Przewodniczący K.P.H. Ks. Leonard Lipka. Drużyna rozwija systematyczną swą działalność, chociaż w pracy swej napotyka na duże trudności.

I-sza Kikolska im. R. Traugutta. Założona w 1925 r. Drużynowy Jan Różański lat 14, młodzik—uczeń. Opiekun D h Mieczysław Grodzki — nauczyciel. Przewodniczący K.P.H. D h Roch Łukowski — Kierownik. Drużyna prowadzi swą pracę w niesprzyjających warunkach, mimo to rozwija się,

I-sza Ligowska im. T. Kościuszki. Założona w 1924 r. Drużynowy młodzik Jan Czarnomski lat 15 uczeń. Opiekun D-h Roman Gołębiowski — Kierownik. Pracuje drużyna w trudnych warunkach.

I-sza Lipnowska im. St. Żółkiewskiego. Założona w 1916 r. Drużynowy prof. wywiadowca Konstanty Michałowski lat 38. Przewodniczący K.P.H. D-h Władysław Drzewiński — dyr. gimn. Drużyna nadal intensywnie pracuje, dzięki kierownictwu jak i opiece Koła Przyjaciół.

II-a Lipnowska im. Z. Czarnego. Założona w 1919 r. Drużynowy ćwik Mieczysław Borzymiński lat 17 uczeń gimn. Opiekun D-h Witold Giziński — nauczyciel. Przewodniczący KPH, D-h Władysław Drzewiński — dyrektor gimnazjum. Drużyna znaczne uczyniła postępy w pracy.

I-sza w Nowem Mieście im. Tad. Kościuszki. Założona w 1922 r. Dru-

żynowy młodzik Zygmunt Kraszewski lat 14 uczeń. Opiekun D-h Stanisław Dąbrowski — nauczyciel. Przewodniczący K.P.H. D h Józef Kulesza — kierownik. Drużyna poczyniłaby większe postępy w pracy, gdyby utrzymywała ściślejszą łączność z Komendą Chorągwi.

I sza Płocka im. Sz. Mohorta Założona w 1911 r. Drużynowy wywiadowca Stanisław Krysicki lat 18 uczeń. Opiekun D-h Józef Kaliński. Drużyna nie wykazuje takich postępów w pracy, jakich spodziewać się należało.

II a Płocka im. T. Kościuszki. Założona w 1915 r. Drużynowy wywiadowca Wacław Czerwonko lat 18 — uczeń. Opiekun Harcmistrz Ładysław Żelazowski — profesor. Tętno pracy w drużynie w ostatnich czasach nieco osłabło.

III-a Płocka im. J. Kilińskiego. Założona w 1911 r. Opiekun Harcerz Rzplitej Rafał Banasiak handlowiec Drużyna poczyniła postępy w pracy, jakkolwiek znajduje się w warunkach niekorzystnych.

IV-a Płocka im. B. Głowackiego. Założona w 1917 r. Drużynowy wywiadowca Kucharski lat 18 uczeń. Opiekun D-h Teofil Czarnecki profesor. Znac postępy w pracy.

V a Płocka imienia ks. I. Skorupki. Założona w 1922 r. Drużynowy ćwik Stefan Stobnicki lat 20 uczeń. Opiekun ks. Józef Sobociński — Inspektor. Przewodniczący K. P. H. Kleryk Atanazy Rutkowski. Praca w drużynie wre, poziom wyszkolenia harcerskiego podnosi się, drużyna rokuje nadzieje dalszego jej rozwoju.

VI-a Płocka im. Z. Czarnego. Założona w 1921 r. Drużynowy Władysław Adamski l. 18 wywiadowca uczeń gimn. Opiekun D-h Eugenjusz Gessek nauczyciel. Praca w drużynie nieznacznie poczyniła postępy.

VII-a Płocka im. Ks. J. Poniatowskiego. Założona w 1924 r. Drużynowy młodzik Jan Borkowski lat 15 uczeń. Opiekun D-h Roman Piotrowski—nauczyciel. Z powodu zbyt długiego czasu poświęconego na reorganizację drużyny, tętno pracy osłabło.

VIII-a Płocka im. Stef. Czarnieckiego. Założona w 1921 r. Drużynowy wywiadowca Edward Wyszyński lat 20—pracownik. Opiekun D h Jan Łebkowski — nauczyciel. Drużyna mogłaby lepiej pracować, gdyby miała lepsze warunki.

IX Płocka im. Fr. Chopina. Założona w r. 1927. Drużynowy ćwik Eugenjusz Szpura lat 19 uczeń. Opiekun ks. D-h Wacław Jezusek. Praca w drużynie rozwija się normalnie.

X-a Płocka im. T. Kościuszki. Założona w 1927 r. Drużynowy Edward Zapaśnik wywiadowca lat 20 uczeń.

Opiekun D-h Edward Janicki — profesor. Praca w drużynie polepsza się i znajduje zrozumienie.

I sza Płońska im. Tad. Kościuszki. Założona w 1920 r. Drużynowy młodzik Zdzisław Szymański lat 15 uczeń. Opiekun Ks. Józef Jagodziński. Przewodniczący K.P.H. D h Tadeusz Wojciechowski — dyrektor gimn. Drużyna małą wykazuje żywotność.

II-a Płońska im. Ks. J. Poniatowskiego. Założona w 1926 r. Drużynowy D h Piotr Tomczak lat 30 nauczyciel. Przewodniczący K.P.H. D h T. Wojciechowski dyrektor gimn. Jakkolwiek drużyna znajduje się w warunkach niesprzyjających jej rozwojowi, praca w drużynie powoli idzie naprzód.

I a Przedbórska im. Zawiszy Czarnego. Założona w 1928 r. Drużynowy D-h Józef Rogoza lat 27 nauczyciel. Opiekun Jan Kowalewski — kierownik. W nowoorganizowanej drużynie robota harcerska znajduje dużo przeszkód,

I-a Raciązka im. Zawiszy Czarnego. Założona w 1927 r. Drużynowy młodzik Tadeusz Konarzewski uczeń. Opiekun D h Antoni Chrapkowski — nauczyciel. Wobec małego zainteresowania się drużyną ze strony opieki praca w niej słabo się rozwija.

I-a Rypińska im. Stefana Czarnieckiego. Założona w r. 1922. Drużynowy wywiadowca Gracjan Fijałkowski lat 16 uczeń. Opiekun D-h Inż. Andrzej Jelonkiewicz—profesor Przewodniczący K.P.H. D-h Sędzia Feldman. Praca w drużynie nieznacznie się polepszyła.

II-a Rypińska im. Tad. Kościuszki. Założona w 1926 r. Drużynowy młodzik Jabłoński lat 14 uczeń. Opiekun D-h Alfred Tadeusiak nauczyciel. Drużyna słabo rozwija swoją działalność.

I-sza Sędkowska im. Tad. Kościuszki Założona w r. 1928. Drużynowy młodzik Aleksander Dobrowolski lat 14 uczeń. Opiekun D-hna Eugenja Rosicka — Kierowniczka. Drużyna założona niedawno wskutek czego rezultaty pracy są nieznaczne.

I sza Sierpecka im. J. Jasińskiego. Założona w 1917 r. Drużynowy Eligjusz Zaleski lat 19 wywiadowca uczeń. Opiekun D-h Aleksander Wyczałkowski — profesor. Przewodniczący K. P. H. D-h Mieczysław Ossowski—Dyrektor. Drużyna pracuje jednak w bardzo ciężkich warunkach.

II-ga Sierpecka im. R. Traugutta. Założona w 1926 r. Drużynowy ćwik Leon Bramczewski lat 18 pracownik. Opiekun D-h Maksymilian Switalski—nauczyciel. Praca w drużynie na dobrej drodze, otoczona należyłą opieką, znajduje zrozumienie i czynne poparcie ze strony władz szkolnych i sa-



morządowych. Przewodniczący K.P.H. —D-h Dyr. Mieczysław Ossowski.

I-sza Skepska im. Tad. Kościuszki. Założona w 1927 r. Drużynowy wywiadowca Adam Skorupski l. 16 uczeń. Opiekun D-h Jan Kossakowski — Kierownik. Z braku dobrego kierownictwa drużyna słabo prosperuje.

I-sza Sochocińska im. Ks. J. Poniatowskiego. Założona w 1925 r. Drużynowy Zygmunt Wicherkiewicz l. 20 wywiadowca. Opiekun D-h Michał Dobrowolski — nauczyciel. Praca harcerska nikłe czyni postępy wskutek niedoceniania jej wartości wychowawczej przez szkołę.

I-sza Starożrebska im. Bol. Chrobrego. Założona w 1927 r. Drużynowy młodzik A. Fukciński lat 15 — uczeń. Opiekun D-h Antoni Kajkowski. Praca w drużynie nieznacznie się ożywiła.

I-sza Wymyślińska im. ks. Józefa Poniatowskiego. Założona w 1920 r. Drużynowy Leonard Adamski l. 22, wywiadowca. Opiekun harcmistrz Julian Tyszka — profesor. Drużyna nie utrzymuje stałego kontaktu z Komendą; wyniki pracy są nie współmierne z warunkami, w jakich się znajduje.

I-sza Wyszogrodzka im. Tadeusza Kościuszki. Założona w 1926 roku. Drużynowy wywiadowca, Edward Szymczewski l. 23, nauczyciel. Opiekun Dhna B. Pniewska — kierowniczką.

Pobyty harcerzy w obozie przyczynił się w znacznym stopniu do podniesienia drużyny.

Na terenie Chorągwi Płockiej istnieje Hufiec w Rypinie, który prowadzi d-h prof. inż. Andrzej Jelonkiewicz. Praca w Hufcu w ostatnich czasach rozwija się pomyślnie.

## Z piśmiennictwa.

Panteon Polski, jedyne w Polsce pismo, poświęcone kronice walk o wolność — zawiera w zeszytach 55-m: Wspomnienia Błotnickiego z walk pod Anielinem w 1914 r. Dr. Rogowskiego: o szkole podchorążych Legj. w Kamińsku, Sozańskiej: z przeżyć na Pokuciu 1914—1919; pozatem pamiętniki z Dyw. Syberyjskiej, a także w zapiskach cenne wiadomości o kursach w szkole Bojowców 1905 r., przemówienie J. Piłsudskiego 1913 r. we Lwowie i wiele sprawozdań, notatek i innych wspomnień. To godne polecenia pismo wychodzi rok szósty we Lwowie. Skrytka 98.

Wobec poświęcenia większej części N-ru sprawom Harcerskim musieliśmy odłożyć druk dalszego ciągu szkicu powieściowego na tle stosunków płockich „Prorok“ do następnego numeru.

# Najważniejsze wydarzenia.

w miesiącu lutym 1929 r.

## Sprawy krajowe.

1. Drużyna Polska hockeyowa stała się vicemistrzem Europy.

— Olbrzymi pożar w Rzęśni Polskiej pod Lwowem.

4. Marja Rodziewiczówna została udekorowana orderem pro Ecclesia et Pontifice.

— We Włocławku dokonano mordu politycznego na osobie robotnika Wojciechowskiego.

5. Ogłoszenie projektu nowej ustawy Konstytucji przez Klub sejmowy B. B. W. z R. Sensację wywołuje projekt prawa wyborczego czynnego wojskowych.

10. Przedstawiciele Polski, Rumunji i Estonji podpisali w Moskwie Pakt Litwinowa.

13. Pogłoski o rekonstrukcji gabinetu prof. Bartla.

— Otto Ulitz prezes Volksbundu za zwalnianie od wojska poborowych aresztowany został w Katowicach.

15. Polski okręt „Tczew“ zamarzył na Bałtyku.

— Żgon zięcia P. Prezydenta Rzeczypospolitej D-ra Inż. Tadeusza Zwioskowego.

— Werbiński zabójca kuratora Sobińskiego we Lwowie skazany został na śmierć, współwinny Adamkiewicz — na 10 lat więzienia.

— Sąd w Nowogrodzku oddalił pódwóztwo Aleksandra Radziwiłła w spo-

rze z Albrechtem Radziwiłłem o ordynację nieświeską.

19. Lewica sejmowa stawia wniosek o postawienie min. skarbu Czechowicza w stan oskarżenia za przekroczenie budżetu o 500 milj. zł.

24. W powiecie horodyskim spadł czarny śnieg.

28. Marsz. Piłsudski wygłosił mowę na Komisji Budżetowej Senatu, w której zwalczał skreślenie 2 milionów z funduszu dyspozycyjnego min. spraw wojskowych.

## Sprawy zagraniczne.

1. Trockij opuścił Rosję, udając się na wygnanie do Turcji.

2. Rewolta w Ciudad Real w Hiszpanji stłumiona.

3. Rosja i Turcja uznały Amanullacha władcą Afganistanu.

4. Stan zdrowia marsz. Foch pogorszył się.

7. Niemcy nie chcą Trockiego.

8. Ogłoszenie Państwa Papieskiego wywołuje silne wrażenie w całym świecie. Równocześnie został zawarty konkordat Państwa Papieskiego z Włochami.

13. Amanullah zwycięża.

15. Walki w Meksyku trwają.

20. Wojna domowa w Chinach odżywa znowu.

28. Stan zdrowia marsz. Focha wyraźnie się pogarsza.

# Z ŻYCIA MAZOWSZA PŁOCKIEGO I KUJAW.

## Związek Prasy Województwa Warszawskiego.

Na organizacyjnym walnym zebraniu Zw. Prasy Woj. Warsz., jakie odbyło się dn. 13 kwietnia r. b. w Warszawie pod przewodnictwem dyr. P. Augustyna z Płocka przyjęto Statut Zw. i Regulamin Sądu Rozjemczego. Do Zarządu wybrani zostali: red. Cunke z Kutna, red. Janowski z Pułtuska, red. Michler z Włocławka, red. Modliński z Płocka, prof. Patkowski z Warszawy, red. Przecławski z Płocka. Sekretarzewał red. W. Przecławski.

## Rzeźnia Miejska w Aleksandrowie Kujawskim.

Na budowę rzeźni miejskiej Rada Miejska w Aleksandrowie uchwaliła zaciągnąć pożyczkę w Banku Gospodarstwa Krajowego w sumie 411 tysięcy złotych.

## Na fundusz dyspozycyjny Min. Spraw Wojskowych.

Wobec uchwały Sejmu, skreślającej fundusz dyspozycyjny Ministra Spraw Wojskowych, w Płocku powstał dn. 9. IV r. b. Ogólny Komitet Obywatelski Zbiórki na wyżej wspomniany fundusz do dyspozycji Marszałka Józefa Piłsudskiego.

## O szosę do „Wieńca“.

Rada Miejska m. Włocławka uchwaliła: zgodzić się na odstąpienie części udziału m. Włocławka w spółce z n. o. „Wieniec, źródła lecznicze“ — o rzecz Włocławskiego Sejmiku Powiatowego w sumie zł. 25.000 pod warunkiem, że jednocześnie z tym odstąpieniem sejmik przyczyni się do budowy drogi do „Wieńca“ w stosunku do swego udziału.



## Co mamy gromadzić na Wystawę Regionalną z zakresu etnografji.

Dział etnograficzny na Pł.W.R. pragnie odtworzyć życie ludu, jakim ono jest w dniu powszednim i świątecznym w chwili radości i w chwili smutku gromadzić więc mamy przedmioty (lub ich rysunki), jakich lud używa w pewnej miejscowości i jakie posiada. Najpożądane są przedmioty naturalne, a gdy ich nie można dostarczyć, trzeba je zastąpić modelami, malowidłami, rysunkami i fotografiami.

Do działu etnograficznego potrzebne są:

1. Modele, rysunki i fotografie kościołów, cerkwi i bóżnic drewnianych i takichże dzwonnice, kapliczek, chat, krzyży przydrożnych, śpichlerzy, młynów, tartaków, foluszów i t. d.

2. Okazy, modele, rysunki, fotografie sprzętów, jak: skrzyń, łóżek, kołysek, stołów, ław, półek, szafek na naczynia, sąsieków i t. d., obrazy malowane na szkle, drewnie lub płótnie, zamki, kłódki i t. p.

3. Okazy, rysunki i fotografie naczyń, garnków, misek, dzbanków, cebrzyków, konewek, beczek, łyżek, noży, nożyków, czepaków, stępek, kaganków, lichtarzy i t. p.

4. Okazy, modele, rysunki i fotografie narzędzi rzemieślniczych i rolniczych, a więc: kądziele, kołowrotki, miedlice, cierlice, warsztaty tkackie, garncarskie, kuśnierskie — pługi brony, żarna, łopaty, widły, biczyska — uprzęż na konie i jarzma na woły, wozy, sanie, stępy, przyrządy do wylączania oleju i t. d.

5. Okazy, rysunki i fotografie strojów codziennych i świątecznych, letnich i zimowych, dziecięcych, męskich i kobiecych.

6. Okazy, rysunki i fotografie przedmiotów, służących do ozdoby mieszkania i ubrania np. różnych „świętów“ z opłatków, pajaków ze słomy, ptaków z jaj lub makówek, wycinanek z papieru — pierścieni, szpilek, spinek, krzyżyków, medalików, lasek, tabakierek, bukietów i t. p.

7. Okazy, rysunki i fotografie przedmiotów, związanych z uroczystościami, jak: gwiazdy, turonie, kozy, dodłazniki, ogródki, czyli wózki wielkanocne, wieńce dożynkowe, wiązki ziela święconego, palmy, różdżki weselne, kołacze, korowaje, pisanki wielkanocne i t. p.

8. Instrumenta muzyczne: więc piszczałki, różne trąby i trąbity, skrzypki własnego wyrobu, liry, kobzy, rogi, gwizdawki gliniane i t. p.

9. Laski czyli kule wójtowskie, laski z karbami (na karbach liczą kopy zwożone z pola do stodoły i t. p.),

oznaki cechowe (cechy), przemiany i t. p.

10. Zabawki dziecięce: piłki, grzechotki i różne inne wymyślane lub używane przez dzieci.

11. Wreszcie wszelkie inne przedmioty, których tutaj nie wymieniono, a których lud używa lub używał, czy to przy pracy, czy przy zabawie.

12. Rękopisy ze zbiorami pieśni ludowych, zagadek, przysłów, bajek i innych zwyczajów ludowych. Fotografie ludu przy pracy i zabawie, fotografie uroczystości ludowych i t. p.

Sprawę tę gorąco polecamy nauczycielstwu naszemu i upraszamy wszelkie okazy i korespondencje nadsyłać do Komitetu Okręgowego Wystawy Regionalnej (Płock, Starostwo, pokój 23 — telefon 300), lub do Towarzystwa Naukowego Płockiego (Płock, Rynek Kanoniczny 8, telefon nr. 356).

## O los Teatru Płockiego.

W dniu 2 kwietnia r. b. do Magistratu m. Płocka na ręce p. Prezydenta wpłynęła prośba treści następującej:

„Pragnąc współpracować z Zarządem m. Płocka w dziedzinie kulturalno-artystycznej, jedyne w Płocku stowarzyszenie artystyczne pod nazwą „Towarzystwo Muzyczne w Płocku“ zwraca się z poniższą prośbą:

„Z uwagi na dającą się odczuwać potrzebę pielęgnowania czystości i piękna polskiego słowa żywego, Płockie Towarzystwo Muzyczne prosi Szanowny Zarząd m. Płocka o oddanie mu na oznaczony dłuższy okres czasu gmachu teatru miejskiego w Płocku.

„Teatr Miejski w ciągu swego 118 letniego istnienia posiadał złote karty, stanowiąc podwalinę ruchu umysłowego w Płocku. Z jego sceny przemawiali za czasów Księstwa Warszawskiego i Królestwa Kongresowego filary sztuki polskiej, bądź gościnie, bądź stale. W okresie rusyfikacji był jedynym widocznym siewcą polskości, a ofiarne i nieraz męczeńsko rzucone przezeń ziarna i ziarenka zapadały tak głęboko w dusze ludzkie, aż przyniosły bogaty plon Niepodległości Państwa.

„Okres wojny światowej także zapisał się dobrze w dziejach Teatru Miejskiego, gdyż z jego sceny wysłuchiwał ogół płocki wszystkie dzieła historyczno-patriotyczne. Natomiast okres powojenny świeci dziwną małością i pustką repertuaru. Nie mamy zamiaru czynić tu szczegółowej analizy, ani nie czujemy się w obowiązku do wszczynania teraz sporów krytycznych, lecz w konkluzji swej pozwalamy sobie stwierdzić, iż najujemniejszy bezwarunkowo w szeregu lat jest taki sezon teatralny, w którym nie tylko

brak stałego zespołu, ale jeszcze zyski czy obciążenia procentowe płyną na zespół, który przebywa poza Płockiem. Tymczasem od słynnej maksymy rzymskiej, że ludowi trzeba dać „chleba i widowisk“ odstąpić i dzisiaj nie jest możliwe. Chodzi tylko, aby chleb szedł dla prawdziwie głodnych, a widowiska, aby nie były demoralizującą pornografią, podniecającą erotomanją, bezmyślną zabawką, lecz planową szkołą wychowawczą, wysoką drabiną w w krainę Dobra, Wiedzy i Piękna.

„Tym służąc hasłom hołdowało sztuce prawdziwej i Płockie Towarzystwo Muzyczne w okresie, gdy było gospodarzem Teatru Miejskiego w Płocku.

„Dlatego to dziś, występując z prośbą o oddanie mu tego gmachu, Towarzystwo zaznaczyć tylko może pokrótce, że będzie dawało widowiska teatralne wysokiego typu i będzie urządzało koncerty i poranki popularne dla szerokich mas mieszkańców m. Płocka.

„W nadziei łaskawego przychylenia się do prośby naszej i poparcia przez dogodne warunki inicjatywy osób, troszczących się rzetelnie, a bezinteresownie o los sztuki polskiej w Płocku — prosimy o możliwie szybką decyzję i odpowiedź.

Za Zarząd Tow. Muzycznego w Płocku:

*J. Brudnicki, prezes*  
*M. Rościszewska*  
*Inż. A. Wł. Kowalski*  
*Br. Woźnikowski*

Sądzić należy, że prośba ta, poddyktowana rzetelną troską obywatelską o los przybytku Melpomeny w Płocku znajdzie pełne zrozumienie zarówno u ojców miasta, jak i w Magistracie, który przecież, jak wiemy, nie szczędził nigdy ofiar i dobrych chęci, aby tę ważną placówkę kulturalno-artystyczną utrzymać i na odpowiedniej wyżynie postawić. P. T. Muzyczne zaś daje pod tym względem duże gwarancje, poparte poprzędną swą w tym kierunku pracą. Jeśli zaś teraz o Teatr zabiega — to nie dla zysków, lecz dla miłości prawdziwej sztuki.

## Inwestycje miejskie w Lipnie.

Rada Miejska w Lipnie postanowiła zaciągnąć w Banku Gospodarstwa Krajowego pożyczkę w sumie 10.000 zł. na budowę łaźni oraz 100.000 zł. na budowę rzeźni.

## Domy Robotnicze w Nowym Mieście n/rDwęcą.

Rada Miejska Nowego Miasta nad Dwęcą postanowiła z mającej się zaciągnąć pożyczki w sumie 143.000 zł. pobudować domy robotnicze.



## Podziękowanie za życzenia imieninowe.

Gminy wiejskie i miejskie Województwa Warszawskiego w liczbie 345 z ogólnej liczby 357 uchwały złożenie hołdu i nadanie obywatelstwa honorowego Marszałkowi Józefowi Piłsudskiemu.

Uchwały zostały doręczone Panu Marszałkowi przez Delegację przedstawicieli samorządów powiatowych i wojewódzkiego w dn. 19 marca r.b.

Obecnie otrzymał Prezydent miasta Płocka P. St. Zbrożyna pismo od P. Wojewody Warszawskiego, w którym tenże donosi, że z Gabinetu Pana Ministra Spraw Wojskowych nadeszło podziękowanie, świadczące o żywych węzłach, łączących Wodza Narodu i niestrudzonego bojownika o wolność i wielkość Polski z ludnością Województwa Warszawskiego.

## Płock ku czci Marsz. Focha.

Z inicjatywy Pł. Zw. Oficerów Rezerwy powstał w Płocku Komitet obchodu żałobnego ku czci Marszałka Polski i Francji gen. F. Focha.

## Nowy Zarząd Pł. T-wa Kolarzy.

Na dorocznym walnym zebraniu Pł. T-wa Kolarzy Zarząd ukontynuował się w następujący sposób: p.p.: prezes Fercho Gustaw, v-prezes Heinrich Bolesław, skarbnik Łazicki Jan, gospodarz Hejke Antoni, kapitan I-szy Zieliński Aleksander, kapitan II-gi Kaproni Józef, sekretarz Jankowski Adam.

Komisja Rewizyjna: p.p.: Gross Edmund, Kerner Rudolf, Jabłczyński Bronisław.

Sąd Honorowy: p.p.: Maciejowski Piotr, Modliński Konstanty, Koryciński Józef.

## Zebranie P. Macierzy Szkolnej.

W środę 24.IV r.b. odbędzie się w drugim terminie w lokalu Pł. O. T. Roln. zebranie Polskiej Macierzy Szkolnej, ważne bez względu na ilość obecnych. Początek o godz. 8 ej wiecz.

## Nowy obrońca Kowalskiego.

W apelacji w Warszawie w głosnej sprawie o czyny lubieżne z nieletnimi wychowankami Kowalskiego bronić ma zamiast adw. Kobylińskiego z Łodzi — adwokat Szumański z Warszawy.

## Dobra myśl.

Firma radjowa W. Michalski w Płocku rozpoczęła akcję w kierunku konserwacji aparatów przez stałe opiekanie się napełnianiem i nabijaniem akumulatorów. Dobra to myśl, gdyż wtedy posiadacz odbiornika zawsze ma go gotowy do użycia.

## Zbawienna akcja.

Przewodnicząca Sekcji Płockiego Towarz. Przyjaciół Młodzieży i Dzieci „Opieka nad bardzo biednymi dziećmi wychowawczynią których jest ulica“ wzięła sobie za zadanie, aby umoralnić choć kilkanaście dzieci, które są pod bardzo złymi wpływami i kolegów i ulicy.

Od 24 maja r. ub. zgłosiło się do Sekcji 120 dzieci starszych, młodszych, chłopców i dziewczynek. Niestety z łatwo zrozumiałych przyczyn p. G. mogła przygotować tylko 20, które zajmują się głównie sama z pomocnicą p. Eugenją Polosówną. Chłopcy nie chodzący do szkoły, przychodzą obecnie o godz. 10 i są do 12<sup>1/2</sup>, uczą się pacierza, grzecznego zachowania się w klasie, na ulicy, w domu, w kościele. Mają pogadanki pouczające, uczą się wierszyków, dostają śniadanie i po odmówieniu „Anioł Pański“, idą do domu. Od czasu do czasu mają wybieżkę lub pewną rozrywkę w mieszkaniu p. kierowniczką. Starsze dziewczynki ze szkoły przychodzą na 3 godziny robót ręcznych z p. Polosówną, a na pogadanki z kierowniczką, oraz na podwieczorek. Pani G. chce wpoić w serca młodych obywateli i obywaterek miłość Ojczyzny i poszanowanie tradycji.

Dnia 27.XII 1928 r. odbyła się dla tych dzieci „choinka“ z objaśnieniem co znaczą ozdoby zawieszane na niej.

Dnia 11.II r. b. był Król Migdałowy przy ogólnej uciechu dziatwy.

Dnia 9.IV r.b. urządzona była uroczystość dzielenia się jajkiem wielkanocnym, na którą zaproszone zostały dzieci stale przychodzące, ich rodzeństwo i matki, członkowie Zarządu i znajomi kierowniczką. Naprzód p. kierowniczką po modlitwie w krótkich słowach wyjaśniła, na co pielęgnujemy ten zwyczaj. Następnie dzieliła się z każdym dzieckiem, jak również zebrani goście i mamy dzieliły się ze swymi dziećmi, a w końcu dzieci popisywały się okolicznościowymi wierszykami, a niektóre z nich wypowiedziały te utwory bardzo dobrze, ze zrozumieniem treści. Każde dziecko otrzymało w pakieczku jajko gotowane, chleb i bułki z wędliną, po zmówieniu „Anioł Pański“, pożegnały się staropolskim „Niech będzie pochwalony Jezus Chrystus“ i wróciły do domów zadowolone.

## Wypadek autobusowy.

Dnia 10. 4. 1929 r. autobus W.R. 63369 „Goniec“ p. Zygelmana z Gębina wpadł do rowu pod Psarami. 13 robotników, jadących z Płocka do Baboszewa na roboty meljoracyjne odniosło obrażenia cieleśne, w tem dwie — cięższe.

## Doroczne zebranie Płockiej „Zgody“.

Doroczne zebranie „Zgody“ odbyło się dn. 14-go kwietnia r. b. w sali „Domu Ludowego“ przy nader licznej frekwencji członków. Po wysłuchaniu sprawozdania z działalności i dyskusji nad niem, ustępujący członkowie Rady Nadzorczej: pp. Biegański, Lewicki i Ławczyński zostali wybrani ponownie na rok bieżący.

## Nowy Zarząd Z. O. K. Z.

Na walnym dorocznym zebraniu Obwodu Z. O. K. Z. wybrany został w obecności delegata centrali p. St. Kaliny nowy zarząd w osobach pp.: prof. St. Liszewskiego, dyr. Wł. Wróbla, nacz. Fr. Trelewicza, Szczęsnej Balińskiej, Heleny Będowskiej, d-ra Malewicza z Sierpca i A. Gniazdowskiej z Radzik Małych (Rypin).

## Nowa Rada Szkolna.

Dnia 18.IV 1929 roku zebrała się z inicjatywy insp. szkolnego p. A. Bandasa nowa Rada Szkolna m. Płocka. Zebranie zagał p. Bandas wskazując na blisko 1<sup>1/2</sup> roczny brak tego ciała, co odbijało się na szkołach naszych ujemnie i nawoływał do zgodnej współpracy dla dobra przyszłych pokoleń. Rada wybrała zarząd, do którego weszli pp.: prof. A. Wilk — przewodniczący, dyr. J. Kisielewska — zastępczyni przewodniczącego; p. Jan Zmysłowski — sekretarz, p. W. Spiewak — zastępca sekretarza, p. K. Rogacki — skarbnik. Zgodnie z art. 31 st. 3 i 4 Przep. Tymcz. o Pow. Naucz. wybrano jako przedstawiciela gimnazjów p. dyr. M. Olszowski i seminarjów p. dyr. P. Augustyna.

Do Wydz. Wykonawczego wybrano pp. P. Augustyna, Dr. M. Themersona i Cz. Krajewskiego. W skład Rady wchodzi: z ramienia Rady Miejskiej: ks. prałat Jaźwiński, Mojżesz Altberg, prof. A. Wilk, p. Jan Zmysłowski, z ramienia Magistratu p. Czesław Krajewski i p. Walerjan Spiewak, jako przedstawiciele wyznań: katolickiego — ks. kan. Fr. Klimkiewicz, ewang.-augsburskiego p. pastor R. Gundlach, mojżeszowego rabin Ejdberg, prawosławnego p. Giorgiewska i marjawickiego duchowny Kaczyński; przedst. szkolnictwa powszechnego K. Rogacki; przedstawiciele W. R. i O. P. Dr. Al. Maciesza i dyr. J. Kisielewska, desygnowany przez lekarzy płockich lekarz szkolny M. Themerson delegat szkół średnich dyr. M. Olszowski i delegat seminarjów naucz. dyr. P. Augustyn.

## O park w Włocławku.

Zarząd m. Włocławka postanowił nabyć teren pod park imienia Staniewicza.



## Z teki karykaturzysty.

## „VERBA VERITATIS“

HUMOR.

SATYRA.

IRONJA.

4/2  
8

Matematyk zawołany!  
Kocha swej uczelni ściany!  
Młodzież świetnie w cyfrach ćwiczy!  
We śnie nawet — i to liczy.

K a m o.



Nie nie zrobiła — siedzi za kratami,  
Miła w obejściu — wszyscy ją znamy!

K o ź.

## KONIK POLNY I MRÓWKI.

Składając z talentu chleboróbstwu myto, —  
chcąc sam konik polny — mrówkę nieużytą  
wywyższył Lafonten delfinowi gwoli,  
zamiast się uznać konikowej doli.  
Koniczek polny, muzyk z Bożej łaski,  
przejęty zadaniem swej sztuki,  
zaniedbał troskę o dobrobyt płaski.

Dopóki

sprzyjało lato, zdobywał karm łątowo:  
pod lada listkiem miał dach i stół razem;  
jak bywa, zresztą, z Apollina dziatwą,  
mało wymagał i sam był obrazem  
istnym ascety. Ale przyszła zima.

Złękłemi oczyma

patrzył, jak niwa obumiera wszystka,  
aż i nie stało ni muszki, ni listka!  
Bezwładny z zimna, przypelzał w mrowisko,  
stojące tuż blisko.

— Skrzętne mróweczki! — przemówił do mrówek. —  
Bądźcie litośne i dajcie mi schówek  
na zimną porę, co świat już ogarnia!  
Wasza, jak zawsze, zasobna śpizarnia  
dla mnie uszczerbku nie poniesie prawie:  
jadam maluczko! — A co dasz nam za to?  
Żywność zbierały my przez całe lato! —  
odparły mrówki. — Graniem was zabawię!  
— Nam żadnych darmozjadów, ani grajków nie trza;  
skoro robisz w powietrzu, ruszaj żyć z powietrza!

O dziatwo Apollina! Gdy nie robisz w chlebie,  
mrzyj głodem, lub pajacuj, zaparłszy się siebie!

Charix.

## ROZRYWKI UMYSŁOWE.

## LOGOGRYF.

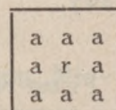
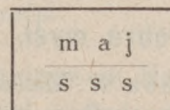
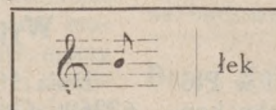
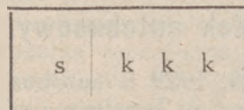
ułożył Wacław Śledziński.

Litery należy poprzestawiać tylko pionowo tak, aby wyszło 23 wyrazy 5-cio literowe,  
a środek (poziomo) da rozwiązanie.

a	a	a	a	a	ę	a	a	a	a	a	a	a	k	p	a	a	a	a	a	a	a	a
m	i	e	e	i	g	c	k	a	g	k	i	b	l	r	e	a	a	n	e	a	a	k
k	ś	i	s	k	i	e	k	n	i	n	l	o	s	p	k	b	w	ł	g	n	s	
o	w	ń	t	t	k	k	o	n	l	o	n	n	o	u	r	r	n	o	p	p	n	t
r	t	r	w	w	r	w	z	w	n	z	ś	o	s	y	s	t	r	r	w	r	p	y

## REBUSIKI.

ułożył Wacław Śledziński.



Za rozwiązanie tych zadań Redakcja przeznacza w drodze rozlosowania  
1 cenną nagrodę książkową.

Kierownik Działu Rolniczego: St. Domanski

Redaktor odpowiedzialny i wydawca: Konstanty Bolesta-Modliński.

Druk. B-cia Lipkowie w Płocku.



## Przed św. Wojciechem.

Wytrzymałość i cierpliwość polskiego rolnika jest doprawdy w tym roku narażona na ciężkie próby. Bo nie tylko bieda z paszą, przeróżne obciążenia i niskie ceny na zboże, ale i zima iście syberyjska — a po niej zamiast wiosny, zwykła polska zima — wszystko to razem może doprowadzać do bardzo smutnych myśli. Ale cóż robić? Jedyna rada zdobyć się na wytrwałość, bo gdy się ręce opuści — to już niema ratunku. Mieć nadzieję, że musi być lepiej i głocho resztką sił dążyć do lepszego bytu.

Nie wiem czy wtenczas, kiedy przed oczami czytelników znajdzie się niniejsze pisanie — będzie już ciepło, słonecznie i stan roli taki, żeby siewy dały się prowadzić. Na jedno wszakże chciałbym położyć nacisk, że jeżeli tylko to będzie możliwe — to zapomnieć trzeba w tym roku o zwykłej kolejce siewów — co to od grochu, od owsa się zaczyna, ale wszystko rzucić i wziąć się do ziemniaków. Przyczyny, dla których ten porządek trzeba w tym roku przyjąć są bardzo poważne, bo po pierwsze: ziemniaki sadzone po pietnastym kwietnia bywają mniej plenne, niż do pietnastego, a cóż dopiero gdy są sadzone w maju, powtórnie zima tyle szkody narobiła w kopcach, że możemy mieć obawę czy się tych ziemniaków wiele zostało do sadzenia. A jeżeli jeszcze będziemy je przetrzymywać, narażać na wypuszczanie kłów, które się potem poblamują przy wydobywaniu z kopca to z tych sadzonek niewielka będzie pociecha. Przytem trzeba sobie powiedzieć, że w tym roku zasada, jako że ziemniaki do sadzenia mają być całe dobrze wyrosnięte, czy też duże średniaki — musi iść w ką, bo trudno z pustego nalać. Kto ma takie doskonałe sadzonki, to niech je sadi, ale kto ich niema, musi sadić takie, jakie udało mu się zdobyć.

Pamiętam przed kilku dziesiątkami lat ludzie przy nieurodzaju ziemniaków sadzili grubemi obieżniami i jakoś, choć może nie najlepsze wyszły z tego plony, ziemniaki się urodziły. Nie racja, żeby na takie nasienie kogoś namawiać, ale jak bieda przycięśnie, to co robić? Czy ostatnią koszulę sprzedać, jeśli już na co innego poszły wszystkie zasoby? A taki bodaj stan rzeczy nie jest w tym roku rzadkością i dlatego musimy dać sobie dyspensę od wyborowych sadzonek i sadić nawet skrawkami, ale koniecznie z tem zastrzeżeniem, że to są skrawki ze zdrowymi oczkami i nienadgnięte.

To też trzeba bardzo starannie ziemniaki poprzebierać, wszelkie nadpsute czy nadmarznęte części podci-

nać, a zdrowe oczka choćby nawet z niedużą ilością mięsca wewnętrznego rozsypać cienką warstwą na klepisku i posypać popiołem, by przeschły. Niech się pokurczą, niech oczka zazielenieją, a będzie to materiał do sadzenia zupełnie odpowiedni. Od popiołu miejsca skrajane szybko przeschną, gdy tymczasem krajanki świeże i zaraz posadzone, narażone są zawsze na zgnicie, jeśli byle deszcz potem ziemię przemoczy. Fr. St.

### Niemcy boją się wprowadzenia standaryzacji masła eksportowego w Polsce.

Od ostatnich afer maślanych na rynku londyńskim, sprawa szybkiego wprowadzenia standaryzacji masła — stała się jeszcze bardziej aktualną. Prace nad tem zagadnieniem prowadzone przez odpowiednie czynniki, obudziły zainteresowanie nie tylko w kraju, lecz i zagranicą, przedewszystkiem w Niemczech. Tamtejsze sfery gospodarcze określiły już zupełnie jasno swoje stanowisko wobec projektowanej standaryzacji. Jest ono przeciwnie omawianej reformie, gdyż uważa ją za niecelową, a jako najważniejszy argument za takim ujmowaniem sprawy wysuwany jest fakt scentralizowania całego wywozu w rękach jednej organizacji kierującej całym polskim eksportem.

Stanowisko niemieckie wprost odmiennie od naszego jest zupełnie zrozumiałe. Do tej pory, bowiem, Polska swój eksport masła prowadziła przez Niemcy, które na tem bardzo dużo zarabiały, równocześnie zaś uzależniając od siebie rynek polski. Z chwilą wprowadzenia standaryzacji, a przez to samo i racjonalnego zorganizowania eksportu — nie będziemy szukali niemieckiego pośrednika, lecz dotrzemy bezpośrednio do rynku międzynarodowego t. j. angielskiego i na nim będziemy się wzmacniać. Po tej jedynie drodze pójść może i musi nasz eksport o czem wiedzą Niemcy i dlatego zaczynają się na serjo martwić. (Arol)

### Ile zjedliśmy, a ile wywieźliśmy nierogacizny w r. 1928.

Jak podaje P. I. E. według obliczeń znawców, stan trzody chlewnej pod koniec 1928 roku można określić na 6 i pół miliona sztuk. Z tego na rynku wewnętrznym zostało spożyte około 4-ch milionów sztuk, resztę zaś t. j. około 2-ch i pół mil. wywieźliśmy zagranicę. Głównymi naszymi odbiorcami w roku ubiegłym były Austria i Czechy, do których razem wywieźliśmy blisko 1 milion 300 tysięcy sztuk. Resztę zaś a więc blisko 8 tysięcy sztuk do Niemiec. Wywieziona trzo-

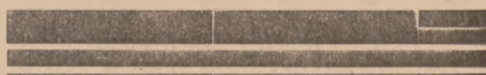
da przedstawia wartość przeszło 200 milj. zł. Dodać należy, że eksport tego artykułu stale rośnie i od roku 1924 do 1928 powiększył się więcej niż trzykrotnie. Do sumy blisko jednego miliona i 300 tys. sztuk trzody chlewnej żywej wywiezionej z Polski dodać jeszcze należy niemal 500 tys. sztuk świń bitych i przerobionych na bekony i w takim stanie eksportowanych. (Arol)

### Wywóz lnu polskiego do Czechosłowacji.

Polska zajmuje dość wybitne miejsce w eksporcie lnu do Czechosłowacji dla potrzeb przędzalni. Na pierwszym miejscu stoi Holandia, na drugim my, na trzecim Niemcy. W roku 1926 wywieźliśmy 67 tysięcy kwintali wartości 40 milj. koron czeskich. Len polski wartością swoją przewyższa len czeski, który gatunkowo zaliczyć należy do drugorzędnego nie nadającego się do wyrobu. (Arol)

### Wywóz polskiego drobiu do Anglii.

Dzięki inicjatywie grupy polskich eksporterów pomorskich, która zastosowała odpowiednio do upodobań rynku angielskiego specjalne opakowanie i sortowanie drobiu — możliwości naszego eksportu do Anglii zwiększyły się. Rynek londyński wykazuje dzięki temu znacznie silniejsze zainteresowanie się naszym drobiem bitym, a mianowicie kurami, kaczkami i indykami. (Arol)



## „Hotel Poznański”

PŁOCK, Bielska róg Starego Rynku. Tel. 279.

Elegancko umeblowane pokoje po cenach przystępnych.

Po gruntownym odświeżeniu

## RESTAURACJA

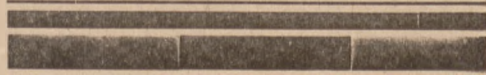
wydaje: ŚNIADANIA, OBIADY  
i KOLACJE

Codziennie od godz. 9-ej wiecz.  
TRIO ARTYSTYCZNE.

W niedziele, wtorki i piątki KONCERT  
podczas obiadu.

WÓDKI, WINA, LIKIERY pierwszorz. firm.  
Kuchnia smaczna — prowadzona wzorowo.  
Obiady miesięcznie i na miasto—pg. umowy.

Właśc. LUDWIK LEWANDOWSKI.



## Popierajcie Z.O.K.Z.



# KRAJOWE TOWARZYSTWO MELJORACYJNE S. A.

Zarząd i Centralne Biuro Techniczne

WARSZAWA.

UL. KOPERNIKA, 30.

## Oddział Płocki

Sienkiewicza № 10.

Tel. № 147.

**Wydział Meljoracyjny:** Osuszanie rowami i drenami, Nawodnianie, Deszczownie, Oczyszczanie ścieków, Meljoracje ogrodów i sadów i t. p.

**Wydział Wodny:** Regulacja rzek i potoków, Budowa kanałów, Budowle wodne, Zakłady o sile wodnej, Plany koncesyjne i t. p.

**Wydział Stawowy:** Budowa, Urządzanie i prowadzenie gospodarstw rybnych.

**Dział Drogowy:** Budowa dróg gruntowych i kołowych oraz kolejek.

**Dział Budowlany:** Rozplanowywanie osiedli oraz sporządzanie projektów wszelkich zabudowań wiejskich i przemysłu rolnego, wraz z instalacjami sanitarnymi i elektrycznymi.

**Wydział Pomiarowy:** Pomiary dla celów regulacji osiedli, Parcelacji, Komasaacji, Regulacji serwitutów i potrzeb gospodarczych.

**Pomoce kredytowe. Porady prawne. Dostawa materiałów.**

### „HOTEL ANGIELSKI“ i RESTAURACJA

PŁOCK. TUMSKA 9. TELEFON 65.

Pokoje wzorowo czyste. Sala Restauracyjna. Sala Balowa na zebrania towarzyskie. Kuchnia smaczna i urozmaicona. Ceny umiarkowane! Codziennie koncerty orkiestry Jazz-bandowej pod dyr. I. ORLOFF.

Doborowe trunki pierwszorzędnych firm.

Firma egz. od 1876 r.

Poleca się łaskawym

względem Szanownej Publiczności

Właśc. KAROL KESTJANIS.

### Ogłoszenia drobne.

### Jesteś chory?

Na żołądek? Płuca? Nerwy? Wątrobę? Nerki? Pęcherz? Blednicę? Cukrzycę? Artretyzm? Reumatyzm? Zwapnienie żył? Uplawy? Hemoroidy? Chroniczną obstrukcję? Biegunkę? Zimnicę? Puchlinę? Astmę? Skrofle? Zatrzymanie regularności? Rzerżączkę? Grype?

Ządam natychmiast nadesłania broszury: „Ziela lecznicze“. Tysiące cudownie uleczonych. Adres: Apteka Liszki.

### INŻYNIER ARCHITEKT

Antoni Władysław

## KOWALSKI

(Były Architekt Okręgowy).

PŁOCK, ul. Dobrzyńska 19 (dom własny.) Tel. 282.

### WYKONWA:

SZKICE, PROJEKTY, WSZELKIEGO RODZAJU BUDOWLE, KOSZTORYSY, POMIARY, PLANY SYTUACYJNE NIERUCHOMOŚCI, ROBOTY CAŁKOWITE NOWYCH BUDOWLI I PRZEBUDOWY ORAZ PRZYJMUJE KIEROWNICTWO PRZY ROBOTACH BUDOWLANYCH.

SZKÓŁKI DRZEW OWOCOWYCH ORAZ HODOWLA DZICZEK I RÓŻ

## WŁ. NOWICKIEGO

PŁOCK-PODOLSZYCE.

Skrzynka pocztowa 43. Telefon 331. Stacja kolejowa PŁOCK—RADZIWIE. Konto czekowe Nr. 64,936. Rachunki bieżące: w Banku handlowym w Warszawie oddział w Płocku, w Banku Spółdzielczym w Płocku. Adres telegr.: SZKÓŁKI NOWICKI PŁOCK.

Poleca w każdych ilościach po cenach konkurencyjnych DRZEWA OWOCOWE, wszelkie dziczki drzew owocowych, DZICZKI BZU i RÓŻY DZIKIEJ, LIPE drobniolistną (zwyczajną), MORELE, RÓŻE SZLACHETNE w odmianach handlowych i amatorskich, krzaczaste i wysokopienne KRZEWY NA ŻYWOPŁOTY oraz BYLINY (kwiaty zimotrwałe) i MORWĘ BIAŁĄ.

Cenniki wysyła się na żądanie bezpłatnie.

Przedstawicielstwo szkolek: ST. SCHÖNFELD W WARSZAWIE

MARSZAŁKOWSKA 53: TELEFON 136-66: