

# MIESIĘCZNIK ILLUSTROWANY

MAZOWSZE PŁOCKIE I KUJAWY



**J. E. KS. BISKUP KAROL RADOŃSKI**  
ARCYPASTERZ DIECEZJI WŁOCŁAWSKIEJ.



000  
000

000  
000

Ku upamiętnieniu pierwszego dziesięciolecia odzyskanej niepodległości państwowej Polski  
odbędzie się w czasie

od 16 maja do 30 września 1929 r.

# POWSZECHNA WYSTAWA KRAJOWA W POZNANIU

Protectorat nad Wystawą raczył objąć

**Pan Prezydent Rzeczypospolitej Dr. Ignacy Mościcki,**  
który dokonał otwarcia Wystawy dnia 16 maja o godz. 10-ej przed południem

W skład Komitetu Honorowego wchodzi wszyscy Ministrowie  
z Marszałkiem Piłsudskim na czele. obaj Kardynałowie i Marszałkowie Sejmu i Senatu

*Ogólnopolski charakter Wystawy podkreślony został przez Komitet  
Wielki, w skład którego wchodzi 400 osób z pośród najwybitniejszych  
jednostek społeczeństwa, reprezentujących administrację państwową, rolnictwo,  
sztukę i naukę, przemysł, finanse i handel.*

*Na tę rewję naszych bogactw i wartości kulturalnych, gospodarczych  
i społecznych, na to uroczyste święto myśli i pracy polskiej mają zaszczyt  
zaprosić cały Naród*

RADA GŁÓWNA, ZARZĄD I DYREKCJA  
POWSZECHNEJ WYSTAWY KRAJOWEJ.

000  
000

000  
000

# Fabryka Maszyn i Narzędzi Rolniczych

TAK CZYŚCI



WIALNIA



**REFORMA**

**M. S. SARNA**

W PŁOCKU

otrzymała od Urzędu Patentowego Rzeczy-  
pospolitej Polskiej dwukrotną ochronę  
na wialnie

**„REFORMA“**

które zarówno pod względem doczyszczania  
ziarna oraz sprawności są rzeczywiście

niedoścignione.

Należy się więc wystrzegać ma-  
szyn podrabianych, a zawsze  
żądać oryginalnych wialni

**„REFORMA“**





# Miesięcznik Ilustrowany

ARTYSTYCZNY. SPOŁECZNY. LITERACKI.

## AZOWSZE PŁOCKIE I KUJAWY

CENA PRENUMERATY: Rocznie—12 zł., półrocznie—6 zł., kwartalnie—3 zł. 60 gr. PRENUMERATA ZAGRANICZNA: Rocznie—15 zł. w St. Zjedn i Kanadzie—3 dol. Egzemplarz pojedynczy z przesyłką pocztową lub odnoszeniem do domu—1 zł. 20 gr.

REDAKCJA i ADMINISTRACJA: PŁOCK, SIENKIEWICZA, 8. Telefon 164.

Konto czekowe P. K. O 63909

NA DZIEŃ INGRESU

## J. E. Ks. BISKUPA KAROLA RADOŃSKIEGO

Arcypasterza Diecezji Włocławskiej.

Drugi dzień Zielonych Świąt t. j. 20 maja r. 1929 — pamiętny będzie na zawsze dla stolicy Kujaw i prastarej stolicy biskupiej — Włocławka. W dniu tym po powitaniu na dworcu kolejowym o g. 6 wiecz.—w uroczystym pochodzie przez miasto, wprowadzony zostanie do Bazyliki Katedralnej nowy Arcypasterz diecezji włocławskiej, J. E. ks. Biskup Karol Radoński, dotychczasowy Biskup-Sufragan diecezji poznańskiej.

Do mnogich życzeń, jakie popłyną doń w dniu tym z wzbitych radością serc rzesz — niechże i nam wolno będzie dołączyć i swoje: *Ad multos plures annos!*

Radość naszą potęguje jeszcze i ta okoliczność, że jesteśmy w możności ofiarować Jego Ekscelencji obecny nasz numer „Miesięcznika Ilustrowanego“, jaki poświęciliśmy w całości prawie szkolnictwu średniemu m. Włocławka i powiatu włocławskiego t. j. tym kuźnicom Wiary, Wiedzy i Świadomości Narodowej, z których wkraça stałe, lub wkraçać będzie w życie nowa kadra dorastającej młodzieży naszej, nasza dumna i nadzieja na lepszą, jaśniejszą, piękniejszą i szczęśliwszą przyszłość Polski.

Młodzież to szezera i do czynów szlachetnych w swej obojętności zawsze gotowa bez względu

czy z izby robotniczej, z zamożnego dworu, czy z pod strzechy słomianej lub z kamienicy miejskiej wyrosła!

Przewodnicy jej to nie dawni obcy z ducha i pochodzenia prześladowcy i gnębiący, ale profesorowie — przyjaciele — opiekunowie — wychowawcy, którzy w pełni zrozumienia przyjętych na siebie obowiązków — wiedzą ją w krainę Dobra, Piękna, Cnoty, Poznania i ideału Człowieka — Polaka!

Jeśli choć w części numer ten odzwierciedli ów wielki i nowy u nas trud wychowania i wykształcenia — to cel nasz, jakim jest przegląd złobyczy i stan posiadania na tem polu pracy państwowej i narodowej — będzie spełniony.

Racz przyjąć go Najdostojniejszy Arcypasterzu z takim sercem, z jakim ci go składa w darze w tym dniu pamiętnym —

REDAKCJA  
„MIESIĘCZNIKA ILLUSTROWANEGO“.

## Włocławek a jego szkoły średnie.

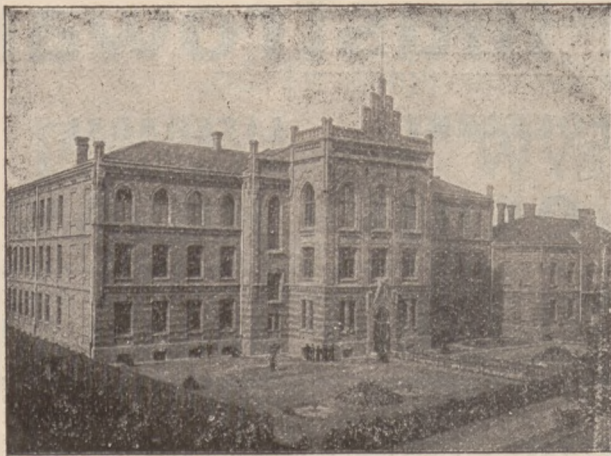
Kujawy — prastara dzielnica Polski ze swą stolicą „Grodem Władysławowym“, który od dawien dawna był także siedzibą biskupią — należą do ciekawych okolic kraju. Przyczynia się do tego, zwłaszcza, bogactwo ziemi, bujność lasów, malownicza piękność bursztynowych łąnów pszennych oraz związane z tą ziemią wspomnienia historyczne. Położenie Włocławka na lewym brzegu Wisły ma pełną rozmaitość perspektywę: u stóp modra rzeka, dalej wzgórza pokryte szmaragdową zielenią lasów. Wprawdzie nie piękność gmachów — istotnie piękna jest tylko katedra gotycka i kościółek św. Witalisa z XIV w., nie prawidłowość linii ulic, czy ich czystość lub inne wartości składają się na to, by miasto Włocławek zasługiwało na wyróżnienie, lecz silne tętno życia gospodarczo-przemysłowego i handlowego, a nadewszystko umysłowego, znajdujące swój wyraz w organizacjach naukowych i społecznych, (obecnie np. na ingres z inicjatywy radnej p. Z. Dowmontowej

kilkadziesiąt instytucyj osypało swymi podpisami album pamiątkowe dla J. E. ks. Biskupa), odczytach, koncertach, przedstawieniach, świadczy o nader rozwiniętej kulturze duchowej miasta, czemu sprzyja między innymi dobra komunikacja ze stolicą państwa i liczba szkół średnich (2 gimnazja męskie, 3 gimnazja żeńskie, Komunalne Semi arjum Koedukacyjne, Prywatne Seminarjum Naucz. Żeńskie T-wa „Oświata i Wychowanie“, Szkoła Kupiecka, Szkoła Techniczna, Liceum Duchowne im. Piusa X oraz Sem Duch, które poziomem nauk dorasta do uniwersytetu.

W numerze obecnym starał się się zgrupować wszystkie szkoły średnie Włocławka i okolicy — niestety, nie nasza wina, że się to nie zupełnie udało. Część szkół nie zdążyła nadesłać Redakcji swych danych. Brak ten atoli obiecujemy sobie powetować w N-rze następnym, poświęconym również w znacznej mierze sprawom „Grodu Władysławowego“.



## GIMNAZJUM ZIEMI KUJAWSKIEJ.



OGÓLNY WIDOK G. Z. K: Gimn. Ziemi Kujawskiej.

Przed powstaniem Szkoły Handlowej istniała we Włocławku rosyjska 6-klasowa Szkoła Realna, która w r. 1893 została przeniesiona do Kalisza Odtąd, aż do roku 1900, Włocławek nie posiada Szkoły męskiej, bo 5 klasowa Szkoła średnia Andrzejaczka istniała tylko przejściowo. Ponieważ rząd rosyjski nie okazywał zamiarów założenia męskiej uczelni w Włocławku, a tymczasem brak jej coraz dotkliwiej dawał się odczuwać miastu i okolicy, z inicjatywą wystąpiło samo społeczeństwo, sa czele z ś. p. Ludwikiem Bauerem. Uzyskawszy od rządu pozwolenie otwarcia szkoły i zatwierdzenie ustawy 7-klasowej Szkoły Handlowej—otwarto ją 4 listopada 1900 r.

Był to dopiero embryon przyszłej Szkoły, bowiem istniały tylko dwie klasy oraz klasa wstępna, mieszczące się w domu przy ul. Łęskiej, gdzie dziś jest Sąd Pokoju II Okręgu.

Do pierwszej Rady Opiekuńczej Szkoły weszli pp.. Ludwik Bauer, jako prezes, inż. Antoni Olszakowski, dr. Mieczysław Gruel, Leon Bojańczyk, Konstanty Szymański, Józef Lewiński i inż. Stefan Henisz. Ponadto do Rady wchodził Dyrektor Szkoły, Rosjanin, Boborykin, wielce gorliwy w krzewieniu ducha rosyjskiego wśród młodzieży, oraz inspektor lub nauczyciel z wyboru Rady Pedagogicznej. Minister Finansów, któremu Szkoła, jako Handlowa podlegała, mógł dodać jeszcze jednego członka, rozumie się, jako swego konfidenta.

Działalność Boborykina zmierzała, oczywiście, w kierunku rusyfikacji młodzieży!

Skład I Rady Pedagogicznej Szkoły, której nazwa brzmiała: „Włocławskoje siemi klasnoje kamierczieckoje ucziliszcze”—był następujący: ks. Jan Kabata (religia), Hipolit Kwiek (język polski), Jan Uglickij (matematyka), Jan Hellman (język niemiecki),

Stefan Mergel (jęz. francuski), Jan Liwczak (jęz. rosyjski), Łunin (przyroda i geografia) i Jan Kuzkowski (rysunki).

Od r. 1902 Szkoła mieści się już w gmachu własnym i mimo przeszkód, celowo robionych przez rząd moskiewski, rozwija się stopniowo.

Jawne organizacje uczniowskie nie mogły się zawiązywać, to też na terenie szkoły praca społeczna młodzieży nie istnieje.

Rokiem przełomu jest r 1905.

Ujarmione narody wielkiego imperjum rosyjskiego wystąpiły z żądaniem do rządu rosyjskiego. W b. Królestwie Polskiem obok strajków robotniczych, wybuchają strajki o polskości szkoły.

Strajk szkolny wybuchł we Włocławku dn. 7 lutego 1905 r. Po pierwszej lekcji młodzież zebrała się w sali gimnastycznej, przedkładając dyrektorowi Boborykinowi memorjał z żądaniem szkoły z językiem wy-

kładowym polskim. Po odczytaniu petycji Boborykin odpowiedział, że nie od niego zależy decyzja. Następnie młodzież gromadnie opuszcza mury szkoły, zrywając znaczki z czapek i udaje się pod pensję p. Masłowskiej z wezwaniem do uczenic, aby wystosowały analogiczną petycję i przerwały lekcje. Stąd—w asyście strażnika udają się uczniowie do t. zw. „gorodskowo ucziliszcza”, mieszczącego się w pałacu biskupim Mimo rozporządzenia inspektora pozamykania wszystkich drzwi z zewnątrz, uczniowie Szkoły Miejskiej do strajku się przyłączyli.

Dn. 7 lutego wybucha strajk robotniczy, połączony z manifestacją.

Następują aresztowania wśród przywódców ruchu robotniczego i wśród młodzieży szkolnej.

Między innymi osadzono w więzieniu ucznia W. S. H. Janusza Bobotka, za wybicie szyb sekretarzowi szkoły.

Po kilku tygodniach uporczywego bojkotu szkoły Boborykin usiłuje złamać strajk i rozpoczyna lekcje, na które stawia się nieliczna garstka „Jamistrejkw”.

W tym czasie otwarto szkoły elementarne z językiem wykładowym rosyjskim. Na fakt ten młodzież W. S. H. zareagowała w ten sposób, że nie dopuściła dzieci do szkoły i powysyłała je do domów, co władze doprowadziło do najwyższego oburzenia. Spowodowało to szereg aresztowań. „Przestępców” demonstracyjnie prowadzono przez miasto.

Zdecydowana postawa młodzieży szkolnej zmusiła wreszcie rząd rosyjski do zlikwidowania sprawy.

W Włocławku wskutek pozwolenia Rady Ministrów na otwieranie



W godzinę po zastrajkowaniu w 1905 r.





Jakby wyczuwając przyszłą wojnę o Niepodległość, jeszcze w 1905 r. młodzież zaprawiała się tajnie w sztuce harcerskiej

szkół prywatnych polskich, Rada Opiekuńcza Szkoły Handlowej zrzekła się praw państwowych, powołuje w listopadzie 1905 r. szkołę polską

W historii Szkoły rozpoczyna się nowy okres. Powstałe w czasie strajku organizacje młodzieży istnieją nadal potajemnie, lecz warunki pracy mają bez porównania dogodniejsze.

Wychozi pismo „Pobudka”, gdzie młodzież ocenia nie tylko wypadki związane ze szkołą, ale okazuje zainteresowanie się całością życia narodowego.

Pierwszym kierownikiem polskiej Włocławskiej Szkoły Handlowej zostaje ś. p. Władysław Nowca, znany na terenie miasta naszego i Kujaw obywatel, rejent, poseł do dumy państwowej, a wreszcie prezes Sądu Okręgowego po odzyskaniu niepodległości.

W latach 1907—1909 dyrektorem Szkoły jest ś. p. Aleksander Wejs, magister filologii, a po jego ustąpieniu do końca już Włocławską Szkołą Handlową kieruje p. Józef Szczepański, kandydat nauk matematycznych.

W r. 1908 dzięki poparciu T-wa Rolniczego otwarty został oddział rolniczy, który w r. 1911 zwinęto.

W r. 1910 wśród młodzieży zawiązuje się nowa organizacja tajna—pierwsza w Włocławku drużyna harcerska.

Na skutek przeprowadzonej rewizji na jednej ze stancji uczniowskich aresztowano i osadzono na sześciotygodniowe więzienie: Wojciechowskiego, Turleja, Szymańskiego i Malinowskiego, a cały szereg uczniów pociągnięto do śledztwa. Nie mogąc wymusić obciążających zeznań z aresztowanych, policja zwolniła ich z zamknięcia, pozostawiając ich jednak pod nadzorem.

Wybuchła wielka wojna. Pierwszy rok jej wprowadza szkołę w nader krytyczne położenie; egzystencja

szkoły z braku frekwencji i fundusów oraz z powodu znacznego uszczuplenia się ciała pedagogicznego została mocno zagrożona. Jednakże już w końcu roku szkolnego 1914/15 ilość uczniów z 89 powiększa się do 140, a w roku następnym wzrasta do czterystu zgorą. Od r. 1916 szkoła zmienia swój dotychczasowy charakter, zostaje mianowicie przekształcona na Gimnazjum.

Dyrektorem jej, po ustąpieniu p. Szczepańskiego w r. 1914, zostaje p. Wacław Biernacki, kandydat nauk matematycznych, zmarły w czerwcu 1919 r.

Młodzież pojedynczo lub po kilku opuszcza mury szkolne, aby wziąć udział w walce o najpiękniejszy ideał młodzieńczych swych marzeń—o wolność Narodu, dla którego po tylu latach tragicznej szarzyzny teraz nadzieja świtać zaczęła. Niejeden z nich nie wrócił, bogacąc dzieje Szkoły żołnierskim zgonem swoim, niejeden przeszedł twardą szkołę w strzeleckim rowie, by potem, hartu nabywszy, tem goręcej Polsce służyć. Młodzież gimnazjalna czynną jest potem w Polskiej Organizacji Wolności. Kiedy Niemcy wycofują się z Włocławka, jak w całym kraju tak i u nas—nawet trzecioklasiści biegają po mieście, by rozbrajać napotkanych żołnierzy niemieckich.

Tymczasem na początku r. 1919 już za dyrekcji p. Ludwika Wencla Szkoła znów zmienia swą nazwę i charakter. Z dn 1 sierpnia tegoż roku została upaństwowiona, a od dn 4 grudnia 1922 r. nosi dzisiejszą nazwę: „Gimnazjum Ziemi Kujawskiej”.

Nadchodzi rok 1920

Uczniowie klas starszych (od kl. 5 włącznie) gromadzą się na dziedzińcu szkolnym na wiec i uchwalają gremjalnie wstąpić w szeregi wojskowe. Rok szkolny wskutek tego rozpoczął się z dwumiesięcznym opóźnieniem.

Odtąd praca w szkole odbywa się normalnie.

Gimnazjum, począwszy, od klasy 4-ej dzieli się obecnie na dwa oddziały: humanistyczny i przyrodniczo-matematyczny. Od r. 1907 począwszy szkoła wydała matur jak następuje: w r. 1907—14, 1908—16, 1909—26, 1910—19, 1911 z oddziału zasadniczego 1/, z oddziału rolniczego 16, 1912—15, 1913—23, 1914—20, 1915—0 1916—21, 1917—18, 1918—29, 1919—21, 1920—23, 1921—51, 1922—22, 1923—23, 1924—30, 1925—34, 1926—28, 1927-8-29 w bieżącym roku 1928/29 szkoła liczy 370 uczniów.

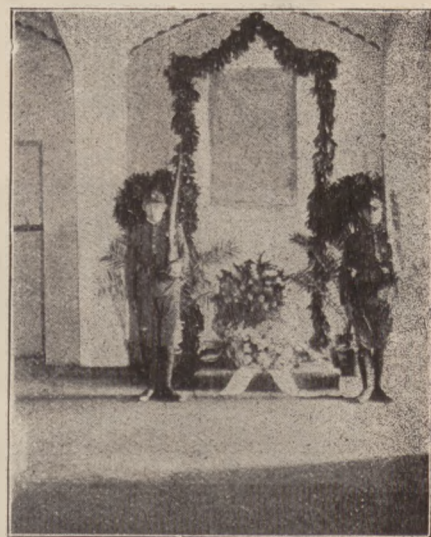
Opiekę nad Szkołą rozciągają: T-wo Przyjaciół Młodzieży, którego prezeską jest p. Kowalewska, T-wo Pomocy dla niezamożnych uczniów, którego prezeską po ś. p. Józefie Boye jest p. Anna Boye, utrzymujące przy ul Botanicznej bursę na kilkunastu uczniów oraz Rada Opiekuńcza, której prezesem jest p. dr. Witold Piasecki.

Młodzież skupia się w szeregu organizacji szkolnych, jak Koło historyczno-literackie, Koło muzyczne, Klub sportowy, Kółko szachistów, T-wo Fizyczne, Hufiec harcerski, „Samopomoc”.

Przy gimnazjum znajduje się także stacja meteorologiczna.

W dniach 17 i 18 września 1927 Koło Wychowawców zorganizowało Zjazd, który upamiętnił się swymi uchwałami na długie lata pozostawiając najmiłsze wspomnienia wśród uczestników i zaproszonych gości.

Piotr Czarneck.



Straż honorowa Hufca Szkolnego u stóp tablicy ku czci poległych kolegów.





# GIMNAZJUM IM. Ks. JANA DŁUGOSZA WE WŁOCŁAWKU.



GIMN. IM. KS. J DŁUGOSZA WE WŁOCŁAWKU

J. E. Ks. Biskup Dr. Stanisław Żdzitowiecki, objawszy w 1902 r. rzędy diecezji, powziął zamiar powołania do życia gimnazjum. Wobec ówczesnych warunków politycznych myśl ta nie mogła być zrealizowana z powodu przeszkód, stawianych przez rosyjski rząd zaborecy. Dopiero gdy w 1914 roku wybuchła wielka wojna powszechna, za okupacji kraju przez Niemców, można było od marzeń przejść do rzeczywistości. Po długich, usilnych staraniach J. E. Ks. Biskup otrzymał nareszcie od władz niemieckich upragnioną koncesję na otwarcie szkoły. Wobec przypadającego wtedy 400-tnego

jubileuszu wielkiego kapłana — patrioty Najdostojniejszy Założyciel i Właściciel nadał gimnazjum nazwę „imienia ks. J Długosza“.

Uroczyste rozpoczęcie roku szkolnego w nowej uczelni nastąpiło dnia 2 września 1916 roku. Po nabożeństwie w Bazylice Katedralnej i okolicznościowym przemówieniu, J. E. Ks. Biskup dokonał poświęcenia sal szkolnych w lewym skrzydle swego pałacu nad Wisłą.

Przyszła dzień 17 sierpnia roku 1920! Wskutek bombardowania Włocławka przez bolszewików spłonął cały pałac biskupi wraz z gimnazjum

Pastwą ognia padły cenne pomoce naukowe, instrumenty orkiestry dętej i smyczkowej, biblioteka nauczycielska wreszcie wszystkie utensylja szkolne, jak stoły, ławki, szafy, tablice i t. d. oraz bogaty gabinet przyrodniczy.

Chociaż owoc tyluletniej pracy był w gruzach J. E. Ks. Biskup nie opuścił rąk, postanowił dzwignąć gimnazjum i w wynajętym domu przy ul. Tumskiej 3, rozpoczęto pracę nanowo

Dom ten, aczkolwiek okazałych rozmiarów, dla Gimnazjum był zbyt ciasny. Dlatego też palącą sprawą stała się konieczność wybudowania nowego własnego gmachu. W tym celu utworzył się pod przewodnictwem J. E. Ks. Biskupa-Sufragana, W. Owczarka, specjalny Komitet, który po otrzymaniu od miasta Włocławka placu przy ul. Łęgskiej 26, przystąpił do budowy. Uroczyste poświęcenie fundamentów pod nowy gmach gimnazjum im. Długosza odbyło się 29 września 1925 roku. Poświęcenie a dokonał osobiście J. E. Ks. Biskup St. Żdzitowiecki w otoczeniu duchowieństwa, młodzieży i publiczności.

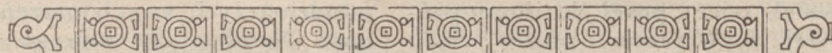
Z niezbadanych wyroków Opatrzności nie danemu jednak było doczekać poświęcenia nowozbudowanego gmachu szkolnego. Dnia 7 października 1928 r. dokonał poświęcenia ś.p. JEKs Biskup Władysław Krynicki.

Od dwu lat przy gimnazjum istnieje internat urządony nowoczesnie z należytą opieką pod każdym względem, zaspakający najwybredniejsze wymagania rodziców, a dzieciom dający należyte wychowanie, co w dzisiejszych czasach jest rzeczą pierwszorzędną wagi.

W ten sposób Gimnazjum im. Długosza stało się pełnym Zakładem Naukowo-Wychowawczym, nowy zaś gmach wyposaża kierownictwo i zespół nauczycielski w potężne środki owocnej pracy nad prowadzeniem wykształcenia i wszechstronnego rozwoju powierzonej sobie młodzieży. Nie trzeba chyba objaśniać, że w Zakładzie duży nacisk położono na wychowanie fizyczne, ale większy jeszcze na stronę estetyczną i etyczną, tak dziś nielitości-



Fragment klatki schodowej.



AUDYCJA MUZYCZNA.





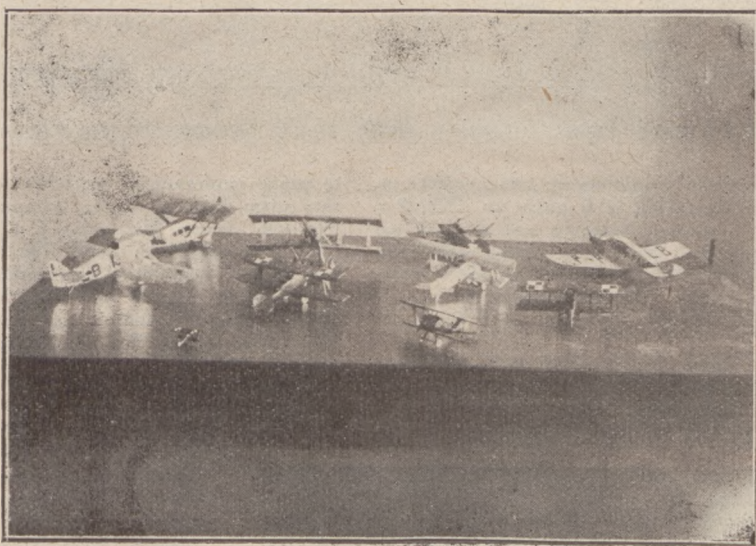
wie spychane ogólnie na plan dalszy. W tej też dziedzinie osiągnięto już wielkie sukcesy. Poza ścisłym przestrzeganiem wysoko postawionego programu szkolnego uprawia się żarliwie muzykę, malarstwo i rzeźbę w postaci modelowania. Kilka fortepianów, w tym koncertowy Bechstein są znakomitą po temu pomocą. To też audycje muzyczne i koncerty szkolne zyskały zasłużone uznanie. Często także dyrektor ks. A. Leśniewski zaprasza na koncerty wybitne siły zamiejscowe.

Malarstwo jest uprawiane bardzo gorliwie, a rzeźba stała się ulubioną formą wypowiedzania się wielu chłopców. Z dużym nakładem zdołano wybudować maleńki wprawdzie, ale własny piec ceramiczny. Obecnie wykończane są pracownie fizyko-chemiczne, dla których nawet będzie urządzona maleńka gazownia.

Jeśli chodzi o internat—to może jest to jedyny zakład o tak postawionym racjonalnie internacie w całej Polsce. Dość powiedzieć, że niedawno zwiedzał go ks. Konopka z T.J. z Chyrowa gdyż był zacięawiony sposobem wychowania młodzieży. Internat Lowiem nie ma nic z koszarowością wspólnego, a stała obecność nauczycieli z chłopcami czyni zeń wprost ideał tego, co można sobie w tym kierunku wymarzyć.



PRACOWNIA CERAMICZNA.



Modele aeroplanów, wykonane przez uczniów.

Dopiero jednak za 2 lata, jak objaśnia ks. dyrektor, Zakład będzie zupełnie wykończony a ilość wychowanków internatu dojdzie do pełnej cyfry 100 chłopców.

Należy mieć nadzieję, że niezłomna wola kierowników i ofiarność społeczeństwa pozwolą istotnie za 2 lata wykończyć to dzieło ś. p. ks. Biskupa Zdzitowieckiego, który je tak bardzo umiłował, gdyż bystrym swym umysłem przewidywał te bogate plony, jakie dziś już gimnazjum im. Ks. J. Ługosza na całą Polskę wylaże. Opis przepięknego i bardzo celowego gmachu Gimnazjum postaramy się zamieścić w jednym z najbliższych numerów, aby móc zapoznać naszych czytelników z jedną z najwspanialszych i najwięcej nowoczesnych w Polsce budowli szkolnych.



## Komunalne Semin. Nauczycielskie we Włocławku.

Gdy tylko zabłyśła jutrzeńka zmartwychwstania Polski, pierwszą myślą społeczeństwa polskiego było zwiększenie kadry pracowników na polu oświaty ludowej. To też gdy stało się to możliwym Zarząd Włocławskiego Koła P. M. S. przy czynnym poparciu dyrektora gimnazjum p. W. Biernackiego zorganizował 5-cio miesięczne kursy dla młodzieży obojga płci pragnącej poświęcić się szerzeniu oświaty ludowej. Zgłosiło się 70 osób, przyjętych zostało 50, a otrzymało świadectwo 18 osób w czerwcu 1917 roku.

Oddział P. M. S. zachęcony tem zorganizował następnie pierwszy wakacyjny kurs uzupełniający nauczycieli szkół powszechnych na Kujawach. Jak kurs był potrzebny świadczy, iż zgłosiło się nań 70% nauczycielstwa z pow. Włocławskiego i Niezawskiego.

Opisane dwa kursy wykazały potrzebę zorganizowania Seminarjum Nauczycielskiego.

Zorganizowanie I-go kursu powierzono Radzie Pedagogicznej Gimnazjum Realnego, z pośród której wybrana została we wrześniu 1917 r. Komisja, składająca się: z dyr. W. Biernackiego i nauczycieli: Z. Błędowskiego, R. Kobendzy i prof. ks. A. Szymańskiego. Komisja ta opracowała projekt uruchomienia Seminarjum we Włocławku, co też uskutecznione zostało dn. 5 listopada 1917 r. (Ciąg dalszy na str. 61)



Zespół smyczkowy Kom. Sem. Naucz. we Włocławku z profesorem Sypniewskim na czele



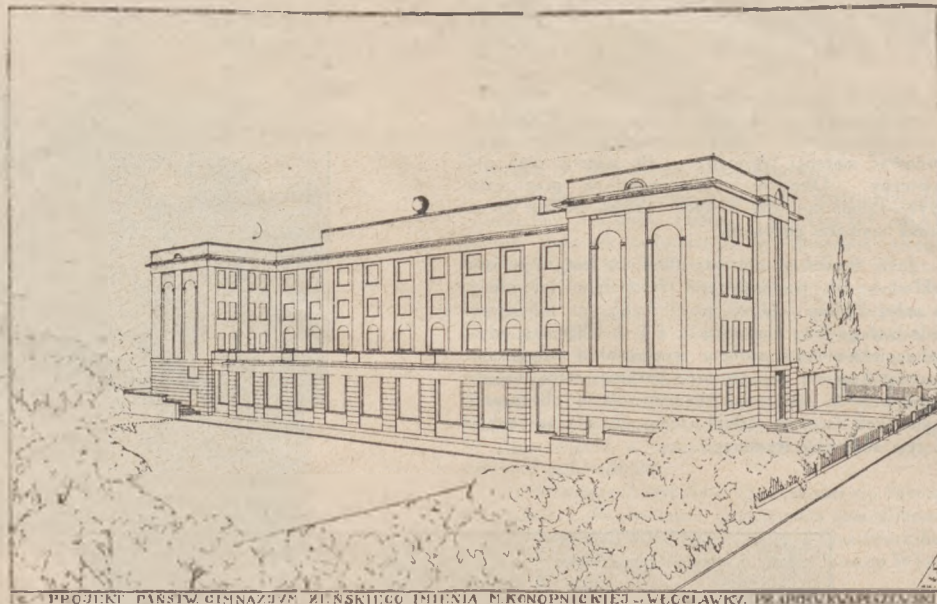
# GIMNAZJUM PAŃSTWOWE ŻEŃSKIE IM. MARJI KONOPNICKIEJ WE WŁOCŁAWKU.

Datę powstania Gimnazjum Państwowego Żeńskiego im. Marji Konopnickiej we Włocławku odnieść należy do roku 1918-go czyli do roku założenia Gimnazjum Spółdzielczego, jakie stworzone zostało z inicjatywy rodziców byłego gimnazjum p. Masłowskiej oraz kilku osób z pośród włocławskiej inteligencji, interesującej się szkolnictwem, bądź ruchem spółdzielczym. Zaraz w pierwszym roku swego istnienia Gimnazjum Spółdzielcze musiało zwalczyć poważne trudności i zaspokoić liczne braki. Zabrano się jednak z zapałem do pracy! Dnia 9 sierpnia 1918 r. zawarto umowę z obecną dyrektorką gimnazjum, p. Zofją Degen-Słórską i tak wyłożono energię, że już dnia 8 września 1918 r. zdobyto  $\frac{1}{4}$  część obecnego lokalu i zorganizowano uroczystość poświęcenia nowej uczelni.

Nie dziwnego więc, że entuzjazm założycieli doprowadził w dniu I.VIII 1921 r. do upaństwowienia Gimnazjum, któremu dekret p. Antoniego Ponikowskiego ówczesnego Ministra O. P. i W. R. z dn. 28 października 1921 r. nadał nazwę „Gimn. Państwowe Żeńskie imienia Marji Konopnickiej”.

Od tej chwili pod opieką, Ministerstwa W. R. i O. P. a później i Kuratorjum Okręgu Szkolnego Warszawskiego, zwiększoną z racji upaństwowienia, gimnazjum dalej się rozwijało, wznosząc się w ciągu 8 lat istnienia na coraz to wyższy poziom pod względem wartości duchowych i materialnych.

Wychowanie religijne wyraża się w nauczaniu zasad wiary i w odbywaniu praktyk religijnych. Młodzież uczestniczy w niedzielnych nabożeństwach pod opieką dyżurnych wychowawców-nauczycieli oraz dyżurnych pań, matek z Koła Opieki. Trzy razy do roku uczenie przystępują do spowiedzi i Komunii św. Duch etyki chrześcijańskiej przenika pracę młodzieży w Kole Młodzieży Czerwonego Krzyża, opartą na szerzeniu miłości bliźniego przez czyn.



Nowy gmach Państw. Gimnazjum Żeńsk. im. M. Konopnickiej we Włocławku.

Wprowadzony z inicjatywy nauczycielki, p. Eugenji Bartkowskiej, w II półrozu 1923/24 r. szkolnego Samorząd klasowy stał się wkrótce po zaprowadzeniu główną podstawą moralnego oddziaływania nauczycieli na młodzież i samych uczenic na siebie. Ideę spółdzielczości krzewi „Samopomoc” wyłoniona przez prof. Bartkowskiego.

Równie dawną organizacją, jak Samopomoc, jest Kółko Historyczno-literackie „Promień”. W latach ubiegłych Kółko brało również udział w gazetce szkolnej, zastąpiono jednak

tę pracę popieraniem czytelnictwa i prenumeraty pism, które posiadają samorzady klasowe: Płomyka Iskier, Młodzieży C. K., Czynu C. K. i w najwyższych klasach Tęczy (VI), Błuszczy (VII) i Tygodnika Ilustrowanego (VIII).

Kółko Muzyczne powstało w 1921 roku. Obejmuje ono uczenie należące do chóru i do powstałego w ostatnim roku zespołu orkiestralnego.

Przy Gimnazjum powstał też w 1926 roku pierwszy we Włocławku Hufiec Przystosobienia Wojskowego Kobiet do obrony kraju. Do należenia do Hufca potrzebne jest zezwolenie na piśmie trzech instancji: Dyrektorki Gimnazjum, Lekarza szkolnego i rodziców. Należać mogą tylko zdrowe, od 16 lat dziewczęta, uczące się przynajmniej dostatecznie i dobrze się zachowujące.

Współdziałanie domu ze szkołą było i jest bardzo żywe przez t. zw. Radę Opiekuńczą, która otacza uczelnię troskliwą pomocą nietylko materialną, lecz przez udział delegatki radczyni miasta p. Dąbrowskiej współdziała wprost z Radą Pedagogiczną w pewnych, co prawda tylko, sprawach wychowawczych.

Poziom naukowy Gimnazjum, które posiada obecnie całkowicie program humanistyczny, najlepiej się uwidoczniła ilością wydanych matur, a więc w r. 1921 (Gimn. Spółdzielcze)—10; w r. 1922—8; w r. 1923—17; w r. 1924—14; w r. 1925—20; w r. 1926—15; w r. 1927—13; w 1928—12. Razem 109.

W dziale wychowania fizycznego prócz metodycznych lekcji gimnastyki, urozmaicanych grami i pływami, ucz-nice wszystkich klas raz na tydzień korzystają z poobiednich gier ruchowych oraz w sezonie uprawiają różne sporty: saneczkowanie, łyżwiarstwo, koszykówkę, jazdę na rowerach, wioślarstwo i w czasie obozów letnich P. W. pływanie.



Komitet Budowy Gimnazjum. Siedzą: Stercsla C. Gajzler, Dyr. Z. Degen Słórska i b. star. A. Olszewski.





Część drużyny wiosłarskiej na „Białym Orle“.

Gimnazjum wypożycza uczniom bezpłatnie łódki i sanki oraz nabyło w czerwcu 1928 r. wspaniałą łódź cedrową, parówkę, za sumę 1590 zł, która otrzymała nazwę: „Sokół”. Drużynę wiosłarską 30 uczniów uczył łaskawie wiosłowania w basenie Towarzystwa Wioślarskiego p. Dyrektor Gimnazjum Państwowego Męskiego Ziemi Kujawskiej, Ludwik Wencel.

Dzięki życzliwemu stanowisku Włocławskiego Towarzystwa Wioślarskiego uczniowie korzystają na ulgowych warunkach z basenu i z przystani, a łódź umieszczona została w garażu Towarzystwa.

Uczniowie Gimnazjum im. M. Konopnickiej wielokrotnie brał udział w zawodach sportowych i zdobyły wiele nagród w postaci żetonów i dyplomów.

Pracę lekarza szkolnego dr Stefana Maciejewskiego uzupełnia dentystka szkolna, p. Marja Rojszykowska, która za cenę tylko zwrotu kosztu materiałów, używanych do plomb, leczący zęby najmniej zamożnym uczniom, resztę zaś bada i zawiadamia dwukrotnie rodziców o potrzebie naprawy zębów.

Ze sprawą wychowania fizycznego łączy się praca w Hufcu P. W. oraz łączy się liczne majówki i wycieczki turystyczne.

Tak szeroko prowadzone prace szkolne musiały skłonić osoby stojące wokół uczelni do pomyślenia o własnym gmachu. Miasto postanowiło podarować obszar 10000 metrów kw. Dopiero jednak pośrednictwo dyrektorki p. Degen-Słóarskiej, które doprowadziło do kupna przez miasto za niezwykle niską cenę wielkiego placu po niedoszarłej budowie fabryki „Młodzie” dało gimnazjum wymarzone miejsce nad Wisłą z widokiem na Szpetal pod budowę własnej siedziby.

Spzedaż placu miastu na bardzo dogodnych warunkach ułatwił członkowie Komisji Likwi-

dacyjnej fabryki „Młodzie”, pp. Kierownik budowy tej niedoszarłej z braku kredytów fabryki, inż. Zygmunt Słóarski, p. Dyrektor fabryki „Gleba” Xiężopolski i p. Bożusław Bacciarelli, przedstawiciel Spółki Ziemiańskiej, której własnością był plac przy ul. Łęgskiej № 20-22 z budynkami, znajdującymi się na placu.

Dzięki dobrej woli Komisji Likwidacyjnej, z p. Zygmuntem Słóarskim na czele z jednej strony, a Zarządem miasta w osobie p. Prezydenta Rolińskiego z drugiej strony oraz dzięki obywatelskiemu stanowisku właścicieli placu, pp. Ziemiaków z pp. Zdzisławem Rutkowskim i Pruskim na czele, doszła do skutku świetna dla interesów miasta transakcja kupna

ogromnego placu, o powierzchni 40 tys m<sup>2</sup>, wraz z 3 budynkami (dom od frontu, dom w głębi, później przerobiony na siedzibę pp. Prezydentów miasta, oraz budynek koszarowy, przerobiony później na 7 klas. Szkołę Powszechną № 7).

Uwzględniając zasługi p. Prezydenta Rolińskiego za energię w przeprowadzeniu kupna placu, Rada Miejska nadała ulicy przyległej do tego placu nazwę im. Rolińskiego.

Niestety, mimo wielkiej ofiarności społeczeństwa wobec braku kredytów budowa pięknie zaprojektowanego przez inż. Architekta Władysława Kwapiszewskiego gmachu powstaje powoli.

Do dnia 1.XI 1927 r. wykopano ziemię pod fundamenty, wykonano kosztowny drenaż placu oraz pobudowano murów i fundamentów za sumę około 63 tys. zł., która po przeliczeniu na obecne ceny wyniosłaby co najmniej 80 tys. zł.

Na liczne „cegielki” w tym, co wznosił Komitet bez żadnej pomocy rządu, złożyły się również obok wyżej wymienionych ofiar większe i mniejsze ofiary rodziców nowowstępujących uczniów gimnazjum, fundusze Rady Opiekuńczej, dochody z koncertów i przedstawień szkolnych, dary, składane na budowę w dniu imienia Dyrektorki i t. p.

Pierwszą sumą, jaka wpłynęła ze skarbu państwa na budowę gimnazjum, była suma 10 tys. zł. na opłacenie kosztów sporządzenia projektu i kosztorysu.

Obecnie władze uznając potrzebę budowy przyznają teraz już stopniowo poważniejsze kredyty.

Ufać więc należy, że wkrótce stanie ów upragniony gmach, a gimnazjum zyska w ten sposób nowe warunki swego dalszego rozwoju, umożliwiając większej ilości uczniów czerpanie wiedzy we własnych murach.



Lekcja gimnastyki w sali aktowej Gimnazjum Ziemi Kujawskiej.





RADA PEDAGOGICZNA PAŃ. GIM. IM. M. KONOPNICKIEJ W 1927 28

## GIMNAZJUM ŻEŃSKIE T-wa „OŚWIATA i WYCHOWANIE” WE WŁOCŁAWKU.

Gimnazjum Żeńskie T-twa „Oświata i Wychowanie” (pod firmą J. Steinbokówny) założone zostało w najtrudniejszych warunkach, gdyż w czasie okupacji niemieckiej 1916 r. Na zaproszenie ś p. J. E. Ks. Biskupa Zdzietowickiego przyjechała do Włocławka założycielka tej uczelni, p. Janina Steinbokówna i po otrzymaniu od władz niemieckich pozwolenia otworzyła narazie 4 klasy gimnazjum, w którym po poświęceniu wynajętego na ten cel gmachu (przy ul. Cygance Nr 30) w d. 29 paź-



Ogólny widok starego gmachu Gimnazjum.

dzielnika zaczęły się odbywać lekcje. Z każdym rokiem otwiera no wyższą klasę. Zaraz w pierwszym roku urządzono internat, który liczył 23 internatki, uczenie w czterech klasach było 106

W r 1918 kupiono posesję przy ulicy. Przejazd Nr 5 (obecnie Kopernika Nr. 2), składającą się z dwóch połączonych domów (dwupiętrowego i jednopiętrowego) z ogrodem, a w październiku 1923 roku dokonano przy pomocy pożyczki bankowej nadbudowy II piętra na domu jednopiętrowym oraz prze-



zwe szkoły na Gimnazjum Żeńskie Twa Oświata i Wychowanie, w którym dyrektorką została nadal p. J. Steinbokówna prezeska tegoż Towarzystwa.

Do najważniejszych przeżyć Zakładu należy w 1918 roku 21-IX bytność w gimnazjum Monsignora Ratti, Nuncjusza Papieskiego, obecnego Ojca św. Piusa XI, który był uroczystie przyjmowany na sali aktowej szkoły, gdzie powitała Dostojnego Gościa przemówieniem w języku francuskim dyrektorka uczelni, wyrażając w imieniu personelu, swoim i uczenic radość z odwiedzin Namiestnika Chrystusowego i swe gorące przywiązanie do Stolicy Apostolskiej; następnie przemawiała uczenica kl. VI Henryka Racięcka. Monsignor Ratti serdecznie odpowiedział na przemówienie dyrektorki, podkreślając szczytne powołanie wychowawczyni młodego pokolenia i doniosłą rolę uświadomionej Polki-katolickiej.

W wielkiej swej łaskawości Ojciec św. Pius XI obdarzył dyrektorkę, p. Janinę Steinbokównę, orderem Grobu Chrystusowego, który wraz z dyplomem przesłał na ręce najdostojniejszego Pasterza s. p. Ks. Bp. Żdźitowieckiego. W r. 1925 11 listopada 1918 r. szkoła witała w swych murach J. E. ks. Prymasa Dalbora. W r. 1920 w czasie inwazji bolszewickiej gmach szkolny gościł u siebie około 40 osób obywateli-uciekierców z za Wisły i przeżywał nader groźne chwile wraz z mieszkańcami Włocławka. Dom został poważnie uszkodzony, 2 klasy zdemolowano, dach i ściany podziurawiono odłamkami szrapnelów; w całym gmachu wyleciało 66 szyb, ławki i sprzęty uległy częściowemu zniszczeniu.

W r. 1927 Gimnazjum obchodziło dni żałoby

gdyż 11 lutego zmarł Organizator i Opiekun szkoły s. p. Najdostojniejszy Ks. Bp. Żdźitowiecki. Zmarły Pasterz interesował się gorąco rozwojem uczelni i, biorąc czynny udział we wszystkich ważniejszych jej uroczystościach, jak Ojciec zachęcał do pracy młodzież i błogosławił jej i nauczycielstwa trudy.

Gimnazjum straciło dnia 6 maja 1928 r. życiowego Przyjaciela szkoły w osobie Regensa Se-

minarjum Duch, s. p. ks. dr. Czaple, który wpływem swoim przyczynił się do kupna posesji przy ulicy Cyganka, 32, na którym w roku bież. stanął nowy gmach szkolny, liczący 5 pięter.

We wrześniu 1926/27 przy Gimnazjum otwarte zostało Seminarjum Żeńskie Tow. Oświata i Wychowanie, którego dyrektorką została p. Zenobia Maruska.

Od następnego roku szk. 1929/30 Gimnazjum i Seminarjum przeniesione zostały do nowego wspaniałego gmachu; w dawnych dwóch domach mieścić się będą estetycznie i wygodnie urządzone internaty dla uczenic obu szkół. Obie szkoły posiadają następujące urządzenia: ładną kaplicę, dużą i artystycznie wykończoną salę aktową ze sceną i urządzeniem dla kina, salę gimnastyczną z przyrządami według ostatnich wymagań bogato zaopatrzoną bibliotekę z czytelnią, salę na muzeum, pracownię fizyko-chemiczną z gabinetem, pracownię przyrodniczą, dużą z prześlicznym widokiem na gotycką katedrę i Zawisze salę rysunkową, salę do robót ręcznych, umywalnie, wanny, natryski i szatnie; na V-em piętrze 20 metrowy taras.

Szkoły rozporządzają licznymi pomocami naukowymi: gabinet fizyczny, chemiczny i przyrodniczy jest bogato zaopatrzone; mapy, obrazy, albumy z reprodukcjami dzieł sztuki są do użytku młodzieży skompletowane. Własnością szkół jest również: latarnia projekcyjna, kino domowe, piłki do gier, sanki i t. p. Biblioteka szkolna i nauczycielska liczy 4460 dzieł, 4870 tomów; w czytelnii są pisma polskie i francuskie.

W celu uspołecznienia wychowanek i przygotowania ich do późniejszej samodzielnej pracy w obu Zakładach prowadzone



Gabinet Dyrektorki.



Biblioteka Gimnazjalna.





J. Steinbachowa, Dyr. Gimnazjum  
Tow. „Oświata i Wychowanie”.

są Organizacje i Kółka w Gimnazjum — Sedalicia Marjańska Samopomoc, Kółko historyczne, krajoznawcze i sportowe, w Seminarjum Naucz. — Sodalicia Marjańska, Kółko Miłośniczek Mowy Ojczystej, Kółko Krajoznawcze i Muzyczne. Nadto każda klasa zakreśla sobie pewien cel specjalny.

Z okazji obchodu dziesięciolecia ogłoszenia Niepodległości Polski, uczniowie powzięli następującą decyzję: rok rocznie dn. 11 listopada opodatkują się dobrowolnie na rzecz najbardziej potrzebnej ochronki miejskiej, dla której też w okresie Bożego Narodzenia urządzią Gwiazdkę i choinkę, nadto, co miesiąc cała szkoła składa na ten cel po 10 groszy od ucznia. W bieżącym roku szkolnym złożono ochronce jednorazową ofiarę w sumie 210 zł. Uchwała ta ma przetrwać jako tradycja do końca istnienia uczelni. Aby wszczepić w młodzież tak ważną w życiu rodziny, społeczeństwa i narodu ideę oszczędności, zachęcono ucznia do wkładania zaoszczędzonych pieniędzy do Kasy oszczędnościowej. Klasa, która odznaczy się największą sumą wkładów — otrzyma od dyrekcji nagrodę.

W bieżącym roku szkolnym Gimnazjum Żeńskie liczy 260 ucznia, internatek 64, Seminarjum Żeńskie (na czterech kursach) ucznia 101 — internatek 36. Seminarjum Żeńskie posiada prawa szkół państwowych i zaliczone jest do tzw. szkół kategorii „A”.

Pierwsze matury odbyły się w roku 1920/21 — zdały wszystkie uczniice kl. 8-ej w liczbie 11.

W roku szkolnym 1921/22 otrzymało matur 10 ucznia. W r. 1921/23 — 5 ucznia, w r. 1923/24 — 12 ucznia, w roku 1924/25 — 13 ucznia, w roku 1925/26 — 16 ucznia, w roku 1926/27 — 7 ucznia, w roku 1927/28 — 14 ucznia.

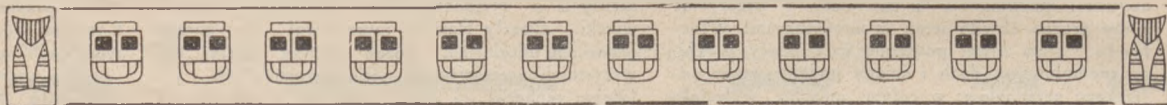
Z ogólnej liczby 88 maturalzystek studjuje na wyższych uczelniach 65.

W roku szkolnym 1928/29 stanęły do egzaminów maturalnych wszystkie uczniice kl. V II w liczbie 10.

Egzaminy dla nowowstępujących do Gimnazjum Żeńskiego i Seminarjum Naucz. Żeńskiego T-wa „Oświata i Wychowanie” we Włocławku odbędą się dnia 26 i 27 czerwca o g. 9-ej rano.



Kaplica Gimnazjalna.



Przedszkole.







Lekcja košby.

## Pow. Szkoła Rolnicza Męska w Starym Brześciu Kujawskim.

Szkoła Rolnicza została założona w roku 1925. Jest ona owocem ustawy sejmowej, przewidującej założenie dwóch szkół rolniczych w każdym powiecie: męskiej i żeńskiej. Zbudowana jest na terytorjum państwowem przy pomocy rządowej za fundusze

zwiedzanie bez potrzeby uciekanie się do dalekich, a czasem i kosztownych wycieczek.

Terytorjum szkolne liczy 65 morgów z czego pięć przypada na łąki. Pozostała część jest zajęta pod gospodarstwo rolne, sad i warzywa. Za-

my dla nauczycieli są budynkami parterowemi. Wszystkie zabudowania są murowane i kryte dachówką prócz stodoły, która jest drewniana z murowanymi słupami, kryta zaś jest eternitem.

Kurs nauki w szkole trwa od 15 stycznia do 15 grudnia każdego roku, a więc jest to szkoła o kursie jedenastomiesięcznym. Przeznaczona dla synów rolników drobnej własności w pierwszym rzędzie powiatu Włocławskiego, szkoła ma za zadanie podniesienie rolnictwa przede wszystkim w tym powiecie. Ze szkoły tej korzystają też sąsiednie powiaty, a zwłaszcza młodzież powiatu nieśzawskiego

Nauka odbywa się w połączeniu z zajęciami praktycznymi. Uczniowie mają możliwość nabycia teoretycznych i praktycznych wiadomości z rolnictwa, hodowli, weterynarii, mleczarstwa, sadownictwa, warzywnictwa i pszczelnictwa. Prócz tego jest wykładana przyroda w zakresie potrzebnych do nauki przedmiotów fachowych. Uczniowie uczą się także języka ojczystego, historii i geografii Polski, nauki o Polsce, rachunków, mają pogadanki religijne. Prócz wymienionych przedmiotów przechodzą kurs pożarnictwa pod kierunkiem instruktora przyjeżdżającego w tym celu



Ogólny widok Powiatowej Szkoły Rolniczej Męskiej w Starym Brześciu Kujawskim.

Sejmiku Włocławskiego. Odległa jest od Włocławka o 12 km. a od Brześcia Kujawskiego o niecałe 2 km. Leży przy szosie oraz przy linii państwowej kolejki wąskotorowej. Dzięki temu szkoła znajduje się w szczęśliwym położeniu pod względem komunikacyjnym, tembardziej, że szosą kursuje dziennie po kilkanaście autobusów w jedną i drugą stronę. Urząd pocztowy i telegraf znajdują się w Brześciu Kujawskim, a więc odległe są od szkoły o niecałe 2 km. Telefon szkoła posiada własny. W sąsiedztwie szkoły znajduje się Ognisko Kultury Rolniczej prowadzone na terytorjum państwowem przez Centralne Towarzystwo Rolnicze. Jest w pobliżu również i cukrownia. O tem wspominamy dlatego, gdyż uczniowie mogą łatwo i wiele korzystać przez

budowania szkolne składają się z gmachu szkolnego, dwóch domów mieszkalnych dla nauczycieli, szpichlerza, stodoły, obory, chlewni i szopy. Gmach szkolny jest budynkiem jednopiętrowym i mieści na piętrze internat, a na parterze salę wykładową, świetlicę, gabinet dyrektora, pokój nauczycielski, jadalnię i kuchnię. Do-



Budynki gospodarcze





Uczniowie z profesorami.

zwykle z Warszawy Ćwiczenia praktyczne z pożarnictwa odbywają się na miejscu, gdyż szkoła posiada wszystkie potrzebne w tym zakresie przybory strażackie. Pod fachowym kierunkiem uczniowie przechodzą również kurs przysposobienia wojskowego.

Wszyscy uczniowie mieszkają w internacie w szkole. Życie internatowe wdraża ich do życia zbiorowego i koleżeńskiego. Mają Pomoc Bratnią z własnym sklepikiem, kooperatywą i sąd koleżeński.

Co rok szkoła urządza jedną dłuższą i dalszą, trwającą 10 dni, wycieczkę po kraju, oraz parę wycieczek

małych zwykle do najbliższej okolicy. Podczas tych wycieczek uczniowie mają możliwość widzieć różne okolice kraju oraz zapoznać się z życiem tych okolic.

Personel nauczycielski składa się z czterech osób, w tej liczbie i dyrektor szkoły. Nauczyciele mieszkają na miejscu i są dla szkoły zaangażowani przez Ministra Rolnictwa,

Szkoła posiada inwentarz martwy i żywy. Inwentarz martwy stanowią narzędzia rolnicze, ogrodnicze i pomoce naukowe. Inwentarz żywy składa się z koni, krów i buhaja rasy nizinnej, macior i knura rasy białej angielskiej. Prócz tego jest kogut kilkanaście kur zielononózek dla produkcji jaj dla propagandy w powiecie hodowli tej rasy kur.



Rasowy stadnik przy pracy.



U wodopaju.

Szkoła bierze żywy udział w kursach i pogadankach rolniczych organizowanych przez władze komunalne lub też sama organizuje takie kursy u siebie. Ostatnio odbył się kurs czterodniowy w murach szkolnych dla Kół Młodzieży Wiejskiej, mające wziąć udział w organizujących się w powiecie wrocławskim konkursach rolniczych.

# KSIĘGARNIA KUJAWSKA

ZDZIŚŁAWA ARENTOWICZA

WŁOCŁAWEK

PLAC WOLNOŚCI 5.

**POLECA:** Podręczniki do wszystkich szkół.

Materiały pisemne.





# Kom. Sem. Naucz. we Włocławku.

(Dokończenie ze stronnicy 53-ej).



Zygmunt Błędowski

Dyrektor Kom. Sem Naucz. we Włocławku.

Idąc jednak po linii najmniejszego oporu, zdecydowano umieścić je niby naraz e otwierając pierwszy kurs w gmachu Gimnazjum realnego na zajęcia popołudniowe

Mści się to jednak dotąd na rozwoju i dalszej przyszłości tego Seminarjum, które po tylu latach nie może dojść do swego własnego gmachu czy też tylko lokalu.

Otwarcie I-go kursu koedukacyjnego nastąpiło przy 31 uczniach i 11 uczenicach Dyrektorem Seminarjum został dyr. Gimnazjum męskiego p. W. Biernacki. W drugim roku istnienia Seminarjum zorganizowano Stowarzyszenie koleżeńskie „Bratnią pomoc”, oraz drużyny harcerskie męską i żeńską

W wakacje 1919 r. umarł prawie nagle dyrektor Gimnazjum i Seminarjum s. p. W. Biernacki. Kierownictwo powierzono zastępczo nauczycielowi tegoż Seminarjum p. Zygm. Błędowskiemu, który oficjalnie od 1.12.1919 r. został przez polskie władze szkolne zatwierdzony na tem stanowisku i dotąd je sprawuje

W wakacje 1920 r. młodzież uczelni gremjalnie zasilila szeregi armii ochotniczej, wstepujac do 32 p. p. w Warszawie; brała udział w kilku krwawych potyczkach i zaznaczyła swą młodą krew bohaterскими wysiłkami armii polskiej:

Pod Nasielskiem w sierpniu ciężko ranny został uczeń IV kursu Nowacki Antoni. Pod Małkinią—ranny został uczeń III kursu Makowski Józef dostał się do niewoli bolszewickiej, z której wrócił z nad jez. Onegi dopiero w maju 1921 r. wreszcie 12.10 pod Słuckiem poległ najmłodszy prawie z uczniów—żołnierzy, bo zaledwie 16-tni uczeń II-go kursu, s. p. Józef Świtkiewicz

Na później je ieni ochoczo zabrali się wszyscy do pracy. Pierwsze matury wydano w czerwcu 1921 roku 26 osob. (14 męz i 12 kob.) W roku szkolnym 1921/22 Seminarjum przeszło z programu 4-ro letniego na 5-cio letni, wobec czego egzaminy maturalne w tym roku nie odbyły się:

W czerwcu 1923 r. przeprowadzone zostały pierwsze egzaminy z kursu 5-cio letniego. Odtąd rozpoczął się normalny przebieg pracy Seminarjum o tyle, o ile można nazwać normalnym przebiegiem popołudniowe zajęcia, trwające zwykle do g. 19.15

Mimo jednak tych anormalnych warunków pracy postępy młodzieży są zupełnie zadawalniające; liczba wydawanych matur wynosi przeciętnie 80% i dotąd w ciągu 7-miu roczników wynosi 167 osób (74 męz 93 kob.).

Podnoszona kilkakrotnie już sprawa własnego gmachu rozbija się wciąż o chroniczny brak środków materialnych — świta jednak nadzieja obchodzenia 15-stolecia Seminarjum już we własnym gmachu



Kurs V-ty Kom. Semin. Naucz. we Włocławku.



Grupa młodzieży męskiej Kom. Semin. Naucz. we Włocławku.



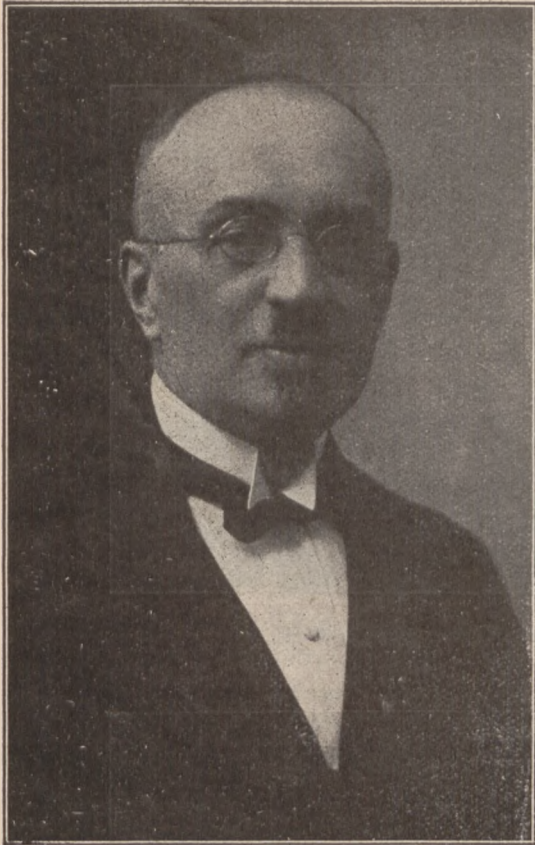
Wycieczka V kursu Komunalnego Seminarjum Nauczycielskiego do siarczanego źródła „Wieniec” pod Włocławkiem z lek. szkol. Drem. Olszewskim na czele.

## ERRATA.

W podpisie pod portretem p. dyr. Gim. Tow. „Oświata i Wychowanie” zakradła się omyłka drukarska. Zamiast Steinbachowa, winno być P. J. Steinkówna, dyr. Gim. Tow. „Oświata i Wychowanie”, co niniejszem prostujemy.



# .Kujawska Elektrownia Okr. we Włocławku.



DR. WITOLD PIASECKI

Prezes poprzedniej i obecnej Rady Miejskiej we Włocławku, za którego przewodnictwa zrealizowano budowę Elektrowni.

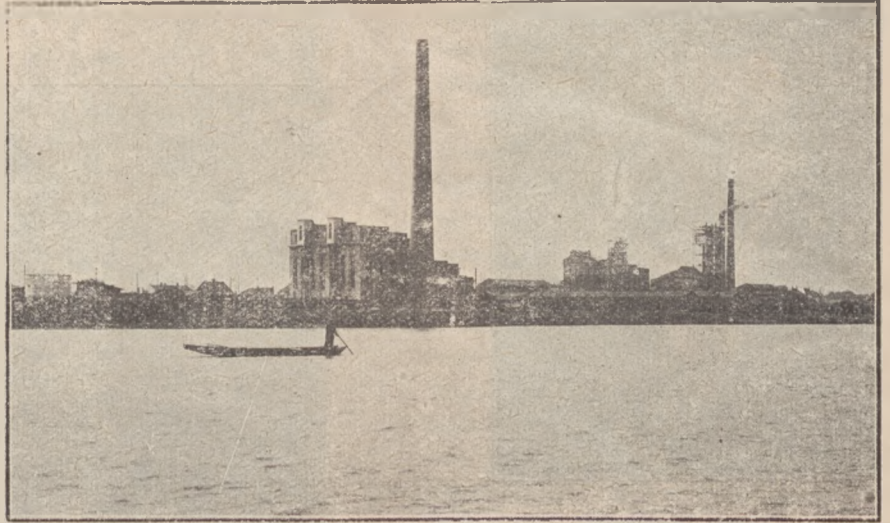
Liczący przeszło 50.000 ludności Włocławek do czasu niepodległości Polski był zaniedbany, tak jak i wszystkie miasta w b. Kongresówce, skutkiem tego, że Moskale mało troszczyli się o „Kraj Priwislinskij”. To też dobrze zrobił Prezydent miasta Włocławka, p. Stefan Pachnowski, że przed paru laty nakreślił plan gospodarczy dla Włocławka na lat 10—15.

W planie tym była uwzględniona na pierwszym miejscu elektrownia.

Odkładając do następnego numeru opis tego wielkiego dzieła, pragniemy tylko obecnie podać parę ważniejszych etapów realizowania całego przedsięwzięcia.

Rada Miejska postanowiła budowę elektrowni na posiedzeniach swych w lipcu i sierpniu 1925 roku, budowę rozpoczęto 20 maja 1927 r., wmurowując akt erekcyjny w kamień węgielny; 17-go zaś czerwca 1928 r. dokonano poświęcenia i uruchomienia elektrowni.

Jak wielkiej doniosłości jest fakt wzniesienia we Włocławku tego Zakładu, ile kosztowało to pracy ofiarnej, obywatelskiej i wysiłku—postaramy się to odzwierciedlić szczegółowo w numerze następnym „Miesięcznika Ilustrowanego”, ograniczając się tutaj narazie do podania ogólnego widoku tego kapitalnego, na dziesiątki lat trwania obliczonego dzieła i podobizny jego głównych inicjatorów i twórców.



Elektrownia od strony Wisły.



Magistrat m. Włocławka i Komitet Budowy Elektrowni. Siężąc od lewej: inż. T. Hajdo, inż. Z. Ślusarski, prezydent Stef. Pachnowski, Jerzy Bojańczyk, ławnik Cz. Kossobucki. Stojąc ławnicy: B. Przybyłowski, Al. Szfołcman i St. Markowski.



Kierownictwo Bud. Elektrowni we Włocławku. Od prawej: inż. Z. Koranecki— kier. bud., inż. T. Steffen—inż. Wydz. Technicznego, inż. T. Hajdo—szef Wydz. Handlowego, c. inż. J. Piasecki—inż. Wydziału Technicznego, Wł. Miciński—kierownik sekcji, St. Gołębiowski, kierownik centrall.



# NAJWAŻNIEJSZE WYDARZENIA

W MARCU 1928 R.

## Sprawy krajowe.

1. Wyjazd min. Zaleskiego na Sesję Rady Ligi Narodów.

2. Pożar Pałacu Czartoryskich w Żórawnie.

8. Min. Skarbu Czechowicz podał się do dymisji. Kierownikiem Min. Skarbu został podsekretarz stanu p. dr. T. Grodyński.

14. W Sejmie postawiono wniosek o postawienie b. min. Skarbu Czechowicza przed Trybunał Stanu.

16. Sąd marszałkowski rozpoczął badanie sprawy posła Towarnickiego, oskarżonego o oszustwo.

— Rzeki w Polsce powoli odmarzają i ruszają.

17. Zgon znakomitego poety Antoniego Langego.

19. Uroczystości z racji imienin mar. J. Piłsudskiego.

— Sąd apelacyjny w Warszawie uchylił decyzję płockiego sędziego śledcz. w sprawie niepociągania przełożonego marjawickiego Kowalskiego do odpowiedzialności za ataki na Kościół Katolicki w jego broszurze „Stary Testament“.

20. Sejm uchwalił wniosek o postawienie b. min. skarbu Czechowicza przed Trybunał Stanu większością 240 głosów przeciwko 126.

24. Rzeki polskie ruszają powoli. Straty niewielkie.

26. Po długiej zimie Wisła ruszyła pod Warszawą.

27. Narady Prezydenta Rzeczypospolitej z mar. Piłsudskim i premierem Bartlem. Pogłoski o częściowej zmianie rządu.

## Sprawy zagraniczne.

1. Wskutek wielkich mrozów zatonęły: botnicka, fińska i ryska oraz kanał Kiloński są zamknięte dla żeglugi.

7. Wojna domowa w Meksyku toczy się ze zmiennym szczęściem. Do powstania dołączyły się liczne szczepy indjan.

13. Wobec nieprzychylnego stanowiska Komisji Śledczej gen. Nobile zgłosił swą dymisję, którą Mussolini przyjął.

14. W. Książę Cyryl ogłosił manifest o przyjęciu ustroju sowieckiego w przyszłej monarchji rosyjskiej.

20. Zgon mr. Focha.

24. Plebiscyt faszystowski we Włoszech, 8,561,570 głosów padło za rządem, a 136,198 przeciwko rządowi.

— Rozruchy w Monaco.

26. Pogrzeb mar. Focha.

## Z ŻYCIA WŁOCLAWKA.

**Ingres.** Dnia 20 maja odbędzie się w Włocławku uroczysty ingres nowego Biskupa Włocławskiego J. E. ks. Karola Radońskiego.

**Kujawiaki.** Młody i utalentowany artysta-muzyk, ziemianin, p. Tomasz Gliński z Boniewa, wpadł na znakomity pomysł zebrania melodji kujawskich. W dn. 5 maja wystąpił p. Gliński w sali „Oaza“ w Włocławku z koncertem, w którym też łaskawie udział przyjął raczył prof. Feliks Szymanowski, znakomity interpretator Chopina. Orkiestra, a właściwie septet, p. Glińskiego przybrana była w kostjume kujawskie. Raziło, że sam autor ubrany był we frak. Wszak nasz Namysłowski występował zawsze w kostjumie ludowym. Raziły również odrapane dekoracje sceny. Czy nie lepsze byłoby proste umajenie?! Natomiast koncert sam wypadł doskonale. Szczególniej wartościowe okazały się „Suita Kujawska“, „Melodje Kujawskie“ i „Marsz Weselny Kujawski“. Poza to niektóre fantazjowane Kujawiaki, Mazurki i Polki kompozycji p. Glińskiego przyniosły prawdziwy sukces mło-

demu autorowi. Zachwył budziła gra prof. Szymanowskiego. Szkoda, że publiczności zebrało się tak niewiele i bilety były bardzo drogie. Sfery muzyczne Włocławka winne są koncertu te spopularyzować.

**Wystawa elektryczna.** W celach propagandy Magistrat m. Włocławka projektuje urządzenie wystawy elektrycznej we Włocławku w drugiej połowie maja.

## Rozwiązanie łamigłówek z № 3.

LOGOGRYF.

k	s	i	w	k	k	w	k	w	g	z	s	b	k	p	p	k	b	w	p	p	p	s
o	w	r	e	w	r	a	o	a	j	a	l	a	o	r	a	a	a	r	a	r	a	t
m	i	e	s	i	e	c	z	n	i	k	i	l	u	s	t	r	o	w	a	n	y	
a	a	n	t	a	b	e	a	n	n	o	n	o	o	s	e	a	a	n	e	y	n	k
r	t	a	a	t	i	k	k	a	a	n	a	n	s	y	r	r	n	a	l	a	a	a

REBUSIKI.

Zastrzyk. Zasilek. Podmajstrzy. Samowar.

Nagrodę książkową otrzymał p. Przemysław Grabowski z Włocławka.

## Kredyty meljoracyjne zapewnione.

W Krajowym Towarzystwie Meljoracyjnym w Warszawie odbył się zjazd kierowników oddziałów tej instytucji, którzy w sprawozdaniach zgodnie podkreślali, że w kołach rolniczych (zwłaszcza wśród drobnej własności) daje się stwierdzić duże osłabienie tendencji meljoracyjnych, spowodowane zachwianiem wiary w pomoc finansową Państwowego Banku Rolnego. Wyjaśniono, że obawy te nie są słuszne. Jak wiadomo, powstały one na gruncie wymagań formalnych, P. B. R., które spowodowały zwłokę w udzielaniu pożyczek. Stało się to częściowo w związku z przechodzeniem z dotychczasowej formy kredytów na pożyczki w obligacjach meljoracyjnych, wymagających mocnego zabezpieczenia, a więc odpowiedniego załatwienia strony prawnej przy pożyczkach, udzielanych bez hipotecznego zabezpieczenia, częściowo zaś z powodu tego, że w niektórych przypadkach bank ujawnił iż dokumenty, warunkujące wypłatę pożyczek, złożone przez spółki i potwierdzone przez władze nadzorcze, okazały się niezgodnymi z wymogami statutów omawianych spółek. Przypuszczenia niewtajemniczonych, że zwłoka w otrzymywaniu pożyczek jest spowodowana brakiem pieniędzy, są mylne, gdyż obligacje meljoracyjne są dobrze widziane nawet na rynku zagranicznym, od czasu zaś uruchomienia przez bank kredytu obligacyjnego t. j. od lipca 1928 r. nie zaszedł ani jeden przypadek zwłoki w wypłacaniu pożyczki meljoracyjnej z powodu braku kredytów. Spółki, załatwiające sprawy według ustalonych już obecnie wzorów, otrzymują pierwsze części pożyczek w ciągu niespełna dwóch miesięcy od daty złożenia podania w banku; praktyka ostatnich miesięcy notuje niejednokrotnie przyznawanie pożyczek spółkom wodnym nawet w kilkanaście dni po złożeniu podania w banku. Niektóre dawne spółki dotychczas wymaganiom prawnym nie uczyniły zadość i z własnej winy pożyczek nie otrzymały. Poza to na zebraniu omówiono sposób dostosowania się do wymagań ustaw o ubezpieczeniach społecznych i inne zagadnienia, związane z uruchomieniem zbliżającego się sezonu robót. Krajowe Tow. Meljoracyjne przygotowane jest technicznie do wykonania większej ilości robót, niż jest zgłoszeń, zwłaszcza w dziedzinie nowych studjów.

## OD REDAKCJI.

Wobec poświęcenia całego obecnego zeszytu Szkolnictwu Średniemu w Włocławku i powiecie, musieliśmy się wyrzec pomieszczenia zwykłych działów.

Następny Nr. przyniesie również b. ciekawe artykuły z Włocławka.



## Wybory do Rady Nadzorczej

## Płockiej Powiatowej Kasy Chorych.

W dniu 28.IV r b odbyły się wybory do Rady Nadzorczej Płockiej Powiatowej Kasy Chorych. Wynik wyborów wśród pracodawców.

OKRĘGI	Ilość uprawn. do głosow.	Ilość głosujących	Lista № 7	Lista № 8	Unieważnio głosów
Płock Urna I . . .	624	64	208	27	29
" " II . . .	696	300	231	44	25
Bielsk . . . . .	16	2	2		
Borowiczki . . . .	31	23	22		1
Drobin . . . . .	23	13	13		
Mała Wieś . . . . .	48	22	20		1
Wyszogród . . . . .	63	30	29	1	1
Razem . . . . .	1506	654	525	72	57

Lista № 7 Zjednoczonego Bloku Gospodarczego otrzymała 14 mandatów, a lista № 8 Demokratycznego Kom. Wyborczego 1 mandat.

## Wynik wyborów wśród ubezpieczonych.

OKRĘGI	Ilość uprawn. do głosow.	Ilość głosujących	LISTY				Unieważnio głosów
			№ 2	№ 3	№ 4	№ 6	
Płock Urna I . . . .	772	367	156	52	103	43	13
" " II . . . . .	859	395	164	44	17	66	4
" " III . . . . .	874	430	184	67	103	64	12
" " IV . . . . .	799	369	158	57	29	58	7
Bielsk . . . . .	39	5	3	1	—	—	1
Borowiczki . . . . .	188	115	80	19	16	—	—
Drobin . . . . .	30	6	1	2	—	3	—
Mała Wieś . . . . .	303	92	68	—	13	11	—
Wyszogród . . . . .	122	56	1	6	39	—	10
Razem . . . . .	3986	1835	815	248	480	245	47

Lista № 2 (P. P. S.) otrzymała 14 mandatów, lista № 3 (Bez. Blok Wyborczy) 4; lista № 4 (P.P.S. d. frakcja rewolucyjna) 8; lista № 4 (Mieszkański Kom. Wyborczy) 4. Zainteresowanie wyborami na ogół było średnie, ale większe blisko o 10 procent niż w poprzednich wyborach. W grupie pracodawców wzięło udział 43,4 proc., w grupie ubezpieczonych zgorą 46 proc. uprawnionych do głosowania. Większość ubezpieczonych wyznaje widocznie przekonania socjalistyczne, gdyż na 1835 głosujących 1295 głosów padło na listę P. P. S. i P.P.S. d frakcję rewolucyjną, a więc zgorą 70 proc. Większość pracodawców hołduje przekonaniom umiarkowanym, głównie troszcząc się o gospodarkę Kasy, gdyż na 654 głosujących padło na listę Zjednoczonego Bloku Gospodarczego 525 głosów t.j. zgorą 80 proc. Przebieg głosowania wykazał wielką niedbałość wyborców o sprawdzanie list. Większość reklamacyj wynikała na skutek niesprawdzania w przepisany terminie list wyborczych, a także niedbałość o poprawność [nazwisk w zarejestro-

waniu się w Kasie. Wszyscy pracodawcy i ubezpieczeni, którzy zarejestrowani byli niepełnym imieniem zostali w myśl odpowiednich przepisów skreśleni z list wyborczych, a czy to tak trudno podać swe pełne imię? Specjalnie nikłą frekwencją wyróżniły się okręgi Bielsk i Drobin. To już zakrawa na skandal! Czyż naprawdę społeczeństwo nasze nie dorosło do systemu parlamentarnego? I czy nikt już u nas o ten system parlamentarny nie dba?!

## ZAGRANICĘ

## DARMO I BEZ PASZPORTU

wyjechać może każdy, kto kupi los LOTERJI Ligi Morskiej i Rzecznej a 3 zł, gdyż wśród tysięcy wygranych (automobile, 1 dzie motorowe etc.), znajdują się wolne jazdy morzem do Kopenhagi i Sztokholmu. OO

Ciągnięcie nieodwoła'nie 22 maja

## Prowokacja czy fatalne podobieństwo?

Jeden z kolonistów niemieckich na Kępie Borowiczowskiej zameldował tutejszej policji płockiej, iż padł ofiarą następującego podstępny: Oto nabył w sierpniu r. ub. szereg towarów od jakiegoś przekupnia. Wkrótce potem zjawił się miał u niego wywiadowca Wydziału Śledczego P.P. w Płocku i oświadczył mu, że te towary pochodzą z kradzieży a on będzie odpowiadał prawnie jako paser. Wywiadowca spisał protokół, a następnie dał do zrozumienia, że sprawa mogłaby być poniechaną gdyby za ten wzgląd otrzymał większą sumę pieniędzy. Wystraszony kolonista złożył żadaną kwotę, a protokół zniszczono. Dopiero niedawno kolonista zrozumiał, że była to mistyfikacja, przybył do Płocka i wskazał, że owym wywiadowcą miał być znany na gruncie płockim agent M. Myzia. Oczywiście, Myzia wypiera się tego oszustwa. Sprawa przedstawia się tajemniczo i budzi w Płocku sensację.

W związku z tą aferą osadzono w więzieniu płockim niejakiego pośrednika Makowskiego, a Myzia odpowiadać będzie z wolnej stopy.

Zachodzi podejrzenie czy mamy tu do czynienia z wyrafinowaną prowokacją czy też z fatalną pomyłką co do podobieństwa fizjonomji oszusta z wywiadowcą? Miejmy nadzieję, że rozprawa sądowa zagadkę tę wyjaśni.

## Rozrywki umysłowe.

## SKŁADANKA KRZYŻYKOWA.

Ul. Wacław Śledziński.

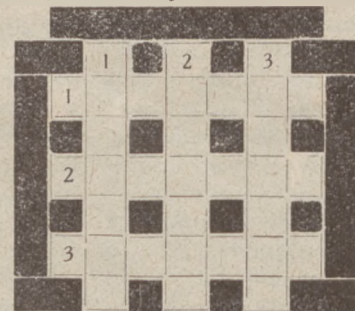
Z podanych 21 liter ułożyć 3 siedmioliterowe wyrazy o podanem niżej znaczeniu. Wyrazy te należy wpisywać i poziomo i pionowo.

LITERY:

a a c e e i i k k n p r r r s s t w y z

Znaczenie wyrazów:

Wielki działacz społeczny XIX w. Imię męskie. Wyrób cukierniczy.



w s.

29 r.

Za trafne rozwiązanie Redakcja przeznaczona I-ną nagrodę książkową w drodze rozlosowania.



# Krajowe Towarzystwo Meljoracyjne S. A.

Zarząd i Centralne Biuro Techniczne

Warszawa.

Ul. Kopernika, 30.

## Oddział Płocki

Sienkiewicza Nr. 10.

Tel. Nr. 147.

**Wydział Meljoracyjny:** Osuszanie rowami i drenami, Nawodnianie, Deszczownie, Oczyszczanie ścieków, Meljoracje ogrodów i sadów i t. p.

**Wydział Wodny:** Regulacja rzek i potoków, Budowa kanałów, Budowle wodne, Zakłady o sile wodnej, Plany koncesyjne i t. p.

**Wydział Stawowy:** Budowa, Urządzenie i prowadzenie gospodarstw rybnych.

**Dział Drogowy:** Budowa dróg gruntowych i kołowych oraz kolejek

**Dział Budowlany:** Rozplanowywanie osiedli oraz sporządzanie projektów wszelkich zabudowań wiejskich i przemysłu rolnego, wraz z instalacjami sanitarnymi i elektrycznymi.

**Wydział Pomiarowy:** Pomiary dla celów regulacji osiedli, Parcelacji, Komasaacji, Regulacji serwitutów i potrzeb gospodarczych.

**Pomoce kredytowe. Porady prawne. Dostawa materiałów.**

Firma egzystuje  
od roku 1876.

## „Hotel Angielski” i Restauracja Płock. Tumska, 9. tel. 65.

Pokoje wzorowo czyste. Sala Restauracyjna  
Sala balowa na zebrania towarzyskie. Kuchnia smaczna i urozmaicona! Ceny umiarkowane!

Codziennie Koncerty orkiestry Jazz - bandowej pod dyr. I. ORLOFF.

Dobrowolne trunki pierwszorzędnych firm.

Poleca się łaskawym względem Szanownej Publiczności

Właśc. Karol Kestjanis

## Inżynier Architekt ANTONI WŁADYSŁAW KOWALSKI

(Były architekt Okręgowy).

Płock. Ulica Dobrzyńska, 19, (Dom własny), Tel. 282.

**WYKONYWA:**

SZKICE, PROJEKTY WSZELKIEGO RODZAJU BUDOWLI, KOSZTORYSY, POMIARY, PLANY SYTUACYJNE NIERUCHOMOŚCI, ROBOTY CAŁKOWITE NOWYCH BUDOWLI I PRZEBUDOWY ORAZ PRZYJMUJE KIEROWNICTWO PRZY ROBOTACH BUDOWLANYCH. —

## „HOTEL POZNAŃSKI”

Płock, Bielska róg Starego Rynku. Tel. 279.

Elegancko umeblowane pokoje po cenach przystępnych.

Po gruntownym odświeżeniu

### RESTAURACJA

wydaje: ŚNIADANIA, OBIADY i KOLACJE.

Codziennie od godz. 9-ej wieczór TRIO ARTYSTYCZNE.

W niedziel, wtorki i piątki KONCERT podczas obiadu.

WÓDKI, WINA, LIKIERY pierwszorzędnych firm. —

Kuchnia smaczna — prowadzona wzorowo. — Obiady

— — miesięczne i na miasto — pg. umowy. — —

Właśc. LUDWIK LEWANDOWSKI.

Tysiące chorych na katar żołądka, wzdęcia, kurcze, bóle, nietrawność, brak apetytu, ogólne osłabienie odzyskało zdrowie używając ziółka sławnego na cały świat Dr. Dietla, profesora Uniwersytetu Jagiellońskiego. Żądajcie bezpłatnej broszury pouczającej. Adres: Liszki — Apteka.





Fragment Frontu.

BIURO  
ELEKTROTECHNICZNE  
Zakład Galwaniczny

Warsztaty  
Mechaniczne

Przedstawicielstwo

Polskiego  
Towarzystwa Elektrycznego  
P. T. E.

# Stanisław Ożminkowski

Włocławek, Plac Wolności Nr 6. Telefon 114.

Mieszkanie ul. 3 Maja, 21. Tel. 414

## Posiada na składzie i dostarcza:

Silniki trójfazowe i prądu stałego  
Prądnice stałego prądu  
Transformatory trójfazowe, przemysłowe i rolnicze stacyjne, słupowe i przenośne  
Silniki trakcyjne, silniki spalinowe  
Maszyny elektryczne do specjalnych celów  
Przetwornice  
Akcesoria do powyższych maszyn  
**Radjo-odbiorniki** i części składowe  
**Rowery i motocykle, gumy, części rowerowe i samochodowe**  
Wszelkie materiały elektrotechniczne  
Żyrandole, Lamy, Akumulatory  
Naczynia elektryczne.

## Wykonywa:

Budowy Elektrowni Miejskich i Prywatnych Podstacji prądu zmiennego i stałego, niskiego i wysokiego napięcia

Oświetlenia fabryk, majątków, młynów i t. p.

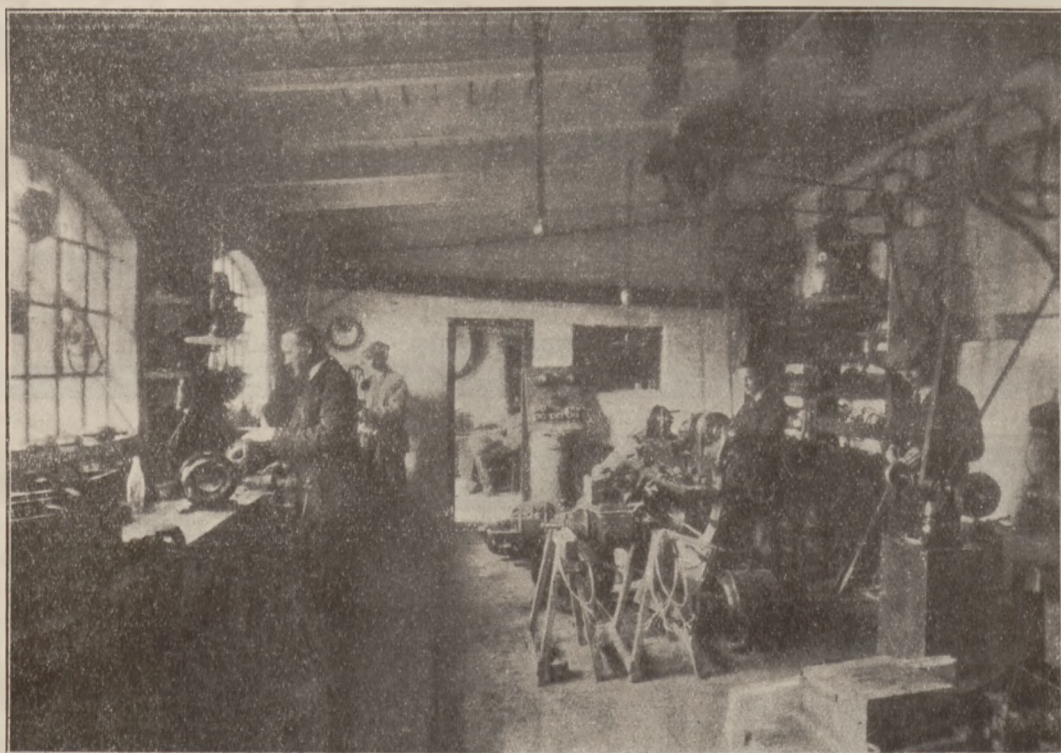
Urządzenia central telefonicznych, telefonów, piorunochronów, numeratorów, dzwonek, ostrzegaczy

Wszelkie roboty związane z instalacją prądów silnych i słabych

Instalacja radjo-odbiorników.

**Dział Galwaniczny:** Niklowanie, srebrzenie, oksydowanie różnych przedmiotów metalowych oraz odświeżanie.

**Dział Warsztatowy:** Nawijanie dynamo-maszyn, elektromotorów, naprawa maszyn i aparatów elektrycznych. Reperacja oświetleń samochodowych, reperacja maszyn do pisania. Ładowanie akumulatorów samochodowych i radjowych.



Warsztaty Mechaniczne