

WIADOMOŚCI URZĘDOWE

C. K. GALICYJSKIEGO TOWARZYSTWA GOSPODARSKIEGO.

Z KOMITETU.

A) Ogłoszenia i odezwy.

VI. zwyczajne posiedzenie Komitetu odbędzie się we wtorek dnia 12. maja b. r. o godzinie 10. przed południem.

VI. posiedzenie Komisji dla organizacji handlu materiałem rzeźnym odbędzie się w poniedziałek dnia 27. kwietnia b. r. o godz. 4. po południu.

L. 41/pr.

Ogłoszenie

w sprawie Agencji sprzedaży materiału rzeźnego przy Komitecie c. k. galic. Towarzystwa gospodarskiego.

(Powtórzenie).

Wszelkie pisma w sprawie sprzedaży materiału rzeźnego, a względnie zakupna bydła chudego na opasy nadsyłać należy do **Agencji sprzedaży materiału rzeźnego przy Komitecie** c. k. galic. Towarzystwa gospodarskiego (ul Karola Ludwika l. 3).

Zwraca się uwagę wszystkich interesentów, że w listach należy podawać adres dokładny z oznaczeniem stacji pocztowej, telegraficznej i kolejowej. Prócz tego należy podać oddalenie od stacji kolejowej i opisać bliżej materiał rzeźny, a w szczególności gatunek bydła z zaznaczeniem, czy rasowe, czy zwykłe, przeciętną wagę każdej sztuki w przybliżeniu i stan opasowy.

W razie sprzedania sztuk zameldowanych z pominięciem Agencji należy o tem donieść niezwłocznie do Biura w drodze telegraficznej, w przeciwnym bowiem razie Agencja dochodzić będzie kosztów wywołanych daremnnym przybyciem kierownika Agencji na miejsce.

Bez uprzedniego porozumienia z Agencją we Lwowie **nie należy bezwarunkowo** nadsyłać materiału na targ lwowski, ponieważ w takim razie Agencja nie jest w stanie zregulować obsyłki targu lwowskiego i co za tem idzie, uzyskać odpowiedniej ceny.

B) Ze spraw bieżących.

Komitet wydał **opinię** w myśl § 4 al. 3 ustawy z 28. kwietnia 1889 (Dz. u. p. nr. 64) w sprawie udzielić się mającej Wydziałowi krajowemu koncesji do założenia i prowadzenia „Krajowych zbiorników publicznych na ropę“ t. z. **publicznego domu składowego na ropę** w Popielach koło Borysławia.

Komitet wydał **opinię** stosownie do rozporządzenia c. k. Ministerstwa rolnictwa z dnia 26. lutego 1908 L. 4980 w sprawie projektu nowej ustawy łowieckiej a w szczególności co do postanowienia § 4. al. 3., stanowiącego okręgi samoistnego polowania wykonywanego przez spółki terytorjalne.

Komitet wniósł przedstawienie do Dyrekcji kolei państwowych i do Magistratu we Lwowie w sprawie **usunięcia przeszkód przy dostawie bydła**, powierzonego Agencji przy Komitecie do sprzedania.

Ogłoszenia i rozporządzenia władz.

Obwieszczenie

c. k. Namiestnictwa we Lwowie z dnia 19. kwietnia 1908 l. 52.270 z wykazem panujących w Galicji chorób zaraźliwych zwierzęcych, zestawionym na podstawie sprawozdań c. k. starostw, przedłożonych od 12. do 19. kwietnia 1908, — zamieszczone jest w „Dzienniku urzędowym“ *Gazety Lwowskiej* z dnia 22. kwietnia b. r.

KRONIKA.

Podziękowanie. Tym wszystkim nieprzeliczonym zastępom, które tak we Lwowie, jak w Krakowie i w Krzeszowicach śp. mężowi memu ostatnią a zbożną usługę oddały, jako też i tym także, którzy na stacjach, przez które pociąg żałobny przejeżdżał, obecnością swoją pamięci ś. p. męża mego tak pełen powagi hołd i cześć oddali — nie mogąc inaczej, na tej tu drodze — za te podniosłe i kojące objawy współczucia i żalu w imieniu mojem, dzieci i rodziny gorące i z serca płynące podziękowanie składam.

Mysłą i dążeniem życia zmarłego była łączność w trudzie dźwigającym Ojczyznę i łączność miłości chrześcijańskiej, która trud ten wspomaga i osładza. Pragnąc tego najgoręcej dążył do zbliżenia w duchu prawdy, wspólnej dla kraju pracy i zasługi dwóch zamieszkujących kraj ten narodowości.

Oby Bóg w miłosierdziu dał nam wszystkim tę pociechę, — by krew niewinnie przelana użyźniła grunt Ojczysty ku zgodzie i lepszej przyszłości.

Andrzejowa Potocka.

† **Antym Nikorowicz**, Członek Oddziału Lwowskiego c. k. galic. Towarzystwa gospodarskiego, zmarł dnia 15. kwietnia b. r. w Zakopanem. Był synem Karola a wnukiem Antyma Nikorowicza, naczelnika akademickiej gwardji narodowej w r. 1848. Urodził się w Rokietnicy, pow. przemyskim i poświęcił się pierwotnie zawodowi ziemiańskiemu, po niejakiem atoli czasie poniechał to zajęcie

i oddał się studjom ekonomiczno-bankowym. Ukończywszy akademię handlową w Paryżu i powróciwszy do kraju, był kolejno urzędnikiem galic. Banku kredytowego, następnie Banku hipotecznego a ostatnio dyrektorem galic. Kasy oszczędności we Lwowie.

Cześć pamięci nad wyraz zacnego człowieka, który zawsze i jedynie miał na celu dobro innych.

o **Nowe zagrożenie produkcji bydła.** Handlowe biuro centralne odbyło dnia 14. kwietnia b. r. posiedzenie, któremu przewodniczył prezydent Izby handlowej niższo-austriackiej a członek Izby panów Juliusz Kink. Przedmiotem obrad był traktat handlowy ze Serbią, a tenor wywodów troska o rozwój ekonomiczny Serbii. Uchwalono zwrócić się do Rządu z przedłożeniem o dopuszczenie przewozu bydła serbskiego kolejami bośniacko-hercegowińskimi do portu dalmatyńskiego w Metkovich. Ponieważ w razie wypadku zarazy w czasie takiego przewozu o co w stosunkach serbskich nie trudno, cały nasz eksport bydła do cesarstwa niemieckiego w myśl obowiązującej konwencji weterynaryjnej z dnia 25. stycznia 1905 niezwłocznie zostałyby zawieszonym, spodziewać się należy, że c. k. Rząd nie przychylił się do żądania centralnego Biura handlowego. W każdym razie wystąpią niewątpliwie przeciwko temu zamiarowi wszystkie korporacje rolnicze, a przede wszystkim nasze krajowe Towarzystwa.

o **Z działalności Agencji rolniczych dla sprzedaży materiału rzeźnego.** Agencja wiedeńska, która czynność swą rozpoczęła 21. października 1907, sprzedała po dzień 23. marca b. r. 2377 sztuk bydła za 766.696 K 4 h. Agencja zaś przy Komitecie we Lwowie, która czynność swą o miesiąc później rozpoczęła, sprzedała po dzień 23. marca b. r. 427 sztuk za 148.564 K 45 h; do tego doliczyć należy zakupione przez Agencję 45 sztuk za 12.491 K tak, że obrót kasowy Agencji przy Komitecie w tymże czasie wynosił 161.055 K 45 h.

Zyski pośredników w handlu bydłem. Ze sprawozdania zamieszczonego w *Deutsche Agrarzeitung* przekonano się można o zyskach, zorganizowanych pośrednictw w handlu bydłem w r. 1907. I tak odnośne Towarzystwo akcyjne w Chemnitz obróciło kapitałem przeszło 20 mil. M., zyskując na czysto 74.756.41 M. tak, że kapitał akcyjny przyniósł M. 22.5%. Berliński Bank komisyjny obrócił kapitałem 28 mil. M., zyskując na czysto 322.565 M., tak, że kapitał akcyjny przyniósł M. 10%. Takież Towarzystwo w Gdańsku obróciło kapitałem 4,650.000 M., przynosząc M. 17%, a w Magdeburgu przy obrocie 21 mil. M. zyskano M. 18%.

o **Sprzedaż jaj przez spółki mleczarskie.** Ze sprawozdania spółki mleczarskiej w Diebolsheim okazuje się dowodnie, z jakim pożytkiem spółki te zajmować się mogą sprzedażą jaj. Czynność swoją rozpoczęła spółka w roku 1904 r. w skromnych zrazu rozmiarach. Ale już w roku 1905 sprzedano 34.613 jaj, za które dostawcom wypłacono 2.557.78 M. Dostawcy otrzymali przeciętnie za sztukę 5.73 fg, a spółka sprzedawała przeciętnie po 6.55 fg. Uprzednio otrzymywali dostawcy od handlarzy przeciętnie za sztukę 4.5 fg. Ponieważ spółka ze sprzedaży w roku 1905 uzyskała brutto 2.924.07 M, a wypłaciła z tego, jak powyż podano, dostawcom 2.557.78 M, wydając nadto na koszta uboczne 52 M, pozostał dla spółki czysty zysk w kwocie 314.29 M. W roku następnym 1906 przedstawia się obrót jeszcze korzystniej. W roku tym dostarczono spółce 72.507 sztuk jaj, które spółka sprzedawała za 5.022.29 M, z tego dochodu brutto wypłacono dostawcom 4.402.64 M, następnie wydano na koszta uboczne 61 M tak, że dla spółki pozostał się zysk netto 567.65 M. Dostawcy otrzymali przeciętnie za sztukę 6.1 fg, a spółka sprzedawała po 6.9 fg. Aby uchylić dostawę jaj zepsutych, ma każdy dostawca własny numer, którym znaczy dostawione do spółki sztuki. Spółka przyjmuje tylko jaja, które ważą więcej aniżeli 50 gr. Ponieważ w pierwszej połowie roku 1907 dostarczono spółce 58.086 sztuk jaj, rozwój skuteczny tej instytucji nie ulega żadnej wątpli-

wości. Podjęcie odpowiedniej akcji i w naszym kraju byłoby wielce na czasie.

o **Międzynarodowy Związek dla kształtowania cen zboża** odbył z początkiem kwietnia br. posiedzenie w Budapeszcie. Instytucja ta, założona w r. 1900 w Paryżu, obejmuje związki rolnicze Francji i Niemiec, a w części także Austrii i Węgier. Przystąpienie zapowiadają Rosja i Argentyna. Opierając się na doświadczeniu, że dłuższy czas trwające niskie ceny zboża powodują znaczne obniżenie produkcji i odwrotnie wysokie ceny do wzmożenia tejże się przyczyniają i co zatem idzie obniżają ceny, które nie pokrywają nawet kosztów, dąży związek do kształtowania możliwie stałych a średnich cen na podstawie międzynarodowego porozumienia producentów. W tym celu odbywają się 3 razy do roku, t. j. w terminach dla sprzedaży najważniejszych z wiosną, w jesieni i w zimie, konferencje wspólne producentów i handlarzy. Oficjalny organ związku „Targ zbożowy“, jak również „Niemiecka Rada rolnicza“ przedkładają konferencjom zebrany materiał statystyczny, który służy do wytworzenia trafnej opinii o położeniu targu. Jest to oczywiście początek akcji, skierowanej do uchylenia zbyt nagłych zmian w cenie zboża, wywoływanych spekulacją kapitalistów. Jeżeli się uda z czasem połączyć producentów w najważniejszych obszarach produkcji w syndykaty, to zamiary związku doczekają się urzeczywistnienia. Pierwszym krokiem ku temu byłoby niewątpliwie tworzenie spółek magazynowych dla sprzedaży zboża, których kierownicy braliby udział w terminowych konferencjach. Już bowiem dzisiaj skonstatować można, że spółki takie wywierają stanowczy wpływ na lokalną koniunkturę handlową.

Giełda zbożowa w Miskolcz na Węgrzech, utworzona w czasie najnowszym, zawiera w § 9 statutu postanowienie, że jeden z wiceprezów musi być zawodowym rolnikiem. Jest to niewątpliwie cenna wskazówka i dla nas ze względu na powstać mającą we Lwowie giełdę zbożową.

Nauka rolnictwa dla żołnierzy w służbie czynnej zajmuje się żywo państwowe Towarzystwo rolnicze węgierskie. Na podstawie referatu posła na sejm Barna de Buday zwrócono się do Ministerstwa rolnictwa z prośbą o zaprowadzenie takiej nauki we wszystkich garnizonach ze szczególnem uwzględnieniem pułków obrony krajowej, a w tych znowu przedewszystkiem podoficerów. Nauka ma być dostosowaną do potrzeb okolic, z których pułki się rekrutują, a wytyczną zabiegów ma być zachęta żołnierzy do wytrwania w zawodzie rolniczym, a nie szukania innych zajęć po ukończeniu służby.

Nauka rolnictwa na uniwersytecie w Lipsku rozpoczęła się dnia 27. kwietnia b. r. Bliższych szczegółów udziela dyrektor instytutu rolniczego tamże, tajny Radca Dw. prof. dr. Kirchner.

IV. międzynarodowy Kongres mleczarski odbędzie się w r. 1909 w Budapeszcie pod protektoratem arcyksięcia Józefa. Biuro Komitetu rozpoczęło już swoją czynność w węgierskiem Ministerstwie rolnictwa.

Ogierów państwowych na stację dostarczyło w r. bieżącym Ministerstwo rolnictwa węgierskie w ilości 3270. W tem pełnej krwi angielskiej 270, półkrwi angielskiej 1546, pełnej krwi arabskiej 66, a półkrwi arabskiej 320. Ogierzy pochodzą ze stadnin państwowych w Kishér, Babilna, Mezöhegyes i Fogoras.

Wystawa koni w Wiedniu urządzona przez VI. Sekcję tamtejszego Tow. rolniczego odbędzie się w czasie od 23. do 31. maja b. r. Z wystawą koni połączoną będzie wystawa sportowa. Zgłoszenia przyjmuje do 10. maja Komitet wystawy (Wien I. Schaflegasse 6).

Ostrzeżenie przed wychodźstwem do Parany. Gospodarczy rozwój kolonij w brazylijskim stanie Parana był w drugiej połowie roku 1907 z powodu ogromnej masy szarańczy i wyrządzonych przez nią szkód gorszy. Ze względu na złe gospodarcze położenie w Paranie należy usilnie zawsze jeszcze przestrzegać przed wychodźstwem do Parany.

Ostrzeżenie. C. k. Namiestnictwo wystosowało następujący okólnik do wszystkich starostów i prezydentów miast Lwowa i Krakowa: W ostatnich czasach przybrały znaczne rozmiary skargi na nierzetelne postępowanie podróżujących agentów handlowych, w szczególności zaś agentów wysyłanych przez zagraniczne firmy. Przeprowadzone w licznych wypadkach dochodzenia, które częściowo dały także powód do dochodzeń sądowych, przedstawiają następujący typowy obraz: Wspomniani agenci posługując się właściwym im darem przekonywania i sztuką zalecania towaru, zarazem zaś wyzyskując brak rozwagi i doświadczenia w interesach u kupujących, nakłaniają strony do zamówień, przekraczających o wiele istotną ich potrzebę; często też korzystając z nieuwagi strony przy zawieraniu interesu, wyłudniają od niej podpis na gotowym drukowanym „formularzu zamówień“, który albo opiewa na zamówienie większe niż strona uczyniła zamierzała, albo zawiera warunki umowy, których strona wcale nie chciała. Ale także w ramach prawidłowego wypełnienia formularza zamówień, zdarza się, że strona otrzymuje towar w ilości większej, albo w cenie wyższej niż umówiono, a dzieje się to wskutek tego, że agent podróżujący przesyłając firmie, która go wysłała, zebrane zamówienia, zmienia je w tym celu, aby mógł większą otrzymać prowizję — przytem liczy na to, że strona odebrawszy raz przesyłkę, zatrzyma ją przecież, nie chcąc narażać się na dalsze przykrości. Podnoszone skargi odnoszą się także do wypadków, w których towar przedstawiający się według okazywanych przez agenta próbek jako dobry i nie drogi, następnie jednak dostarczany bywa przez firmę w gatunku lichym, wprost nie do użycia. Nieuczciwe praktyki powyższego rodzaju, dotykają zwykle ludność włościańską, kramarzy i kupców, osiadłych zdala od większego ruchu handlowego. Poszkodowany często nie jest w stanie skutecznie przeprowadzić skargi w drodze cywilnej, a przepisy ustawy karnej nie zawsze dadzą się zastosować. Zachodzi przeto tembardziej konieczność zapobiegania wspomnianym wyżej nierzetelnym postępkom przez ścisłe wykonywanie przepisów ustawy przemysłowej, dotyczących się agentów podróżujących. Wzywa się przeto panów starostów i prezydentów miast Lwowa i Krakowa wskutek polecenia Ministerstwa handlu, aby na wspomniane nadużycia mieli baczące oko, zwrócili na nie uwagę ludności powiatu, głównie zaś kupców i przemysłowców oraz Stowarzyszeń, w sposób odpowiedni, ewentualnie przez zamieszczenie stosownych pouczeń w dzienniku urzędowym. Przytem należy legitymacje agentów podróżujących badać z całą ścisłością i to regularnie, zawsze jednak tak, aby ta kontrola nie przeszkadzała agentom w ich prawdziwie zawodowych interesach; — należy też nie odmawiać posłuchu skargom ludności na nierzetelne postępowanie agentów, a zwracać przytem uwagę, czy w poszczególnym wypadku niema danych do wdrożenia dochodzenia karnego za przekroczenie §§ 59 i nast. ust. przem. W danym razie należy winnego z całą surowością ukarać, ewentualnie zaś, gdyby zachodziło uzasadnione podejrzenie przekroczenia ustawy karnej, zawiadomić o tym wypadku karną Władzę sądową.

Krajowe Biuro Pracy we Lwowie przy Wydziale krajowym. Podana rozstrzelonym drukiem miejscowość wskazuje siedzibę Biura pracy, od którego pochodzi zgłoszenie szukających pracy. Należy się zwracać wprost do odnośnego Biura, adresując wszędzie: Powiatowe Biuro pracy przy Wydziale powiatowym w..... — Skrócenie „Lwów“ oznacza: Miejskie Biuro pracy we Lwowie, ul. Arsenalska 6. Skrócenie „Kraj. Biuro“ oznacza: Krajowe Biuro pracy, Lwów, Wydział krajowy. — L. 425, dnia 16. kwietnia 1908. Krajowy wykaz tygodniowy Nr. XVI. Zgłoszenia szukających pracy, (miejsca poszukiwane):

Klasa I. Brody: 1 rządcą, po kawalersku, 4 ekonomów, 1 pisarz gospodarski ze szkołą rolniczą, 1 gajowy lub pisarz gospodarski, z żoną kucharką, praczką lub prasowaczką, 3 podleśniczych, 4 gajowych, 2 chmielarzy, 1 karbownik-gumienny. — Drohobycz: 2 ekonomów żony mogą być za gospodynie, 3 pisarzy gospodarskich, 2

gumiennych, 3 podleśniczych lub strzelców. — Gorlice: 1 ekonom, 1 leśniczy. — Kałusz: 1 leśniczy, 1 nadleśniczy, 1 zarządca dóbr, 1 dozorca dworski, 500 robotników sezonowych. — Kolbuszowa: 200 robotników sezonowych w kraju lub zagranicę. — Kraków: 3 ekonomów. — Limanowa: 1 parobek fornał, furman cugowy lat 33 rz. kat. żonaty, 4 dzieci za 100—120 K i ordynarja. — Lwów: 5 ekonomów i pisarzy, 4 leśniczych 1 gajowy, 1 gumienny. — Łańcut: 1 leśniczy z niższym egzaminem państwowym. — Nowy Sącz: 1 gumieny karbownik. — Sanok: 1 rządcą-pisarz gospodarski bez szkoły z dłuższą praktyką.

Klasa IV. Brody: 2 ogrodników, 1 pomocnik ogrodnicy. — Drohobycz: 2 ogrodników obznajomionych z pszczelarstwem i chowem ryb. — Kraków: 2 ogrodników. — Sanok: 2 ogrodników na ordynarję, 2 ogrodników kawalerów w starszym wieku.

Klasa VI. Brody 4 kowali dworskich, 1 kowal ślusarz. — Gorlice: 1 tokarz w metalu. — Limanowa: 1 tokarz w metalu 6 lat praktyki w fabrykach Borysławskich i w Harklowej. — Lwów: 2 kowali, 3 ślusarzy. Myślenice: 1 kowal dworski.

Klasa VII. Brody: 2 kowali-maszynistów, 1 ślusarz maszynowy do światła elektrycznego. — Drohobycz: 2 ślusarzy maszynistów. — Kołomyja: 1 kowal palacz egzaminowany, 280 K, 12-14 kre. zboża, 3 l mleka lub 90 K mies. i mieszkanie. — Limanowa: 1 monter maszynowy, pomocnik maszynisty, egzam. palacz lat 35 kawaler. — Oświęcim: 1 ślusarz maszynista. — Sanok: 1 maszynista monter

Klasa VIII. Brody: 1 stelmach i pasiecznik, 2 stelmachów, 1 stelmach i gajowy. — Drohobycz: 1 czeladnik stelmacharski. — Kołomyja: 1 stelmach, stolarz bednarz, 280 K, 20 kre. ordyn. mieszkanie, opał, 1/2 mrg. pola 4 l mleka. — Limanowa: 1 pilarz lub cyrkularnik do tartaku, z długoletnią praktyką w Dolnej Austrii, mówi płynnie po polsku, rusku, niemiecku i chorwacku. Lwów: 1 bednarz. — Oświęcim: 1 młynarz.

Klasa X. Brody: 1 rymarz, siodlarz i tapicer powozowy.

Klasa XV. Brody: 1 mielnik. — Lwów: 1 mielnik Oświęcim: 1 młynarz.

Klasa XVI Kraków: 1 kucharz.

Klasa XVIII. Brody: 1 majster ciesielski.

Klasa XX. Drohobycz: 2 maszynistów, 2 palaczy. Brody: 1 palacz maszynowy. — Dąbrowa: 1 maszynista do tartaku lub browaru zaraz, 2 maszynistów zaraz, 1 palacz egzaminowany zaraz. — Lwów: 2 maszynistów, 2 palaczy. Nowy Sącz: 1 maszynista egzaminowany i ślusarz.

Klasa XXII. Lwów: 63 robotników dziennych.

Klasa XXIII. Drohobycz: 2 chłopaków do koni. — Lwów: 4 furmanów dworskich. — Łańcut: 1 furman, sztangret rutynowany, na ordynarję.

Klasa XXIV. Brody: 1 klucznica, 1 panna służąca, Polka, 1 lokaj kamerdyner. — Drohobycz: 1 klucznica lub praczka, 1 gospodyni wdowa po urzędniku, 1 panna służąca. — Kołomyja: 1 kucharka 20-24 K. — Kraków: 1 lokaj, 1 gospodyni do dworu, 1 gospodyni na plebanię, 1 pokojowa do hotelu lub pensjonatu z językiem niemieckim. — Lwów: 1 kamerdyner, 1 lokaj dworski na ordynarję, 1 zarządczyni domu lub klucznica. — Łańcut: 1 kucharka gospodyni lat 60. — Myślenice: 1 krawczyni domowa rutynowana, 1 niańka miejska zaraz! 1 pokojowa. — Nowy Sącz: 2 gospodynie na plebanię lub do dworu.

Klasa XXV. Brody: 3 bony Polki z krawieczyną, 1 bona Polka do początków języka francuskiego. — Drohobycz: 2 pisarzy dozorców, 1 portjer lub dzorca były kolejarz. — Kraków: 1 bona Niemka. — Limanowa: 1 portjer, dozorca, pisarz, magazynier lub ekspedjent fabryczny lat 39, żonaty, 2 dzieci, mówi po polsku, rusku, niemiecku, i chorwacku. — Lwów: 4 pisarzy kancelaryjnych, 1 woźny lub dozorca budowlany. — Oświęcim: 1 woźny lub lokaj.

Poza granice kraju: Podhajce: 150 robotników sezonowych.

Sprawozdanie c. k. Ministerstwa rolnictwa o stanie zasiewów w połowie kwietnia 1908.

Po niezwykle pięknej i długiej, jednak nieco za suchej jesieni r. 1907 nastąpiła normalna i łagodna zima, uboga w ogólności w śnieg. Silne opady śniegowe i śnieżycy jakoteż dotkliwe mrozy panowały przejściowo w Galicji, Bukowinie, niektórych miejscowościach krajów alpejskich i w nadgranicznych górach Czech.

Na północnych stokach gór Salzburga, Tyrolu, Styrii, Karyntji i Czech dziś jeszcze można napotkać miejscami znaczne, głębokie masy śniegu, wskutek czego wegetacja w tych miejscowościach jeszcze się nie rozpoczęła.

Pola jakby w nagrodę za brak względnie za zbyt cienką powłokę śniegową dla ochrony powierzonych im ozimin, cieszyły się przez całą zimę trzymającym, dobrym mrozem. Dzięki sprzyjającej pogodzie, jesienne zasiewy ubiegłego roku, podobnie łąki i koniczyny przebyły zimę wcale dobrze a w wielu miejscowościach wymienicie. Oziminy wyglądają prawie wszędzie świeżo i zdrowo. W ogólności zasiewy żyta ozimego są lepsze aniżeli pszenicy ozimej, podobnie wcześniejsze zasiewy r. 1907 od późniejszych, co szczególnie daje się zanotować w Galicji u mniejszych właścicieli ziemskich.

Jęczmień i owies przebyły zimę równie dobrze, podobnie koniczyny i łąki, które okazują piękną zieleń i pozwalają spodziewać się bogatego zbioru.

Myszy polne wyrządziły tak w zasiewach ozimych jak w koniczynach i łąkach tu i ówdzie wcale pokaźne szkody tak, że najczęściej uszkodzone miejsca musiały być przeorane i zasiane zbożem jarem. Wskutek tej inwazji ucierpiały najczęściej Śląsk zachodni i wschodnia Galicja, po części Austrja dolna i miejscami Czechy środkowe, Morawy, Austrja górna i Karyntja. W ogólności jednak szkody te nie wpłynęły wiele na ogólny stan zasiewów ozimych.

Suchy marzec przyniósł dni piękne i słoneczne, które pozwoliły na podjęcie robót polnych i uprawy wiosennej. Już jednak w końcu marca i z początkiem kwietnia nastąpiła zmiana pogody. Zimne, burzliwe powietrze z deszczem i śniegiem powstrzymało rozpoczęte roboty wiosenne, nie wyrządziło jednakże zasiewom żadnej szkody. Przeciwnie większa część opadów podziałała dobroczynnie na delikatne rośliny, poprawiła rzeczywistość zasiewy i doprowadziła ziemi w niektórych miejscowościach potrzebną ilość wilgoci. Pożądanym jest bardzo jednak powrót cieplejszej i jasnej pogody celem szybszego i zupełnego rozbudzenia powstrzymanej wegetacji, jak i celem lepszego rozwoju zasiewów, niemniej w interesie ukończenia przerwanych robót polnych. Te ostatnie będą mogły być przy sprzyjającej pogodzie energicznie naprzód poprowadzone a z końcem kwietnia można je uważać za ukończone. Tylko tam, gdzie aż do ostatnich dni panowały śnieg, mróz i niepogoda i wegetacja jeszcze obecnie w śnie głębokim spoczywa, uprawa jarych zbóż nie mogła być podjęta, z początkiem jednak, najdalej do 10. maja powinna być całkowicie ukończoną. To dotyczy szczególnie górskich okolic krajów alpejskich a częściowo Czech północnych.

W wielu miejscowościach, mianowicie w północnym Tyrolu, Galicji i częściowo także w Austrji dolnej skarżą się na brak paszy. Wskutek śniegów opóźni się wypędzenie bydła na połoniny o dwa do trzech tygodni.

Uprawa owsa i jęczmienia mogła być dzięki sprzyjającej pogodzie w marcu prawie wszędzie ukończoną.

Rozpoczęto także po większej części sadzenie kartofli, musiano je jednak wskutek deszczów przerwać.

Uprawa buraków cukrowych rozpoczęła się również w suchych okolicach, musiała być jednak aż do nastania więcej sprzyjającej pogody przerwana, powinna być jednak z końcem kwietnia ukończoną.

W Istrii rozpoczęto uprawę kukurydzy, fasoli i innych strączkowych i melonów, podobnie w Dalmacji kukurydzy i tytoniu.

Chmiel przezimował dobrze prawie bez wyjątku i rozwinął się silnie. Z jednego, jedyne go powiatu Galicji zachodniej donoszą, że wielu producentów, którzy dotychczas dobry chmiel produkowali, zamierza zwinąć swoje ogrody chmielowe z powodu niekorzystnych konstelacji na targu chmielowym.

Drzewa owocowe przezimowały również bardzo dobrze mają załazki obfitego kwiecica i rokując obfity zbiór, szczególnie jabłonie — także stan grusz jest bardzo dobry. W Dalmacji wyrządziła gwałtowna burza w dniach 2 i 3 kwietnia wielkie szkody w drzewach w pełnym rozkwicie będących.

Winna latorośl przetrwała zimę z bardzo małymi wyjątkami bardzo dobrze. W Krainie stan starszych pędów nie jest zadowalający, natomiast młodszych wcale dobry. W południowym Tyrolu wygląd winogrodu rokuje dobre nadzieje. Także w dolnej Austrji, gdzie w roku ubiegłym zbiór był całkowicie nieudany, nadchodzące sprawozdania zapowiadają co do zbioru winogron rok wcale dobry.

Wiadomości handlowe.

Z Oddziału handlowego przy Komitecie c. k. galicyjskiego Towarzystwa gospodarskiego.

Sytuacja handlowa na targach zbożowych nie zdawała się poprawić. Tendencja zniżkowa przeważa i pomimo gotowości do ustępstw ze strony podaży, popyt jest bardzo słaby. — Płacono za 50 kg w koronach: Pszenica 11:00 do 11:40, żyto 9:90 do 10:10, jęczmień pastewny 6:50 do 7:00, jęczmień browarniany 7:20 do 7:60, owies 6:00 do 6:50, groch pastewny 7:00 do 7:50, groch „Victoria“ 10:50 do 11:00, bobik 6:25 do 6:50, wyka 6:00 do 6:25, koniczyna czerwona 90:00 do 110:00, koniczyna biała 40:00 do 55:00, koniczyna szwedzka 80:00 do 100:00, tymotka 32:00 do 36:00.

Agencja sprzedaży materiału rzeźnego przy Komitecie we Lwowie.

Dnia 24. kwietnia 1908 sprzedano we Lwowie z Zastawny 28 sztuk byczków o przeciętnej wadze 375 kg po 63 K, za łączną kwotę 6.599 K 25 h i 4 sztuki krów o przeciętnej wadze 460 kg na oko za łączną kwotę 1000 K.

Rolnicza agencja sprzedaży materiału rzeźnego w Wiedniu

Sprawozdanie targowe z 21. kwietnia 1908.

Spęd: 2.581 wołów opasowych; 00 wołów z paszy; 422 bydła drobnego. Razem 3.003 sztuk. Według gatunku: 2.074 wołów; 490 buhajów; 399 krów; 40 bawołów. Razem 3 003 sztuk.

Ceny w koronach za 10 kg. żywej wagi.

Woły niemieckie prima: 80—96; secunda: 72—79; tertia 64 do 71; wyjątkowo: 100—00, woły węgier. siwe prima: 63—82; secunda: 56—67; tertia 46—56; wyjątkowo: 00—00, woły węgier. zabarwione prima: 82—96; secunda: 63—80; tertia: 56—67; wyjątkowo: 100—0, woły galicyjskie: prima: 79—88; secunda: 73—78; tertia: 70—72; wyjątkowo 92—00; buhaje prima: 62—68; secunda i tertia: 55—60; wyjątkowo: 60—75; krowy prima: 60—70; secunda i tertia 53—59; wyjątkowo: 00—80; bawoły prima: 44—52; secunda i tertia: 00—00; wyjątkowo: 54—60; woły z paszy: 00—00; bydło drobne: 40—56.

Uwaga: Spęd był słabszy o 150 sztuk od zeszlotygodniowego. Ceny ostatnie otrzymały się we wszystkich kategoriach. Nie sprzedano sztuk 28.

Targ nierogaczyny na St. Marx dnia 21. kwietnia 1908.

Spęd wynosił 10.748 sztuk. Opasy prima zyskały o 2 h, inne o 3 h, a podświnki od 6 do 8 h. Ceny pod koniec targu były następujące: Opasy prima od 1:16 K do 1:18 K, a wyjątkowo do 1:19 K, średnie od 1:08 K do 1:15 K, stare od 1:02 K do 1:08 K, podpasione od 1:03 K do 1:09 K, podświnki o 88 h do 1:12 K, a wyjątkowo do 1:16 K za kg wagi żywej bez doliczenia podatku spożywczego.

Lwów, dnia 21. kwietnia 1908. Na dzisiejszy targ spędzono wołów 80, buhai 38, krów 233, razem bydła rogatego rosnącego sztuk 351, jałownika 193, cieląt 179, owiec i kóz 0, nierogaczyny 30, razem 753. Woły opasowe zakupione przez Stowarzyszenie wytwórczo-spożywcze 00 wołów prima płacono po 60:00 — 77:00 k. woły z paszy chude po 00 do 00, buhaje od 58—74 kor., krowy po 52—68 kor., jałownik po 51 — 67 kor., cielęta od 44 — 70 kor., nierogaczynę po 96—103 kor., barany para po 00:00 kor. wszystko za 1 cetnar mietryczny żywej wagi.

Kraków, dnia 17. kwietnia 1908. Z miejskiej centralnej targowicy na bydło w Krakowie. Na targ dzisiejszy spędzono bydła rogatego 94, cieląt 193, owiec i kóz 3, nierogacizny 102, razem 392 zwierząt. Płacono za 1 cetnar metryczny żywej wagi: buhaje 76—82 koron, woły 74—82 kor., krowy 00—00 kor., jałownik 00—00 kor., cielęta 54—70 kor. nierogaciznę tuczną 00—00 kor., bitej wagi: nierogaciznę 116—146 kor. Z zakupionych na oko płacono za sztukę: buhaje 00—00 kor., woły z paszy 00—00 kor., krowy 00—00 kor., buhajki i jałowki 00—00 kor., cielęta 18—60 kor., owce i kozy 16 do 20 kor. Ze spędzonych na targ zwierząt sprzedano: na miejscową konsumpcję 329 szt., na konsumpcję innych gmin kraju 63 szt., na eksport za granicę kraju bydła rogatego — szt., na eksport za granicę kraju nierogacizny — szt. Ceny powyższe obliczono bez opłaty akcyzowej.

Kraków, dnia 21. kwietnia 1908. Z miejskiej centralnej targowicy na bydło w Krakowie. Na targ dzisiejszy spędzono bydła rogatego 143, cieląt 193, owiec i kóz 00, nierogacizny 15, razem 356 zwierząt. Płacono za 1 cetnar metryczny żywej wagi: buhaje 62—72 koron, woły 64—76 kor., krowy 00—00 kor., jałownik 00—00 kor., cielęta 00—00 kor., nierogaciznę tuczną 00—00 kor. bitej wagi: nierogaciznę 00—140 kor. Z zakupionych na oko płacono za sztukę: woły z paszy 300—472 kor., krowy 80—330 kor., buhajki i jałowki 75 do 147 kor., cielęta 16—60 kor., owce i kozy 00—00 kor., buhaje 00 do 00 kor. Ze spędzonych na targ zwierząt sprzedano: na miejscową konsumpcję 242 szt., na konsumpcję innych gmin kraju 114 szt., na eksport za granicę kraju bydła rogatego 0 szt., na eksport za granicę kraju nierogacizny — szt. Ceny powyższe obliczono bez opłaty akcyzowej.

Nakładem c. k. Galicyjskiego Towarzystwa Gospodarskiego.
Odpowiedzialny redaktor: *Bronisław Janowski.*

RZEPAK

ze zbioru 1908

zakupuje i udziela zaliczek

SYNDYKAT

TOWARZYSTW ROLNICZYCH

w Krakowie, plac Matejki I. I.

199-1-7

Jedynie prawdziwym jest tylko

THIERRY'EGO BALSAM

z zieloną marmurką **ZARONNICZY** Najmniejsza wysyłka 12/2 lub 6/1, kąt ochronną albo 1 patent. flaszka familijna do podróży koron 5 — opakowanie darmo.

THIERRY'EGO maść centyfoliowa

Najmniejsza wysyłka 2 słoiki K 3 60, — opakowanie darmo. Uznane wszędzie jako najlepsze środki domowe przeciwko dolegliwościom żołądkowym, zgadze, kurczom, zaflegmieniu, zapaleniu, kontuzji i t. p.

Zamówienia lub przesyłki pieniężne należy adresować: **H. THIERRY** Apteka pod Aniołem Stróżem, Pręgrada obok Kohltseh. W Skład we wszystkich aptekach. — We Lwowie u dra Jana Piepes-Poratyńskiego, Szym. Haya i Z. Ruckera. 203 1—38

Cierplącym na reumatyzm i gicht

udzielać chętnie bezpłatnie wiadomości listownie, jak z moich dolegliwych, upartych cierpień zupełnie zostałem wyleczony.

Karol Bader, Monachium, Kurfürstenstr. 40 a

Ważne dla P. T. producentów chmielu!

Bezstronnie wypróbowane i jako
nieprześcignione
uznane przez bawarskiego konsultanta dla chmielarstwa Profesora Dr. Wagnera

Suszenie chmielowe „system Linharta“.

Urządzenie wykonalne do każdego budynku dworskiego, bez wielkich wkładów. Każdy inny system, może być na najnowszy przerobiony, bez znacznych wkładów.

Referencje u WPP.: F. Schmidta właśc. dóbr Brody, Z. Obertyńskiego właśc. dóbr Hujcze, Excel. hr. Tarnowskiego z Rudnika, Franciszka Jaruntowskiego z Twierdzy, hr. Michałowskiego z Dobrzechowa.

JAN LINHART

fabryka maszyn i lejarnia w Rakonicach (Czechy).

Zastępstwo dla Galicji i Bukowiny:

JULIUSZ GRUFT Lwów, ul. Jachowicza 22.

173 4—12

Poszukuje się na rok 1909 miejscowości odpowiednich do zakładania masłarni przemysłowych, gdzieby można było zebrać 3000 do 10000 ltr. mleka do przeróbki dziennej lub odpowiednią ilość śmietanki, za wieloletnim kontraktem i kaucją. Oferty z podaniem ilości mleka, warunków i najniższych cen prosimy nadsyłać pod adresem „Export“ Bogumin I. 193 2—2

Oficjalista lat 40 żonaty. Pełnił obowiązki pisarza kancelaryjnego i pomocnika gospodarskiego lat 22. Przyjmie obowiązki zaraz na skromnych warunkach. Dominik Jasiński Turów p. Kozłów. 190 2—3

Potrzebna na wyjazd do Litwy p. Wileński, ochmistrzyni do zarządu domu ze znajomością: kulinarną, przygotowywania wędlin, różnych konserwów, hodowli cieląt i drobiu. Odpisów świadectw nie zwraca się. Zgłoszenia pod adresem: Wilno, Mołoczna Hurczyna, Pietru Wojewodzkomu dla W. Hurczyna. 185 3—3

Potrzebny na wyjazd do Litwy powiat Wileński dozorca obory i trzody chlewnej ze znajomością mleczarstwa. Odpisów świadectw nie zwraca się. Zgłoszenia pod adresem: Wilno, Mołoczna Hurczyna, Pietru Wojewodzkomu dla W. Hurczyna. 184 3—3

Kutscherfajetony, Landszycery powozy pół kryte, karety landolet, lando lekkie vis a vis otwarte, używane w dobrym stanie do nabywania. Największy skład powozów, wózków, uprząży i przyborów do podróży, oraz wszelkie odnowienia ekwipaży, lakiery powozowe angielskie poleca: **E. & J. Stromenger** Lwów, Karola Ludwika 5. 189 3—5

57 7—20

Pompa dla wody i gnojówki



rura z silnego żelaza kutego, podwójnie cynkowana, niełamiwa, przy największej działalności chodzi lekko, w razie zyczenia dwie rury odlewowe. — Tańsza i trwalsza, niż wszystkie pompy z lanego żelaza, a nawet z blachy. Pompy drewniane od 20 K. w górę. Dalsze rozdzielacze gnojówki z kutego żelaza 8 K.

Ceny pomp: 3 mtr. 3 1/2 4 4 1/2 5 6 7 42 K. 46 5 51 55 5 60 70 80

JÓZEF KLINGS, Altrothwasser, Śląsk Austr.

Kartoile „Sulima“ 20 1/2% b. plenne, kilka wagonów, loco stacja Zardwórze bez worków.

A raba 16 miary, 10 lat z rodowod. pod wierzch i w zaprzęgu karnogn. b. odm. sprzedaje Zarząd dóbr Pohorylce p. Podhajczyki koło Lwowa. 201 1—1

Adres dla telegr.: Wasilewski Lwów.

Telefon nr. 1104.

Konto poczt. Kasy oszczędności 93579.

DOM KOMISOWO-HANDLOWY

inżynierów budowy maszyn

MARJANA BRULIŃSKIEGO i ZYGMUNTA WASILEWSKIEGO

we Lwowie, przy ulicy Gródeckiej l. 48.

Przyjmuje zamówienia na urządzenie wszelkich zakładów przemysłowych, jak gorzelni, młynów, tartaków, browarów i t. p. — Dostarcza wszelkiego rodzaju maszyny, narzędzia i artykuły techniczne z fabryk krajowych i zagranicznych. — Udziela bezpłatnie fachowej porady w sprawach urządzeń zakładów przemysłowych, jakoteż w sprawach zakupu maszyn, motorów i artykułów technicznych.

KONTO BANKOWE: AKCYJNY BANK ZWIAZKOWY, LWÓW.

54 6 24

T. K. CZERWIŃSKI

Techniczne Biuro Ogrodnicze

Lwów, ul. Gliniańska l. 8, (boczna Łyczakowskiej i Piekarskiej).

Mając kilkunastoletnią praktykę w kraju i za granicą, tudzież studja z wyższego pruskiego instytutu pomologicznego w Pruszkowie, podejmuje się rysowania planów i zakładania sadów, parków i różnych ogródków — tudzież umiejętnego cięcia wszelkich drzew owocowych.

P. T. Klienci raczą kilka tygodni naprzód się zgłaszać gwoźli obopólnej wygody i możliwych mniejszych kosztów podróży. — Rządowy medal srebrny za plany z Wystawy 1906 roku we Lwowie.

103 9-12

**Nasiona**

własnej hodowli roślin warzywnych, kwiatowych, pastewnych, cebulki kwiatowe i t. d. poleca światowa firma ogrodnicza, zostająca pod kontrolą instytutu agronomicznego w Paryżu i poddająca się kontroli krajowej stacji botaniczno-rolniczej we Lwowie

CAYEUX & LE CLERC następcy E. FORGEOT i SPÓŁKI

w Paryżu, Quai de la Mégisserie 8.

Cenniki darmo i opłatnie. — Korespondencja po polsku.

Pośrednictwa podejmuje się bezinteresownie W. MACIASZEK, kierownik krajowej szkoły

153 6 6

ogrodniczej w Tarnowie.

Do sprzedania

12 do 14 wagonów marchijskich ziemniaków „cebulek“ po 5 kor. za cetnar metryczny ze stacji kolejowej Adonypusztaszabolcs. Bliższa wiadomość w Zarządzie dóbr br. Springera w Adonypusztaszabolcs, Węgry.

186 3-3

Drzewa owocowe z surowego położenia, w najszlachetniejszych gatunkach. Drzewa do wysadzenia aley, drzewa ozdobne, krzewy ozdobne, białe głogi do żywopłotów poleca w najlepszym znany gatunku **JÓZEF MAZANEK** P. Jiom (Czechy). Cenniki gratis.

148 7-7

Sławne ziemniaki Uragwajskie z Paryża po niższej cenie woreczek 5 kg 4 K opłatnie pocztą, worek 50 kg za 25 K wysyła koleją p. Matylda Sawicka w Jarosławiu Zwierzyniecka 948.

Bobik koński i owies szwedzki „Glimingen“ na nasienie sprzedaje po cenie 15 koron za q z workiem loco stacja Kuliaków zarząd dóbr Artassów p. Dziubki. 165 4-4

Kilkaset cetnarów metrycznych kartofli ma na sprzedaż Zarząd dóbr Komarno. 200 1-2

Pierwsze galicyjskie

Tow. akcyjne budowy wagonów i maszyn w Sanoku

wykonuje

kompletne urządzenia gorzelń, destylarni spirytusu, magazynów, browarów, rafineryi nafty i t. p. zakładów przemysłowych.

Maszyny i kotły parowe, parniki, kadzie zacierne chłodzące, aparaty destylacyjne, ciągle i peryodyczne, najnowsze i najoszczędniejsze, pompy, transmisye, zbiorniki żelazne każdej wielkości i t. p.

Wagony wszelkiego rodzaju. Wozy tramwajowe. Wózki dla kolejek polnych i leśnych, wszelkie konstrukcje żelazne. Narzędzia wiertnicze. Rury żelazne stojąco lane. Odlewy żelazne. Sikawki. Kompletne rygi wiertnicze. Walce drogowe. Konstrukcje mostowe i dachowe.

Wyłączne zastępstwo na Galicyę firmy F. Ringhofera w Śmichowie.

Osobny oddział budowy wagonów

dostarcza CYSTERN do transportu spirytusu lub melasy, specjalnych WAGONÓW do transportu piwa, mięsa i t. p.

Zamówienia przyjmuje Dyrekcya fabryki w Sanoku lub Centralne Biuro we Lwowie, ul. Kościuszki (gmach Banku krajowego).

179 2-26

Zarząd dóbr Osiek p. Dźwierzyc

ma na sprzedaż

oryginalne buhaje rasy fryzyskiej

5 czarno-srokatych i 3 czerwone, w cenie 1 K. za 1 kg żywej wagi loco stajnia.

W maju dostarcza powyższy Zarząd

do wylegania jaja bażancie

w cenie 80 K. za setkę, przy mniejszych zamówieniach 96 10-13 dolicza się 10 do 20%.

Świnie prawdziwe Yorkshiry, knurki i loszki, kilo 1-20 K. Buhaj czystej rasy Schwyz, 1-20 K. za kilogram. Szparagi conovers colossal, śnieżnogłów i wiele innych, setka 4 K. — W czasie sezonu ceny według czasu. Dwór Zameczek p. Żółkiew. 167 4-4

Folwark Kozłów

poczta Milatyn

przyjmuje stale zamówienia na buhajki pełnej i półkrwi Oldenburg.

58 13 — 50

Koniczynę czerwoną, tymotkę, wszelkie nasiona i zboża jare, koński ząb amerykański i węgierski pod kontrolą Krajowej Stacji rolniczej, jak również kukurudzę dla gorzelni i na mlewo — oraz węgle dla gorzelni i na opał pomieszkań dostarcza Dom Handlowy dla rolnictwa i przemysłu we Lwowie ul. Kopernika l. 7. 136 7-8

Buhajki i jałówki roczne i starsze półkrwi Simenthal ma na sprzedaż Zarząd dóbr Suchostaw poczta w miejscu. 172 4-6

Medyolan 1906, Grand Prix

R. WOLF

Magdeburg - Buckau

Filia Wiedeń

Zastępca: Chylewski, Hraby i Sp., przedtem Władysław Niemeksa, Lwów.

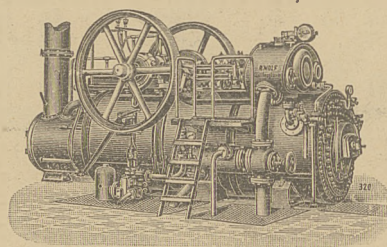
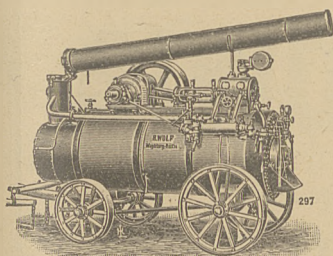
Przewoźne i stałe

LOKOMOBILE

na nasyconą i patentowane na

przegrzaną parę

o sile 10 — 600 koni.



2 4-12

Najoszczędniejsze, najtrwalsze i najniezawodniejsze maszyny dla gospodarczych i przemysłowych przedsiębiorstw wszelkiego rodzaju.

Ogólna produkcja ponad 1/2 miliona ES.

Plewniki

płużki, kultywatory, wałki

sprężynowe brony

oraz

Deeringa najnowszej konstrukcji kosiarki

New-Ideal

18 6—26

wyrobu

Intern. Harv. Comp. Chicago

także z przyrządem żniwiarkowym

polecają na zbliżający się sezon

S. A. Bubera Synowie

Lwów, ulica Gródecka l. 20.