

# RVDIMEN

TORVM COSMOGRAPHICORVM

rum Ioan. Honteri Coronensis libri III. cum  
tabellis Geographicis elegantissimis.

De uariarum rerum nomenclaturis per  
classes, liber I.



*1/2e Honteri  
manus in Bursa  
Vngarorum*



TIGVRI APVD FROSCHORVM

nerum. Anno, M. D. XLIX.

*Mathes. 865.*

Handwritten text, likely bleed-through from the reverse side of the page. The text is mirrored and appears to read:  
The History  
of the  
Republic of  
France

RVDIMENTORVM COSA

mographicorum Ioannis Honteri Co-

ronensis Liber I.



Celorū partes, stellas cum flatibus, urbes,  
Regnāq; cum populis, sparsas & in a-  
quore terras

Montesq; & fluvios, iunctisq; animalia plantis:

Officia ac sectas uarias, operumq; labores,

Morborumq; simul species & nomina dicam.

Mundus in æthereum, qui desuper imminet orbi,

Inq; elementorum duplicatur corpora primum.

Aethereus duplexes sphaerarum continet orbes,

Fixaq; cum septem stellis errantibus astra.

Maiores cycli, qui mundum partibus æquis

Distribuant, ut signifer æquatorq; feruntur:

Quemq; dies medius designat, & imus horizon,

Lacteus, ac duo qui ducuntur ab axe coluri.

Zodiacus primum bisseñis undiq; signis

Conspicius, tropicum attingens obliquus utrunq;

A summo cancrum, capricornum cernit ab imo.

At qui signiferum rectus secat, inq; priori

Lanigeri libraeq; gradu lucem æquat & umbras,

Æquator, media in mundi regione locatur.

## LIBER

Qui paribus spacijs occasum cernit & ortum  
 Circulus, & gemino concurrit semper in axe:  
 Discernitq; diem, uariatq; me sembrinus orbem.  
 Hinc medium sphaerae superum distinguit ab imo  
 Alter, & is caeli primum terraeq; supremum  
 Coniungens, fertur (quia uisum finit) horizon.  
 Lacteus hinc sequitur candore notabilis ipso,  
 Qui solus caelo spectatur nocte sereno,  
 Transuersusq; diu geminum praetermeat axem.  
 Mox bini subeunt, qui quattuor ante relatos,  
 Seq; secant, gemino coeuntes cardine mundi,  
 Tempora qui signant anni, caelumq; per astra,  
 Quattuor in partes diuisum mensibus aequis.

Hinc alios numerant praedictis orbe minores,  
 Qui per inaequales diducunt sidera partes.  
 Circulus ad boream complectitur Arcton, & intus  
 Sidera concludit liquidum fugientia pontum.  
 Alter ad aestiui defixus sidera Cancri,  
 Solstitio longum cogit decedere Solem.  
 Tertius hunc ultra Brumalis nomine dictus,  
 Quo noctem tropico sol porrigit in capricorno.  
 Vnus ab his superest extremo proximus axi,  
 Quem terris pressum notius describit horizon.  
 Hisq; parallelis zonis tibi quinq; profundum

Diuiditur

PRIMVS.

Diuiditur coelum, totidemq; plagæ orbe premuntur,  
 Quærum quæ media est, uix est habitabilis æstu:  
 Nix tegit alta duas, totidem inter utranq; locatæ  
 Temperiem retinent mista cum frigore flamma.  
 Hanc nos incolimus, contraq; antichthones illam.  
 Nec dubium antipodes multis consistere terræ  
 Partibus, ad centrum directis undiq; plantis.  
 Puncta duo coelum in paruos ubi uoluitur orbes,  
 Constituere polos, geminoq; à cardine mundi  
 Per centrum terræ tenuis deducitur axis.

Signifer hinc bissex obliquat sidera, quorum  
 Sex uidet ad boream, sex æquidialis ad austrum.  
 Terdenis gradibus signum distinguitur unum,  
 Bis tricena gradus memoratur habere minuta.  
 Atqui signorum uaria est natura genusq;,  
 Mascula sunt, aries, gemini, leo, libra, sagitta,  
 Fusor aquæ, iunctumq; simul sortita calorem.  
 At sibi scæmineam consciscunt frigida sortem,  
 Bos, cancer, uirgo, capricornus, scorpio, pisces.  
 Frigida sunt nocti, sed mascula sacra diei.  
 Ipsa quoq; his anni uariantur tempora signis,  
 Nanq; aries, taurus, gemini, sunt sidera ueris:  
 Aestatem cancer, leo trux cum uirgine complent,  
 Scorpius autumnum, & duplici cum lance sagittæ:

## LIBER

Inde hyemem pisces, capricornus, aquarius addunt.

Restat adhuc eadem ternis proportio signis:  
 Ingea triplicitas aries, seruens leo, Chiron:  
 Terrea sed taurus, uirgo & capricornus habentur:  
 Aëream sortem chelæ, urniger atq; gemelli:  
 Scorpius appropriat, piscesq; & cancer aquosam.  
 Deniq; cum uegetet communis corpora uirtus,  
 Singula membra tamen quoduis sibi uendicat astrum:  
 Quippe aries capiti, taurus ceruicibus hæret,  
 Brachia sub geminis censentur, pectora cancro.  
 Sorte regit scapulas leo, uentrem atq; ilia uirgo,  
 Libra tenet lumbos, & scorpius inguine regnat,  
 Arcitenens femori, genibus capricornus amatur,  
 Crurâq; fusor aquæ reficit, uestigia pisces.

Et quoniam uariæ currentes ordine stellæ  
 Corporis æquales spacio, similesq; colore,  
 Haud internosci poterant, solertia sparsas  
 Struxit in effigiem & uariarum membra ferarum,  
 Imposuitq; simul iunctis cognomina stellis.  
 Ad boream geminas ingens Draco diuidit Arctos.  
 Hinc subit Arctophylax pariterq; Corona, Lyraeq;  
 Proximus Engonasis: post hunc ophiuchus & Anguis.  
 Mox Aquila & Telum surgunt, & lactea Cygni  
 Sidera, Pegasus hinc sequitur Delphina, simulq;

Andromede

PRIMVS.

Andromede, Cepheusq; & Cassiopea parentes,  
 Armatusq; gener Peseus: circum ora Medusæ  
 Horrida, Deltoton simul Heniochusq; feruntur,  
 Hinc aries, taurus, gemini, cancer, leo, uirgo,  
 Libraq; , scorpium, arcitenens, caper, hydria, pisces.  
 Cetus & Eridanus post hæc uertuntur ad austrum,  
 Orionq; premens Leporem. Procyonq; resurgens,  
 Inde Canis maior stellataq; cernitur Argo,  
 Perq; trium loca signorum se porrigit Hydra,  
 Craterem dorso gestans, Coruumq; loquacem.  
 Hic Fera Centauro resupina tenetur, at ultra  
 Thuribulum, notæ Piscis fugit astra Coronæ.

Sunt etiam propriæ dictorum sidera partes:  
 Pleiades in dorso tauri sex esse feruntur,  
 Fronte sedent Hyades, fundendis imbribus aptæ.  
 Inde Propus pedibus geminorum præuia, sed quæ  
 In cancro nubem referunt, Præsepe uocantur,  
 Moxq; duo circum Præsepe feruntur Aselli.  
 Regia stella nitet generosi in corde leonis,  
 Virginis in summa gestatur Spica sinistra,  
 Sed Protrygeta subit prope dextram uirginis alam,  
 Quattuor in dextra quæ conspiciuntur aquari,  
 Vrnæ: at quæ pisces connectunt, Vincula dicunt.  
 Nodus inest Vinclæ: pedibus subiectæ Bootæ

## LIBER

Arcturi stella insequitur Plaustrumq; Bouesq;  
 Postremas Helices stellas: humeroq; sinistro  
 Heniochi residet sidus pluuiale Capellæ,  
 Inq; manu leua geminus discernitur Hædus.  
 Ast argo in summa micat inclyta stella Canopi.  
 Sirius inde Canis fixus maioris in ore.

Hinc tibi per medium septem decliue feruntur,  
 Saturnus, Sol, Luna, Venus, Mars, Iupiter, Hermes  
 Fixa quidem toto circumuoluuntur olympo  
 Sidera, sed proprios retinent errantia motus:  
 Semper enim currunt fixis contraria stellis,  
 Atq; domos habitant bissena per astra, suasq;  
 Exercent illic proprio quisq; ordine uires.  
 Luna tenet cancrum, geminos cum uirginis astro  
 Mercurius, tauro & chelis Venus ipsa quiescit.  
 Feruidus inde leo Soli, sed scorpius ardens  
 Atq; aries Marti cedunt: hinc piscis uterq;  
 Centaurusq; Iouem, Saturnum fusor aquarum  
 Rectorem agnoscit, simul egocerotis & astrum.

At planetarum in rapidis distantia signis,  
 Dicitur aspectus, quo se impediuntq; iuuantq;.  
 Cum duo planetae alterutris distare uidentur  
 Sextam signiferi partem, uel per duo signa,  
 Aspectus fertur sexangulus: at tria quartam

Zodiaci



PRIMVS.

Zodiaci partem cum stant per signa planetæ,  
Conspicitur facies quadrangula: tertia sed pars  
Signiferi, reddit per quattuor astra trigonum.  
Deniq; per mediam contraria sidera partem  
Eminus aspectum soliti firmare planetæ:  
Ac certis spacijs concurrere rursus eodem  
In signo quoties superi obscurantur ab imis.  
Sunt etiam aduersa gemini se parte secantes  
Orbes, quos faciunt Solis Lunaq; meatus:  
Sectio qua Phoebe gelidas ascendit ad arctos,  
Hæc eadem caput est: sed et altera cauda draconis,  
Quâ Luna imbriferum cursu descendit ad austrum.

Accipe quo spacio perlustrent signa planetæ:  
Saturnus cursum duodena per astra rotatum  
Motu retrogrado terdenis conficit annis.  
Bissenisq; Iouis bissenâ perambulat astra  
Sidus: at ipse duos graditur Mars amplius annos.  
Sol in se sua per uestigia colligit annum.  
Signa Venus, dubiusq; anno minus amplius Hermes,  
Sed bis quindenis percurrit Luna diebus.

Hinc ortum triplicem nobis posuere priores,  
Quo stelle ascendunt, obituq; sub æquora pergunt.  
Cosmicus exorto stellas cum sole reducit,  
Cum simul aduersa tingunt se Tethyos undis.

## LIBER

Occiduo Chronicus surgentes cernit horizon  
 Sole & in opposita stellis regione cadentes.  
 Quin ubi Phoebus equis summo procul axe recessit,  
 Incipiunt stelle sensim apparere minores.  
 Mox cum sol propior flammis opera omnia lustrat,  
 Astra polo fugiunt, quorum simul agmina cogit  
 Lucifer & cœli statione nouissimus exit.

Ut stelle in longum primo distare uidentur  
 Arietis à puncto, sic has ecliptica monstrat  
 Linea signiferi in latum cœsisse. Per axem  
 Et fortunatas quæ transit linea terras,  
 Inde quidem trahitur distantia longa locorum.  
 Sed spacium latum est, quod ab æquatore recedit,  
 Atq; poli gradibus respondet ubiq; leuati.  
 Declinat sidus, cum distat ab æquidiali.  
 Eleuat, ex imo quod in altum mittit horizon.

Messembrinorum quiuis semisse recepto,  
 Quindenique gradus, respondent protinus horæ  
 Vnius spacio: sex & triginta feruntur:  
 Quisq; gradus denos retinet: quantoq; recedit  
 Longius à medio noctes æquante diesq;  
 Orbe, magis coiens geminum decrescit ad axem,  
 Aestiuosq; dies numerosis explicat horis.  
 At gradus in longum, sub cyclo scilicet æquo:

PRIMVS.

In latum, stadijs respondet ubiq; locorum  
 Quingentis, quorum spacia hæc tibi carmina signant,  
 (Quattuor ex granis digitus formabitur unus.  
 Est quater in palmo digitus, quater in pede palmus:  
 Quinq; pedes passum faciunt, passus quoq; centum  
 Quinq; & uiceni stadium dant: sed miliare  
 Octo dabunt stadia, & duplatum dat tibi leucam.)  
 Milleq; bis decies passus nunc iura diurnum  
 Constituere uia spacium: miliaria forte  
 Quattuor, exiguoue minus nostratia reddunt.

Inferior mundus tellure & aqua, aëre & igne,  
 Dicitur ex primis rerum consistere causis:  
 Ex quibus assiduis uicibus modò cuncta creantur,  
 In qua iterum, quicquid natum est, natura resoluit.  
 Aëris æthereo uis est stabilita sub igne,  
 Que sibi dissimilis triplici regione notatur,  
 Summa calet, media est gelidissima, proxima utrunq;  
 Aestatem ac frigus diuerso tempore sentit.  
 Quippe uapor duplex ascendit in aëre, primus  
 Crassus & humidior propria grauitate tenetur:  
 Aridus atq; calens sine pondere profilit alter.  
 Ex humente quidem concreescere sæpe feruntur  
 Hybernæq; niues, matutinæq; pruinae,  
 Largior & crassis descendens nubibus imber,

LIBER

Roresq; nebuleq; & mista grandine nimbi.  
 E sicco alterna generantur sorte uapore,  
 Fulgura cum tonitru, rapidi cum fulmine uenti.

Nomina uentorum posthac patriamq; docebo:

Quattuor oppositis ueniunt è partibus orbis,  
 Quos circum uarij dextra læuâq; feruntur,  
 Impelluntq; leues aduersis flatibus auras.  
 Frigidus à summo descendit Aparctias axe,  
 Circius ad zephyrum, Boreas hunc cingit ad ortum.  
 Auster ab aduerso pluuias inducit olympo,  
 Ab Lybe qui dictum, dictum quoq; spectat ab Euro.  
 Insuper & uerno flat Subsolarius ab ortu,  
 Solstitium huic sociat retrahentem nubila uentum,  
 Brumalesq; tropæ uiolentum flatibus Eurum.  
 Occiduo Zephyrus de cardine spirat, at ipsum  
 Africus hyberno contingit sole cadente,  
 Ac simul Argestes æstiuo solstitiali.

Tempus & ad solidam propius descendere terram,  
 Que centro in medio penitus firmata quiescit.  
 At circum roseis sol uectus ubiq; quadrigis,  
 Exortu lucem, discessu procreat umbram.  
 Eclipsimq; facit, si quando corpora lunæ  
 Obiectu terræ radijs intacta relinquit.  
 Oppositisq; læuem pingit sub nubibus Irim.

Nec

PRIMVS.

Nec dum etiam solitas diuersis mensibus annē  
Continuare uices, uariasq; nouare locorum  
Perpetuo cessat motus discrimine formas.

Longa parallelis est subdita terra duobus,  
Vnde dies mediam ab reliqua distinguitur horam;  
Climaq; in oppositis memoratur partibus orbis.  
Atq; hinc per Meroen, per niloticamq; Syenen,  
Et per Alexandri, rhodij quoq; Apollinis urbes.  
Perq; Hellepontum atq; Borysthenis ostia currunt,  
Riphæasq; arces, quibus additur ultima Thule.  
Inde per antithesim contraria climata longas  
Imparibus spacijs uariant noctesq; diesq;.  
Quinetiam tellus uaria ratione uocatur,  
Insula, continuum simul & peninsula, & isthmus.  
Aequoreos itidem fluctus, quibus abditus orbis,  
Oceanum appellant, pelagusq; sinumq; fretumq;.

RVDIMENTORVM COSA  
mographicorum Liber II.

**N**Vnc quoque terrarum triplices percurrere  
partes,

Europæ, pariterq; Asiæ, Libyæq; calentis  
Aggrediar, priscis miscens noua nomina regnis.

Nanq; uelut rerum cursus sub sole per orbem  
Incertis uicibus nunc huc, nunc fluctuat illuc,  
Nec retinere ualet stabilem per secula sortem.  
Sic olim indigenis bello, fame, peste fugatis,  
Nomina sæpe nouis sunt commutata colonis.  
Finibus Europæ clauduntur Iberica regna,  
Quæ prima oceanum spectant, solemq; cadentem.  
Hinc sursum uersus borealia littora Galli,  
Germaniq; tenent, et gentes Sauromatarum,  
Quæ Scythiam partim contingunt solis ab ortu:  
At Scythiam Thraces opibus belloq; superbi,  
Et Macedum quondam clarissima regna sequuntur.  
Græcia dehinc notium longe procurrit ad axem,  
Cui Peloponnesus bimari coniungitur Isthmo.  
Hinc procul ionios exceptans margine fluctus  
Adriæ, Illyricis Italos seiungit ab aruis.  
Europæ medium Dacorum regna tenent: mox

Pannoniæ

S E C V N D V S .

Pannoniæ tellus uicinis iuncta Polonis,  
Vndiq; terrificis premitur nimis obuia bellis.

Principioq; triplex Hispania continet urbes,

Batica quas posuit, quæ nunc Granata uocatur:

Quasq; Tagus spectat per Lusitanica regna,

Quæ modo Castiliæ mutato nomine tellus,

Galliciæ simul & Portugallensis habetur.

Et quas præcipiti cursu pertransit Iberus,

Qui per Nauarram tarracconensia rura

Obliquus fugiens, pelagi coniungitur undis.

Corduba principio præpollet, & Ispalis urbes,

Priscaq; Tartessus, Paxiulia, Compostella,

Hinc & Vlyssippo simul & Salmantica, moxq;

Illipule magnæ & geminæ Carthaginis arces.

Tolletum, infelixq; olim Numantia, Burgis,

Mæniæq; Emeritæ, & Gallis uicina Gerunda:

Tum Pompeiopolisq; Augustaq; cæsaris, atq;

Tarraco quæ nomen citimo dedit inclyta regno.

His iungas ueterem cum Barchinone Saguntum,

Dertosamq;, urbemq; Valentis nomine dictam,

Ac plures alias, ubi non obscura feruntur

Flumina, & hesperio recludunt ostia ponto,

Bætis, Anas, Doriæq; simul Miniq; fluenta,

Et Tagus auriferis passim fœcundus arenis,

L I B E R

Hic Sacrum, Nerium, promontoriumq; Trileucē  
 Oceano incumbunt: pelago Scombraria, Calpe,  
 Que sociam spectat trans aquora stricta columnarū.  
 Gallica Pyrene sublimi uertice regnā  
 Hispanis terris discernit solis ab ortu,  
 Quatuor in partes diuisa: Aquitania prima est,  
 Celtica quam sequitur: sed Belgica Narbonensem  
 Desuper arctois submotam spectat ab oris.  
 Has nunc alternis uicibus tenuere minores,  
 Gasconij Turonensesq; nouiq; Britanni,  
 Normandi, Franci, Burbonenses & Auerni,  
 Picardi Flandriq; Hanones ditesq; Brabanti,  
 Campaniq; & quos Burgundia prisca Sabaudis,  
 Ac Delphinatus pariterq; Pro:incia iungunt.  
 Verum Aquitanorum celebres memorabimus urbes:  
 Primaq; Burdegala est, post hanc Genebiumq; tenetur,  
 Et Turonensis tellus, & Auaricon, Andes.  
 Lutetiam inde colunt, & Lugdunensia Celtæ  
 Mœnia, sed cœsit Rotomagus in ordine Belgis,  
 Et Gandauorum populi, ciuesq; Louani.  
 Tullion hinc Lotharingorum atq; metensia rurā  
 Intermixta manent germanis undiq; terris.  
 Cis Rhodanum Auenion iacet, Allobrogumq; Viennas:  
 Mox Arelas Geneuæq; lacus, Vifontion, atq;

Masilis



S E C V N D V S .

Māsilia externis quondam constructa colonis.  
 Vltior Narbo, Mons pessulus atq; Tolosa.  
 Sequana post Mosam, Ligeris, fluiuisq; Garunnā,  
 Oceani repetunt diuersa per ostia fluctus.  
 In medium pelagus concordi fluminis alueo  
 Ipse Araris Rhodanusq; Isara atq; Druentia currunt.

Germanas etiam terras prope flumina Rheni,  
 Atq; alias alio iungam sub sole iacentes.  
 Occiduas partes gens martia Germanorum  
 Heluetij, simul & Vasti colit incola regni:  
 Moxq; Sicambrorum populi, cultiq; Bataui.  
 Cimbrica cum Erisijs Septem subiecta trioni  
 Chersonesus habet Pomeranos proxima saltus.  
 Slesia sed roseos solis consurgit ad ortus.  
 Inde Morauorum transgressus rura uidebis  
 Austriacos colles & campos uitibus aptos.  
 At Styriæ scopuli, rarisq; Carinthia campis  
 Australes, tangunt Athesina cacumina: moxq;  
 Heluetiæ summis æquandæ nubibus alpes,  
 Quattuor in partes aliò currentia fundunt  
 Flumina, Danubium, Rhenum, Rhodanumq; Padumq;.

Interiora tenent diuersis Teutones arua  
 Nominibus, iuxta Hercyniam cultissima syluam  
 Rhoetia Vindelicos Virtembergensibus agris

## LIBER

Diuidit: Alfaciam post hos Franconia iungit  
 Hessorum populis: quæ & Turingia Misne  
 Saxonas ac Marchos sociat, sed Norica tangit  
 Oppida, continuis munita Boëmia syluis.

Trans Rhenū celebris Constantia prima tenetur,  
 Mox Basilea, simulq; Argentinensia rura.  
 Treueris inde uctus Maguntinensibus aruis  
 Iungit Aquisgranum, Agrippinensesq; colonos.  
 Geldria, Traiectum, pariterq; Antuerpia magno  
 Vicinæ oceano, cis Rhenum plurima passim  
 Oppida respiciunt Frysiarum ac Vestfala rura.  
 Lipsia Brunsvigam gelidas hinc spectat ad arctos,  
 Casiliam ad zephyrum, disiunctos rursus ad amnes  
 Hinc atq; hinc geminam Francfurti dispicit urbem.  
 Ast Erdfordensi succedit proxima tractu  
 Herbiopolis, simul & uicinior Vlma Tubingæ.  
 Norica metropolis post has, & Praga sequuntur,  
 Breslaq; Lubecumq; ac Vittembergæ: sed ultra  
 Danubium, tepidoq; habitata propinquius austro,  
 Grecia, Villacumq;, Oeniq; cacumina pontis.  
 Hisq; Salisburgam socias, pulchramq; Viennam,  
 Cumq; Ratispona Monachum: dehinc Vindelicorum  
 Augustam placet, & Patauinæ addere ripas.  
 His quoq; largiflui fontes miscentur & amnes:

S E C V N D V S .

Ad Boream currunt Amasus, Visurgis & Albis,  
 Rhenus, & hinc Odera, ac popularis utriq; Sueuis.  
 Danubius reliquos secum deducit ad ortum.

At nunc Sarmaticos campos Scythiamq; niualem  
 Cis Tanaim fluium & Maotidis ampla paludis  
 Aequora, sub stellis geminae lustrabimus Vrse.  
 Hanc terram primum ueteres coluere Agathyrsi,  
 Et cum Thyssagetis Nomades, rigidiq; Georgi,  
 Quin & Hamaxobij plaustris sine sede uagantes,  
 Basternaeq; Getaeq; sagittiferiq; Geloni.  
 Insuper Euxino propior gens Taurica ponto,  
 Taurica supra alias quondam saeuissima gentes:  
 Sed cultus terrae postremis mitior annis  
 Contigit. Hesperiam partem, zephyrisq; propinquam  
 Nunc propria duplices retinent dititione Poloni,  
 Et quae Sarmatico coniuncta est Prussia ponto.  
 At Massouitas simul & Samogitia rura,  
 Ad boream accliuu sequitur Liuonia tractu.  
 Nec procul hippophagis affinis Russia Moschis,  
 Iunctaq; Lithuanos tangit Podolia saltus.  
 Est etiam extremo quaedam sub cardine tellus,  
 Ac Noriuegorum glaciali proxima ponto  
 Littora & indomitae contermina Suetia Gottis,  
 Scanorumq; rigens arcteo frigore tractus.

## LIBER

Sed tamen & cœlo propiora fruuntur iniquo  
 Oppida, Riphæis nimis infestata pruinis.  
 Atq; ideo raræ indigenis cultoribus urbes,  
 Quas inter celebris Posnania prima Plocnses  
 Dantiscosq; pari discernit limite campos.  
 Inde Toronensi Mons regius additur urbi,  
 Moxq; propinqua Rigæ Mariæburgensibus agris  
 Littora, Sarmaticiq; caput Cracouia regni:  
 Quin & Lublinæ sociata Premislia terræ,  
 Vilna quoq; & propior Leoburga tepentibus austris.  
 Istula præterea, liquidiq; Borysibœnis unda.  
 Pluraq; per Scythicas currunt sine nomine terras  
 Flumina, stagnantesq; augent remorata paludes.  
 Sed iam tempus erit propiores uisere partes.  
 Pannoniam Illyriamq; simul, Thracenq; cruenti  
 Mauortis patriam, nimium nimiumq; propinquos  
 Dalmatiæ fines, uastatamq; undiq; Bosnam.  
 Mysorum inde solum, Dacorumq; oppida: quæ nunc  
 Moldauiq; tenent, transalpiniq; Valachi.  
 Et quæ carpathio septem circumdedit arces  
 Vertice, bulgaricis modò Transyluania terris  
 Haud multum disclusa. Sed enumerabimus urbes:  
 Regia Budensis prima est, mox Agria, post quam  
 Cremnicæ montes, Posonenſiaq; arua sequuntur,

S E C V N D V S .

Et cum Strigonis Cassovia prisca colonis.  
 His quoq; Bellogradum, & regalem iungimus Alban,  
 Emporiumq; simul Varadini, atq; alta Cibini  
 Moenia, præcipitiq; sitam sub monte Coronam,  
 Quæ primam Europæ Christi documenta sequentem  
 Sol oriens radijs lustrat propioribus urbem.  
 Mox Adrianopolis Sophiæ uicinior aruis,  
 Nicopolisq; triplex iacet, & Selymbria, Varnas:  
 Inde Liburnorum Scardona, simulq; Ragusi,  
 Quæq; tenent Ponti Byzantia littora fauces.  
 Quid memorem Anchialonq;, Heracleamq;, Perinthuq;  
 Abderamq;, Maroneamq; & Olynthon & Aenon,  
 Callipolimq;, & quæ sociant freta Seston Abydo,  
 Atq; alias, quarum iam nil nisi nomina restant:  
 Imò etiam patrijs nunc uix hæremus in oris.  
 Non tamen antiqui desunt regionibus amnes.  
 Danubius secum defert Oenumq; Lycumq;,  
 Germ inos fluuios: sed aquæ septemplicis Istri  
 Nomi re mutato decliuibus undiq; ripis  
 Præcipitem Drauum ac Sauum, placidumq; Tibiscum,  
 Et patrium simul in Pontum comitantur Aluthans:  
 Strymonis Aegæo, Nesiq; Hebriq; fluent  
 Miscentur pelago. Montes quoq; partibus illis,  
 Ismarus & Rhodope, coniunctusq; Orbelus Hæmo,

LIBER

Et qui Dalmaticis late discernit ab oris  
Rascentes populos sinuoso uertice Scardus.

Uterior Macedum tellus, quondam inclyta regna,  
Cominet Albanos, mox Pæonas atq; Pelasgos  
Aemathie campos quoq; Mygdoniæq; recessus.  
Has prope Thessalicis Magnesia iungitur agris.  
Doris item spectat Locrensia rura, sed ultra  
Proximat Aonijs Phocensis & attica tellus.  
Trans isthmum Actoli simul & uicinus Acarnan,  
Epirusq; iacet, uarijs distincta colonis.  
Atq; hæc prisca quidem, nunc Turcia tota uocatur,  
Helladis ac uix dum uestigia parua supersunt.  
Quin igitur ueteres potius celebrabimus urbes:  
Primaq; Dyrrachiū est, urbisq; ab Apolline dictæ  
Mœnia, Picriæq; domus gratissima Musis.  
Hinc Hypatæ Phthiæq; & Larissæ sequuntur  
Oppida, mox & Opūs, & Pella insignis alumnis,  
Et quæ prima fidem nostrum diffudit in orbem,  
Amphipolisq; simul, necnon Berrœa Philippiq;  
Et Thebæ Baccho celebres, & Apolline Delphi.  
Aulidis hinc portus, Megara & cerealis Eleusis,  
Tum proprium diuæ cognomen & urbis Athenæ.  
His quoq; Naupactum, Anticyram & Calydonia rura,  
Leucadaq; Ambraciamq; simul, glandisq; feracem  
Dodonam

S E C V N D V S .

Dodanam & celsam Buthroti iungimus urbem.  
 Per Macedum fines pelagi petit Axius undas:  
 Nec procul & Chabrius rapidiq; Haliacmonis annis,  
 Peneusq; fluens medius per Thessala Tempe:  
 Sperchij Ismeniq; uadum, Cephisus, & acer  
 Illissus, crebrasq; urgens Achelous arenas.  
 Quinetiam uarij celebrantur in Hellade montes:  
 Pelius, Othrys, Athos, & fato nobilis Oeta  
 Herculis, & bijugo Parnasi uertice colles:  
 Virgineusq; Helicon, natusq; ad sacra Citheron,  
 Ossaq; cum Pindo, maiorq; ambobus Olympus.  
 Hinc spectant Adria praerupta Ceraunia fluctus,  
 Sunion Aegæum. Sed uastas carmine terras  
 Helladis emensi, bimarem transibimus isthmum.  
 Ac simul argolicas & achaidas atq; Laconum,  
 Et Peloponnesi reliquas per littora gentes,  
 Urbibus ex proprijs dictas lustremus, & intus  
 Arcadas antiquos: quibus adijcientur & urbes,  
 Argosq; Sparteq; agamannoni.eq; Mycenæ:  
 Mox Epidaurus adest, & nobilis ære Corinthus,  
 Olenus & Sicyon, Patraq; humilesq; Cleonæ.  
 Gythion ac Træzen, Messene, not aq; Lerne.  
 Inde Methona, Pylus. Pisarum atq; Elidis urbes,  
 Mantinea, Tegea, Megalipoleosq; coloni.

LIBER

Inachus Argolicos campos, Aſopus Achiuos,  
 Eurotas cultus Lacedæmonis irrigat agros:  
 Nec procul Alpheus lapsus ſubter mare, qui poſt  
 Ore Arethufa tuo ſiculis confunditur undis.  
 Arcadiam illuſtres incingunt undiq; montes,  
 Menala, Taygetus, Pholoë ac Stymphalides umbræ,  
 Et cum Cylleno gelidi pineta Lycei.  
 In mare Spiræum tendit, Maleæq; ſurentis  
 Aeſtus, & Acritas ac Tænarus oſtia Ditis.

Hæſperios procul hinc tractus, atq; itala regna  
 Incingit mare quod ſupra, quodq; alluit infrà:  
 Sed median duplices ſecat Appenninus utriq;  
 Auſoniam in partes, Adriam littusq; ſiniſtrum  
 Cum Carnis Venetiq; colunt, Galli; togati,  
 Umbri Picentesq; uiri, Priſciq; Sabini,  
 Pelignosq; ſequens Frentanus & Appulus agros.  
 Hic ſalentini calabriq; per oppida campi,  
 Magnaq; in auſonijs habitatur Græcia terris.  
 Brucia Lucanos tyrreno littore primos,  
 Et Campanorum letos circum æquora colles,  
 Volſcorumq; domos ſpectat, ueteresq; Latinos,  
 Hinc Ligurum populos, Hetrufcorumq; penates,  
 Inſubriumq; agros, ſpacioſasq; inſuper urbes:  
 Quæq; tenent Veneti munita palatia ciues,

Et



S E C V N D V S .

Et Mutinæ Pataviq; arces, ditisq; Rauennæ.  
 Hisrorum inde iacent Tergeste, Aquileia tractus:  
 Ultrà Ancona mari spectata, Bononia campis,  
 Mox & Ariminon & Ferraria, Nursia, Sulmo,  
 Sipuntum atq; Amiterna domus, Venusinâq; rura,  
 Brundisium, Hydruntûq; propinquaq; tecta Crotonis.  
 Inde Tarentinæ Metapontum iungimus urbi,  
 Rhegion ac Locros, biferiq; rosaria Pæsti,  
 Sirenum scopulos, promontoriumq; Mineruæ,  
 Surrentum, Capuam atq; altum Præneste, Salernum,  
 Parthenopesq; arcem, & Cumæa templa Sibyllæ,  
 Nuceria & Nola Beneuentanosq; colonos,  
 Antiphataq; domum, & circeæ littora terræ.  
 Mox Caieta iacet, Sinuessâq; Tybur, Aquinum,  
 Ardeaq; & rerum quondam pulcherrima Roma.  
 Roma caput mundi: Perusinaq; rura sequuntur,  
 Et Florentinis immissus mœnibus Arnus.  
 Nec Mediulani pulchram reticebimus arcem,  
 Dertonam Ticinumq; simul, Genuamq; superbam,  
 Tridentum Pisamq; urbem, ueteremq; Cremonam,  
 Mantua quam sequitur, Verona, Placentia, Parma,  
 Atq; aliæ plures, quas præterlabitur annis  
 Eridanus, post hunc Rubicon præcepsq; Timæus:  
 Hinc Tifernus, & Hirpinis è montibus ortus

## LIBER

Ausidus: ac Tuscum qui deuoluuntur in equor,  
 Vulturususq; celer, Silari Sarniq; fluenta,  
 Cuiq; fuit rerum concessa potentia, Tybris.  
 Sed quis finis erit, si prosequar omnia uerbis  
 Oppida & apricos colles, syluasq; lacusq;  
 Fluminaq; & campos, sinuososq; undiq; portus?  
 Omnia sunt fama totum uulgata per orbem.

### RVDIMENTORVM COS- mographicorum Liber III.

**H**Actenus Europae lustratis ordine regnis,  
 Et procul hinc uentis immensa per aequora uecti,  
 Tandem Asiae magne populos uideamus & urbes.  
 Hanc late triplici contingens littore uastus  
 Alluit oceanus. Zephyris obuersa tenetur  
 Inchyta Syrorum tellus, Asiaq; minoris  
 Portio, & antiquo notissima, carmine Colchis.  
 Tum uariae gentes passim deserta Scytharum,  
 Mox etiam tenui felices uellere Seres,  
 Tartariciq; tenent borealia rura coloni.  
 Hinc oriens Scythiam trans celsum spectat Imaum,  
 Regnaq; trans latum quae restant indica Gangem.  
 Quinetiam interior longe procurrat ad austrum  
 India, Carmanisq; propinqua Gedrosia terris.

Persidis

## T E R T I V S .

**P**ersidis inde solum sequitur, chaldaeaq; regna,  
**T**otaq; thuriferis Panchaia pinguis arenis.  
**M**ulta intus gentes celebres, populiq; potentes  
**T**errarum varios sparsim tenuere recessus.

Sed nos iam Syriae pennis aduersa fauoni  
**L**ittoraq; & terram lustremus melle fluentem.  
**P**rima Palaestnam Sirbonidis alluit unda,  
**M**ox & oliuiferis Iudaeae collibus, illinc  
**P**hoenissas pariter gentes, Apamenaq; rura,  
**V**erum hinc palmiferam prorsus sociabis Idumen.  
**A**t Galileorum spaciofo limite fines  
**L**atiffuus Iordan scindit Trachonitidis aruis.  
**I**nteriusq; solum bis quinque urbibus aptum,  
**H**inc Coelen syriam, hinc Casiotidis aspicit agros:  
**I**nsuper & mediam concludunt flumine terram  
**T**igris & Euphrates, qui per Babylonica lapsi  
**M**oenia, uoluuntur sinuosum in Persidis aequor.  
**S**unt etiam egregiae dictis regionibus urbes,  
**A**scalo & Antipatris, pariterq; Azotia rura,  
**E**t Samaritanis habitata Sebasta colonis.  
**H**is sacrae Solymorum aedem, Gazamq; potentem,  
**C**aesaream duplicem, & priscam iungemus Ioppen,  
**C**um Sidone Tyrum celebrem, & Ptolemaidis urbem;  
**B**eryton ac Tripolim, Myriandron, Laodiceam,

LIBER

Tiberij, atq; alijs Galilei littoris arces,  
 Et Gadarenorum fines, urbemq; Scytharum.  
 Nec procul Europum claramq; uidebis Edessam,  
 Nisibin, & latio maculatas sanguine Carras.  
 Est quoq; diuersis non una Seleucia terris,  
 Prima tenet littus, medios colit altera campos.  
 Palmyra deinde subest, Hierapoleosq; coloni.  
 Antiocheia duplex, quarum accolit altera Taurum,  
 Altera per medium labentem cernit Orontem.  
 Chrysoreas pulchro præterfluit amne Damascum.  
 Iordanisq; sacer geminus è fontibus ortus,  
 Per letas ualles & amœnos undiq; saltus  
 Tandem Asphaltitæ diris immergitur undis.  
 Hoc tractu quondam Deus impietate superbas  
 Sulfureis flammis Sodomorum perdidit urbes.  
 Et Iericunta quidem similis uindicta secuta est:  
 Totaq; nunc regio priscis uiduata colonis,  
 Obruta desertis uestigia quærit in agris.  
 At nunc præcipuos uideamus in ordine montes,  
 Fœcundum cedris Libanum, celebrataq; fama  
 Carmeli iuga: mox è quo Deus ipse tremendo  
 Fulgure cum tonitru lapsus perterruit orbem.  
 Inde duplex Casius geminato uertice surgens,  
 Hinc Pelusiaca, inde Seleuci iungitur urbi.

Verum

TERTIVS.

Verum age nunc tandem portas superemus Amanū.  
 Ac primos Cilicum populos, Asiaeque minoris  
 Littora, & internos peragemus ubique recessus:  
 Pamphyliam & Lycias urbes, Lyciaeque propinquos  
 Caras, & Aegaei confines aequoris agros:  
 Ioniae claraeque domos, Lydosque penates,  
 Aeolidosque & Mysorum quondam inclytarura.  
 Hinc Rhetea iacent Phrygiae clarissima bello  
 Littora, principiumque Proponidis Hellestomus:  
 Mox Bithynorum fines, qua strictior alter  
 Bosphorus Euxinum pontum concludit: at ultra  
 Paphlagonum tellus coniuncta est Leucosyrorum,  
 Cappadocum & Chalybii ferri praegnantibus agris.  
 Inde Lycaoniae Pisidarumque arua, simulque  
 Maones & Galatae medios tenuere recessus.  
 Verum ea barbariae nunc tam confusa premuntur,  
 Vt neque sint noti fines, neque moenia terris:  
 Atque ideo ueteres urbes, & prisca locorum  
 Nomina & insignem quondam celebrabimus Iffum,  
 Mox intus Cydni diuisam flumine Tharsum,  
 Et crassam Soloen Pompei nomine dictam,  
 Coryciamque urbem pariter portumque specumque.  
 Nec procul Apendus ripas tenet Eurymedontis.  
 Hic etiam Attaliciae colitur uicina colonis:

LIBER

Cynthia Pergensis simul & Patavicus Apollo:  
 Inde Cragiq; iugum, nocturnoq; igne Chimaram  
 Terribilem, & Xanthi flauas inquamus arenas:  
 Piscosq; Gnidon potius, claramq; sepulchro,  
 Urbem Halicarnassum, & Mausoli nomine regis,  
 Aegæiq; alias memoremus littoris urbes:  
 Ionicæq; caput gentis, celebremq; uirorum  
 Mileton patriam, & Mycales sub rupe Prienen,  
 Cum Colophone Ephesum Latoidos æde superbam.  
 Hinc Sardi coniuncta tenent uineta Timoli,  
 Clazomenæ littus, sinuosos Smyrna recessus.  
 Interius Trallis, Philadelphia, Laodicea,  
 Pergamus ac Thyatira: sed & clarissima rerum  
 Troia sub idæis radicibus, unde Scamandri  
 Et Simoentis aquæ uoluuntur in Hellepontum.  
 Antandrus posthac subit, inq; Propomidis oris  
 Cyzicus, extremoq; iacens Nicomedia Pomæ.  
 Hanc supra ad boream sunt & Chalcedones agri,  
 Atq; Heraclei fines, ubi dicitur olim  
 Cerberon Alcides ferro durisq; cathenis  
 Ex Acheronte imo superas traxisse sub auras.  
 Niceam Ascanius, sed Prusam illustrat Olympus.  
 Inde Cythoriaco cum monte uidebis Amastrim,  
 Et Teuthranteos fines, notamq; Carambini

## TERTIVS.

Moxq; Sinopenſes medijs ſpectantur Amiſi  
 Partibus, irriguiſq; aſſueta Themiscyra campis,  
 Hic & Amazonidum prope flumina Thermodoontis  
 Caſtra fuſſe ferunt: extrema in littora Ponti  
 Vertice montano Trapeſus incluſa receſſit.  
 Interiore Sebaſtopoliſq; & Amafia tractu,  
 Ancyra & Iconium, Derbe, cumq; urbibus amplis  
 Antiochenorum, uix nota parte coluntur.  
 Hic tamen Aegeo curuis illabitur undis  
 Meander, ſimul & cantu celebrata Cayſtri  
 Flumina, Pactolo coniungitur aurifer Hermus:  
 Vorticibusq; altis remorata fluenta Cayci,  
 Atq; alij ſubeunt non parui nominis amnes.  
 Parthenius poſthac, & Haly uicinior Iris,  
 Sangariusq; petunt Euxini littora ponti.

His tamen omiſſis pariles uideamus ad ortum  
 Armeniae tractus, praefecturasq; potentes,  
 Et Pariedri altos apices, montesq; Ceraunos:  
 Vltcriusq; auro celebratam & uellere Colchid.  
 Aſt Albanorum medios includit iberos  
 Planicies, finem Cyro quae ducit ab amne,  
 Et premit coas Hircano littore partes.  
 Samoſata Euphratis ripas, Melitenaq; rura,  
 Tigranocerta tenet colles, Artaxata campos.

LIBER

Cassia quæ præcep̄s ad littora fertur Araxes.  
 Inde Dioscorias in finibus Heniochorum,  
 Mercibus externis & uocum mille figuris  
 Inclyta, latifluas despectat Phasidis undas.  
 Nec procul Hermonassa uetus, uinclisq; Promethei  
 Caucasus, ac niuibus syluisq; grauatus opacis.  
 Essedones Colchis accedunt, moxq; Coraxi,  
 Cimeriaeq; graui pressæ caligine terræ.  
 Inde Melanchlænis Maotidos accola Sindon  
 Iungit laxamatas Scythici prope fluminis oram.  
 Quin & Hyperboreos montes, Scytiaeq; niualis  
 Interiora tenent uariæ sine limite gentes.  
 Prima Arimassporum gryphis inimica propago,  
 Finitimi quoq; Amazonicæ telluris Alani:  
 Adde & Arimphæos Iaxartarumq; recessus,  
 Hippophagos, Anthropophagosq; Galactophagosq;  
 Quiq; intus folijs depectunt uellera Seres.  
 Multaq; præterea Scythicæ cognomina gentis,  
 Quas procul à Tanai boreali parte iacentes,  
 Immensus mediam percurrens a sîda terram  
 Taurus ad extremum discludere dicitur ortum:  
 Taurus, qui dites populos terrasq; potentes  
 Indorum tepidos late speculatur ad austros.  
 Hic iacet emporijs tellus opulenta marinis,

Fertilis



T E R T I V S .

Fertilis omnigenum rerum: semperq; uirenti  
 Fronde nemus bifera crebros parit arbore fructus,  
 Multaq; uastarum nutrit portenta ferarum.  
 Nulla illic hyemes, sed sol æstate perenni  
 Vicinis radijs uernantia temperat arua.  
 Atq; ideo multæ gentes & maxima regna,  
 Sinarumq; solum & Chryse peninsula. sed quis  
 Omnia barbarici tractus longeq; remoti  
 Nomina, tam tenui ualeat percurrere uersu?  
 Indica cis rapidum spaciofo flumine Gangem  
 Terra, Palimbotrosq; Chelonophagosq; colonos,  
 Bracmanesq; tenet, mox duros Gymnosophistas,  
 Bucephalæq; urbis fines, Nysamq; superbam,  
 Quam Bacchus quondam primis orientis in oris  
 Condidit: at Macedo non inferiora reliquit  
 Oppida, transgrediens armis uictricibus Indum.  
 Haud procul oceani per littora flexa, Gedrosi,  
 Carmaniq; iacent, & florentissima regna  
 Persidis: ulterius Chaldaeorumq; penates,  
 Orchoa, Persepolisq; simulq; Hecatompilos urbes,  
 Susarumq; arces, Babylonicaq; arua coluntur.  
 At in secessu duplici circumdata tellus  
 Aequore, Petraeos montes, desertaq; passim  
 Iugera, felicesq; Arabum distinguere campos

## LIBER

Dicitur, hæc Nabatæorum procul intus ad ortus,  
 Panchæumq; solum, Pygmæorumq; phalanges  
 Terribiles gruibus spectat, pinguesq; Sabæos.  
 Hæc thuris lacrymas, & odores pascit amomi,  
 Cinnamâq; costumq; simul, castiæq; saporem,  
 Et nardi fruticem, ac stillantem cortice myrram.  
 Nunc Sarraceni redolentibus undiq; campis  
 Rura tenent, Mechaq; superstitione potentem,  
 Atq; alias celebres dictis in partibus urbes.  
 Sed nos Hyrcani repetemus littoris oram,  
 Assyrios, Medos, Hyrcanorumq; colonos,  
 Cyropolinq; arcem, Niniq; ad Tigridis undas  
 Moenia, & Ecbatanis iunctam Ctesiphonta uetusis,  
 Arsaciaq; urbis tractum, longeq; remotos  
 Bactrorum populos, Paropanisdumq; recessus.  
 His Arianorum gentes, Parthosq; fugaces,  
 Sacharumq; domos, Arachosiaq; insuper aruæ  
 Multaq; si libeat, Latiae non cognita linguae  
 Oppida, iam dictis poteris coniungere terris.

Africa nunc sequitur feruore notabilis ipso,  
 Vasta, minusq; frequens, tantum foecunda ferarum,  
 Interius quâ sol medius nullas iacit umbras,  
 Vruntur flammis, siccisq; teguntur arenis  
 Deserti tetro serpentum afflamine campi:

Quodq;

TERTIVS.

Quodq; die solis uiolento incanduit aestu,  
 Humida nox reficit, paribusq; refrigerat horis.  
 Sed notam Libyci peragrantes littoris oram,  
 Solis ab occasu, solis uideamus ad ortum,  
 Anteiq; domum Tingin, constructaq; Mauris  
 Oppida, tum stellas humeris Atlanta ferentem:  
 Vnde Molucha fluit, Maluæq; propinquior unda.  
 Hic simul Icosium Cartennæq; arua coluntur,  
 Pluresq; indigenis noti cognominis urbes.  
 At numidas fines præterfluit Amsaga: post quem  
 Hipponis geminæ Colopisq; uidebis utrinq;  
 Moenia, Rusicadæq; solum, sedemq; Siphacis  
 Longius à pelago Cyrtam, & quos Tabraca campos  
 Incolit: hinc Vticam & magnæ Carthaginis urbem  
 Bragada limitibus nimium discernit iniquis.  
 Mox geminæ Leptis tractus, Syrtiq; propinqua  
 Clupea cum Taphris, ubi fundit in æquora Triton  
 Collectas fluuiio ternisq; paludibus undas.  
 Hic circum gentes Nasamonum, Punica late  
 Terra patet: mirumq; nimis quod inhospita Syrtis  
 Littora Lotophagum diris incingit arenis.  
 Proximus hinc sequitur Cinyps, aræq; Philæton.  
 Mox ad deuexum penitus Catabathmon habebis  
 Pentapolis tractum, & claram Ptolemaidis urbem,

LIBER

Hesperiam, Arfinoenq; simul, mediamq; Cyrenen,  
 Ammonisq; domum, & geminam procul intus Oasim.  
 Marmaridæ posthac passim sine mœnibus ullis  
 Vilia dispersi subeunt magalia ciues.  
 Inde Paratonium Marcoticaq; arua sequuntur,  
 Cum campis Aegypte tuis, qui littora rubri  
 Vasta tenent pelagi, longoq; ex ordine tractu  
 Aethiopum terris patrium clauduntur ad austrum.  
 Hic perhibent moles per iugera multa iacentes  
 Pyramidum celsas superare cacumine nubes.  
 Hic Psammetchi regis labyrinthius error:  
 Pluraq; non minus his extant memoranda. sed ultra  
 Urbis Alexandri pariter, ueterisq; Canopi,  
 Et Pelusiacæ gentis prope littora fines,  
 Ac procul à pelago celebres recitabimus urbes:  
 Antiquæ Memphi iunctam Babylona recentem,  
 Bubasti, Taneos, claramq; Hyperionis arcem,  
 Hermopolinq;, Cynônq; polim: mox deinde uidebis  
 Intus ubi Nilus Cancri secat astra, Syenen,  
 Centiōres Thebas, cultamq; Diospolis aulam,  
 Et crocodileis exercita Tentyra monstros,  
 Omnigenunq; deūm dictis procul oppida terris.  
 Inde sub Aegypto minus hospita solis ob æstum  
 Terra iacet campi longe lateq; patennis,

Monstrorum

T E R T I V S .

Monstrorum domus, & rapidis loca subdita flammis.  
 Decolor Aethiopum populus per littora sparsim  
 Obtinet ardentem uario cognomine tractus.  
 Troglodytarum cultis hac parte cauernis  
 Lucifero primi Blemyæ iunguntur ab ortu.  
 Ast Agisimba procul gelidis discedit ab arctis,  
 Atq; umbras rerum uicinos iactat in austros.  
 Hic memorant Nilum Lunæ de montibus ortum.  
 Per uarios riuos uastisq; paludibus auctos,  
 Hinc Elephantinamq; urbem, lateq; patentem  
 In medio Meroën concludere: proxima sed post  
 Aegyptus latis spaciantem flumine campis  
 In pelagus Pharium septena per ostia fundit.  
 Interius deserta tenent nudi Garamantes,  
 Mox Elephantophagiq; Anthropophagiq; feruntur.  
 Et Gamphasantes timidi, Satyriq; petulci.  
 At procul hesperium late per littora tractum  
 Atlantesq; feri, Getulorumq; coloni,  
 Nigritæq; habitant, simul & phaurusia pubes:  
 Insuper & plures alibi: sed promptius altis  
 Nubibus, & nitidis dederim cognomina stellis,  
 Quam totidem populos, linguas, faciesq; locorum,  
 Regnaq; terrarum, cumq; ipsis oppida campis,  
 Apricos montes, & opacas undiq; sylvas,

## LIBER

Stagnantesq; lacus, & crebri uorticis amnes,  
 Littoraq; & gratos possim comprehendere portus.  
 Has tamen e multis uariarum nomine rerum  
 Percurri breuiter mixtas regionibus urbes.  
 Quarum pars superest prisco sub nomine, pars est  
 Excidijs deleta: locisq; manentibus iisdem,  
 Per totidem linguas & secula temporis acti  
 Nomina diuersis causis mutata feruntur.

Nunc locus oceani, quæ sunt à Gadibus usq;  
 Auroram, & totum quæ circumplectitur orbem  
 Nereus, æquor eis ambitas dicere terras  
 Fluctibus. extremo terrarum fine coluntur  
 Cassiteri uenæ celebres grauiore metallo.  
 At procul Hybernis succedunt Anglica regna,  
 Littoribus Scotiæ coniuncta: sed Anglia primam  
 Londinum, & claras per littora continet urbes.  
 Orchades hinc multæ numerantur, & ultima Thule.  
 Atq; in secessu propior Selandia tellus.  
 Vltior Scythicus boreali frigore pontus  
 Horret inaccessus glacie densisq; pruinis.  
 Multæ autem terræ solis redeuntis ad ortus  
 Vndiq; laudatis habitantur in æquore campis:  
 Sed uix nomen habent peregrinis uersibus aptum,  
 Taprobancq; orbis medium sortita recessum,

Lucibus

TERTIVS.

Lucibus æquatis depressos conspicit axes.  
 Hanc circum oceano uariarum altrice ferarum.  
 Quin & Erythæo plures memorantur in alto.  
 Gorgonis hinc sedes, & inhospita tecta Medusæ  
 Hesperio tractu surgunt: mox arua beata,  
 Et fortunatæ sparsa sine semine terræ.  
 Est etiam ulterius non uisa prioribus annis  
 Insula, diues opum cultuq; immanis agresti,  
 Quam lucri studium, rerumq; cupido nouarum  
 Prima sub extremo conspexit sole cadente.

    Illa tamen ualeant: iam nunc propiora sequuntur,  
 Herculeoq; freto positis utrinq; columnis,  
 Intromissa fluunt per apertas æquora terras,  
 Extantesq; uagis campos mirantur in undis.  
 In primis Ophiusa mari consurgit Ibero,  
 Cumq; ebusitanis balearica regna colonis,  
 Atq; aliæ plures passim sine honore iacentes.  
 At breuibus spacijs despectat corsica tellus  
 Littora Sardinie: Tyrrhenum deinde per æquor  
 Pontia cum Prochyta, Capræ, Planasia: moxq;  
 Scylla ferox canibus, simul & Zanclea Charybdis.  
 Ausoniæ Siculeq; tenent confinia terræ.  
 Inde Pithecusæ, Lipara & Vulcani, post quas  
 Strongyle, & innumera penitus uisuntur in alto

LIBER

Insulae: ante alias sed enim praestantior (olim  
 Cyclopum Cererisq; domus) Trinacria montes  
 Finibus extremis diuersa per aequora fundit,  
 Cumq; Peloriade Lilyben, uastumq; Pachynum:  
 Interius celebrem flammis uiuacibus Aetnam,  
 Atq; Erycis templum, & claras amplectitur urbes,  
 Messanam, Catinam simul & megarenfia rura,  
 Cumq; Syracusis Drepanum, notamq; Panormum,  
 Tauromenon, Camerinã, Agraganta, Leõtion, Hyblam.  
 Sunt etiam Adriaco Diomedis nomine dicta,  
 Et quas Ionium late circumfluit aequor,  
 Phaëcum sedes Corcyra, & littus Echinae  
 Insula mox Cephalenorum, & nemorosa Zacynthus,  
 Illustrisq; Ithaca, & Strophades quas dira Celeno,  
 Harpyiaq; aliae quondam tenuisse feruntur.  
 Hinc Theganusa iacet, Veneriq; dicata Cythera,  
 Insuper & Salamis, propiorq; Aegina: sed intus  
 Myrtoum Sporades fluctu circumsonat aequor,  
 Nisyron, Olearon, Theram, Melonq; rotundam,  
 Syron & Hippurim, Patmon, uiridemq; Donyfam:  
 Inde Lebynthon & Icariam, sparsasq; per altum  
 Cycladas, albentemq; Paron, planamq; Seriphon,  
 Mox Delon Mycone celsa Gyaroq; reuinctam,  
 Florentemq; Cythnon, Sicynon, sacramq; Lyæo

Naxon,



TERTIVS.

Naxon, et hinc Siphnon, Rhenen, mox Tenō et Andrō.

Separat Aonijs procul hinc Euripus ab oris  
 Euboicas urbes, Chalcin, niueamq; Caryston,  
 Ceneiq; iugum, infidumq; Capharea nautis.  
 Adde tot Aegæo distinctas æquore terras,  
 Sciathon & nitidis letam Peparethon oliuis,  
 Tum Scopelon, Scyrum, & Vulcani moenia Lemnum,  
 Threiciamq; Samum, Tenedon, mox Chion et Imbron,  
 Et Mitylenæam spacioſo littore Leſbon,  
 Iunoniſq; domum, ſed Aſtypaleia rura,  
 Carpathijq; maris Rhodiorum & Apollinis urbes,  
 Lindon, Ialyſonq; ſimul, ueteremq; Camiron.  
 Illuſtrant etiam Creten hecatompolim urbes,  
 Lyctus & hinc Gnoſus, Cydon, Gortyna, Lycasſus,  
 Atq; aliæ, quarum uix nomina nota ſuperſunt:  
 Ida Iouis cunæ, & Dictæi culmina montis,  
 Hiſq; Samonion adiunges, Criuq; metopon.  
 Iſicus inde ſinus Cypri complectitur urbes,  
 Cum Salamine Paphū, grauidamq; Amathunta metallis.  
 Sed quid nota ſequor? multæ ſine lege iacentes  
 Inſulæ oceano in magno, medioq; profundo,  
 Partim homini cultæ, partim deſerta ferarum  
 Paſcua, neglectis pelagi clauduntur in oris.  
 Quædam iam celebres, olim ſine nomine terræ

## LIBER

*Miltarum nec honor priscus, neq; nomen habetur,  
Sed libet hoc portu fessas subducere naues.*

### RVDIMENTORVM COSA mographicorum Liber IIII.

**P**ostquam præcipuis coeli terræq; marisq;  
Partibus inuecti, uerboq; creata potenti,  
Humanæq; manus monumenta stupemus & artem:  
Nunc propiora sequi, mundumq; uidere minorem,  
Et quicquid propter talem deus ipse creauit,  
Ingeniumq; hominis longo quæ repperit usu  
Dicere pergemus: superent modò nomina rebus.  
Principio terræ dominum, rerumq; potentem,  
Præstantem specie, fortunatumq; superni  
Numinis aspectu, quamuis damnauerit error  
Impius, & diræ subiecit corpora morti:  
Non tamen ingenue penitus uestigia formæ,  
Nec data cesserunt diuinæ semina mentis:  
Quæ solus nouit, solus scrutatur ab alto,  
Qui regit affectus uarios, animisq; uigorens  
Suggerit, & corpus magnis uirtutibus implet.  
At nobis breuiter, quæ sensibus undiq; nostris  
Occurrunt notæ referentur carmine partes  
Corporis & summo quæ sunt à uertice membra.

*Sanguis,*

## Q V A R T V S.

Sanguis, adeps, cerebrū & pingui cum carne medulla,  
 Venarumq; uiae graciles, arteria, nerui,  
 Ossaq; membr. uae, sudoriferiq; meatus,  
 Et cum uisceribus distincta in corpore fibrae.  
 Moxq; decus capitis uultus, geminaeq; lucerna  
 Corporis, & custos tenera palpebra pupilla.  
 Occiput atq; aures, cilium, caluaria, nasus,  
 Maxilla duplices, & frons sacra pudori.  
 Temporaq; & nares. calami stratiq; capilli,  
 Elatumq; supercilium, promissaq; barba.  
 Mandibulanq; tegens mentum, labiumq; decorum,  
 Os hominis, rostrumq; auium, rictusq; ferarum.  
 Hinc guttur subit, atq; imo tonsilla palato,  
 Et gula dependens a faucibus, inq; recuruis  
 Gingiuis dentes, septa munimina linguae.  
 Affinis iugulo ceruix, collumq; superbum,  
 Spinaq; uertebriis toto firmissima dorso,  
 Brachia cum scapulis, humerus, manus, ulna, lacertus,  
 Musculus, axillaq; cauae, cubitiq; sequentes,  
 Palmaq; cum digitis, index cum pollice, uerpus,  
 Sinciput atq; uterus, cutis, & cum uentre papilla,  
 Et uentris medium, atq; extremi corporis unguis,  
 Hinc laterum robur costae, praecordia, manuum,  
 Intestinorum series, cordisq; recessus,

## LIBER

Splen cum felle, iecur, pulmo simul ilia, lumbi,  
 Et fons morborum stomachus, uesica, renesq;  
 Pectora cum pugnibus, & edax cum cluribus aluus,  
 Mentulaq; & femorum partes cum cruribus: inde  
 Vulua, nates, inguen, matrix, præputia, testes,  
 Cum genibus tali, & gemino cum poplite sura,  
 Plantaq; cum pedibus, robustaq; tibia, coxæ,  
 Postremiq; simul calces, & quicquid in ipso  
 Corpore diuersum superest, propriumq; ferarum:  
 Concha, pilus squammæ cum pennis, uellera, setæ,  
 Ungula, cumq; toris palearia, pellis & armi,  
 Cornua cum cristis, mox cauda, proboscis & alæ.

Sed dum præcipuos memoramus corporis artus,  
 Sensim ad res alias uentum est: pariterq; uidentæ  
 Quadrupedum species, sæuarumq; ordo ferarum,  
 Iunctaq; reptilium uarijs insecta figuris,  
 Squammigerumq; genus pisces, pictæq; uolucres:  
 Et quicquid natum tellus habet, aër & unda,  
 Atq; hominis pedibus subiectum, plurima passim  
 Sponte sua confert secure commoda uitæ.  
 Principioq; duces, aries, & taurus, & hircus,  
 Mox equus & mulus, uerres, maialis & agnus,  
 Inde sues, ueruex, cumq; ægris porcus asellus,  
 Lanigeriq; greges ouium, petulansq; capella,

Bubalus

## Q V A R T V S.

Bubalus ac barrus, uitulus, bos, uacca, caballus,  
 Capreoli, leporesq; leues, & odera canum uis,  
 Armenia tigres, iracundiq; leones,  
 Cumq; lupis urfi, lynces, panthera, camelus,  
 Simius, ichneumon, erinaceus, hinnulus, histrix,  
 Rhinoceros, elephas, crocodilus, cercopithecus,  
 Tragelaphusq; hippopotamus cum dorcade ceruus,  
 Sæuus aper, uolucresq; ibices, pardiq; feroces,  
 Syluestresq; onagri, uulpes, leopardus & urus,  
 Talpaq; luce carens, crocuta, sciurus, hyæna,  
 Castores amphibij, lutræ, damæq; fugaces,  
 Murilegi feles, forices cum maribus atq;  
 Mustelis, glires, uiuerra, cuniculus, hædus:  
 Ignotæq; aliæ species atq; ora ferarum,  
 Quæ passim uariis sine nomine procreat orbis.  
 Corporis exigua sum & quæ mole feruntur,  
 Fucus iners, apiumq; genus, uestpaq; nocentes,  
 Infestumq; crabro pecus, atq; infestius æstrum,  
 Musca, culex, bruchus, cynomya, teredo, locusta,  
 Atq; hyemis formica memor, segnisq; cicada,  
 Blattaq;, papilio, tineæ, & cum cimice bombyx,  
 Pyraustæ simul & nitidis lampyrides alis,  
 Curgulio, campe, conuoluulus atq; cerastes,  
 Hinc eruca, pulex, & amica cruoris hirudo,

LIBER

Stellio, lumbricus, scarabeus, araneus, aspis.  
 Scorpius, aspectuq; nocens basiliscus, echidna,  
 Cochlea, & infestus serpens, buprestis & hydrus,  
 Tum domiporta subit testudo, lacerta, dracones,  
 Tippula, rana, grauis bufo, salamandra, rubeta,  
 Cantharis ac limax, scolopendra, phalangia, gryllus.  
 Quinetiam liquidis quaedam pascuntur in undis,  
 Ostrea cum conchis, cancer cum murice, perca,  
 Cetus, amansq; hominis delphinus, phoca, balena,  
 Versicolor polypus, cum passere salpa marino,  
 Carpio cum scombris, & cum torpedine rhombus,  
 Cumq; halece scarus, murenaq;, sepia, salmo,  
 Gobijs, aurataq;, acipenser, mena, silurus,  
 Tynnus & anguille, canis, & cum mugile congrus,  
 Hinc lupus ac barbo, mulusq;, echeneis, hirundo,  
 Quiq; ferunt alijs accepta uocabula rebus.  
 Inde genus uolucrum caelo quod gaudet aperto,  
 Anser, anas, perdix, turdus, gallina, palumbes,  
 Nisus & accipiter, motacilla, monedula, miluus,  
 Psittacus hinc sequitur, pictusq; nitenia pennis  
 Corpora pauonum, phasianus, turtur, hirundo,  
 Vocales merula, fringillaq; frigore gaudens,  
 Regulus, halcyonesq; & sturnus, alauda, coturnix,  
 Attagen atq; apodes, philomelaq;, passer, acanthis,

Q V A R T V S .

Pica loquax, aquilæq; leues, & garrula cornix,  
 Graculus & picus, cuculus, curruca, columba,  
 Gryphes hyperborei, phoenix simul ardea, cygnus,  
 Struthius ac falco, & cum porphyrione, pygægus,  
 Aëriæq; Grues, longoq; ciconia rostro:  
 Hinc fulica atq; parix, uultur, ficedula, mergus,  
 Et cristatus epops, ibisq; infesta colubris,  
 Noctuaq; & meropes, bubo funestus, & otus,  
 Nycticorax, ululæ, strix, uestertilio, coruus,  
 Quæq; locis alio uiuunt sub sole remotis,  
 Et peregrina tenent cognomina. Protinus illis  
 Quicquid in Alcinoi syluis, & Adonidis hortis  
 Crescit, hamadryadum saltus, uiridesq; napæas,  
 Et quas immenso tellus producit in orbe,  
 Vallibus aut campis, fluuijsq; & montibus altis,  
 Per uarias species nectemus in ordine plantas.

Primaq; citrus adest, mox cedrus & innuba laurus  
 Hinc acer & ficus, pinguesq; sequuntur oliuæ,  
 Pampineæ uites, & amictæ uitibus ulmi,  
 Persicus atq; pirus, sambucus, amygdalus, ornus,  
 Sacra Ioui quercus, frondosaq; tegmine fagus,  
 Castaneæq; simul coryli, patulæq; iuglandes,  
 Bdellia, lentiscus, fructuq; onerata rubenei  
 Arbutus, & lentæ uictoris præmia palmæ,

## LIBER

Populus & præcox cerasus, nodosaq; cornus,  
 Et platani steriles, curuataq; glandibus ilex,  
 Hinc abies, pinusq; uirens, labrusca, cupressus,  
 Esculus ac tcedæ pingues, ferulaq; minaces,  
 Molle siler, piceæ, malus, terebinthus: at inde  
 Taxus & amnicolæ salices, lentæq; genistæ,  
 Mespilus & morus, larix, oleaster, arundo:  
 Mox hebenus, lotusq; & spinis prunus acutis,  
 Et cum iuniperis cytisi, fatuaq; mariscæ:  
 Hinc tiliæ molles, & fraxinus utilis hastis,  
 Horrentesq; rubri, simul & uiburna, chamædrys,  
 Cum rusco sorbus, cum spino myrtus & alnus,  
 Perpetuoq; uirens buxus, tenuesq; myricæ:  
 Milleq; pomorum species, quibus optima tellus  
 Expromit uarios ima radice sapes,  
 Cum nucleis resinam, & maturo semina fructu,  
 Cumq; acinis baccas, glandesq; uuasq; nucesq;.  
 Hinc frutices simul & nitidæ cum floribus herbæ,  
 Balsama cum castia, thus, myrraq; nardus, amomum,  
 Acacia & moly, mox dira aconita sequuntur,  
 Narcissus, uiola, & nimium rosa plena pudoris,  
 Caucalis, cœnanthe, rododaphne & amaracus iris,  
 Acorus, hyssopusq; althæa, lauendula, caltha,  
 Fœniculumq; anisumq; chelidoniumq; crocumq;,  
Rugosum



Q V A R T V S.

Rugosum piper, & pallentis grana cumini,  
 Et cum lactucis caryophylla, zingiber: inde  
 Ozima charephylumq; immortalesq; amaranthi,  
 Et satureia thymi referens thymbræq; saporem,  
 Salvia, dictamnus, blittum, colocasia, sandyx,  
 Peucedanumq; apiumq; melanthia, petroselinum,  
 Ambrosia, & bacca semper frondentis acanthi,  
 Capparis & tristes inula, corruda, sinapis,  
 Artemidisq; chamæpityosq; atq; achrados herba,  
 Allia cum cepis, coriandra, papauer, anethum,  
 Corchorus in lachanis, carex, absinthia, spelta,  
 Rutaq; serpillumq; & suaue rubens hyacinthus,  
 Silphion, andrachne, raphanus, nasturtia, caules,  
 Brassica cum rapis, cyperus, spinachia, porrum,  
 Pisa, fabæ, ciceres, reliquiq; leguminis ordo,  
 Ordeaq; & milium, far, chondrus, auena, siligo,  
 Infelix lolium, uicia, tristisq; lupinus,  
 Triticæ messes, & humi nascentia fraga,  
 Cum foenugræco staphylinus, aristolochia:  
 Hinc eruca salax, scolymus, satyriq; gemelli,  
 Marrubium, panicumq; & hyoscyamus, sagapenum,  
 Lapsana, uerbascum, plantago, anchusa, simulq;  
 Esula cum betis, solanum, strychnus, oryza,  
 Lilia, mentastrumq; euphorbia, centaurea,

LIBER

Abrotanum, fefeli, mox & cynoglossa sequuntur,  
 Asphodelus, simlax, eryngion, enneaphyllon,  
 Pulegij, nepetæ simul & borraginis herba,  
 Bettonica & scandix, muscus cum rore marino,  
 Inde meliphyllon, phanaces, scammonia, scilla,  
 Solsequium, graueolens cunila, ac uerbena, pyrethrum,  
 Hellenium, lupulus, buglossa, filix, adianthum,  
 Errantes hederæ, lapathus cum baccare, malua,  
 Menta, leonpodion, lentes, niueumq; ligustrum,  
 Cum rutilis ebuli baccis, melilotus, hibiscus,  
 Intybus atq; atriplex, boletus, tubera, fungi,  
 Asparagi, pepones, bulbi, gelidusq; citrullus,  
 Et tenero cucumis, longoq; cucurbita collo,  
 Saxifraga, uriganum, mox glycyrriza, melones,  
 Granaq; pæonia, uacinia, costus, aizon,  
 Anthemis, & uiscum quod non sua seminat arbor,  
 Ptisana, symphytonq;, cichorea, myriophyllon,  
 Clematis atq; aloë, ladanum, hypericonq; foratum,  
 Hinc sifer, helleborusq; duplex, & noxia succo  
 Galbana, lonchitis, mox camphora, titthymalusq;.  
 Mandragoræq; simul flores & mæsta cicuta,  
 Spinaq; cum rusco, paliurus, lappa, triphyllon,  
 Carduus ac tribulus, rhamnusq; urtica, faselus,  
 Cum pentaphyllo saliuca, dracunculus: inde

Cannabis

Q V A R T V S.

Cannabis & spartum, linumq; , anagyris & eruum,  
 Iuncus cum scirpo, simul ulua, papyrus & alga,  
 Stirps, radix, folium, flores cum cortice, rami,  
 Spicaq; cum siliquis, stipuleq; & culmus, arista.  
 Sed quis cunctarum uires & nomina uerbis  
 Explicet, aut possit totidem discernere formas?  
 Cum plures herbae quam nomina. proinde relictis  
 Naturæ rebus, magis explorata sequemur.

Atq; magistratus dicemus & officiorum  
 Nomina, & artificum diuersas ordine sectas,  
 Archiduces, comites, celsum cum principe regem,  
 Induperatorem, chiliarchon, & inde tribunal.  
 Hinc subit inuicti miles cum caesaris armis,  
 Satrapa, praefectus, genino cum consule quaestor,  
 Mox proconsul, eques, uexilliferumq; secuti  
 Cum ducibus praeco, legatus, scriba, satelles,  
 Aedilis, praetor, iudex, equitumq; magister,  
 Interrex, censorq; grauis, sanctusq; senatus,  
 Patricioq; simul cum dictatore decani.  
 Carnifici iunctus centurio, lictor & augur,  
 Pontificumq; grauis fido cum praeside coetus.  
 Ianitor atq; uigil, cumq; adituente sacerdos.

Sunt etiam uariae famosi nominis artes,  
 Quis quis uel casu, uel quas ratione secutus:

LIBER

Hinc professorum uenit longissimus ordo,  
 Grammaticus, rhetor, dialecticus, inde sophista,  
 Astrologus, geometra simul, iurisq; peritus,  
 Philosophus, medicus, post musicus atq; poeta,  
 Cumq; mathematico socius chirurgus, & acri  
 Physicus ingenio, uates, phonaescus, aliptes,  
 Tibicen, historicus, phrygio, tractator arithmi,  
 Bibliopola simul sculptor, cocus, archimagirus,  
 Chalcographus, solers pictor, praesagus aruspex.  
 Inde propola uenit pariter cum litis amante  
 Causidico, post hunc fidicen, uestipillo, magusq;  
 Pannifices, fullo, tubicen, figulusq; sequuntur,  
 Institor, aurifices, mercator, pharmacopola,  
 Mox lapicida, faber, cytharædus, pellio, textor,  
 Cumq; trapezitis, fusor, gemmarius: inde  
 Vinitor, herbarum legulus, factorq; papyri,  
 Athletæ, pugiles, & cum cursore probatus  
 Schœnobates, tonsor, chartarius & gladiator,  
 Quiq; simul statuas, unguentaq; cribraq; sellas,  
 Carbonesq; solent & uitra parare, quibusq;  
 Bractea, marsupium, pariter cements, sagittæ,  
 Plaustraq; carpentumq; dedisse uocabula constat.  
 Funificesq; simul sutor, coriarius: & mox  
 Oeconomus, lanuus, pincernaq; & architriclinus.

Pistor,

Q V A R T V S.

*estor, & hinc molitor, mensarius, & publicanus:*  
*Tum gladiatorum opifex, & notior hospite caupo,*  
*Nauta simulq; agilis remex, auriga, uictor,*  
*Agricola atq; olitor, piscator, uillicus, auceps.*  
*Hinc durus messor, tornarius, histrio, sartor,*  
*Mulio & ægonomus, uenator, fossor, agaso,*  
*Pastor & upulio, mox bubsequa, mango, subulcus.*  
*Inde gradus ueniunt, & iuncti sanguine cœtus,*  
*Agnati pariter cognatorumq; propago,*  
*Affinis, coniunx uxor, procus atq; maritus,*  
*Cum socero, sponsusq; gener, socrusq; nurusq;*  
*Sobrini, patruusq; grauis, geminiq; parentes*  
*Cum genitrice pater, matertera, consobrini,*  
*Germaniq; simul fratres, gratæq; sorores:*  
*Hinc patruelus adest, natiq; simulq; nepotes,*  
*Mox & auus proauusq; & auunculus atq; gemelli,*  
*Fratria cum leuiro, iunctusq; sororius: inde*  
*Vitricus, atq; audax sequitur cum glorie nouerca.*  
*Priuignus pariterq; amita atq; amitinus: at ultra*  
*Patronusq; reusq; cliens, testator & heres,*  
*Et cum legitimo paruus tutore pupillus.*

*Nunc simul ingenijs clarorum inuenta uirorum*  
*Instrumenta, operum uariis quæ postulat usus:*  
*Et structurarum partes, luxusq; tegentis*

LIBER

Corpus, & escarum percurreret nomina carmen.  
 Quamquam hæc de multis sint pauca uocabula rebus:  
 Mensa, tripos, flabrum, catinus, scultella, canistrum,  
 Vrcæus ac scyphus, mox amphora, cantarus, urna,  
 Olla, lebes, cacabus, discus, sartago, patella,  
 Arca, lagena, cadusq;, & cocta fidelia limo,  
 Libra, calix, modius, crater, lanx, quadra, salinum,  
 Pocula cum calathis, guturnia peluis, amussis,  
 Et cum pistillo, mortaria, follis, abenum,  
 Fuscina, marsupium, & firmis carchesion ansis:  
 Inde uerū, coclear, chytropus, mantile, paropsis,  
 Cupaq; cum loculis, cyathi, pateraq; capaces:  
 Mox infundibulum, culter, craticula, funda,  
 Mappa simulq; abacus, lychnus, cum forfice, cribrum,  
 Atq; Cytoriaca plenæ cum pyxide cistæ.  
 Tessera cum talis, agilis pila, deinde fritillus,  
 Tibia, testudo, cytharæ, tuba, fistula, plectrum,  
 Dux laterna uia, speculum, candelabra, sistrum,  
 Stragula, lodices, lectus, substrataq; mollis  
 Culcitra, puluinar, cunabula, sponda, scabellum,  
 Scrinia, cervical, iunctisq; aulea tapetis,  
 Circinus, ampullæ: mox dentiscalpia, corbes,  
 Antlia, rastelli, mulctrale, catena, batillum,  
 Fusus, uerticulumq;, colus, glomus, annulus, orbis,  
 Filaq;

Q V A R T V S.

*filāq;*, *pecten*, *acus*, *simul addita licia telæ,*  
*Hinc dolabra*, *limæ*, *cum forcipe*, *malleus*, *incus*,  
*Ascia cum terebro*, *cuneus cum cote*, *securis*:  
*Tum runcina*, *scopæ*, *fābrilia scalpra*, *dolones*,  
*Torcular*, & *prælum*, *ac dentata lamina ferræ*,  
*Sarcula*, *uentilabrum*, & *triplici cum falce bidentes*,  
*Carpentum*, *temo*, *currus*, *rota*, *uomis*, *aratum*,  
*Arbutæ crates*, & *mystica uannus tachi*,  
*Stiuāq;* *cum radijs*, *buris*, *ligo*, *canthus* & *axis*:  
*Hinc saccus*, *dolium*, *contextaq;* *fiscina uirga*.  
*Gausape*, *mox restis*, *pluteus*, *lectica*, *cylindrus*,  
*Tribulaq;* *traheaq;* & *iniquo pondere rāstri*,  
*Sella quoq;* & *phaleræ*, *strigiles*, *fūrceq;* *bicornes*,  
*Calcar cum stimulis*, & *ephippia*, *frena*, *capistrum*,  
*Retia*, *muscipulæq;* *amites*, *pedicæ*, *atq;* *matellæ*,  
*Verriculumq;* *auidisq;* *uoratus piscibus hamus*,  
*Hastaq;* *cum clypeo*, *gladius*, *uagina*, *bipennis*,  
*Claua*, *simulq;* *arcus*, & *plena pharetra sagittis*,  
*Pugio*, *bombardæ*, *catapulta*, *balista*, *flagellum*,  
*Mantica*, *malliuuium*, *trochus atq;* *nouacula*, *parma*.  
*His quoq;* *diuersæ succedunt ordine partes*,  
*Aedibus in cunctis quæ plusuē minusuē struuntur*:  
*Porticus*, *aula*, *domus*, *pauimentum*, *limina*, *postes*,  
*Ostia*, *uestibulum*, & *bifores cum cardine ualuæ*.

LIBER

Atria, triclinium, puteus, coenacula, scamnum,  
 Cum locuplete penu stabulum, uiuaria, cellæ,  
 Hinc hypocausta, bases, cameræ, celsæq; columnæ,  
 Iunctaq; cum caueis apotheca, cubilia, fornix,  
 Carcer, & effosso deducta cloaca canali:  
 Inde peristylum, testudo, gynæcion, antes,  
 Cum fundamento paries, liquearia, portæ,  
 Ianua, & interior postica, fenestra, lacunar,  
 Pessulus atq; seræ, clauessq; repagula, uectes,  
 Pergula, scala, gradus, podium, præsepe, caminus,  
 Moxq; culina, focus, fornax, sumaria, furnus,  
 Hortus & impluuium, granaria, balnea, turres,  
 Area, protectum simul & subgrundia, culmen,  
 Scandula cum trabibus, tegulæq; & tignus, & imbrex,  
 Horrea, cancelli, & summi fastigia tecti.

Sunt etiam nauis partes, & multa supellex,  
 Malus, & antennæ transuersis cornibus, unde  
 Carbasæ dependent, remi, crassiq; rudentes,  
 Transrorum series, pariterq; harpago, carina,  
 Ancora cum rostro proræ, fixusq; repandis  
 Puppibus, & certo rectus moderamine clauus.

Indumenta simul uario confecta labore,  
 Pellibus & pannis, de bombyce, uellere, lino:  
 Purpura, pelliciumq; chlamys, toga, penula, sindon,

Pallia,



## Q V A R T V S.

Pallia, diplois, strophium, multicia, peplum,  
 Hinc tunicis manicae sunt, & redimicula mitris:  
 Byssus ad haec, & cum lato sudaria clauo,  
 Infulaq; & regale decus diadema sequuntur,  
 Bullaq; & interula, stola, flammea, uitta, lacerua,  
 Cingulus & caligae, braccæ, prætexta, tiaræ,  
 Baltheus ac thorax, galea, mox fibula, cestus,  
 Fascia, ciliciumq; & prodigiosa cuculla,  
 Fimbria, reticulum, chirotheca, monilia, palla,  
 Sandalium, torques, tremulaq; in uertice crista,  
 Supparus atq; sagum, loricaq; limbus, abolla,  
 Centones, trabea, cum cyclade, lena, calyptra,  
 Palludamentum, femoralia, bardocucullus,  
 Calceus, atq; ocrea, conus, pileusq; galerus,  
 Cum soleis, crepida, socci, celsiq; coturni.

Sunt etiam omnigenum delectamenta ciborum,  
 Siue ea dura fames reperit, siue ipsa uoluptas:  
 Panis & intritum, simul & bellaria, pultes,  
 Assaq; cum frixa atq; elixa carne, medulla,  
 Condimenta salis, mox & prædulcia mella,  
 Saccaron, offa, garum, tucceta, tomacla, polenta  
 Cum pulpamento, scriblita, botellus, & ouum,  
 Artocreaq; fauusq; recens, obsonia, manna,  
 Pappaq; sarcimen, petaso, placenta, butyrum,

## LIBER

Durati sale terga suis, cum sumine, perna,  
 Caseus, isficium, succidia, deinde minuta,  
 Castaneæq; nucesq; & suaue rubentia mala.  
 Hisq; epulis grati miscentur sæpe liquores,  
 Hydromel, & mulsum, cereuisia, nectar, acetum,  
 Potus aquæ, zythum, cum succo pinguis oliui,  
 Cumq; mero, uinum dilutum, ac defruta, mustum,  
 Hinc murie latices, & opimi copia lactis,  
 Vile serum, uappæq; stupor, siceraq; sapores.

Verum hæc humanæ diuis concessa saluti,  
 Morborum ingeni contra pensantur aceruo:  
 Quos tandem pariunt uiciati in corpore primum  
 Quattuor humores, cholera & cum sanguine phlegma  
 Atq; melancholia: & rerum peruersus abusus:  
 Namq; aër, cibus & potus, motusq; quiesq;  
 Somnus & excubiæ, replendiq; insuper ordo,  
 Affectusq; animi, multum dominantur utranq;  
 In partem, & prauo generant moderamine morbos:  
 Qui partim chronici, partim dicuntur acuti.  
 Hinc tussis, spasmus, tetanus, dyspnœa, catarrus,  
 Vuula, singultusq;, & cum rauedine rheuma,  
 Strumaq; cum gibbo, sycosis, uerruca, cicatrix,  
 Vomica, lichenes, uarix, glaucoma, parotis,  
 Et cum fursuribus, cumq; intertrigine scyrrus,

Lentigo

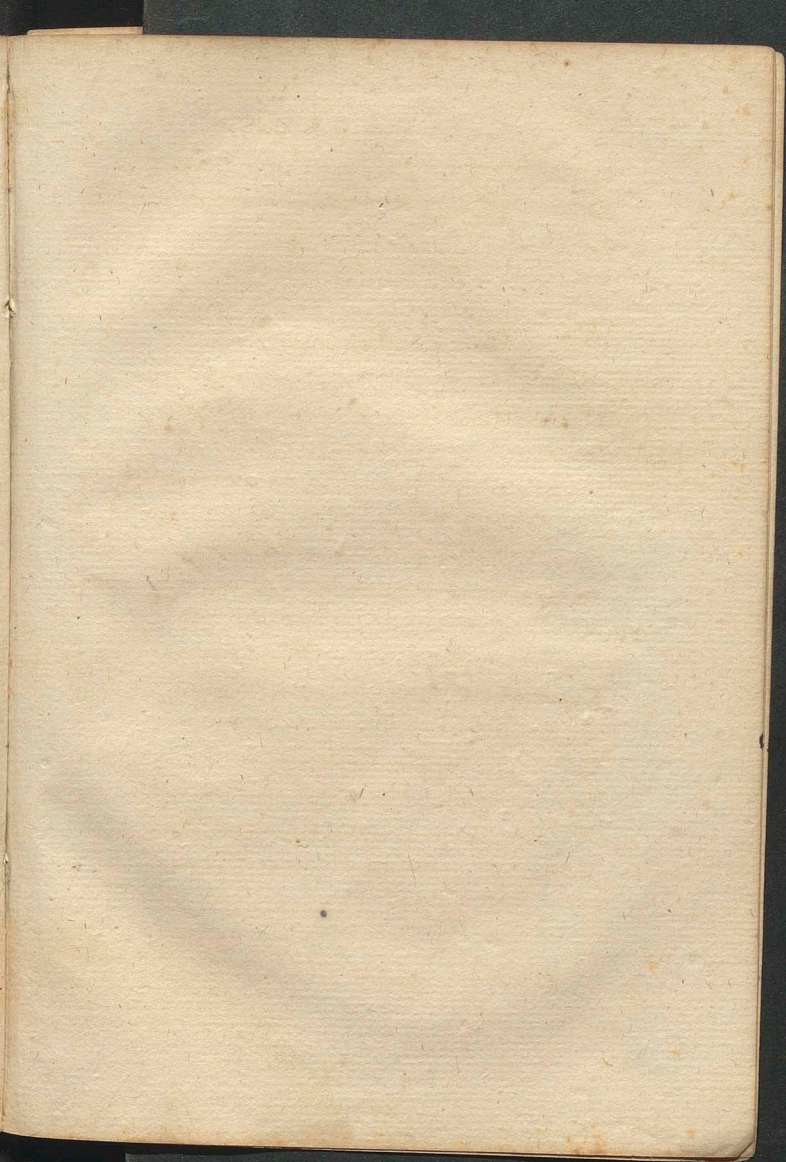
Q V A R T V S.

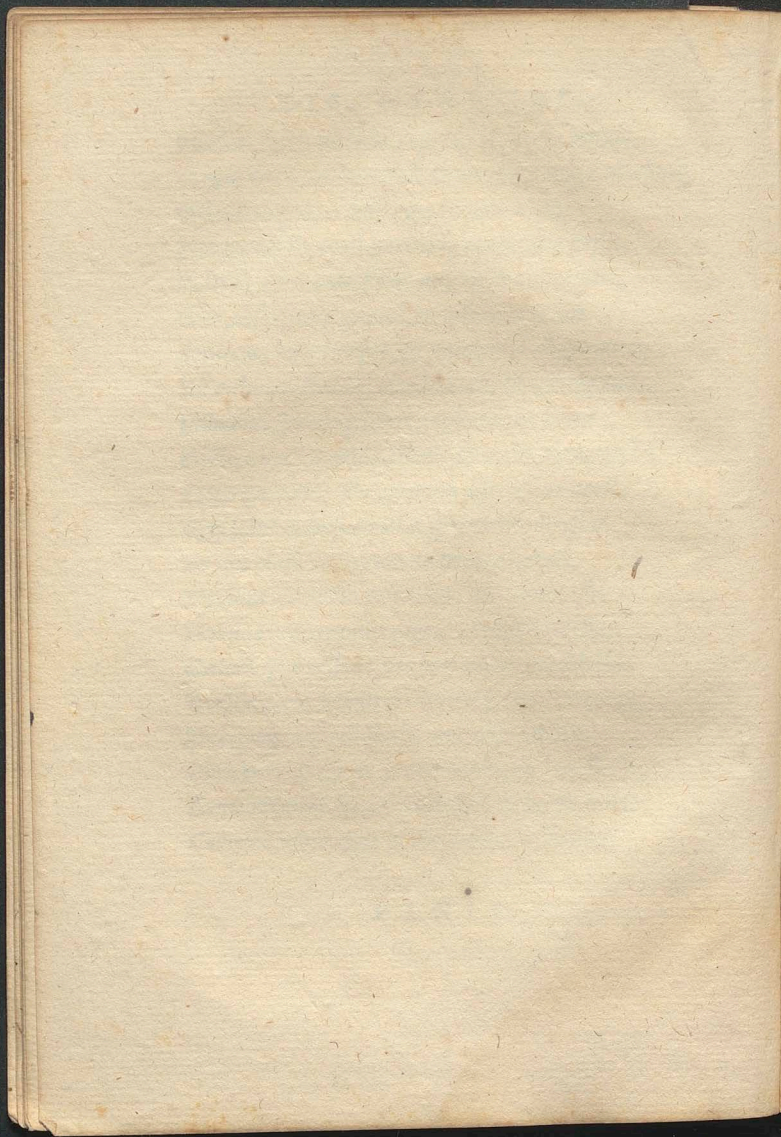
Lentigo ac scabies, & cum porrigine, psora,  
 Phthiriasisq; scatenis, furunculus, inq; petigo,  
 Et que uicini corpus contagia ledunt,  
 Mydriasisq; simul madarosis, opisthotonosq;  
 Polypus, & graueolens ozæna, grauisq; coryza:  
 Hinc & alopecia sequitur cephalæa, ueternus,  
 Leucoma, ægilops, ophthalmia, branchus & aphtha,  
 Trichiasis, uutiligo, simulq; scotoma, synanche,  
 Et tactu mentagra nocens, epinyctis & alphos,  
 Phthipsis, erysipelas, anorexia, syncope & asthma:  
 Moxq; paronychiæ morbo subit algos odonton,  
 Hemicræna grauis, manuum nodosa chiragra,  
 Lepra, elephantiasis, cancer, gangræna, parulis,  
 Hernia, prurigo, rhagades, tumidaq; mariscæ:  
 Inde gonorrhœe lubes, stranguria, & horror,  
 Ischias, arthritis, phagedæna, podagra, marasmus:  
 Tum dysentericæ fluxus, & tormina uentris,  
 Cumq; diarrœa, lienteria, atq; tenasmus,  
 Icterus, ascites, simul hæmorrois, & hydrops,  
 Bulimus & languens dyspepsia, calculus, ichor,  
 Colica, lithiasis, dysuria, mox diabetes,  
 Cumq; priapismo, bubon obscœnus: at inde  
 Cæliacus morbus, pleuritis, & emerocele,  
 Cardiacusq; dolor, tonsilla, nephritis & anthrax,

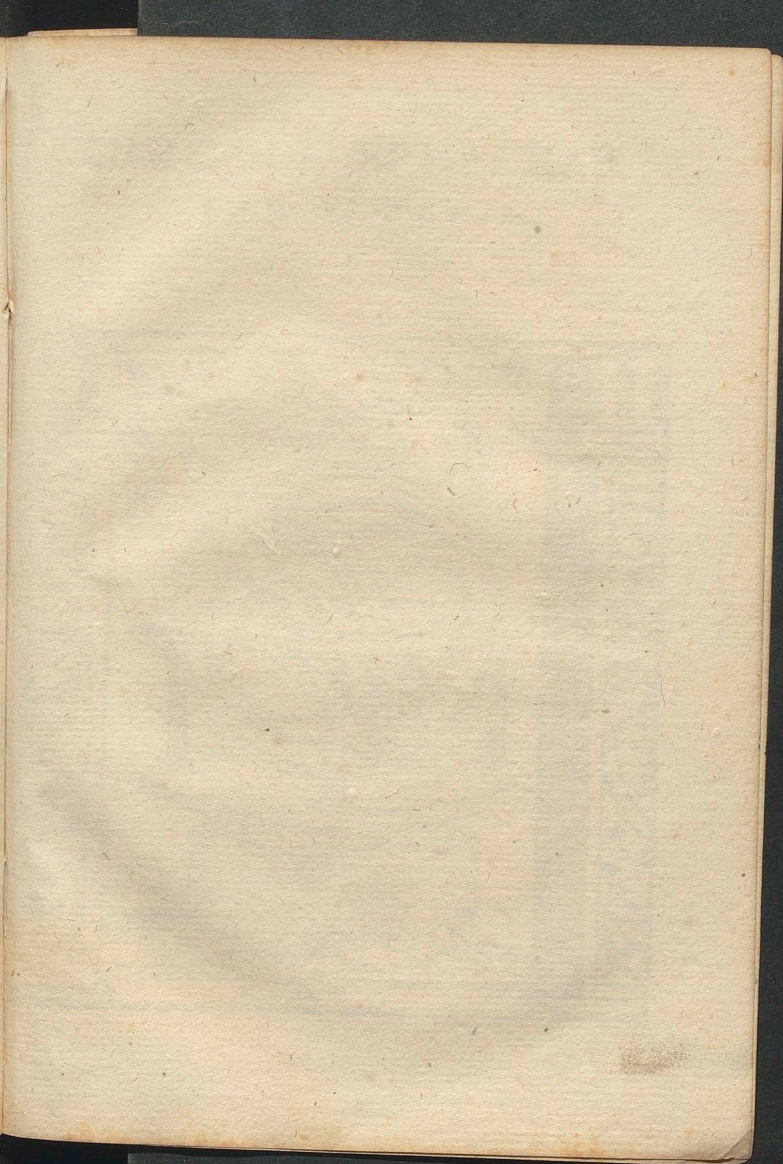
LIB. QVARTVS.

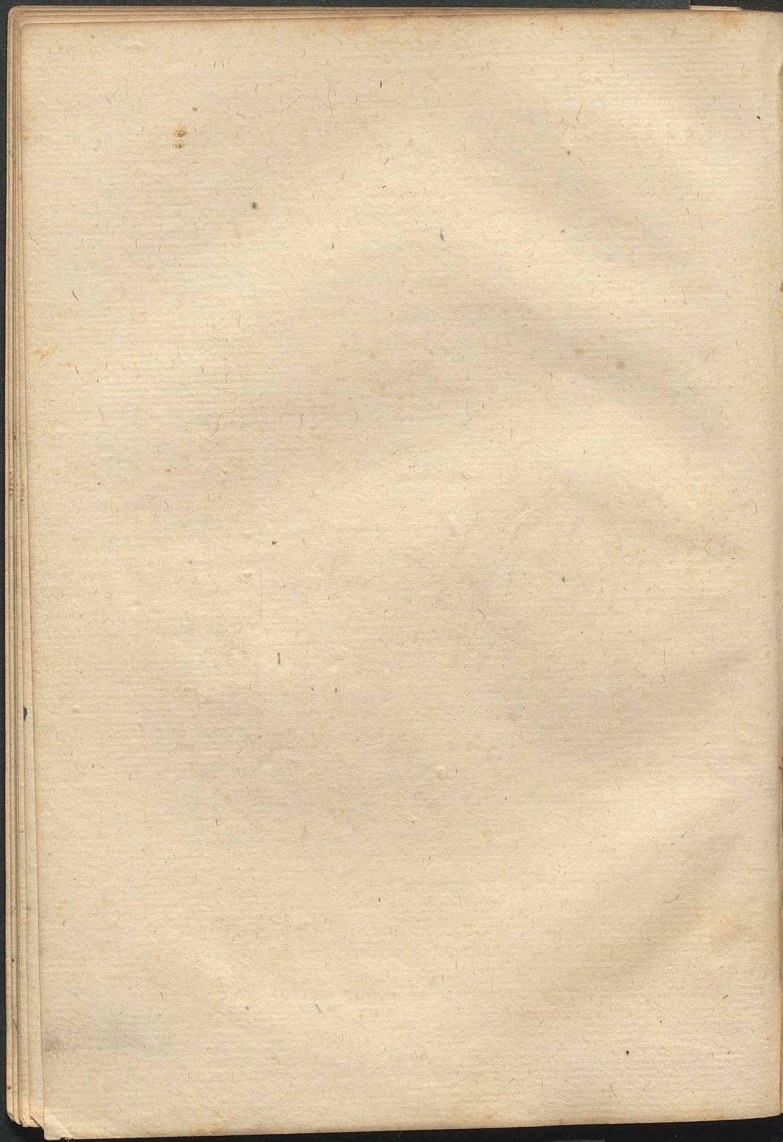
Incubus, hydrophobus, raptæq; epilepsia mentis,  
 Quem morbum herculeū dicunt, sacrumq; caducumq;  
 Infaustumq; inter suffragia committalem:  
 Nec paralysis abest, pariterq; epidemica pestis,  
 Ecstasis, et mania furor, atq; insana phrenitis,  
 Ileos, abscessusq; graues, apoplexia morbus  
 Sonticus: hinc herpes, et condyloma sequuntur,  
 Exanthema, simulq; oscedo, cachexia, phlegmon,  
 Pulmonis splenisq; labor, cephalalgia: febres,  
 Hectica cum putrida, tritæa, et ephemera, causon,  
 Quartana, atq; aliæ, quarum discrimina nouit,  
 Qui solus mundi cunctas speculatur abyssos.  
 At nos chiliadas rerum numerare parati,  
 Vocibus in medio priuamur: nec tamen ista  
 Nomina cum propijs pigeat perdiscere rebus.  
 Cætera quæ restant, nec sunt numerata sub istis  
 Versibus, explebunt doctorum scripta uirorum.  
 Nos quoq; difficili functi mea musa labore,  
 Cum perculsa graui premerentur pectora fluctu,  
 Arma inter media, et rabiosam demonis iram:  
 Carmina nunc alios potius cantare sinamus.

FINIS.





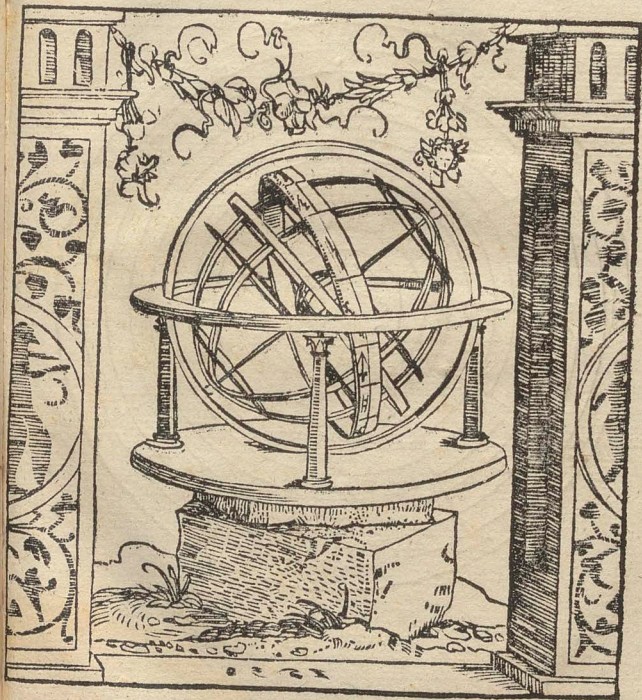






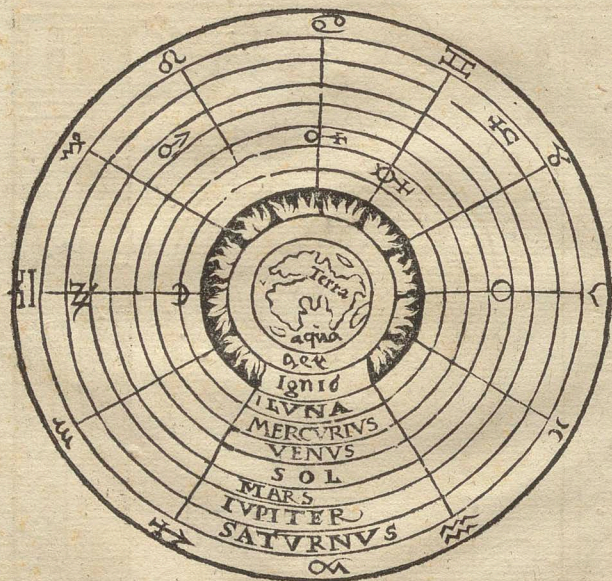
# CIRCULI SPHAERAE

CVM V. ZONIS.



# ORDO PLANETARVM

CVM ASPECTIBVS.



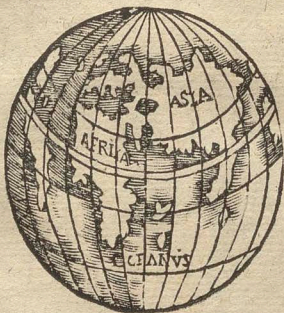
REGIONES ET NOMINA  
VENTORVM.

SEPTENTRIO.

Θρασκίας	Απαρκτίας	Βορέας
Circius	Septētrionarius	Aquilo
	Nord.	

OCCIDENTIS.

Αργέως
Caurus
Ζέφυρος
Fauonius
Vuest.
Αίψ
Africus



ORIENTIS.

Κακίας
Hellebōtius
Απηνλιώτης
Subsolanus
Ost.
Εὐρ
Vulturinus

Λιβόνοπος	Νότ	Εὐράνοος
	Auster.	
	Sud.	

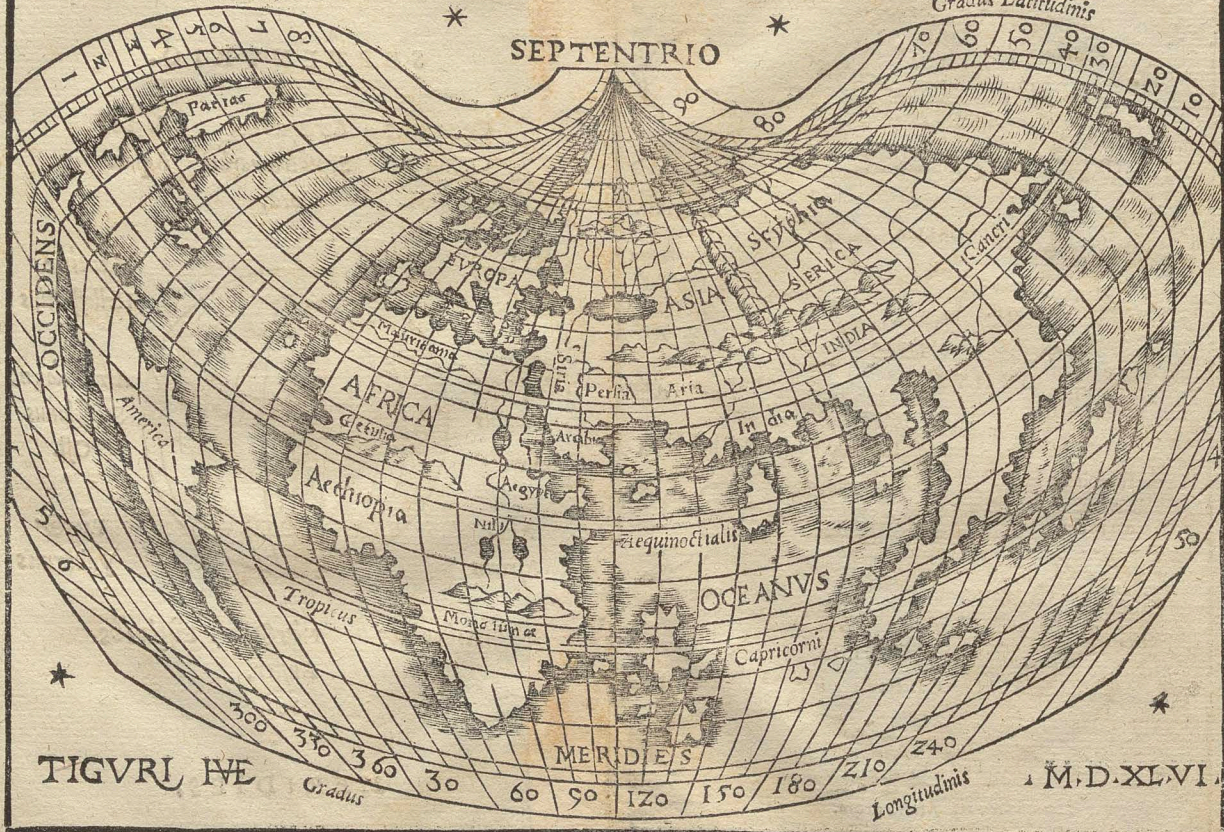
MERIDIES.

# VNIVERSALIS COSMOGRAPHIA

*Climatum*

*Gradus Latitudinis*

SEPTENTRIO



TIGVRI NE

*Gradus*

MERIDIES

*Longitudinis*

M.D.XLVI

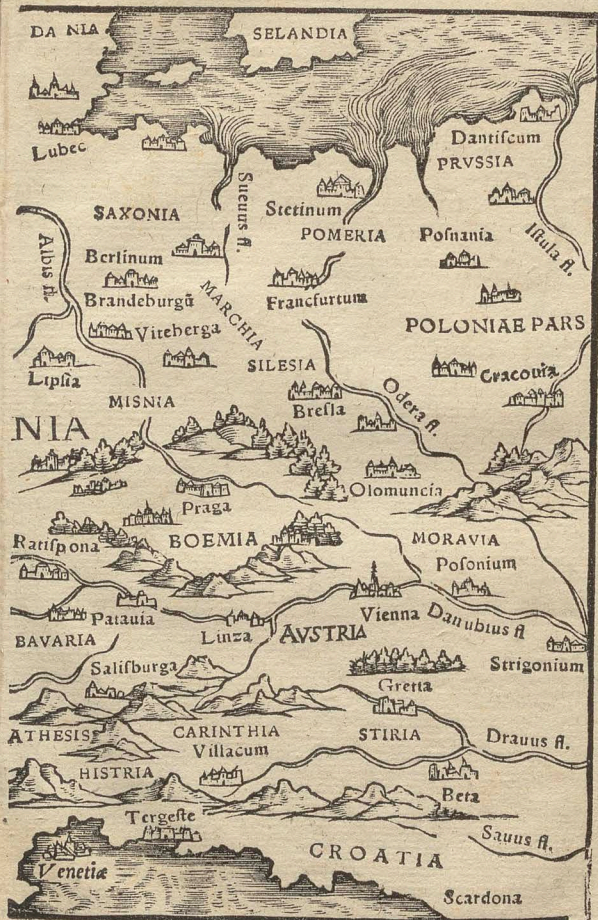




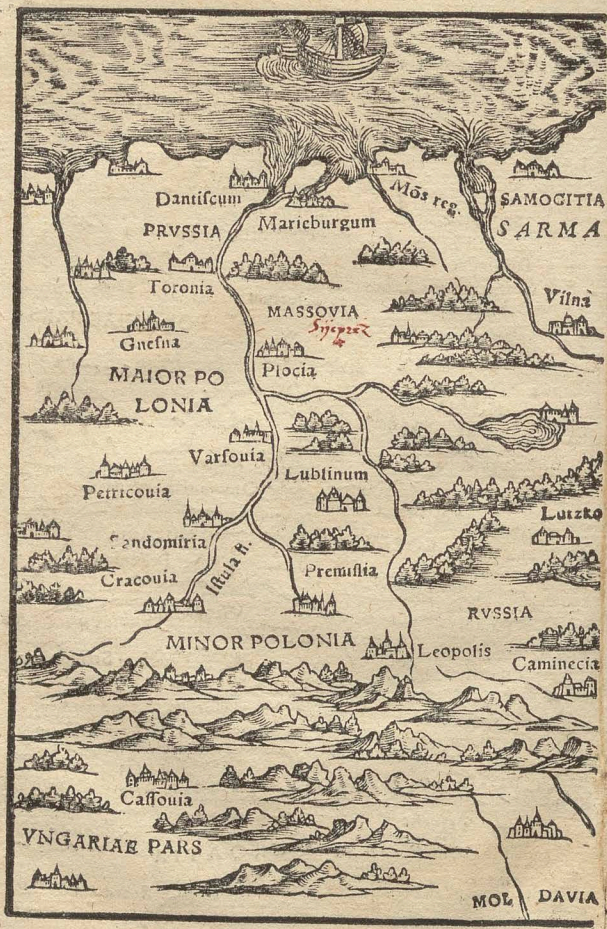


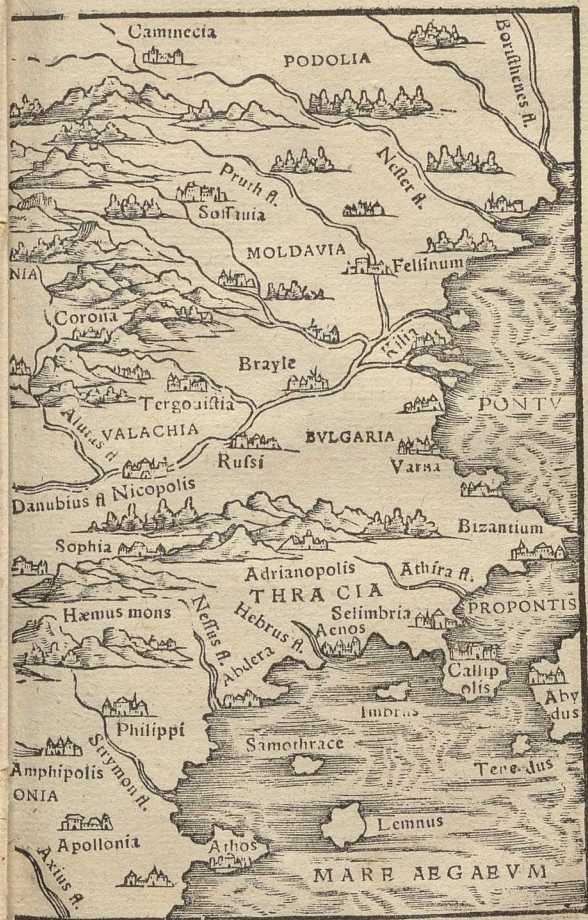
D

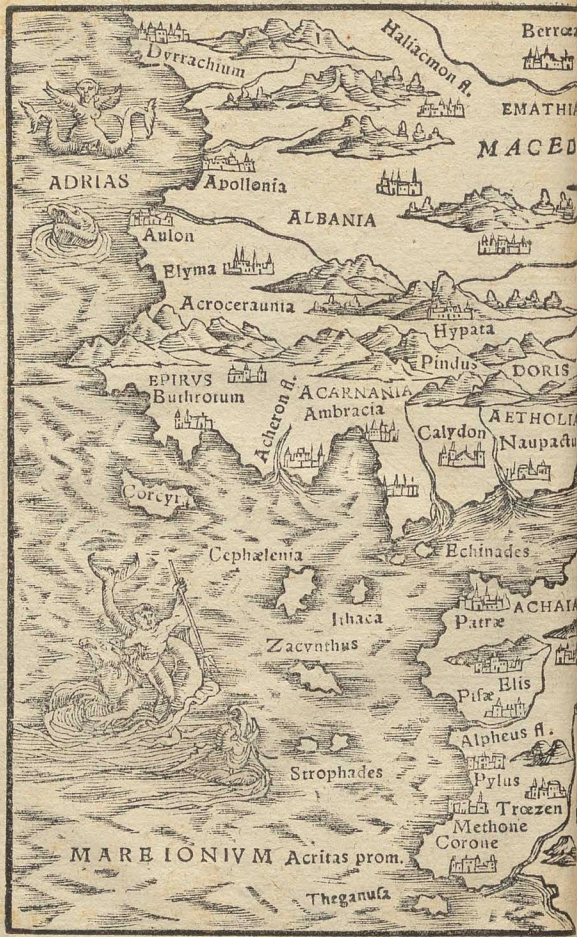
*Willelmus Fabry*

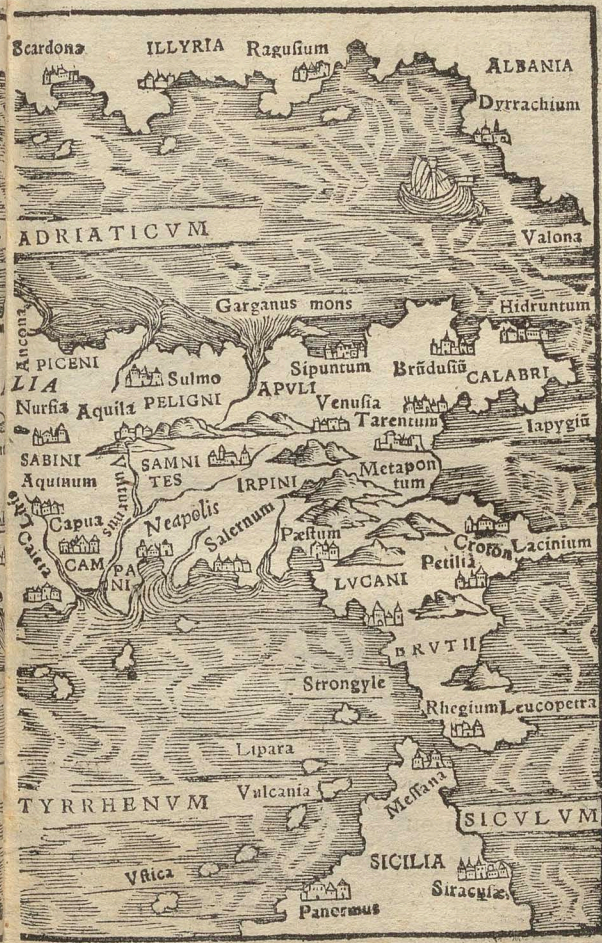




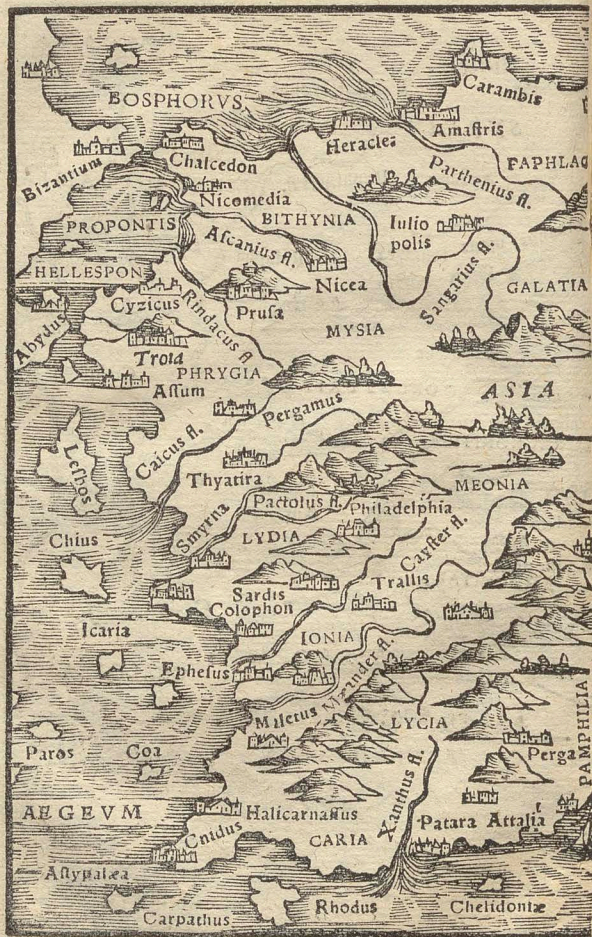


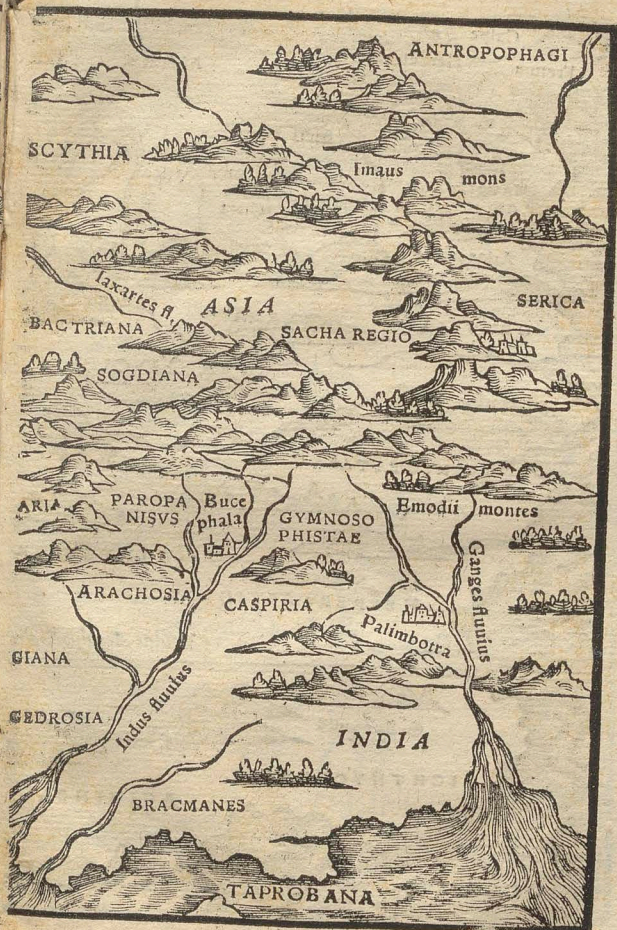


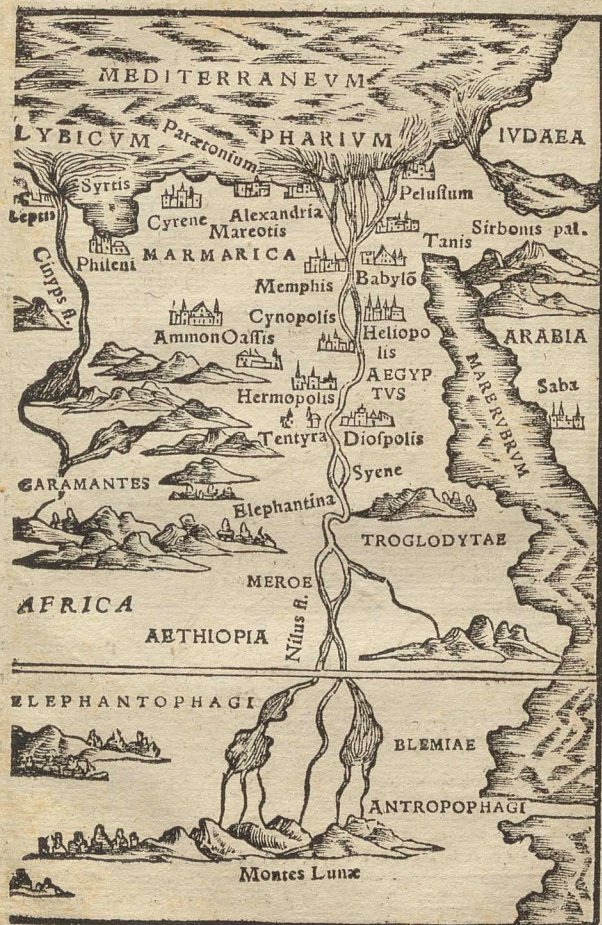






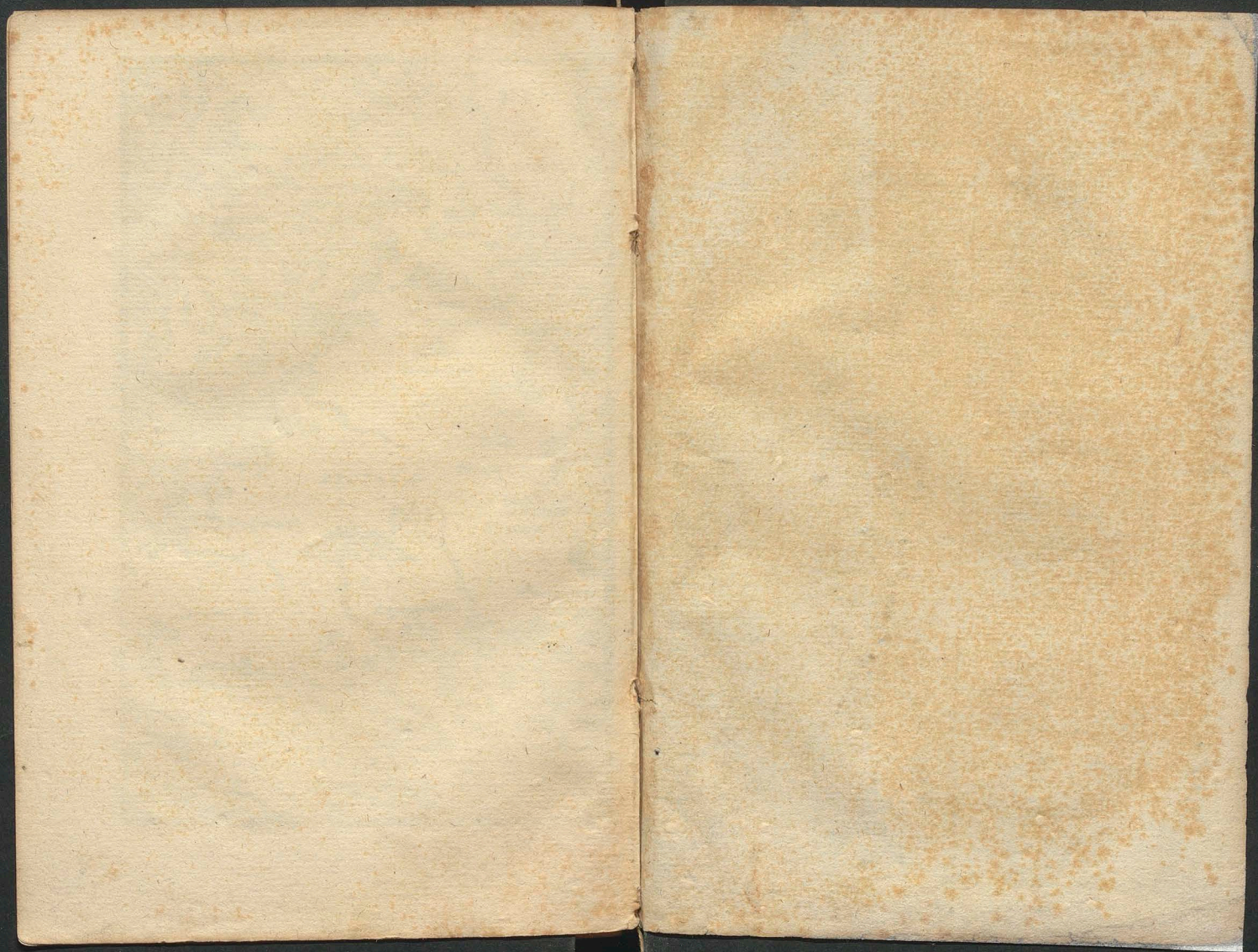












BIBLIOTH. UNIV.  
JAGELLONICAE

