

1933

GEOLOGJA

STATYSTYKA NAFTOWA POLSKI

GÉOLOGIE

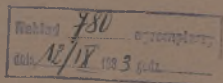
et

STATISTIQUE du PÉTROLE en POLOGNE

S. BRAD I W. SELINGER
Drukarnia
BORYSLAW, ul. Pańska

Nr. 7

Lipiec — Juillet



Z powodu feryj rozdziały geologiczne ukażą się w numerze następnym
A cause des vacances les chapitres géologiques paraîtront dans le prochain numéro

TREŚĆ — TABLE des MATIÈRES

Projekt nowej ustawy naftowej

Wykaz poszczególnych otworów na kopalniach ropy marki specjalnej w Białkowie, Bieczu, Brzezówce, Bóbrce, Brzozowie, Dobrucowej, Dominikowicach, Gorlicach, Grabownicy Starz., Humniskach, Iwoniczu, Izdebkach, Jaszczi, Kłęczanach, Klimkówce, Kobyłanach

Wiercenia i produkcja ropy w Stanach Zjednocz. A. P. w I-szem półroczu 1933, w porównaniu z r. 1932

Statystyka za lipiec i kronika wierceń naftowych za sierpień 1933

Législation du pétrole

État des puits produisant le pétrole de marque spéciale à Białkowska, Biecz, Brzezówka, Bobrka, Brzozów, Dobrucowa, Dominikowice, Gorlice, Grabownica Starz., Humniska, Iwonicz, Izdebki, Jaszczev, Kłęczany, Klimkówka, Kobyłany

Forages et production du pétrole de l'État Unis pendant le premier semestre 1933, comparativement au l'année 1932

Statistique de juillet et chronique des forages pour août 1933

CENA zł 5.—

WARSZAWA — BORYSLAW — LWÓW

1933

GEOLOGJA

STATYSTYKA NAFTOWA POLSKI

GÉOLOGIE

et

STATISTIQUE DU PÉTROLE EN POLOGNE

Rok VIII.
 Année

1933

Nr. 7

Lipiec - Juillet

Stan wierceń poszukiwawczych

État des forages d'exploration

Lipiec 1933
 juillet

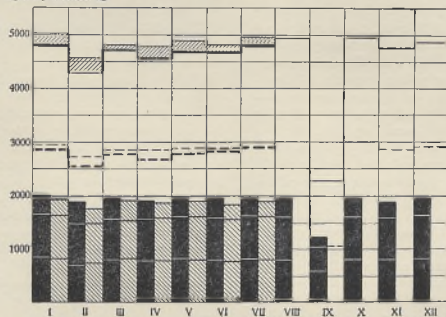
Miejscowość Localité	FIRMA Société	Otwór Puits	Głęb. Profond. m	Uwagi Remarques	Miejscowość Localité	FIRMA Société	Otwór Puits	Głęb. Profond. m	Uwagi Remarques
Okr.—District Jasło					Okr.—District Drohobycz				
Dembowiec	„Norig“	Marisse 1	876	Rury 6"	Gelsendorf	Polmin	Polmin 6	317	7.0 m³/min. gaz.
Harkłowa	„Ropita“	Ropita 24	1064	" 5"	Hoszów	K. Stein	Dr. J. Apfel	552	czas. zastanów.
"	Harkłowa-Małop	Wede 153	414	prod. 2.18 cyst. mies.	Modrycz	Nafta - Małop.	Modrycz 1	1300	rury 9"
Izdebki	„Pionier“	Marja 1	853	instrumenclacja	Mrażnica	Pionier-Bitumen	M. Kwiatkowiak	1699	19.45 cyst. m. 15 m³/m.
Lalin	„Lalin“	Opteg II	444	rury 9"	Ordów	Małop.-Pionier	Pionier 1	1935	rury 6"
Trepcza	„Ziemiafta“	Nr. 1	606	" 6"	Rachin	Pionier	Pionier-Rachin 1	1188	" 8"
"	Galicja	Nr. 1	644	" 6"	Tarnawa	Ska „Tarnawa“	Zdenka 1	798	prod. 2.31 cyst. mies.
Wieliczka	Szeptycki i Ska	Wieliczka 1	425	" 5"	Okr.—District Stanisławów				
Wola Jaworowa	Wolf Neustein	Arnold 2	313	" 5"	Potok Czarny	Pionier	Pionier 1	909	zamyka wodę

MIESIĘCZNA PRODUKCJA ROPY w POLSCE

PRODUCTION MENSUELLE du PÉTROLE en POLOGNE

1932 — 1933

Cyframi x 10.000 kg



1932
 1933

1932
 1933

Cała Polska

Rejon Borysław

Stanisławów
 Drohobycz
 Jasło

Ropy specjalne w Okr. Gór.
 Pétrole de usages spéciaux
 dans les districts

1932 1933

Zestawienie ogólne — Revue générale

Lipiec
Juillet 1933

Miejscowość Localité	Ilość otworów — Nombre des puits										Prod. ropy Production d'huile	Oddano *) Expédié	Spalono na kop. Huile brûlée	Manko tloczn. Manen	Zanie- czyszcza- nie Impure- tés	Zap. na kup. z d. 31. VII. Réserve sur les mines	Produkcja gazu Production du gaz	
	Wierconych En forage	prod. rop. Trak. - Polakowa Wyk. - Parasil Kop. - Borysław Kop. - Drohobycz Kop. - Stanisław	Wyłączone gaz. Excl. à gaz	Wierc. i prod. En forage et prod.	Instrum. rekoni. En instr. et rec.	Masa w ruchu Total des puits en mouvement	En montage	Czas, zastan. Arresté	Uwiercono metrów Mètres forés									
	w cyst. — kilogr. mies. en cit. — kgs par mois																	
Okr. górń. - District Jasło	33	97	971	24	11	15	1151	3	145	2133	817.9288	816.2070	1.6057	—	5.2181	148.5270	164.9	7.360
	+ 9	- 1	+ 13	—	- 3	—	+ 18	- 2	+ 1	- 51	+ 29.7423	- 12.4979	+ 0.6537	—	+ 0.6505	- 5.1020	+ 1.8	+ 313
Okr. górń. - District Drohobycz	2	160	14	47	4	2	229	1	161	136	768.3452	717.2839	0.4800	14.4278	26.9783	98.2277	71.0	3.171
Borysław	5	91	14	5	4	3	122	—	18	390	978.0536	913.9069	1.7600	18.8621	31.8985	118.0152	129.3	5.773
Tustanowice	—	186	5	79	4	6	280	2	92	13	1149.4664	1073.8939	—	21.6978	41.3299	173.6145	139.1	6.208
Popiele	—	1	—	—	—	—	—	—	—	—	0.1713	0.1598	—	—	0.0115	—	—	—
Razem	7	438	33	131	12	11	632	3	280	529	2896.0365	2705.2448	2.2400	54.9877	100.3182	389.8575	339.4	5.152
	+ 2	+ 3	—	+ 1	- 6	- 1	+ 2	+ 1	+ 8	—	+ 63.6011	+ 59.6971	+ 0.0818	+ 1.4330	+ 8.1175	+ 33.3467	- 4.9	+ 274
Kop. poza Borysławem i Miesinie II (głęb.)	12	13	984	12	3	16	1040	8	282	1130	812.8606	830.3438	0.7155	4.6518	22.7387	304.2468	211.7	9.449
Razem okr. Drohobycz	19	451	1017	143	15	22	1672	11	562	1659	3708.8971	3535.5882	2.9555	59.6395	122.0640	694.1047	551.1	24.601
	- 4	- 1	- 1	+ 2	- 5	- 1	+ 2	—	- 52	—	+ 93.6159	+ 124.8904	+ 0.0108	+ 1.4279	+ 0.9903	- 12.2430	- 4.3	+ 608
Okr. górń. - District Stanisławów	7	111	127	12	9	1	267	—	44	450	272.3721	324.2740	2.3779	0.3771	1.2627	69.8463	80.7	3.589
	+ 3	+ 3	+ 1	—	- 1	+ 6	- 1	- 4	+ 27	—	+ 6.8532	+ 18.7468	- 0.0001	+ 0.0794	+ 0.1837	- 55.9166	—	+ 99
Razem w całej Polsce	59	659	2115	179	35	43	3090	14	751	4272	4799.1980	4676.0692	6.9391	60.0166	129.4377	912.4780	796.7	35.550
	+ 12	+ 6	+ 13	- 1	- 2	- 5	+ 23	- 1	- 3	- 54	+ 130.2114	+ 131.1093	+ 0.6644	+ 1.5079	+ 1.8333	- 73.2646	- 2.5	+ 1,038
1. — VII. 1933. W stos. do 1. VII. 1932	—	—	—	—	—	—	—	—	—	—	86.24	32516.6187	31198.2591	46.9789	403.8563	889.7113	—	368.263
	—	—	—	—	—	—	—	—	—	—	+ 2305	- 1346.5763	- 1222.5472	- 27.6205	- 27.2147	- 94.6653	—	+ 7,048

*) Suma ropy oddana do przedsiębiorstw transportowo-magazynowych i wyspedjowanej. — La somme du pétrole rendu aux sociétés de transport et du pétrole expédié.

*

*

*

Produkcja ropy w lipcu wynosiła w Polsce 4799 cyst., zwiększyła się więc w stosunku do czerwca o 130 cyst. Dzielne wydobycie wynosiło 154.8 cyst., czyli zmniejszyło się o 0.8 cyst. Rejon borysławski wyprodukował 2896 cyst., t. j. 64 cyst. więcej niż w czerwcu. Dzienna produkcja zmniejszyła się tu o 1 cyst. i wynosiła 93.4 cyst. Kopalnie pozaborysławskie okręgu drohobyckiego wydały 813 cyst. czyli 30 cyst. więcej niż w miesiącu poprzednim. Dziennie produkowano tu 26.2 cyst., produkcja więc nieznacznie wzrosła. W sumie okręg Drohobycz wydał 3709 cyst., co czyni 119.6 cyst. na dobę (— 0.9). Okręg Jasło wyprodukował w lipcu 818 cyst., t. j. 30 cyst. więcej niż w miesiącu poprzednim. Dziennie czyni to 26.4 cyst. (+ 0.1). Okręg Stanisławów wydał 272 cyst., t. j. 7 cyst. więcej niż w czerwcu. Dziennie produkowano tu 8.8 cyst. (— 0.1). Produkcja gazów wynosiła w lipcu 35.550.000 m³, co czyni 796.7 m³/min., zmniejszyła się więc o 2.5 m³/min. Okręg Jasło produkował 164.9 m³/min. (+ 1.8), okręg Drohobycz 551.1 m³/min. (— 4.3), z czego na rejon borysławski przypada 339.4 m³/min. (— 4.9), okręg Stanisławów wydał 80.7 m³/min. Stan otworów. Ilość otworów w ruchu w Polsce wynosiła z końcem lipca 3090 (+ 23). Zwiększyła się tu ilość otworów wierconych do cyfry 59 (+ 12) oraz otworów w eksploatacji ropy do cyfry 2774 (+ 19).

Ilość metrów uwierconych w lipcu wynosiła 4272 (— 545). W okręgu Jasło uwiercono 2133 m (— 51), w okręgu drohobyckim 1659 m (— 521), z czego na rejon borysławski przypada 529 m (+ 58). W okręgu stanisławowskim uwiercono 480 m (+ 27).

Otwory nowodwiercone i uruchomione. W lipcu dowiercono 13 otworów o łącznej początkowej dziennej produkcji 17.540 kg ropy i kilkadziesiąt metrów sześć. na min. gazów. Na jeden otwór przypada przeciętnie 1350 kg ropy dziennie. W okr. Jasło dowiercono 7 otworów, w okr. Drohobycz 6 otworów. Ponadto pogłębiono 5 otworów do nowych horyzontów, gdzie uzyskano w sumie 13.900 kg ropy dziennie początkowo.

W lipcu uruchomiono 16 nowych otworów. Mianowicie w okr. Jasło uruchomiono 14 otworów, w okr. Drohobycz 1 otwór i w okr. Stanisławów 1 otwór.

Otwory poszukiwawcze. W lipcu było w ruchu 16 otworów tej kategorii. Nie notowano tu żadnych ważniejszych zmian.

Projekt nowej ustawy naftowej

Przed kilkoma tygodniami został rozesłany różnym instytucjom i organizacjom do zaopiniowania projekt Naftowej Ustawy Górniczej. Należy więc do obowiązku wszystkich zainteresowanych bliżej w sprawach naszego kopalnictwa naftowego projekt ten rozpatrzyć szczegółowo i obiektywnie pod kątem widzenia dobra i przyszłości kopalnianego przemysłu naftowego w Polsce. Przy rozpatrywaniu jak samych zasad, tak i różnych szczegółów nowego projektu, powinniśmy uwzględnić wytyczne linie polskiego programu naftowego, jaki został podany przez miarodajne czynniki rządowe na VI. Zjeździe Naftowym w Krośnie w październiku 1932. Ponieważ projekt Naftowej Ustawy Górniczej może ewentualnie wejść pod obrady Sejmu, a wówczas stanie się już projektem rządowym, wskazaniem jest pośpieszyć z uwagami krytycznymi, aby do projektu wymienionego nie wkraśli się przez nieporozumienie niektóre niewłaściwe zasady i paragrafy.

* * *

1). Ogólne zasady.

Według projektu Nowej Ustawy Naftowej prawo rozporządzalności złożami bitumicznymi ma być odjęte właścicielowi powierzchni i na zasadzie t. zw. woli górniczej nadane tym, którzy ubiegają się o własność górniczą przy zachowaniu pewnych warunków. Państwo więc nie dysponuje w danym wypadku swobodnie bogactwami podziemnymi, rola jego sprowadzona jest tu jedynie do charakteru pośrednika. Według brzmienia niektórych paragrafów Ustawy prawo wyłącznego poszukiwania, a w dalszej konsekwencji i nadanie własności górniczej może uzyskać pierwszy lepszy zgłaszający się, naturalnie jeżeli wykona pewne zobowiązania.

Z punktu widzenia interesów międzynarodowych takie uregulowanie zasadniczej sprawy dysponowania złożami bitumicznymi byłoby niewątpliwie pomyślnie i kopalniany przemysł naftowy o charakterze międzynarodowym mógłby się w podobnych warunkach dobrze rozwijać. Jeżeli jednak uwzględnimy program rządowy, który wyraźnie mówi, iż polskie kopalnictwo naftowe winno być główną osią całej naszej polityki naftowej, wówczas stanie się jasnym, iż nowy projekt ustawowy temu zasadniczemu wymaganiu nie czyni zadość. Jeżeli ponadto zwrócimy jeszcze uwagę, że wspomniany projekt oddaje podziemia zgłaszającemu się bez ograniczenia co do jakiegokolwiek terminu, t. j. na wieczne czasy, wówczas uwydatni się jeszcze bardziej, że Nowa Ustawa uwzględniła interesy obce, które z pewnością nie zawsze będą dla nas przyjemne.

Wprowadzić projekt Ustawy przewiduje stwa-

ranie t. zw. rezerwatów naftowych, któremi może dowolnie dysponować Państwo, ale rezerwy te mają powstać z resztek powierzchni po wybraniu już części najlepszych z obszaru objętego prawem wyłącznego poszukiwania. W ten sposób samo pojęcie rezerwatu zostało zniekształcone, gdyż pod rezerwatem rozumiemy właśnie obiekt o szczególnie dobrej wartości.

Kapitały obce z pewnością są dla nas potrzebne i dlatego bynajmniej nie występujemy tu niechętnie w stosunku do przedsiębiorstw cudzoziemskich, współpracujemy też z nimi zgodnie od dziesiątków lat, ale uważamy, że należy również dać miejsce i dla kapitałów krajowych, zupełnie stosując się do zasad, podanych w przewodnich liniach programu rządowego.

Najistotniejsze więc podstawy projektu są z gruntu wadliwe. Czyż regale poto ma się wprowadzać, aby Państwo z góry wyzbyło się możliwości swobodnego dysponowania bogactwami mineralnymi podziemi? Gdybyśmy posiadali olbrzymie prerje amerykańskie czy też niezaludnione obszary Alaski, wówczas można byłoby sobie pozwolić na powiedzenie, że każdy kto przyjdzie i wykona pewne prace będzie dobry i dostanie nadanie górnicze. Tymczasem znajdujemy się w innych zupełnie warunkach. W większości innych państw istnieje też wyraźna tendencja współczesna wprowadzania systemu koncesyjnego, który zapewnia możliwość swobodnego dysponowania zawartością podziemi.

Z fachowo geologicznego stanowiska podnieść również należy, że przy systemie nadań terenowych na zasadzie woli górniczej nigdy nie da się regulować gospodarki terenowej rzeczowo. Jedynie przy systemie koncesyjnym granice terenów można wyznaczać na podstawie wskazań geologicznych i tworzyć w ten sposób zdrowe i racjonalnie pomyślane jednostki kopalniane.

Nowy projekt przeczy więc najbardziej zasadniczym tendencjom życia współczesnego, aby przemysłowo-ekonomiczne zagadnienia rozwijać na podstawie wskazań fachowych; w danym wypadku jedną z ważniejszych spraw jest właśnie fachowe kierowanie nadaniami terenowymi na zasadzie znajomości struktury geologicznej, a nie jak np. niejednokrotnie zadczyduje wypadek przy zastosowaniu woli górniczej, kiedy zgłaszający się będą z konieczności zmuszeni wydierać sobie najlepsze części.

2). Organizacja wewnętrzna.

Nowy projekt Ustawy Naftowej przewiduje utworzenie ogólnego związku naftowego, składającego się z okręgowych związków naftowych. Związek naftowy otrzymuje do dyspozycji 20% brutto (Ciąg dalszy na str. 214)

[illegible]

Okres górn. Drohobycz — District de Drohobycz

1039

110

[illegible]

Wykaz poszczególnych otworów rejonu boryslawskiego

État des nuits de la région de Boryslaw

BORYSŁAW. Okręg górny. Drohobycz — District de Drohobycz

[illegible]

¹⁾ Litaby w tej rubryce oznaczają geol., odceną otworu. — Farmacja geol., odnosi się do

Les chiffres dans cette colonne présentent la prof. actuelle du puits — La formation

Г — гары — А газ, I — лизіум, — en instr., T — т

L — wykrowanie — en culbée. Lf — wykrowanie ręczne
p — pompowanie — en pomp. W — wiercenie — en for-
mation — en montage. X — rekonstrukcja —

owanie — en platon, S — sólka — arête.

reconstit. E — samostojni — drugilis.

к. 7

TUSTANOWICE. Okręg gór. Drohobycz — District de Drohobycz

[illegible]

MRAŹNICA I (głęboka). Okręg górny. Drohobycz — District de Drohobycz

Lipiec 1933

Juillet

[illegible]

	Lux I	507	14" S-130		Zygmunt Meig
Razem — Total			0.1713	0.1560	—
					0.3573
					2.0081

PODRIE ALIMENTAR DUCHOVNO

Duckburn

5

1

—

—

10

—

20

10

1

DVE

04

1

[illegible]

POPIELE. Okręg gór. Drohobycz — District de Drohobycz				
	208	7 ^o 1 ^s		
Dofy	1416	5 ^o 5 ^o 500	Focen	—
Erlc				—
				0.0730
				1.5675
				H. Rudski
				B. Rindler

Wykaz otworów wierconych

Puits en forage

Liptec — Juillet 1933

Miejscowość Localité	Firma Société	Otwór Puits	Głęb. Prof. m	Rury Tubes	Uwierczone otwory Mètres forés	Formacja geol. Formation géol.	Nawiercono Ou a rencontré	Uwagi Remarques
							Głęb. Prof. m	Ropa, gaz, woda Pétrole, gaz, eau
Okręg gór. — District de Jasło								
Blalkówka	Malopolska	Malgorzata 8	52	16"	52	Menlilly	—	Wiert. rozpocz. 1. VII. 1933
Brzozów	Brzoz.-Iwonicza-Ska Naft.	Ewa	18	12"	18	Eocen	—	" " " 21. VII. 1933
Dembowiec	" " " " " " "	Marlene 1	876	6"	59	" (II piasek, ciętek.)	176	ślady gazu
Dobraczowa	Naprawy-Malopolskie	Znicza 8	697	6"	72	"	—	Otwór poszukiwawczy
Gorlice	Ska „Magdalena"	Nr. 5	86	12"	68	Eocen	70	300 kg/dz.
Górkę	" " " " " " "	" " " " " " "	78	6"	35	"	—	" " " " " " "
Grabowica	Polimin	Polimin 1	51	14"	51	Eocen górný	—	Wiert. rozpocz. 8. VII. 1933
Grabowica Stary	Gatien 19	Gatien 19	989	6"	5	Kreda	—	" " " " " " "
" "	Grabowica	Grabow 5	650	6"	13	"	—	1400 kg/dz.
" "	" " " " " " "	" " " " " " "	8	6"	5	"	—	1900 "
" "	" " " " " " "	" " " " " " "	11	875	5"	16	—	500 "
Herbków	Herbkowa-Malopolska	Młocznik 1	1664	6"	36	Oligocen	196	700 "
" "	" " " " " " "	" " " " " " "	24	104	5"	8	—	" " " " " " "
" "	" " " " " " "	" " " " " " "	28	456	9"	72	—	1800 kg/dz.
Humiejska	" " " " " " "	" " " " " " "	1048	5"	8	Kreda	128	1000 "
" "	Władysław	Władysław	170	10"	15	Eocen	—	" " " " " " "
" "	" " " " " " "	" " " " " " "	79	6"	85	Kreda	—	" " " " " " "
" "	" " " " " " "	" " " " " " "	17	18"	17	Eocen górný	—	Wiert. rozpocz. 27. VII. 1933
Izdejski	" " " " " " "	" " " " " " "	853	5"	—	"	—	Otwór poszukiwawczy
Jaszczew	Zach.-M. S.-Malopolska	Gatien 1	1000	10"	11	" (II piasek, ciętek.)	—	700 kg/dz.
" "	Jasło-Jaszczew	Maksymilian	1095	5"	20	" (III piasek, ciętek.)	—	" " " " " " "
Kobyliany	Wit Sulimski	Spolem 5	8	16"	8	"	—	Wiert. rozpocz. 25. VII. 1933
Korczyn-Blecz	W. Chłapcz	Stanisław 29	467	7"	8	"	—	800 kg/dz.
" "	" " " " " " "	" " " " " " "	136	9"	139	"	—	" " " " " " "
Krośnice N.	Karpety-Malopolskie	Kronem 26	602	7"	38	" (II piasek, ciętek.)	62	1900 kg/dz.
Kryn	Jawdo Schner	Nagroda 7	31	30"	31	Menlilly	—	Wiert. rozpocz. 26. VII. 1933
Lalin	" " " " " " "	" " " " " " "	444	9"	40	Kreda	—	Otwór poszukiwawczy
Libusza	" " " " " " "	" " " " " " "	131	75	9"	75	—	Wiert. rozpocz. 17. VII. 1933
Lipinki	B. Doregger	Lipa 53	218	6"	142	Eocen	210	1500 kg/dz.
" "	" " " " " " "	" " " " " " "	13	54	9"	13	—	Wiert. rozpocz. 29. VII. 1933
" "	" " " " " " "	" " " " " " "	24	87	5"	87	—	" " " " " " "
" "	" " " " " " "	" " " " " " "	404	5"	43	Eocen (I piasek, ciętek.)	—	180 kg/dz.
Małcowa Wielka	Śląskie	Feliksowa 117	346	4"	48	Kreda magdalska	348	2200 "
Polak	Karpety-Malopolskie	Leon 117	612	5"	48	Eocen (II piasek, ciętek.)	612	ślady ropy
" "	" " " " " " "	" " " " " " "	202	14	18"	14	—	" " " " " " "
Rostki	" " " " " " "	" " " " " " "	516	10"	107	Menlilly	—	Otwór poszukiwawczy
Równa	Małcowa-Malopolska	August 33	732	6"	—	Eocen (III piasek, ciętek.)	4200	kg/dz.
" "	" " " " " " "	" " " " " " "	35	730	6"	2	—	2200 "
" "	" " " " " " "	" " " " " " "	57	433	7"	126	—	" (II piasek, ciętek.)
Starawies	" " " " " " "	" " " " " " "	13	330	12"	85	—	" " " " " " "
Sekowa	" " " " " " "	" " " " " " "	303	7"	30	" " " " " " "	—	" " " " " " "
Sieroszów	Poloniska Ska Naft.	Walika 3	325	7"	30	" " " " " " "	—	" " " " " " "
Trzpcza	" " " " " " "	" " " " " " "	644	9"	36	Kreda	—	Otwór poszukiwawczy
" "	" " " " " " "	" " " " " " "	1	606	6"	27	—	" " " " " " "
Tyrawa Solna	" " " " " " "	" " " " " " "	182	5"	43	Menlilly	—	" " " " " " "
" "	" " " " " " "	" " " " " " "	43	10"	43	Eocen (I piasek, ciętek.)	—	Wiert. rozpocz. 25. VII. 1933
Wieliczko	" " " " " " "	" " " " " " "	426	9"	69	Eocen (I piasek, ciętek.)	—	Otwór poszukiwawczy
Wola Romborska	" " " " " " "	" " " " " " "	148	6"	12	Warczew krosnenskie	—	Rekonstrukcja
Wola Sekowa	Wolf Neustein	Arnold 2	313	5"	—	"	—	" " " " " " "
Wojtowa	" " " " " " "	" " " " " " "	279	5"	27	Eocen	—	" " " " " " "

Okręg gór. — District de Drohobycz

Boryslaw	" " " " " " "	Pontresina 5	1587	3"	—	Eocen dolny	—	Instrumentacja
" "	" " " " " " "	" " " " " " "	1091	3"	4	Spąg fałszy	—	" " " " " " "
" "	" " " " " " "	" " " " " " "	1473	3"	5	Eocen dolny	—	" " " " " " "
" "	" " " " " " "	" " " " " " "	1447	3"	—	" " " " " " "	—	Rekonstrukcja
" "	" " " " " " "	" " " " " " "	1177	8 1/2"	120	W. polanieckie	—	" " " " " " "
" "	" " " " " " "	" " " " " " "	1300	3"	—	Eocen górný	—	" " " " " " "
" "	" " " " " " "	" " " " " " "	590	3"	5	"	—	" " " " " " "
Tustanowice	" " " " " " "	" " " " " " "	1618	4"	8	Plask. jasn.	—	" " " " " " "
" "	" " " " " " "	" " " " " " "	1291	6"	3	Eocen górný	181	500 kg/dz.
" "	" " " " " " "	" " " " " " "	1484	6"	—	Lupki menlill.	—	" " " " " " "
" "	" " " " " " "	" " " " " " "	1529	6"	28	Eocen górný	—	Prostuje
" "	" " " " " " "	" " " " " " "	879	9"	16	W. polanieckie	—	" " " " " " "
" "	" " " " " " "	" " " " " " "	208	14"	38	W. nasunięte	—	" " " " " " "
" "	" " " " " " "	" " " " " " "	1338	6 1/2"	20	Eocen górný	—	" " " " " " "
" "	" " " " " " "	" " " " " " "	726	10"	83	W. nasunięte	—	" " " " " " "
" "	" " " " " " "	" " " " " " "	603	12"	109	Lupki menlill.	—	" " " " " " "
" "	" " " " " " "	" " " " " " "	1473	6"	24	W. nasunięte	—	" " " " " " "
" "	" " " " " " "	" " " " " " "	122	16"	56	Miocen	—	" " " " " " "
" "	" " " " " " "	" " " " " " "	472	12"	422	"	—	" " " " " " "
" "	" " " " " " "	" " " " " " "	357	10"	42	"	47	ślina gazy
" "	" " " " " " "	" " " " " " "	254	7"	18	"	—	" " " " " " "
" "	" " " " " " "	" " " " " " "	1300	9"	68	Form. solonożna	—	Otwór poszukiwawczy
" "	" " " " " " "	" " " " " " "	1355	6"	28	"	—	" " " " " " "
" "	" " " " " " "	" " " " " " "	262	7"	62	Lupki menlill.	—	" " " " " " "
" "	" " " " " " "	" " " " " " "	253	7"	25	"	213	3200 kg/dz.
" "	" " " " " " "	" " " " " " "	302	7"	302	"	302	1600 "
" "	" " " " " " "	" " " " " " "	1186	5"	17	Miocen	—	Otwór poszukiwawczy
" "	" " " " " " "	" " " " " " "	732	7"	43	Lupki menlill.	—	" " " " " " "
" "	" " " " " " "	" " " " " " "	237	7"	45	"	237	1000 kg/dz.
" "	" " " " " " "	" " " " " " "	318	6"	59	"	—	" " " " " " "
" "	" " " " " " "	" " " " " " "	190	9"	180	W. nasunięte	—	" " " " " " "
" "	" " " " " " "	" " " " " " "	123	10"	84	Lupki menlill.	—	" " " " " " "
" "	" " " " " " "	" " " " " " "	246	10"	145	Eocen	—	" " " " " " "
" "	" " " " " " "	" " " " " " "	421	7"	43	Plask. jasn.	421	2180 kg/dz.
" "	" " " " " " "	" " " " " " "	471	9"	114	Lupki menlill.	—	" " " " " " "
" "	" " " " " " "	" " " " " " "	591	5"	181	"	509	3000 kg/dz.

Miejscowość Localité	Firma Société	Otwór Puits	Głęb. Prof. m	Rury Tubes	Oświetlono metrow Mètres forés	Formacja geolog. Formation géolog.	Nawiercono On a rencontré		Uwagi Remarques
							Głęb. Prof. m	Ropa, gaz, woda Pétrole, gaz, eau	
Okręg górny. — District de Stanisławów									
Bitków	Karpaki-Malopolska	Dąbrowa 35	508	6"	1	Menility	—	3300 kg/dz.	
"	"	" 34	101	16"	59	Enca	—	—	
"	"	" 35	999	7"	56	Menility	—	300 kg/dz.	
"	"	" 37	879	6"	78	"	—	—	
"	"	" 133	975	7"	58	"	—	—	
"	"	" 139	1408	6"	41	"	—	300 kg/dz.	
"	Tow. dla Przem. Naft.	Zofia 2	1252	6"	43	"	—	1600	Pogłębianie
"	Standard-Notel	Konstanty 1	1179	6"	2	"	—	—	
Jablonka	M. Heller i Tow.	Włodzimierz 5	61	12"	61	"	—	—	Rozpocz. 22. VII. 1933
Pasieczna	Bonaria	Italica C. 1	480	6"	7	"	—	500 kg/dz.	
"	Premier-Malopolska	Chrobry 8	1300	6"	53	Menility	—	800	
Potok Czarny	"Pionier"	Pionier 1	86	6"	—	"	—	1000 kg/dz.	Otwór poszukiwawczy
Rosulna	Franc. Pol. Tow. Gór.	Zofia 12	374	6"	6	"	—	—	
"	"	" 19	326	10"	14	"	325	—	
"	"	" 24	367	7"	4	"	—	500 kg/dz.	

Ilość urzędników i robotników zatrudnionych na kopalniach ropy, wosku ziemnego i w fabrykach gazoliny

Nombre d'employés et d'ouvriers occupés dans les mines du pétrole, d'ozokérite et dans les fabriques de gazoline.

Lipiec — Juillet 1933

OKRĘG GÓRNICZY District	Kopalnie ropy mines du pétrole		fabryki gazoliny fabriques de gazoline		kopalnie wosku ziemnego minas d'ozokérite		RAZEM — TOTAL	
	urzędników employés	robotników ouvriers	urzędników employés	robotników ouvriers	urzędników employés	robotników ouvriers	urzędników employés	robotników ouvriers
Jasło	—	2.494	6	46	—	—	—	2.540
Drohoły	—	—	—	—	—	—	—	—
Rejon boryslawski	—	3.760	28	219	7	158	—	4.147
Pozna Boryslawem	—	1.465	6	29	—	—	—	14.53
Cały okr. Drohoły	—	5.225	34	247	7	158	—	5.640
Stanisławów	—	804	5	31	1	25	—	800
RAZEM — TOTAL	—	8.523 + 342	45 + 4	324 — 7	8 —	193 + 3	—	9.040 + 338

* Miejsca wolne — brak danych.

Produkcja ropy marki boryslawskiej i specjalnej Production du pétrole de marque de Boryslaw et de marque spéciale

w cysternach — kilogramach

Lipiec — Juillet 1933

Okręg — District	Ropa marki boryslawskiej Pétrole de marque de Boryslaw	Ropa marki specjalnej Pétrole de marque spéciale	Ropa marki specjalnej Pétrole de marque spéciale	
			Parafinowa paraffineux	Bezparafinowa nonparaffineux
Jasło	—	817.9288	230.8035	587.1253
Drohoły	2886.0365	812.8506	—	—
Stanisławów	—	272.3721	—	—

UWAGI *) Okręg Jasło

Hosklowa.

1). Ropita 28. W głęb. 415 m nawiercił produkcję ropy w ilości 1800 kg na dobę. Warstwy dolno-króśnieńskie.

Kraśnikowo Niżne.

2). Kronem 56. Otwór został dowieziony w lipcu b. r. w głęb. 580 m. Produkcja wynosiła tu ok. 1500 kg dzien-

nie początkowo.

Mętna Wielka.

3). Fellnerówka 12. W głęb. 349 m nawiercono horyzont ropny, z którego uzyskano 2500 kg dziennie początkowo. Kreda magórska.

Okręg Drohoły

Dąbrowa.

1). Sobieski. Otwór został dowieziony z końcem lipca w głęb. 472 m z produkcją kilkadziesiąt metrów sześć. na min. (patrz Geologia i Statystyka nr. 6, czerwiec 1933, str. 182). Instrumentacja.

Galsendorf.

2). Polmin 5. Wiercił głęb. 680 m, rury 10". Obecnie przy-
tokuje do zamknięcia wody rurami 10". Miocen.

Łodyna.

3). Kościuszkowski 40. Otwór osiągnął głęb. 191 m w ru-

*) Obejmują okres do 1. IX. 1933.

(Ciąg dalszy na str. 209)

Okręg górn. Jasło — District de Jasło

[illegible]

WYKAZ

ropy wyprodukowanej przez przedsiębiorstwa naftowe

Production du pétrole par les sociétés importantes

Lipiec — Juillet 1933

FIRMA Société	Okręg górniczy District Jasio	Okr. górniczy - District Drohobycz Rejon Région des Borysław Kopalnie ropy Puits de pétrole Total des mines sans la région des Borysław Razem - Total du district de Drohobycz	Okręg górniczy District Stanisławów Razem wszystkie okręgi Tous les districts ensemble
------------------	-------------------------------------	---	--

cysterna — kilogramów

Towarzystwa z produkcją ponad 50 czt. miesięcznie

Sociétés avec une production au-dessus de 50 czt. par mois

Premier	8,5270	415,1238	—	415,1238	450,7708
Magna	6,7354	42,1270	—	42,1270	48,8624
Nafte S. R.	79,2600	199,4800	—	199,4800	260,0440
Fanio S. R.	—	352,6700	—	352,6700	0,5270
Karpoly	146,9381	344,4199	145,7661	396,1610	80,6962
Ekvivalent	—	52,9200	—	52,9200	625,8223
Herkules	53,1260	—	—	53,1260	32,0000
Alfa	—	153,5300	153,5300	—	133,3100
Ryppne	—	5,2700	5,2700	—	5,2700
Gopko	—	0,9300	0,9300	—	6,5305
Szék Ind. Göl.	—	—	—	—	6,5305
Zarh. Mat. S. H.	9,9500	—	—	—	8,5900
Razem	304,1953	1307,4307	305,4961	1612,7498	123,4987
Franc. - Pol. T. G.	—	—	—	—	2063,3030
Galicia	33,4400	259,5911	92,6685	352,2596	48,3570
Gary Ziemne	55,4212	—	195,0741	195,0741	385,6956
„Grasovicia”	—	—	—	—	39,4212
Limanowa	—	360,0824	24,0750	384,1574	194,1574
Standard Nobel	—	174,4241	16,1470	290,5711	22,7415
Urylska Ska	—	—	59,1000	59,1000	313,3126
Razem	393,0177	2101,5283	696,5507	2899,0060	184,5982

Towarzystwa z produkcją mniej niż 50 czt. miesięcznie

Sociétés avec une production au-dessous de 50 czt. par mois

„Rima” Ska	14,2350	—	—	—	14,2350
„Actoria” T. H.	—	6,3000	—	6,3000	6,3000
Backenroth S. R.	—	—	10,0000	10,0000	10,0000
„Belweder” S. N.	—	10,4485	—	10,4485	10,4485
„Bloch” Tow.	—	24,2133	—	24,2133	24,2133
„Bursaria” Ska	—	17,6500	—	17,6500	11,2791
Broniowski Ska	—	10,4706	—	10,4706	10,4706
Brozowski i Ska	—	—	12,1700	12,1700	12,1700
„Czestoch” Ska	4,7893	—	—	—	4,7893
„Cetech” Ska	—	9,6000	—	9,6000	9,6000
Diamondstein L.	—	5,7359	—	5,7359	5,7359
Diugosz Wł.	21,8594	—	—	—	21,8594
Doregger B.	45,4800	—	—	—	45,4800
Ehrlich H.	—	7,1098	—	7,1098	7,1098
Elisenstein M. O.	—	4,7500	—	4,7500	4,7500
„Eksplotacja” Ska	—	9,5000	—	9,5000	9,5000
„Faworyt” Ska N.	24,2969	—	—	—	24,2969
„Gisela” Tow. R. Spir.	—	7,6000	—	7,6000	7,6000
„Gisela” Ska	—	34,6879	—	34,6879	34,6879
Głobus R. S.	—	6,7000	—	6,7000	6,7000
Halpern (Wagnes)	—	13,3473	—	13,3473	13,3473
„Jadwiga” Ska N.	—	17,6000	—	17,6000	17,6000
„Karola” Ska	—	6,7000	—	6,7000	6,7000
Karlgrüner S.	—	6,8475	—	6,8475	6,8475

FIRMA Société	Okręg górniczy District Jasio	Okr. górniczy - District Drohobycz Rejon Région des Borysław Kopalnie ropy Puits de pétrole Total des mines sans la région des Borysław Razem - Total du district de Drohobycz	Okręg górniczy District Stanisławów Razem wszystkie okręgi Tous les districts ensemble
------------------	-------------------------------------	---	--

cysterna — kilogramów

Kolářská P.	—	13,8700	—	13,8700	13,8700
Kolářská i S.	—	7,1540	—	7,1540	7,1540
Celina	—	10,0236	—	10,0236	10,0236
„Kraków Sosnic.”	—	34,9871	—	34,9871	34,9871
„Kryg” Ska N.	4,3495	—	—	—	4,3495
„Lau” E. d’rzi.	—	—	—	—	—
„Libusza” Ska	21,8600	—	—	—	21,8600
Lokaiser E.	—	33,1270	—	33,1270	33,1270
„Laric” „Okor”	5,2500	—	—	—	5,2500
„Lecina” Wł. Ska	35,6912	—	—	—	35,6912
Mamica Ska	7,0218	—	—	—	7,0218
„Maznica” S. R.	6,0000	—	—	—	6,0000
„Marta Borysl.”	11,6960	12,6200	—	12,6200	24,1150
„Oli Star.”	6,0598	—	—	—	6,0598
„Ostojka” Ska	14,5000	—	—	—	14,5000
„Petrolifag” S.N.	—	95,1872	—	95,1872	95,1872
„Pionier” Ska	19,4000	—	—	—	19,4000
„Polim” Ska	17,3649	—	—	—	17,3649
„Polska Nafta”	8,1192	—	—	—	8,1192
Rappaport E.	5,1000	—	—	—	5,1000
„Rita” Tow. Naft.	27,8324	—	—	—	27,8324
Ropa abaz.	7,0393	—	—	—	7,0393
„Ropienka” Ska	—	28,7070	—	28,7070	28,7070
„Ropita” Tow. N.	28,2790	—	—	—	28,2790
Rosenkranz R.	—	—	5,0690	—	5,0690
Roth H.	17,7254	—	—	—	17,7254
Roth, Schlechter	7,0000	—	—	—	7,0000
Rothenberger Sp.	30,8925	0,6325	—	—	31,5450
„Rucha” P.	6,3000	—	—	—	6,3000
Schiffert J. i Ska	7,4070	—	—	—	7,4070
Schmer J.	25,3280	—	—	—	25,3280
Schmer i Morg.	10,9050	—	—	—	10,9050
Schödn. Ska Naft.	—	19,0900	—	—	19,0900
Scott-Bubler	—	25,6984	—	—	25,6984
Siebzehner i S.	8,1700	—	—	—	8,1700
Siebzehner Rang.	—	—	—	—	—
„Siakle” Tow. N.	5,7410	—	—	—	5,7410
Spitzman G.	10,6200	—	—	—	10,6200
„Starewianka” Ska	32,1069	—	—	—	32,1069
Stern Sz.	9,3765	—	—	—	9,3765
Syga i Naturski	12,6807	—	—	—	12,6807
Tegen	6,2000	—	—	—	6,2000
„Tekrin” Lapaćka	15,9545	—	—	—	15,9545
Tow. „Ala” Praz. N.	—	—	21,4700	—	21,4700
Tow. „Przem. Ros.”	13,3700	—	—	—	13,3700
„Tryumf” Ska R.	6,6344	—	—	—	6,6344
Weiss J.	5,3840	—	—	—	5,3840
„Ziemna” Ska	10,0000	—	—	—	10,0000
Razem	346,3279	601,1929	70,6195	731,8124	43,4119
30-9 czt. mies.	78,3832	133,3153	45,6804	178,9957	34,3620
30-9 czt. mies.	78,3832	133,3153	45,6804	178,9957	34,3620
Razem	817,9286	2896,0865	812,8806	3708,8971	272,3721

rach 9". Dalsze wiercenie wstrzymano i rozpoczęto eksploatację. Za lipiec i cyst.

Modrycz.

4). Modrycz 1. Głęb. 1364 m. Przewierca formację solonośną.

Orów.

5). Pionier-Orów 1. Wierci głębi. 1968 m, rury 6". Woda utrzymuje się ok. 320 m od spodu.

Rechia.

6). Pionier I. Głęb. 1211 m, rury 8". Przewierca warstwy miocénskie.

Ropienka.

7). Ropienka 81. Otwór został pogłębiany w sierpniu od 216 do 313 m. W głębi. 273 m uzyskał produkcję ropy w ilości 670 kg na dobę. Łupki melilitowe.

8). Ropienka 99. Wiercenie nowego otworu rozpoczęto 26. VIII. b. r. Obecna głębi. 69 m, rury 9".

Rypne.

9). Arnold. Głęb. 249 m, rury 10". W głębi. 241 m nawiercono nieznaną produkcję ropy w ilości ok. 400 kg

na dobę. Obecnie podwiera i eksploatuje. Łupki melilitowe.

10). Serbów 18. Wierci. głębi. 743 m, rury 7".

11). Serbów 30. Głęb. 559 m, rury 7". Łupki melilitowe.

12). Serbów 31. Głęb. 253 m, rury 7". Łupki melilitowe.

13). Serbów 32. Wierci. głębi. 176 m, rury 9".

Schodnica.

14). Hanna 3. Głęb. 304 m, rury 7". Przewierca warstwy eocénskie.

15). Hanna 4. Wierci. głębi. 86 m, rury 12".

16). Muchowate — Galicja. Odbudowa ciśnienia.

Wtlaczanie powietrza uskuteczniowano w sierpniu otworami nr. 23 i 24. Do otworu nr. 23 wtlaczono w ciągu 13 dni roboczych 2146 m³ powietrza pod ciśnieniem 8 atm. Do powyższego otworu wtlaczono od początku 392,175 m³ powietrza. Do otworu nr. 24 wtlaczano powietrze w ciągu 28 dni pod ciśnieniem 12 atm. W ciągu tego okresu wtlaczono do powyższego otworu 4221 m³ powietrza, zaś od początku zastosowania procesu 84,795 m³ powietrza. Ogółem na powyższym otworze wtlaczono 476,970 m³

(Ciąg dalszy na str. 212)

Wykaz otworów nowodowierconych i pogłębianych do nowego horyzontu

Puits entrés en production pour la première fois et approfondis jusqu'à un nouvel horizon

Lipiec — Juillet 1933

Miejscowość Localité	Otwory nowo- dźwierżane Puits entrés en production	Głębokość horizontu Profondeur de l'horizon m	Produkcja dzienna prod. Production ini- tiale du pétrole kg	Uwagi Remarques	Otwory pogłę- biane do nowo- go hory. Puits appron- dis jusqu'à un nouveau horizon	Głębokość horizontu Profondeur de l'horizon m	Produkcja dzienna prod. Production ini- tiale du pétrole kg	Uwagi Remarques
Okręg górny. — District de Jasło								
Gorlice	Magdalena 5	70	500					
Harlowa	Ropla 28	425	1.600		Minerwa 17	435	700	
Jaszczew					Gas 3	1037	1.000	
Krucienko Niżna	Kronem 56	602	1.900					
Lipinki	Lipa 33	210	1.500					
	Butyca 7	404	300					
Mączna Wielka	Felimerówka 12	345	2.500					
Starawiec	Starawianka 2	330	800					
Okręg górny. — District de Drahobyzy								
Tustanowice	Sobieski	472	slime gazy		Marja Teresa 3	1270	5.000	
Daszawa	Kolczusko 40	191	400					
Łodyna	Ropienka 98	302	1.650		Ropienka 97	253	3.200	
Ropienka	Serhów 29	237	1.000					
Rypse	Muchowate 40	421	2.150					
Schodnica	Bredików 85	509	3.000					
Warkowa								
Okręg górny. — District de Stanisławów								
Bitków					Il Dabrowa 35	808	4.000	

Wykaz otworów świdrowych uruchomionych, zastanowionych i zaniechanych

Les puits commencés, arrêtés et abandonnés

Lipiec — Juillet 1933

Miejscowość Localité	Uruchomiono otwór świdrowy Forage commencé		Czasowo zastanowione arrêté	Zaniechano abandonné	Miejscowość Localité	Uruchomiono otwór świdrowy Forage commencé		Czasowo zastanowione arrêté	Zaniechano abandonné
	nowy de puits nouveau	poprawdono za- stanowiony de puits arrêté							
Okręg górny. — District de Jasioło									
Białkowska		Malgrzata 8			Boryslaw		Blanka		Chrobry 18
Biezia		Romania 5			"	Feller 3		Gol. Kasa 11	
Berezów		Ewa			"	Gol. R. O. 2		Sydney	
Górkii		Palmia 1			"	Nafcia 3		Synge	
Humnicka		Humnicka 2			"	Union 1		Zgoda 1	
Humniez		Roman 5	Elżbieta 2		"	William Sobson		Wulkan 1	
Klimkówka		Miska 7			Iusiznowice		Klara		Feliks
Kobyłanka		Michał, 3 otw.			"	Sax 2		Jan Kanzy 8	
Kobylany	Spisem 5		Dunikowski 4		"	Wula		Jakob	
Krośnice					"			Praga 1	
Kryn		Władysław 2			"			- 10	
Lubawa		Nagroda 7			"			Sala	
Lipinki		Adam 121			"			Sumatra	
Polok		Jutrzenka 24			Mrażnica i				
"		Lipa 54			Bendrow		Bandrow 3		Gottfried 2
"		Jasioło-Polok 4			"		- 5		
"		Balibina 2			Sobieski				Kociuszkoo 11
Rogi			Emilia 8						Nadzieja 4
Ropicańska		Rozana 20 i 22	Czwietka 5						- 10
Ropica Ruska		Dobra Wola 114							
Sekowa		Nadzieja, 3 otw.							
Slary		Ewa 1							
Toradzowska		Ziemnelta 1							
Trzeccza		Ida, 1 otw.							
Trzcieliwna									
Tyreńa Solna	Artur 7								
Okręg górny. — District de Drahobehy									
Beryslaw		Artur	Felizer 2		Bitków		Polanka 1		
					"		- 2		
					Jablanka		- 3		
						Włodzimierz 5			

Stan zapasów ropy na kopalniach nafty, w towarzystwach tłoczeniowo - magazynowych | w rafineriach

Stocks du pétrole dans les mines, dans les sociétés d'expédition et dans les raffineries

w cysterno-kilogramach — en cit.-kgs

Lipiec — Juillet 1933

Okręg górniczy District	Kopalnie ropy Mines	Towarzystwa eksploatacyjne Sociétés d'exploitation	Refinerie ropy Refineries	RAZEM — TOTAL	
				VII. 1933	VI. 1933
Jasło Drohobycz Stanisławów	148.520 694.1047 18.2194	125.7645 1709.4962 31.6269			8778.8028
Razem — Total	850.8511 — 28.8876	1868.8876 — 98.1896			8778.8029

Eksport produktów do poszczególnych krajów

Expédition des produits du pétrole aux pays étrangers

Lipiec — Juillet 1933

w tonnach — en tonnes

Kraj przeznaczenia	Benzyna				Nafta				Ol. smar.				Kraj przeznaczenia			
	rezytowa	surowa	refiniowana	destylow.	rezytowa	surowa	refiniowana	destylow.	rezytowa	surowa	refiniowana	destylow.	rezytowa	surowa	refiniowana	destylow.
Austria																
Belgia	26															
Czechosł.	1528	2562														
Dania	5															
Francja																
Włochy																
Jugosławia																
Litwa																
Niemcy	15															
Razem	26	2562	2197	395	15	157	180	15	21	10	21	3	538	20	257	1235
Włochy																
Polandzki																
Portugalski																
Rumunski																
Szwajcarski																
Węgry																
Razem	1735	2562	170	2304	2207	231	157	359	1080	305	6	13	11133	206	219	18741
Gdańsk	302															
Łódź	915															
Ogółem	2806	2562	441	2304	3590	3226	201	2144	37	1100	305	6	13	206	219	18741

*) Olej parafinowy i odcieki, olej prasowy, gacz, oleje polne.

**j Ropał, gudron, pozostałości z ropy bezparafinowej.

Ceny ropy i gazu ziemnego

Prix du pétrole et du gaz naturel

Lipiec — juillet 1933

Przeciętne ceny ropy — Prix moyens du pétrole

za 1 wagon = 10.000 kg

Ustalane przez Państwową Fabrykę Olejów Mineralnych — Fixés par la Fabrique d'État d'Huiles Minérales

z i o t e

Bolesław, Orłów, Popiele, Opaka, - 1. Słodczyna - 1.470, Urycz - 1.550, Ryprze, Grabowicza - Humniński (paraf.) - 1.355, Błków (Joco Dąbrowa), Porysław - 1.500, Błków (Standard Noble) - 1.700, Błków (Franco Pol.) - 1.400, Kartkowa - 1.250, Kryg (Jelona) - 1.300, Rymańów - 1.220, Polok - 1.750, Toroszewice - 1.870, Grabowicza - Humniński (benz.) - 1.580, Majdan - Rosulna - 1.300, Męcina Wielka, Męcina - 1.400, Kłęczany - 1.800, Starewiel (hala) - 1.900, Starewiel (ciemna) - 1.400, Mokre - 1.650, Mrażnica (wierzchnia), Strzeblino, Lipisko, Libusza, - 1.230, Rajskie - 1.320, Kryg (czarna), - 1.155, Krośno (bezparaf.), 1250, Krośno (paraf.) - 1.200, Łodyna - 1.280, Zmienica - 1.250, Równe Kryg (bezparaf.) - 1.300, Roślanka (ad Dukla) - 1.300, Percepcyna - 1.390, Słoboda Rung - 1.350, Błków - Stello - Zofia - 1.200, Krodleńko (paraf.) - 1.200, Hotołowice - 1.580, Turpelle - 1.300, Iwonicz, Klim-cowa, Zagórz - 1.300, Równe-Rogi (paraf.) - 1.200, Lubatówka - 1.300, Kosmacz, Węglówka - 1.270, Męcina (paraf.) - 1.300, Szymark - 1340, Wólka, Dobru-cowa, Nialkówka - Winnica - 1.300, Wątkowa - 1250.

Płacone przez

Centrale Ropna Syndykatu Przem. Naft. — Payés par la Centrale du Pétrole du Syndicat du Pétrole

z l o t e

Anycylaw – 1339.24, Mokre – 1792.02, Słoboda Rucyng – 1228.67, Libusza – 1063.06, Męcina Wielka – 1425.47, Lipinki – 1369.67, Krośno (bezpar.) – 1285.57, Lipinki – 1449.88, Kury (zielenka) – 1.260, Urycz – 1669.84, Męcinka (paraf.) – 1328.48, Mrażnica – 1314.02, Lipinki – 1357.99, Potok 1685.35, Rajskie – 1666.99, Rypane-Duba – 1303, Toroszdówka – Patronia – 1500.63, Krośno-Karola – 1248.98, Krośno (par.) – 1197, Kury (czarna) – 1033.20, Klimkówka (bezpar.) – 1330.44.

Ceny gazu ziemnego — Prix du gaz naturel

groszy za 1 m²

O k r. J a s l o — 6.00 (Ceny ustalone dobrowolną umową konsumentów z Syndykatem Gazowym. Do ceny powyższej dolicza się za tłoczenia: dla przedsiębiorstw przem. — 0,64 gr, dla miast — 0,94 gr). O k r. D r o h o b y c z — 4.56 (Ceny ustalone przez Izbę Handl. i Przem. we Lwowie w porozum. z Kraj. Tow. Naftowem).

powietrza. W sierpniu reagowało dodatnio 4 otwory, na których produkcja powiększyła się o 1405 kg dziennie w stosunku do produkcji przed zastosowaniem metody. Produkcja dzienna całego sektora wynosiła przeciętnie 18.482 kg. Produkcja ropy za sierpień 57.2960 cystern.

17). Gazy Ziemne — Odbudowa ciśnienia.
W ciągu miesiąca sierpnia wtłaczano powietrze na 3-ch sektorach.

Sektor Muchowate I. Powietrze włączano do 4-ch otworów Adas, Edgar, Arnulf, Andzia. W ciągu sierpnia włączono do tych otworów 124.170 m³ powietrza pod ciśnieniem 7 — 20 kPa. Od początku zastosowania metody włączono 5.304.345 m³ powietrza. W sierpniu wyprodukowano na sektorze 58.3151 cysty ropy, wobec 59.8051 cysty ropy w lipcu. Produkcja gazu wynosiła 0,794 m³/min. Zanieczyszczenie gazu 3,8% CO₂ i 9,6% O₂.

powietrze do otworów Jadzia i Leon. Za okres ten wtłoczono 76.110 m³ powietrza pod ciśnieniem 6 — 8,5 atm. Od początku zastosowania metody wtłoczono 1,311.835 m³ powietrza pod ciśnieniem 1 — 24 atm. Produkcja ropy na powyższym sektorze w sierpniu wynosiła 47.3514 cyst, wobec 46.9704 cyst w lipcu. Produkcja gazów wynosiła 1.354 m³/min. Zanieczyszczenie gazów 3% CO₂ i 3,6% O₂. Sektor Harem III. W ciągu miesiąca wtłoczono do otworu Anila 13.635 m³ powietrza pod ciśnieniem 7 atm. Od początku zastosowania metody wtłoczono 253.305 m³ powietrza. Produkcja ropy sektora wynosiła w sierpniu 16.6675 cyst, wobec 14.2765 cyst w lipcu 1932, t. j. w okresie przed rozpoczęciem wtłaczania. Produkcja gazów 0,262 m³/min, przy zanieczyszczeniu 5,5% CO₂ i 9,4% O₂.

Uherako

18). P o l m i n 1. W rejonie gazowym Daszawy, na terenie gminy Uhersko, uruchomiono wiercenie poszukiwawcze.

Otwór osiągnął z końcem sierpnia głęb. 23 m w rurach 14".
Urycz.

- 19). **Urycka S-ka.** Odbudowa ciśnienia. Powietrze włączano do złoża otworem nr. 39 przez 709 godzin. W ciągu sierpnia włożono 95.540 m³ powietrza pod ciśnieniem 4¹/₂ atm. Dotychczas zareagowało dodatnio 6 otworów; mianowicie na n-rze 26 produkcja ropy podniosła się z 100 na 300 kg dziennie, na n-rze 77 wzrosła z 500 na 800 kg, na n-rze 15 z 200 na 400 kg, na n-rze 16 z 200 na 500 kg, na n-rze 113 z 300 na 600 kg, na n-rze 114 z 400 na 600 kg dziennie. Produkcja gazowa

na otworach reagujących wykazuje zanieczyszczenie ok. 6% O₂ i 3,6% CO₂.

Wańkow.

- 20). **Brelików 88.** Głęb. 492 m, rury 9". Dn. 6. VIII. w ostatniej głębokości uzyskał produkcję w ilości 1000 kg na dobę. W ciągu sierpnia wydał 2.73 cyst. Łupki menilitowe.
21). **Brelików 90.** Rozpoczęty 12. VIII. b. r. osiągnął głęb. 150 m w rurach 9".
22). **Brelików 91.** Rozpoczęty 3. VIII. b. r. Ostatnia głęb. wynosi 377 m, rury 7". W głęb. 265 m nawiercono ślady ropy. Łupki menilitowe.

Borysław

- 1). **Bitumen 2.** Otwór nawiercił w głęb. 1194 m produkcję ropy w ilości ok. 5000 kg na dobę (patrz Geologia i Statystyka nr. 6, czerwiec 1933, str. 189). Po pogłębieniu do 1197 m przypływ ropy zwiększył się na 7000 kg na dobę. Produkcja ta jednak okazała się nietrwała i spadła na ok. 700 kg dziennie. Następnie pogłębiono otwór do 1204 m. W powyższej głęb. uzyskano powtórnie produkcję w ilości ok. 1400 kg dziennie ropy i ok. 1 m³/min. gazu. Wskutek jednak pchnięcia ze spodu, produkcja szybko spadła. Ostatnio wynosi zaledwie ok. 600 kg dziennie. Otwór

wyprodukował w ciągu sierpnia 7.88 cyst. ropy. Warstwy polanickie.

- 2). **Józefina.** Wierci; głęb. 1305 m, rury 5". Eocen górny.
3). **Kanada.** Wierci; głęb. 1478 m, rury 5". Eocen dolny.
4). **Kleiner.** Otwór dowiercony w czerwcu b. r. (patrz Geologia i Statystyka nr. 5, maj 1933, str. 150) z początkową produkcją ok. 50.000 kg na dobę, znajduje się w stałej eksploatacji i produkuje obecnie ok. 1 cyst. dziennie. Za sierpień produkcja wynosiła 24.64 cyst., wobec 62.77 cyst. w lipcu.

Tustanowice

- 1). **Belweder.** Wierci; głęb. 1626 m, rury 4". Piskowice jamieński.
2). **Emigesta.** Po skończeniu prostowania przystąpiono do dalszego pogłębiania otworu od głęb. 1494 m. Produkcja niezmieniona — wynosi ok. 1200 kg na dobę ropy i 4.46 m³/min. gazu. W sierpniu wyprodukował 3.51 cyst. Węglana formacja menilitowa.
3). **Maria Teresa 3.** W ciągu sierpnia otwór znajdował

się w stałej eksploatacji z głęb. 1291.5 m. Produkcja wynosiła 5500 kg na dobę ropy i 3 m³/min. gazu. Za sierpień 16.94 cyst. Eocen górny.

- 4). **Niagara 3.** Otwór położony w kierunku północno-wschodnim od Niagara 2 został uruchomiony dn. 26. VIII. b. r. Z końcem sierpnia głębokość wynosiła 53 m, rury 16".
5). **Stanisław 27.** Otwór uruchomiony 19. VIII. b. r. osiągnął głęb. 87 m. Warstwy nasunięte.

Mrańnica

- 1). **Baku.** Wierci; głęb. 720 m, rury 10". Warstwy nasunięte.
2). **Faustyna 2.** Wierci; głęb. 1484.7 m, rury 6". Przewierca spagową partię węglanej formacji menilitowej. Produkcja gazów utrzymuje się na ok. 7 m³/min.
3). **Józik.** Otwór osiągnął głęb. 1508 m, w rurach 6¹/₂". Wskutek braku widoków na uzyskanie produkcji z warstw popieliskich wierzenie zastanowiono i rozpoczęto eksploatację górnego horyzontu, z którego uzyskuje się 2300 kg ropy dziennie i 4.66 m³/min. gazu. Za sierpień 6.95 cyst.
4). **Kółtają 2.** Wierci; głęb. 1569 m, rury 6". W czasie wierzenia wyekspluatował w sierpniu 5.80 cyst. ropy. Eocen górny.
5). **Łukasiewicz.** Głęb. 318 m, rury 14". Przewierca warstwy nasunięte.
6). **Metan.** Wierci; głęb. 839 m. Wody górne zamknięto

- rurami 10" w głęb. 836.27 m. Warstwy nasunięte.
7). **Minia.** Wierci; głęb. 997 m, rury 9". Warstwy polanickie.
8). **Min. Kwiatkowski.** W ciągu sierpnia otwór znajdował się w eksploatacji z głęb. 1699 m, przy czym tłokowano przez dwie zmiany na dobę, zaś jedna zmiana wyrabiała zasyp, który utrzymywał się 10 - 12 m od spodu. Produkcja dzienna wynosiła ok. 6000 kg. W sierpniu wyprodukowano 18.05 cyst. ropy i 226.368 m³ gazu.
9). **Parnas.** Otwór znajduje się w pogłębieniu od dnia 9. VIII. b. r. Dotychczasowa głębokość wynosiła 1511 m, rury 6¹/₂", zaś produkcja 1300 kg dziennie ropy i 1.81 m³/min. gazu. Obecnie wierci w głęb. 1512 m. Piskowice borysławski.
10). **Orzeł.** Wierci; głęb. 163 m, rury 14". Warstwy nasunięte.

Okręg Stanisławów

Bitków.

- 1). **Dąbrowa 35.** Otwór znajdował się w pogłębieniu. W lipcu w głęb. 908 m uzyskano wzrost produkcji z 3 na ok. 10 cyst. miesięcznie. Węglana formacja menilitowa.
2). **Polopetrol 1 (President).** Otwór posiada głęb. 1175 m, z której produkuje ok. 4 cyst. ropy miesięcznie. Obecnie po oczyszczeniu spodu z zasypu przygotowuje do pogłębienia.

Pałeczna.

- 3). **Chrobry 10.** Po podwierceniu otworu do głęb. 1454 m

rozpoczęto stałą eksploatację. Otwór produkuje obecnie ok. 1100 kg ropy dziennie i 1.20 m³/min. gazu. Węglana formacja menilitowa.

Patok Czerw.

- 4). **Pionier 1.** Głęb. 908.60 m. Zamyka wody rurami 6".
Reszela.
5). **Zofia 19.** Głęb. 328 m. W głęb. 325 m nawiercono słaby horyzont wodny. Wyciągnięto rury 9", celem zamknięcia tej wody rurami 10".

Wiercenia i produkcja ropy w Stanach Zjednocz. A. P.
w I-szem półroczu 1933 w porównaniu z I-szem półroczem 1932

S T A N	Wywierano otworów		O t w o r y						Początkowa produkcja ropy		Razem produkcja ropy	
			z produkcją ropy			głowe					b a r y l e k	
	I. półr. 1933	I. półr. 1932	I. półr. 1933	I. półr. 1932	I. półr. 1933	I. półr. 1932	I. półr. 1933	I. półr. 1932	I. półr. 1933	I. półr. 1932	I. półr. 1933	I. półr. 1932
Oklahoma	352	435	318	233	36	62	200	150	456,214	376,665	78,308,250	77,871,203
Kansas	275	225	155	141	12	17	107	67	90,351	79,716	15,648,950	15,845,040
Texas	2,466	4,134	1,792	3,391	69	72	738	664	7,289,176	24,003,835	179,073,450	155,384,370
Louisiana	232	185	184	73	13	17	135	100	46,098	46,158	12,096,700	10,957,775
Arkansas	20	20	2	2	—	—	15	18	185	335	5,573,950	6,224,530
Stany wschodnie *)	761	1,284	274	577	308	388	173	320	3,669	46,767	16,242,100	22,136,650
Michigan *)	105	—	73	—	4	—	28	—	20,314	—	2,806,100	—
Stany połudn.-wschodnie *)	22	—	—	—	4	—	17	—	100	—	—	—
Rocky Mountains	62	63	30	37	3	8	8	17	131,262	55,636	13,505,400	15,290,810
California	144	119	126	88	4	4	18	26	59,715	57,560	91,267,400	91,267,400
Razem	4,818	6,478	2,851	4,542	453	575	1,504	1,371	8,142,284	24,707,082	411,764,435	397,237,725

*) W r. 1932 Michigan i południowo-wschodnie Stany łącznie ze Stanami wschodnimi.

od całej produkcji i za te środki buduje i utrzymuje według swego uznania drogi, wodociągi i t. p. urządzenia i instalacje, przeprowadza prace badawcze, do niego należą stacje geologiczne, instytucje dobroczynne i t. p. Okręgowe związki naftowe stanowią również organy opiniodawcze i doradcze Okręgowych Urzędów Górniczych, zaś ogólny związek naftowy tę samą rolę będzie spełniał wobec Ministra Przemysłu i Handlu. Ponadto ogólny związek naftowy przedstawi Ministrowi P. i H. kandydatów na ławników do kolegium górniczego, t. j. najwyższego ciała, rozstrzygającego bezpośrednio w najważniejszych sprawach naftowych.

Związek naftowy ma składać się z delegatów kopalń będących w ruchu, robotników przemysłowych lub zakładów przemysłowych — po jednym głosie, dalszy jeden głos przysługuje od każdego 20-u robotników (z ograniczeniem do 1/5 wszystkich głosów).

Biorąc pod uwagę strukturę naszego przemysłu naftowego, gdzie olbrzymia większość przedsiębiorstw znajduje się w obcym ręku, nie można mieć żadnej wątpliwości, że zarząd tych związków, a przeto i kierownictwo rozległymi sprawami przewidzianymi ustawą, jak również dysponowanie znacznymi bardzo środkami materialnymi, będą spoczywały stale w ręku obcem. W ten sposób nowy projekt Ustawy wprowadza czynniki międzynarodowe, nie zawsze nam przyjazne, głęboko już do ustrojowej dziedziny naszego życia wewnętrznego. Trzeba pamiętać, iż w niektórych wypadkach mogą one stanowić element rozsadzający Państwo.

3). Sprawa bruttów.

Sprawa bruttów została pomyślana w nowym projekcie w sposób zbyt schematyczny. Mianowicie 5% ma przypaść na rzecz właściciela gruntu, zaś 2% na rzecz związku naftowego. Pominąć więc zostały tutaj jak bezpośrednio interesy Skarbu Państwa, tak również związków komunalnych oraz ogólnej instytucji badawczej dla całego kopalnictwa

naftowego, która winna znajdować się pod kontrolą Państwa i być niezależną materialnie od czynników lokalnych.

Przy obciążeniu bruttami winna być uwzględniona zasada progresji, t. j. im większa produkcja, tem większe brutto, gdyż przy wielkiej produkcji znaczniejsze nawet obciążenia bruttowe nie będą uciążliwe dla przemysłu. Taki n. p. system przyjęty jest w Rumunii. Przy podobnej zasadzie nieznaczna część bruttów może bez szkody dla przemysłu przejść na rzecz Skarbu Państwa i związków komunalnych, z podstawowej zaś ilości obciążeń bruttowych 1% należy przekazać na rzecz ogólnej instytucji badawczej, t. j. Instytutu Geologiczno-Naftowego.

Proponujemy następujący podział bruttów: 4% dla właściciela gruntu, 2% dla Skarbu Państwa, 1% dla Instytutu Geologiczno-Naftowego, 1/2% dla związków komunalnych, 1/2% dla związku naftowego. Przy zastosowaniu systemu progresywnego nadwyżka bruttów ponad 8% winna przypaść na rzecz Skarbu Państwa. Jeżeli przemysłowiec uzyska 100 wagonów dziennej produkcji, wówczas chętnie odda nawet kilkadziesiąt procent bruttów, bo zostanie mu jeszcze dostatecznie.

4). Rola Urzędów Górniczych oraz Instytutu Geologiczno-Naftowego.

Na tle skreślonych wyżej zasad projektowanej Ustawy Naftowej, niepozwalającej na racjonalne uregulowanie spraw kopalnictwa naftowego, znaczenie Urzędów Górniczych wyrasta do niepomiarnych granic. Urzędy górniczo-policyjne mają tu otrzymać nieprawdopodobnie daleko sięgającą ingerencję w sprawy techniczne, własnościowe, eksploatacyjne, geologiczne i t. p. Tylko w niektórych jedynie wypadkach wspomniane się pobieżnie o ewentualnem powoływaniu rzeczoznawców. Wprawdzie powiedziane jest, że Wyższy Urząd Górniczy może powołać odpowiednie instytucje geologiczne, ale w ramach

związku właścicieli kopalń (art. 198). Ponadto Minister P. i H. może również powołać do życia instytucję autoryzowanych geologów naftowych (?). Jest to niespotykany dotąd nowotwór i trudno jest dziś nawet powiedzieć, kto będzie wchodził w skład takiego ciała i jaką miałaby być jego rola.

Z powyższego wynika, że nowy projekt Ustawy Naftowej w zupełności pominał sprawę zasadniczą: mianowicie sprawę ogólnej instytucji geologiczno-naftowej. Wszelkie zagadnienia o szerokim zakresie, które mogą być należycie badane i rozpatrywane tylko i jedynie przez instytucję o charakterze naukowym, mają być w zasadzie podporządkowane funkcjonarjuszom górniczo-policyjnym.

W ten sposób nowy projekt Ustawy nie uwzględnił zupełnie współczesnych zadań w kopalnictwie naftowym. Pomijając kompletnie potrzebę oparcia tego wielkiego i skomplikowanego warsztatu pracy o wskazania ogólnej instytucji badawczej, a jeżeli i przewiduje udział prac geologiczno-naftowych, to przydziela im rolę nie-

wiele znaczącą w ramach ogólnego związku naftowego, podporządkowanego spółkom obcym.

Urzędy górniczo-policyjne są organami wykonawczymi i kontrolującymi. Nie prowadzą one jednak żadnych prac podstawowych, nie posiadają odpowiednich kwalifikacji, ani też odpowiednich warsztatów pracy. Badania w dziedzinie związanej z geologią, eksploatacją i eksploracją złóż naftowych mogą być skutecznie dokonane jedynie przez instytucję o takim charakterze, jak Instytut Geologiczno-Naftowy.

Nowy więc projekt Naftowej Ustawy Górniczej w formie podanej ostatnio do zaopiniowania burzy i zniekształca kompletnie najbardziej podstawowe wymagania współczesne w dziedzinie polskiego przemysłu naftowo-kopalnianego.

K. Tołwiński.

OWYJKI DRUKU
w „Geologii i Statystyce Naftowej Polski” nr. 6, czerwiec 1933.

Str. 172. Łam. prawy, kolumna 14, wiersz 7 od dołu zamiast 1.6800 ma być 0.6800
„ 175. „ „ 8. „ 20 „ góry „ — „ „ 0.1
„ „ „ 5. „ 21 „ „ 0.1 „ „ —
„ 177. „ lewy. „ 6. „ 11 „ „ 0.3000 „ „ 0.0500
„ 178. „ „ 8. „ 4 „ dołu „ — „ „ 0.4
„ „ „ 8. „ 5 „ „ 0.4 „ „ 0.1
„ 180. „ „ 8. „ 12 „ „ 0.5 „ „ 5.0
„ „ „ prawy. „ 7. „ 14 „ góry „ 4.0170 „ 4.1070
„ 181. kolumna 5, wiersz 30 od góry zamiast * ma być 5*
„ 182. Łam. prawy, kolumna 4, wiersz 29 od góry zamiast 1.6794 ma być
1.6764
„ 185. „ lewy. „ 7. „ 31 „ dołu zamiast 1.9287 ma być
1.9986
„ „ „ prawy. „ 7. „ 4 „ góry zamiast 23.0723 ma być
23.0623

Str. 185. Łam. prawy, kolumna 7, wiersz 5 od góry zamiast 3.4476 ma być
3.4776
„ „ „ „ 2. „ 44 „ „ zamiast 1.8808 ma być
1.8807
„ „ „ „ 5. „ 13 „ dołu zamiast 1.6410 ma być
1.6415
„ 186. „ lewy „ 3. „ 28 „ góry zamiast 1.3639 ma być
1.3659
„ „ „ „ 2. „ 34 „ dołu zamiast 26.5964 ma być
26.5965
„ „ „ prawy „ 5. „ 43 „ góry zamiast 12.5243 ma być
12.2541
„ 188. Przemysł gazolinowy, kolumna 3, wiersz 1 od góry zamiast 3.695.049
ma być 3.695.049

KARPACKI INSTYTUT GEOLOGICZNO - NAFTOWY

STRUKTURA KARPAT BRZEŻNYCH w REJONIE BORYSŁAWIA

STRUCTURE des KARPATES BORDIÈRES
de la RÉGION de BORYSLAW

Profil geologiczny 1:20.000 (w barwach)

CENA zł 3.—