

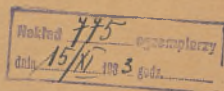
1933

GEOLOGJA
STATYSTYKA NAFTOWA POLSKI
GÉOLOGIE
STATISTIQUE du PÉTROLE en POLOGNE

S. GRAD I W. SELINGER
DRUKARNIA
BORYSŁAW, ul. Pańska

Nr. 9

Wrzesień — Septembre



Prace geologiczne ukazały się w numerze następnym
Les travaux géologiques paraîtront dans le prochain numéro.

TREŚĆ — TABLE des MATIÈRES

Wykaz poszczególnych otworów na kopalniach ropy
marki specjalnej w Krościenku Niżnym,
Krośnie, Krygu, Lalnie, Libuszy
Statystyka za wrzesień i kronika wierceń nafto-
wych za październik 1933

État des puits produisant le pétrole de marque
spéciale à Krościenko Niżne, Krosno, Kryg,
Lalin, Libusza

Statistique de septembre et chronique des forages
pour octobre 1933

CENA zł 5.—

WARSZAWA — BORYSŁAW — LWÓW

1933

STATYSTYKA NAFTOWA POLSKI

wydawana z upoważnienia Depart. Górn. — Hutn. Min. Przemysłu
i Handlu na podstawie oficjalnych materiałów Min. Przem. i Handlu
i Urzędów Górniczych, uzupełniana w dziedzinie geologii danymi
Karpackiego Instytutu Geologiczno-Naftowego.

GEOLOGJA

STATYSTYKA NAFTOWA POLSKI

GÉOLOGIE

et

STATISTIQUE DU PÉTROLE EN POLOGNE

Rok VIII
 Année

1933

Nr. 9

Wrzesień - Septembre

Stan wierceń poszukiwawczych

État des forages d'exploration

Wrzesień 1933
 Septembre

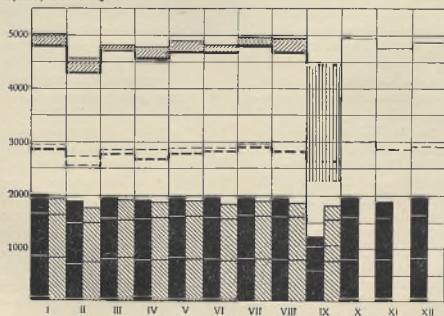
Miejscowość Localité	FIRMA Société	Otwór Puits	Głęb. Profond. m	Uwagi Remarques	Miejscowość Localité	FIRMA Société	Otwór Puits	Głęb. Profond. m	Uwagi Remarques
Okr.—District Jasło					Okr.—District Drohobycz				
Dembowiec	Norlg	Marisze 1	876	Instrumentacja	Modrycz	Nafta - Malop.	Modrycz 1	1482	rury 9"
Harkłowa	Ropita	Ropita 24	1097	rury 5"	Mrażnica	Pionier-Bitumen	M. Kwiatkowski	1699	prod. 300 cyfł. mies.
"	Harkłowa-Malop	Wedo 153	414	prod. 2,12 cyfł. mies.	Opary	Polmin	Opary I	195	rury 7"
Izdebki	Pioniz	Marja 1	885	rury 4"	Orów	Pionier	Pionier I	1984	" 6"
Lalin	Lalin	Opłęg II	478	" 10"	Rachlin	"	Pionier-Rachlin I	1241	" 8"
Sobniów	Sobniów	Belarm I	1333	rekonstrukcja	Uhersko	Polmin	Polmin 1	63	rury 12"
Trepcza	Ziemnafta	Nr. 1	608	czas. zastanow.					
"	Galleja	Nr. 1	739	rury 7"	Okr.—District Stanisławów				
Wieliczno	Szeptycki i Ska	Wietrzeniek	496	" 10"	Potok Czarny	Pionier	Pionier 1	920	rury 6"
Wola Jaworowa	Wolf Neustein	Arnold 2	366	" 5"					

MIESIĘCZNA PRODUKCJA ROPY w POLSCE

PRODUCTION MENSUELLE du PÉTROLE en POLOGNE

1932 — 1933

Cyferniki à 10.000 kg



1932
 1933

1932
 1933

Cała Polska

Rejon Boryslaw

1932 1933
 Stanisławów
 Drohobycz
 Jasło

Ropy specjalne w Okr. Gór.
 Pétrole de marque spéciale
 dans les districts

Zestawienie ogólne — Revue générale

Wrzesień 1933
Septembre 1933

Miejscowość Localité	Ilość otworów -- Nombre des puits										Prod. ropy Production d'huile	Oddano Expédié	Spalono na kop. Huile brûlée	Manko tloczn. Manco	Zanie- czyszczenie Impure- tés	Zapła- na na kop. z d.n. 30. IX. Réserve aux les mines	Produkcja gazu Production du gaz	
	Wierconych En forage	Stanisławski Thak-Polniski Borysławski Mraźnica II (głęb.) Tustanowice Popiele	prod. rop. En pomp. Extr. à la Wyciąganie gaz. Eczba, à gaz Wierc. i prod. En forage et rec. Insirum. rekoni. En lasir. et rec. Ruch w ruchu En mouvement Total des puits en Métrage En montage Czas. zastan. Arrêtés	104	96	26	15	14	116	—								
Okr. gór. - District Jasło	36	104	96	26	15	14	116	—	136	3558	786.7431	765.288	1.4234	—	4.6224	141.5179	180.	7.792
Okr. gór. - District Drohobycz	+ 3	+ 2	- 7	+ 2	- 4	+ 2	+ 2	- 2	- 3	- 336	- 18.2748	+ 57.1477	- 0.1498	—	+ 1.1956	+ 15.4090	+ 3.7	- 95
Borysław	1	156	14	48	5	7	231	—	159	127	676.6146	612.7160	0.5160	12.1007	25.9053	104.2884	67.6	2.923
Mrażnica I. (głęb.)	4	95	14	5	3	2	124	—	17	435	858.4841	770.9911	8.9496	15.8757	34.9756	137.6307	121.7	5.238
Tustanowice	206	4	7	3	4	290	—	84	301	1091.9781	1009.4712	—	20.4085	41.4635	191.9835	135.1	5.836	
Popiele	—	1	—	—	—	—	—	—	—	—	0.2085	0.2054	—	0.0031	—	—	—	—
Razem	8	458	32	123	11	14	646	—	265	863	2627.2853	2393.3846	9.4656	48.3853	162.3475	433.8826	324.0	13.997
Kop. Borysławski i Mrażnica II (głęb.)	+ 1	+ 7	—	- 6	+ 5	+ 7	- 1	- 7	+ 115	—	- 181.9865	- 276.4506	+ 7.9006	- 5.8945	- 10.9819	+ 73.7023	- 11.6	- 983
Razem okr. Drohobycz	24	470	1022	135	17	28	1696	7	550	2802	3417.4298	3183.7833	9.8363	52.3164	123.3688	639.9871	582.2	25.148
Okr. gór. - District Stanisławów	- 1	+ 8	—	- 6	+ 4	+ 2	+ 7	+ 1	- 6	+ 472	- 184.0758	- 330.2891	- 7.3958	- 6.9309	- 14.6392	+ 48.1350	+ 21.7	+ 128
Stanisławów	6	105	125	13	13	3	265	2	43	570	260.1424	235.4949	2.6178	2.1845	1.6426	100.4644	78.2	3.378
Razem w całej Polsce	- 2	- 3	- 2	+ 1	+ 3	+ 1	- 2	—	- 146	—	- 7.0636	- 14.3458	+ 0.0148	- 1.8383	- 0.3570	- 18.2026	+ 1.4	- 50
I. — IX. 1933.	66	679	2116	174	45	45	3125	9	729	6930	4464.3153	4184.5669	13.8775	54.5009	129.6234	881.9694	840.8	36.318
Wstos. do I. — IX. 1932	—	+ 7	—	—	+ 7	+ 5	+ 7	- 1	9	+ 182	- 219.4142	- 401.7835	+ 2.2608	- 5.0926	- 13.8006	+ 81.7466	+ 26.8	- 17
	—	—	—	—	—	—	—	—	—	- 3.362	41658.6635	39969.1765	67.4731	517.9505	162.7889	—	—	340.920
	—	—	—	—	—	—	—	—	—	- 18268	+ 567.4648	+ 678.1212	- 18.5595	+ 1.1551	- 2.7575	—	—	+ 21.539

*) Suma ropy oddanej do przedsiębiorstw transportowo-ogrzewawczych i wyskapielowej. — La somme du pétrole rendu aux sociétés de transport et du pétrole expédié.

Produkcja ropy we wrześniu wynosiła w Polsce 4464 cyst., zmniejszyła się więc w stosunku do sierpnia o 219 cyst. Dzienna produkcja obniżyła się na 148.8 cyst. (— 2.3 cyst.). Rejon borysławski wyprodukował 2627 cyst., t. j. 182 cyst. mniej niż w miesiącu poprzednim. Dzielne wydobycie spadło tu z 90.6 cyst. na 87.5 cyst., czyli zmniejszyło się 3.1 cyst. Kopalnie pozaborysławskie okręgu drohobyczkiego wydały 790 cyst., t. j. 12 cyst. mniej niż w sierpniu. Dziennie czyni to 26.3 cyst. (— 0.6). W sumie okręg Drohobycz wydał 3417 cyst., co czyni 113.9 cyst. dziennie (— 2.6). Okręg Jasło wyprodukował w miesiącu sprawozdawczym 787 cyst. (— 18.2). Dzielne wydobycie wynosiło tu 26.2 cyst. (— 0.2). Okręg Stanisławów wydał 260 cyst. (— 7.0). Dziennie czyni to 8.7 cyst. (— 0.1).

Produkcja gazów we wrześniu wynosiła 36,318.000 m³, co czyni przeciętnie 840.8 m³/min. Produkcja ta zwiększyła się o 26.8 m³/min. w stosunku do miesiąca poprzedniego. Okręg Jasło produkował 180.4 m³/min. (+ 3.7), okręg Drohobycz 582.2 m³/min. (+ 21.7), w tem rejon borysławski 324.0 m³/min. (— 11.6). Okręg Stanisławów 78.2 m³/min. (+ 1.4). Stan otworów. Z końcem września było ogółem w ruchu 3125 otworów (+ 7). Ilość otworów wierconych pozostała bez zmiany i wynosiła 66, zwiększyła się natomiast ilość otworów w wierceniu i eksploatacji do cyfry 45 (+ 7). Ilość otworów w eksploatacji ropy pozostała prawie bez zmiany i wynosiła 2795.

We wrześniu uwiercono ogółem 6930 m (+ 182). W okręgu Jasło uwiercono 3558 m (— 336), w okręgu drohobyczkim 2802 m (+ 472), z czego na rejon borysławski przypada 863 m (+ 119). W okręgu stanisławowskim uwiercono 570 m (+ 46). Otwory nowodowiercone i uruchomione. We wrześniu dowiercono 11 nowych otworów o łącznej początkowej produkcji 29.180 kg na dobę. Przeciętnie na 1 otwór przypada więc 2650 kg dziennie. W okręgu Jasło dowiercono 5 otworów, w okręgu Drohobycz 5 otworów, w okręgu Stanisławów 1 otwór. Ponadto uzyskano nową produkcję z 7-u otworów pogłębianych. Początkowa produkcja otworów tej kategorii wynosiła w sumie 10.200 kg dziennie.

Otwory poszukiwawcze. We wrześniu było w ruchu 16 otworów tej kategorii. Ważniejszych zmian tutaj nie notowano.

Okreg górn. Jaslo — District de Jaslo

[illegible]

TUSTANOWICE. Okręg górny. Drohobycz — District de Drohobycz.

[illegible]

TUSTANOWICE. Okręg gór. Drobobycz — District de Drobobycz

S Z Y B P O I T S	Obj. 3 Prof.	Stany i tubes	Etat du puits	Forma- tion geol.	Prod. (m³) d'huile	Odolno Exploite	Przebieg rod. gę- stość m³/min	F I R M A Société
Slavia (Bansky 2)	1406	1406	0-1232	gpc. dol.	0,1781	—	0,1	Int. Wolf Krutka
Slavia (Bansky 2)	1407	1407	0-1271	gpc. dol.	0,2743	0,3745	0,1	Int. Wolf Krutka
Slavia (Bansky 2)	1408	1408	0-1271	gpc. dol.	0,2743	0,3745	0,1	Int. Wolf Krutka
Slavia (Bansky 2)	1409	1409	0-1271	gpc. dol.	0,2743	0,3745	0,1	Int. Wolf Krutka
Slavia (Bansky 2)	1410	1410	0-1271	gpc. dol.	0,2743	0,3745	0,1	Int. Wolf Krutka
Slavia (Bansky 2)	1411	1411	0-1271	gpc. dol.	0,2743	0,3745	0,1	Int. Wolf Krutka
Slavia (Bansky 2)	1412	1412	0-1271	gpc. dol.	0,2743	0,3745	0,1	Int. Wolf Krutka
Slavia (Bansky 2)	1413	1413	0-1271	gpc. dol.	0,2743	0,3745	0,1	Int. Wolf Krutka
Slavia (Bansky 2)	1414	1414	0-1271	gpc. dol.	0,2743	0,3745	0,1	Int. Wolf Krutka
Slavia (Bansky 2)	1415	1415	0-1271	gpc. dol.	0,2743	0,3745	0,1	Int. Wolf Krutka
Slavia (Bansky 2)	1416	1416	0-1271	gpc. dol.	0,2743	0,3745	0,1	Int. Wolf Krutka
Slavia (Bansky 2)	1417	1417	0-1271	gpc. dol.	0,2743	0,3745	0,1	Int. Wolf Krutka
Slavia (Bansky 2)	1418	1418	0-1271	gpc. dol.	0,2743	0,3745	0,1	Int. Wolf Krutka
Slavia (Bansky 2)	1419	1419	0-1271	gpc. dol.	0,2743	0,3745	0,1	Int. Wolf Krutka
Slavia (Bansky 2)	1420	1420	0-1271	gpc. dol.	0,2743	0,3745	0,1	Int. Wolf Krutka
Slavia (Bansky 2)	1421	1421	0-1271	gpc. dol.	0,2743	0,3745	0,1	Int. Wolf Krutka
Slavia (Bansky 2)	1422	1422	0-1271	gpc. dol.	0,2743	0,3745	0,1	Int. Wolf Krutka
Slavia (Bansky 2)	1423	1423	0-1271	gpc. dol.	0,2743	0,3745	0,1	Int. Wolf Krutka
Slavia (Bansky 2)	1424	1424	0-1271	gpc. dol.	0,2743	0,3745	0,1	Int. Wolf Krutka
Slavia (Bansky 2)	1425	1425	0-1271	gpc. dol.	0,2743	0,3745	0,1	Int. Wolf Krutka
Slavia (Bansky 2)	1426	1426	0-1271	gpc. dol.	0,2743	0,3745	0,1	Int. Wolf Krutka
Slavia (Bansky 2)	1427	1427	0-1271	gpc. dol.	0,2743	0,3745	0,1	Int. Wolf Krutka
Slavia (Bansky 2)	1428	1428	0-1271	gpc. dol.	0,2743	0,3745	0,1	Int. Wolf Krutka
Slavia (Bansky 2)	1429	1429	0-1271	gpc. dol.	0,2743	0,3745	0,1	Int. Wolf Krutka
Slavia (Bansky 2)	1430	1430	0-1271	gpc. dol.	0,2743	0,3745	0,1	Int. Wolf Krutka
Slavia (Bansky 2)	1431	1431	0-1271	gpc. dol.	0,2743	0,3745	0,1	Int. Wolf Krutka
Slavia (Bansky 2)	1432	1432	0-1271	gpc. dol.	0,2743	0,3745	0,1	Int. Wolf Krutka
Slavia (Bansky 2)	1433	1433	0-1271	gpc. dol.	0,2743	0,3745	0,1	Int. Wolf Krutka
Slavia (Bansky 2)	1434	1434	0-1271	gpc. dol.	0,2743	0,3745	0,1	Int. Wolf Krutka
Slavia (Bansky 2)	1435	1435	0-1271	gpc. dol.	0,2743	0,3745	0,1	Int. Wolf Krutka
Slavia (Bansky 2)	1436	1436	0-1271	gpc. dol.	0,2743	0,3745	0,1	Int. Wolf Krutka
Slavia (Bansky 2)	1437	1437	0-1271	gpc. dol.	0,2743	0,3745	0,1	Int. Wolf Krutka
Slavia (Bansky 2)	1438	1438	0-1271	gpc. dol.	0,2743	0,3745	0,1	Int. Wolf Krutka
Slavia (Bansky 2)	1439	1439	0-1271	gpc. dol.	0,2743	0,3745	0,1	Int. Wolf Krutka
Slavia (Bansky 2)	1440	1440	0-1271	gpc. dol.	0,2743	0,3745	0,1	Int. Wolf Krutka
Slavia (Bansky 2)	1441	1441	0-1271	gpc. dol.	0,2743	0,3745	0,1	Int. Wolf Krutka
Slavia (Bansky 2)	1442	1442	0-1271	gpc. dol.	0,2743	0,3745	0,1	Int. Wolf Krutka
Slavia (Bansky 2)	1443	1443	0-1271	gpc. dol.	0,2743	0,3745	0,1	Int. Wolf Krutka
Slavia (Bansky 2)	1444	1444	0-1271	gpc. dol.	0,2743	0,3745	0,1	Int. Wolf Krutka
Slavia (Bansky 2)	1445	1445	0-1271	gpc. dol.	0,2743	0,3745	0,1	Int. Wolf Krutka
Slavia (Bansky 2)	1446	1446	0-1271	gpc. dol.	0,2743	0,3745	0,1	Int. Wolf Krutka
Slavia (Bansky 2)	1447	1447	0-1271	gpc. dol.	0,2743	0,3745	0,1	Int. Wolf Krutka
Slavia (Bansky 2)	1448	1448	0-1271	gpc. dol.	0,2743	0,3745	0,1	Int. Wolf Krutka
Slavia (Bansky 2)	1449	1449	0-1271	gpc. dol.	0,2743	0,3745	0,1	Int. Wolf Krutka
Slavia (Bansky 2)	1450	1450	0-1271	gpc. dol.	0,2743	0,3745	0,1	Int. Wolf Krutka
Slavia (Bansky 2)	1451	1451	0-1271	gpc. dol.	0,2743	0,3745	0,1	Int. Wolf Krutka
Slavia (Bansky 2)	1452	1452	0-1271	gpc. dol.	0,2743	0,3745	0,1	Int. Wolf Krutka
Slavia (Bansky 2)	1453	1453	0-1271	gpc. dol.	0,2743	0,3745	0,1	Int. Wolf Krutka
Slavia (Bansky 2)	1454	1454	0-1271	gpc. dol.	0,2743	0,3745	0,1	Int. Wolf Krutka
Slavia (Bansky 2)	1455	1455	0-1271	gpc. dol.	0,2743	0,3745	0,1	Int. Wolf Krutka
Slavia (Bansky 2)	1456	1456	0-1271	gpc. dol.	0,2743	0,3745	0,1	Int. Wolf Krutka
Slavia (Bansky 2)	1457	1457	0-1271	gpc. dol.	0,2743	0,3745	0,1	Int. Wolf Krutka
Slavia (Bansky 2)	1458	1458	0-1271	gpc. dol.	0,2743	0,3745	0,1	Int. Wolf Krutka
Slavia (Bansky 2)	1459	1459	0-1271	gpc. dol.	0,2743	0,3745	0,1	Int. Wolf Krutka
Slavia (Bansky 2)	1460	1460	0-1271	gpc. dol.	0,2743	0,3745	0,1	Int. Wolf Krutka
Slavia (Bansky 2)	1461	1461	0-1271	gpc. dol.	0,2743	0,3745	0,1	Int. Wolf Krutka
Slavia (Bansky 2)	1462	1462	0-1271	gpc. dol.	0,2743	0,3745	0,1	Int. Wolf Krutka
Slavia (Bansky 2)	1463	1463	0-1271	gpc. dol.	0,2743	0,3745	0,1	Int. Wolf Krutka
Slavia (Bansky 2)	1464	1464	0-1271	gpc. dol.	0,2743	0,3745	0,1	Int. Wolf Krutka
Slavia (Bansky 2)	1465	1465	0-1271	gpc. dol.	0,2743	0,3745	0,1	Int. Wolf Krutka
Slavia (Bansky 2)	1466	1466	0-1271	gpc. dol.	0,2743	0,3745	0,1	Int. Wolf Krutka
Slavia (Bansky 2)	1467	1467	0-1271	gpc. dol.	0,2743	0,3745	0,1	Int. Wolf Krutka
Slavia (Bansky 2)	1468	1468	0-1271	gpc. dol.	0,2743	0,3745	0,1	Int. Wolf Krutka
Slavia (Bansky 2)	1469	1469	0-1271	gpc. dol.	0,2743	0,3745	0,1	Int. Wolf Krutka
Slavia (Bansky 2)	1470	1470	0-1271	gpc. dol.	0,2743	0,3745	0,1	Int. Wolf Krutka
Slavia (Bansky 2)	1471	1471	0-1271	gpc. dol.	0,2743	0,3745	0,1	Int. Wolf Krutka
Slavia (Bansky 2)	1472	1472	0-1271	gpc. dol.	0,2743	0,3745	0,1	Int. Wolf Krutka
Slavia (Bansky 2)	1473	1473	0-1271	gpc. dol.	0,2743	0,3745	0,1	Int. Wolf Krutka
Slavia (Bansky 2)	1474	1474	0-1271	gpc. dol.	0,2743	0,3745	0,1	Int. Wolf Krutka
Slavia (Bansky 2)	1475	1475	0-1271	gpc. dol.	0,2743	0,3745	0,1	Int. Wolf Krutka
Slavia (Bansky 2)	1476	1476	0-1271	gpc. dol.	0,2743	0,3745	0,1	Int. Wolf Krutka
Slavia (Bansky 2)	1477	1477	0-1271	gpc. dol.	0,2743	0,3745	0,1	Int. Wolf Krutka
Slavia (Bansky 2)	1478	1478	0-1271	gpc. dol.	0,2743	0,3745	0,1	Int. Wolf Krutka
Slavia (Bansky 2)	1479	1479	0-1271	gpc. dol.	0,2743	0,3745	0,1	Int. Wolf Krutka
Slavia (Bansky 2)	1480	1480	0-1271	gpc. dol.	0,2743	0,3745	0,1	Int. Wolf Krutka
Slavia (Bansky 2)	1481	1481	0-1271	gpc. dol.	0,2743	0,3745	0,1	Int. Wolf Krutka
Slavia (Bansky 2)	1482	1482	0-1271	gpc. dol.	0,2743	0,3745	0,1	Int. Wolf Krutka
Slavia (Bansky 2)	1483	1483	0-1271	gpc. dol.	0,2743	0,3745	0,1	Int. Wolf Krutka
Slavia (Bansky 2)	1484	1484	0-1271	gpc. dol.	0,2743	0,3745	0,1	Int. Wolf Krutka
Slavia (Bansky 2)	1485	1485	0-1271	gpc. dol.	0,2743	0,3745	0,1	Int. Wolf Krutka
Slavia (Bansky 2)	1486	1486	0-1271	gpc. dol.	0,2743	0,3745	0,1	Int. Wolf Krutka
Slavia (Bansky 2)	1487	1487	0-1271	gpc. dol.	0,2743	0,3745	0,1	Int. Wolf Krutka
Slavia (Bansky 2)	1488	1488	0-1271	gpc. dol.	0,2743	0,3745	0,1	Int. Wolf Krutka
Slavia (Bansky 2)	1489	1489	0-1271	gpc. dol.	0,2743	0,3745	0,1	Int. Wolf Krutka
Slavia (Bansky 2)	1490	1490	0-1271	gpc. dol.	0,2743	0,3745	0,1	Int. Wolf Krutka
Slavia (Bansky 2)	1491	1491	0-1271	gpc. dol.	0,2743	0,3745	0,1	Int. Wolf Krutka
Slavia (Bansky 2)	1492	1492	0-1271	gpc. dol.	0,2743	0,3745	0,1	Int. Wolf Krutka
Slavia (Bansky 2)	1493	1493	0-1271	gpc. dol.	0,2743	0,3745	0,1	Int. Wolf Krutka
Slavia (Bansky 2)	1494	1494	0-1271	gpc. dol.	0,2743	0,3745	0,1	Int. Wolf Krutka
Slavia (Bansky 2)	1495	1495	0-1271	gpc. dol.	0,2743	0,3745	0,1	Int. Wolf Krutka
Slavia (Bansky 2)	1496	1496	0-1271	gpc. dol.	0,2743	0,3745	0,1	Int. Wolf Krutka
Slavia (Bansky 2)	1497	1497	0-1271	gpc. dol.	0,2743	0,3745	0,1	Int. Wolf Krutka
Slavia (Bansky 2)	1498	1498	0-1271	gpc. dol.	0,2743	0,3745	0,1	Int. Wolf Krutka
Slavia (Bansky 2)	1499	1499	0-1271	gpc. dol.	0,2743	0,3745	0,1	Int. Wolf Krutka
Slavia (Bansky 2)	1500	1500	0-1271	gpc. dol.	0,2743	0,3745	0,1	Int. Wolf Krutka
Slavia (Bansky 2)	1501	1501	0-1271	gpc. dol.	0,2743	0,3745	0,1	Int. Wolf Krutka
Slavia (Bansky 2)	1502	1502	0-1271	gpc. dol.	0,2743	0,3745	0,1	Int. Wolf Krutka
Slavia (Bansky 2)	1503	1503	0-1271	gpc. dol.	0,2743	0,3745	0,1	Int. Wolf Krutka
Slavia (Bansky 2)	1504	1504	0-1271	gpc. dol.	0,2743	0,3745	0,1	Int. Wolf Krutka
Slavia (Bansky 2)	1505	1505	0-1271	gpc. dol.	0,2743	0,3745	0,1	Int. Wolf Krutka
Slavia (Bansky 2)	1506	1506	0-1271	gpc. dol.	0,2743	0,3745	0,1	Int. Wolf Krutka
Slavia (Bansky 2)	1507	1507	0-1271	gpc. dol.	0,2743	0,3745	0,1	Int. Wolf Krutka
Slavia (Bansky 2)	1508	1508	0-1271	gpc. dol.	0,2743	0,3745	0,1	Int. Wolf Krutka
Slavia (Bansky 2)	1509	1509	0-1271	gpc. dol.	0,2743	0,3745	0,1	Int. Wolf Krutka
Slavia (Bansky 2)	1510	1510	0-1271	gpc. dol.	0,2743	0,3745	0,1	Int. Wolf Krutka
Slavia (Bansky 2)	1511	1511	0-1271	gpc. dol.	0,2743	0,3745	0,1	Int. Wolf Krutka
Slavia (Bansky 2)	1512	1512	0-1271	gpc. dol.	0,2743	0,3745	0,1	Int. Wolf Krutka
Slavia (Bansky 2)	1513	1513	0-1271	gpc. dol.	0,2743	0,3745	0,1	Int. Wolf Krutka
Slavia (Bansky 2)	1514	1514	0-1271	gpc. dol.	0,2743	0,3745	0,1	Int. Wolf Krutka
Slavia (Bansky 2)	1515	1515	0-1271	gpc. dol.	0,2743	0,3745	0,1	Int. Wolf Krutka
Slavia (Bansky 2)	1516	1516	0-1271	gpc. dol.	0,2743	0,3745	0,1	Int. Wolf Krutka
Slavia (Bansky 2)	1517	1517	0-1271	gpc. dol.	0,2743	0,3745	0,1	Int. Wolf Krutka
Slavia (Bansky 2)	1518	1518	0-1271	gpc. dol.	0,2743	0,3745	0,1	Int. Wolf Krutka
Slavia (Bansky 2)	1519	1519	0-1271	gpc. dol.	0,2743	0,3745	0,1	Int. Wolf Krutka
Slavia (Bansky 2)	1520	1520	0-1271	gpc. dol.	0,2743	0,3745	0,1	Int. Wolf Krutka
Slavia (Bansky 2)	1521	1521	0-1271	gpc. dol.	0,2743	0,3745	0,1	Int. Wolf Krutka
Slavia (Bansky 2)	1522	1522	0-1271	gpc. dol.	0,2743	0,3745	0,1	Int. Wolf Krutka
Slavia (Bansky 2)	1523	1523	0-1271	gpc. dol.	0,2743	0,3745	0,1	Int. Wolf Krutka
Slavia (Bansky 2)	1524	1524	0-1271	gpc. dol.	0,2743	0,3745	0,1	Int. Wolf Krutka
Slavia (Bansky 2)	1525	1525	0-1271	gpc. dol.	0,2743	0,3745	0,1	Int. Wolf Krutka
Slavia (Bansky 2)	1526	1526	0-1271	gpc. dol.	0,2743	0,3745	0,1	Int. Wolf Krutka
Slavia (Bansky 2)	1527	1527	0-1271	gpc. dol.	0,2743	0,3745	0,1	Int. Wolf Krutka
Slavia (Bansky 2)	1528	1528	0-1271	gpc. dol.	0,2743	0,3745	0,1	Int. Wolf Krutka
Slavia (Bansky 2)	1529	1529	0-1271	gpc. dol.	0,2743	0,3745	0,1	Int. Wolf Krutka
Slavia (Bansky 2)	1530	1530	0-1271	gpc. dol.	0,2743	0,3745	0,1	Int. Wolf Krutka
Slavia (Bansky 2)	1531	1531	0-1271	gpc. dol.	0,2743	0,3745	0,1	Int. Wolf Krutka
Slavia (Bansky 2)	1532	1532	0-1271	gpc. dol.	0,2743	0,3745	0,1	Int. Wolf Krutka
Slavia (Bansky 2)	1533	1533	0-1271	gpc. dol.	0,2743			

[illegible]

Wykaz otworów wierconych

Puits en forage

Wziesień — septembre 1933

Miejscowość Localité	Firma Société	Otwór Puits	Głęb. Prof. m	Rury Tubes	Uwierceni- niaw Mètres foré	Formacja geol. Formation géol.	Nawiercono On a foré	Uwagi Remarques
							Głęb. Prof. m	Ropy, gaz, woda Pétrole, gaz, eau
Okręg górn. — District de Jasło								
Białkówka	Usadowa-Malopolska	Malgorzata 8	189	14"	80	Menility	—	—
Biecz	"	Horla	286	7"	75	Eocen (piask. ciętk.)	—	—
Brzozów	Brzoz.-Iwonicza Ska. Natl.	Romania 3	226	10"	83	Menility	—	—
Dembówiec	"	Naraj	876	6"	—	Eocen	—	—
Dobruć	Naraj-Malopolska	Znicz 8	237	6"	73	Kreda	—	—
Dominikowice	"	Usadow 2	237	6"	67	Kreda	—	—
Długie	Wietrzanka	Nr. 2	160	3"	32	Węsyw krosnienkie	—	—
Gienki	Polimin	Polimin 1	339	12"	170	Menility	—	—
Grabownica szar.	Galicja	Galen 1	74	7"	—	Kreda	—	—
"	"	"	10	602	7"	17	—	1300 kg/dz.
"	"	"	11	635	6"	17	648	700 "
"	"	"	13	805	6"	17	—	1400 "
"	Grabownica	Graby 3	8	671	9"	3	—	1300 kg/dz.
"	"	"	13	963	5"	3	—	1700 "
"	"	"	13	963	5"	3	—	700 "
Harkłowa	raznowa-Malopolska	Minerwa 2	363	6"	187	Eocen magórski	—	—
"	"	Wędy 155	52	7"	50	W. dolno-krosnienkie	514	1800 kg/dz.
"	"	Ropila 24	1047	5"	15	W. krosnienkie	—	—
"	"	"	28	161	10"	Eocen magórski	—	Otwór poszukiwawczy
Humiska	Grabownica	August	1061	3"	6	Kreda	—	Wierc. rozpocz. 1. IX. 1933
"	"	Władysław	915	3"	69	"	—	750 kg/dz.
"	"	Humiska 1	533	7"	11	"	915	ślady rupy
"	"	"	2	330	14"	28	929	9000 kg/dz.
Izdehul	Pioniz	Maria 1	885	4"	23	"	—	—
Jaszczew	Jaszo-Jaszczyk	Gas III	1120	3"	47	Krosna	—	Otwór poszukiwawczy
"	"	Maneymilian	1122	3"	—	"	—	Pogłębianie
Kobylny	Wł. Sulimski	Spolem 3	132	5"	80	Eocen (piask. ciętk.)	—	"
Korczyn-Biecz	Wł. Długosz	Stanisław 30	332	7"	55	"	227	8000 kg/dz.
Krosno	Galicja	"	166	10"	—	"	—	"
Kryn	Nagroda	Nr. 7 a	80	7"	80	Menility	—	Wierc. rozpocz. 6. IX. 1933
Lalin	Opole 2	Opole 2	478	5"	23	Kreda	—	19. IX. 1933
Lubasz	Adam 151	Adam 151	302	7"	147	Eocen	—	Otwór poszukiwawczy
Lipinski	B. Doregger	Lipa 35	225	6"	189	"	220	400 kg/dz.
"	"	"	56	87	87	"	—	—
"	Jakob Schmier	Jakob 16	185	6"	185	Menility	—	Wierc. rozpocz. 21. IX. 1933
"	Fawory	Jutreska 26	104	6"	62	Eocen (i piask. ciętk.)	—	5. IX. 1933
"	Br. Steckowicz	Julian 7	122	5"	18	"	—	—
Mokre	H. Stielci	Siekan 5	443	6"	40	W. ośno-krosnienkie	526	ślady rupy
Podk.	Naraj-Malopolska	Baldwin 202	344	12"	215	Eocen (i piask. ciętk.)	—	—
"	"	Nr. 4	489	7"	123	"	—	—
Równie	Nafia-Malopolska	August 55	745	6"	3	"	—	—
"	"	"	57	69	6	"	—	—
Roztoki	Polimin	Zygmont 3	744	10"	189	Eocen	—	—
"	"	"	4	64	16"	14	—	—
Sekowa	Przyślisk	Marysia	436	6"	51	W. ośno-krosnienkie	—	Wierc. rozpocz. 8. IX. 1933
Sosnow	Sosnowo	Belarm 1	1033	4"	11	Eocen magórski	—	Rekonstrukcja
Torosówka	Petronafita	Amelia 12	54	12"	54	"	—	Wierc. rozpocz. 2. IX. 1933
Trepcza	Galicja	Nr. 1	739	7"	57	Kreda	—	Otwór poszukiwawczy
Turpów	Polimin	"	10	801	8"	Eocen	—	Pogłębianie
"	"	"	24	624	5"	10	—	—
Tyrawa Solna	H. Dienstag	Artur 7	165	6"	43	Menility	123	500 kg/dz.
Wietrno	Naraj-Malopolska	Nr. 26	474	9"	105	Eocen (i piask. ciętk.)	—	—
"	Speychi i Ska	Lucja 3	466	5"	33	W. dolno-krosnienkie	360	ślady rupy
Wala Sekowa	Wolff Huesteln	Arnold 2	395	7"	9	"	—	—
Wojtowa	Wojtowa	"	329	7"	9	"	—	—

Okręg górn. — District de Drohobycz

Boryslaw	Naraj-Malopolska	Blumen 2	1294	6 1/2"	80	Menility	—	—
"	"	Bruggier 1	1469	6"	16	Eocen górn.	—	—
"	"	Kanada	1460	3"	12	" dolny	—	—
"	Int. Syska i Naturski	Jozequina	1315	5"	9	" górn.	—	—
"	Premier-Malopolska	Milcent	1646	5"	7	Plask. jamm.	—	1500 kg/dz.
"	"	Montana	1093	5"	7	Spag falda	—	2000 "
Tuszanowice	Hespe	Belweder	1636	4"	12	Plask. jamm.	—	—
"	F. Gartenberg	Elda	1322	5"	—	Eocen	—	—
"	Premier-Malopolska	Eniglesia	1335	6"	23	Menility	—	—
"	S. Kortenbaum	Harol	1239	6"	1	Eocen górn.	—	—
"	Premier-Malopolska	Nigara 3	234	10"	181	Farm. colon.	1100	kg/dz.
"	"	Stalaland 27	160	12"	73	Nasunięcie	—	—
"	"	Buku	631	10"	17	"	—	—
Mrasznica	"	"	631	10"	17	"	—	—
"	Spadk. J. Rothenberga	Faustyna 2	1362	6"	7	Menility	—	1600 kg/dz.
"	Galicja	Rollat 2	1374	6"	7	Eocen górn.	1274	3000 "
"	"	Lukaszewicz	359	14"	1	Nasunięcie	—	—
"	Premier-Malopolska	Metan	1298	8 1/2"	36	"	—	—
"	"	Mina 2	1034	9"	17	W. polaniekie	—	—
"	Nafia-Malopolska	Farnas	1515	6 1/2"	2	Plask. borysl.	1915	2600 kg/dz.
"	D. Harnik i A. Riffes	Zorra	317	14"	154	Nasunięcie	—	—
Daszawa	Catolina	Sobieski 10	472	12"	—	Miocen	—	—
Gelendorf	Polimin	Polimin 3	710	10"	30	"	—	—
Kropienik	R. Latnicki i Ska	Karpalia 5	275	7"	11	"	—	—
Lodyna	Lodyna	Kodolicko 41	151	7"	65	"	—	—
Modrzyce	Nafia-Malopolska	Modrzyce 1	1402	9"	118	Farm. solon.	—	Otwór poszukiwawczy
Opary	Polimin	Opary 1	1195	7"	134	Miocen	—	—
Orów	Pionier	Pionier 1	1384	6"	15	"	—	—
"	"	"	—	—	—	"	—	—
"	Gasolina	Ulan 3	32	10"	32	Nasunięcie	—	Otwór poszukiwawczy
Rachin	Pionier	Pionier 1	1241	8"	30	Miocen	—	—
Ropienka	Ropienka	Ropienka 99	265	3"	226	Menility	199	2480 kg/dz.
Rybnie	Rufa-Malopolska	Serbow 15	720	7"	20	"	—	Pogłębianie
"	"	"	18	264	7"	21	761	1900 kg/dz.
"	"	"	30	556	6"	40	602	400 "
"	"	"	31	351	7"	98	318	ślady rupy
"	"	"	32	252	9"	76	252	1300 kg/dz.
"	Podkarp. Tow. Górnicze	Arnold 1	374	10"	125	"	—	—

Miejscowość Localité	Firma Société	Otwór Puits	Głęb. Prof. m	Rury Tubes	Uśredniono średnia mètres forés	Formacja geolog. Formation géolog.	Nawiercono On a rencontré		Uwagi Remarques
							Głęb. Prof. m	Ropa, gaz, woda Pétrole, gaz, eau	
Schodnica	J. Bäcker	Artur Bäcker 2	63	12"	63	Piaskowiet jamneński	408	2000 kg/dz.	
"	"Galicia"	Hanna 3	408	7"	96		—	—	
"	Brzozowski i Winiarz	Pasieczki 62	103	10"	103		—	—	
"	Gazy Ziemi	Byrd	469	7"	73		—	—	
Ubersko	Polmin	Polmin 1	63	12"	40	Menility	—	—	Otwór poszukiwawczy
Wankowa	Karpaty-Malopolska	Brelkow 90	340	8"	260		395	2000 kg/dz.	
"	"	"	91	365	8"	16	—	—	
"	"	"	92	161	7"	—	—	—	Wierc. rozpocz. 12. IX. 1933
Okręg gór. — District de Stanisławów									
Błków	Karpaty-Malopolska	Dąbrowa 48	4051	4"	12	Menility	—	2 cyst./mies.	
"	"	"	54	381	10"	154	—	2 cyst./mies.	
"	"	"	55	1048	7"	17	—	—	
"	"	"	57	1257	6"	39	—	—	
"	"	"	122	1052	7"	105	—	—	
"	"	"	123	1021	5"	2	—	1.19 cyst./m.	
"	"	"	139	1504	6"	35	—	—	
"	Karst Kier	Jula	1342	6"	24	—	—	3.07 cyst./m.	
"	Franc. Pol. Tow. Gór.	President	1220	6"	45	—	—	4.56 "	
"	Tow. dla Przem. Naft.	Stella 2	931	7"	23	—	—	7.26 "	
"	Standard-Nobel	Korfański 1	1240	6"	46	—	—	—	
Jablonka	M. Haller i Tow.	Włodzimierz 5	144	10"	24	—	144	2000 kg/dz.	
Majdan	W. Zuckerberg i Tow.	Rona 6	315	5"	8	—	—	—	
Pasieczna	Bonartva	Halica G. 1	487	6"	2	—	—	1.28 cyst./m.	
"	Karpaty-Malopolska	Chrobry 8	1254	7"	1	—	—	3.65 "	
Potok Czarny	"Pionier"	Pionier 1	520	6"	5	Menility	—	—	Otwór poszukiwawczy
Rusulina	T. Kosak i Tow.	Kosak 2	224	7"	9	—	220	500 kg/dz.	
"	"	"	219	7"	2	—	219	1200 "	
"	Franc. Pol. Tow. Gór.	Zofia 19	364	7"	14	—	337	woda	

Ilość urzędników i robotników zatrudnionych na kopalniach nafty, wosku ziemnego i w fabrykach gazoliny

Nombre d'employés et d'ouvriers occupés dans les mines du pétrole, d'ozokerite et dans les fabriques de gazoline.

Wrzesień — Septembre 1933

OKRĘG GÓRNICZY District	kopalnie nafty mines du pétrole		fabryki gazoliny fabriques de gazoline		kopalnie wosku ziemnego mines d'ozokerite		RAZEM — TOTAL	
	urzędników employés	robotników ouvriers	urzędników employés	robotników ouvriers	urzędników employés	robotników ouvriers	urzędników employés	robotników ouvriers
Jasio	—	2.514	6	41	—	—	—	2.555
Drohobycz	—	3.706	30	202	7	168	—	4.076
Reja Boryslawski	—	1.565	6	33	—	—	—	1.598
Pasa Boryslawiem	—	5.271	36	235	7	168	—	5.674
Cały okr. Drohobycz	—	614	5	33	1	19	—	666
Stanisławów	—	8.662	47	308	8	187	—	9.095
RAZEM — TOTAL	—	+ 46	+ 2	— 3	—	+ 4	—	+ 47

* Miejsca wolne — brak danych.

Produkcja ropy marki boryslawskiej i specjalnej Production du pétrole de marque de Boryslaw et de marque spéciale

w cysterno — kilogramach

Wrzesień — Septembre 1933

Okręg — District	Ropa marki boryslawskiej Pétrole de marque de Boryslaw	Ropa marki specjalnej Pétrole de marque spéciale	Ropa marki specjalnej Pétrole de marque spéciale	
			Parafinowa paraffineux	Bezparafinowa nonparaffineux
Jasio	—	786.7431	291.0578	495.6753
Drohobycz	2627.2653	780.1445	—	—
Stanisławów	—	260.1424	—	—

UWAGI*). Okręg Jasio

Harklowa.

- 1). W e d e 155. W głęb. 514 m, w warstwach dolno - kro-
 ańskich, uzyskano produkcję ropy w ilości 1800 kg
 dziennie początkowo. Ostatnia głęb. 520 m, rury 7".

Humniska.

- 2). H u m n i s k a 1 (Polana Ostre). W głęb. 929 m na-
 wiercono horyzont ropy, z którego używano 9000 kg
 ropy dziennie początkowo. Warstwy kredowe.

*) Obejmują okres do 1. XI. 1933

Korczyna-niecz.

- 3). S t a n i s ł a w 30. Uzyskał produkcję ropy w głęb. 327
 m. Produkcja ta wynosiła początkowo ok. 8000 kg na do-
 bę. Warstwy czołskie.

Rostok.

- 4). P o l m i n 3. W pierwszych dniach listopada uzyskał ho-
 ryzont gazowy z górnych piaskowców ciężkowiłoch
 w głęb. ok. 1001 m. Przeprowadzane są obecnie próby
 co do zachowania się ciśnienia i wypływu gazu.

(Ciąg dalszy na str. 265)

Wykaz poszczególnych olworów na kopalniach ropy marki specjalnej *)

État des puits sur les mines produisant le pétrole de marque spéciale

Okreg górn, Jaslo — District de Jaslo

Sierpien 1933
Aout

dit

[illegible]

^{*)} W zuzdialu tymi wozrastacie okowry unnoi kausowoi orzeczodza raz do raski oriez miazaczny sowraz statystycy. Dans le chapitre trois les peils de cette catégorie sont publiés une fois par an dans la statistique.

W Y K A Z

ropy wyprodukowanej przez poszczególne towarzystwa naftowe

Production du pétrole par les sociétés importantes

Wrzesień — Septembre 1933

FIRMA Société	Okręgi górn. District Jasio	Okr. górn. - District Drohobycz	Okr. górn. Stanisławów	Razem wszystkie okręgi Tous les districts ensemble
	Rejon bucylawski de Bucylawa	Rejon Karpacz de Karpacz	Rejon Karpacz de Karpacz	
	Rejon Karpacz de Karpacz	Rejon Karpacz de Karpacz	Rejon Karpacz de Karpacz	
	Rejon Karpacz de Karpacz	Rejon Karpacz de Karpacz	Rejon Karpacz de Karpacz	
	Rejon Karpacz de Karpacz	Rejon Karpacz de Karpacz	Rejon Karpacz de Karpacz	
	Rejon Karpacz de Karpacz	Rejon Karpacz de Karpacz	Rejon Karpacz de Karpacz	
	Rejon Karpacz de Karpacz	Rejon Karpacz de Karpacz	Rejon Karpacz de Karpacz	
	Rejon Karpacz de Karpacz	Rejon Karpacz de Karpacz	Rejon Karpacz de Karpacz	
	Rejon Karpacz de Karpacz	Rejon Karpacz de Karpacz	Rejon Karpacz de Karpacz	
	Rejon Karpacz de Karpacz	Rejon Karpacz de Karpacz	Rejon Karpacz de Karpacz	

cysterno — kilogramów

FIRMA Société	Okręgi górn. District Jasio	Okr. górn. - District Drohobycz	Okr. górn. Stanisławów	Razem wszystkie okręgi Tous les districts ensemble
	Rejon bucylawski de Bucylawa	Rejon Karpacz de Karpacz	Rejon Karpacz de Karpacz	
	Rejon Karpacz de Karpacz	Rejon Karpacz de Karpacz	Rejon Karpacz de Karpacz	
	Rejon Karpacz de Karpacz	Rejon Karpacz de Karpacz	Rejon Karpacz de Karpacz	
	Rejon Karpacz de Karpacz	Rejon Karpacz de Karpacz	Rejon Karpacz de Karpacz	
	Rejon Karpacz de Karpacz	Rejon Karpacz de Karpacz	Rejon Karpacz de Karpacz	
	Rejon Karpacz de Karpacz	Rejon Karpacz de Karpacz	Rejon Karpacz de Karpacz	
	Rejon Karpacz de Karpacz	Rejon Karpacz de Karpacz	Rejon Karpacz de Karpacz	
	Rejon Karpacz de Karpacz	Rejon Karpacz de Karpacz	Rejon Karpacz de Karpacz	
	Rejon Karpacz de Karpacz	Rejon Karpacz de Karpacz	Rejon Karpacz de Karpacz	

cysterno — kilogramów

Towarzystwa z produkcją ponad 50 cyst. miesięcznie

Sociétés avec une production au-dessus de 50 cil. par mois

Malopolska	Premier	10,0097	403,2600	—	403,2600	29,5000	442,7697	—	442,7697
	Hagima	4,9750	42,8180	—	42,8180	—	47,7930	—	47,7930
	Hafia S. A.	94,7000	145,7000	—	145,7000	2,0960	205,1960	—	205,1960
	Fania S. A.	—	293,6400	—	293,6400	0,5907	294,2307	—	294,2307
	Karpacz	146,2115	244,4005	151,1963	395,5968	85,4318	627,2324	—	627,2324
	Orłowski	—	45,5000	—	45,5000	—	45,5000	—	45,5000
	Harkawa	54,1870	—	—	—	—	54,1870	—	54,1870
	Nifa	—	—	145,9700	145,9700	—	145,9700	—	145,9700
	Rynne	—	—	5,1000	5,1000	—	5,1000	—	5,1000
	Goslo	—	—	0,9000	0,9000	—	0,9000	—	0,9000
	S-Id Ind. Gal.	—	—	—	—	—	—	6,5004	6,5004
	Zach, Gazy	4,6000	—	—	—	—	4,6000	—	4,6000
	Razem Malop.	278,3035	1179,3185	301,1283	1480,4468	124,0268	1883,8722	—	1883,8722
	Galicja	35,0100	238,5017	92,9955	331,4972	—	365,5072	—	365,5072
	Gazy Ziemne	—	—	109,1909	109,1909	—	109,1909	—	109,1909
	Grahawica	35,4750	—	—	—	—	35,4750	—	35,4750
	Limanowa	—	325,3059	22,1990	348,0449	—	348,0449	—	348,0449
	"Petrol" Ska	—	95,2831	—	95,2831	—	95,2831	—	95,2831
	Standard Nobel	—	135,6896	—	135,6896	20,5219	156,2115	—	156,2115
	Grycka Ska	—	—	57,7400	57,7400	—	57,7400	—	57,7400
	Razem	366,7685	1998,6986	676,1907	2634,0885	144,6188	3145,2568	—	3145,2568

Towarzystwa z produkcją mniej niż 50 cyst. miesięcznie

Sociétés avec une production au-dessous de 50 cil. par mois

"Alma" Ska	11,4750	—	—	—	11,4750	—	11,4750	—	11,4750
"Asiaty" T. H.	—	5,1000	—	—	5,1000	—	5,1000	—	5,1000
"Asia" Tow. N.	—	6,1720	—	—	6,1720	—	6,1720	—	6,1720
Backenroth S. R.	—	—	11,0000	—	11,0000	—	11,0000	—	11,0000
"Belvedere" S. R.	—	8,2730	—	—	8,2730	—	8,2730	—	8,2730
"Black" Tow.	—	21,8459	—	—	21,8459	—	21,8459	—	21,8459
"Bonaria" S.	—	16,7000	—	—	16,7000	9,9448	26,6448	—	26,6448
Bratowicki Ska	—	7,4500	—	—	7,4500	—	7,4500	—	7,4500
Bratowicki i Ska	—	11,8000	—	—	11,8000	—	11,8000	—	11,8000
Celina (H. Kranz)	—	10,3425	—	—	10,3425	—	10,3425	—	10,3425
"Crescat"	5,0650	—	—	—	5,0650	—	5,0650	—	5,0650
"Delfin"	—	9,6530	—	—	9,6530	—	9,6530	—	9,6530
Diamenstein L.	—	5,4933	—	—	5,4933	—	5,4933	—	5,4933
Diugosz Wł.	31,2039	—	—	—	31,2039	—	31,2039	—	31,2039
Dorogob D.	46,9000	—	—	—	46,9000	—	46,9000	—	46,9000
Erlich H.	—	6,6842	—	—	6,6842	—	6,6842	—	6,6842
Franc. Pol. T. G.	—	13,5920	—	—	13,5920	—	13,5920	—	13,5920
"Dispozycja"	—	—	—	—	—	—	—	—	—
"Fawory" Ska R.	24,3099	—	—	—	24,3099	—	24,3099	—	24,3099
Fedorski Wł.	—	5,5069	—	—	5,5069	—	5,5069	—	5,5069
I. Gal. Tow. R. Spir.	—	6,0000	—	—	6,0000	—	6,0000	—	6,0000
"Gisla"	—	30,7681	—	—	30,7681	—	30,7681	—	30,7681
Głubus R. S.	—	13,6700	—	—	13,6700	—	13,6700	—	13,6700
Halperin i Wegner	—	12,4332	—	—	12,4332	—	12,4332	—	12,4332
"Jeska"	—	6,3670	—	—	6,3670	—	6,3670	—	6,3670
Heffer S.	—	3,8030	—	—	3,8030	—	3,8030	—	3,8030

rze wtlaczono 490.448 m³ powietrza. W październiku reago-
owało dodatnio 4 otwory, na których produkcja po-
wyższyła się o 1260 kg dziennie w stosunku do produkcji
przed zastosowaniem metody. Produkcja dzienna całego
sektora wynosiła przeciętnie 19.377 kg. Produkcja ropy za
październik 60.6950 cystern.

14). Gazy Ziemne. — Odbudowa ciśnienia.

W ciągu miesiąca października wtlaczano powietrze na
3-ch sektorach.

Sektor Muchowate I. Powietrze wtlaczano do
4-ch otworów: Adaś, Edgar, Arnulf, Andzia. W ciągu
października wtlaczano do tych otworów 200.240 m³ po-
wietrza pod ciśnieniem 8-15,6 atm. Od początku zasto-
sowania metody wtlaczono 5,644.880 m³ powietrza. W paź-
dzierniku wyprodukowano na sektorze 55.7730 cyst. ropy
wobec 55.2459 cyst. ropy we wrześniu. Produkcja gazów
wynosiła 0.856 m³/min. Zanieczyszczenie gazów 4.0% CO₂
i 9.5% O₂.

"Jadwiga" Ska R.	—	17,6700	—	17,6700	—	17,6700	—	17,6700	—
"Jarota"	6,0960	—	—	6,0960	—	6,0960	—	6,0960	—
Kartaginer S.	—	6,1300	—	6,1300	—	6,1300	—	6,1300	—
Klarińska R.	—	13,0500	—	13,0500	—	13,0500	—	13,0500	—
Kolentreich i S.	—	5,9465	—	5,9465	—	5,9465	—	5,9465	—
Kozak T.	—	—	—	—	—	—	—	—	5,6400
"Krańkow Sienik"	—	36,9200	—	36,9200	—	36,9200	—	36,9200	—
"Kryj" Ska	9,5601	—	—	9,5601	—	9,5601	—	9,5601	—
Lauf E., Dzierż.	—	18,0235	—	18,0235	—	18,0235	—	18,0235	—
"Lihusa"	20,5850	—	—	20,5850	—	20,5850	—	20,5850	—
Lokspeler E.	—	9,2650	—	9,2650	—	9,2650	—	9,2650	—
Łodźski Wł. i Ska	—	32,3659	—	32,3659	—	32,3659	—	32,3659	—
"Mazmira" S. A.	—	7,8300	—	7,8300	—	7,8300	—	7,8300	—
"Mafia Bucyl."	10,8450	—	—	10,8450	—	10,8450	—	10,8450	—
"Old Star"	—	7,4766	—	7,4766	—	7,4766	—	7,4766	—
"Ostoja"	—	—	—	—	—	—	—	—	6,0200
"Petromalia" S. R.	—	12,0500	—	12,0500	—	12,0500	—	12,0500	—
"Polana-Ostrie"	—	12,1400	—	12,1400	—	12,1400	—	12,1400	—
"Polmin"	—	18,2205	—	18,2205	—	18,2205	—	18,2205	0,3054
"Poliska Hafia"	—	7,6000	—	7,6000	—	7,6000	—	7,6000	—
"Pola" Tow. Naft.	—	19,0035	—	19,0035	—	19,0035	—	19,0035	—
Ropa ziem.	—	7,9238	—	7,9238	—	7,9238	—	7,9238	—
"Ropienka"	—	—	27,2930	27,2930	—	27,2930	—	27,2930	—
"Ropita" Tow. N.	28,5750	—	—	28,5750	—	28,5750	—	28,5750	—
Roth R.	—	15,2675	—	15,2675	—	15,2675	—	15,2675	—
Roth, Schächter	—	7,0000	—	7,0000	—	7,0000	—	7,0000	—
Rothenberg Ska	—	32,5624	0,8625	33,4249	—	33,4249	—	33,4249	—
Brucha P.	6,2000	—	—	6,2000	—	6,2000	—	6,2000	—
Schiffner J. i Ska	—	7,2930	—	7,2930	—	7,2930	—	7,2930	—
Schmer J.	18,4000	—	—	18,4000	—	18,4000	—	18,4000	—
Schmer i Wierg.	7,5000	—	—	7,5000	—	7,5000	—	7,5000	—
Schreda Ska Naft.	—	21,0500	—	21,0500	—	21,0500	—	21,0500	—
Scott-Bubler	—	21,1851	—	21,1851	—	21,1851	—	21,1851	—
Sieckewich i S.	—	7,9000	—	7,9000	—	7,9000	—	7,9000	—
"Sikula" Tow. N.	—	5,1540	—	5,1540	—	5,1540	—	5,1540	—
Spitzman G.	—	10,7200	—	10,7200	—	10,7200	—	10,7200	—
"Starowianka"	19,2444	—	—	19,2444	—	19,2444	—	19,2444	—
Sterra S.	—	10,5000	—	10,5000	—	10,5000	—	10,5000	—
Syska i Naturski	—	13,0100	—	13,0100	—	13,0100	—	13,0100	—
Tegen	—	6,0000	—	6,0000	—	6,0000	—	6,0000	—
Teklin-Lapacka	—	11,2002	—	11,2002	—	11,2002	—	11,2002	—
Tow. dla Przem. N.	—	13,6000	—	13,6000	—	13,6000	—	13,6000	—
Tow. Przem. Rop.	—	—	—	—	—	—	—	—	—
"Tryumf" Ska H.	6,2403	—	—	6,2403	—	6,2403	—	6,2403	—
Uniel L.	—	6,6596	—	6,6596	—	6,6596	—	6,6596	—
Weiss J.	—	7,5992	—	7,5992	—	7,5992	—	7,5992	—
"Ziemialta"	—	9,3000	—	9,3000	—	9,3000	—	9,3000	—
Razem tow. z prod.	338,1450	540,1205	74,0532	614,1737	76,7932	1029,1029	—	1029,1029	—
50-5 cyst. mies.	—	—	—	—	—	—	—	—	—
Tow. z prod. posi-	81,7600	128,4660	39,0976	168,3666	36,7304	258,2575	—	258,2575	—
nej 5 cyst. mies.	—	—	—	—	—	—	—	—	—
Razem wazysy. tow.	708,7451	2687,2853	703,1410	3417,4288	263,1404	4844,3133	—	4844,3133	—

Sektor Muchowate II. W październiku wtlaczano
powietrze do otworów Jadzia i Leon. Za okres ten wtlaco-
niono 126.460 m³ powietrza pod ciśnieniem 66-74 atm.
Od początku zastosowania metody wtlaczono 1,567.670
m³ powietrza pod ciśnieniem 6.5-7.5 atm. Produkcja ropy
na powyższym sektorze w październiku wynosiła
48.1159 cyst. wobec 45.5580 cyst. we wrześniu. Produkcja
gazów wynosiła 1.535 m³/min. Zanieczyszczenie 3.6% CO₂
i 3.0% O₂.

Sektor Harem III. W ciągu miesiąca wtlaczono do
otworu Aniela 26.730 m³ powietrza pod ciśnieniem 7.7
atm. Od początku zastosowania metody wtlaczono 304.990
m³ powietrza. Produkcja ropy sektora wynosiła w paź-
dzierniku 16.6955 cyst. wobec 14.2765 cyst. w lipcu 1932,
t. j. w okresie przed rozpoczęciem wtlaczania. Produkcja
gazów 0.313 m³/min. przy zanieczyszczeniu 6.0% CO₂ i
8.0% O₂.

Stan zapasów ropy na kopalniach nafty, w towarzystwach tłoczniowo - magazynowych i w rafineriach

Stocks du pétrole dans les mines, dans les sociétés d'expédition et dans les raffineries

w cysterno-kilogramach — en cit.-kgs

Wrzesień — Septembre 1933

Okręg górniczy District	Kopalnie nafty Mines	Towarzystwa tłoczniowo- magazynowe Sociétés d'expédition	Rafinerie nafty Raffineries	RAZEM — TOTAL	
				IX. 1933	VIII. 1933
Jasło Drohobycz Stanisławów	141.6179 639.9871 97.7356	171.0298 995.4979 2.7289	4037.1000	6105.5931	6928.6465
Razem — Total	878.2406 + 80.8337	1169.2525 — 396.8871	4037.1000 — 545.0000	6105.5931	6928.6465

Gaz ziemny i przemysł gazolinowy

Gaz naturel et l'industrie de gasoline

Wrzesień — Septembre 1933

OKRĘG GÓRNICZY District	Ilość — Nombre			Przebiegała pro- dukcja gazu Production moyenne du gaz m ³ /min.	Produkcja gazu ziemnego miękkiego Production na- suelle du gaz	Zużycie własne na kopalni Consummation sur la mine	Wysłano (tłoczona) Expédié	Luz wyprodukowy w zakładach i strata w ga- zociągach (nietee) Masse
	Miejscowości z prod. gazu de localités avec la production du gaz	Otwórów z prod. ropy i gazu de puits avec la production du pétrole et du gaz	Otwórów wy- łącznie gazu- wych de puits exclus. à gaz					
	w tysiącach m ³ — en milliers m ³							
Jasło	36	550	26	180.4	7.792	1.924	5 605	263
Drohobycz	15	1210	133	582.2	28.148	9.403	15.634	111
Stanisławów	4	89	13	78.2	3.376	2.540	230	608
Razem — Total	55	1849	174	840.6	39.318	13.867	21.469	582

OKRĘG GÓRNICZY District	Liczba fabryk Nombre de fabriques	Przetworzono gazu w m ³ Gaz traité	Wyrabiano gasoliny Gasoline produite	Wyeksportowano — Expédié		
				Do wewnątrz kraju à l'intérieur	Za granicę à l'étranger	Razem Total
				w kilogramach — en kilogrammes		
Jasło	5	4 790 434	357 268	359 698	—	359 698
Drohobycz	17	15 877 724	2 781 035	3 121 365	—	3 121 365
Stanisławów	4	2 812 086	246 073	254 682	—	254 682
Razem — Total	26	22 790 230	3 384 376	3 736 065	—	3 736 065
		— 1 261 395	— 123 164	+ 228 158	— 12 440	+ 215 718

Wosk ziemny — Ozokerite

w kilogramach — en kilogrammes

Wrzesień — Septembre 1933

Miejscowość Localité	Wydobycie Exploité	Wyeksportowano — Expédié			Razem Total	Zapasy Réserve ds. 30. IX. 1933
		Do wewnątrz kraju à l'intérieur	Niemcy	Moskwa		
Borysław	33.835	—	15.475	353	15.828	146.129
Borysław-Tapiarnia	—	—	—	—	—	14.118
Dziwiasz	—	—	—	—	—	99
Razem — Total	33.835 + 460	—	15.475 + 2.955	353 — 49	15.828 + 2.505	147.346 + 19.006

Truskawiec.

- 20). Pionier. Rozpoczęto montowanie nowego otworu przez Skł „Pionier” na Lipkach, w pobliżu starego otworu

Borysław

- 1). Bitumen 2. Wierci: głęb. 1389 m, rury 6 1/2". W głęb. 1353 m zarnaczyl się nieznaczny przypływ ropy w ilości ok. 2000 kg na dobę. Gazy 0.5 m³/min. Względna formacja menilitowa.
- 2). Brugger 1. Głęb. 1480 m, rury 6". Przewierca warstwy górnio - eocenijskie.
- 3). Józe f i n s. Głęb. 1316 m, rury 5". W ciągu października

Wanda, założonego przed. ok. 40-u laty przez Szczepanowskiego. Roboty ziemne i budowa wieży mają być zakończone do końca listopada b. r.

eksploatował ok. 2 cyst. miesięcznie. Eocen górny.

- 4). Kanada. Wierci: głęb. 1515 m, rury 5". Eocen dolny.
- 5). Milicent. Otwór znajduje się w pogłębieniu od głęb. 1641 m. Produkcja przed pogłębieniem wynosiła ok. 1500 kg dziennie. Obecnie osiągnął głęb. 1654 m, w piaskowcu jamieńskim. Produkcja za październik 3.78 cyst.

Ceny ropy i gazu ziemnego

Prix du pétrole et du gaz naturel

Wrzesień — Septembre 1933

Przeciętne ceny ropy — Prix moyens du pétrole

za 1 wagon = 10.000 kg

Ustalane przez Państwową Fabrykę Olejów Mineralnych — Fixés par la Fabrique d'Huiles Minérales

złote

Borysław, Ordów, Popiele, Opaka, Helowicko — 1.430, Schońnica — 1.612, Urycz — 1.684, Rypne, Słoboda Rung. — 1.424, Grabownica — Humniska (paraf.) — 1.430, Błków (loco Dąbrowa), Pasieczna — 1.560, Błków (Standard Nobel) — 1.550, Błków (Franco Pol.) — 1.476, Herklowa — 1.318, Rymanów — 1.284, Polok — 1.946, Torosówka — 1.985, Grabownica — Humniska (benz.) — 1.664, Majdan — Rosulna — 1.419, Męcina Wielka, Męcinka, Pereprostyna — 1.420, Kleczany — 1.892, Siarawies (biała) — 1.996, Siarawies (ciemna) — 1.476, Mokre — 1.795, Mrażnica (wierzchnio) — 1.404, Rajskie — 1.440, Kryg (czarna) — 1.175, Krosno (bezparaf.), Koszcinieko (bezparaf.), Strzebielice — 1.320, Zielonka — 1.315, Wopianska (od Dukli) Kosmacz, Zagór — 1.372, Błków - Stela - Zolla — 1.620, Koszcinieko (paraf.) Krosno (paraf.) — 1.268, Turzopole, Łodyna — 1.346, Równe-Rogi (paraf.) — 1.235, Męcina (paraf.) — 1.400, Szymbark — 1.409, Wulka, Dobrucowa, Białkowska - Winnica, Kryg (zielona), Iwonica, Klimkówka, Równe - Rogi (bezparaf.), Dobrucowa, Lubatówka — 1.367, Wańkowa — 1.300, Węglówka — 1.331, Lipinki — 1.393, Libusza — 1.310.

Płacone przez

Vacuum Oil Company S. A. — Payés par Vacuum Oil Company S. A.

złote

Borysław — 1402.25, Mokre — 1875.40, Słoboda Rung. — 1275.—, Libusza — 1160.00, Męcina Wielka — 1491.80, Lipinki - Lipa — 1433.40, Krosno (bezparaf.) — 1374.47, Lipinki — Jakób — 1517.34, Kryg (zielona) — 1375.—, Urycz — 1747.53, Męcinka (paraf.) — 1471.25, Mrażnica — 1404.76, Lipinki - Rutyce — 1420.76, Polok — 1889.16, Rypne-Duba — 1386.63—, Torosówka - Petrouffa — 1989.06, Krosno-Karola — 1307.10, Krosno (paraf.) — 1306.25, Kryg (czarna) — 1127.50, Klimkówka (bezparaf.) — 1392.34, Polok - Riba — 1846.99, Tarnawa — 1400.—.

Ceny gazu ziemnego — Prix du gaz naturel

groszy za 1 m³

Ok. Jasło — 6.00 (Ceny ustalane dobrowolną umową konsumentów z Syndykatem Gazowym. Do ceny powyższej dolicza się za tłoczenia: dla przedsiębiorstw przem. — 0.64 gr, dla miast — 0.94 gr). Ok. Drohożyn — 4.35 (Ceny ustalane przez Izbę Handl. i Przem. we Lwowie w porozum. z Kraj. Tow. Naftowem).

Mrażnica

- 1). Baku. Po zamknięciu wody rurami 10" w głęb. 826.10 m, wiercono w rurach 8 1/2". W głęb. 892 m napotkano horyzont ropny w stropowej partii warstw inoceramowych I-szej łuski orowskiej, z którego w czasie dalszego pogłębiania eksploataowano 1000—3000 kg ropy na dobę. Obecna głęb. 903 m, rury 8 1/2". Warstwy nasunięte.
- 2). Faustyna. Głęb. 1514 m, rury 6". W czasie wiercenia otwór produkuje ok. 1600 kg dziennie ropy i ok. 4.5 m³/min. gazów. Przewierca piaskowiec borysławski.
- 3). Min. Kwiatkowski. W ciągu października wyrobiono zasp przy otworze wypełnionym płynem ropnym do ok. 900 m od spodu. W ostatnich dniach miesiąca zecerpano płyn do ok. 200 m od spodu. Obecnie wyrabia zasp, który sięga do ok. 6 m od spodu.
- 4). Łukasiewicz. Wierci; głęb. 391 m, rury 12". Warstwy nasunięte.
- 5). Metan. W głęb. 949 m, w stropie partii warstw inoceramowych I-ej łuski orowskiej, uzyskano produkcję ropną. Obecnie wierci i produkuje 1000—3000 kg ropy na dobę. Ostatnia głęb. wynosi 960 m, rury 6". Warstwy nasunięte.
- 6). Mina. Głęb. 1073 m, rury 9". W ostatniej głęb. zaznaczają się ślady ropy. Przewierca warstwy polanickie.
- 7). Parnas. Otwór przewierca piaskowiec borysławski i produkuje ok. 2800 kg ropy dziennie i 2.06 m³/min. gazu. W ciągu października wydał 8.60 cyst.
- 8). Zorza. Wierci; głęb. 492 m, rury 12". Warstwy nasunięte.

Okręg Stanisławów

Błków.

- 1). Dąbrowa 55. Wierci; głęb. z końcem września wynosiła 1048 m, rury 7". W czasie wiercenia wyprodukował 2.01 cyst. ropy; gazy 0.84 m³/min. Włębna formacja melniltowa.

Jablanka.

- 2). Włodzimierz 5. W głęb. 144 m nawiercono horyzont ropny, z którego uzyskano początkowo ok. 2000 kg ropy na dobę.

Majdan.

- 3). Anna 3. Po podwierceniu otworu do głęb. 254 m u-

zyskano wzrost produkcji na 700 kg dziennie.

Rosina.

- 4). Kozak 2. Otwór podwiercono ok. 9 m, t. j. do głęb. 224 m. W głęb. 220 m nastąpił wzrost produkcji ropnej z 200 na 500 kg na dobę.
- 5). Kozak 3. Po pogłębieniu otworu do 219 m napotkano horyzont ropny, z którego uzyskano 1200 kg ropy na dobę.

Polok Czarny.

- 6). Pionier. Głęb 920 m, rury 6". Zamykanie wody.

OMYŁKI DRUKU

w „Geologii i Statystyce Naftowej” nr. 8, sierpień 1933.

Str. 230. Tabl. 2-ga. Kolumna 5, wiersz 3 od góry zamiast 24 ma być 34

Str. 235. Tabl. 2-ga. Kolumna 2, wiersz 4 od góry zamiast 28 ma być 26