

ROLNIK

ORGAN C. K. GALICYJSKIEGO TOWARZYSTWA GOSPODARSKIEGO

wychodzi w każdą sobotę

Prenumerata wynosi wraz z przesyłką pocztową:
w Państwie Austriackiem.

rocznie 8 koron. | półrocznie 4 koron.

W Rosyi rocznie 5 rubli sr. — W W. Księstwie Poznańskim 3 talary.

Członkowie galic. Tow. gospodarskiego płaćcy 10 K.
wkładki rocznej, otrzymują „Rolnika“ bezpłatnie.

Ogłoszenia zamieszcza się za opłatą 15 h. od wiersza trzy razy
łamanego, drobnym drukiem, albo za jego miejsce.

Przy częstszym inserowaniu oraz przy ogłoszeniach większych,
znaczący rabat.

Ogłoszenia przyjmuje: Agencja Ogłoszeń, Lwów, pasaż Haus-
manna 9.

Manuskryptów nieumieszczonych nie zwraca się.
Reklamacye uwzględnia się tylko do wyjścia numeru następnego.
Przedruk bez podania źródła niedozwolony.

Redakcyja i Administracyja „Rolnika“ ul. Słowackiego 1. S. II. piętro.

T R E Ś Ć :

Reforma handlu terminowego giełdowego produktami rolniczymi w Austrii; Dr. W. P. — Z naukowej wycieczki Dublańczyków
na Śląsk pruski, skreślił Prof. Stefan Pawlik. — Wystawa nierogacizny w Krakowie w maju 1901, Julian Brunicki. — Sprawy towarzystwa
Kronika. — Wiadomości handlowe.

**Najbliższe posiedzenie Komitetu
c. k. Towarzystwa gospodarskiego** od-
będzie się we środę dnia 10. lipca o godzinie 4 ej
po południu. Na porządku dziennym: Sprawozdania
i wnioski sekcji hodowlanej, rolniczej, ekono-
micznej, sadowniczo-ogrodniczej i wnioski samo-
istne Członków.

Reforma handlu terminowego giełdowego produktami rolniczymi w Austrii.

II.

Otóż większa część ekspertów podniosła jako cechę
znamienną handlu terminowego, to, że sprzedaż, kupno,
jakość towaru, jednostka umowna, termin dostawy,
postanowienia w wykonaniu świadczenia, stosują się do
przyjętych w pewnym miejscu norm giełdowych (Börsen-
sancen), wskutek czego i towar będący przedmiotem
umowy i sama umowa staje się nader łatwo przenośnymi,
rozporządzalnymi. To też profesor Schullern —
Schrattenhofen na tej podstawie, próbuje określić
handel terminowy „jako taki interes dostawny,
który z natury swej i wskutek zawierania
go wedle norm giełdowych, rozporząd-
zalny towar, przez rozporządzalny inte-
res czyni przedmiotem targu ogólnego,
a to w drodze ogłaszania, notowania pu-
blicznego cen”. Ten ostatni dodatek: „w drodze
ogłaszania notowania publicznego cen”, robi prof. Schu-
llern — Schrattenhofen dlatego, bo uważa — i to
słusznie — że rozporządzalność towaru przez publiko-
wanie cen jeszcze wzrasta.

Definicję handlu terminowego skrajniejszą i już
wchodzącą w polemikę postawił tylko właściciel dóbr

ziemskich z Austrii niższej p. Robert Sand. Po-
wiada on: Zewnętrznem ale tylko pozornem
znaniem giełdowego handlu terminowego jest ta
okoliczność, że sprzedaż, kupno, jakość towaru, termin
dostawy, i sposoby wykonania stosują się ściśle do
postanowień istniejących norm giełdowych. W rzeczy-
wistości jednak właściwą cechą, istotną, tego handlu
jest to, że zawarte sprzedaże i zakupy tylko pozornie
i wyjątkowo mają na celu przeniesienie z rąk do rąk
towaru, a z reguły kończą się wyrównaniem różnicy
ceny, jaka była w dniu zawarcia a jaka jest w dniu
dostawy, i że do zawarcia całego interesu nie potrzeba
wcale posiadać sprzedanego towaru ani nawet nań ocze-
kiwać, nie potrzeba też kupując mieć pieniądze, tylko
wziąć na siebie ryzyko za ewentualną różnicę ceny³⁾.

Ponieważ definicyja, a raczej nie definicyja, tylko
opisanie, ekonomiczne scharakteryzowanie handlu termi-
nowego przez prof. Schullern Schrattenhofen jest wolne
od momentów polemicznych i ogólniejsze, weźmiemy tę
charakterystykę handlu tego za podstawę dalszych wy-
wodów.

Słusznie powiada prof. Schullern — Schrattenho-
fen, że można wyobrazić sobie — czytać w rzeczy-
wistości się dzieje, stawiamy na razie tę kwestyę na
boku — interes dostawny, przy którym intencyja
obu stron z góry nie jest skierowaną na
dostawę a względnie na przyjęcie towaru, tylko na
zakończenie całej sprawy wyrównaniem różnicy ceny
przez tego, na którego niekorzyść kurs poszedł w górę
lub obniżył się. Ten rodzaj interesu terminowego to
t. zw. interes dyferencyjny we właściwym tego
słowa znaczeniu, to prosta gra, godna potępienia i ze
stanowiska moralnego i ekonomicznego.³⁾

³⁾ Przy interesie dyferencyjnym t. j. spekulacyi na różnicę
cen, przychodzą też zwykle niekorzystne usiłowania sztucznego
podpędzania lub zniżania cen...

Drugi rodzaj interesu terminowego, to byłyby umowy, przy których strony mają chęć dostawy względnie o zakupna i które też dostawą względnie odbiorem produktu się kończą. Te umowy można nazwać realnymi interesami terminowymi, a od zwykłego interesu dostawy różnią się one tem tylko, że za podstawę kontraktu wzięto normy giełdowe. Te realne umowy o dostawę są jednak niestety na giełdzie rzadkością!..

Daleko częściej występuje trzeci i czwarty rodzaj interesu terminowego, t. zw. interes zabezpieczający i interes na pokrycie.

Interes zabezpieczający (Sicherungsgeschäft) polega na tem, że wielki handlarz zbożowy który sprzedaje zboże z terminem dostawy za parę miesięcy, ale według ceny z góry ułożonej, tak samo młynarz wielki, który podobnie sprzedaje produkt młewa, starają się zabezpieczyć przeciw fluktuacyom cen w ten sposób, iż zakupują równocześnie na targu giełdowym: quantum zboża czy produktów młewa zbliżone do sprzedanego.

Jeżeli teraz w ciągu terminu cena pójdzie w górę, to zawarta transakcyja druga zabezpiecza ich, ażeby przy realnym interesie dostawy nie przedali za tanio. Jeżeli zaś cena produktu spadnie, to są oni w stanie w każdej chwili zawarty interes zabezpieczający zrównoważyć przez interes przeciwny. Ponieważ można przyjąć, że handlarz zbożem, czy wielki młynarz, z reguły sprzedają tylko z zyskiem: ponieważ dalej handlarz z chwilą zawarcia umowy o dostawę, zrobił odrębny zamknięty w sobie interes; trudno dopatrzeć racyi, dlaczego właśnie przy handlu giełdowym ma być

to sprawiedliwym i uzasadnionem ekonomicznie, aby sprzedawca jeszcze po zawartym interesie miał możność przez nową operacyę, zapewnić sobie wszystkie korzyści z fluktuacyi ceny, dla tej ilości towaru, które dawno wyszła już z jego posiadania?! I to zapewniać na koszt wszystkich innych interesowanych w targu, tak producentów, jak konsumentów!.. Znawcy giełdowi, zwłaszcza reprezentanci jednego wielkiego banku przyznali sami, w ciągu ankiety (protokół VII str. 144—146), że ten interes dla handlu zbożem jest całkiem zbędnym a w pewnych okolicznościach nawet staje się niebezpiecznym, bo nie tylko korzyści, osiągnięte przez realny interes dostawny, traci się w interesie zabezpieczającym wskutek fluktuacyi targu terminowego, lecz także występuje pokusa wpływania na kursa o czem wspomniemy później.

Gdy dodamy do tego, że w interesie zabezpieczającym, jeżeli ma on swój cel osiągnąć, przy każdej zmianie ceny w kierunku przeciwnym, musi nastąpić natychmiastowe rozwiązanie interesu zabezpieczającego, że wskutek tego potrzebną jest ciągła obecność interesowanych na giełdzie i pewien wpływ ich na kurs jedno zaś i drugie jest tylko możliwym dla wszelkich handlarzy, wszelkich przedsiębiorstw młynarskich i banków, zrozumiemy łatwo że interes zabezpieczający staje się w ręku tych potężniejszych sfer giełdowych, narzędziem do zgniecenia małych i średnich młynów i do wyzyskiwania, wszystkich kół stojących po za giełdą.

Interes na pokrycie znowu daje sposobność handlarzom zboża, wielkim młynom i konsumentom en gros. — o ile mogą korzystać z giełdy i z handlu terminowego — możność zapewnienia sobie swego zapo-

Z wycieczki naukowej Dublańczyków na Śląsk Pruski.

skreślił

Prof. Stefan Pawlik.

III

Przechodzimy do opisu gleby, uprawy i nawożenia gruntów. Gleba majątku jest bardzo różnorodna; począwszy od ciężkich, bardzo gliniastych nadodrzańskich gruntów na folwarkach Neuhoft, Paprotnik i Teichhof, aż do lekkich piasków (folwark Welikunt); przy cegielni w Kreuzenort zwieźla, plastyczna ciężka glina, dalej dobry próchniczny, nizinny grunt. W Bojanowie dobry próchniczny glinowaty grunt, w Kuchelnej znowu zwieźla glina. Wskutek nieprzepuszczalności podglebia, dochody w dawniejszych latach były bardzo nieregularne i to w miarę mniejszej lub większej liczby opadów atmosferycznych. Drenowanie wpłynęło bardzo dodatnio na pewność plonów; do dziś zdrenowano około 3.000 ha. Koszt drenowania na hektar wynosił od 165 do 240 marek. Z innych melioracyi widzieliśmy łąki nawadniane w Teichhof, oraz zakładane od kilku lat kultury torfowe w Borutinie, na których uprawiają: ziemniaki, kapustę, kukurudzę na zielono i mieszanki na siano. Nawozu dodają obficie, a mianowicie: 8—12 q tomaszyn i 12—16 q kaimitu na hektar.

Nietylko gleba nie sprzyja uprawie roślin — ale także warunki klimatyczne; deszczów obfitość, wiatry przeważnie NW., częste burze z gradami; znaczne opady śniegowe — późna wiosna, krótkie lato. Wskutek

tego okres robót uszczuplony zachodzi więc potrzeba utrzymywania większej liczby inwentarza pociągowego.

Stałych zmianowań nie ma — prowadzi się swobodne przemienne gospodarstwo. Po kłoso- wych daje się z zasady liściaste — gdzie tylko klimat i grunt, względnie jesień sprzyja, uprawia się pszenicę ozimą, nawet po burakach cukrowych. Z jarzyn pierwszeństwo przyznaje się jęczmieniowi, który jako browarny, bywa bez koniczu siewany. Konieczny wysiewa się w życie lub owsie najrzadziej w jęczmieniu. Konieczne dwuletnie bywają kasowane; tam, gdzie jeszcze 2-letni koniec pozostawiono, jest przedplonem pod rzepak. Łąk stosunkowo mało; niektóre folwarki wcale ich nie mają. Ogółem wszystkie łąki obejmują około 440 ha. Z roślin na paszę dla krów mlecznych siewają kukurudzę na zielono, wykę, żyto świętojańskie (Riesenstauden-Johannis Roggen) i rzepak gęsto siany. Uprawa buraków cukrowych bardzo rozgałęzioną z uwagi, że właściciel dóbr jest w połowie właścicielem cukrowni w Raciborzu. — Z okopowych uprawiają również ziemniaki dla z gorzelni (Paprotnik i Welikunt).

Z handlowych roślin uprawiają prócz rzepaku, na większą skalę rzędowo len na włókno na folw. Roszków. Widzieliśmy tamże 70. morgowe łąny lnu oryginalnego rygskiego odsiewu; pierwsze ładniej się przedstawiały i jak nas objaśniano, siew oryginalnego lnu daje zawsze lepsze plony.

Na folwarku Welikunt bywa siewanym łubin na zielony nawóz; na stawach przyjęto następującą rotacyę:

trzebowania na bieżący termin, pod jak najkorzystniejszymi warunkami, bez wkładów w kapitał, bez wchodzenia w stosunek jakikolwiek z jakimś domem skladowym lub producentem i z bardzo małym ryzykiem. Handlarz zbożowy, obliczywszy już w jesieni mniej więcej zapotrzebowanie swych klientów, którym zboża dostarcza, nie przystępuje wcale od razu do zakupu realnego, odpowiednich gatunków zboża u produkujących rolników. Nie! Stara się on przedewszystkiem pokryć swe zapotrzebowanie na targu terminowym a potem w miarę dopiero jak mu się udaje kupować zboże realnie u producentów, uwalnia się od interesów na pokrycie.

Otóż ten rodzaj handlu terminowego wywiera skutek następujący. Kurs terminowy, według którego handlarz zbożowy się „pokrył“, wpływa decydująco przy późniejszym kupnie realnego towaru na cenę tegoż i zmusza rolnika sprzedającego zboże handlarzowi, do sprzedawania po cenie zastosowanej do kursu terminowego handlarz bowiem, mając do rozporządzenia masę zboża, którą zamówił dla pokrycia się, dyktuje po prostu cenę rolnikowi i staje się gospodarczo od niego niezależnym.

Obroncy handlu terminowego twierdzą, że interes na pokrycie jest dla rolników korzystnym, bo handlarz zakupuje już w jesieni od nich wielkie ilości realnego zboża i wskutek tego jest w stanie przyznać im pewne korzyści. Tymczasem rzecz ma się właśnie przeciwnie! Handlarz mając możność, kupić niejako „od wypadku“ tylko, dla ewentualnego pokrycia się, towar fikcyjny, który jeszcze wcale nie istnieje, tylko określony jest w terminatkach giełdowych całkiem ogólnie, kupić po cenie niższej, nie zabiera się tak rychło do zakupu realnego. A w każdym razie zakupna te „dla pokrycia“

zwiększają fikcyjnie podaż, obniżają ceny, i powodują że cena przy realnych zakupach schodzi do poziomu terminowego. Jeżeli się jeszcze zważy, że taki wielki handlarz lub młyn, porobiwszy zakupna dla pokrycia przy zakupach realnych późniejszych rzadko traktuje sam z producentami rolniczymi, tylko przez małych handlarzy, z których każdy chce mieć swój udział w zysku; łatwo zrozumieć dlaczego nieraz producenci muszą sprzedawać najlepsze zboże przy realnej dostawie po 60 kr., lub nawet 1 złr. w. a. niżej każdorazowego kursu terminowego. Potwierdzali to wciąż ankiety różni eksperci giełdowi.

Tyle o scharakteryzowaniu ekonomicznym handlu terminowego, do jakiego doszła ankieta i o jego rodzajach.¹⁾

Kwestyę, jak powstał wyrobił się handel terminowy, nad którą także zastanawiała się ankieta, pomijamy, jakkolwiek bowiem interesująca, nie jest ona tak aktualną.

Natomiast przystąpimy do szczegółowego rozpatrzenia skutków handlu terminowego, których dotykaliśmy już wyżej, mówiąc o rodzajach handlu tego. Już tam widzieliśmy, że nawet t. zw. interes zabezpieczający i interes na pokrycie, zdające się mieć realną podstawę, w ręku wszelkich kupców zbożowych, młynów wielkich i finansistów stają się bronią przeciw producentem rolniczym małym i średnim młynom i mają tendencję do zniżania sztucznego

¹⁾ Tak zwany interes pozorny *Lombretouche* oder *Seheingeschäft* i *Arbitraz* należą do interesów spekulacyjnych.

1. mieszanka, 2. pszenica, 3. konieczyna dziko rosnąca; rok 4, 5 i 6 woda tj. staw.

Gospodarstwo rybne prowadzi się na blisko 400 ha, z czego połowa najwyżej jest pod wodą. Karpie dawniej spławiane Odrą do Hamburga, obecnie w wagonach koleją wysyłane bywają do Wrocławia i Berlina.

Stawiska orzą stale plugiem parowym, systemem dwumaszynowym; w dniu 31, maja dla uczestników puszczono plug w ruch i demonstrowano orkę w różnych kierunkach.

Rozpowszechnienie użycia nawozów pomocniczych datuje się od blisko 10 lat i polega na przeprowadzanych systematycznie doświadczeniach nawozowych we wszystkich departamentach. Jeszcze obecnie dla kontroli zostawia się w każdym polu 1 morg magdeburski bez nawozu, Za zasadę przy nawożeniu przyjęto nie zwrot pokarmów, zabranych przez roślinę, ale dawkę takich, któreby następującej roślinie najlepiej odpowiadały, naturalnie z uwzględnieniem chwilowego stanu roli. Nie chodzi więc jak chce v. der Goltz*) o ekonomiczną równowagę, ale o zwiększenie produkcji, i zupełnie słusznie.

Z nawozów pomocniczych największe zastosowanie mają żuźle Thomasa i saletra chilijska. Kainitu używa się do konserwowania obornika. Superfosfatu zaś używa się na ciężkich gruntach nadodrzańskich i w stajniach, gdzie bydlę swobodnie się porusza; nadto do zasilenia pól pod zbożowe dają 2 q na hektar kainitu. Szlam

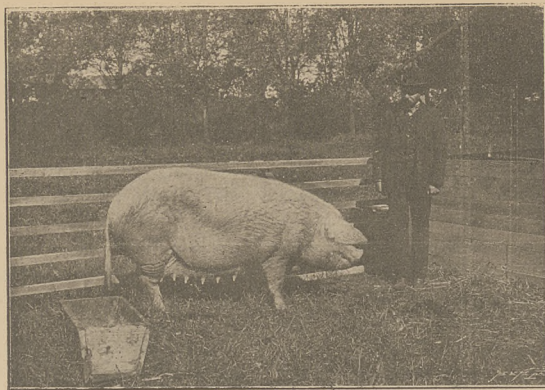
saturacyjny oraz wapno, szczególnież to ostatnie, ma względnie małe zastosowanie. Nawozu stajennego używa się głównie pod buraki, ziemniaki i rzepak. Staranie o nawóz stajenny widoczne; na każdym folwarku jest ustanowiony specjalny dozorca, mający pieczę nad konserwowaniem obornika na gnojowni. Zasadę konserwowania przyjęto tu wprost przeciwną jak w Pszczynie, gdzie nawóz przeważnie pod bydłem w stajniach utrzymują.

Roczna produkcja nawozu stajennego wynosi ogółem około 450.000 q. Nawóz stajenny bywa zarachowywany płodom w następujący sposób; przyjmuje się, że dawka działa 4 lata. Roślina w pierwszym roku po nawożeniu płaci za $\frac{3}{7}$ dawki, w 2. roku $\frac{2}{7}$ dawki, w 3. roku $\frac{1}{7}$, i w 4. roku także $\frac{1}{7}$. Za 100 kg nawozu stajennego, wywiezionego w pole liczą 1.13 marki. Wydatki na nawozy pomocnicze obciążają zawsze tylko tę roślinę, pod którą dano nawóz.

Inwentarz martwy: maszyny i narzędzia rolnicze odgrywają w państwie Kuchelna poważną rolę. Oprócz pluga parowego jest 9 kompletnych przewoźnych młocarni. Na folwarku Welikunt jest centralna stacja elektryczna. Jako motory służą turbina i parowa maszyna. W dniu 31. maja młócono tamże specjalnie dla demonstrowania uczestnikom wycieczki, przy użyciu elektromotora. W Grabówce wszelkie prace mechaniczne w spichrzu i krowiarni wykonuje siła elektryczna (2000 Volt). Siewniki rządowe Sack'a, plewniki, plugi Sack'a, wieloskobowce, siewniki do nawozów Riemera, walce 3-dzielne pierścieniowe i Crosquilla; żniwiarki i kosiarki

*) v. der Goltz Handbuch der landw. Betriebslehre. Berlin.

cen produktów rolniczych. Tendencja ta występuje zwłaszcza wybitnie gdy do interesów tych dołącza się t. zw. arbitraż t. j. sprowadzanie z zagranicy wielkich mas zboża czy efektywność czy fikcyjnego, (choćby dla „pokrycia” lub „zabezpieczenia” tylko!) do kraju; mas które przewyższają stanowczo zapotrzebowanie kraju. Jest to t. zw. forsowany lub zbytkowy import. Cła ochronne nie przy nim nie pomogą, bo sprowadzający zboże, oddziałując niem, podczas gdy zboże to jeszcze płynie lub jedzie koleją do kraju, na kursa, obniża je a potem w ostatniej chwili, nim do szło ono do granic kraju, może je gdzieś indziej skierować!



1. Locha 3-letnia polskiej rasy poprawnej z Wielkich Strzelec.



2. Taż locha z prosiętami po knurze rasy Yorkshire.

Wogóle jak z tego wszystkiego już widzimy ekonomiczne znaczenie a zarazem i szkodliwość wszystkich interesów należących do handlu terminowego, nie liczymy tu realnego interesu o dostawę, polega w tem głównie, że interesa te są niesłychanie łatwo przeznosne i każdej chwili i na każdego. Skutkiem tego zmniejsza się przy nich odpowiedzialność kupiecka do możliwego minimum a ilość zawieranych transakcji wzrasta szalenie, bez względu na realną podaż i realny popyt za zbożem, występują interesa najryzykowniejszej natury a wszystko to, przez notowanie i pu-

znajdują obszerne zastosowanie. Tryery i młynki do czyszczenia zboża, kriblery do sortowania wyrośniętego zboża i t. d. znajdują się w dostatecznej ilości.

Podziwialiśmy piękną pracę wołów w pojedynku przy obredlaniu buraków, oraz widzieliśmy dwukonne obredlacze w ruchu systemu Sack'a. Warsztat naprawy i wyrobu maszyn i narzędzi w Hilvetihof oddaje znakomite usługi całemu gospodarstwu. Przy tak rozgałęzionem użyciu maszyn, nie podobna byłoby obyć się bez niego. Jedno tylko nas dziwiło: brak szop lub składów na inwentarz martwy. Na każdym folwarku widzieliśmy poustawiane wozy, pługi i t. p. w nadzwyczajnym porządku, ale pod gołym niebem. Objaśniano nas, że szkoda, powstała wskutek zmian atmosferycznych, na które te narzędzia narażone bywają, jest minimalną. Pług parowy bywa przede wszystkim stosowany pod uprawę rzepaku i buraków. Orze się nie zbyt głęboko; natomiast kultywatory spulchniają głębsze warstwy: początkowo zrobiono smutne doświadczenie wskutek za głębokiej orki, t. j. wydobywania warstw spodnich. Wogóle zapewniano nas, że uprawa parowa przyczyniła się do podniesienia plonów.

Wszelkie zboże do siewu bywa odczyszczanem w dwóch centralnych spichrzach, a mianowicie w Hilvetihof i w Roszkowie. Ma to wszelką zaletę, sięją bowiem li tylko wyborowem ziarnem (jednolitem). Do-

broć ziarna i rzędowy siew wpłynęły na podwyższenie plonów.

Inwentarz żywy:

Roboczy inwentarz składa się w części z koni, w części z wołów. Woły bywają kute dzielonymi podkowami. Razem jest około 460 koni i 340 wołów roboczych. Woły skupowane bywają na jarmarkach na Szląsku w Brieg i Lignicy. Karma wołów roboczych: 1 kg śrutu, $\frac{1}{2}$ kg makucha rzepak, 15 kg krajaneek (burak), 4 kg siana i $\frac{1}{10}$ kg soli. Po robotach polnych wypasa się woły.

Konie robocze wychowują na folw. Ruderswald. Żrebięciarnia ma do dyspozycji dużą stajnię — oraz obszerne ostrokoły dla ruchu, a że w pobliżu kolej przechodzi, przeto konie nie są płochliwe, osławiają się bowiem od piewszej młodości z ruchem pociągów. Do zaprzęgu używa się po 3 — względnie w 4 roku. Konie i woły robocze dobrze odżywiane. Prócz własnych żrebiąt skupują od włościan $\frac{1}{4}$, roczne żrebięta, by z jednej strony móżd pokryć własną potrzebę — z drugiej strony, by więcej koni jako remonty móżd sprzedawać, za które lepiej płaci wojskowość, niż w naszym kraju! (750 - 900 marek).

(Dok nast.)

blikowanie cen wciąż się zmieniających musi oddziaływać na ceny produktów rolniczych nawet przy realnych zakupach i sprzedaży.

Handel terminowy z natury swej, ponieważ w głównych swych formach staje się niezależnym od realnego popytu i realnej podaży a ewentualnie podaż realnie a jeszcze więcej fikcyjnie zwiększa, dalej z powodu decydujących przy nim norm zwyczajnych giełdowych; wywiera nacisk na ceny produktów rolnych a mianowicie w ten sposób, że skoro raz istnieje już tendencja do zniżki, ceny spadają niżej tego poziomu, na jakimby stały bez handlu terminowego. Spadają tak nisko, że koszt produkcji pewnego kraju nie stanowią już jak zwykle granicy dolnej cen.

Szczególnie ułatwiają tę zniżkę cen i wpływają na nią normy giełdowe (Börsensancen) którym się poddaje handel terminowy. Więc przede wszystkim ustalony temi normami typ zboża, stanowiący podstawę cen przy transakcjach. Jest to typ abstrakcyjny nie określony, najczęściej jak badania wykazały zupełnie niedatny do konsumpcji a szczególnie, da się to powiedzieć o pszenicy, jako głównym przedmiocie handlu światowego produktami rolnymi. Obok typu zboża sprzyja sprzedawcy i popiera zniżkę cały szereg innych norm giełdowych umowy w, mniej więcej, dwumiesięczne terminu wypowiedzenia, normy o dostawie nie zakontraktowanego towaru, o wytknięciu braków towaru przez kupca, obliczanie abstrakcyjnie odszkodowania, klauzula mniejszej wartości. Też same momenta robią też częstszymi i gwałtowniejszymi skoki cen z dnia na dzień. Interesa giełdowe terminowe bowiem, biorąc je lokalnie, dążą do wyrównania cen, do zastąpienia cen pewnego kraju, cenami międzynarodowymi, a w ostatnim rzędzie cenami miejsc czy okolic ziemi o najniższych kosztach produkcji. Przeciwnie temu opierają się targi narodowe a zwłaszcza miejscowe i stąd powstają gwałtowne fluktuacje cen z jednego dnia na drugi.

Funkcja sygnalizująca przyszłe ceny, jaką przypisują mu chętnie jego zwolennicy, nie ma handlu terminowego. Notowania kursów w nim nie dostarczają dla producentów i handlarzy zboża, żadnych danych co do przyszłego ukształtowania się cen. Długosć terminów bowiem i rosnące rozszerzanie się targów, pomijając już nieczyste spekulacje, sądy interesowanych o przyszłym ukształtowaniu się podaży to

waru i popytu za nim mącą i czynią je raczej złudniami.

Zwyczajowe normy giełdowe (Börsensancen) stoją nieraz w sprzeczności zupełnej z austriackim prawem cywilnym i handlowym, stwarzają więc stan rzeczy, którego utrzymywać się nie da i że norm tych nie dotrzymuje się w praktyce, tak, że nawet wytrawny znawca drukowanych norm, spuszczać się na nie, może się narazić na szkodę. Poddanie się tym normom wymusza się nie raz od osób, które ich nie znają i wskutek tego przed sądem rozjemczym są po tem zupełnie bezbronni!... Przepisane dzisiaj stwierdzenie kursu jest błędem i nie dotrzymuje się ściśle tak np. notują się towary, które wcale się nie handluje, a to wywiera wpływ na kursa. Notowane więc kursa informują źle z tych powodów o właściwym położeniu targu i nie dają gwarancji, że nie wytworzyły się tylko pod wpływem nieczystych operacji,

których komisja stwierdzająca kurs nie mogła rozszerzać, lub że nie uległy sfalszowaniu. Interes prolongacyjny wreszcie z natury swej czyni zależnym handel zbożowy od każdorazowego, wciąż się zmniejszającego kapitału banków i zaostrza niepewność sygnalizacji i tendencję do zniżania cen, kursów terminowych.

W końcu ankieta stwierdziła także, że sąd rozjemczy giełdowy z reguły nie uznaje za dopuszczalny zarzut gry lub zakładu, nawet tam gdzie ustawa zarzut taki dopuszcza.

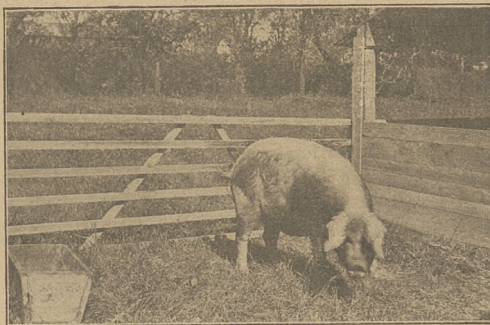
Z tych wyników, do których doszła ankieta, a które podajemy w formie jak najkrótszej, idąc głównie za referatem profesora Schullern-Schrattenhofen, okazało się, jako rezultat ostateczny:

że handel terminowy w swej formie dzisiejszej nie da się utrzymać, gdyż szkodzi dotkliwie rolnictwu a tem samem także ogółowi społeczeństwa.

W tym punkcie z wyjątkiem giełdowców i sfer finansowych była zgodną cała ankieta.

Lecz cóż z tego rezultatu ostatecznego wynika: zakazać, znieść handel terminowy, czy też zreformować go gruntownie?

I tu podzieliły się zdania: Sfery giełdowe jak się okazało, obawiały się więcej „zreformowania na śmierć” handlu terminowego jak jego zakazu, wiedziały bowiem dobrze, że zakaz (jak wskazują Niemcy)



3. Wiepsz 13-miesięczny rasy polskiej z Wielkich Strzelec.



4. Locha rasy polskiej z Więckowice.

nie nie pomoże. Koła agrarne żądały stanowczego zakazu, nie obiecując sobie wiele po reformie, po stronie rolników, stanął też jeden z teoretyków profesor uniwersytetu w Czerniowcach dr. Adler. Natomiast wszyscy inni teoretycy uważali zakaz za niepożądany, nieskuteczny, a zato popierali myśl reformy, i to reformy takiej, któraby uniemożliwiła w każdym razie interes dyferencyjny. Ostatecznie jak wspomniałem na wstępie subkomitet wybrany przez państwową Radę rolniczą dla zdania sprawy co do wyników omówionej właśnie przez nas ankiety, a za subkomitetem pełna Rada rolnicza uchwaliła wniosek p. Sanda zakazujący handlu terminowego. Dok. nast.

Wystawa nierogacizny w Krakowie w maju 1901.

Od paru lat zajmuje się komitet Towarzystwa rolniczego w Krakowie poprawą hodowli nierogacizny w podwójnym kierunku; raz starając się poprawić rasę krajową, a potem wprowadzając świnię czystej krwi angielskiej, typu Yorkshire.

W celu poprawienia i utrzymania świń polskich założono w końcu r. 1897 chlewnię „zarodowo-podstawową” u p. Dunina w Głęboicach, zakupując dla niej kilka loch i knur u włosiian w rozmaitych okolicach zachodniej Galicji. Przez stosowny dobór i przedewszystkiem przez dobre żywienie ma się poprawić rasa, a zwłaszcza o ile mi się zdaje w kierunku szybszego rozwijania się, lepszej budowy, płodności, a z zatrzymaniem cechy wysokiej odporności na klimat nieco rzyszny i przeciw chorobom. Z chlewni tej pochodzące młode loszki rozdaje się względnie sprzedaje po niskiej cenie, osobom, chcącym utrzymywać chlewnie dalsze, w których te loszki krzyżuje się knurami angielskimi typu Yorkshire. Knurki mają służyć do poprawy hodowli rasy polskiej u włosiian.

W celu przyjrzenia się rezultatom kilkoletniej pracy i porównania, co pojedynczy hodowcy z danego im materiału wyprodukowali, zebrał Komitet Towarzystwa rolniczego okazy z kilku chlewni na wystawę przeglądową do Krakowa. W czasie której miałem sposobność sztuki te dokładnie widzieć i porównania poczynić, nie mniej parę sztuk fotograficznie utrwalić.

W pierwszym rzędzie należy podnieść czynność hodowlaną p. Dunina, i chlewnie przez niego w majątku swym Głęboicie prowadzoną opisać nie tylko ze względu na to, iż to pierwsza zasadnicza podstawa do całej akcyi, ale przedewszystkiem wobec bardzo dobrego sposobu prowadzenia i utrzymania. Knur przedstawiony na wystawie w krakowskim parku był bardzo piękny, starszy okaz, dobrze zbudowany, długi, nie mogę jednak podać, bym miał absolutną pewność, iż w jego żyłach nie płynie krew inna, prócz absolutnie czystej polskiej. W całej jego postaci, a zwłaszcza u potomstwa, jest „coś”, nie dające mi się bliżej określić, wskazujące, iż jakaś drobna część jego istoty ma w sobie angielską krew. Podobnie i lochy przedstawione jako polskie, okazują dwa typy cokolwiek od siebie różne: większy o grzbiecie zupełnie karpowatym, tułowiu silnie spłaszczonym, tyle szerokim ale bardzo krótkim, śladach zabarwienia rudego na szczeci i brzucha i boków, oraz o uszach kłapiastych w dół ku przodowi zwróconych. Typ drugi jest nieco mniejszy, o nogach w każdym razie niższych, z grzbietem równiejszym, tułowiem szerszym, czyli więcej beczkowatym, uszach kłapiastych ale raczej ku górze niż ku przodowi zwróconych. Pod czas gdy lochy pierwszego typu przypominają cokolwiek świnię węgierską, a to tak zwane Szalontajskie, u drugich są momenta zbliżające je do angielskich. Młode lochy w ilości sześciu sztuk przedstawione, a po tych rodzicach urodzone; doskonale utrzymane, silne, szeroko

zbudowane, o grzbietach szerszych, tułowiu formy poprawniejszej, dawały najlepsze świadectwo. Że ich właściciel daje im jeść i cały chów bardzo racjonalnie prowadzi. Tą drogą idąc można będzie rzeczywiście dojść do względnie bardzo ładnych rezultatów i wychować swinię o pożądanym zaletach odporności i wielkości a przy tem znacznie lepiej zbudowaną a prędzej wyrastającą niż jej prototyp.

Równorzędne co do jakości sztuk są chlewnie p. Edwarda Maurizio z z Wielkich Strzelec i p. Jordana z Więckowic; obie mają lochy pełnej krwi polskiej przeważnie z Głęboicie pochodzące, i dopuszczają do nich knury angielskie. Z chlewni arcyksiążęcych na Szląsku lub z Czech importowane. P. Maurizio wystawił m. i. ogromną starszą lochę z okolic Niepołomic p chodzącą, stosunkowo bardzo dobrze zbudowaną, oraz prosiętą od niej, już po Yorkshire urodzoną. Ojciec ten również na wystawie przedstawiony, wcale dla tak dobrej dużej lochy nie odpowiadał, tem więcej, iż był silnie dychawiczny. Starsze wieprzki po takich polskich lochach i po tym właśnie knurze okazywały najdowodniej, jak znakomitą materjałem hodowlanym na szybki mięsny opas są takie krzyżowanki rasy krajowej polskiej z angielską; słusznie też otrzymał p. Maurizio dwie piękne nagrody: jedną w postaci medalu srebrnego za całą hodowlę i drugiego brązowego za te 13 miesięczne opasowe wieprzki, a druga również miłą w postaci pięknej sumki pieniędzy za te wieprzki właśnie, wypłaconej przez fachowego rzeczoznawcę p. Sataleckiego z Krakowa, który je przerobił na krakowską kiebasę.

P. dr. Adam Jordan z Więckowic wystawił również bardzo ładne okazy loch polskich, z Głęboicie pochodzących, dalej wieprzki bardzo piękne, knurka pół krwi, i prosiętą: sztuki każda dla siebie ładne bardzo, w kolekcji jednak nierównego typu, czego wina leży bezwarunkowo w tak lichym knurze angielskim, iż go nawet na wystawę nie wzięto.

W każdym razie te dwie chlewnie, strzelecka i więckowicka, tak co do jakości matek jak i do dobrego utrzymania i prowadzenia wychowanych okazów są zupełnie równe, i obie zasługują na wiele lepszych rozpodników męskich od tych, które tam do teraz były w użyciu.

Pani Żuk Skarszewska z Przyszowicy przedstawiła kilka wcale ładnych okazów, między prosiętami były nawet doborowe sztuki, tak co do budowy jak i co do utrzymania; knur z Zinkan w każdym razie najlepszy, jaki z Yorkshireów był na całej wystawie, trochę za krótki w głowie, ale zresztą wcale dobry, po nim można będzie przynajmniej czegoś się dochować, w tak dobrych rękach zwłaszcza jak właścicielki tej chlewni.

Yorkshiry pełnej krwi przedstawione na tej wystawie wcale do elity zaliczyć się nie dadzą: są to prawie same okazy z chlewni austriackich z Zissersdorf, Zitin i Kostkowitz ale chłuby tymże wielkiej w ogóle nie przynoszą: jeden knur obecnie w Przyszowie stacyonowany, o którym już wyżej wspominałem, ratował sytuację; wszystko inne zasługuje zupełnie na „przełmienie”. Szkoda tylko takim materiałem pracować, bo znacznego przychowku z tego nie będzie, a zwłaszcza tam gdzie się ma poprawiać polskie świnię; tam należy bezwarunkowo używać jak najlepszych, najsilniejszych i najlepiej zbudowanych knurów, o silnych, długich tyłach, szerokiej, długiej w miarę głowie, równym absolutnie, szerokim grzbiecie i beczkowatym tułowiu na krótkich nogach. Przy tem nie należy tracić z oczu szerokości przodu i dobrych płuc, które dla świni, mającej szybko przemieniać pokarm w mięso i tłuszcz, są pierwszorzędnego znaczenia.

Materiał w polskich świniaach na tej wystawie przedstawiony okazuje doskonały podkład do krzyżowania a niemniej i do poprawy w krwi czystej przez stosowny dobór okazów, umiejętną hodowlę i karmienie dostatnie i stosowne; przy takich warunkach rezultat będzie dobry i stosunkowo rychły, byle były dobre męskie rozpod-

niki, bo dobra wola, umiejętność hodowlana i zrozumienie interesu są w wysokim stopniu dane.

Podhorcie koło Stryja, w czerwcu 1901.

Julian Brunicki.

SPRAWY TOWARZYSTWA.

Wysława przeglądowna koni włościańskich w Zbarażu, odbyła się dnia 26. czerwca urządzona staraniem Tarnopolskiego oddziału Tow. Gospodarskiego Galic. Podnieść należy tutaj z uznaniem i wdzięcznością wydatną pomoc i ofiarność Burmistrza m. Tarnopola p. Kruh, którego staraniem plac wystawowy bezinteresownie przez Radę miejską na ten cel oddany do dyspozycji, został gustownie udekorowany i odpowiednio do celu urządzony.

Spęd na wystawę był wogóle bardzo znaczny, gdyż przeprowadzono 228 koni i to pierwszorzędnej prawie jakości jako konie robocze włościańskie.

Rozpatrując przyprowadzony materiał, można było odróżnić dwa typy koni, różniące się od siebie wybitnie:

Pierwszy typ stanowią konie po rządowych ogierach zwykle $\frac{1}{2}$ krwi ang. Wyższe wzrostem, rączce, doskonale broniki i konie furmańskie.

Drugą kategorią i to w znacznie przeważającej ilości są konie właściwego typu miejscowego koni włościańskich, w których kształtach głowy i budowie przebiega wyraźnie krew wschodnia.

Są to konie niższe od poprzednich doskonale związane, o suchej a silnej nodze, nadzwyczaj wytrwałe, w ogóle patrząc na nie możnaby powiedzieć, że to ideał włościańskiego konia roboczego — i że to jest materiał, któremu przy należytej opiece hodowlanej, w ogóle dobrą przyszłość można wróżyć.

Najlepsze konie przedstawili z włościan, pp. Onufry Pastuszeńko z Łubianki, Iwan Fedowiak z Krasnosielca, Józef Dobrzański z Łozówka i poseł na Sejm Dmytro Ostapczuk z Tarasówki.

Prócz tego dwa dwory przedstawiły własnego chowu doskonale broniki, a mianowicie prezes Oddziału p. Tadeusz Fedorowicz z Klebanówki i pani Buberowa z Łubianki.

Rozdzielono pomiędzy włościan 34 nagród w tem 5 honorowych — choć właściwie na nagrodzenie zasługiwało więcej sztuk — z braku jednak funduszków musiano do tej liczby się ograniczyć. Na ogólną sumę rozdanych nagród 950 kor. prócz 4 medali rządowych, złożyły się subwencje: Komitetu Tow. gosp. Rady pow. zbarskiej i miejscowego Oddziału Tow. Gosp.

3. Przyjęcie nowych członków oddziału (zgłosić przed rozpoczęciem posiedzenia).
4. Sprawa wystawy owoców i jarzyn w Stryju r. 1901 (wniosek na przełożenie na rok następny z powodu zupełnego nieurodządu owoców)
5. Ewentualny wniosek na odbycie próby z kopaczkami ziemniaków w okolicy Stryja w jesieni b. r.
6. Potrzeba zwołania zgromadzenia specjalnego w sprawie nadużyć podatkowych (wniosek na zbieranie materiałów dowodowych)
7. Wnioski członków
8. Próba pługów na polu dworskiem.

Urzędowe wykazy spędu zwierząt na targi C. k. Namiestnictwo zawiadamia, że w dodatku do dziennika rozporządzeń c. k. Ministerstwa spraw wewnętrznych (Bleiblat zum Ministerial Verordnungsblatt) umieszczane są od kwietnia br. wykazy dotyczące spędu zwierząt na poszczególne targi, we wszystkich krajach koronnych. Prenumerata tego dodatku kosztuje 4 korony rocznie.

Wynik egzaminu w Akademii rolniczej w Dublanach. Ze słuchaczy kończących trzeci i ostatni rok nauki w Dublanach do egzaminu i semego klauzurowego, który odbył się 15 czerwca, zgłosiło się 9-ciu. Z tego ośm prac przyjął komisja oceniacją. W dniach 2 i 3 lipca odbył się główny egzamin ustny, w obecności delegata c. k. ministerstwa rolnictwa Rady dworu p. Władysława Struszkiewicza i delegata Wydziału krajowego dr. Ign. Szyszyłowicza. Z posłów sejmowych był nadto obecny p. dr. Mikołaj Krzysztofowicz i p. Oktaw Sala. Do komisji egzaminacyjnej należeli p. Tadeusz Langie jako przewodniczący, pp. Sala Oktaw, dyr. Juliusz Frommel, Józef Mikułowski-Pomorski, dr. Stefan Pawlik, dr. Mieczysław Pankowski, dr. Kazimierz Miczyński.

Na 8 egzaminowanych 5-ciu zdało egzamin z odznaczeniem, co świadczy bądź co bądź, oprawdziwem zamilowaniu uczniów szkoły dublańskiej do obranego zawodu. Egzamin główny zdali następujący pp.: dr. Godlewski Stefan, Konarski Jan, Korytowski Konrad, Nowak Edward, Nowak Franciszek, Skrodzki Józef i Tustanowski Jan,

KRONIKA.

Posiedzenie sekcji rolniczej komitetu Towarzystwa gospodarskiego odbędzie dnia 10 lipca br. o godz. 10 przed południem.

Na porządku dziennym:

plan dalszej działalności w dawniej założonych i założyć się mających fermach doświadczalnych, jakoteż rozdział odnośnej subwencji; narada nad uchwałami XXXVI. Rady Ogólnej przekazanemi sekcji i wnioskami członków.

Walne Zgromadzenie stryjsko żydaczowskiego oddziału c. k. Tow. Gosp. odbędzie się w Żydaczowie dnia 10 lipca 1901 o godz. 2 popoł. w budynku gosp. rzymsko kat. probostwa po ukończeniu przeglądu na wystawie bydła, świń i narzędzi rolniczych która odbędzie się tamże na targowicy od godz. 9 rano.

Porządek dzienny jest następujący:

1. Sprawozdanie z wystawy bydła rano odbytej
2. premiowanie nagrodzonych sztuk lub obór

Wiadomości handlowe.

Ziemiopłody.

Lwów. 3. lipca. Pszenica gotowa 7-50—7-60, nowa 6-75—7—, żyto gotowe 6-30—6-50, nowa 5-50—5-75, owies obrotowy gotowy 6-80—7—, nowy 4-75—5—, jęczmień pastewny 5—5-25, brow. 5-50—6—, rzepak ———, nowy 11-25—11-75 linianka ——— groch pastewny 6-50—6-75 do gotowania 7-50—9— wyka ——— bohik 5-50—5-75, hreczka 7-80—8-20, kukurudza gotowa 6—6-25, stara ——— chmiel za 56 kg. ———, konieczyzna czerwona ———, biała ——— szwedzka ——— tymotka ———, spirytus loco za 50 litr. gotowy paritas Tarnopol 16-75—17-25 na termin 15-50—16—.

Uspokobienie słabsze. jedynie owies gotowy znajduje łatwy zbytk po lepszych cenach.

W spirytusie tendencja zniżkowa i zupełny brak popytu.

Bank rolniczy we Lwowie.

Przeworsk. 4. lipca. Za rzepak nowy oferują tutaj 12-25. — I.

Redaktor odpowiedzialny *Dr. Kazimierz Miczyński.*

Nakładem galicyjskiego Towarzystwa gospodarskiego.



Czytelników naszych prosimy, aby zamawiając cokolwiek podług inseratu
w naszym piśmie powoływali się zawsze na „Rolnika“.



Polecamy prenumeratę znanych bogatych w treść obficie ilustrowanych, wytwornie wydawanych
pism fachowych:

Allgemeine Wein Zeitung Redaktor: Antonio dal Piaz. Wychodzi co czwartek Przedpłata za kwartał 1 złr. 50 ct.

Wiener Landwirtschaftliche Zeitung Redaktor naczelny: **Hugo H. Hitschmann.** Wychodzi w każdą środę
i sobotę. Kwartalnie 3 zł.

Oesterreichische Forst- und Jagdzeitung Redaktor: Nadleszczycy **Józef E. Weinelt.** Wychodzi co piątek
Kwartalnie 2 zł.

Hugo H. Hitschmann. Wydawnictwo pism. Wiedeń I. Schaufelgasse 1. 6.

NE

amoniakalne

niemieckie

adników

BANK ROLNICZY

WE LWOWIE.

Koński ząb amerykański

„Virginia“ Choise quality

do nabycia w

DOMU dla ZIEMI

Lwów, ul. Jagiellońska 1. 15.

Ten wagon nadszedł do Lwowa 20-tego maja.

Do Domu dla Ziemi we Lwowie.

Ze sprowadzonej w r. 1900 wiązki Me. Cormicka jestem w zupełności zadowolony; pranie ona bez zarzutu i nie wdarzyła się potrzeba żadnej naprawy przekonałem się że wiązka stanowi znaczną oszczędność w kosztach zbioru i mogę ją polecić.

Skowiatyn

Chamiec mp.



PICCOLO

Wiatrak z pompą

za 300 koron

pracuje przy najniższym
wielkości.

Cenniki darmo i opłatnie.

„AGRICOLA“

techniczne biuro M. SCHWARZ'A

WIEDEN, XX/2 Pasettistrasse 29.

Wodociągi publiczne i prywatne. 4—10

Konkurs

na posadę prof-sora hodowli w wyższej szkole
rolniczej w Dublanach z placą roczną 2,600 ko-
ron dodatkiem aktywalem 480 koron, wolnem
pomieszkaniem i prawem do poboru pięciu do-
datków pięcioletnich po 400 koron rocznie.

Stabilizacja na posadzie tej nastąpić mo-
że po roku zadawalniającej służby i za zgodą
c. k. Ministerstwa rolnictwa.

Ubiegający się o posadę tę winni przed-
łożyć na ręce podpisanej Dyrekcyi:

- 1) metrykę urodzenia,
- 2) krótki życiorys,
- 3) świadectwa, ewentualnie prace nauko-
we udowodniające kwalifikacye do zajmowanej
posady.

Termin wniesienia podań naznacza się do
1 sierpnia b. r.

Dyrekcyja kraj. szkół rolniczych
Dublany koło Lwowa. 3—8

Pomoc przy porodach

u krów

poradnik dla gospodarzy wiejskich
na podstawie długoletniej praktyki
opracował

Teofil Sochaniewicz

krajowy nauczyciel weterynaryi.

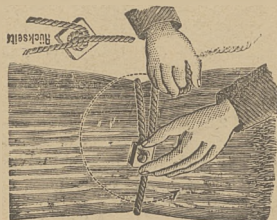
Z licznymi rytyngami.

do nabycia po cenie 1 K. 20 h.

w Redakcyi Rolnika

Lwów, ul. Słowackiego 1. 8.

Wiązadła do szybkiego wiązania snopów



z drewni-
kami 1-5m.
długie
5 mm gru-
be za 1000
sztuk K. 12
Jakoteż
wszystkie
wyroby
powoźni-
cze do-
starcza

Wiedenska parowa fabryka powroźnicza
Ludwik Machofsky

Wiedeń I. Operngasse 4.

Do sprzedania bulhajki rasy Bern-
Simmenthaler i
krajowej czerwonej polskiej w wieku
od 1/2 do 1 1/2 roku w cenie za 1 kg od 80 hal.
do 1 kor. 20 hal. **S. Ostaszewski w Klim-
kowie p. Rymanów.** 2—2

MAGAZYN A. KRZYSZTOFOWICZA

we Lwowie, „Hotel Georga“

otrzymał

Nowości w Tapetach, kretonach etc.

Na obecny sezon poleca Żaluzye deszczużkowe i story wszelkiej konstrukcji.

Wzory na żądanie odwrotnie.

!!! Ważne dla P. T. Obszarów Dworskich !!!

PIOTR MIKOLASCH i SPÓŁKA

polecają po cenach najniższych towar pierwszorzędnej jakości, jakoto:
WERNIKSY i OLEJE, lakiery i pokosty do wszelakiego użytku,

Masy i farby do podłóg, woski

Pędzle wszelkiego rodzaju, gąbki, lak, atrament

PIPY do beczek, GAZY na pytle

Środki dezynfekcyjne jak kresolina, lyzol i t. p.

Przyrządy i przybory do czyszczenia i leczenia koni i bydła,

ŚRODKI OWADOGUBNE.

Wiaderka, hydronety, latarnie gospodarskie

Pasy do maszyn, gurdy, rzemyki, śruby, węże gumowe i konopne

Płyty i sznury do kotłowi, holendry

Ceraty, chodniki, rogóżki i podściółki, oliwy, zapalki

SZPAGATY, SZNURY

Środki do czyszczenia metali, jak proszek, mydło, pasta i t. p.

Farbka, kroschmal, mydło do prania, świece

Smarowidła, ozernidła i lakiery do skór i uprząży

SZCZOTKI, GRZEBIENIE — ARTYKUŁY GUMOWE

etc., etc.

Sklep i magazyny w domu własnym, ul. Kopernika 1. 1.

Cenniki na żądanie gratis.

26—52



Pompy Wagi

wszystkich rodzajów dla domowego i publicznego użytku, dla gospodarstw budowlanych i przemysłu.

Towarzystwo komandytowe dla fabrykacji pomp i maszyn

kurki, pipy, rury, węże gumowe i konopne.

W. Garwens, Wiedeń

nowych porównanych konstrukcji

Decymalne-, centesymalne, przemianowe i mostowe

z drzewa i żelaza dla celów handlowych, fabrycznych, gospodarskich i innych.

I. Schwarzenbergstrasse 6.
I. Wallfischgasse 14.

Katalogi gratis i franco. Do dostania we wszystkich składach maszyn, u pompiaży, etc. Żądać Garwensa: Pompy i Wagi!

Dom komisowy dla bydła

H. Laufer w Pradze

poleca się Szanownym PT. Właścicielom dóbr i prowadzącym opasy do sprzedaży wszystkich rodzajów

bydła opasowego i chudego

na Pragskim centralnym targu na bydło. (Referencye galicyjskich Właścicieli dóbr na życzenie przesyła).

Znakomite dziełko prof. Dra Franka i Dra P. Sorauera

„Choroby roślin“

ochrona roślin uprawnych przeciw różnym szkodnikom i pasorzytom. Liczne ryciny w tekście i 6 tablic kolorowanych.

Do nabycia w biurze komitetu c. k. Tow. Gosp. we Lwowie. (Cena dla członków 2 kor.).



Porkin wysmienity środek do tuczenia świń.

Porkin powiększa nadzwyczajnie chęć do żarcia.

Porkin zawiera pożyteczne części dla organizmu świń.

Porkin zapobiega różni, zatwardzeniu żołądka i t. d.

Porkin najlepszy mięso, czyni je miększym, cięszem i bielszem, ułatwia trawienie, co też przyjemny smak sprawia.

Porkin 5 dkg. (2—3 łyżki stołowe) dla 3 świń 50 dkg. (1 pakunek) dla 40 świń, 1 kg. dla 60 świń, raz dziennie do strawy wnieoszany sprawia po 8—10 dniach, nadzwyczajne polepszenie.

Porkin daje się chudym świńcom nie chętnym żarcia.

Porkin drażni gruczoł ślinowy, sprawia silniejszą odciążenie śliny i dlatego lepsze trawienie.

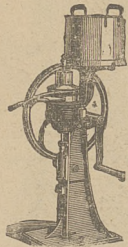
Porkin zapobiega ubyciu większej części pokarmu przez ekskrementa.

Porkin spowoduje szybkie rozwinięcie, wyborne tuczenie i stałe zdrowie.

Porkin opłaca się stokrotnie.

Porkin kosztuje: pakunek 30 porcy 50 dkg. 1 korona zasyla się także w beczkach po 100 kg.

Skład Porkinu Wiedeń IX Bleichergasse 6.



**Najlepsze użytkowanie mleka, największy wydatek
masła i najlepsze masło**

są tylko wtedy możliwe, jeżeli się oddziela śmietankę
z mleka za pomocą centryfugi

ALFA SEPARATOR

$\frac{1}{4}$ miliona centryfug w użyciu, 500 pierwszych nagród,
Grand Prix Paris 1900.

Wszelkie przyrządy potrzebne w gospodarstwie mlecz-
nym: Kierźnie, wygniatacze, chłodnice, naczynia
i konwie z blachy stalowej.



Zakładanie zupełnych mieczarni ręcznych i parowych.

TOWARZYSTWO AKCYJNE

ALFA SEPARATOR

15—35

Wiedeń XVI. Gangelbauergasse Nr. 29.

☛ Cenniki i pouczające broszury darmo. — Należy żądać „Alfa-Mittheilungen“.

Miechy
bormaszyny, kowadła
stal, śróbsztaki, sznajdyzy i t. d.
wagi na bydło, pompy do spirytusów i
siekawki polecają najtaniej
J. NEUBERGER i Ska
Lwów, Grodecka 53.
Maszyny rolnicze
Wichterlego.

Gospodarz z akademią rolniczą w Oze-
chach, z wyższym egzaminem
lasowym, buchalterya, obznajomiony gruntownie
z uprawą roślin, w szczególności buraków kukur-
zowych i chmielu, dalej z chowem bydła i sado-
wnictwem, wreszcie z urządzeniami mleczarni,
gorzeli i browarów poszukuje posady rządowej.
Adres: Landwirt Tetschen a/E in Bohmen poste-
restante. 3—8

„Perkun“

Fabryka maszyn we Lwowie

Filia Rzeszów

wyrabia jako specjalność

Młynki do czyszczenia zboża

Cenniki maszyn rolniczych wysyłamy na
żądanie.

Miechy, bormaszyny, kowadła,
śróbsztaki i t. p. wagi na bydło, pompy do spi-
rytusu, siekawki ogniowe, węże i pasy polecają
najtaniej **J. NEUBERGER i Ska, Lwów**
ul. Grodecka 53.

Główne zastępstwo fabryki Wichterlego w Pro-
ściejowie. 4—29

Z obory zarodowej półkwi Ol-
denburskiej w Brześciu jest do sprzedania 12 buhajków
w różnym wieku — Zarząd dóbr Brześciu
pocztą Bajterowice udzieli bliższych szczegółów. 1—6

Najwyższe odznaczenia od c. k. Tow. Gosp. we Wiedniu, od Wys. Minist. rolnictwa i od Akademii wynalazków w Paryżu.

Znakomite siewniki rządowe

MONTANIA

oryginalne **Wichterlego** ☛ polecają po cenach fabrycznych

J. NEUBERGER i Sp.

Lwów, ul. Grodecka 53.

Główne zastępstwo fabryki Wichterlego w Prościejowie.

Zalety: Jedyny przestawny wał siewny z niezmieniającymi
się trybami, bez żadnego regulatora służy do wy-
siewu wszelkich gatunków ziarn, jest nadzwyczaj
lekki sieje równomiernie tak na **równinie** jak na
pochyłościach: niejednostajna jazda w czasie
obsiewu górzystych przestrzeni i raptowne szarp-
nięcia nie wywierają na dokładny wysiew żadnego
wpływu.

KOMITET C. K. GAL. TOWARZYSTWA GOSPODARSKIEGO

we Lwowie, ul. Słowackiego 8

sprowadza dla członków swoich

wszelkie nawozy sztuczne

wedle warunków specjalnego cennika.

☛ **Rabaty przyznane Komitetowi przez fa-
bryki przy odbiorze wielkiej ilości nawo-
zów rozdziela się z końcem roku pomię-
dzy odbiorców.** ☛