

ROLNIK

ORGAN C. K. GALICYJSKIEGO TOWARZYSTWA GOSPODARSKIEGO
wychodzi w każdą sobotę

Prenumerata wynosi wraz z przesyłką pocztową:

w Państwie Austriackiem.

rocznie 8 koron. | półrocznie 4 koron.

W Rosyi rocznie 5 rubli sr. — W W. Księstwie Poznańskim 3 talary.

Członkowie galic. Tow. gospodarskiego płaćący 10 K. wkiadki rocznej, otrzymują „Rolnika” bezpłatnie.

Ogłoszenia zamieszcza się za opłatą 15 h. od wiersza trzy razy łamanego, drobnym drukiem, albo za jego miejsce.

Przy częstszym inserowaniu oraz przy ogłoszeniach większych, znaczny rabat.

Ogłoszenia przyjmuje: Ajeneya Ogłoszeń, Lwów, pasaż Haussmanna 9.

Manuskryptów niemieszczonych nie zwraca się.

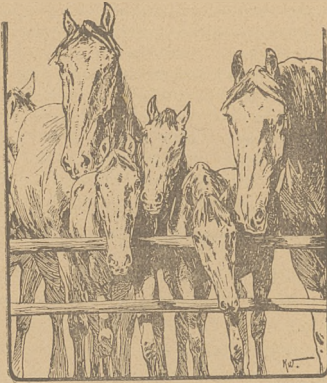
Reklamacje uwzględnia się tylko do wyjścia numeru następnego.

Przedruk bez podania źródła niedozwolony.

Redakcja i Administracja „Rolnika” ul. Skowackiego 1. S. II. piętro.

TREŚĆ:

W sprawie wystaw przeglądowych koni włościańskich i roboczych. — Program Wykładów dla urzędników gospodarskich — Ustawodawstwo rolnicze państwowe w Austrii w roku 1901. (Dr. W. P.). — O uprawie dębów truflowych i obecności trufli w Galicyi. — O ile wpływa waleowanie roli na sprzęt buraków cukrowych. (T. Zakrzewski). — Nowości. (T. G.). — Pytania i odpowiedzi. — Obwieszczenie c. k. Namiestnictwa z dnia 6. stycznia 1902 L. 3067. tyczące pomoru świni w Galicyi. (Z. Smalawski). — Wiadomości handlowe. — Ogłoszenia.



W sprawie wystaw przeglądowych koni włościańskich i roboczych.

Niniejszem donosimy Szanownym Radom Oddziałów c. k. Tow. Gosp. Gal., że zamierzamy urządzić w czerwcu kilka wystaw przeglądowych koni włościańskich i roboczych w tych oddziałach, w których włościanie zajmują się z szczególnem upodobaniem chowem koni. Gdyby więc którakolwiek Szan. Rada uważała urządzenie takiej wystawy przeglądowej za korzystną, prosimy o łaskawe spieszne zgłoszenie się do nas w tej sprawie najdalej do 1 kwietnia b. r. z wymianieniem miejscowości i dnia, w którym by się wystawa odbyć miała, a także kwoty na premiowanie potrzebnej.

Komitet zastrzega sobie uwzględnienie tych tylko podań, które mu przez sekcję chowu koni do zatwierdzenia przedstawione zostaną.

Z komitetu c. k. Towarzystwa Gospodarskiego Galicyjskiego.

Wiceprezes:
Czartoryski.

Sekretarz:
Strochowski

Program Wykładów dla urzędników gospodarczych.

Wykłady które urządzi Komitet c. k. Towarzystwa gospodarskiego galic. przy współudziale profesorów Akademii rolniczej w Dublanach ze względu na niedogodność poprzednio ogłoszonego terminu odbędą się w dniach od 17. do 21. lutego b. r. włącznie.

Program wykładów jest następujący:

1. Jakie roboty nadają się do wykonania akordowego? Jakimi środkami dążyć do rozpowszechnienia robót akordowych (prof. dr. Stefan Pawlik 2 g.)
2. Maszyny żniwne, ich budowa i użycie; Plugi wieloskibowe i ich zastosowanie. (prof. Tomasz Rylski 2 g.)
3. Przygotowanie nasienia do siewu. (prof. dr. Kazimierz Miczyński 2 g.)
4. Wychów bydła mlecznego. (prof. dr. Mieczysław Pańkowski 2 g.)
5. O żywieniu zwierząt domowych. (prof. Stanisław Chaniewski 4 g.)
6. W jaki sposób podnieść dochody z mleka w Galicyi. (p. Jan Biedron 2 g.)
7. O żywieniu się roślin. (prof. dr. Ignacy Szyszłowicz 2 g.)
8. Najważniejsze dla naszych gospodarstw kwestye nawozowe. (prof. Józef Mikołowski-Pomorski 4 g.)
9. Uprawa buraków. (p. Jerzy Turnau z Mikulic 3 g.)
10. O melioracyach łąkowych. (starszy inżynier p. Jan Blauth 3 g.)

11. O rządziej uprawianych u nas roślinach pastewnych.

Prosimy Szanowne Rady Oddziałów i Szanownych Czytelników naszych o rozpowszechnienie wiadomości o tych wykładach w kołach miejscowych rolniczych w Oddziale z zachętą. aby Pp. Właściciele i Zarządy dóbr w dobrze zrozumiałym własnym interesie wysłały swoich urzędników. Pewnej liczbie uczestników może komitet zwrócić koszta podróży, dla tego uprasza się, aby odnośne zgłoszenia tych którzy chcą w wykładach tych uczestniczyć, nadsyłać jak najrychlej, najdalej jednak do dnia 11 lutego b. r. wprost do Komitetu Tow. Gospodarskiego, Lwów ul. Słowackiego 1. 8.

Ustawodawstwo rolnicze państwowe w Austrii w roku 1901.

Jak wiadomo sprawy kultury krajowej a tem samem w większej części sprawy dotyczące interesów rolnictwa należą w Austrii do ustawodawstw krajowych. Tylko o ile idzie o sprawy obchodzące wszystkie kraje i królestwa reprezentowane w Radzie państwa, lub część ich; o ustawy zawierające ogólne postanowienia cywilne i karne, o sprawy wreszcie, które mają być uregulowane w zasadniczych punktach we wszystkich krajach jednolicie (t. z. ustawą ramową), dostają się sprawy wchodzące w zakres rolnictwa lub obchodzące je do Rady Państwa. Rok zeszyły przyniósł parę prac ustawodawczych Rady Państwa, które obchodzą rolnictwo i ustawy te rozpatrzmy tu w krótkości.

Z projektów rządowych przedłożonych nowowyzbranej Izbie deputowanych, a które stały się ustawą, podnieść trzeba przedewszystkiem ważną dla całej Austrii a także dla Galicyi:

Ustawę o budowie dróg wodnych i przeprowadzeniu regulacji rzek z 11. Czerwca 1901 l. 66. Dz. u. p. Ustawa ta, w której bliższe szcze-

góły nie wejdzimy tutaj, oceniając ją jedynie w głównych punktach, zapowiedziała jak wiadomo, budowę przez państwo, pod warunkiem przyzyczenia się interesowanych w tej mierze krajów, czterech kanałów: a) kanału dla żeglugi z Dunaju do Odry; b) takiegoż kanału z Dunaju do Mołdawy koło Budziszyna obok kanalizacji Mołdawy z Budziszyna do Pragi; c) kanału dla żeglugi łączącego kanał z Dunaju do Odry ze średnią Elbą, przyczem ma też nastąpić kanalizacja Elby na przestrzeni od Mielnika do Jaromierza; wreszcie połączenia kanałowego, zdolnego do żeglugi, kanału od Dunaju do Odry z dorzeczem Wisły i ze spławna częścią Dniestr. Nadto zapowiada ustawa, o której mówimy, regulację tych rzek wejdzie Rząd bezwzględnie w rokowania z interesowanymi królestwami i krajami, a królestwa te i kraje przyczynią się do regulacji finansowo według miary, dotychczas zawsze przy takich zarządzeniach praktykowanej. Również i do regulacji innych rzek krajowych, która się okaże konieczną, ma się jak najrychlej przystąpić, a potrzebna dla takich regulacji podwyżka rocznej dotacji państwowej do funduszu melioracyjnego musi być oznaczona osobną ustawą. Co do kosztów budowy zapowiedzianych kanałów i kosztów regulacji rzek, związanej z tymi kanałami lub mającej szczególne dla niej znaczenie, to o ile koszta te nie będą pokryte przyczynieniem się krajów, a nawet stron interesowanych, o czym zatrz wspomnimy, lub przyczynieniem się funduszu melioracyjnego państwowego, rząd zostaje upoważnionym do zaciągnięcia na nie osobnej pożyczki, najwyżej 4⁰/₁₀-wej, opiewającej na walutę koronową i spłacalnej w latach 90-ciu. Z pożyczkitej, na którą emitowane będą obligacye, uprawnionym jest Rząd w peryodzie budowlany w pierwszym od r. 1904 do 1912 wydać maksymalną kwotę 250 milionów koron w wartości nominalnej. Z kwoty tej suma 75 milionów koron ma być przeznaczoną tylko na regulacye rzek. Kraje interesowane kanałami lub regulacją rzek, związaną z kanałami i mającą dla kanalizacji szcze-

O uprawie dębów truflowych i obecności trufli w lasach w Galicyi.

W obec koniecznej potrzeby zwiększenia dochodu z przestrzeni lasowych, czy nie byłoby korzystne za przykładem Francyi, także i u nas zająć się hodowlą trufli — tem więcej, że one w naszych dąbrowach, a nawet w lasach z innymi drzewami się znajdują?*)

Nie dosyć jeszcze zbadane dotąd warunki rozwoju grzybów podziemnych, do których należą trufle, nęciły i nęca badaczy przyrody; lecz o przyczynach ich obecności i wzrostu nie wiele dotąd wiemy.

W połowie 18 stulecia zasiał Montclar na kawałku pola Saint-Saturnin les Alpes, żołądziej zbrane z dębów, pod którymi znajdowano trufle, i zdziwił się nie mało, znajdując pod temi dębami w kilka lat po zasianiu — obfitość trufli.

W roku 10 republiki francuzkiej zrobił p. Józef Tallon stanowcze spostrzeżenie, że trufle znajdują się tylko pod dębami wyrośniętymi z nasienia żołądziej z dę-

bów truflowych, to jest takich, pod którymi zachodzą się trufle — i że przesadzone po większej części tracą tę własność**).

Od roku 1847 ustaliła się we Francyi metoda siania żołądziej z dębów pod którymi zbierają trufle. Wielki handlarz trufli w Carpentros nazwiska Rousseau, miał w roku 1868 z jednego hektara czystego dochodu 468 franków (czyli przeszło 100 złr. w. a. z morga). Taki dochód roczny z morga, bez żadnego uszczerplenia w rozroście drzewostanu lasowego, wydaje się bajecznym. To też hr. Gasparin zachęcał swego czasu francuzów: „Siejcie żołądziej z dębów truflowych) jeżeli trufle mieć chcecie“.

Po zniszczeniu winnic przez filoxerę we Francyi wzięto się w niektórych miejscach do zasadzania zniszczonych winnic żołądziej z dębów truflowych, a gmina Cuzance w Departamencie Lot, jedna z najuboższych, stała się bogatą przez uprawę dębów truflowych. Członek tej gminy p. Massolagne, który przed 30 laty posiadał w tej gminie mały kawałek gruntu wartości 15,000 franków — sprzedaje od lat 15-tu z tego kawałka gruntu, trufli za 6,000 franków co roku!

*) Ciekawa książka o uprawie trufli wyszła w Neudamm, w nakładzie J. Neumana: *Trufeln und Morcheln, Beschreibung, natürliche und künstliche Gewinnung und Verwertung*, przez Ernesta Wendisch'a (cena 1 m. 50 pf.).

**) Istnieje pewnego rodzaju symbioza między temi grzybami a pewnymi gatunkami drzew leśnych, symbioza znana i co do wielu innych leśnych grzybów, mało jednak jeszcze zbadana. (Red.).

gólne znaczenie, przyczynia się do pokrycia kosztów kwotą roczną, potrzebną dla oprocentowania i amortyzacji jednej ośmiej części wypuszczonych obligacji, a do pokrycia kwoty tej mogą pociągnąć i strony interesowane kanalizacją lub regulacją. Przyczynianie się powyższe krajów będzie następować w miarę wydatków łożonych przez państwo a ustanie, gdy dochody z dotyczącego kanału, po potrąceniu kosztów utrzymania i ruchu, przekrocza przez dwa po sobie następujące lata sumę roczną, potrzebną dla oprocentowania i amortyzacji kapitału nominalnego włożonego w kanał. Ustawodawstwo krajowe postara się już o środki z funduszków krajowych i oznaczy sposób przyczyniania się interesowanych wewnątrz każdego kraju.

Przyczynienie się kraju, o ile nie zajdzie w tym względzie porozumienie się Rządu z krajem, może też nastąpić przez zbudowanie, wykonanie rozmaitych urządzeń przewidzianych w projektach budowlanych dotyczących kanalizacji i regulacji więc: przystani dla żeglugi, miejsc lądowania, dróg dojazdowych i t. d.; przez odstąpienie gruntów pod budowę, nadanie praw rzeczowych lub przyznanie praw wodnych, dostarczenie materiałów jakoteż innych świadczeń rzeczowych wreszcie przez dostarczenie pracy. Dla należytego kierownictwa budową kanałów utworzył się rada przyboczna złożona w części z sił fachowych w części z interesentów, której połowę będzie mianował Rząd, drugą połowę wydziały krajowe dotyczących krajów. Bliższe postanowienia organizacyjne wydane będą w drodze rozporządzenia. Przy złożeniu tej rady mają być uwzględnione interesa handlu i przemysłu wielkiego i mniejszego rolnictwa i leśnictwa i nawet robotników. Zarządca nowo zbudowanymi drogami wodnymi, oznaczać opłaty i należności za ich używanie będzie Rząd. Przy oznaczaniu tych opłat i należności, ma się mieć jak najwięcej na oku ochronę rodzimej produkcji zwłaszcza przez odpowiednie zarządzenia taryfowe. Budowa wszystkich wyżej wspomnianych nowych dróg wodnych — co do której jednak muszą jeszcze zapasie zgadzające się na nią uchwały sejmów krajowych — ma się rozpocząć najdalej w r. 1904 a potrzebne przedwstępne roboty należy tak wcześnie przedsięwziąć, żeby tego terminu dotrzeć. Budowa ta ma się skończyć w ciągu lat 20 najwyżej. Bardzo ważnym wogóle jest postanowienie, że

przy budowie kanałów i kanalizacji rzek z nią związanych ma się zatrudniać przede wszystkim, — o ile to postępowanie robót nie stoi na przeszkodzie — rodzimych techników i robotników i rodzimy przemysł. Dla rolnictwa zaś ważnymi są postanowienia, że przy układaniu i wykonaniu projektów należy, o ile możliwości, brać wgląd na interesa gospodarstwa wodnego, na zapas wody do picia, tudzież wody potrzebnej ze względów gospodarczych i ogólnych: wszystkich gmin miejscowości i osad; dalej, że przy ustalaniu projektów i przy ruchu na nowych drogach wodnych należy uwzględnić, o ile można, istniejące melioracje rolnicze, zwłaszcza nawodnienia i odwadniania, wreszcie że wedle możliwości trzeba starać się o to, aby w połączeniu z nowymi drogami wodnymi tworzyć urządzenia nawadniające, odwadniające i melioracyjne a w pierwszym rzędzie przytem uwzględnić interesa posiadłości włościańskich. Inne postanowienia ustawy jako mniej ważne pomijamy, natomiast zaś powiemy słów parę o jej znaczeniu ekonomicznem.

Transport wodą jest tak dawnym, jak kultura ludzka: już przed tysiącami lat budowano kanały dla żeglugi okrętowej w Chinach i w Egipcie. W Europie zaczyna się budowa kanałów już w 15 stuleciu. Z powodu jednak mało wydoskonalonej ówczesnej techniki budowy, z powodu mało rozwiniętego obrotu i handlu między miejscami i okolicami dosyć odległymi od siebie, używano przy przewożeniu wodą ładów i statków o 20 do 40 ton ładunku, mało zagłębiających się w wodę. Rozumie się, że przy takim obrocie — obliczonym na nie wielkie odległości — i przy takich niewielkich stawkach przewóz odbywał się głównie rzekami, a kanały budowane nie były głębokie i miały charakter więcej lokalny. Ten stan rzeczy, mimo zwiększania się przewozu wodą — bo drogi lądowe były i drogie i nieszczególne, i mimo powstania w niektórych krajach, jak w Anglii, Francji, Belgii, Holandii obok naturalnych dróg wodnych całej sieci dróg wodnych sztucznych, trwa aż do ery kolejowej: kanały wszystkie budowane do tej ery, mają charakter lokalny.

Z nastaniem kolei żelaznej urosł dla dróg wodnych niebezpieczny konkurent. Przewóz na kolejach uregulowany jednolicie i trwający bez przerwy zapewniał dostawę

Dziwnem mi się wydaje, że u nas dotąd w kołach naszych leśników, tak mało zwraca się uwagi na korzyści, które, zatrzymując na przestrzeniach lasowych uprawę drzew, z ubocznych plodów znaczące dochody przynosić by mogły. Zaspokajanie ludności w tani opał lub rzekome poprawianie klimatu kosztem zbankrutowanych „obszarników“, nie jest zdrowym kierunkiem ekonomicznym; natomiast należy czynić starania, aby dochód roczny z pojedynczych części pielęgnowanego lasu, dorównywał dochodom z roli. Te same gatunki dębów, które dają trufle we Francji, rosną dziko i w naszych lasach; grunta zaś u nas w Galicyi zwłaszcza pod lasami dębowymi z pewnością lepsze i rozrostowi grzybów więcej sprzyjają, jak grunta spustoszonych przez filoxerę winnic we Francji.

Nim przedstawię dotychczasowe swoje doświadczenia w tym kierunku trzeba zacząć od opisu trufli. Naturaliści wliczają 54 gatunków grzybów podziemnych trufliowatych, z tych zaś bliżej nas ochodzić mogą tylko trzy wybitne gatunki, bo chociaż się u nas znajduje i czwarty gatunek jadalnych trufli „*Tuber excavatum*“ dość częsty w górach, który w suchym stanie na sznurkach sprzedają wiejskie kobiety w Krynicy, Iwoniczu i innych górskich okolicach — jako twardy i bez zapachu nie zasługują na uwagę.

Koroną trufli są trufle czarne z Perigord *Tuber melanosporum*

Bardzo częstą w naszych lasach w Galicyi jest trufa biała „*Choiromyces māandriiformis*“ (*Tuber album*, Bull), którą Niemcy zowią: „Gute deutsche Trüffel“. W moich lasach trafiają się także trufle białe „*Tuber magnotum*“ (*Tartuffo bianco* — blonde Trüffel) Chłopcy wiejscy poszukiwacze trufel nazywają pierwszą: truflą dębową w przeciwstawieniu do bardzo delikatnej w smaku, drugiej: trufli grabowej znajdującej się także pod drzewami grabowymi. Oba te gatunki białych trufel rosną u nas od czerwca przez lipiec i sierpień: — ustają w drugiej połowie września — gdy trufle czarne w Perigord w październiku i listopadzie dochodzą.

Tuber album albo *Choiromyces māandriiformis* łatwo znaleźć, nie tylko pod dębami, ale także pod innymi drzewami. Znajdywałem je pod lipami w moim parku. Trufle te, dochodzące u nas do wielkości średniej lub większej pomarańczy, rosnące tuż pod wierzchem ziemi, tworzą mały wgłówek z popękana ziemia, ukazujący ma mięso mleczno-białe, stłdkie, bardzo delikatne, prawie bez żyłek i środka: — doskonała nawet na surowo z octem i oliwą — lub bez tego — jako sałata do mięs. Dochodzi u nas wielkości ziemniaka i do ziemniaka

wienie na termin towarów, przewóz ten dalej był szybszym znacznie. Drogi wodne mogły z kolejami współzawodniczyć tylko na takich przestrzeniach, gdzie przewoziły taniej niż koleje: więc na wielkich rzekach, jak: Ren, Elba itd. Na mniejszych rzekach przewóz ustał zupełnie, na kanałach dawniejszych o małej głębokości miał wciąż lokalny charakter tylko.

Dopiero w miarę coraz większego rozwijania się produkcji i handlu, w miarę rosnącej tendencji producentów zdobywania dla siebie i dalszych zagranicznych targów, zaczęła się znana nam dobrze walka o zmniejszenie taryf kolejowych, a w miarę jak walka ta postępowała, przypominano sobie zaniedbane drogi wodne. Zaczęto je bliżej studyować i zobaczono, że i one dają pewne korzyści, jakoto: daleko mniejszy opór w ruchu na kanałach, który pozwala przy równym obciążeniu, jak na kolejach, użyć znacznie mniejszej siły pociągowej; możliwość wyładowywania na każdym punkcie drogi; mniejszy ciężar martwy i. t. d. Zrozumiano, że przy odpowiedniej regulacji rzek, dających się użyć pod żeglugę, przy postaraniu się o jak największe zagłębienie się statków, przy zwiększeniu ich siły dźwignia ciężaru, przy użyciu pary jako motoru, przy należytem urządzeniu portów drogi wodne będą rzeczywiście tańsze jak koleje.

I zaczyna się zwrot ku polepszeniu dawnych dróg wodnych lub ku budowaniu nowych we wszystkich państwach Europy. Przdaje w tym względzie Anglia, która jednak, ponieważ już dawniejsze jej kanały były budowane na większe łodzie (o ładunku 30—70 ton), poprzestała na pogłębieniu kanałów tych, na wprowadzeniu jako motoru siły pary, na ulepszeniach technicznych portów, urządzeń do przeładowywania etc. i na jednolitem uregulowaniu obrotu. Kanały tak samo jak koleje znajdują się w Anglii w ręku prywatnych towarzystw. Za Anglią poszły Belgia i Rosya, gdzie kanały były własnością państwa i gdzie przy nowej budowie lub przebudowie obrano typ budowy, któryby umożliwiał transport łodzi o 340 do 400 ton ładunku. Francya przystąpiła do budowy nowej sieci dróg wodnych dopiero po r. 1872, a wszystkie drogi wodne z wyjątkiem kanału południowego (Canal du Midi) są w niej własnością państwa. W Niemczech — chociaż agitacya za kanałami datuje tam od czasów da-

wniejszych — przystąpiono do budowy nowych dróg wodnych dopiero po roku 1880: już dawniej jednakłożono znaczne sumy na regulację spławnych rzek i ulepszenie na nich żeglugi. Tak np. na sam Ren wydały państwa niemieckie, przez które on przepływa, w ciągu 70 lat ostatnich, sumę około 400 milionów marek. Musimy dodać jeszcze, że żegluga na rzekach niemieckich, podobnie jak w Austrii na Dunaju jest wolna od opłaty, natomiast na kanałach zaprowadzono ostatnimi czasy opłaty*). Parlament francuzki rozszerzył w roku 1884 wolność od opłat rzek i kanałów i na skanalizowane rzeki. Ustawa kanałowa austriacka, którą omawiamy wprowadza także opłatę za przewóz i słusznie. Niewiadomo bowiem dla czego koleje mają mieć prawo procentowania włożonego kapitału i amortyzowania go powolnego, a przedsiębiorstwom kanałowym prawo to nie ma przysługiwać.

Jak obecnie się rzeczy przedstawiają, a jak to summiennie obrachowuje i wykazuje w jednym z ostatnich zeszytów czasopisma: *Zeitschrift für Volkswirtschaft, Socialpolitik u. Verwaltung***) radca budowniczy prof. Oelwein transport na kanałach wodnych jest tańszym jak na kolejach. Przy taryfie n. p. 1151 kr. w a. za tonę i kilometr miałyby przedsiębiorstwo kanałowe jeszcze 67% zysku od ceny transportowej, podczas gdy dla kolei każdej jest to już ostatnia dolna granica taryfy, niżej której zejść nie może; tak że przy taryfie jeszcze niższej, która dla kanału jeszcze byłaby rentowna, kolej nie mogłaby pokryć nawet własnych kosztów administracyi. I w tej taniości — przewozu, w tem, że kanały przy równym zysku są wstanie znacznie taniej przewozić, leży ich ogromne znaczenie dla obrotu i gospodarstwa społecznego. Z tańszego przewozu wodnego, który rozwinie się w Austrii po wybudowaniu kanałów wodnych, będą korzystały głównie płody surowe z natury ciężkie więc i rolnicze i wogóle produkta przewożone w wielkich ilościach.

*) I w najnowszej przedłożeniu kanałowym niemieckiem jest przewidziana opłata.

**) Oelwein Der wirtschaftliche Wert der Wasserstrassen Zeszyt III cytowanego wyżej czasopisma.

czasem biały wierzchołek trufli. Osobliwie po deszczu w ciepłe dni, silny zapach grzybów pod drzewami, zdradza obecność trufli. Zdarzyło mi się widzieć gajowego i chłopców, którzy wędrem po deszczu formalnie wywąchawali niejsza trufle.

Gatunki trufel jadalnych są następujące:

A. ze skórka szorstką (*Tuber cibarium*)

- 1) *Tuber melanosporum* (z Perigord) 2) *T. brumale*
- 3) *T. aestivum*, 4) *T. mesentericum*, 5) *T. excavatum*,
- 6) *T. rufum*.

B ze skórka gładką:

- 7) *Tuber magnotum*, 8) *T. Borchii*, 9) *T. album* (*Choïromyces*) 10) *T. niveum* (*Terferin*).

W przegładzie pobieżnym nie możemy się wdawać w dłuższe opisy i botaniczne różnice; dziś obchodzą nas tylko Nr. 7 *Tuber magnotum* (*Tartuffo bianco-blonde Trüffel*) i Nr. 9 *Choïromyces määndriiformis* (*Tuber album, weisse deutsche Trüffel*). Oba te gatunki trufel białych są w lasach w Galicyi dość częstej byle je umieć znaleźć.

Tuber magnotum, grabowają trufle, uważają we Włoszech w Piemontce za najsmaczniejszą z trufli. Znajduje się tuż pod wierzchem ziemi pod grabami, lecz także pod pniami innych drzew, dębów, lip, wierzb itp. dużego bardzo podobna — z wyglądu podobna do wiel-

kiej owalnej białej purchawki tylko stosunkowo znacznie twardsza (bo purchawka zawsze mięka i szorstka ma skórke) w miejscach gdzie były korzonki czyli niteczki pozostało krągłe miejsce jak obwarzanek, łysinka jak to się czasem widzi na harbusach tak zwanych zawiniętych. Z powodu, że ma mięso bardzo delikatnie, nie tyle sposobna do przechowania na zimę. Przez lipiec i sierpień znajdowano ją w lasach.

Nr. 9 *Tuber album* (*Bull*) *Choïromyces määndriiformis*. Trufle białe, mają mięsiwo białe żółtawe przerośnięte gęsto żyłkami żółtawemi, trochę ciemniejszemi od mięsa. Znajduje się głównie w lasach dębowych i nieraz pod starami pniami bywa ich po kilkanaście. Wygląda jak duży okrągły ziemniak wielkości dużej pomarańczy ze skórka gładką jak kartofel jednak powierzchnią często powginaną nierówną, często przechodzi przez nią jakby otulony truflą cienki korzonek drzewa. Znajduje się u nas od lipca do połowy sierpnia — później znajdowałem te trufle już pogniłe.

Oba te gatunki są bardzo smaczne i aromatyczne. Świeżo po wydobyciu z ziemi — mają zapach mocny — ostry, przypominający zapach grzybów z odcieniem czosnku.

Dla Galicji (podobnie dla Czech) większą jeszcze może waga, jak projektowane kanały ma regulacja rzek. Wiemy bowiem dobrze ile kłesek powodują powtarzające się u nas tak często powodzie; powtórę regulacja rzek umożliwiłaby dopiero nieraz, w każdym zaś razie ułatwiła należytą gospodarkę wodną i przeprowadzenie nawodnień i odwodnień, wreszcie ułatwiając transport między bliższymi i dalszemi okolicami kraju, spotęgowałaby obrót i handel.

Dr. W. P.

(Dokończenie nastąpi).

O ile wpływa walcowanie roli na sprzęt buraków cukrowych

Ogólnie jest wiadomem, że nasienie buraków cukrowych potrzebuje do kiełkowania nie tylko wilgoci i ciepła, lecz także walcowania ziemi tak przed, jak po siewie, aby nasienie spulchnioną powierzchnią ziemi dobrze przykryć. Walcowanie zwiększa włóskowatość ziemi i dostarcza nasieniu potrzebnego zapasu wilgoci. Celem przekonania się o ile walcowanie ziemi wpływa na sprzęt buraków cukrowych, przedsięwzięto w ciągu lat 1895, 1896 i 1897 porównawcze doświadczenia na polach doświadczalnych stacji Derebczyn. W powyższych latach były pola doświadczalne po ozimej pszenicy, a uprawa pol była wszędzie jednakową t. j. w jesieni dano dwie orki, jedna płytka w końcu sierpnia, druga głęboka na początku października.

Po włócce wiosennej, zgruberowano pole na ukos i wkrótce potem znowu uwleczono.

Wielkość parcel była w tych trzech latach zawsze równą, mianowicie po 1/2 hektara każda. Ziemia tych parcel jest piaszczysto gliniasty czarnoziem podolski. Spostrzeżenia w czasie pierwszego wegetacyjnego peryodu wykazały, że kiełkowanie na walcowanych polach (parcelach) było więcej zwarte, zupełniejsze i szybciej postępowało, aniżeli na parcelach nie walcowanych. Stan powietrza był w tych trzech latach następujący:

	1895				1896				1897			
	Ogół opadów	Średnia temperatura	Zachmurzenie %	Dnie opadowe	Ogół opadów	Średnia temperatura	Zachmurzenie %	Dnie opadowe	Ogół opadów	Średnia temperatura	Zachmurzenie %	Dnie opadowe
Listopad do Marca	109,0	—	—	55	144,9	—	—	46	131,6	—	—	89
Kwiecień	25,8	6,8	3,3	3	18,3	3,8	6,7	5	48,2	9,4	6,0	9
Maj	67,9	12,9	4,7	11	27,8	12,9	5,3	12	122,8	15,9	6,3	6
Czerwiec	80,7	16,6	3,7	11	99,6	17,9	4,7	13	108,4	17,9	5,7	11
Lipiec	38,7	20,4	3,7	9	38,6	19,3	4,3	10	90,6	20,7	4,7	16
Sierpień	103,8	19,4	3,3	8	34,7	19,5	4,4	5	29,8	19,7	2,7	21
Wrzesień	52,2	13,2	3,7	8	58,9	15,4	3,7	7	18,5	15,1	4,5	7
Kwiecień do Września	89,3	—	—	50	278,0	—	—	92	437,3	—	—	89
Rocznie	478,3	—	—	105	113,9	—	—	97	568,9	—	—	99

Rezultat doświadczeń uwidoczniło w poniżej podanej tabeli:

	1895	1896	1897
Nie walcowane pole wydało buraków	244 q	200 q	246 q
Walcowane	260 „	232 „	250 „
Różnica na korzyść walcowania	16 q	32 q	4 q

Powyższe liczby dowodzą dokładnie, że walcowanie ziemi spowodowało lepszy sprzęt buraków cukrowych i sprzęt ten jest o tyle większy, o ile niekorzystniejsza

była wiosna. Godnem jest także uwagi spostrzeżenie, że mimo mokrego czasu w r. 1897, walcowanie ziemi nie miało złego wpływu na wydajność buraków cukrowych. Przeworsko 10. stycznia 1902.

T. Zakrzewski

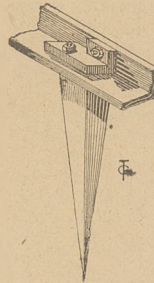
Reprezentant Galic. Bukowińskiego Akc. Towarzystwa Przemysłu cukrowniczego w Przeworsku.

NOWOŚCI.

Dość nowych pomysłów z dziedziny mechaniki rolniczej można zobaczyć na nieustającej wystawie przemysłowej w Lipsku.

Oto kilka z nich — najciekawszych:

1. Brona z nowym umocowaniem zębów wystawiona przez biuro patentowe Sacka*) w Lipsku.

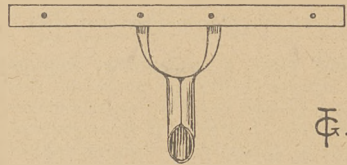
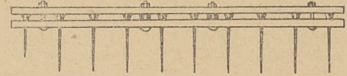


Jak to z rysunku widoczne, jest rama brony wykonana z żelaza fasonowego (walcowanego). Ząb posiada głowę o dwu krysach, służących do przysrubowania zęba do ramy.

Sama konstrukcja, polegająca na użyciu dwóch śrub, wskazuje, iż ta brona jest ciężką i w razie wykonania byłaby dość droga.

2. Grabie z zębami do wymiany, wystawione również przez to samo biuro patentowe.

Zęby posiadają u góry płaskie główki i tkwią w otworach drewnia-



nej listwy. Na główkach spoczywa druga listwa ześrubowana z dolną. Tak wytworzone kleścze ustalają położenie zębów względem listwy, jak również położenie listwy względem rozwidlonej tulejki, służącej do osadzenia styliska.

W razie uszkodzenia zęba można grabie łatwo rozebrać i nowy ząb wstawić.

Kosa do nastawiania »Ideal« — wystawiona przez firmę Marterstock & Saar w Hammelburg (Frankonia dolna).

Zęzelce kosy jest przymocowane śrubą (a) do podkładki (b) i do styliska (c). Położenie ostrza względem podkładki jest stałe, gdyż koniec (d) jest wpuszczony w otwór podkładki. Obie te części razem mogą się obracać dowolnie około punktu (a). Obrót użyteczny ograniczony jest jednak wykrejsem w podkładce, służącym do ustalenia za pomocą śruby (f).

*) Nie należy myśleć z firmą „R. Sacka“ — fabryka maszyn rolniczych.

Ponadto istnieje jeszcze druga regulacja za pomocą srukbi naciskającej (g) wpuszczonej w stylisko.

Można nią zmieniać w nieznacznych granicach kąt przyłożenia w czasie kosby, podając żelazce w tył lub ku przodowi.

T. G.

KRONIKA.

Wydział narodowego Tow. chowu koni i wyścigów na posiedzeniu odbytem dnia 15 grudnia z. r. we Lwowie powziął kilka uchwał i poruszył wiele kwestyi, które dla naszych hodowców nie będą obojętne.

Wobec tego, że ministerstwo najmniej ze wszystkich krajów koronnych daje Galicyi na cele rolnicze, a zwłaszcza na podniesienie chowu koni, postanowiono przez bar. J. Romaszkanę wnieść odpowiednio do sfer miarodajnych przedstawienie, umotywowane szczegółowymi danymi, których dostarczyć ma p. Alfred Głowiński. Postanowiono także poczynić starania o pozyskanie wyższych niż dotychczas subwencji na nagrody wyścigowe od Jockey-Clubu, osób prywatnych, a wreszcie zaapelować także do galicyjskiego Towarzystwa Gospodarskiego, aby subwencjonowało chociażby biegi koni pochodzenia orientального. Bieg to bardzo pożądany w celu wyszukania odpowiedniego materiału hodowlanego dla podniesienia i rozwoju chowu koni użytkowych, roboczych i włościańskich.

Dotychczasowe starania towarzystwa o dopuszczenie koni galicyjskich do wyścigów w Królestwie polskiem nie odniosły pożądanego skutku. Dalsze traktowanie w tej doniosłej dla właścicieli naszych stajen sprawy, której pomyslnie załatwienie zależy głównie od zarządzającego stadami rządowymi w Królestwie Wielkiego Księcia, powierzono przeroswi towarzystwa hr. Siemienińskiemu.

Jeżeli nie zawiodą kombinacye, że od ministerstwa, Jockey-Clubu, osób prywatnych etc. uda się pozyskać dotacye na nagrody wyścigowe w wysokości około 26.000 kor., w którym to wypadku towarzystwo będzie mogło z własnych funduszy dać drugie tyle, to meeting tegoroczny uchwalono 5 dniowy, a mianowicie 29 czerwca, 1, 3, 5 i 6 lipca. W przeciwnym razie, odbędzie się w powyższym czasie tylko 4 dniowy meeting.

Ważniejsze oficjalne sprawy towarzystwa z powodu zawieszenia wydawnictwa *Gazety Sportowej* mają być ogłoszone w *Rolniku*.

Sprzedaż otręb z magazynów wojskowych. Intendentura 11. korpusu lwowskiego podaje do wiadomości ilość otręb żytnich jakie będą sprzedane rolnikom lub stowarzyszeniom rolniczym w czasie od stycznia do końca czerwca b. r. A mianowicie będzie do sprzedania we Lwowie ogółem 3678 q otręb po cenie 6 K. 20 h. w Brzeżanach 187 q po cenie 6 K. w Kamionce strumiłowej 150 q po cenie 6 K., w Mostach wileki-h 255 q po 6 K., w Żółki 345 q po 6 K., w Czerniowcach 1057 q po 6 K. 50 h. w Stanisławowie 1064 po 6 K. 50 h. w Kołomyi 489 q po 6 K. 30 h. w Monasterzyskach 145 q po 6 K. 20 h. w Złoczowie 556 q po 6 K. 40 h. w Tarnopolu 482 q po 5 K. 80 h. i w Zborowie 150 q 6 K.

Według ogłoszeń c. k. intendatury korpusu 10. sprzedane będą w tym samym terminie następujące jeszcze ilości otręb żytnich: mianowicie w Przemyślu 4185 q po cenie 7 k.; w Gródku 405 q po cenie 6 k. 35 h.; w Jarosławiu 2235 q po 6 k. 50 h.; w Rzeszowie (Ruska wieś) 1335 q po 6 k. 45 h. a w Stryju (na Dulibach) 720 q po 6 k 70 h. za 100 kg.

Blższe szczegóły do przejrzienia w wyżej wymienionych magazynach.

Sprowadzenie nasion. Oddział Stryjsko-Żydaczowski Tow. Gospodarskiego w Stryju pośredniczy w sprowadzaniu nasion od firmy *Vilmorin Andrieux et Cie.* w Paryżu (*Quai de la Megisserie 4*) i wysłał swój cennik warzyw i buraków pastewnych na każde żądanie, jakoteż i oryginalne cenniki Vilmorin'a. Adresować należy: br. I. Brunieki w Podhorcach p. Stryj.

Jarmarki na Remonty. Chcąc hodowcom koni ułatwić korzystną sprzedaż koni Skarbowi wojskowemu z pośrednictwem pośredników, c. k. Ministerstwo obrony krajowej postanowiło zakupić na wiosnę (w marcu) 1902 remonty a to wyłącznie dla ok. Obrony krajowej na jarmarkach, które odbędą się w Galicyi według następującego programu:

Jarmarki na remonty odbędą się wszystkie w marcu 1902 a mianowicie: Dla pułku ułanów Obrony krajowej Nr. 2. w Tarnowie 3-go, w Rzeszowie 8-go, w Mielcu 12-go, w Tarnobrzegu 14-go; dla pułku ul. obr. kraj. Nr. 3. w Sanoku 3-go, w Samborze 10-go, w Rohatynie 15-go; dla pułku ułanów obr. kr. Nr. 4. w Białej 4-go, w Nowym Sączu 6-go, w Jasle 7-go, w Krakowie 10, 11 i 12-go; dla pułku ułanów obr. kr. Nr. 5. w Jarosławiu 4-go, w Rawie ruskiej 7-go, w Brodach 10-go; dla pułku ułanów obr. kr. Nr. 6. w Firlejówce 3-go, w Torskiem 6-go, w Hadyńkowiecach 10-go, w Czerniłowiu Mazowieckim 12-go, w Bucniowie 13-go marca.

Komisya zakupna remont 2. pułku ułanów obrony krajowej ma zakupić także około 18 remont dla szwadronu konnych strzelców Dalmatyńskich wysokości 154 do 159 cm. w przeciętnej cenie po 560 koron za sztukę. W ogólności ma być zakupionych około 850 remont w cenie przeciętnej po 650 koron.

Zwraca się przytem uwagę, że wojskowa komisya zakupna remont kupować będzie na powyższych jarmarkach jedynie konie w wieku od ukończonych 4 do 7 lat, miary 158 do 166 cm. a to za cenę przeciętną 650 koron.

Nadto za konie, które komisya uzna jako „doskonałe“ (vorzüglich) otrzyma hodowca jeszcze premię w kwocie 20 kor.

Walne Zebranie Oddziału pokuckiego Towarzystwa Gospodarskiego odbyło się dnia 15 b. m. w Kołomyi. Na wstępie przewodniczący w ciepłych wyrazach oddał hołd Temu, który zawsze najwięcej tak swym osobistym charakterem jak i tradycją rodzinną dbał przedewszystkiem o cześć i dobro ziemi kołomyjskiej: przedewszystkiem zmarłemu dla kraju i rodziny Romanowi Ks. Puzynie. Strata przewodnika ziemiaństwa całego pokuckiego nie prędko powetowana zostanie.

Przystąpiono następnie do porządku dziennego. W krótkich słowach skreślił przewodniczący całoroczną działalność Oddziału pokuckiego polecając następnie sekretarzowi odczytanie sprawozdania do Komitetu centralnego.

Sprawozdanie wypełnia działalność w sprawie chowu bydła, koni, traktacyjne z cukrownią przeworską w sprawie plantacyi buraków cukrowych. Ważniejszymi sprawami prócz tego na posiedzeniach były: dwa wykłady teoretyczne profesora Pomorskiego i dr. Desкура, poparcie ważniejszych wniosków innych Oddziałów. Po odczytaniu sprawozdania rozpoczęła się interesująca dyskusya nad niem, a w szczególności co do chowu koni.

Rada Oddziału przyjmując zawsze w swych uchwałach typ orientalny jako krajowy przez wszystkich dla wszystkich przyjęty, bronila przez sprawozdawcę nie dopuszczania jakiegokolwiek innego typu, mając za sobą nie tylko ogólną opinię kraju lecz także smutne doświadczenia przeszłości. Niesety większość zebrania oświadczyła się za stworzeniem stajen czystej krwi z imniej bez krzyżowania analogicznie do obór zarodowych pod nazwą „Stajen zarodowych“.

Msiłtę motywowano wkręszem w czasach dzisiejszych zapotrzebowaniem konia ciężkiego, pociągowego, roboczego.

Sprawa plantacyi buraków cukrowych stała się drugim punktem porządku dziennego. Cukrownię przeworską zastępował członek rady nadzorczej. Pomiąć nie można, że rada oddziału obstawała i obstaje przy słusznych żądaniach zaprowadzenia wagi na stacjach kolejowych i kwitowania odbioru, żądanie zupełnie uzasadnione wobec licznych nieporozumień, jakich zeszej jesieni byliśmy świadkami. Członek rady nadzorczej p. Adolf Cieński tłumaczył braki i błędy ogromem trudności stawianych przemysłowi krajowemu przez obca konkurencyę.

Zastanowienie się nad powiększeniem funduszków oddziału było dalszym ciągiem obrad. Rada nasza wychodząc z założenia, że powiększenie 10-ciu kor wkladki byłoby dla p. a. Członków zbyt uciążliwym, podniosła inicjatywę w nalożeniu opłat na tych, którzy korzystają z dóbr towarzystwa, a zatem ci co posiadają obory zarodowe, stajce subwencyjne i subwencyjonowane mają dopłacać po 10 koron, chlewnie i owczarnie zarodowe po 5 koron płatne z góry równocześnie z wkładką roczną. Opłata ta jest słuszną i sprawiedliwą polegającą na korzyści nie tylko ogólnej ale i specjalnej, bo samego używającego.

Sprawozdawcą rachunkowym był p. Biskupski, w budżecie przyszłorocznym wstawiono na prenumeratę *Gazety rolniczej* (z Warszawy) i *Ziemiańska* (z Poznania).

Delegatami do Lwowa na Radę ogólną Towarzystwa gospod. wybrani zostali A. Theodorowicz, L. i R. Puzynowie.

Oddział stawia na Walnem zebraniu we Lwowie wniosek w sprawie rozwinienia krajowego przemysłu masyżyn i narzędzi rolniczych w końcu pominać nie można wniosku przewodniczącego, który przez aklamacyę został przyjęty:

Reagując z oburzeniem na gwałty popełnione na naszych rodakach pod zaborem pruskim wainie zebranie oddziału Pockuckiego tow. gosp. wzywa wszystkich rolników należących do Oddziału:

1. aby niekupowali towarów pochodzących z Niemiec,

2. aby popierali wszystkimi możliwymi środkami rozwój krajowego przemysłu mianowicie a. przez przystępowanie do spółek przemysłowych, b., przez kupowanie towarów w kraju wyprodukowanych.

Automat do wydawania paszy. Inż. Wiktor Krieg w Friedenau pod Berlinem skombinował przyrząd do automatycznego wydawania obroku lub innego ziarna na paszę. Budowa tego przyrządu bardzo prosta, w formie skrzynki, w której obraca się bembel odmierzający poszczególne porcje paszy. Porcje te można uregulować dowolnie co do wielkości, poezem po zamknięciu automatu na klucz służący może otrzymać tylko po jednej porcy na raz, za wrzuceniem stosownej marki metalowej. Zamiast zatem wydawania codziennie porcy, wystarczy wydawać stosowną ilość znaczków. Kto trzyma konie w mieście może w ten sposób ułatwić sobie kontrolę obroku.

Zakaz dowozu świń z Bukowiny. Z powodu wielokrotnego zawleczenia pomoru z Bukowiny, c. k. namiestnictwo zabroniło, aż do owołania, wprowadzać świnie przeznaczone do użytku lub chowu z Bukowiny do Galicji:

Świnie przeznaczone na natychmiastową rzeź wolno sprzedawać tylko kolejną z gmin na Bukowinie wolnych od zarazy, a to do:

a) rzeźni publicznej w Białej, Bochni, Brzesku, Jasle, w mieście Krakowie (na Grzegórkach i Prądniku białym), w Piaskach wielkich, Podgórze, Tarnowie i Wieliczce, w Jarosławiu, Radymnie, Kołomyi, Przemysłu, Rzeszowie, Stryku i w mieście Lwowie, oraz do miejscowości: Bóbrka, Bohorodczany, Borszczów, Brody, Brzeżany, Brzozów, Buczacz, Cieszanów, Czortków, Dobromil, Dolina, Drohobycz, Gródek, Horodenka, Husiatyn, Jaworów, Kałusz, Kamionka str., Kolbuszowa, Kosów, Łańcut, Lisko, Mościska, Nadwórna, Nisko, Peczenizyn, Podhajce, Przemysły, Przeworsk, Rawa Ruska, Rohatyn, Sambor, Sanok, Skałat, Śniatyn, Sokal, Stanisławów, Stary Sambor, Strzyżów, Tarnobrzeg, Tarnopol, Tłumacz, Trembowla, Turka, Zaleszczyki, Zbaraż, Złoczów, Żółkiew i Żydaczów.

Pytania i odpowiedzi.

Pytanie 4. Podobno ziemniaki Dołkowskiego „Hetman“ przewyższają pod względem zdrowia, plenności i skrobi, tak u nas na Podolu rozpowszechnione Imperatory, które są bardzo nietrawne w pzechowaniu, ale do kopania z powodu wielkich bulw są nieocenione. Czy też kto w Wschodniej Galicji robił próby z Hetmanami, lub może z Karmazynami lub Korczakami Dołkowskiego, jak te próby wypadły i jak się obecnie ziemniaki przechowują i czy można by je tu gdzie nabyć i po jakiej cenie? *M. J. M.*

Pytanie 5. Kupiłem obecnie młode wołki od chłopów w przeciętnej wadze 380 kg. w wieku 2½—4 lat, na opas. Ułożyłem dla nich karmę na 1000 kg. wagi żyw. dziennie:

	Okres I.	Okres II.	Okres III.
Koniczu	30 dni	40 dni	30 dni
Otrębów pszennych	5 kg.	6 kg.	7 kg.
Makuchów konopnych	1·5 "	1·5 "	1·5 "
Ospy jęczmiennej	1·5 "	1·5 "	2 "
Wywarów	—	1 "	1·5 "
		6 "	6 "

Sieczki w ⅓ częściach ozimej w ⅓ części jarej ad libitum ile zjedzą. Wywary o 60% w aparacie Galla z kg. skrobi. Konicz

średniej jakości dostają zawsze jako sieczkę z grysem w ilości 0·5 kg. na 1000 kg. co już wliczone w wyznaczeniu paszy wyżej wyszczególnionej. Jęczmień na ospę używam średni Czy wobec takiego ułożenia paszy mogą się spodziewać utuczenia wołów w ciągu 100 dni? Czy można osiągnąć to w krótszym czasie, lub w innym stosunku taniej?

M. J. M.

Pytanie 6. Obok opasu wywarami gorzelnianymi rozpowszechnił się w kraju naszym opas ziemniaczany. W ten sposób obok pytania jakie ziemniaki dają plon największy męzki ze względu na fabrykacyę wódki powstaje drugie: jakie ziemniaki są najprzystatniejsze do uprawy, gdy mają być skarmiane opasami.

Pomiędzy rozlicznymi odmianami ziemniaków są takie, które opaśnicy uważają za gorsze, inne za lepsze, z tych zaś odmianę *Anderseny* jako najlepsze. Jak się przekonałem, w ocenie tej nie chodzi o męzystość ziemniaków, lecz o ich większą lub mniejszą zawartość strawnych związków azotowych, wreszcie o zawartość trujących alkaloidów i twardość a jak niektórzy (zdaje się mylnie) twierdzą i o barwę ziemniaków.

Proszę o uprzejme wyjaśnienie tej sprawy i o podanie prób, jakie w tym kierunku czyniono u nas i ich wyniki.

P.

Obwieszczenie

c. k. Namiestnictwa z dnia 6 stycznia 1902 L. 3067, dotyczące pomoru świń w Galicji.

Mimo bardzo znacznych ofiar pieniężnych poniesionych przez skarbn państwa i usilnych zabiegów politycznych władz administracyjnych zaraza pomoru świń w Galicji nie została dotychczas stłumiona, a to głównie z przyczyny, że ludność nie współdziała w dostatecznej mierze przy jej tłumieniu, lecz niejednokrotnie utrudnia akcyę tępienia, tając zarazę, wprowadzając nawet zwierzęta zarazone w obrót handlowy — jednym słowem nie zachowując przepisanych koniecznych środków ostrożności.

Kraj nasz czerpiący znaczne dochody z eksportu zwierząt domowych musi się starać o uregulowane stosunki weterynaryjno-polityczne i jak najkorzystniejszy stan zdrowia zwierząt, jeżeli chce mieć otwarte zachodnie rynki zbytu.

Ponieważ dotychczasowym równomiernem postępowaniem w całym kraju nie zdołano stłumić w Galicji zarazy pomoru świń, która od kilku lat trwa uporczywie i powoduje rok rocznie milionowe szkody i straty, okazuje się koniecznem, uwzględniając obecny stan zarazy, ruch handlowy i stosunki topograficzne, dążyć przedewszystkiem do jak najrychlejszego uwolnienia od niej przynajmniej jednej, najmniej zapowietrzzonej części kraju i uzyskania dla niej nieograniczonego wywozu świń wszystkich kategorii.

W ten sposób będzie można stopniowo uwolnić cały kraj od zarazy i zapewnić mu swobodny wywóz nierogacizny.

Abym powyższy cel osiągnąć jak najrychlej zarządza się na podstawie §. 3. ustawy z 29. lutego 1880. Dz. u. p. Nr. 35 i rozporządzenia c. k. Ministerstwa spraw wewnętrznych z 4. grudnia 1901, L. 22.190 podział kraju na 3 strefy a mianowicie na:

I. strefę zachodnią, która obejmuje powiaty polityczne: Biała, Bochnia, Brzesko, Chrzanów, Dąbrowa, Gorlice, Grybów, Jasło, Kraków i miasto Kraków, Krosno, Limanowa, Mielec, Myślenice, Nowy targ, Nowy Sącz, Podgórze, Pilzno, Ropczyce, Tarnów, Wadowice, Wieliczka i Żywiec;

II. strefę środkową, którą tworzą powiaty polityczne: Brzozów, Dobromil, Dolina, Drohobycz, Gródek, Jarosław, Jaworów, Kałusz, Kolbuszowa, Lwów oraz miasto Lwów, Lisko, Łańcut, Mościska, Nisko, Przemysł, Przeworsk, Rudki, Rzeszów, Sambor, Sanok, Stary-Sambor, Stryk, Strzyżów, Tarnobrzeg, Turka i Żydaczów;

III. strefę wschodnią, obejmującą powiaty polityczne: Bóbrka, Bohorodczany, Borszczów, Brody, Brzeżany, Buczacz, Cieszanów, Czortków, Horodenka, Husiatyn, Kamionka strumi-

LITOGRAFIA i Drukarnia

Pillera i Spółki

poleca

BILETY WIZYTOWE
litografowane
Zaproszenia ślubne i balowe.

Etykiety
na flaszki, pudełka
aptekarskie
jednokolorowe i barwne.

Karty adresowe
z listkami na
adresy i kartki
z adresami
wykonane

Papierowe
Książeczkowe
i dziennikowe

Dyplomy
obrazki
plany
mapy
ostateczna
i plakaty.

Tutki cygaretowe, cemiłki,
autografie i wszelkie roboty
w zakresie artystyczno-litograficznym
wchodzące w
konieczne wyro-
wo i na czas
oznaczoney.

LWOW,
Łyczaków 1. 3.
Telefon Nr. 85.

Dr. G. Schmidta, lekarza
sztabowego i fizyka, słynny

Olejek słuchowy
usuwa czasową głuchotę,
wyciek z uszu, szum w uszach i przytypony słuch,
nawet w wypadkach zadawania.
Do nabycia po 2 złr. za flaszke
wraz ze sposobem użycia, jedynie
w aptece Piotra Mikolashna we
Lwowie.

Groch Victoria przedniej
jakości,
rękami wybierany do siewu, jest
do nabycia na foliarkach Łuka
mała, poczta loco, i Turowka
poczta Tarnopuda. 4-3

Rządca kawaler
w sile wieku dublańczyk z 16
letnią praktyką, poszukuje od
1 kwietnia 1902 r. posady rząd-
cy lub ekonomy na wikt lub
ordynaryj. Blizsza wiadomość
u M. S. post. rest. Słowita
p. loco. 3-6

Potrzebujemy doborowe-
go materiału nosowego na kołki go-
rzeżniarskie. Uprasamy o ofertę
lub wskazanie adresu gdzie ma-
teriału takiego dostać można.
Zarząd dóbr Żurawno. 2-3

Owies ligowo,
Jęczmień Goldfoil:
wyprobowane, plenne odmiany,
po cenie 18 koron za 100 kg loco
Przeworsk, z poleceniem za czy-
stość i siłę kiełkowania, nabyć
można w Mikulicach poczta
Przeworsk. 1-6

Dobra ziemska, powiat
Zółkiew, 3 mile od Lwowa 250 morgów
rolni i 250 morgów najlepszych
łąk, są zaraz do wydzierżawie-
nia. Blizsza wiadomość w biurze
Plebna we Lwowie.

Rządca z akademickim
wyszkoleniem
w sile wieku, żonaty, bezdzietny
który zarządza samodzielnie więk-
szymi dobrami od lat dwudzie-
stu, poszukuje odpowiedniej po-
sady Adres: Franciszek Pa-
włowicz Podhajczyk Ju-
stynowe p. Trembowa. 5-6

Akademicko wyształ-
cony agro-
nom z kilkoletnią praktyką, obe-
cnie samoistny rządca przeszło
200 morgowem gospodarstwa,
poszukuje samoistnego stanowis-
ka na procenta od dochodu
czystego za który gwarantuje
6 do 1000 kór. kaucyj. Zgłosze-
nia J.W. 13. post. restan.
Lwów. 7-10

Zaopatruję w motory
stalowe wietrzne,
wodne dla wili, fol-
warków, cegielni, ogra-
dów etc. od 320 kor.
w górę. Bióro techni-
czne

„Agrikola“

Inh. M. Schwarz, Wiedeń XX/2
Passettstr. 29. Cenniki darmo
franco. 1-26

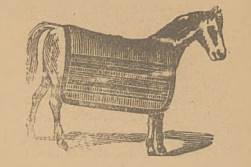
arka ochronna!



Porkin wyśmienity
Środek do tuczenia
świń.

Porkin powiększa nadzw-
yczajnie apetyt.
Porkin zawiera pożyteczne
części dla świń.
Porkin zapobiega różni, za-
twardzeniu żołądka.
Porkin ulepsza mięso, czyni
je miększym, cieńszym i biel-
szym, ułatwia trawienie, co też
przyjemny smak sprawia.
Porkin 50 kdg. (1 pakunek)
dla 40 świń, raz dziennie do
strawy włączony sprawia po
10 dniach, nadzwyczajne polep-
szenie.
Porkin daje się chudym świ-
niom nie chciwym żarcia.
Porkin drażni gruczoł ślinny,
sprawia silniejsze oddzielenie
śliny i dlatego lepsze trawienie.
Porkin zapobiega ubyciu wię-
kszej części pokarmu przez
ekskrementa.
Porkin spowoduje szybkie roz-
winięcie, wyborne tuczenie i
stałe zdrowie.
Porkin opłaca się stokrotnie.
Porkin kosztuje: pakunek 50
kdg 1 kor.
Cztery próbne pakiety
franco 4 K.

Fabryka Porkin
Wiedeń IX, Bleichergasse 6.
Składy w Galicyi: Jonasz
Sprechmann w Jarosławiu, Samuel
Schnür w Limanowiu, Marcus
Munlerer w Rzeszowie, Andrychów
Józef So-
wiński, Jakób Meehner, Chybi
Chabówka Maurycy Schwarz,
Czerniewce Schmidt i Fontin,
Dziedzięce Bracia Nitsch, Kęty
Stanisław Halatek, Lwów
Apteka P. Mikolasha i Alojzy
Hübner, Miłówka B. Galler,
Maków E. Glatsmann, Nowy
Sącz S. Kwiciński Nowy
Targ J. Mastbaum i S. Tei-
chner, Oswięcim Fanny Ma-
tyjskie wicz, Stryj Ignacy Kna-
tew, Sambor E. Butterweich,
Rajec Jakób Klappholz, Tar-
taków Marcin Pirnik, Wadowi-
ce Jan Pohl.



Połączone fabryki towarów
wełnianych oferują obecnie prze-
zemiennie około 4000 sztuk tak
zwanym

Wojskowych derek na konie
po bajecznie niskiej cenie

tylko 2 zł. 25 ct. za sztukę
a 4 zł. 25 ct. za parę

(6 par odsyła się franco).
Te grube, nie do zniszczenia
derki są tak ciepłe jak futra,
ciemno-szare albo brunatne, wiel-
kości 150 x 195 cm., więc okry-
wią całego konia.

Wyraźnie pisane obstalunki,
które załatwia się tylko za po-
braniem pocztowem lub przy na-
deszaniu z góry należności pro-
szę nadsyłać do

Steiner'a

Domu komisowego
połączonych fabryk derek
w Wiedniu, II. Taborstrasse 27

Za nieodpowiadający ży-
czeniu towar zobowiązuję się pie-
niądze otrzymane zwrócić.

Tysiącem pism z uznaniem
i obstalunkiem powtórnym i tak:
Z zarządu dóbr ks Schwarzen-
berga w Turach: A. Koven,
Burmistrz w Podkay, Fr. Lev-
stek w Cernie; Alher'a hotel
w Pettenau, Noisternig w Mal-
linz, Wny Prob. Bardya w Laay,
Rottler w Suchej doli i t. d.

Proszę żądać cennika przed-
miotów gospodarskich, gratis
33-?

Godne uwagi.

Poszukuje posady, administra-
cji większego majątku ziemskie-
go, rządca samodzielny z 20 let.
praktyką i akademickim wy-
szkoleniem, który zarządzał po
kilka lat pierwszorzędniemi ska-
bami w W. Ks. Poznańskiem.
Obznajomiony w każdej gałęzi
gospodarstwa tak na polu rolnym
jak i fabrycznym. Łaskawe ofertę
uprasza przesłać pod adresem:
„Rownik“ „Poste-Restan-
te „Biadoliny“ poczta
loco. 8-10

Vilmorin Andrieux et Comp.
Paris, Quai de la Mégisserie 4.

Handelnasion

poleca si P. T. Rolnikom polskim ręczną za nasiona świeże
najlepszej jakości i obsługę najrzetelniejszą. Koresponden-
cya francuska i niemiecka, cenniki na żądanie. (Pocztow-
ki markować 10 hal. listy 25 hal.)

Każdy właściciel koni



niech kupuje tylko nasze, zawsze ostre **Patentowane H** ocyle (skaleczenia wykluczone) z obok przedstawioną marką fabryczną.

Nasładownictwo odrzuciliśmy bo korzyści ocylu H zależą od specjalnego gatunku stali, której tylko my używamy. Żądać nowego ilustrowanego katalogu, **Leonhardt i Spółka — Berlin-Schöneberg**. Specjalna sprzedaż na Austro-Węgry Kaszab-Breuer, fabryka śrób Budapeszt VI. Vaezikorüt 33. 8—12

Grudę u bydła

usuwa po kilkakrotnym użyciu

Maść i proszek

wyrobu **JÓZEFA ZBYSZEWSKIEGO** aptekarza w Busku.

LICZNE PODZIĘKOWANIA SĄ DO PRZEJRZENIA.

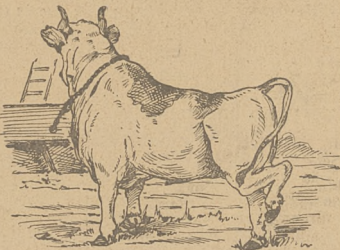
Cena 1 puszki maści 2 K., 40 h. Cena puszki proszku 3 K.

Za nadesłaniem przekazem pocztowym 6 koron wysła do każdej stacyi pocztowej franko. Apteka **J. ZBYSZEWSKIEGO W BUSKU**.

GRUDE

u bydła usuwa niezawodnie skutkująca maść z apteki i wyrobni specjalnych środków weterynaryjnych w **Bursztynie**. Blaszanki 1/2, krowe w cenie po 2 K.

Liczne uznania i listy pochwalne!



8 złotych, 19 srebrnych medali, 30 dyplomów honorowych i uznania.

Kwizdy - - - -

- - - Korneuburski
proszek do paszy - -

Weterin-djetyczny środek dla koni, bydła rogatego i owiec. Od 50 lat w wiekszej części stajen używany, przy braku chęci do jedzenia, ziem trawieniu, dla poprawienia mleka i pomnożenia wydajności u krow. Cena za 1/4 pudełko kor. 1-40, za 1/2 pud. 70 hel. Prawdziwy tylko z powyższą marką ochronną, do nabycia we wszystkich aptekach i drogueryach.



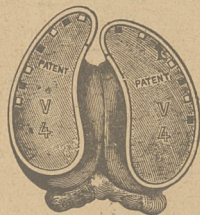
Skład główny

Franciszek Jan Kwizda

c. k. austr.-węg., król. rumuński i ks. bułgarski dostawca dworu
Aptekarz obwodowy w Korneuburg pod Wiedniem.



NO WE.



NO WE.

Podkowy dla wołów

Patent Zehethauer

Niezbędne dla rolników, gospodarzy, dla browarów gorzeln etc.

Główna sprzedaż

Echinger u. Fernau

Wiedeń XV. Neubaugürtel, 7 i 9.

Cenniki na żądanie. 7—25

Wystawa rolnicza w Ried 1901. Najwyższe odznaczenie „złoty medal“.

KOMITET C. K. GAL. TOWARZYSTWA GOSPODARSKIEGO

we Lwowie, ul. Słowackiego 8

sprowadza dla członków swoich

wszelkie nawozy sztuczne

wedle warunków specjalnego cennika.

Rabaty przyznane Komitetowi przez fabryki przy odbiorze wielkiej ilości nawozów rozdziela się z końcem roku pomiędzy odbiorców.

Dodatek do „Rolnika“.


Cennik nawozów sztucznych

które sprowadzać mogą za pośrednictwem

Komitetu c. k. gal. Towarzystwa gospodarskiego
we Lwowie

Gzłonkowie i Oddziały c. k. Gal. Towarzystwa Gospodarskiego

na wiosnę r. 1902.



LWÓW.

Z drukarni i litografii Pillera i Spółki.

1902.

Zestawienie cen.

Marka t. j. rodzaj nawozu	Zawartość gwarantowana			Cena za 10 000 kg. z workami			UWAGA
	kwasu fosforowego		azotu	franco stacye Gal. zachodniej	franco stacye Gal. wschodniej rejon I.	franco stacye Gal. wschodniej rejon II.	
	rozpuszczalnego w wodzie	w ogóle					
Superfosfat kostny	18%			1062.—	1098.—	1134.—	za gotówkę 3% mniej
Superfosfat kostny	16%			944.—	976.—	1008.—	
Superfosfat mineralny	18%			1008.—	1044.—	1080.—	
Superfosfat mineralny	16%			896.—	928.—	960.—	
Superfosfat amoniakalny	12%		4%	1372.—	1396.—	1420.—	
Mączka kościana roztworzona kwasem siarkowym	14%		2%	1172.—	1200.—	1228.—	
Mączka kościana parzona		20%	4%	Cena za osobnem porozumieniem			za gotówkę 2% mniej
Żuźle Thomasa		14%	w tem 80% rozp. w kwasie cytryn. Miaku 75%	paritas Bubenc Kor. 427.—			
Żuźle Thomasa		15%		Kor. 457.50			
Żuźle Thomasa		16%		Kor. 488.—			
Żuźle Thomasa		17%		Kor. 518.50			
Żuźle Thomasa		18%		Kor. 549.—			
Żuźle Thomasa		19%		Kor. 579.50			
Żuźle Thomasa		20%		Kor. 610.—			
Żuźle Thomasa		21%		Kor. 640.50			
Żuźle Thomasa		22%		Kor. 671.—			
Żuźle Thomasa		23%		Kor. 701.50			
Żuźle Thomasa		13%		Kor. 448.50			
Żuźle Thomasa		14%		Kor. 483.—			
Żuźle Thomasa		15%		Kor. 517.50			
Żuźle Thomasa		16%		Kor. 552.—			
Żuźle Thomasa		17%		Kor. 586.50			
Żuźle Thomasa		18%		Kor. 621.—			
Żuźle Thomasa		19%		Kor. 655.50			
Żuźle Thomasa		20%	Kor. 690.—				

Superfosfaty i mączki kostne przy odbiorze mniejszym niż wagon po cenach wagonowych dla Galicji zachodniej ale loco Oświęcim.

Żuźle Thomasa przy odbiorze niżej wagonu loco Lwów z gwar. 14% kor. 8·70 z gwar. 20% kor. 10·80.

Ceny saletry, siarkanu potasowego i amonowego są zmienne i wymagają dlatego osobnego porozumienia. Artykuły te sprzedają się tylko za gotówkę.

Nasz Oddział stryjski sprowadza z początkiem kwietnia cały wagon saletry chil., ci zatem odbiorcy, dla których Stryj jest bliżej położony, niż Oświęcim, raczą się zgłosić wprost do Prezesa tegoż Oddziału JW. Pana Juliana br. Brunickiego w Podhorcach koło Stryja.

Wapno nawozowe loco Glinna-Nawarya lub Mszana wagon kor. 40.

Gips nawozowy za osobnem porozumieniem.

Miał torfowy (na podściółkę) wagon loco Brzuchowice kor. 110; w workach kor. 150; **wełna torfowa**, preparowana, prasowana w balach loco Brzuchowice wagon kor. 200.

Kajnit nie sprowadzamy: najtaniej można go dostać przez Krajowe Biuro sprzedaży soli w Kałuszu po cenie kor. 1 54 za 100 kg. loco Kałusz, nadsyłając własne worki franco do Kałusza, albo po kor. 1·96 z workiem albo po kor. 1·56 przy wysyłce bez worków alla rinfusa.

Warunki spłaty: Superfosfaty i mączki kostne za gotówkę z opustem 3% od ceny albo na kredyt 6 miesięczny bezprocentowy od daty wysłania; żuźle Thomasa za gotówkę z opustem 2% albo na kredyt 4 miesięczny bezprocentowy, od daty wysłania.

Wszelkie zamówienia należy czynić na kilka tygodni przed terminem dostawy, ponieważ fabryki zastrzegają sobie wyraźnie jako termin dostawy 2—4 tygodni, a w miesiącach lipcu, sierpniu i wrześniu nawet 4—6 tygodni. Reklamacye z tego tytułu nie mogą być uwzględnione. **W sierpniu i wrześniu jest natychmiastowa dostawa żuźli wprost niewykonalną.** Ponieważ żuźle nie ulegają zepsuciu, więc najlepiej sprowadzać je można w maju, czerwcu lub lipcu kiedy ekspedycja nie jest tak bardzo utrudnioną.

Zamówień żuźli na sierpień i wrzesień odradzamy stanowczo, pouczeni praktyką, że w tych miesiącach dostawa jest prawie niemożliwą.

Fracht kolejowy opłaca odbiorca tylko przy żuźlach Thomasa (dla zorientowania się podajemy w tym celu listownie odnośne frachty a poniżej w uwadze trzeciej objaśnienia co do obliczania ceny paritas Bubenc) superfosfaty zaś i mączki kostne dostarcza się w całych wagonach franco do wszystkich stacyi. **Granicę między wschodnią a zachodnią Galicyą stanowi linia: Tarnów, Nowy Sącz, Gorlice, Orłów, a granicę między rejonem pierwszym a drugim Galicji wschodniej linia: Sokal—Rawa ruska—Lwów—Stryj—Beskid**

Gwarancya: W superfosfatach i mączkach kostnych za nadwyżki zawartości nic się nie płaci, za brak zaś zwraca się stosunkową należność a to: **za brak wyżej $\frac{1}{2}$ % kwasu fosforowego i za brak wyżej $\frac{1}{4}$ % azotu**, o ile nadwyżka jednego składnika nie kompensuje braku drugiego. W żuźlach gwarantuje się tylko zawartość ogólną kwasu fosforowego i 80% rozpuszczalności tegoż w kwasie cytrynowym, jakoteż 75% miału, albo zawartość kwasu fosforowego rozpuszcz. w kwasie cytrynowym. **W żuźlach zastrzega się granica błędu (latituda) $\frac{1}{2}$ % kwasu fosf. ogólnego i 10% rozpuszczalności w kwasie cytrynowym, albo $\frac{3}{4}$ % kwasu fosforowego rozpuszcz. w kwasie cytrynowym.** Zakupno żuźli odbywać się może na dwa sposoby:

1. **Zakupno wedle stałych procentów.** Na podstawie analizy fabrycznej oblicza się okrągłe procenta 14%, 15% lub 16%, jeżeli zaś analiza kontrolna wykaże mniejszą zawartość, przekraczającą granicę błędu, wtedy wolno fabryce zażądać rozjemczej analizy, a przeciętna tych dwóch analiz jest podstawą rozliczenia, ale tylko wtedy, jeżeli nie leży w granicy błędu. Odbiorcy wolno jednak zarządzić na swój koszt drugą superanalizę, a wtedy nastąpi rozliczenie na podstawie przeciętnej obu superanaliz.

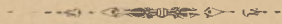
2. **Zakupno wedle wyniku analizy** Oblicza się ściśle z ułamkami na podstawie analizy fabrycznej np. 13·85%, 15·78% i t. d., **jeżeli jednak analiza kontrolna wykaże wyższą zawartość, wtedy odbiorca dopłaca dodatkowo różnicę.** Jeżeli analiza kontrolna wykaże niższą zawartość, wtedy albo następuje zwrot różnicy przeciętnej albo wolno fabryce zażądać superanalizy, która ostatecznie decyduje. Wolno jednak odbiorcy zarządzić na swój koszt drugą superanalizę, która decyduje w przecięciu z' pierwszą superanalizą.

Odbiorcy przysługuje prawo bezpłatnej analizy albo na oznaczenie kwasu fosf. rozpuszcz. w kwasie cytrynowym albo na oznaczenie ogólnej zawartości kwasu fosforowego i rozpuszczalności tegoż w kwasie cytrynowym albo na oznaczenie ogólnej zawartości kwasu fosforowego i miazła, — badań we wszystkich trzech kierunkach przy jednym wagonie nie opłaca fabryka. Jeżeli analiza wykaże rozpuszczalność niżej 70%, to zwraca się za każdy brakujący procent rozpuszczalności kor. 3.— za 10.000 kg. Co do miazła, to za każdy procent niżej 75% zwraca się kor. 3.— za 10.000 kg.

Analiza chemiczna. Próbkę do analizy chemicznej należy zbierać wedle przepisów, które przesyła się każdemu odbiorcy po zamówieniu a to osobne przepisy dla superfosfatów i mączek kostnych a osobne dla żużli. **Kto odbiera cały wagon ma prawo do bezpłatnej analizy na koszt fabryki** (w chemicznej stacji rolniczej w Dublinach lub innych stacjach podanych w przepisach brania próbek). — **Kto odbiera mniej niż wagon, może zarządzić analizę, ale na swój koszt. Reklamację z tytułu analizy przyjmuje c. k. Galicyjskie Towarzystwo gospodarskie najdalej do 2 tygodni od daty przybycia towaru na miejsce a to na podstawie certyfikatu analizy.**

Rabaty przyznane Towarzystwu przez fabryki rozdziela się z końcem roku między odbiorców.

Reklamacje kolejowe. Wszelkich objaśnień co do frachtów kolejowych udzielamy chętnie. Reklamacje w sprawie nadpłaty frachtów może wnosić adresat do Dyrekcji kolejowych wedle naszych wskazań, ale reklamacyi tych ani nie możemy sami załatwiać, ani zwracać pieniędzy za omyłki kolejowe.



UWAGI: 1. Kontyngent żużli wysoko procentowych jest w tym roku bardzo ograniczony i dlatego tylko ten, kto się pierwiej zgłosi i zamówi je wcześniej na jakikolwiek termin, otrzyma je z pewnością, po wyczerpaniu zaś kontyngentu pozostaną na sprzedaż tylko żużle nisko procentowe.

2. Zawartość żużli zawisła jest od produkcji, i dlatego zastrzegą się z góry około 2% różnicy t. z. że zamiast 16% dostarczy się i policzy 15%, lub 15% względnie 17% lub 18%. *Ponieważ nigdy nie można z góry wiedzieć, czy fabryka ma chwilowo np. 14% żużle i czy zamiast 14% nie wyszła 13% lub 15%, przeto ostateczne rozliczenie może nastąpić dopiero po ekspedycji i nadesłaniu zawiadomienia z fabryki, ile procentów zawierają wysłane żużle.*

3. Żużle wysoko procentowe (18—20% ogółem lub 16—20% rozpuszcz.) odchodzą z Bubenc, odbiorca płaci więc fracht z Bubenc a za żużle po 30·5 hell. za 1 kg. % kwasu fosf. ogółem lub po 34·5 hell. za 1 kg. % kwasu fosf. rozpuszcz. w kwasie cytr. Żużle nisko procentowe (14—17% ogółem lub 13—16% rozpuszcz.) odchodzą z Morgenroth, ponieważ jednak ich cena jest obliczona paritas Bubenc, więc o ile fracht z Morgenroth kosztuje mniej, niż z Bubenc, tyle dodaje się do ceny żużli np. żużle z gwar. 14% kw. fosf. ogółem kosztują paritas Bubenc kor. 4·27, fracht z Morgenroth do pewnej stacji odbiorcy kosztuje kor. 100.— a z Bubenc kosztowałyby kor. 220.—, różnicę frachtu kor. 120.— dodaje się zatem do ceny żużli i odbiorca płaci za żużle kor. 427 + 120 = kor. 547.— i fracht na koleji kor. 100.—.

Krótko mówiąc odbiorca płaci zawsze fracht z Bubenc, skądkolwiekby żużle odeszły, a nadto cenę żużli wedle cennika.