

# ROLNIK

ORGAN C. K. GALICYJSKIEGO TOWARZYSTWA GOSPODARSKIEGO

wychodzi w każdą sobotę

Prenumerata wynosi wraz z przesyłką pocztową:

w Państwie Austriackiem.

rocznie . . . . . 8 koron. | półrocznie . . . . . 4 koron.

W Rosyi rocznie 5 rubli sr. — W W. Księstwie Poznańskim 3 talary.

**Członkowie gallo. Tow. gospodarskiego płaćący 10 K. wkładki rocznej, otrzymują „Rolnika“ bezpłatnie.**

Ogłoszenia zamieszcza się za opłatą 15 h. od wiersza trzy razy łamanego, drobnym drukiem, albo za jego miejsce.

Przy czestszym inserowaniu oraz przy ogłoszeniach większych, znaczny rabat.

Ogłoszenia przyjmuje: Agencja Ogłoszeń, Lwów, pasaż Hausmanna 9.

Manuskryptów niemieszczonych nie zwraca się.

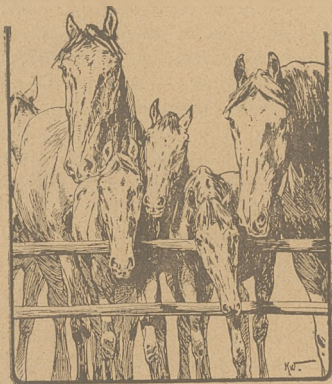
Reklamacye uwzględnia się tylko do wycisła numeru następnego.

Przedruk bez podania źródła niedozwolony.

Redakcyja i Administracyja „Rolnika“ ul. Słowackiego 1. S. II. piętro.

## TREŚĆ:

W sprawie wystaw przeglądowych koni włościańskich i roboczych. — Sposób przeprowadzania doświadczeń nad wpływem danego środka pokarmowego na pewną produkcję u bydła rogatego. (Bolesław Strusiewicz). — Motylca u bydła rogatego. — Kronika. — Sprawy Towarzystwa. — Pytania i odpowiedzi. Wiadomości handlowe. — Ogłoszenia.



### W sprawie wystaw przeglądowych koni włościańskich i roboczych.

Niniejszem donosimy Szanownym Radom Oddziałów c. k. Tow. Gosp. Gal., że zamierzamy urządzić w czerwcu kilka wystaw przeglądowych koni włościańskich i roboczych w tych oddziałach, w których włościanie zajmują się z szczególnem upodobaniem chowem koni. Gdyby więc którakolwiek Szan. Rada uważała urządzenie takiej wystawy przeglądowej za korzystną, prosimy o łaskawe spieszne zgłoszenie się do nas w tej sprawie najdalej do 1 kwietnia b. r. z wymieniem miejscowości i dnia, w którym by się wystawa odbyć miała, a także kwoty na premiowanie potrzebnej.

Komitet zastrzega sobie uwzględnienie tych tylko podań, które mu przez sekcję chowu koni do zatwierdzenia przedstawione zostaną.

Z komitetu c. k. Towarzystwa Gospodarskiego Galicyjskiego.

Wiceprezes:  
Czartoryski.

Sekretarz:  
Skrochowski.

### Sposób przeprowadzania doświadczeń nad wpływem danego środka pokarmowego na pewną produkcję u bydła rogatego.

Napisał

Bolesław Strusiewicz.

(Dokończenie).

Najtrudniejszym momentem przy tego rodzaju doświadczeniach jest wyznaczenie ilości karmy przyjętej przez zwierzę. Nie wystarczy bowiem oznaczyć ilości tych środków pokarmowych, z którymi robi się doświadczenie, jakoteż ilości innych karm, jakie zwierzętom podane zostały, gdyż zająć tu mogą jeszcze 3 ważne i na wynik całego doświadczenia wpływ mające ewentualności. Albo mianowicie pozostawi zwierzę resztki tego środka pokarmowego, którego się doświadcza albo innych karm składowych, albo w końcu pozostawi resztki karmy ogólnej. Pierwszy i drugi wypadek łatwo zająć może przy znanej zdolności wybredniejszych krów do wybierania najlepszych kasków, co tem łatwiej im się udaje, im gorzej pasza wymieszana. Następstwem tego jest fakt, że nie wiemy, czy ewentualny gorszy efekt przypisać należy gorszemu działaniu danego środka pokarmowego do doświadczenia użytego, czy też po prostu tej okoliczności, iż zwierzę wogóle mniej składników odżywczych przyjęło. Chcąc tego uniknąć, nie wypada nic innego, jak tylko oznaczyć ilość rzeczywiście przyjętych przez zwierzęta pokarmów nie wprost lecz pośrednio z ilości, jaką zwierzęta pozostawiły z danej karmy dokładnie poprzednio wymierzonej.

W tym celu należy resztki pozostałe po każdorazowym nakarmieniu zbierać w osobnym suchym miejscu a wymieszawszy należyte oznaczyć we wziętej próbie ilość poszczególnych środków pokarmowych, które się na całą zadawaną karmę składały, skąd łatwo można następnie obrachować ilość nie zjedzonych karm z je-

dnego, dwóch, trzech dni lub z całego czasu trwania doświadczenia. Porównanie w następstwie ilości wszystkich przyjętych strawnych składników pokarmowych, jak również i ilości przyjętych środków pokarmowych, z którymi się przeprowadza doświadczenie, z ilościami mleka i tłuszczu, wyprodukowanymi przez cały czas trwania poszczególnych okresów doświadczenia, da nam możliwie prawdziwy wynik co do działania, względnie opłacalności danych środków. Widzimy więc z tego, jak trudno przyjdzie nam oznaczyć ilość przyjętej karmy, jeśli część jej zwierzęta pozostawiały. Dlatego powinniśmy się starać usilnie o to, ażeby pozostawianie tych resztek albo wcale miejsca nie miało, albo, ażeby ilość niedojedzonych pokarmów była tak nieznaczna, iżby nie mogła wywierać stanowczego wpływu na obniżenie się produkcji. Bezwarunkowo natomiast nie powinno się dopuścić, ażeby z doświadczanych środków pokarmowych choćby najmniejsza część pozostawała. Osiega się to w ten bardzo prosty sposób, iż przez kilka poprzednich dni oznacza się za pomocą wagi bardzo dokładnie, ile krowy karmy podstawowej zjadały i według tego wyznacza się im karmę podstawową podczas doświadczenia, dodając do niej żądane ilości doświadczanych środków pokarmowych. Te ostatnie należy jak najdokładniej z całą karmą wymieszać, ażeby uniemożliwić krowom: przebiekanie. Jeżeli krowy karmę przez cały czas trwania doświadczenia dokładnie wyjadały, wówczas bardzo łatwo oznaczyć z wielkości przybytku mleka i tłuszczu większą lub mniejszą opłacalność danego środka pokarmowego.

Ilość mleka dziennie wyprodukowanego powinno się oznaczać ważąc każdorazowy udój, nie zaś mierząc. Przy tym ostatnim sposobie mimo największej pedantyczności i uwagi ze strony dozoruującego nie uniknie się przelewania przez wierzchołki miary lub też przy oznaczaniu na oko  $\frac{3}{4}$ ,  $\frac{1}{2}$ ,  $\frac{1}{4}$  litra popełnienia błędów sięgających łatwo  $\frac{1}{4}$  litra. Rezultat tego jasny, albo oznaczona dzienna ilość mleka może być większą o  $\frac{1}{2}$ — $\frac{1}{4}$  litra albo mniejszą. Nawiasem wspominamy tu, że tak samo nie powinno się mierzyć lecz ważyć mleko przy próbnym tygodniowym udojach. Wskutek bowiem niedokładnego mierzenia, roczna mleczność krów może bardzo łatwo wypaść o 150—200 litrów za małą lub za wielką, która to ilość mleka wcale nie jest małej wagi w oznaczeniu wartości użytkowej danej krowy. — Oznaczania ilości tłuszczu należy przeprowadzić co dzień osobno w mleku wszystkich trzech udojów w dziennych, a z nich obrachowywać przeciętną dzienną zawartość tłuszczu. Próbkę do oznaczania tłuszczu powinno się brać z należytkie wymierzonej całej ilości wydojonego mleka. Jestto bardzo ważna przezorność, której pilnie przestrzegać należy, gdyż mleko na początku wydojone może zawierać o połowę mniej tłuszczu aniżeli na końcu.

Przez cały czas trwania doświadczenia należy nadto baczenie zwracać uwagę na ściśle przestrzeganie raz przyjętego czasu zadawania karmy. Gdy krowy, przyzwyczajone n. p. dostawać karmę o 5 zrana, nie dostana jej w tym czasie lecz później, wówczas z nadejściem zwyczajnej godziny zadawania karmy stają się niespokojne, a niepokój ten wywiera nieraz bardzo silny wpływ, zwłaszcza u osobników bardziej wrażliwych, na za-

wartość tłuszczu w mleku. Zawczasem zadaną karmę przebiegają krowy i wskutek braku należytego apetytu pozostawiają niedojedzoną.

Tyle o doświadczeniach nad wpływem pewnych środków pokarmowych na ilość i jakość mleka względnie nad opłacalnością, tychże środków pokarmowych w porównaniu do innych.

Nie inaczej należy przeprowadzać doświadczenia z bydlęm opasowem. I tu czas trwania doświadczenia powinien być możliwie najdłuższy, ponieważ jednak czas trwania opasu wynosi zwykle tylko 3 miesiące, przeto czas trwania doświadczenia będzie musiał być ogólnie biorąc krótszym, aniżeli to miało miejsce u krów mlecznych. Również i ilość sztuk powinna być jak największa, a to w celu uniknięcia wpływu większej lub mniejszej indywidualnej zdolności wyzyskiwania karmy i osadzania tłuszczu. Jednym słowem wszystko co się powiadziało o przezornościach, jakie powinny być zachowane przy przeprowadzaniu doświadczeń z krowami dojnymi, to wszystko stosuje się także i do opasów. Do tego szeregu przyłączają się jeszcze inne, nieliczne wprowadzić, ale za to ważnością swoją przewyższające może wszystkie poprzednio wymienione. A więc w pierwszym rzędzie chodzić nam powinno o przekonanie się o rzeczywistej wadze danego zwierzęcia na początku i na końcu doświadczenia. Rzecz na oko prosta a jednak ileż nastęrcza ona sposobności do wyciągnięcia fałszywych wniosków. Chcąc mieć możliwie dokładne pojęcie, ile danej sztuce po x dniach na wadze przybyło, trzeba znać jego rzeczywistą wagę przed i po doświadczeniu, to jest żywą wagę zwierzęcia, pomniejszoną o wagę zawartości przewodu pokarmowego. Otrzymuje ją się ważąc sztuki, o ile to jest możliwym, przed zadaniem rannej karmy, jeśli zaś jest to z jakichkolwiek względów niewykonalnem, natenczas należy dbać o to, ażeby ważyć jak najpóźniej po rannem a jak najwcześniej przed południem zadaniem karmy. Dla uzyskania jeszcze dokładniejszej wagi, wskazaniem by było ważyć je 3 razy dnia przed rozpoczęciem i po skończeniu doświadczenia i dopiero z tych 3 wagań wziąć przeciętną. Nie należy przytem zapominać, że raz przyjęty czas ważenia musi być ściśle przestrzegany, a tyczy się to tak kontrolnych wagań w czasie trwania doświadczenia, jak i ważenia przy końcu doświadczenia. Pomimo przeprowadzonych w ten sposób wagań, mogą jeszcze mieć miejsce oprócz nieuniknionych nieznacznych wahań wagi zwierząt, także znaczniejsze, a doświadczenia przeprowadzone w Mockern wykazały, że wahania te zależne są w znacznej części od ilości przyjętej wody.

I tak, jedna z krów użytych do doświadczenia ważona dnia:

1-ego	ważyła	704'5	kg.	ilość	przyjętej	wody	30'1	l.
2-ego	"	702'2	"	"	"	"	44'9	"
3-ego	"	705'7	"	"	"	"	22'3	"
4-ego	"	710'2	"	"	"	"	21'2	"

Widzimy więc z tego, iż większa lub mniejsza ilość przyjętej wody powodowała na drugi dzień wcale znaczne zwiększenie się lub zmniejszanie wagi zwierzęcia. Wynika więc z tego, że jeśli chodzi przy przeprowadzaniu doświadczeń o dokładność, wtedy należy zwracać również uwagę, na ilość przyjętej przez zwierzę wody na dzień przed ważeniem. Następnie bardzo ważnym i na wynik doświadczenia doniosłym





Ostatni termin do zgłaszania się wystawców jest 30. kwietnia. Poprzedni numer czasopisma *Hodowca drobiu* podaje obszerniej bliższe szczegóły o tej wystawie i postanowieniu regulaminowe.

**Zakład tuczenia drobiu** w Gross-Barnitz koło Holsztyna. W zakładzie tym tuczą 25 tysięcy sztuk gęsi skupowanych w miesiącu sierpnia w wschodnich i zachodnich Prusach, na Pomorzcu i Meklemburgu. Po za głównym budynkiem znajduje się obszar nienakryty i oparkantony, podzielony główną drogą i bocznymi ścieżkami na partye. Tuczają tu gęsi albo zapomocą karmienia zwykłym sposobem (Futtergänse), albo też napychaniem kluskami (Stopfgänse). Pierwsze mają tłuszcz bezwonny, a mięso delikatne i bardzo soczyste. Drugie tuczają w kojcu albo zaszywają w płótno, tak że wystaje im tylko głowa, szyja i tył, albo wreszcie dają do garnka aż do rozsądzenia. Oba ostatnie sposoby są nieopatrznym i okrutnym barbarzyństwem. Żywią gęsi owsem, kukurudzą, jęczmieniem i grochem na zimno moczonym i napezoniałym. Wodę dostają kilka razy dziennie. Podają także owies z krajaną marchwią. Gęsi pruskie dochodzą po tuczeniu wagi 5½ kg., a meklemburskie i pomorskie od 7½—8 kg.

**Łępicie chrabaszczy.** C. k. Namiestnictwo wydało do wszystkich starostów Okólnik w sprawie łępicia chrabaszczy majowych.

Zarząd główny Towarzystwa Kółek rolniczych we Lwowie w piśmie nadesłanym do c. k. Namiestnictwa z 30. października 1901 zwraca uwagę, że z wiadomości jakie go dochodzą o bardzo licznym wystąpieniu pędraka w stanie zupełnie wykształconym obawiać się należy gromadnej i nader obfitej rójki chrabaszczy na wiosnę w roku 1902, zatem i nader wielkich szkód w sadach, w lasach i polach, a także nadzwyczaj silnego rozmnożenia się tego szkodnika rolnego w przyszłości.

C. k. Namiestnictwo poleca zatem panu c. k. staroście, aby zawczasu a najdalej do końca stycznia 1902 zawiadomił wszystkie obszary dworskie i zwierzchności gminne o klęsce grożącej gospodarstwu rolnym, leśnym i sadownictwu w razie gdyby rójka przybrała przewidywane rozmiary i wezwał ich, iżby stosownie do poprzednich okólników, przypomnieli bezwzględnie interesowanym kołom ludności niebezpieczeństwo i potrzebę łępicia chrabaszczy w czasie rójki, która się odbywa w maju i użyły wpływu swego celem skłaniania właścicieli gospodarstw rolnych i leśnych oraz posiadaczy sadów, parków, plantacji i t. p. do energicznego niszczenia nie tylko chrabaszczy przez czas trwania rójki, lecz także do łępicia pędraków chrabaszczy majowego (*Melolontha vulgaris*) w czasie uprawy roli i zbioru ziemiołódów. Zwraca się jednak uwagę, iż łępicie chrabaszczy wteżczas może mieć tylko skutek i uchronić przed zniszczeniem ziemiołódów, jeżeli zostało przeprowadzone na czas i w odpowiedni sposób.

Ze względu na to ek. Namiestnictwo widzi się spowodowane polecieć panu ek. staroście, aby także ze swej strony użył wpływu na ludność rolniczą i przez poniesienie i przypominanie przedstawił właścicielom szkodliwe skutki lekceważenia chrabaszczy, które zaliczają się do największych szkodników w gospodarstwie.

O rozmiarach rójki i rezultatach przedsięwziętego łępicia należy zdać sprawę c. k. Namiestnictwu do końca lipca 1902.

**Ankieta w sprawie zbytu koni zbytkowych.** Od pewnego czasu zajmuje żywo umysły naszych hodowców sprawa polepszenia warunków zbytu koni luksusowych. Sprawę tę omawiano obszerniej i w prasie fachowej, mianowicie pojawił się w tej kwestyi niedawno szereg artykułów p. Stefana Bojanowskiego w *Tygodniku rolniczym* krakowskim, wydanych potem w osobnej, bardzo zasługującej na uwagę broszurze. Zabierał głos również i p. Kazimierz Ostaszewski w *Rolniku*. Sprawę tą zajmowała się sekcja chowu koni przy Komitecie c. k. Tow. gospodarskiego i ostatecznie postanowiono zwołać Ankiety specjalną. Ankieta ta odbędzie się dnia 10. marca br. o godz. 6 wieczorem w lokalu c. k. Towarzystwa gosp. gal. we Lwowie przy ul. Słowackiego l. 8., a osobne zaproszenia wybitniejszych hodowców zostały już przez prezesa sekcji ks. Witolda Czartoryskiego rozesełane. Celem ankiety będzie rozpatrzenie strony handlowej w chowie koni, względnie narada nad zorganizowaniem ankiety (licytacji) koni rozplodowych i użytkowych, wartości wyższej od ceny remontów. Mam nadzieję, że Ankieta dla tej ważnej gałęzi naszej produkcji rolniczej nie będzie bezowocną.

## Sprawy Towarzystwa.

**Walne zebranie członków Oddziału łtmacckiego Tow. Gosp. galic.** Dnia 19. lutego b. r. odbyło się w łtmaczu przy licznym udziale członków zwyczajne walne zgromadzenie członków łtmacckiego oddz. c. k. tow. gosp. gal. pod przewodnictwem p. Bohdanowicza, który złożył szczegółowe sprawozdanie z czynności oddziału oraz sprawozdanie z obrotu funduszami i przedłożył preliminarz na r. 1902. Z porządku dziennego omówiono sprawy hodowlane, których treść ujęta w formie wniosków przedłożoną została komitetowi we Lwowie do załatwienia. Dłuższą dyskusyę wywołała sprawa sadownictwa, a pan Smenda, kierownik szkoły ludowej z Tyśmienicy, uproszony przez Oddział wygłosił popularny odczyt o sadownictwie, którym się bardzo zainteresowali właściciele, a po odczytaniu zgłoszono się o zakupno 390 drzewek owocowych oraz nasienia koniczyzny czerwonej i buraków pastewnych. Sprawa sadownictwa w naszym powiecie zajmuje się gorliwie rada szkolna okręgowa w łtmaczu, a inspektor p. Moszoro zachęca nauczycieli szkół ludowych do kultywowania drzewek owocowych i zakładania szkółek tychże. Zamówienie drzewek przyjął p. Julian Brunicki z Podhorzowca i ofiarował je z najdalej idącymi ustępstwami dla właścicieli. Zgromadzenie wybrało w końcu sześciu delegatów na radę ogólną we Lwowie i na tem porządek dzienny wyczerpano.

Stanisław Bohdanowicz  
przewod. Oddziału.

## DROBNE WIADOMOŚCI.

**Bulwa (Topinambur).** Któż nie zna tej rośliny, a jednak tak mało zwraca się na nią uwagi, na tak pożyteczną, a tak mało wymagającą. Na każdym folwarku znajdzie się jakiś kawałek, niby to nieużytek, w jakimś kącie między budynkami lub coś podobnego, gdzie można zasadzić bulwę i mieć z niej pożytek. Piszący te słowa, przed laty 6ciu sprowadził bulwę i zapłacił 4 złr. za korzec, zdaje się, że z Lubyczy, od tego czasu nie przestaje sadić, a że 4-goroczna zima jest bez mrozu, przeto kopię bulwę już całą zimę; część jedną wykopano w jesieni i skarmiono krowami, przyzem dobrze się dożyły. Pozostałą bulwę kopie się dla drobiu. Posiekane drobno bulwy surowe i zmieszane z pośladem są ulubioną karmią dla drobiu, jedzą ją kury, indyki, panterki, gęsi i kaczki, a jak utrzymują gosposie, że gdy karmią bulwami kury, lepiej się niosą. Łodyga bulwy podobna do łodygi słonecznika, tylko jest cieńsza; sama łodyga prawie domowego, ale zato liście i końce górne bardzo chętnie zjadane bywają przez bydło jako zielona pasza późno w jesieni. Na dobrym gruncie wyrasta do 3 metrów i liście są od dołu do góry naprzemian ległe, a że są duże, łatwo je zbierać. Wysuszone łodygi z liśćmi są ulubioną paszą dla owiec. Najlepiej się bawią prosięta wypuszczone na kawałek, gdzie bulwa była, ryjąc wybierają resztkę bulw i zjadają smacznie. Zapewne, że można by pędzić z niej wódkę w gorzelnii, jak gdzieś indziej we Francji, ale ograniczam się na użytku wyżej wymienionym i każdemu polecieć mogę sadzenie bulwy.

**Słonecznik jako uboczny plon w ogrodzie warzywnym.** Roślina ta również bardzo pożyteczna na grunta mokre, gdyż bardzo wiele wody potrzebuje do swego wzrostu, przeto jest jakby drenem napowietrzonym pół mokrych. Tarcza słonecznika dobrze rozrośniętego dochodzi wielkością dużego rzeszota z dużą ilością ziarn bogatych w olej. Zbiór jest trochę kłopotliwy, bo gdy ziarna przybiorą kolor ciemny trzeba tarczę uciąć sierpem przeciągnąć mocny drut i tak po kilkanaście tarcz zawieszać na jednym drucie na przewiewnym strychu; baczny przytem, żeby wódrle i myszy się nie dostały, bo zjedzą wszystko. Ziarno służy dobrze na opas drobiu, indyki, panterki, kapłony doskonale się tuczą słonecznikiem. Olej wyłoczony w zwykłej olejni jest bardzo smaczny na psne dno, a jest go o wiele więcej, niż ze siemienia. Jeżeli zatem 100 kg. siemienia płaci się 8 zł. to 100 kg. słonecznika warta 10 zł.

U mnie użyto 110 tarcz słonecznika na 100 kg. ziarna. Co do uprawy to prawie żadna, gdyż wystarczy ziarno posadzić przy grządkach, płotach, międzjach ogrodu warzywnego, tylko



trzeba poprzerzywać po zejściu, ażeby za gęsto ze rzuczonego siewu nie rosły, bo tarce będą drobne i bardzo uciერი na tem plon. Powie ktoś „faceyce, bawić się w bulwy i słonecznik“ a ja powtarzam jednak, że to rośliny wielkiego pożytku. Nie mówię tu o uprawie łanowej, lecz ogrodowej, przyczem ani powiększenia robocizny w tym celu, ani innych znaczniejszych wkładów niema prócz nasienia.

*Sniadowski.*

**Żywnie drobiu** domieszką mielonych kości. W Milanke wyznaczono nagrodę na najkorzystniejsze pasienie drobiu. Używał ją pewien hodowca, który wykazał, że przez 5 lat dawał dla drobiu domieszkę mielonych kości i to już sztukom 2—3 tygodniowym raz na tydzień, wyrosłym od 4 miesięcy począwszy, w lecie dawał na 24 kur dwie litry mielonych kości, jako domieszkę do innej paszy 2 razy na tydzień, a w zimie 3 razy w tygodniu. Skutek tego żywienia był taki, że naprzód kury nie szarpały piór i nie dziobały jaj, których naniosiły w przeciągu roku podwójną ilość.

## Pytania i odpowiedzi.

**Odpowiedź na pytanie 8.** Tak siewnik „Columbia“ Claytona jak i „Viktoria-Drill“ Hofnera okazały się w zastosowaniu praktycznym dobrymi.

Różnią się atoli one zasadniczo co do systemu.

„Viktoria“ jest systemu t. zw. kółek trybikowych (Schub-radsystem), które przy wysiewie rozmaitych nasion czynią zbyteczną wszelką zmianę kółek siewnych, tak że te same trybiki (Schubräder) wystawiają rzepak lub koniezyne, co groch i t. d. i całe uregulowanie tychże, zależne od ilości i gatunku zboża, odbywa się za pomocą dźwigni posuwalnej i zamykalnej. System ten jest znacznym postępem i jest zastosowany prócz „Viktoryi“, także i przy siewniku Sacka IV. klasy i innych.

„Columbia“ natomiast, która zresztą pracuje również jak „Viktoria“ bez zarzutu, jest systemu dziś już przedawnionego i przy najnowszym siewnikach dziś już rzadziej używanego, wymaga bowiem każdorazowej zmiany trybów (a więc 4-krotnej) przy wysiewie: a) żyta i pszenicy, b) koniezyzny, maku i t. d. c) buraków i owsa d) bobiku. Wymaga zatem więcej pracy i czasu, a prztem i inteligentniejszego robotnika do regulowania wysiewu.

2. Waga „Viktoryi“ o 15 rzędach wynosi 380 kg. a „Columbii“ 480 kg.

3. Nawet bez względu na mniejszą wagę wymaga „Viktoryi“ mniej siły pociągowej jak „Columbia“, gdyż u tej ostatniej z powodu mechanicznego podwójnych tarcz (stałej i obracalnej) tarce jest o wiele większe.

4. Zaletą „Viktoryi“ jest większe oddalenie radlic jak przy innych siewnikach, skutkiem czego mniej się zatykają.

*Józ. Jan Neum.*

**WP. M. Kom.** Według zasięgniętych przez nas wiadomości nie ma w Lwowie wcale fabryki dachówek cementowych i wogóle u nas są one prawie nie znane. Przedrukowaliśmy odnośny artykuł z warszawskiej „Gazety rolniczej“ właśnie celem zwrócenia uwagi na możność tej fabrykacji na potrzeby własne wszędzie tam, gdzie jest w obfitości dobry ostry piasek.

**WP. L. w Zastawiu.** Prosimy przesłać okazy padłego drobiu do Akademii weterynaryi we Lwowie, wraz z kilkoma wyrazami opisu choroby. Rektor dr. Szpilman, który się specjalnie chorobami drobiu zajmuje, przesłał najchętniej szcegółową radę co do środków usunięcia zarazy.

**Odpowiedź na pytanie 8.** Posiadam tak siewnik rzędowy Claytona - Schuttlewortha „Columbia“ jak „Viktoryi Drill“ Hofnera i Schrantza i muszę na podstawie moich doświadczeń oddać pierwszeństwo tej ostatniej. „Viktoria Drill“ Hofnera i Schrantza jest bowiem systemu kółek trybikowych, które umożliwiają bez jakiegokolwiek zmiany kółek lub trybów wysiewać wszystkie gatunki zboża przez regulowanie kółkiem ręcznym, które się zamyka kłódką dla przeszkodzenia manipulacji nie powołanych rąk, podczas gdy Columbia wymaga wymiany kółek siewnych i wywożenia na pole całego zapasu różnych trybików dla zmiany. Ponieważ nadto siewnik jest lekki i silnie zbudowany wymaga na 21 rzędów o 4<sup>1/2</sup> „oddalenia tyle siły pociągowej ile „Columbia-Drill“ na 15 rzędów 4”. Należy się „Viktoryi-Drill“ bezwzględnie pierwszeństwo.

*Izydor Bergstein.*

## Wiadomości handlowe.

**Lwów, 5. marca 1902** Pszenica gotowa 8:75—8:90, na termina — zyto gotowe 6:70—6:80, na termina, —, owies obroczny gotowy 6:90—7:30, na termina, —, jeźmien pastewny 5:50—5:75, brow. 6:50—7:50 rzepak 13:25—13:50, nowy —, lińska 10:75—11:25, groch pastewny 7:50—7:75, do gotowania 8:50—13:— wyka 7:75—8:50, bobik 6:—6:50, hreczka 6:75—7:50, kukurudzka gotowa 6:—6:25, stara —, chmiel za 5<sup>1/2</sup> kg. —, koniezyzna czerwoną 50.—65.—, białą 60.—100.—, świeżka 60.—95, tymotka 28—38.—, spirytus parafas Tancopol gotowy 16:50—17.— na termina, 16:25—16:50.

Uspობienie niezmiennie.

Bank rolniczy we Lwowie.

**Wiedeń, 4. marca.** Na wczorajszy targ bydła rogatego, przeznaczanego na rzeź, spędzono ogółem 4994 sztuk, z tego z Galicyi 691 z Bukowiny —. Przebieg targu spokojny. Ceny niezmiennione. Z tego spędu nie sprzedano sztuk 128. Galicyjsko-bukowińskich wołów sprzedano 49 sztuk po 56 do 61: 883 po 62 do 68; 155 po 69 do 73; 7 po 74, do 76 Buhaja poduczzone bez różnicy pochodzenia kupowano po 52 do 63, kro-wy poduczzone po 50 do 64. Bydło chude po 36 do 52 kor., wszystko za 100 kg. żywej wagi.

**Wiedeń, 5. marca.** Na targ nierogacizny przywieziono ogółem 11.380 sztuk świni, między temi 4.459 świni galicyjskich. Ceny za tucze świnię węgierską 94 do 97 h., za galicyjską młode świnię 77 do 88 h. za kilogram żywej wagi.

Redaktor odpowiedzialny *Prof. Dr. Kazimierz Miczyński.*  
Nakładem galicyjskiego Towarzystwa gospodarskiego.

Czytelników naszych prosimy, aby zamawiając cokolwiek podług inseratu w naszym piśmie powoływali się zawsze na „Rolnika“.

Etykiety na flaszki, \* \* \*  
\* \* \* pudełka aptekarskie  
jednokolorowe lub barwne.

Karty adresowe, nagłówki na listy i faktury  
kupieckie artystycznie wykonane.

## Bilety wizytowe

litografowane

Zaproszenia ślubne i balowe.

Tutki cygretowe, cenniki, autografie i wszelkie roboty w zakresie artystyczno-litograficzny wchodzące wykonuje zowro i na czas oznaczony

Papiery wartościowe, książeczki  
oszczędności i udziałowe.

Dyplomy, obrazy, plany, mapy,  
nuty, ogłoszenia i plakaty.

Zakład artystyczno-litograficzny i drukarnia

Lwów,

# Fillera i Spółki

Lyczaków 3.



## ODDZIAŁ ROLNICZY

Związku handlowego Kółek rolniczych  
w Krakowie i we Lwowie  
ul. Piarska 4 ul. Kopernika 2.  
z filiami w Rzeszowie i Wieliczce  
poleca na sezon wiosenny

### Nasiona gospodarskie

Koniczyn, lucerny, trawy, buraki, marchew, wyka, łubiny, w najlepszej jakości i pod gwarancją najwyższej czystości i siły kiełkowania.

### Nawozy sztuczne

superfosfaty, maki kostne, saletry chilijskie, mąkę żółową Thomasa, i t. p. pod gwarancją pełnej zawartości składników pokarmowych.

### Maszyny i narzędzia rolnicze.

z fabryki H. Cegielskiego, Tow. akc. w Poznaniu najlepsze oryginalne amerykańskie maszyny żniwne „Bukey” fabryki Aultman Miller & Co w Akron Ohio U. S. A. i t. d.

### Cenniki i katalogi darmo i opłatnie.

Kierownictwo Oddziału rolniczego.  
Dr. Adam Prazmowski Dr. Tadeusz Kudelka  
we Lwowie. w Krakowie.



Połączone fabryki towarów wełnianych oferują obecnie przeceny okolo 4000 sztuk tak zwanych

### Wojskowych derek na konie

po bajecznie niskiej cenie

tylko 2 zł. 25 ct. za sztukę  
a 4 zł. 25 ct. za parę

(3 par odsyła się franco)

Te grube, nie do zniszczenia derki są tak ciepłe jak futra ciemno-szare albo brązowe, wielkości 150x195 cm., więc okrywają całego konia.

Wyrażnie pisane obstalunki, które załatwiają się tylko za pobraniem pocztowem lub przy nadstaniu z góry należytości proszę nadsyłać do

## Steiner'a

Domu komisowego

połączonych fabryk derek

w Wiedniu, II. Taborstrasse 27.

Za nieodpowiadający życzeniu towar obowiązują się pieniadze otrzymane zwrocić.

Tysiące pism z uznaniem i obstalunkiem powtórnym i tak: Z zażąd. dóbr ks. Schwarzenberga w Turaeh; A. Koven, Burmistrz w Podkaj, Fro. Lestek w Carne; Alber'a hotelu w Pettenua, Noisternig w Malin, Wny Prob. Bardyn w Lany Roter w Sucheji doli itd.

Proszę żądać cennika przedmiotów gospodarskich, gratis i franco. 37-2

### Zarząd dóbr Zameczek

pocta i stacya kolejowa **Żółkiew**, ma na sprzedaż do siewu wiosennego:

Tymotkę . . . za 100 kilo 80 K.  
Konicz czerwony „ „ „ 110 „  
Pszeniec letn. Dońska „ „ 20 „  
oraz **Buhaje** rasy „Szwycer” i „Bernera” w różnym wieku od 70 do 80 za kilo żywej wagi **Psy jarmniki** rasowe od 10 do 30 koron za sztukę. **Psy rasy „Bernard”** po 40 koron za sztukę. **Maszynę do kreślenia lin słomianych** systemu „Clayton & Shuttelerworth” tania do nabycia.

**Kiernicza folwark „Janówka”** 225 morgów skomasywaną pszennej gleby, budynki w dobrym stanie, obok szosy ze Lwowa a 4 kilometry od Gródka oddalony jest w całości lub parcelami **do nabycia.** 4-5

Zarząd dóbr JE. hr. Romana Potockiego

### w Chlebowicach

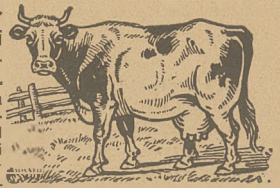
(pocta i telegraf w miejscu) ma na sprzedaż nasienie buraków pastewnych żółtych ecken-dorfskich w każdej ilości, owies szymoradzki, kanadyjski i wczesny (Julhafer) oraz odmiany kartofli produkcji Dolikowskiego Z wczesnych: Lech (110 ctn. z morgan w r. 1901 o zawartości 16.5) Z średniowczesnych: Topaz 95-185%<sub>0</sub> Domni (80-122%<sub>0</sub>) Boncza (90-187%<sub>0</sub>) Krakus (95-16.8%<sub>0</sub>) Leliwa (60-17.1%<sub>0</sub>) Wadwicz (75-17.5%<sub>0</sub>) Z późnych: Piast (90-23.5%<sub>0</sub>) Karnazyn (100-202%<sub>0</sub>) Dolega (95-20%<sub>0</sub>) Koryczak (105 21%<sub>0</sub>) Tarcza (82-17.5%<sub>0</sub>) Gracya (78-19.2%<sub>0</sub>) Zawisza (76-20%<sub>0</sub>) Kasztelan (85-19%<sub>0</sub>) Topór (110-18%<sub>0</sub>) Pomian 75-19%<sub>0</sub> Łada (90-15%<sub>0</sub>) Gryf (110-20%<sub>0</sub>) Wit (115-201) Tur (110-18%<sub>0</sub>). Niżej 500 klg. nie wysyła się. 2-4

8 złotych, 19 srebrnych medali, 30 dyplomów honorowych i uznania.

### Kwizdy - - - -

- - - Korneuburski  
proszek do paszy -

**Veterin-djetyczny środek dla koni, bydła rogatego i owiec.** Od 50 lat w większej części stajen używany, przy braku chęci do jedzenia, zlem trawieniu, dla poprawienia mleka i pomnożenia wydajności u krów. Cena za 1/4 pudełko kor. 1-40, za 1/2 pud. 70 hel. Prawdziwy tylko z powyższą marką ochronną, do nabycia we wszystkich aptekach i drogu eryach  
Skład główny



### Franciszek Jan Kwizda

c. k. austr.-węg., król. rumuński i ks. bułgarski dostawca dworu  
Aptekar obwodowy w Korneuburg pod Wiedniem.



## Dzierżawa.

Z dniem 1 lipca b. r. będą z dóbr Zatorskich wydzierżawione dwa folwarki a mianowicie:

### I. Folwark Palezowice

który obejmuje: pola ornego 310 mg., stawów 158 mg., 795<sup>0</sup> razem 468 mg. 795<sup>0</sup>, gleba penna, lekka, urodzajna w jaknajlepszej kulturze utrzymana rodzi: rzepak, pszenicę, jęczmień, koniczynę, buraki cukrowe i t. p. Budynki znajdują się w zupełnie dobrym stanie.

### II. Folwark Preciszów

obejmuje: pola ornego 395 mg. 899<sup>0</sup>, łąk 44 mg. 687<sup>0</sup>, stawów 60 mg., razem 499 mg. 1586<sup>0</sup>. Gleba glina przypiaszkowata rodna, pola w większej części drenowane, rodzą żyto, kartofle, jęczmień, koniczynę, owies itp.

Do folwarku tego należy gorzelnia zupełnie urządzona z motorem parowym z kontyngentem 525 hektolitrow. Budynki murowane dachówką kryte, stajnia dla krów ze żłobami cementowanymi i równie podłoga. Fundus instructus na obu obiektach stanowią pola uprawione obsiane i obsadzone, stawy zaś obsadzone karpami i linami. Do zagospodarowania potrzebny jest kapitał a mian. co do pierwszego obiektu w kwocie Kor. 40-50.000 zaś co do drugiego w kwocie Kor. 60-70.000.

Wszelkich bliższych wyjaśnień udzielić chętnie a objekta dzierżawę mogą być oglądane w każdej chwili na miejscu, gdzie także bliższe warunki omówione być mogą.

Administracya dóbr w Zatorze Augusta hr. Potockiego.

### Poszukuje się agronoma

tego. Wymagana akademicka rolnicza (Hochschule für Boden-Cultur) dokładne znajomości wszystkich działów gospodarstwa rolnego możliwie i lasowego, przemysłu rolnego, udo-wniejonej praktyki 8 do 10 letnie. Obszar gospodarczy 5.000 Hekt. znaczna uprawa buraków cukrowych, chów bydła, gorzelnia, fabryka cykoryi, piug parowy, elektryczne motory etc.

Petent na początkowo pracować pod bezpośrednim kierunkiem chlebowicy. Po udowodnieniu użyteczności i prawości charakteru, może osiągnąć kierującą stanowisko.

Pierwszeństwo mają urodzeni w Galicyi, następnie w Czechach lub Morawii, jednak przy znajomości jednego z języków słowiańskich.

Podanie z odp. samemu świadectw, nie uwzględnione zostanie bez odpowiedzi, niezwroczone.

Adresować: Jakób Baron Romaszkan Horodenka. 1-3

### Zarząd dóbr Chlewicka

stacya i pocta Sambor ma do sprzedania loco kolej **Łubiu niebieski** po cenie 11 kor. za 1 ctn. 2-5

**Urzędnik** gospodarski kawaler 28 lat zdolny i energiczny, chlubnie polecony szuka posady przy skromnych wymaganiach w Galicyi od 1. kwietnia 1902. r. Łaskawe oferty proszę adresować **T. Wojciechowski** **Kostelmin provinuz Posen.** 3-3

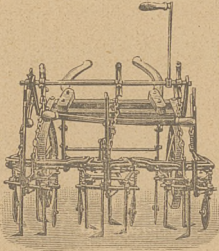
### Ekonom żonaty

hezdzielnety 32 lat łączący z dwudziestoletnią praktyką, obeznan z uprawą buraków cukrowych i całą gospodarką poszukuje posady od 1. marca lub 1. kwietnia 1902. r. przyjmie w większym majątku posadę pisarza ekonomicznego. Adres: **Polikarp Huminiak w Hussakowice** pocta Hussaków. 3-3



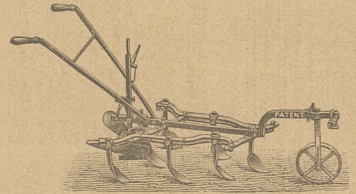
# Černovsky i Spółka

fabryka maszyn rolniczych w Czeskim Brodzie  
koło Pragi w Czechach  
filialny skład na Galicyę w Jarosławiu.



Jedyna w Austro-Węgrzech specjalna  
fabryka narzędzi do uprawy i kul-  
tury roślin.

Poleca P. T. panom gospodarzom swoje  
dotąd nigdzie co do dobroci nieprześcignione  
a wszędzie pierwszemi nagrodami odzna-  
czone narzędzia do uprawy jako to:



**Plewniki do buraków** jednorzędowe znak „A” patent Černovskyego. **Plewniki** trzy-  
zędowe do buraków. **Plewniki i obsypniki** znaku „D” do ziemniaków kukurudzy i t. p.  
Plewników naszych wyrobiliśmy dotąd zwyż 40.000 sztuk a plewniki te zostały uznane za naj-  
lepsze na próbie narzędzi do uprawy buraków cukrowych w r. 1901 w **Przeworsku**.

Kto chce mieć **oryginalne plewniki Černovsky’ego** raczy się zwrócić wprost do nas  
lub do naszej filii w Jarosławiu **Cenniki** przesyłamy na życzenie darmo i oplatnie.

## Ogłoszenie dzierżawy

W dobrach Kamionka Strumilowa, będących własnością JW An-  
drzeja hr. Potockiego, wydzierżawione będą w drodze ofert pisem-  
nych na lat 12-cie t. j. na czas od 1 lipca 1902 do 30 czerwca 1914  
r. folwarki: Podzamcze, Dernów i Jazienica obejmujące według po-  
miaru katastralnego:

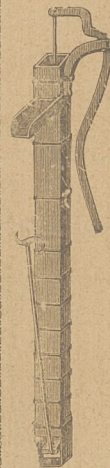
a) gruntów budowlanych	9 morg.	430 kw. sążni
b) ogrodów	7	852
c) gruntów ornych	1214	1225
d) łąk	427	470
e) pastwisk	50	918
f) lasu wykarczowanego	—	1143
g) nieużytków	4	461
h) wód	23	1200
razem	1747 morg.	299 kw. sążni

Warunki dzierżawy oraz spis przynależnych budynków prze-  
glądane być mogą za pisemnym potwierdzeniem w biurze Dyrekcyi  
Dóbr w Kamionce strumilowej, która również ułatwi w razie ta-  
kiego życzenia zwiedzenia przedmiotu dzierżawy.

Ofarty pisemne, należycie ostampowane i zaopatrzone w wa-  
dium (5000) pięć tysięcy koron, tudzież w własnoręczny podpis ofer-  
enta — a jeżeli jest żonatym, — oraz jego małżonki — wniesione  
być mogą na ręce podpisanej Dyrekcyi do dnia 1. kwietnia b. r.  
o godzinie 12-tej w południe, a zawierają oświadczenie, że P. T.  
oferentowi dokładnie znane są ustanowione warunki dzierżawy i że  
takowym w zupełności się poddaje, o ile nie są zmiany lub uzupeł-  
nienia w ofercie wyraźnie żądane, tudzież że ofertą swoją po dzień  
1 maja b. r. w słowie pozostaje i zręka się żądania wczesniejszego  
zwrotu złożonego wadium.

Natomiast podpisana Dyrekcyja zastrzega dla siebie względnie  
dla JWgo właściciela prawo dowolnego wyboru między oferentami  
bez względu na wysokość ofiarowanego czynszu, oraz prawo ewentual-  
nego nieprzyjęcia żadnej z ofert wniesionych.

Dyrekcyja Dóbr JW Andrzeja hr. Potockiego  
w Kamionce strumilowej.



Najlepsze i najtańsze pompy  
do gnojówki dla gospodarzy są  
patentowane pompy Kligna

wielkość następująca:

Nr. I.

3 m	wyższość wypływu K.	24'00
3 1/2	"	25'50
4	"	27'00
7	"	41'00

Nr. II.

3 m	wyższość wypływu K.	29'00
3 1/2	"	30'50
4	"	32'00
6	"	49'00

Józef Kligns

Altrothwasser, Szlązk aust.





**Mauthnera nasiona**  
są  
słynne i nieprześcignione

**Mauthnera**  
polski katalog nasion  
wyszedł z druku  
i wysyła się go na życzenie  
darmo i opłatnie.

**Korespondencya polska!**

**Podręcznik polski** o 160 stronach zawierający wskazówki uprawy nasion warzywnych i kwiatowych dotacza się do każdego zamówienia gratis.

**Edm. Mauthner**

Ces. i król. Nadworny

**Skład Nasion**

**BUDAPESZT**

ul. Rottenbillera 33 i  
ul. Andrassy'ego 23.

**Rutynowany rzędec**

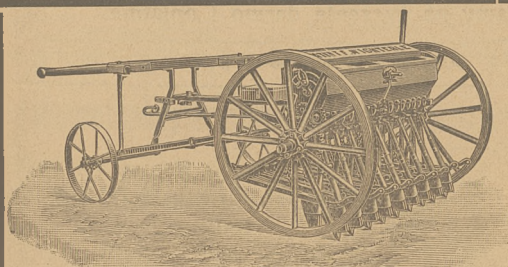
w sile wieku, energiczny, żonaty, z rolniczą szkołą czeską i niemiecką z kilkoletnią praktyką z większych intensywnie prowadzących gospodarstw w Galicji, z dobrą rekomendacją i kaucją do 30.000 złr. poszukuje odpowiedniej ewent. dzierżawy. Ekskawce zgłoszenia przyjmuje Tow. pryw. urzęd. pod K. H. we Lwowie ul. Cieleń 1. 1.

3-4

**Zarząd szkółek** leśnych i ogrodowych obszaru dworskiego Borówna poczta Bochnia, poleca do kultur sadzonki leśne, drzewka parkowe, krzewy ozdobne i rośliny na żywe płoty, po cenach najtańszych. — Katalogi opłatnie. 2-4

**Owies Ligowo, Jęczmień Goldfoil:**

wypróbowane, plenne odmiany, po cenie 18 koron za 100 kg loco Przeworsk, z poleceniem za czystość i siłę kiełkowania, nabyte można w **Mikulicach** poczta Przeworsk. 6-6



Austr. patent N. 1246.

„Montania“

Weg. patent, N.15053.

Najwyższe odznaczenia od ek. Tow. gosp. i Minist. roln. we Wiedniu, od Akademii wynal. w Paryżu, od Dyrekcji dóbr Cesars. i od Król. Węgierskich domen.

Wysiew wszystkich nasion za pomocą jednego wału i jednego trybna.

Niejednostajna jazda i wstrząśnienia bez wpływu, zadon regulator.

Wichterlego siewniki uniwersalne  
„MONTANIA“  
polecają  
najtaniej

Sieją na równinach i pochyłościach.

Lekki, silny, pojedynczy, tani.

**J. Neuberger i Ska Lwów, Gródecka 53.**

Opisy i cenniki darmo i opłatnie.

Niniejszem potwierdzam że sprowadzone dwa siewniki rządowe wyrob u fabryki Wichterlego systemu „MONTANIA“ bardzo dobrze u mnie nadały się — sieją nadto regularnie na każdym terenie, są nadzwyczaj lekkie a przytem trwałe i mogą je śmiało polecić.

Antoni Garapich  
właściciel dóbr Zagórze.

Patentowane pompy KLINGS'A

są najlepsze i najtańsze do wody i gnojówki.

Działalność w godzinie 12.000 litrów. Ceny:

Drewniane Nr. 2. 3 4 5 6 7 m. głęb.  
Kor. 29 32 36 40 49

Kute żelazne Nr. 3. wewnątrz i zewnątrz pocynkowane, nie rdzewieją nie zatykają się:

3 4 5 6 m. głęb.

Kor. 40 49 58 68

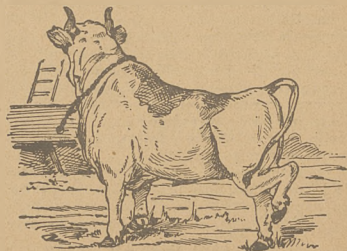
Rozpryskiwacz do gnojówki żelazny kuty: sztuka 9 kor.

**Józef Klings, Altrothwasser,**  
Szląsk austriacki.

**GRUDE**

u bydła usuwa niezawodnie skutkującą masę z apteki i wyrobni specjalnych środków weterynaryjnych w **Bursztynie**. Blaszniki 1/2 kilowe w cenie po 2 K.

Liczne uznania i listy pochwalne!





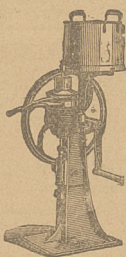
# S. A. Bubera Synowie Lwów Grodecka 20

polecają  
jako wyłączni reprezentanci:

Wszelkie przyrządy potrzebne w gospodarstwie mleczarskiem szwedzkiego Tow. akc.

## Alfa-Separator

800 pierwszych nagród „Grand Prix“ w Paryżu.



- Wirówki . . . . .
- Maślnice . . . . .
- Wygniatacze . . . . .
- Oziębiacze . . . . .
- Podgrzewacze . . . . .
- Stągwie . . . . .
- Konwie . . . . .

Zakładanie zupełnych mleczarni parowych i ręcznych.

Najlepsze użytkowanie mleka, największy wydatek maśły i najlepsze masło są tylko wtedy możliwe, jeżeli się odziera smietankę z mleka zapomocą centrifygi **Alfa-Separator**



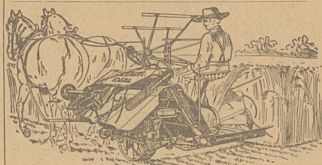
Wszelkie motywy maszyny rolnicze i mleczarskie i części składowe zawsze na składzie.  
Katalogi, cenniki i objaśnienia darmo i opłatnie

Śtyenne patentowane garnitury młocarniane parowe i wszelkie maszyny rolnicze

## HOFHERRA i SCHRANTZA Wiedeń - Budapeszt.

Plugi i siewniki

## Rudolfa Sacka Lipsk-Plaßwitz („Grand Prix“).

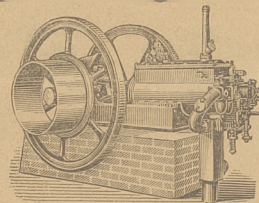


Zniwiarko-wiązaki „Ideal“ lekkości w robocie

## DEERING-Harvester Comp. w Chicago („Grand Prix“).

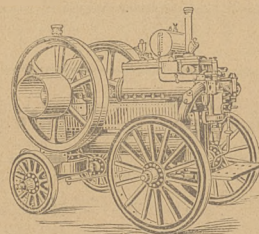
Wyroby Deeringa, które na ostatniej baryskiej wystawie i pomiędzy wszystkich innych uznane zostały za najlepsze i wyszczególnione najwyższymi odznaczeniami, cieszą się wielkiem rozpowszechnieniem w Królestwie Polskiem, a w kraju odznaczone zostały przy próbie w Zurawicy dolnej na polach J. O. Ks. Sapiechy w r. 1900 najwyższą nagrodą.

## Benzynowe, Naftowe, Spirytusowe Motory i lokomobile Tow. akc. Marienfelde.



Odznaczone dyplomem honorowym Tow. gosp. w Pradze w maju 1901.

Pełne bezpieczeństwo przed eksplozją. Gotowość ruchu w ciągu 10 minut. Fabryka ta zatrudnia przeszło 1000 robotników i dostarcza już zwyż 3000 lokomobil wyłącznie do celów rolniczych.



NO W E.

## Podkowy dla wołów

Patent Zehetbauer

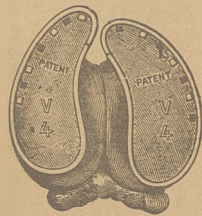
Niezbędne dla rolników, gospodarzy, dla browarów gorzeln. etc.

Główna sprzedaż

## Echinger u. Fernau

Wiedeń XV. Neubaugürtel, 7 i 9.

Cenniki na żądanie. 8—25



NO W E.

Wystawa rolnicza w Ried 1901. Najwyższe odznaczenie „Złoty medal“



Zaopatrnie w **motory stalowe wietrzne, wodne** dla wili, folwarków, cegielni, ogrodów etc. od 320 kor. w górę. Bióro techniczne

„Agrikola“

Inh. M. Schwarz, Wiedeń XX/2 Passettstr. 29. Cenniki darmo franco. 6—26

## Kukurudzę — Gryś — Owies

wagonami — jak niemniej Konie i zboża jare, oraz nawozy sztuczne w każdej ilości pod kontrolą Krajowej Stacji botaniczno-rolniczej we Lwowie, dostarcza najtaniej Dom handlowy dla rolnictwa i przemysłu we Lwowie, Pasaż Hausmana 5.

## Jarą pszenicę do siewu

Banatke — cylindrowana po 95 zł. za 100 kilo wraz z workiem loco Halicz — ma do sprzedania Za rząd dóbr. Miedzyhórec p. Halicz 6—4

**Łubin niebieski** do siewu ma na sprzedaż Zarząd dóbr Nadyby poczta i stacya Nadyby Wojutyce. 3—3

## 20 krów poprawnych

holenderskich dużych, młodych i mlecznych do zbycia o. p. i st. kolei czerniowieckiej Bursztyn (folwark). 1—3

**10 sztuk** ciężkiego bydła opasowego jest do sprzedania. Zgłoszenie przyjmuje Zarząd dóbr Myślatyce p. Mościska.

## Trawa miodowa

(*Holcus lanatus*) własnego zbioru z obszaru dworsk. Borówna, nasienie świeże i pewne na grunta suche lub mokre, zupełnie liche, na pastwiska wyborna roślina raz zasiana trwa kilka lat. Jeden korzec wraz z workiem kosztuje 4 złr. w. a., przy zakupie naraz 10 korcy dodaje się korzec bezpłatnie; na wagę 100 kg. 32 zł. wraz z workami. Zamówienia uskutecznia J. Bulsiewicz w Bochni. 2—6

**Mężczyzna** 37 lat żonaty, poszukuje posady zarządcy lub samostojnego ekonomo od 1-go marca. Rekomendacya chlubna. Obowiązany z uprawa buraków cukrowych, chmielu i w ogóle wszelkich ziemiopłodów, gospodarstwem mlecznym i wypasowem. W razie potrzeby obeznany również z gospodarstwem lasowem. Łaskawe zgłoszenia pod A. N. poste restante Lwów.



## FABRYKATY KRAJOWE

Za najlepsze na ostatnich próbach odbytych w Tarnopolu staraniem Tarnopolskiego Oddziału Galic. Towarz. Gospodarskiego uznane pługi wszechświatowej sławy fabryki

### Rudolfa Baechera w Rudnicach

jak również siewniki specjalnej fabryki

### Fr. Melichara w Brandeis

poleca gorąco na nadchodzący sezon W. W. Obywatelom Jeneralne zastępstwo na Galicyę i Bukowinę

### Zygmunt Parnes Podwołoczyska

Filja we Lwowie ul. Grodecka l. 30.

Poszukuje do siewu wiosennego z pierwszej ręki od producentów owsa białego z późniejszych ct. m. 100; Jęczmienia ct. m. 50; koniczy czerwonego wolnego od kaniarki ct. m. 7. Kartofli Topaz ct. m. 100. Próbkę z ceną adresować do Zarządu dóbr Gnojnik p. Uszew. 1—3

Jara pszenica <sup>złazno</sup> czerwona, grubsze i ważniejsze od ozimej do sprzedaży na nasienie po cenie 10 złr. za 100 kg. Tamże nasienie buraków pastewnych. Mamuth, czerwona po 20 złr. za 100 kg. — adres Sanniki o.p. Mościńska, Zarząd dóbr. 1—3

P. T. Właścicielom Dóbr polecam się do robót warzywn. sadowniczych, racjonalnego cięża karłow-owoc, rysow. planów i zakład, ogrodów Świadectwa i praktyka kilkunastol. w kraju i za granicą tudzież z instyt. pomologicznego w Proszkowie. Warunki skromne. K. Czerwiński. Kraków, Topolowa 8. II. p.

Nadzwyczaj plenne odmiany owsa:

**Simoradzki, Montreno, Eisenburger górski**

po cenie 18 koron za 100 kilo loco stacya Mszana, z poręczeniem czystości i siły kiełkowania sprzedaje Zarząd dóbr Suchowoli poczta Zimnowoda-Rudno. 1—3

KOMITET C. K. GAL. TOWARZYSTWA GOSPODARSKIEGO

we Lwowie, ul. Słowackiego 8

sprowadza dla członków swoich

# wszelkie nawozy sztuczne

wedle warunków specjalnego cennika.

**Rabaty przyznane Komitetowi przez fabryki przy odbiorze wielkiej ilości nawozów rozdziela się z końcem roku pomiędzy odbiorców.**