

ROLNIK

ORGAN C. K. GALICYJSKIEGO TOWARZYSTWA GOSPODARSKIEGO

wychodzi w każdą sobotę

Prenumerata wynosi wraz z przesyłką pocztową:

w Państwie Austriackiem.

rocznie 8 koron. | półrocznie 4 koron

W Rosji rocznie 5 rubli sr. — W W. Księstwie Poznańskim 3 talary.

Członkowie galic. Tow. gospodarskiego płaćą 10 K. wkładki rocznej, otrzymują „Rolnika“ bezpłatnie.

Ogłoszenia zamieszcza się za opłatą 15 h. od wiersza trzy razy łamanego, drobnym drukiem, albo za jego miejsce.

Przy czestszym inserowaniu oraz przy ogłoszeniach większych, znaczny rabat.

Ogłoszenia przyjmuje: Ajencja Ogłoszeń, Lwów, pasaż Hausmanna 9.

Manuskryptów niemieszanych nie zwraca się.

Reklamacje uwzględnia się tylko do wyjścia numeru następnego.

Przedruk bez podania źródła niedozwolony.

Redakcja i Administracja „Rolnika“ ul. Słowackiego 1. S. II. piętro.

TREŚĆ:

Wystawa i Konkurs narzędzi rolniczych w Przeworsku. — Wiadomości z Oddziałów. — Kronika. — Z piśmiennictwa rolniczego. — Drobne wiadomości. — Pytania i odpowiedzi. — Wiadomości handlowe. — Ogłoszenia.

Wystawa i Konkurs narzędzi rolniczych w Przeworsku.

Staraniem Oddziału Łanucko-Jarosławskiego Tow. Gospodarskiego galicyjskiego urządzoną została i w tym roku w dniu 30. kwietnia w Przeworsku wystawa maszyn rolniczych połączona z konkursem pługów, bron, spulchniaczy i siewników.

Komitet wystawowy, pod przewodnictwem Jana hr. Mycielskiego — poczynił wszelkie ułatwienia, aby próba pługów mogła się odbyć należycie. Dzięki zarządowi ordynacji przeworskiej przygotowano pole z odmierzonemi licznemi poletkami o długości 60 m, na których poszczególne pługi i inne narzędzia miały być próbowane i oceniane po kolei.

Na sędziów zaproszeni zostali pp. dyrektor Frommel Juliusz, Dyr. Hanusch, Prof. Dr. Stefan Jentys, Stefan br. Konopka, Prof. Kuhl, Dr. Marian Lisowiecki, Dr. K. Miczyński, Stan. Ostaszewski, Leon Podlewski, Prof. Tomasz Rylski, Prof. Tadeusz Sikorski, Włodzimierz Szulczewski, Jerzy Turnau, Jan Zabierzański, Kazimierz Zbyszewski i Władysław Żeleński.

Przewodniczącym komisji sędziów wybrano Dyr. Juliusza Frommela, a referentem ogólnym i sekretarzem Dra. K. Miczyńskiego.

Komisja sędziów podzieliła się na sekcye: techniczną i rolniczą, a w tej ostatniej na osobne subsekcye do oceny: a) pługów i bron i b) do siewników.

Kolej w jakiej miały przychodzić narzędzia do oceny oznaczono dla każdej firmy losem i pługi poddawano najprzód ocenie sekcji rolniczej, poczem dopiero szły pod uzupełniającą ocenę sekcji technicznej, która przeprowadzała próby przy pomocy siłomierza rejestrującego systemu Sacka, — oraz miała za zadanie ocenić jakość materiału i trwałość budowy.

Ocenę komisji wpisywano na przygotowanych ad hoc formularzach za pomocą systemu punktowania. Formularz taki wypełniony przedstawiają załączone tablice, na których uwidocznił się szczegółowo wynik próby z pługami.

Zastosowano mianowicie sposób punktowania używany przy tego rodzaju próbach za granicą z uwzględnieniem różnego stopnia ważności cech poszczególnych za pomocą użycia t. zw. współczynników ważności. Stopni dobroci przyjęto 5, a mianowicie oznacza: 5. doskonały, 4. bardzo dobry, 3. dobry, 2. dostateczny, 1. niedostateczny. Stopień dobroci pomnożony przez odnośny współczynnik ważności cechy daje pewną ilość punktów dla danej cechy. Suma zaś wszystkich punktów daje tym sposobem obraz dobroci pewnego pługa w porównaniu do innych. Współczynniki ważności dla każdej z uwzględnianych cech podane są również w załączonej tabeli — w nagłówku i tak dla ustawienia pługa współczynnik ważności = 4 dla prowadzenia 1, dla nawracania 3, dla odwracania skiby 5, dla kruszenia 7 i t. p. Pług idealny, któryby we wszystkich cechach otrzymał stopień dobroci 5 miałby zatem ogólna sumę punktów = 155.

Z powodu bardzo znacznej liczby, bo z górą czterdziestu pługów przedstawionych do konkursu, część tylko z nich mogła być poddana dokładnej ocenie komisji technicznej, te zestawiono w załączonej tabeli A, i to po kolei według liczby punktów. Pozostałe pługi ocenione zostały jedynie przez sekcję rolniczą, zatem rubryki pozostawione dla oceny technicznej, tj. co do jakości materiału i siły zużycie, są niewypełnione.

Przechodząc do szczegółowej oceny, która zresztą i na tabeli cyframi jest uwidoczniłą, podzielono pługi na grupy, a mianowicie:

I. Pługi jednoskibowe:

a) do orki głębokiej;

b) do średniej i płytkiej.

II. Pługi dwuskibowe:

III. Wielo skibowe (3—4 skibowe).

I. a) Pługi jednoskibowe do głębszej orki. Z tej kategorii największą ilość punktów otrzymał pług fabryki *Rudolfa Bächera* w Rudnicach nad Łabą. „**Phönix**“ BP 10 samochod z korpusem z lanej z stali z podrzynaczem. Nastawianie i prowadzenie doskonałe i łatwe. jakość pracy tak co do odkładania jak i kruszenia bardzo dobra, materiał i budowa trwała. Zużycie siły na jednostkę przekroju skiby najmniejsze ze wszystkich badanych pługów, chód równy, czystość bruzdy doskonała.

Drugie miejsce zajmuje pług fabryki *Clayton i Shuttleworth* (filia Lwów, Grodecka) marka **D10HS** samochód stalowy z podrzynaczem.

Jestto znany typ pługa podobny do Sackowskiego, z odkładnicą z jednej blachy.

Kierowanie bardzo dobre, robota pod względem kruszenia skiby i czystości bruzdy doskonała, co jest właściwością sackowskiej formy odkładnic, waga około 108 kgr. (z przodkiem) cena 81,5 koron zużywał siły 430 kgr. przy szerokości 33 a głębokości 20 cm., zatem na dm □ przekroju 65 kgr. przy szybkości 60 m. w 54 sek.

Na trzecim miejscu wymienić należy pług *Braci Eherhardt* z Ulm nad Dunajem (Zastępstwo: *Bankrolniczy* we Lwowie). Marka „**Ideal**“ **BSC** Samochód ze stali do głębokiej orki, z odkładnicą śrubowo cylindryczną, bardzo dobry, co do materiału i budowy bardzo silny, wskutek czego trochę ciężki. Kruszy i odwraca skibę doskonale.

Drugi pług tej samej firmy: marka „**Dominus**“ **ESB 3**, samochód stalowy bez podrzynacza. Forma odkładnicy śrubowo cylindryczna, robotę wykonywał pod każdym względem bardzo dobrze. Przy głębokości skiby 16. cm. a szerokości 30 cm. (a szybkości 60 m. w 42 sek.) potrzebował siły pociągu 282 kgr. zatem znacznie mniej niż poprzedni — a mniejszą ilość punktów zawdzięcza nieco gorszemu kruszeniu skiby tudzież mniejszej czystości bruzdy i nieco słabszemu materiałowi, i konstrukcyi, pomimo nie niższej ceny niż u Bächera i Claytona. Odkładnica doskonale wyszlifowana i lemiesz dobrze wyostrzony wpływa na szybkość chodu.

Do tej kategorii pługów należy również pług *Umratha i Ski* z Pragi-Bubna (zastępstwo we Lwowie) **R14** rajol, z podrzynaczem, typ ogólnie u nas znany.

II. b. Z pługów lżejszych do płytszej i średniej orki pierwsze miejsca znowu przypadło wyrobom *Rudolfa Bächera* z Rudnic. Zastępują mianowicie na wyszczególnienie. Samochody stalowe z podrzynaczem Marki **D7MN** i **DSMN** i niesamochód żelazny bez podrzynacza „**Kolonista**“ **1 OL**.

Z tych trzech tylko **DSMN** kruszy skibę doskonale, pługi **D7MN** i «kolonista» doskonale odkładają a kruszą nieco mniej z powodu więcej wygiętej w tył odkładnicy. Pług «Kolonista» jest lekki, stosunkowo tani, nadzwyczajnie łatwy do regulowania i prowadzenia.

Drugie miejsce przysługuje pługom *Karola Frölicha* z Nowego Sącza i *Pawła Frölicha* ze Starego Sącza. Są to pługi lekkie, tanie, na grządzielu drewnianym, korpusy z żelaza kutego. Przodek ma za małe kółka, wskutek czego dla wyższych zwierząt pociągów nie nadaje się. Przeznaczone są one w pierwszym rzędzie dla gospodarstw włościańskich mogą jednak i w większych oddać pewne usługi tym więcej, że robota jest bez zarzutu. Doskonale odkła-

dają i znakomicie kruszą skibę. Zużycie siły jedynie nieco za duże u pługa K. Frölicha z Nowego Sącza z podrzynaczem, jak to widoczne z tabeli.

Podobnej budowy pług Mordarskiego z Szalowy o drewnianym grządzielu i kołesnicy z podrzynaczem. wskutek nieobecności fabrykanta lub zastępcy nie przyszedł pod pełną ocenę — i dla tego nie objęty tabelą, bierze skibę do 35 cm. szerokości a 16,5 głębokości. Pod względem materiału dużo pozostawia do życzenia. Zużycie siły ogółem 362 kg przy 4 wołach, szybkość pociągu 60 m. w 97 sek.

Dalej wymienić należy pług fabryki *Jan Cervinka w Pradze* (*Hybernerstrasse 8*) znaku **NR** bez podrzynacza typu ruchadłowego lżejszy (cena 65 kor.) trwale zbudowany pozostawiał nieco do życzenia pod względem kruszenia skiby, zresztą robota bardzo dobra.

Pługi firmy *Cernowsky i Ska.* w Czeskim Brodzie koło Pragi (filia w Jarosławiu) również zasługują na uwagę. Do próby stanęły marki **PH** cięższy do orki głębszej i **PZ** lżejszy do średniej — obydwie zbudowane według typu pługa sackowskiego, samochody żelazne z korpusem stalowym.

Teżte firmy pług „*Ruchadło*“ jako lekki i tani a doskonale wykonujący robotę zaleca się dla gospodarstw mniejszych. Odpowiedni oczywiście tylko dla gleb lżejszych o niezbyt wielkich przy uprawie oporach. — Był również poddany próbom mały pług bezkołesny t. zw. „*Samochód*“ (nie należy mieszać tej nazwy z tem co się zwykle pod nią rozumie) cały żelazny z korpusem stalowym — z grądzielom podpartym na kółku, które się da wyżej lub niżej nastawiać. Dla pewnych specjalnych celów np. do orki w ogrodach, w chmielnikach, na karczunkach odpowiedni a przytem tani. Jako bezkołesny przy płytkiej orce trudny w prowadzeniu, ale przy głębszej do 20 cm. siedź bardzo równo, — i dobrze kruszył.

O pługach *Umratha i Ski*, z których samochody żelazne **UPS** i **EP7** w tej kategorii poddano próbom, jako o typach powszechnie u nas znanych nie potrzebujemy szerzej pisać, daty odnoszące się do tych pługów uwidocznione są w tabeli.

Osobny typ przedstawiał pług R. Bächera systemu amerykańskiego «*Sulky*» jest to skibowiec jedno korpusowy na łapie wygiętej u silnego drewnianego grądziela umocowany, spoczywa pomiędzy dwoma kołami i daje się w stosunku do osi wyżej lub niżej ustawić za pomocą dźwigni. U grądziela umocowany jest dyszel. Oracz siedzi na samym pługu na siodełku. Cały pług bardzo ciężki nadaje się tylko w pewnych wyjątkowych warunkach do szybkiej orki różnej głębokości. Cena 300 koron: zużycie siły całkowite 266 kgr. przy głębokości 12 cm. a szerokości skiby bardzo znacznej bo 37 cm. Celem tej konstrukcyi pługów jest szybka orka przy możliwej oszczędności robotnika. Stosunkowo do swego ciężaru idzie lekko i przy 4. konnym zaprzęgu daje się z siedzenia regulować na różną głębokość.

II. Pługi dwuskibowe.

Pierwszeństwo stanowcze w tej kategorii trudno przyznać jednemu pługowi.

Pług *Bächera* z Rudnic znaku **ZH9N** doskonałej konstrukcyi, łatwy w prowadzeniu i ustawianiu, rama na 3 kołach z dźwignią. — Odkładanie doskonałe, kruszenie skiby, średnie, potrzeba siły 63 kg. na 1 dm. □ przekroju skiby cena 108 k. Na równi stoi z nim pług *Braci Eherhart* z Ulm n. D. — „*Infexible*“ **HZESB 3** nieco cięższej budowy i droższy (cena 138 kor.), ale doskonale

Próba pługów w Przeworsku.

Tab. A.

Pługi poddane ocenie zupełnej.

L. porządkowa	Rodzaj pługa znak i nazwisko fabrykanta	Waga Cena l. Prze- worsk	stopnie dobroci 1-5										Suma punktów	Szerokość skiby	Głębokość skiby	Przekrój skiby	Siłapocią- wa cała	Sila pociąga na 1 dm. przekroju	Szybkość ruchu przy polu salsim na 10 min.	U w a g i
			kierowanie			praca				trwałosc										
			Ustawienie	Przewodność	Nawracanie	Otwieranie skiby	Kruszenie	Cykanie brzozy	Włóknosć	Głębokość	Materiał	Konstrukcja								
			Współczynnik ważności																	
kg.	kor.	4	1	3	5	7	1	3	4	3	cm	cm	dm	kg.	kg.					
I. Pługi jednoskibowe:																				
1	R. Bacher w Rudnicy n. Ł. „Fhonia“ BP. 10.	108	84	5	5	5	4	4	5	5	4	4	136	27	25	6-75	3475	51-4	54	Samochód stal. z podryznaczem bez podryznacza, stalowy pług do płytszej orki
2	„Kolonista“ KOL I.	60	46	5	5	5	4	3	5	5	4	4	134	23-25	17-5	4-07	2475	60-8	62	Samochód stal. z podryznaczem
3	„D 7 M“	85	69	5	5	5	4	3	5	5	4	5	132	27	16	4-21	2095	64-0	70	Znany typ a la Sack z podrz.
4	Claytoni Shuttl. D 10 H.	122	81-5	3	4	4-5	4	5	5	4	4	4	128	33	20	6-6	230	65-1	54	Pług drewn. lekki z siedzeniem iia ościzą i dyszlom
5	Kar. Fröhlich N. Sącz N 2	—	32	3	4	4	5	5	5	3	2	3	119	25	19-5	4-9	397	80-7	58	
6	Bächer „Sulky“	—	300	5	4	4	5	3	4	4	3	3	119	37	11-5	4-26	262	61-7	51	
7	Br. Eberhardt w Um „Dominus“ ESB 3.	78	88	4	4	4	4	5	4	4	3	3	117	30-25	16-25	4-92	282	57-6	42	stal. samochód bez podryznacza
8	Jan Cervinka w Pradze NR.	78	65	3	5	4	3	3	3	3	4	4	108	30	13	3-83	214	55-9	53	bez podrz. do płytszej orki
9	Umrath i Ska Bubna UP 8.	—	68	3	3	3	3	3	3	2	3	2	83	30	15	4-5	330	73-4	48	z podryznaczem
10	EP 7.	—	56	3	2	3	3	3	3	2	2	3	82	30	15	4-5	—	—	—	
II. Pługi dwuskibowe:																				
1	Bächer w Rudnicy ZH 9 N.	130	134	5	5	5	5	3	5	5	4	4	134	43-5	14-55	6-42	407-5	63-5	53	
2	Br. Eberhardt „Inflexi- ble“ HZESB 3.	120	138	3	3	4	4	5	4	3	4	3	130	39	14-5	5-58	375	67-2	65	
3	Cervinka „Vacek“ DO 4.	100	100	5	4	3	3	3	2	3	4	5	121	53	11-5	6-73	279	48-0	52	
4	Claytoni i Shuttl. DCL.	122	130	2	3	3	2	3	3	3	4	3	88	41	13-25	5-43	266	40-1	56	
III. Pługi czteroskibowe:																				
1	R. Bacher CPA 4.	145	150	5	5	5	5	—	4	4	4	5	112	74	7-0	5-13	247-5	47-7	54	*) Przy pługach cztero- skibowych nie uwzględ- niano zdolności krusze- nia skiby.
2	H. Cegielski w Pozna- niu PP 5.	—	140	4	5	5	5	—	4	4	4	4	105	78	8-5	6-6	312-5	47-1	58	
3	Claytoni Shuttl. NSP 2.	150	160	5	5	4	4	—	4	4	4	3	102	74	7-5	5-5	195	35-1	52	

Tab. B.

Pługi poddane tylko ocenie sekiy rolniczej.

L. porządkowa	Rodzaj pługa znak i nazwisko fabrykanta	Waga Cena l. Prze- worsk	Stopnie dobroci 1-5										Suma punktów* z wyłączeniem 2 ostatnich rubr.	Szerokość skiby	Głębokość skiby	U w a g i
			kierowanie			praca				trwałosc						
			Ustawienie	Przewodność	Nawracanie	Otwieranie skiby	Kruszenie	Cykanie brzozy	Włóknosć	Głębokość	Materiał	Konstrukcja				
			Współczynnik ważności													
kg.	kor.	4	1	3	5	7	1	3	4	3	cm	cm				
I. Jednoskibowe:																
1	R. Bacher D 8 M	94	77	5	5	5	4	5	5	5	—	—	108	33	20	z podryznaczem
2	Cernowsky „Ruchardó“	50	40	4	4	4	5	5	3	4	—	—	107	30	15	pług lekki do płytszej orki
3	Br. Eberhardt „Ideal“ ESC I.	70	75	3	4	5	5	4	4	5	—	—	107	30	18	z podryznaczem
4	„Servus“ ESC 4	80	78	3	3	4	2	3	2	3	—	—	73	28	17	
5	Cernowsky i Ska PH	—	64	3	3	3	4	4	2	4	—	—	86	30	18	
6	„PZ“	—	56	4	3	3	4	4	2	4	—	—	86	26	16	
7	„Samochód“	—	28	4	5	5	3	3	4	3	—	—	85	20	12	żelazny bezkolesny
8	K. Fröhlich N. Sącz N I.	—	22	3	4	4	4	4	4	2	—	—	86	30	12	bez podryznacza, drewniany
9	P. Fröhlich St. Sącz PF 2.	—	41	3	4	4	4	3	3	3	—	—	81	23	17	z podryznaczem
10	Claytoni i Shuttl. E 10.	85	62	3	3	3	4	4	3	2	—	—	81	28	12	Sam. stalowy bezpodryznacza
11	„D 7 MS“	100	73	4	4	4	3	3	4	3	—	—	81	27	17	Znany typ do średniej orki
12	Umrath i Ska R 14	—	106	4	4	3	3	4	3	2	—	—	81	—	—	a la Sak
13	Ph. Mayfarth. Wiedeń 5 C.	84	80	2	2	4	3	2	1	2	—	—	58	24	14	z podryznaczem
14	Dressler z Neutitschein D 7.	—	64	2	2	3	2	2	2	3	—	—	54	27	17	
II. Trójskibowe:																
1	H. Cegielski PP I	—	126	4	5	5	5	*)	4	4	—	—	77	60	8	*) Przy pługach trój i cztero- skibowych nie uwzględ- niano zdolności kruszenia skiby
2	Claytoni i Shuttl. NSP 3	—	140	5	4	5	4	—	5	4	—	—	76	48	3-12	
3	„DC“	186	214	5	4	4	3	—	3	4	—	—	66	60	4-15	
4	Cernowsky i Ska	—	100	4	4	3	4	—	4	4	—	—	65	60	4-15	
III. Czteroskibowe:																
1	Br. Eberhardt „Senior“ WB.	163	180	5	4	4	4	—	5	5	—	—	76	72	4-15	
2	Umrath SSP.	—	138	1	2	3	2	—	2	3	—	—	36	76	5-12	

kruszy skibę (zużycie siły nieco większe 67 kg. na 1 dm \square przekroju) nastawianie i regulowanie równie łatwe jak u poprzedniego.

Drugie miejsce zajmą pługi *Jana Cervinki* z Pragi zwane „*Vacék*“ znaku **DO₄** i **DO₆** (cena 100 kor.) doskonale zbudowane co do materiału, i łatwości nastawiania. Kruszenie skiby i odkładanie dobre.

Pług *Claytona Shuttlewortha* marka **DCL** lżejszy (cena 130 koron), pomimo doskonałego materiału uzyskał najmniejszą ilość punktów z powodu nie zupełnie zadowolniającej roboty. Idzie jednak najlżej ze wszystkich, bo zużycie siły wynosiło tylko 40 kg. na \square dm. przekroju.

III. Wieloskibowe (3—4 skibowe).

W tej kategorii również trudnoby było przyznać stanowcze pierwszeństwo, któremuś z fabrykantów. Pług *Bächera CPA* otrzymał wprawdzie największą ilość punktów — jednakże prawie na równi z nim stoją pługi 4 skibowe *Br. Eherhardi*, „*Senior*“ **WB**, *H. Cegielskiego*, Tow. Akc. w Poznaniu (Zastępca p. *St. Komornicki*, Lwów) trojskibowiec **PP 1** i czteroskibowiec **P 5**. Pługi *Eherhardta* i *Cegielskiego* nieco cięższe niż *Bächera* i silniej zbudowane. *Senior WP*, *Eherhadta* jednak droższy niż inne o 40 koron.

Czteroskibowiec *Claytona NSP 2* trochę słabiej zbudowany ale doskonale idący nawet przy bardzo płytkiej, orce wykazał znacznie mniejszy opór w robocie — co w tabeli uwidoczniło.

Tutaj nadmienić winniśmy, iż oprócz w tabeli wymienionych pługów zgłoszone były jeszcze do konkursu pługi jedno i dwuskiłbwe z fabryki *H. Cegielski* Tow. Akc. w Poznaniu, z powodu jednak, iż nadeszły zapóźno z odkładnicami polakierowanymi i nieostrzonymi zupełnie lemieszami, zastępca tej firmy wycofał je z konkursu, za zgodą komisji sędziów. Próba bowiem z takimi pługami nie mogła być miarodajną.

IV. Inne narzędzia do uprawy roli.

Z innych narzędzi do uprawy roli poddanych próbie wyszczególnić należy: jako nowe a bardzo do pewnych celów przydatne narzędzie: *Ekstyrpator* czyli spulchniacz 8 radlicowy *Cernousky'ego* i *Ski*. Na ramie trójkątnej osadzony szereg radliczek o kształcie małych odkładnic pługa, rama daje się b. szybko i łatwo nastawiać na różną głębokość — przyczem radlice strugają powierzchnię roli odkładając zarazem wąskie skibki. Do przykrywania siewu, zniszczenia skorupy, nawet zdaje się do zdzierania ścierni przed razówką, doskonały. Szerokość robocza 90 cm. cena 100 koron (cały żelazny).

Teżte firmy były poddane próbie brony 3 dzielne lekkie (po 38 koron) i ciężkie po 48 kor. żelazne wcale dobre o ramie esowatej.

Firma Akc. Tow. *H. Cegielski* wystawiła nowy lekki spulchniacz marka **GD** o radlicach półokrągło wyciętych z przodu obłych — na ramie do nastawiania, za pomocą dźwigni, do niszczenia chwastów i wyciąganiu perzu doskonały. Wyrabiany bywa w 2 wielkościach a mianowicie 5 radlicowy 80 cm. szerokości (cena 100 kor.) i 7 radlicowy 125 cm. szeroki (116 kor.).

Oprócz tego też firma przedstawiła brony żelazne ciężkie i doskonałe, lekkie 6 dzielne brony na 1 konia do zawłóczenia za siewnikami i do innych podobnych płytkich robót.

Narzędzia *Planet Junior*. — (zastępca *Clayton i Shuttleworth* we Lwowie) jako spulchniacze i ręczne narzędzia znane z poprzednich konkursów i ze swej doskonałej konstrukcji i dobroci materiału nie potrzebują ponownego omawiania.

Brona sprężynowa **GFE** (spulchniacz) *Umratha* do brze chodzi — u gór bierze, ziemi się trzyma, co do jakości materiału na podstawie takiej krótkiej próby nie da się nie powiedzieć.

Firma: *J. Friedländer i Ska.* Zastępca *J. Bromowicz* Kraków, wystawił pług z przyrządem siewnym do kukurudzy, bobiku itp. grubych nasion. Przyrząd ten funkcjonuje w ten sposób, iż nasienie rozsypywane w poprzeczku wyoraną brudę następna skiba przykrywa. Za pomocą wyłączenia przyrządu siewnego można wysiewać w co drugą lub co trzecią skibę. Do pewnych specjalnych celów dla przyspieszenia roboty w gospodarstwach włościańskich może mieć zastosowanie. Wysiew taki jednak nigdy wzorowym nie będzie. Próbie szczegółowej nie poddano go.

V. Konkurs siewników.

Do konkursu siewników stanęły następujące firmy: *Dressler* z Neutitschein (siewnik 17-o rzędowy), *Mayfarth* z Wiednia (siewnik 21 rz.), *H. Cegielski* Tow. Akc. z Poznania (siewnik 19-o rzędowy), *Umrath i Spka.* z Bubny (siewnik 17-o rzędowy oraz siewnik 3 rzędowy do buraków, dla włościan), *Friedlaender* z Wiednia (siewnik 21 rz. „*Triumvir*“), *Pracner* z Raudnitz (siewnik 21 rzędowy, siewnik do sztucznych nawozów, oraz siewnik kombinowany do buraków i sztucznych nawozów), *Clayton & Shuttleworth* (siewnik rzędowy „*Columbia*“ oraz do sztucznych nawozów „*Schloe'ra*“).

Komisja badając siewniki ze strony rolniczej ich użyteczności zajęła się ocenieniem następujących własności siewników: 1) widok zewnętrzny, jakość materiału i rodzaj konstrukcji; 2) równomierność wysiewu na płaskiej przestrzeni; 3) równomierność wysiewu przy pochyłości terenu w rozmaitych kierunkach; 4) cena i 5) siła pociągowa. Ocenienie siły pociągowej z powodu braku czasu nie mogło być wykonane. Co do innych własności przy pomocy bardzo dokładnych prób komisja oceniała użyteczność siewników, oznaczając wartość oceny 5-oma punktami, przyczem p. 1 oznaczał „najgorzej“, p. 5 „najlepiej“, a o największej wartości i użyteczności siewnika stanowiła najwyższa liczba osiągnięta z zesumowania punktów.

Na podstawie tych badań uznała komisja jako najlepszy, najwięcej polecenia godny, siewnik 21-rzędowy firmy (czeskiej) *Pracner* w Raudnitz. — Konstrukcja jego jest silna, a przytem niezbyt skomplikowana, obsługa siewnika łatwa, wypróżnienie skrzyni po dokonanym zasiewie bardzo pojedyncze i łatwe, siewe wszelkie gatunki ziarna i przy rozmaitej gęstości wysiewu bez zmiany kółek trybowych, wysiewa ziarno całkiem równomiernie w płaszczynie i na pochyłościach. — Cena tego siewnika 700 koron loco Raudnitz.

Na drugim miejscu postawiła komisja siewnik 21-o rzędowy *Friedlaendera* z Wiednia, nazwa: „*Triumvir*“. Siewnik ten, jakkolwiek konstrukcja jego jest znacznie słabsza i mniej starannie wykonana, niż siewnik, *Pracnera*, jednak siewe wszelkie gatunki ziarna bez zmiany kółek trybowych, zarówno w płaszczynie jak i na pochyłościach idealnie równomiernie.

Cena 700 k. loco Wiedeń. Siewnik ten spoczywa na wysokich kołach, o głowach lanych składanych, szprychy i dzwona drewniane, średnica kół 1 m 24 cm.

Odległość skrajnych radełek od koła znaczna (ślad kół przednich węższy od tylnych) co jest w ogóle zaletą, gdyż ułatwia prowadzenie równe, na śladzie poprzednim wyraźnym.

Wysokość radełek 24 cm, więc duża i dobra, średnica dolnego otworu rurki siewnej 33 mm, co bardzo jest korzystne np. przy wysiewie buraków,

Odległość przedniego od tylnego rzędu radełek również dość znaczna, bo 25 cm. Skrzynia żelazna.

Polecenia godnym jest także ręczny 3 rzędowy siewnik do buraków firmy Umrath i Spka., nadający się dla włóścian oraz w ogrodach warzywnych.

Inne siewniki jużto wykazywały znaczne różnice w równomierności wysiewu na pochyłościach, już też rozrzucały i szrutowały ziarna grubsze jak groch i bobik.

Znany z użyteczności siewnik Claytona „Columbia” z powodu braku czasu i nieobecności reprezentanta firmy, który podczas czynności komisji zajęty był przy próbach innych maszyn tej firmy, nie mógł być szczegółowo wypróbowany. — Požadaniem by było, aby w przyszłości firmy obsługujące konkursu większą liczbą wyrobów dostarczały kilku monterów względnie reprezentantów.

Wielkie zainteresowanie wzbudził kombinowany siewnik Pracnera. Sieje on rzędowo albo też kupkowo buraki, a zarazem wysiewa w rzędy nawozy sztuczne, które za pomocą stosownego przyrządu zostają z ziemią wymieszane i dostają się popod wysiane rzędowo nasienie. — Zadanie swe spełnia ten siewnik znakomicie, a jedyny zarzut, jaki można zrobić, jest chyba tylko ta okoliczność, że wymaga nieco większej siły pociągowej niż zwykły rzędowy siewnik, co jednak wynika z zwiększonej pracy równoczesnego wysiewu nawozów sztucznych. — Wobec stwierdzenia przez wielu praktyków i naukowych badaczy faktu, że nawozy sztuczne zastosowane pod buraki w rzędy znacznie lepiej działają niż rozsiane szerokostrznie, i że przy tym sposobie możebna jest pewna oszczędność użytych nawozów bez obniżenia plonu, kombinowany siewnik Pracnera ma wielką doniosłość dla plantatorów buraków. — Znajdujący się na wystawie siewnik kombinowany został zaraz na wystawie zakupiony przez p. Anlaufa w Bystrowie, zaś takiż sam siewnik został przez wystawcę wypożyczony p. Jerzemu Turnau do Mikulic, celem przeprowadzenia szczegółowych prób porównawczych z rzędowym i rzutowym sposobem wysiewu nawozów sztucznych. Cena 680 koron.

Do konkursu stanęły dwa siewniki do nawozów sztucznych. Znany z użyteczności i równomiernego wysiewu siewnik syst. „Schloera” (wystawca Clayton & Shuttleworth oraz siewnik do szt. naw. Pracnera z Raudnitz, — który wysiewa wszelkie nawozy sztuczne bardzo równomiernie, jest łatwy do obsługi i silnie zbudowany. Cena 400 kor.

Za komisję sędziów:

Dr. K. Miczyński
referent.

Juliusz Frommel
przewodniczący komisji.

WIADOMOŚCI Z ODDZIAŁÓW.

Walne Zebranie Oddziału pokuckiego Tow. Gosp. Gal.
Liczny Zjazd Oddziału pokuckiego w Kołomyi w d. 15. 16. i 17. maja b. r. wypełniły: Walne Zebranie Oddziału d. 15. maja i konkursowa wystawa narzędzi połączone z poglądową wystawą bydła d. 16. i 17. maja.
Sprawozdanie obszerniejsze z obu wystaw podamy wkrótce ograniczając się na razie na przebiegu i uchwałach walnego Zebrania.

Obrodam towarzyszył członek i delegat komitetu baron Julian Brunicki.

1. Przewodniczący podniósł zasługi zmarłego Członka Oddziału s. p. Józefa Dobka. Zmarły należał do ludzi znanych z niezawisłości charakteru i enót obywatelskich. Znany z uczynności, tak jako sąsiad jakoteż obywatel pozyskał wkrótce serca tak swych współzemiań, jakoteż włóścianstwa. Gorliwy w całym słowa tego znaczeniu czynny członek naszego Oddziału, rozumiał doskonale, że praca publiczna dziś dobrze zrozumiana w pierwszej linii na polu ekonomicznego odrodzenia się całego kraju podjęta być powinna. Pracował zatem przedewszystkiem w naszym Towarzystwie gospodarskiem i jako członek Rady nadzorczej w Towarzystwie Krakowskiem Wzaj. Ubezp. Rolnik wzorowy kochał tę ziemię wyszukując przytem intensywnym swem gospodarstwem jej dochodność i zasoby. Oczęść jego pamięci!

2. Przystąpiono do unormowania wkładek dla Członków Oddziału a to: 1) dla wielkiej własności 10 Kr. 2) dla średniej 6. Kr. 3) dla małej 2 Kr. Wyrażono przytem pragnienie jak najszerzego przystępowania włóścian do szeregów Towarzystwa.

3. Oddział przystępuje jako członek czynny, z jednorazowym wkładem 100 Kr. do Towarzystwa w zakresie obywatelskiej pomocy w Krakowie. Towarzystwo to odpowiada ekonomicznym interesom rolnictwa naszego, normowaniem przedewszystkiem w swych dalszych celach agrarnych stosunku własności większej do mniejszej. Będąc w samej jeszcze kolebce potrzebuje moralnej przedewszystkiem pomocy, a pomoc tę uzyska nie tyle przez ludzi pojedynczych jak przystępowaniem do niego Oddziałów Towarzystw roln. okręg. i Rad powiatowych (N. Sącz)

4. Sprawozdanie rachunkowe z dotychczasowych kosztów urzędzenia wystawy w przedłożonym budżecie przyjęto do wiadomości, wyrażając przytem podziękowanie za otrzymane subwencje tak świetnemu Wydziałowi kraj, jak i 3 odrędnym Radom powiatowym. Zestawienie cyfrowe rachunków urzędzenia wystawy komitet wystawowy poda wkrótce do publicznej wiadomości.

5. W końcu baron Julian Brunicki wygłosił wyzerpujący i zajmujący wykład o sadownictwie. Prelegent podzielił się kilkunastoletnimi doświadczeniami własnymi, w tym kierunku, na podstawie głębokiej wiedzy fachowej z Członkami Oddziału. Uznanie ogólne dla prelegenta zyskane tak wykładem, jakoteż gorącym zajęciem się i wejściem w życie Oddziału winno, choć w części, być dlań nagrodą za pracę na trudnem bo prawdziwie czynnym stanowisku Członka Komitetu centralnego Tow. Gosp.

KRONIKA.

„Mikrocid”. Otrzymujemy następujące pismo: „Od dłuższego czasu wielkie zainteresowanie się w sferach rolniczych i wojskowych budzi wynaleziony przez pana Józefa Krzysztofiwicza zamieszkałego obecnie w Braezanach środek leczniczy „Mikrocid” i coraz większe zyskuje uznanie.

To też mając od roku powtarzającą się sporadycznie u koni influencję i poniosłszy większe straty sprowadziłem celem zastosowania powyższy środek.

I rzeczywiście zastosowałem go z najlepszym skutkiem u konia chorego na influencję wśród najostrejszych objawów zapalenia żołądka, kiszki i nerek, a 9 okładów z „mikrocidu” zastosowanych w pierwszym dniu choroby, w rozcieńczeniu 7/2 na 100, w następnych dwu dniach w rozcieńczeniu 5 na

100, bez innych środków wystarczyło, aby chorego konia zupełnie uzdrowić — podczas gdy u chorych poprzednio na influencję koni, ani wszelkie możliwe środki, zastosowane przez lekarzy weterynaryjnych, ani ściśle pielęgnowanie skutku nie odnosiły.

Podaje to do publicznej wiadomości nie tylko dlatego, by zwrócić baczniejszą uwagę ogółu naszych rolników na nowo wynaleziony środek, który niezmiernie odda usługi lecz także, by WP. Józefowi Krzysztofowiczowi na tej drodze publiczne złożony podziękowanie i wyraz pełnego uznania.

Witelówka, 20-go maja 1902.

Feliks Passakas, wł. dóbr.

Wycieczka słuchaczy Akademii Dublańskiej. W pierwszych dniach czerwca odbędzie się wycieczka uczniów Akademii Dublańskiej pod przewodnictwem 4 profesorów do Węgier celem zwiedzenia gospodarstw rozległych domen rządowych oraz stadnin. Król Węg. Ministerstwo rolnictwa nie tylko udzieliło pozwolenia na zwiedzenie domen i stadnin ale zarządziło wszelkie dla zwiedzających ułatwienia, jak podwoje, kwatery na cały czas pobytu etc. Głównym punktem wycieczki będzie Mező-hegyes niedaleko Szegedynu. Z powrotem wycieczka obróci się na Peszt, by poznać urządzenia wielkiego elewatora zbożowego, oraz tantsze muzeum rolnicze.

W Suchodole pod Kronem, odbyło się poświęcenie budynku krajowej niższej szkoły rolniczej, w obecności zastępcy marszałka krajowego, rady dworu dra Tadeusza Pilata. Poświęcenia tego dokonał ks. biskup Pelezar, który wizytując dyceję, bawił właśnie w Suchodole.

Z piśmiennictwa rolniczego.

Zeszyt 106. prac niemieckiego towarzystwa roln. za r. 1902, str. 166; zawiera interesujące szczegóły o działaniu potasu na rośliny, a w szczególności na kartofle, tytoń, hreczkę, cykoryę, gorczycę i owies. Bardzo ciekawe są wyniki otrzymane z prac nad zawartością potasu w powyższych roślinach w stosunku do ilości potasu zawartego w ziemi, nad proporcjonalnym wzrostem ilości skrobi w ziemniakach i cukru w burakach ze wzrostem dawki potasowej; w ten sposób otrzymano stałe liczby dla ilości uzyskanej skrobi lub cukru z 1 grama potasu, n. p. dla kartofli 36 gr., dla hreczki 31 gr., dla owsa 29 gr. i t. d. Równie stałe liczby znaleziono dla ilości pobranego z ziemi potasu w stosunku do uzyskanej masy roślinnej, a więc dla wytworzenia n. p. normalnie rozwiniętych 100 kg. kłębów kartoflanych potrzeba 0.50 kg. potasu, dla wytworzenia 100 kg. tytoniu (t. j. liści z 18% wody) potrzeba około 4.2 kg. potasu, dla wytworzenia 100 kg. zielonej gorczycy z 83% wody potrzeba 0.103 kg. potasu i t. d. Doświadczenia są liczne, zajmujące i warte przeczytania.

DROBNE WIADOMOŚCI.

Masło czy margaryna? *Deutsche Agrarcorrespondenz* podaje następującą zabawną notatkę: „Według urzędowej statystyki holenderskiej wywieziono w r. 1901 do Niemiec między innymi 16.000 tonn margaryny, 10.000 t. 10ju i innych tłuszczów lecz nie wywieziono wcale masła. Natomiast według statystyki niemieckiej przywieziono z Holandji 51.000 q świętego masła i kilka tysięcy cet. metr. tłuszczów lecz ani śladu margaryny. *D. Agrarcorresp.* zwraca się tedy z zapytaniem do cesarskiego urzędu statystycznego, czy holenderska margaryna miałaby te osobliwą własność, że w chwili przejścia przez granicę cłową państwa niemieckiego zmienia się od razu w świeże masło, czy też popsuło się coś u władz pogranicznych cłowych, mimo niemieckiej ustawy o margarynie.

Na mleczność krów wpływa między innymi, jak wiadomo, i dobra instalacja stajen, względnie ruch na świeżem powietrzu. W znanej mi stajni w Frankfurcie dawało 80 krów szwajcarskich w latach 1877—1879 przeciętnie rocznie 3710 litrów mleka. Po zaprowadzeniu odpowiedniej wentylacji stajen dawały te krowy przy tej samej karmie w roku 1880 po 4050 litrów, a w następnych latach 4150 po 4350 litrów.

Podobny skutek osiągnąłem na folwarku R., gdzie różne okoliczności złożyły się na to, że krowy przez całą zimę aż do

maja stajni nie opuszczały, a wentylacja w stajni także nie odpowiadała nowoczesnym wymogom higieny. Od początku maja wypuszczam krowy na przechadzkę, bo o właściwej paszy nie było do niedawna i mowy, gdyż było wychodząca na mokrą łąkę, gdzie nawet jeść nie nie chciało; a przeciw skonstatować mogłem dzień w dzień znaczną nadwyżkę mleka. Przyczyniła się do tego niezawodnie także i okoliczność, że do jarmoku każę krowy przy każdym podoju dwa razy dojść.

Sposób ten w wielu majątkach już od dawna wypróbowany przyczyni się nie tylko do uzyskania większej ilości mleka, ale odnośne próby wykazały, że ostatnie krople mleka przy dojaniu zawierają najwięcej tłuszczu; jeżeli więc dojarka po wydojeniu krów znów wraca do pierwszej krowy, by na nowo dojść to otrzymujemy w uzyskanem mleku więcej śmietany, a ten większy procent tłuszczu w mleku wpływa naturalnie nie tylko na dobroć samego mleka, ale przede to uzyskuje się więcej stonkunkowo masła. *Józ. Jan Neum.*

Przeciw wżsom u bydła. We wszystkich prawie obrach a osobliwie tam, gdzie wobec niedostatecznej czystości znajdują się wilgotne i zaduszone stanowiska, owady te niemiłosiernie dokuczają zwykłe bydłu, a szczególnie jałowikowi, który prędko w takim stanie mizernieje, chudnie i rość przestaje. Wczesne zarządzenie temu jest też konieczne i na to zwracać powinno się baczną uwagę.

Ze środków powszechnie w tym razie stosowanych praktykuje się smarowanie masłem szarą miejscą przez gniazda wszy opornych (co jednak może być szkodliwym, jeżeli nie przeskodzi się wylizywaniu przez bydło miejsc posmarowanych), albo też wymywanie wywarem z ordynaryjnego tytoniu, lub łągiem, z których to dwóch ostatnich środków, wymywanie tytoniem okazało się skuteczniejszym.

Obecnie, jako również skuteczny środek, zalecać jest używanie znanego powszechnie proszku perskiego, posiadającego własność wygubiania robactwa. Sprzedawany on jest w staniemińskiego proszku, którym posypuje się miejsca opalone przez owady i starannie okrywa zaraz płatem płóciennym, zapobiegając tym sposobem zwierzchni proszku.

Wkrótce po obsypaniu okazują owady wielki niepokój, poczem giną w przeciągu 15—18 minut i mogą być łatwo zgrzeblętem wyczesane.

Przy zastosowaniu któregośkolwiek środka równocześnie należy też postarać się o posilniejszą i obficiej zadawaną karmę. *(Tyg. roln.)*

PYTANIA I ODPOWIEDZI.

Odpowiedź na pytanie 19. Pługów dwuskibowych Cegielskiego używam od 7 lat i jestem z nich bardzo zadowolony. Do orki 5—7 calowej używam 4 konie i jednego człowieka, gdyż pługi te są zupełnymi „samochodami“. Do pokładu na 1¹/₂—2 cali potrzeba 3 konie i 1 człowieka. Przy orce 7—10 cali wymagają zaprzęgu 6 koni i 3 ludzi. Wykonują dziennie robotę 1¹/₂ do 2 morgów. Nadają się wybornie do podorywania ściernisk w zwielżyłach i zaperzonych rolach, jakoteż do powtórnej podorywki czyli t. z. hakówki. Przy głębszej orce nie mogą one jednak w zupełności zastąpić pługów sackowskich, gdyż nie są zaopatrzone podrzynaczami, a zatem nie nadają się do orki całiny i można nimi orać pod siew jedynie tylko już uprawioną rolę. Do gleb cięższych najodpowiedniejszy będzie Rekord Nr. 3. *J. T. M.*

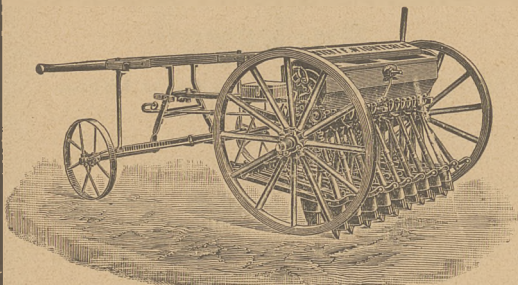
Wiadomości handlowe.

Lwów, 31. maja 1902. Pszenica gotowa 9.60—10.— na termina 7.75—8.— żyto gotowe 7.—7.25, na termina, 5.50—5.75, owies obrotowy gotowy 7.75—8.10, na termina, 4.75—5.25, jęczmień pastewny 6.25—6.50, brow. 6.75—7.—, rzepak ———, nowy 10.50—11.—, linianka ———, groch pastewny 6.50—7.50, do gotowania 8.25—10.—, wyka 7.—7.50, bobik 6.25—6.50, hreczka 7.75—8.25, kukurudza nowa 6.30—6.50, stara ———, chmiel 5.—5.50, koniżyna czerwona 50.—60.—, biała 50.—75.—, żywecka 55.—80, tymotka ———, siewka 16.—16.25, Usposobienie niezmienne.

Bank rolniczy we Lwowie.

Redaktor odpowiedzialny *Pr. Dr. Kazimierz Miczyński*
Nakładem galicyjskiego Towarzystwa gospodarskiego.

Czytelników naszych prosimy, aby zamawiając cokolwiek podług inseratu w naszym piśmie powoływali się zawsze na „Rolnika“.



Austr. patent N. 1246.

„Montania“

Węg. patent, N. 15053.

Najwyższe odznaczenia od ok. Tow. gosp. i Minist. roln. w Wiedniu, od Akademii wynal. w Paryżu od Dyrekcji dóbr Cesars. i od Krl. Węgierskich domen.

Wysiew wszystkich nasion 24
pomocą jednego wału i jednego try

Niejednolita jazda i wstrząs
siłonia bez wpływu, żaden regulator

Wichterlego siewniki uniwersalne
„MONTANIA“
polecają
najtaniej

Sieje na równinach i pochyłościach.

Łatki, silny, odporny, kani.

J. Neuberger i Ska Lwów, Gródecka 53.

Opisy i cenniki darmo i oplatnie.

Szanowna firma

J. NEUBERGER i Sp. we Lwowie!

Z przyjemnością donoszę Panom że w oczekiwaniach moich co do zakupionego siewnika rządowego „Montania“ Wichterlego nie zawiodłem się, owszem na największą zastępuje pochwałę. Jako główne zalety podnoszę: **nadzwyczajną lekkość przy silnej zresztą budowie, dokładny wysiew wszystkich gatunków zboża tak na równinach jakoteż na pochyłościach bez zmiany trybów, bez regulacyi skrzyni, w ogóle bez najmniejszej manipulacyi, pojedyncza, jakby na nasze stosunki stworzona konstrukcyja tak że lada chłop do obsługi wystarczy, jednym słowem rezultaty sprawiają mnie i moim ludziom istną satysfakcyę.** Wyrażam przeto Panom moje podziękowanie z uwagą, że wkrótce zapiszę sobie jeszcze jedną „Montanię“ i **polecam wszystkim Panom kolegom nabycie tego doskonałego siewnika.**

Berteszów 5. grudnia 1901.

Z poważaniem

Józef Pałac,

właściciel dóbr Berteszów p. Strzeliska nowe.

Zygmunt Parnes

Podwołoczyska

filia we Lwowie ul. Gródecka l. 30.

Poleca jako jeneralny reprezentant na Galicyę i Bukowinę: patentowane garnitury młocarniane parowe, żniwiarki, żniwiarko-wiązalki, kosiarki słynnej fabryki maszyn

Królewo-węgierskiej kolei państwowej w Budapeszcie,

plugi jak i wszelkie narzędzia rolnicze wszechświatowej sławy fabryki

Rudolfa Bächera w Rudnicach,

jak również siewniki specjalnej fabryki

Fr. Melichara w Brandeis.

Cenniki przesyłam na życzenie darmo i oplatnie.

NAJLEPSZY
w
Swiecie
TRYUMWIR
siewnik
rządowy (dryl)
Przywilej.

JÓZEF FRIEDLAENDER

Wiedeń XX Drezenstrasse 42-46. 9-16

Torfiarke Cegielskiego
używana ale w
w dobrym stanie kupi Zarząd
dóbr Lubów p. Waręż. 3-3

Poszukuje dzierżawy około 700 morgów dobrej gleby z gorzelnią i dobrymi budynkami. Oferty pod L. M. Administracya Rolnika.

FLANCE

wszelkich kwiatów wiosennych, letnich i zimowalnych. — Rosliny wazonowe i kwiaty

RÓŻE

sztamowe i krzewaste. Wszystko w znanej jakości po niskich cenach poleca **Ogród handlowy i Fabryka konserwów**

w **Lubyczy Królewskiej**
(Linja Lwów-Belzce). — Katalog na żądanie.

Poszukuje się administracyjnego toru do większego majątku w silie wieku z ukończoną szkołą rolniczą kilkonastoletnią praktyką, ze znajomością interesów handlowych związanych z rolnictwem, mogącego zastąpić właściciela w obec władz skarbowych sądowych, administracyjnych, władającego językiem niemieckim w mowie i piśmie — odpisy świadectw na ręce agencji dz. ennikow L. Plohma we Lwowie. 2-2

Dom dla Ziemi.

Dom dla Ziemi.

Plugi saskowskie, brony pat. Laake, siewniki pat. Zimmerman, kieraty, młocarnie, młynki

E. Kühne, Moson

Motory „GNOM“ benzynowe

Zniwiarko-wiązałki, zniwiarki i kosiarki

Mc. Cormick.

Garniry **NICHOLSON** parowe.

Maszyzny **BÖLTEGO** do sycia mat.

Mleczarstwo **JURANY** Separatory

Największy w kraju SKŁAD NASION.

Dom dla Ziemi.

Dom dla Ziemi.



świń, kóz, osłów, psów, i drobiu. Jeden pakiet pół kg. **1 K.**
Cztery próbne pakiety franko 4 K.

FABRYKA PORKINU

Wiedeń IX. Bleichergasse 6.

Składy w Galicji: Jonasz Sprechmann w Jarosławiu, Samuel Schnür w Limanow, Markus Munderer w Rzeszowie, Andrychów Józef Sowiński, Jakób Mechner. Chybi Chabówka Maurycy Schwarz, Czerniowce Schmidt i Fontin, Dziedzice Bracia Nitsch, Kety Stanisław Hałatek, Lwów Apteka P. Mikolascha i Alojzy Hübler, Miłówka B. Galler, Maków E. Glatzmann, Nowy Sącz S. Kwiciniński, Nowy Targ J. Mastbaum i S. Teichner, Oświęcim Fanny Matyskiewicz, Strzyż Ignacy Knautze, Sambor E. Butterweich, Rajecz Jakób Klappholz, Tartaków Marcin Pirnik, Wadowice Jan Pohl, Markus Statter Zakopane.

Doskonały środek do tuczenia świń.



PECUSIN wyborny środek tuczający. Dodatek pokarmowy dla wszystkich zwierząt domowych koni, buhai, wołów, cieląt, owiec,

Najlepsze i najbardziej polecenia godne
są dzisiaj
Kosiarki, Zniwiarki i Wiązałki
„Buckeye“

fabryki **Aultman, Miller & Co. w Akron, Ohio, U. S. A.**

Zalety: nader prosta konstrukcja, najlepszy materiał, najstaranniejsze wykonanie, zupełne zrównoważenie (zbalansowanie) maszyn, dlatego lekkie, spokojny pochod i zupełne uzyskanie siły pociągowej.

Wyłączne zastępstwo na Galicyę i Bukowinę oraz Składy komisowe posiada

Związek handl. Kółek roln.

w **Krakowie**

ulica Piłarska l. 4.

w **Lwowie**

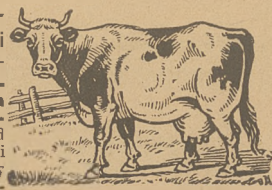
ul. Kopernika l. 2.

Wszystkie maszyny i części zapasowe zawsze na składzie! — Polskie ilustrowane katalogi darmo i opłatnie. 3—12

8 złotych, 19 srebrnych medali, 30 dyplomów honorowych i uznania.

Kwizdy - - -
- - - Korneuburski
proszek do paszy -

Veterin-djetyczny środek dla koni, bydła rogatego i owiec. Od 50 lat w większej części stajen używany, przy braku chęci do jedzenia, złem trawieniu, dla poprawienia mleka i pomnożenia wydajności u krów. Cena za 1/4 pudełko kor. 1.40, za 1/2 pud. 70 hel. Prawdziwy tylko z powyższą marką ochronną, do nabycia we wszystkich aptekach i drogueryach



Skład główny

Franciszek Jan Kwizda

c. k. austr.-węg., król. rumuński i ks. bułgarski dostawca dworu
Aptekarz obwodowy w Korneuburg pod Wiedniem.



Patentowane pompy KLINGS'A

są najlepsze i najtańsze do wody i gnojówki. Działalność w godzinie 12.000 litrów. Ceny:

Drewniane Nr. 2. 3 4 5 6 7 m. głęb.

Kor. 29 32 36 40 49

Kute żelazne Nr. 3. wewnątrz i zewnątrz pocynkowane, nie rdzewieją nie zatykają się:

3 4 5 6 m. głęb.

Kor. 40 49 58 68

Rozpryskiwacz do gnojówki żelazny kuty: sztuka 9 kor.

Józef Klings, Altrothwasser,
Szląsk austriacki.

Lwowskie biuro handlowe
ul. Kościuszki L. 4.

wysprzedaje

po znacznie niżonych cenach nieużywane stalowe

Plugi 1 skibowe Eberhardta.

Srutowniki Mayfarta.

Triery Heida.

dostarcza również

Węgiel kamienny

Sikawki i przybory pożarne.

S. A. Bubera Synowie

Lwów
Grodecka 20

polecają
jako wyłączni reprezentanci:

Wszelkie przyrządy potrzebne w gospodarstwie mleczarskiem szwedzkiego Tow. akc.

Alfa Separator

800 pierwszych nagród
„Grand Prix“ w Paryżu.



- Wirówki
- Maślnice
- Wygniatacze
- Oziębiacze
- Podgrzewacze
- Stagwie
- Konwie

Zakładanie zupełnych mleczarni parowych i ręcznych.

Najlepsze użytkowanie mleka, największy wydatek masła i najlepsze masło są tylko wtedy możliwe, jeżeli się odziedziała śmietankę z mleka zapomocą centryfugi
Alfa - Separator



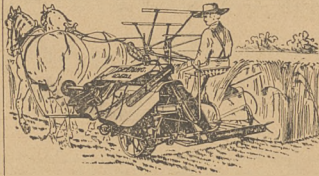
Wszelkie motory, maszyny rolnicze i mleczarskie i części składowe zawsze na składzie.
Katalogi, cenniki i objaśnienia darmo i opłatnie.

Styne patentowane garnitury młotarniane parowe i wszelkie maszyny rolnicze

HOFHERRA i SCHRANTZA

Wiedeń - Budapeszt.

Plugi i siewniki
Rudolfa Sacka
Lipsk-Plagwitz („Grand Prix“).



Żniwiarko-wiązaki „Ideal“ lekkości w robocie

DEERING-Harvester Comp.

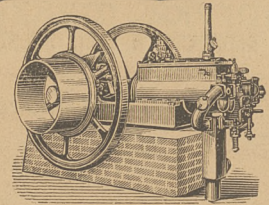
w Chicago („Grand Prix“).

Wyroby Deeringa, które na ostatniej paryskiej wystawie z pomiędzy wszystkich innych uznane zostały za najlepsze i wyszczególnione najwyższymi odznaczeniami, cieszą się wielkiem rozpowszechnieniem w Królestwie Polskiem, a żniwiarki tegoż w kraju odznaczone zostały przy próbie w Żurawicy dolnej na polach J. O. Ks. Sapiehy w r. 1900 najwyższą nagrodą, v. Rolnik Nr. 50. 15. XII. 1900.

Benzynowe, Naftowe, Spirytusowe
Motory i lokomobile

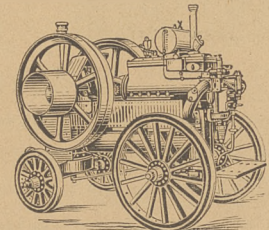
Tow. akc.

Marienfelde.



Odnaczone dyplomem honorowym Tow. gosp. czeskiego w Pradze w maju 1901.

Ładne bezpieczeństwo przed eksplozją. Gotowość ruchu w ciągu 10 minut. Fabryka ta zatrudnia przeszło 1000 robotników i dostarczała już zwyż 3000 lokomobli wyłącznie do celów rolniczych.



Pompy Wagi

wszystkich rodzajów dla domowego i publicznego użytku, dla gospodarstw, budowli i przemysłu.

nowych poprawnych konstrukcji.

Wagi decymentalne, centymalne, przemianowe i mostowe z drzewa i żelaza dla celów handlowych, fabrycznych, gospodarskich i innych.

Towarzystwo komandytowe dla fabrykacji pomp, maszyn, kurków, pip, rur, węży gumowych i konopnych.

W. Garwens, Wiedeń

I. Schwarzenbergstrasse 6. I. Wallfischgasse 14.
Katalogi gratis i franco, do nabycia we wszystkich składach maszyn, u pompiarzy, etc. — Żądać Garwensa: Pompy i Wagi.



Suina

niezawodny środek do tuczenia trzody chlewnej

który podnieca apetyt i zapobiega również wszelakim chorobom nierogacizny, przodując działaniem swoim przed wszystkimi wyrobami zagranicznymi tego rodzaju.

W paczkach 1/2 kilowych po 80 hal. w większych ilościach taniej.

WYROBIA ŚRODKÓW WETERYNARYJNYCH
w aptece w Bursztynie.

Polecamy prenumeratę znanych bogatych w treść obficie illustrowanych, wytwornie wydawanych pism fachowych:

Allgemeine Wein Zeitung Redaktor: Antonio dal Piaz. Wychodzi co czwartek. Przedpłata za kwartał 1 złr. 50 ct.

Wiener Landwirtschaftliche Zeitung Redaktor naczelny: Hugo H. Hitschmann. Wychodzi w każdą środę i sobotę. Kwartalnie 3 zł.

Oesterreichische Forst- und Jagdzeitung Redaktor: Nadleśniczy Józef E. Wenelt. Wychodzi co piątek. Kwartalnie 2 zł.

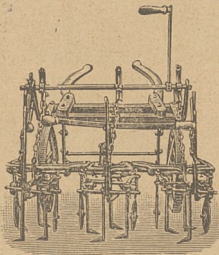
Hugo H. Hitschmann. Wydawnictwo pism. Wiedeń I. Schauflergasse 1. 6.

Černovsky i Spółka

fabryka maszyn rolniczych w Czeskim Brodzie

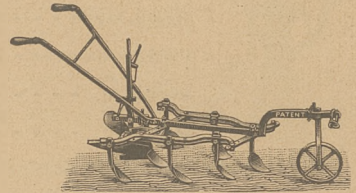
koło Pragi w Czechach

filialny skład na Galicyę w Jarosławiu.



Jedyna w Austro-Węgrzech specjalna fabryka narzędzi do uprawy i kultury roślin.

Poleca P. T. panom gospodarzom swoje dotąd nigdzie co do dobroci nieprześcignione a wszędzie pierwszemi nagrodami odznaczone narzędzia do uprawy jako to:



Plewniki do buraków jednorzędowe znak „A” patent Černovskyego. *Plewniki* trzyrzędowe do buraków. *Plewniki i obsypniki* znaku „D” do ziemniaków kukurudzy i t. p. Plewników naszych wyrobiliśmy dotąd zwyż 40.000 sztuk a plewniki te zostały uznane za najlepsze na próbie narzędzi do uprawy buraków cukrowych w r. 1901 w **Przeworsku**.

Kto chce mieć **oryginalne plewniki Černovsky’ego** raczy się zwrócić wprost do nas lub do naszej filii w Jarosławiu. Cenniki przesyłamy na życzenie darmo i oplatnie.

KOMITET C. K. GAL. TOWARZYSTWA GOSPODARSKIEGO
we Lwowie, ul. Słowackiego 8

sprowadza dla członków swoich

wszelkie nawozy sztuczne

wedle warunków specjalnego cennika.

Rabaty przyznane Komitetowi przez fabryki przy odbiorze wielkiej ilości nawozów rozdziela się z końcem roku pomiędzy odbiorców.