

ROLNIK

ORGAN C. K. GALICYJSKIEGO TOWARZYSTWA GOSPODARSKIEGO

wychodzi w każdą sobotę

Prenumerata wynosi wraz z przesyłką pocztową:

w Państwie Austriackiem.

rocznie 8 koron. | półrocznie 4 koron.

W Rosyi rocznie 5 rubli sr. — W W. Księstwie Poznańskim 3 talary.

Członkowie galic. Tow. gospodarskiego płaćący 10 K. wkładki rocznej, otrzymują „Rolnika“ bezpłatnie.

Ogłoszenia zamieszcza się za opłatą 15 h. od wiersza trzy razy łamanego, drobnym drukiem, albo za jego miejsce.

Przy czestszym inserowaniu oraz przy ogłoszeniach większych, znaczny rabat.

Ogłoszenia przyjmuje: Agencja Ogłoszeń, Lwów, pasaż Hausmanna 9.

Manuskryptów nieumieszczonych nie zwraca się.

Reklamacye uwzględnia się tylko do wyjścia numeru następnego.

Przedruk bez podania źródła niedozwolony.

Redakcyja i Administracyja „Rolnika“ ul. Słowackiego 1. S. II. piętro.

TRESĆ:

Jeszcze kilka uwag praktycznych o Gnomach. — Z wycieczki Dublanezyków do Mezöhegyes nap. Prof. Pawlik. — Kronika. — Drobne wiadomości. — Wiadomości handlowe.

Jeszcze kilka uwag praktycznych o Gnomach

wypowiedzianych w odczycie p. Romana Tretera Doliniańskiego na walnem zebraniu Oddziału Złoczowskiego Towarzystwa Gosp.

Mając sprowadzić motor benzynowy zasiągnąłem rady między innymi także p. Bronisława Czajkowskiego z Kowalówki, który jeździł w ubiegłym roku na wystawę rolniczą do Hali i miał sposobność przegłądać się tam rozmaitym systemom; odpisał mi, że najładniej i najlepiej za oko skonstruowany motor „Otto z Kolonii-Deutz“, jak tylko okrył się kurzem, w tej chwili stanął, ponieważ mechanizm jego nie jest należycie ostonięty.

Motory więc jak „Otto“ i t. p. mogą być bardzo dobre, ale nie dla nas, my bowiem używając przeważnie do młocarni, gdzie jest wiele kurzu i prochu, potrzebujemy motoru, w którym cały mechanizm jest zakryty, a takim jest właśnie „Gnom“. Tutaj cały tłok i wszystkie główne części zamknięte są w cylindrze żelaznym, do którego nalewa się większą ilość oliwy i wszystko w ruchu smaruje się automatycznie w tej t. zw. „oliwnej kąpieli“, oliwę tę dolewa się zwykle 2 razy na tydzień, a Gnom choć cały tydzień okryty kurzem i prochem nie stanie, gdyż mu kurz w ruchu nie przeszkadza, rozumie się samo przez się, że dla zaszczepienia motoru, który jest dosyć kosztowny, niektóre ważniejsze części należy rano, w południe, ewent. wieczór z kurzu odczyszczyć.

Bardzo ważną zaletą konstrukcyi Gnoma jest to, że tu tłok porusza się w kierunku „pionowym“, a nie tak jak w innych motorach, gdzie jest położony poziomo. Nieostonięty, a przez to narażony na rdzewienie i zanieczyszczenie i zużycie szybsze, gdyż kurz, nalepiając się na trzon tłoka, wyciera łożysko i sam trzon.

Części składowe całego mechanizmu motoru i jak się właściwie ruch tu odbywa i naczem polega

opisywać nie będę, a przystąpię do podziału motorów i do zastosowania ich do młocarni.

Rozróżniamy zatem motory stojące i motory przewozowe na kołach, a te znowu dzielą się na 3 rodzaje na model B, C, A,

Motor sam wszędzie jest jednakowy, zachodzi tu tylko ta różnica że motory stojące zazwyczaj wmurowuje się i te są najtańsze.

Motory przewozowe rozróżniamy:

Model B. umieszczony jest na małych kółkach o średnicy 44 cm. i te są stanowczo za małe do transportu w pole.

Model C. ma koła przewozowe znacznie większe, daszek mały nad motorem oraz przenośną transmisję, to znaczy, że z przodu ma na osi 2 koła pasowe i na jedno idzie pas z młocarni, a na drugie pas z motoru, to wszystko jest zbędne, tak daszek, jak i transmisya, daszek bowiem od deszczu nie ochroni, zamiast zaś transmisyi na motorze można dać t. zw. „ślepe koło tarczowe“ na osi bębna przy młocarni, a różnica w cenie tego modelu jest znaczną, bo o 900 koron wyższa, już przy 6 konnym motorze.

Wreszcie model A. ma koła jeszcze większe i prócz transmisyi ma jeszcze zbiornik na wodę, podczas gdy model B. i C. rezerwoaru nie mają, a pompuje sobie wodę z wianienki podstawionej i nazad zapomocą sitka, rodzaj tuszu, dostaje się woda z motoru do tejże wianienki. Tu znowu cena i waga całego motoru podnosi się więcej jeszcze jak o $\frac{1}{3}$, bo model A. jest droższy od modelu B. o 1600 kor. przy 6 konnym motorze.

Według mego zdania najodpowiedniejszym jest model B. bez daszka, bo nietylko najtańszy, ale i najłżejszy, co jest bardzo ważnem przy transportach z folwarku na folwark, trzeba tylko żądać kół o większej średnicy, mniej więcej około 65—75 cm., na co fabryka

choć niechętnie, ale gdy się stanowczo zarządza, to w końcu przystaje, ewentualnie koła można by obłożyć drewnianymi dzwonami, by średnicę ich zwiększyć.

Co zaś do rezerwoaru na wodę i co do transmisji (t. zw. *Vorgelege*), to są rzeczy mniejszego znaczenia. Ceny obecnie powyższych modeli są następujące:

Ceny loco stacya Zloczów razem z cłem, wraz z hamulcem, z płachtą nieprzemakalną, z częściami zapasowymi i z umontowaniem

	2 HP	3	4	5	6	
Model A.	4.000;	4.300;	4.925;	5.275;	6.075	koron
„ C.			4.125;	4.475;	5.375	„
„ B.	2.575;	2.975	3.450;	3.675	4.475	„

Od tego przy spłacie gotówka opuszczają 10% —

Przy tej sposobności wspomnę także o zastosowaniu motorów do młocarni, a mianowicie według doświadczenia mając młocarnię:

o sile 3 koni parowych potrzebny jest motor 5 HP.

„ 5 „ „ „ „ „ 8 „

„ 6 „ „ „ „ „ 10 „

a to z tego względu, że każda młocarnia w razie, gdy młóci się zrosnięte zboże lub mokre, ewentualnie jeśli nadawacz rzuci cały snop lub powrośto, wtedy młocarnia wymaga od przewyższenia oporu podwójnej siły.

Gdy więc użyjemy za słabego motoru celem zaoszczędzenia kosztów, wtedy motor przecięzony, zaraz zacznie zwalniać, a bęben w młocarni robiąc mniej obrotów na minutę nie będzie wymiacał należycie zboża, a nawet motor stanie; główną zaś przyczyną tego jest to, że na 4 ruchy tłoka w motorze dochodzi raz tylko gaz benzynowy, podczas gdy przy maszynie parowej przy każdorazowym ruchu tłoka przychodzi świeża para i za każdym poruszeniem tłoka dodaje świeżej siły. Na tę okoliczność z doświadczenia nie dość zwraca

się uwagi, a panowie monterzy lub zastępcy różnych fabryk motorów nie raz pod tym względem nie dają dokładnych wyjaśnień, wskutek czego często zdarza się, że zamówiwszy motor, sprowadza się za słaby, spotyka wtedy kupującego przykry zawód.

Przestępuję z kolei do bardzo ważnej części, to jest do kół pasowych. Ponieważ średnica kół pasowych przy motorach jak i ich ilość obrotów w minucie jest zupełnie odmienną aniżeli przy kotłach parowych lub przy konnych kieratach, a więc trzeba obliczyć, jak wielkie ma być koło pasowe na motorze albo na bębnie w młocarni, by tenże bęben robił odpowiednią ilość obrotów, a to rzecz jest bardzo wielkiej wagi, w przeciwnym bowiem razie motor młocarnię rozniesie lub, gdy za mało obrotów, słomy nie będzie dobrze wymiacał Otóż np. motor 6HP. robi na minutę 300 obrotów, koło pasowe motoru ma 60 cm. średnicy, mnożę więc 300.60 i uzyskuję 18,000 a teraz jeśli młocarnia ma robić 1200 obrotów w minucie, wtedy dzielię 18000:1200=15, to znaczy, że koło pasowe na bębnie w młocarni ma mieć 15 cm. średnicy.

Tak samo można z prawej strony motoru dać drugie koło pasowe na głowie osi koła rozpedowego, by równocześnie i z przeciwnej strony (z tyłu) pędzić sieczkarnię, cyrkularkę, albo nawet kilka transmisji, zastawiając na ścianie lub sułicie wał transmisyjny.

Nabywając motor, by nie narazić się na różne nieprzewidziane koszty, należy zawsze zamówić wraz z cłem, z frachtem loco st. kolejowa, wszystkimi częściami zapasowymi, których za mało dają t. j. głównie wszystkie podwójne sprężyny, zapasowe ogniwa łańcuszkowe, wentyl t. zw. *Ausslassventil* z umontowaniem, z pouczeniem i kompletnem rozbraniem motoru „do ostatniej śrubki“, a to tem więcej, bo przecież główną zaletą

Z wycieczki Dublańczyków do Mezöhegyes.

skreślił Prof. Dr. Stefan Pawlik.

„Mindent a hazaert“.

W czerwcu b. r. dzięki uprzejmemu zezwoleniu król. węgierskiego Ministerstwa rolnictwa skierowano wycieczkę naukową uczniów Akademii dublańskiej do południowych Węgier i zwiedzono położoną w równinach Alföldu domenę rządową, Mezöhegyes. Jest tam jedna z największych rządowych stadnin koni w Europie; zawiązki tej stadniny i dzisiaj znacznie rozszerzonej domeny datują się od r. 1785. Zwiedzenie domeny Mezöhegyes, pozostającej w specjalnych warunkach przyrodniczych i ekonomicznych, odmiennych zupełnie z uwagi na stosunki robotnicze: poznanie organizacyi i urządzeń wielkiego skarbu, którego celem oddziaływanie w wielu kierunkach na gospodarstwo narodowe i szerzenie prawdziwej kultury w całym kraju — było rzeczywiście pouczającym środkiem demonstracyjnym. Obok wybitnego kierunku hodowlanego, mieliśmy sposobność przypatrzeć się starannej uprawie roli i roślin na wielkich obszarach, urządzeniu technicznym, ułatwiającym prace w tych niezwykłych warunkach, różnym gałęziom przemysłu rolnego, budynkom gospodarskim bezpretensjonalnym, ale odpowiadającym zupełnie swemu przeznaczeniu i t. d. Szczęśliwy naród, którego rząd z taką świadomością i wytrwałością dla dobra kraju pracuje — a praca ta wydatna w skutkach, bo podjęta z myślą, że „wszystko dla Ojczyzny“, „mindent a hazaert“ jak wskazuje motto u góry podane, będące zawsze nie tyle w ustach, co w sercu każdego patrioty

Węgry. Przejazd przez szmat ziemi węgierskiej dawał z okien wagonu obrazy u nas niespotykane: winnice bez końca, świeżo z wydatną pomocą rządu zakładane i rozszerzane, pastwiska z wielkimi stadami koni lub stepowego węgierskiego bydła, to znowu piękne sady i winnice, a koło Mako paruset-morgowe, nader starannie uprawione łąny cebuli, (wysłanej w stanie suszonym do Hamburga do marynat z ryb) — olbrzymie łąny banatki, kukurydzy, buraków cukrowych.

W wycieczce wzięło udział 4 profesorów i 22 słuchaczy Akademii dublańskiej; po 26-godzinnej podróży stanęliśmy w Mezöhegyes — gdzie nam wskazano kwatery — i wieczorem podano program zwiedzania. Temu programowi umiejętnie zestawionemu przez centralną dyrekcję i wojskowy zarząd stadniny zawdzięczamy, że w 3-ech dniach, zdołaliśmy obejrzeć wszystko, co było najbardziej godnego uwagi, najwięcej charakterystycznego i typowego w Mezöhegyes. Za to, jakoteż za cenne wyjaśnienia, których nam nie szczędzono, wyrażamy uprzejme podziękowanie, tak centralnej dyrekcji, jak i wojskowemu kierownictwu stadniny, a zwłaszcza niestrudzonemu towarzyszy w wycieczce po Mezöhegyes, a. i k. porucznikom L. v. Pregardt-Paur i A. Balogh oraz zarządcom p. p. Marosy, Hofer, Weitzendorfer i Göth. Z wrażeń i zapisków podajemy niniejszy szkic Szan. Czytelnikom Rolnika w tej myśli, iż znajdują się w niem tylko zajmujące ale i użyteczne szczegóły.

Domena Mezöhegyes, położona w t. z. puście węgierskiej w komitacie Csanaet o wzniesieniu 104 m. nad poziom morza, obejmuje przeszło 3 mile kw. i tworzy wielobok, ograniczony od sąsiednich majątków rowem

motoru jest to, że mechanika trzymać nie potrzeba, a często zdarza się, że jakaś bagatela brakuje albo śrubka odkręci się i motor wtedy źle funkcjonuje albo stanie a gdy nikt nie umie zaradzić i znaleźć powodu, wtedy można odrazu zrazić się do motoru, trzeba więc by monter dokładnie o wszystkim pouczył. tem więcej, że przecież raz na rok, potrzeba motor kompletnie rozebrać i odczyścić. I tak np. czytałem gdzieś, że pewien właściciel sprowadziwszy motor, monterowi płacąc od godziny i markę, starał się, by monter w jak najkrótszym czasie pouczył ludzi, za to zaraz po odejździe montera motor stanął i mimo wszelkich wysiłków nie zdołano go puścić w ruch.

Monterzy zazwyczaj pouczają bardzo pobieżnie, a przede wszystkim nie wspominają o przeszkodach, z powodu których Gnom najczęściej staje; opisy zaś które załączają są bardzo niedokładne.

A teraz przytoczę zalety motoru w porównaniu z inną siłą i tak:

1. Mechanik i palacz odpada, motor nie wymaga ciągłego nadzoru, raz puszczony w ruch idzie dobrze i nie potrzeba o niego się troszczyć.

2. Koszta dowozu wody, drzewa i benzyny. Motor potrzebuje tylko 100—300 lt. wody i 10—50 klg. benzyny dziennie (zależy to od wielkości motoru), podczas gdy maszyna parowa wymaga około 35 hlt. wody, a więc dowóz kosztuje 3—5 koron dziennie, i około 300—500 klg. węgla.

3. Przy kotle parowym zużycie węgla zależy od palacza, przy motorze zaś benzyna zużywa się stosownie do obciążenia i wilgotności powietrza.

4. Na puszczenie w ruch motoru potrzeba $\frac{1}{2}$ min. do 15 min. podczas gdy na puszczenie w ruch maszyny parowej potrzeba $1\frac{1}{2}$ —2 godzin, a także i przez po-

dnie motor benzyny nie zużywa, podczas gdy maszyna parowa wymaga utrzymywania ognia pod kotłem.

5. Koszta reperacyi są nieznaczne, bo tu niema paleniska, a budowa jest dość prosta.

6) Rewizya kotła odpada i koncesyi nie potrzeba.

7. Bezpieczeństwo kompletne tak od ognia jak i od eksplozji, bo choć jest benzyna, ale tu ze światłem niema się nic do czynienia, wskutek tego także:

8) Premia asekuracyjna mniejsza.

9. Ponieważ jest kompletne bezpieczeństwo, można motor ustawić w stodole, pod szopą i w razie deszczu młócić lub inne czynności załatwiać, jak siewkę ciąć, śrutować, mleć i t. d.

10. Wskutek automatycznego smarowania zużywa bardzo mało oliwy,

11. W końcu zabiera bardzo mało miejsca.

Teraz chcę omówić wady a względnie przykrości: Pochodzą one ponajwiększej części z tego powodu że jak wspominałem, monter za mało poucza. Są to zazwyczaj drobności, i tak prócz ważniejszych rzeczy, które są opisane w dołączonych objaśnieniach, zdarza się, że motor stanie: bo np.

1. pompka od benzyny zatka się ziarnkiem zboża lub plewą, wówczas należy odkręcić i wydmuchać,

2. albo przewód dla benzyny do t. zw. rozpylacza (*Verdampfer*) zabije się prochem (drukiem przebie),

3. albo tłok nie jest szczelny, bo oliwa skipi się (nalać $\frac{1}{2}$ szklanki nafty na tłok).

4. motor nie da się w ruch puścić, bo benzyna zła (nalać z innej beczki)

5) albo drucik łączący przewód elektryczny pokryje się śnieżką (oczyścić) i t. d.

By uchylić niektóre niedogodności dobrze jest beczkę z wodą nakryć płachtą, by do wody plewa i proch

1.9 m. głębokim i opaską lasu 19 m. szeroką. Grunta czarnoziem lekki, warstwa rodzajna sięga od 0.75—1 m. głębokości, podglebie tworzy marglowata glina (alluvium starsze). Urodzajna warstwa zawiera 40—45% gliny, 40—45% piasku i 10—15% organicznych części. Gleba nadaje się do uprawy głębokiej i do uprawy kulturowych roślin, pomimo nie zupełnie sprzyjających warunków klimatycznych. Roczna przeciętna temperatura wynosi + 10.3 C. (na Podolu*) galic. + 6.6° C) minima sięgają — 27.5° C. (na Podolu — 29.5° C), maxima + 40.8° C. (na Podolu + 33.7° C); maj — lipiec średnia temperatura + 19.8° C. kwiecień, wrzesień + 37.0° C., (na Podolu + 16.3° C. i + 14.3° C.) Roczny opad wynosi 586.6 mm. (w półn. części Podola gal. wyżej 710 mm., w połudn. 600—700). Do miesięcy najobfitszych w opady należy maj i czerwiec, (na Podolu lipiec) do najsuchszych lutego. (na Podolu styczeń). Panujące wiatry północno i południowo wschodnie (na Podolu północ. zachodnie i południo wschodnie). To porównanie, jak widzimy, wypada na niekorzyść Podola galicyjskiego.

Stosunki wodne w Mezőhegyes były do niedawna niepomysłne, brakowi wody zapobieżono częściowo wierceniem studziń artestyjskich, których do roku 1901 było 39, a dla zaopatrzenia cukrowni w wodę przeprowadzono przez Mezőhegyes kanał (z rzeki Maros) długości 92 klm. kosztem 777.000 koron; roczny koszt utrzymania kanału wynosi około 20.000 koron. Kanał wspomniany dostarcza w 24 godz. 894.000 hektol. wody, cukrownia zużywa w czasie kampanii 110.000, reszta

wody wraz z odpływami fabrycznymi nawadnia się łąki (około 500 m.)

Srodki komunikacyjne. Z zewnątrz dobiega 6 dróg, długość tychże w granicach Mezőhegyes wynosi 38 klm., ze środkowej siedziby zarządu majątku rozchodzi się w kierunku promieni 8 dróg obsadzonych wiazem lub akacją, tak, że temi wspaniałymi alejami dostać się można, prawie nie czując spiekoty słonecznej, do wszystkich łąnów: (główne arterye 10—24 m., boczne 10—12 m., a polne 4 m. szerokie).

Linie kolei żelaznych Arad-Csanad i Békés Csanad przecinają majątek w 4 kierunkach; prócz głównej stacji Mezőhegyes, są 3 przystanki w obrębie majątku. Stację Mezőhegyes⁴ połączono własnym torem z głównym spichrzem, fabryką spirytusu i cukrownią; z przystankiem „Kamaras” połączono spichrz. Wzrost intensywności gospodarstwa wymagał lepszej komunikacji wewnątrz domeny, zbudowano przeto w r. 1889 wążkotorową przemysłową kolejkę (szer. toru 760 mm.) do przewozu buraków cukrowych, spirytusu, krajaneck buracz., nawozu, cegły, zboża i t. p. długości 33.8 klm. Kolejkę, oddającą poważne usługi gospodarstwu, rozszerzano stale i dziś długość linii wynosi 73 klm.: park kolejki 5 lokomotyw i 228 wagonów. Wagon pojemności 40 q., a długość pociągu 20 wozów. W r. 1901 przewiozła kolejka 41.276 ładunków wagonowych o wadze 1,362.108 q.!

Poczta i urząd telegraficzny w miejscu, nadto siecią telefoniczną połączono wszystkie zakłady wewnątrz, jakoteż z Aradem i Budapesztem: długość linii telefon. wynosi obecnie 49.8 klm.

Administracya i organizacya zarządu. Na czele gospodarstwa stoi naczelny dyrektor domeny

*) zob. Kazimierz Szule. Ogólny zarys stref klimat. Galicyi, Lwów 1898.

nie padały i by nie dostawały się z wody do motoru, tak samo lejek do nalewania benzyny zaopatrzyć sitkiem drucianem,

Wrazie zaś potrzeby, jeśli coś zajdzie, a montera niema właśnie w okolicy, to podaję adresy następujących monterów :

„Maszynista“ w Zadvórzcu o. p. loco u p. Bohdana, monter „Dom dla Ziemian“ Jagiellońska, „Stefański“ Biadoliny. —

Co się tyczy benzyny, to na 1-HP. na 10 godzin pracy wychodzi 3—4 klg. a więc 6-HP. zużywa w 10 godzinach 18—24 klg. zależy to od gatunku benzyny i od powietrza mniej lub więcej wilgotnego.

Benzynę płacą po 21 hal. za 1 klg. loco. (obecnie cena znacznie niższa bo około 16 koron za 100 klg.) st, Podzamcze. Benzyny można dostać w rafinerji nafty w Peczyńszynie koło Kołomyi. w Drohobyczu, na Zniesieniu pod Lwowem (Landesberg, Baron, Wohl i Sk Ostrawska rafinerja oleju skalnego w Morawskiej Ostrawie daje petroleine po 15 k. za 100 klg. Co do beczek żelaznych, to te albo z rafinerji nafty wypożycza się za kaucyą 40 kor., albo można dostać w Pradze (Abeles ul. Bolzano 1. 5.

Zamawiając motor, trzeba równocześnie zrobić podanie wolne od stempla do Dyr. Skarbu przez dotyczącą Izbę Handlową, bo czasem trzeba i 2 miesiące czekać lub dłużej na załatwienie podania, by uzyskać prawo poboru benzyny wolnej od podatku. Równocześnie z podaniem do Dyr. Skarbu załączyc certyfikat, który fabryka motorów na zakupiony motor dostarcza. Ponadto trzeba złożyć w Dyr. Skarbu kaucyę od 100 klg. benzyny 13 koron (najlepiej na książeczkę kasy oszczędności), a że najodpowiedniejszym jest n.p dla 6-konnego motoru mieć zapas benzyny w domu do 800

klg. więc kaucya wyniesie 104 koron t. j. od największego zapasu benzyny jaki kiedykolwiek ma się u siebie. Podanie takie trzeba co rocznie odnowić.

Benzyna ta podlega kontroli straży skarbowej straż dostarcza odpowiednich druków i musi być o każdorazowym odbiorze benzyny z kolei uwiadomiona i prowadzić się wykaz przychodu i zużycia benzyny.

Na koniec jeszcze zwrócić muszę uwagę, że motory francuskie i szwajcarskie mają być obecnie lepsze od niemieckich, i należałoby je poznać dobrze, by nie importować towaru niemieckiego, niestety fracht i cło będą droższe.

Na zakończenie załączam wzór podania do dyrek. Skarbu celem uzyskania pozwolenia na benzynę wolną od podatku.

Świetna c. k. Dyrekcyo! Do użytku w gospodarstwie rolnem w moim majątku powiat sprowadziłem z fabryki w motor benzynowy według certyfikatu fabryki pod 1) o sile — HP spotrzebujący na godzinę i konia 1 (jeden) klg. benzyny

Motor ten przeznaczony dla rolniczych celów w gospodarstwie według każdorazowej potrzeby będzie w ciągu roku w ruchu około 100 dni, przeciętnie po 10 godz. dziennie, wobec czego dla uzyskania siły motoru będą potrzebować benzyny rocznie w maksymalnej ilości 6000 klg. benzynę tę zamierzam sprowadzić z rafinerji nafty w partjach po 800 klg. Na zabezpieczenie podatku spożywczego złożę wymaganą kaucyę w książeczce kasy oszczędności w Wobec zachodzących warunków ustawy z 29 czerwca 1896 Nr. 105 dz. u. p. i rozporządzenia minist. 24 lipca 1896 Nr. 107 dz. up. upraszam :

Świetna Dyr. raczy udzielić mi pozwolenia na pobór wolnej od opłat podatku benzyny w ilości maksymalnej 6000 kg. rocznie do użytku wyżej określonego.

obecnie p. Julasz Balint; komendantem rzad. stadniny jest obecnie c. i k. rotmistrz, A. baron Podmaniczky, król. podkomorzy. W t. z. centrali — siedzibie zarządu — są biura i urzędy przynależne, mieszkania dla urzędników, koszary dla wojska, hotele, urząd poczt. i telegr., warsztaty maszyn, młyn parowy, piekarnia wojskowa, szkoły, kościoły, szpitale dla ludzi i zwierząt, stajnie, cukrownia, gorzelnia, magazyny i t. p. Domena dzieli się na 9 obwodów po 2218 do 4304 m. łącznie 30090 morgów, t. j. 17,310 ha. Obwody względnie zakłady fabryczne pozostają w rękach t. z. m. kir. *galdasagi intezó*, t. j. urzędników państwowych, od których wymaga się bezwarunkowo wyższego wykształcenia zawodowego Do organów administ. należą 1 dyrektor naczelny, 1 inspektor, 6 zarządców I., 6 zarządców II. kl., 4 kontrolorów, 6 adjunktów i 5 płatnych praktykantów. Nadto przyjmują rządowych stypendystów — praktykantów, względnie wolontaryusy. Zarząd jest właściwie zdecentralizowany — co i tu też zwykle przyczynia się do powiększenia dochodów. Co tydzień odbywają się wspólne sesye w centr. biurze. Jednemu zarządcy przydzielają się 2—3 folwarki (jeden obwód) o obszarze 3 — 3600 morgów. Prócz pensyi stałej, mieszkania i deputatu otrzymują zarządcy tanytymę, w miarę dochodu, wynoszącą rocznie przeciętnie 1500 koron. Do pomocy starszemu zarządcy dodają 2 adjunktów i praktykanta. Cały zarząd podlega król. Ministerstwu rolnictwa, dokąd przesyłane bywają raporta tygodniowe, miesięczne i całoroczne zestawienia. Rachunkowość prowadzi się według metody kameralistycznej. Plany budynków opracowuje urząd budowniczy, warsztaty podlegają technikowi; dwóch leśniczych ma powierzoną opiekę nad lasami. Poszczególne folwarki,

zakłady fabryczne, stajnie, lasy i t. p. nie mają nazw, jeno są cechowane numerami porządkowymi, których liczba wynosi 90. Oddzielnie zorganizowany jest wojskowy zarząd stadnin, o którym w dalszym ciągu bliżej pomówimy.

Wobec rozległości gospodarstwa i różnorodności kierunków produkcji i znacznego stosowania maszyn liczba rzemieślników i majstrów wszelkiej kategorii, utrzymywanych przez dyrekcyę domeny, wynosi 238, prócz 38 dziennych najemników do pomocy.

Służby gospodarskiej, karbowych, polowych, dozorców wszelkiej kategorii, wolarzy, owczarzy, i t. d. utrzymują w Mezöhegyes ogółem 1522 ludzi. Celem zaspokojenia potrzeb duchownych, moralnych i wychowawczych utrzymuje domena rzymsko katol. księdza, 9 nauczycieli szkół ludowych, 2 nauczycielki i jedną dozorczynię dzieci; do służby przynależny wszędzie kościelny i grabarz. Pastor ewang. z sąsiedniej gminy zaspokaja potrzeby duchowne ewangelików. Służbę zdrowotną pełni 3 lekarzy i 3 akuszarki, w potrzeby apteczne zaopatrjuje własna apteka. Personal sanitarny, z wyjątkiem akuszerki, podlega komendzie stadniny. Prócz służby rocznej stałej utrzymuje się inne kategorie robotników celem umożliwienia wykonania upraw w swoim czasie. Ponieważ na przygotowanego robotnika liczyć nie można, utrzymuje się t. z. miesięcznych robotników, używanych do pomocy przy staraniach koło inwentarza żywego, lub do orki wolni, tu i ówdzie do nadzoru nad robotnikami Miesięczna płaca w gotówce, zależnie od pory roku wynosi 24 — 40 koron. Takich zakontraktowanych robotników utrzymują w Mezöhegyes około 250. Do robót wiosennych i letnich sprowadza się sezonowych

KRONIKA.

Zbyt na trzcinę. Austriackie Muzeum dla handlu i przemysłu w Wiedniu odniosło się do komitetu Tow. Gosp. Gal. z prośbą o podanie źródeł, żądaby można sprowadzić większe partie trzciny na rogoże do sufitów, gipsowań i t. p. Komitet prosi tych pp. członków, którzy mają większe ilości dobrej równej trzciny stawowej, o podanie swych adresów do wiadomości komitetu celem udzielenia odpowiednich informacji wspomnianemu muzeum. Zbyt na ten produkt, rosnący u nas na ogromnych obszarach nieużytków i moczarów, może być wcale korzystnym, o ile oczywiście znieśie kosztu transportu naszemimi kolejami.

Konkurs żniwiarek wiążących ma się odbyć, jak się dowiadujemy, staraniem Rady oddziału Tarnopolskiego w Berezwicy wielkiej pod Tarnopolem między 14 a 24 lipca br. zależnie od czasu dojrzewania pszenicy. O terminie stanowczo oznaczonym nie omisszamy wcześniej donieść.

Towarzystwo dla popierania polskiej nauki rolnictwa. Dnia 18 czerwca r. b. odbyło się w sali studium rolniczego walne zgromadzenie Towarzystwa dla popierania polskiej nauki rolnictwa.

Po zagajeniu posiedzenia przez prof. Godlewskiego, nastąpił wybór hr. Zdzisława Tarnowskiego na przewodniczącego, a prof. Godlewskiego na zastępcę przewodniczącego i po odczytaniu przez Dr. Kosinińskiego sprawozdania z czynności odbytego w lutym rb. posiedzenia członków założycieli tegoż Towarzystwa przystąpiono do wyboru prezesa i wiceprezesa, 3 członków wydziału i komitetu redakcyjnego. Walne zgromadzenie przez głosowanie karkami, wybrało prof. E. Godlewskiego prezesem, prof. Pomorskiego z Dublan zastępcą, a prof. Jentysa, Kleckiego i Rogojskiego na członków wydziału. Do komitetu redakcyjnego weszli z Poznańskiego pp. Jółtowski i Rzewuski; z Królestwa pp. Chłehowski, Dobroski, Sempółowski, Wronski, Natanson i Dr. Kosński; z Galicyi prof. Godlewski, prof. Jentys, Klecki, Lubomeński, Sikorski, Chaniewski, Pomorski, Surzycki; z Ukrainy zaś pp. Baraniecki i Orłowski. Na wniosek prof. Rogojskiego wyraziło walne zgromadzenie życzenie, aby postarano się o zorganizowanie i ułatwienie praktyki gospodarskiej uczniom studium rolniczego, również zajęto stanowisko co do stosunku pomię-

dzy Towarzystwem i organem tegoż a polskimi stacyami rolniczymi przez uchwałę, wyrażającą wspólne porozumienie się kierowników stacyi rolniczych na mającym się odbyć zjeździe w Warszawie. Z braku dotyczącej uchwały, przyszłe walne zgromadzenie Towarzystwa ma się odbyć w swoim czasie w Krakowie.

Liczba członków, a z tych było około 20 z krajów zagranicznych, biorących udział w walnym zgromadzeniu, wynosiła przeszło 70 osób. Po odbytem posiedzeniu na serdeczne zaproszenie Prezesa Tow. rolniczego Krak. hr. Zdzisława Tarnowskiego, odbyła się w lokalach resursy obywatelskiej uczta, którą nierównanie gościnnie gospodarz, podejmował uczestników zebrania.

Cele i zadania nowego towarzystwa określa odezwa i statut, które przed kilku tygodniami zamieściliśmy w Rolniku. Niewątpliwie, że ziemianie nasi zechcą licznie przystępować na członków i popierać tym sposobem polską naukę rolnictwa.

Odłożenie wystawy maszyn w Tłumaczu. Rada oddziału tłumackiego Tow. gosp. gal. uchwaliła na posiedzeniu z d. 4. b. m. odroczyć wystawę maszyn i narzędzi rolniczych projektowaną na dzień 23 lipca b. r. w Tłumaczu, na rok przyszły, o czym interesowanych fabrykantów już teraz zawiadamiamy by uniknąć nieporozumień z tego powodu.

przewodniczący.

Stanisław Bohdanowicz.

DROBNE WIADOMOŚCI

Spirytus z główek buraczanych. Na wycieczce naukowej uczniów akademii rolniczej w Dublanach do Mezöhegyes szczególnie między wieloma pouczającymi rzeczami zwróciły naszą uwagę gorzelnia buraczane, w kraju naszym nigdzie nie urządzone. Gorzelnie te przetwarzają tylko główki buraków cukrowych, a więc przy zbiorze buraków dla cukrowni odpadają części buraka, zwyczajnie jako pasza użytkowywane. Wedle cyfr na miejscu otrzymanych, główki buraczane wynoszą 20 do 25% z całej produkcji buraka, a że majątki w Mezöhegyes produkują rocznie 500.000 q. buraków do cukrowni dostarczanych, to tu 100—125.000 q. główek buraczanych stanowi pokazną ilość w 7 gorzelniach przetwarzanego odpadu. Liście buraka pozostają na roli i nieużytkują ich wcale na paszę.

Główki buraka p. przechowuje się w małych kopcach ziemią (bez słomy) pokrytych i w miarę potrzeby do gorzelnii się przywozi. Przerabiają je zaś w zwykłych gorzelniach buraczanych, a więc płuczą, krają na skrawki, wysładzają w dyfuzorach a sok od 6—8 procent cukru zawierający w małych kadziach fermentacyjnych, po zakwaszeniu 3% (na tysiąc) kwasem siarkowym, poddają fermentacji drożdżami piwnymi na pół prasowanymi. Ze 100 kilo główek buraczanych otrzymuje się około 6 litrów bezwodnego alkoholu, którego cena targowa jest zwykłą od 1—2 koron wyższą od zwykłego spirytusu. Wyługowane skrawki służą jako pasza.

W gorzelniach tych, które produkują tylko kontyngentowy spirytus, spienieżają się te odpady buraczane lepiej jak buraki w cukrowni, bo po cenie zwykle wyższej jak 2 kor. za 1 q. Gorzelnie tego rodzaju możliwe są tylko w dużych gospodarstwach, znaczne przestrzeżenie pod buraki cukrowe uprawiających. Rozbudzający się, chociaż z wolna, u nas przemysł cukrowniczy może stworzyć warunki i u nas temu rodzajowi gorzelnictwa sprzyjające, na którą to kwestję zwracamy uwagę naszych plantatorów. W.

Wiadomości handlowe.

Lwów. 27. czerwca 1902. Pszenica gotowa 9 25—9 40 na termin 7 25—7 50 żyto gotowe 7—7 30, na termin 5 50—5 75, owies obrotowy gotowy 7 90—8 20, na termin 5—5 50, jęczmień pastewny 6 30—6 50, brow. 6 75—7—, rzepak 10 25—10 50, nowy ———, linauka ———, groch pastewny 6 50—7 50, do gotowania 8 50—9 50, wyka 7—7 25, bobis 6 30—6 50, hreczka 7 80—8 30, kukurudz. nowa 6 25—6 40, stara ———, chmiel za 50 k. ———, konieczyna czerwona ———, biała ———, zwrzazka ———, wlnot a ———
———— spirytus paritas Tarnopol gotowy 16—16 25 ekskontyngent 8—8 25

Usposobienie słabsze, jedynie artykuły pastewne znajdują łatwy zbył.

Bank rolniczy w Lwowie.

Redaktor odpowiedzialny Prof. Dr. Kazimierz Miczyński.
Nakładem galicyjskiego Towarzystwa gospodarskiego.

robotników (na 6 miesięcy), zakontraktowanych jużto na dniówkę, jużto w akordzie, 2800 ludzi z okolic Bars, Neutry i Trenesyna. Zarząd daje im kompletne utrzymanie. Roboty akordowe stosuje się prawie wyłącznie w żniwa; za mógę średnio 12 koron. Wymiót wykonują sezonowi robotnicy, otrzymując za zbiór, zwózkę i młockę 10.5% omlóconego zboża. Zajęci wyłącznie przy młocarniach parowych otrzymują tytułem wynagrodzenia 2.5% omlóconego zboża. Najemnika dziennego wczesną wiosną i w zimie dostarczają członkowie rodzin stałej czeladzi, częściowo zaś mieszkańcy okolicznych wsi; płaca zimą męzczyzny 80 gr., kobiety 60 gr., wiosną męzczy. 100—120 gr., kobiety 60—80 gr. Wszyscy robotnicy, majstrowie i t. d. mieszkają w budynkach, będących własnością domeny; domy robotnicze otoczone ogródkami, urządzone skromnie i odpowiednio. Długość domu dla 6 robotników o stałych 2 dozorców wynosi 39.85 m. szerokość 8.29 m. Służący każdy ma izbę, kuchnię (wspólną) i komorę; dla dwóch wchód wspólny; dozorca ma obszerniejsze mieszkanie z oddzielnym wchodem. W domenie Mezöhegyes jest obecnie wszystkich zabudowań 759!

Jak widzimy z powyższego odrębny to typ gospodarstwa bez wsi w okręgu 3 mil kwadrat., i nie dziw, że tyle ludzi ono utrzymuje!

C. d. n.





Czytelników naszych prosimy, aby zamawiając cokolwiek podług inseratu w naszym piśmie powoływali się zawsze na „Rolnika“.



Przeszło 550 pierwszych nagród!!!
Sprzedano przeszło 300.000 maszyn!!!

NOWE ZWYCIĘSTWO ALFY-LAVAL-SEPARATORA

Na niedawno odbytej rolniczej wystawie w Moskwie (Rosyja) została także wykonana próba ręcznych separatorów. W teże uczestniczyły prawie wszystkie znane separatory, a jedynie Alfa-Laval-Separator otrzymał:

Najwyższe odznaczenie - - - - -

- - - - - Dyplom honorowy

AKCYJNE TOWARZYSTWO

Alfa-Separator,

Wiedeń XVI. — Ganglbauergasse 26.

FILIE: **Budapest, Praga.**

SKŁAD DLA KRAJÓW ALPEJSKICH: **Graz,**
Annenstrasse 26.

Zygmunt Parnes

Podwołoczyska

filia we Lwowie ul. Grodecka l. 30.

Poleca jako generalny reprezentant na Galicyę i Bukowinę: patentowane garnitury młocarniane parowe, żniwiarki, żniwiarko-wiązaki, kosiarki słynnej fabryki maszyn

**Królewsko-węgierskiej kolei
państwowej w Budapeszcie,**

plugi jak i wszelkie narzędzia rolnicze wszechświatowej sławy fabryki

Rudolfa Bächera w Rudnicach,

jak również siewniki specjalnej fabryki

Fr. Melichara w Brandeis.

**Cenniki przesyłam na życzenie
nie darmo i oplatnie.**

Akademia rolnicza Dublinach.

Zapisy do Akademii roln. w Dublinach rozpoczynają się dnia 15. września, początek wykładów 1. października.

Kurs w Dublinach jest trzyletni oparty z jednej strony o bardzo bogate zbiory i pracownię naukowe ogród botaniczny pole i stacye doświadczalne, z drugiej o folwark z wzorowem gospodarstwem i oborą, mleczarnią, gorzelnią i t. p.

Warunki przyjęcia: egzamin dojrzałości w wyższem gimnazjum lub wyższej szkole realnej, Ci, którzy świadectwa dojrzałości nie posiadają, muszą się poddać egzaminowi wstępnemu, który oznaczony jest w r. b. na dzień 30. września.

Potrzebne dokumenta przy wpisie są: metryka, dowodząca, że kandydat ukończył 18. rok życia, świadectwo szkolne, świadectwo moralności za czas wystąpienia ze szkoły i świadectwo zdrowia potwierdzone przez lekarza zakładowego.

Wszyscy uczniowie obowiązani są mieszkać w domu zakładowym

Całoroczne utrzymanie wraz z opłatą szkolną wynosi 926 koron.

Dwanaście miejsc — dla poddanych austriackich, jest zupełnie bezpłatnych, z tych na rok bieżący jest 4.

Liczne stypendya w kwocie od 200 do 600 koron rocznie ułatwiają uczniom pilnym, a niezamożnym pobyt w Akademii tutejszej.

Stypendya mogą być nadawane nowo wstępującym słuchaczom w II. półroczu, fundusze miejsca już w I.

Ci którzy chcą się ubiegać o miejsce bezpłatne winni wniesić w tym roku najdalej do 15. lipca podania należycie udokumentowane stylizowane do Wys. Wydziału krajowego na ręce Dyrektora Akademii roln. w Dublinach, która również udziela wszelkich bliższych informacyi

Twoje świnie

stają się mięsistymi grubemi i tłustemi, mięso ich będzie smaczniejsze, jeżeli domieszasz do ich karmy
proszek doktora Traukoczego



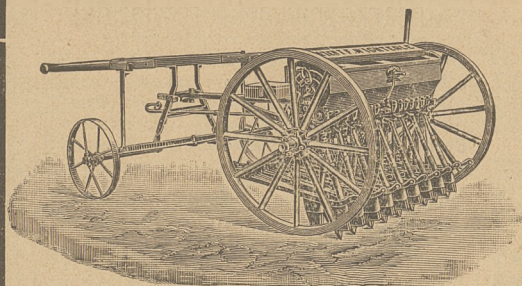
już po użyciu jednej paczki skutek staje się widoczny. 1 pakiet z opisem sposobu użycia kosztuje 50 halery 5 pakietów 2 kor. Do nabycia w każdego kupa, jeżeli nie to poczta z apteki Traukoczego w Laibach (Krajinie). Przez tę sama aptekę sprawdzić również można **Doktora Traukoczego** wyborne krople na żołądek, opowiadające poprzedniom kroplom Mariaeńskiemu Balsam, Gorzki likier żołądkowy. Wina ziołowe etc. flakon po 40 halery, 6 flaszek 2 kor. **Pigutki** przeciyszczające pudełko 42 hal. 6 pudełek 2 kor. 10 hal. **Syrup ziołowy** na kaszel płuc, i pierś flaszka po 1 kor. 12 hal. 6 flaszek 5 kor. Środek do nacierania na podagrę i rwanie 1 flakon 1 korone, 6 flakonów 4 kor. 50 hal. **Tinktura na nagniotki** flakon 50 hal. 6 flakonów 3 kor. 50 hal. Przeciyszczające herbaty pakiet po 1 kor. 5 pakietów 4 kor. Codziennie wpływają listy dziękowne, także od Doktorów chwiałące ten środek.

1-24

Poszukuje dzierżawy około 700 morgów dobrej gleby z gorzelnią i dobrymi budynkami. Oferty pod L. M. Administracya Rolnika.

Ekonom kawaler 32 lat z kilkunastoletnią praktyką i z dobrimi świadectwami, poszukuje posady poste restante P. S. Nuszece.

Najwyższe odznaczenia od Ck. Tow. gosp. i Minist. roln. we Wiedniu, od Akademii wynal. w Paryżu od Dyrekcyi dóbr Cesars. i od Krl. Węgierskich domen.



Austr. patent N. 1246.

„Montania.

Węg. patent, N. 15053.

Wysiew wszystkich nasion za pomocą jednego wału i jednego trybu

Niejednolita jazda i wstrząsanie bez wpływu, żaden regulator

Wichterlego siewniki uniwersalne

„MONTANIA“

polecają

najtaniej

Sieje na równinach i pochyłościach.

Lekki, silny, pojedynczy, tani.

J. Neuberger i Spka Lwów, Gródeck 53.

Opisy i cenniki darmo i oplatnie.

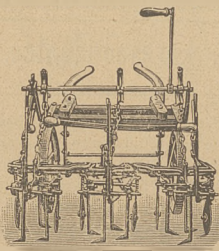
Szanowna firma

J. NEUBERGER i Sp. we Lwowie!

Dostarczony mi przez panów siewnik „Montania“ fabryki Wichterlego w Prościejowie okazał w zastosowaniu doskonałym. — Wskutek zbudnego regulowania skrzyni siewnej na terenie nierównym, maszynę prowadzić może każdy sumienny pan-robek bez poprzedniego ćwiczenia — oprócz tego zaleca się wobec innych tego rodzaju maszyn niezwykłą lekkością. Przy swej możliwie pojedynczej konstrukcyi wysiewa nader równo. Mogę najsumienniej polecić go wszystkim rolnikom.

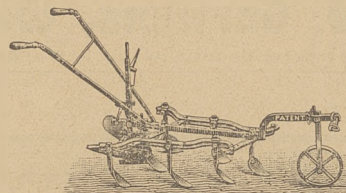
Z poważaniem
Dr. Maryan Lisowiecki.
właściciel dóbr.

Černovsky i Spółka
fabryka maszyn rolniczych w Czeskim Brodzie
koło Pragi w Czechach
filialny skład na Galicyę w Jarosławiu.



Jedyna w Austro-Węgrzech specjalna fabryka narzędzi do uprawy i kultury roślin.

Poleca P. T. panom gospodarzom swoje dotąd nigdzie co do dobroci nieprześcignione a wszędzie pierwszemi nagrodami odznaczone narzędzia do uprawy jako to:



Plewniki do buraków jednorzędowe znak „A“ patent Cernovskyego. **Plewniki** trzyrzędowe do buraków. **Plewniki i obsypniki** znaku „D“ do ziemniaków kukurudzy i t. p. Plewników naszych wyrobiliśmy dotąd zwyż 40.000 sztuk a plewniki te zostały uznane za najlepsze na próbie narzędzi do uprawy buraków cukrowych w r. 1901 w **Przeworsku**.

Kto chce mieć **oryginalne plewniki Cernovsky'ego** raczy się zwrócić wprost do nas lub do naszej filii w Jarosławiu Cenniki przesyłamy na życzenie darmo i oplatnie.

Rzępę pastewną

śeferniankę (Stoppelrübensaamen) nasienie pawne i świeże własnego zbioru 1 kilo 2 korony. poleca

J. Bulsiewicz w Bochni.

Zarząd dóbr Busk

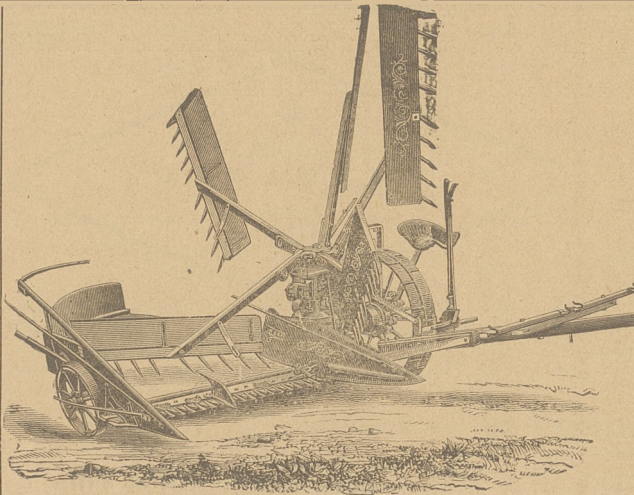
ma na sprzedaż roczne i półroczne 2 buhajki pełnej krwi Siementhal. — 2 buhajki pełn. krwi Oldenburg. — 2 buhajki pół krwi Oldenburg.

Rolnik

kawaler z 12 letnią praktyką poszukuje posady rzadcy — administratora w gospodarstwie intensywnym. Rekomendacye dobre. Specjalność hodowla bydła. Zgłoszenia ulica Złota w Warszawie dla Konstantego Czarnowskiego. 1-2

Folwark Hoszany

o. p. Rudki ma do zbycia Claytonowski garnitur młocarniany J. M. 18 AD w zupełnie dobrym stanie, tudzież żniwiarkę angielską (Albion) rok używana. 1-3



Nagrodzone najwyższymi nagrodami

Kosiarki-zniwiarki i wiązalki

Oryginalne **Simplex-Albion**, Grabiarki „**Tryumf**“, Plewniki do buraków i ziemniaków. Obsypywacze całożelazne. Pługi dwuskibowe i czteroskibowe „**Record**“. Brony patentowane **Laekiego**. Siewniki rządowe „**Nowina**“ rzutowe, „**Tryumf**“.

Garnitury młocarniane cepowe i sztyftowe oraz wszelkie inne maszyny i narzędzia rolnicze poleca ze swego składu

Dom komisowo rolniczy
we Lwowie, ul. Grodecka 47.

Reprezentacja fabryki **H. Cegielskiego**
w Poznaniu.

Najnowsze cenniki prospekty i ofertę przesyła na żądanie.

Pompy Wagi

wszystkich rodzajów dla domowego i publicznego użytku, dla gospodarstw, budowli i przemysłu.

nowych poprawnych konstrukcyi.

Wagi decymalne, centymalne, przemianowe i mostowe z drzewa i żelaza dla celów handlowych, fabrycznych, gospodarskich i innych.

Towarzystwo komandytowe dla fabrykacji pomp, maszyn, kurków, pip, rur, węży gumowych i konopnych.

W. Garwens, Wiedeń

I. Schwarzenbergstrasse 6. I. Wallfischgasse 14.

Katalogi gratis i franco, do nabycia we wszystkich składach maszyn, a pompiarzy, etc. — Żądać Garwensa: Pompy i Wagi.

Lwowskie biuro handlowe
ul. Kościuszki L. 4.

wysprzedaje

po znacznie niżonych cenach nieużywane stalowe

Pługi 1 skibowe Eberhardta.

Srutowniki Mayfarta.

Triery Heida.

dotarcza również

Węgiel kamienny

Sikawki i przybory pożarne.

5-12

Podziękowanie na korespondencie.

(Poniżej notaryalne poświadczenie.)

Szanowny Panie! Świnie moje nie chciały jesc i były bardzo mizerne. Przypadkiem dostałem od jednego z moich ludzi pakiet proszku opasowego dla świń. Jest to zadziwiające, nie mogę nastarczyć paszy moim świniom, przybierają olbrzymio na wadze od niedawnego czasu dzięki temu doskonałemu środkowi. Jestem w możności i będę go jak najbardziej polecał.

Proszę odwrotną pocztą przysłać mi 5 paczek proszku opasowego dla świń.

31/10

Z poważaniem

Josef Englisch, drogomistrz kolejowy
w Belišće—Sławonia.

Powyższy odpis zgodny jest z oryginałem na karcie korespondencyjnej opatrzonej markami 4 Fillerowemi i 2 Hellerowymi. Leibach 2 października 1901 r.

Pieczęć notaryalna. — Iwan Plantan e. k. notaryusz.

Niech każdy właściciel świń kupuje Dra v. Truköczego proszek opasowy dla świń. Można go dostać u wszystkich kupców, a jeżeli nie ma, to przez pocztę w aptece Truköczego w Leibabh Kraina.

1 paczka 50 hl. 2 paczek 2 Kor.



Suina

niezawodny środek
do tuczenia
trzody chlewnej

który podnieca apetyt i zapobiega również wszelakim chorobom nierogacizny, przodując działaniem swoim przed wszystkimi wyrobami zagranicznymi tego rodzaju.

W paczkach 1/2 kilowych po 80 hal. w większych ilościach taniej.

WYROBIA ŚRODKÓW WETERYNARYJNYCH
w aptece w Bursztynie.

5-12

Potrzebuję 45 et. m. tubinu niebieskiego. Łaskawe oferty proszę adresować: Zarząd dóbr Zaborze p. Zielona dworzec.

Młocarnia 6-konna

Clayton Schuttiewortha, tarantas do sprzedania. Wolniewiec, Oleśza p. Monasterzyńska. 1-3

Dom dla Ziemian.

Dom dla Ziemian.

Dom dla Ziemian.

Plugi sackowskie, brony pat. Laake, siewniki pat. Zimmerman, kieraty, młocarnie, młyny

E. Kühne, Moson

Motory „GNOM” benzynowe
Żniwiarko-wiązalki, żniwiarki i kostarki

Mc. Cormick.

Garnitry **NICHOLSON** parowe.
Maszyny **BÖLTEGO** do sycia mat.
Młeczarstwo **JURANY** Separatory

Największy w kraju SKŁAD NASION.

Dom dla Ziemian. 10-35



świń, kóz, osłów, psów, i drobiu. Jeden pakiet pół kg. **1 K.**
Cztery próbne pakiety franko 4 K.

FABRYKA PORKINU

Wiedeń IX. Elcihergasse 6.

Składy w Galicji: Jozasz

Sprechmann w Jarosławiu, Samuel Schnür w Limanowie, Markus Munderer w Rzeszowie, Andrychów Józef Sowiński, Jakób Mechner. Chybi Chabówka Maurycy Schwarz, Czerniowce Schmidt i Fontin, Dziedzice Bracia Nitsch. Kety Stanisław Hałatek, Lwów Apteka P. Mikolascha i Alojzy Hübner, Miłówka B. Galler, Maków E. Glatsmann, Nowy Sącz S. Kwicziński, Nowy Targ J. Mastbaum i S. Teichner, Oświęcim Fanny Matyskiewicz, Strzyż Ignacy Knaut, Rajca Jakób Klappholz, Tartaków Marcin Pirkus, Wadowice Jan Pohl, Markus Statter Zakopane. Calvaria Jacob Altermut. Brody Julius Landawi, Tarnopol Simon Ratzenstein.

Doskonały środek do tuczenia świń.



PECUSIN wyborny środek nuczający. Dodatek pokarmowy dla wszystkich zwierząt domowych koni, bunai, wołów, cieląt, owiec,

Najlepsze i najbardziej polecenia godne są dzisiaj
Kosiarki, Żniwiarki i Wiązalki „Buckeye“

fabryki **Aultman, Miller & Co.** w **Akron, Ohio, U. S. A.**

Zalety: nader prosta konstrukcja, najlepszy materiał, najstaranniejsze wykonanie, zupełne zrównoważenie (zbalansowanie) maszyn, dlatego lekki, spokojny pochod i zupełne uzyskanie siły pociągowej.

Wyłączne zastępstwo na Galicję i Bukowinę oraz Składy komisowe posiada

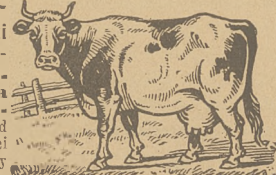
Związek handl. Kółek roln.

w **Krakowie** ulica Pijarska l. 4. we **Lwowie** ul. Kopernika l. 2.

Wszystkie maszyny i części zapasowe zawsze na składzie! — Polskie ilustrowane katalogi darmo i oplatnie. 6-12

8 złotych, 19 srebrnych medali, 30 dyplomów honorowych i uznania

Kwizdy - - -
- - - Korneuburski
proszek do paszy -



Weterin-djetyczny środek dla koni, bydła rogatego i owiec. Od 50 lat w wiekszej części stajen używany, przy braku chęci do jedzenia, złem trawieniu, dla poprawienia mleka i pomnożenia wydajności u krów. Cena za 1/3 pudełko kor. 1-40, za 1/2 pud. 70 hel. Prawdziwy tytko z powyższą marką ochronną, do nabycia we wszystkich aptekach i drogueryach

Skład główny

Franciszek Jan Kwizda

o. k. austr.-węg., król. rumuński i ks. bułgarski dostawca dworu
Aptekarz obwodowy w Korneuburg pod Wiedniem.



Patentowane pompy KLINGS'A

są najlepsze i najtańsze do wody i gnojówki. Działalność w godzinie 12.000 litrów. Ceny:

Drewniane Nr. 2. 3 4 5 6 7 m. głęb.
Kor. 29 32 36 40 49

Kute żelazne Nr. 3. wewnątrz i zewnątrz pocynkowane, nie rdzewieją nie zatykają się:
3 4 5 6 m. głęb.

Kor. 40 49 58 68

Rozpryskiwacz do gnojówki żelazny kuty: sztuka 9 kor.

Józef Klings, Altrothwasser,
Szląsk austriacki.

NAJLEPSZY
w
Swiecie
TRYUMWIR siewnik
rzędowy (dryl)
Przywilej

JÓZEF FRIEDLAENDER

Wiedeń XX Dresdenstrasse 42-46. 11-16

S. A. Bubera Synowie

Lwów
Grodecka 20

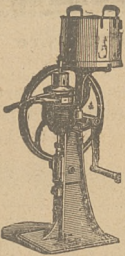
polecają

jako wyłączni reprezentanci:

Wszelkie przyrządy potrzebne w gospodarstwie mleczarskim szwedzkiego Tow. akc.

Alfa Separator

800 pierwszych nagród
„Grand Prix“ w Paryżu.



- Wirówki
- Maślnice
- Wygniatacze
- Oziębiacze
- Podgrzewacze
- Stagwie
- Konwie

Zakładanie zupełnych mleczarni parowych i ręcznych.

Najlepsze użytkowanie mleka, największy wydatek masła i najlepsze masło są tylko wtedy możliwe, jeżeli się odzienia śmietankę z mleka zapomocą centryfugi

Alfa - Separator



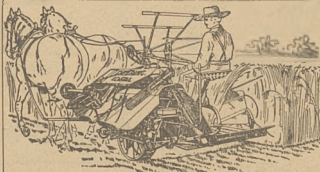
Wszelkie motory, maszyny rolnicze i mleczarskie i części składowe zawsze na składzie.
Katalogi, cenniki i objaśnienia darmo i opłatnie.

Słynne patentowane garnitury młocarniane parowe i wszelkie maszyny rolnicze

HOFERRA i SCHRANTZA
Wiedeń—Budapeszt.

Plugi i siewniki

Rudolfa Sacka
Lipsk-Plagwitz („Grand Prix“).



Zniwiarko-wiązaki »Ideal« lekkości w robocie

DEERING-Harvester Comp.
w Chicago („Grand Prix“).

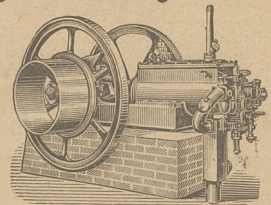
Wyroby Deeringa, które na ostatniej paryskiej wystawie z pomiędzy wszystkich innych uznane zostały za najlepsze i wyszczególnione najwyższymi odznaczeniami, cieszą się wielkim rozpowszechnieniem w Królestwie Polskim, a zniwiarki tegoż w kraju odznaczone zostały przy próbie w Żurawicy dolnej na polach J. O. Ks. Sapiehy w r. 1900 najwyższą nagrodą. v. Rolnik Nr. 50. 15. XII. 1900.

Benzynowe, Naftowe, Spirytusowe

Motory i lokomobile

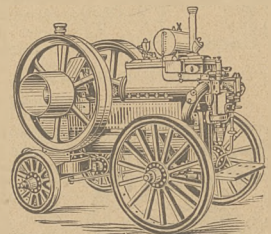
Tow. akc.

Marienfelde.



Odznaczone dyplomem honorowym Tow. gosp. czeskiego w Pradze w maju 1901.

Ładne bezpieczeństwo przed eksplozją. Gotowość ruchu w ciągu 10 minut. Fabryka ta zatrudnia przeszło 1000 robotników i dostarcza już zwyż 3000 lokomobil wyłącznie do celów rolniczych.



KOMITET C. K. GAL. TOWARZYSTWA GOSPODARSKIEGO
we Lwowie, ul. Słowackiego 8

sprowadza dla członków swoich

wszelkie nawozy sztuczne

wedle warunków specjalnego cennika.

Rabaty przyznane Komitetowi przez fabryki przy odbiorze wielkiej ilości nawozów rozdziela się z końcem roku pomiędzy odbiorców.