

# GAZETA MAZURSKA

## piśmo poświęcone sprawom MAZUR EWANGELICZNYCH.

Wszystkim Czytelnikom i Przyjaciółom naszej Gazyty zasyłamy serdeczne życzenia wesołych i błogostawionych świąt Bożego Narodzenia  
Redakcja.

### Pieśń na Boże Narodzenie.

Roc ciemna kryje oblicze ziemi,  
Ostania ludy smrokami swemi,  
Wieg śpią bezpiecznie, nie widząc toni.  
Czyj do zagłady ich kto obroni?  
Leżyśród tej nocj obędu, winy,  
Co ogarnęła wszech ziem krainy,  
Wstępuje dźwięc w ten świat: Syn Boży,  
Riosąc dla niego blask nowej porzy.  
Jal sionce wschodzil! Roc piercha ciemna,  
Odyśkolwiek o Nim brjami wieść przyjemna,  
I nowem światłem dręga nowe życie  
Rzewnie, pięknie, jal owo dźwięc.  
Z przysiością przysiość On nam oświeca,  
On w sercach wiary rozfosze wnieca,  
Prowadzi wiernie po życia drodze,  
Uswięca radość, ratuje w twodzie.  
I cój mię teraz przysięgnęć może,  
Ody mam w Jezusie dźwiędztwo Boże?  
Riech wszyście piekiel jagroszą ciemnie,  
Młosci Bozej nie zgasię w mnie.

Ks. J. O.

### „Po wszystkie dni żywota naszego“.

Lukas 1, 75.

W pięknej pieśni nabożnej Zachariasz przypomina spelnienie chwalebnej przysiości, jalę Chrystus miał obdarzyć ludzkość, a do której przygotowal ją miał Jan Chrysticiel, poprzednik Zbawiciela. Jedną z znamienitych cech tej bliskiej przysiości była pewność, że za pośrednictwem Jezusa Chrystusa ludzie odgad mieli się zbliżyć do Boga bez żadnej obawy, aby stuzję Ojcu niebieskiemu w świętobliwości i sprawności do wosyście dni żywota; a ta stuzja Boża nie miała być ograniczona do niektórych dni i niektórych ludzi. Znamienity dotychczas pojęcie starego przymierza, wyobrażając sobie, że świętobliwość jest przywilejem niektórych osobistości wyiszęgo ducha, i że dla ogółu chrześcijan wystarcza

być świętobliwym w niedzieli. Ten sfobliwy bład wytwarza rozdziwiel w naszym życiu, powinnimy przeto usunąć go, starając się na miód Chrystusa spędnąć dzien każdy w świętobliwości i czystości.

### Szopka polska.

Szopki należą do najstarszych i najżywczych zabytków przeszłości. Starożytnie szopki, o których mamy wiadomości, przedstawiały rodzaj odkrytego domu, w głębi którego widal było stojankę ubogą, w slobie narodzone Dzieciatko Jezusa, a przy Nim stojących: Matkę Bożą i świętego Józefa; u nóg zaś ich kłęzącego wołu i osła. Aniołowie unosili się nad tym jankiem, u palupa jasniły gwiazdy. Pręd tego domu był niezajęty, i na nim dopiero ukazywały się postacie bardziej ziemskie, należące do widowistia szopki. Najpierw dwa pastersze, z których jeden wierszowaną przemową wita zebranych widzów, opowiadali sobie wajemnie o pojawionym się cudyle przy urodzeniu Chrystusa. Odszpiewawczy kantycę tejże treści, ustpowali ze sceny, a w ich miejsce ukazywały się wspaniale postacie Trzech Królów na koniach i z wielbładami, otoczone licznym orszakiem, królowie składają swoje darty bogate u stóp Jezusa, na znal boku i powitania Zbawiciela świata. Po nich występował groźny król Herod, który powiszęszy wiadomość o urodzeniu się cudownego Dzieciatka, co ma zająć tron jego, rozfosuje wodziami swemu, ażeby wszyście urodzone dnia tego niemowlę w pień wycięte zostaly. Polecenie spelniono, ale w tej rzezi niewinny gnie nowonarodzony syn samego Heroda. Król w rozpaczę przywołuje śmierć, ażeby skróciła mu jal i cierpienie i pomodu zgonu jedynaka. Przywołane widmo, złożone z białych, nagich fosci, z czaszłą trupią, staje, dzierząc w ręku straszny kosę. Przestraszony Herod beżęże litości, ale śmierć jest nieubagana, a nie zwajając na prośby kłęzącego u nóg jej w pokornej postaci, a niedawno tal dumnego Heroda, scina mu głowę. Wtedy wybiegal czarny diabel z ostrykiem i smiechem radosnym: porwał królewskie wloki, jaryczal na plecy i unosił do piekła.

Talą była jedynie w calosci swej pierwotna szopka, jal ja jeszcze widzimy w końcu XVIII-go wiełu, zakorczona odspiewaniem koleby i zapowiedzią wesołych zapust. Z tego widzimy, że szopka dawna miała wszyście cechy wiośniego pobojnemu dialogowi, który podania religijne przedstawial sposobem scenicznym, a przeto to wlecei wymownym na umysł i serce pence prostoty i głębołkiej wiary.

Na pocziatek XVIII-go wiełu widzimy wprowadzono nowe postacie do szopki, dawniej niemane. Tal, naprzyklad, występuje czarownicą, masło robicą, której diabel w tej pracy dopomaga, dalej żyd i żydówka. Słowak i olejki pod nazwą Węgrka, wreszcie słynna Magdalena wraz z gromem taneczających krakowiaków. Na zakonczenie wychodil zawsze dia-

deł z brodą siałą i torbę, prosząc zebranych widzów o darteł; i tą różnicą, że w końcu XVI-go wieku miejsce jego często zastępował pątnik, czyli pielgrzym, który, opowiadając, szły cuda o świętym Janie jak wieźiał Betleem, Golgotę i Jerozolimę, wyciągał na długiej lasce tyłek z workiem, w który wkładano drobne dary.

Ża czasów króla polskiego, Jana Sobieskiego, wprowadzono inne jeszcze postacie do szopki, a które po występach dworaczek ziemian polskich, palacach i zamkach panów, jał i po główniejszych miastach ówczesnej Rzeczypospolitej z radością pomiatne zostały.

Po oddanyu hołdu przez Turek Króli, gdy ei jatejmywali się celem złozenia darów przy jłobku, tęży wojenne i muzyka niespodzianie słyszeć się dawały i ukazywał się najpierw hussarz w pełnej zbroi i proporcem; za nim, otoczony wojownikami, konno wjeźdzał król Jan III-ci, który w przemowie wierszowanej odbywał się do Turek Króli, ażeby ustąpili mu pola, bo jało herman najwyszyj chryścijańskięgo rycerstwa, po strasznyim, a dwukrotnym pogromie całej poległi ottomańskiej, raz pod Chocimem (w roku 1673), gdy miał tyko buławe wielką, drugi raz pod Wiedniem (w roku 1683) juj jało król panujący. — przybywa zjózcy poklon Dziesiątku Jęsus, a jżawicielowi śmiata i prosić o błogosławieństwo na dalszą przyszłość i wyprawy rycerstwa w obronę Krężyja Chryślusowego. Trzej Królowie ustępowali z szopki, a Jan III-ci z chórem orszaku swego intonował pieśń: „O gospoźdie uwieblona“, która była tał ulubioną wielkiemu wodzowi Stefanowi Czarnieckiemu, i tał znaną w jęgo chorągwiach. Pojem cała drużyna królestwa uroczystym marszem przęsuwała się przez szopkę.

Tęgo rodzaju dodatek do dawnego widowiska jżade się, że wyszeł z dworu króla Sobieskiego, po pomocie z oswojonego Wiednia, współczesny bowiem historyk mówi, że: „Takię szopki, jakię się ukazyły w Goby 1683 roku w Warszawie, jżacz widziano w Krakowie, we Łwowie, w Poznaniu i po wielu innych większych miastach, a w każdym dworze cęlanio na nie, jał kania dęjsiu“.

Szopka polska zachowała do naszych czasów pierwotną myśl i typowe postacie, ale tylko na prowincji, po mniejszych miastach. W Warszawie bowiem i w innych większych miastach od tał fiklunastu traci coraz więcej właściwy sobie charakter. Wprowadzono do niej kurtęny i dekoracje, oraz różne osoby że sżył teatralnyę, niejmane dawniej w jałzesie szopkowego widowiska.

Szopki wiejskie zachowały całą prostotę XVII-go wieku, ale z pewnymi zmianami, stosownie do okolic kraju. Jżwsze w nich jłobek z Dziesiątkiem Jęsus, Bogarodzica je świętym Józefem, wól i osioł kłęczyę; ciarowiana, robiaca masło, któraę diabeł wyjada śmiatę, król herod, śmierć i diabeł, oraz jżydi, Węgie i parobczaki wiejskie z błęcyętami jałpełniają widowo. W krakowskich szopkach wyszeju jeszcze wysmęły góral z niekwiędziami, jał w innych stronach cygan, tałż wiodący niedwiedzija na lańcuchu. Po wszech

szopki ukazyją się od świętego Sżciepana, to jest: w drugi dzień Bożęgo Narodzenia, czyli Góđ. Dzień ten jest jedynym i najważniejszym w jżyciu śiastkiem. Chłopcy wiejscy chodzą z szopkami tylko do drugiego lutęgo, czyli do uroczystości Czyszczenia Mariji Panny. Do miastach ukazyją się jeszcze przez całą ciąg jżapust aż do Popielca.

Według K. Wł. Wójcickiego.

## List do Redakcji.

Szanowna Redakcjo!

Przybysz zów (pow. keptński, woj. Poznański).  
W Nr. 49 Gazety, jał sobie Czytelnicy przypominają, był list, napisany przez p. P—a w sprawie rozpędzawania kalendarzy, udziału ludności Pawłowa w uroczystościach i że w Pawłowie widowiska się nie udają. Dziwnem to jest! Gdzie wina leży, nie jest mi wiadomem. O ile miejscowi sobie tego wytłumaczyć nie mogą, — co za korzyść z tego mają Czytelnicy z poza Pawłowa? Zwyczaj tał bywa, że każde działanie — znajduje przeciwdziałanie. Na co zda się napiętnowanie? Gdyby wszyscy p. p. nauczyciele tał postępowali, jał to p. P—a rozumie, to w przyszłym roku chyba ani jednego kalendarza nauczyciel w Pawłowie nie sprzeda. Kalendarz ten sam sobie drogę toruje. Kultura polska sama swoje zrobi, nie potrzebuje napiętnowania, a tylko cichej, spokojnej pracy, bez zbytejnego rozgłosu. Naprawdę denerwuje się p. P—a. Co zaś do zabaw i widowisk, to nie każdy na taki pokarm czeka.

Z poważaniem Ferdynand Szolc.

## Sprawy polityczne.

**Polska.** Pan Prezydent odbył na Zamku w Warszawie konferencję z p. marszałkiem Daszyńskim oraz przywódcami stronnictw. Jest nadzieja, że przesilenie rządowe nie potrwa długo. Do nowego Rządu wejda niektórzy z ministrów, którzy należeli do poprzedniego rządu.

— Rozeszła się wieść, że P. Marszałek Piłsudski zaniemógł. Jest to plotka, gdyż stan zdrowia p. Marszałka jest zadawalający.

**Niemcy.** Rokowania o zawarcie traktatu handlowego polsko-niemieckiego posunęły się o tyle, że tekst małego traktatu jest już gotowy, z wyjątkiem punktów, dotyczących trzody chlewnej. Niemcy nie chcieliby dopuścić dowozu trzody do Niemiec. Możliwe, że z tego powodu i nie dojdzie do porozumienia.

— Przesilenie gabinetowe trwa w dalszym ciągu.  
— Na zjeździe partji konserwatystów zapowiedziano, że walka przeciwko republice prowadzona będzie nadal z niepowstrzymaną siłą.

**Francja.** W parlamencie toczą się gorące i gwałtowne dyskusje nad budżetem wojskowym.

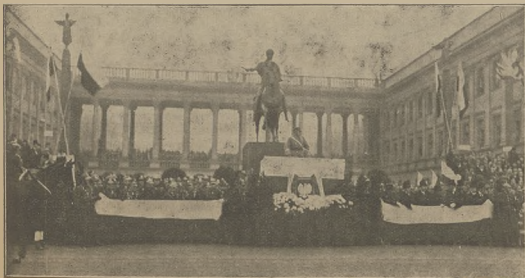
**Austria.** Uchwalona została nowa konstytucja. Mimo to, walki partyjne trwają, a nawet wzmagają się.

**Anglja.** Bazarobocie wzrasta; w Anglii liczba bezrobotnych przekroczyła jeden milion trzysta tysięcy.

**Grecja.** Rząd Venizelosa podał się do dymisji. Przesilenie trwa.

**Rosja Sowiecka.** Wobec braku surowca, zarządzono konfiskatę wszystkich nagrobków żelaznych po cementarzach na rzecz skarbu. Żelaznych nagrobków jest dużo, bo od czasów rewolucji brak marmuru i innych kamieni na nagrobki, winoszono więc pomniki żelazne.

**Chiny.** Wybuchła znów rewolucja. Powstańcy idą na miasto Kanton, stolicę obębnęgo rządu.



Uroczystość narodowa w Warszawie, dnia 11 listopada r. b. Pan Marszałek Piłsudski na trybunie, urządzonej pod pomnikiem Księcia Józefa Poniatowskiego.

## RZECZY CIEKAWE.

**Domy ze szkła.** Wielka wystawa w Chicagu, w Ameryce, która się odbędzie w roku 1933, odbędzie się pod znakiem domów ze szkła. Ale chodzi tu nie tylko o hale szklane dla celów wystawowych, lecz również o zwyczajne domy mieszkalne, zrobione ze szkła. Sądząc z obecnych planów, domy szklane będą za kilka lat zupełnie naturalnym zjawiskiem w Ameryce. Domy te będą wytwarzane fabrycznie, sprzedawane na zamówienie z katalogu i w przeciągu 48 godzin dostarczane w samochodach ciężarowym odbiorcom. Konstrukcja ich odbywać się będzie serjami, podobnie, jak przy fabrykach samochodowych. Domy te, ukończone w wielkich fabrykach, będą potem czekać na składzie, dopóki nie odeśle się ich kupującemu. Architekt Blouke, zwolennik tych szklanych domów, twierdzi, że wszystkie stawiane im zarzuty są bezpodstawne. Domy te będzie można z łatwością ogrzewać, gdyż otrzymują podwójne ściany, pomiędzy którymi znajdują się będzie pokład powietrza, który zapewni w lecie chłód, a w zimie ciepło. Przy tego rodzaju konstrukcji jest ogrzewanie bardzo łatwe i tanie, gdyż te same urządzenia elektryczne, które służą do oświetlenia, będą służyły i do ogrzewania. Dom taki będzie już urządzony, a większa część urządzenia będzie w nim wbudowana. Ruchomy mebel będzie jak najmniej, ażeby nie ucierpiał podczas transportowania domu z fabryki do właściciela. Zalety domów szklanych polegają z jednej strony na udoskonaleniu higieny, z drugiej zaś strony na niskich kosztach kupna i utrzymania. Nowoczesny dom ze szkła będzie o 58 procent tańszy od każdego innego domu tej samej wielkości.

## 3 Traju i ze świata.

**Działdowo.** Umożenie sprawy karnej przeciwko redaktorce Gazety Majurskiej i ks. pastora św. Switałskiemu. Pewne zwroty, wyte przez ks. pastora Switałskiego w kazaniu, wygłoszonym w dniu Reformacji, a drutowanym w Nr. 46 naszej Gazety, wywołały wielkie oburzenie w niektórych sferach działdowskiego społeczeństwa katolickiego. Sprawa przeciwko redaktorce i autorowi skierowana została do Prokuratury Sądu Okręgowego w Brodnicy. W dniu 9 grudnia nadeszło do Redakcji następujące pismo:

Brodnica, dnia 6 grudnia 1929 r.  
Prokuratura Sądu Okręgowego w Toruniu.

Oddział Zamiejscowy w Brodnicy.

1. J. 269/29.

Do Pani Emilji Sułtowej  
w Warszawie.

Umatwiam dalsze dochodzenie przeciwko E. Sułtowej i ks. Switałskiemu o występki z § 166 K. K. Łanego dla braku znamion czynu przestępnego, albowiem artykuł „Kazanie” w treści swej ogranicza się do krytyki stosunków, panujących w średnich wielkich w łosciach katolickich.

Prokurator Sądu Okręgowego w Toruniu.

Podprokurator Oddziału Zamiejscowego w Brodnicy.

(—) podpis niezidentyfikowany.

**Z posiedzenia Rady Miejskiej.** W dniu 4 b.m. odbyło się posiedzenie Rady Miejskiej, na którym było obecnych 13 radnych. Rada przyjęła do wiadomości zamknięcie rachunków Kasy Miejskiej za październik r. b., której remanent wyniósł 4829,24 zł. Rada zatwierdziła regulamin gminy Komisji Opieki Społecznej. Miasto podzielone jest na dwa obwody opiekuńcze społecznych. Jednym opiekunem jest p. Zawistowski, drugim p. Chyliński. Dla opiekunów tych Rada uchwaliła instrukcję, według której opiekunowie mają obowiązek przyjmować interesom 2 razy tygodniowo po 2 godziny. Rada streśliła paragraf 18 regulaminu, który polecał na ubój rytualny, wychodzący z założenia, że ubój ten sprawa zwiększom wielkie męczenie, a to potępiane jest przez obywateli większości obywateli Państwa. Dla kilku rodzin wyznania mojżeszowego ubój taki może być przeprowadzany, naprzykład, w Mławie. Ubój będzie się odbywał w publicznych, stodoły, piaski i w soboty w nagłych wypadkach przed południem od g. 3 do 11. Uchwalono, że psom i dzieciom poniżej lat 14, chociażby te ostatnie znajdowały się w towarzystwie osób dorosłych, wstęp na teren rzędni jest wybroniony. Spra-

wę wyłączenia długoterminowej pożyczki zagranicznej Rada zwróciła Magistratowi celem przedłożenia konkretnych warunków. Najlepiej prosperującym przedsiębiorstwem miejscem jest rzędni. Rada przyniosła trzykrotnie wyższy dochód od dochodu, przewidzianego budżetem. P. burmistrz podał do wiadomości, że koszt remontu domów oficerskich na wprost kosztar wynoszą 31,219,30 zł., że zatem Magistrat pracował w ramach uchwalonego na ten cel budżetu. Władze wojskowe mają podobno zamiar dom. zajęły obecnie przez oficerów, nabyć za 95,000 złotych.

**Wybory do Sejmiku Powiatowego** odbędą się w pierwszą niedzielę stycznia 1930 roku  
**Muzeum Majurskiego.** Z okazji dziesięciolecia Zrzeszenia Ewangelików Polaków, Muzeum Majurskie otrzymało od Sejmiku tego Zrzeszenia szereg cennych dokumentów, między innymi list, adresowany do Zrzeszenia i własnoręcznie podpisanym pierwszym Prezydenta Rzeczypospolitej, ś. p. Gabriela Narutowicza.

**Sprostowanie.** W drukowanym w numerze 50-ym Gazety naszej artykule p. t.: „10-letnia rocznica Zrzeszenia Ewangelików Polaków”, w końcu drugiej spłaty, w 56-ym wierszu powinno być: „Przy pomocy Komitetu Gminnego w Łowiczu oraz Komitetu w Działdowie powstało Muzeum Majurskie”.

**Pierwszy bonometry obywatel w Działdowie.** W domy w lasach, polonijny dla miasta przez długoletniego członka Rady Miejskiej, od kilku lat prejsa, p. Alfreda Wellentego, Rada Miejska uchwałała nabyć p. Wellentego i godność honorowego obywatela miasta Działdowa.

**Sudowa w hali,** wniesionej przy ulicy Równej, w najbliższych dniach zostanie ostatecznie ukończona. Niezbawem przeniesione zostaną do tego budynku warsztaty Szkoły Rybackiej.

**Ricostrójność.** Dn. 5 b.m. o godzinie 4 rano przybyło z Łidzbarka do Działdowa auto ciężarowe. Siofer widocznie był w stanie nietrzeźwym, gdyż nie stanął przed zamkniętymi barierkami i z całą siłą w nie uderzył, łamiąc ławce. poczem zbiegł. O wypadku zawiadomiono stację kolejową w Jłowic i prośbą o stwierdzenie tożsamości siofera. Wówczas w Jłowic spuszone barjery, przez włócznie musiał stanąć i tam stwierdzono, że auto miało Nr. 64422 i literę W., a siofer podał nazwisko Stasiewski z Ciechanowa. Nie minie go kara.

**Z powiatu działdowskiego.**  
Użydowo. W noc z dnia 1 na 2 b. m. straż graniczna przytrzymała powracającego z Niemiec drogą nielegalną robotnika Wiechtera z Działdowa, któremu odebrała 10 paczek tytoniu zagranicznego. W. będzie odpowiadał za przemyt i nielegalne przekroczenie granicy.

**Pięta w ka.** Przed filantropem dniami skradziono p. A. Jędrzomowi kilka tur. Jako sprawcę kradzieży policja ujęła robotnika Władysława Teskę z Kutkowa, który ma na sumieniu inne jeszcze kradzieże. T. przez kilka dni ukrywał się przed policją.

**W ojewo dżwa w Poznaniu.**

**Ostrzeszów.** Włobzie ewangelicka Państwowego Seminarium Kauczyńskiego w Ostrzeszowie pragnęła uczcić pamięć zmarłego tragicznie przed 7-miu laty pierwszego prezydenta Rzeczypospolitej, ś. p. Narutowicza, przez obpramienie jałobnego nabożeństwa sżynowego w miejscowym łosciu ewangelicznym. W tym celu prefekt Seminarium, ks. pastor Tyc, zwrócił się do pastora Voehsta z prośbą, aby na dzień 3 grudnia r. b. odstąpił na ten cel łosciół (także niedzieli w łosciu ewangelicznym odbywają się nabożeństwa sżynowe dla młodzieży seminarialnej). Pastor Voecht przyrzekł ustnie, później jednak przesyłał pismo do prefekta Seminarium, w którym powiadał, że „na podstawie uchwały rady łoscielnej” (przyjęła rada łoscielna wcale nie była wywołana w swoim komitecie), łoscielca ten cel nie odstąpi. Zaznaczyć trzeba, że w innych zborach ewangelickich odbyły się nabożeństwa jałobne, naprzykład w Czanym Lesie, gdzie pastor Werner obpramił podobne nabożeństwo. T.

## Odpowiedź Redakcji.

P. J. Kauczowski w Konarykach. Dnia 29 listopada r. b. Pan Kolny wysłał do Pana list. W zasadzie otrzyma Pan pożyteczny, ale to potrawa dość długa. Kalendarz przesyła jeszcze kopię aktu darowizny.

## Rozporządzenia.

Podatek dochodowy. W listopadzie i grudniu r. b. zbiegają się terminy płatności podatku dochodowego gruntowego i gruntomowej raty podatku majątkowego. Zdolność płatniczą rolników, wobec niskich cen plodów rolniczych i trudności ich realizacji osłabia, przeto celem ułatwienia tej kategorii płatnikom uiszczenia powyższych należności, Ministerstwo Skarbu zarządziło, co następuje: Upoważnia się naczelni fów urzędów skarbowych do rozkładania na trzy równe raty, płatne 25 listopada, 15 grudnia r. b., oraz 15 stycznia 1930 roku należności z tytułu państwowego podatku dochodowego na rok 1929, bez względu na wysokość kwoty tym właścicielom posiadaczom rolniczym, którzy złożyli należytą uzasadnioną indywidualne pobrańia i którzy są w istocie trudnych warunkach finansowych. Od rolników na raty kwoty państwowego podatku dochodowego pobierać należy ulgowo odsetki za odroczenie od ustawowych terminów płatności, przyczem do wyznaczonych terminów nie może mieć zastosowania 14-dniowy ulgowy termin, przewidziany w artykule 2 ustawy z dnia 31 lipca 1924 roku. Płatników, którym przyszuana będzie powyższa ulga, należy uprzedzić, że niedotrzymanie choćby jednego z wyznaczonych terminów pociągnie za sobą natchybniastowe przymusowe pobranie całej należnej kwoty podatku dochodowego wraz z karami za zwłokę od ustawowego terminu płatności i z ewentualnymi kosztami egzekucyjnymi.

## Wiadomości gospodarcze.

Doniosła zmiana w udzieleniu pożyczek meljoracyjnych przez Państwowy Bank Rolny. Na jednym z ostatnich posiedzeń Dyrekcji Państwowego Banku Rolnego omawiano szczegółowo sprawę kredytów meljoracyjnych. W wyniku dyskusji postanowiono pożyczki meljoracyjne, udzielane w 7-procentowych obligacjach, wypłacać w dwóch sumach: jedna suma będzie obejmowała koszt zakupu drzew według kosztorysu, zatwierdzonego przez Państwowy Bank Rolny, a druga pozostałe koszty drenowania. Pierwsza suma będzie wypłacana przez Bank bezpośrednio dostawcom drzew, w miarę dostarczania drzew. Na prośbę meljoracyjne Państwowy Bank Rolny przeznacza bardzo duże fundusze. Do dnia 1 października r. b. wypłacono pożyczek na sumę 66.681.000 zł. według nominalu, z czego na drenowanie, ususzenie i namadnianie 60 milionów zł według nominalu, z sumy tej 520 pożyczek wypłacono spółkom wodnym, a tylko 56 osobom fizycznym za zabezpieczeniem hipotecznym. W ciągu całego bieżącego roku Państwowy Bank Rolny ma udzielić pożyczek meljoracyjnych na sumę około 52 i pół miliona złotych według nominalu.

Wydóz produktów do Italii. W roku bieżącym wywieziono do Italii węgla polskiego 200.000 tonn, cukru 10.000 tonn, dyktu 700 tonn, maki ziemniaczanej 600 tonn, jaj 45 tonn. W wydóz w ostatnim roku wyrosł przesył dwukrotnie. Teraz więcej wywozimy do Italii mębli gładkiej, tkanin wesebólnych, jelasa, blachy, stali, nasion buraczanych itp. Polska wysyła filcowe kapelusze do Stanów Zjednoczonych Ameryki Północnej.

Łagodna zima. Płeska dla eksportatorów jaj. Jaja polskie stanowią, jak wiadomo, jeden z najpoważniejszych przedmiotów naszego wywozu zagranicznego. Jaja idą z Polski do Anglii, do Włoch i innych krajów. Ubiegłej zimy eksportery jaj chłodniowych, wapiennych, na skutek niewyżyle silnych mrozów, porobili donosalne interesy. W tym roku, przewidując również ostrą zimę, porobili bardzo znaczne zapasy w maju i czerwcu, kiedy produkta jaj jest największa, a ceny wskutek tego najniższe. Tymczasem ciepło, panujące w miesiącu listopadzie i dotychczasas nawet w grudniu, przekreśla te rachuby. Produkta śmiejących jaj trwa nadal, ceny nie wzrastają, lub bardzo mało, a zapasy jaj chłodniowych cieżają i tracą na wartości. Obecnie już można stwierdzić, że eksportery jaj chłodniowych nie zarobią wiele, gdyżby jednak okres ciepła przyciągnął się jeszcze przez jakiś czas, to niechybnie poniosą poważne straty.

Redakcja w Warszawie: Dozaj 1 m. 10, tel. 408-24. Konto cieżowe p. R. O. Nr. 4852.

Redaktor odpowiedzialny: Emilia Sulestowa-Biedrawina. Wydawca: Zrzeszenie Ewangelików Polaków.

Druk. E. Miodusjewskiego w Warszawie, Żłota 45, tel. 147-94.

## Poradnik gospodarski

Rawożenie wapnem. (Dofończenie).

Z nawożenia wapniowego mamy następujące: 1) wapno palone o zawartości 93 procent tlenku wapna, 2) wapno palone takie same, ale drobno mielone, przez co lepiej nadaje się do wysiewu, 3) miał wapienny niepalony, 4) sżlam saturacyjny, 5) margiel. Wapno palone w bryłkach przy wysiewie wywozi się w pole, rozkłada na małe kępki i zaraz przykrywa sżlamie ziemią. Pod wpływem wilgotności wapno się sżlamuje i rozpadnie na proszek, rozżucza się i miesza z ziemią za pomocą brony lub przyorania. Koszliny pobierają wapno w postaci węgla wapna, który pomoinie wytworzył się w glebie, a nie w powietrzu. Dlatego też po sżlamowaniu należy wapno natychmiast zmieszać z ziemią. Wapno musi być przyorane lub też wbrzozowane płytko, aby wywniosło fosfory roślinom. Wapno mriatkie należy rozżuczać przy suchej pogodzie i zaraz je przyorować lub zabronować, a siewu roślin donofnuwać (je względu na możliwość uszłodzenia fielków) dopiero po pewnym czasie. To się stosuje do wapna palonego. Miał wapienny jest uboczym odpadem przy produkcji wapna, jest on uboższy w tlenek wapna, to też bardzo należy przenieć dwa razy zwiększyć. Sżlam saturacyjny (czyli błoto wapienne) otrzymuje się przy fabrykacji cukru, zamiera ten odpadek około 20 procent węgla wapna i może być stosowany w stanie swym lub suszonym, zaleźnie od odległości od cukrowni. Dawki stosowane bywają w ilości: swiętego na 1 mórg polski od 10 do 15 ctn. m., wysuszonego od 15 do 20 ctn. m. Wywozi się go żimą na kępki, aby przemarzać, wysychać i rozpaść się w sypki nawóz, który na wiosnę rozżucza się i miesza z ziemią. Margiel, który specjalnie nadaje się na ziemię wybitnie piaskowatą, beżglinastą jest mieszaniną ilu, gliny i piasku z węglanem wapna. Sżlad jego jest równodny, gdyż może zawierać węgla od 10 do 80 procent, to też i wysokość dawek zależy jest od tego i waha się w dużych granicach. Średnio, zaleźnie od rodzaju gleby, dawki wapna palonego są następujące: na bardzo ciężkich ziemiach na 1 mórg polski od 25 ctn. metr., a na glinach „ 15 ctn. metr., na piaskach gliniastych od 10 do 12 ctn. metr. Kolejny zażywać, je wapienowanie jest konieczną meljoracją; należy powtarzać je co kilka lat, gdyż od wapna zależnie jest wywysianie przez rośliny innych składników pofarmowych gleby, których wartość oczywiście się zmniejsza. Wskutek tego nie można przy wapienowaniu zapominać o jednoczesnem namożeniu innymi składnikami pofarmowymi (własnością potasem), gdyż wapno uboży zasoby naturalne gleby.

## Wesoły kącik

W wieżeniu.

- Antel, za co cię tu wsadził?
- Żem nie miał żadnego zamieszkania. A ciebie, bracie?
- Za to, żem wiał do cudzego mieszkania.
- No, to cieżo oni od nas chcą, ta policja? Tak źle, i tak niedobre.

## Rynki.

Ceny zboża. Pręcięte tygodniowe ceny czterech głównych zbóż w okresie od dnia 9 do 15 grudnia r. b. Ceny za 100 fę. w złotych:

	Pszonica	Żyto	Jęczmień	Owies
Warszawa	41.00	25.95	28.62 <sup>1</sup> / <sub>2</sub>	25.12 <sup>1</sup> / <sub>2</sub>
Podzaj	38.50	26.56	28.50	23.00
Berlin	51.37	37.00	41.35	33.25
Ronny Jork	44.945	40.76	30.61	34.88

„Gazeta Narzusta” i „Kowiny”, pisma poświęcone sprawom ludu ewangelickiego, wychodzą co niedzięle. Prenumerata kosztuje miesięcznie, łącznie z dodatkiem „Kasy Świat” i „Kasy Światel” 1 złoty i przesyłaniem do domu. Dla płacących za cały rok zżoby opłata wyniesie 8 zł. Dla płacących za pół roku 4,50 zł. Dla płacących kwartalnie zżoby 2 zł. 50 gr.