

**Warunki prenumeraty:**  
w Warszawie: rocznie Rb. 4,  
półrocznie Rb. 2, kwartalnie  
Rb. 1. W Królestwie i Ce-  
sarstwie: rocznie Rb. 5, pół-  
rocznie Rb. 2.50, kwartalnie  
Rb. 1.25. Zagranicą rocznie  
Rb. 6. Za odnośnienie do do-  
mu dopł. się miesięcznie k. 5  
Zmiana adresu 20 kop.

# KOSMETYKA

Cena ogłoszeń:

Za wiersz petitowy jedno-  
szpaltowy lub jego miejsce:  
Na 1 stronie okładki 30 kop.  
Na innych stronicach 20 kop.  
Nadesłane (w tekście) 75 kop.

Numer pojedynczy kosztuje  
10 kop.

**Tygodnik poświęcony racjonalnej kosmetyce, estetyce ciała i perfumerji.**

Wychodzi w każdą Sobotę.

Adres Redakcji i Administracji **Senatorska 36. Telefon 40.29.**  
Administracja otwarta codziennie od 11—3 prócz  
niedzieli i świąt.

Redaktor przyjmuje tylko w Niedziele od 12—2.  
Rękopisów i listów nadsyłanych do Redakcji nie zwraca się.

## MYDŁA Z PRZEPISU D-ra Lustra

specjalisty lekarskiej kosmetyki i chorób włosów  
z Krakowa, wyrobu fabryki „Tlen“.

**Mydło neutralne** do konserwowania i udelikatnienia ce-  
ry, tudzież do mycia twarzy i ciała dzieci.

**Mydło alkaliczne № I** (lub bez numeru) do cery połysku-  
jącej (tłustej), skłonnej do wągrów i zżółceń.

**Mydło alkaliczne № II** do cery tłustej, skłonnej do pryszczy.  
**Mydło od łupieżu.**

Sposób użycia załączony do każdego mydła.  
Do nabycia wszędzie.

## MUIRACITHIN.

przeciwno przedwczesnemu **osłabieniu nerwowemu**,  
zgodnie z poglądami współczesnej nauki.

**znakomity środek wzmacniający**

przy wszystkich zaburzeniach układu nerwowego ośro-  
dkowego, żołądka oraz przy przeciążeniu umysłowym

Z pośród licznych odezw przytaczamy niektóre:

**D-r Braun w Wiedniu:**

„Wpływ ujawnił się w po-  
prawie stanu nerwo-  
wego chorych“

**Prof. d-r Goll, Zürich.**

„Muiracitina poprawia apetyt,  
trawienie; chorzy nabierają  
zdrowego wyglądu“.

**D-r Popper (z kliniki prof.  
Senatora w Berlinie):**

„Muiracitina przedstawia  
cenny nabytek dla medycyny“.

**D-r M. A. w Pawłowsku:**

„Muiracitina usprawiedliwiła  
pokładane w niej nadzieje i  
okazała się doskonałą“.

„Miałem jeden przypadek  
pomyślnego działania Muira-  
citiny. Proszę ogłosić mój  
przypadek“.

**Lekarz M. I. K. Lekarz ambu-  
latoryum Gołjańskiego.**

„Na podstawie obserwacji  
swoich przyszedłem do przekona-  
nia, iż Muiracitina jest środ-  
kiem specyficznym, wywierającym  
znaczny wpływ na ośrodki mózgo-  
rdzeniowe. Muszę zauważyć, iż  
w tych przypadkach niemocy  
płciowej, gdzie środka tego nie  
stosowałem, nie widziałem tak  
szybkiego i pewnego działania“

**D-r S. W. K. Ordynator  
etatowy Szpitala wojskowego w  
Kazaniu.**

„Miałem sposobność stosować  
Muiracitine w 6 przypadkach. We  
wszystkich przypadkach preparat  
okazał się bezwarunkowo skutecz-  
nym. W Muiracitinie medycyna  
uzyskała potężny środek, który w  
przyszłości odniesie świetne zwy-  
cięstwo.“

**D-r K. w Aschabadzie.**

Obszerną literaturę wraz z odezwaniami rozsyła się darmo.  
Muiracitine można dostać we wszystkich głównych aptekach.

- w: 1) Akc. Tow. Henryk Welt, Warszawa Przejazd 5.  
2) Łasku Piotrk. gub. w aptece Bronisława Wład. Bor-  
kowskiego.

Główny skład: Kantor preparatów chemicznych,  
Petersburg, Newski pros. № 28, d. Singera.

## „St.-Petersburskie Laboratorium Chemiczne“

(założone w r. 1860)  
Medal złoty w Paryżu 1900 r.

## Mydło toaletowe „Brise de Violettes“



Mydło glicerynowe „Brise de Vio-  
lettes“ wywiera zupełne wrażenie  
świeżo zerwanego fiołka; daje ob-  
fitą odświeżającą pianę i nadaje  
skórze miękkość i delikatność.

Do nabycia w znanych perfumer-  
jach i składach materjałów  
aptecznych.

## PERUIN



## Peruin

Dla pragnących mieć  
**piękne włosy;**  
wstrzymuje zupełnie  
**wypadanie wło-  
sów** i niszczy **łupież.**

Sprzedaje się wszędzie  
po **1 r. 75 k.**

Skład główny na Kró-  
lestwo Polskie w Tow.  
Akc. **Henryk WELT**  
**Warszawa Prze-  
jazd 5.**



➡ Prenumerata „Kosmetyki“ w Galicji wynosi: rocznie koron 15, półrocznie kor. 7.50 hal.  
kwartalnie kor. 3.75 hal.

Główne zastępstwo na Galicję w księgarni G. Gebethnera i Spółki w Krakowie. ➡





Dr. Luster — Kraków.

## Kilka słów w kwestyi reformy stroju kobiecego.

(Dalszy ciąg).

Zanim omówimy zboczenia w narządach trawienia i płciowych, naszkicujemy pobieżnie anatomiczne stosunki w jamie brzusznej i miednicy. Po prawej stronie, tuż pod podstawą (przeponą) klatki piersiowej, mieści się wątroba wraz z pęcherzykiem żółciowym, którego przewód, odprowadzający żółć z wątroby, wpada do jelita. Z lewej strony usadowiony jest żołądek i śledziona, a pod wzmiankowanymi narządami przebiega poprzecznie środkowa część jelita grubego, niby rura, oparta o boczne ściany jamy brzusznej. Resztę przestrzeni brzucha wypełniają jelita, a posuwając się ku dołowi, natrafiamy na jajniki, przewody jajnikowe i macicę. Oto — najważniejsze narządy, które nas najbardziej obchodzą.

Najżywotniejsze z tych narządów: wątroba, żołądek, śledziona i poprzeczna część jelita grubego, znajdują się właśnie w przestrzeni zwężonej ubraniem, względnie gorsetem, lub paskiem. Koniecznym następstwem ucisku jest *prześciskanie* wzmiankowanych narządów. Wątroba obniża się ku dołowi i przesuwa się na lewo ku żołądkowi, warunkując jednocześnie zmianę pozycji żołądka — z poprzecznego na położenie prostopadłe. Stały ucisk żeber — na mało stosunkowo elastyczną tkanę wątroby — wytwarza w niej głębokie brózdki, a nie rzadko, *odszyrowanie* dość wielkie płata tego gruczołu, z ujmą dla funkcji wydzielniczej tego, niezmiernie ważnego w procesie trawienia, narządu. Bywały przypadki, iż odszyrowanie wątroby, któremu zwyczajnie towarzyszą dotkliwe bóle, wprawiało lekarzy w kłopot przy rozpoznawaniu przypadłości, albowiem objawy odszyrowania łatwo można odnieść do nowotworu.

Aczkolwiek odszyrowanie części wątroby i ucisk na cały ten gruczoł ujemnie wpływa na jego funkcję wydzielniczą, to jednak nie są owe przypadłości tak groźne dla zdrowia i życia, jak ucisk na przewód żółciowy. Stagnacja bowiem żółci mści się w dwojaki

sposób: najpierw nie dostaje się żółć do miazgi pokarmowej, przez co wysoce cierpi trawienie, a powtóre, zgęszcza się żółć w pęcherzyku, czego następstwem bywają — tak częste u kobiet — *kamyczki żółciowe*.

Przerażającą wprost jest liczba *kobiet*, cierpiących na wzmiankowaną przypadłość. Schröder podaje na podstawie ścisłych badań 20% tej choroby u kobiet, podczas gdy u mężczyzn, i to przeważnie u wojskowych i robotników, opasujących się — jak wiadomo — paskiem, zaledwie 4%.

Liczby te są chyba wymownym dowodem zgubnego wpływu ściągania się w pasie, o czym same kobiety dobrze wiedzą, a jednak nie usuwają przyczyny, by nie narazić się na „stokroć gorszą ułomność... braku figury. Nie lepiej dzieje się z żołądkiem, od którego zawisło przecież istnienie człowieka. Przesunięty i ugnieciony żołądek nie może przyjąć normalnej ilości pokarmów, tem mniej tę odrobinę strawić, gdyż ruchy żołądka bywają wśród podobnych warunków nader utrudnione. Wiadomo, że ściana wewnętrzna żołądka wydziela kwas solny, potrzebny do strawienia miazgi pokarmowej, atoli funkcję wydzielniczą spełnia żołądek wówczas normalnie, gdy przyływ krwi nie doznaje w niczem przeszkody. Łatwo sobie wyobrazić, jaki nacisk wywiera gorset na podatne naczynia krwionośne, jeśli potrafi odsznurować części wątroby. To też żołądek wydziela nieznaczную ilość kwasu solnego, który — dzięki utrudnionym ruchom żołądka — trawi zaledwie część miazgi pokarmowej, przylegającej do ściany. Miazga, mieszcząca się we środku przestrzeni, przesuwa się do jelit niemal w postaci niezmienionej, wobec czego staje się bezużyteczną dla ustroju. Nadmienić wypada, że miazga, niedostatecznie w żołądku zdezynfekowana, ulega w jelitach nadmiernemu butwieniu, czemu przypisać należy tak często obserwowane wzdęcia.

Nieraz dziwią się matki, że córki, żyjące zresztą wśród najkorzystniejszych warunków higienicznych, cierpią na uporczywy brak apetytu. Rzekłbym, że one cierpią na brak miejsca dla pomieszczenia pokarmów, aczkolwiek przyznaję, iż niedomoga wydzielnicza żołądka waruukuje brak apetytu.

Koniecznym następstwem utrudnionych ruchów żołądka jest *wzmocniona* praca mięśni, usadowionych w ścianie żołądka. One to sprawiają, że miazga — acz z trudnością — prześlizguje się do jelit. Wszelako i one nużą się z czasem, a wówczas wytwarza się *rozstrzenie* żołądka — wśród nader nie miłych objawów schorzenia. Żołądek, rozdęty, sięga nieraz do środka jamy brzusznej, a wobec upośledzonej sprawności mięśni i włókien elastycznych, zalegają w nim pokarmy dłużej nad normę, wywołując arcyprzykre objawy gniczenia, kureczów, wymiotów i w. in.

Zaznaczyć wypada, iż interniści przypisują gorsetowi przyczynę tak często pojawiającego się u kobiet okrągłego *wzrostu* żołądka.

Znaną jest rzeczą, że 90% kobiet cierpi na obstrukcję, której przyczynę każdy łatwo pojmie, skoro



sobie uprzytomni przemieszczenie i ucisk narządów na jelita. Mechaniczny zatem ucisk utrudnia wysoce przesuwanie się pokarmów, które zależne jest od chwil, w których kobieta zwolni ciało od repujących ją kajdan. I w tym wypadku wysilają się forsownie mięśnie jelit, czego następstwem musi być zatrata ich sprawności, oraz rozdęcie jelit. Naówczas mamy obraz przewlekłej obstrukcji, przypadłości, z którą łączy się ściśle szereg poważnych następstw, niszczących organizm, i sprowadzających rychło objawy przedwczesnej starości.

Drugim momentem, sprzyjającym w wyższym może jeszcze stopniu, aniżeli ucisk ze strony narządów — pojawianiu się obstrukcji, jest przewężenie poprzecznego odcinka jelita grubego.

Wyobraźmy sobie kogoś, trzymającego oburącz rurę gumową równolegle do poziomemu ułożoną. Umysłowi nam ten obraz położenie poprzecznego odcinka jelita grubego. Gdy zbliżymy następnie ręce, a temsamem i oba końce rury ku sobie, zagnie się ona we środku i zamknie ścianami przestrzeń między niemi zawartą. Zupełnie tak samo dzieje się z jelitem grubym, ułożonym poprzecznie, a przewężonym akcesoryami ubrania. Naturalnie, że przez przewężoną część jelita miazga pokarmowa z ogromną trudnością przecisnąć się zdoła.

Zatrzymaliśmy się przy wyliczaniu przypadłości, jakie sprawia dzisiejsze ubranie kobiecie w narządach trawienia nieco dłużej, aby miłe czytelniczki mogły zrozumieć, dlaczego blednicza i niedokrwienność stały się dziś u kobiet niemal powszechnymi chorobami.

Godne jest zaznaczenia, dla poparcia naszych wywodów, że u ludów pierwotnych nigdy nie spostrzegano samoistnej anemii; u ludów natomiast, stojących na nieco wyższym szczeblu kultury, zauważono objawy niedokrwienności u tych kobiet, którym udało się narzucić „kulturę“ z zakresu... europejskiego stroju kobiecego. I u nas, zanim uszczęśliwiono ludzkość gorsetem, nie znała medycyna chlorozy, a przynajmniej nie była ona regułą u dziewcząt w okresie dojrzewania płciowego, jak to dziś — niestety — bywa. W tym okresie przemian fizjologicznych wymaga organizm kobiecy nadzwyczajnie normalnych warunków, a właśnie w tej epoce życia dekorują matki swe córki gorsetem, niejako w nagrodę za osiągniętą rzekomo dojrzałość.

Niedostateczne — jak wykazaliśmy wyżej — przyjmowanie pokarmów, butwienie i fermentacja w jelitach, zatrzymująca krew produktami rozkładowymi, oraz utrudniony obieg krwi i jej dowóz do najżywniejszych narządów, tłomaczą chyba dostatecznie zjawisko epidemicznie niejako panującej niedokrwienności i z nią ściśle związanej nerwowości. Dziś stała się anemia chorobą wieku, wyciskającą swe straszne piętno na zdrowiu i urodzie, i to wszystko za cenę... smukłej kibici, mogącej chyba zadowolnić mężczyznę o zdegenerowanym zmyśle estetycznym, dla

którego kuplet, na katarynce odegrany, będzie również prawdziwą stanowił biesiadę artystyczną.

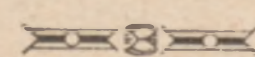
Doznawanie rozkoszy zmysłowej na widok zniekształconej kobiety nazywam — perwersją.

Na uznaniu takich ludzi nie powinno inteligentnej kobiecie zależeć.

(D. c. n.).



## Miód jako środek leczniczy i kosmetyczny.



„Miód Cię uczyni zdrowym i pięknym”. Hippokrates.

W Nr 25 „Kosmetyki“ zaznaczyłem, iż w szeregu „naturalnych i sezonowych“ kosmetyków poważne miejsce zajmują poziomki. To samo da się powiedzieć o miodzie.

Natura jest nadzwyczaj zapobiegliwą i wspaniałomyślną zwłaszcza dla płci pięknej: stworzyła niewyczerpany arsenał skutecznych i naturalnych środków, w celu jaknajdłuższego zachowania urody kobiet; środki te z powodzeniem zupełnym mogą zastąpić niektóre drogie, tak mało skuteczne a niekiedy i szkodliwe kosmetyki, za które nieraz płacić trzeba sumy bająskie.

Słynna ze swej piękności Ninon, której nie dorównają ani Cavalieri z jej bajecznymi brylantami, ani Cléo de Mérode z jej historyczną fryzurą — nie używała żadnych kosmetyków *sztucznych* — natomiast uznaniem jej cieszyły się przetwory naturalne: mleko, winogrona, poziomki i miód. Zwłaszcza ten ostatni sok słodki, zbierany z kielichów kwiatów przez pszczoły — zasługuje na wzmiankę, to też pragnę poświęcić mu słów kilka.

Miód składa się przeważnie z cukru owocowego i grudekowego; pierwszy stanowi jego część płynną, drugi — zsiadłą; miód zawiera prócz tego wolne kwasy organiczne, olej, wosk w małej ilości i komórki roślinne. Zapach miodu najczęściej pochodzi z roślin, z których był zbierany.

W medycynie miód ma częste zastosowanie, jako środek lekko przeczyszczający; prócz tego utlenia znakomicie krew i sprzyja trawieniu. Zewnętrznie używany bywa jako część składowa różnych środków, naprz. do pędzlowania ust u dzieci przy pleśniawkach, do płukań ust (1 część miodu na 4 części naparu szalwii) przy próchnicy zębów i u osób, dotkniętych „cuchnieniem z ust“, wskutek niedokładności w trawieniu.



Jako środek par excellence *kosmetyczny* miód wywiera działanie podwójne: użyty *wewnątrz* regeneruje krew, sprzyja prawidłowej przemianie materii, nie dopuszcza do tworzenia się szkodliwych fermentów w tkankach, przez co zapobiega różnym wykwitom skórny, zarówno na twarzy, jak i na całym ciele.

Stosowany *miejscowo* miód nadaje cerze młodzienczą świeżość i piękną karnację.

Nadaje się zwłaszcza jako doskonały środek, zmiękczający t. zw. „chropowatą” skórę. Stosować go można zarówno do twarzy, jak i do rąk i gorsu.

Niżej podaję kilka przepisów na wypróbowane, dobre środki, w skład których wchodzi miód, tu tylko zaznaczę, że wcieranie pasty miodowej w czoło zapobiega poniekąd tworzeniu się zmarszczek; nie należy tylko zapominać o jednej rzeczy: o ile wcieranie takie uskutecznia się w lecie i na noc — trzeba okno w sypialni pozostawić otwarte, bo inaczej... zleca się muchy na ten słodki lep, i skutek może być zupełnie odmienny.

Opalenizna, niektóre plamy czerwone, a nawet i piegi ustępują bardzo często pod działaniem miodu. Skóra twarzy odświeża się, nabiera soczystości i elastyczności.

Wpływ ten dodatni (zarówno jak i przy poziomkach) przypisać należy zapewne kwasom organicznym, zawartym — jak mówiłem wyżej — w miodzie.

Kwasy te działają orzeźwiająco i wzmacniająco nie tylko na skórę, lecz i na włosy, wstrzymując niekiedy wypadanie ich — zwłaszcza na tle nerwowym i wskutek osłabienia.

Dla wiadomości czytelników podaję kilka przepisów na środki, zawierające w swym składzie miód.

### **Pasta miodowo-migdałowa, udelikatniająca skórę.**

Rp.

Farinae amygd. amar. 100,0

Ol. amygd. amar. 60,0

Mellis 300,0

Vitell. ovar. № 6

Natri carbon. 24,0

Aquae ros. q. s.

MDS. Pasta.

### **Mydło miodowe, zmiękczające skórę.**

Rp.

Mydła zwycz. 80,0

Oczyszczonego miodu 6,0

MDS. Mydło.

### **Woda miodowa na wzmocnienie włosów.**

Rp.

Olei Bay 20,0

Trae Quillayae 10,0

Mellis depurati 8,0

Boracis 2,0

Aquae rosar. 120,0

„ Naphae 40,0

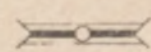
MDS. Woda do włosów.

Dr. M.W.



## **Zakopane we Lwowie.**

(Korespondencya z Wystawy przyrodniczo-lekarskiej we Lwowie).



Lwów 24 czerwca.

W najbliższym czasie, bo już z końcem lipca zjadą się w naszym mieście lekarze ze wszystkich ziem polskich i poświęcą parę dni wspólnej pracy, mającej przyczynić się do podniesienia nauki lekarskiej, do gruntownego zbadania różnych ważnych zagadnień w interesie cierpiącej ludzkości. Zjazdy mają piękną historię nie tylko pod względem naukowym: gromadzą one liczne zastępy naszych lekarzy i przyrodników i przyczyniają się do wyrabiania nowej łączności między ludźmi tego samego zawodu, tej samej narodowości, — a przecież różnemi granicami tak rozdzielonymi, że często zbliżenie jest bardzo utrudnione! Tegoroczny zjazd zapowiada się bardzo dobrze zarówno pod względem naukowym, jak towarzyskim oraz liczby uczestników. Ze zjazdem połączono wystawę przyrodniczo—lekarską, której otwarciu odbyło się w tych dniach. Przygotowywano ją długo i sumiennie, ale urządzono ostatecznie tak, że pochlubić się nią możemy. Daje ona doskonały obraz naszej pracy i rozwoju w dziedzinie pracy nad zdrowiem ludzkim i wykazuje bezustanny postęp naprzód w porównaniu z ostatnią wystawą przyrodniczo-lekarską w Krakowie.

Wystawa mieści się w budynkach, pozostałych po wystawie krajowej w parku stryjskim i obejmuje działy: szpitalnictwa, balneologii, przetworów i wyrobów naszych w dziedzinie lekarskiej. Niepodobna zestawić całego ich spisu; zaznaczyć wszakże należy, że jedną z najwięcej zajmujących na wystawie sal jest zajęta przez Zakopane. Oryginalnie przystrojona już na wstępie uderza widza dużemi nad drzwiami gałęziami kosodrzewiny, siejącemi żywiczny zdrowy zapach. W tej sali zakopiańskiej urządziła swoją wystawę Komisya klimatyczna zakopiańska i słynne już na ziemiach polskich Sanatorium D-ra Dłuskiego dla chorób piersiowych, Bratnia Pomoc, Sanatorium dla młodzieży, Schronisko nauczycielek i t. d. Komisya klimatyczna zaznaczyła na wystawie, że niesłuszne są podnoszone na nią tak często skargi, jako-



by umiała tylko zanadto energicznie taksy pobierać a o zdrowie gości mniej dbała. Na wystawie lwowskiej wystawiła Komisja klimatyczna zakopiańska plany zaprowadzonych już wodociągów, fotografie urządzeń do zlewania ulic i czyszczenia Zakopanego.

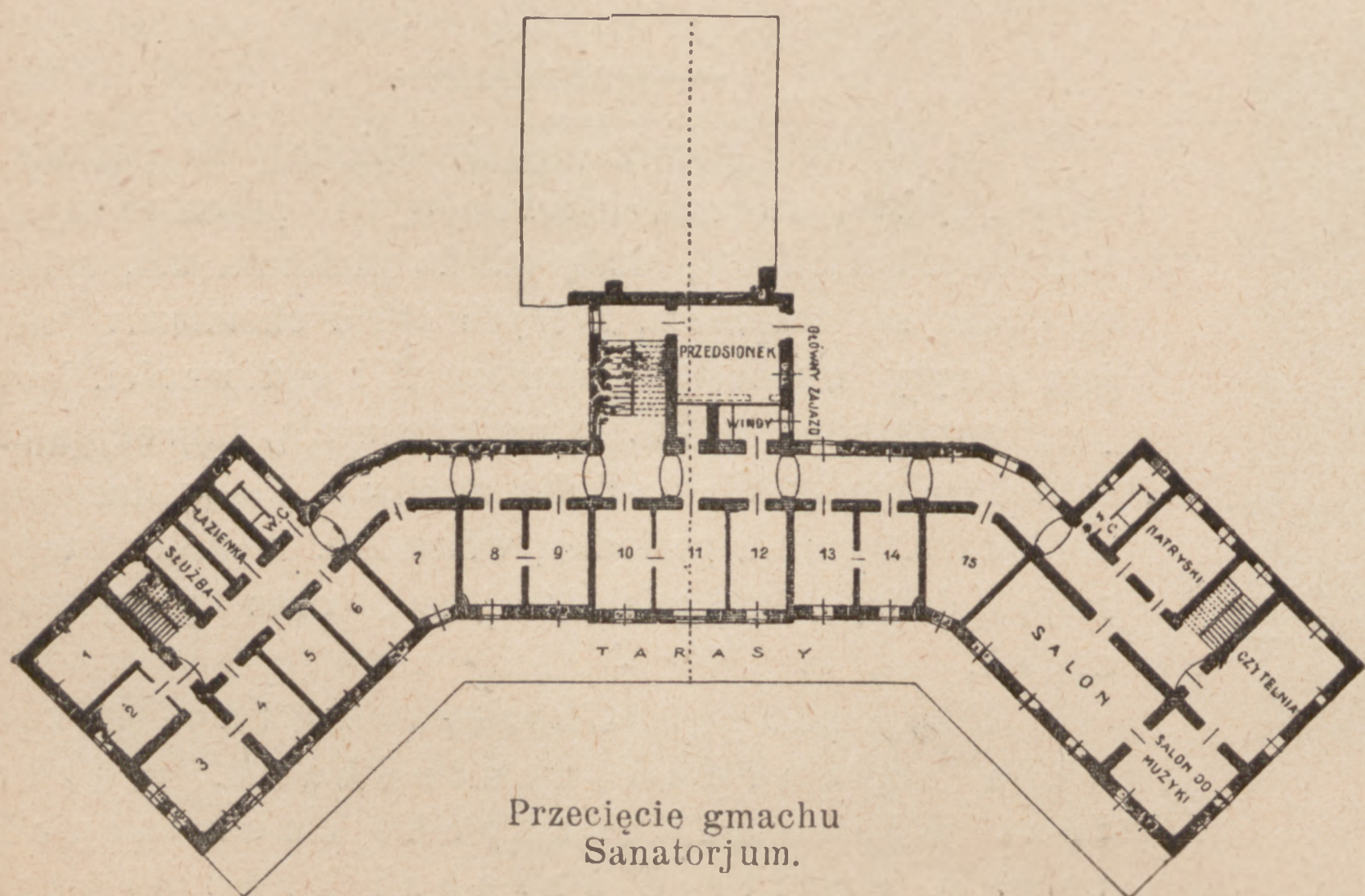
Wystawa Sanatorium Dra Dłuskiego zatrzymuje tłumy przechodniów, mających przed sobą miniaturowy, plastyczny widok nie tylko budynku samego, położonego wśród lasów, zwróconego na południe ku głównemu pasmu Tatr, ale także wszystkich jego urządzeń. Pierwszy model w skali 1:100 wykonany artystycznie z drobiazgową dokładnością przez zakład Jahody w Krakowie, przedstawia sam gmach z zajazdem od tyłu tak urządzonym, by najmniejsza odrobina kurzu nie dostawała się do leżalni chorych, oraz otaczające go piękne młode lasy.



Ogólny widok Sanatorium.

Drugi model w skali 1:75 to przecięcie gmachu przez całe I piętro; widać tu rozkład pokoi dla chorych; słoneczne pokoje znajdują się tylko od południowej strony, co w postępie leczenia ma pierwszorzędne znaczenie.

Od północy biegną szerokie korytarze, wyłożone linoleum, z oryginalnymi malowaniami flory tatrzańskiej p. Rembowskiego; na korytarzach urządzenia wodociągowe i centralnego ogrzewania. Gospodarczy pawilon znajduje się z tyłu gmachu Sanatorium, w pewnym oddaleniu tak, że nie może wpływać na zepsucie woniami kuchennymi idealnie czystego powietrza w zakładzie leczniczym.



Bardzo zajmujący jest pokój chorego, wykonany w skali 1:10, odpowiadający wszelkim najnowszym wymaganiom wiedzy lekarskiej w tym zakresie chorób. Meble są lakierowane, dające się najdokładniej zmywać; również łóżka metalowe lakierowane i zmywalne materace sprężynowe; okna tak urządzone, że praktycznie skonstruowanym aparatem można otworzyć górną kwaterę i mieć stale dopływ świeżego górskiego powietrza. Pokoje wyłożone linoleum, zaopatrzone podwójnymi drzwiami, między którymi znajduje się poniekąd mały przedpokój.

Dalszy model przedstawia leżalnię, tak ważną pod względem leczenia chorób piersiowych, przy którym obok obfitego i doborowego pożywienia zależy głównie na tym, aby chore płuca odżywiać zupełnie czystym powietrzem, wolnym od jakichkolwiek przemieszek czy bakterii, a takie tylko na tej wysokości, wśród lasów, zdaleka od siedzib ludzkich, choremu na płuca zapewnić można. Wszystkie leżalnie zwrócone są ku południowi, osłonięte od wiatru, urządzone nader wygodnie i ładnie; na modelu przedstawieni są werendujący pacjenci, ubrani w worki futrzane. Jak korzystne wyniki leczenia daje Sanatorium i owe tak praktycznie urządzone leżalnie, świadczą najlepiej zestawienia lekarskie dyrektora Dra Kazimierza Dłuskiego, ogłaszane w fachowych pismach lekarskich. Dodać należy, że w kierownictwie zakładem pod względem lekarskim i gospodarczym pomocną jest żona dyrektora Dr Bronisława Dłuska.

Ostatni model: piec do palenia płwocin, niemniej ma ważne znaczenie, a z punktu higieny jest może najciekawszy. Jednym z głównych zadań zakładu jest doszczętne niszczenie bakterii gruźliczych, i w tym celu tutaj wprowadzono pierwszy piec do ich niszczenia. Wszystkie spluwaczki ściennie i kieszonkowe z tektury impregnowanej według systemu prof. Fluggego zbiera codziennie osobny służący do szczelnych torb z nieprzemakalnego papieru i wyrzuca na każdym piętrze przez odpowiednią rurę wprost do znajdującego się pod nią pieca, gdzie w tej chwili ulegają spalaniu.



Pracownia chem. bakterjologiczna.



Oprócz modeli znajdują się fotografie świeżo urządzonego pawilonu izolacyjnego, artystycznie urządzonej sali teatralnej, biblioteki, salki fortepianowej, dużej sali jadalnej oraz małej salki jadalnej, ściśle w stylu góralskim, urządzonej przez znanego artystę Wojciecha Brzega.

Patrząc z podziwem na te modele, trudno nie wyrazić uznania ludziom, którzy nie wiedzeni chęcią zysku, ale interesem cierpiącej ludzkości, złożyli milionowy kapitał na stworzenie wzorowego polskiego Sanatorium dla chorób piersiowych. Do dziś dnia twórcy zakładu, jak hr. Adam Krasiński, Ignacy Paderewski, Konstanty hr. Potocki i wielu pierwszorzędnych lekarzy polskich nie otrzymało żadnego procentu z włożonego kapitału i nie wyciągają po niego dłoni, ale od chwili stworzenia zakładu, dzięki założycielom i dzięki obojgu państwu Dłuskim, setki chorych wyniosły stąd skarb najcenniejszy: zdrowie. O wzorowym zakładzie, mającym tak dobre warunki, położonym na polskiej ziemi, u stóp Tatr, powinni wiedzieć wszyscy piersiowo chorzy, i dlatego dobrze by zrobił zarząd zakładu, gdyby podobne modele Sanatorium zakopiańskiego umieścił stale we wszystkich miastach całej Polski.

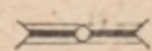
Kor.



Piotr Klejn.

## KOSMETYKA ZĘBÓW i JAMY USTNEJ.

Czem należy płukać zęby i usta.



(Dokończenie).

### Tymolowe eliksiry:

1) Prof. *Limberga* (w Petersburgu).

Rp.

Thymoli 0,3

Spir. Cochleariae

„ *Melissae*  $\bar{a}$  30,0

Trae *Ratanhiae* 10,0

Ol. *Menth. pip.* gtt. X

„ *Caryophyllor.* gtt. XX

MDS.

10 kropel na  $\frac{1}{2}$  szklanki letniej przegotowanej wody.

Właśności: Nadaje się do codziennego użytku.

2) Prof. *Millera* (w Berlinie).

Rp.

Thymoli 0,25

Acidi benzoici 3,00

Trae *Encalypti* 12,00

Aquae destill. 750,00

MDS.

Nalać tyle eliksiru na szklankę letniej przegotowanej wody, ażeby płyn zmętniał.

Zastosowanie. Zdaniem prof. *Millera* jama ustna zostaje wyjałowiona w przeciągu jednej minuty; prof. radzi stosować płukanie powyższe nie stale, lecz naprzemian z innymi.

3) Dra *Rediera*.

Rp.

Essentiae *Cinnam. Ceylonici*

„ *Caryophyllorum*

Thymoli

Sacharini  $\bar{a}$  0,25

Essent. *Menth. pip.* 1,50

Spir. *Vini rectific.* 100,00

Trae *Ratanhiae* 2,50

MDS.

Właśności posiada wyjaławiające, odwianiające i odświeżające, nadaje się więc do codziennego użytku.

### Utleniający.

Rp.

Hydrog. perox.

Aquae rosarum 100,0

MDS.

Właśności: Usuwa woń z tytoniu u palących i z alkoholu. Nadaje się tylko do doraźnego użytku, a nie do stałego. Stosowniejszy do tego celu jest „Perhydrolmundwasser“ *Krewela*.

### Wapienny (Dla cukierników i piekarzy).

Por. „*Rataniowy*“ prof. *Millera*.

Rp.

Aquae calcis 150,0

Glycerini puri

Aquae *Menth. pip.*  $\bar{a}$  5,0

MDS.

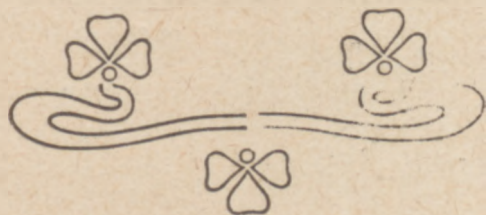
Łyzeczka na  $\frac{1}{2}$  szklanki letniej przegotowanej wody.

Na zasadzie powyższego dochodzimy do wniosku, iż w rzędzie wszystkich istniejących patentowanych i uznanych środków, służących do płukania ust, tylko te godne są zalecenia, których skład chemiczny nie jest okryty nimbem tajemniczości i cudowności, lecz jest wszystkim znany, które zawierają ingredjencje takie, co nieszkodliwości dla zębów i błony śluzowej ust, przeciwnie posiadają własności, i prócz tego mają dobry orzeźwiający smak oraz przyjemny zapach.

Płukanie jest bezcelowe tam, gdzie usta są bardzo zaniedbane, gdzie jest wiele nadpsutych i cuchnących zębów, zgniłych korzeni oraz nieżytych



blony śluzowej ust, od rozmaitych zależny przyczyn. Dopóki te ostatnie usunięte nie będą, a wraz z nimi nie nastąpi uzdrowotnienie ust — nie należy wiele spodziewać się nawet od najsilniej działającego i najpowszechniej pachnącego płukania.



## Odpowiedzi Redakcji.

*Dorastającej.* 1) Pigułki te zawierają arszenik. 2) Woda utleniona. 3) Faradyzacja włosów. 4) Lichtmitin Krewela.

*P. Matyldzie Br.* 1) W dziale ogłoszeniowym. 2) Poinformuje perfumerja p. P. 3) Zawiera lapis. 4) Zawiera sublimat — szkodliwe. 5) Preparat bezwartościowy. 6) Woalka brunatna. 7) Pędzlowanie zapobiegawcze 10% roztworem formaliny 8) Masaż podług wskazówek, podanych w Nr 23.

*Laikowi.* 1) Woda gorąca z dodatkiem łyżeczki octu toaletowego, przyrządzonego na wodzie kolońskiej. 2) Trichobion. 3) Woda ciepła. 4) Przepis był podany w Nr 7 r. z. 5) Pędzlowanie 10% roztworem formaliny.

*Litwince.* 1) Częste ciepłe kąpiele z dodatkiem otr. migd. 2) Radykalnie tylko elektrolizą. 3) Wody pomarańczowej 100, gliceryny chemicznie czystej 15,0, tanniny 0,5. Myć rano i wieczorem ręce tą mieszaniną.

*P. Zofii M.* 1) Stanowczo bez gorsetu. 2) Niech Sz. Pani przeczyta uważnie prace w Nr 19 i 21 „Kosmetyki“ p. t. „O pielęgnowaniu biustu w okresie jego rozwoju“ i „Kilka uwag w sprawie rozwoju biustu“. 3) Niezbyt gęstym grzebieniem. 4) Mydło „od łupieżu“. W numerze następnym. 5) Szkodliwa.

*Mimozie.* 1) Bez względu na dobrych eliksirów niema, nie możemy przeto wskazać jednego uniwersalnego środka do płukania ust, gdyż upodobania oraz idiosynkrazja (wrażliwość na leki) rozmaitych osób są różne, i tak naprz. niektórzy czują wstręt do *Odolu*, inni zaś przepadają za eliksirem *Benedyktyńskim*.

Wchodzą więc tu w grę upodobania co do: 1) siły przyzwyczajenia, 2) smaku, 3) zapachu, 4) własności orzeźwiających, odwanających, 5) ceny i t. p. Wyliczenie tedy całego szeregu (choć niepełnego) przepisów na eliksiry w oświetleniu krytycznym okazało się nie tylko nieodzownem, lecz nawet — sądzący — będzie wskaźnikiem dla czytelników — przy wyborze płukań.

Gdy zęby i dziąsła są zupełnie zdrowe, dobre usługi oddać mogą z krajowych — eliksiry: *Oxythymol*, *Tymenol* oraz „*Krążki Solodowwe*“, z zagranicznych — zaś: *Perhydrolmundwasser*, *Benedyktyński*, *Dra Pierra i Odol*. Redakcja bywa formalnie zarzucana pytaniami co do własności tego lub owego płynu do płukania ust, z tego też względu podaliśmy monografię p. t. „Czem należy płukać zęby i usta“, gdzie w wykazie abecadłowym ciekawi czytelnicy znajdą stosowną odpowiedź co do działania i skuteczności każdego z poszczególnych eliksirów.

A propos innych szczegółów, dotyczących płukań znajdzie Sz. Pani odpowiedź w Nr 20 „Kosmetyki“. P. K.

2) Glicerynę chemicznie czystą pierwszorzędnej dobroci wyrabia fabryka chemiczna E. Scheringa w Berlinie pod mar-

ką „*Prices patent*“. Taką glicerynę można nabyć w każdej aptece. 100 gramów koszt. 40—50 kop. 3) Wmiankowaną farbę do włosów może Sz. Pani nabyć we wszystkich znaczniejszych składach aptecznych i perfumerjach. Jestto jedna z najlepszych farb, zupełnie nieszkodliwa, barwi prędko i trwa na kolor naturalny, i nie brudzi.



## Od Administracji.

Z powodu kończącego się półrocza i kwartału uprzejmie prosimy Sz. Prenumeratorów o wcześnie nadsyłanie przedpłaty na czas dalszy, od tego bowiem zależy prawidłowa ekspedycja pisma.

## N A D E S Ł A N E.

**Wiele milionów!!** Pluskiew, Prusaków, Karaluchów, Pcheł, Much, Moli, Mrówek etc.  
**Łępi corocznie** patentowany środek  
**Jnsektin** — fabrykanta E. Schultz, Katowice g/Sz.  
**Żądać w aptekach i składach aptecznych.**  
 Jedyny reprezentant na Królestwo i Cesarstwo:

Farmaceutyczne i Chemiczne T-wo Akcyjne  
**HENRYK WELT** Warszawa, Przejazd 5

**ŚRODKI DO ZĘBÓW**  
 ELIKSIR, PROSZEK i PASTA  
**Ojców BENEDYKTYNÓW**  
 Opactwa SOULAC  
**WAŻNA UWAGA:**  
 Flakony eliksiru Benedyktynów nie opatrzone plombą komory celnej rosyjskiej powinny być uważane za podróbne.



# Kosmetyczne przetwory Mitinowe

D-ra Jessner'a z Królewca.

**Mitinum purum** — „fizyologiczny“ podkład do maści — zawierający czysty tłuszcz emulsjowany i znaczną ilość cieczy surowiej — najdelikatniejsza massa do maści.

**Krem Mitinowy** — Mitin crème — wciera się znakomicie, nie pozostawia śladów tłuszczu — skóra chropowata przybiera wygląd delikatny — szczególnie zalecany dla bardzo wrażliwej skóry. — Krem mitinowy posiada bardzo przyjemny zapach.

**Pasta Mitinowa** — krem o stałszej konsystencji o barwie skóry, przywraca normalne cechy skórze tłustej, wilgotnej i błyszczącej — nadto czyni niewrażliwą skórę, skłoną do zapalenia.

**Mydło Mitinowe** — przetłuszczone z zawartością 100% mitiny — znosi je doskonale najwrażliwsza skóra, mydło o nadzwyczaj przyjemnym zapachu — nadaje piękną i delikatną cerę.

**Puder mitinowy tłusty** zawiera 200% mitiny — nadaje skórze delikatny wygląd, przytłumia błyszczenie, bez wysuszania skóry, zabezpiecza od wpływu ostrego powietrza — jako też wilgotnego — posiada piękny zapach i bywa w kolorach — różowym, rachel i białym.

**Proszek Mitinowy** dla dzieci — usuwa znakomicie zaczerwienienie i wilgotność skóry — nadaje się doskonale do przysypywania dla dzieci.

**Krem mitinowy zabezpieczający od promieni słońca** (Lichtmitin) zawiera chininę, nadtlenek wodoru i mitinę — zabezpiecza od obrażeń świetlnych, od piegów i prażenia słonecznego, wciera się zrana i w południe w skórę twarzy i rąk.

**Krem mitinowy od odmrożenia** (Frostmitin) zawiera ichthyol, balsam peruwiański, olejek terpentynowy i t. d. zabezpiecza od bąbli i zaczerwienienia skóry, — wcierać należy zrana, na noc zakłada się opatrunek.

**Perhydrol Mundwasser** podług Prof. D-ra Med. Körnera z Halle — zawiera 30% najczystszego dwutlenku wodoru Merka ( $H_2O_2$ ) z odpowiednią ilością najczystszego olejku miętowego Mitsham. Zaleca się jako bezwarunkowo najpewniejszy środek antyseptyczny do płukania ust po każdorazowym jedzeniu — jak również zrana po uprzednim wyczyszczeniu mechanicznym zębów pastą lub też proszkiem. W handlu znajduje się w praktycznym opakowaniu z aluminiowymi kieliszkami z nacięciem, wskazującym ilość perhydrolu, służącą do jednorazowego płukania jamy ustnej — pierwsza sztrycha na kieliszku (linja) wskazuje ilość wyłącznie perhydrolu — następna zaś — ilość wody dolanej do perhydrolu i mającej służyć do jednorazowego przepłukania ust.

Preparaty te wyrabia tylko

Chemiczna Fabryka Krewel i S-ka. w Kolonji nad Renem. Reprezentant na Królestwo Polskie i Litwę S. Rosciszewski, Bracka 6.

Hurtowa sprzedaż: Tow. Akc. Ludwik Spiess i Syn i Tow. Akc. Henryk Welt, Warszawa.

Detaliczna: we wszystkich aptekach, składach aptecznych i perfumerjach.

## Natychmiastowa

Farba do włosów

„Wieczna młodość“.



natychmiast i naturalnie barwi włosy na kolor czarny, szatyn i kasztanowy.

Cena 1 rb.

„St. - PETERSBURSKIE LABORATORIJUM CHEMICZNE“

(założone w r. 1860)

Do nabycia w znaczniejszych perfumerjach i składach aptecznych.



BOROXYL

Ochronna marka zatwierdzona w Rosy  
za № 3717.

Płyn do utrzymania twarzy w ciągłej odporności przeciw wszelkim atmosferycznym i innym zewnętrznym szkodliwym wpływom. Przyjemnie chłodzi i odświeża twarz, nadając cerze delikatną i matową białosć. Żądać w składach aptecznych i perfumerjach.

Cena flakonu w Królestwie Polskiem 60 kop. w Cesarstwie 75 kop. Główny skład w Warszawie: w aptece Żelazna Brama № 8, oraz w znaczniejszych składach aptecznych i perfumerjach.



FABRYKA

Szczotek i Pędzli

TOALETOWYCH

Gospodarskich

Fabrycznych

i

Technicznych

# Aleksander Feist

Warszawa, Senatorska 24.

**PIEGI**, plamy i opaleniznę usuwa LANOL Klimeckiego. Sprzedaż w składach aptecznych, perfumerjach i aptekach. Główna sprzedaż w Laboratorjum Klimeckiego.

WARSZAWA,

Niecała 5. Telefon 33,74.

ŻAŁAĆ WSZĘDZIE!!

# PIEGI

i opaleniznę usuwa radykalnie  
**ALBAROSA** Dr. K. Jules

Ten wypróbowany i najlepszy w świecie środek, udelikatniający cerę i nadający jej piękną białosć, działa skutecznie.

Przedstawiciel WIKTOR ASKANAS, Warszawa Sienna 11. Tel. 170,94.

Żałać wszędzie!!

## LECZNICA

Elektoralna 32.

Porady lekarskie w chorobach skóry i włosów, od 3—4 codziennie, prócz Niedziel i Świąt.