

Warunki prenumeraty:  
w Warszawie: rocznie Rb. 4,  
półrocznie Rb. 2, kwartalnie  
Rb. 1. W Królestwie i Cę-  
sarstwie: rocznie Rb. 5, pół-  
rocznie Rb. 2.50, kwartalnie  
Rb. 1.25. Zagranicą rocznie  
Rb. 6. Za odnośnienie do do-  
mu dopl. się miesięcznie k. 5  
Zmiana adresu 20 kop.

# KOSMETYKA

Cena ogłoszeń:

Za wiersz petitowy jedno-  
szpaltowy lub jego miejsce:  
Na 1 stronie okładki 30 kop.  
Na innych stronicach 20 kop.  
Nadesłane (w tekście) 75 kop.

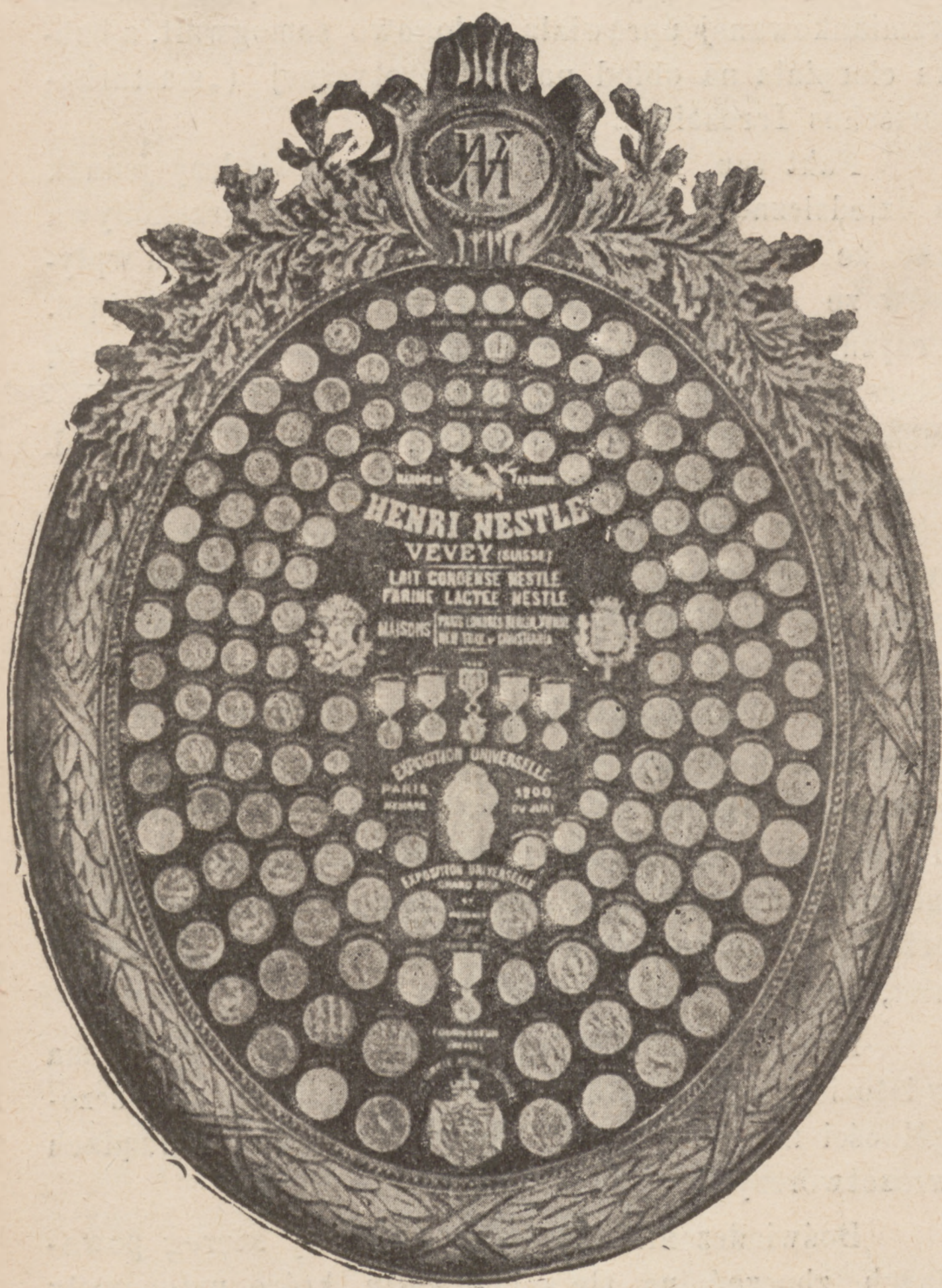
Numer pojedynczy kosztuje  
10 kop.

Tygodnik poświęcony racjonalnej kosmetyce, estetyce ciała i perfumerji.

Wychodzi w każdą Sobotę.

Adres Redakcji i Administracji **Senatorska 36. Telefon 40.29.**  
Administracja otwarta codziennie od 11—3 prócz  
niedzieli i świąt.

Redaktor przyjmuje tylko w Niedziele od 12—2.  
Rękopisów i listów nadsyłanych do Redakcji nie zwraca się.



Jeden z licznych dowodów uznania, jakim cieszy się słynna na całej kuli ziemskiej od lat z górną 40

Mączka mleczna } Nestle'a  
Mleko zgęszczone }

## MUIRACITHIN.

przeciwno przedwczesnemu **osłabieniu nerwowemu**,  
zgodnie z poglądami współczesnej nauki,  
**znakomity środek wzmacniający**  
przy wszystkich zaburzeniach układu nerwowego ośrodkowego, tożądka oraz przy przecięciu umysłowym.

Z pośród licznych odezwo przytaczamy niektóre:

**D-r Braun w Wiedniu:**  
„Wpływ ujawnił się w **poprawie stanu nerwowego** chorych“

**Prof. d-r Goll, Zürich:**  
„Muiracitina poprawia apetyt, trawienie; chorzy nabierają zdrowego wyglądu“.

**D-r Popper (z kliniki prof. Senatora w Berlinie):**  
„Muiracitina przedstawia cenny nabytek dla medycyny“.

„Na podstawie obserwacji swoich przyszedłem do przekonania, iż Muiracitina jest środkiem specyficznym, wywierającym znaczny wpływ na ośrodki mózgorządzeniowe. Muszę zauważyć, iż w tych przypadkach niemocy płciowej, gdzie środka tego nie stosowałem, nie widziałem tak szybkiego i pewnego działania“.

**D-r S. W. K.** Ordynator etatowy Szpitala wojkowego w Kazaniu.

Obszerną literaturę wraz z odezwoami rozsyła się darmo.  
Muiracitnę można dostać we wszystkich głównych aptekach.

- 1) Akc. Tow. Henryk Welt, Warszawa Przejazd 5.  
2) Łasku Piotrk. gub. w aptece Bronisława Wład. Bor-kowskiego.

Główny skład: Kantor preparatów chemicznych,  
Petersburg, Newski pros. № 28, d. Singera.

Przy Opaleniźnie udelikatniają skórę, wybielają

## Krem, Alkohol, Mydło Ogórkowe



wyrobu Apteki

**M. Malinowskiego**

w Warszawie, Nowy Świat 35.

Do dzisiejszego numeru dla wszystkich prenumeratorów dołącza się prospekt o środku odżywczym **Sanatogen** Bauera i S-ki. Główny zastępca na Warszawę i Królestwo S. Karczewski, Nowo-Senatorska 4 w Warszawie.



## NADESŁANE.

MYDŁO OGÓRKOWE kawałek 30 kop.  
KREM OGÓRKOWY tubka 25 kop.  
SRIRYTUS OGÓRKOWY flakon 60 kop.

poleca  
Tow. Akc.

**Fryderyk Puls**

W WARSZAWIE

Skład główny: Plac Teatralny № 11.

Filja: Nowy Świat № 41.

DOSTAĆ MOŻNA WSZĘDZIE.

Dr. Luster — Kraków.

### Przyczyny przedwczesnego łysienia.

(Dokończenie).

Smutny to zaiste fakt, że o najważniejszej może kwestyi z zakresu higieny, do jakiej życie seksualne zaliczyć należy, milczą uporczywie nawet ci, którzy do uświadamiania w pierwszym rzędzie są powołani. Mamy tu na myśli lekarzy, którzy zbyt mało uprzystępniają tajniki życia płciowego szerszym kołom społecznym, kryjąc swe dotychczasowe liczne spostrzeżenia w dziełach naukowych, nieprzystępnych dla laików.

Temu przeto przypisać należy chaos, jaki panuje w umysłach zresztą wcale wykształconych ludzi, właśnie w tej dziedzinie, od której zależy normalny rozwój sił fizycznych i intelektualnych ludzkości.

Rodzice „uświadamiają“ swe dziecko wówczas dopiero, gdy ono padło niewinnie ofiarą nieroztropnego kroku. To też słusznie wyraził się Blomer, że „lepiej uświadomić o rok wcześniej młode pokolenie, niżli o minutę zapóźno“.

Wielki zatem czas, by nareszcie ocknęli się rodzice i wychowawcy z uśpienia i bez ogródek odślaniali dzieciom następstwa wybryków na tle seksualnem. W ten tylko sposób uchronić można młodzież od przedwczesnego charłactwa, niemocy nerwowej i szeregu zbroczeń erotycznych, o jakich niedawno dzienniki z państwa „dobrych obyczajów“ obszernie się rozpisywały.

Wszelkie przejawy fizjologiczne pozostają w ścisłej zależności od sposobu i częstości zaspokajania popędu płciowego. A właśnie w tym kierunku błądzi cała niemal ludzkość, co stanowi jedną z najpoważniejszych przyczyn przedwczesnego zaniku sił

i ogólnej degeneracji. Nic więc dziwnego, jeśli dziś spotykamy tak często w bardzo nawet młodym wieku, bo już u 20-to letnich młodzieńców, silnie przerzedzone włosy. Nie chcę przez to wyrazić mniemania, jakoby niehygieniczne życie seksualne było wyłączną przyczyną marnienia włosów lub miało z reguły spowodować spustoszenia w zaroście, lecz faktem jest, iż ono odgrywa wybitną rolę i wywiera wysoce znamienny wpływ na narządy włosotwórcze. Moment ten nakłada na nas obowiązek o tej palącej, zdaniem naszym, kwestyi pomówić, w przekonaniu, iż traktując ją poważnie, przełamamy nareszcie zgubną, a fałszywą pruderyę, której ludzkość wiele złego zawdzięcza.

Najbardziej rozpowszechnionym i niejako epidemicznie rozprzestrzeniającym się nałogiem erotycznym jest — samogwałt.

Block opisuje przypadek onanii, której oddawała się dziewczynka od 3-go roku życia. Matka wzmiankowanej uprawiała nałogowo samogwałt, a babcia cierpiała na obłęd natury erotycznej („masturbatorisches Irresein“).

Fakt ten, na pozór wyjątkowy, świadczy jednak o dziedziczności wybryków erotycznych i przekonywa nas, że izolowanie dzieci, celem usunięcia ich od wpływów ze strony rówieśników, nie jest wystarczające. Przyznać winniśmy, że takie przypadki rzadko się zdarzają, natomiast z reguły uczy się młodzież w szkołach, zakładach wychowawczych, pensjonatach i t. d. sztucznego wywoływania uśpionego jeszcze popędu płciowego. Chłopcy oddają się samogwałtowi często już od dziesiątego roku życia, a zatem w okresie nierozpoczętych funkcji fizjologicznych gruczołów systemu płciowego. U dziewcząt bywa onania w tak wczesnym wieku zjawiskiem dość rzadkiem.

Metschnikoff przypisuje to mniejszej wrażliwości seksualnej, która u kobiet później się rozwija, niż u mężczyzny. Zważywszy, że starsi młodzieńcy mają możliwość naturalnego zaspokojenia żądzy płciowej, przeważa znów w wieku od lat 16 do 24 liczba kobiet, oddających się onanii.

Nasuwa się obecnie pytanie, czy samogwałt ma w istocie wpływ szkodliwy na zdrowie, urodę, a w szczególności na prawidłowy bieg przemian w narządach włosotwórczych?

Doświadczenia kliniczne wykazały szereg poważnych zbroczeń na tle samogwałtu, które ustępowały z chwilą zaprzestania wybryków nienaturalnych. Do tych należy w pierwszym rzędzie zaliczyć ziemistą bladość twarzy, podbiegnięcia sine pod powieką dolną, brózdę oczno-policzkową, wykwyty skórne, nadmierną wydzielinę tłuszczu z gruczołów łojowych skóry twarzy, grzbietu i głowy, osłabienie wzroku, światłowstręt, bicie serca i niemoc nerwową w jej różnych postaciach (przeważnie neurastenia). Z czasem wytwarza się wstręt do naturalnego życia seksualnego, a nawet skłonności do wykroczeń przeciw naturze.

Aczkolwiek poważniejsze zbroczenia nie zdarzają się nazbyt często, to jednak potępić musimy bezwarun-



kowo wszelkie nadużycia autoerotyczne, albowiem nawet umiarkowany samogwałt musi swe ujemne piętno wycisnąć na systemie nerwowym, zwłaszcza u nierozwiniętych jeszcze fizycznie dzieci, których ustroj nie może znieść tak gwałtownych wstrząszeń, jakie towarzyszą onanii na szczycie podrażnienia układu nerwowego.

Dziwić się wypada, iż nawet powagi na polu wiedzy lekarskiej zalecają tym, którzy nie mogą wejść w związki małżeńskie, umiarkowany samogwałt. Uważamy taką radę za nader niebezpieczny eksperyment, ponieważ początkowe umiarkowanie przeradza się łatwo w nałóg, podobnie jak palenie tytoniu, podniecanie układu nerwowego morfiną i t. d.

Naszem tedy zdaniem, które opieramy na licznych wywiadach praktyki lekarskiej, stanowi samogwałt jedną z poważniejszych przyczyn degeneracji organizmu, przyczem włosy, jako zbytek przyrody, marnieją przed innymi narządami. W tych razach nie działa tyle utrata białka, zawartego w nasieniu, ile brak specyficznego składnika, regulującego, zdaniem wybitnych powag w zakresie wiedzy seksualnej, funkcyjne systemu nerwowego.

Brak owych składników, tudzież ich nadmiar, wyprowadzają system nerwowy z równowagi. Wynikałoby stąd, iż bezwzględna wstrzemięźliwość przynosiłaby szkodę ustrojowi z powodu przeładowania organizmu produktami pęcherzyków nasiennych i jąder.

Według dzisiejszych poglądów nauki, musiałyby tak być w istocie, lecz natura reguluje owo przepełnienie pęcherzyków zmazami nocnymi, które pojawiają się okresowo u każdego wstrzemięźliwego mężczyzny.

Mógłby ktoś powyższym wywodom uczynić zarzut, opierając swe poglądy na równowadze nerwowej u pańien fizycznie rozwiniętych a wstrzemięźliwych, u których zmazы nocne nie eliminują żadnych specyficznych produktów na zewnątrz. A dalej, sądzić by można, iż bierność u kobiet w porównaniu z temperamentem seksualnym u mężczyzn, tkwi w braku specyficznych produktów, pobudzających rdzeń pacierzowy do popędu. Zapatrywania takie nie znalazłyby uzasadnienia naukowego, albowiem doświadczenia, poczynione na zwierzętach, przekonały nas o istnieniu analogicznych produktów w jajnikach kobiet.

Zauważono bowiem, że po wycięciu jajników u samicy, zanika u niej zupełnie popęd płciowy, który wraca na pewien czas po wstrzyknięciu pod skórę zwierzęcia wyciągu ze świeżych jajników. Wyciąg ten dostaje się drogą obiegu krwi do rdzenia pacierzowego i wyładowuje tam pożądanie płciowe. Eksperyment ten świadczy przeto o istnieniu produktów identycznych w działaniu ze składnikami pęcherzyków nasiennych. Mielibyśmy obecnie tylko do rozstrzygnięcia kwestyę, jaką drogą pozbywa się organizm kobiety nadmiaru owych produktów.

Mojem zdaniem, odbywa się ten proces wydalniczy podczas każdej miesięcznej przemiany fizyologicznej, i tym właśnie produktom jajników przypisuję

okresowe pojawianie się peryodu. Przez cały miesiąc wydziela się z wolna produkt jajników, a gdy krew zostaje nim nasycona, ulegają odpowiednie ośrodki w rdzeniu pacierzowym pobudzone, czego następstwem bywa menstruacja. Zapatrywanie, jakoby impulsem do menstruacji było wydobycie się jajka z jajnika, nie wystarcza do wytłomaczenia całego szeregu objawów podczas peryodu.

Moglibyśmy się znów spotkać z zarzutem, dlaczego nie ustępuje peryod po wycięciu obu jajników wraz z jajowodami. Celem wyjaśnienia tej sprawy, musimy przypomnieć czytelnikom zjawisko zastępczości funkcyj jednych narządów w ustroju przez inne. Prawdopodobnie tedy wzmagają się po wycięciu jajników sprawność innego gruczołu, którego produkt posiada również zdolność wywoływania drogą rdzenia pacierzowego — peryodu.

Jednocześnie z menstruacją rozpoczyna się u kobiet okres wzmożonej wrażliwości płciowej, która bywa najsilniejszą przed i bezpośrednio po peryodzie, aczkolwiek trwa ona i podczas przemian fizyologicznych, wszelako wśród zmniejszonego nasilenia. Fakt ten przemawiałby za objęciem ośrodka pobudliwości płciowej w sferę podrażnienia produktami jajników, względnie innych gruczołów.

Reasumując zatem nasze uwagi, musimy zaznaczyć, że popęd płciowy występuje tak u mężczyzn jak i kobiet okresowo. U pierwszych reguluje przyroda nadmiar nagromadzonych w pęcherzykach produktów zmazami nocnymi, podczas gdy u ostatnich wydostają się one wraz z krwią podczas peryodu na zewnątrz. Aczkolwiek oba te zjawiska należą do rzędu procesów fizyologicznych, wywierają przeciw zmazы nocne ujemny wpływ na układ nerwowy mężczyzn, co objawia się w silnej depresji po każdorazowym wstrząśnieniu.

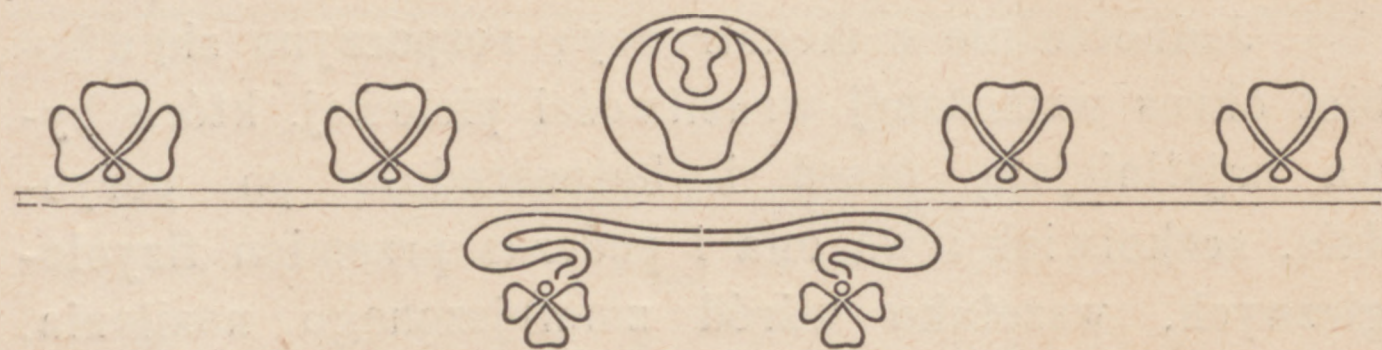
Wynika więc stąd, że wstrzemięźliwość u zupełnie fizycznie dojrzałych mężczyzn wpływa ujemnie na cały ustroj, a temsamem i na prawidłowy rozwój włosów. Nieznaczna wrażliwość płciowa u kobiet o normalnej równowadze układu nerwowego chroni je skutecznie przed następstwami bezwzględnej wstrzemięźliwości.

Jedynym lekarstwem, regulującym życie seksualne, może być wyłącznie tylko małżeństwo, o ile mężczyzna i wtenczas nie nadużywa rozkoszy pożycia małżeńskiego. Częstość obcowania zależeć winna u mężczyzn od wewnętrznych impulsów, okresowo i indywidualnie się pojawiających u każdego człowieka.

Nadużycia rozkoszy płciowej u mężczyzn mszczą się wówczas zwłaszcza na zdrowiu, gdy jej towarzyszą bezsenne noce, alkohol i nikotyna. Kobieta odznacza się w życiu seksualnym znacznie większą odpornością, niż mężczyzna.



Ciąża i połóg należą do procesów wybitnie fizyologicznych. Utrata krwi, osłabienie, brak ruchu i ścisła dyeta w pierwszych dniach porodu, wywołują wypadanie włosów, wszelako tylko *chwilowe*. O ile stan ten (wypadanie włosów) przeciąga się zbyt długo poza przebyty połóg, wówczas odnieść należy tę przypadłość do zaniedbanej higieny skóry głowy i włosów. Przed porodem należy starannie wymyć głowę i włosy, by, nacierając skórę podczas porodu Bay-Rumem lub szamponując skórę i włosy proszkiem, rozpuszczonym w gorącej wodzie, uniknąć zlepiania się włosów. Po poroku regeneruje się zwykle szybko organizm; przemiana materii odbywa się energicznie, wobec tego i wydzieliny gruczołów są obfitsze, co skłaniać powinno do częstego mycia głowy w okresie poporodowym.



Dr. Wacł. Sterling.

## Anatomja, histologja i fizjologja skóry ludzkiej.

(Dokończenie).

Widzieliśmy wyżej, że krew dostarczana jest do skóry przez odnośne naczynia. Jak sobie czytelnik przypomina, najdalsze rozgałęzienia układu krwionośnego kończą się w warstwie brodawkowej, tak że do warstwy naskórkowej krew nie dochodzi, czyli naskórek odżywiać się musi inaczej, o czem niżej, tu zaś będziemy mówili jedynie o odżywianiu się skóry właściwej.

Jak we wszystkich tkankach naszego ustroju, i w skórze krew tętnicza przechodzi z naczyń większego kalibru do naczyń coraz mniejszych, aż wreszcie wchodzi do naczyń włosowatych. Naczynia te przedstawiają się pod postacią cieniutkich rurek, których ściana zbudowana jest z jednej zaledwie warstwy komórkowej. Stanowią one jakby stację graniczną pomiędzy układem tętnicznym, a układem żylnym, gdyż przez cienkie ściany tych rurek, czyniące przechodzenie ciał gazowych możliwem, krew oddaje swój tlen, przyjmuje natomiast kwas węglowy — czyli w ten sposób z krwi tętnicznej staje się żylną. Cienkość tych ścian pozwala na ciągłe przesączenie się surowicy, białych ciałek krwi i t. d. Krew żylna za pomocą układu żylnego odprowadzona zostaje do serca.

W taki więc sposób skóra właściwa otrzymuje środki niezbędne dla odżywiania się, a jednocześnie gromadzi materiał dla odżywiania naskórka, który, bę-

dąc pozbawionym naczyń własnych, jest pod tym względem w całkowitej od skóry zależności.

Surowica krwi, która się przesączała przez ściany naczyń włosowatych, znajdujących się w brodawkach skóry, przedostaje się przez błonę, dzielącą skórę od naskórka i, korzystając z tego, że pomiędzy oddzielnymi komórkami naskórka znajdują się wolne przestrzenie, wnika w nie i w ten sposób doprowadza środki odżywcze wprost do komórek. Surowica krwi w ten sposób dochodzi aż do dolnej granicy warstwy rogowej. Tu jej rola odżywcza jest skończoną, gdyż komórki wyżej leżące, jak nam już wiadomo, są zrogowaciałe — czyli martwe, — a tem samem nie potrzebują się odżywiać.

Zupełnie tak samo i dla tych samych powodów paznogie jako twory martwe nie otrzymują od swego podłoża żadnego pokarmu.

\* \* \*

Najważniejszą rolę, jaką gra skóra dla naszego ustroju, jest bezwątpienia rola *ochronna*. Dzięki swym własnościom fizycznym — jako to grubości, odporności, elastyczności, podkładowi tłuszczowemu — ochrania skóra tkanki nasze od szkodliwych wpływów mechanicznych.

Dalej, sprawą niezmiernej wagi jest ta okoliczność, iż skóra jest złym przewodnikiem ciepła. Częsteczki tłuszczu, zawarte w komórkach warstwy rogowej, nie pozwalają na ciągłe ulatnianie się wody z powierzchni naszego ciała. Jak olbrzymią rolę gra ten drobny na pozór wzgląd, potrafiemy pojąć wtedy dopiero, gdy sobie uprzytomnimy, że to parowanie odbywałoby się na przestrzeń  $1\frac{1}{2}$  metra kwadratowego przy ciepłocie, równającej się mniej więcej 35 stopniom, i kiedy obliczymy, jakie znaczne ilości ciepła traciłby nasz ustrój stale.

Dalej, warstwa rogowa, dzięki swej nieprzenikalności, nie dopuszcza do naszych soków wody, ani innych płynów. Wskutek tej właściwości warstwy rogowej wchłanianie przez skórę bardzo jest utrudnionem, a odporność jej chroni nas do pewnego stopnia od ujemnego wpływu najrozmaitszych szkodliwości chemicznych.

Wreszcie naskórek, o ile jest nieuszkodzony, jest pancerzem, broniącym ciało nasze od najścia drobnoustrojów. Drobnoustroje nietylko nas otaczają, lecz niektóre z nich wprost żyją na powierzchni naskórka, przez który nie są w stanie przeniknąć głębiej.

\* \* \*

Skóra, stanowiąc rodzaj pancerza ochronnego dla naszego ustroju, stanowi jednocześnie nieprzebytą prawie zaporę dla ciał, którebyśmy przez nią do ustroju wprowadzić chcieli. Stopień, w jakim dane ciało może przez skórę przeniknąć, zależy od natury tego ciała i podlega znacznym wahaniom.

Zacznijmy od *wody*. Przenikanie wody przez skórę ludzką jest sprawą pierwszorzędnej wagi, gdyż



ta drogą możnaby do ustroju naszego wprowadzić najrozmaitsze środki lekarskie, rozpuszczone w wodzie, stosowanej pod postacią kąpieli.

Otóż badania dowodzą, że skóra nieuszkodzona nie przepuszcza wody, tak że ta droga stosowania środków lekarskich jest dla nas zamkniętą.

Ciała tłuste są w stanie przeniknąć przez skórę, aczkolwiek w nieznacznym względnie stopniu. Dzięki temu nieznacznemu bodaj przenikaniu możliwym jest stosowanie środków lekarskich pod postacią maści.

Wreszcie gazy i ciała lotne najłatwiej przedostają się przez skórę do naszego ustroju. Zwierzęta, umieszczone w atmosferze jakiegoś trującego gazu w taki sposób, że miały łeb umiejscowiony nazewnątrz, (czyli mogły oddychać powietrzem), zdychały przy dokonywaniu odnośnych doświadczeń, dowodnie nam wykazujących, jak znaczne ilości gazów przedostają się do ustroju przez skórę. Korzystając też z tej drogi, możemy stosować przez skórę środki lotne.

\* \* \*

Jak wiemy, komórki naskórka rozmnażają się jedynie w warstwie najgłębszej naskórka, sąsiadującej z warstwą brodawkową skóry właściwej. Młode komórki z tej warstwy stopniowo przechodzą coraz wyżej, podlegając jednocześnie zmianom, o których wspominaliśmy wyżej, aż wreszcie tworzą one warstwę, zupełnie powierzchownie leżącą.

W warunkach normalnych, ta powierzchowna warstwa, składająca się z komórek zrogowaciałych, podlega ciągłemu złuszczeniu. Złuszczenie to, aczkolwiek ciągłe, tak jest dla oka nieznaczne, że jest dla nas niedostrzegalnym. Wzmaga się ono wskutek ocierania się skóry o odzież, wskutek ruchów, wskutek zabiegów, mających na celu utrzymanie czystości ciała i t. p. Najłatwiej złuszczenie się naskórka dostrzedz możemy na uwłosionej skórze głowy u osób, niedość często szczotkujących i zmywających te okolice skóry. Otóż to złuszczenie się naskórka jest objawem normalnym, wzmaganie się zaś tej sprawy—jak to widzimy naprz. przy t. zw. łupieżu—stanowi objaw chorobowy, o którym pomówimy na innym miejscu.

\* \* \*

Pot wydzielają znane już nam gruczoły potne, znajdujące się w skórze w ilości od 2—3 milionów. W warunkach prawidłowych wydzielanie potu, aczkol-

wiek odbywa się ciągle, nie daje się jednak dostrzedz wskutek ciągłego ulatniania się potu. Wydzielanie potu podlega wahaniom w granicach bardzo szerokich, w zależności od temperatury, ruchu, ilości przyjętych napojów i t. d.

Ilość dobową potu dochodzi mniej więcej do 1300 gramów, aczkolwiek przy silnym ruchu może ona dojść do 400 gr. na godzinę.

Na 1000 części składowych zawiera pot 990 części wody, 4 części soli kuchennej, nieco moczniaka i rozmaitych kwasów. Czasami znajdujemy też jako części składowe substancje barwiące, czerwone lub niebieskie, zależne albo od barwnika krwi, albo od drobnoustrojów. Bardzo wiele środków lekarskich wydziela się z ustroju z potem. Do tych należą: arsenik, rtęć, jod, brom, chinina, opium i wiele innych.

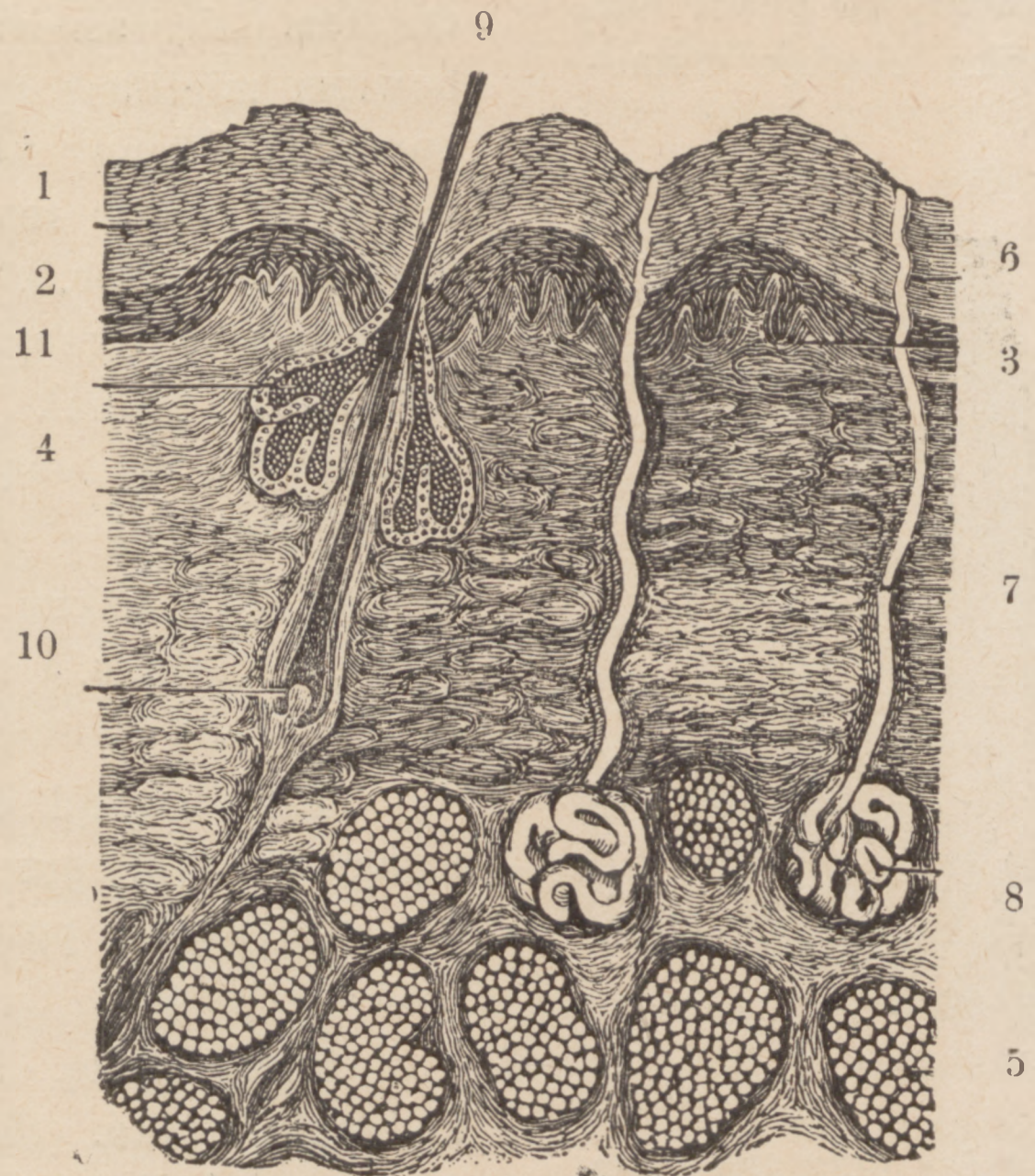
Wzmoczenie krążenia krwi zwiększa wydzielanie się potu, dlatego też skóra spocona zwykle jest przekrwiona. Prócz tego bardzo duży wpływ na to wydzielanie ma i układ nerwowy, co widzimy przy t. zw. zimnych potach, występujących przy silnym strachu, gniewie, mdłościach i t. d.

Pot, przenikając do warstwy rogowej, utrzymuje ją w pewnym stanie wilgoci i gładkości. Dalej, dzięki ciągłemu ulatnianiu się z powierzchni skóry, pomaga on do regulowania ciepłoty ciała, o czem pomówimy niżej.

Gruczoły łojowe stale wyrabiają pewną substancję tłuszczową, zawierającą  $\frac{2}{3}$  wody, palmitynę, oleinę, mydła i t. d. Najważniejszą rolę grają tu składniki tłuszczowe, (palmityna, oleina), gdyż one to nadają włosom giętkość i nieprzenikalność, one w pewnej mierze natłuszczają naskórek, one to wreszcie ochraniają otwory włosowe przed wnikaniem ciał obcych.

\* \* \*

Jak wspomnieliśmy wyżej, warstwa rogowa przeszkadza ulatnianiu się ciepła. Wiemy też, że skóra jest wrażliwą na ciepłotę, różniącą się od jej własnej ciepłoty. Różnica ta w ciepłocie powoduje odruch nerwów naczynio-ruchowych. Nerwy naczynio-ruchowe są dwojakiego rodzaju: jedne z nich rozszerzają naczynia, drugie zaś je zwężają. Jeżeli temperatura otaczająca obniża się, wtedy ustrój nasz, dla zachowania ciepła, reaguje w ten sposób, że naczynia krwionośne skóry pod wpływem odnośnych nerwów stają się węższe, wskutek czego przepływa przez nie mniej krwi, dzięki czemu promieniowanie ciepła staje się mniejszem. Jeżeli otaczająca cie-

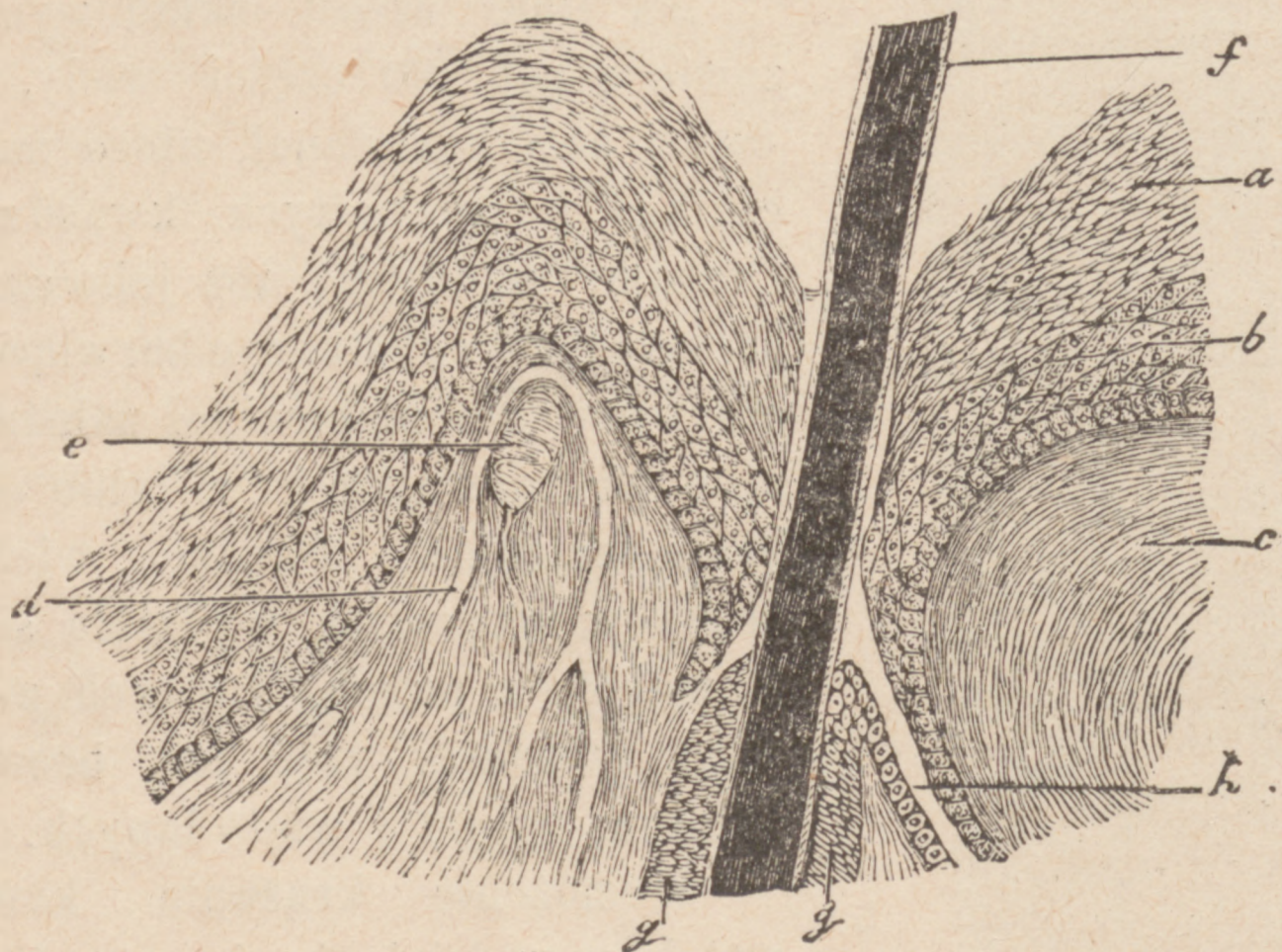


R. I. Schematyczne przecięcie zdrowej skóry.

1. Warstwa rogowa (naskórek).
2. Warstwa śluzowa z błoną szklaną (naskórek).
3. Brodawki.
4. Właściwa skóra.
5. Tkanka tłuszczowa.
6. Wężykowato zwinięty przewód gruczołu potnego.
7. Część prosta tegoż przewodu.
8. Kłębek gruczołu potnego.
9. Włos.
10. Cebulka włosowa.
11. Gruczoł łojowy.



plota podwyższa się, albo też jeżeli ciepłota samego ustroju skłania się ku podniesieniu—jak to ma miejsce przy nadmiernem wytwarzaniu się ciepła pod wpływem pracy mięśniowej, ustrój nasz, w celu pozbycia się nadmiaru ciepła, reaguje w ten sposób, że naczynia pod wpływem odnośnych nerwów rozszerzają się, większa ilość krwi przepływa przez nie, dzięki czemu ulatnianie się ciepła zostaje wzmożone.



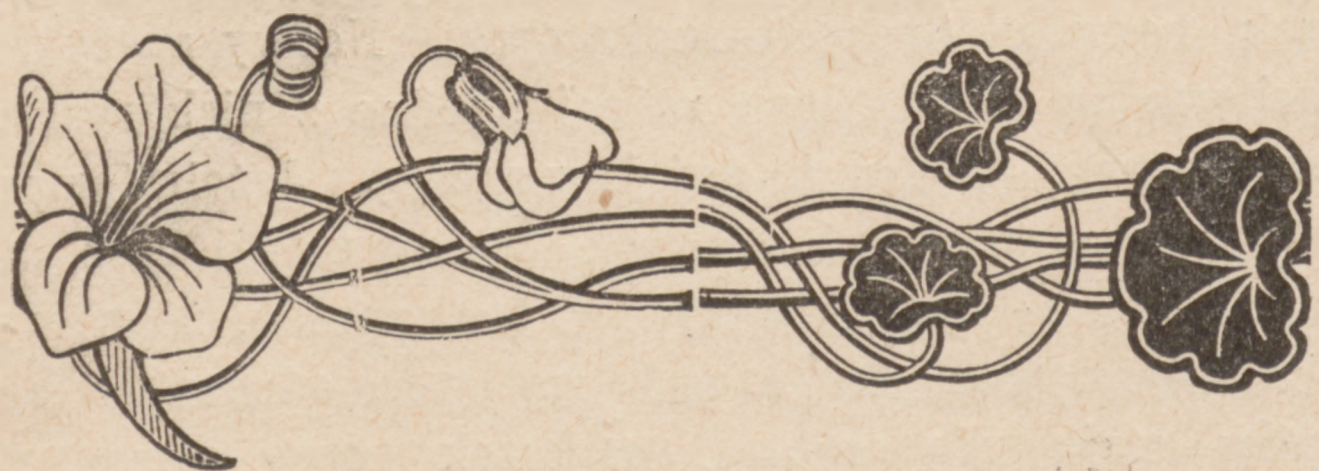
R. 2. Schematyczne przecięcie zdrowej skóry przy znacznem powiększeniu.

a. Naskórek ze spłaszczonemi komórkami rogowemi. b. Warstwa śluzowa z błoną szklaną. c. Właściwa skóra. d. Naczynie krwionośne. e. Ciało dotykowe. f. Włos. g. Pochełka włosa. h. Przewód gruczołu łojowego.

Dla pozbycia się nadmiaru ciepła, ma ustrój potężnego sprzymierzeńca, jakim jest wydzielanie potu. Pod wpływem zwiększonego dopływu krwi i działalności nerwów, zawiadujących wydzielaniem potu, gruczoły potne znacznie wzmagają swoją czynność, wydzielając olbrzymią ilość potu, którego ulatnianie się z powierzchni skóry pochłania duże ilości ciepła.

Gwałtowne uczucie chłodu powoduje skurcz włókien mięśniowych w skórze, t. zw. gęsią skórę. To samo zjawisko, występujące na uwłosionej skórze czaszki pod wpływem przestrażu i t. p. daje się spostrzedz u wielu osób wrażliwych, którym „włosy się jeżą“.

Wreszcie zauważyć jeszcze należy, że nadmierne pocenie się może wystąpić nietylko pod wpływem przekrwienia—jak to widzieliśmy wyżej—lecz wręcz przeciwnie, przy anemii skóry. T. zw. zimne poty występują przy przerażeniu, mdłościach i t. p.



## Katar nosa.

Z nastaniem „prawdziwej“ jesieni, t. j. z rozpoczęciem się sezonu deszczów i chłódów (dotychczas bowiem mieliśmy tylko t. zw. „dalszy ciąg lata“), na porządek dzienny wyłania się zazwyczaj... katar nosa. Jestto w całym tego słowa znaczeniu rzecz sezonowa, niewinna napozór, będąca tematem wdzięcznym dla humorystów i farsopisarzy mniej wybrednych, w rzeczywistości jednak jestto przypadłość nader poważna, pociągająca za sobą niekiedy skutki bardzo oślakane.

Ileż to razy grypa (influenza), zapalenie oskrzeli i płuc o ciężkim przebiegu, dyfteryt, katar ucha, zapalenie mózgu, a nawet drętewica karku rozpoczynały się od „niewinnego“ na pozór kataru?..

Ten wzgląd skłania mnie do poczynienia kilku uwag w tym przedmiocie, tembardziej, że i strona kosmetyczna nie pozostaje bez wpływu przy omawianem cierpieniu.

Laicy sądzą, iż katar nosa jest wynikiem przeziębienia tylko. W rzeczywistości jednak sprawa ma się zupełnie inaczej. Przeziębienie jest tylko jednym z licznych bodźców, wywołujących stan zapalny, t. j. rozszerzanie się naczyń krwionośnych błony śluzowej, przyływ krwi i t. d. Właściwymi zaś czynnikami, powodującymi katar, są mikroby, które w dużej ilości znajdują się zawsze w nosie i jamie ustnej.

Doświadczenia pouczają, że gdzie jest przyływ krwi, tam zazwyczaj wzmagają się działalność mikrobów, a jad, przez nie wydzielany, czyli t. zw. toksyny, powodują ogólne niedomaganie i podwyższenie ciepłoty, które towarzyszą zazwyczaj każdemu zapaleniu.

Że przeziębienie nie jest przyczyną kataru, lecz tylko jednym z momentów sprzyjających, widać chociażby z tego, iż cierpienie to bardzo często powstaje wskutek długotrwałego działania na błonę śluzową nosa—niektórych gazów drażniących, lub też przy idyosynkrazji (nadmiernej wrażliwości) do niektórych leków, jak naprz. jodu i bromu.

Objawy, towarzyszące zazwyczaj katarowi, zarówno obiektywne, jak i subiektywne, są każdemu aż nadto dobrze znane, nie będę ich więc tu opisywać, zaznaczę tylko, iż wskutek budowy anatomicznej nosa, przy każdym niemal katarze bywa z reguły ból głowy i gardła, utrudniony oddech (gdyż wskutek zatkania nosa oddycha się wyłącznie przez usta), szum w uszach i zmiana głosu.

Z objawów kosmetycznych mamy do zaznaczenia przede wszystkim, w mniejszym lub większym stopniu, czerwonosć nosa i wyprysk (eczema) górnej wargi. Na takim tle bardzo często powstać może róża, a u mężczyzn, noszących zarost—t. zw. figówka (sycosis), jedno z najuporczywszych cierpień skórnych, przysparzających dużo przykrości, zarówno lekarzowi jak i pacjentowi. Z własnej tylko praktyki mógłbym



przytoczyć po kilkanaście przypadków róży i figówki, które rozpoczęły się od „niewinnego“ kataru.

Przy częstem zapadaniu na katar, nos powoli i stopniowo zmienia swój kształt. Dla kobiet wygląd zewnętrzny tego organu nie może być rzeczą obojętną, gdyż o ile wysmukły cienki nosek jest ozdobą każdej twarzyczki, o tyle gruby, z obrzniętymi skrzydłami, nos, podobny nieraz do kartofla, zeszpecić może najładniejszą nawet buzię.

Ta niepożądana wielce pod względem estetycznym metamorfoza bywa zazwyczaj wynikiem zgrubienia błony śluzowej, a zgrubienie to przechodzi łatwo na przegrodę, muszle i skrzydła nosa.

W przypadkach daleko posuniętych zniekształceń nie pomogą żadne środki kosmetyczne; w takich razach pozostaje nam tylko jedno: uciec się do bardzo uciążliwej kuracji ogólnej i do interwencji chirurgicznej.

Z tego, com powiedział, wynika jasno, iż nie wolno lekceważyć sobie kataru. Należy wszelkimi siłami zapobiegać tej przypadłości, a istniejącą — zwalczać energicznie, nie dopuszczając do wytworzenia się przewlekłego nieżyty.

Przechodząc obecnie do *leczenia* kataru, na wstępie zaznaczyć muszę, iż najlepszą bronią w walce z każdą chorobą, a więc i z katarą, jest t. zw. *profilaktyka*, czyli zapobieganie.

Praktyka poucza, iż na katar najczęściej zapadają osoby anemiczne, skrofaliczne, nerwowe, które za lada podmuchem wiatru „przeziębają się“. Przy najlżejszym wietrze oczy ich stają się czerwonymi,

a czasem nawet widać na nich łzy. To wskazuje na zły stan ich naczyń krwionośnych i na małą sprawność całego ustroju.

Stąd wypływa konieczność *wzmacniania* (żelazo, tran, arsenik) i *hartowania* (kąpiele, gimnastyka) słabego ustroju. Z chwilą oczywiście, gdy się na katar zapadło, nie czas na hartowanie, lecz należy zwalczać samą przypadłość.

Leczenie objawowe kataru jest nader trudnem i skomplikowanem, gdyż wymaga subtelnej indywidualizacji, zupełnie tak samo jak leczenie migreny, dla tego też w sprzedaży obiega tyle najrozmaitszych „niezawodnych“, „doskonałych“, „wypróbowanych“ środków na katar. Wszystkie one, z nielicznymi wyjątkami, mniej więcej celowi swemu odpowiadają, to znaczy: 1) są niedrażniące, 2) są w stanie lotnym i 3) dają się łatwo dawkować.

W szeregu tych środków na bliższą uwagę zasługuje **Forman**. Posiada on wybitne znaczenie jako specyfik, *przerywający* katar, a więc zapobiegający wszelkim komplikacyom. Forman w zetknięciu z wilgotnem powietrzem lub z ciepłą wodą rozpada się na części składowe: menthol, formaldehyd i kwas solny, które działają bakterjobjęczo i kojąco.

Środek powyższy stosuje się w postaci waty formanowej i pastylek formanowych, które do użycia rozpuszczają się w naczyniu inhalacyjnem.

Watę zwija się w małe kulki i wprowadza do otworów nosowych od 3—5 razy dziennie.

Dr. H. Zamenhof.



## Odpowiedzi Redakcji.

P. Z. P. Wola Grzymkowa. Przepis żądany brzmi:

Rp.

Acidi salicylici 1,0

Collodii elastici 10,0

Środek w istocie bardzo dobry. Sposób postępowania: należy przedewszystkiem odcisk rozmięczyć (w ciepłej wodzie z dodatkiem szarego mydła); gdy skóra dokładnie wyschnie—należy posmarować ją środkiem wyżej podanym; po upływie 24 godzin zdejmuje się collodium salicyl., znów rozmięcza się skórę sposobem wyżej podanym — poczem tak samo smaruje się ją; w ten sposób warstwy rogowy (z których składa się odcisk) jedna po drugiej powoli odpadną, i po upływie kilku dni odcisk jest usunięty zupełnie. Dla uniknięcia recydywy należy bezwarunkowo nosić obuwie nieco luźne.

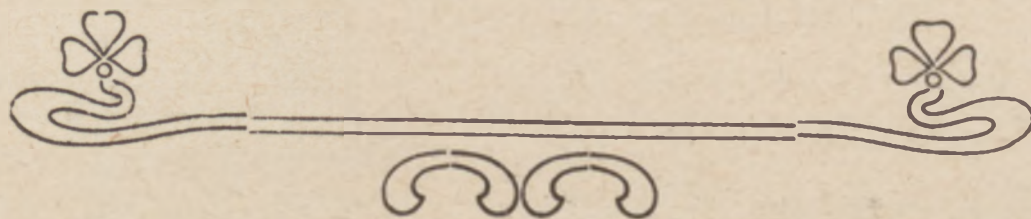
*Prenumeratore w Płońsku.* 1) Woda utleniona. 2) Benzoës. 3) Spirytusu nie można stosować.

*Serdecznej zwolennicze „Kosmetyki“.* 1) Zawiera arsenik 2) Tylko dentysta, po dokładnem zbadaniu. 3) Przyczyn może być dużo, i każda wymaga odrębnego leczenia. 4) Radykałnie tylko elektrolizą.

*Stokrotce.* Zawiera ołów—szkodliwy. 2) O ile są bardzo małe, dadzą się nieco wygładzić przyrządem do masowania twarzy. 3) Usuwa się elektrolizą. 4) Bez mydła. 5) Przepis był podany w jednym z poprzednich numerów.

*Dojrzałej.* 1) Poradzić może tylko lekarz, po dokładnem zbadaniu. 2) Raz na tydzień. 3) Ciepłe kąpiele (o t° 28°). 4) Dyeta wzmacniająca. 5) Gimnastyka lecznicza.

*P. Anieli P.* 1) Środek bardzo skuteczny, ale bez zalecenia lekarskiego nie radzimy stosować. 2) Kuracja mleczna. 3) Zawiera.. wodę zaperfumowaną. 4) W numerze dzisiejszym. 5) Adresów firm prywatnych nie podajemy. 6) Przyrządzi apteka. 7) We wszystkich znaczniejszych składach aptecznych.







„St.-Petersburskie Laboratorium Chemiczne“

(założone w r. 1860)  
Medal złoty w Paryżu 1900 r.

Mydło toaletowe „Brise de Violettes“



Mydło glicerynowe „Brise de Violettes“ wywiera zupełne wrażenie świeżo zerwanego fioletka; daje obfitą odświeżającą pianę i nadaje skórze miękkość i delikatność.

Do nabycia w znanych perfumeryjach i składach materiałów aptecznych.



# Radium!

## Wielki przewrót w Kosmetyce!

Emulsja oleista z kwiatów róż radiowana. Jej właściwość promieniotwórcza, wyniki dające piękną naturalną barwę, konserwowanie i odmładzanie cery — w podziw wprowadzają.

L. Colsé Co 14 Cité de Trévise, Paryż.

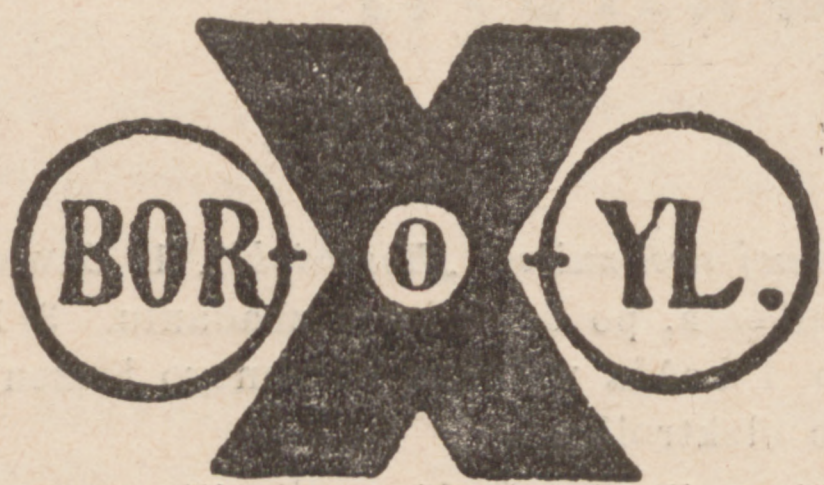
### Niezawodne środki (bez żadnej blagi):

Przeciw zmarszczkom: Maski młodości. Przepaski na czoło i na zbytnei podbródek. Wanny parowe i przyrządy do samomasażu twarzy. Przeciw otyłości „Jodhyrine“ D-ra Deschamp oraz angielskie mydło Gossa na schudnięcie dowolnej części ciała. Na piękny rozwój biustu „Lait Végétal d'Apy“ oraz aparaty pneumatyczne do masowania piersi D-ra Lupera. Duński „Mos-Balsam“ na porost włosów. „Sève sourcilière“ na porost brwi i rzęs. „L'anti-Bolbos“ na wągry. „Epilatoire des Sultanes“ na usunięcie włosów. „Lustr-ite“ idealny błyszczący do paznokci i napastrki do zwięzienia tychże. Rękawiczki kosmetyczne od rb. 2 kop. 50 para. Wody na włosy na kolor złoty i mahoniowy. Farby na odcień żądany. Flanela w trzech zapachach oraz niezwykle wybór pięknych stylowych grzebieni ozdobnych po cenach najniższych poleca:

Magazyn nowości kosmetyczno-perfumeryjnych:

## W. Paszkowski

Marszałkowska № 109, przy Chmielnej. tel. № 7568. Wysyła pocztą.

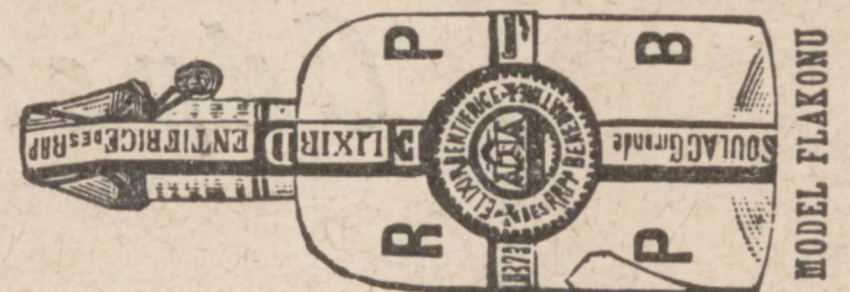


## BOROXYL

Ochronna marka zatwierdzona w Rosyji  
za № 3717.

Płyn do utrzymania twarzy w ciągłej odporności przeciw wszelkim atmosferycznym i innym zewnętrznym szkodliwym wpływom. Przyjemnie chłodzi i odświeża twarz, nadając cerze delikatną i matową białość. Żądać w składach aptecznych i perfumeryjach.

Cena flakonu w Królestwie Polskiem 60 kop. w Cesarstwie 75 kop. Główny skład w Warszawie: w aptece Żelazna Brama № 8, oraz w znaczniejszych składach aptecznych i perfumeryjach.



## SRODKI DO ZĘBÓW

### ELIKSIR, PROSZEK I PASTA

## Ojców BENEDIKTYNÓW

### Opactwa SOLAUC

**WAŻNA UWAGA:**

Flakony eliksiru Benedyktynów nie opatrzone plombą komory celnej rosyjskiej powinny być uważane za podrobione.