

Ilustrowane Wiadomości Filatelistyczne

PARCELUJEMY DUŻY ZBIÓR ZNACZKÓW CAŁEGO ŚWIATA

i prosimy reflektantów o łask. nadesłanie mankolist, możliwie obszernych (ze względu na duże zainteresowanie)

Szczególnie obszernie reprezentowane są w zbiorze następujące kraje:

BUŁGARIA (prawie kompletna), GDAŃSK, CZECHOSŁOWACJA, NIEMCY Z POCZTAMI, KOLONIE NIEMIECKIE (prawie kompletne), ESTONIA, LITWA, ŁOTWA (te ostatnie kraje prawie kpl.), FRANCJA z POCZTAMI, HELGOLAND (w wyborze prawie niespotykanym), ISLANDIA, WŁOCHY z POCZTAMI i KOLONIAMI, KRETA (z rzadkimi 3 i 5 drachmówkami), PORTUGALIA, UKRAINA, ROSJA z POCZTAMI i WYD. WOJENNYMI, SERBIA, JUGOSŁAWIA, HISPANIA, TURCJA, WIRTEMBERGIA

Zamorze w olbrzymim wyborze z tego szczególnie

KOLONIE ANGIELSKIE, HOLEND. i FRANCUSKIE możemy oferować w obfitości bezkonkurencyjnej

Ze względu na duże zainteresowanie prosimy mankolisty nadesłać odwrotną pocztą, gdyż nadarza się niecodzienna okazja uzupełnienia zbiorów szczególnie znaczków zamorskich

NAJWIĘKSZE PRZEDSIĘBIORSTWO BRANŻY FILATELISTYCZNEJ W POLSCE

DOM FILATELISTYCZNY JAN WITKOWSKI

Poznań I., Al. Marcinkowskiego 7 — Telefon nr 27-81

WIELKI WYBÓR!

Skrytka Poczтовая 370 — P. K. O. 208.547

NISKIE CENY!

WIELKI KONKURS - ANKIETA

Pragniemy dać naszym prenumeratorom, oprócz cennych artykułów i najświeższych wiadomości o znaczkach pocztowych całego świata, możliwość otrzymania cennej premii za wzięcie udziału w naszym Konkursie-Ankiecie, który trwa od 15 marca do 15 maja 1938 r.

- Warunki:
1. Biorący udział w konkursie musi być w czasie jego trwania abonentem Ilustrowanych Wiadomości Filatelistycznych.
 2. Biorący udział w konkursie winien treściwie odpowiedzieć na 10 umieszczonych poniżej pytań.
 3. Odpowiedzi ważne będą tylko te, które wpłyną na osobnych arkuszach pisanych jednostronnie.
 4. Odpowiedzi muszą wpłynąć w czasie trwania konkursu, inne nie będą brane pod uwagę.

- Pytania:
1. Co przede wszystkim powinien wiedzieć każdy filatelista i dlaczego?
 2. W jakich okolicznościach stałem się filatelistą i dlaczego?
 3. Jakie znaczki najbardziej cenię i dlaczego?
 4. Jaki znaczek uważam za najciekawszy i dlaczego?
 5. Jaki sposób zbierania znaczków uważam za najodpowiedniejszy i dlaczego?
 6. Jaki system albumu ważam za najwygodniejszy i dlaczego?
 7. Jakim katalogiem posługuję się najchętniej i dlaczego?
 8. W jakie przybory filatelistyczne jestem zaopatrzony i dlaczego?
 9. Jakie czasopisma filatelistyczne czytam i dlaczego?
 10. Do jakiej dziedziny zaliczam filatelistykę i dlaczego?

UWAGA: Uprasza się o odpowiedzi zupełnie bezstronne.

Nagrody; Za najciekawsze i najtrafniejsze w/g opinii naszej Redakcji, odpowiedzi, przyznamy nagrody:

I. album P 11, album B 21/100, roczna prenumerata „Il. Wiad. Fil.“

II. album P 16, seria bloczków 1937 wyd. z okazji pobytu w Polsce króla Karola i mały katalog znaczków polskich 1938

III. album B 21/50 półroczna prenumerata „Il. Wiad. Fil.“

Oprócz tego przyznamy nagrody pocieszenia w postaci przyborów filatelistycznych i znaczków razem w ilości zależnej od liczby biorących udział w konkursie. Najtrafniejsze odpowiedzi zostaną opublikowane w „Il. Wiad. Fil.“

REDAKCJA ILUSTROWANYCH WIADOMOŚCI FILATELISTYCZNYCH

UPRASZAMY O FRANKOWANIE KORESPONDENCJI DO NAS ZNACZKAMI 15 i 30 GR z PODOBIZNĄ PREZ. I. MOŚCICKIEGO

ILUSTROWANE WIADOMOŚCI FILATELISTYCZNE

MIESIĘCZNIK
POŚWIĘCONY SPRAWOM FILATELISTYKI

Adres Redakcji i Administracji: POZNAŃ. Aleje Marcinkowskiego 7, I. ptr.

Prenumerata: kwartalna 1.50, półroczna 2.75, roczna 5.50, zagranica cały rok zł 7.—

Wszelkie wpłaty za prenumeratę należy uiszczać zapomocą pocztowych przekazów rozliczeniowych z dopiskiem: ADMINISTRACJA „IL. WIAD. FIL.“ — kartoteka № 80

Korespondencję dotyczącą Redakcji i Administracji „Il. Wiad. Fil.“ należy nadsyłać oddzielnie. Rękopisów nie zwracamy. Artykułów nie honorujemy.

Nr 77/8

LUTY-MARZEC 1938

Rok VIII

SPIS TREŚCI: Filatelista a prawo, Mec. Marian Niklewski, Toruń — Znaczki polskie — Nowości — Nalepki polskie, Dr Stan. Menhard — Przyjrzyjmy się temu, czego brak w katalogach, Stefan Knothe, Łódź — Rozmaitości — Z prasy — Numizmatyka, Antoni Szczawiński.

Mec. Marian Niklewski — Toruń

Filatelista a prawo.

(Ciąg dalszy)

Nawet obecnie w czasach pokojowych, kiedy wydawanie znaczków np. w Państwie Polskim jest unormowane zupełnie jasnymi i szczegółowymi przepisami, zdarzają się wypadki takie, że ukażą się znaczki nawet w okienkach pocztowych, które nie czynią zadość wszystkim wymogom przewidzianym w ustawie. Mam na myśli t. zw. znaczki „Pułtuska“, gdzie w lipcu 1936 r. z racji kongresu eucharystycznego, wydane zostały na zarządzenie urzędnika Dyrekcji Poczty i Telegrafów we Warszawie znaczki okolicznościowe z nadrukiem „Kongres Eucharystyczny“.

Około tych znaczków rozwinęła się w prasie filatelistycznej szeroka dyskusja i odezwały się różne głosy w przedmiocie oceny pełnoprawności tych znaczków. Z punktu widzenia obowiązujących przepisów, a w szczególności art. 22 cyt. ustawy pocztowej z 21. III. 1931. r. Dz. Ust. 45 poz. 392 w szczególności § 22, znaczki te nie mogą być uważane za pełnoprawne, gdyż brak zasadniczego wymogu § 22 ord. poczt. t. j. zarządzenia nakładu, wprowadzenia w obieg i oznaczenia wartości przez Ministra Poczty i Telegrafów.

Poruszona już była sprawa ochrony wytwarzania, sprzedaży i rozpowszechnienia znaczków i druków pocztowych.

Z tą kwestią łączy się ustanowienie specjalnych sankcyj karnych za naruszenie art. 22 ust. 2 i 3 t. j. wydawanie nalepek i płatnych druków pocztowych bez zezwolenia Ministra Poczty i Telegrafów dla szerszego użytku oraz wytwarzanie, sprzedaż i rozpowszechnianie znaczków, naśladujących znaczki pocztowe grozi kara grzywny do 3000 zł, przy czym karę tę wymierzają władze administracji ogólnej. Co innego zaś jest podrabianie znaczków przeznaczonych do obiegu normalnego pocztowego, jeszcze kursujących, gdyż za tego rodzaju naruszenia grożą przepisy art. 181, 182, 183, 184 i 186 kod. karnego,

które to przepisy pod grozą kary więzienia do 2 lat wzgl. 3 lat zakazują użycia lub puszczenia w obieg, podrabiania lub przerabiania urzędowych znaków wartościowych, wzgl. przechowywania, nabywania takich znaków. Art. 186 k. k. przewiduje w tych wypadkach orzeczenie przepadku podrobionych znaków wartościowych, choćby nie były własnością sprawcy. Ta ochrona odnosi się jedynie do t. zw. znaków obiegowych, służących do ważnego frankowania przesyłek pocztowych.

Zdziwi i przestraszy niejednego z panów przepis art. 30 ustawy z 3. VI. 1924 r. który brzmi dosłownie: „Kto sprzedaje znaczki pocztowe i płatne druki pocztowe, telegraficzne lub telefoniczne po cenie wyższej od normalnej, podlega karze aresztu do 1, miesiąca i grzywny do 1000 zł, lub jednej z tych kar. Właściwe do orzekania są Powiatowe Władze Administracji ogólnej. Jeżeli by brać dosłownie brzmienie tego artykułu to zapewne wielu filatelistów formalnie ten przepis naruszyło.

W swoim czasie, kiedy przepis ten został wprowadzony zdaje mi się, że w roku 1925 jakaś gorliwa władza administracji ogólnej, chciała pociągnąć jakiegoś handlarza znaczków do odpowiedzialności za to, że sprzedawał obiegowe znaczki polskie powyżej nominalnej wartości.

Jak już wspominałem przepis powyższy jest także jedną z form, pod postacią której wypływa wyłączność pocztowa, gdyż oczywiście dążnością poczty musi być, by znaczki przeznaczone dla korespondencji obywateli można otrzymać po cenie tej, którą dany znaczek wskazuje.

Oczywiście przepis można pojmować tylko w ten sposób, że ustawodawca chciał zagwarantować obywatelowi, by w tych miejscach, które są przeznaczone dla oficjalnej sprzedaży znaczków pocztowych, przeznaczonych dla korespondencji obywatela można otrzymać znaczki po tej cenie którą wskazuje wartość danego znaczka.

Gdyby stosować dosłownie przepis art. 35, wogóle handel znaczkami musiałby ustać i byłby każdy handlarz stałym abonentem dla celi więziennej. Ogólnie przyjęte przecież jest, że znaczek, który przeszedł do handlu uważa się za towar, i wskutek tego też przy rozumnej wykładni art. 35 i przy zrozumieniu celu tego przepisu nie mogą dla filatelisty powstać żadne niebezpieczeństwa. Jak już wspominałem w swoim czasie zdarzały się wypadki stosowania tego przepisu dosłownie także w stosunku do handlarzy, lecz podniesiony alarm w prasie i wykładnia władz sądowych, położyły kres stosowaniu tego przepisu do handlu filatelistycznego.

Wspominałem już o t. zw. ordynacji pocztowej z 21. III. 1931 r., który to ordynacja przedstawia niejako uzupełnienie i przepisy wykonawcze dla ustawy z 3. VI. 1924 r. w przedmiocie ruchu pocztowego. Jest to bardzo obszerna kodyfikacja, która w 372 paragrafach szczegółowo normuje przepisy pocztowe, w szczególności określa, rodzaje służby pocztowej i ustala warunki, pod jakimi ma się odbywać przyjmowanie, przesyłanie i doręczanie przesyłek pocztowych.

Określanie wysokości opłat należnych za dane świadczenia pocztowe następuje za pomocą t. zw. taryf pocztowych, które są również ogłaszane w Dzienniku Ustaw. Interesujące byłoby zestawienie poszczególnych taryf pocztowych dla niektórych rodzajów przesyłek szczególnie dotyczących zbieracza, lecz jest to materia bardzo szeroka i nadawałaby się na specjalne opracowanie, przy czym możnaby tego rodzaju opracowanie zilustrować przesyłkami pocztowymi, typowymi dla danych okresów.

Z obszernej ordynacji pocztowej chciałbym przytoczyć tylko kilka najważniejszych przepisów. Powracam jeszcze raz do tajemnicy listowej, którą w § 9 szeroko omawia ordynacja.

Z wyłączności pocztowej wynika także przepis, który zawiera § 7, że poczta nie może odmówić przyjęcia do przewozu przesyłki, jeżeli jest w stanie dokonać go za pomocą swoich środków przewozowych i jeżeli nadawca zadość uczynił warunkom przyjęcia przesyłki do przewozu.

O przyjęciu do przewozu wszelkich przesyłek pocztowych, rozstrzyga wyłącznie urząd pocztowy nadawcy. We wypadku nieprzyjęcia przesyłek po unieważnieniu znaczków, zwraca się nadawcy, na jego żądanie uiszczone opłaty pocztowe za pokwitowaniem, zatrzymując kopertę lub też opakowanie, na którym znaczki nalepiono.

§ 15 określa pojęcie t. zw. opłaty pocztowej w tym sensie, że opłata za przesyłki pocztowe jest to należność pobierana za przewóz i specjalne świadczenia, wymienione w ordynacji pocztowej, zaś dopłatami są to należności pobierane od odbiorcy lub też nadawcy z tytułu uzupełnienia brakującej opłaty za przewóz lub specjalne świadczenia.

Nadawca przesyłki pocztowej odpowiada wobec poczty za nieuiszczone należności pocztowe, nawet w tym wypadku, gdyby jej nie przyjął z powrotem, przy czym z mocy ustawy przysługuje na zabezpieczenie wszystkich należności za przesyłki pocztowe wymienione w § 15 prawo zastawu na przesyłce pocztowej, które gaśnie dopiero z chwilą wydania przesyłki przez pocztę. W danym razie może poczta przesyłkę sprzedać i pokryć swoją należność. Po roku gaśnie żądanie prawa poczty do dopłat. Czasokres ten zaczyna biec z chwilą wydania przesyłki przez pocztę.

Ważny jest także przepis § 21, który powiada, że opłaty pocztowe za nadawane przesyłki pocztowe uiszcza się znaczkami pocztowymi, gotówką lub zapomocą maszyny do oznaczenia kwoty uiszczonej opłaty, wreszcie także ryczałtem. Dopłaty pocztowe uiszcza się zawsze gotówką. Opłaty pocztowe mogą być również kredytowane, nie zaś dopłaty.

Opłata pocztowa może być uiszczona, o ile następuje znaczkami, tylko znaczkami ważnymi, przy czym za nieważne uważa się znaczki opłaty wycięte z przedmiotów, na których znaczek wytłoczono n. p. znaczki z kart pocztowych lub kopert pocztowych z wytłoczonym znaczkami. Tak samo znaczki z obciętych brzegami, już używane, zabrudzone lub uszkodzone, złożone z części takich, których nie można wyraźnie rozpoznać, że są prawdziwe, lub jeszcze nieużywane, nie mogą być użyte do frankatury. Również nie nadają się do obiegu znaczki pocztowe, na których rysunku wytłoczono odciski pieczęci prywatnej, lub nagumowano powierzchnię obrazu. Wreszcie znaczki wycofane z obiegu i znaczki pocztowe, których rysunek lub napis zmieniono, przekreślono, usunięto, przepisano lub nadrukowano.

Znaczków pocztowych nieużywanych i nienalepionych na przedmiotach nie przyjmuje się z powrotem ani się ich nie wymienia, co nie dotyczy wycofanych z obiegu znaczków pocztowych, które można wymieniać na znaczki obiegowe w terminie podanym do wiadomości publicznej za pomocą odpowiedniego ogłoszenia. Nalepianie znaczków pocztowych na przesyłkach pocztowych jest rzeczą nadawcy, przy czym za znaczki pocztowe, nalepione przez nadawcę na przesyłce pocztowej w wyższej wartości, aniżeli przepisuje taryfa, nie zwraca się nadpłaty.

§ 190 ord. poczt. traktuje o przesyłkach lotniczych, przy czym zwykłe i polecone przesyłki listowe oraz paczki bez podanej wartości nie przewyższające przepisanej wagi i rozmiarów, mogą być przesyłane statkami powietrznymi i przesyłki muszą być całkowicie opłacone przy nadawaniu. Przesyłki nieopłacone, lub niedostatecznie opłacone, przesyła się zwykłą drogą pocztową.

Ciekawe są też przepisy o reklamacjach przesyłek rejestrowanych i zwykłych, o których mowa jest w § 369 i 371 ord. poczt. Nadawca pocztowej przesyłki rejestrowanej t. zw. przesyłki poleczonej może żądać urzędowego zbadania, czy przesyłka została prawidłowo doręczona, co następuje na specjalnym druku za pobraniem taryfowej opłaty reklamacyjnej w znaczkach pocztowych. Opłatę reklamacyjną zwraca się reklamantowi, jeżeli dochodzenia wykażą, że reklamacja spowodowana była z winy poczty. Ponadto w razie zaginięcia, całkowitego zniszczenia lub całkowitego ograbienia paczki, lub listu wartościowego zwraca się w wypadku wypłaty odszkodowania, opłatę za przesłanie. Nadawca zwykłej przesyłki listowej z wyjątkiem druków bezadresowych, może za uiszczaniem taryfowej opłaty reklamacyjnej żądać urzędowego zbadania co się z nią stało, wypełniając w tym celu przepisowy druk. O wyniku dochodzeń zawiadamia się reklamanta pisemnie. Opłatę reklamacyjną zwraca się reklamantowi wówczas, gdy dochodzenia wykażą, że reklamacja spowodowana była z winy poczty.

C. d. n.

ZNACZKI POLSKIE

Nowowydane znaczki.

W dniu 1 lutego z okazji imienin p. Prez. Rzeczypospolitej ukazała się seria znaczków, które przedstawiają podobiznę dostojnego solenizanta. Seria składa się z dwóch wartości,



a mianowicie z 15 gr w kolorze stalowym i 30 gr w kolorze brunatnolila. Wartość 15 gr przedstawia nasza reprodukcja. Oprócz tego wydano znaczek dopłaty za 10 gr, który powstał przez umieszczenie nadruku koloru czarnego „10 groszy“ na znaczku dopłatnym za 2 zł wydanym w roku 1924.

Brak podstawowych wiadomości.

Zdawałoby się, że przynajmniej urzędy pocztowe we większych miastach powinny umieć rozróżniać znaczki będące w obiegu od wycofanych. Jest jednak inaczej. Z datą 19 stycznia br. otrzymaliśmy list przyjęty przez urząd

pocztowy Lublin 2 ofrankowany 25 gr znaczkiem „KOPIEC MARSZAŁKA PIŁSUDSKIEGO“, za który musieliśmy uiścić dopłatę.

Z okazji 150-lecia.

W dniu 17 marca zgodnie z naszą zapowiedzią ukaże się znaczek okolicznościowy.



Autorem projektu jest artysta poznański Wacław Boratyński. Nakład wyniesie 1 milion egzemplarzy, wykonanych w stalorycie.

Ogólnopolska V. Wystawa Filatelistyczna.

W bieżącym roku od 3 do 8 maja w lokalu kasyna garnizonowego w Warszawie odbędzie się OGÓLNOPOLSKA V WYSTAWA FILATELISTYCZNA organizowana przez Związek Stowarzyszeń Filatelistycznych w Polsce i Zrzeszenie Kupców Branży Filatelistycznej Rzeczypospolitej Polskiej. W krótko ma się

ukazać zeszyt propagandowy z dokładnymi wiadomościami i informacjami. Obecnie możemy już podać do wiadomości naszych

na zapytania chętnie będziemy udzielali wyjaśnień. Wspomniany bloczek pamiątkowy będzie się składał prawdopodobnie z 4 znacz-



czytelników, że z tej właśnie okazji zostanie wydany blok pamiątkowy, którego cena ma wynosić zł 3,—, z czego 2,— pobierze poczta a 1,— zł służyć będzie jako bilet wstępu na wystawę. W skład komitetu organizacyjnego wchodzi również wydawca naszego pisma p. Jan Witkowski, jak również jest przedstawicielem tej wystawy. W związku z tym,

ków i to z dwóch wartości po 45 gr i dwóch po 55 gr wykonanych w dwóch kolorach. w konkursie wziął również udział artysta p. W. Boratyński, którego projekt obok reproduujemy. Sądzymy, że projekt ten zostanie przez Ministerstwo P. i T. zaakceptowany, być jednak może, że zajdą jakieś zmiany i poprawki.

N O W O Ś C I

EUROPA

ANGLIA. W dniu 31 stycznia ukazały się dal-ze wartości znaczków z głową Jerzego VI.

Znaczkii opłaty:

2 d — brunatnopomarańczowy 3 d — fioletowy

Pierwsze wartości znaczków dopłatnych zaopatrzone są znakiem wodnym GR VI.

Znaczkii dopłaty:

3 d — fioletowy 4 d — zielony 1 sh — niebieski

BELGIA. W dniu 17 lutego wydano bloczek pamiątkowy przedstawiający pomnik króla Alberta.

Znaczek opłaty:

2,45 + 7,55 fr — fioletowobrunatny

BULGARIA. Obiegowe znaczki za 30 i 50 st wydano w odmiennym kolorze.

Znaczkii opłaty:

30 st — niebieskozielony

50 st — wiśniowy

CZECHOSŁOWACJA. Z okazji zlotu Sokołów który odbywał się między 6 a 13 lutego w wysokich Tatrach, wydano znaczki okolicznościowe.

Znaczkii opłaty (okolicznościowe):

50 hal — zielony

1 kor — czerwony



ESTONIA. Seria CARITAS została wydana w dniu 21 stycznia.

Znaczkii opłaty (dobroczyenne):

10 + 10 c — brunatny tło szare

15 + 15 c — karminowolila i zielony tło szare

25 + 25 c — niebieski i czerwoniola tło szare

50 + 50 c — czarny i żółty tło szare



FINLANDIA. W pierwszych dniach stycznia zostały wydane znaczki z dopłatą na Czerwony Krzyż.



Znaczki opłaty (dobroczynne):

- 50 + 5 p — ciemnozielony i czerwony
- 1¹/₄ m + 15 p — ciemnobrunatny i czerwony
- 2 m + 20 p — brunatnokrminowy i czerwony
- 3¹/₂ m + 35 p — ciemnoniebieski i czerwony

W drugiej połowie stycznia ukazały się tzw. znaczki FIS.

Znaczki opłaty (okolicznościowe):

- 1¹/₂ m + 75 p — czarnozielony
- 2 + 1 m — ciemnoczerwony
- 3¹/₂ + 1¹/₂ m — ciemnoniebieski

FRANCJA. Znaczek 1 fr z siewczynią zmienił kolor.

Znaczek opłaty:

- 1 fr — różowolila

Oprócz tego ukazał się znaczek za 1.75 fr przypominający wyglądem pierwsze wydania z XIX wieku. Znaczek ten przedstawia głowę bogini Ceres.

Znaczek opłaty:

- 1.75 fr — niebieski

FRANCUSKA POCZTA W ANDORZE. Znaczek za 65 c wydano obecnie w innym kolorze i o innym rysunku.

Znaczek opłaty:

- 65 c — niebieski

GDAŃSK. W 150 rocznicę urodzin Schopenhauera ukazała się seria pamiątkowa.

Znaczki opłaty:

- 15 fen — granatowy
- 25 fen — ciemnobrunatny
- 40 fen — czarny



GRECJA. Z okazji ślubu następcy tronu ukazały się znaczki pamiątkowe. Najpierw za 3 dr w nakładzie 5 mil. potem dalsze wartości.

Znaczki opłaty (pamiątkowe):

- 3 dr — czerwono-brunatny
- 1 dr — zielony
- 8 dr — jasnoniebieski

Z tak zwanych znaczków Bałkańskiej Ententy ukazała się wartość o takim samym rysunku jak analogiczne jugosłowiańskie.

Znaczek opłaty (okolicznościowy):

- 6 dr — niebieski



HISZPAŃSKA POCZTA W ANDORZE. Znaczek 25 c został wydany w odmiennym kolorze i bez kontrolnej cyfry na odwrocie.

Znaczek opłaty:

- 25 c — różowolila

HISZPAŃSKA POCZTA W TANGERZE. Poczta w Tangerze, będąca pod rządami Walencji, wydała znaczki obiegowe z przedrukiem „Tanger“.

Znaczki opłaty:

- 20 c — fioletowy
- 25 c — karminowy
- 40 c — ciemnoniebieski

Znaczek za 25 c z podobizną powieściopisarza ZORRILLA został wydany w zmienionym kolorze.

Znaczek opłaty:

- 25 c — brunatnofioletowy

Znaczek wydany dla Barcelony w r. 1936 również zmienił kolor.

Znaczek opłat specjalnych:

- 5 c — granatowozielony

HISZPANIA (RZĄD NARODOWY). Obiegową serię znaczków uzupełniono jeszcze znaczkiem pośpiesznym.

Znaczek pośpieszny:

- 20 c — czerwono-brunatny

ILUSTROWANE WIADOMOŚCI FILATELISTYCZNE

HOLANDIA. Ostatnio ukazał się 12½ c znaczek z głową królowej zaopatrzony złotym nadrukiem: „COUR PERMANENTE DE JUSTICE INTERNATIONALE“.

Znaczek urzędowy:
12½ c — niebieski

LICHTENSTEIN. Serię znaczków opłatnych uzupełniono dalszymi wartościami.

Znaczkii opłaty:

60 r — czerwono-fioletowy 90 r — ciemnoniła

W dniu 14 lutego ukazały się znaczki za 1½ fr, jeden bez a drugi z nadrukiem urzędowym.

Znaczek opłaty:

1,50 fr — zielonkawoniebieski

Znaczek urzędowy:

1,50 fr — zielonkawoniebieski

MONACO. Ostatnio ukazało się kilkanaście znaczków prowizorycznych.

Znaczkii opłaty (tymczasowe):

5,10 c — fioletowy	50/60 c — cynobrowoczerwony
10 c — fioletowy	65 c/1 fr — jasnoniebieski
15/30 c — oliwkowobrunatny	85 c/1 fr — jasnoniebieski
20 30 c — oliwkowobrunatny	1 fr — jasnoniebieski
25/60 c — cynobrowoczerwony	2,15 c/2 fr — czerwony
30 c — oliwkowobrunatny	2,25 c/2 fr — czerwony
40/60 c — cynobrowoczerwony	2,50 c/2 fr — czerwony

Zapowiedziany blok przedstawia podobiznę księcia.

Znaczek opłaty:

10 f — czerwono-fioletowy

NIEMCY. W końcu stycznia zostały wydane znaczki urzędowe.

Znaczkii urzędowe:

1 fen — czarny	12 fen — karminowy
3 fen — brunatny	16 fen — srebrnoszary
4 fen — szaroniebieski	24 fen — oliwkowy
5 fen — zielony	30 fen — oliwkowozielony
6 fen — ciemnozielony	40 fen — czerwono-niła
8 fen — czerwono-pomarańczowy	

Z okazji 5-lecia rządów hitlerowskich ukazały się również znaczki pamiątkowe.

Znaczkii opłaty (pamiątkowe):

6 fen — ciemnozielony	12 fen — ciemnoczerwony
-----------------------	-------------------------



ROSJA. seria znaczków lotniczych reprodukowana w poprzednim numerze składa się z nast. wartości.

Znaczkii lotnicze:

10 kop — czerwobrunatny i czarny
20 kop — zielony i czarny
30 kop — jasnobrunatny i czarny
40 kop — ciemnobrunatny i czarny
50 kop — szary i czarny
80 kop — czarnozielony i brunatny
1 rub — żółtobrunatny i czarny

Zapowiedziany znaczek z podobizną poety już się ukazał.

Znaczek opłaty (pamiątkowy):

20 kop — ciemnozielony

Nowowydany znaczek przedstawia sowiecki pawilon na wystawie w Paryżu.

Znaczek opłaty:

20 kop — ciemnoczerwony

Obok reproduujemy znaczki, których opis podany w nast. numerze.



IRLANDIA. Z końcem ubiegłego roku zostały wydane dla upamiętnienia konstytucji znaczki okolicznościowe.

Znaczki opłaty (pamiątkowe):

2 d — czerwoniola

3 d — niebieski

RUMUNIA. Znaczki Bałkańskiej Ententy w rysunku podobne są do analogicznych innych państw.

Znaczki opłaty (okolicznościowe):

7,50 L — ultramaryna

10 L — zielonkawoniebieski

SZWAJCARIA. Nowe znaczki dopłatne przedstawiają cyfrę i zostały wykonane wkleśtodrukiem.

Znaczki dopłaty:

5 r — czerwony

25 r — czerwony

10 r — czerwony

30 r — czerwony

15 r — czerwony

40 r — czerwony

20 r — czerwony

50 r — czerwony



SZWECJA. Obok reprodukuje się 10 wartości znaczków pamiątkowych, które ukazały się z końcem stycznia. Znaczki te są dwójako ząbkowane. Jedne z czterech stron, drugie z dwóch stron.

Znaczki opłaty (okolicznościowe):

10 ö — fioletowy

100 ö — zielony

TURCJA. W pierwszych dniach lutego zostały wydane tymczasowe znaczki lotnicze. Nadruk składa się z samolotu, wartości i cyfry „1937“.



Znaczki lotnicze (tymczasowe):

4 1/2 krs — czerwobrunatny / 7 1/2 k — brunatnofioletowy

9 krs — czerwobrunatny / 15 k — pomarańczowy

35 krs — czerwobrunatny / 40 k — czerwoniola

WŁOCHY. Obok reprodukuje się znaczek wydany dla uczczenia pamięci Marconiego.

WĘGRY. Na początku roku ukazały się wyższe wartości przedstawiające regenta HORTHY.

Znaczki opłaty:

1 p — zielony

2 p — brunatny

5 p — niebieski

W tym samym czasie wydano serię pamiątkową ku uczczeniu św. Stefana.

Znaczki opłaty (pamiątkowe):

1 f — fioletowy

2 f — brunatny

4 f — jasnoniebieski

5 f — czerwoniola

6 f — zielony

10 f — czerwopomarańczowy

16 f — czarniola

20 f — ciemnoczerwony

25 f — zielony

30 f — oliwkobrunatny

32 f — brunatnofioletowy tło żółte

40 f — niebieskozielony tło jasnoniebieskie

50 f — fioletowy tło jasnozielone

70 f — oliwkowozielony tło jasnoniebieskie



ZAMORZE

AFGANISTAN. Dwie wartości obiegowych znaczków zostały wydane w odmiennych kolorach.

Znaczki opłaty:
45 p — czerwony 75 p — ciemnoniebieski

ALGERIA. Znaczek obiegowy za 65 c wydano w odmiennym kolorze.

Znaczek opłaty:
65 c — czerwony

AUSTRALIA. Z nowej serii ukazał się znaczek za 4 d.

Znaczek opłaty:
4 d — zielony

BARBADOS. W styczniu ukazała się nowa seria z podobizną Jerzego VI.

Znaczki opłaty:

1/2 d — zielony	2 1/2 d — niebieski	6 d — fioletowy
1 d — czerwony	3 d — brunatny	1 sh — oliwkowozielony
1 1/2 d — pomarańczowy	4 d — szary	2,6 sh — lila

BOLIWIA. Pierwsza wartość nowej serii przedstawia podobiznę prezydenta.

Znaczek opłaty:
1 c — żółto-brunatny

BRAZYLIA. Z nowej serii ukazały się dalsze 2 wartości.

Znaczki opłaty:
1000 r — czarnobrunatny i brunatnoczerwony
5000 r — oliwkowozielony i niebieskawozielony

Poza tym ukazał się dalszy znaczek propagandowy reklamujący brazylijską kawę.

Znaczek opłaty:
1200 r — brunatny czerwony, niebieski i żółty

CEJLON. Pierwsze znaczki z Jerzym VI już się ukazały.

Znaczki opłaty:
6 c — niebieski i czarny 15 c — zielony i brunatny

Nową serię z podobizną Jerzego uzupełniono dalszymi wartościami.

Znaczki opłaty:
20 c — ciemnoniebieski i czarny 25 c — czerwono-brun. i ciemnoniebieski

EGIPT. Z okazji kongresu bawełnianego, który odbył się w dniu 26 stycznia wydano okolicznościowe znaczki.

Znaczki opłaty (okolicznościowe):
5 m — czerwono-brunatny 15 m — ciemnofioletowy 20 m — niebieski

Poza tym ukazał się znaczek pamiątkowy z okazji ślubu pary królewskiej.

Znaczek opłaty (pamiątkowy):
5 m — czerwono-brunatny

GUATEMALA. Z okazji 150 rocznicy konstytucji Stanów Zjednoczonych wydano znaczki pamiątkowe.

Znaczki opłaty (pamiątkowe):
4 c — karminowy i brunatny 15 c — niebieski i brunatny

Oprócz tego jednocentowy znaczek opłat specjalnych zaopatrzone nadrukiem „1787—1789 / CL ANIVERSARIO DE LA CONSTITUCION EE. UU. / 1937—1939“.

Znaczek opłat specjalnych:
1 c — oliwkowozielony

HONDURAS. Z okazji 400 lecia założenia COMAYAGUA ukazała się seria znaczków pamiątkowych.

Znaczki lotnicze (pamiątkowe):
2 c — czerwony 15 c — czarnoniebieski
8 c — niebieski 50 c — ciemnobrunatny

HONDURAS ANGIELSKI. Z nowej serii obrazkowej z głową Jerzego VI ukazały się pierwsze wartości.

Znaczkii opłaty:

- | | |
|-----------------------------|------------------------|
| 3 c — brunatny i fioletowy | 4 c — zielony i czarny |
| 5 c — niebieski i fioletowy | |

INDIE ANGIELSKIE. Z nowej serii ukazały się końcowe wartości. Znaczkii od 2—12 a przedstawiają głowę króla w medalionie, inne — motywy pocztowe od gońca do samolotu.

Znaczkii opłaty:

- | | |
|---------------------------|---------------------------------------|
| 3 p — czarnoszary | 8 a — czarnofioletowy |
| 1/2 a — brunatny | 12 a — wiśniowy |
| 2 a — cynobrowoczerwony | 1 r — czerwono brunatny i ciemnoszary |
| 2 a 6 p — fioletowy | 2 r — ciemnobrunatny i fioletowy |
| 3 a — zielony | 5 r — niebieski i zielony |
| 3 a 6 p — niebieski | 10 r — karminowy i fioletowy |
| 4 a — brunatny | 15 r — zielony i brunatny |
| 6 a — zielonkawoniebieski | 25 r — fioletowy i ciemnoszary |

Poza tym jedną wartość z podobizną Jerzego VI zaopatrzone nadrukiem „SERVICE“.

Znaczek urzędowy:

- 1 a — ciemnokarminowy

JAPONIA. Nową serię uzupełniono dalszą wartością.

Znaczek opłaty:

- 1 s — czerwono brunatny

JIND. Znaczek 6 a z głową Jerzego 5 zaopatrzone przedrukiem.

Znaczek urzędowy:

- 6 a — oliwkowożółty

JOHOR. Z początkiem stycznia ukazały się znaczkii dopłatne.

Znaczkii dopłaty:

- | | | |
|----------------|--------------------|------------------|
| 1 c — czerwony | 8 c — pomarańczowy | 12 c — fioletowy |
| 4 c — zielony | 10 c — brunatny | |

KOSTARIKA. Wystawę krajową upamiętniono wydaniem specjalnych znaczków.

Znaczkii opłaty:

- | | |
|-------------------------------|-----------------|
| 1 c — zielony i szarobrunatny | 5 c — zielony |
| 2 c — szary | 10 c — czerwony |
| 3 c — brunatny | |

Znaczkii lotnicze (pamiątkowe):

- | | |
|---------------------|----------------------------|
| 1 c — fioletowy | 10 c — czerwony |
| 2 c — szaroczarny | 20 c — niebieski |
| 5 c — zielony | 75 c — brunatny |
| 30 c — pomarańczowy | 1,40 col — oliwkowozielony |

Oprócz tego z okazji krajowej wystawy filatelistycznej ukazały się 4 znaczkii trójkątne w nakładzie 200 tysięcy serii w arkuszach i 300 tysięcy bloków ząbkowanych i nieząbkowanych.

Znaczkii opłaty (pamiątkowe):

- | | |
|----------------------|------------------------------|
| 2 c — ciemnobrunatny | 5 c — jasnozielony |
| 3 c — czarnozielony | 10 c — czerwono pomarańczowy |

KUWAIT. Znaczkii Indyj Angielskich zaopatrzone nadrukiem „KUWAIT“.

Znaczkii opłaty:

- | | |
|---------------------|------------------------------------|
| 6 a — żółtooliwkowy | 15 r — oliwkowozielony i niebieski |
|---------------------|------------------------------------|

MANDŹURIA. W końcu ubiegłego roku wydano znaczkii z okazji zniesienia przywilejów dla zagranicy.

Znaczkii opłaty (pamiątkowe):

- | | | |
|-----------------------|----------------------|--------------------|
| 2 fen — czerwony | 8 fen — pomarańczowy | 12 fen — fioletowy |
| 4 fen — ciemnozielony | 10 fen — niebieski | 20 fen — brunatny |

NIKARAGUA. Z okazji 75 lecia założenia poczty ukazały się znaczkii pamiątkowe.

Znaczkii opłaty (pamiątkowe):

- | | | |
|-----------------|-----------------------------|----------------------|
| 1/2 c — zielony | 2 c — czerwono pomarańczowy | 5 c — jasnoniebieski |
| 1 c — wiśniowy | 3 c — ciemnobrunatny | 7 1/2 c — karminowy |

ILUSTROWANE WIADOMOŚCI FILATELISTYCZNE

Znaczki lotnicze:

dla obsługi krajowej:

- 1 c — pomarańczowy i czarny
- 5 c — fioletowy i czarny
- 8 c — niebieski i czarny
- 16 c — brunatny i czarny

dla obsługi zagranicznej:

- 10 c — zielony i czarny
- 15 c — niebieski i czarny
- 25 c — brunatny i czarny
- 50 c — czerwony i czarny

NOWA FUNLANDIA. Znaczek za 48 c wydano o takim samym wzorze jak dotychczasowy 30 c.

Znaczek opłaty:

- 48 c — brunatnoczerwony

NOWA ZELANDIA. Dalsza wartość znaczków urzędowych posiada również wodny znak: wielokrotna gwiazda i NZ.

NYASSA. Znaczki z podobizną Jerzego VI ukazały się w pierwszych dniach stycznia.

Znaczki opłaty:

- | | |
|---------------------|--|
| 1/2 d — zielony | 9 d — oliwkowozielony |
| 1 d — brunatny | 1 sh — pomarańczowy i czarny |
| 1 1/2 d — karminowy | 2 sh — niebieski i fioletowy na jasnoniebieskim |
| 2 d — szary | 2/6 sh — czerwony i niebieski na jasnoniebieskim |
| 3 d — niebieski | 5 sh — czerwony i zielony na żółtym |
| 4 d — wiśniowy | 10 sh — zielony i czerwony na zielonym |
| 6 d — fioletowy | 1 Ł — fioletowy i czarny na czerwonym |

PERU. Znaczki opłatne i lotnicze zostały wykonane w odmiennych kolorach, otrzymując nadruk: "RADIO/NACIONAL".

Znaczki opłaty (pamiątkowe):

- | | |
|-----------------|---------------------|
| 2 c — brunatny | 10 c — czerwony |
| 4 c — fioletowy | 20 c — szarozielony |

Znaczki lotnicze (pamiątkowe):

- | | |
|-----------------------|-------------------------------|
| 5 c — zielony | 1 sol — czerwono-fioletowy |
| 50 c — żółto-brunatny | 2 sol — czerwono-pomarańczowy |
| | 5 sol — brunatnolila |

REPUBLIKA DOMINIKANA. Na cześć ojca Bellini wydano znaczki przedstawiające jego pomnik.

Znaczki opłaty (pamiątkowe):

- | | |
|----------------------|-----------------|
| 1/2 c — pomarańczowy | 5 c — fioletowy |
|----------------------|-----------------|

SALVADOR. Zapowiedziana seria znaczków lotniczych już się ukazała.

Znaczki lotnicze:

- | | | |
|---------------------|------------------|-------------------|
| 15 c — pomarańczowy | 25 c — fioletowy | 1 col — czarny |
| 20 c — zielony | 30 c — brunatny | 5 col — karminowy |
| | 40 c — niebieski | |

STREITS SETTLEMENTS. Serię znaczków z podobizną Jerzego VI uzupełniono dalszymi wartościami.

Znaczki opłaty:

- | | |
|--------------------|--|
| 1 c — czarny | 12 c — niebieski |
| 4 c — pomarańczowy | 25 c — czerwono-pomarańczowy i fioletowy |
| 6 c — czerwony | 40 c — fioletowy i czerwony |

SYRIA. Z obiegowych znaczków zaopatrzoneo wartość 100 p przedrukiem 10 p.

Znaczek opłaty (tymczasowy):

- 10 p/100 p — czerwono-pomarańczowy

URUGWAJ. Nowe znaczki zostały wykonane kamieniodrukiem.

Znaczki opłaty:

- | | | |
|-------------------------|----------------------|-----------------|
| 5 m — czerwono-brunatny | 2 c — ciemnobrunatny | 5 c — niebieski |
|-------------------------|----------------------|-----------------|

Poza tym ukazała się seria znaczków pamiątkowych, przedstawiających tamę Rio Negro.

Znaczki opłaty (pamiątkowe):

- | | | |
|-----------------|------------------|------------------|
| 1 c — fioletowy | 10 c — niebieski | 15 c — cynobrowy |
|-----------------|------------------|------------------|

Znaczki lotnicze (pamiątkowe):

- | | | |
|---------------------|--------------------------|-------------|
| 20 c — jasnozielony | 35 c — czerwono-brunatny | 75 c — lila |
|---------------------|--------------------------|-------------|

VENEZUELA. Znaczki Czerwonego Krzyża zaopatrzone przedrukami: „EA. UN. DE VENEZUELA / CORREOS“.

Znaczek opłat specjalnych:
5 c — ciemnozielony

Nowe znaczki opłatne i gazetowe otrzymały nadruk „RESELLADO/1937—1938“.

Znaczki opłaty (tymczasowe):
5 c — fioletowy
10 c — szarozielony

25 c — wiśniowy
3 b — cynobrowoczerwony

Znaczki lotnicze (tymczasowe):

10 c — czerwony	1 b — szary	2,50 b — szaroniebieski
25 c — fioletowy	1,20 b — niebieskawozielony	3 b — lila
40 c — jasnozielony	1,80 b — ciemnoniebieski	10 b — czerwonofioletowy
70 c — czerwony	1,95 b — jasnoniebieski	20 b — szary
	2 b — czerwona-wobrunatny	

WŁOSKA AFRYKA WSCHODNIA. Nowo wydane znaczki przedstawiają głowę króla, rozmaite krajobrazy, zwierzęta itp.

Znaczki opłaty:

2 c — czerwono-pomarańcz.	30 c — brunatny
5 c — brunatny	35 c — ciemnoniebieski
7 ¹ / ₂ c — lila	50 c — fioletowy
10 c — oliwkowo-brunatny	75 c — karminowy
15 c — czarnozielony	1 L — oliwkowozielony
20 c — czerwony	1,25 L — ciemnoniebieski
25 c — jasnozielony	1,75 L — pomarańczowy
	2 L — fioletowo-czerwony
	2,55 L — brunatny
	3,70 L — ciemnonilila
	5 L — ciemnoniebieski
	10 L — brunatnoczerwony
	20 L — zielony



WYSPIY BERMUDA. Nowo wydane znaczki przedstawiają głowę Jerzego VI w medalionie.

Znaczki opłaty:

1 d — czerwony i czarny	2 sh — niebieski i fioletowy na jasnoniebieskim
1 ¹ / ₂ d — brunatny i ciemnoniebieski	2/6 sh — karminowy i czarny na jasnoniebieskim
2 d — jasnoniebieski i czarnobrunatny	5 sh — czerwony i zielony na złotym
2 ¹ / ₂ d — ciemnoniebieski i jasnoniebieski	10 sh — czerwony i zielony na zielonym
3 d — karminowy i czarny	12/6 sh — pomarańczowy i czarnoszary
1 sh — ciemnozielony	1 £ — czarny i fioletowy na czerwonym

WYSPIY FALKLANDZKIE. Nowe znaczki przedstawiają głowę Jerzego VI w medalionie.

Znaczki opłaty:

1/2 d — zielony i czarny	9 d — szaroniebieski i czarny
1 d — czerwony i czarny	1 sh — niebieski i czarny
2 d — fioletowy i czarny	2/6 sh — szary i czarny
2 ¹ / ₂ d — szary i czarny	5 sh — pomarańczowy i niebieski
4 d — ciemnonilila i czarny	10 sh — pomarańczowy i czarny
6 d — brunatny i czarny	1 £ — fioletowy i czarny

PROSIMY O ODNOWIENIE PRENUMERATY NA II KWARTAŁ 1938
RÓWNOCZEŚNIE POZWALAMY SOBIE ZWRÓCIĆ UWAGĘ
NA OGŁOSZONY PRZEZ NAS KONKURS — ANKIETĘ
(SZCZEGÓŁY PATRZ STR. 2)

Niesłychana prowokacja.

Związek Filatelistów w Toruniu nadesłał nam pismo, z którego wynika, do jak hańbiących poziomę zdolni są niektórzy, wysługując się propagandzie, godzącej w najżywniejsze interesy Polski. Sądymy, że powołane do tego władze zainteresują się tym „wyczynem”, a tymczasem podajemy poniżej odpis otrzymanego pisma do wiadomości polskiej opinii filatelistycznej.

Redakcja

Ilustr. Wiadomości Filatelistycznych
Poznań

Na jednym z ostatnich posiedzeń Związku Filatelistów w Toruniu zostało przedstawione dziełko filatelistyczne pod nazwą: „Die Briefmarke am Feierabend Philatelistisches Jahrbuch 1938, ein Ratgeber für fortgeschrittene Sammler”. Książka ta ukazała się nakładem Kurier-Filatel Bydgoszcz, Pomorska 36. Drukowana jest u firmy Georg Fischer i Co., Berlin SW. 19. Ukazanie się tej książki nakładem firmy polskiej wydaje się co najmniej dziwnym, jeżeli się uwzględni tendencję tego wydawnictwa, które zdaniem naszym nie może być uważane za wydawnictwo bezstronne filatelistyczne, a raczej musi uchodzić za wydawnictwo niemieckie wybitnie propagandowe, na co wskazują artykuły wstępne, a szczególnie artykuł „Deutschland braucht Kolonien!”. Jest to wybitna propaganda żądań kolonialnych — niemieckich. W artykule tym znajduje się krytyka Traktatu Wersalskiego i kończy się artykuł ten zdaniem, że tylko oddanie kolonii Niemcom może zagwarantować pokój światowy. Uważamy za wysoce niewłaściwe, by polski nakładca tego rodzaju dzieło

propagował i dziwimy się także, że Wielkopolski Klub Filatelistyczny w Poznaniu w swoim okólniku z lutego 1938 r. dziełko to poleca swoim członkom.

Jak nam wiadomo, właścicielem firmy Kurier-Filatel jest p. Robert Mielewczyk w Bydgoszczy. W książeczce tej znajduje się co prawda jeden artykuł o znaczkach polskich. Jednak i ten artykuł zawiera szereg niedokładności, które nie powinny były ująć uwadze nakładcy Polaka np. nazwa zamku brzmi: „Mir'a” nie „Mirze”. Charakterystyczny jest też kalendarz roczny, który umieszczony jest na końcu i który zawiera same wydarzenia niemieckie i obecnie rządzącego stronnictwa nacjonalno socjalistycznego.

Zarząd Związku na swym posiedzeniu w dniu 25 lutego 1938 r. zajął stanowisko jednomyślnie z opinią członków związku, iż tego rodzaju książka nie powinna być propagowana przez firmę rzekomo polską, gdyż chyba na to nie potrzebujemy wydawać pieniędzy na zagranicę, by tego rodzaju „dzieła” na terenie Państwa Polskiego wśród filatelistów polskich propagować.

Za zarząd

(—) Niklewski
prezes

(—) Gosieniecki
sekretarz

Dr Stanisław Menhard, Brześć n/B.

Malepki polskie.

(ciąg dalszy)

Lp.	rodzaj	wymiary w mm	kolor	treść
10.	2 k	26×32	amarantowa	Na amarantowym tle orzeł polski, u góry w rogach wartości, u dołu napis: „T. S. L.” (1910).
11.	2	32×46	żółta brązowa zielona lila	U góry napis: „T-wo Szkoły Ludowej”, na dole wartości. W stylizowanym otoczeniu widoki Krakowa — wieża ratuszowa, Brama Floriańska, pomn.k Kopernika, kościół OO. Dominikanów, kościół N. P. Marii, Katedra na Wawelu. Każdy widoczek w 4 kolorach (1911).
12.	2	46×32	żółta brązowa zielona lila	U góry napis: „Tow. Szkoły Lud.”, na dole wartości, w stylizowanym otoczeniu widoki Krakowa: Wawel, Sukiennice z boku, Skałka, Teatr, Sukiennice z frontu, Uniwersytet. Każdy widoczek w 4 kolorach (1911).
13.	4 hal	28×32	czerwona	U góry po rogach wartości, na dole na wstędze napis: „Dar grunwaldzki”, niżej „Czytelnia Gimnazjum św. Anny w Krakowie”, w środku na głównym planie — orzeł polski (1911). (C. d. n.)

Stefan Knothe, Łódź

handl. dupl.

Przjrzyjmy się temu, czego brak w katalogach.

h) propagandy wytwórczości krajowej:

(Dokończenie)

Lp.	rodzaj	wymiary w mm	kolor	treść
1.	maszyn.-pas.	różne	czarny	„Żądajcie wszędzie wyrobów krajowych“
2.	maszyn.-pas.	różne	czarny	„Kupujcie wyroby krajowe“.

i) propagandy organizacyj. wystaw, targów i innych obiektów:

Lp.	rodzaj	wymiary w mm	kolor	treść
1.	maszyn.-pas.	45×22	czarny	„Pomóż Pol. Czerw. Krzyż. Ratować Ciebie“.
2.	ma-zyn.-pas.	46×28	czarny	„Polski Czerwony Krzyż chroni — ratuje, czy jesteś już członkiem P. C. K.“
3.	r. tzny	średn. 40	czarny	„Opiekuj się dzieckiem P. K. O. D.“ Warszawa
4.	maszyn.-pas.	45×28	czarny	„Kup książkę ku czci Poległych Lotników“
5.	maszyn.-pas. zależn. od Dyrekcji P. i T.		czarny	„Zapisz się na członka L. O. P. P.“
6.	maszyn.-pas.	44×24	czarny	„Niema Polski bez morza, budujmy okręty wojenne“
7.	ręczny	34×28	czarny	„Gdynia Cię oczekuje, morze Cię wita“
8.	ręczny	średn. 40	czarny	„Gdynia — Port Polski Gdynia I“
9.	maszyn. pas.	40×25	czarny	„Na flotę polską zapłać 1 zł rocznie P.K.O. Nr. 30“
10.	maszyn.-pas.	45×28	czarny	„Tydzień Szkoły Powszechnej 2—8 X.35 r. Złóż grosz na budowę publicznych szkół powszechnych“
11.	ręczny	średn. 40	czarny	„Złot Sokolów w Poznaniu 27.VI.—1.VII. 1929 r.“
12.	ręczny	średn. 40	czarny	„Jubileuszowy Złot Harcerstwa Polskiego Spała 11—25.VII. 1935 r.“
13.	ręczny	średn. 40	czarny	„Pomorska Wystawa Ogrodniczo - Przemysłowa Toruń 28.VII. do 4.X. 1928 r.“
14.	maszyn.-pas.	46×27	czarny	„Wystawa Elektrotechniczna S. E. P. 11—19. VI. 1933 r. Warszawa—Poli-technika“
15.	maszyn.-pas.	39×22	czarny	„X Jubileuszowe Targi Wschodnie Lwów 2—6/IX. 1930“
16.	rę zny (stampilja)	58×20	czzerwony	„I Krajowy Kongres Eucharystyczny w Polsce — Poznań Aleje Marcinkowskiego 22“
17.	ręczny (stempilja)	70×25	czzerwony	„IV-Nar. Zawody Strzeleckie w Toruniu, Pielęgnujcie i rozwijajcie zamiłowanie do sportu strzeleckiego, który jest sportem obrony narodowej“
18.	ręczny	średn. 40	czzerwony	„Wystawa Międz „Kom-tur“ Poznań 6. VII—10. VIII“ (Warszawa — Łódź — Bydgoszcz — Kraków...?)
19.	ręczny	średn. 40	czzerwony	„IV Międzynarodowy Kongres Medycyny i Farmacji Wojskowej Warszawa 30. V—4. VI. 1927 r.“ (na znaczkach z gen. Kaczkowskim)
20.	ręczny	średn. 40	czzerwony	„VIII Międzynarodowy Kongres Chirurgów Warszawa 22.VIII-25.VII. 1929 r.“
21.	maszyn.-pas.	46×27	czzerwony	„Powszechna Wystawa Krajowa Poznań 16.V.—30.IX. 1929. Exposition Generale Polonaise“
22.	ręczny	śr. dn. 28	czzerwony	„Poznań — Wystawa (litera działu)“
23.	maszyn.-pas.	42×25	czzerwony	„Targi Poznańskie Tanie Zakupy“
24.	ręczny	średn. 28	fioletowy	„Warszawa — Wystawa Marek (I — w maju 1919 r.)“

25.	ręczny	średn. 40	czarny	„Wszechpolska Wystawa Filatelistyczna Warszawa 1928”
26.	ręczny	średn. 34	czarny	„II Wszecholska Wystawa Filatelistyczna Toruń 21.—28. V. 1933 r.”
27.	ręczny	średn. 40	czarny	„I Wszechsłowiańska Wystawa Filatelistyczna Katowice 5.—13. V. 1934 r.”
28.	ręczny	średn. 24	czarny	„I Grudziązka Wystawa Filatelistyczna 29. IX. — 13. X. 35 r.”
29.	ręczny	średn. 40	czarny	„700-lecie miasta Torunia 1233—1933”

Na zakończenie zwracam się jeszcze raz do ogółu zbieraczy polskich, interesujących się potraktowanym działem, z gorącą prośbą, by we własnym interesie poświęcili chwilę czasu swym zbiorom i dążyli do jaknajszczegółowego uzupełnienia powyższych danych, a tą drogą wspólnych wysiłków dojdziemy do wszechstronnej wiedzy o naszej filatelistyce, tak bogatej, niestety tak jeszcze mało poznanej.

ROZMAITOŚCI

Stowarzyszenie Filatelistów w Kielcach.

„W dniu 21 stycznia b. r. p. RACHMANOW wygłosił odczyt na temat „Poczty, znaki pocztowe, stemple i całostki Królestwa Polskiego“, przy równoczesnym ilustrowaniu swoich wspaniałych zbiorów za pomocą epidiaskopu na ekranie. Dzięki uprzejmości p. Rachmanowa liczne audytorium zebrane w sali wykładowej Czerwonego Krzyża miało możliwość wysłuchać z niezwykłym zainteresowaniem źródłowych i wyczerpujących danych z działu historii polskich znaków pocztowych. Stowarzyszenie Filatelistów w Kielcach pozwala sobie tą drogą złożyć p. Rachmanowowi serdeczne podziękowanie za bezinteresowną grzeczność za przybycie i wygłoszenie odczytu na terenie Stowarzyszenia.“

„Dnia 28 stycznia b. r. odbyło się doroczne Walne Zgromadzenie członków Stow. Filat. w Kielcach, pod przewodnictwem p. Kasterkiego Kazimierza. Ze sprawozdania zarządu wynikało, że sekcja wymiany zamknęła swój bilans za 1937 rok obrotem gotówkowym 1616 zł, przy czym czysty zysk sekcji w kwocie około 100 zł przelano do kasy Stow. Większa część tego zysku przeznaczona została na premie dla członków. Po uchwaleniu absolutorium ustępującemu zarządowi dokonano nowych wyborów władz Stowarzyszenia. Na prezesa ponownie wybrano p. sędziego Laskowskiego Remigiusza. W skład zarządu weszli: pp. Włoczewski Władysław — wice prezes i skarbnik, por. Butwiłło Witold — sekretarz, Czerwiński Adam — kierownik sekcji wymiany, inż. Paclawski Jan — członek Zarządu. Do komisji rewizyjnej wybrano pp: Makarewicz Ludwika, Sledzikowskiego Stefana i Węgrzynowicza Jana.

Na zakończenie Walnego Zgromadzenia odbyło się rozlosowanie cennych premii dla

członków Stowarzyszenia, liczba których stale wzrasta i osiąga obecnie 30.

Korespondencję uprasza się kierować do sekretariatu ul. P. O. W. 3 m. 5, wybory zaś ze znaczkami na ręce kierownika wymiany p. A. Czerwińskiego — ul. Równa 7“.

Zwykłe zebrania członków Stowarz. w każdy piątek od godz. 19 w lokalu klubowym przy ul. Sienkiewicza 40.

Związek Filatelistów w Toruniu.

W dniu 12. II. 1938 r. odbyło się w sali białej Hotelu Polonia w Toruniu 15 walne zgromadzenie Związku Filatelistów w Toruniu w obecności 36 członków. Zebranie zagał prezes p. adwokat Marian Niklewski, który po powitaniu przybyłych gości wspominał o zmarłych w ubiegłym roku członkach Związku których pamięć uczcili zebrani przez powstanie.

Na przewodniczącego zebrania wybrano został przez aklamację notariusz Jarzęcki z Lubawy. Ze sprawozdania prezesa i dalszych członków zarządu wynikało że Związek rozwija się pomyślnie i dba szczególnie o sprawy wymiany znaczków, ochronę członków przed fałszyfikatami i wyżyskiem niesumiennej handlarzy. W sprawozdaniu podkreślono, że tygodniowe zebrania cieszą się w Związku liczną frekwencją. Wynik kasowy był zadowalający.

W ubiegłym roku odbyły się 2 wykłady członka honorowego Włodzimierza Rachmanowa, który przedstawił swoje zbiory pierwszego znaczka polskiego i bogato ilustrował wykład dokumentami. Nadto wykład adwokata Mariana Niklewskiego na temat „filatelista a prawo“.

W bieżącym roku przypada 15-lecie Związku, który to obchód ma się odbyć w październiku bieżącego roku. Bliższy program powierzono zarządowi do opracowania.

Wybory dały wynik taki, że wybrano zarząd i komisję rewizyjną w zeszlorocznym składzie, przy czym zaznaczamy, że kierownik sekcji wymiany Stanisław Krzyżanowski wszedł

poraz 15 do zarządu, a adwokat Niklewski poraz 10 jako prezes.

W wolnych wnioskach poruszano sprawy propagandy filatelistycznej przez radio polskie akcentowano dalej konieczność wprowadzenia odznaki związkowej dla wszystkich członków filatelistów zrzeszonych w Związku Stowarzyszeń Filatelistycznych w Polsce, i inne sprawy interesujące zbieraczy. Po oficjalnej części odbyła się tradycyjna loteryjka przy licznym udziale członków i przeciągnęło się zebranie w miłym nastroju do późnej godziny.

Nowości filatelistyczne w Czechosłowacji.

W planie X. Wszechsokolskiego Kongresu, którego główne atrakcje odbędą się w Pradze latem 1938, zostały urządzone w Wysokich Tatrach igrzyska zimowe w dniach od 6 do 13 lutego b. r. Z tej okazji wydano 2 znaczki okolicznościowe: 50 hal. zielony i 1 kor. c. czerwony. Znaczki te sprzedaje się po cenie nominalnej od 25 I 1938, a pozostają w obiegu do końca roku bieżącego. Ząbkowanie znaczka 12½. Rysunek wykonał grafik Cyryl Bouda, klisz natomiast rytownik Bohumil Heinz. Znaczek przedstawia sokoła siadającego na gałęzi na tle Wysokich Tatr, to znaczy miejscu igrzysk zimowych tegorocznego Wszechsokolskiego Kongresu. Znaczki są drukowane w arkuszach po 100 sztuk i są okoliczne tak zwany kuponami, przedstawiającymi skrzyżowane narty i wyciątówkę z następującym napisem: *Zimni sletowe hry 6-13 II 1938 Vysoke Tatry*. Ponieważ są to znaczki okolicznościowe, wydano je w niewielkiej ilości.

Dnia 7 marca b. r. zostaną wydane znaczki dobroczynne Detem 19-8. Będą to 2 wartości: 50 hal. z dopłatą 50 hal. i 1 kc. z dopłatą 50 hal. tak, że serja będzie kosztowała 2,50 kc. Prócz tego zostaną wydane znaczki 2 kc. w bloku z dopłatą 3 kc. Dwie pierwsze war-

tości będzie można nabyć normalnie, natomiast bloczek można nabyć tylko przez subskrypcję, która się już skończyła dnia 20. b. m. Każdy może subskrybować, nieograniczoną ilość bloków, ale jest zobowiązany do każdego bloczka dokupić wymienione wyżej serie. Na bloczku pod znaczkiem znajduje się fascimile podpisu zmarłego prezydenta T. G. Masaryka. Wszystkie 3 znaczki przedstawiają: Bachmacz i prezydenta oswoobodziciela T. G. Masaryka trzymającego dziecko. Nowe znaczki zostaną wydane w dwudziestolecie ku upamiętnieniu bitwy pod Bachmaczem w Rosji latem roku 1918. Rysunek wykonał były legionista malarz Jindra Vlcek autor znaczków Zborowskich.

W Pradze odbędzie się w dniach od 26. 6 do 2. 7 b. r. międzynarodowa wystawa filatelistyczna, która jest propagowana w 42 krajach całego świata. Z zagranicy zostało już zgłoszonych wiele największych zbiorów i wiele zbiorowych wycieczek. W honorowym Komitecie Wystawy są: pp. minister poczt i telegrafów minister spraw zagranicznych, reprezentanci czechosłowackiego parlamentu, senatu i innych czechosłowackich władz, oraz prawie wszyscy w Pradze urzędujący ambasadorowie obcych mocarstw. Także kilku zagranicznych ministrów-filatelistów, oraz organizacje filatelistyczne: Royal Philatelic Society w Londynie, Académie de Philatélie w Paryżu, American Philatelic Society, Fédération des Sociétés Philathéliques Françaises, oraz centralne organizacje Belgii, Niemiec, Jugosławii, Polski, Luksemburgu, Szwajcarii, Węgier i innych. Fédération internationale de la presse philatélique i Association for stamp Exhibition podarowały kilka medali honorowych. Z okazji wystawy zostanie wydany bloczek: „Praga” składający się z 2 znaczków: 50 hal. przedstawiający stary gród Vysehrad w Pradze oraz 1 kc. przedstawiający widok na tenże gród. Podpis na bloku: Praga 1938.

Z prasy.

(Dokończenie)

W „Dienniku Poznańskim” z dnia 31 października br. ukazał się artykuł prof. dr. O. Forst Battaglia, p t: „Znaczek do znaczka, a zbierze się... album”, którego przedruk rozpoczęliśmy w jednym z poprzednich numerów.

O jakie zaś chodzi sumy przy transakcjach znaczkowych, nie mają często laicy wyobrażenia. Wiedzą oni może, że niebieski znaczek Mauritius kosztuje mały majątek. Ale mało kto zdaje sobie sprawę z tego, że jest obecnie okrągło 100 znaczków, których cena dochodzi do tysięcy franków złotych, że mniej więcej kompletny zbiór europejski kosztuje około 200.000 złotych franków. W samej Europie jest według najnowszego

katalogu „Michela” około 50 marek, których cena wynosi przeszło 1.000 mk. — Najwyższą cenę płaci się dziś za trudne do znalezienia marki z portretem Edwarda VII, dalej za starorumuńskie marki z herbem Mołdawii, głową wolu, i cynobrową austriacką markę gazetową z r. 1856, ozdobioną głową Merkurgo, Za każdą z nich można dostać około 25.000 mk. Aby jednak któryś z tych znaczków zdobyć, nie wystarczy dysponować wspomnianą kwotą w gotówce. Trzeba jeszcze czekać sposobności, aby taki znaczek pojawił się na rynku. Zdarza się to zwykle tylko w czasie aukcji filatelistycznych, urządzonych przez handlarzy po zdobyciu spad-

ku któregoś z głośnych zbieraczy, bądź też, gdy ktoś z filatelistów znajdzie się w kłopotach finansowych i musi się pozbyć swego zbioru rzadkości.

Ale milionowe rzesze zwyczajnych miłośników marek wiedzą o tych cenach tylko ze słyszenia i interesują się nimi tak, jak głodujący statysta milionowymi gażami gwiazd ekranu w Hol-

lywood. Ich wzrusza już i martwi wiadomość, że cena jakiejś upragnionej marki wzrosła z 2 złotych na 3, że wobec tego trzeba z niej zrezygnować. Inny, których ceny obracają się w granicach trzy czy więcej cyfrowych sum, to coś jakby podróż do Przylądka Dobrej Nadziei, możliwa tylko w snach i marzeniach.

NUMIZMATYKA

Antoni Szczawiński

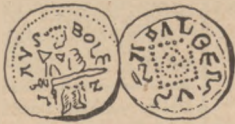
O monetach polskich

(Ciąg dalszy)

Pieniądze Bolesława IV-go Kędzierzawego swymi rysunkami przedstawiają nam niemal całkowicie dzieje jakie zaszły w przestrzeni czasu panowania tego króla a mianowicie:

- 1) początkową epokę dobrobytu monetowego,
- 2) obniżenie stopy mennicznej wskutek nadmiernego wydatku pieniężnego i zwiększonej z tem ilości bitej monety (płacenia Niemcom),
- 3) upokorzenie się przed cesarzem niemieckim,
- 4) prawa i jedność monetową początkowo trzech a po śmierci księcia Henryka w roku 1167 dwóch braci Bolesława i
- 5) podniesienie w końcu stopy mennicznej wskutek niezadowolenia Małopolan ze zmniejszenia wartości pieniądza.

W całym okresie panowania króla Bolesława IV-go pieniądz występuje w 12 typach zasadniczych które po kolei pokrótce opiszę.



Rys. 17



Rys. 18



Rys. 19



Rys. 20

Typ I-y (rysunek 17) na stronie głównej przedstawia monarchę siedzącego na tronie z mieczem na kolanach; napis BOLEZLAVS.

Na stronie odwrotnej widzimy w kwadratowej perłowej ramce głowę twarzą wprost, dookoła napis S. ADALBERTVS, ponadto niekiedy literę G.

Waga 8 gran, srebro czyste. Typ ten posiada około 100 odmian. Dodatkowe litery

lub znaki spotykane na tym pieniądzu świadczyć mogą o tem że pieniądz ten prawdopodobnie był bity w mennicach Krakowskiej (znak podobny do trzech wież Krakowskich) i Gnieźnieńskiej (dodatkowa litera G).

Lelewel podaje że rysunek strony odwrotnej oznacza prawdopodobnie głowę Św. Wojciecha zamkniętą w relikwiarzu.

Bicie pieniądza I-go typu trwało prawdopodobnie przez okres pierwszych 10-ciu lat panowania to znaczy od czasu zawarcia haniebnego pokoju z cesarzem Fryderykiem w 1157 roku.

Typ II-gi (rysunek 18) na stronie głównej przedstawia monarchę siedzącego na tronie z odkrytą głową i mieczem w prawym ręku, w polu rozmaite litery.

Na stronie odwrotnej orzeł w prawo z podniesionymi w górę skrzydłami. Waga ściśle nie jest ustalona, srebro czyste.

Charakterystyczną cechą tego pi pieniąka jest pojawienie się na monecie rysunku orła, który od czasów Bolesława Chrobrego nie ukazywał się. Typ ten należy do rzadkich okazów.

Typ III-ci (rysunek 19) przedstawia na stronie głównej w perełkowym obwodzie niewyraźny znak (prawdopodobnie głowę książęcą); w otoku napis BOLEZL lub też BOLEZLAV. Na stronie odwrotnej widzimy orła skierowanego w lewo z podniesionym skrzydłem.

Waga 6 gran, srebro. Pismo odmienne ponieważ kresciczki z których złożone są litery zakończone widełkowato. Typ ten spotykany jest bardzo rzadko. znany jest w kilku egzemplarzach.

Typ IV-ty (rysunek 20). Strona główna przedstawia rycerza na koniu z chorągwią w prawej ręce. Z tyłu jeźdźca widzimy krzyż lub też literę A. Na stronie odwrotnej trzy perełkowe łuki; w odstępie między nimi BOLEZ, a wśród samych łuków LAV. Waga 6 gran, srebro czyste. Typ należy również do bardzo rzadkich okazów.

Należy przypuszczać że typy II, III i IV pochodzą ze środka panowania Bolesława IV. Kędzierzawego.

(Ciąg dalszy nastąpi.)

CENNIK GŁÓWNY 1938

SERIE POLSKIE

Ceny netto — towar standardowy

Każda seria otrzymuje numer porządkowy, który należy podawać przy zamówieniach. Wszystkie wartości znaczków, wchodzących w skład danej serii, są wyszczególnione. Ceny w pierwszej rubryce oznaczają wartość sprzedażną całej serii niestemplow., a w drugiej stemplow.



1860. I-szy znaczek
nr 1 100.— 30.—
na liście 35.—



1918. Pomnikowe
5-2, 10-6, 25-10 50-20 fen
nr 2 —.95 1.30

„Polska Poczta“ na
okupacyjnych Gen.
Gouv. Warszaw

1918. Przedruki: 3, 5,
5-2¹/₂, 5-3, 10, 15, 20,
25-7¹/₂, 30, 40, 60, fen
nr 3 6.— 6.—

Dto 10 wartości: 5,
5-2¹/₂, 5-3, 10, 15, 20,
25-7¹/₂, 30, 40, 60, fen
nr 3 a 2.— 2.—



1918. „Lublin“, 10, 20,
45 hal.
nr 4 2.50 3.—

1918. „Lublin od-
wrotki“. 10, 15, i 45 h
nr 4 a 17.50 17.50

1918. „Poczta Polska“
na Feldpost III 10 wart.
3-3, 3-15, 10-30, nadr.
fiolet. 25-40, 45-60,
45-80, 50-60, 50, 90 h
nr 5 22.50 24.50

1918. „Poczta Polska“
na Feldpost III 3-3,
3-15, 10-30, 25-40, 45-60,
45-80, 50-60, 50 i 90 h
nr 5 a 14.— 15.—

1919. „Kraków“.
6, 15, 25-80, 40, 50, 60,
80 hal, 1 kor
nr 6 — 15.—
Inne wartości patrz
Witkowskiego mały katalo-
g znaczków polskich

1919. „Kraków gazo-
towe“. 2, 4, 6, 10, 30 h
nr 7 15.75 17.—

1919. „Kraków gazo-
towe“. 2, 4, 6, 30, hal.
nr 7 a 8.— 9.—

Wydanie Polskiej Ko-
misji Likwid. 1919.
2, 3, 5, 6, 10, 15, 20,
25, 50, 70, h. 1 k.
nr 8 3.50 3.95

Dto 10 wartości. 2, 3,
5, 10, 15, 20, 25, 50,
70 hal. i 1 kor.
nr 8 a 1.10 1.25



1919. Korony nieząbk.
3, 5, 10, 15, 20, 25,
50 hal., 1, 1.50, 2, 2.50
5 koron
nr 9 6.— 6.—

— — — — —
Dto 3, 5, 10, 15, 20,
25, 50 hal., 1 kor.
nr 9 a 1.10 1.10



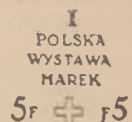
1919. Korony ząbk.
3, 5, 10, 15, 20, 25, 50,
h., 1, 1.50, 2, 2.50 5 k.
nr 10 1.20 —.70

1919. Marki nieząbk.
3, 5, 10, 15, 20, 25, 50 f
1, 1.50, 2, 2.50, 5 mk.
nr 11 10.— 10.—

Dto 7 wart. 3, 5, 10,
15, 20, 25, i 50 fen.
nr 11 a 1.10 1.25



1919. Marki ząbkow.
3, 5, 10, 15, 20, 25, 50 f
1, 1.50, 2, 2.50 5 mk.
nr 12 1.90 1.—



1919. Wystawa Marek.
5, 10, 15, 25, 50 fen.
nieząbkowane
nr 13 1.— 1.—
dto na liście 1.50

1919. Wystawa Marek.
5, 10, 15, 25, 50 fen.
ząbkowane

nr 14 —.50 —.50
dto na liście —.75



1919. Sejm. 10, 15, 20,
20 (mały format), 25,
50 fen., 1 mk.
nr 15 —.70 —.95

10 10

Poczta
Polska

1919. „Poznań“. 5-2,
5-7¹/₂, 5-20. 10-25,
10-40 fen.

nr 16 5.25 4.50

1919. „Poznań“. 5-7¹/₂,
5-20, 10-25, 10-40 fen.
nr 16 a 1.95 1.40

1919. „Gniezno“. 5-2
i 10-7¹/₂ fen.

nr 17 32.50 30.—
dto na liście 37.50
z naszą gwarancją



1920. Papier cienki
5, 10, 15, 20, 25, 50, f.
1, 2, 3, 5, 6, 10, 20 mk.
nr 18 1.65 —.85



1920-21. 1, 2, 3, 4, 5, 8, mk., 3 mk/40 fen.
nr 19 — 25 — 25



30 MK

1921. Czerwony Krzyż. 5+30, 6+30, 10+30, 20+30 mk.
nr 20 5.50 7.50



1921-22 Siewca. 10, 10, 15, 20, 20 mk
nr 21 —.25 —.20



1921. Konstytucja. 2, 3, 4, 6, 10, 25, 50 mk.
nr 22 1.20 1.40



1921-23. 25, 50, 100, 200, 300, 400, 500, 1000, 2000 mk.
nr 23 —.40 35.—



1923. Kopernik i Konarski. 1000, 3000, 5000 mk.
nr 24 —.20 — 20



1923-24. Przedruki. 10 tys./25 mk., 20 tys./2 mk., 25 tys./20 mk., 50 tys./10 mk., 100 tys./5 mk.
nr 25 —.80 —.55



1924. II-gie wydanie. 10, 20, 30, 50, 100, 200, 300, 500 tys. mk. 1 i 2 milj. mk.
nr 26 13.75 16.—

Dto 10, 20, 30, 50, 100, 200, 300, 500, tys. mk.
nr 26 a 2.50 1.95

1924. Orzeł w wieńcu i Wojciechowski. 1, 2, 3, 5, 10, 15, 20, 25, 30, 40, 50 gr i 1 zł.
nr 27 10.— —.75

NA SKARB
GR. 50 GR.

1925. „Na Skarb”. 1+50, 2+50, 3+50, 5+50, 10+50, 15+50, 20+50, 25+50, 30+50, 40+50, 50+50 gr.
nr 28 15.— 20.—



1925. Widoki. 1, 2, 3, 5, 10, 15, 20, 24, 30, 40, 45 gr.
nr 29 8.75 — 1.10



1927. 40 gr Chopin, 20 gr Mościcki, 20 gr Piłsudski
nr 30 2.25 —.30

NA OŚWIATĘ GR. 5

1927. 10(5) i 20(5) gr.
nr 31 1.10 1.20



1927. 10, 25 i 40 gr.
nr 32 2.25 1.90



1927-28. 20 gr Słowacki, 25 gr Piłsudski, 25 gr Bem.
nr 33 2.25 —.20

1928. Wystawa filatelistyczna. 50 gr, 1 zł (w bloczku).
nr 34 50.— 65.—
Dto na liście 80.—

1926. Godło Państwa. 5, 10 i 25 gr.
nr 35 1.30 —.10



1928-30. Portrety 25 gr P. W. K., 15 gr Sienkiewicz, 50 gr Piłsudski, (2 kol.), 75 gr Sobieski, 1 zł Mościcki (2 prążk.).
nr 36 11.50 —.50



1930. Listopadowe. 5, 5, 25, 30, gr.
nr 37 2.95 1.55



1933. Godło Państwa. 5, 10, 15, 20, 25, 30, 60 gr.
nr 38 7.— —.30

Wydania pamiątkowe. 30 gr Washington, 30 gr Zwirko, 60 gr Ratusz w Toruniu, 80 gr Wit Stwosz, 1.20 zł Odsiecz Wiednia, 30gr 15-lecie Niepodległości.

nr 39 9.— 2.40



1933. 60+40 gr Wystawa Filatelistyczna w Toruniu.

nr 40 3.— 3.—
Dto na liście 6.—

1934. Wszecześlowiańska Wystawa Filatelistyczna — Katowice. 20 i 30gr.

nr 41 9.— 9.50
Dto na liście 10.—

1934. Challenge. 20 i 30 gr.

nr 42 2.40 1.10

Dto na liście (kasownik 1-go dnia).

nr 42 a 4.50

Dto na liście (kasownik dalszych dni)-

nr 42 b 3.50



1934. 25-80, 55-60 gr, 1-1.20 zł.

nr 43 4.50 1.10



1934. 20-lecie wymarszu legionów. 20 i 30 gr.

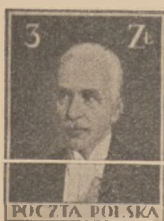
nr 44 1.50 —.30

1935. Wydanie żałobne. 5, 15, 25, 45 gr i 1 zł.
nr 45 5.— 1.85



1935. Na kopiec marsz. J. Piłsudskiego. 15 i 25 gr.

nr 46 —.65 —.50
na liście z orig. kas. —.90



1935-6 Wydanie obrazkowe. 5, 10, 15, 20, 25, 30, 45, 50, 55 gr, 1, 3 zł.
nr 47 8.75 3.75

1936. Dziesięciolecie Prezydenta. 1 zł.
nr 48 2.75 1.75

GORDON BENNET
30 VIII.
1936

1936. Zawody o puchar Gordon Bennetta. 30 i 55 gr.

nr 49 2.40 2.10



1937. Zabytki architektoniczne i nowoczesne gmachy. 5, 10, 15, 20 gr

nr 50 —.75 —.15



1937. Podobizna Marszałka Polski Smięgłego Rydza. 25 i 55 gr

nr 51 — 95 —.10

1937. Wydanie okolicznościowe z okazji pobytu w Polsce Króla Rumunii. Błoczek. (4x25) gr, (4x50) gr, (4x1) zł

nr 52 12.50 15 —

1938. Podobizna Prezydenta Rzeczypospolitej I. Mościckiego. 15, 30 gr

nr 53 —.60 —.15

Lotnicze.

1921. T. A. B. R. O. M. I. K. 25 i 100 mk.
nr 60 6.50 8.—



1925. 1, 2, 3, 5, 10, 15, 20, 30, 45 gr.

nr 61 7.25 6.—

Urzędowe.



1920. Pap. zwykły 3, 5, 10, 15, 20, 25, 50, 100, 150, 200, 300, 600 fen.

nr 62 —.90 1.10

Papier z wodnym znakiem 5, 10, 15, 25, 50 fen
nr 63 —.70 —.70



1933-35. Przesyłka zwykła i polecona. 4 wartości

nr 64 —.— —.15

Dopłaty.



1919. „Kraków”. 5, 15, 25 hal

nr 66 12.50 13.50
Inne wartości, patrz mały kat. zn. polsk.



1919. C. niebieskie. 2, 4, 5, 10, 20, 30, 50, 100, 500 hal

nr 67 1.— 1.—

1919. Rysunek wydania poprzedniego czernone. 2, 4, 5, 10, 20, 30, 50, 100, 500 fen
nr 68 1.— 1.—

1921. Nadruk wartości markowych na wydaniu hal. P. K. L. Przedruki. 6-15, 6-25, 20-10, 20-50 i 35 mk - 70 hal
nr 69 4.50 5.25

Dto. 6-15, 5-25, 20-10, i 20-50 mk

nr 69 a 1.50 1.75



1921-22. 1, 2, 4, 6, 8, 20, 50 i 100 mk
nr 70 —.55 —.55



1923. 19x24 mm. 50, 100, 200, 500, 1000, 2000 mk
nr 71 —.30 —.30



1923. Mk 10.000-8, 20.000-10, 50.000-2
nr 72 —.35 —.30

1924. Papier cienki. 10, 20, 30, 50, 100, 200, 300, 500 tysięcy, 1, 2 3 miliony mk
nr 73 14.50 1.40



1924. 20x25 1/2 mm. 1, 2, 4, 5, 10, 15, 20, 25, 30, 40, 50 gr 1, 2, 3, 5 zł
nr 74 36.— 3.50



1926-32. Papier zwykły. 19 1/2 x 24 1/2 mm. 1, 2, 10, 15, 20, 25 gr
nr 75 2.75 —.40



1930-35. Nowy rysunek 5 gr i prowizoria. 20 gr-5 zł, 25 gr-1 zł, 50 gr-3 zł, 20 gr-1 zł, 10 gr-1 zł, 15 gr-1 zł, 20 gr-1 zł, 25-40 gr, 30-40 gr, 50-40 gr, 10 gr-2 zł
nr 76 7.50 3.25

Port Gdańsk



1925. Pap. zwykły, różnej grubości. 1, 2, 3, 5, 10, 15, 20, 25, 30, 40, 50 gr
nr 81 22.50 9.—



1926. I-sza płyta. 5, 10, 15 gr
nr 82 10.— 6.—

Dto 10, 15 gr
nr 82 a 5.— 3.—
1926-29. II. płyta. 5, 10, 15, 20, 25 gr
nr 83 3.75 2.25



1929-32. 5, 10, 15 gr 15 gr Sienkiewicz, 1.— zł Mościcki — nadruk poziomy.
nr 84 8.— 3.—

1933-6. Nowy orzeł 5, 10, 15 gr i 1.—zł Mościcki — nadruk pionowy.
nr 85 12.— 10.—



1936-7. Obrazkowe 5, 15, 25 gr, 5, 15 gr
nr 86 1.10 —.95

Konsularne

LEVANT

1919. Nadruk błyszcz. 3, 5, 10, 15, 20, 25, 50 fen, 1.—, 1.50, 2.—, 2.50, 5.— mk
nr 91 8.— —.—

Dto nadruk matowy. Cena na zapytanie!

1921. II. wydanie. Nadruk fantazyjny. 1, 2, 3, 4, 6, 10, 20, mk
nr 92 9.— —.—

P. P. C.

1920. Polska Poczta w Konstantynopolu. 3, 5, 10, 15, 20, 25, 50 fen, 1, 1.50, 2, 2.50, 3, 5 mk
nr 93

„Odesa“

1919. 10., 20, 25, 50, fen, 1mk
Cena na zapytanie
nr 94

Śląskie

S. O. 1920

1920. 5, 10, 15, 25, 50 fen., 1, 1.50, 2, 2.50 5 koron
nr 95 —.60 —.85

S. O. 1920

Na czeskich
Cena na zapytanie!
nr 96



1921. „Korfanty“. 10, 20, 30, 40, 50, 60, fen, 1 mk nieząbk.
nr 97 8.— —.—

Dto 10, 20, 40, 60 fen, nieząbk.
nr 97 a 2.— —.—

1921. „Korfanty“. 10, 10, 20, 30, 40, 50, 60 fen, 1 mk ząbk.
nr 98 9.— —.—

Dto 10, 20, 40, 60 fen ząbkowane
nr 98 a 2.— —.—



1922-23. Górniki. 5, 10, 20, 40, 50, 75 fen, 1, 1.25, 2, 3, 4, 5, 6, 10, 20, 50, 80, 100, 200, 300 mk
nr 99 1.— 1.75

Poczty Wojskowe

1914. Wydanie dla Legionów. 5, 10 hal
nr 101 15.— 20.—



1918. Korpus gen. Dowbór-Muśnickiego. 15, 35, 10-3, 50-2, kop. ząbkowane; 10-3, 35-1, 50-2 i 1 rb.-3 kop. nieząbkowane
nr 102 15.— —

Cena pozostałych wartości, patrz Witkowskiego Mały Katalog Znaczków Polskich

Poczty Miejskie

Sosnowiec



1916. I. wydanie. 3 i 10 kop.
nr 103 12.50 18.—



1916. II. wydanie. 3 i 10 kop.
nr 104 25.— 27.50

1916. Trójkąt.
nr 105 6.— 6.—

K. O. M. W.



1915. I. wydanie. 5 i 10 gr
nr 106 48.— —

1916. 5 gr czarnoniebieski
nr 107 7.50 4.50

6groszy

1915. 6-5 gr nadruk czerwony
nr 108 9.— 7.50

6GROSZY

1915. 6-5 gr, nadruk czerwony
nr 109 8.— 6.50

6 6

1915. 6-5 gr
nr 110 3.— 3.—

6 6
1915. 6-5 gr
nr 111 10.— 8.50



1915. 10 gr 3 odm.
nr 112 5.— 3.—

2 2

1915. 2-10 gr
nr 113 1.50 —.75

2 2

1915. 2-10 i 6-5 gr
nr 114 —.45 —.35

2 gr.

1916. 2-10 i 6-5 gr
nr 115 —.25 —.20
W wydaniach K. O. M. W. spotyka się liczne odm. kolorów

Zawiercie



1956. I. wydanie. 10 i 20 fen
nr 116 110.— 110.—

Dto t. zw. II. wydanie z przerwana literą „R“.
10 i 20 fen
nr 116 a 35.— —

Dto bez nadruku kontrolnego 10 i 20 fen
nr 116 b 40.— —

Luboml

1918. 5, 10, 20, 25, 50 hal, nieząbkowane
nr 117 —.90 —

U W A G A : Powyższe znaczki są wprawdzie autentyczne lecz nie zostały puszczone w obieg, i tylko jako takie powinny być w zbiorach polskich.

Przedbórz



1917-18. Wszystkie wydania na składzie
nr 118

Cena na zapytanie!



1918. Wszystkie wydania na składzie
nr 119

Cena na zapytanie!

Poczty lokalne

Znaczki Poczty lokalnych i miejskich w byłej Kongresówce i Małopolsce (przedruki na znaczkach okupacyjnych niemieckich i austriackich) w obfitym wyborze
Ceny na zapytanie!

Wydania okupacyjne



1915. 3, 5, 10, 20, 40, fen.
nr 121 3.75 2.45



1916. 2 1/2, 3, 5, 7 1/2, 10, 15, 15, 20, 30, 40, 60 fen.
nr 122 6.75 3.40

Postgebiet Ob. Ost

1916. 2 1/2, 3, 5, 7 1/2, 10, 15, 20, 25, 40, 50 fen, 1 mk
nr 123 8.75 7.50



1915. Feldpost I. 1, 2, 3, 5, 6, 10, 12, 20, 25, 30, 35, 40, 45, 50, 60, 72 hal, 1, 2, 3, 5, 10, kor
nr 124 95.— 100.—

1915. Feldpost I. 1, 2, 3, 5, 6, 10, 12, 20, 25 hal
nr 124 a 2.50 2.75



1915-17. Feldpost II. 1, 2, 3, 5, 6, 10, 12, 20, 25, 30, 35, 40, 45, 50, 60, 72 hal, 1, 2, 3, 5, 10 kor; dodatkowe: 10, 15, 20, 80, 90 hal, 4 kor
nr 125 25.— 25.—



1917-18. Feldpost III. 1, 2, 3, 5, 6, 10, 12, 15, 20, 25, 30, 40, 50, 60, 80, 90 hal, 2, 3, 4, 10, kor
nr 126 4.50 4:50

1917-18. Feldpost III. 1, 2, 3, 5, 6, 10, 12, 15, 20, 25, 30, 40, 50, 60, 80, 90 hal, 2 kor
nr 126 a —85 —95



1918. 10, 20, 45 hal
nr 127 —:20 —.25

1916. K. u. K. Feldpost gazetowe. 2, 6, 10, 20 hal
nr 128 —.30 —.50

Plebiscyty



1920. 2 1/2, 3, 5, 10, 15, 20, 50 fen, 1 i 5 mk
nr 129 5.75 4.75

5-15 fen, 4 typy
nr 130 4.— 4.50

5-20 fen, 4 typy
nr 131 1.95 2.25

10-20 fen, 4 typy
nr 132 1.95 2.25

20 fen-5 mk, 5 typów
nr 133 4.75 4.75

1920. Plebiscytowe z gołąbkim. 2 1/2, 3, 5, 10, 15, 20, 25, 30, 40, 50, 60, 75, 80, fen, 1, 2, 3, 5 mk
nr 134 2.75 2.25

Plebiscile

20 mars 1921.

1921. 10, 15, 20, 25, 30, 40, 50, 60, 75, 80 fen, 1 mk
nr 135 8.75 8.75

10 M

1922. 4 mk - 60 fen, 10 mk - 70 fen, 20 mk - 80 fen
nr 136 4 — 4.75

C. G. H. S.

1920. Z cyfrą 21. 5, 10, 15, 20, 30, 50 fen, 1 mk
nr 137 2.95 3.50

C. G. H. S.

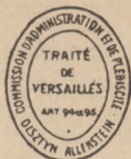
1920. Bez cyfry 21. 5, 10, 15, 20, 30, 40, 50, 60 fen, 1, 1.25, 2, 5, mk
nr 138 1.— 1.—

Olsztyn

PLEBISCITE

OLSZTYN ALLENSTEIN

1920. Nadruk prosty: 5, 10, 15 (2 odmiany), 20, 30, 40, 50, 75 fen, 1, 1.25, 1.50, 2.50, 3 mk
nr 139 4 — 5.50



1920. Nadruk owalny. 5, 10, 15, 15, 20, 30, 40, 50, 75 fen, 1, 1.25, 1.50, 2.50, 3 mk
nr 140 8.50 9.50

Dto bez 15 fen brunatnolila. 5, 10, 15, 20, 30, 40, 50, 75 fen, 1, 1.25, 1.50, 2.50, 3 mk
nr 140 a 3.75 4.25

Warmia



1920. 5, 10, 15, 20, 25, 30, 40, 50, 60, 70 fen, 1, 2, 3, 5 mk
nr 141 25.— 27.50

Commission
Internationale
Marienwerder

1920. 5, 20, 50, 75, 80, fen, 1 mk
nr 142
Cena na zapytanie!

1 Mark 1

Commission

Interalliee

Marienwerder

1920. Nadruk wartości markowych na „Germanii“. 1-2, 2-2½, 3-3, 5-7½

nr 143 27.50 36.—

Commission

Interalliee

Marienwerder

1920. Nadruk na wartościach markowych. 1, 1.25, 1.50, 2.50 mk

nr 144 3.75 4.50



1920. II. wydanie. 5, 10, 15, 20, 25, 30, 40, 50, 60, 75 fen, 1, 1.25, 1.50, 2, 3 mk

nr 145 24 — 25.—

Litwa Środkowa



1920-21. Herb Litwy Środkowej. Niezabkowane. 2 odmiany. 25 fen, 1 i 2 mk

nr 146 —.50 —.60

1920-21. Herb Litwy Środkowej. Zabkowane. 2 odmiany. 25 fen, 1 i 2 mk

nr 147 50 — 60.—



1920. Nadr. na znaczkach kowieńskich. 2 mk-15 sk, 4 mk-10 sk, 4 mk-20 sk, 4 mk-30 sk, 6 mk-50 sk, 6 mk-60 sk, 6 mk-75 sk, 10 mk-1 auks, 10 mk 3 auks, 10 mk-5 auks

nr 148 220.— 225 —

1920. Nadr. na znaczkach kowieńskich. 2 mk-15 sk, 4 mk-10 sk, 4 mk-20 sk, 4 mk-30 sk, 6 mk-50 sk, 6 mk-60 sk, 6 mk-75 sk, 10 mk-1 auks

nr 148 a 40.— 40.—



1920. Niezabkowane. 25 fen, 1, 2, 4, 6 i 10 mk

nr 149 1 20 150

Dto zabkowane. 25 fen, 1, 2, 4, 6, 10 mk

nr 150 — 90 130

„Na Śląsk 2 M.“

1921. Niezabkowane. Nadruk na 2 odmian. 25 fen, 1 i 2 mk

nr 151 1 50 1.75

Dto zabkowane. 25 fen, 1 i 2 mk

nr 151 a 1 75 2.50

+ 1 M

1921. Czerw. Krzyż. Niezabk. 2+1 mk, 4+1 mk

nr 152 —.40 — 50

Dto zabk. 2+1 mk, 4+1 mk

nr 153 —.35 —.40



1921. Biały Krzyż. Niezabk. 2+1 mk, 4+1 mk, 10+2 mk

nr 154 — 50 —.65

Dto zabk. 2+1 mk, 4+1 mk, 10+2 mk,

nr 155 —.60 —.75



1921. Obrazkowe niezabkowane. 1, 2, 3, 4, 5, 6, 10, 20 mk

nr 156 1.25 1.50

Dto zabkowane. 1, 2, 3, 4, 5, 6, 10, 20 mk

nr 157 1.— 1.25



1921. Wydanie w rocznicę wkroczenia gen. Zeligowskiego do Wilna. Niezabkowane. 100, 150 mk

nr 158 3.50 5.—

Dto zabkowane. 100, 150 mk

nr 159 3.— 4.50



1922. Okolicznościowe wydanie na otwarcie Sejmu Litwy Środkowej. Niezabkowane. 10, 25, 50 i 75 mk

nr 160 3 50 4.50

Dto zabkowane. 10, 25, 50 i 75 mk

nr 161 3 50 4.50



1921. Sylwetki budowli Wilna i okolicy. Niezabkowane. 50 fen. 1, 2, 3, 5 i 20 mk

nr 162 —.55 —.90

Dto zabkowane. 50 fen, 1, 2, 3, 5 i 20 mk

nr 163 —.55 — 90

Zestawienia (pakiety) znaczk. polsk.: 100 rozm. zł 0.90 200 rozm. zł 3.50 300 rozm. 12.—
Pojedyncze znaczki polsk. można obecnie zamawiać w g Witkowskiego małego katal. zn. polsk.
Obszerny katalog znaczków polskich z uwzględnieniem odmian i błędndruków wydamy
jeszcze w b. roku.

CENNIK ZESTAWIEŃ (PAKIETÓW) 1938

Ceny netto — towar standartowy

Ze względu na zniesienie wszelkiego rodzaju rabatów, **ceny są wydatnie niższe**, a przytem jakość towaru jest najwyższej klasy, bo to pakiet pakietowi nie zawsze jest równy. Każde źródło zakupu reprezentuje inny asortyment i tak często ta sama ilość rozmaitych znaczków danego kraju, może być w rezultacie inna i przedstawia dwie różne wartości, na co **szczególnie należy zwrócić uwagę przy kupywaniu**. Zestawienia (plakiety) nadają się do założenia zbioru, uzupełnienia i na wymianę. Zestawienia większe, nie objęte niniejszym cennikiem dostarczamy na zamówienie. Ceny podamy na zapytanie.

Pierwsza rubryka oznacza ilość znaczków danego kraju, przyczem **każdy znaczek jest inny**, druga rubryka oznacza cenę za odpowiednie zestawienie.

PAKIETY TO KWESTIA ZAUFANIA

Cały świat

100 rozm. —.30	300 rozm. 1.10	500 rozm. 1.80	1000 rozm. 4.80	2000 rozm. 13.50
200 „ —.65				3000 „ 25.50

Europa

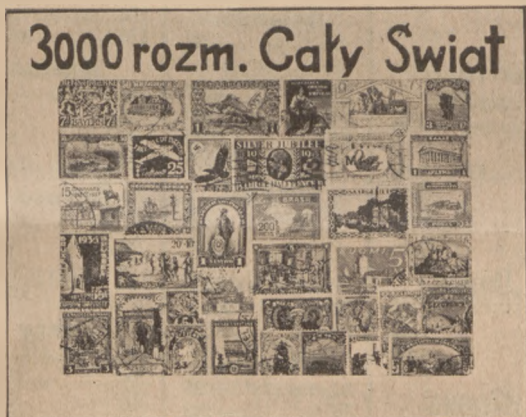
500 rozm. 2.10	50 rozm. —.45	200 rozm. 4.—	500 rozm. 18.—	1500 rozm. 128.—
1000 „ 5.70	100 „ 1.35	300 „ 7.80	1000 „ 63.—	2000 „ 255.—
2000 „ 19.50				
4000 „ 34.50				
3000 „ 84.—				
5000 „ 120.—				
6000 „ 180.—				
7000 „ 255.—				

Afryka

25 rozm. —.25
50 „ —.50
100 „ 1.20
200 „ 4.10
300 „ 7.50
500 „ 18.—
1000 „ 68.—
1500 „ 143.—

Azja

25 rozm. —.15



Australia

25 rozm. —.40
50 „ 1.—
100 „ 3.—
200 „ 13.50
300 „ 35.—
500 „ 97.—

Ameryka

50 rozm. —.45
100 „ 1.10
200 „ 3.—
300 „ 6.—
500 „ 15.—
1000 „ 39.—
1500 „ 75.—
2000 „ 127.—

Zamorz

(wszystkie kraje)

25 rozm. —.15	100 rozm. —.85	200 rozm. 1.90	300 rozm. 3.90	500 rozm. 7.50
50 „ —.35				1000 „ 21.—

Kolonie państw europejskich

Kolonie angielskie

25 rozm. —.20
50 „ —.50
100 „ 1.20
200 „ 3.75
300 „ 8.50
500 „ 16.50
1000 „ 60.—
1500 „ 128.—
2000 „ 255.—

Kolonie francuskie

25 rozm. —.25
50 „ —.45
100 „ 1.20
200 „ 3.30
300 „ 7.20
500 „ 15.—
1000 „ 51.—

Kolonie hiszpańskie

25 rozm. 1.20

50 rozm. 2.55
75 „ 4.50
100 „ 8.—
200 „ 27.—

Kolonie holenderskie

25 rozm. —.60
50 „ 1.50
100 „ 7.40
200 „ 30.—

Kolonie niemieckie

10 rozm. 1.50
25 „ 4.80
50 „ 15.—
75 „ 27.—
100 „ 45.—

Kolonie portugalskie

25 rozm. —.50
50 „ 1.20

100 rozm. 2.90
200 „ 7.50
300 „ 13.50
500 „ 25.50
1000 „ 115.—

Kolonie włoskie

25 rozm. 1.35
50 „ 4.10
100 „ 13.—
150 „ 25.—

Albania	Bułgaria
10 roz. 1.10	25 roz. —.40
25 " 3.75	50 " 1.—
50 " 11.—	100 " 2.70
75 " 19.50	150 " 6.30
100 " 33.—	200 " 12.—

50 roz. 1.50	50 roz. 3.30
100 " 3.90	80 " 16.50
150 " 7.20	100 " 36.—
200 " 15.—	

50 roz. 3.30	50 roz. —.75
80 " 16.50	100 " 2.40
100 " 36.—	150 " 4.20
	200 " 8.80
	300 " 26.—

50 roz. —.75	50 roz. —.30
100 " 2.40	50 " —.75
150 " 4.20	100 " 1.65
200 " 8.80	150 " 4.50
300 " 26.—	200 " 9.—
	300 " 27.—



Grecja	10 roz. 1.50
25 roz. —.30	50 " —.85
50 " —.85	100 " 3.—
100 " 3.—	150 " 6.—
150 " 6.—	200 " 12.50

Litwa	10 roz. —.30
20 " —.80	50 " 2.40
50 " 2.40	100 " 9.—
100 " 9.—	150 " 15.—
150 " 15.—	200 " 34.—

Rosja	25 roz. —.30
50 " —.75	100 " 1.65
100 " 1.65	150 " 4.50
150 " 4.50	200 " 9.—
200 " 9.—	300 " 27.—

Gibraltar	5 roz. —.75
10 " 2.40	20 " 7.20
20 " 7.20	30 " 15.—

Luxenburg	10 roz. —.30
25 " —.85	50 " 2.40
50 " 2.40	100 " 6.75
100 " 6.75	150 " 15.—
150 " 15.—	200 " 30.—

Rumunia	50 roz. —.45
100 " 1.10	150 " 1.95
150 " 1.95	200 " 3.30
200 " 3.30	300 " 9.75
300 " 9.75	400 " 33.—

Anglia	10 roz. —.30
25 roz. —.30	50 " 1.20
50 " 1.20	75 " 4.50
75 " 4.50	100 " 9.50

Czarnogórze	10 roz. —.40
25 " 1.20	50 " 3.45
50 " 3.45	75 " 8.—
75 " 8.—	100 " 15.—

Hiszpania	25 roz. —.25
50 " —.75	100 " 2.70
100 " 2.70	150 " 8.50
150 " 8.50	200 " 15.—
200 " 15.—	300 " 45.—

Łotwa	10 roz. —.25
25 " —.70	50 " 2.55
50 " 2.55	75 " 5.25
75 " 5.25	100 " 8.40
100 " 8.40	125 " 15.—

San Marino	10 roz. —.60
25 " 2.25	50 " 8.—
50 " 8.—	75 " 18.—

Andora	10 roz. —.25
15 " —.50	25 " 1.35

Czechosłowacja	50 roz. —.40
100 " 1.10	150 " 2.70
150 " 2.70	200 " 5.70
200 " 5.70	250 " 10.50
250 " 10.50	300 " 36.—

Holandia	25 roz. —.20
50 " —.70	100 " 2.70
100 " 2.70	150 " 7.50
150 " 7.50	200 " 16.50
200 " 16.50	250 " 35.—

Malta	10 roz. —.75
15 " 1.35	25 " 3.30
25 " 3.30	50 " 11.50

Saara	10 roz. —.55
25 " 1.65	50 " 4.80
50 " 4.80	70 " 9.75
70 " 9.75	100 " 18.—

Austria	100 roz. —.50
200 " 1.30	300 " 2.60
300 " 2.60	400 " 4.80
400 " 4.80	500 " 9.—
500 " 9.—	600 " 16.50
600 " 16.50	800 " 53.—
800 " 53.—	1000 " 135.—

Dania	50 roz. —.45
100 " 1.50	150 " 4.50
150 " 4.50	200 " 9.—

Islandia	10 roz. —.75
25 " 2.25	50 " 6.—
50 " 6.—	100 " 19.50
100 " 19.50	125 " 36.—
125 " 36.—	150 " 57.—

Monaco	10 roz. —.35
25 " 1.65	50 " 6.30
50 " 6.30	75 " 18.—

Serbia	10 roz. —.35
25 " 1.20	50 " 3.45
50 " 3.45	100 " 13.50

Bawaria	25 roz. —.35
50 " —.85	100 " 2.55
100 " 2.55	150 " 6.75

Estonia	10 roz. —.25
25 " —.75	50 " 3.—
50 " 3.—	75 " 10.50

Irlandia	10 roz. —.25
15 " —.80	25 " 1.80

Niemcy	100 roz. —.30
200 " 1.15	300 " 2.10
300 " 2.10	400 " 5.60
400 " 5.60	500 " 11.50

Szwajcaria	25 roz. —.20
50 " —.55	100 " 2.40

Balkany	50 roz. —.35
100 " —.80	200 " 2.40
200 " 2.40	300 " 4.20
300 " 4.20	500 " 9.—
500 " 9.—	1000 " 32.—

Finlandia	25 roz. —.20
50 " —.55	75 " 1.30
75 " 1.30	100 " 2.55

Jugosławia	25 roz. —.20
50 " —.45	100 " 1.45
100 " 1.45	150 " 3.50
150 " 3.50	200 " 6.30
200 " 6.30	250 " 11.50
250 " 11.50	300 " 27.—

Kłajpeda	25 roz. 2.90
50 " 8.10	100 " 27.—
100 " 27.—	125 " 48.—

Kreta	10 roz. 1.05
20 " 3.—	25 " 4.80
25 " 4.80	30 " 7.50



Belgia	50 roz. —.35
100 " —.80	150 " 1.75
150 " 1.75	200 " 3.—
200 " 3.—	300 " 8.50

Fiuma	10 roz. —.60
25 " 1.80	50 " 5.10
50 " 5.10	75 " 9.—
75 " 9.—	100 " 15.—

Norwegia	25 roz. —.25
50 " —.60	75 " 1.30
75 " 1.30	100 " 3.20
100 " 3.20	150 " 13.50

150 " 7.20	200 " 15.—
------------	------------

Bośnia	10 roz. —.35
25 " 1.35	50 " 3.30
50 " 3.30	75 " 6.75
75 " 6.75	100 " 13.50
100 " 13.50	150 " 32.—

Francja	50 roz. —.30
100 " 1.20	150 " 3.50
150 " 3.50	200 " 7.50

Liechtenstein	20 roz. —.40
30 " 0.75	

Portugalia	25 roz. —.30
-------------------	--------------

Szwecja	25 roz. —.20
50 " —.40	100 " 1.65
100 " 1.65	150 " 5.40
150 " 5.40	200 " 15.—

Turcja

25 roz.	—45
50 "	1.10
100 "	2.25
200 "	6.30
300 "	12.75
400 "	28.50

Ukraina

25 roz.	—55
50 "	2.10
70 "	4.50
Watykan	
10 roz.	—80
15 "	1.65
20 "	3.30

Węgrzy

100 roz.	—60
200 "	1.65
300 "	3.—
400 "	7.20
500 "	15.—
600 "	40.—

Włochy

50 roz.	—40
100 "	1.15
150 "	2.70
200 "	5.10
300 "	18.—

Wirttembergia

25 roz.	—55
50 "	1.80
75 "	4.20
100 "	9.—
150 "	27.—

**Zamorze**

20 roz.	—55
25 "	—75
50 "	2.10

Ekwador

10 roz.	—35
25 "	—85
50 "	2.25

Erytrea

10 roz.	—75
25 "	2.25

Filipiny

10 roz.	—30
25 "	1.20
50 "	6.30

Gabon

10 roz.	—40
15 "	—75
25 "	2.25

Guadelupa

10 roz.	—30
15 "	—70
20 "	1.35

Guatemala

10 roz.	—35
25 "	1.10
50 "	2.90

Gujana ang.

10 roz.	1.20
20 "	3.30

Guj. franc.

10 roz.	—60
25 "	2.70

Gwin. hiszp.

10 roz.	2.40
20 "	6.45

Gwalior

10 roz.	—25
25 "	1.20

Haiti

10 roz.	—90
25 "	2.40

Hajderabad

10 roz.	—30
20 "	—85

Honduras

10 roz.	—65
25 "	1.95
50 "	4.80

Hong-Kong

10 roz.	1.—
20 "	3.45

Indie ang.

25 roz.	—35
50 "	1.35
75 "	3.75

Indie holend.

10 roz.	—25
25 "	—60
50 "	1.35
75 "	2.70
100 "	6.30

Indo-Chiny

10 roz.	—25
25 "	—60
50 "	1.95

Irak i Mezop.

10 roz.	—45
25 "	1.80
50 "	5.20

Jamajka

10 roz.	—40
20 "	1.50
30 "	3.30

Japonia

25 roz.	—25
50 "	—90

**Abisynia**

5 roz.	1.05
10 "	2.10
25 "	5.70

Algeria

10 roz.	—25
25 "	—75
50 "	2.55

Afganistan

5 roz.	2.55
10 "	6.60

Angola

10 roz.	—40
20 "	1.20

Antigua

3 roz.	—75
--------	-----

Arabia

5 roz.	—90
10 "	2.25

Argentyna

25 roz.	—45
50 "	1.20
100 "	3.60

Azerbejdżan

5 roz.	—30
10 "	—50
15 "	1.10

Azory

10 roz.	—45
25 "	1.25
50 "	3.30

Bahamas

5 roz.	1.25
10 "	4.50

Barbados

10 roz.	1.50
---------	------

Bermuda

5 roz.	1.35
--------	------

Bhopal

5 roz.	—35
--------	-----

Borneo

10 roz.	3.—
---------	-----

Boliwia

10 roz.	—60
25 "	1.65
50 "	5.10

Brazylia

25 roz.	—45
50 "	1.20
100 "	5.70

Ceylon

10 roz.	—30
25 "	1.50

Chile

10 roz.	—20
25 "	—45
50 "	1.65
75 "	4.50

Chiny

10 roz.	—15
25 "	—40
50 "	1.35
100 "	9.—

Costa Rica

10 roz.	—55
25 "	1.80
50 "	4.80

Curaçao

10 roz.	1.65
---------	------

Cypr

10 roz.	—90
15 "	1.65
25 "	3.50

Dahomey

10 roz.	—80
---------	-----

Egipt

10 roz.	—25
---------	-----

Kamerun

10 roz.	—40
15 "	—85
20 "	1.50

Kanada

25 roz.	—30
50 "	1.35
75 "	4.20

Martinique

10 roz.	—40
20 "	1.50

Mauritius

10 roz.	—90
25 "	3.20

Meksyk
10 rozm. —.25
25 „ —.55
50 „ 2.25

Nyassa
20 rozm. 2.40

Peru
10 rozm. —.25
25 „ —.70
50 „ 2.25

Somali francuskie
10 rozm. —.55
20 „ 1.95

Trawancore
10 rozm. —.25
20 „ —.45
25 „ —.60
50 „ 4.20

Mozambique
10 rozm. —.35
25 „ 1.20

Oceania
10 rozm. —.40
15 „ 1.—
20 „ 1.95

Portorico
10 rozm. —.50
25 „ 1.95

Stany Zjednoczone
25 rozm. —.45
50 „ 1.20
100 „ 4.50

Trinidad i Tobago
10 rozm. —.90
20 „ 3.60



Przyładek dobrej nadziei
10 rozm. 1.20
15 „ 3.30

Queensland
10 rozm. 1.20
20 „ 5.40

Sudan angielski
10 rozm. 1.20
20 „ 3.45

Tunis
10 rozm. —.25
25 „ —.90

Reunion
10 rozm. —.40
20 „ 1.10
30 „ 3.50

Sudan francuski
10 rozm. —.40
15 „ —.90
20 „ 1.80

Urugwaj
10 rozm. —.30
25 „ —.70
50 „ 2.25

Nikaragua
10 rozm. —.35
25 „ —.90
50 „ 2.40

Państwa Indyjskie
10 rozm. —.20
25 „ —.45
50 „ 1.35
100 „ 3.75

Rodezja
10 rozm. —.75
20 „ 3.75

Surinam
10 rozm. 1.10
20 „ 2.40

Venezuela
10 rozm. —.25
25 „ —.90
50 „ 2.70

Nowa Kaledonia
10 rozm. —.30
15 „ —.60
25 „ 1.50

Palestyna
10 rozm. —.55
15 „ 1.05
25 „ 2.10

Rio de Oro
10 rozm. 4.10

Syria
10 rozm. —.30
25 „ 1.20
50 „ 3.75

Victoria
10 rozm. —.90
25 „ 4.50

Nowa Fundlandia
10 rozm. —.50
20 „ 1.35
25 „ 2.55

Panama
5 rozm. —.70
10 „ 1.50

San Domingo
10 rozm. —.50
25 „ 1.65



Senegal
10 rozm. —.40
15 „ —.90
25 „ 1.90

Nowa Gwinea
5 rozm. 1.50
10 „ 3.90

Papua
5 rozm. 1.85
Paragwaj
10 rozm. —.30
25 „ —.90
50 „ 2.40

Sjam
10 rozm. —.45
25 „ 1.50

Transjordanian
10 rozm. 1.80

Zanzibar
5 rozm. 1.20

Nowa Zelandia
10 rozm. —.25
20 „ —.55
25 „ —.75
50 „ 3.—

Persja
10 rozm. —.30
25 „ —.65
50 „ 1.50
100 „ 4.20

Somali włoskie
10 rozm. 1.10
20 „ 3.—
25 „ 5.25

Transwal
10 rozm. 1.05
25 „ 4.80

Złote wybrzeże
10 rozm. 1.20
20 „ 4.50

Znaczki lotnicze

25 rozm. —.90	100 rozm. 8.25	200 rozm. 26.—	300 rozm. 54.—	500 rozm. 150.—
50 „ 2.55				1000 „ 675.—

Zbiory

(znaczki wyklejane w zeszytach)

5000 rozm. 105.— | 10.000 rozm. 360.— | 12.000 rozm. 540.—

WYDAWNICTWA WITKOWSKIEGO MOŻNA OBEJRZEĆ I NABYĆ
W CAŁEJ POLSCE, OD DUŻYCH MIAST DO MAŁYCH MIASTECZEK,
W KAŻDEJ LEPSZEJ KSIĘGARNI LUB SKŁADZIE PAPIERU



Znak ochronny

Najlepsze — Najtańsze

to Witkowskiego
przybory filatelistyczne

Witkowskiego album do znaczków pocztowych, wydanych na ziemiach polskich (dawniej H. Kamiński — Toruń)



Album P11 uwzględnia wszystkie znaczki z zasadniczymi odmianami barw i papieru, wydane przez władze pocztowe polskie i okupacyjne, t. j. wydania oficjalne, Litwy Środkowej, plebiscytowe, poczt miejskich, wojskowych i okupantów. Spięty systemem śrubowym, zawiera przeszło 100 jednostronnie drukowanych kart z przeszło 200 ilustracjami. Papier pierwszorzędny. Oprawa płócienna. Rozmiar 25,5×30 cm. Waga ca 1,5 kg. Corocznie ukazują się dodatki

Cena zł 19.50
Porto zł 1.—

Dodatki dla posiadających poprzednie wydania albumu P11:

rocznik 1924/32 Cena zł 3.90 rocznik 1936 Cena zł 1.90
rocznik 1933 Cena zł 1.90 rocznik 1937/38 Cena zł 1.90
rocznik 1934/35 Cena zł 1.90

Porto zł —.80

Uwaga: dodatki 1937/38 r. ukażą się jesienią, bliższe dane w „Il. Wiad. Fil.”

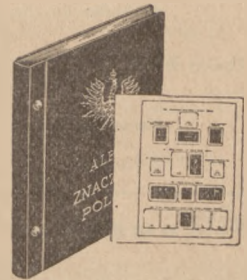
Karty Blanko do albumu P11, służą do rozszerzenia albumu — 50 sztuk Cena zł 3.75
Porto zł —.80

Okladka do albumu P11 z parą śrub i kartą tytułową — — — — — Cena zł 4.20
Porto zł —.80

Witkowskiego albumy popularne do znaczków polskich

Album P17 zawiera 44 jednostronnie drukowanych kart z piśmiennego papieru, około 750 miejsc na znaczki, t. j. komplet. Przeszło 200 ilustracji. Oprawa broszurowana. Na okładce wskazówki dla początkujących. Rozmiar 24,5×28,5 cm. Waga ca 300 gr. — — — — —

Cena zł 2.40
Porto zł —.60



Album P15 objętość jak P17, lepszy papier piśmienny. Oprawny w półpłótno, spięty systemem śrubowym, a więc uzupełnialny — — — — —

Cena zł 6.—
Porto zł 1.—

Dodatki do albumu P15, rocznik 1938 — dla posiadających I-sze wydanie Cena zł —.45
Porto zł —.25

Karty Blanko do albumu P15 z czarną obwódką — 50 sztuk — — — — — Cena zł 2.25
Porto zł —.60

Okladka do albumu P15 z parą śrub i kartą tytułową — — — — — Cena zł 3.—
Porto zł —.80

Album P16 objętość jak album P15, papier bezdrzewny, oprawa płócienna. Spięty systemem śrubowym, a więc uzupełnialny — — — — —

Cena zł 9.—
Porto zł 1.—

Dodatki do albumu P16, rocznik 1938 — dla posiadających I-sze wydanie Cena zł —.75
Porto zł —.25

Karty Blanko do albumu P16 z czarną obwódką — 50 sztuk — — — — — Cena zł 3.—
Porto zł —.60

Okladka do albumu P16 z parą śrub i kartą tytułową — — — — — Cena zł 3.60
Porto zł —.80

Witkowskiego albumy Blanko z siatką

Album B21/50 dla nowoczesnego filatelisty, pozwala zbierać znaczki według własnego upodobania. Spięty systemem śrubowym. Objętość 50 jednostronnie drukowanych kart z nierazącą siatką. Oprawa płócienna. Rozmiar 29×24,5 cm. Waga ca 650 gr

Cena zł 6.30
Porto zł 1.—

Karty Blanko do albumu B21-50 — 50 szt.

Cena zł 3.—
Porto zł —.80

Okladka do albumu B21-50 z parą śrub i kartą tytułową

Cena zł 3.30
Porto zł —.60

Album B21/100 rozmiar i wykonanie takie same jak album B21-50, tylko objętość większa, ponieważ zawiera 100 kart. Waga ca 1 kg

Cena zł 9.90
Porto zł 1.—

Karty Blanko do albumu B21-100 — 50 sztuk

Cena zł 3.—
Porto zł —.80

Okladka do albumu B21-100 z parą śrub i kartą tytułową

Cena zł 3.90
Porto zł —.60

Album B21/300 zawiera 300 kart takich samych jak w albumie B21-100, okładka podwójna, płócienna, śruby wewnątrz. Waga ca 3 kg

Cena zł 27.—
Porto zł 3.—

Karty Blanko do albumu B21-300 — 50 sztuk

Cena zł 3.—
Porto zł —.80

Okladka do albumu B21-300 z parą śrub i kartą tytułową

Cena zł 9.—
Porto zł 1.—

Album B22/100 spięty systemem śrubowym, wykonanie podobne do albumów B21, papier pierwszorzędny, rozmiar 31,2×27,7 cm, podwójna okładka płócienna. Objętość 100 kart. Waga ca 1,5 kg

Cena zł 18.90
Porto zł 1.—

Karty Blanko do albumu B22-100 — 50 sztuk

Cena zł 5.—
Porto zł —.80

Okladka do albumu B22-100

Cena zł 9.—
Porto zł 1.—

Album B22 300 wykonanie takie same, jak album B22-100, tylko większa objętość, ponieważ zawiera 300 kart. Waga ca 4 kg

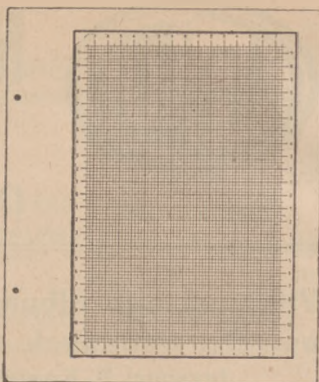
Cena zł 39.—
Porto zł 3.—

Karty Blanko do albumu B22-300 — 50 sztuk

Cena zł 5.—
Porto zł —.80

Okladka do Albumu B22-300 z parą śrub i kartą tytułową

Cena zł 9.—



Witkowskiego zeszyty do znaczków pocztowych

Porto doliczamy osobno

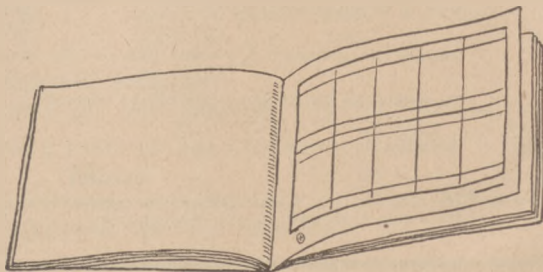
Zeszyt I nadaje się specjalnie dla uprawiających wymianę, z dobrego papieru jednostr. drukowanego, zawiera 160 pól na znaczki, rozm. 15×11 cm. Waga 19 gr. Objętość 16 kart

Cena zł —.15

Zeszyt Ia różni się od zeszytu I tym, że jest z cienkiego papieru, wobec czego nadaje się specjalnie dla uprawiających wymianę korespondencyjnie

Waga 11 gr.

Cena zł —.15



Zeszyt II posiada 500 pól na znaczki, u młodzieży zastępuje albumiki do znaczków zagranicznych. Format 23×15,5 cm. Objętość 20 kart. Waga 55 gr

Cena zł —.30

U w a g a: przy zamówieniach zeszytów, koszty przesyłki prosimy obliczać stosownie do wagi.

Witkowskiego ząbkomierze, narożniki i książeczki wkładk.

Porto doliczamy osobno

- Ząbkomierz** tekturowy, precyzyjnie wykonany, przewyższa jakością wyroby zagran. Cena zł — 15
- Ząbkomierz** celofanowy, którym można mierzyć ząbki znaczków bez zdejmowania z kopert - - - - - Cena zł — 45
- Narożniki** paczka 100 sztuk, służą do przymocowania całości w albumach - - - - - Cena zł — 90
- Książeczki wkładkowe** służą do przechowywania znaczków przy noszeniu, bez narażania ich na uszkodzenie, jak portfel do pieniędzy:
- a) oprawna w półpłótno, rozmiar 16×11 cm, 8 stron, pojemność ca 250 zn. Cena zł 1.20
- b) oprawna w płótno, rozmiar i pojemność takie same, jak pod a) - - - - - Cena zł 1.50

Literatura dla postępowego filatelisty - amatora

- Witkowskiego mały katalog znaczków polskich** wydanie 1938, uzupełniony i poprawiony, dostosowany do popularnych albumów znaczków polskich - - - - - Cena zł — 75
Porto zł — 15
- Polskie znaki pocztowe** w opracowaniu prof. dr. Łaskiewicza najnowsze wydanie. Dzieło to liczące ca 300 stron przedstawia nam wszystkie znaczki polskie - - - - - Cena zł 15. —
Porto zł 1. —
- Ilustrowane Wiadomości Filatelistyczne** miesięcznik przynoszący najświeższe wiadomości filatelistyczne z całego świata, szczegółowo opracowany dział nowości, objętość 20 stron, w tem 16 stron tekstu — za pojedynczy numer Adres Redakcji: Poznań, Al. Marcinkowskiego 7. — Wpłata przekazami rozrachunkowymi; Poznań I, kartoteka nr 80 - - - - - Cena zł — 50
- Prenumerata — roczna zł 5 50 półroczna zł 2 75 kwartalna zł 1 50
- Roczniki 1931-7** komplet oprawy w płócienną okładkę - - - - - Cena zł 30. —
- Ilustrowany Przegląd Filatelistyczny** komplet oprawy w płótno, wydawany w latach 1925—8 przez H. Kaminskiego w Toruniu - - - - - Cena zł 25. —

Niezbędna przybory dla filatelisty - amatora

Porto doliczamy osobno

- Nalepki do znaczków**, jednostronnie gumowane klejem nie niszczącym znaczków. Należy używać tylko takich, a nie w rolkach. Paczka 1'00 sztuk. Waga 16 gr - - - - - Cena zł — 50
- Pincetki niklowane** Format a mniejszy, wykonane z pierwszorzędnej stali, trwałe, długość ca 9 cm. - - - - - Cena zł 1. —
- Format b** większy, wykonane takie same, jak format a, długość ca 12 cm. - - - - - Cena zł 1.80
- Torebki przezroczyste** z dobrego papieru pergaminowego, paczka 100 sztuk, format 6,5×8 cm. - - - - - Cena zł 1. —
- Wywoływacz wodnych znaków**, służy do rozpoznania znaków wodnych, przy użyciu chemicznie czystej benzyny - - - - - Cena zł 1,75

- Przewodnik kolorów** podaje 133 odmiany barw, opis w języku niemieckim, francuskim i angielskim. Cena zł 3.75

- Wskaźniki do błędnodruków**, są to strzałki celuloidowe z języczkiem, który przylepia się do znaczka z błędem. Polski patent. Paczka 100 sztuk - - - - - Cena zł 1. —

- Katalog Michel — Europa 1938** w języku niemieckim — uwzględnia wszystkie znaczki państw europejskich. Komplet z podaniem ceny za każdy egzempl. niestemplowany i stemplowany - - - - - Cena zł 7. —
Porto zł — 50

- Katalog Michel — cały świat 1938** w języku niemieckim — uwzględnia wszystkie znaczki pocztowe całego świata z podaniem ceny za każdy egzemplarz niestemplowany i stemplowany - - - - - Cena zł 10.50
Porto zł — 60

- Katalog Yvert — cały świat 1938** w języku francuskim bogato ilustrowany, uwzględnia wszystkie znaczki pocztowe całego świata z podaniem ceny za każdy egzemplarz stemplowany i niestemplowany - - - - - Cena zł 14. —
Porto zł 1. —



Albumy KA-BE w języku niemieckim

Porto doliczamy osobno.

- Nr. 18. Europa** papier średni, solidna neutralna okładka, śruby wewnątrz, około 370 kart jednostronnie drukowanych, ca 11.000 pół. 1 tom. Waga ca 3 kg Cena zł 29.50
- Nr 19. Zamorze** papier i wykonanie jak wyżej. Około 430 kart, ca 13.000 pół. 1 tom. Waga ca 3,5 kg Cena zł 29.50
- Nr 214. Europa** I a papier bezdrzewny, solidna okładka neutralna, śruby wewnątrz, około 650 kart, druk jednostronny, ca 17.000 pół, 2 tomy. Waga ca 8 kg Cena zł 37.50
- Nr 215. Zamorze** papier i wykonanie jak wyżej. Około 760 kart, ca 21.000 pół. 2 tomy. Waga ca 8 kg Cena zł 37.50
- Nr 192. Lotnicze Europa** komplet, I a pap. bezdrzewny, około 180 kart, okładka neutralna, śruby wewnątrz, 1 tom. Waga ca 3 kg Cena zł 22.50
- Nr 592. Lotnicze Zamorze** objętość i wykon. jak wyżej. 1 tom. Waga ca 3 kg Cena zł 22.50
- Nr 72. Niemcy** włącznie plebiscyty, okupacje i kolonie, I a papier bezdrzewny, około 145 kart, druk jednostronny, ca 3250 pół. 1 tom. Waga ca 2 kg Cena zł 26.50

U w a g a : dzięki specjalnej umowie możemy oferować albumy tego wydawnictwa po cenach nader korzystnych.

Albumy Schaubeck'a w języku niemieckim

Album do bloczków cały świat, okładka podwójna płócienna, system śrubowy, 1 tom. Waga ca 1,5 kg Cena zł 25.—
Porto zł 2.—

U w a g a : inne albumy wymienionych wydawnictw oraz takie jak: Schwaneberger'a, Borka i tp. po cenach oryginalnych.

Warunki sprzedaży:

Ceny rozumieją się w złotych polskich. Wszelkie zamówienia płatne z góry na P. K. O. 208 547 lub za pobraniem przy wpłacie $\frac{1}{3}$ rachunku z góry jako gwarancji wykupienia pobrania. Porto ponosi kupujący. Miejscem wypełnienia i skargi sądowej dla obu stron jest Poznań. Wszelki towar pozostaje naszą wyłączną własnością aż do całkowitego zapłacenia. Zamówień niżej zł 5.— ze względu na wysokie koszty handlowe nie przyjmujemy. Wszelkie ceny bez zobowiązania, przy czym zastrzegamy sobie ewent. zmianę niektórych cen, które będziemy możliwie podawali w „Il. Wiad. Fil.“ — Przy zamówieniach z zagranicy prosimy należność wpłacić w banknotach, czekiem w złotych płatnym w Polsce lub najlepiej za pomocą międzynarodowego przekazu pieniężnego. Gwarancja! Wszystkie przez nas sprzedawane znaczki uważamy za prawdziwe i wrazie udowodnienia nieprawdziwości, zastrzegamy sobie prawo zamiany na prawdziwe względnie zwrotu pieniędzy. Wszelkie reklamacje uskutecznione być muszą w ciągu 3 dni po otrzymaniu przesyłki. Dalej idących pretensyj zasadniczo nie uwzględniamy. Zapytania. Do każdego zapytania winien być załączony znaczek na odpowiedź. Zamówienia zapasowe. Do każdego zamówienia prosimy dołączać stale zamówienia rezerwowe na wypadek, gdyby zamówione znaczki miały być wyczerpane.

DOM FILATELISTYCZNY JAN WITKOWSKI

POZNAŃ I. — AL. MARCINKOWSKIEGO 7 — TELEFON 27-81

POJEDYNCZE ZNACZKI POLSKIE

posiadamy prawie wszystkie
w wielkich wyborach na
składzie — Ceny podaje

**Witkowskiego
Mały Katalog Znaczków
Polskich 1938**

(Cena zł —.75 + 0.15 porto)

**Błądnodruki, odmiany
czworobloki, całe arkusze
próby i inne specjalności**

mamy w wyborze bezkonku-
rencyjnym. Największe rzad-
kości polskie przeszły przez
nasze ręce.

**Poważnym interesentom służy-
my bliższymi ofertami po na-
desłaniu znaczka na odpowiedź**

ZNACZKI ZAGRANICZNE

Likwidując rokrocznie kilkanaście zbiorów
mamy i tych znaczków obszerne zapasy. Znaczk-
i pojedyncze wysyłamy do wyboru — naj-



chętniej na podstawie nadesłanej listy braków.
Specjalnie obfite zapasy posiadamy znaczków
Austrii, Niemiec i Rosji, z których to krajów
możemy prawie wszystkie mankolisty załatwić.

NOWOŚCI ORAZ OKAZJE

znajdzie WPan co miesiąc w Ilustrowanych
Wiadomościach Filatelistycznych. Oprócz re-
gularnych nowości oferujemy tam okazynie
serie znaczków zagranicznych, których posta-
damy stale setki rodzajów na składzie.

ABONAMENT NOWOŚCI DO WYBORU

gwarantuje miesięczną ich dostawę zanim
jeszcze podrożeją.

KUPUJEMY STALE ZA GOTÓWKĘ!

**ZAPOTRZEBOWANIE NASZE
JEST OGROMNE!**

całe zbioru, znaczki pojedyncze
partie, resztówki, znaczki polskie
w każdej ilości. Szczególnie całe
**hurtowe zapasy serii i poje-
dynczych znaczków polskich.**

Im większa partia tem lepiej!

Prosimy znaczki nadsyłać dopiero
po uprzednim porozumieniu się
z nami i dopiero na nasze wyraźne
zlecenie. Prosimy wpierr o dokładne
oferty. Za przesyłki niezamówione
nie bierzemy odpowiedzialności.



Zamiast gotówki przyjmujemy za zamówione towary

POLSKIE ZNACZKI OBIEGOWE Z CODZIENNEJ KORESPONDENCJI

zaliczając zł 0.80 za 1000 szt. znaczków mytych
zł 0.60 za 1000 szt. znaczków niemytych

Ze względu na wysokie koszty przesyłek, przyjmujemy jednorazowo conajmniej 3000 szt.

NOWOŚCI i OKAZJE!

(Ważne aż do wyczerpania zapasów, z zastrzeżeniem zmiany cen)

OSTATNIE WYDANIA

Albania
Bloczek pamiątkowy . 1 bl x 2,20

Bułgaria
Nowa wartość 30 stot . 1 w x —,05
Nowa wartość 50 stot . 1 w x —,05
Róże 2 w x —,30

Czechosłowacja
Sokole zawody zimowe . 2 w x —,40

Estonia
Dobroczynne 1938 . . 4 w x 5,85
dto w bloczku 1 bl x 5,85

Finlandia
Czerwony Krzyż 1938 . 4 w x 1,95
F. I. S. 1938 2,95

Francja
Nowa wartość 1,75 Fr . 1 w x —,50

Gdańsk
Schoppenhauer 3 w x 1,10

Grecja
Ślubne 3 dr 1 w x —,25
Ślubne 1 dr 1 w x —,10

Hiszpania
Katalonia 5 c w 2 ko-
lorach cięte i zęb. . 4 w x —,30
dto w bloczkach . . 4 bl x 3,60
Huevar 6 bl x 3,85

Monaco
Nowe wart. 5 i 10 c . 2 w x —,10
Nowe wart. 1,75 fr. . 1 w x —,55
bloczek 10 fr 1 blok —
Cena na zapytanie

Norwegia
Nowy rysunek Króla
1 Kr 1 w x 2,05

Rumunia
Mała Ententa w osta-
tecznym rysunku . 2 w x —,85

Rosja
Poeta Rustaweli . . 1 w o —,15
Pawilon Wystawy Pa-
ryskiej 1 w o —,15
Łódź do bieguny . . . 4 w o 1,05

Niemcy
5 lecie Hitlera 2 w x —,50

Szwecja
Svedenborg 3 w x 2,45

Węgry
Nowe wartości 1, 2, 5 P. . 3 w x 12,25
Sw. Stefan 14 w x —
Cena na zapytanie

Włochy
Marconi 3 w x —,75

**Wszystkie nowości
stałe na składzie!**

Okazje w nowościach poprzednich wydań

(mały zapas)

Bułgaria
4 i 14 lewa 2 w x 1,20
2 lewa 1 w x —,15

Lichtenstein
Nowe wart. 5, 20 i 25 c . 3 w x 1,05

Czechosłowacja
gazetowe 9 w x —,50

Islandia
1 eyr 1 w x —,30

Francja
90 c 1 w x —,25

CHINY, bloczek pamiątkowy
Cena okazjna zł 5.—

HISZPANIA

Wydanie okolicznościowe z roku
1927 z podobizną Papieża PIUSA XI
i b. króla ALFONSA XIII na rzecz
wykopalisk katakumb



kpl. seria dla SANTIAGO 16 war-
tości 2 c—5 pta x
Cena okazjna 1 seria zł 9.50

dto kpl. seria dla SANTIAGO i TO-
LEDO (zmiany kolorów) 32 war-
tości 2 c—5 pta zł 22.50

1931, wydanie z okazji PANAME-
RYKAŃSKIEGO KONGRESU
POCZTOWEGO z przedrukiem
„Oficjal” 5 c do 4 pta
Seria 9 wart. x tylko zł 2 50

1932/33, Krajobrazy, wysokie wart.
1, 4, 10 peseta netto zł 6 —
(Znaczk! te wszędzie brakuja)

1935, G. M. JOVENANOS 30 c x
zł — 40

1931/36, Różne wydania republikań-
skie 2 5, 10, 15, 20, 40, 45, 50
cent. x zł 1.75

25 różnych winietek (znaczków) wy-
danych przez władze rządowe
zł 5.—

Okazyjnie na sprzedaż z rąk prywatnych

ZBIÓR ZNACZKÓW ZAMORSKICH

ca 4000 rozmaitych, utrzymanie
różne (jak w zbiorze) Zbiór mon-
towany jest w 3 tomach (album
Ka-Be wydanie 1936 I-a utrzymany)

Cena okazjna zł 220.—
Prawdziwa okazja do uzupełnienia
własnego lub założenia now. zbioru!

SCHAUBECK'a ALBUM DO BLOKÓW

oprawy w podwójną luksusową
okładkę, najnowsze wydanie
Cena za album złotych 30.—
plus porto zł 2.—

ANGLIA KORONACYJNE



DLA KOLONII:

Aden, Antigua, Ascension, Ba-
hamas, Barbados, Basutoland,
Bechuanaland, Bermuda, Br.
Gulana, Br. Honduras, Br. So-
lomon, Cayman, Ceylon, Cypr,
Dominica, Falkland, Fiji, Gambia,
Gibraltar, Gilbert, Gold
Coast, Grenada, Honkong, Jama-
lica, Kenya, Leeward, Malta,
Mauritius, Montserrat, New-
foundland, Nigeria, N.Rhodesia,
Nyassaland, St. Helena, St. Kitts,
St. Lucia, St. Vincent, Sev-
chelles, Sierra Leone, Somali-
land, St. Sellemans, Swazi-
land, Trinidad, Turks, Virginis-
land

Catość — 45 serii dla wszystkich
wyżej wymienionych kolonii
Komplet 135 sztuk x zł 47.50

DLA DOMINIÓW

Komplet z Anglią 67 war-
tości x zł 67.50

**KORZYSTAJ PÓKI CENA
JESZCZE NISKA!**