

TYGODNIK
INFORMAC.
FINANSOWO-
GIEŁDOWY

WARUNKI
PRENUMERATY:
W WARSZAWIE
I NA PROWNCJI
ROZCZNIE ZŁ. 20.—
PÓŁROCZNIE ZŁ. 10.—
KWARTALNIE ZŁ.
5.— MIESIĘCZNIE
ZŁ. 1,80. ZAGRANICĄ
ROZCZNIE ZŁ. 24.—
NUMER POJE-
DYN CZY 50 GR.

G A Z E T A

GIEŁDOWA

I LOSOWAŃ

WYCHODZI
W SOBOTĘ
KAŻDEGO
TYGODNIA

C E N A
O G Ł O S Z E Ń:
STRONA ZŁ. 400.—
½ STRONY ZŁ. 200.—
¼ STRONY ZŁ. 150.—
⅓ STRONY ZŁ. 75.—
C Y F R O W E
T A B E L E O 50
PROCENT DROŻEJ

REDAKCJA: ULICA ŚNIADECKICH NR. 9, TELEFON 8-38-19. REDAKTOR PRZYJMUJE WE WTORKI I PIĄTKI OD GODZ. 5 — 6. ADMINISTRACJA: W DOMU BANKOWYM ZJEDNOCZONYCH BANKOWCÓW ANTONI PAWLIKOWSKI I S-KA W WARSZAWIE, ULICA MAZOWIECKA NR. 1, TELEFON 220-70. — KONTO P. K. O. NR. 27111

UPRASZAMY UPRZEJMIE O UREGULOWANIE NALEŻNOŚCI ZA PRENUMERATĘ

LOKATA A TEZAURYZACJA

Cudze chwalicie — swego nie znacie

Wiadomo powszechnie, iż jedną z przyczyn obecnego kryzysu, jest brak zaufania, co w czasach anormalnych jest objawem zupełnie zrozumiałym.

W Polsce pierwsze oznaki braku zaufania powstały podczas okresu inflacyjnego, gdy władze ówczesne przypisywały spadek kursu marki polskiej wyłącznie spekulacji i wydawały coraz inne zarządzenia, aby spekulację tę zwalczyć.

W tym celu powstała centrala dewiz oraz były wydane ustawy przeciwko instytucjom bankowym przy pomocy środków policyjnych, co w dużej mierze przyczyniło się do braku w społeczeństwie zaufania do instytucji bankowych.

Zapomniano tylko o najważniejszej rzeczy, a mianowicie, że spekulacja mogła mieć tylko drobny wpływ na spadek marki polskiej, natomiast decydujące znaczenie miała maszyna drukarska, pracująca bez przerwy i w dzień i w nocy, by nadążyć wydrukować tyle banknotów, ile ówczesna skala życiowa społeczeństwa wymagała.

W okresie inflacyjnym żaden budżet państwa nie był realny, wartość bowiem waluty krajowej z zawrotną szybkością spadała z godziną na godzinę. Kapitały instytucji bankowych oraz wszelkich spółek akcyjnych zmalały do minimum. Gdyby podatki były pobierane w walucie stałej (od chwili doręczenia nakazu płatniczego do chwili faktycznego niszczenia podatku suma przynależna równała się zeru) i nie było wówczas zakazu lokowania kapitałów w tejże walucie, majątek narodowy nie stopniałby, jak to wówczas miało miejsce.

To były pierwsze oznaki braku zaufania. Nastąpiła ucieczka kapitałów zagranicę i ujawnił się kolosalny popyt na dolary i inne banknoty zagraniczne oraz na złoto, które już nie ujrzało więcej

światła dziennego, gdyż szło do podziemi, nastąpiła więc tezauryzacja w całej pełni.

W 1924 r. powstaje Bank Polski poprzedzany troskami o stałość waluty. Do powstania Banku Polskiego przyczynił się wysiłek wspólny narodu. Jednak i tu popełnione były błędy, a między innymi zrównanie złotego z walutą szwajcarską.

Następuje drugi okres inflacyjny, aczkolwiek nie w tak dużych rozmiarach, jak pierwszy.

Więc tak w jednym, jak i drugim wypadku wina społeczeństwa nie była zbyt duża, gdyż nikt nie mógł się dostatecznie zorientować, co z pieniędzmi zrobić, by nie straciły na wartości. Więc albo wysyłano pieniądze zagranicę bez przeszkód, albo też zamieniano na walutę zagraniczną lub złoto.

Przebrnęliśmy tak do 1927 r., a w międzyczasie znaczne kapitały powędrowały z kraju zagranicę.

Następuje okres trzeci: stabilizacji waluty, dla której przeprowadzenia rząd zaciąga 7% Poż. Stabilizacyjną. Od tego czasu dzięki planowej polityce Banku Polskiego, złoty ani drgnął. Pomimo tego szersze masy nie zdołały nabrać zaufania do waluty krajowej, lecz dają pierwszeństwo głównie dolarowi, który stał się miernikiem przy wszelkich transakcjach. W dolarach zawiera się umowy, lokuje się kapitały, jednym słowem, dolar w wielu wypadkach wypycha złoto. Również rolę niepoślednią odgrywa w życiu gospodarzem

funt angielski, lecz w mniejszym stopniu, niż dolar. Obie te waluty uchodziły za najpotężniejsze, wymiana bowiem na złoto odbywała się normalnie.

Lecz stała się rzecz nieoczekiwana. W dniu 21 września 1931 r. Anglja zawiesza wymiennalność banknotów na złoto. Kurs funta spadł o 20%. Jakie straty ponieśli ci, którzy, unikając waluty krajowej, lokowali kapitały swe w walucie angielskiej, nie trudno się domyśleć. Zdawałoby się, że smutne to doświadczenie nauczy niedowiarków, iż nie należy szukać obcej waluty, lecz trzymać się krajowej, od tylu lat ustabilizowanej. Pieniądze dalej odpływają zagranicę, a potęga dolara nie jest zachwiana. A jednak bywają niespodzianki: następuje krach bankowy w Ameryce. Na początku marca r. b. już zauważyć było można pierwsze symptomy chwiejności dolara. Przypaść jednak trzeba, iż Bank Polski w porę się zorientował, w zeszłym bowiem roku przestał sprowadzać dolary, gdyż w naszym interesie nie było, aby je skupować. Z inicjatywy również Banku Polskiego notowania urzędowe banknotów dolarowych zostały zawieszono. Okazuje się, iż posunięcie to uchroniło wielu od strat.

I rzeczywiście, już od drugiej połowy kwietnia r. b. dolar się chwieje, a ustawa inflacyjna w Stanach Zjednoczonych dokonała reszty. Od dziś kabel stracił na wartości w stosunku do parytetu około 16%, co będzie dalej — przyszłość pokaże. Niewątpliwie

obywatele polscy duże poniosą straty z powodu spadku dolara.

Nasuwa się mimowoli pytanie, czy lokowanie wolnych kapitałów w kraju w papierach procentowych przy ustabilizowanej walucie nie byłoby korzystniejsze, niż faworyzowanie obcych walut lub trzymanie bezprocentowo w obcych banknotach, czy też złocie.

Z jednej strony kursy papierów tych byłyby wysoko notowane, przez co zwiększyłyby się majątki narodowy, z drugiej zaś — popyt na papiery hipoteczne dałby możliwość właścicielom nieruchomości w warunkach korzystnych do zaciągania pożyczek na odbudowę własności ziemskiej i miejskiej i zbędną byłaby wówczas ustawa konwersyjna, gdyż zmniejszenie oprocentowania musiałoby samo stopniowo nastąpić bez żadnego nacisku z zewnątrz. Trzeba raz wreszcie zrozumieć, iż i u nas mogłoby nastąpić odprężenie, gdyby społeczeństwo ufało własnym siłom. Ale do tego potrzebna jest niezłomna wiara, że wspólny wysiłek całego narodu może wiele zdziałać.

Odbudowa gospodarstw rolnych i nieruchomości miejskich oraz powstawanie nowych budowli przyczynia się do uruchomienia wielu dotychczas nieczynnych warsztatów pracy, dając zarobek licznym zastępom bezrobotnych.

Wykonanie jednak tych zamierzeń jest możliwe wówczas, gdy zaciągnięta na ten cel pożyczka będzie się opłacała. A opłacać się to będzie, gdyż kurs papierów hipotecznych będzie stał na odpowiedniej wysokości, co znów możliwe jest, gdy zamiast wszelkich lokat zagranicznych będziemy lokowali pieniądze w papierach krajowych.

Za stan rzeczy, jaki się wytworzył — winne jest społeczeństwo.

Cudze chwalicie — swego nie znacie.

Wybór Prezydenta

W dniu 8 bm. Zgromadzenie Narodowe dokonało wyboru Prezydenta Rzeczypospolitej. Większością głosów został wybrany ponownie prof. Ignacy Mościcki.

Z prasy zagranicznej

Niedotrzymanie klauzuli złota jest dewaluacją uczciwości.

Banki londyńskie otrzymały zawiadomienie od swoich przedstawicieli nowojorskich, iż będą skutecznie wyplatać kuponów wyłącznie w dolarach papierowych, i że pod tym względem żadne zastrzeżenia nie będą przyjmowane.

W związku z tem „Manchester Guardian“ uważa, iż stwarza to precedens niebezpieczny dla wszelkiego rodzaju umów.

Inne pisma, jak „News Chronicle“, „Daily Express“ i „Liverpool and Mercury“ zaznaczają, iż w londyńskich sferach finansowych wielkie oburzenie wywołał fakt wypłaty kuponów i wylosowanych papierów w dolarach papierowych.

„New - York - Herald“ (wydanie paryskie) tłumaczy, iż pożyczkodawcy zagraniczni winni sobie uświadomić, iż lokaty ich podlegają warunkom wewnętrznym. Tenże dziennik pisze dalej, iż niema dość na świecie złota, aby wszelkie zobowiązania mogły być pokryte według parytetu, więc tem się tłumaczy skreślenie klauzuli złota.

„Journal of Commerce“ jest zdania, iż jest to nieuniknionem następstwem odstąpienia od parytetu złota.

Według opinii prasy angielskiej wypowiedzenie klauzuli złota nie może być w żadnym razie uznane przez świat cały. Aczkolwiek Ameryka uważa, że niema na świecie dość złota, aby zobowiązania jej honorować w złocie, jednak sama posiada jego znaczne zapasy. Anglja nie wypowiedziała żadnych swych zobowiązań, aczkolwiek, wobec braku zupełnego zapasu, zmuszona była porzucić parytet złota. Niedotrzymanie klauzuli złota przez Amerykę posiada pewne cechy krektactwa. Dewaluacja podobna równa się dewaluacji uczciwości.

Uznawszy za słuszne jednostronne wypowiedzenie umów, nie należy się dziwić, gdy nastąpi coś podobnego, jak wypowiedzenie długów wojennych. Jeżeli wszelkie umowy staną się bezwartościowymi świstkami papieru, nie jest do pomyślenia, aby mógł istnieć handel międzynarodowy z Ameryką. Konferencja gospodarczą będzie miała do rozwiązania nie mniej trudne zagadnienia od genewskich, t. j. sprawę powrotu do parytetu uczciwości.

Bank Wypłat Międzynarodowych.
Bilans miesięczny banku powyższego na ultimo ubiegłego miesiąca wykazuje znaczny spadek, bo blisko o 200 milionów fr. szw. z powodu wyczerpania depozytów przez banki centralne. Ogólna suma depozytów spadła z 465 milionów na 277 milionów fr. szw., co się równa wycofaniu 40 milionów dolarów. Pomimo tego płynność się zwiększyła z powodu wzrostu sumy łącznej krótkoterminowych depozytów à vista, wynoszących 37.7%.

(Agence Econom. et Financiere).

Libickim został wybrany p. Józef Erazm Prüffer.

Nowy Prezes Dyrekcji

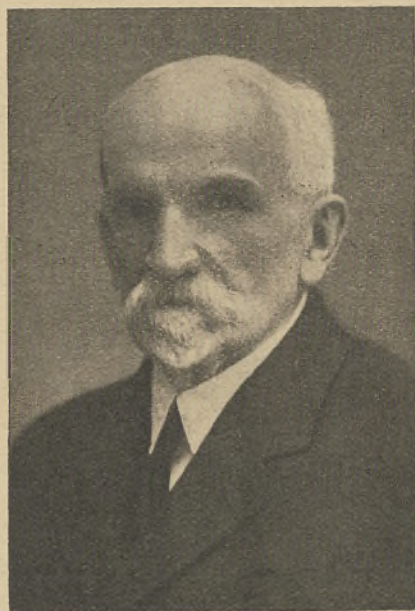
Towarzystwa Kredytowego m. Warszawy

Na wakujące stanowisko prezesa Dyrekcji Tow. Kred. m. Warszawy po ś. p. Stanisławie

na wydział fizyko-matematyczny, który ukończył w 1879 r. ze stopniem kandydata.

Następnie wstępuje Prezes Prüffer na praktykę przy budowie drogi żel. Nadwiślańskiej, poczem odbywa studia w Instytucie Komunikacji w Petersburgu. Po skończonych tam studiach wstępuje inż. Prüffer na służbę do ministerstwa komunikacji, a w 1906 r. przechodzi do emerytury w randze radcy stanu. Stanowisko Członka Komitetu Nadzorczoego obejmuje w 1909 r. zaś Dyrektora Tow. Kred. m. Warszawy — w 1920 r. Na stanowisku tem pozostaje do chwili obecnej.

Zalety osobiste nowego Prezesa, niespożyta energia i trzeźwość umysłu, pomimo podeszłego wieku, oraz gruntowna znajomość spraw, związanych z kredytem długoterminowym, pozwalają żywić nadzieję, iż Prezes Prüffer stanie na wysokości powierzonego mu zadania i zdoła przezwyciężyć trudności, które niewątpliwie napotykać będzie w wyjątkowo dziś ciężkich czasach dla własności nieruchomości.



Libickim został wybrany p. Józef Erazm Prüffer.

Nowy Prezes urodził się w 1852 r. Gimnazjum ukończył w Łomży w 1869 r., poczem wstąpił na Uniwersytet Warszawski

GIEŁDY

Warszawa.

(5/V — 11/V).

W okresie sprawozdawczym panowała dla papierów wartościowych tendencja niejednolita. Jedynie papiery procentowe, emitowane w dolarach, w związku ze spadkiem dolara, obniżyły się. Listy zastawne towarzystw kredytowych prowincjonalnych wykazywały nieco więcej ruchliwości, niż w okresie poprzednim.

Akcje. Bank Polski 73 — 71, Warsz. Tow. Fabr. Cukru 16, Lilpop 10, Starachowice 8.25.

Pożyczki państwowe. 3% Prem. Poż. Budowlana 38 — 37 37.75, Dolarówka 47.25 — 48.40 — 47.85, 4% Prem. Poż. Inwestycyjna 100 — 99.50 — 101, 5% Poż. Konwersyjna 43 — 44.50 — 44, 5% Konwers. Poż. Kolejowa 37 — 36.50 — 37.25, 6% Poż. Dolarowa 51.25 — 49 (odeinki drobne 49 — 49.75), 7% Poż. Stabilizacyjna 51 — 48 — 48.25 (odeinki po dol. 100 — 50), 10% Poż. Kolejowa 101.50.

Prywatne papiery lokacyjne. 4½% L. Z. Ziemięskie 38.75 — 37 — 38.25, 5% L. Z. st. m. Warszawy 48.50 — 47.75, 8% L. Z. st. m. Warszawy 37.50 — 39.75 — 38.80, 8% L. Z. m. Częstochowy 33, 5% L. Z. m. Kalisza 43.50, 8% L. Z. m. Kalisza 35.50, 8% L. Z. m. Kielce 29 — 30, 8% L. Z. m. Lublina 30 — 30.50 — 30, 8% L. Z. m. Łodzi 35.25, 8% L. Z. m. Piotrkowa 32.63 — 31.75, 10% L. Z. m. Radomia

30.50, 10% L. Z. m. Siedlec 27.25 — 27 28.

Obroty prywatne. 8% Poż. z 1925 r. (Dillon) 58 — 56.75, 7% Poż. Śląska 36.25 — 35.50, 7% Poż. m. st. Warszawy 31.50 — 33 — 31.50 (w płaceniu).

Dewizy. Belgja 124.45 — 124.35 — 124.30, Gdańsk 174.15, Holandia 358.50 — 359.60 — 358.80, Kopenhaga 134.50 — 135.15, Londyn 29.78 — 30.32 — 30.12, Nowy Jork 7.42 — 7.70 — 7.59, Kabel 7.35. — 7.75 — 7.60, Oslo 152.75, Paryż 35.11 — 35.10 — 35.11, Praga 26.54 — 26.52 — 26.53, Sztokholm 155, Szwajcaria 172.37 — 172.22 — 172.25, Włochy 46.40 — 47.10 — 47.05.

Obroty międzybankowe, Berlin 210.70 — 209.40.

Rynek prywatny. Banknoty: dolarowe 7.40 — 7.29 — 7.60, niemieckie 204 — 208 — 205.50, austriackie 96 — 100, sowieckie 1.05 — 0.95 — 1.00. **Monety:** rubel złoty 4.97½ — 5. — 4.93, dolar złoty 9.40 — 9.41 — 9.33, rubel srebrny 1.45 — 1.50, rubel w bilonie ros. 0.65 — 0.67.

Giełdy zamiejscowe.

(kursy z 11/V)

Łwów.

Akcje Cukrowni „Chodorów“ 68.

Poznań.

4½% listy dolarowe Pozn. Ziem. Kredyt. 29½ — 30 w zaoferowaniu, 4½% listy żytnie Pozn. Ziem. Kredyt. za ctn. mt. 5.

Dwu przyjaciół o loterii

Przed kolekturą Loterii Państwowej spotyka się dwóch przyjaciół, obaj grają na loterii, ale jeden z nich, pesymista z natury, choć już nieraz wygrał, jest niezadowolony z loterii, gdy drugi, optymista o zdrowych poglądach, choć jeszcze nie wygrał, wierzy w wygraną i jest zadowolony.

— Nie warto teraz grać na loterii, mówię ci, — zaczyna niezadowolony. Co to za pomysł tworzyć jedną wielką wygraną miliona zł., a w szczęśliwym wypadku nawet dwóch milionów, gdy o wiele lepiej byłoby te wygrane podzielić na kilkanaście części i dać możność wygrania kilkunastu ludziom...

— Tereferę — zaśmiał się drugi. Wytłumacz tym trzem szczęśliwcom, którzy w poprzedniej piątej klasie wygrali milion, że lepiej było, gdyby ten milion zamiast między nich trzech podzielono między piętnastu ludzi, albo czy oni umieliby tobie to wytłumaczyć, gdybyś ty akuratnie wygrał ten milion.

— Ciebie trzymają się zawsze kiepskie żarty! —

— Weale nie żartuję, tylko mówię poważnie. Są różne typy graczy, a ponieważ jest tylko jedna loteria, dyrekcja musi starać się zadowolić wszystkie żądania. Jest bardzo dużo graczy, którzy grają tylko dlatego, że są olbrzymie wygrane, jak dwa miliony względnie milion, czy trzysta albo 250 tysięcy. Do tych graczy ja należę. Jeżeli szczęście się uśmiechnęło, to niech już to będzie na całego. Ale loteria obsługuje także i takich graczy, którzy mówią to, co ty. Otóż jest przecież coś około tysiąca dwustu wygranych po 1000 zł., sześćset po 2000 zł., kilkadziesiąt wygranych po 5.000, po 10.000, po 25.000, po 50 i 75 tysięcy, cztery po 100 tysięcy i rozmaite inne wygrane mniejsze i większe. Czego ty jeszcze chcesz?

— A co myślisz o tem, że wyciągnięte w jednej klasie losy wracają do koła i grają drugi raz?

— Na to się skarżyć może tylko kolektor, ale nigdy gracz. Gdy wygrałeś dawniej stawkę np. w trzeciej klasie, otrzymałeś zato los do czwar-

tej klasy z innym numerem. W trzech pierwszych klasach los ten miał kolektor. Jeżeli wygrał, chował wygraną do kieszeni, jeżeli nie wygrał, oddawał go za pełną cenę w czwartej klasie. To było zgodne z przepisami, bo zresztą inaczej zrobić byłoby fizycznym niepodobieństwem. Innymi słowy przez trzy klasy kolektor grał po prostu na twój koszt. Teraz, gdy masz np. ćwiartkę i wygrasz t. zw. stawkę w trzeciej klasie, otrzymujesz czterdzieści zł. Za opłatą 10 zł. wymieniasz swoją ćwiartkę na ćwiartkę z tym samym numerem do czwartej klasy i trzydzieści złotych chowasz do kieszeni. Co ciebie tu spotyka z tego? A jeżeli trafisz jeszcze raz na stawkę w czwartej klasie, manipulacja się powtarza. Znowu za 10 zł. dostajesz ćwiartkę do piątej klasy, czterdzieści złotych chowasz do kieszeni, a po ukończeniu ciągnięcia dostajesz jeszcze premję. Wszystko to dzieje się kosztem dawnych szans kolektora, ale nie innych graczy. Jak ci się zdaje, czy ta zmiana nie była zupełnie słuszną reformą?

Dwaj przyjaciele podali sobie ręce i rozstali się w milczeniu. Pesymista poszedł zamyślony, zastanawiając się nad tem, co usłyszał. Drugi poszedł rad z siebie, że usunął przynajmniej jeden powód do goryczy z duszy przyjaciela.

Starszy Makler

Na ostatniem zebraniu członków Izby Maklerskiej przy giełdzie pieniężnej w Warszawie został ponownie wybrany starszym maklerem p. Stanisław Brzeziński.

Odpowiedzi redakcji

Panu **Perlm.** Sprawdzono do 1/I 1933 r. Niewylosowane i nie nie wygrały.

Panu **Br. Kl.** Stałe zamieszczać będziemy.

P.P. R. S., L. D. i S. M. Niewylosowane.

Zastrzeżone papiery

Przez Urząd Śledczy

4% Prem. Poż. Dolarowa (Dolarówka)

Nr.Nr.: 2942 2958 2962 73898 144223 234023—4 514220 907785 916514 983115 1053337 1090404 1257382 1257384 1267206 1288003 1289850 i 1374409.

4% Prem. Poż. Inwestycyjna.

Ser. 711 Nr.Nr.: 1 i 2.

WZBRONIENIE WYPŁAT.

Wydział V Sądu Okręgowego w Warszawie postanowił wzbronić wypłat i dokonywania tranzakcyj.

6% Poż. Dolarowa z 1920 r.

Po dol. 100. — Nr.Nr.: 12424 18748 25408 28556 40788 42496 43199 67093 66098 80502 83898 91447 91564 91565 91921 — 30.

LOSOWANIA

Towarzystwo Kredytowe m. Warszawy

Losowanie z dnia 2 maja 1933 r.
5%

Po zł. 1500. Nr. Nr.: 541 641
652 1488 491 544 622 746 865
983 2090 283 353 811 864 938
941 3200 262 305 720 4132 225
380 803 805 828 931 997 5333
667 759 6000 112 204 352 414
627 676 997 7088 201 435 448
561 614 783 887 941 947 8019
505 688 771 787 828 966 9121
557 936 974 10042 167 343 497
614 653 934 11089 280 327 12582
753 909 13305 548 702 704 880
995 14044 147 317 325 555 962
15088 188 193 567 932 16085
095 292 369 510 658 691 704 736
915 17191 210 213 434 454
628 685 946 952 18107 176 218
231 239 265 456 474 668 802
853 885 928 19214 594 724 951
20061 205 282 289 418 613 644
868 977 21074 103 551 697 722
777 780.

Po zł. 500. Nr. Nr.: 30499 607
939 955 31113 284 523 894 981
32593 661 793 951 33729 938
34047 165 204 225 246 540 998
35089 223 425 428 457 620 654
746 785 929 36209 333 502 588
808 37286 411 418 588 38239
483 781 817 39010 075 084 149
515 722 852 857 891 40692
41105 163 435 470 900 42261
279 341 881 948 963 43004 033
254 374 385 531 549 874 44045
340 342 741 998 45016 044 308
343 515 788 884 941 46022 045
058 150 345 358 515 622 676
695 819 47086 182 336 649
809 903 957 48006 091 375 389
450 582 687 922 49055 285 544
588 617 688 764 787 50071 208
531 533 51029 182 326 377 394
447 507 524 564 637 878 989.

Po zł. 200. Nr. Nr.: 75971 972
975 78861 862 863 864 865 866
867 868 869 870 83041 042 043
044 045 046 047 048 049 050 211
214 215 216 217 218 219 220
85084 086 087 088 089 090 271
272 273 274 275 276 277 278
279 981 985 986 987 988 989
990 88969 970 981 982 986 989
990 89371 372 373 374 378 379
875 876 878 879.

Po zł. 100. Nr. Nr.: 100755 756

Towarzystwo Kredytowe m. Łodzi

z dnia 27 marca 1933 r.
4% — Serja VIII.

Po zł. 3000. Nr. 50214 50303
50479.

Po zł. 1000. Nr. 50842 50878
51009 51191 51314 51392 51436
51653 51656 51832 51978.

Po zł. 500. Nr. 52132 52459
52479 52558 52588 52598 52662
52964 53014 53283 53333 53380
53433 53587 53627.

Po zł. 200. Nr. 55012 55339
55879 56177 56278.

Po zł. 100. Nr. 59182 59315
59447 59554 59582 60277 60913
60988 61888 61900 61937 61953
62037 62167 62434 62446.

Po zł. 50. Nr. 69021 69022
69024 69025 69028 69029 69030
69691 70451 71271 71348.

Po zł. 25. Nr. 79191 79192
79193 79194 79195 79196 79197
79198 79199 79200.

5% — Serja IX.

Po zł. 3000. Nr. 27 96 275 419
572 807 912.

Po zł. 1000. Nr. 1063 1152 1154
1219 1254 1872 2342 2568 2671
2794 2989 3184 3428 3633 3635
3721 3770 3940 3989 3997.

Po zł. 500. Nr. 4554 4806 4810

758 759 105722 728 729 730 821
822 823 824 828 829 107012 013
014 016 017 108222 223 224 225
226 227 228 229 230 113331 332
333 334 335 336 337 338 339
340 114281 282 283 287 288.

Po zł. 50. Nr. Nr.: 135301 303
307 308 309 672 673 674 675
678 680 142475 476 477 478 480
143781 782 783 784 785 786 787
789 790.

4 1/2%

Po zł. 1500. Nr. Nr.: 500075
090 565 696 795 806 834 857
942 957 501020 033 104 138 218
249 370 476 588 647 864 502020
045 065 369 429 434 679 790
799 835 902 503124 136 390 395
530 577 820 937 504100 247 263
302 354 390 410 505377 428 499
564 799 893 506382 438 672
750 934 989 992 507131 141 213
216 305 368 448 456 479 565
623 627 693 767 894 946 508118
430 560 593 649.

Po zł. 500. Nr. Nr.: 530239 471
475 603 683 796 891 963 531121
208 443 536 602 791 798 987
532206 280 402 491 594 809 920
942 533215 492 559 745 801 836
877 949 534123 142 253 689
535053 380 536228 229 306 597
632 742 816 963 537022 068 243
346 369 385 520 554 585 616
704 720 772 867 950 538066 242
370 466 552 736 767 771 834
852 871 539093 139 199 364 585
618 625 667 672.

Po zł. 200. Nr. Nr.: 571542
573053 054 055 574701 702 704
707 708 709 710 575511 514 515
516 517 518 702 703 710 576804
805 577561 562 563 564 565 566
567 568 569 570.

Po zł. 100. Nr. Nr.: 601247 248
250 948 603943 945 946 948 949
950 988 989 990 604061 062 065
066 067 068 069 070 470 605790
607271 278 279.

Po zł. 50. Nr. Nr.: 630462 463
464 466 467 468 469 470 632391
392 395 613 615 963 966 633126
128 130 312 315 317 319 634651
653 654 655 658 818 819 820
635321 327 329 330.

Wyplata od dnia 1 lipca 1933 r.

4874 4955 5283 5382 5446 5549
5645 5669 5787.

Po zł. 200. Nr. 10455 10515
10928 11112 11132 11388 11462
11811.

Po zł. 100. Nr. 17654 17787
17812 17897 17924 18281 18295
18316 18324 18695 18721 18803
18928 19346.

Po zł. 50. Nr. 27713 27714
27715 27718 27719 27720 28674
28675 28677 28678 28679 28680
28984 28985 28986 28987 28988
28989 28990 31561 31564 31565
31566 31567 31568 31569 31570
32189 32711 32991.
Po zł. 25. Nr. 37725 37726
37727 37728 37912 37913 40561
40562 40563 40564 40565 40566
40567 40568 40569 42360 42630
42735.

5% (dawniej 8%) — Serja X.

Po zł. 3000. Nr. 104147 109555.

Po zł. 1000. Nr. 7849 151089
155784.

Po zł. 500. Nr. 10289 11266
11839 15955.

Po zł. 200. Nr. 21683 22762
23655.

Po zł. 100. Nr. 41510.
Wyplata od dnia 1 lipca 1933 r.

Kronika akcyjna

ZEBRANIA.

23 maja.

Polskie Zakłady Elektryczne „Brown - Boveri“, Sp. Akc. w likwidacji — o godz. 17-ej w lokalu Spółki w Warszawie ul. Bielańska 6.

Zakłady Elektromechaniczne Rohn — Zieliński, Sp. Akc. Licencja Brown - Boveri — o godz. 18-ej w lokalu Spółki w Warszawie ul. Bielańska 6.

Sp. Akc. „Wrzosowa“, Fabr. Portland - Cementu — o godz. 13-ej w lokalu Spółki w Warszawie ul. Mazowiecka 7.

24 maja.

Wielkopolska Wytwórnia Chemiczna „Blask“, S. A. w Poznaniu — o godz. 11-ej na sali posiedzeń firmy Dr. Romam May, S. A. Chem. Fabryki w Poznaniu Pl. Nowomiejski 4.

Warszawskie Tow. Kopalń Węgla, Zakładów Hutniczych, S. A. — o godz. 12-ej w lokalu Zarządu Towarzystwa, ul. Jasna 1.

Częstochowskie Zakł. Wyrobów Włókienniczych „Stradom“, Sp. Akc. — o godz. 17-ej w biurze Zarządu ul. Moniuszki 2 w Warszawie.

Manufaktura Bawełniana, Gampe i Albrecht, Sp. Akc. w Łodzi — o godz. 17-ej w lokalu Zarządu Spółki w Łodzi, Piotrkowska 210.

Dom Towarowy Bracia Jabłkowscy, Sp. Akc. — o godz. 17-ej w siedzibie Spółki w Warszawie, Bracka 25.

Lloyd Bydgoski, S. Akc. w Bydgoszczy — o godz. 17-ej w gmachu Spółki w Bydgoszczy, ul. Grodzka 17.

26 maja.

Przędzalnia i Tkalnia Juty „Warta“, Sp. Akc. — o godz. 17.30 w biurze Spółki w Warszawie, ul. Mazowiecka 2.

Fabryka Cukru i Rafinerji Czerny w likwidacji — o godz. 16-ej w lokalu Spółki Handlowej Cukrowni Związkowych w Warszawie, ul. Mazowiecka 11.

Spółka Akcyjna Wyrobów Bawełnianych I. K. Poznański w Łodzi — o godz. 16.30 w lokalu Spółki w Łodzi, ul. Ogrodowa 17.

Polskie Zakłady Skody, Sp. Akc. na Okęciu w Warszawie — o godz. 17-ej w lokalu Polskiego Towarzystwa Zakładów Skody, Sp. z ogr. odp. w Warszawie, Królewska 23.

Sp. Akc. „Centrala Rolników“ w Poznaniu — o godz. 11-ej na sali posiedzeń Banku Związku Spółek Zarobkowych w Poznaniu Plac Wolności 15.

Fabryka Przetworów Chemicz-

nych „Rędziny“ Sp. Akc. — o godz. 18-ej w Warszawie, ul. Czackiego 3/5 w gmachu Stowarzyszenia Techników Polskich.

Sp. Akc. „Spedom“, Zjedn. Ekspedycyjne Domy Handlowe — o godz. 11-ej w kancelarii notariusza Stanisława Warmuskiego, ul. Senatorska 2.

Łódzka Huta Szklana „Geka“ — o godz. 17-ej w siedzibie Spółki w Łodzi, ul. Nowa 18/20.

Sp. Akc. Towarzystwo Miejskich i Międzydzielcowych Komunikacji Autobusowych w Warszawie — o godz. 17-ej w Warszawie Al. Ujazdowskie 9a.

27 maja.

Sp. Akc. dla eksploatacji Letniska „Zamek Pieskowa Skała“ — o godz. 19-ej w Warszawie ul. Emilji Plater 35/5.

A. Piasecki, Fabryka Czekolady, Sp. Akc. w Krakowie — o godz. 17-ej w biurze fabryki w Krakowie ul. Wrocławska 17.

Tow. Wyrobów Dzielnych i Tkalnych „R. Lipszyc“, Sp. Akc. — o godz. 16-ej w lokalu Spółki w Łodzi ul. Piranowicza 11/13.

Tow. Przemysłowo-Budowlane „Budopol“, Sp. Akc. w Łodzi — o godz. 13-ej w kancelarii notariusza Witolda Jamontta w Warszawie ul. Miodowa 5.

Fabryka Wyrobów Ceramicznych „Brytania“, Sp. Akc. — o godz. 17-ej w biurze Zarządu Al. Jerozolimskie 28 w Warszawie.

Spółka Akcyjna w likwidacji Krośnieńska Nafta i Gaz Ziarny w Krośnie — nadzwyczajne — o godz. 14-ej w biurze Dyrekcji w Krośnie, Rynek 60.

Pomorskie Zakłady Ceramiczne, Sp. Akc. w Grudziądzu — o godz. 20-ej w Warszawie Al. Ujazdowskie 30 m. 16.

„Radomska Przędzalnia Lnu“, Sp. Akc. — o godz. 17-ej w lokalu Spółki w Radomiu ul. Marywilska 12.

Zakłady Wyrobów Metalowych Konrad, Jarnuszkiewicz i S-ka — o godz. 18-ej w biurze Zarządu Spółki w Warszawie ul. Grzybowska 25.

Tartaki Przedsiębior. Drzewne, Sp. Akc. w Chodorowie — o godz. 12-ej w lokalu Spółki we Lwowie ul. Kościuszki 18.

Powszechny Bank Kredytowy, Sp. Akc. — o godz. 11-ej w sali posiedzeń Banku w Warszawie Moniuszki 10.

Gaz Ziarny, Sp. Akc. dla Przemysłu Naftowego we Lwowie — o godz. 11-ej w sali posiedzeń Spółki we Lwowie ul. Akademicka 7 III p.

Ustawy i Rozporządzenia

(dokończenie)

Rozporządzenie Ministra Skarbu w porozumieniu z Ministrem Komunikacji z dnia 16 lutego 1933 r.

§ 7. Bieg procentów od obligacji wylosowanych do umorzenia ustaje od daty płatności tych obligacji według planu umorzenia (załącznik do rozporządzenia z dnia 24 czerwca 1932 r. — Dz. U. R. P. Nr. 54, poz. 532). Obligacje wylosowane winny być przedstawione do zapłaty wraz ze wszystkimi kuponami, których termin płatności przypada na czas podacie płatności kapitału zgodnie z wymienionym wyżej planem umorzenia. Wartość kuponów brakujących będzie przy wypłacie kapitału potrącona.

§ 8. Wyplata należności za kupony oraz obligacje wylosowane do u-

morzenia wolna jest od wszelkich podatków polskich.

§ 9. Przedawnienie płatnych kuponów następuje po pięciu latach, a obligacji wylosowanych do umorzenia — po trzydziestu latach, licząc bieg jego od daty płatności kuponów lub obligacji (§ 7).

§ 10. Wymiana obligacji 4% b. Towarzystwa Drogi Żelaznej Fabryczno-Łódzkiej na obligacje 4% pożyczki konwersyjnej kolejowej będzie dokonywana w ciągu lat 10 od dnia wejścia w życie niniejszego rozporządzenia.

Obligacje, nieprzedstawione do wymiany w okresie wymienionym w ust. 1 niniejszego paragrafu, tracą swoją ważność.

§ 11. Rozporządzenie niniejsze wchodzi w życie z dniem ogłoszenia.

Tablica wartości kuponu bieżącego od następujących papierów procentowych:

Nazwa papieru procentowego	Data płatności	M																																																																																																																																																																																																																																																																																																																																																																																																																																																																																																																																																																																																																																																																																																																																																																																																																																																																																																																																																																																																																																												
		16	17	18	19	20	21	22	23	24	25	26	27	28	29	30/31																																																																																																																																																																																																																																																																																																																																																																																																																																																																																																																																																																																																																																																																																																																																																																																																																																																																																																																																																																																																																														
L. Z. Poznańskiego Ziemstwa Kredytowego	1/1-1/7	1.50	1.51111	1.52222	1.53333	1.54444	1.55555	1.56666	1.57777	1.58888	1.60	1.61111	1.62222	1.63333	1.64444	1.65555	1.66666	1.67777	1.68888	1.70	1.71111	1.72222	1.73333	1.74444	1.75555	1.76666	1.77777	1.78888	1.80	1.81111	1.82222	1.83333	1.84444	1.85555	1.86666	1.87777	1.88888	1.90	1.91111	1.92222	1.93333	1.94444	1.95555	1.96666	1.97777	1.98888	2.00	2.01111	2.02222	2.03333	2.04444	2.05555	2.06666	2.07777	2.08888	2.10	2.11111	2.12222	2.13333	2.14444	2.15555	2.16666	2.17777	2.18888	2.20	2.21111	2.22222	2.23333	2.24444	2.25555	2.26666	2.27777	2.28888	2.30	2.31111	2.32222	2.33333	2.34444	2.35555	2.36666	2.37777	2.38888	2.40	2.41111	2.42222	2.43333	2.44444	2.45555	2.46666	2.47777	2.48888	2.50	2.51111	2.52222	2.53333	2.54444	2.55555	2.56666	2.57777	2.58888	2.60	2.61111	2.62222	2.63333	2.64444	2.65555	2.66666	2.67777	2.68888	2.70	2.71111	2.72222	2.73333	2.74444	2.75555	2.76666	2.77777	2.78888	2.80	2.81111	2.82222	2.83333	2.84444	2.85555	2.86666	2.87777	2.88888	2.90	2.91111	2.92222	2.93333	2.94444	2.95555	2.96666	2.97777	2.98888	3.00	3.01111	3.02222	3.03333	3.04444	3.05555	3.06666	3.07777	3.08888	3.10	3.11111	3.12222	3.13333	3.14444	3.15555	3.16666	3.17777	3.18888	3.20	3.21111	3.22222	3.23333	3.24444	3.25555	3.26666	3.27777	3.28888	3.30	3.31111	3.32222	3.33333	3.34444	3.35555	3.36666	3.37777	3.38888	3.40	3.41111	3.42222	3.43333	3.44444	3.45555	3.46666	3.47777	3.48888	3.50	3.51111	3.52222	3.53333	3.54444	3.55555	3.56666	3.57777	3.58888	3.60	3.61111	3.62222	3.63333	3.64444	3.65555	3.66666	3.67777	3.68888	3.70	3.71111	3.72222	3.73333	3.74444	3.75555	3.76666	3.77777	3.78888	3.80	3.81111	3.82222	3.83333	3.84444	3.85555	3.86666	3.87777	3.88888	3.90	3.91111	3.92222	3.93333	3.94444	3.95555	3.96666	3.97777	3.98888	4.00	4.01111	4.02222	4.03333	4.04444	4.05555	4.06666	4.07777	4.08888	4.10	4.11111	4.12222	4.13333	4.14444	4.15555	4.16666	4.17777	4.18888	4.20	4.21111	4.22222	4.23333	4.24444	4.25555	4.26666	4.27777	4.28888	4.30	4.31111	4.32222	4.33333	4.34444	4.35555	4.36666	4.37777	4.38888	4.40	4.41111	4.42222	4.43333	4.44444	4.45555	4.46666	4.47777	4.48888	4.50	4.51111	4.52222	4.53333	4.54444	4.55555	4.56666	4.57777	4.58888	4.60	4.61111	4.62222	4.63333	4.64444	4.65555	4.66666	4.67777	4.68888	4.70	4.71111	4.72222	4.73333	4.74444	4.75555	4.76666	4.77777	4.78888	4.80	4.81111	4.82222	4.83333	4.84444	4.85555	4.86666	4.87777	4.88888	4.90	4.91111	4.92222	4.93333	4.94444	4.95555	4.96666	4.97777	4.98888	5.00	5.01111	5.02222	5.03333	5.04444	5.05555	5.06666	5.07777	5.08888	5.10	5.11111	5.12222	5.13333	5.14444	5.15555	5.16666	5.17777	5.18888	5.20	5.21111	5.22222	5.23333	5.24444	5.25555	5.26666	5.27777	5.28888	5.30	5.31111	5.32222	5.33333	5.34444	5.35555	5.36666	5.37777	5.38888	5.40	5.41111	5.42222	5.43333	5.44444	5.45555	5.46666	5.47777	5.48888	5.50	5.51111	5.52222	5.53333	5.54444	5.55555	5.56666	5.57777	5.58888	5.60	5.61111	5.62222	5.63333	5.64444	5.65555	5.66666	5.67777	5.68888	5.70	5.71111	5.72222	5.73333	5.74444	5.75555	5.76666	5.77777	5.78888	5.80	5.81111	5.82222	5.83333	5.84444	5.85555	5.86666	5.87777	5.88888	5.90	5.91111	5.92222	5.93333	5.94444	5.95555	5.96666	5.97777	5.98888	6.00	6.01111	6.02222	6.03333	6.04444	6.05555	6.06666	6.07777	6.08888	6.10	6.11111	6.12222	6.13333	6.14444	6.15555	6.16666	6.17777	6.18888	6.20	6.21111	6.22222	6.23333	6.24444	6.25555	6.26666	6.27777	6.28888	6.30	6.31111	6.32222	6.33333	6.34444	6.35555	6.36666	6.37777	6.38888	6.40	6.41111	6.42222	6.43333	6.44444	6.45555	6.46666	6.47777	6.48888	6.50	6.51111	6.52222	6.53333	6.54444	6.55555	6.56666	6.57777	6.58888	6.60	6.61111	6.62222	6.63333	6.64444	6.65555	6.66666	6.67777	6.68888	6.70	6.71111	6.72222	6.73333	6.74444	6.75555	6.76666	6.77777	6.78888	6.80	6.81111	6.82222	6.83333	6.84444	6.85555	6.86666	6.87777	6.88888	6.90	6.91111	6.92222	6.93333	6.94444	6.95555	6.96666	6.97777	6.98888	7.00	7.01111	7.02222	7.03333	7.04444	7.05555	7.06666	7.07777	7.08888	7.10	7.11111	7.12222	7.13333	7.14444	7.15555	7.16666	7.17777	7.18888	7.20	7.21111	7.22222	7.23333	7.24444	7.25555	7.26666	7.27777	7.28888	7.30	7.31111	7.32222	7.33333	7.34444	7.35555	7.36666	7.37777	7.38888	7.40	7.41111	7.42222	7.43333	7.44444	7.45555	7.46666	7.47777	7.48888	7.50	7.51111	7.52222	7.53333	7.54444	7.55555	7.56666	7.57777	7.58888	7.60	7.61111	7.62222	7.63333	7.64444	7.65555	7.66666	7.67777	7.68888	7.70	7.71111	7.72222	7.73333	7.74444	7.75555	7.76666	7.77777	7.78888	7.80	7.81111	7.82222	7.83333	7.84444	7.85555	7.86666	7.87777	7.88888	7.90	7.91111	7.92222	7.93333	7.94444	7.95555	7.96666	7.97777	7.98888	8.00	8.01111	8.02222	8.03333	8.04444	8.05555	8.06666	8.07777	8.08888	8.10	8.11111	8.12222	8.13333	8.14444	8.15555	8.16666	8.17777	8.18888	8.20	8.21111	8.22222	8.23333	8.24444	8.25555	8.26666	8.27777	8.28888	8.30	8.31111	8.32222	8.33333	8.34444	8.35555	8.36666	8.37777	8.38888	8.40	8.41111	8.42222	8.43333	8.44444	8.45555	8.46666	8.47777	8.48888	8.50	8.51111	8.52222	8.53333	8.54444	8.55555	8.56666	8.57777	8.58888	8.60	8.61111	8.62222	8.63333	8.64444	8.65555	8.66666	8.67777	8.68888	8.70	8.71111	8.72222	8.73333	8.74444	8.75555	8.76666	8.77777	8.78888	8.80	8.81111	8.82222	8.83333	8.84444	8.85555	8.86666	8.87777	8.88888	8.90	8.91111	8.92222	8.93333	8.94444	8.95555	8.96666	8.97777	8.98888	9.00	9.01111	9.02222	9.03333	9.04444	9.05555	9.06666	9.07777	9.08888	9.10	9.11111	9.12222	9.13333	9.14444	9.15555	9.16666	9.17777	9.18888	9.20	9.21111	9.22222	9.23333	9.24444	9.25555	9.26666	9.27777	9.28888	9.30	9.31111	9.32222	9.33333	9.34444	9.35555	9.36666	9.37777	9.38888	9.40	9.41111	9.42222	9.43333	9.44444	9.45555	9.46666	9.47777	9.48888	9.50	9.51111	9.52222	9.53333	9.54444	9.55555	9.56666	9.57777	9.58888	9.60	9.61111	9.62222	9.63333	9.64444	9.65555	9.66666	9.67777	9.68888	9.70	9.71111	9.72222	9.73333	9.74444	9.75555	9.76666	9.77777	9.78888	9.80	9.81111	9.82222	9.83333	9.84444	9.85555	9.86666	9.87777	9.88888	9.90	9.91111	9.92222	9.93333	9.94444	9.95555	9.96666	9.97777	9.98888	10.00	10.01111	10.02222	10.03333	10.04444	10.05555	10.06666	10.07777	10.08888	10.10	10.11111	10.12222	10.13333	10.14444	10.15555	10.16666	10.17777	10.18888	10.20	10.21111	10.22222	10.23333	10.24444	10.25555	10.26666	10.27777	10.28888	10.30	10.31111	10.32222	10.33333	10.34444	10.35555	10.36666	10.37777	10.38888	10.40	10.41111	10.42222	10.43333	10.44444	10.45555	10.46666	10.47777	10.48888	10.50	10.51111	10.52222	10.53333	10.54444	10.55555	10.56666	10.57777	10.58888	10.60	10.61111	10.62222	10.63333	10.64444	10.65555	10.66666	10.67777	10.68888	10.70	10.71111	10.72222	10.73333	10.74444	10.75555	10.76666	10.77777	10.78888	10.80	10.81111	10.82222	10.83333	10.84444	10.85555	10.86666	10.87777	10.88888	10.90	10.91111	10.92222	10.93333	10.94444	10.95555	10.96666	10.97777	10.98888	11.00	11.01111	11.02222	11.03333	11.04444	11.05555	11.06666	11.07777	11.08888	11.10	11.11111	11.12222	11.13333	11.14444	11.15555	11.16666	11.17777	11.18888	11.20	11.21111	11.22222	11.23333	11.24444	11.25555	11.26666	11.27777	11.28888	11.30	11.31111	11.32222	11.33333	11.34444	11.35555	11.36666	11.37777	11.38888	11.40	11.41111	11.42222	11.43333	11.44444	11.45555	11.46666	11.47777	11.48888	11.50	11.51111	11.52222	11.53333	11.54444	11.55555	11.56666	11.57777	11.58888	11.60	11.61111	11.62222	11.63333	11.64444	11.65555	11.66666	11.67777	11.68888	11.70	11.71111	11.72222	11.73333	11.74444	11.75555	11.76666	11.77777	11.78888	11.80	11.81111	11.82222	11.83333	11.84444	11.85555	11.86666	11.87777	11.88888	11.90	11.91111	11.92222	11.93333	11.94444	11.95555	11.96666	11.97777	11.98888	12.00	12.01111	12.02222	12.03333	12.04444	12.05555	12.06666	12.07777	12.08888	12.10	12.11111	12.12222	12.13333	12.14444	12.15555	12.16666	12.17777	12.18888	12.20	12.21111	12.22222	12.23333	12.24444	12.25555	12.26666	12.27777	12.28888	12.30	12.31111	12.32222	12.33333	12.34444	12.35555	12.36666	12.37777	12.38888	12.40	12.41111	12.42222	12.43333	12.44444	12.45555	12.46666	12.47777	12.48888	12.50	12.51111	12.52222	12.53333	12.54444	12.55555	12.56666	12.57777	12.58888	12.60	12.61111	12.62222	12.63333	12.64444	12.65555</