

TYGODNIK
INFORMAC.
FINANSOWO-
GIEŁDOWY

WYCHODZI
W SOBOTĘ
KAŻDEGO
TYGODNIA

GAZETA GIEŁDOWA I LOSOWAŃ

WARUNKI
PRENUMERATY
W WARSZAWIE
I NA PROWINCII
ROZCZNE ZŁ. 20.—
POŁROZCZNE ZŁ. 10.—
KWARTALNIE ZŁ. 5.—
MIESIĘCZNIE ZŁ. 1,80.
ZAGRANICĄ
ROZCZNE ZŁ. 24.—
NUMER POJE-
DYN CZY 50 GR.

CENA
OGŁOSZEN:
1 STRONA ZŁ. 800
1/2 STRONY ZŁ. 450
1/3 STRONY ZŁ. 250
1/4 STRONY ZŁ. 150
DZIAŁ OGŁOSZEŃ:
Warszawa, Mazowiec-
ka 3 m. 16 Tel. 2-16 82

REDAKCJA: ULICA ŚNIADECKICH NR. 9, TELEFON 8-38-19. REDAKTOR PRZYJMUJE WE WTORKI I PIĄTKI OD GODZ. 5 -- 6. ADMINISTRACJA: W DOMU BANKOWYM /JEDNOCZNYCH BANKOWCÓW ANTONI PAWLIKOWSKI I S-KA W WARSZAWIE, ULICA MAZOWIECKA NR. 1, TELEFON 220-70. — KONTO P. K. O. NR. 27111

TREŚĆ: Jedno ze wskazań (art. wst.). O czym się mówi i pisze? III rata 6% Pożyczki Narodowej. Bilans B. Polskiego za III dekadę listopada. Wszechwładza protekcjonizmu i prohibicjonizmu w czasie kryzysu. B. G. K. finansuje budownictwo mieszkaniowe. Z życia przemysłu. Prace w zakresie popierania wywozu. Obrót papierami wartościowymi według nowego kodeksu handlowego. Jak nie chcesz premji — zapłać karę! Rozporządzenie Ministra Skarbu. Giełdy. Zastrzeżone papiery. 25-lecie pracy prezesa Jana Patzera. Losowania: Pożyczka Dillonowska. Kronika akcyjna. Odpowiedzi Redakcji.

RZECZPOSPOLITA POLSKA

MINISTERSTWO SKARBU

OBWIESZCZENIE

o wypuszczeniu Bonów Funduszu Inwestycyjnego.

Ministerstwo Skarbu podaje niniejszem do publicznej wiadomości, że w wykonaniu rozporządzenia Prezydenta Rzeczypospolitej z dnia 27 października 1933 r. o Funduszu Inwestycyjnym (Dz. U. R. P. Nr. 85, poz. 636) oraz rozporządzenia Ministra Skarbu z dnia 10 listopada 1933 r. (Dz. U. R. P. Nr. 89, poz. 694) wypuszcza się z dniem 1 grudnia 1933 r. dziesięć seryj Bonów Funduszu Inwestycyjnego po 40.000 odcinków 25-złotowych o numeracji kolejnej od 00001 do 40.000 na łączną sumę 10.000.000 złotych.

Bony Funduszu Inwestycyjnego wymieniane są na gotówkę według wartości imiennej przez kasy urzędów skarbowych oraz przyjmowane w imiennej ich wartości przez kasy urzędów skarbowych i celnych na zapłatę wszelkich państwowych podatków i danin, opłat, ceł, kar pieniężnych i grzywien oraz na spłatę zobowiązań.

Umarzanie Bonów Funduszu Inwestycyjnego odbywa się w drodze publicznego wylosowania co czwartek przez Komisję rządową siedmiu numerów z liczby numerów od 1 do 40.000 z tem, że bony każdej z dziesięciu seryj, opatrzone wylosowaniami numerami, podlegają wykupowi przez kasy urzędów skarbowych po zł. 100 za bon 25-złotowy.

Pierwsze losowanie Bonów Funduszu Inwestycyjnego odbędzie się dnia 28 grudnia 1933 r.

Bony Funduszu Inwestycyjnego i przychody od nich są wolne od wszelkich podatków i danin państwowych i samorządowych.

Bony Funduszu Inwestycyjnego nie podlegają działaniu ustawy o utraconych tytułach na okaziciela.

Bony Funduszu Inwestycyjnego mają wszelkie prawa papierów, posiadających bezpieczeństwo publiczne.

Za Bony Funduszu Inwestycyjnego odpowiada Skarb Państwa; zabezpieczenie specjalne stanowią nadto: majątek i dochody Funduszu Inwestycyjnego oraz cały majątek i dochody Funduszu Lasów Państwowych stosownie do postanowień art. 9 powołanego na wstępie Rozporządzenia Prezydenta Rzeczypospolitej z dnia 27 października 1933 r.

Bony Funduszu Inwestycyjnego sprzedawane są przez kasy urzędów skarbowych.

Ministerstwo Skarbu.

JEDNO ZE WSKAZAŃ

Już niebawem rozpocznie się uzgadnianie prac komisji sejmowych w dziedzinie budżetowej. Zmierzać one będą, rzecz prosta, do stworzenia takich ram i warunków, któreby umożliwiły Rządowi wygospodarowanie sumy 2.165 milj. zł. przewidywanej w preliminarzu po stronie wydatków. Dochody Skarbu Państwa ocenione zostały, jak wiadomo w wysokości 2.117 milj. (w sumie tej mieści się 175 milj. uzyskanych z Pożyczki Narodowej) tak, że deficyt przewidziany z góry nie powinienby przekraczać sumy 48 milj. Z faktu tego jeszcze raz naczynie przekonać się można jak wielki był sukces i znaczenie tej Pożyczki.

Czy dochody państwowe osiągną wymiary przewidziane w preliminarzu — trudno jest przewidzieć. Podstawą do stawiania horoskopów służyć może pierwsze półrocze budżetowe r. b., w którym do kas skarbowych wpłynęło około 877 milj. Ponieważ o poprawie koniunktury ciągle jeszcze mówić nie można, a zwłaszcza o takiej, która by się, już w najbliższej przyszłości zaznaczyć mogła w zwiększeniu wpływów skarbowych, musimy narazie przyjąć sytuację obecną za ustabilizowaną i do niej z konieczności przewidywania nasze stosować. Jeżeli więc założymy, że spadek wpływów z podatków i monopoli został zahamowany i wpływy te osiągnęły chociaż niski lecz zato trwały poziom, tem nie mniej jednak uznać trzeba, że

obliczenie dochodów, skarbowych na okres 1934/35 nacechowane jest dużą dozą optymizmu w prężność naszego gospodarstwa, a co zatem idzie — w zdolność płatniczą obywateli.

Czy aby wiara ta nie zawiedzie? Słusznie, tedy wydawać się musi, że szukanie dalszych oszczędności budżetowych, podjętowane jest wskazaniami rzeczywistości i chociaż w ciągu ostatnich lat 3-ich potrafiłszy wydatki państwowe zmniejszyć o prawie miliard złotych, co niewątpliwie jest wielką zasługą Rządu, to dalszą działalnością w kierunku ich kompresowania nie można uważać za wyczerpaną. Trudno niedocenić, jak wielkiego wysiłku ze strony Rządu a jednocześnie wielkiego autorytetu w oczach całego kraju wymagało przeprowadzenie niejednej bolesnej oszczędności i redukcji — nie może to jednak stanowić przeszkody w szukaniu dalszych oszczędności.

Przebudowa budżetu i dostrajanie go harmonijne do naszych faktycznych możliwości, co dokonywane jest zresztą z całą konsekwencją, winno zdaniem naszym objąć i te dziedziny, których zreformowanie zarówno w interesie skarbu, jak i życia gospodarczego wydaje się możliwe i skuteczne. Dalsze oszczędzanie na uposażeniach urzędniczych jest absolutnie niemożliwe. Odbiłoby się ono wręcz szkodliwie na interesie Państwa a życiu gospodarczemu odebrałoby najcen-

niejszego konsumenta. Dlatego, zdaniem naszym, uwaga czynników powołanych do czuwania nad równowagą budżetową skierowaną niechaj będzie wszędzie tam, gdzie Państwo występuje w roli finansisty, gdzie spotykamy się z szczytami wyciągniętej dłoni pomocy finansowej; gdzie widoczny jest przerost akcji interwencyjnej. Potrzeba rewizji stosunku do zakładów i przedsiębiorstw państwowych pod kątem celowości ich utrzymania, w ramach gospodarki państwowej wychłaje się nam niezmiernie wskazaną. Tak jak wskazaniem być może w wielu wypadkach przekazanie ich funkcji inicjatywie prywatnej, co niewątpliwie uławniłoby pokaźne fundusze

państwowe w przedsiębiorstwach tych zainwestowane.

Właśnie teraz, gdy dzięki Pożyczce Narodowej Skarb Państwa zyskał spokój i pewność dysponowania wpływami przez dłuższy szereg miesięcy, nadarza się sposobność przeprowadzenia skutecznych pociągnięć oszczędnościowych na tym odcinku gospodarki państwowej. Akcja ta winna być oczywiście dokonana oględnie i fachowo. Lecz, choć dokonywana przez fachowców, spotka się niezawodnie z uznaniem całego społeczeństwa. Po zwycięstwie na froncie walutowym oczekuje ono zwycięstwa na równie ważnym froncie — równowagi budżetowej.

Aper.

O CZEM SIĘ MÓWI I PISZE?

Kartele i eksport.

Omawiając ciężkie warunki, w jakich znalazł się eksport polski, niezależnie od utrudnień reglamentacyjnych i dewizowych, już choćby przez wzgląd na pozostawanie Polski w obozie państw, utrzymujących walutę pełnowartościową „Polska Gospodarcza“ wytyka w artykule wstępnym stanowisko karteli, jako rozwoju eksportu w wielu wypadkach niesprzyjające. Czytamy więc m. in., że kartele:

„niejednokrotnie argumentując swego bytu istnieniem eksportu i koniecznością jego podtrzy-

mania. Niestety — jak stwierdza autor tego artykułu p. C. P. — w świetle bezstronnej krytyki wyszło na jaw, że — częstokroć najrygorystyczniej skartelizowane przemysły albo nie eksportowały wcale, albo w minimalnym stopniu — tak, że premja, uzyskiwana w cenie zbytu wewnętrznego, nie przyczyniała się w najmniejszym stopniu do podtrzymania czynnego bilansu handlowego. Z drugiej strony wielkie przemysły, nie posiadające syndykatów i karteli, lecz tylko luźną organizację, wykazywały daleko idącą inicjatywę eksportową i prężność w walce konkurencyjnej na rynkach zagranicznych, zdawałoby się bardzo zagrożonych“.

Oddłużenie przemysłu.

Sprawa ta wypłynęła pomownie na powierzchnię zagadnień aktualnych i jest przedmiotem bardzo troskliwych badań w łonie naczelnym organizacyj przemysłowych.

Jest to zagadnienie skomplikowane i wymagające zarówno wszechstronnego jak i niezwykle ostrożnego opracowania ze względu na różnorodność form i źródeł kredytu z jakiego przemysł krajowy korzysta. Bardzo oględnie wzięta być musi w rachubę zależność kredytowa przedsiębiorstw przemysłowych od banków prywatnych i kredytodawców zagranicznych, który to stosunek uchroniony być winien od wszelkich niepożądanych wstrząsów i tarć. Zasadą tej akcji jest zachowanie zdolności kredytowej dłużnika - przedsiębiorcy przy jednoczesnym zabezpieczeniu praw i należności wierzycieli. Akcją oddłużeniową objęte być mają wszystkie kategorie wierzycieli a więc poza wymienionymi, należności skarbowe, samorządowe oraz składki do ubezpieczalni społecznych.

Tym głównym zasadom dał wyraz przez Andrzej Wierzbicki

w przemówieniu swem wygłoszonym na Zebraniu Przemysłu Włókienniczego w Łodzi, przedrukowanym w Nr. 23 „Przeglądu Gospodarczego“.

Co się tyczy przeprowadzenia odpowiednich układów, znajdujemy następujące uwagi:

„Granice i formy tych układów muszą być bardzo elastyczne wobec zróżniczkowania form kredytu i różnorodnej sytuacji wierzycieli i dłużników. Zadanie ustawodawstwa polegałoby na ustanowieniu pewnych form proceduralnych, umożliwiających szybkie przeprowadzenie takich układów. Jest tu do pomyślenia koncepcja takich lub innych arbitrow czy pełnomocników, wyznaczanych przez trybunały rozjemcze, a wyposażonych w autorytet kompetencji i zaufania oraz w prawo inicjatywne. Mogą być obmyślone sposoby, zapewniające rozszerzenie na mniejszość wierzycieli układu, zawartego przez taką lub inną większość.“

Zasadą powinien tu być jednak liberalizm i elastyczność sposobu zawierania układów i ich treści, ponieważ istotą i celem akcji musi być taki układ dłużnika z wierzycielem, który ugruntowałby zdolność płatniczą przedsiębiorstwa dłużniczego przez przywrócenie mu zdolności do przyniesienia dochodów“.

Wszechwładza protekcjonizmu i prohibicjonizmu w czasie kryzysu.

Jak wynika ze sprawozdania, opublikowanego ostatnio przez Wydział Ekonomiczny Ligi Narodów, w okresie 16 miesięcy od ostatniego kwartału r. 1931 do początku r. 1933 — 30 krajów kilkakrotnie podwyższyło wszystkie stawki celne, a w 50 krajach podwyższono częściowo cła od pewnych grup towarów, lub poszczególnych artykułów. 32 kraje skontyngentowały swój import,

lub wprowadziły specjalny system pozwoleń, ograniczających przywóz towarów. W 12 krajach wprowadzono mononole na przywóz niektórych towarów, szczególnie z dziedziny artykułów spożywczych. Zdaniem Wydziału Ekonomicznego rok 1932 był dla handlu światowego rokiem przełomowym, gdyż handlowi temu groziło zniszczenie pod naciskiem ograniczeń przywózowych,

III rata

6% Pożyczki Narodowej

W dniu 5 b. m., jako w ostatnim oficjalnie dniu płatności III raty Pożyczki Narodowej dał się zauważyć bardzo ożywiony ruch w bankach i urzędach skarbowych. Dzięki ulepszonej jeszcze technice przyjmowania wpłat natłok przy kasach placówek subskrypcyjnych w stolicy był stosunkowo minimalny, aczkolwiek w dniu wczorajszym ilość wpłacających dochodziła w większych bankach do 1½ tysiąca osób. W centrali Banku Gosp. Kraj. ok. połowa subskrybentów wpłaciła I.I ratę w dniu 4 b. m., w dniu 5 b. m. do godz. 3 po poł. dokonano zgórą 1500 wpłat. Podobnie przedstawia się sytuacja w P. K. O., w niektórych zaś bankach

prywatnych i placówkach subskrypcyjnych na prowincji zamotowano wpłatę III raty ponad 90% subskrybentów. Na podstawie już nadesłanych komisarzowi generalnemu Pożyczki Narodowej raportów i danych wynika, iż w stosunku do ogólnej liczby subskrybentów procent zalegających z wpłatą III raty będzie uproporcjonalnie niezbyt duży. Niemniej jednak złoży się nań kilkadziesiąt tysięcy osób, subskrybujących naogół drobniejsze kwoty. Wskutek różnorodnych i nieprzewidywanych często okoliczności wiele osób nie mogło w przepisany terminie t. j. do 5 b. m. włącznie uskutecznić wpłat. Powinny to uczynić niezwłocznie.

Bilans Banku Polskiego

za III dekadę listopada r. b.

Bilans Banku Polskiego za ostatnią dekadę listopada wykazuje dalszy wzrost zapasu złota o 111 tys. zł. do 474.3 milj. zł. Jednocześnie stan pieniędzy zagranicznych i dewiz powiększył się o 632 tys. zł. do 90.9 milj. zł.

Suma wykorzystanych kredytów wzrosła o 13.7 milj. zł. do 806.4 milj. zł., przyczem portfel wekslowy zwiększył się o 13.0 milj. zł. do 681.4 milj. zł., a pożyczki zabezpieczone zastawami o 1.3 milj. zł. do 78.7 milj. zł., natomiast stan biletów skarbowych zdyskontowanych obniżył się nieznacznie i wynosi 46.3 milj. zł.

Zapas polskich monet srebrnych i bilonu powiększył się o 0.1 milj. zł. do 48.3 milj. zł.

Pozycje „inne aktywa“ i „inne pasywa“ uległy zmniejszeniu: pierwsza zmalała o 5.8 milj. zł. do 148.3 milj. zł., druga — o 5.3 milj. zł. do 303.0 milj. zł.

Natychmiast płatne zobowiązania obniżyły się o 17.4 milj. zł. i wynoszą 222.8 milj. zł.

Obieg biletów bankowych — w wyniku wyżej omówionych zmian na poszczególnych rachunkach — wzrósł o 31.2 milj. zł. do 994.6 milj. zł.

Pokrycie złotem, wobec wzrostu sumy biletów w obiegu, uległo nieznacznemu zmniejszeniu, mianowicie z 42.97% do 42.45%, przekraczając normę statutową o przeszło 12 punktów.

Stopa dyskontowa — 5%, zastawowa — 6%.

Bank Gospodarstwa Krajowego finansuje Budownictwo Mieszkaniowe.

Na konferencji prasowej w Banku Gospodarstwa Krajowego prezes tej instytucji dr. Roman Górecki w obecności p. wiceministra Lechnickiego nakreślił wobec zgromadzonych przedstawicieli prasy dalszy plan akcji finansowania budownictwa mieszkaniowego.

Jak z zapowiedzi prezesa dr. Góreckiego wynika pomoc finansowa Państwa dla akcji budowlanej będzie w r. 1934 rozszerzona w myśl założeń Komitetu Ekonomicznego Ministrów, który upoważnił Ministra Skarbu wspomóc w roku przyszłym Państwo Fundusz Budowlany sumą conajmniej 30 milj. zł., z czego 4 milj. zużyte zostaną na zakup terenów a reszta na kredyty budowlane. Pieniądze te przeznaczone być mają nie tylko na finansowanie drobnego budownictwa, jak to miało miejsce w latach ubiegłych, ale i na finansowanie przebudowy mieszkań większych na mniejsze, na remonty domów o przeważającej liczbie mieszkań małych oraz na wykończenie budowy domów blokowych. Określone zostały w tym celu normy pomocy finansowej dla budownictwa zbiorowego i

indywidualnego, przy czym podjęte zostały kroki w kierunku dalszego uproszczenia procedury policyjno-budowlanej, obniżenia opłat administracyjnych, hipotecznych, sądowych, jednym słowem wszystkiego tego, co przeciętny obywatel odczuwa, jako uciążliwy a nieraz i kosztowny balast biurokratyczny.

Akcja tegoroczna objęła już 216 miast. Wybudowano w nich 23.765 izb stanowiących 8.596 mieszkań. Aczkolwiek akcja ta nie zaspakaja panującego u nas głodu mieszkaniowego, należy jednak podkreślić, że wyników jej nie należy niedoceniać. Szczególnie owocną okazała się ona zwłaszcza na terenie i w okolicach tych miast, gdzie głód mieszkaniowy i bezrobocie występowały w większych niż gdzieindziej rozmiarach.

Przy okazji zwrócono uwagę na okoliczność, że w roku bieżącym wybudowano za mniejszą sumę znacznie więcej mieszkań niż nprz. w r. 1930, przy nakładzie znacznie większej sumy, co tłumaczy się ciużem potaniem materiałów budowlanych i kosztów robocizny.

PRACE W ZAKRESIE POPIERANIA WYWOZU.

W wykonaniu zasad planu eksportowego, ustalonych swego czasu przez Związek Izb Przemysłowo-Handlowych, podjęte zostały na terenie Izby Warszawskiej konkretne prace w kierunku zbadania całokształtu spraw, związanych z możliwością rozszerzenia podstaw działalności eksportowej.

Prace te, prowadzone w ścisłym

porozumieniu z organizacjami branżowymi, dotyczą m. in. — jak nas informują — następujących gałęzi produkcji przemysłowej: cement, szkło i wyroby szklane, artykuły chemiczne, wyroby kosmetyczne, wyroby metalowe i galanteria metalowa, artykuły elektrotechniczne, papier, futra, galanteria skórzana.

Obrót papierami wartościowymi według nowego Kodeksu Handlowego.

Staraniem Związku Bankierów w Polsce odbędzie się w lokalu Giełdy Pieniężnej w Warszawie w dniu 14 b. m. odczyt rady prawnego Związku, adwokata Józefa Jerzego Hertza, na temat „Obrót papierami wartościowymi według nowego Kodeksu Handlowego“.

Niewątpliwie odczytem tym zainteresują się szersze sfery, zwłaszcza bankowe, gdyż na tle obrotu papierami wartościowymi, wynikają częste między kontrahentami spory, które niejednokrotnie muszą rozstrzygać sądy

lub też Komisja Rozjemcza przy Giełdzie Pieniężnej w Warszawie.

Uwypuklenie więc różnicy przepisami a przyszłości, zawartymi w nowym kodeksie Handlowym, wchodzącym w życie od 1 lipca 1934 r., jest rzeczą niezmiernie ważną ze względu na prawidłowy bieg operacji giełdowych papierami wartościowymi.

Po odczytce przewidziana jest dyskusja.

Wstęp na odczyt mają wszyscy uczestnicy zgromadzenia giełdowego oraz zaproszeni goście.

Z ŻYCIA PRZEMYSŁU.

Ruch cen artykułów przemysł. w ciągu roku.

W okresie rocznym od października r. ub. do października r. b. ceny artykułów przemysłowych obniżyły się o 7,9%. Największy spadek wykazała grupa węgla (17,7%), z kolei dość silnie obniżyły się ceny w grupie „różnych“ mianowicie o 13,9%. Silnie spadły tu ceny produktów naftowych, materiałów budowlanych (zwłaszcza cementu), szeregu chemikalji, jak soli potasowych, kwasu siarkowego, benzolu, terpentyny, oraz papierów.

Zwyżkowały natomiast ceny skór, zwłaszcza surowych. Znacznie słabiej obniżyły się w tym czasie ceny artykułów włókienniczych, gdyż o 5%. Silnie spadły ceny bawełny, przędzy bawełnia-

nej, a zwłaszcza tkanin bawełnianych, przy jednoczesnym wzroście cen wełny i przędzy wełnianej, a bardzo nieznacznej zmniejszenia tkanin wełnianych. Silniejszy był spadek cen metali o 7,5%, przy czym zniżkowały tu przynajmniej o 10% ceny żelaza, ceny cynku spadły też o około 10%, ceny ołowiu pozostały niezmiennione, a bardzo silnie podskoczyły ceny cyny.

Ceny grupy drzewnej wykazały w r. b. wzrost w porównaniu z r. ub. mianowicie o 7,7%. Wyższe w r. b. były głównie ceny tarcicy. Tłumaczy się to poprzednią gwałtowną zniżką cen drzewa.

Wielkie zamówienia na dostawę cementu.

W tych dniach z upoważnienia Komitetu Ekonomicznego Ministrów Fundusz Pracy zawarł umowę z paru cementowniami na dostawę 70.000 ton cementu na roboty rządowe oraz roboty fi-

finansowane przez Fundusz Pracy w ciągu najbliższych dwóch lat. Cena cementu bez opakowania ustalona została na 3 zł. za 100 kg. loco wagon — cementownia.

Zamowienia sowieckie.

Przed kilku dniami zawarta została w Moskwie umowa między hutą „Pokój“, reprezentowaną przez prezesa inż. Surzyckiego, a „Sojuzmetimportem“ na dostawę 36 tys. ton żelaza handlowego wartości 10 milj. zł. Z zamówienia tego korzystać będą Katowicka Spółka Akcyjna dla Górnictwa i Hutnictwa, hut „Królewska“ i „Laury“ i Modrze-

jowskie Zakł. Górniczo-Hutnicze.

Niezależnie od tego zamówienia spodziewane jest nowe zamówienie sowieckie na większą partję silników elektrycznych w jednej z większych fabryk krajowych. Kilka z tych silników, za instalowanych już w sowieckich zakładach przemysłowych spotkały się z nader pochlebną opinią inżynierów sowieckich.

Jak nie chcesz premji —

zapłać karę!

Niedawno wydarzył się wypadek, zasługujący na bliższe omówienie. Jest to jedna z tych sensacyjek gospodarczych, która choć rzadka, posiada wymowę głęboką i świadczy o bezdusznym, strupieszale biurokratycznym traktowaniu pewnych przepisów i rozporządzeń gospodarczych. Chociaż wypadki takie, jak ten, który poniżej przytoczymy zdarzają się na szczęście niezmiernie rzadko, tem nie mniej jednak podawaniem do wiadomości publicznej nadeżałoby tępić ich ewentualną i wtedy już groźną symptomatyczność.

Sprawa wygląda tak: pewien eksporter wysłał partję towaru swemu odbiorcy zagranicznemu i — co wydawać się może barzo dziwne — zrezygnował z przysługującej mu premji wywozowej za wyeksportowany towar. Rzecz prosta, że faktycznie rezygnacji jest w naszych stosunkach arcywyjątkowy i nie nam sądzić jakim pobudkami ów eksporter się powołał. Jesteśmy w każdym razie skłonni przypuszczać, że mógł tu odegrać rolę pobudki obywatelskie. Być może udało się kupcowi temu sprzedać towar na warunkach na tyle korzystnych, że uważał za niewłaściwe korzystać z pomocy Skarbu, pro prostu zadowolił się samodzielnym uzyskanym zarobkiem. Zdawałoby się, że sprawa jest ze wszech miar

prosta i nie wywołała żadnych komplikacyj. Tymczasem, nie. Po pewnym czasie bowiem do eksportera tego zwrócili się władze celne z żądaniem zapłacenia cła wywozowego od całej partji wywiezionego towaru. Nie pomogły tłumaczenia, że towar ten korzysta z premji wywozowych, że Skarb dopłaca nawet do wywozu tego towaru. Stanowisko władz celnych pozostało niewzruszone — towar powinien ulec celnemu. Wytworzyła się więc sytuacja taka, że albo obrać od Skarbu premję, albo płacić karę za jej niepobranie. Oczywiście zbytecznym byłoby uzasadniać, jak wielką niedorzecznością jest stawianie sprawy w ten sposób. Za niekorzystanie z pomocy Skarbu nie należy karać, przeciwnie raczej, licząc się z ogólnie panującą pogonią za pomocą Skarbu, należałoby je mostki rezygnujące z tej pomocy, wyróżniać.

Prawnie zaś rzecz biorąc, rozporządzenie przyznające ulgi celne przy eksporcie pewnych artykułów bynajmniej nie zawiera klauzuli przymuszającej do ulg tych wykorzystywania.

Byłoby jednak wiele pożądanem, aby wydane zostały instrukcje zarobiegające tego rodzaju nierozumieniom, tak wiele utrudniającym normalny tok wymiany towarowej.

Najodpowiedniejszymi maszynami do bilansów i wszelkich zestawień są zapisujące szwedzkie maszyny marek:

„Original-Odhner“ — 10 klawiszowa ręczna i elektryczna

„Addo“ — wieloklawiszowa ręczna i elektryczna.



i amerykańskie arytymometry marki „Marchant“.

PROSPEKTY, OFERTY, POKAZY — NAKAŻDE ŻĄDANIE.

Jener Ine Przedstawicielstwo na Polskę
maszyn do pisania i liczenia

TEOFIL GLOECR

Warszawa, ul. Krakowskie Przedmieście Nr. 7. Tel. f.: 2-76-69 i 5-02-91

GIEŁDY

Warszawa.

(1.XII — 7.XII).

Życie Giełdy warszawskiej zaczyna od pewnego czasu bić nieco mocniejszym tętnem. Uwaga ogólna została zwrócona w kierunku papierów procentowych, które obroty były ożywione i wiele liczniejsze, niż w szeregu okresów poprzednich.

Jedną z głównych przyczyn tego zjawiska jest ustawowe obniżenie odsetek od wkładów, wobec czego lokata w papierach procentowych, zwłaszcza przy obecnych niskich kursach przedstawia dużo korzyści. W końcu jednak okresu, gdy kursy doszły do dość wysokiego poziomu, nastąpiło załamanie się z powodu realizacji zysków przez te sfery, które zakupy czyniły poprzednio w celach spekulacyjnych.

Drugim faktem, lecz mniej doniosłym, gdyż dotyczy obrotów wyłącznie pozagiełdowych, jest znaczny wzrost kursu waluty sowieckiej, która w ciągu niespełna dwóch tygodni podniosła się o 100%. Ma to niewątpliwie pewien związek z uznaniem Sowietów przez Amerykę oraz z podróżą Litwinowa do niektórych stolic europejskich. W ostatniej jednak chwili dochodzą nas słuchy, iż kurs czerwonia zaczyna się łaskawieć.

Na rynku dewizowym zapotrzebowanie na dewizy było większe, niż w okresie poprzednim. Zapotrzebowanie pokrywał Bank Polski przy pewnym niekiedy dość znacznym udziale innych banków. Największym wahaniom kursowym ulegały dewizy amerykańskie i angielskie oraz ściśle związane z angielską walutą państw skandynawskich. Kursy innych dewiz wykazywały drobne wahania w zależności również od notowań na rynkach zagranicznych.

Pożyczki państwowe miały przeważnie tendencję mocniejszą. Obroty naogół były małe, zwłaszcza premijówkami. Bardziej ożywione i liczniejsze obroty były 7% Poż. Stabilizacyjną.

Na rynku prywatnych papierów lokacyjnych w pierwszej połowie okresu tendencja była wybitnie wyżkowa, w drugiej zaś — kursy zwolna zaczęły się cofać. Najwięcej obrotów dokonano 8% L. Z. m. Warszawy, których dzienny obrót sięgał często stukilkudziesięciu tysięcy złotych, co w czasach ostatnich należało do objawów bardzo rzadkich. Również zwiększyły się obroty 4½% L. Z. Ziemskimi oraz innymi, nie wyłączając prowincjonalnych.

Rynek akcyjny nie nastęrczał wprawdzie zbyt obfitego materiału sprawozdawczego, jednak i w tym dziale zauważyć się dawała pewna poprawa, tak pod względem tendencji, jak i obrotów. Dziwnem się wydaje, czemu Lilpopy, jako akcja stale dająca dywidendę, w drugiej połowie okresu dążyła w kierunku niżkowym.

Dewizy: Belgja 123.90—123.75 Gdańsk 173.18—173.25—173.15, Kopenhaga 129.75—130.05, Londyn 29.48—28.91—29.18, Nowy Jork 5.57—5.74—5.60—5.72, Kabeł 5.60—5.76—5.61—5.74, Oslo 145.50, Paryż 34.85—34.86, Praga 26.43—26.44—26.43,

Szwajcaria 172.34—172.48—172.45, Włochy 46.89—46.95—46.94.

Obroty międzybankowe: Berlin 212.50—212.49—212.50.

Papiery państwowe: 3% Poż. Budowlana 38—38.30—38.20, Dolarówka 48.65—49.50, 4% Prem. Poż. inwestycyjna w sztukach zwykłych 104—1.4.25—103.50, w pełnych serjach 108—107.50, 5% Poż. Konwersyjna 52—53.50—52, 5% Konwers. Poż. Kolejowa 46—47.75, 7% Poż. Stabilizacyjna 53—55—54—54.50, 7% L. Z. Państw. Banku Rolnego oraz 7% L. Z. i Oblig. Komunal. Banku Gosp. Krajowego 83.25, 8% L. Z. P. B. Rolnego oraz 8% L. Z. i Oblig. Komunal. B. G. K. 94, 8% Oblig. Budowl. B. G. K. 93.

Prywatne papiery lokacyjne: 8% L. Z. Tow. Kred. Przem. Pols. 60, 4½% L. Z. Ziemskie 45.25—46.25—45, 7% L. Z. Ziemskie (dolarowe) 38—38.50—38.25, 4½% L. Z. m. Warszawy 54—53.25, 5% L. Z. m. Warszawy 57.55—58.50, 8% L. Z. m. Warszawy 47.50—50—48—48.25, 8% L. Z. m. Lublina 40, 8% L. Z. m. Łodzi 44.50—47.75—45, 5% L. Z. m. Siedlec z 1933 r. 41, Obligacje m. Warszawy: 4½% V poz. 38—37.50, VIII i IX poz. 46—47.50.

Akcje: Bank Polski 79.75—82.25—80.75, Spiess 32, Warsz. Tow. Fabr. Cukru 21—20.25—20.25, Lilpop 11—10.40, Starachowice 9.90—10.15, Norblin 18, Haberbusch 38.50.

Obroty prywatne papierami wartościowymi: 8% Poż. z 1925 r. (Dillon) 67.25—68, 7% Poż. Śląska 48.75—49.50, 7% Poż. m. st. Warszawy 50.25—51.50, 5% Renta Ziemska 51, 3% Renta 60 (za drobne odcinki płacono do 70), 6% Bony m. st. Warszawy 73—73.50—74 (w płać).

Rynek prywatny. Banknoty: dolarowe 5.56—5.74—5.59—5.69 sowieckie 1.15—1.80—1.65, austriackie 100—100.25, czechosłowackie 25.75—25.90—25.89. **Monety:** rubel złoty 4.69—4.68—4.69, dolar złoty 9.02—8.99—9.

GIEŁDY ZAMIEJSCOWE.

(30.XI — 6.XII).

Kraków.

3% Prem. Poż. Budowlana 38, Dolarówka 48.75—48, 5% Poż. Konwersyjna 51.50, 4½% L. Z. Skonwert. b. Banku Krajowego 48.50—49.50, 4% L. Z. Skonw. b. Banku Krajowego 56.50.

Lwów.

L. Z. Akc. Banku Hip.: 4% 34, 4½% 37.50—37—38.50, 4% L. Z. Ziemskie 40.75—42.

Poznań.

Dolarówka 49.25, L. Z. Poznańskiego Ziem. Kredyt.: 4½% dolaro weserji K. z 1933 r. 35.50, 4½% złotowe serji K. z 1933 r. 40.

Z działalności instytucji kredytu długoterminowego

Piotrkowskie Tow. Kredyt. Miejskie.

Stan obiegu listów zastawnych na 1 listopada 1933 r.

5% konwersyjnych z 1925 r. zł. 2.565.641.

5% konwersyjnych z 1933 r. (d. 8%) zł. 8.769.750.

Z przyznanych w swoim czasie pożyczek 8% zł. 14.062.000, wydano zł. 9.947.500, pozostało niepodjętych zł. 4.114.500.

Rozporządzenie Ministra Skarbu

o najwyższych granicach odsetek od wkładów i innych lokat pieniężnych w komunalnych kasach oszczędności i spółdzielniach

§ 1. Najwyższą granicę odsetek (korzyści) od wkładów i innych lokat pieniężnych ustaliam:

a) dla komunalnych kas oszczędności, Galicyjskiej Kasy Oszczędności we Lwowie, Centralnej Kasy Spółek Rolniczych, Ukrainskiej Szczadnicy w Przemyślu i Krajowej Kasy Pożyczkowej w Poznaniu — 5½% w stosunku rocznym,

b) dla komunalnych kas oszczędności, o ile suma wkładów oszczędnościowych nie przekracza 500.000 złotych w jednej kasie, spółdzielni, gminnych kas pożyczkowo-oszczędnościowych — 6½% w stosunku rocznym.

§ 2. W granicach, określonych w § 1, wysokość stopy procentowej może być różniczkowana w zależności od różnych typów wkładów i lokat pieniężnych.

W ciągu dni 15 od daty ogłoszenia niniejszego rozporządzenia projekty, co do powyższego różniczkowania będą nadesłane celem zatwierdzenia do Ministerstwa Skarbu przez:

a) Komunalne kasy oszczędności, Galicyjską Kasę Oszczędności, Ukrainską Szczadnicę w

Przemyślu i Krajową Kasę Pożyczkową w Poznaniu;

b) Przewodniczącego Rady Spółdzielczej — co do wszystkich spółdzielni, trudniących się czynnościami bankowymi;

c) Komisarza Rządowego Centralnej Kasy Spółek Rolniczych w Warszawie — co do tej instytucji;

d) Państwowy Bank Rolny — co do wszystkich gminnych kas pożyczkowo-oszczędnościowych.

§ 3. Zatwierdzone przez Ministra Skarbu różniczkowane stawki stopy procentowej od wkładów i innych lokat pieniężnych, nabierają mocy prawnej po upływie dni 15 od daty zatwierdzenia, do tego zaś czasu nie mogą w każdym razie przewyższać stopy odsetkowej ustalonej w § 1.

§ 4. Rozporządzenie niniejsze wchodzi w życie z dniem 1 grudnia 1933 r., a w odniesieniu do wkładów i innych lokat pieniężnych złożonych przed wejściem w życie rozporządzenia niniejszego — z dniem 1 stycznia 1934 r. lub po upływie terminu umowy.

Zastrzeżone papiery

Przez Urząd Śledczy.

4½% I. z. Tow. Kred. Ziemskiego

Po zł. 440. Nr. Nr. 75869 91379

8% I. z. Tow. Kred. m. Łodzi.

Po zł. 1000. Nr. Nr. 6994—7.

VI 6% Poż. Konw. m. Warszawy.

Na zł. 500. Nr. 254344.

Wzbronienie wypłat.

Wydział V Sądu Okręgowego w Warszawie wzbronił wypłat oraz dokonywania tranzakcyj następującymi walorami:

5% Państw. Poż. Konwers. z 1924.

Na zł. 1000. — Nr. 4332913.

Po zł. 500. — Nr. 4104198

4138753/754.

Na zł. 100. — Nr. 4152046.

Po zł. 50. — Nr. Nr. 464001/3

3316261 3382998/9.

Po zł. 10. — Nr. Nr. 676757/60

2800307/310 3055091/94 3605728

Świad. ułamk. po zł. 3. Nr. Nr.

112895 344783 305379/81.

Świad. ułamk. po zł. 1. Nr. Nr.

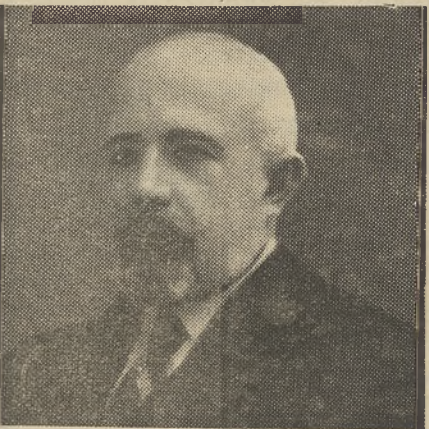
270733 537835.

4½% I. z. Tow. Kred. m. Warszawy

Na zł. 1500. Nr. 500944.

25-lecie pracy znanego przemysłowca

W dniu 2/XII 1933 święcił XXV-lecie pracy w firmie Haberbusch i Schiele Prezes Zarządu



du Spółki, p. Jan Patzer. W r. 1908 po śmierci prezesa Karola

Haberbuscha p. Patzer wstępuje do Zarządu ówczesnej firmy S. A. Haberbusch i Schiele. Swoją energią i zmysłem kupieckim doprowadza w r. 1920 do zjednoczenia wszystkich browarów funkcjonujących w stolicy w jedną firmę, istniejącą do dzisiaj jako „Zjednoczone browary p. f. Haberbusch i Schiele, które od tego czasu rozwijają się w olbrzymie przedsiębiorstwo. Sam zostaje wybrany na prezesa Zarządu Spółki, a w r. 1932 przechodzi do Rady jako wiceprezes, który to urząd do dzisiaj piastuje.

Z okazji tej rocznicy składamy również i my życzenia wszelkiej pomyślności zarówno dla osoby jubilata, jak i rozwijającej się placówce.

LOSOWANIA

8 proc. 25-letnia Państwowa Pożyczka z 1925 r. (Dillona)

Po dol. 1.000. Nr. Nr. 45 63 68 101 200 278 302 311 324 365 413 500 511 542 654 708 711 790 817 822 871 872 881 896 930 958 972

1006 1032 1050 1237 1316 1335 1361 1386 1435 1478 1512 1553 1621 1707 1710 1739 1741 1761 1796 1812 1855 1881 2060 2087
 2121 2128 2132 2236 2238 2344 2367 2444 2480 2510 2542 2613 2623 2624 2668 2702 2756 2830 2957 2978 2997 3133 3156 3201
 3217 3232 3362 3370 3387 3433 3485 3502 3639 3686 3783 3829 3860 3861 4086 4093 4114 4169 4185 4202 4203 4214 4230 4236
 4412 4489 4506 4579 4644 4729 4731 4735 4760 4862 4962 4967 5050 5056 5067 5122 5366 5425 5437 5503 5535 5537 5668 5885
 6018 6170 6214 6234 6266 6343 6383 6386 6468 6490 6569 6608 6625 6650 6862 6888 6919 7111 7217 7232 7297 7317 7365 7367
 7442 7525 7541 7581 7663 7669 7687 7724 7805 7814 7889 7916 7929 7936 7961 7973 7991 8006 8022 8094 8161 8171 8213 8288
 8292 8462 8497 8523 8629 8640 8654 8662 8748 8762 8804 8843 8916 8922 9020 9174 9196 9246 9248 9259 9316 9325 9462 9562
 9615 9642 9654 9719 9771 9832 9840 9891 9921 9923 9950 9971 10054 10180 10212 10213 10232 10238 10354 10375 10423 10438 10474
 10943 10974 11046 11293 11321 11339 11346 11360 11384 11475 11497 11605 11690 11692 11707 11718 11732 11782 11805 11995 12038
 12048 12093 12130 12176 12253 12307 12348 12361 12461 12464 12471 12573 12649 12651 12700 12806 12816 12839 12840 12927 13072
 13145 13161 13209 13229 13273 13320 13358 13373 13444 13460 13642 13700 13760 13811 13978 14058 14061 14068 14108 14168 14176
 14253 14308 14399 14510 14586 14590 14691 14693 14884 14912 14937 14945 14953 14959 15099 15125 15138 15269 15308 15309 15411
 15417 15460 15478 15497 15583 15590 15639 15666 15695 15738 15754 15791 15902 15931 15955 15974 16098 16154 16314 16370 16565
 16614 16625 16682 16684 16693 16749 16758 16759 16776 16815 16845 16889 16920 17023 17050 17103 17106 17217 17444 17453 17531
 17563 17583 17593 17783 17834 17840 17945 17963 17995 18054 18142 18153 18204 18234 18247 18325 18365 18512 18558 18719 18738
 18791 18881 18931 18981 19027 19030 19109 19186 19330 19349 19359 19382 19401 19419 19421 19473 19477 19548 19593 19596 19666
 19705 19766 19937 20015 20183 20200 20251 20253 20300 20312 20365 20367 20373 20413 20479 20505 20666 20667 20719 20720 20761
 20820 20868 20938 20948 21047 21102 21109 21140 21164 21256 21293 21301 21329 21386 21390 21419 21474 21632 21661 21663 21664
 21747 21767 21837 22115 22126 22139 22149 22174 22278 22419 22458 22511 22633 22655 22706 22791 22814 22864 22872 22912 22990
 23165 23183 23191 23269 23270 23476 23483 23494 23510 23581 23704 23745 23788 23848 23869 23907 23974 24027 24193 24246 24300
 24359 24388 24438 24446 24581 24582 24712 24773 24814 24892 24929 24959 25005 25016 25236 25276 25298 25317 25421 25560 25641
 25921 25839 25905 25919 25959 25982 26046 26071 26086 26090 26107 26114 26130 26135 26170 26181 26255 26391 26408 26501 26634
 26666 26678 26812 26816 26890 26893 26968 27025 27228 27240 27254 27292 27311 27319 27424 27426 27612 27665 27682 27698 27746
 27816 27841 27870 27942 27967 27996 28022 28054 28081 28085 28117 28197 28390 28404 28419 28430 28437 28449 28465 28657 28794
 28862 28987 28993 29054 29066 29087 29161 29215 29268 29281 29319 29337 29370 29413 29432 29455 29463 29483 29521 29525 29567
 29593 29627 29662 29670 29707 29749 29763 29797 29972 29983 30020 30113 30129 30169 30209 30246 30324 30326 30333 30409 30593
 30613 30654 30723 30756 30825 30872 30873 30965 31066 31223 31232 31261 31283 31317 31341 31392 31415 31420 31423 31499 31516
 31548 31549 31572 31640 31671 31685 31719 31720 31735 31744 31784 31939 31983 32015 32123 32166 32218 32275 32298 32394 32530
 32557 32688 32727 32766 32797 32845 32868 32877 32904 32950 33001 33004 33040 33051 33085 33163 33237 33252 33253 33267 33313
 33385 33421 33470 33483 33504 33519.

Po dol. 500. Nr. Nr. 15 50 130 144 262 267 268 283 320 321 326 398 440 534 546 555 578 683 688 735 928 961 974 1023 1077 1145 1147

1216 1322 1347 1473 1478 1543 1553 1700 1756 1862 1934 2148 2184 2230 2280 2416 2452 2470 2488 2513 2605 2628 2633 2647 2665
 2774 2794 2872 2983 2985 2994 3029 3053 3055 3118 3209.

Po dol. 100. Nr. Nr. 35 172 178 197 378 469 499 604 613 627 910 954 979 1209 1234 1354 1398 1399 1435 1437 2196 2283 2307

2337 2393 2545 2588 2604 2618 2672 2680 2717 2761 2820 2841.

RESTANTY.

Po dol. 1.000. Nr. Nr. 24 281 1358 1508 1785 3600 3851 4144 4339 5069 5120 5192 5349 5612 5624 5977 6014 6040 6327 7556

7574 8937 9994 10216 10270 10271 10294 10395 10627 10682 10930 11061 11231 11549 11812 12569 12852 12952 13049 14441 14785
 15278 15294 15295 15322 15425 15432 15921 16147 16933 17063 17095 17441 17509 17769 17859 18255 18312 18503 18589 18729 18883
 19041 19053 19467 19722 20136 21169 21187 21299 21619 22552 22589 22718 22905 23299 23570 23840 24109 24583 24758 24802 25025
 25029 25310 25430 25547 25549 25667 25816 28277 28292 28309 28346 28352 30443 31192 31277 31333 31611 31760 31956 31990 32458
 32529 32 638 32717 32969 33027 33060 33448.

Po dol. 500. Nr. Nr. 36 151 215 471 677 806 1097 1139 1208 1413 1956 2062 2105 2268 2355 2578 2834.

Po dol. 100. Nr. Nr. 100 362 435 631 639 757 850 1206 1256 1311 1411 1433 1443 1444 1448 1451 1481 1489 2323 2373 2376 2412

2420 2507 2528 2633.

Wyplata w 105% w firmie „Dillon, Read et Co. w Nowym Jorku od dnia 1 stycznia 1934 r.

Kronika akcyjna

Zebrania.

9 grudnia.

Towarzystwo Manufaktury Bawelnicznej Lorentz i Krusche, Sp. Akc. w Zgierz — nadzwyczajne — w drugim terminie — o godz. 17-ej w lokalu Zarządu w Zgierzu, przy ul. 1-go Maja 5.

21 grudnia.

Zgierska Farbiarnia i Aprętura S. A. — nadzwyczajne — o godz. 18-ej w gmachu Stowarzyszenia

Techników, przy ul. Czackiego 3/5 w Warszawie, w sali Nr. 3.

22 grudnia.

Sp. Akc. R. Barcikowski w Poznaniu — o godz. 12-ej w lokalu firmy, przy ul. Składowej 13/18.

27 grudnia.

„Budex“, Tow. Budowlane, Sp. Akc. w Warszawie — o godz. 11-ej w Warszawie, w kancelarii Juliana Siennickiego, notariusza, przy ul. Kapucyńskiej 6.

Panu Antoniemu Haupt. w Zduńskiej Woli. Niewylosowana i nie nie wygrała.

P. Allina w miejscu. Z podanych do sprawdzenia numerów zostały wylosowane do amortyzacji w jednym z poprzednich ciągnięć: Bevilacqua la Masa Nr. 9748/48 oraz Pożyczki Kantonu Fryburga Nr. 4791/25 i 26. Bon Wystawy Paryskiej z 1889 r. sprawdziliśmy w ostatnim cią-

gnięciu. Niewylosowany. Tabeli restantów nie posiadamy. Pozostałe pożyczki niewylosowane i nie nie wygrały.

P. Fleker w miejscu. Sprawdziiliśmy w ostatnich 2 ciągnięciach. Niewylosowane. Tabeli restantów nie posiadamy.

P. Siemiątkowskiej w miejscu. Niewylosowana i nie nie wygrała.

Odpowiedzi Redakcji

ZAKŁADY SOLVAY W POLSCE

Tow. z o. p.

Cementownia „GRODZIEC”
przy stacji Żąbkowice.

TOWARZYSTWO GÓRNICZO-PRZEMYSŁOWE

SATURN S. A.

Cementownia „SATURN”
przy stacji Żąbkowice.

Produkują cement portlandzki pierwszorzędnej jakości o wytrzymałościach znacznie przekraczających wymagania Polskich Norm dla Cementu Portlandzkiego.

ZDOLNOŚĆ PRODUKCYJNA:

350.000 ton rocznie 200.000 ton rocznie.

Specjalny cement wysokowartościowy:

z marką „Żubr”

z marką „Lew”.

Zamówienia wykonywane są niezwłocznie na najdogodniejszych warunkach.
Zamówienia należy kierować do Zakładów SOLVAY w Polsce, Tow. z o. p. Warszawa, Czackiego 14, tel.: Nr.Nr. 53-230, 532-44, 208-97.

Tabela wartości kuponu bieżącego od następujących papierów procentowych:

Nazwa papieru procentowego	Data plat. nosci	G r o d z i e s i a														
		16	17	18	19	20	21	22	23	24	25	26	27	28	29	30
L. Z. Poznańskiego Ziemstwa Kredytowego	1/1-1/2	1.83333	1.84444	1.85555	1.86666	1.87777	1.88888	1.90	1.91111	1.92222	1.93333	1.94444	1.95555	1.96666	1.97777	1.98888
L. Z. Tow. Kred. m. Warszawy, Łodzi, Poznania, Włocławka, Wileńskiego B. Z. Oblig. m. st. Warszawy	"	2.0625	2.075	2.0875	2.10	2.1125	2.125	2.1375	2.15	2.1625	2.175	2.1875	2.20	2.2125	2.225	2.2375
Państw. B-ku Rolnego (40 i pół letnie)	"	2.29166	2.30655	2.31944	2.33333	2.34722	2.36111	2.375	2.38888	2.40277	2.41666	2.43055	2.44444	2.45833	2.47222	2.48611
Państw. B-ku Konwersyj. Konwers. Poż. Kolejowa, L. Z. Tow. Kred. miast: Czesiochowa, Kalisz, Kiele, Lubina, Łódź, Piotrkowa, Plocka, Radomia, Siedlec, Warszawy, Włocławka, Zachodnio-Polskiego Tow. w Poznaniu, Wileńskiego B-ku Ziem. i Oblig. Kom. B-ku Kredyt. w Poznaniu	"	2.52083	2.53611	2.55138	2.56666	2.58194	2.59722	2.6125	2.62777	2.64305	2.65833	2.67361	2.68888	2.70416	2.71944	2.73472
L. Z. i Oblig. Meljoracyjne Państw. B-ku Rolnego, Oblig. Mieszkanowe m. Poznania	"	2.75	2.76666	2.78333	2.80	2.81666	2.83333	2.85	2.86666	2.88333	2.90	2.91666	2.93333	2.95	2.96666	2.98333
Poz. z 1925 r. dolarowa (Dillon), Oblig. Banku Gosp. Kraj. (Ulen w dolarach), L. Z. Państw. B-ku Roln., Poż. Szkoła m. st. Warszawy	"	3.20833	3.22777	3.24722	3.26666	3.28611	3.30555	3.325	3.34444	3.36388	3.38333	3.40277	3.42222	3.44166	3.46111	3.48055
Prem. Poż. Budowlana zł. 50.—	1/2-1/8	0.5425	0.56666	0.570833	0.575	0.579166	0.583333	0.5875	0.591666	0.595833	0.60	0.604166	0.608333	0.6125	0.616666	0.620833
Prem. Poż. Dolarowa (Dolarówka) dol. 5.	"	0.075	0.0755	0.07611	0.07666	0.07722	0.07777	0.07833	0.07888	0.07944	0.08	0.08055	0.08111	0.08166	0.08222	0.08277
Oblig. Zagr. m. st. Warszawy (dolarowe)	"	2.625	2.64444	2.66388	2.68333	2.70277	2.72222	2.74166	2.76111	2.78055	2.80	2.81944	2.83888	2.85833	2.87777	2.89722
Poz. Kolejowa	"	3.75	3.77777	3.80555	3.83333	3.86111	3.88888	3.91666	3.94444	3.97222	4.	4.02777	4.05555	4.08333	4.11111	4.13888
Poz. Inwestycyjna, Oblig. Komunalne i Kolejowe B-ku Gosp. Kraj.	1/4-1/10	0.83333	0.84444	0.85555	0.86666	0.87777	0.88888	0.90	0.91111	0.92222	0.93333	0.94444	0.95555	0.96666	0.97777	0.98888
Oblig. B-ku Gosp. Krajowego	"	0.9375	0.95	0.9625	0.975	0.9875	1.	1.0125	1.025	1.0375	1.05	1.0625	1.075	1.0875	1.10	1.1125
L. Z. Tow. Kred. Miejsk. we Lwowie	"	1.04166	1.05555	1.06944	1.08333	1.09722	1.11111	1.125	1.13888	1.15277	1.16666	1.18055	1.19444	1.20833	1.22222	1.23611
Poz. Dolarowa z 1920 r.	"	1.25	1.26666	1.28333	1.30	1.31666	1.33333	1.35	1.36666	1.38333	1.40	1.41666	1.43333	1.45	1.46666	1.48333
Oblig. B-ku Gosp. Kraj., L. Z. Tow. Kred. Przemysłu Polskiego (w funtach)	"	1.45833	1.47777	1.49722	1.51666	1.53611	1.55555	1.575	1.59444	1.61388	1.63333	1.65277	1.67222	1.69166	1.71111	1.73055
Oblig. B-ku Gosp. Kraj. bankowe	"	1.5625	1.58333	1.60416	1.625	1.64583	1.66666	1.6875	1.70833	1.72916	1.75	1.77083	1.79166	1.8125	1.83333	1.85416
Oblig. B-ku Gosp. Kraj., L. Z. Tow. Kred. Przemysłu Polsk. (w funtach), Oblig. m. Poznania z 1926 r. i 1929 r.	"	1.66666	1.68888	1.71111	1.73333	1.75555	1.77777	1.80	1.82222	1.84444	1.86666	1.88888	1.91111	1.93333	1.95555	1.97777
Poz. Stabilizacyjna z 1927 r.	15/4-15/10	1.18611	1.20555	1.225	1.24444	1.26388	1.28333	1.30277	1.32222	1.34166	1.36111	1.38055	1.40	1.41944	1.43888	1.45833
L. Z. Akc. B-ku Hipot. we Lwowie, Oblig. m. Krakowa	1/6-1/11	0.50	0.51111	0.52222	0.53333	0.54444	0.55555	0.56666	0.57777	0.58888	0.60	0.61111	0.62222	0.63333	0.64444	0.65555
L. Z. Akc. B-ku Hipoteczn. we Lwowie	"	0.5625	0.575	0.5875	0.60	0.6125	0.625	0.6375	0.65	0.6625	0.675	0.6875	0.70	0.7125	0.725	0.7375
Oblig. Polsk. Banku Komunal. II — IV, L. Z. Akc. B-ku Hipoteczn. we Lwowie	"	0.625	0.63888	0.65277	0.66666	0.68055	0.69444	0.70833	0.72222	0.73611	0.75	0.76388	0.77777	0.79166	0.80555	0.81944
Poz. Zagr. w lirach włoskich	"	0.875	0.89444	0.91388	0.93333	0.95277	0.97222	0.99166	1.01111	1.03055	1.05	1.06944	1.08888	1.10833	1.12777	1.14722
Państw. Renta Ziemiska	1/6-1/15	0.20633	0.22222	0.23611	0.25	0.26388	0.27777	0.29166	0.30555	0.31944	0.33333	0.34722	0.36111	0.375	0.38888	0.40277
Śląska Poz. z 1928 r. (w dolarach), Oblig. m. Poznania z 1928 r.	"	0.29166	0.31111	0.33055	0.35	0.36944	0.38888	0.40833	0.42777	0.44722	0.46666	0.48611	0.50555	0.525	0.54444	0.56388
L. Z. Tow. Kred. Ziem. w Warszawie	22/6-22/12	1.93333	1.94444	1.95555	1.96666	1.97777	1.98888	—	0.01111	0.02222	0.03333	0.04444	0.05555	0.06666	0.07777	0.08888
"	"	2.175	2.1875	2.20	2.2125	2.225	2.2375	—	0.0125	0.025	0.0375	0.05	0.0625	0.075	0.0875	0.10
" (we frankach)	"	2.90	2.91666	2.93333	2.95	2.96666	2.98333	—	0.01666	0.03333	0.05	0.06666	0.08333	0.10	0.11666	0.13333
" (w dolarach)	"	3.86666	3.88888	3.91111	3.93333	3.95555	3.97777	—	0.02222	0.04444	0.06666	0.08888	0.11111	0.13333	0.15555	0.17777
L. Z. Konw. Banku Gosp. Kraj., L. Z. Tow. Kred. Ziemsk. we Lwowie	30/6-31/12	1.84444	1.85555	1.86666	1.87777	1.88888	1.90	1.91111	1.92222	1.93333	1.94444	1.95555	1.96666	1.97777	1.98888	—
L. Z. Konw. Banku Gosp. Kraj., L. Z. Tow. Kred. Ziemsk. we Lwowie	"	2.075	2.0875	2.10	2.1125	2.125	2.1375	2.15	2.1625	2.175	2.1875	2.20	2.2125	2.225	2.2375	—
L. Z. Banku Gosp. Kraj.	"	3.22777	3.24722	3.26666	3.28611	3.30555	3.325	3.34444	3.36388	3.38333	3.40277	3.42222	3.44166	3.46111	3.48055	—
L. Z. Banku Gosp. Kraj., Oblig. Budowlane Banku Gosp. Krajowego	"	3.68888	3.71111	3.73333	3.75555	3.77777	3.80	3.82222	3.84444	3.86666	3.88888	3.91111	3.93333	3.95555	3.97777	—

U W A G A. Od 12 lipca 1933 r. obowiązują następujące zamianki obliczeniowe dla papierów wartościowych oraz wartości kuponu bieżącego: zł. w zł. 100, z 1924 r. = zł. 172.—, fran. 100 = zł. 35.—, fran. szwajc. 100 = zł. 172.—, guild. gdansk. 100 = zł. 173.50. 1 tint ster. oblicza się według przeciętnego kursu tranżakcyjnego w czeskiej na Londynie z dnia dokonania tranżakcji. Dla 7% Poz. Stabilizacyjnej oraz 7% L. Z. Tow. Kred. Ziemskiego z 1928 r. 1 dol. = zł. 8.90. Dla pozostałych pap. wart. w walucie dolarowej 1 dol. oblicza się według przeciętnego kursu tranżakcyjnego. Kupon oblicza się w jednostkach i ułamkach dziesiętnych po 100 wart. nom. danej waluty, z wyjątkiem 3% Prem. Poż. Budow. anej, obliczanej od zł. 50. oraz 4% Prem. Poż. dolarowej od dol. 5.