

# GAZETA GIELDOWA I LOSOWANA

tygodnik finansowo-gieldowy i gospodarczy  
wychodzi co sobota

## Emisję papierów wartościowych należy uregulować

Problem zabezpieczenia papierów wartościowych przed fałszerstwem — jest zagadnieniem pierwszorzędnej wagi.

Jeżeli fabryki, konkurując między sobą w zakresie swych artykułów produkcji, zdobywają sobie klientelę przez niską ofertę, to jest rzeczą zupełnie zrozumiałą, gdyż na tem zyskuje konsument zwłaszcza, gdy jest w stanie ocenić jakość towaru.

Zupełnie odmiennie rzecz się przedstawia, gdy rozchodzi się o wytwórczość papierów wartościowych, których podrobienie nie tylko naraża jednostkę na stratę materialną, lecz tamuje normalny rozwój obrotów temi papierami.

To też wytwórnie papierów wartościowych winny stać na tak wysokim poziomie, aby wszelkie fałszerstwa były wykluczone.

Papier, używany do produkcji papierów wartościowych, powinien posiadać znaki wodne, odmiennie dla każdego gatunku. Papier taki nie może być używany do innych celów i produkowany być musi pod specjalną kontrolą. Zdarzało się bowiem niejednokrotnie, iż fałszyfikaty były drukowane na oryginalnym papierze.

Następnie każdy walor musi mieć specjalne cechy ochronne, utrudniające fałszowanie. Zadaniom powyższym mogą sprostać jedynie zakłady, zajmujące się specjalnie drukowaniem papierów wartościowych, a więc wyposażone w najnowsze zdobycze techniki i grafiki, oraz posiadające wybitnych fachowców.

U nas w kraju istnieje Polska Wytwórnia Papierów Wartościowych Sp. Akc. w Warszawie, stojąca na poziomie tego rodzaju zakładów światowych.

Trudno zaiste w krótkiej wzmiance podać wszelkie szczegóły, dotyczące urządzeń spółki tej, gdyż mogłyby zainteresować tylko specjalistów w tej dziedzi-

nie, dla nas — laików — wystarczy fakt, że wytwórni takiej nie ma drugiej w kraju.

W chwili obecnej kwestja produkowania papierów wartościowych jest bardzo na czasie, gdyż w związku z ustawą konwersyjną z dnia 20 grudnia 1932 roku wielu towarzystwom kredytowym wypadnie wydać nowe emisje li-

stów zastawnych. Również samorządy, zaciągające kredyty długoterminowe, zmuszone będą wypuszczać emisje obligacyj. Wreszcie spółki akcyjne, w związku z przepisami, zawartymi w prawie o spółkach akcyjnych, zmuszone będą zamienić dotychczasowe poniżej stu złotych nominalu akcje na stu złotych, nie mówiąc już o nowych emisjach, które są od czasu do czasu wydawane.

To też instytucje zainteresowane winny dbać, aby wypuszczone walory posiadały wszelkie cechy, zabezpieczające przed fałszerstwem, gdyż, jak na wstępie zaznaczyliśmy, jest to kwestja pierwszorzędnej wagi.

I w interesie szerszych mas, lokujących swe oszczędności w papierach wartościowych, oraz instytucyj, emitujących je, w chwili obecnej, gdy na giełdzie pieniężnej zauważyć się dają pewne oznaki wzmocnienia ruchu w tej dziedzinie, leży — aby mieć gwarancję, że znajdujące się w obiegu papiery są autentyczne.

Sprawa emisyj papierów wartościowych jest uregulowana we wszystkich krajach Europy Zachodniej przez ustawy lub przez wydanie specjalnych przepisów giełdowych. Jedynie Polska dotychczas spraw tych nie uregulowała.

Nie wątpimy, iż sfery miarodajne uznają chwilę obecną za najodpowiedniejszą do ujęcia spraw emisyj papierów wartościowych w odpowiednie ramy czy w drodze przepisów giełdowych, czy też specjalnej ustawy.

## Z Banku Akceptacyjnego

W dniu 23 b. m. odbyło się ogólne zebranie akcjonariuszów Banku Akceptacyjnego, w którym wzięli udział pełnomocnicy akcjonariuszów, a więc przedstawiciele Minist. Skarbu, Banku Polskiego, Banku Gospodarstwa Krajowego i Państwowego Banku Rolnego.

Zebrawie rozpatrzyło i zatwierdziło sprawozdanie z czynności Banku Akceptacyjnego, bilans, rachunek zysków i strat oraz dokonało podziału zysków za okres od 1 czerwca do 31 grudnia r. z., udzielając absolutorjum radzie, dyrekcji oraz komisji rewizyjnej Banku.

Zebrawie zatwierdziło budżet na rok 1934, wreszcie dokonało wyboru do rady Banku i do komisji rewizyjnej na okres trzyletni. Wybrani są ponownie wszyscy członkowie poprzedniej rady i komisji rewizyjnej.

Na 31 grudnia r. z. zatwierdzono 1832 układy na sumę 10.071.408 zł. 89 gr. Na 23 b. m. ilość zawartych układów pod-

wyższyła się do sumy 40.911.117 zł. Czynny udział w akcji konwersyjnej brało w 1933 r. ogółem 26 instytucyj wierzyielskich. Ilość tych instytucyj w chwili obecnej wynosi przeszło 60.

Ogółem upoważniono do bezpośredniego korzystania z kredytu akceptacyjnego i pomocy skarbu państwa 221 instytucyj. Liczba ta wzrosła obecnie do 317.

W okresie sprawozdawczym Bank udzielił kredytów akceptacyjnych w sumie 2.405.230 zł. 53 gr. Obecnie kwota tych kredytów wynosi 14.704.799 zł. Ponadto udzielono kredytu akceptacyjnego instytucjom kredytu długoterminowego w kwocie 36.500.000 złotych, kredytów awansowych w sumie 7.000.000 złotych.

Bilans Banku Akceptacyjnego na 31 grudnia r. z. zamyka się cyfrą 58.701.923 złotych 59 gr., sumy pozabilansowe w kwocie 66.227.267 zł. 46 gr.

## Dyrekcja Główna Towarzystwa Kredytowego Ziemskiego w Warszawie

podaje do wiadomości, że zgodnie z Ustawą Towarzystwa odbędzie się w dniu 4 kwietnia 1934 r. losowanie listów zastawnych Towarzystwa.

Czynności te rozpoczną się o godz. 9 w Sali Ogólnych Zebrań Towarzystwa w Warszawie, przy ul. Kredytowej 1



# Zjednoczone Stocznie Adrjatyckie.

Przed miesiącem w stoczni włoskiej w Monfalcone pod Triestem postawiono kil pierwszego z dwóch wielkich motorowych okrętów transatlantycznych, zamówionych przez polską linię okrętową „Gdynia — Ameryka“.

Budujące się obecnie nowe okręty polskie, po 14.800 ton każdy, zostały przewidziane dla obsługi szlaku pasażerskiego Gdynia—Nowy York, a będą spuszczone na wodę w roku przyszłym.

Jak wiadomo, Włosi w ostatnich czasach wykazali bardzo wysokie uzdolnienie w konstrukcji wielkich statków oceanicznych. Okręty te noszą cechy nowoczesne nie tylko praktyczne, ale i estetyczne, jak np. dwa nowe okręty „Neptunia“ i „Oceania“, należące do Towarzystwa okrętowego Cosulich Line i wielki kolos morski „Conte di Savoia“, należący do Towarzystwa okrętowego Ialja.

Stocznia w Monfalcone została założona w roku 1907 przez Kalliksta Cosulich'a. Podczas działań wojennych praca w tej stoczni została wstrzymana, jednakże po wojnie działalność stoczni rozwija się coraz bardziej. Dziś Zjednoczone Stocznie Adrjatyckie obejmują poza Monfalcone cały szereg stoczni, zakładów elektromechanicznych, budowy maszyn, budowy dźwigów i aeroplanów. W roku 1931 Zjednoczone Stocznie Adrjatyckie pod względem ilości wyprodukowanego tonażu i silników zajmowały pierwsze miejsce na świecie w porównaniu z innymi wielkimi stoczniami. Poniższe cyfry wyraźnie to charakteryzują.

1) Cantieri Riuniti dell Adriatico 110992 ton zbudowanych okrętów.

2) Swan Hunter et Wigham Richardson 84193 ton zbudowanych okrętów.

3) Vickers Armstrongs 76830 ton zbudowanych okrętów.

4) Harland et Wolff 70298 ton zbudowanych okrętów.

1) Cantieri Riuniti dell Adriatico 228.000 H.P. wyprodukowanych silników.

2) Ansaldo 200.000 H.P. wyprodukowanych silników.

3) Odero-Terni e Orlando 183.000 H.P. wyprodukowanych silników.

4) The Loire Company 164.466 H.P. wyprodukowanych silników.

Konstrukcje morskie, wykonane dotąd przez połączone Stocznie Adrjatyckie, obejmują 726 statków handlowych i 337 statków dla marynarki wojennej.

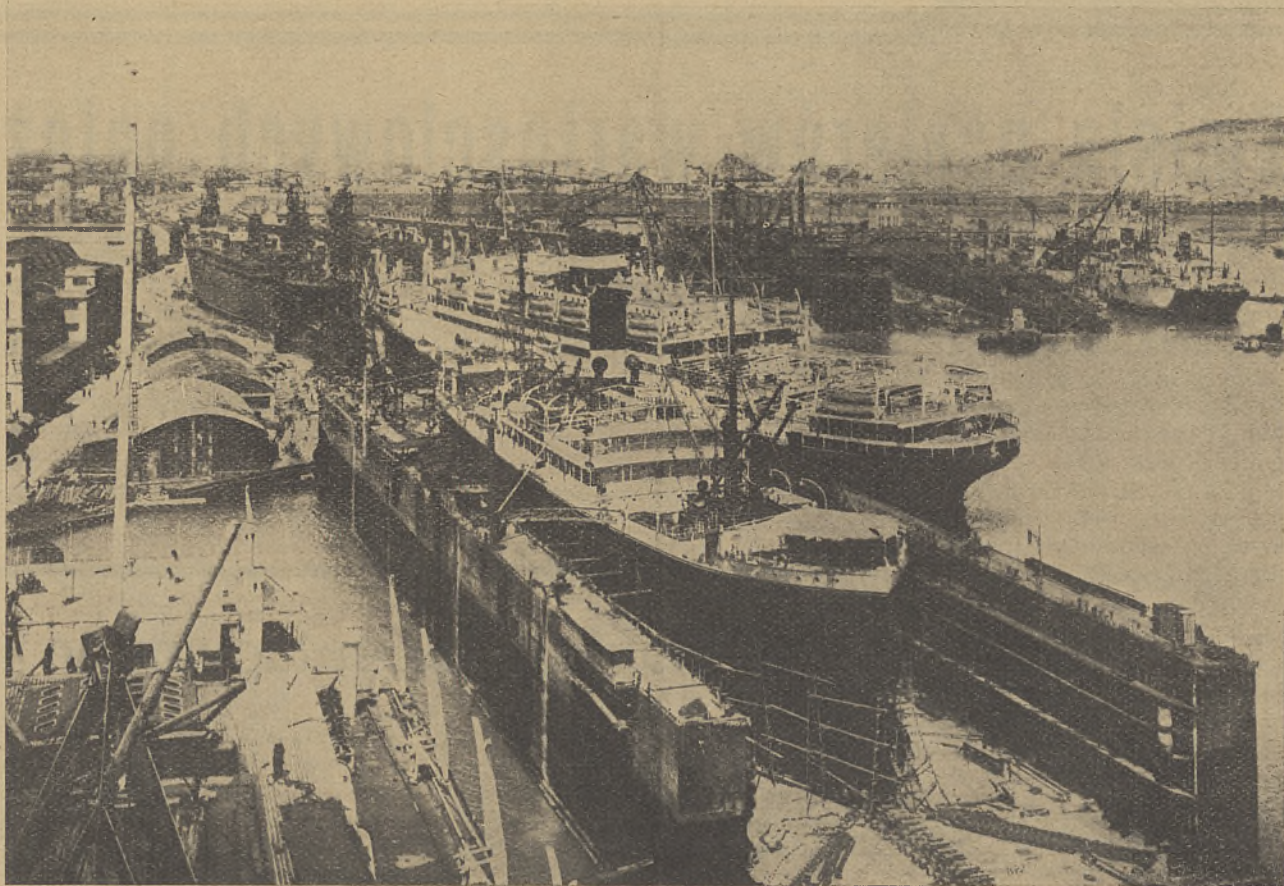
Dzięki sprawnej organizacji i swej technicznej doskonałości stocznia w Monfalcone w roku 1923 uzyskała pierwsze zamówie-

nia zagraniczne na budowę okrętów. Zamówienia zagraniczne w dalszych latach wzrastały znacznie, tak że w roku 1929 na zamówienia te przypadło przeszło 70% tonażu okrętów, spuszczonego na wodę.

W okresie od roku 1919 do początku roku bieżącego Zjednoczone Stocznie Adrjatyckie wybudowały 207 okrętów dla marynarki handlowej o pojemności

813.200 ton i 32 jednostki zbudowane dla marynarki wojennej o wyporności 60.800 ton.

Stocznie Adrjatyckie, których organizacja pracy została udoskonalona według najnowszych wymagań, budować mogą okręty wszelkich typów i rozmiarów nie tylko wchodzące w zakres potrzeb marynarki handlowej, ale również łodzie podwodne, krążowniki i wielkie statki wojenne.



„Ogólny widok Stoczni w Monfalcone”

## Rozporządzenie Min. Sprawiedliwości w sprawie Izb Przemysłowo-Handlowych.

Ministerstwo Sprawiedliwości na skutek starań Związku Izb Przemysłowo-Handlowych wydało okólnik z dn. 2 marca 1934 r. Nr. 1718/II.A/34 w sprawie współpracy z izbami przemysłowo-handlowymi, który to okólnik niebawem zostanie ogłoszony. W okólniku tym Ministerstwo

Sprawiedliwości zwróciło uwagę sądom, że zakres działania izb przemysłowo-handlowych pozwala sądom zwracać się do izb w przypadku powstawania trudności, przy ustalaniu pojęć gospodarczych i zwyczajów kupieckich i to zarówno z żądaniem wydania na zasadzie art. 138 kodeksu po-

stępowania karnego opinii w charakterze urzędu lub zakładu, jak i z prośbą o wskazanie osoby, nadającej się na biegłego; z uprawnienia tego winny sądy ze względu na dobro wymiaru sprawiedliwości korzystać w najszerszym zakresie.

# BANK CUKROWNICTWA

SPÓŁKA AKCYJNA W POZNANIU

C E N T R A L A:

Poznań, ul. Seweryna Mielżyńskiego Nr 7

O D D Z I A Ł Y:

Warszawa, ul. Karowa Nr. 20

L w ó w, ul. Akademicka Nr. 7

Załatwia wszelkie transakcje bankowe.

Zakup i sprzedaż walut zagranicznych.

Wyłączna sprzedaż komisowa cukru ze wszystkich zrzeszonych cukrowni polskich.



# Elektrownia Okręgowa w Zagłębiu Dąbrowskiem Sp. Akc.

Bilans na dzień 31 grudnia 1933 r.

MAJĄTEK	Zł. gr.	Zł. gr.	ZOBOWIĄZANIA	Zł. gr.	Zł. gr.
Inwestycje:			Kapitały:		
Grunty	1.102.827,89		akcyjny	12.500.000,—	
Budynki	4.394.552,87		zapasowy	478.897,70	
Ruchomości	332.776,69		amortyzacyjny	7.472.103,87	
Maszyny i urządzenia techniczne	11.869.666,10		rezerwowo	3.883.398,45	
Sieć	5.341.095,19		rezerwowo specjalny	235.425,34	24.569.825,36
Aparaty odbiorców	1.055.883,95		Zobowiązania długoterminowe:		
Nowe budowle i urządzenia	66.027,16	24.162.829,85	Wierzyciele w zagranicznej walucie	£ 86.690.16.6 à zł 29,06	2.519.235,37
Kasa		7.362,69	Specjalny rachunek przejściowy różnic kursowych na zobowiązaniach zagranicznych		1.248.930,72
Banki		20.991,46	Zobowiązania krótkoterminowe:		
Weksle		43.473,11	Wierzyciele		4.497.017,26
Papiery wartościowe		38.920,—			32.835.008,71
Dłużnicy		5.540.982,59			
Udziały		1.780.046,80			
Materiały:					
do budowy	1.177.674,84				
do ruchu	62.727,37	1.240.402,21			
		32.835.008,71			
Depozyty		501,—	Różni za depozyty		501,—
Gwarancje		118.947,45	Różni za gwarancje		118.947,45
		32.954.457,16			32.954.457,16

Rachunek strat i zysków na dzień 31 grudnia 1933 r.

WYDATKI	Zł. gr.	WPŁYWY	Zł. gr.
Wydatki eksploatacyjne	2.088.218,56	Wpływy z operacji przedsiębiorstwa	3.723.003,85
Podatki i świadczenia socjalne	224.846,62		
Odsetki i różnice kursu	515.968,54		
Odpisy na dłużników	24.544,61		
Odpisy na amortyzację urządzeń	869.425,52		
	3.723.003,85		3.723.003,85

Zarząd:

I. Bereszkó  
J. Regulski

Komisja Rewizyjna:

Stanisław Konczykowski  
Leon Krzemiński  
Adolf Oppenheim  
Wilhelm Schultz  
Kazimierz Żochowski

Za Radę Nadzorczą:

T. Sułowski L. Hoogvelst  
F. Germanès Sz. Landau  
A. Wierzbicki H. Dietel

# „Sieci Elektryczne“ Sp. Akc.

Bilans na dzień 31 grudnia 1933 r.

MAJĄTEK	Zł. gr.	Zł. gr.	ZOBOWIĄZANIA	Zł. gr.	Zł. gr.
Inwestycje:			Kapitały:		
Grunty	26.725,09		akcyjny	1.500.000,—	
Budynki	512.189,89		zapasowy	56.263,—	
Narzędzia i ruchomości	66.818,43		amortyzacyjny	575.104,30	
Urządzenia techniczne	2.644.144,51		rezerwowo	125.590,56	2.256.957,86
Sieć	3.977.890,24		Zobowiązania długoterminowe:		
Aparaty odbiorców	152.306,56		Wierzyciele w krajowej walucie	4.222.235,32	
Nowe budowle i urządzenia	48.699,07	7.428.773,79	Wierzyciele w zagranicznej walucie	£ 39.896.9.6 à zł 29,06	5.381.626,88
Kasa		4.239,35	Specjalny rachunek przejściowy różnic kursowych na zobowiązaniach zagranicznych	1.159.391,56	572.716,72
Banki		5.736,70	Zobowiązania krótkoterminowe:		
Weksle		9.115,72	Wierzyciele	44.456,62	309.293,46
Papiery wartościowe		247,50	Akcepty	264.836,84	8.520.594,92
Dłużnicy		396.250,17			7.476,20
Kaucje		33.959,19			8.528.071,12
Materiały do budowy		642.272,50			
		8.520.594,92			
Gwarancje		7.476,20	Różni za gwarancje		7.476,20
		8.528.071,12			8.528.071,12

Rachunek strat i zysków na dzień 31 grudnia 1933 r.

WYDATKI	Zł. gr.	WPŁYWY	Zł. gr.
Wydatki eksploatacyjne	332.963,57	Wpływy z operacji przedsiębiorstwa	499.038,75
Podatki i świadczenia socjalne	27.643,95		
Odsetki i różnice kursu	66.679,02		
Odpisy na dłużników	3.065,62		
Odpisy na amortyzację urządzeń	68.686,59		
	499.038,75		499.038,75

Zarząd:

I. Bereszkó  
J. Regulski

Komisja Rewizyjna:

Stanisław Konczykowski  
Leon Krzemiński  
Adolf Oppenheim  
Wilhelm Schultz  
Kazimierz Żochowski

Za Radę Nadzorczą:

T. Sułowski  
P. Drzewiecki  
Sz. Landau



# Analiza bilansów

## Spółek Akcyjnych

Warszawska Fabryka Masowych WYROBÓW BLASZANYCH „Tłocznia“ Sp. Akc.

Bilans za 1933 r.

**Stan czynny:** Nieruchomość zł. 1.150.434,55, maszyny, narzędzia i urządzenia zł. 1.113.057,89, surowce zł. 176.160,91, wyroby gotowe i półgotowe zł. 94.313,66, gotowizna i banki zł. 156.994,85, weksle i zalicz. kol. zł. 44.326,26, kaucje i wadja zł. 8.861,50, papiery procentowe zł. 4.880, dłużnicy zł. 231.028,38.

**Stan bierny:** Kapitał zakładowy zł. 1.000.000, kapitał zapasowy zł. 181.900, kapitał amortyzacyjny zł. 1.309.227,61, pożyczka, zabezpieczona kaucją hipoteczną zł. 250.000, akcepty zł. 80.591,50, sumy przechodnie zł. 1.833,84, wierzyciele zł. 78.159,28, zysk zł. 78.345,77.

Bilans zamyka się cyfrą zł. 2.980.058.

### Rachunek zysków i strat.

**Straty:** koszty ogólne złotych 344.848,81, podatki, stempel zł. 53.839,52, świadczenia socjalne zł. 72.041,29, cele społeczne zł. 6241, amortyzacja zł. 141.538,71, straty u różnych zł. 11.299,28, zysk zł. 78.345,77.

**Zyski:** Zysk brutto na produkcji zł. 675.655,12, zysk na różnicy kursu zł. 32.499,26. Jak widać z powyższego bilans jest zupełnie aktywny, gdyż zadłużenie znajduje odpowiednie pokrycie w pozycjach stanu czynnego. Płynne środki są dostateczne. Zysk, osiągnięty w obecnych czasach kryzysowych, dowodzi, iż przedsiębiorstwo jest należycie prowadzone.

Rachunek zysków i strat sporządzony jest przejrzysto, z wyjątkiem pozycji „koszty ogólne“, w których winny być oddzielnie wymienione koszty robocizny, pensje personelu i władz oraz inne.

### Czytajcie

**Gazetę Giełdową i Losowań**

Fabryka Mydeł i Perfum „Warszawskie Laboratorium Chemiczne“, Sp. Akc.

Bilans za 1933 r.

**Aktywa:** Kasa, papiery publ., weksle, dłużnicy zł. 810.833,34, towary 325.370,63, nieruchomość, maszyny i urządzenia złotych 1.913.095,52, wydatki 1934 r., zł. 446,—, strata roku operacyjnego zł. 42.132,44.

**Pasywa:** Kapitał akcyjny zł. 1.500.000, kapitał zapasowy i fundusz umorzenia zł. 888.677,18, wierzyciele i inni zł. 703.200,75.

Bilans zamyka się cyfrą zł. 3.091.877,93.

### Rachunek strat i zysków.

**Wnien:** Koszty ogólne zł. 1.010.905,50, podatki i świadc. socj. zł. 79.847,36.

**Ma:** Zysk brutto złotych 1.048.620,42, strata roku operacyjnego zł. 42.132,44.

Tak sporządzony lakonicznie i z pominięciem najelementarniejszych zasad księgowości bilans nie daje możności skonstatowania stanu przedsiębiorstwa. Środki płynne złożone są z kontem dłużników, co sprzeciwia się przepisom, zawartym w prawie o spółkach akcyjnych, które głosi, że środki płynne winne być oddzielnie wykazane.

W pozycji „towary“ nie wyszczególnione są oddzielnie surowce, gotowe wyroby i półfabrykaty. Kapitał zapasowy złączony jest z funduszem umorzenia. Ostatnia pozycja w stanie biernym „wierzyciele i inni“ jest również niejasna. Rachunek zysków i strat celuje również pod względem lakonizmu. W dochodach nie wymieniono dokładnie, z czego zysk się składa t. j. czy z fabrykacji mydeł, perfum, czy też innych produktów. W wydatkach „koszty ogólne“ nie są wyspecyfikowane, niewiadomo więc ile wynosi robocizna, pensja personelu i władz. Nie dokonano również żadnych odpisów amortyzacyjnych.

Nie więc dziwnego, iż akcjonariusz, nieobecny na zebraniu, nie będzie mógł mieć najmniejszego pojęcia o stanie przedsiębiorstwa.

# Sprawozdanie z Walnego Zgromadzenia akcjonariuszów Elektrowni Okręgowej w Zagłębiu Dąbrowskiem S. A. za r. 1933

Dnia 26 b. m. odbyło się walne zgromadzenie akcjonariuszów Sp. Akc. Elektrownia Okręgowa w Zagłębiu Dąbrowskiem. Obradom przewodniczył mec. Karol Kozłowski. Ze złożonego walnemu zgromadzeniu sprawozdania wynika, że ogólny kryzys gospodarczy nie pozostał bez wpływu na wyniki, osiągnięte przez Spółkę w r. 1933. Sprzedaż energii elektrycznej spadła w r. 1933 o 10% w porównaniu do sprzedaz w r. ub. Spadek ten przypisać należy głównie zmniejszeniu zużycia energii przez przemysł. Trzeba jednak podkreślić, że spadek sprzedaz energii w r. 1932 w stosunku do r. 1931 wyniósł 13%, a zatem cało się zaobserwować w r. ub. pewne zahano-

wanie spadku sprzedaz. Przytem spadek sprzedaz energii był jeszcze znaczny w I półroczu r. ub. natomiast w II półroczu dała się zauważyć wyraźna poprawa. Ogółem sprzedaz energii elektrycznej wyniosła w r. ub. 29.885,572 kWh, gdy w r. 1932 — 33.188.300 kWh. W końcu roku sprawozdawczego było przyłączonych 17.045 urządzeń o mocy 20.788 kW. Ogólna długość szlaków sieci napowietrznych wynosiła 161,3 km., a sieci kablowej 57,7 km. Nadwyżka z eksploatacji w roku sprawozdawczym wyniosła złotych 869.425,52. Walne zgromadzenie postanowiło przeznaczyć tę nadwyżkę na amortyzację urządzeń.

# Sprawozdanie z Walnego Zgromadzenia akcjonariuszów „Sieci Elektryczne“ S. A. za r. 1933

Dn. 26 b. m. odbyło się walne zgromadzenie akcjonariuszów Sp. Akc. „Sieci Elektryczne“. Złożone walnemu zgromadzeniu sprawozdanie zarządu wykazuje, że rok sprawozdawczy, obejmujący okres od 31 grudnia 1932 r. do 31 grudnia 1933 r., cechowała w dalszym ciągu depresja gospodarcza, która spowodowała, że sprzedaz energii elektrycznej w porównaniu z rokiem poprzednim uległa zmniejszeniu o 19%. Jednak z końcem r. ub. zauważono zatrzymanie się dalszego pogarszania się zbytu energii i

wystąpiły pewne oznaki, wzbu- dzające nadzieję na poprawę sytuacji. Ogólna sprzedaz energii wyniosła w r. ub. 3.239.817 kWh, gdy w r. 1932 — 4.010.200 kWh. Z końcem roku sprawozdawczego było włączonych ogółem 2.087 urządzeń o mocy 1.745 kWh. Ogólna długość szlaków sieci wysokiego napięcia wynosiła w końcu roku ok. 117,3 km., a sieci niskiego napięcia — 45,8 km. Walne zgromadzenie postanowiło nadwyżkę z eksploatacji, wynoszącą 66.686,59 zł., przeznaczyć na amortyzację urządzeń.

## ODPOWIEDZI REDAKCJI

WP. B. Smolarski w Jeźwie. Niewylosowane i nie nie wygrały. Przybliżona wartość — 15 szylingów austriackich.

WP. A. Lewi w miejscu. Z podanych numerów Nr. 5835/20 nie nie wygrał i niewylosowany, natomiast Nr. 9432/68—71 wylosowane zostały do amortyzacji 15 stycznia 1934 r.

WP. Mieszkowski w miejscu. Z podanych numerów zostały wylosowane do amortyzacji w jednym z poprzednich ciągnięć Nr.Nr. 2097/24 i 5763/8, natomiast pozostałe niewylosowane i nie nie wygrały. Przybliżona wartość niewylosowanych — 2 szylingi austriackie.

# Towarzystwo Przemysłowe Zakładów Mechanicznych LILPOP, RAU I LOEWENSTEIN

Spółka Akcyjna  
Warszawa, ul. Bema 65

WYKONYWA:

**SPRĘŻARKI (KOMPRESORY). MASZYNY PAROWE. MOTOPOMPY. AUTOPOMPY** i wszelki sprzęt pożarniczy. **Odlew** z elektrostali (stale specjalne) jak: kotwice, dziobnice, tylnice, wsporniki i t. p. oraz z żeliwa, brązu, mosiądzu i aluminium. **Maszyny pralnicze.** Kompletne urządzenia pralni mechanicznych. Aparaty dezynfekcyjne i urządzenia odkażające. **Konstrukcje żelazne** spawane i nitowane. **Chromowanie** części okrętowych, wagonowych, samochodowych, motocyklowych, wszelkiej armatury etc. **Wagony osobowe** i towarowe wszelkich typów, **Wagony motorowe** z silnikami spalinowymi i parowymi. **Tramwaje i karoserje autobusowe. Lokomotywki** przetokowe. **Akcesoria do taboru kolejowego:** rozjazdy, krzyżownice i t. p. Resory, sprężyny i okucia wagonowe.



# GIEŁDY PIENIĘŻNE

## WARSZAWA.

(23.III — 28.III)

Okres sprawozdawczy przeszedł pod znakiem nadchodzących świąt. Jak wiadomo, ostatecznie przedświąteczne zebranie giełdowe zwyczajem dorocznym odbyło się 29 b. m., więc do 3 kwietnia r. b., t. j. przez cztery dni nastąpi przerwa w zajęciach giełdowych. Zauważyć się daje już mniejsza frekwencja uczestników zgromadzenia giełdowego, więc nie dziwnego, iż w takich warunkach operacje giełdowe nie mogły się należycie rozwinąć. W środku sali gwar panuje wielki. Oto niektórzy uczestnicy zebrania regulują pomiędzy sobą rozrachunki na tle tranzakcyj terminowych, do obrotów giełdowych niedopuszczonych.

Na rynku spekulacyjnym nie widać większego ożywienia. Blankiści wobec lekko zwyżkowej tendencji dla banknotów dolarowych nie ujawniają większej działalności. Natomiast nieco większy ruch panował w dziedzinie banknotów państw europejskich, w związku z wyjazdami zagranicę, głównie w celach turystycznych.

Na rynku dewizowym obroty w stosunku do obrotów z okresu poprzedniego, dość znacznie się zwiększyły. Niektóre dewizy były w zaofiarowaniu, zwłaszcza gdańskie. Zapotrzebowanie pokrywał Bank Polski łącznie z innymi bankami. Od pewnego czasu zmniejszył się popyt na dewizy francuskie. Tendencja dla dewiz miała odcień mocniejszy, wyższe bowiem notowania osiągnęła większość dewiz, a mianowicie: na Belgję, Berlin, Londyn, Nowy Jork, Pragę i państwa skandynawskie. Dewizy na Medjolan utrzymały się na jednokowym poziomie. Nieznacznie się obniżyły dewizy na Gdańsk, Paryż i Szwajcarię.

Rynek pożyczek państwowych cechowała tendencja mocniejsza. Wprawdzie niektóre pożyczki, głównie premjowe w końcu okresu zaczęły się cofać, lecz pomimo tego rezultat ogólny przy porównaniu kursów końcowych z kursami z końca okresu poprzedniego był dodatni. Najbardziej faworyzowano 5% Poż. Konwersyjną, która wskutek tego osiągnęła pokaźny zysk. Z pożyczek premjowych największą nadwyżkę kursową osiągnęła, w związku z nadchodzącym ciągnięciem, 4% Poż. Inwestycyjna, aczkolwiek w końcu okresu wskutek realizacji zysków kurs się obniżył. Zwyżkującą 6% Poż. Dolarową mało zawarto tranzakcyj, gdyż na rynku się pojawiła w ograniczonej ilości.

W dziale prywatnych papierów lokacyjnych nastrój panował niejednolity. Kursy się normowały w zależności od podaży i popytu. Zdenerwowanie, wywołane w okresie poprzednim najrozmaitszymi pogłoskami, przeważnie niedorzecznymi, zupełnie ustąpiło. Przebieg zebrań był spokojny. Wobec zbliżającego się losowania mocniejszą tendencję miały 4% L. Z. Ziemskie, które jednak pod sam koniec okresu były nieco słabsze, gdyż niektórzy ich posiadacze przystąpili do realizacji celem otrzymania płynnej gotowizny na potrzeby świą-

teczne. Inne listy zastawne większych zmian kursowych nie wykazały. Najwięcej obrotów dokonano 8% L. Z. m. Warszawy oraz 4½ i 7% (dolar.) L. Z. Ziemskimi. Z listów zastawnych prowincjonalnych sporadycznie tranzakcje zawierano 5% L. Z. z 1933 roku — miast: Lublina, Łódź, Piotrkowa i Siedlec.

Z obligacyj magistrackich interesowano się, acz w małym stopniu 6% Poż. VI oraz VII i IX. Tendencja miała odcień lekko zwyżkowy.

Rynek akcyjny odznaczał się małą ruchliwością. Kursy normowały się niejednolicie. Z akcyj najpopularniejszych obracano akcjami Banku Polskiego, Lilpopami i Starachowicami. Akcje Banku Polskiego przy drobnych wahaniami w końcu obniżyły się o 50 gr. Lilpopy przy ciągle zmieniającej się tendencji utrzymały się na niezmiennym poziomie. Starachowice podniosły się o 25 groszy. Wreszcie zawarto jedną tranzakcję akcjami cementowni „Wysoka“ po kursie 25 t. j. znacznie niższym od poprzedniego. Przyczyna, niżki wedle opinii niektórych sfer giełdowych nie jest uzasadniona.

**Sprzedż przymusowa.** Dokonano w dniu 28 b. m. sprzedaży przymusowej następujących akcji: Borkowski po 1.05, Warszawskiego Tow. Kop. Węgla po 11 oraz Żyrardów po 19.75.

**W obrotach nieurzędowych** w końcu okresu wymieniano kursy następujące: 8% Poż. z 1925 r. (Dillon) 83.50, 7% Poż. Śląska 63<sup>3</sup>/<sub>8</sub> — 63.50, 7% Poż. m. st. Warszawy 63.50 w żądaniu, 5% Renta Ziemska 60 w płaceniu, 3% Renta Ziemska 69 (kurs ten dotyczy najgrubszych odcinków, t. j. zł. 5.000 i zł. 1.000). Innymi odcinkami nie obracano. Za 6% Bony m. st. Warszawy żądano 72.50, II 68.50 w płaceniu.

**Dewizy:** Belgja 123.67 — 123.85, Berlin 210.45 — 210.75 — 210.65, Gdańsk 172.85 — 172.80, Holandia 357.60 — 357.50 — 357.55, Kopenhaga 120.95 — 121.06, Londyn 27.07 — 27.11, Nowy Jork 5.29 — 5.31, Kabel 5.29½ — 5.31½, Oslo 136.05 — 136, Paryż 34.96 — 34.94 — 34.95, Praga 22.03 — 22.04, Sztokholm 139.65 — 139.60 — 139.80, Szwajcarija 171.53 — 171.47 — 171.50, Włochy 47.57.

**Papiery państwowe:** 3% Prem. Poż. Budowlana 42.25 — 42.75 — 42.70, Dolarówka 52.50 — 52.55 — 52.50, 4% Premj. Poż. Inwestycyjna 109.50 — 112.50 — 112 (w pełnych serjach 113.75 — 118 — 115.50), 5% Poż. Konwersyjna 60.50 — 62.75, 5% Konwersyjna Poż. Kolejowa 56 — 57, 6% Poż. Dolarowa 72.50 — 72.25 — 73, 7% Poż. Stabilizacyjna 57.88 — 58.63 — 58.13 (odcinki po dol. 500 — 58.50 — 58.63), 7% L. Z. Państw. Banku Rolnego oraz 7% L. Z. i Obligacje Komunal. Banku Gospodarstwa Kraj. 83.25, 8% L. Z. P. B. R. oraz 8% L. Z. i Oblig. Komunal. B. G. K. 94, 8% Oblig. Budowlane B. G. K. 93.

**Akcje:** Bank Polski 78.75 — 79 — 78.50, Wysoka 25, Lilpop 11.75 — 11.95 — 11.75, Starachowice 11 — 11.25.

**Rynek prywatny.** Banknoty: amerykańskie 5.26½ — 5.28½, an-

gielskie 26.98 — 27.06, austrjackie 96.90 — 97.25, czechosłowackie 21.35 — 21.75 (drobniejsze odcinki), francuskie 34.93 — 34.92 — 34.98, niemieckie 209.25 — 209 — 209.30, sowieckie 92 — 90, szwajcarskie 171.25 — 171.30.

**Monety:** rubel złoty 4.66 — 4.63½ — 4.64, rubel srebrny 1.42, dolar złoty 9.01 — 8.97½ — 9.00½.

## GIEŁDY ZAMIEJSCOWE.

(22.III — 27.III)

**ŁÓDŹ** (z 27.III)

Banknoty dolarowe 5.28, 3% Prem. Poż. Budowlana 42, Dolarówka 52.15, 4% Prem. Poż. In-

westycyjna 111.75, 7% Poż. Stabilizacyjna 58.50.

## KRAKÓW.

3% Prem. Poż. Budowlana 42.75, 4½% L. Z. Skonw. b. Banku Krajowego 57, Akcje Banku Polskiego 79.25 — 79.50 — 78.50.

## POZNAŃ.

Listy Zast. Poznańsk. Ziemst-Kredyt.: 4½% dolarowe serji K. z 1933 r. 47 — 49, 4½% dolarowe serji K. z 1933 r. w zlocie 33 — 34, 4½% złotych serji K. z 1933 r. 43, 4% Konwers. o-stempl. 39.50 — 40, Akcje Banku Polskiego 79.

## DOM BANKOWY

# D. M. SZERESZOWSKI

W A R S Z A W A

Plac Żelaznej Bramy 1

Adres telegraficzny

„SZERESZBANK”

### Z Giełdy Pieniężnej w Warszawie

W dniu 24 b. m. zostały dopuszczone do obrotów i notowań giełdowych banknoty niemieckie oraz czek i wpłaty na Berlin.

Terminy wypłat telegraficznych na Berlin ustalono na 2 dni, natomiast listownych — na 3 dni.

### Z Banku Gdańskiego.

Na odbytem posiedzeniu rady nadzorczej Banku Gdańskiego zatwierdzono bilans za 1933 r. czystym zyskiem guld. gd. 290.818 (w 1932 r. — guld. gd. 413.646).

Dywidendy postanowiono nie wypłacać.

### Z Tow. Kred. m. Warszawy.

Od 1 kwietnia r. b. Towarzystwo będzie dyskontowało kupony od listów zastawnych, płatn. 1 lipca 1934 r. za potrąceniem 9% w stosunku rocznym przy zastosowaniu obliczenia dekadowego.

## POCZTOWA KASA OSZCZĘDNOŚCI

zawiadamia, że kasy P. K. O. czynne będą: w Wielki Piątek t. j. dn. 30 marca do godz. 12-ej, a w Wielką Sobotę t. j. dn. 31 marca do godz. 11-ej.

# BANK ZACHODNI S.A.

WARSZAWA, FREDRY 6

Tel. 545-06 (centr.), 545-07 (rozm. międzym.)

ZAŁATWIA WSZELKIE

CZYNNOŚCI W ZAKRES

BANKOWOŚCI WCHODZĄCE



## Zastrzeżone papiery

PRZEZ URZĄD ŚLEDZCY.

5% Państw. Poż. Konwersyjna  
z 1924 r.

Na zł. 1.000.— Nr. 4176037.

Po zł. 50.— Nr.Nr. 3324618—  
3324625.Po zł. 10.— Nr.Nr. 664392 —  
664396.

4% Prem. Poż. Dolarowa III serji

Nr.Nr. 131073—81 790401—

407 790676—680 790693—700  
921007—008 986249.

3% Prem. Poż. Budowlana.

Nr. Nr. 276469—474 360489  
— 492.

## ODWOŁANIE.

Urząd Śledczy odwołuje za-  
strzeżenie odnośnie

4% Prem. Poż. Dolar. III serji.

Nr.Nr. 158885 372731 570049  
1093366 1252582.

## SPROSTOWANIE.

Urząd Śledczy prostuje zastrze-  
żenie dotyczące

4% Prem. Poż. Dolar. III serji

Nr. 45406, który winien być  
„415406“.

## WZBRONNIENIE WYPŁAT.

Wydział V Sądu Okręgowego  
w Warszawie wzbronil wszelkich  
wypłat oraz dokonywania jakich-  
kolwiek tranzakcyj:

7% Dol. Poż. Stabiliz. z 1927 r.

Na dol. 1.000.— Nr. 11919.

Termin zgłoszenia sprzeciwu  
do dn. 24.III.1936 r.(Monit. Polski Nr. 69 z dnia  
24.III.1934 r.).Sąd Okręgowy w Piotrkowie  
wzbronil wszelkich wypłat oraz  
dokonywania tranzakcyj8% List. Zast. Tow. Kred.  
m. Piotrkowa.Po zł. 1.000.— Nr.Nr. 11756—  
758 12104.

Na zł. 500.— Nr. 21338.

Termin zgłoszenia sprzeciwu  
do dn. 22.III.1936 r.(Monit. Pol. Nr. 67 z dn. 22.III  
1934 roku).Sąd Okręgowy w Siedleach  
wzbronil wszelkich wypłat oraz  
dokonywania tranzakcyj.10% list. zast. Tow. Kred.  
m. SiedlecNa zł. 1.000.— Nr.Nr. 11309  
13075 13396.Po zł 250.— Nr. Nr. 30496  
30497 31116 31117.Termin zgłoszenia sprzeciwu  
do dn. 23.III.1936 r.(Monit. Pol. Nr. 68 z dn. 23.III  
1934 roku).

## OGŁOSZENIE BANKU POLSK.

Bank Polski ogłasza o zagu-  
bieniu

Akcyj Banku Polskiego

Nr.Nr. 229695 363375.

## UNIWAŻNIENIE:

Bank Polski unieważnia w  
myśl art. 8 swego statutu akcje  
Banku Polskiego:

Nr.Nr.: 11179 128281 130013

183116 — 20 224084 224477

226965 240250 251815 253398

286118 291157 291159 — 161

305250 544276 — 285 612071 —

075 645671 — 675 657861 — 865

668356 — 360 678796 — 800

709501 — 525.

(Monit. Pol. Nr. 70 z dn. 26 III  
1934 roku).

## Z działalności instytucji kredytu długotermin.

Poznańskie Ziemstwo Kredy-  
towe.Stan obiegu listów zastawnych  
na 28 lutego 1934 r.4½ dolarowe serja K. z 1933  
r. dol. 6.838.940;4½ dolarowe w złocie serji K.  
z 1933 r. dol. 2.378.640;4½ złotych serji K. z 1933 r.  
zł. 16.021.460;4% złotych konwersyjne zł.  
30.294.540.

## Piotrkowskie Tow. Kred. Miejsk.

Stan obiegu listów zastawnych  
na 1 stycznia 1934 r.5% konwersyjne z 1925 r. zł.  
2.563.641;5% konwers. z 1933 r. (dawne  
8%) zł. 8.753.750.Suma przyznanych 5% poży-  
czek od 1927 r. zł. 14.334.300,z czego wydano zł. 10.219.800,  
pozostało poz. niepodjętych zł.  
4.114.500.

## Z instytucji samorządowych.

W dniu 3 kwietnia odbędzie  
się losowanie obligacyj m. st.  
Warszawy na ogólną sumę zł.  
708.194.500.Losowania obligacyj m. Piotrkowa  
nie odbywają się. Ostatnie  
losowanie odbyło się 16 grudnia  
1931 r.Magistrat m. Płocka pomimo  
zwaloryzowania w swoim czasie  
dawnych obligacyj na złotowe  
w myśl lex Zoll, dotychczas nie  
przystąpił do wypłacania odsetek.  
Losowania również się nie  
odbywają.

## POŻYCZKA NARODOWA

Do dn. 1 b. m. wpływ gotów-  
kowy z Pożyczki Narodowej wy-  
niósł 238,8 milj. zł. Do 24 b. m.  
wpłynęło 30,7 milj. zł., całkowi-  
ty wpływ wyniósł dotąd 269½  
milj. zł. Odsetek niedopłaconych  
kwot jest bardzo niski i nie do-  
sięga 1 proc. Obecnie ukończyły  
się wpłaty subskrybentów wpła-  
cających w sześciu ratach i po-  
zostają do wniesienia cztery o-  
statnie raty od urzędników, któ-  
rych potrącenia odbywają się au-  
tomatycznie oraz pięć rat od  
wojska.Władze skarbowe opracowują  
plan wypuszczenia obligacji, któ-  
re pierwszej grupie subskryben-  
tów wydane będą 1 lipca, oraz  
treść rozporządzenia, które ogra-  
niczy i ustali obrót obligacji i  
prawo lombardowania. Rozpo-rządzenie, które ukaże się za kil-  
ka tygodni, będzie miało na celu  
m. in. przeciwdziałanie spekulacji  
obligacjami. W wyjątkowych  
przypadkach subskrybenci będą  
posiadali prawo cesji obligacji,  
które będą imienne. W tej spra-  
wie odbyła się konferencja prasowa,  
na której komisarz jenera-  
lny pożyczki, p. A. Minkowski  
mówił o zamierzeniach rządu i o  
powołaniu do dalszej pracy komi-  
tetów obywatelskich do propa-  
gandy wśród społeczeństwa za  
utrzymaniem obligacji w rękach  
posiadaczy subskrybentów.Po konferencji odbyło się od-  
znaczenie specjalnymi odznakami  
i wręczenie dyplomów dzien-  
nikarzom za współpracę przy or-  
ganizacji pożyczki.

## L O S O W A N I A

## BONY FUNDUSZU INWESTYCYJNEGO

po zł. 25 wart. nom.

Losowanie z dnia 29 marca  
1934 r. Nr.Nr. 231 2501 3465  
23488 25646 38172 38536.

Wylosowano siedem numerów

Bonów dla każdej z 10 serji wy-  
granych, łącznie więc 70 sztuk.Wypłata natychmiastowa po  
zł. 100 na każdy Bon.

## 4% Prem. Poż. Dolarowa Ser. III

## Restanty.

Dol. 12.000.— Nr. 561988.

Dol. 8.000.— Nr. 980330.

Po dol. 3.000.— Nr.Nr. 424203

674113 804675 958309 1247064.

Po dol. 1.000.— Nr.Nr. 58925

368977 528931 733094 941762

985348 1156778 1223515 1269788.

Po dol. 500.— Nr. Nr. 3716

25690 140384 192676 275689

380311 447500 466446 577801

583763 612821 809710 971954

1185436 1265718 1406029.

Po dol. 100.— Nr. Nr. 7044

8384 10841 15544 19274 37777

58106 66538 82391 84608 88262

120498 121523 130797 132102

135035 175661 184670 189519

191690 197101 263154 269946

272521 277690 317983 349060

358187 365826 371761 380989

385450 391472 415934 418628

432806 436057 437475 449550

450301 451177 455740 457369

461590 465597 474933 482258

486624 496138 501640 516507

520119 548502 556799 562022

564756 573351 576526 585654

591952 594879 596486 598001

607100 611666 619473 629931

635541 649684 662818 666972

671214 681001 685218 691330

692948 697347 699878 709717

718537 720195 722251 723957

726428 730873 735487 736667

746551 773546 779547 793313

793829 808826 810047 818581

827343 832265 832330 846968

848022 856605 860521 867957

870478 885019 899283 903387

936313 938181 950592 953464

958520 961770 993232 998897

1017933 1023331 1028663

1045749 1050777 1066999

1073222 1099199 1111345

1142535 1145490 1161017

1173538 1174332 1178964

1185374 1186040 1194625

1196413 1212372 1220982

1225977 1233061 1237907

1240092 1262911 1317452

1321823 1327064 1327082

1330783 1346257 1353741

1366037 1430414 1438828

1447719 1457456 1461785

1463450 1466223 1484428

1499140 1499434.

## Terminarz akcjonariusza

## 4 kwietnia.

Sp. Akc. Budowy i Eksploata-  
cji Zakładów Kąpielowych w Pol-  
sce — o godz. 19.30 w siedzibie  
firmy w Warszawie, Krakowskie  
Przedmieście 16.Warszawska Fabryka Wyro-  
bów Gumowych „Wargum“ S. A.  
— o godz. 13-ej w biurze Zarzą-  
du, przy ul. Czerniakowskiej 84.  
5 kwietnia.Fabryka Cukru i Rafinerji  
Czersk w likwidacji — o godz.  
16-ej w lokalu Spółki Handlowej  
Cukrowni Związkowych w War-  
szawie, przy ul. Moniuszki 10.Zakłady Mechaniczne Borman,  
Szwede i S-ka, Sp. Akc. w War-  
szawie — o godz. 12-ej w lokalu  
Zarządu, przy ul. Srebrnej 16.Kolej Żelazna Chabówka —  
Zakopane S. A. — o godz. 10-ejw lokalu Biura Małopolskich Ko-  
lei Lokalnych we Lwowie, Ja-  
giellońska 1, II p.Polski Przemysł Korkowy, Sp.  
Akc. — o godz. 13-ej w lokalu  
firmy „Wicander i S-ka“ w War-  
szawie, ul. Marsz. Focha 9.Sp. Akc. Przemysłu Korkowe-  
go Wicander S-ka w Warszawie  
— o godz. 12-ej w siedzibie Spół-  
ki, przy ul. Marsz. Focha 9.Roman Groniowski, Sp. Akc.,  
— o godz. 19-ej w biurze Zarzą-  
du w Warszawie, przy ul. Emilji  
Plater 10.6 kwietnia.  
Warszawskie Towarzystwo Bu-  
dowy i Eksploatacji Rzeźni Miejs-  
kich, S. A. — o godz. 16-ej w  
lokalu Zarządu Towarzystwa w  
Warszawie, Nowy Świat 41 m.  
28.

Na wiosenno - letni sezon

poleca znana z pierwszorzędných wyrobów fabryka

S. ALBERT

Pończochy jedwabne „ALBERT I”

HURT — DETAL

Nowolipie 44/26 tel. 11-76-95

REDAKCJA I DZIAŁ OGŁOSZEŃ: ulica Śniadeckich 9, telefon 8-38-19. Redaktor przyjmuje we wtorki i piątki od godz. 5—6. ADMINISTRACJA: w Domu Bankowym Zjednoczonych Bankowców Antoni Pawlikowski i S-ka w Warszawie ulica Mazowiecka Nr. 1, telefon 220-70 — Konto P. K. O. Nr. 27111. Warunki prenumeraty w Warszawie i na prowincji: Rocznie zł. 20.— Półrocznie zł. 10.— Kwartalnie zł. 5.— Miesięcznie zł. 1.80. Zagranicą rocznie zł. 24.— Numer pojedynczy 50 groszy. Cena ogłoszeń: 1 strona zł. 800.—; ½ strony zł. 450.—; ¼ strony zł. 250.—; 1/8 strony zł. 150.— Dział ogłoszeń Mazowiecka 3/16 tel. 2-16-82