

Biblioteka Jagiellońska
ul. Krak. 6 W
Sw. Ławy 12

GAZETA

GIEŁDOWA I LOSOWA

tygodnik finansowo-giełdowy i gospodarczy
wychodzący co robota

OD REDAKCJI

Uprzejmie prosimy Dyrekcję Spółek Akcyjnych i Towarzystw Kredytowych o nadsyłanie do Redakcji sprawozdań i bilansów wraz z uchwałami zebrań ogólnych, tabel losowań i wszelkich innych danych, mogących służyć, jako materiał informacyjny.

Czy papier ten jest dobry?

Pytanie, na które brak ustawowej odpowiedzi

Należymy jeszcze do tych nielicznych krajów, gdzie emiata papierów wartościowych (listów zastawnych, akcyj i t. p.) nie została jeszcze ustawowo uregulowana. W powodzi innych ważnych spraw natury prawnofinansowej nie znalazła ona do tychczas swego załatwienia i leży odłogiem, mimo iż życie z dnia na dzień coraz silniej domaga się zapewnienia bezpieczeństwa nabywcom tych papierów, będących przecie artykułem codziennego obrotu. Nie będzie chyba w tem przesady, jeśli stwierdzimy, że poza zaufaniem do danego papieru, nabywca wzgl. jego posiadacz, zdobywając niewzruszone zaufanie do jego prawdziwości (autentyczności) staje się wierniejszym pionierem procesu kapitalizacyjnego, jakiemu w istocie rzeczy każdy papier wartościowy służy. Tak tedy zapewnienie bezpieczeństwa wykonania i cech ochronnych wszelkiego rodzaju walorom, będącym już i mającym być dopuszczonymi do obrotu, stać się może ce-

gielką, podnoszącą o poważny szczebel z takim mozołem wznoszony przez całe społeczeństwo gmach kapitalizacji wewnętrznej.

Panująca u nas w tej dziedzinie dezynwoltura, brak jakichkolwiek przepisów, gwarantujących bezpieczeństwo wykonania papierów wartościowych, sprawia, że poza małym kołem fachowców, szersze rzesze odnoszą się do każdego zaoferowanego im waloru z ostrożnością, wkraczającą poniekąd w sferę niedowierzania. Przeciętny obywatel, nabywający obok losu loteryjnego nawet u znajomego bankiera papier wartościowy, obraca go zazwyczaj kilka razy w ręku, nim przyjmie go za „dobrą monetę“. Trudno się temu zresztą dziwić, praktyka wykazuje bowiem często na tem tle nadużycia.

Zdarza się, że niejedną rutynowaną bankowicę pada ofiarą podstępnej podłej sztuki, nabywając w dobrej wierze papier całkowicie podrobiony lub też częściowo sfalszowany. Rycerze tego

falszerskiego przemysłu mają ziadanie ułatwione, ponieważ większość papierów prywatnych, będących u nas w obiegu, jest produktem warsztatów drukarskich, nieczających należytej gwarancji ich wykonania. Nie posiadając potrzebnych ku temu nowoczesnych urządzeń technicznych, oferują przeważnie wykonanie, oparte na zwyczajnych metodach drukarskich, swej klienteli, która znów ze swej strony nie dość krytycznie odnosi się do opuszczającego byle jaką maszynę drukarską papieru, wykonanego nota bene z nieposiadającego cech ochronnych materiału.

Niejednokrotnie już wybitni praktycy i teoretycy wypowiadali się za koniecznością uregulowania sprawy emitowania papierów wartościowych drogą ustawową. Niejednokrotnie podkreślano, że przed dopuszczeniem waloru do obrotu giełdowego winien on być zbadany przez specjalne biuro wzgl. komisję ekspertów i dopiero ta kwalifikacja

stawiałaby ów walor na odpowiednim poziomie gwarancji i bezpieczeństwa. Trzecim z kolei postulatem, wysuwany przez te same sfery, była potrzeba kierowania zamówień na emisję prywatnych papierów wartościowych do specjalnej wytwórni, która, dając gwarancję bezpieczeństwa i stosując specjalne metody wytwórczości, dawałaby rękojmię, że walor opuszczający jej warsztaty odpowiada wymogom obrotu.

Te trzy tezy w logicznej swej kolejności domagają się żywo swego rozwiązania, szczególnie dziś w okresie wzrastających lokat oszczędnościowych, kiedy sprawa bezpieczeństwa papierów wartościowych, staje się ważnym czynnikiem w rozwoju rodzimej kapitalizacji. Akcją, wspierającą proces tej kapitalizacji tak owocnie, mimo nikłego dochodu społecznego w Polsce, kojarząca wysiłki rządu i społeczeństwa, byłaby niepełna, gdybyśmy tej luki nie usunęli.

Z życia spółek akcyjnych

Bank Cukrownictwa, Sp. Akc. w Poznaniu

W dniu 17 maja odbyło się w Poznaniu pod przewodnictwem Prezesa Rady Nadzorczej, Prezydenta J. Zychlińskiego doroczne walne zgromadzenie akcjonariuszów Banku Cukrownictwa.

Jak wynika ze sprawozdania Zarządu, rok 1933 był pierwszym rokiem, w którym zaczęły w pełni działać ustawowe normy ochrony rolnictwa. Normy te, mające na celu poprawę finansowych stosunków w rolnictwie, nie sprzyjały rozwojowi działalności kredytowej na rzecz warsztatów rolnych, związanych zarówno z cukrowniami, jak i Bankiem Cukrownictwa.

W miarę pogarszania się warunków, sprzyjających akcji kredytowej, a także w miarę obni-

żania się produkcji cukru, a temsamem zmniejszanie się potrzeb kredytowych cukrowni, w zrozumieli sposób zaczęły się zmniejszać dochody, płynące z aktywnych operacji finansowych; to też dochód z operacji kredytowych przy całkowitem zaspokojeniu potrzeb finansowych cukrowni zmniejszył się w roku sprawozdawczym prawie o 4 w stosunku do roku poprzedniego. Zmniejszeniu uległ również, chociaż w mniejszym stopniu, dochód z komisowej sprzedaży cukru.

Zarząd Banku dążył nadal do dostosowania kosztów handlowych do zmniejszonej rentowności, to też koszty handlowe wykazują spadek w stosunku do roku zeszłego o dasze złotych

276.000,—, a w porównaniu do 1931 r. o zł. 1.220.000,—.

Rok ubiegły był okresem poważnych perturbacji na rynkach pieniężnych całego świata, głównie z powodu załamania się dolara. Jakkolwiek wstrząsy, przechodzące z zewnątrz, nie dotknęły naszego organizmu gospodarczego w tej mierze, jak się można było obawiać — przeciwnie reakcja była dodatnią, gdyż pozbyto się „drugiej waluty“, jaką był dolar — to jednak wypadki, o których mowa, wzmogły z jednej strony nieufność, wyrażającą się w ujemnej ocenie ogólnego położenia gospodarczego, czego skutkiem było wstrzymanie się czynników gospodarczych od szerszej inicjatywy, z drugiej zaś strony wpłynęło na skurczenie akcji kredytowej banków.

Bank Cukrownictwa dzięki rozgałęzionym stosunkom z za-

granicą szczególnie był wystawiany na niebezpieczeństwa w związku z tranzakcjami walutowymi i tu z zadowoleniem stwierdzić można, iż nie został narażony z tego powodu na straty.

Nawiązane lat temu dwadzieścia stosunki z The British Overseas Bank w Londynie Bank kontynuował nadal w rozmianach, wyrażających się obrotem rocznym ponad £ 3.200.000,—; ze strony wymienionej instytucji brytyjskiej, zarówno Bank jak i zrzeszony przemysł spotyka się stale z niezmierną życzliwością i zrozumieniem interesów Banku, czego wyrazem było przemówienie p. Prezydenta Churchilla na walnym zebraniu tego Banku w grudniu 1933 roku.

Rok sprawozdawczy był dziesiątym zrzędu, odkąd Bank Cukrownictwa rozpoczął swą działalność, jako komisowy

sprzedawca cukru, produkowanego przez zrzeszony przemysł cukrowniczy. Rozwój agend Banku w dziale tych operacji wyraża się w tem, że pod koniec 1923 roku Bank miał do dyspozycji za ledwie 3 własne punkty sprzedaży, w których z konieczności zbywał cukier bardzo ograniczonej ilości hurtowników, po dziesięciu zaś latach, a więc w roku 1933, posiadał Bank tych punktów już dwadzieścia, liczba zaś bezpośrednia odbiorców i korespondentów wzrosła do przeszło 4.400. W roku 1924 ogólna sprzedaż cukru w Polsce wyniosła 173.360 ton, w tej liczbie sprzedaż centralna t. j. dokonana przez Bank, wyniosła 149.070 ton, w roku 1933 te same sprzedaże wyrażały się liczbami 282.911 i 261.192 ton, czyli w porównaniu z rokiem 1924 o ca 63% i 75% więcej.

Spadek konsumpcji cukru, który jest notowany od 1929 r., mający swe źródło w przyczynach koniunkturalnych, nie tylko nie przewyższa spaćku konsumpcji artykułów pierwszej potrzeby, lecz przedstawia się tak, jakby był skutecznie hamowany. Spadek ten w ogólnej sprzedaży cukru w roku 1933 w porównaniu z rokiem poprzednim wynosił 3,6 proc., a w odniesieniu do sprzedaży dokonanej przez Bank — 1,4%.

Rok 1933 był dla eksportu cukru w dalszym ciągu rokiem niekorzystnym. Nietylko spadek konsumpcji, lecz i dążności autarkiczne wielu kredytów przyczyniły się do tego, że sprzedaż cukru na rynkach zagranicznych była utrudniona, a notowania na rynkach międzynarodowych w

dalszym ciągu wykazywały przeważnie tendencję zniżkową. W okresie sprawozdawczym Bank Cukrownictwa wyeksportował ogółem: 95.427,28 ton z tego do Anglii — 28,40%, Holandji — 20,76%, krajów Bałtyckich — 19,51%, krajów Skandynawskich — 8,92%, W. M. Gdańska — 0,11%, Rosji — 1,90%, innych krajów 20,40%.

W zakresie sprzedaży innych artykułów cukrowniczych (melas i wytloki) oraz dostarczanie zrzeszonym cukrowniom nawozów sztucznych, węgla, koksu i wórków obrót Banku wyrażał się w sumie przeszło 11.000.000 zł.

Mimo stosunkowo nieprzychylniej koniunktury Bank osiągnął czysty zysk w wysokości zł. 1.226.499,88.

Walne Zgromadzenie przyjęło sprawozdanie Zarządu i, zgodnie z wnioskiem Rady Nadzorczej, uchwalono podział zysków, a mianowicie: wydzielenie 45.000 zł. na rezerwę statutową, 480.000 zł. na 4% dywidendy 240.000 zł. na 2% superdywidendy, a 461.499,88 do dyspozycji walnego zgromadzenia.

Po przyjęciu bilansu oraz rachunku zysków i strat uchwalono pokwitowanie Radzie Nadzorczej i Zarządowi, poczem dokonano uzupełniających wyborów do Rady Nadzorczej.

Wybrani zostali w miejsce ustępujących ponownie pp. prez. J. Zychliński, dyr. E. Olex, dyr. W. Psarski, prezes K. Sachs, prezes J. Donimirski, prezes L. Nowakowski, plk. W. Szczaniecki i Curt Sondermann, jako nowi zaś członkowie pp. dyr. Z. Smoczyński, prez. E. Werner i prez. M. Przeworski.

Mikaszewickie Zakłady Wyrobów Drzewnych „Olza” S. A. w Warszawie

30 maja b. r. odbyło się ogólne roczne zebranie akcjonariuszów firmy Mikaszewickie Zakłady Wyrobów Drzewnych „Olza” S. A. w Warszawie za rok 1933. Ze sprawozdania Zarządu wynika, że rok 1933 był bodaj, że najgorszym dla przemysłu drzewnego, a zwłaszcza dla dyktowego z ostatnich czterech lat, a to dlatego, iż ceny na wyroby gotowe wykazywały w dalszym ciągu bardzo znaczną tendencję zniżkową. Kształtowanie się cen na rynkach światowych już w pierwszym kwartale 1933 r. prawie uniemożliwiło dalszą produkcję.

Jednocześnie zaznaczyła się znaczna tendencja zwyżkowa na surowce i materiały pomocnicze, która to zwyżka jeszcze bardziej ujemnie oddziaływała na rentowność produkcji.

W tendencji tej jednak zauważyć można było pierwiastek przełomowy, gdyż tendencja zwyżkowa na surowce pociągnąć musiała za sobą z biegiem czasu zwyżkę cen na artykuły gotowe. Dla utrzymania równowagi przedsiębiorstwa należało zreorganizować produkcję w tym sensie, aby przejść na wyrób artykułów, których cena jednostkowa jest wysoka, a zbyt przy odpowiedniej jakości jest względnie zapewniony.

Po przeprowadzonych badaniach rynku zdecydowano się przystąpić do organizacji na szeroką skalę produkcji dykt forni-

rowanych dębina, względnie innymi szlachetnymi gatunkami drzewa. To też w drugiej połowie 1933 roku, w przeciągu niespełna dwóch miesięcy, fabrykacja została zreorganizowana, przyczem poczynione zostały inwestycje na budowę i urządzenie nowego działu dykt fornirowanych szlachetnymi gatunkami drzewa. Nową produkcję rozpoczęto w końcu 3-go kwartału 1933 r. i już w październiku okazało się możliwym — na podstawie pierwszych wysłanych wzorów zawrzeć bardzo poważne kontrakty z odbiorcami w poszczególnych krajach europejskich, co zapewniło szybki rozwój tego działu fabrykacji. Na skutek tych poczyniń zakłady otrzymały możliwość pokrycia wszystkich swoich wydatków. Wykazana strata powstała z tytułu spisania wątpliwych należności w ciągu ostatnich trzech lat.

Porównawcze zestawienie strat za rok 1932 i 1933 wykazuje w tym ostatnim znaczną poprawę i daje możliwość przypuszczać, iż przedsiębiorstwo wyszło już z najcięższego okresu kryzysowego.

Zaznaczyć należy, że już w końcu grudnia roku operacyjnego przedsiębiorstwo miało wystarczającą ilość zamówień, pokrywającą całą jego produkcję na pierwszy kwartał roku następnego.

Po sprawozdaniu Zarządu przystąpiono do wyboru władz Spółki. W tajnym głosowaniu wybrani zostali do Zarządu pp.: Karol Epstein, Antoni Wieniawski, Zygmunt Rymowicz (z Warszawy), Hector Carlier, Char-

les Delbeke, Victor Delvaux, Fernand Hautain (z Antwerpji). Do Komisji Rewizyjnej pp.: Eryk Budzyński, Tadeusz Michalski, Aleksander Półkoźic-Wolski, Władysław Józef Szatensztajn, Kazimierz Wilczyński.

Przemysł drzewny „AGHELL” Sp. Akc. w Warszawie.

30 maja b. r. odbyło się ogólne roczne zebranie akcjonariuszów firmy Przemysł Drzewny „Agahell” S. A. w Warszawie.

Ze sprawozdania zarządu wynika, że bilans wykazuje bardzo znaczną poprawę w roku operacyjnym w stosunku do r. 1932 a to głównie dlatego, iż w ostatnim kwartale r. 1933 ceny na surowiec osiągnęły zwyżkę i umożliwiły w ten sposób spieniężenie zapasów na korzystniejszych warunkach. Wyjątkowo ujemne zjawisko, niekorzystnie wpływające na kształtowanie się budżetu przedsiębiorstwa, stanowi niewypłacalność okolicznych gospodarzy wiejskich, którzy mają zobowiązania w stosunku do Sp. Akc. „Agahell”, powstające rokrocznie z tytułu zakupu różnego rodzaju materiałów drzewnych

oraz produktów żywnościowych i paszy. Jednak nie bacząc na to niezwykle ujemne zjawisko oraz na spisanie z tytułu niewypłacalnych drobnych odbiorców, bilans na r. 1933 zamyka się stratą zł. 19.304,71, która to strata w stosunku do roku poprzedniego wykazuje bardzo poważną poprawę sytuacji.

Po sprawozdaniu zarządu przystąpiono do wyboru władz Spółki. W tajnym głosowaniu do zarządu wybrani zostali pp.: Karol Epstein, Antoni Wieniawski, Zygmunt Rymowicz (z Warszawy), Charles Delbeke, oraz Victor Delvaux (z Antwerpji). Do komisji rewizyjnej pp.: B. Budzyński, Mieczysław Goldsztejn, Tadeusz Michalski, Aleksander Półkoźic-Wolski, Kazimierz Wilczyński.

Towarzystwo Ubezpieczeń „Polonia” S. A.

W dniu 11 b. m. pod przewodnictwem Prezesa Rady Nadzorczej p. Inż. A. Faltera odbyło się Walne Zgromadzenie Akcjonariuszów Towarzystwa Ubezpieczeń „Polonia” S. A.

Członek zarządu i Dyrektor Naczelny Towarzystwa p. Stefan Giełg przedstawił bilans instytucji, który, pomimo bardzo pomyślnych rezultatów technicznych, zamknięto niewielkim zyskiem zł. 9.406,99, a to z racji wydatkowania poważnych sum na kupno portfela ogniowego od Towarzystwa Wzajemnych Ubezpieczeń „Snop” oraz na zorganizowanie działu ubezpieczeń od gradobicia, który to dział Towarzystwo Ubezpieczeń „Polonia” S. A. zaczęło prowadzić od sezonu roku bieżącego.

Jak widać ze sprawozdania Towarzystwo Ubezpieczeń „Polonia” przez zakup portfela rolnego nietylko znacznie powiększyło zbiór składki w roku

1933, lecz przez utworzenie grupy rolnej weszło w ściślejszy kontakt ze światem rolniczym.

Ogólny zbiór składki za r. 1933 wyniósł netto złotych 4.865.840,43, zaś brutto złotych 5.547.626,12 a straty we wszystkich prowadzonych przez „Polonię” działach zł. 2.124.262,54, czyli 44%.

Kapitał Zakładowy Towarzystwa wynosi zł. 2.000.000,—.

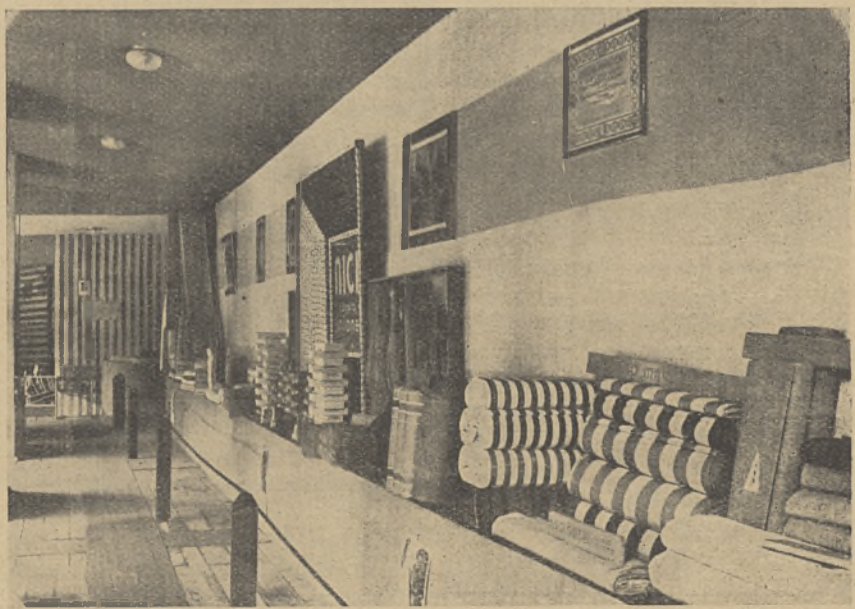
Towarzystwo Ubezpieczeń „Polonia” S. A. posiada własne nieruchomości w Warszawie, Poznaniu, Katowicach i Grudziądzu.

We władzach Towarzystwa zaszła jedynie ta zmiana, że lista Członków Rady Nadzorczej uzupełniona została przez wybór p. Stanisława Taczanowskiego z Podrzecza.

Skład Dyrekcji Towarzystwa został powiększony przez wstąpienie p. Władysława Hertza, byłego Dyrektora Towarzystwa „Snop”.

Towarzystwo Zakładów Żyrardowskich S. A.

Na wystawie „Len Polski”



Na wystawie, urządzonej w Dolinie Szwajcarskiej p. n. „Len Polski”, ogólną uwagę zwracało efektowne stoisko najstarszej fabryki wyrobów lnianych Tow. Zakładów Żyrardowskich S. A.

Towarzystwo Warszawskich Kolei Dojazdowych

Spółka Akcyjna

O odbyło się walne zgromadzenie Towarzystwa Warszawskich Kolei Dojazdowych Sp. Akc.

Na zebraniu tem w imieniu Zarządu p. dyr. Józef Budkiewicz w obszernym przemówieniu zobrazował działalność Towarzystwa w roku sprawozdawczym 1933, oraz zaznaczył, iż w najbliższym czasie Zarząd przystąpi do motoryzacji kolei. Próbnym wagonem motorowym, wykonany w zakładach firmy „Lilpop, Rau & Loe-

wenstein“, już w dniach najbliższych zacznie kursować.

Bilans na 1933 r. został zamknięty sumą zł. 28.347.476,81. Strata w 1933 r. wynosi złotych 221.076,22.

Po dokonaniu wyborów Władze Towarzystwa, z prezesem ks. Stefanem Lubomirskim na czele, zostały ponownie wybrane. Na miejsce ś. p. Henryka Konica został wybrany p. Zygmunt Tempel.

Dziesięciolecie Banku Gospodarstwa Krajowego

W dniu 10 b. m., jako w 10-tą rocznicę rozpoczęcia działalności przez Bank Gospodarstwa Krajowego, odbyła się uroczystość poświęcenia gmachu B. G. K. przy ul. Al. Jerozolimskie 1 oraz odsłonięcia tablicy pamiątkowej.

Na uroczystość przybyli: Członkowie Rządu z P. Prezesem Rady Ministrów prof. L. Kozłowskiem na czele, marszałkowie Sejmu i Senatu, prezes N. I. K. p. gen. Krzemieński, ks. kardynał Kakowski. Podsekretarze Stanu, generałowie: Rydz-Śmigły, Orlicz-Dreszer i Jamuszkiewicz, woj. Jaroszewicz, prezydent miasta Kościółkowski, komendant gł. Policji Państwowej, płk. Jagrym-Maleszewski, prezesi państwowych instytucyj kredytowych, wyżsi urzędnicy oraz liczni przedstawiciele życia gospodarczego i prasy.

Parę minut po godz. 13-ej przybył Pan Prezydent Rzeczypospolitej w otoczeniu domu cywilnego i wojskowego, powitany hymnem państwowym.

Uroczystość rozpoczęła się odsłonięciem tablicy pamiątkowej, wmurowanej w wielkiej sali parterowej gmachu Banku Gosp.

Kraj. Odsłonięcia dokonał Pan Prezydent Rzeczypospolitej. Z kolei J. Em. ks. kard. Kakowski dokonał poświęcenia gmachu Banku Gospodarstwa Krajowego, poczem prezes B. G. K. gen. Roman Górecki wygłosił dłuższe przemówienie, kreśląc bardzo obszernie historię od chwili powstania Galicyjskiego Banku Krajowego aż do chwili obecnej. Szczególną uwagę p. prezes Górecki poświęcił dzisiejszej pracy Banku.

Obszerniejsza wzmianka, poświęcona dziesięcioleciu istnienia B. G. K., była zamieszczona w Nr. 19 z dnia 12 maja r. b. Gazety Giełdowej i Losowań.

Po prezesie Góreckim zabrał głos w imieniu p. Ministra Skarbu p. Wiceminister Lechnicki, podnosząc niezwykle doniosłość pracy B. G. K., głównie na odcinku budownictwa mieszkaniowego. Następnie p. Wiceminister Lechnicki złożył w imieniu rządu gorące życzenia jaknajpomyślniejszego dalszego rozwoju Banku.

Uroczystość zakończyła się zwieńczeniem obszernego gmachu Banku przez licznych uczestników.

POŻYCZKA NARCDOWA

Obligacje 6% pożyczki wewnętrznej, nazwanej rozporządzeniem Ministra Skarbu z dnia 7 września 1933 r. (Dz. U. R. P. Nr. 67, poz. 507) Pożyczką Narodową, wydawane będą subskrybentom za pośrednictwem Banku Polskiego, Banku Gospodarstwa Krajowego, Pocztovej Kasy Oszczędności, Państwowego Banku Rolnego i kas urzędów skarbowych oraz za pośrednictwem upoważnionych przez Komisarza Generalnego Pożyczki Narodowej komunalnych kas oszczędności, banków i innych placówek subskrypcyjnych.

Wydawanie obligacyj subskrybentom, którzy całkowicie pokryli subskrybowaną kwotę:

- jednorazowo gotowizną,
- należnościami od Skarbu Państwa,
- w 6 ratach w terminie do dnia 5 marca 1934 r., rozpocznie się z dniem 1 lipca 1934 r., przy czem równocześnie z wydaniem obligacyj zostanie wypłacona należność za pierwszy kupon.

Termin wydawania obligacyj, za które całkowita należność została uiszczona po dniu 5 marca 1934 r., podany zostanie do wiadomości publicznej przez Komisarza Generalnego Pożyczki Narodowej.

Przelew obligacyj odbywać się może jedynie za zezwoleniem

Komisarza Generalnego Pożyczki Narodowej, powołanego rozporządzeniem Ministra Skarbu z dnia 7 września 1933 r. (Dz. U. R. P. Nr. 67, poz. 507).

Wszelkie transakcje, uskuteznione bez uzyskania zezwolenia, wspomnianego w ustępie poprzedzającym paragrafu niniejszego, uznaje się za nieważne.

W razie przepadku kaucyj i wadłów złożonych instytucjom państwowym w obligacjach Pożyczki Narodowej, udzieli Komisarz Generalny Pożyczki Narodowej każdorazowo zezwolenia na dokonanie przelewu tych obligacyj.

Osobne rozporządzenia ustala zasady i warunki, na których obligacje Pożyczki Narodowej będą mogły być zastawiane jako też przyjmowane tytułem wpłat na składki przy ubezpieczeniach na życie.

Rozporządzenie niniejsze wchodzi w życie z dniem ogłoszenia.

Komisarz jeneralny Pożyczki Narodowej komunikuje, że wpływy z subskrypcji Pożyczki Narodowej przekroczyły 300 milionów złotych i na d. 12 czerwca r. b. wynosiły ściśle 301,729.223 zł. 95 gr.

Stan zaległości w stosunku do wpływów na subskrypcję, zestawiony na dzień 15 maja r. b., wynosił 1,92 proc.

Kącik loteryjny

Loteria i życie

Tysiące ludzi zadaje sobie z pewnością codziennie pytanie: co zrobić, ażeby wygrać na loterii?

Oczywiście najłatwiej na to pytanie mogliby odpowiedzieć ci, którzy wygrali. Ale ten, co wygrał, woli o tem nie mówić, bo obawia się, że wszyscy jego przyjaciele czy znajomi zwrócą się do niego o pożyczkę. Gra więc dalej z uśmiechem lekceważenia na ustach, udając, że nie go to nie obchodzi, a polepszenie się swej sytuacji materialnej domaczy poprawą w interesach.

I co najwięcej frapuje ludzi, to fakt, iż zdarza się, że jeden nie wygrywa wcale, a inny wygrywa i drugi raz i trzeci i może więcej razy. Jak to wytłumaczyć?

Otóż bardzo wielu graczy nie zwraca uwagi na zalety psychiczne tych, co wygrywają. Ten, co wygrał, z pewnością nie zniechęcał się nigdy do gry na loterji. Zapewne i on nie wygrał, gdy pierwszy raz kupił los. Zapewne i on miał jeden i drugi los, który mu nie przyniósł, ale

wierzył w to, że wygra, grał dalej i w rezultacie wygrał.

W loterji, jak w życiu, największym wrogiem człowieka jest zniechęcenie, niewiara, a największą zaletą — wytrwałość. W życiu często widzimy, że jakiemś człowiekowi się nie powodzi, bo co zaczyna robić, zaraz się do tego zniechęca, porzuca to i bierze się znowu od początku do czego innego. Niczego nigdy nie może uzyskać. A inny wytrwale dąży do raz wytkniętego celu i w rezultacie zwykle do niego dochodzi.

W loterji — powtarzamy — jest tak samo.

Więc ci, co jeszcze nie wygrali, niech pamiętają, że ciągnięcie I klasy zaczyna się 19 czerwca. Jeżeli jeszcze nie wygrali, mają wszystkie szanse wygrania teraz. Ale nie trzeba się zniechęcać!

Czytajcie Gazetę Giełdową i Losowań

TOWARZYSTWO WARSZAWSKICH KOLEI DOJAZDOWYCH SPÓŁKA AKCYJNA

Bilans i rachunek strat i zysków na 31 grudnia 1933 r.

AKTYWA	BILANS	
I. Rachunki majątkowe.		
Majątek nabyty na rachunek kapitału akcyjn.	21 405.307,71	
Budowa linii Grójec-Nowe Miasto.	3 530.115,31	
Wartość robót inwestycyjnych wykonanych po 1/I 1924 r.	1.738.724,24	
Wartość inwentarzy i materiałów na dzień 31/12 1933 r.	779.091,44	27.453 238,70
II. Fundusze Towarzystwa.		
Kasa	28.376,18	
Papiery procentowe	18.528,47	46.904,65
III. Dłużnicy.		
Dłużnicy różni	67.320,04	
Weksle	4.662,82	71.982,86
IV. Rachunki przejściowe.		344.235 85
V. Straty Towarzystwa.		
Straty za 1931 i 1932 r.	210 038,53	
Straty za 1933 r.	221 076,22	431.114,75
		<u>28.347.476,81</u>
Depozyty i Dłużnicy z tytułu gwarancji		688.923,26

PASYWA		
I. Kapitał dróg.		
Kapitał akcyjny w akcjach niewylosowanych.	19.536.320,—	
Kapitał akcyjny w akcjach wylosowanych a niezamortyzowanych	1 563.840,—	21 100.160,—
II. Różne kapitały i fundusze		
Kapitał zapasowy	414.894,44	
Fundusz amortyzacyjny kapitału akcyjnego	1 411.192,40	
Kapitał obrotowy	856.619,39	
Kapitał odszkodowań za nieszczęśliwe wypadki z pracownikami	23.007,90	
Rezerwy	1 035.946,44	3 741.660,57
III. Zobowiązania Towarzystwa.		
Długoterminowe	2.569.304,62	
Wierzyciele	697 634,44	
Akcepty	238.717,18	3 505.656,24
		<u>28.347 476,81</u>
Deponenci i Zobowiązania z tytułu gwarancji		688,23,26

Rachunek Strat i Zysków za 1933 r.

Wydatki eksploatacyjne za 1933 r.		
Linja Grójcka	2.103.639,61	
„ Wilanowska	665 432,44	
„ Jabł. W. K.	1.482 579,51	4.251 651,56
Dochody eksploatacyjne za 1933 r.		
Linja Grójcka	1.981 126,48	
„ Wilanowska	600 413,26	
„ Jabł. W. K.	1.449 035,60	4.030.575,34
Strata za 1933 r.		<u>221 076,22</u>
		<u>4 251 651,56</u>

Bilans łączny na dzień 30 kwietnia 1934 r.

43 banków akcyjnych (prywatnych) i 8 większych domów bankowych

Stan czynny: Pogotowie kasowe 40646 (51239), papiery wartościowe 110155 (103925), towary 95 (141), banki krajowe 52790 (49736), banki zagraniczne 47857 (52144), weksle zdyskontowane 352478 (362558), akcepty Banku Akceptacyjnego 22020 (19153), weksle protestowane 52909 (52077), rachunki bieżące (saldo debetowe) 435339 (439580), pożyczki terminowe 64606 (64524), należności z tytułu układów konwersyjnych 13005 (9081), ruchomości 4440 (4983), nieruchomości 98121 (97339), koszty handlowe 15499 (11788), różnice kursowe 935 (1001), administracja nieruchomości 549 (423), różne rachunki wynikowe 263 (220), różne rachunki wynikowe roku ubiegłego 10161 (22447), rachunki oddziałów 138356 (144939), sumy przechodnie 15788 (15390), długoterminowe pożyczki hipoteczne 146334 (147248), dłużnicy z tyt. kred. remburs. i akceptac. 93547 (108599), inne aktywa

34234 (34929), straty z lat ubiegłych 15670 (14249), suma bilansowa 1743777 (1788560), suma aktywów w walucie obcej 391142 (402250).

Stan bierny: Kapitały własne 280264 (280904), wkłady 406.163 (406689), rachunki bieżące salda kredytowe 164782 (166932), zobowiązania inkasowe 1758 (1495), redyskonto weksli 150267 (159961), dyskonto akceptów Banku Akceptacyjnego 20327 (18448), zastaw walorów 12684 (14109), banki krajowe 89147 (86752), banki zagraniczne 164016 (172294), Bank Akceptacyjny 22020 (19153), przekazy na bank 2529 (4010), wierzyciele hipoteczni 1406 (1406), fundusze emerytalne i fundusze wieczyste 639 (495), procenty i prowizje 19099 (12912), różnice kursowe 3979 (3057), dochód z nieruchomości 1202 (873), różne rachunki wynikowe 615 (434), różne rachunki wynikowe roku ubiegłego 11169

(21263), rachunki oddziałów 139129 (145739), sumy przechodnie 16477 (16566), dywidenda niepodniesiona 2227 (2285), zyski z lat ubiegłych 4127 (4347), listy zastawne (obligacje) 122406 (123522), akcepty 202 (203), zobowiązania z tyt. kred. akceptac. i remburs. 93548 (108601) inne pasywa 35615 (35263), suma bilansowa 1743777 (1788560), zobowiązania z tyt. udział. gwarancyj 73779 (76437), różni za inkasos 65309 (66592), suma pasywów w walucie obcej 355787 (369970).

Uwaga. Cyfry, podane w nawiasie, oznaczają dane w miesiącu marca 1934 r.

Wkłady oszczędnościowe w P. K. O.

w miesiącu maju 1934 r.

Wkłady oszczędnościowe w P. K. O. wzrosły w m-cu maju b. r. o zł. 8.664.642,— osiągając na dzień 31.V. 1934 r. stan zł. 518.268.292,— łącznie zaś z wkładami pochodzącymi z waloryzacji dawnych wkładów markowych zł. 543.315.921.—.

Jednocześnie ze wzrostem wkładów oszczędnościowych wzrosła w tym czasie i liczba oszczędzających w P. K. O. W ciągu maja b. r. P. K. O. wydała 24.659 nowych książeczek oszczędnościowych, osiągając na dzień 31.V. 1934 r. ogólną liczbę 1.230.668 książeczek, łącznie zaś z książeczkami pochodzącymi z waloryzacji 1.262.292 książeczek.

BILANS BANKU POLSKIEGO

dnia 10 czerwca 1934 r.

W ciągu pierwszej dekady czerwca zapas złota powiększył się o 1,3 milj. zł. do 487,6 milj. zł. Stan pieniędzy zagranicznych i dewiz obniżył się o 1,4 milj. zł. do 44,2 milj. zł.

Suma wykorzystanych kredytów zmniejszyła się o 14,0 milj. zł. do 689,2 milj. zł., przyczem portfel wekslowy zmniejszył się o 9,4 milj. zł. do 586,0 milj. zł., portfel biletów skarbowych zdyskontowanych o 4,3 milj. zł. do 48,7 milj. zł., oraz stan pożyczek zabezpieczonych zastawami o 0,3 milj. zł. do 54,5 milj. zł.

Zapasy polskich monet srebrnych i bilonu obniżył się o 0,2 milj. zł. do 44,5 milj. zł.

Pozycja „inne aktywa“ zmniejszyła się o 2,9 milj. zł. do 136,7 milj. zł., zaś pozycja „inne pasywa“ zwiększyła się o 0,9 milj. zł. do 239,2 milj. zł.

Natychmiast płatne zobowiązania obniżyły się o 15,7 milj. zł. do 203,9 milj. zł.

Obieg biletów bankowych w wyniku wyżej omówionych zmian obniżył się o 2,2 milj. zł. do 908,6 milj. zł.

Pokrycie złotem zwiększyło się z 47,20% na ultimo maja do 48,16% w pierwszej dekadzie b. m., przekraczając normę statutową o przeszło 18 punktów.

Stopa dyskontowa 5%, zastawowa 6%.

Giełda pieniężna w Warszawie

Obroty w kwietniu 1934 r.

W miesiącu kwietniu r. b. nastąpił spadek obrotów giełdowych. Według wykazu statystycznego biura Giełdy Pieniężnej w Warszawie obroty w tym okresie zmniejszyły się o blisko dwa miliony zł., liczba zaś tranzakcyj — o 552.

Z sumy ogólnej obrotów (zł. 41.047.768) na dewizy zagraniczne przypada 83,1%, na papiery procentowe — 14,9% (państwowe 8,7%, inne — 6,2%) oraz na akcje 2%.

W działach poszczególnych obroty były następujące:

dewizy zagraniczne (banknoty — bez obrotów) — zł. 34.130.851 (zł. 33.571.887);

papiery procentowe: złotych 6.113.883 (zł. 8.370.824), z których na **pożyczki państwowe** przypada zł. 3.551.350 (zł. 5.253.951), na listy zastawne i obligacje **banków państwowych** — zł. 480.353 (zł. 413.275), na obligacje **Polskiego Banku Komunalnego** zł. 21.883 (—), na listy zastawne **towarzystw kredytowych** zł. 1.937.941 (zł. 2.555.412) oraz na obligacje **m. st. Warszawy** zł. 122.406 (zł. 143.630);

Akcje: zł. 803.034 (zł. 1.064.248).

U w a g a: Cyfry w nawiasach oznaczają dane z marca r. b.

W dziale dewiz zagranicznych kolejność obrotów była następująca: Paryż — zł. 12.216.260, Londyn — zł. 6.706.623, Zurich — zł. 6.020.288, Nowy Jork (zwykły i telegraficzny) — zł. 4.555.172, Amsterdam — złotych 1.200.673, Bruksela — 998.041, zł., Berlin — zł. 653.012, Praga — zł. 542.275, Medjolan — zł. 428.623, Gdańsk — zł. 319.461, Sztokholm — zł. 315.946, Kopenhaga — zł. 145.625 i Oslo — zł. 28.851.

W dziale pożyczek państwowych najwięcej obrotów dokonano 7% Poż. Stabilizacyjną (zł.

1.573.429), następnie 5% Poż. Konwersyjną (zł. 953.301), pożyczkami premjowymi (728.703 zł.), 6% Poż. Dolarową 188.612 zł. oraz najmniej 5% Konwers. Poż. Kolejową (zł. 107.305).

Z banków państwowych obrót list. zast. i obligacjami Banku Gospodarstwa Krajowego wyniósł zł. 340.429 oraz list. zast. Państw. Banku Rolnego — złotych 139.824.

Z listów zastawnych, gwarantowanych przez Skarb Państwa, obracano list. zast. Tow. Kred. Przemysłu Polskiego: 7% na sumę zł. 121.080 oraz 8% — zł. 67.746.

W dziale list. zast. **hipotecznych** obroty były następujące: **Tow. Kred. Ziemińskiego w Warszawie** zł. 672.639 (4% — zł. 27.783, 4½% — zł. 381.335, 8% — zł. 118, 7% dolar. — złotych 212.834, 8% dolar. — zł. 48.669, **Tow. Kred. m. st. Warszawy** zł. 911.794 (4½% — zł. 15.837, 5% — zł. 129.279 i 5% (dawne 8%) zł. 766.678 oraz towarzystw kredytowych miejskich **provincjonalnych** — zł. 164.682, z których najwięcej obrotów przypada na 8% L. Z. m. Łodzi (obecne 5% z 1933 r.).

Z obligacji **m. st. Warszawy** największą pozycję w obrotach ogólnych (zł. 122.406) stanowiła 6% Poż. VIII i IX (zł. 117.667).

W dziale akcji obroty były następujące:

przemysł metalowy: zł. 143.119 (największą pozycję stanowiły Starachowice, bo aż zł. 123.390);

przemysł maszynowy i elektr. zł. 83.498 (największą pozycję stanowiły Lilpopy — zł. 81.491);

górnictwo: zł. 10.141;

przemysł spożywczy: zł. 54.329 (największą pozycję stanowiły akcje Habermuscha — zł. 46.360);

przemysł mineralny: zł. 354; **banki:** zł. 509.953, z których na Bank Polski przypada złotych 509.573.

Zniżka bankowej stopy dyskontowej

Na posiedzeniu Związku banków w Polsce, uchwalono wobec poprawy płynności na rynku pieniężnym — obniżyć maksymalną stopę dyskontową od 3-miesiącznych weksli kupieckich z 9½ na 8½, poczynając od 15 b. m.

Od dłuższego czasu na polskim rynku pieniężnym dało się zaobserwować znaczne odprężenie. Uplynienie się rynku pieniężnego przejawiało się z jednej strony w nagromadzeniu gotowizny w kasach banków, z drugiej zaś strony większymi obrotami i zwykłą kursów papierów procentowych na giełdach krajowych. Również zwiększenie się wkładów w bankach dowodzi, że na

rynku pieniężnym jest większa ilość wolnych kapitałów, szukających lokaty.

W tej sytuacji znaczna część banków mogła już od pewnego czasu obniżyć pobierane odsetki od weksli zdyskontowanych. Należy bowiem zaznaczyć, że uchwała Związku banków w Polsce wyznacza maksymalną umowną granicę dla stopy dyskontowej, stosowanej przez banki prywatne. Od tej granicy dopuszczalne są więc odstępstwa w dół. Uchwała Związku banków jest wynikiem układu faktycznych stosunków na rynku kredytowym.

ODPOWIEDZI REDAKCJI

W. P. Totenberg w miejscu. Prem. Poż. Włoska (Bevilacqua la Masa) Nr. 16768/64 wylosowana do amortyzacji 30 grudnia 1933 r., Serbska — niewylosowana i nie nie wygrała.

Tarnów — Bank. Niewylosowana i nie nie wygrała.

W. P. J. Truskier w miejscu. Serbskie Tabacznice — niewylosowane i nie nie wygrały Prem. Poż. m. Wiednia z 1874 r. została wycofana z obiegu w 1924 r. i jest obecnie bezwartościowa. Prem. Poż. Kantonu Fryburskiego z 1860 r. prawdopodobnie została wycofana, gdyż tabele losowań nie figurują w żadnych

poczytnych zagranicznych organach fachowych.

W. P. Semadeni w miejscu. Prem. Poż. m. Berna z 1899 roku Nr. 4553/8 już dawno została wylosowana i obecnie figuruje w wykazie sztuk przedawnionych. Prem. Poż. m. Fryburga z 1878 r. Nr. 10356/7 oraz Prem., Poż. Włoska Cz. Krzyża Nr. 10241/40 wylosowane do amortyzacji w jednym z ciągnięć poprzednich. Prem. Poż. Barletta z 1870 r. — zostały wycofane z obiegu 28 lat temu. Tylko na miejscu można skonstatować, czy podane przez WP. numery posiadają jeszcze jakąś wartość. Pozostałe numery niewylosowane i nie nie wygrały.

GIEŁDY PIENIĘŻNE

WARSZAWA.
(8.VI — 14.VI.)

Okres sprawozdawczy nie nastroił szczególnych uwag. Obróty były nadal skromne, tendencja — mało zmieniona. Uczestnicy zgromadzenia giełdowego nie ujawniali większej chęci do zawierania transakcyj, zwłaszcza, gdy w grę wchodziły większe partje tych czy innych walorów.

Na rynku prywatnym ruch w dalszym ciągu był mały. Nikłe różnice kursowe na banknotach zagranicznych nie sprzyjały rozwojowi operacyj w tym dziale. Nieco większe obroty zauważyć było można dolarami złotymi przy lekkiej wyższej kursowej, natomiast słabsze i w zaofiarowaniu były ruble złote, których obroty uległy pewnej redukcji.

Zmienną tendencję miała marka niemiecka, którą często ofiarowywano po niskich kursach, lecz pomimo tego z trudem znajdowała odbiorców.

Na rynku dewizowym obroty, dewizami zagranicznymi niewiele różniły się od obrotów w okresie poprzednim. Bank Polski na zasadzie wskazówek z rynków zagranicznych regulował kursy z uwzględnieniem warunków miejscowych t. j. popytu i podaży oraz pokrywał łącznie z innymi bankami dzienne zapotrzebowanie.

Tendencja ogólna miała odcień nieco mocniejszy. Dewizy gdańskie utrzymały się na niezmiennym poziomie, natomiast włoskie były słabsze, straciły bowiem część zysków, osiągniętych poprzednio. Również niżej ceniono dewizy angielskie. Pozostałe dewizy osiągnęły przeważnie drobne wyższe kursowe, chwiejną tendencję miały dewizy niemieckie.

Na rynku pożyczek państwowych zbyt dużych zmian nie można było zaobserwować. Strony zawzięte się targowały o najmniejszą różnicę kursową, utrudniając w ten sposób zawarcie nawet średniej transakcji. Niektóre pożyczki premjowe lekko wyższkowały przy innych pożyczkach różnice kursowe były drobne lub żadne. Tendencja w ciągu okresu niejednokrotnie się zmieniała, zwłaszcza dla pożyczek dolarowych.

Na rynku prywatnych papierów lokacyjnych nie widać było również większego ożywienia. Obróty koncentrowały się głównie przy listach zastawnych towarzystw kredytowych war-

szawskich, natomiast prowincjonalne były zupełnie zaniedbane. Tendencja ogólna — niejednolita. 4½% L. Z. Ziemięskie po pewnych wahanjach w końcu zmian kursowych nie wykazały. Nieco wyżej ceniono 7% L. Z. Ziemięskie dolarowe.

Z list. zast. m. Warszawy 4½% — bez zmiany, 5% (dawne) — mocniejsze oraz 5% (nowe) minimalną poniosły stratę.

Z list. zast. prowincjonalnych nieliczne transakcje zawierano tylko 5% L. Z. m. Piotrkowa z 1933 r., kurs obniżył się o 1/8%. List. zast. Tow. Kred. Przem. Polskiego obroty były ograniczone. 7% — nieco mocniejsze, natomiast 8% — słabsze.

Dla obligacyj m. st. Warszawy tendencja była cokolwiek słabsza. Obróty małe.

Na rynku akcyjnym obroty nie sięgały większych rozmiarów przy tendencji naogół niejednolitej. Akcje Banku Polskiego oraz przemysłu cukrowniczego (Częstocice i Warsz. Tow. Fabr. Cukru) wykazały pewne zyski kursowe, natomiast pozostałe (Lilpopy i Starachowice) nieznacznie się obniżyły. Dopytywano się o wiele innych akcji, lecz transakcje do skutku dojść nie mogły z powodu rozbieżności, czasami dość znacznej między cenami sprzedawców a nabywców. Mało też zawarto transakcyj drobnych, nie kwalifikujących się do urzędowych notowań.

Dewizy: Belgja 123.75—123.71—123.78, Berlin 205—200.75—202, Gdańsk 172.70—172.72, Holandia 359.05—359.45, Kopenhaga 119.70 — 119.50, Londyn 26.82 — 26.70 — 26.73, Nowy Jork 5.28 — 5.27½ — 5.29, Kael 5.29½ — 5.28 — 5.29½, Oslo 134.10 — 134.30, Paryż 34.96—34.96½, Praga 22.05 — 22.03 — 22.05, Sztokholm 138.15—137.65—137.80, Włochy 45.93—45.65.

Papiery państwowe: 3% Prem. Poż. Budowlana 44.10 — 43.80, Dolarówka 53.45—53.35—53.50, 4% Prem. Poż. Inwestycyjna 112.50 (pełne serje 117), 5% Poż. Konwersyjna 65 — 64.25, 5% Konwers. Poż. Kolejowa 57.60—59—58, 6% Poż. Dolarowa 71 — 73—72.50, 7% Poż. Stabilizacyjna 65.38—67.25—66.50 (odcinki po dol. 500 66.25—67.38—66.25). Listy zast. Państw. Banku Rolnego oraz listy zast. i oblig. Komun. Banku Gosp. Krajowego: 7% — 83.25, 8% — 94, 8% Obl. Budowl. B. G. K. 93.

Prywatne papiery lokacyjne: Listy zast. Tow. Kred. Przem. Polskiego: 7% — 65.50, 8% — 73.50 — 73, Listy zast. Ziemięskie: 4% — 42, 4½% — 47.50—45.75—47.75, 7% (dolarowe) 35 — 36—35.75, Listy zast. m. Warszawy: 4½% 60—60.50—60, 5% (dawne) 66—65.75—66.50, 5% (z 1933 r.) 55.25 — 56.75 — 56, 5% Listy zast. m. Piotrkowa 45.25—45.13, Obligacje m. Warszawy: 4½% V poz. 42.25, 6% VIII i IX poz. 50.88 — 50.75.

Akcje: Bank Polski 85—86.25—85.25, Częstocice 21, Warsz. Tow. Fabr. Cukru 19.50—20.25—20, Lilpop 10.35—10—10.65, Starachowice 10.45—10.10.

Rynek prywatny: Banknoty: amerykańskie (St. Zjednoczone) 5.27½—5.26½—5.28½, angielskie 26.77—26.68—26.70, austriackie 99 — 98.80 — 98.85, czechosłowackie 21.87 — 21.90 — 21.85, francuskie 34.97 — 34.95, niemieckie 202 — 192.75, sowieckie 117 — 120 — 119, szwajcarskie. 172 — 172.10.

Monety: rubel złoty 4.61 — 4.60, rubel srebrny 1.32, dolar złoty 8.91—8.92—8.91½%.

GIEŁDY ZAMEJSCOWE.

(7.VI. — 13.VI.)

LÓDŹ.

Banknoty dolarowe 5.27 — 5.27½ — 5.27, 3% Prem. Poż. Budowlana 44.15 — 44, Dolarówka 53, 4% Prem. Poż. Inwe-

stycyjna 113, 5% Poż. Konwersyjna 64, 7% Poż. Stabilizacyjna 66 — 66.75 — 66.15.

KRAKÓW.

Akcje: Banku Polskiego 86.50 — 84.75, Sierszańskie Zakł. Górnicze 5, Cukrownia „Chodorów“ 92.

LWÓW.

Listy zast. Tow. Kred. Ziemięskie we Lwowie: 4% Skonwert. 46, 4½% Skonwert. 52, 4½% dolar. serji B. 47, Akcje cukrowni „Chodorów“ 98.50.

POZNAŃ

3% Prem. Poż. Budowlana 44.50, Dolarówka 53 — 53.25, Listy zast. Poznań. Ziemięskie. Kred.: 4½% dolar. serji K. z 1933 r. w złocie 39, 4% Konw. Ostempl. 43, Akcje: Banku Polskiego 86, Banku Cukrownictwa 60.

Zastrzeżone papiery

PRZEZ URZĄD ŚLEDZCY.

3% Prem. Poż. Budowlana Nr. 445608.
4% Prem. Poż. Dolarowa ser. III. Nr.Nr. 68211 68213 68219 143556 256498 1069559.
4% Prem. Poż. Inwestycyjna Ser. 7263 Nr. 23.

OGŁOSZENIE BANKU POLSKIEGO.

Bank Polski ogłasza o zągubieniu akcji Banku Polskiego: Nr.Nr. 34267 220445. (Mon. Pol. Nr. 133 z dn. 13.VI. 1934 r.).

WZBRONIE WYPŁAT.

Wydział Cywilny Sądu Okręgowego w Sosnowcu wzbronil wypłat oraz dokonywania tranzakcyj.

akc. Sp. Akc. „Wiek“ w Ogrodzieńcu, pow. Olkusz.

Zł. 500.— wart. nom. Nr. Nr. 2101—2120 2411—2530 3001—3010 4941—4950 5100 5508—5515 5618—5632 5644—5678 5680—5700 6249—6250 6281—6288. (Mon. Polski Nr. 129 z dn. 8.VI.1934 r.).

Terminarz Akcjonariusza

Zebrania

19 czerwca.

Goleszowska Fabryka Portland - Cementu S. A. — o godz. 10.30 w sali posiedzeń Sp. Akc. „Szczakowa“ w Bielsku, ul. Krajskiego 32.

26 czerwca.

Poifly, Spółka Akcyjna Przetworów Chemicznych i Farmaceutycznych w Czechowicach — o godz. 9-iej w budynku firmowym w Czechowicach.

29 czerwca.

Tow. Wzajemnych Ubezpieczeń na życie i renty „Karpatja“ we Lwowie — o godz. 10-iej w lokalu własnym Rynek 38 II p.

30 czerwca.

Bronikowski, Grodzki i Wasilewski, Sp. Akc. wyrobu, handlu maszynami i narzędziami rolniczymi i nasionami — o godzinie 15-iej w biurze Spółki w Warszawie przy ul. Senatorskiej 33.

2 lipca.

Tow. Fabr. Motorów „Perkun“ w Warszawie Sp. Akc. — o godz. 18-iej w biurze fabrycznym przy ul. Grochowskiej 46.

13 lipca.

Tow. Ubezpieczeń na Życie „Vita“ i „Krakowskie“ S. A. — o godz. 11-iej w lokalu Towarzystwa w Warszawie przy ulicy Jasnej 6.

14 lipca.

„Giesche“ Fabr. Porcelany S. A. w Katowicach — o godz. 10-iej — nadzwyczajne oraz o godzinie 11-iej — zwyczajne w biurach firmy w Katowicach przy ul. Podgórznej 4.

DYWIDENDA.

Pierwsza Fabryka Lokomotyw w Polsce S. A. — wypłacać będzie, począwszy od 1 lipca, dywidendę w wysokości 5% t. j. zł. 5.— od akcji wart. nom. zł. 100.—.

Z INSTYTUCYJ KREDYTU DLUGOTERMINOWEGO.

Tow. Kred. m. Radomia.

Stan obiegu listów zastawnych na 31 maja 1934 r.: 5% złotych 682.786, 5% (dawnych 10%) zł. 4.567.800.

Poznańskie Ziemstwo Kredytowe.

4½% dolar. serja K z 1933 r. dol. 6.740.000.

4½% dolar. serja K. z 1933 r. w złocie, dol. 2.377.300.

4½% złotowe serja K. z 1933 r. zł. 15.349.880.

4% złotowe konwersyjne zł. 30.159.487.06.

K U P L O S

w jednej z najstarszych i najszcześliwszych kolektur w kraju

E. LICHTENSTEIN I S-KA

Kantor Wymiany Warszawa, ul. Marszałkowska 146

LOSOWANIA

Bony Funduszu Inwestycyjnego

po zł. 25 wart. nom.

po zł. 25 wart. nom.

Losowanie z dnia 14 czerwca 1934 r.

Nr. Nr. 4006 12360 16731
26344 29177 36478 39813.

Wylosowano siedem numerów Bonów dla każdej z 10 seryj wygranych, łącznie więc 70 sztuk. Wypłata natychmiastowa po zł. 100 na każdy Bon.

Listy zastawne Państwowego Banku Polnego

Losowanie z dnia 1 maja 1934 r.
4½%.

Po zł. w zł. 1000 Nr.Nr. 5127
5200 5222.

Po zł. w zł. 500 Nr. 16002.
Po zł. w zł. 100 Nr.Nr. 20033
20102 20145 20172 20498 20823.

7%.

Po zł. w zł. 10.000 Nr.Nr. 697
715 2953.

Po zł. w zł. 5.000 Nr.Nr. 5416
5422 5445 104787 104849.

Po zł. w zł. 1000 Nr. 11971 12020
12200 12232 12281 12318 12477
12478 12512 12834 12897 13016
13284 13332 13428 19991 20113
20278 25936 25976 30331 30334
30405 30499 30504 30545 34838
35849 35864 36027 36207 39388
40085 41478 41578 41764 41801
110735 110808 110841 110844
116426 116481 116534.

Po zł. w zł. 500 Nr.Nr. 43523
136425 139518 139562.

Po zł. w zł. 100 Nr.Nr. 57985
65407 65586 150530 150546
150561.

7% Serji II.

Po zł. w zł. 500 Nr. 30408.
Po zł. w zł. 100 Nr.Nr. 41034
41047 41069 41218.

8%.

Po zł. w zł. 50.— w obecn. równowart. à 1.72 po 86 zł. w zł.

Listy Zastawne Tow. Kredytowego m. Warszawy

RESTANTY.

5%.

Po zł. 1500.— Nr.Nr. 282 428
536 541 1384 608 2333 563 938
940 941 4735 868 5333 859 7042
260 269 435 448 783 800 8038
311 312 392 428 634 688 691 828
882 9638 832 897 10161 167 588
755 887 11138 910 940 964 12020
021 495 909 13089 470 554 815
818 14091 147 878 15113 318
568 16025 27 583 606 633 679
779 853 17154 942 18176 231
260 436 19609 702 724 838 946
977 20043 205 282 374 518 643
644 818 844 868 944 977 21065
66 73 119 139 419 493 560 640
697.

Po zł. 500.— Nr.Nr. 30893 899
980 31178 894 32124 278 568
620 899 33219 224 509 541 630
742 957 34396 908 955 35234
326 386 393 785 36068 155 176
227 542 574 37286 479 605 709
724 806 38095 116 526 555 39075
81 84 338 343 515 568 953 40027
81 147 168 506 636 761 821 947
41079 163 260 563 574 577 619
714 875 980 42602 631 881 43033
249 385 413 525 594 654 853
903 938 44323 342 468 534 541

45041 343 383 635 657 46058 104
105 204 345 534 806 47052 336
367 375 649 48375 707 856 922
49758 787 973 50120 145 149
150 246 403 481 609 783 961
51133 188 205 326 524 537 572
573 625 867 986.

Po zł. 200.— Nr.Nr. 71550
72444 554 555 74156 157 697
75071 72 73 74 824 76925 930
77334 336 78205 221 222 223
630 79806 807 80286 289 512
515 531 542 545 546 547 548 575
576 577 578 579 580 812 819
81157 82156 157 83094 95 96
211 273 275 280 414 415 416 503
507 549 84622 624 85061 276
277 278 279 366 864 865 866
867 870 881 985 986 987 988 989
87321 322 636 637 796 88340
982 986 89378 455 456 878.

Po zł. 100.— Nr.Nr. 10021 758
759 101062 63 64 65 66 562

103681 682 104356 921 922
105102 103 171 176 177 178 669
722 728 729 730 828 829 106055
252 107012 16 785 788 789
108168 734 839 109243 843 844
845 110341 346 369 389 390
112453 462 616 955 956 957
114281 115311 312 316 317 809
854 857 116394 395.

Po zł. 50.— Nr.Nr. 130832
131442 443 444 445 446 132492
868 870 133544 546 592 798 799
134728 135254 308 309 515 736
737 738 746 822 136038 039 169
137998 138469 702 705 706
139102 103 104 109 259 140011
16 141022 379 529 847 142017
19 23 107 475 480 626 754
143191 192 198 612 654 787 796
799 144714 948 145041 78 79
301 308.

4½%

Po zł. 1500.— Nr.Nr. 500014
19 90 214 314 477 501069 248
389 828 859 502159 503124 149
241 633 937 504247 390 778 794
808 933 505928 506098 239 537
672 674 984 985 989 507312 331
448 547 779 508118 264 413 454
459 593 645.

Po zł. 500.— Nr.Nr. 530683
733 531126 221 233 720 791 798
532153 345 585 809 974 533679
713 814 998 534686 689 803 808
977 535089 338 380 405 688 709
794 536485 624 658 801 942
537025 182 895 538030 47 295
473 639 933 983 539093 113 323
381 400 407 625 667 672 684
708.

Listy Zastawne Tow. Kredytowego m. Łodzi

Restanty.

5% — Serja IX.

Zł. 3000.— Nr. 878.

Po zł. 1000.— Nr. Nr. 1152
1188 1247 1251 1258 1757 1913
2292 3184 3473 3751 3770 3795
3833.

Po zł. 500.— Nr. Nr. 4178
4533 4886 5462 5645 6732.

Po zł. 200.— Nr. Nr. 10265
10339 10346 10515 10679 10900
10931 11138.

Po zł. 100.— Nr. Nr. 17344
17719 17787 17897 18316 18349
18695 18757 19320 19346 19470
19589.

Po zł. 50.— Nr. Nr. 27203
27205 27206 27207 27403 27404
27409 27410 27713 27714 27715
27718 27719 27720 28264 28547
28548 28549 28674 28675 28705
28706 28707 28709 28710 29082
29083 29084 29085 30101 30287
30951 30952 30953 30954 32711
33041.

Po zł. 25.— Nr. Nr. 37313
37315 37316 37317 37318 37319
37341 37342 37343 37344 37381
37384 37485 37571 37575 37577
37725 37727 37876 38031 38578
38744 38745 38749 39025 39026
39391 39392 39894 40561 40562
40563 40564 40565 40566 40567

Po zł. 200.— Nr.Nr. 570013
14 15 16 17 18 961 962 571257
258 259 260 660 572021 573053
363 364 618 619 739 882 883
884 885 886 889 574072 74 75
76 77 704 707 708 710 575516
702 576292 293 294 295 296 546
804 805 577163 285 312 313 562
563 564 565 566 567 568 569 570
831 832 836 578115 116 117 118
119 260 298 300.

Po zł. 100.— Nr.Nr. 601948
602302 489 725 752 755 756 903
940 603310 606 758 784 946 988
604051 52 54 55 56 60 61 62 65
66 67 68 69 553 554 762 769 916
917 605254 332 338 353 520 618
830 844 606473 520 547 548 549
550 587 607243 271 532 611 612
613 614 615 654 655 656 758
759 760 827 828 829 830 608244
246 247 248 250.

Po zł. 50. Nr. Nr. 630061
64 99 424 425 430 462 463 464
825 826 827 896 631035 674 975
632321 322 324 329 391 392 404
589 613 837 963 966 633074 80
128 130 243 244 247 371 489
541 734 736 863 864 901 903
929 634114 318 319 371 378 380
422 427 544 547 549 651 653
654 655 818 901 943 635002 321
330 636152 155 157 356 417 418
420.

8%.

Po zł. 1000.— Nr.Nr. 208105
218037 38.

Po zł. 100.— Nr.Nr. 401788
402727 403645.

Kto posiada jakiegokolwiek papiery wartościowe musi czytać Gazetę Giełdową i Losowań, aby uniknąć strat z powodu zastrzeżeń.

REDAKCJA ulica Śniadeckich 9, telefon 8-38-19. Redaktor przyjmuje we wtorki i piątki od godz. 5—6. ADMINISTRACJA: w Domu Bankowym Zjednoczonych Bankowców Antoni Pawlikowski i S-ka w Warszawie ulica Mazowiecka Nr. 1, telefon 220-70 — Konto P. K. O. Nr. 27111. Warunkoprenumeraty w Warszawie i na prowincji: Rocznie zł. 20.— Półrocznie zł. 10.— Kwartalnie zł. 5.— Miesięcznie zł. 1.80. Zagranicą rocznie zł. 24.— Numer pojedynczy 50 groszy. Cena ogłoszeń: 1 strona zł. 800.—; ½ strony zł. 450.—; ¼ strony zł. 250.—; 1/8 strony zł. 150.— Dział ogłoszeń Mazowiecka 3/16 tel. 2-16-8.