

# GAZETA GIELDOWA I LOSOWANA

tygodnik finansowo-gieldowy i gospodarczy  
wychodzący co robota

## Tymczasowy obrachunek „deflacji”

Ogromny wysiłek naszego Rządu w celu uzdrowienia finansów państwowych i gospodarstwa narodowego oparty jest na metodzie „deflacyjnej”. Nie wdając się w rozważanie, czy termin „deflacja”, powszechnie do tej metody stosowany, jest użyty w znaczeniu, przez naukę uprawnionem (zdaniem naszym — nie jest), rozpatrzmy samą istotę rzeczy, mianowicie: czy należy się spodziewać, że metoda ta da wyniki upragnione?

Przedewszystkiem, przypomnijmy w krótkości, na czym ona polega. Chodziło o zrównoważenie budżetu państwa drogą zmniejszenia wydatków i zwiększenia dochodów. Jednocześnie chodziło o poprawę położenia własności ziemskiej przez zmianę podziału dochodu społecznego kosztem ludności miejskiej na rzecz warstwy rolniczej; wzrost siły nabywczej tej warstwy miał wpłynąć pobudzająco na wzrost obrotów w przemyśle, a co za tym idzie, i w rolnictwie.

Przyjrzyjmy się bliżej zastosowanym środkom i możliwym wynikom.

Zadanie, którego Rząd obecny się podjął, podjąć musiał, jest niezawodnie jednym z najcięższych, jakie dotychczas naszym rządowi przypadły w udziale. Nietylko dlatego, że wymaga ono usunięcia trudności przeogromnych, niedomagań głębokich, lecz i dlatego, że trzeba było działać pospiesznie.

Ale akcja energiczna, śmiała i szybka nie gwarantuje bynajmniej jeszcze wyników dodatnich. Wiadomo przecież, że kraj nasz nie jest zasobny; że przyrost ludności jest duży; że budżet państwa wciąż jeszcze jest znaczny; że ofiary, wymagane od ludności, są ciężkie; że handel międzynarodowy jest utrudniony; że większość konkurentów naszych w tym handlu korzysta z premii walutowej; że międzynarodowy ruch kapitałów jest wstrzymany.

W tych warunkach zrozumiałym jest „a priori”, że, gdyby nawet akcja „deflacyjna” była metodą słuszną obroną i trafnie stosowaną, skutki będą tylko powolne. Czy jednak istotnie jest słuszną i trafną, osądzić w sposób ostateczny będzie dopiero niogło w przyszłości — doświadczenie.

Dziś skutków rzeczywistych widzieć jeszcze nie możemy. Mo-

żemy mówić tylko o skutkach przypuszczalnych.

1. Owóż, zrównoważenie budżetu zostało dokonane drogą bardzo niewielkich oszczędności (około 47 milj. zł.), ale znaczne go zwiększenia podatków.

Ponieważ podstawowym celem całej akcji jest poprawa gospodarcza, wydaje się, że wzrost obciążenia ludności musi osiągnięciu tego celu się przeciwstawić. Dźwiganie się wyczerpanego gospodarstwa społecznego — a takim jest niewątpliwie polskie — może nastąpić chyba tylko w warunkach zmniejszonych, nie zaś zwiększonych ciężarów publicznych.

2. Dźwignięcie gospodarstwa ma, jak wspomnieliśmy, być dokonane za pomocą zmienionego podziału dochodu społecznego. Ta zmiana ma być osiągnięta głównie przez obniżenie cen artykułów przemysłowych, przez „domykanie nożyc” pomiędzy temi cenami a cenami artykułów rolniczych. W ten sposób rolnik będzie mógł więcej kupować, przemysł zwiększy swe obroty, zatrudnienie wzrośnie, popyt przeto na produkty rolne także wzrośnie, i — ogólny dochód społeczny powiększy się.

Mechanizm tej poprawy nie

wyduje się zupełnie realnym; wywołał on też żywą krytykę. Nie jest jasnym, że, jeżeli odbierze się miastom przez niżkę cen np. 100 milj. zł. na korzyść ludności wiejskiej, i ta ostatnia owe 100 milj. zł. miastom przez zakupy odda, gospodarstwo, jako całość, coś na tem zyska, i że dochód społeczny wzrośnie.

Wprawdzie obniżone ceny mają podobno zwiększyć obroty, ale niema dowodu, że obroty tak wzrosną, że powetują niżkę dochodu wskutek niżki cen. Przeciwnie, redukcja płac pracowników państwowych i samorządowych, następnie, obniżka płac w przedsiębiorstwach prywatnych, którym ceny obniżono, zmniejszy siłę nabywczą ludności miejskiej. Odbić się to musi nietylko na konsumcji artykułów przemysłowych, ale i produktów spożywczych.

3. Ten stan rzeczy z konieczności odbić się musi także na dochodach skarbowych. Wskutek tego, zabieg, który miał stać się podwaliną równowagi budżetowej, będzie właśnie, przynajmniej początkowo, przez długi czas, czynnikiem nierównowagi. Przemysłowcy obliczają („Przegląd Gospodarczy” z dn. 1 stycznia), że zmniejszenie się wpływów z

podatku dochodowego, przemysłowego i niektórych opłat akcyzowych szacować należy na 100 milj. zł. rocznie.

4. Zasada niskich cen ma być w całej akcji utrzymana konsekwentnie. Niskie ceny artykułów przemysłowych są konieczne, jeżeli mają być przystępne dla rolników, których produkty są tanie; produkty rolne zaś muszą pozostać tanie, aby poziom wszystkich cen pozostawał niski. Jest to potrzebne dla naszego eksportu, który istnieć i rozwijać się będzie mógł wtedy tylko, gdy ceny krajowe nie będą zbyt odbiegać od cen światowych.

Zdaje się jednak, że z tą zasadą kłóci się szereg „posunięć” naszej polityki handlowej.

Nie jest chyba z tą zasadą w zgodzie forsowanie eksportu, najczęściej deficytowego, który wymaga premii, obciążających budżet, i podbija ceny wewnętrzne w kraju. Nie jest też z tą zasadą w zgodzie silne kontyngentowanie importu surowców przemysłowych, które wpływa u nas na wyżkę cen zarówno tych surowców, jak i wyrobów gotowych.

Sprzeczności te zrodziły się wskutek konieczności obrony złotego, niemniej istnieją one i wywierają skutki niezamierzone.

Tak wygląda obrachunek „deflacji” — przypuszczalny. Życie jednak jest wielkim rachmistrzem i zna działania, których istnienia nikt nie podejrzewa. Chcemy wierzyć, że tak właśnie się stanie — tym razem.

5. Krytycy urzędowej akcji uzdrowienia wskazują na inne, jakoby lepsze, skuteczniejsze środki. Mówią, że, dla zrównoważenia budżetu, trzeba było poczynić jedynie radykalne oszczędności, redukując znacznie funkcje państwa. Dla uzdrowienia gospodarczego zaś, któreby finanse publiczne ostatecznie poprawiło, należało — powiadają — obniżyć podatki, rozszerzyć działalność kredytową, przywrócić wolną konkurencję przez zniesienie karteli i obniżenie cel, zaniechać forsowania deficytowego eksportu i wypłaty subwencji i premii wywozowych.

Czy taka akcja byłaby bardziej wolna od sprzeczności i bardziej celowa, niewiadomo. To pewna, że byłaby bez porównania bardziej ryzykowna.

## Postępowanie egzekucyjne władz skarbowych

Przesłany przez Ministerstwo Skarbu do zaopiniowania projekt noweli do obowiązującego rozporządzenia Rady Ministrów w sprawie postępowania egzekucyjnego władz skarbowych był ostatnio przedmiotem obrad na posiedzeniu Komisji Skarbowej Izby Przemysłowo-Handlowej w Warszawie. Uznając za pożyteczną proponowaną niżkę opłat w postępowaniu egzekucyjnym jak za upomnienia, zajęcie ruchomości i t. d. jeśli chodzi o ściąganie drobnych należności podatkowych do kwoty 80,— zł., Komisja wypowiedziała się przeciw znacznemu podwyższeniu tych opłat, odnoszących się do należności począwszy od 300,— zł. wwyż. Opłaty, pobierane za czynności organów egzekucyj-

nych nie powinny być, zwłaszcza w obecnych warunkach gospodarczych źródłem dochodów Skarbu Państwa. Dlatego też wszelka podwyżka tych opłat jest nieuzasadniona, gdyż powinna mieć miejsce raczej obniżka dotychczas obowiązujących opłat.

Ponadto Komisja wskazała między innymi, iż przepis uprawniający organa egzekucyjne do przeszukiwania odzieży, zobowiązanego winien być stosowany z najwyższą oględnością, aby zapobiec nadużywaniu tego wyjątkowego, środka egzekucyjnego. Odpis pisemnego polecenia urzędu skarbowego, dającego podstawę do przeszukania odzieży należy doręczyć osobie, której dotyczy, przed przeszukaniem.



# BANK KUPIECKO-KREDYTOWY SPÓŁDZIELCZY W ŁODZI Z OGR. ODP.

Ul. PIOTRKOWSKA Nr. 29

## Bilans netto na dzień 1 stycznia 1936 roku

### STAN CZYNNY

Kasa i sumy do dyspozycji:	Zł.	Zł.
Gotówka w kasie	151.371,30	
Bank Polski, Bank Gosp. Kraj. i PKO	57.055,40	
Banki Akcyjne	293.426,30	501.853,—
Papiery procentowe własne		36.611,75
Dyskonto: w portfelu i u korespondentów		1.276.740,77
Rachunki Bież. — Pożyczek		566.864,80
Weksle w proteście — bieżące		2.018,24
Różne rachunki		57.065,18
Sumy Przechodnie		5.051,74
Ruchomości		23.045,25
		2.469.250,73
Weksle Rach. Bież. w portfelu	268.861,97	
Weksle Rach. Bież. u korespond.	211.901,22	480.763,19
Inkaso w portfelu	490.466,40	
Inkaso u korespond.	700.161,16	1.190.627,56
Depozyty	625.096,72	
Depozyty Oblig. P. Nar. wzgl. 3% P.P.I.	129.750,—	754.846,72
Subskrybenci 3% Prem. Poż. Inw.—Pozostałość		36.359,50
		4.931.847,70

### STAN BIERNY

Kapitały własne:	Zł.	Zł.
Udziały	168.662,55	
Fundusz Zasobowy	80.639,—	249.301,55
Wkłady		1.342.615,22
Rachunki Czekowe		95.934,16
Redyskonto		421.056,64
Różne rachunki		117.792,65
Sumy przechodnie		9.949,07
Zobowiązania inkasowe		202.026,90
Odsetki pobrane na r. 1936		10.488,58
Niepodjęta dywidenda z lat ubiegł.		2.925,—
Zysk netto		17.160,96
		2.469.250,73
Różni za weksle Rach. Bież.		480.763,19
Różni za inkaso		1.190.627,56
Depozyty	625.096,72	
Depozyty w Ministerstwie Skarbu, za Oblig. Poż. Nar. wzgl. 3% P. P. I.	129.750,—	754.846,72
Subskrypcja 3% Poż. Prem. Inw. raty do zainkas.		36.359,50
		4.931.847,70

### RACHUNEK STRAT I ZYSKÓW

WINIEN		MA	
Odsetki zgóry pobrane na r. 1936	10.488,58	Saldo z roku ubiegłego	3.727,49
Odsetki zapłacone	82.038,87	Dochody z operac. kred. z członkami:	
Prowizja zapłacona	80.183,78	odsetki	196.322,01
Koszty Handlowe	176.537,76	damno i prow.	79.402,47
Podatki i świadczenia socjalne	18.891,99	Prowizje i inne od in. oper. z członk.	16.046,80
Amortyzacja ruchomości i koszt organiz.	6.725,83	Prowizje od nieczłonków	106.616,14
Straty z operac. kredytowych	8.074,70	Zwrot odpisanych należności	2.003,86
Straty różne	1.738,05		
Straty kursowe na pap. proc. własnych	2.278,25		
Zysk netto:			
od członków	13.533,92		
od nieczłonków	3.627,04		
	17.160,96		
	404.118,77		404.118,77

Walne Zgromadzenie członków odbędzie się dnia 9-go lutego b. r. Rada Nadzorcza proponuje z zysku wydzielić członkom dywidendę w wysokości 6 proc. od wpłaconych udziałów, a całą pozostałość przenieść na fundusz zasobowy.

Bank Kupiecko - Kredytowy Spółdzielczy w Łodzi  
z ogr. odp.

## Sekretariat Giełdy Pieniężnej w Warszawie

podaje następujące przeciętne kursy walut obcych i papierów procentowych, notowanych w grudniu 1935 r.:

#### Czeki i wpłaty:

Amsterdam — 359,530.
Berlin — 213,450.
Bruksela — 89,447.
Kopenhaga — 116,939.
Londyn — 26,155.
Madryt — 72,593.
Nowy Jork — 5,306.
Nowy Jork telegraf. — 5,306.
Oslo — 131,385.
Paryż — 35,002.
Praga — 21,971.
Sztokholm — 134,871.
Zurich — 172,069.

#### Papiery procentowe:

3% Premj. Poż. Budowlana — 40,12.
4% Premj. Poż. Dolarowa ser. III — 52,95.
4% Premj. Poż. Inwestycyjna — 110,75.
4% Premj. Poż. Inwestycyjna (serje) — 119,00.
5% Państw. Poż. Konwers. 1924 r. — 63,86.
5% Konwersyjna Poż. Kolejowa — 56,88.

6% Pożyczka Dolarowa 1919/20 r. — 79,04.
7% Pożyczka Stabilizacyjna 1927 r. — 63,80.
7% L. Z. Państw. Banku Rolnego — 83,25.
8% L. Z. Państw. Banku Rolnego — 94,00.
7% L. Z. B-ku Gospod. Kraj. II—VII em. — 83,25.
8% L. Z. B-ku Gospod. Kraj. I em. — 94,00.
7% Obl. Kom. B-ku Gosp. Kraj. II—III em. — 83,25.
8% Obl. Kom. B-ku Gosp. Kraj. I em. — 94,00.
8% Obl. Bud. B-ku Gosp. Kraj. I em. — 93,00.
5½% L. Z. B-ku Gosp. Kraj. I em. — 81,00.
5½% L. Z. B-ku Gosp. Kraj. II — VII em. — 81,00.
5½% Obl. Kom. B-ku Gosp. Kraj. I em. — 81,00.
5½% Obl. Kom. B-ku Gosp. Kraj. II. III i III N. em. — 81,00.
5% Obl. Pol. B-ku Komunalnego II em. — 73,00.
5% Obl. Pol. B-ku Komunalnego III em. — 81,50.
5% Obl. Pol. B-ku Komunalnego IV em. — 81,50.
8% L. Z. Tow. Kredyt. Przem. Pol. (funtowe) — 88,86.
4% L. Z. Tow. Kred. Ziemińskiego ser. 6-ej — 40,50.
4½% L. Z. Tow. Kred. Ziemińskiego ser. 5-ej — 45,33.
5% L. Z. Tow. Kred. m. Warszawy — 58,39.
5% L. Z. Tow. Kred. m. Warszawy 1933 r. — 53,34.
5% L. Z. Tow. Kred. m. Częstochowy 1933 r. — 47,05.
5% L. Z. Tow. Kred. m. Kalisza 1933 r. — 41,75.
5% L. Z. Tow. Kred. m. Lublina 1933 r. — 39,25.
5% L. Z. Tow. Kred. m. Łodzi 1933 r. — 48,98.
5% L. Z. Tow. Kred. m. Piotrkowa 1933 r. — 45,63.
5% L. Z. Tow. Kred. m. Radomia 1933 r. — 38,18.
5% L. Z. Tow. Kred. m. Siedlec 1933 r. — 30,00.
VII 5½% Poż. Konwers. m. Warszawy 1926 r. — 53,25.
VI 6% Poż. Konwers. m. Warszawy 1926 r. — 59,47.
VIII i IX 6% Poż. Konwers. m. Warszawy 1926 r. — 56,96.



## Na marginesie nadużycia godła państwowego

Firma J. Fetter nadsyła nam pismo następującej treści, z prośbą o umieszczenie:

W związku z artykułami, które się ukazały w pewnym oddziale prasy, firma J. Fetter w Gdyni wyjaśnia, co następuje:

Niedawno do Gdyni przybyła niewielka partja pomarańcz w opakowaniu w bibułkach, których rysunek przedstawiał coś w rodzaju orła strzeleckiego. Transport opakowany w ten sposób został wysłany do Polski przez eksportera hiszpańskiego bez zgody i wiedzy firmy Fetter.

Najistotniejszą rzeczą w tej sprawie jest to, że firma Fetter otrzymał w grudniu r. ub. propozycję takiego opakowania od eksportera hiszpańskiego, z miejsca projekt ten odrzuciła, depeszując kilkakrotnie, że tego rodzaju opakowanie jest niedopuszczalne. Odpowiednie odpisy depesz, poświadczonych przez Urząd Telegraficzny w Gdyni, firma posiada.

Niestety, eksporter hiszpański, chcąc widocznie przypodobać się polskiemu konsumentom, zignorował nasze zastrzeżenia telegraficzne, po wysłaniu których firma J. Fetter na chwilę nie przypuszczała, że taki transport nadejdzie.

Po nadejściu wspomnianej partji pomarańcz, firma Fetter poczyniła wszelkie zarządzenia, aby nieodpowiednie etykiety były zdjęte i pomarańcze z niewłaściwymi etykietami do konsumpcji się nie dostały.

Dom Przemysłowo-Towarowy  
JÓZEF FETTER —  
Sp. Akc. w Gdyni

Ze swej strony bezstronnie stwierdzić musimy, iż działalność firmy Fetter jest Polsce dobrze znana. Firma ta istnieje od lat kilkunastu, jako jedna z największych firm kolonialnych w naszym kraju, przeniósłszy swą działalność z terenu gdańskiego do Gdyni już w pierwszych latach powstania portu, inwestując tam duże kapitały. Rozwinęła ona pionierską działalność na odcinku handlu zagranicznego, eksportując niektóre artykuły do Stanów Zjednoczonych A. P., Palestyny i innych. Kierownicy firmy mieli zawsze na względzie zasadnicze wytyczne naszej handlowej polityki zagranicznej, która jak wiadomo opiera się przeważnie na zasadzie kompensaty. Artykuły pozakontyngentowe, eksportowane zagranicę, powodowały odpowiednią wymianę. Przypuszczać należy, iż firma, która podczas swej działalności zdołała sobie zaskarbić uznanie i zaufanie klientów zagranicznych, zdobywając sobie odpowiednią renomę, świadomie nie popełniłaby nietaktu posługiwania się w celach reklamowych godłem państwowym. Smutny ów wypadek wynikał z pewnością tylko skutkiem nieporozumienia, co zresztą w pełni potwierdza umieszczone wyżej pismo omawianej firmy.

### Zniżka stopy procentowej we Francji

Bank Francji obniżył stopę dyskontową z 5 do 4%.

## BILANS BANKU POLSKIEGO

za III dekadę grudnia 1935 r.

W trzeciej dekadzie grudnia zapas złota powiększył się o 1,3 milj. zł. do 444,4 milj. zł., stan zaś pieniędzy zagranicznych i dewiz — o 4,7 milj. zł. do 26,9 milj. zł.

Suma wykorzystanych kredytów wzrosła o 40,8 milj. zł. do 866,3 milj. zł., przyczem portfel wekslowy powiększył się o 9,5 milj. zł. do 689,2 milj. zł. i stan pożyczek zabezpieczonych zastawami — o 31,6 milj. zł. do 109,5 milj. zł., natomiast portfel zdyskontowanych biletów skarbowych zmniejszył się o 0,3 milj. zł. do 67,6 milj. zł.

Zapas polskich monet srebr-

nych i bilonu spadł o 25,2 milj. zł. do 21,6 milj. zł.

Pozycje „inne aktywa“ i „inne pasywa“ uległy wzrostowi, pierwsza o 28,6 milj. zł. do 243,6 milj. zł., druga — o 8,6 milj. zł. do 371,5 milj. zł.

Natychmiast płatne zobowiązania zwiększyły się o 0,7 milj. zł. do 209,7 milj. zł.

Obieg biletów bankowych — w wyniku wyżej omówionych zmian — wzrósł o 40,5 milj. zł. do 1.007,2 milj. zł.,

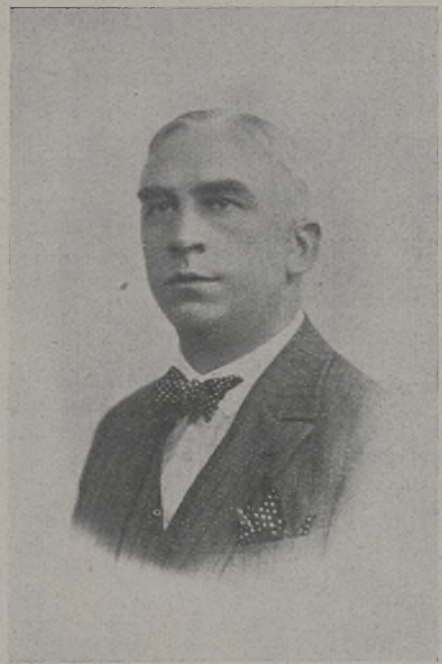
Pokrycie złotem wynosi 39,78% przekraczając normę statutową o prawie 10 punktów.

Stopa dyskontowa 5%, od pożyczek zastawowych 6%.

## Kursy przeciętne z grudnia 1935 r., akcji, notowanych na Giełdzie Pieniężnej w Warszawie

Bank Polski	96,13
Elektrownia Dąbrowska	15,08
„Siła i Światło“	23,—
Spiess	25,80
Warsz. Towarz. Fabryk Cukru	33,28
Warsz. Tow. Kopalń Węgla	12,83
Lilpop, Rau i Loewenstein	7,48
Towarzystwo Zakładów Ostrowieckich	18,99
Starachowice	31,43
Haberbusch i Schiele	33,—
Fabr. Ołówków St. Majewski	310,—

## WSPOMNIENIE POŚMIERTNE



## Ś. P. IGNACY KIEŁBASIŃSKI

założyciel i właściciel firm „Franboli“ i „Arabia“,  
obywatel miast: Warszawy, Sosnowca i Odessy.

Umarł przemysłowiec miary nieprzeciętnej, w wieku lat 58.

W ciągu niedługiego swego życia Zmarły dwukrotnie rozpoczął działalność przemysłową i dwukrotnie z wybitnym powodzeniem. W przedwojennej Rosji, w Odessie, założył fabrykę czekolady, która szybko osiągnęła wysoki poziom rozwoju. Przewrót bolszewicki kładzie kres pracy przemysłowej Zmarłego w Rosji; wraca On do Polski i tu zakłada po raz drugi fabrykę czekolady i cukrów z myślą stworzenia ośrodka przemysłu rodzimego w tej gałęzi, — tak silnego, aby mógł zwycięsko ostać się w walce konkurencyjnej z produkcją niemiecką. Myśl tę zrealizował On w pełni: zakłady firmy „Franboli“ należą do największych w kraju.

Poza działalnością przemysłową ś. p. Ignacy Kiełbasiński poświęcił się pracy na polu handlowym. Podjął On i szeroko rozwinął handel towarami kolonialnymi, głównie herbatą i kawą, i założył w Warszawie dwa piękne sklepy w śródmieściu, które pod względem urządzenia wytwornego i zarazem celowego ry-

walizować mogą z pierwszorzędnymi sklepami tego rodzaju w stolicach Zachodu.

Zmarły był człowiekiem czynu, o niezwyklej przedsiębiorczości, pomysłowości i energii; odznaczał się rzutkością i szybkością decyzji, nieomylnością kalkulacji, wolą nieugiętą, a nadewszystko — ogromną pracowitością. Ceniono go wszakże nie tylko za te wysokie zalety kupeca i przemysłowca, lecz także za uczciwość, nieskazitelność, prawdziwą dobroć i skromność. Kochali go podwładni, cenili i poważali klienci i dostawcy.

Niezupełnie osierocił On przedsiębiorstwo, które po sobie pozostawił. Syn Jego, p. Tadeusz Kiełbasiński, odziedziczywszy po ś. p. Ojcu swym wybitny talent organizacyjny i, korzystając z olbrzymiego doświadczenia, które Mu ś. p. Ojciec przekazał, poprowadzi niezawodnie przedsiębiorstwo ku dalszemu rozkwitowi.

W Zmarłym przemysł i handel tracią jednego z najdzielniejszych swych członków, a społeczeństwo prawego obywatela.

Cześć pamięci zacnego człowieka i zasłużonego obywatela!

## O uchylenie protokołów karnych za niewykupienie w terminie świadectw przemysłowych

Ze względu na trudności finansowe, zwłaszcza przedsiębiorstw handlowych, w miesiącu grudniu ub. r. Izba Przemysłowo-Handlowa w Warszawie zwróciła się do Ministerstwa Skarbu z prośbą o wydanie okólnika, polecającego władzom skarbo-

wym zaniechanie wdrażania dochodzeń karnych w wypadkach, gdy świadectwo przemysłowe na rok 1936 zostało wykupione przez przedsiębiorstwo handlowe lub przemysłowe, w terminie do dnia 15 stycznia 1936 roku.

## Odpowiedzi Redakcji

WP. J. Dzierżanowski w miejscu. Prem. Poż. Serbska z 1888 r. Nr. 2559/7 wylosowana do amortyzacji w jednym z ciągnięć poprzednich. Prem. Poż. Austriacka Czerw. Krzyża już dawno wycofana z obiegu i jest bezwartościowa.

Pozostałe premjówki nie zostały wylosowane i nie wygrały. WP. Olesiński w miejscu. Wylosowana do amortyzacji w jednym z ciągnięć poprzednich.

WP. Cieśla w miejscu. Wylosowana do amortyzacji w jednym z ciągnięć poprzednich.



# Giełda Pieniężna w Warszawie

(2.I. — 10.I.)

Okres sprawozdawczy cechowało większe ożywienie w dziedzinie papierów wartościowych, a to wskutek przewagi, chwilami dość znacznej, popytu nad podażą. Zdarzało się często, że o różne walory usilnie się dopytywano, lecz brak materiału udaremnił zawarcie, choć skromnych transakcyj.

Na rynku prywatnym wzmocniły się kursy pożyczek dolarowych, urzędowo nienotowanych.

W dziale banknotów zagranicznych dolary po pewnych wahanach większych zmian kursowych nie wykazały, natomiast marki niemieckie dążyły w kierunku zwykłym.

Na rynku metali szlachetnych ruble i dolary złote zwykowały, natomiast ruble srebrne miały tendencję w dalszym ciągu słabą.

Na rynku dewizowym wskutek tego, że okres sprawozdawczy był o wiele dłuższy od poprzedniego, obroty odpowiednio się zwiększyły.

Tendencja dla dewiz była mocniejsza, jak o tem świadczą wyższe notowania dewiz na Amsterdam, Londyn wraz z dewizami skandynawskimi, Madryt, Nowy Jork, Paryż i Zurich. Pozostałe dewizy, a mianowicie na Berlin, Brukselę i Pragę zmian kursowych nie wykazały.

Bez notowań znów pozostały dewizy na Gdańsk i Medjolan.

Bank Polski przy udziale innych banków codziennie i całkowicie pokrywał zapotrzebowanie.

Na rynku papierów państwowych usposobienie było lepsze, zwłaszcza w końcu okresu, gdy obroty były większe i ożywione.

Z pożyczek premjowych w dalszym ciągu specjalnie wyróżniał Dolarówkę, którą codziennie obracano.

Kursy normowały się niejednolicie w rezultacie kurs doznał nieznacznego osłabienia.

3% Prem. Poż. Budowlana była początkowo poszukiwana, lecz do transakcyj nie doszło. W końcu okresu dokonano nielicz-

nych obrotów po kursach dość wysokich.

4% Prem. Poż. Inwestycyjna była również mocniejsza, lecz transakcyj dokonano minimalną ilość.

5% Poż. Konwersyjna doznała poprawy, natomiast 5% Konwer. Poż. Kolejowa pozostała bez obrotów i notowań giełdowych.

Dla pożyczek dolarowych panowała tendencja mocniejsza.

6% Poż. Dolarowa, którą często się interesowano, z poprzedniego kursu 79.63 podniosła się do 81.

7% Poż. Stabilizacyjna również była mocniejsza. Obroty były liczne i ożywione, zwłaszcza w końcu, gdy przekroczyły dwukrotnie i wyżej obroty z poprzednich okresów.

7% i 8% listy zast. Państwowego Banku Rolnego oraz 5<sup>1</sup>/<sub>2</sub>%, 7% i 8% listy zast. i obligacje Banku Gospodarstwa Krajowego utrzymały się na dotychczasowym poziomie.

Na rynku prywatnych papierów lokacyjnych nastrój również panował lepszy.

Przedmiotem obrotów giełdowych były głównie 4<sup>1</sup>/<sub>2</sub>% listy zast. Ziemięskie oraz 5% listy zast. m. Warszawy z 1933 r.

Z listów zast. Ziemięskich zakupiono jedną partję 4% po 42, natomiast 4<sup>1</sup>/<sub>2</sub>% były przedmiotem codziennych obrotów po kursach stale się podnoszących.

Z listów zast. m. Warszawy jedno notowanie (57) uzyskiwały 4<sup>1</sup>/<sub>2</sub>%, większych natomiast obrotów dokonano 5% po kursach wyższych od poprzednich. Wreszcie 5% z 1933 r. były przeważnie zakupywane (często w większych partjach) po kursach wyższych, niż w końcu okresu poprzedniego. Odcinki po zł. 1000 były droższe od odcinków grubszych o 25 gr. na setce.

W dziale listów zast. prowincjonalnych panowała cisza. Kilka notowań osiągnęły 5% list. zast. m. Łodzi z 1933 r.

Kurs pozostał bez zmiany.

5% list. zast. m. Siedlec z 1933 r. notowano o zł. 1 wyżej, niż na

początku miesiąca poprzedniego 5% list. zast. m. Kalisza z 1933 r. nieco mocniejsze.

Listy zast. funtowe Tow. Kred. Przemysłu Polskiego, zwłaszcza 8%, były usilnie poszukiwane, lecz wobec zupełnego braku materiału, do transakcyj nie doszło.

Obligacjami m. st. Warszawy zainteresowanie było średnie. Tendencja była mocniejsza, zwłaszcza dla 6% VI poz. Również wyżej ceniono 6% VIII i IX poz. Wreszcie zakupiono jedną partję 5<sup>1</sup>/<sub>2</sub>% VII poz. po 54.50.

Na rynku akcyjnym panowała tendencja niejednolita.

Akcje Banku Polskiego z początkowego kursu 96.25 podniosły się do 99.50, lecz w końcu cofnęły się do 98. Również po kursach wyższych obiegały akcje Warsz. Tow. Kopalń Węgla oraz Starachowice.

Norbliny z początkowego kursu 34.25 podniosły się do 34.50 Ostrowieckie przy minimalnych obrotach pozostały bez zmiany, natomiast Lilpopy z kursu ultimowego r. z. 9 spadły znów do 7.60.

Akcje Warsz. Tow. Fabr. Cukru oraz Haberbusch doznały pewnego osłabienia.

Pozajtem interesowano się akcjami Modrzejewskimi, lecz do obrotów urzędowych nie doszło.

## Kursy nieurzędowe z końca okresu.

8% Poż. z 1925 r. (Dillon) 95<sup>5</sup>/<sub>8</sub>.  
7% Poż. Śląska 72.50, 7% Poż. m. st. Warszawy 71<sup>1</sup>/<sub>8</sub>. 5% Rent. Ziemska 57 w żądaniu, 56.50 w placeniu, 3% Rent. Ziemska w odcinkach po zł. 5000 — 63, po zł. 1000 — 63.50. 4<sup>1</sup>/<sub>2</sub>% listy zastawne Wileńskiego Banku Ziemięskiego 46 w żądaniu, 45 — w placeniu.

## Ruch kursów.

Dewizy: Amsterdam 359.40 — 360.30 — 360, Berlin 213.45. Bruksela 89.12 — 89.40 — 89.30 Kopenhaga 116.65 — 116.90. Londyn 26.06 — 26.21 — 26.19. Madryt 72.60. Nowy Jork 5.28<sup>5</sup>/<sub>8</sub> — 5.30<sup>5</sup>/<sub>8</sub> — 5.29<sup>3</sup>/<sub>8</sub>, Kłabel 5.28<sup>3</sup>/<sub>8</sub>

— 5.31<sup>3</sup>/<sub>8</sub>, Oslo 130.85 — 131.55 — 131.45. Paryż 35 — 35.01. Praga 21.96 — 21.98 — 21.97. Sztokholm 134.75 — 135.15 — 135.05, Zurich 172.05 — 172.70 — 172.50.

Papiery państwowe: 3% Prem. Poż. Budowlana 41.35 — 41.75 — 41.25, Dolarówka 52.60 — 53.50 — 53.15. 4% Prem. Poż. Konwersyjna 64.25 — 65. 6% Poż. konwersyjna 64.25 — 65. 6% Poż. Dolarowa 79.75 — 81. 7% Poż. Stabilizacyjna 64.13 — 65.38 — 65.50 (odcinki po dol. 500 — 64.38 — 65.88, po dol. 100 — 68 — 69).

## Prywatne papiery lokacyjne

Listy zast. Ziemięskie: 4% VI ser. 42. 4<sup>1</sup>/<sub>2</sub>% V ser. 45.50 — 46.75 — 46.50, listy zast. m. Warszawy: 4<sup>1</sup>/<sub>2</sub>% — 57, 5% — 59.75 — 59. 5% z 1933 r. — 53.50 — 54.50. 5% listy zast. m. Kalisza z 1933 r. — 42.63, 5% list. zast. m. Łodzi z 1933 r. 48.75, 5% listy zast. m. Siedlec z 1933 r. — 31. Obligacje m. st. Warszawy: 6% VI poz. 62, 6% VIII i IX poz. 58.50 — 58.75, 5<sup>1</sup>/<sub>2</sub>% VII poz. 54.50.

Akcje: Bank Polski 96.25 — 99.50 — 98, Warsz. Tow. Fabr. Cukru 33 — 33.25 — 33, Warsz. Tow. Kopalń Węgla 11.75 — 13 — 12.25, Lilpop 7.75 — 7.60, Norblyn 34.25 — 34.50, Ostrowieckie 18.50, Starachowice 31.25 — 32.50, Haberbusch 32.25 — 32.

## Rynek prywatny. Banknoty:

amerykańskie (Stan. Zjedn.) 5.29 — 5.31<sup>1</sup>/<sub>2</sub> — 5.29<sup>1</sup>/<sub>2</sub>, angielskie 26.06 — 26.20, austriackie 98.25 — 98.50 — 98.40, bułgarskie 5.50 — 5.30, czechosłowackie 19.15 — 19 — 19.30, francuskie 34.96 — 35.03 — 34.98, gdańskie 99 — 99.30 — 99, jugosłowiańskie 11.15 — 11, lotewskie 122 — 123, niemieckie 122 — 131 — 130, rumuńskie 2.66 — 2.70 — 2.67, sowieckie 270 — 300 — 277, szwajcarskie 172.05 — 172.50 włoskie 36 — 34.40.

Monety: rubel złoty 4.74 — 4.77<sup>1</sup>/<sub>2</sub>, rubel srebrny 1.60 — 1.54, dolar złoty 8.98<sup>1</sup>/<sub>2</sub> — 9.04<sup>1</sup>/<sub>2</sub> — 9.01<sup>1</sup>/<sub>2</sub>.

# LOSOWANIA

## 3% Premjowa Pożyczka Inwestycyjna z 1935 r.

### Em. II po zł. 100 w zlocie

Losowanie z dnia 7—9 stycznia 1936 r. Według tabeli wygranych B. (patrz Gazetę Giełdową i Losowań).

#### Wygrane.

(pierwsza cyfra oznacza Nr. serji, druga — obligacji).

Na zł. 500.000,—. S. 4100 Nr. 8

Na zł. 100.000,—. 21496 22

Na zł. 50.000,—. 18440 35

Po zł. 10.000,—. 454 37 3440 28 6369 19 6606 39 6785 30 10809 8 11376 34 12617 18 13966 1 14257 20 16887 9 17340 29 20599 50 20963 17.

Po zł. 5.000,—. 2 16 88 36 404 20 570 21 584 13 692 34 1436 44 1879 6 2151 13 2395 16 2675 18 2886 42 3721 10 4135 38 4308 14 5055 37 5435 11 5802 13 7142 8 7296 43 7851 30 8605 35 8878 34 8927 42 10014 32 10058 16 10398 10 10606 29 11355 11 11718 20 11926 5 12415 22 12509 21 12615 27 16430 27 16786 13 16954 37 17609 38 17691 49 17973 38 18562 1 19948 9 19961 37 20359 20 20840 26 21883 47 22767 41 22937 38.

Po zł. 2.000,—. 158 9 716 42 873 43 1070 23 2504 42 2507 23 2515 43 2571 16 2621 43 3120 48 3341 24 3371 43 3374 38 4283 4 4352 43 4517 14 4731 43 4788 42 4794 48 5043 40 5096 9 5132 43 5189 16 5493 5586 36 40 5696 42 5903 43 6043 36 6106 43 6356 16 6501 42 6605 5 6704 40 6719 38 6919 43 7427 23 7855 43 8204 24 8290 24 8517 14 9180 19 9486 50 9524 24 9720 16 9835 16 9972 19 11259 44 11532 9 12062 23 12284 43 12528 14 12742 4 13370 4 13376 48 13483 36 13866 19 14353 43 14355 50 14465 42 15005 19 15366 43 15488 42 16084 40 16720 5 16819 42 16970 48 17256 40 17306 5 17354 44 17807 9 17855 42 18362 40 18462 44 18551 38 18651 14 18830 24 19143 14 19399 36 19975 38 20216 42 20781 40 20793 48 20795 38 20803 5 20861 50 21023 44 21085 5 21264 9 21413 44 21557 50 21640 36 21703 40 21740 19 21869 50 22097 23 22171 40 22243 4 22475 4 22722 43 22756 40.

Dokończenie nastąpi.

(Dalszy ciąg losowań na str. 5)



# LOSOWANIA

(Dalszy ciąg)

## Bony Funduszu Inwestycyjnego

po zł. 25 wart. nom.

W dniu 9 stycznia 1936 roku wylosowane zostały do umorzenia Bony Funduszu Inwestycyjnego, oznaczone Nr.Nr.:

42 569 4454 11891 13068 26310 36053.

We wszystkich 10-ciu serjach,

wypuszczonych na podstawie rozporządzenia Ministra Skarbu z dnia 10 listopada 1933 r. (Dz. U. R. P. Nr. 89, poz. 694).

Wylosowane bony wykupywane są przez Kasy Urzędów Skarbowych po zł. 100 za bon 25-złotowy.

## 4% Premjowa Poż. Dolarowa III serji

(Dolarówka)

RESTANTY:

Na dol. 40.000,— Nr. 1101217.

Na dol. 12.000,— Nr. 100080.

Na dol. 8.000,— Nr. 980330.

Po dol. 3.000,— Nr.Nr.: 10395 398168 696272 804675 1081898.

Po dol. 1.000,— Nr.Nr.: 281966 585290 626551 779428 924206 985348 1156778 1221637 1269788 1457509.

Po dol. 500,— Nr.Nr.: 25690 75795 84323 164331 445694 466446 525197 583763 629372 721510 809710 889106 905688 971954 1072617 1366357 1379895 1423215.

Po dol. 100,— Nr.Nr.: 4530 5585 8384 10841 15544 19274 20223 31131 37777 49798 65831 67120 69532 73766 75563 76287

80582 104424 119114 121523 130797 135035 135995 170129 170286 177724 179017 181687 183810 189519 226759 263560 272521 277540

301003 303744 307435 309501 312543 321749 329491 328354 329438 330094 333646 346165 346356 354294 358297 368731

372381 383823 386886 388138 394812 422337 425954 428021 437475 446158 449531 449550 459801 462017 465597 482258

486624 492314 496138 497896 501640 507456 509417 512013 520119 534897 546567 560093 562022 562766 566131 576526

585654 598001 603204 607100 611666 614884 622022 634999 635541 639005 643174 662818 664740 670561 671214 685218

686758 689959 691330 693988 697811 699878 707020 709717 720345 723957 736302 752290 753596 773546 774081 774312.

775332 779547 791047 793313 795396 803825 804089 805048 808299 808826 827343 828592 840296 842211 856943 859364

862773 865411 866804 867865 869791 870478 885419 898454 899283 903387 906650 908701 916326 916380 919553 940702

944537 944609 949421 953591 956844 958520 958558 959682 961770 967914 971696 973559 976219 998897 1000098 1021997

1024283 1028663 1033856 1035044 1037254 1037846 1042417 1049718 1050299 1050777 1056199 1060313 1060939 1066999

1070180 1073222 1097544 1111345 1111679 1115877 1131662 1134492 1146681 1147781 1165498 1170012 1173170 1173390

1179336 1185374 1186363 1194625 1203813 1216291 1220220 1220982 1222347 1222908 1233061 1240092 1249289 1262769

1262911 1227078 1321043 1321053 1326330 1327064 1327082 1341583 1366037 1384261 1389274 1390197 1390340 1403126

1407084 1412360 1430414 1447719 1450819 1462519 1463295 1472682 1484428 1485434.

## TERMINARZ AKCJONARJUSZA

ZEBRANIA

18 stycznia.

Sp. Akc. M. Arct, Zakł. Wydawnicze w Warszawie — nadzwyczajne — o godz. 18-ej w lokalu Spółki w Warszawie przy ul. Nowy Świat 35.

20 stycznia.

Bank Naftowy, Sp. Akc. we Lwowie — nadzwyczajne — o godz. 11.30 w lokalu Banku we Lwowie, przy ul. Leona Sapiehy 3.

28 stycznia.

Lwowskie Tow. Akc. Browarów, Sp. Akc. we Lwowie — o godz. 16-ej w lokalu Spółki we Lwowie, przy ul. Kleparowskiej 18.

29 stycznia.

Karolewska Manufaktura Karol

Kröning i Ska Sp. Akc. — nadzwyczajne — o godz. 18-ej w lokalu Zarządu w Łodzi przy ul. 6-go Sierpnia 5.

30 stycznia

„Krakus“, Przem. Spirytusowy i Chemiczny, Sp. Akc. w Krakowie — o godz. 12-ej w sali posiedzeń Banku Dyskontowego Warszawskiego, Sp. Akc., Oddział w Krakowie, Rynek Główny 25.

4 lutego

Fabr. Portland-Cementu „Klucze“, Sp. Akc. — o godz. 11-ej w lokalu Spółki w Kluczach, pow. olkuski oraz nadzwyczajne o godzinie 11.30.

# Towarzystwo Zakładów Żyrardowskich S. A.

zawiadamia, że w 13-em losowaniu 5% obligacji Towarzystwa Zakładów Żyrardowskich S. A., w dniu 2 stycznia 1936 r., wylosowane zostały następujące obligacje:

Nr. Nr. 64 170 220 266 335 338 348 382 465 553 616 630 666  
680 703 710 713 755 761 861 862 887 939 956 983 989 990 1223 1239  
1317 1361 1388 1407 1418 1461 1481 1486 1524 1542 1554 1567 1570  
1622 1626 1643 1652 1684 1717 1724 1734 1754 1967 1983 2018 2050  
2101 2113 2129 2178 2226 2330 2352 2368 2446 2486 2525 2559  
2584 2613 2694 2707 2740 2826 2835 2837 2861 2951 3045 3071 3083  
3093 3109 3120 3195 3224 3257 3263 3371 3415 3427 3459 3491 3505  
3536 3543 3549 3553 3561 3571 3587 3735 3799 3847 3853 3894 3895  
3937 3978 3992 4007 4029 4058 4087 4094 4107 4133 4153 4172 4173  
4180 4222 4303 4316 4387 4459 4471 4493 4626 4642 4686 4722 4727  
4758 4795 4952 4969 4971 4980 4994 5021 5023 5043 5066 5096 5113  
5189 5250 5260 5278 5298 5343 5366 5388 5409 5417 5440 5442 5475  
5476 5478 5493 5504 5551 5574 5582 5665 5669 5672 5711 5731 5737  
5787 5792 5796 5855 5875 5951 5957.

Wyplacanie należności za wylosowane obligacje według nominalnej wartości (500 złotych za 500 rubli po konwersji), rozpocznie się z dniem 1 kwietnia 1936 r. w biurach Towarzystwa w Warszawie, ul. Traugutta 8. Z tym dniem ustaje oprocentowanie wymienionych wyżej obligacji.

## Zastrzeżone papiery

Urząd Długów Państwa.

zawiadamia, że Sąd Okręgowy, Wydział V w Warszawie wzbrownił wszelkich wypłat oraz dokonywania jakichkolwiek transakcyj następującymi obligacjami 5% państwowej pożyczki konwersyjnej z 1924 r.:

1) postanowieniem z dnia 1.II. 1935 r. Nr. V. Co. 562/34 obligacjami: 2 szt. nominalnej wartości każda po zł. 500.— Nr.Nr.: 4116603 i 4116605 oraz 1 szt. nominalnej wartości zł. 10.— Nr. 2124409,

2) postanowieniem z dnia 10. IV.1935 r. Nr. V. Co. 1519/34 — obligacjami: 3 szt. nominalnej wartości każda po zł. 100 Nr.Nr. 4297039 do 4297041 włącznie i 1 szt. nominalnej wartości zł. 50 Nr. 3287802 oraz świadectwem ułamkowym tejże pożyczki 1 szt. nominalnej wartości zł. 5.— Nr. 121672,

3) postanowieniem z dnia 30. VII.1935 r. Nr. V. Co. 1445/33 — obligacjami: 24 szt. nominalnej wartości każda po zł. 50,— Nr.Nr. 531224 do 531247 włącznie oraz świadectwem ułamkowym tejże pożyczki 1 szt. nominalnej wartości zł. 3, Nr. 56804.

Pozatem Sąd Okręgowy Wydział V w Warszawie uchylił zakaz dokonywania wypłat i transakcyj co do następujących obligacji: 5% państwowej pożyczki konwersyjnej z 1924 r.:

1) postanowieniem z dnia 3.X. 1935 r. Nr. V. Co. 1541/33 co do obligacji: 8 szt. nominalnej wartości każda po zł. 500 Nr.Nr. 4143233 do 4143240 włącznie,

2) postanowieniem z dnia 12. XI.1935 r. Nr. V. Z. 3996/30 co do obligacji: 2 szt. nominalnej wartości każda po zł. 500 Nr. 4066521 i 4066522.

Zastrzeżenia Urzędu Śledczego

Urząd Śledczy ostrzega przed zamianą lub realizacją:

3% Prem. Poż. Budowlanej Nr. 161224.

3% Prem. Poż. Inwestycyjnej Em. I

Ser. 14782 Nr. 27 Ser. 14785 Nr. 32—33.

3% Prem. Poż. Inwestycyjnej Em. II

Ser. 14221 Nr. 47 Ser. 14222 Nr. 29—30.

4% Prem. Poż. Dolarowej Ser. III

Nr. Nr. 395319 435702 612115 612117 612128 623270 623306 630237 941775.

Zastrzeżenia Sądowe

Wydział V Cywilny Sądu Okręgowego w Warszawie wzbrownił wypłat oraz dokonywania jakichkolwiek transakcyj.

5% Państw. Poż. Konwers. z 1924 r.

Po zł. 100 — Nr. 4239865—69

Po zł. 50 — Nr. 531224 — 47 3380313.

Po zł. 10 — Nr. 3601222—26

Na zł. 5 — Nr. 130701.

5% Państw. Poż. Konwersyjnej z 1924 r.

Na zł. 1000 — Nr. 4332257.

6% Poż. Narodowej

Po zł. 50 — Nr. 1144402—4.

Akcjy Tow. Starochowickich Zakładów Górniczych

W. n. zł. 50 — Nr. 77435 — 6.

Urząd Śledczy odwołuje zastrzeżeni, dotyczące

4% Prem. Poż. Dolarowej Nr. 683354.

Urząd Śledczy K. 2—749/35,

K. 54—59/35, K. 2—4/36 K. 2—11/36 z dn. 3, 4, 7 i 8.I.1936

roku).

Po zł. 3 — Nr. 56804 342568—69.

Po zł. 1 — Nr. 536600—01.

Wydział V Cywilny Sądu Okręgowego w Warszawie unieważnił

5% Pol. Poż. Państwową z 1918 r.

Na mk. 500 — Nr. 44103. (Monit. Pol. Nr. 2 z dn. 3:I 1936).

Uprzejmie upraszamy o uregulowanie należności za prenumeratę za I kwartał r. b.



Tabela wartości kuponu bieżącego od następujących papierów procentowych:

Nazwa papieru procentowego	Lata pła-ty nośnej	Styczeń																												
		16	7	1	19	0	21	22	23	24	25	26	27	28	29	30/31														
4 1/2% L. Z. Poznańskiego Ziemstwa Kredytowego	1 1/2	0.16866	0.17777	0.18888	0.20	0.21111	0.22222	0.23333	0.24444	0.25555	0.26666	0.27777	0.28888	0.30	0.31111	0.32222														
4 1/2% L. Z. Tow. Kred. m. Warszawy, Łodzi, Poznań, Ziem. Kredyt, Wileńskiego B. Z.	..	0.1875	0.20	0.2125	0.225	0.2375	0.25	0.2625	0.275	0.2875	0.30	0.3125	0.325	0.3375	0.35															
5% Poż. Konwulsyj. Konwers. Poż. Kolejowa, Państw. B-ku Rolnego (40 i pół letnie)	..	0.20833	0.22222	0.23611	0.25	0.26388	0.27777	0.29166	0.30555	0.31944	0.33333	0.34722	0.36111	0.375	0.38888															
5 1/2% Poż. Narodowa. Oblig. m. st. Warszawy	..	0.22916	0.24444	0.25972	0.275	0.29027	0.30555	0.32083	0.33611	0.35138	0.36666	0.38194	0.39722	0.4125	0.42777															
7% L. Z. i Oblig. Meljoracyjne Państw. B-ku Rolnego, Oblig. Mieszkalowe m. Poznania	..	0.25	0.26666	0.28333	0.30	0.31666	0.33333	0.35	0.36666	0.38333	0.40	0.41666	0.43333	0.45	0.46666															
8% Poż. z 1925 r. dolarowa (Dillon), Oblig. Banku Gosp. Kraj. (Ulen w dolarach), L. Z. Państw. B-ku Rohn, Poż. Szkoła m. st. Warszawy	..	0.29166	0.31111	0.33055	0.35	0.36944	0.38888	0.40833	0.42777	0.44722	0.46666	0.48611	0.50555	0.525	0.54444															
3% Prem. Poż. Budowlana zł. 50.	1 1/2 - 1/8	0.6875	0.691666	0.695833	0.70	0.704166	0.708333	0.7125	0.716666	0.720833	0.725	0.729166	0.733333	0.7375	0.741666															
4% Prem. Poż. Dolarowa (Dolarówka) dol. 5	..	0.09166	0.09292	0.09277	0.09338	0.09388	0.09444	0.095	0.09555	0.09611	0.09666	0.09722	0.09777	0.09833	0.09888															
7% Oblig. Zagr. m. st. Warszawy (dolarowe)	..	3.20833	3.22777	3.24722	3.26666	3.28611	3.30555	3.325	3.34444	3.36388	3.38333	3.40277	3.42222	3.44166	3.46111															
4% Poż. Inwestycyjna, Oblig. Komunalne i Kolejowe B-ku Gosp. Kraj.	1/4 - 1/10	1.16666	1.17777	1.18888	1.20	1.21111	1.22222	1.23333	1.24444	1.25555	1.26666	1.27777	1.28888	1.30	1.31111															
4 1/2% Oblig. B-ku Gosp. Krajowego	..	1.125	1.325	1.3375	1.35	1.3625	1.375	1.385	1.40	1.415	1.425	1.4375	1.45	1.4625	1.475															
5 1/2% L. Z. Tow. Kred. Miejsk. we Lwowie	..	1.45833	1.47222	1.48611	1.50	1.51333	1.52777	1.54166	1.55555	1.56944	1.58333	1.59722	1.61111	1.625	1.63888															
6% Poż. Dolarowa z 1920 r.	..	1.75	1.76666	1.78333	1.80	1.81666	1.83333	1.85	1.8666	1.88333	1.90	1.91666	1.93333	1.95	1.96666															
7% Oblig. B-ku Gosp. Kraj., L. Z. Tow. Kred. Przemysłu Polskiego (w funtach)	..	2.04166	2.06111	2.08055	2.10	2.11944	2.13888	2.15833	2.17777	2.19722	2.21666	2.23611	2.25555	2.275	2.29444															
8% Oblig. B-ku Gosp. Kraj. bankowe Przemysłu Polsk. (w funtach), Oblig. m. Poznania z 1926 r. i 1929 r.	..	2.1875	2.20833	2.22916	2.25	2.27083	2.29166	2.3125	2.33333	2.35416	2.375	2.39583	2.41666	2.4375	2.45833															
7% Poż. Stabilizacyjna z 1927 r.	1/2 - 1/10	2.33333	2.35555	2.37777	2.40	2.42222	2.44444	2.46666	2.48888	2.51111	2.5333	2.55555	2.57777	2.60	2.62222															
4% L. Z. Akc. B-ku Hipot. we Lwowie, Oblig. m. Krakowa	1/2 - 1/10	1.76944	1.78888	1.80833	1.82777	1.84722	1.86666	1.88611	1.90555	1.925	1.94444	1.96388	1.98333	2.00277	2.02222															
4 1/2% L. Z. Akc. B-ku Hipotecz. we Lwowie	1/2 - 1/10	0.83333	0.84444	0.85555	0.86666	0.87777	0.88888	0.90	0.91111	0.92222	0.93333	0.94444	0.95555	0.96666	0.97777															
5 1/2% Oblig. Polsk. Banku Komunal. II - IV, L. Z. Akc. B-ku Hipotecz. we Lwowie	..	0.9375	0.95	0.9625	0.975	0.9875	1.0	1.0125	1.025	1.0375	1.05	1.0625	1.075	1.0875	1.10															
7% Poż. Zaogr. w latach włoskich	..	1.04166	1.05555	1.06944	1.08333	1.09722	1.11111	1.125	1.13888	1.15277	1.16666	1.18055	1.19444	1.20833	1.22222															
3% Państw. Renta Ziemiska	1/6 - 1/12	1.45833	1.47777	1.49722	1.51666	1.53611	1.55555	1.575	1.59444	1.61388	1.63333	1.65277	1.67222	1.69166	1.71111															
5% Śląska Poż. z 1928 r. (w dolarach), Oblig. m. Poznania z 1928 r.	..	0.375	0.38333	0.39166	0.40	0.40833	0.41666	0.425	0.43333	0.44166	0.45	0.45833	0.46666	0.475	0.48333															
7% L. Z. Kred. Ziem. w Warszawie	1/2 - 6 - 2 1/2 - 1/2	0.625	0.63888	0.65277	0.66666	0.68055	0.69444	0.70833	0.72222	0.73611	0.75	0.76388	0.77777	0.79166	0.80555															
4% L. Z. Kred. Ziem. w Warszawie	1/2 - 6 - 2 1/2 - 1/2	0.875	0.89444	0.91388	0.93333	0.95277	0.97222	0.99166	1.01111	1.03055	1.05	1.06944	1.08888	1.10833	1.12777															
4 1/2% L. Z. Konw. Banku Gosp. Kraj. L. Z. Tow. Kred. Ziemsk. we Lwowie	..	0.26666	0.27777	0.28888	0.30	0.31111	0.32222	0.33333	0.34444	0.35555	0.36666	0.37777	0.38888	0.40	0.41111															
6 1/2% L. Z. Konw. Banku Gosp. Kraj. L. Z. Tow. Kred. Ziemsk. we Lwowie	..	0.30	0.3125	0.325	0.3375	0.35	0.3625	0.375	0.3875	0.40	0.4125	0.425	0.4375	0.45	0.4625															
8% L. Z. Banku Gosp. Kraj.	..	0.40	0.41666	0.43333	0.45	0.46666	0.48333	0.50	0.51666	0.53333	0.55	0.56666	0.58333	0.60	0.61666															
4% L. Z. Banku Gosp. Kraj. Oblig. Budowlanej Banku Gosp. Krajowego	80 - 6 - 3 1/2 - 1/2	0.53333	0.55555	0.57777	0.60	0.62222	0.64444	0.66666	0.6888	0.71111	0.73333	0.75555	0.77777	0.80	0.82222															
7% L. Z. Banku Gosp. Kraj. Oblig. Budowlanej Banku Gosp. Krajowego	..	0.17777	0.18888	0.2	0.21111	0.22222	0.23333	0.24444	0.25555	0.26666	0.27777	0.28888	0.30	0.31111	0.32222															
8% L. Z. Banku Gosp. Kraj. Oblig. Budowlanej Banku Gosp. Krajowego	..	0.2	0.2125	0.222	0.227	0.235	0.244	0.255	0.265	0.275	0.285	0.295	0.305	0.315	0.325															
U W A G A : Pecyzyjnie od dnia 10 lipca 1934 r. obowiązują następujące zamienniki obliczeniowe dla papierów wartościowych i wartości kuponu bieżącego w złotych w zlotce z 1924 r. oraz w walutach obcych: zł. w zł. 100 z 1924 r. = zł. 172, 100 franków francuskich = zł. 35, 100 fr. szwajcarskich = zł. 172, 1 funt sterling = zł. 8,90; 2) dla 6% Poż. Dolarowej z 1919/20 r. oraz 8% list. zaogr. dolarowego kursu tranżakcyjnego w Warszawie z dnia tranżakcji Kupon oblicza się w jednostkach i danymi dziesiętnych od 100 wart. nom., z wyjątkiem 3% Prem. Poż. Budowlanej, obliczanej od zł. 50 oraz 4% Prem. Poż. Dolarowej od dol. 5.	..	0.31111	0.33055	0.35	0.36888	0.38888	0.40833	0.42777	0.44722	0.46666	0.48555	0.50555	0.525	0.54444	0.56388															
U W A G A : Pecyzyjnie od dnia 10 lipca 1934 r. obowiązują następujące zamienniki obliczeniowe dla papierów wartościowych i wartości kuponu bieżącego w złotych w zlotce z 1924 r. oraz w walutach obcych: zł. w zł. 100 z 1924 r. = zł. 172, 100 franków francuskich = zł. 35, 100 fr. szwajcarskich = zł. 172, 1 funt sterling = zł. 8,90; 2) dla 6% Poż. Dolarowej z 1919/20 r. oraz 8% list. zaogr. dolarowego kursu tranżakcyjnego w Warszawie z dnia tranżakcji Kupon oblicza się w jednostkach i danymi dziesiętnych od 100 wart. nom., z wyjątkiem 3% Prem. Poż. Budowlanej, obliczanej od zł. 50 oraz 4% Prem. Poż. Dolarowej od dol. 5.	..	0.35555	0.37777	0.4	0.42222	0.44444	0.46666	0.48888	0.51111	0.53333	0.55555	0.57777	0.60	0.62222	0.64444															
U W A G A : Pecyzyjnie od dnia 10 lipca 1934 r. obowiązują następujące zamienniki obliczeniowe dla papierów wartościowych i wartości kuponu bieżącego w złotych w zlotce z 1924 r. oraz w walutach obcych: zł. w zł. 100 z 1924 r. = zł. 172, 100 franków francuskich = zł. 35, 100 fr. szwajcarskich = zł. 172, 1 funt sterling = zł. 8,90; 2) dla 6% Poż. Dolarowej z 1919/20 r. oraz 8% list. zaogr. dolarowego kursu tranżakcyjnego w Warszawie z dnia tranżakcji Kupon oblicza się w jednostkach i danymi dziesiętnych od 100 wart. nom., z wyjątkiem 3% Prem. Poż. Budowlanej, obliczanej od zł. 50 oraz 4% Prem. Poż. Dolarowej od dol. 5.	..	0.44444	0.46666	0.48888	0.51111	0.53333	0.55555	0.57777	0.60	0.62222	0.64444	0.66666	0.68888	0.71111	0.73333															

REDAKCJA: Al. Jerozolimskie 93 m. 2, tel. 6-38-19. Redaktor przyjmuje we wtorki i piątki od g. 5-6. ADMINISTRACJA: w D/B Zjednoczonych Bankowców Antoni Pawlikowski i S-ka w Warszawie ulica Mazowiecka Nr. 7, telefon 220-70 - Konto P. K. O. Nr. 27111. Warunki prenumeraty w Warszawie i na prowincji: Rocznie zł. 20.- Półrocznie zł. 10.- Kwartalnie zł. 5.- Miesięcznie zł. 1.80. Zagranicą rocznie zł. 24.- Numer pojedynczy 50 groszy. Cena ogłoszeń: 1 strona zł. 800.-; 1/2 strony zł. 450.-; 1/4 strony zł. 250.-; 1/8 strony zł. 150.-; 1/16 strony zł. 100. Drobne ogłoszenia: po zł. 1 za wiersz milim. lub jego miejsce. Redaktor: Maksymilian Polikier. Zakł. Graf. E. i Dr. K. Kozińskich. Wydawca: Helena Polikierowa.