

# GAZETA GIELDOWA I LOSOWANA

tygodnik finansowo-giełdowy i gospodarczy  
wychodzi co robota

## Rekonwalescencja franka francuskiego

Niepodobna twierdzić, że frank francuski po dewaluacji „wyzdrowiał“ zupełnie; jest on obecnie rekonwalescentem. Objawy osłabienia nie znikły, a nawet niektóre wystąpiły dość silnie.

Przede wszystkim, budżet publiczny nie jest zrównoważony. Bieżący — zamknięty zostanie, jak to oświadczył komunikat urzędowy, niedoborem 6 milj. fr.; budżet na rok przyszły — budżet zwyczajny — wykazuje deficyt 3,5 milj. fr., nie licząc niedoboru kolejowego, który zobowiązany jest pokryć. Wreszcie, rząd będzie musiał dokonać wydatków nadzwyczajnych na sumę jak to obliczył minister finansów, z górą 15 milj. fr., z czego przeszło 8 milj. fr. na zbrojenia.

Ażeby te kolosalne sumy pokryć, rząd francuski będzie musiał, oczywiście, przeprowadzić na rynku wewnętrznym odpowiednio wielkie operacje kredytowe. Wzmoczone wpływy skarbowe, wskutek poprawy gospodarczej i podniesienia podatków, tylko z niewielkim sukcesem przyjąć mogłyby skarbowi. Ta jednak perspektywa olbrzymich pożyczek wewnętrznych przejmuje lękiem warstwę kapitalistów, tym bardziej, że pewne napięcie strajkowe — zresztą rozmyślnie rozdmuchiwane przez prasę opozycyjną w kraju i prasę hitlerowską i faszystowską zagranicą — nie ustaje.

Trwożliwi wyrażają wątpliwość, czy wogóle taka suma mogłaby być drogą pożyczek zebrana i nie cofają się przed rozpuszczeniem nogłosek, że rząd, mając, dzięki nowej ustawie, po słuszne narzędzie w banku emisyjnym, będzie mógł pełną garścią czerpać z kas bankowych banknoty, których dostarczy usłuzna maszyna drukarska. Inaczej mówiąc, zapowiadają inflację pieniężną i tym samym szerzą nieufność do franka.

Inni skwapliwie uwydatniają każdą zwyżkę cen. Niewątpliwie, ceny się podniosły: sprawiła to dewaluacja, zwyżka cen światowych, celowo przeprowadzone przez rząd podniesienie cen zboża na rynku wewnętrznym i podwyższenie plac. Ale dla różnych względów, którymi tu zajmować się niepodobna, zwyżkowały przeważnie ceny hurtowe, mniej zaś detaliczne, w każdym zaś razie zwyżka ta nie pochłonęła marży 43%, którą dała dewaluacja. O fali zwyżkowej jednak wielkim głosem i z

jeszcze większą przesadą rozprawią ci przedsiębiorcy, którzy ta zwyżka jest na rękę, oraz ta prasa krajowa i zagraniczna, która przejaskrawia wiadomości o t. zw. wrzeniu socjalnym.

Wrzawa wszakże, którą podłoszą dokoła faktów zwyżki cen, utwierdza w szerokich kołach przeświadczenie, że dewaluacja była operacją zbędną, która nie osiągnęła tego, dla czego została zrobiona, mianowicie: przystosowania poziomu cen wewnętrznie krajowych do światowych. Tak więc, istotna przyczyna przeddewaluacyjnego kryzysu franka rzekomo pozostała i w dalszym ciągu niszcząco działać musi na podstawy franka.

Od tych wywodów „rozumo-

wanych“ do rozpuszczania pogłosek alarmujących krok jeden. Opowiadano więc dość uparczywie, tak że minister finansów wydał komunikat, grożący karąmi za lansowanie fałszywych wiadomości — o zamiarze rządu dokonania jakoby ponownej dewaluacji lub też wprowadzenia ograniczeń dewizowych.

Cóż warte są przytoczone wyżej „rozumowane“ wywody? Czy istotnie sytuacja cen i finansów państwowych we Francji jest tego rodzaju, że zagraża obecnemu parytetowi franka?

Co do cen, to zaznaczyliśmy w sposób ogólnikowy już wyżej, że poziom wewnętrznie-krajowy nie przekracza — o ile chodzi o towary najważniejsze — pozio-

mu cen w krajach, z którymi Francja konkuruje bądź na rynkach międzynarodowych, bądź na swym rynku krajowym. Uzasadnienie statystyczne tego twierdzenia w ramach obecnego artvkułu jest niemożliwe. Wystarczy tu, być może, powołać się na fakt, że ucichły we Francji zupełnie tak głośnie przed dewaluacją skargi na konkurencję zagraniczną.

Co się zaś tyczy zaciągnięcia pożyczek na pokrycie wielkich wydatków państwowych, to wobec tej trudności znajdują się wszystkie prawie rządy w chwili obecnej. Niewatłiwie, trudności francuskie są szczególnie duże ze względu na wielkość potrzebnych sum i nastrój nerwowy w rynku kapitałowego.

Ale, z jednej strony, prowadzone są, jak słyhać, rokowania ze Stanami Zjedn. o pożyczkę bardzo znaczną i mówią o kwocie 950 milj. dol.

Z drugiej strony, skarb ma przystąpić do prowadzenia, na wzór amerykański i angielski, polityki „open market“ (otwarty go rynku). Jak wiadomo, polityka ta polega, między innymi na tym, że bank emisyjny skupuje na rynku bony skarbowe i w ten sposób nasyca dowolnie rynek gotówką i obniża stopę procentową. Gdy cel ten został osiągnięty i rynek już chciwie poszukuje lokat, skarb stopniowo wypuszcza coraz nowe emisje bonów. A gdy stopa procentowa zaczyna ujawniać tendencję zwyżkową, bank emisyjny znowu interwenjuje przy pomocy zakupów.

Tą drogą skarb zwolna lokuje na rynku duże kwoty krótkoterminowych bonów — na bardzo tani procent i nie napotyka na żadne trudności przy prolongowaniu bonów w terminie płatności. Od czasu do czasu, kiedy chwila jest odpowiednia, rząd przystępuje do konsolidowania tego długu płynnego na obligacje długoterminowe. Wtedy to zostaje ogłaszana subskrypcja na pożyczkę publiczną.

Tej metody, tak doskonałe funkcjonującej w Stanach Zjedn. i w W. Brytanii, ma użyć rząd francuski. Rzecz prosta, że powodzenie jej w warunkach obecnych francuskiego rynku — przysądzać niepodobna.

Oprócz pogłosek, o których wyżej było mowa, istnieje symptom widomy i namacalny pew-

### FABRYKA WYROBÓW TRYKOTOWYCH I DZIANYCH L. PLIHAL i S-ka ŁÓDŹ, UL. KRZEMIENIECKA 10

#### SKLEPY WŁASNE:

W Łodzi, przy ul. Piotrkowskiej Nr. 100 — telef.	226-63
„ „ „ „ „ „ „ 36 „	228-32
„ „ „ „ „ „ „ 288 „	173-60
W Warszawie, przy ul. Marszałkowskiej Nr. 115	
	telef. 6-48-08
„ „ „ „ Nalewki Nr. 28 „	11-48-08
„ „ „ „ Chłodnej Nr. 12 „	6-48-00
W Wilnie, przy ul. Mickiewicza Nr. 15 „	14-75

#### PRZEDSTAWICIELE:

Edmund Busse, Gdańsk, Engl. Damm 9
M. Hildebrand, Warszawa, ul. Złota 56 a.
L. Zimnawoda, Katowice, ul. Piastowska 7/3
R. Eger, Bydgoszcz, ul. Śniadeckich 6
A. Dworman, Dom Agenturowo-Komisowy, Lwów, ul. Jagiellońska 20/22
J. Rosenzweig, Przemyśl, ul. Słowackiego 16
D. May, Kraków, ul. Grodzka 63
B. Zygielwaks, Lublin, ul. Sieroca 7
Aron Szenfeld, Radom, ul. Żeromskiego 21
M. Zylberklang, Łódź, ul. P. O. W. Nr. 7.



nego braku zaufania do stałości franka: jest nim wysoki report dolara i funta. Np. report trzy-miesięczny funta wynosi mniej więcej 2 fr., co stanowi około 8% w stosunku rocznym.

Ale nie trzeba zapominać, że obecny kurs franka znajduje się pośrodku granic, wyznaczonych przez ustawę dewaluacyjną; do najniższego punktu, przewidzianego przez tę ustawę, daleko jeszcze. Jeżeli bowiem frank miałby spaść do poziomu legalnego najniższego t. j. do zawartości 43 miligr. złota 900/1000 próby.

to poziom ten odpowiadałby relacji fr. 111,75 za 1 funta (założony, że 1 funt = dol. 4.86 2/3). Ponieważ obecny kurs funta wynosi około fr. 105.15, to uwzględniając niwszy report fr. 2, otrzymalibyśmy kurs fr. 107.15 — daleki, jak widzimy, od legalnej granicy fr. 111,75.

Poza tym, tak duży report nie musi w całości być wynikiem nieufności do franka i dziełem spekulacji. Jest on prawdopodobnie także skutkiem zwykłej cen surowców na rynkach światowych. Przemysłowcy i hurtow-

nicy zaopatrują się w miedź, cynk, ołów, nikiel, kauczuk i t. d. na wielką skalę, licząc na dalszą zwykłość. Dla regulowania pokrycia zawierają dewizowe transakcje na termin lub tylko asekurują sobie kursy. Te wielkie zakupy surowców w dużej części niewątpliwie sprawiają napięcie reportu.

Jakkolwiek bądź, trzeba by do tej dozy wyobraźni lub złej woli, aby mówić dzisiaj o kryzysie franka. Trzeba także mieć na uwadze, że wszelkie ataki spekulacji na walutę francuską połą-

zione są z ogromnym ryzykiem. Spekulacja bowiem ma przeciw sobie nie tylko francuski Fundusz Stabilizacyjny, ale solidarną pomoc funduszu amerykańskiego, brytyjskiego, szwajcarskiego, a w ostatnich dniach i holenderskiego. W tych warunkach waluta francuska w zasadzie mogłaby się obniżyć, ale dopiero po dłuższym czasie, gdy by się okazało, że sytuacja gospodarcza i finansowa kraju tego wymaga.

E. R. T.

## Najstarsza fabryka mebli KAROL WUTKE, Łódź, Cegielniana 42

Wbrew przekonaniom opinii, nieledwie tradycji, którą cieszy się Łódź, jako największy ośrodek tylko przemysłu włókienniczego w Polsce, istnieją w tym mieście, w ukryciu, coppers i niedostatecznie w całym kraju znane, i inne, ciekawe, oraz na wielką skalę zorganizowane zakłady przemysłowe. I tak w naszych wędrówkach po tym pracowitym mieście natrafiamy na świetnie zorganizowaną fabrykę mebli oraz warsztat tapicersko-dekoracyjny pod firmą „Karol Wutke“, Łódź Cegielniana 42. W trzecim pokoleniu prowadzi ją obecnie młody, bardzo energiczny dyr. Eugeniusz Seidel, który w pełnym zrozumieniu zależności, jaka istnieje między nowoczesną architekturą domów, a wykończeniem wnętrza mieszkań, zmodernizował swój zakład i dostosował go do wymagań obecnie kupującej publiczności i jego często skromnych warunków materialnych. Fabryka, która istnieje od roku 1865, zatrudnia obecnie około 60 rzemieślników.

Zaczynamy zwiedzanie od składów „surowca“. Oto leżą sosna i buczyna, jawor i jesion, orzech, brzoza, dębina. Kardynalnym warunkiem dla tych gatunków jest cięcie drzewa zimą, gdyż tylko takie, jako pozbawione sęków i robactwa, nadaje się do wyrobu mebli. Tuż obok umieszczona jest suszarnia, w której suszą się kłody, przeznaczane do dalszej obróbki. Z kolei wysuszone już bale i deski drogą mechaniczną zostają pocięte na deski mniejsze i większe, po raz pierwszy już nieco sheblowane i wygładzone. W warsztatach odpowiednia temperatura jest najwyższym nakazem ze względu na fornierowanie i polerowanie drzewa. Szczególnie przy tej ostatniej czynności niedopuszczalny jest nawet najlżejszy przewiew czy przeciąg. Następne stadium pracy to sklepanie poszczególnych części desek, które po tym nabie-

rajają większej wytrzymałości oraz nie ulegają skrzywieniu i wypaczeniu. Teraz powoli nabierają deski kształtów drzwi, blatów stołów, oparć czy formy łóżka, a sklezione z kilku części, po raz pierwszy zostają pokryte na ukos t. zw. ślepym fornierem (w języku technicznym nazywa się ta czynność „szperowaniem“). Części w ten sposób 2 razy spreparowane, wchodzi pod prasę między dwie nagrzane blachy cynkowe, które ostatecznie spajają wszystkie dotychczasowe warstwy drzewa, oraz wyciskają na zewnątrz nadmiar niepotrzebnego kleju. Po wyjściu z pod prasy, czyli po

raz, wzgl. bardzo zdolnego stolarza, którego kunszt rzemieślniczy graniczy już ze sztuką. Jeśli chodzi o sklepanie lub fornierowanie części wygiętych, to służy do tego celu gumowa ręczna prasa, sprowadzona specjalnie przez firmę z zagranicy, która choć prosta w pomysłach, oddaje nieocenione usługi.

Wreszcie zestawiony już mebel ulega ostatecznemu wykończeniu, a więc starannemu polerowaniu, naklejeniu części rzeźbionych, które jako powierzoneby polerującemu robotnikowi w montowaniu zamków, etc.

Dzięki uprzejmości dyr. Sei-



przejściu najważniejszej pracy przygotowawczej, drzewo, pokryte już pierwszymi fornierami, posiada idealnie równą powierzchnię i nadaje się do głównego i ostatecznego fornierowania, czyli pokrycia jednym z egzotycznych fornirów, po czym poszczególne części zostają zmontowane w całość i ulegają wreszcie polerowaniu oraz wykończeniu.

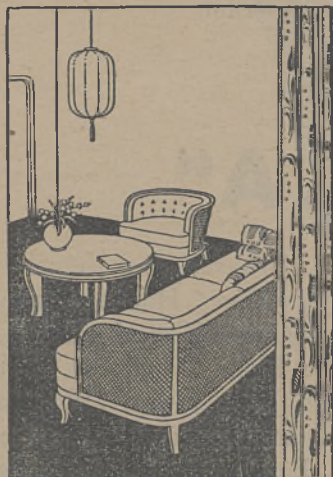
Dodać jeszcze należy, że części zaokrąglone lub ukośne, jak np. nogi krzesła, czy nogi stołów, których maszyna nie jest w stanie odpowiednio precyzyjnie obrobić, przechodzą przez ręce specjalnego rzeźbia-

dla, zwiedzamy składy firmy „Karol Wutke“, które posiadają ponad sto kompletów pokojów sypialnych, stołowych, gabinetów, modnych obecnie pokojów mieszkalnych, oraz wiele pojedynczych mebli o oryginalnych formach i estetycznym zestawieniu egzotycznych fornirów — a wszystko w cenach przystępnych, gdyż one to najbardziej przyciągają kupującą dziś publiczność. Jest to zresztą signum temporis, do którego świetnie przystosowała się firma, dając najlepszy towar za najniższą cenę i rezygnując z wielkich zarobków na korzyść zwiększonego obrotu.

Specjalną naszą uwagę zwraca wielki wybór pięknie wykonanych mebli stylowych, komplety mebli nowoczesnych, według projektów architektów miejscowych i zagranicznych, wśród których może najoryginalniejsza jest stylizowana na modern sypialnia zakopiańska, dalej sypialnia szlafłakowa, w pięknym, zielonym kolorze inkrustowana brązowym orzechem, precyzyjnie wykonane komplety z t. zw. ptasiego oczka, śliczne gabinety palisandrowe, modne dzisiaj klubowe fotele z trzciniowym oparciem, estetyczne, w prostych liniach utrzymane pokoje stołowe, pojedyncze oryginalne stoliczki, modne małe domowe bary, wykładane szkłem i marmurem — oraz wiele, wiele innych ciekawych w pomysłach, a nie drogich mebli pojedynczych. Dodać jeszcze należy, iż firma „Karol Wutke“ udziela 5-letniej gwarancji co jest rzeczą szczególnie ważną dla kupujących.

Produkcja firmy „Karol Wutke“ osiągnęła taki stopień doskonałości i sprawności, że dzięki swym wysokim walorom zajęła miejsce czołowe w przemyśle meblarskim w Polsce. Przystępne ceny dokładne i wykwintne wykonanie, oryginalne i o wysokim poziomie artystycznym pomysły zapewniają jej wyrobom rynek zbytu jaknajszerszy nie tylko wśród warstw bogatych społeczeństwa ale i wśród kół inteligencji mniej zaможnej. Niezwykły rozwój firmy „Karol Wutke“ sprawił, że miasto Łódź, które posiada zasłużoną sławę, jako ośrodek polskiego przemysłu włókienniczego, poczyną promieniować na cały kraj jako centrum wytwórczości meblarskiej. Dotychczasowe powodzenie firmy „Karol Wutke“ pozwala mieć nadzieję, że zasięg zbytu jej wyrobów rozszerzać się i przenikać będzie do coraz liczniejszych nawet najbardziej odległych części naszego kraju.



1865 **70** 1935

Tylko najstarsza w Łodzi, bo istniejąca od roku 1865

FABRYKA MEBLI  
STYLOWYCH I NOWOCZESNYCH  
KAROLA WUTKE

jest w stanie dostarczyć wszelkiego rodzaju  
mebli pierwszorzędnej jakości po cenach  
najbardziej przystępnych.

Składy nasze bogato zaopatrzone w gotowe meble!

FABRYKA MEBLI i WARSZTAT TAPICERSKO-DEKORACYJNY

# KAROL WUTKE

Łódź, Cegielniana Nr. 42, tel. 131-20.

## Sp. Akc. J. JOHN w Łodzi

### na Wystawie Przemysłu Metalowego i Elektrotechnicznego w Warszawie

Firma powyższa brała udział w wystawie w bardzo szerokim zakresie, albowiem stoiska jej znajdowały się aż w 5-ciu grupach wystawy:

- 1) Siła i ruch—stoisko pędni,
- 2) Maszyny do obróbki metali — stoisko obrabiarek,
- 3) urządzenie zakładów spożywczo-przetwórczych — stoisko walców i mlewników,
- 4) Maszyny włókiennicze — stoisko gładziarek (kalandrów),
- 5) Urządzenia zdrowotne — stoisko kotłów do centralnego ogrzewania i grzejników (radiatory).

#### 1. Stoisko pędni

Firma, znana przed wojną, jako jedna z największych fabryk pędni w Europie, utraciła po wojnie rynek nie tylko terytorialnie, lecz głównie wskutek wsobólzawodnictwa z napędem elektrycznym. Z dwóch głównych zadań pędni, przenoszenia mocy na odległość i przełożenia obrotów, pozostało dla pędni mechanicznej tylko zadanie drugie. To też na stoisku były tylko przekładnie, lub ich części, których wspólną cechą jest jak największe zbliżenie silnika do ma-

szyny roboczej. Są to: przekładnie zębate, ślimakowe, naprężacze pasa, koła do pasków kliniastych (texrope), i różne sprzęgła, jak sprzęzyste, odśrodkowe, ciernie, kłowe i t. p.

Firma pierwsza w kraju obrała sobie budowę przekładni zębatych jako specjalność i znormalizowała je w grupach jako przekładnie jedno, dwu i wielostopniowe, jako też t. zw. motoreduktory, czyli przekładnie złożone z silnikiem w jedną całość.

#### 2. Stoisko obrabiarek

Firma nie dąży zbyt do rozszerzenia swego programu, ograniczając swą wytwórczość do średniej wielkości tokarek pociągowych i wiertarek pionowych; w ten sposób zachowuje możliwość seryjnego sposobu ich budowy. Natomiast w maszynach wystawionych wybitnie zaznacza się śledzenie najnowszych prądów, zmierzających do podniesienia wydajności maszyn przez dalsze powiększenie prędkości skrawania i skrócenia czasów pomocniczych. Poniżej podajemy szczegółowy spis wy-

stawionych maszyn z uwzględnieniem wspomnianych wyżej cech zasadniczych.

Tokarki pociągowe typu JE-150 i TWN-230 z napędem kołami pasowymi stopniowymi są zbyt znane we wszystkich warsztatach prywatnych i kolejowych w kraju, aby wymagały opisu. Oba typy mogą być dostosowane do napędu elektrycznego jednostkowego, czego przykładem służy wystawiona tokarka TWN-230.

Tokarka TJN-230 s z y b k o b i e ż n a, przeznaczona głównie do toczenia nożami ze stopów twardych.

Tokarka TJS-200 s z y b k o b i e ż n a. Obroty wrzeczona w liczbie 18 wynoszą 25 — 1250/min, a więc posiadają rozpiętość 1 : 50. Nadaje się zarówno do toczenia stali i żeliwa, jako też metali lekkich, nożami ze stali szybko tnącej, bądź ze stali twardej stopowej.

W opracowaniu znajduje się także tokarka TJS-150/175, t. j. o wysokości kłów 150 i 175 mm nadłożem.

Tokarka produkcyjna TS-150 w y s o c e s z y b k o b i e ż n a, przeznaczona

głównie do toczenia metali lekkich i stali, jako sworzniówka do noży ze stopów twardych.

W opracowaniu znajduje się ten sam typ tokarki, lecz z bezstopniową ciągłą zmianą szybkości, nazwany TSH-150, z silnikiem normalnym, jednobiegowym.

Wiertarka słupowa Wb-40 do wiercenia otworów do śred. 40 mm. przeznaczona jest do napędu pasowego, może być jednak zastosowana do napędu elektrycznego jednostkowego.

#### 3. Stoisko walców i mlewników.

Budowa mlewników (postawów walcowych młyńskich) stanowi najmłodszą specjalność firmy. Zachęcona uznaniem, jakim cieszyły się w kołach młyńskich oddawna wyrabiane przez firmę walce Sp. Akc. J. John przystąpiła w roku bieżącym po porozumieniu się z zrzeczeniem firm niemieckich „M i a g“ do budowy seryjnej kompletnych mlewników, wzorując się na wypróbowanej konstrukcji powyższego zrzeczenia. Na stoisku, prócz walców młyń-



skich, kół zębatach i różnych łożysk elewatorowych i innych, stosowanych do maszyn młynskich znajdowały się młynki pojedynczy JJ i podwójny JJD, do których mogą być stosowane walce o różnych średnicach i długościach.

#### 4. Stoisko gładziarek (kalandrów)

Oddział gładziarek dla prze-

mysłu włókienniczego i papierniczego istnieje od 1900 r., chociaż znacznie wcześniej firma wyrabiała lub nabijała różne walce do nich, a mianowicie żeliwne i twarde, stalowe, papierowe, bawełniane, jutowe i t. p. Firma buduje gładziarki rolkowe, frycyjne gofrowe, finiszowe, merceryzacyjne, urządzenia czezyngowe (6 — 12-krotne) magły hydrauliczne, pilśniarki (folusze),

parowniki, suszarki (hofflue) i t. p. Na stoisku znajdowały się, obok modelu rolkowego kalandra 3-walcowego, liczne fotografie, prospekty i walce, wskazujące, jak szeroki zakres obejmuje program tego działu.

#### 5. Kotły żeliwne do centralnego ogrzewania i grzejniki (radiatory).

W grupie 4 — urządzenia

zdrowotne — firma J. John wystawiła w stoisku firmy „Cebeka” znane jeszcze przed wojną kotły żeliwne do centralnego ogrzewania, wykonywane wg. licencji „Strebela”. Oprócz tego w stoisku firmy „SOR” wystawione były centralne ogrzewania grzejniki (radiatory) kilku typów, budowy również firmy J. John.

## O APARATACH „WELLA”

Systemów wiecznej ondulacji jest wiele. Fachowiec ma możliwość wyboru wśród 30-u metod, ale fryzjer, któremu rzeczywiście zależy na odpowiednim pielęgnowaniu włosów swej klienteli, i który chce tylko sumiennie pracować, używa wyłącznie aparatu „Wella”.

Jeżeli dzisiaj aparaty „Wella” i wyroby „Wella” („Wella” jest marką opatentowaną firmy Franz Stroehrer, S. A., fabryki przyborów fryzjerskich, w Rothenkirchen Vogtland) znane są i cenione nie tylko w Niemczech, lecz i w 47 innych krajach, to powodzenie takie objasnić należy tylko tym jedynym faktem, że nieugięta wola doprowadziła do wyprodukowania takich aparatów, które pod każdym względem są wzorowe, fachowcowi przynoszą duży pożytek oraz przewagę w walce o byt. Genialna konstrukcja, zastosowanie najlepszych surowców i jaknajbardziej sumienny montaż przy wyrobie aparatów „Wella” sprawiły, że nazwa „Wella” stała się synonimem wysokiej jakości wyrobu. Nieograniczone zaufanie, którym tysiące fryzjerów obdarza firmę „Wella”, zobowiązuje tę ostatnią do utrzymania i na przyszłość na poziomie wzorowej jakości swoich wyrobów.

Aparat do wiecznej ondulacji „Wella” zapewnia dzięki swej niedoścignionej precyzji powodzenie w pracy zawodowej. Chełm motoru „Wella” zdobywa nieustannie nowe koła klienteli, gdyż wysusza w najkrótszym czasie, nie powodując ani gorąca ani szumu. Przenośna suszarnia „Wella” o dwóch kabinach jest maszyną, która zaspokaja najwyższe wymagania.

Firma Franz Stroehrer założona została w roku 1880 i zajmowała się głównie handlem włosami i wyrobem artykułów z włosów.

Doświadczenia uzyskane w ciągu dziesiątków lat potrafiła firma zastosować z dużym pożytkiem i powodzeniem także w fabrykacji aparatów i handlu nimi. Niezwykle duża znajomość struktury włosów oraz usilne i uporczywe prace we

własnych laboratoriach osiągnęły to, że płyny do wiecznej ondulacji „Oryginal Wella” przy stosowane zostały do wszelkich rodzajów włosów i w ten sposób stanowią ważny składnik metody „Wella”. Płyny do wiecznej ondulacji zawierają także substancje, które są środkiem ochraniającym włosy, tak że włosy podczas wiecznej ondulacji są niezwykle oszczędzane.

Preparat specjalny „Wella” Azid”, który służy do neutrali-

zowania składników alkalicznych, ochrania włosy po dokonaniu wiecznej ondulacji. Wielkie rozpowszechnienie metody „Wella” ma swe uzasadnienie w wielu zaletach technicznych i fachowych, obsługa bowiem prosta i niesłychanie łatwa aparatów „Wella” jest niemal przysłowiowa. Zdumiewające rezultaty ich są dobrze znane zarówno w kołach fachowców, jak i klienteli.

Przedstawicielstwa generalne znajdują się: w Atenach, Bazy-

lei, Brukseli, Bukareszcie, Buenos Aires, Hadze, Helsinkach, Istanbulu, Kopenhadze, Lizbonie, Łodzi, Londynie, Mediolanie, New Jorku, Oslo, Paryżu, Rydze, Sztokholmie i Wiedniu.

Przedstawicielstwo generalne na Polskę i wolne miasto Gdańsk posiada firma:

**Dom Handlowy Ed. Gg. Brombacher, Łódź, ul. 28 p. Strzel. Kan. Nr. 39, telefon 191-89.**

Firma ta chętnie służy wszelkimi informacjami.

## Z BANKU POLSKIEGO

Bilans za II dekadę listopada 1936 r.

W drugiej dekadzie listopada zapas złota powiększył się o 2.3 mln. zł. do 375.7 mln. zł., a stan pieniędzy zagranicznych i dewiz wzrósł o 1.1 mln. zł. do 23.2 mln. zł.

Suma wykorzystanych kredytów zmniejszyła się o 32.7 mln. zł. do 801.6 mln. zł., przy czym portfel weksłowy obniżył się o 1.0 mln. zł. do 671.8 mln. zł., portfel zdyskontowanych bile-

tów skarbowych spadł o 31.3 mln. zł. do 13.4 mln. zł., a stan pożytek zabezpieczonych zastawami zmniejszył się o 0.4 mln. zł. do 116.4 mln. zł.

Zapasy polskich monet srebrnych i bilonu powiększył się o 13.3 mln. zł. do 49.6 mln. zł.

Pozycja „inne aktywa” obniżyła się o 22.2 mln. zł. do 187.2 mln. zł., pozycja zaś „inne pasy-

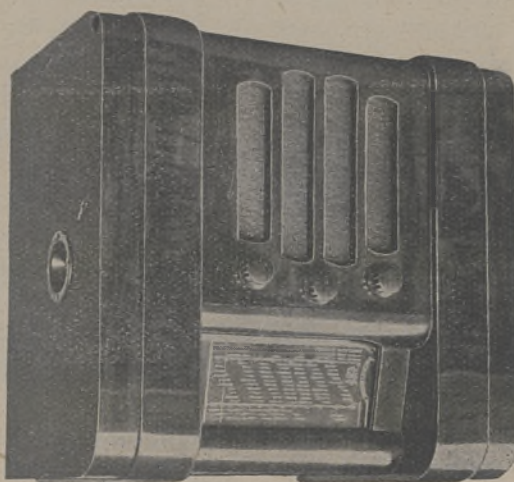
wa” uległa wzrostowi o 0.6 mln. zł. do 334.0 mln. zł.

Natychmiast płatne zobowiązania wzrosły o 2.9 mln. zł. do 252.2 mln. zł.

Obieg biletów bankowych — w wyniku wyżej omówionych zmian — zmniejszył się o 41.5 mln. zł. do 995.8 mln. zł.

Pokrycie złotem wynosi 32.73%.

Stopa dyskontowa 5%, stopa od pożyczek zastawowych 6%.



Nowoczesny radiodbiornik produkcji

**Zakładów Radiotechnicznych „IKA”**

wł. J. Kalinowski i A. Sobczyk

Łódź, ul. Pomorska Nr. 40

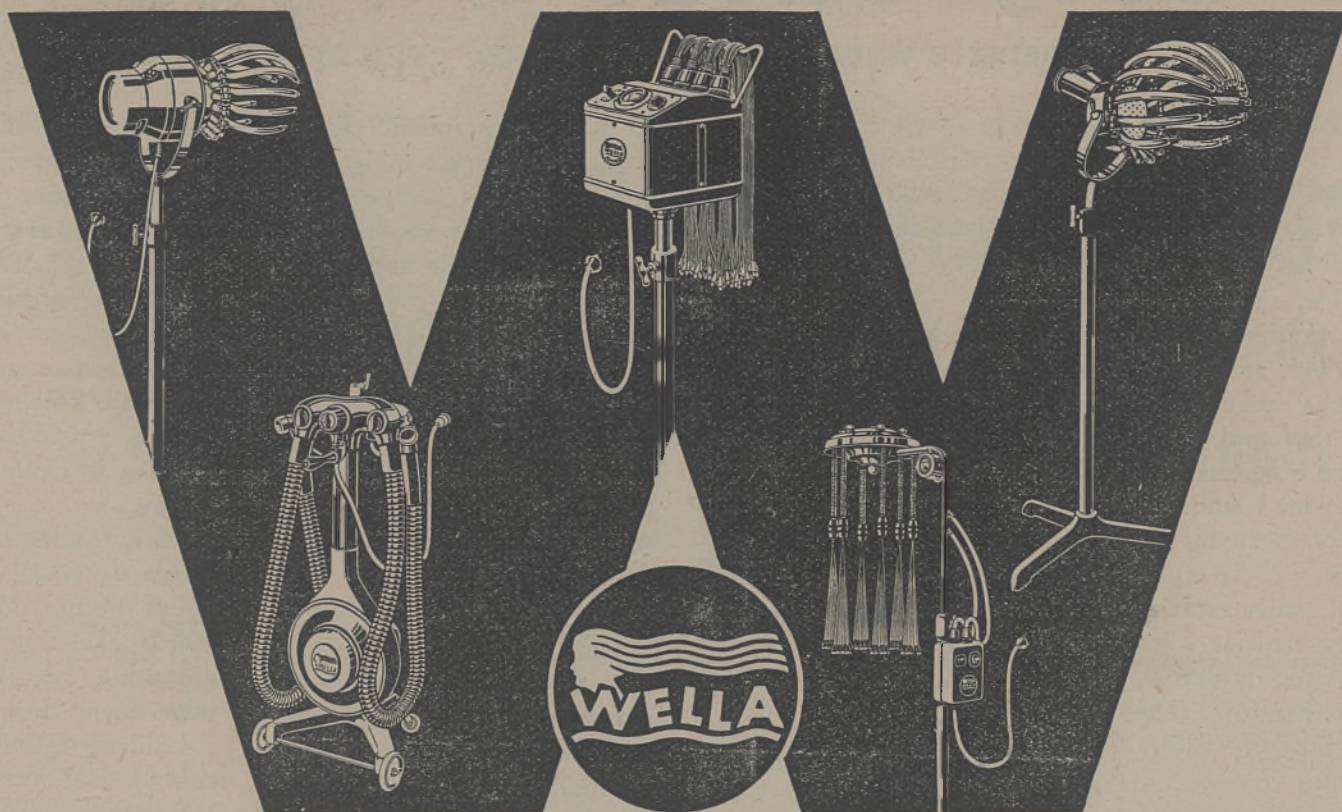
### Biuletyn Izby Przemysłowo-Handlowej w Warszawie.

Wyszedł z druku Nr. 10, za październik r.b. biuletynu Izby Przemysłowo-Handlowej w Warszawie i zawiera treść następującą:

Nowa faza problemu cen. Sytuacja gospodarcza okręgu Izby Przemysłowo-Handlowej w Warszawie w październiku 1936 r. Sprawozdanie z sytuacji eksportowej. Działalność Związku Izby Przemysłowo-Handlowej R. P. i Izby Przemysłowo-Handlowej w Warszawie do 31 października 1936 r. VIII Plenarne Zebranie Izby. Sprawy: polityki gospodarczej, skarbowe, handlu zagranicznego, traktatów handlowych, komuni-kacyjne, socjalne oraz z zakresu standaryzacji, administracji stosunków gospodarczych, służby zaświadczeń i kształcenia zawodowego.

Współudział w pracach M. I. H. Udział Izby w wykonywaniu administracji stosunków gospodarczych. Prace Statystyczne Izby. Kalendarzyk posiedzeń. Dział informacyjny gospodarczych Dział bibliograficzny.





Wyłączna sprzedaż ORYGINALNYCH APARATÓW „WELLA” do wiecznej ondulacji oraz HEŁMY i SUSZARKI wentylacyjne i REGULATORY BRWI na całą Polskę

**E. G. Brombaché,**

Łódź, ul. 28 p. Strzel.  
Kaniów. 39. Tel. 191-89

Stale nadchodzą nowości  
krajowe i zagraniczne

## Książeczki oszczędnościowe cudzoziemców

Jak wiadomo, dekret Prezydenta Rzeczypospolitej z dnia 26 kwietnia b. r. zabronił stawiania do dyspozycji cudzoziemców bez zezwolenia—wszelkich środków płatniczych, uskuteczniania przekazów, przelewów i wpłat na rachunki cudzoziemców, prowadzone w krajowych bankach, oraz uskuteczniania jakichkolwiek wypłat w kraju z polecenia cudzoziemców. Obecnie Komisja Dewizowa wyjaśnia, że ograniczenie to odnosi się również do książeczek oszczędnościowych (wkładkowych).

Ostatnio ogłoszony okólnik postanawia m. in. co następuje:

Wpłaty osób, zamieszkałych w kraju, na książeczki oszczędnościowe cudzoziemców są zabronione.

Wpłaty, uskutecznione przez cudzoziemca, na jego własną lub innego cudzoziemca książeczkę oszczędnościową, są dopuszczalne bez zezwolenia Komisji Dewizowej jedynie w złotych (lub równowartości zagranicznych środków płatniczych), nadesłanych z zagranicy bezpośrednio pod adresem instytucji emitującej lub przywiezionych przez cudzoziemca z zagranicy i wykazywanych w zaświadczeniu o przywozie pieniędzy i walorów, wydanym przez graniczne organa kontrolne.

Składanie książeczek oszczędnościowych, przelew na cudzoziemca własności książeczki, udzielanie cudzoziemcowi prawa dysponowania książeczką i ustanawianie prawa zastawu na książeczce na rzecz cudzoziemca — tak przez osoby zamieszkałe w kraju, jak i cudzoziemców — jest zabronione. Dozwolone jest natomiast składanie książeczek oszczędnościowych do przechowywania na rzecz cudzoziemca, który jest jej właścicielem lub osobą uprawnioną do dysponowania książeczką.

Przelewy na książeczki oszczędnościowe cudzoziemców dozwolone są tylko z rachunków zagranicznych wolnych (złotowych i walutowych „starych” oraz „nowych”).

Wypłaty z książeczek oszczędnościowych cudzoziemców dozwolone są do rąk właściciela lub pełnomocnika, zamieszkałego w kraju; ponadto — na ich

złeczenie do rąk innych osób, zamieszkałych w kraju, lecz tylko jako pokrycie własnych płatności tej osoby, na której nazwisko książeczka opiewa, względnie dla której książeczka jest przechowywana.

Zabronione jest natomiast uskutecznianie wypłat z książeczki cudzoziemca do rąk innego cudzoziemca, a do rąk osoby zamieszkałej w kraju wówczas gdy wypłata ma nastąpić celem pokrycia płatności innego cudzoziemca, niż ten, na którego nazwisko książeczka opiewa, wzglę

dnie dla którego jest przechowywana.

Wypłaty z książeczek oszczędnościowych, na których ustanowiono prawa na rzecz cudzoziemców, są wzbronione.

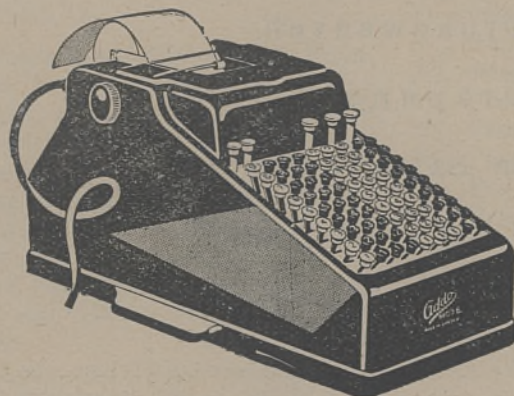
Dopisywanie odsetek na książeczkach oszczędnościowych cudzoziemców jest dozwolone.

Nie są dopuszczalne przelewy z książeczek oszczędnościowych cudzoziemców na rachunki zagraniczne wolne, jak również nie mogą takie wkłady służyć na pokrycie w walucie eksportowej.

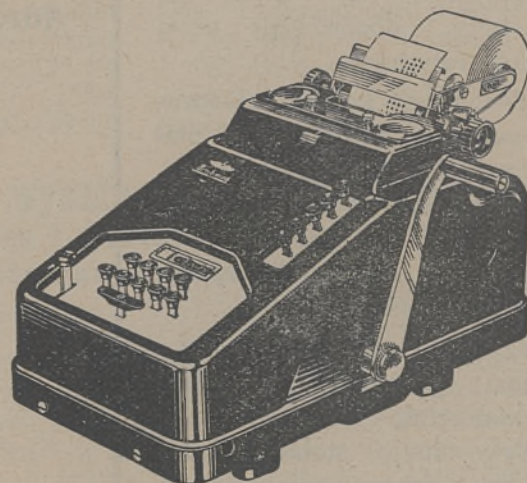
### NIEZASTĄPIONE W PRACY BUCHALTERYJNEJ

szwedzkie maszyny licząco-zapisujące  
z bezpośrednim odejmowaniem.  
Modele ręczne i elektryczne.

POKAZY, PRÓBY i OFERTY  
na każde żądanie



**ADD O**  
MASZYNA PEŁNOKLAWISZOWA  
model elektryczny



MASZYNA DZIESIĘCIOKLAWISZOWA  
**ARITHMOS**  
model ręczny

JENERALNE PRZEDSTAWICIELSTWO NA POLSKĘ  
**TEOFIL GLOCER i SYN**  
WARSZAWA, KRAK.-PRZEDMIEŚCIE 7  
tel. 236-69 i 502-91.

Przedstawicielstwa we wszystkich większych miastach Polski



# Cały świat w ręku

Reportaż z wytwórni radioaparatów „TEKAFON“

Hallo, Radio Milano... Hier der Reichsender Frankfurt angeschlossen... Hallo hit Radio Budapest... Warszawa i wszystkie rozgłośnie polskie...

Za dotknięciem magicznej galki z aparatu wydobywały się coraz nowe dźwięki, zapowiedzi, muzyka lekka przeplatała się klasycznymi utworami, srogozwanie z meczu bokserskiego z Tuluzy, zakończone wiadomościami meteorologicznymi z Warszawy. Z szybkością myśli ludzkiej przeskakiwałem stacje, kraje, kontynenty, siedząc w gabinecie p. H. Tohna, dyrektora wytwórni radioaparatów „Tekafon“ w Łodzi przy ul. Piotrkowskiej nr. 102a.

W kilka minut potem rozpocząłem wraz z p. Tohmem wędrówkę po krainie zaczarowanych kółek i drucików, t. j. po warsztatach, pracowniach i salach montażowych firmy.

Cały ten dział techniczny pozostaje pod kierownictwem wybitnego fachowca — dyr. Kelpińskiego.

Na wstępie wita nas sala mechaniczna, gdzie zatrudnionych jest kilkudziesięciu pracowników, zajętych obrabianiem, wybijaniem, szlancowaniem i t. p. piacami nad częściami aparatów.

Równymi szeregami ułożone są na stole dziwne jakieś kółeczka z powycinanymi środkami:

Leżą ich setki, tysiące, równiutko, jedno obok drugiego.

Na innym stole niemniej dziwnego kształtu blaszki.

Oddzielny oddział stanowi nawijalnia jakiegoś cieniutkiego drutu, jasno zielonego na specjalne szpulki.

Czynności tej dokonywują maszyny, dozorowane przez młode robotnice.

Zwiedzamy kolejno lakiernie, wyposażoną w najnowsze maszyny t. zw. natryskiwalnie, gdzie niektórym częściom żelaznym nadaje się przy pomocy specjalnego aparatu śliczny srebrzysty połysk.

Trzecie piętro zajmuje składalnia aparatów, montownia, wykończalnia i laboratoria.

Przy długich stołach siedzą rzędem monterzy, zajęci składaniem precyzyjnych blaszek, śrubek, cieniutkich jak włos, drucików ledwie widocznych.

Salę widne, czyste, zalane światłem.

Chwilami człowiek ma wrażenie, że znajduje się w jakimś tajemniczym sanktuarium, w średniowiecznym laboratorium alchemika, brak tylko tyglów i retort, aby wrażenie to spotęgować.

I czymże byli ci błądzący w ciemnościach alchemicy wobec tych młodzieńców, umiających z łatwością ujarzmić fale eteru przy pomocy kółeczek i drucików.

Tutaj również montuje się aparaty radiowe oraz aparaty do nadawania płyt gramofonowych — przybotowane do radiofonizacji fabryk i organizacji społecznych w myśl najnowszych prądów radiofonii polskiej.

Jest to dział niezmiernie ważny na który dyrekcja zakładów „Tekafon“ zwraca szczególną uwagę.

Oglądamy jeden z aparatów. Jest to bardzo pomysłowa kombinacja aparatury radiowej z aparaturą gramofonową. Całość zamknięta jest w pięknie wykonanej skrzynce. Po uchyleniu drzwiczek z lewej strony znajdujemy aparaturę gramofonową, umieszczoną na suwaku, który umożliwia wysunięcie talerza wraz z adapterem. Z prawej strony znajduje się urządzenie wzmacniakowe dla uruchomienia radia.

Cały aparat jest tak skonstruowany, że nie nastęcza trudno-

ści przy uruchomieniu. Zainstalowanie w fabryce takiego aparatu umożliwia nadawanie audycji radiowych. Z chwilą jednak, gdy zamiast audycji mówionej robotnicy pragnęliby usłyszeć muzykę — uruchamia się wówczas własną aparaturę gramofonową.

Aparat taki w świetlicach może oddać nieocenione usługi, gdyż zawsze zastąpi orkiestrę bez której wieczór towarzyski jest niedopomyślenia.

Poprzez montownię i wykończalnię przechodzimy wreszcie do serca zakładów — do laboratorium, wyposażonego w najnowsze precyzyjne maszyny do mierzenia fal, do sprawdzania ich mocy, długości...

Silne lampy oświetlają aparaty o dziwnych kształtach i jeszcze dziwniejszym działaniu.

Każdy aparat, wychodzący na rynek, badany jest właśnie tu.

W chwili, kiedy zwiedzamy laboratorium, na stole ustawiono „pacjenta“.

Podszedłem bliżej i dotknąłem guzika.

Popłynęły dźwięki skocznej orkiestry z Wiednia, drugie do-

tknięcie pozwoliło mi uchwycić jakieś zdanie, wypowiedziane w duńskim języku.

Dzięki nadzwyczajnej selektywności aparatu milimetrowe odchylenie pozwoliło mi wyłączyć w Londynie, a potem lekko poruszenie guziczka przenosiło mnie kolejno z Berlina do Paryża, z Monachium do Hilversum, z Leningradu do Barcelony.

Ta kolosalna łatwość przenoszenia się na falach eteru szczególnie godna podziwu w aparatach „Tekafon“ łatwość przemierzania całej kuli ziemskiej, uderzała mi do głowy.

Czułem się wielki, silny, potężny.

Byłem dumny... Miałem przez chwilę cały świat w ręku.

## 4% Poż. Konsolidacyjna

Gdy ruch na giełdzie się zwiększył, pociągnęło to za sobą zwiększenie się i obrotów 4 proc. Poż. Konsolidacyjną, która wprawdzie nie może być jeszcze wprowadzona na giełdę wobec odbywające się do dnia 15 maja 1937 r. konwersji, nie mniej zdobyła sobie już nadzwyczajną popularność na rynku prywatnym. Obecnie, gdy wartość wadialna i kaucyjna została powiększona ze zł. 42 — do zł. 55,— o czym podaliśmy w Nrze 47 Gazety Giełdowej i Losowań, popyt na pożyczkę tę jeszcze bardziej się zwiększył.

Zbytecznym chyba jest powtarzać, w jakie przywileje zaopatrzony jest walor ten, a dzięki właśnie tym przywilejom, jak nas informują, obroty z dnia na dzień przybierają coraz większe rozmiary.

Aczkolwiek konwersja trwać będzie do 15 maja 1937 r., z różnych jednak względów należy możliwie wcześniej jej dokonać, gdyż dokonywujący obecnie konwersji może już realizować płatne kupony.

Dla uniknięcia tłoku wskazanym jest ze wszechmiar wcześniejsze załatwienie konwersji.

## Z Giełdy Pieniężnej w Warszawie

Sekretariat Giełdy zawiadamia, że, poczynając od dnia 23 b.m., do obrotów giełdowych zostają dopuszczone nowe akcje 100-złotowe Sp. Akc. Fabryk Metalowych p. f. „Norblin, B-cia Buch i T. Werner“, wydane wzamian za akcje dotychczasowe.

Wymianę dotychczasowych akcji 100-złotowych I i II era. na akcje 100-złotowe nowego typu przeprowadza Bank Handlowy w Warszawie.

Akcje nowego typu zostają wprowadzone z kup. bieżącym Nr. 2 za rok 1936/37 bez kuponu za rok operacyjny 1935/36.

Dywidendę za rok 1935/36 w wysokości 5% t. j. zł. 5. od akcji 100-złotowej, wypłaca Bank Handlowy w Warszawie za kupon Nr. 1 od nowych akcji.

## Włókiennicza Spółka Akcyjna „N. EITINGON i Ska“, w Łodzi

ul. Sienkiewicza 82/84.

Adr. Telegraficzny: „BOVENATOGA“

### FABRYKA WYROBÓW

Bawełnianych,

Drukowanych,

Drapanych i

ze Sztucznego

J e d w a b i u.

Fabryka Pończoch i Rękawiczek „NEKA“



# Giełdy Pieniężne

Warszawska  
(20.XI — 26.XI).

Spadek kursów papierów wartościowych, dający się obserwować od pewnego czasu na giełdach zagranicznych, nie pozostał bez wpływu na nasz skromny rynek giełdowy. Gdy jednak zniżka kursów zagranicą przybrała większe rozmiary, na giełdzie naszej zauważyć było można z dnia na dzień drobne różnice kursowe.

Przyczyna takiego stanu rzeczy tkwi w zakłaniach politycznych, które potęgowały się w związku z wojną domową w Hiszpanii. Pomimo ogólnego słabeo nastroju popyt na niektóre walory był większy, gdyż po obniżonych cenach znajdowało się sporo reflektantów.

Na rynku dewizowym tendencja dla dewiz zagranicznych była niejednolita. Bank Polski zaspakajał zapotrzebowania banków dewizowych na te lub inne dewizy, regulując jednocześnie kursy, zgodnie ze wskazówkami z giełd zagranicznych. Obroty nie przekraczały przeciętnych rozmiarów.

Dewizy na Amsterdam, Helsingfors, Kopenhagę i Londyn, nabywano po kursach wyższych, natomiast mniej ceniono dewizy na Brukselę, Nowy Jork, Oslo, Sztokholm i Zurich. Pozostałe dewizy, a mianowicie: Gdańsk, Mediolan, Paryż i Praga zmian kursowych nie wykazały.

Na rynku pożyczek państwowych nastąpiła zniżka kursów na całej linii.

W dziale pożyczek premiovych zwiększyły się obroty, zwłaszcza 3% Prem. Poż. Inwestycyjna, przyczem I em. obniżyła się o jeden punkt, II em. zaś — o półtora. Pełne serie były w obrotach ograniczonych, gdyż I em. wcale nie zawierano transakcyj, II em. zaś uzyskiwała tylko dwa notowania, wyższe od poprzednich. Pełne serie II em. były droższe od sztuk zwykłych od 15 i pół do 16 punktów.

Dolarówka przez cały okres trzymała się na mało zmienionym poziomie, lecz pod sam koniec osłabła. 5% Poż. Konwersyjna straciła półtora punkta. Odcinki drobne były tańsze od grubszych o jeden i ćwierć punkta, natomiast 5% Konwersyjna Poż. Kolejowa była zupełnie bez obrotów.

Z pożyczek dolarowych mniej, niż poprzednio zawarto transakcyj 6% Poż. Dolarową, która straciła na kursie mniej, niż dwa punkty. Obroty 7% Poż. Stabilizacyjną były liczne i ożywione. Kurs obniżył się o osiem punktów (477—469). Odcinki po dol. 500 obiegały po tych samych kursach, jak odcinki po dol. 1000.

Listy zastawne Państwowego Banku Rolnego oraz listy zastawne i obligacje komunalne i budowlane wszelkich procentów Banku Gospodarstwa Krajowego utrzymały nadal swe, od dłuższego czasu ustabilizowane, kursy.

Na rynku prywatnych papierów lokacyjnych również panował nastrój słabszy. Obroty nieco się skurczyły.

Z list. zast. funtowych Tow. Kredytu Przemysłu Polskiego zakupiono tylko partię 8% w odcinki po funt. 100, po kursie poprzednim, natomiast bez obrotów pozostały 7%.

Z list. zast. Tow. Kred. Ziemińskiego obracano wyłącznie 4½% serii V, które minimalną poniosły stratę.

Z list. zast. Tow. Kred. Miejskiego w Warszawie za partię 4½% na początku okresu zapłacono kurs poprzedni. 5% dawne przy obrotach ograniczonych obniżyły się o 1.25, natomiast 5% z 1933, przy liczniejszych obrotach spadły o pół punkta.

W dziale listów zastawnych prowincjonalnych towarzystw kredytowych miejskich, ruch był mały, kursy — mało zmienione, 5% listy zast. m. Częstochowy z 1933 r. po mocnym początku, w końcu o drobnostkę się obniżyły, 5% list. m. Łodzi z 1933 r. po drobnych wahaniach w końcu utrzymały się na dotychczasowym poziomie. Wreszcie 5% listy zast. m. Siedlec z 1933 r. przy nikłych obrotach minimalną poniosły stratę.

Dział obligacyj m. st. Warszawy był bardzo mało ruchliwy. Do obrotów nielicznych doszło tylko na początku okresu obligacjami 6% VI poz. oraz 6% VIII i IX poz. po kursach utrzymanych lub nieco wyższych.

Na rynku akcyjnym przeważał nastrój słabszy. Akcje Banku Polskiego przy nie dużych obrotach straciły na kursie trzy punkty. Z akcji przedsiębiorstw przemysłowych akcje Warsz. Tow. Fabryk Cukru utrzymały się na dotychczasowym poziomie. Akcje Warsz. Tow. Kopalń Węgla, Lilpopy, Ostrowiec, Starachowice, drobne poniosły stratę. Akcje Norblina z kursu 63.50 po wypłacie dywidendy za ostatni rok operacyjny w wysokości zł. 5 — za sztukę spadły do 59, wobec czego nie straciły, lecz pół punkta zysku wykazały.

## Ruch kursów.

Dewizy: Amsterdam 287.50 — 288.20, Bruksela 89.90 — 89.65, Gdańsk 100, Helsingfors 11.46, Kopenhaga 115.95 — 116.10, Londyn 25.97 — 26 — 25.98, Mediolan 28 — 28.02, Nowy Jork 5.31 — 5.30 3/4, Kassel 5.31 1/4 — 5.31, Oslo 130.60 — 130.45 — 130.55, Paryż 24.72 — 24.68 — 24.71, Praga 18.78, Sztokholm 134 — 134.05 — 133.90, Zurich 122.15 — 121.90 — 122.

Papiery państwowe: 3% Prem. Poż. Inwestycyjna I em. 65.50 — 66.50 — 65.50, II em. 65 — 65.50 — 64.50, (serie 81.50 — 80), Dolarówka 47.50 — 46.75, 5% Poż. Konwersyjna 52 — 51.50 (odcinki drobne 50.50 — 50.25), 6% Poż. Dolarowa 69 — 68, 7% Poż. Stabilizacyjna w odcinkach po dol. 1000 i dol. 500 477 — 469.

Listy zast. Państwowego Banku Rolnego: 7% — 83.25, 8% — 94.

Listy zast. i obligacje komunalne Banku Gospodarstwa Krajowego: 5½% — 81, 7% — 83.25, 8% — 94 oraz 8% obligacje budowlane — 93.

# PŁYTKA ELEKTRYCZNA

odgrzewa prędko

tanio, bez kłopotu

**Prywatne papiery lokacyjne:**  
8% listy zast. funtowe Tow. Kred. Przemysłu Polskiego (setki) 92. 4½% listy zast. Tow. Kredyt. Ziemińskiego w Warszawie serii V — 48.75—48—48.25.

Listy zast. Tow. Kred. Miejskiego w Warszawie: 4½% — 52, 5% — 55.50 — 55.25, 5% z 1933 r. 54.50 — 53 — 53.75 (odcinki po zł. 1000 — 54.25 — 54.75 — 54.50). Listy zast. m. Częstochowy z 1933 r. 47.38 — 46.25, 5% listy zast. m. Łodzi z 1933 r. 48.50 — 48.75 — 48.25, 5% listy zast. m. Siedlec z 1933 r. — 28.25. Obligacje m. st. Warszawy: 6% VI poz. 60, 6% VIII i IX poz. — 56.75 — 56.50 — 56.75.

**Akcje:** Bank Polski 111.50—108, Warsz. Tow. Fabryk Cukru 29.50 — 30, Warsz. Tow. Kopalń Węgla 15.75 — 16, Lilpop 14.50 — 14.65 — 14.25, Norblin 65 — 59 (bez kuponu za 1935/36), Ostrowieckie 29—28.50 Starachowice 35.50 — 35, Habersbusch 41 — 40.

## Banknoty zagraniczne.

Kursy z dnia 26 listopada 1936 r.  
(Pierwsza cyfra oznacza kurs „sprzedaż”, druga — „kupno”).  
Belgi belgijskie 89.83 — 89.40, dolary Stan Zjedn. 5.31 1/2 — 5.28 1/2, dolary kanadyjskie 5.31 — 5.28, floreny holenderskie 288.90 — 287.20, franki francuskie 24.77 — 24.63, franki szwajcarskie 122.30 — 121.50, funty angielskie 26.05 — 25.89, guldeny gdańskie 100.20—99.80,

korony czechosłowackie 17.70—17.20, korony duńskie 116.24—115.40, korony norweskie 130.88 — 129.90, korony szwedzkie 134.23 — 133.25, liry włoskie 25.20 — 24.60, marki fińskie 11.50 — 11, marki niemieckie 114 — 107, szylingi austriackie 95.50 — 94.50.

## Kursy nieurzędowe z końca okresu:

8% Poż. z 1925 r. (Dillon) 70.25 — 69.50, 7% Poż. Śląska 60 — 59.75, 7% Poż. m. st. Warszawy 59.75 — 59.50, 4% Poż. Konsolidacyjna 50 1/8 — 50.10 w odcinkach większych, 49 — 49.25 w odcinkach mniejszych, 3% Renta Ziemska w odcinkach po zł. 1000 65 — 61.

## Zamiejscowe Łódź (20.XI).

3% Prem. Poż. Inwestycyjna: I em. 66.50, II em. 66, Dolarówka 47.50, 7% Poż. Stabilizacyjna 475.

## Kraków

(19.XI, 23.XI, 24.XI, 25.XI).

5% Poż. Konwersyjna 50.50 — 51.50 (odcinki drobne), 4½% listy zast. skonwert. b. Banku Krajowego 63, 4% list. zast. skonw. b. Banku Krajowego 63. Akcje: Zieleniewski i Fitzner — Gamper 17.

## Poznań (19.XI — 25.XI)

Dolarówka 47 — 47.50, listy zast. Poznańskiego Ziemstwa Kredytowego: 4½% serii L. 43 — 44, 4½% seria K. 45.50, 4% konw. ostempl. 38.50. Akcje Banku Polskiego 110.

## Wyciąg z wykazu długów Państwa na dzień 1 października 1936 r.

### Pożyczki wewnętrzne

5½% Poż. Konwersyjna . . . . .	zł.	161.532.163,—
5½% Konwersyjna Poż. Kolejowa . . . . .	zł.	21.253.604,25
4½% Poż. Konwers. Kolejowa z 1933 marki niem. . . . .		7.740.500,—
7½% Poż. Kolejowa w złotych w złocie . . . . .		7.949.500,—
5½% Renta Ziemska Serii I w złotych w złocie . . . . .		27.627.600,—
3½% Renta Ziemska Serii I w złotych w złocie . . . . .		28.807.200,—
4½% Prem. Poż. Inwest. z 1928 r. w zł. w złocie . . . . .		12.984.500,—
3½% Prem. Poż. Inwest. I em. w zł. w złocie . . . . .		115.000.000,—
3½% Prem. Poż. Inwest. II em. w zł. w złocie . . . . .		115.000.000,—
6½% Poż. Inwestycyjna w zł. w złocie . . . . .		50.000.000,—
3½% Prem. Poż. Budowlana Serii I w zł. w złocie . . . . .		50.000.000,—
5½% Poż. Budowlana Serii II w zł. w złocie . . . . .		49.309.800,—
4½% Prem. Poż. Dolarowa Serii III . . . . .	dol.	7.368.575,—
5½% Państw. Renta Wieczysta Serii I . . . . .	zł.	30.000.000,—
4½% Państw. Renta Złota Serii I w zł. w złocie . . . . .		38.300.000,—
Bony Funduszu Inwestycyjnego . . . . .	zł.	2.214.700,—

### Pożyczki zewnętrzne

6½% Poż. Dolarowa . . . . .	dol.	19.574.500,—
8½% Poż. Dolarowa z 1925 r. . . . .	dol.	18.900.000,—
7½% Poż. Stabilizacyjna z 1927 r. . . . .	dol.	39.370.000,—
7½% Poż. Stabilizacyjna z 1927 r. . . . .	Funt. szter.	1.270.000,—
7½% Poż. w lirach włoskich . . . . .	liry wł.	246.000.000,—
6½% Poż. Dolarowa z 1930 r. . . . .	dol.	30.770.205,01



# LOSOWANIA

## Bony Funduszu Inwestycyjnego

po zł. 25 wart. nom.

Zostały wylosowane do umorzenia Bony Funduszu Inwestycyjnego

w dniu 26 listopada 1936 roku oznaczone Nr. Nr.:

4132 7046 14950 15522 17133  
21361 24296.

we wszystkich 10-ciu ser-

jach, wypuszczonych na podstawie rozporządzenia Ministra Skarbu z dnia 10 listopada 1933 r. (Dz. U. R. P. Nr. 80, poz. 694)

Wylosowane bony wykupowane są przez Kasy Urzędów Skarbowych po zł. 100 za bon 25-złotowy.

## Wykaz numerów Bonów Funduszu Inwestycyjnego, wylosowanych w miesiącu październiku 1936 r.

Nr. Nr.: 870	2238	4132	4175	21361	22465	24296	24324	24549	27232	
5995	6950	6749	7046	13268	14950	29969	30568	35752	36576	36595
15522	15930	15932	17133	17168	20264	38036				

## Obligacje Zarządu Miejskiego król. stoł. m. Lwowa

Losowanie z dnia 1 października 1936 r.

**I 4% Poż. Konwers. z 1925 r.**  
Po zł. 1575: Nr. Nr. 68 172 437  
514 643 644 776.  
po zł. 785: Nr. Nr. 67 75 184  
317 425 433.

po zł. 155: Nr. Nr. 105 107  
170 439 451 560 926 952 1142  
1391 1414 1491 1845 1942 2001  
2052 2068 2081 2629.  
po zł. 30: Nr. 396 453 584 604  
683 888 1176 1297 1688 1957  
2002 2045 2264 2272 2325 2356  
2475 2481 2498 2506 2695 2852  
2949.

**II 4% Poż. Konwers. z 1925 r.**  
Po zł. 1575: Nr. Nr. 66 142  
465.

po zł. 785: Nr. Nr. 37 181 264  
288 591 851.  
po zł. 315: Nr. Nr. 25 68 271  
560 604 608 735 1051 1074.

po zł. 155: Nr. Nr. 79 106  
517 670 822 937 1066 1142 1269  
1347 1356 1522 1575 1622 1730  
1774 1861 1958 1971 2031 2107  
2116 2393 2436 2909 2944 2997  
3071 3154 3166 3175 3177 3314

3837 3849 3937 4042 4126 4230.  
po zł. 75: Nr. Nr. 108 159 179  
254 534 581 932 1049 1248 1363  
1399 1440 1686 1707 1736.

po zł. 30: Nr. Nr. 1 76 101 111  
112 195 332 396 420 431 446  
533 559 654 661 824 887 950  
974 975 1006 1025 1057 1180  
1181 1189 1206 1238 1379 1443  
1514 1604 1678 1684 1933 2138  
2183 2295 2312 2320 2382 2423  
2425 2462 2516 2587 2617 2650  
2688 2747 2843 2939 3033 3087  
3111 3143 3181 3197 3300 3308  
3351 3360 3412 3476 3517 3544  
3558 3569 3592 3631 3645 3661  
3717 3721 3833 3840 3943 3966  
4024 4194 4199 4205 4344 4517  
4543 4581 4553 4600 4687 4693  
4806 4888 4979 4989 5327 5361  
5363.

po zł. 15: Nr. Nr. 19 177 188  
214 251 332 378 589 720 805 857  
1177 1220 1576 1844 1904 1955  
2069 2226 2443 2480 2519 2551  
2588 2604.

Wyplata od 2 stycznia 1937 r.

## 4% Obligacje Pożyczki Konwersyjnej stoł. król. m, Krakowa z 1925 r.

Losowanie z dnia 2 listopada 1936 roku.

Po zł. 2100: Nr. Nr. 119 151  
218.

po zł. 1050: Nr. Nr. 76 295  
299 351.

po zł. 620: Nr. Nr. 32 92 293  
306 406 538.

po zł. 420: Nr. Nr. 49 364 420  
423 432 471 524 578 605 632  
708 897 968 971 1063.

po zł. 310: Nr. Nr. 80 134  
171 280 427.

po zł. 210: Nr. Nr. 90 108  
172 233 328 454 561 590 645 880.

po zł. 120: Nr. Nr. 141 302

361 380 539 601 606 631 666  
679 874 1111 1114 1262.

po zł. 60: Nr. Nr. 29 117 158  
159 419 524 604 638 640 668 689  
1106 1165 1219 1487 1532.

po zł. 40: Nr. Nr. 198 208 384  
386 439 468 469 530 554 694  
738 762 832 1009 1073 1240  
1347 1465 1583 1670.

po zł. 10: Nr. Nr. 14 43 272  
447 631 662 861 993 998 1051  
1107 1118 1376 1572 1666 1751  
1838 1847 1925 1941 1983 2125  
2218 2260 2307 2347 2542 2596  
2719.

## Listy konwersyjne hipoteczne

### Akcyjnego Banku Hipotecznego we Lwowie

Losowanie z dnia 30 października 1936 r.

4%.

Ser. A. po zł. 50: Nr. Nr. 86  
956 1568 2020 2308 3015 4165  
4647 5139 5794 6200 6277 6324  
7059 7245.

Ser. B. po zł. 100: Nr. Nr. 765  
808 1576 1951 1977 2029 2413  
2498 2574 3346 3386 4228 4556  
4846 4915 5553.

Ser. C. po zł. 1000: Nr. Nr.

1259 1542 1579 2166 2477 2583  
3560.

4½%.

Ser. A. po zł. 50: Nr. Nr. 362  
605 652 1575 1747 2292 2299  
2370 2653 2678 2820 3270 3804  
3874 4188 4334 4338 4373 4374  
4398 4720 5243 5281 5311 5711  
5819 5863 6115 6203 7195 7309.

Ser. B. po zł. 100: Nr. Nr.  
125 133 420 634 1334 1539 1582  
1606 1609 1687 1886 2355 2655  
2920 3297 3430 3625 3979 4146  
4347 4582 4809 5673 5681 5786

6124 6252 6510 6701 6820 7477  
7731 8396 8823 8887 9200 9761  
9876 10169 10487 10620 10752  
11088 11618 11912 11866 11878  
11884 11922 12064 12094 12475  
12547 12771 12796 13401 13434  
13600 13602 13907 14012 14294  
14408 14492 14494 14934 15165

Ser. C. po zł. 1000: Nr. Nr.  
47 88 330 440 675 836 843 1548  
2202 2752 3174 3515 3998 4167  
4388 4582 4712 5110 5405 5611.

Wyplata od dnia 1 listopada  
1936 r.

## Zastrzeżone Papiery

### Zastrzeżenia Urzędu Śledczego

Urząd Śledczy ostrzega przed nabyciem, zamianą lub realizacją:

3% Prem. Poż.

Inwestycyjnej I-em.

Ser. 3151 Nr. 26133(?) Ser.  
12726 Nr. 29.

3% Prem. Poż.

Inwestycyjnej II-em.

Ser. 1291 Nr. 21.

6% Poż. Narodowej

Na zł. 50 Nr. 1035902

Akc. Banku Polskiego

Po zł. 100 Nr. Nr. 10060  
30776 39901 296682 296684-85  
296687 296689 477108 682436.

### Zastrzeżenie sądowe

Wydział V Cywilny Sądu Okręgowego w Warszawie **wzbronił** wypłat oraz dokonywania transakcyj.

5% Państw. Poż. Konwers. z 1924 r.

Po zł. 2000 Nr. 4253106-08

Po zł. 1000 Nr. 4244942-43  
4331334.

Po zł. 50 Nr. 563938 - 48  
3278262 3394223-24.

Po zł. 10 Nr. 1512461 -  
1511463(?) 2912840 3612043-49

Świad. ułamk. po 5 146051.

Świad. ułamk. po zł. 3  
410684.

Wydział V Cywilny Sądu Okręgowego w Warszawie **unieważnił**.

Urząd Śledczy odwołuje zastrzeżenie, dotyczące.

3% Prem. Poż. Budowlanej

Nr. Nr. 130738 495509 495779  
495783 - 85 495795 - 98  
496513 - 26.

3% Prem. Poż.

Inwestycyjnej I-em.

Ser. 6051 Nr. 10-13 i 16-17

5% Państw. Poż. Konwers. z 1924 r.

Po zł. 50 Nr. Nr. 3303635-36

(Urząd Śledczy K. 2 718/36  
i K. 2 - 727/36 z dn. 23 i 26,  
XI. 1937).

Akcje cukrowni „Krasiniec” Ser. II

Po zł. 225 każda Nr. 1350-  
1549.

Zastrzeżenie prywatne

Zostały skradzione

Akc. Tow. Martens i Daab

Nr. Nr. 7951-7985 10701 -  
10900 12356 - 12455 ogółem  
335 szt. akc.

(Monit. Pol. Nr. 273, 274, 275  
i dz. 23, 24 i 25. XI.1936).

Sprostowanie.

W Nr. 47 zamiast zastrzeżonej 4% Poż. Konsolidacyjnej po zł. 100 Nr. 177227-28 winno być Nr. 176227-28.

Wyszła z druku księga

## „Wykaz Zastrzeżonych Polskich Papierów Procentowych”

Wysyłka nastąpi na początku przyszłego tygodnia według kolejności zamówień

REDAKCJA: Warszawa, Al. Jerozolimskie 93, tel. 6-38-19. ADMINISTRACJA: ul. Ś-to Krzyska Nr. 25, w Domu Bankowym „Józef Skowronek i S-ka, Spółka Komandytowa” tel. 506-34. Administracja czynna z wyjątkiem świąt i niedziel od godz. 9-ej do 16-ej. Konto P. K. O. Nr. 27111. Warunki prenumeraty w Warszawie i na prowincji: rocznie zł. 20.— półrocznie zł. 10.— kwartalnie zł. 5.— miesięcznie zł. 1,80. Zagranicą rocznie zł. 26. Numer pojedynczy 50 groszy. Cena ogłoszeń: strona zł. 800.—; ½ strony zł. 450.—; ¼ strony zł. 250.—; 1/8 strony zł. 150.—; 1/16 strony zł. 100.—

Drobne ogłoszenia: po zł. 1 za wiersz milim. lub jego miejsce.