

# GAZETA GIEŁDOWA I LOSOWA

tygodnik finansowo-giełdowy i gospodarczy  
wychodzący co sobota

## Najbliższa przyszłość franka

Od września 1936 roku frank francuski uległ podwójnej deprecjacji. Ustabilizowany w czerwcu 1928 roku t. zw. frank — Poincaré zawierał 58,9 miligr. czystego złota. Zdeprecjonowany w roku ubiegłym t. zw. frank — Auriol'a zawierał ustawowo 38,7 do 44,1 miligr. czystego złota. W praktyce pozostawał on przez dłuższy czas po środku wspomnianych granic; zawierał więc około 41,4 miligr. czystego złota. Była to zatem dewaluacja mniej więcej o 30 proc. Obecny frank Bonnet'a został zdeprecjonowany bez ustawowego wyznaczenia granicy zawartości złota. Jeżeli zechcemy ustalić, jakiej ilości czystego złota odpowiada w rzeczywistości wspomniany frank — Bonnet'a, musimy to

uczynić przez porównanie kursu franka w stosunku do dolara wiedząc, że 1 dolar równa się ustawowo 888,67 miligr. czystego złota. Ponieważ ostatni kurs dolara w Paryżu wynosił fr. 26,71, wynika z tego, że kursowi temu odpowiada zawartość 33,27 miligr. czystego złota w 1 franku.

Tak więc, skutek podwójnej deprecjacji franka, zawartość w nim czystego złota spadła z 65,50 miligr. do 33,27 miligr. Jest to deprecjacja wynosząca 43,50 proc.

W ostatnich dniach francuski Fundusz Stabilizacyjny, jak donosi prasa londyńska, interweniuje na rynku i nie dopuszcza do dalszego obniżania się franka. Ciekawa jest w związku z tym wiadomość „Times'a”

z 26 lipca, jakoby w myśl „Tripartite Agreement” rząd francuski dał zapewnienie Londynowi i Waszyngtonowi, że nie dopuści do deprecjacji franka poza pewne określone minimum, i że poziom tego minimum dla łatwo zrozumiałych powodów nie może być ujawniony.

Czy tak jest istotnie, trudno orzec, chociaż poważny „Times” niewątpliwie tej wiadomości nie wyssał sobie z palca. Z drugiej strony jednak, półurzędowe informacje francuskie oraz zapewnienia takiego fachowego pisma, jakim jest The Financial News, stwierdzają, że rządy amerykański i brytyjski powołując się na „Tripartite Agreement” domagają się jedynie, aby deprecjacja franka

nie posunęła się zbyt daleko i nie stała się źródłem nieuzasadnionej premii eksportowej.

Czy rząd francuski będzie w stanie powstrzymać spadek franka, jeżeli on nastąpi żywiołowo? I czy mogą powstać warunki, w których taki spadek żywiołowy się zrodzi? Czy może, przeciwnie, wystąpią okoliczności, które spowodują żywiołową wyżkę franka, jak to zaszło za czasów rządu Poincaré'go po gwałtownej zniżce franka?

Zasoby Funduszu Stabilizacyjnego nie są zbyt wielkie, szacują je na 6 do 7 mld. fr. Wystarczają one, aby łagodzić zbyt silne fluktuacje kursowe, byłby jednak bezwarunkowo zbyt szczupłe, ażeby wznieść tamę

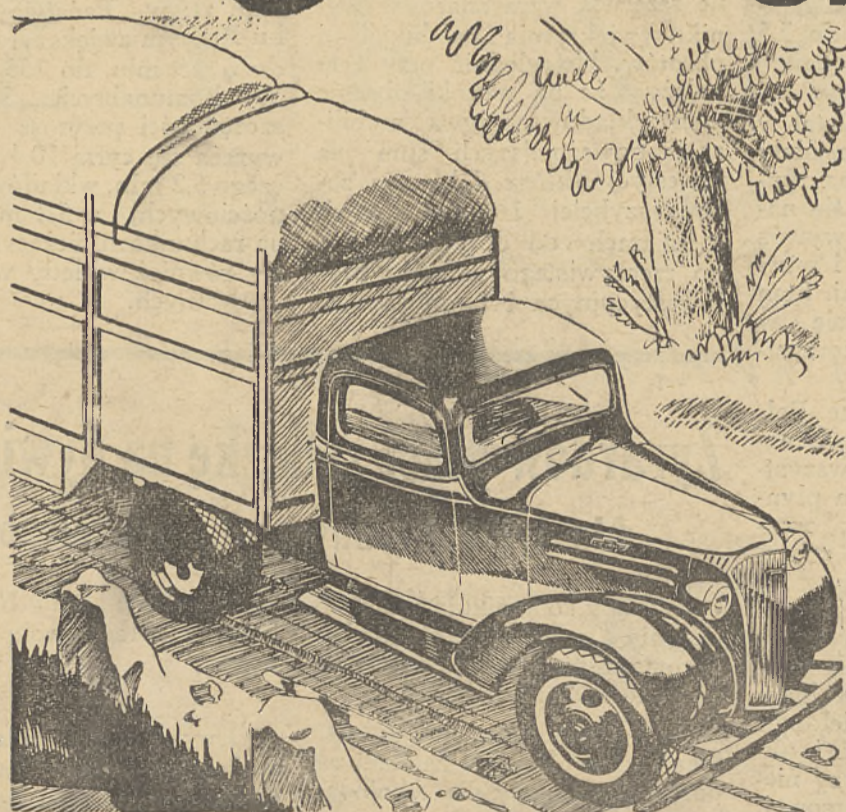
## NAJTAŃSZY PRZEWÓZ

6 ton

ciągnikiem

# CHEVROLET

(mod. 131 H. D.)



Ciągniki Chevrolet, zdolne do przewozu ciężaru użytecznego 6—6½ ton, amortyzują się szybko, zapewniając swym posiadaczom duże dochody:

- silnik o wielkiej mocy zużywa mało paliwa,
- przyczep, z nadwoziem dostosowanym do indywidualnych potrzeb, pozwala na dogodne rozmieszczenie ładunku,
- stosując dwa lub więcej przyczepów, oszczędza się czas potrzebny na ładowanie (drobnica), przez co jeden ciągnik zastępuje kilka ciężarówek.

ciągnik loco wytwórnia

**Zł. 8.400**



**WIĘKSZA WYDAJNOŚĆ! MNIEJSZE WYDATKI!**

## „WAGONS-LITS // COOK” ŚWIATOWA ORGANIZACJA PODRÓŻY

**CENTRALA W POLSCE:**  
**WARSZAWA, ul. Krakowskie Przedmieście Nr. 42/44**

Sprzedaż biletów kolejowych krajowych i zagranicznych

**PO CENACH NOMINALNYCH**

Sprzedaż biletów sypialnych, okrętowych, lotniczych  
Załatwianie wiz paszportowych  
Ubezpieczenie od wypadku i ubezpieczenie bagażu  
Organizacja wycieczek indywidualnych i zbiorowych

ORGANIZACJA WYCIECZEK NA WYSTAWĘ W PARYŻU  
TANIE PRZEJAZDY DO FRANCJI I ANGLII

**INFORMACJE BEZPŁATNIE!!!**

**ODDZIAŁY NA PROWINCJI:** Gdynia, Katowice, Kraków  
Lwów, Łódź, Poznań, Stołpce

skuteczną przeciw spadkowi żywiołowemu.

Powstrzymać tedy dalszą niżkę franka ewentualnie, wywołać jego wyżkę, mogą jedynie warunki naturalne, układ rzeczywisty stosunków gospodarczo-finansowych kraju. Obecny rząd Chautemps, oczywiście, doskonale o tym wie i w tym właśnie kierunku prowadzi swą politykę bardzo energicznie.

Na mocy uzyskanych pełnomocnictw zadekretował nowe podatki i opłaty mające podnieść bieżące dochody państwa o 10<sup>1/2</sup> mld. fr. i wprowadza szereg oszczędności w budżecie nadzwyczajnym, które mają wynieść 6 mld. fr. w roku 1937 i 28 mld. fr. w 1938. Budżet zwyczajny ma być tym sposobem zrównoważony, budżet zaś nadzwyczajny doprowadzony jedynie do wysokości, niezbęd-

nej dla obrony kraju i niektórych inwestycji publicznych. Te sumy rząd będzie sobie musiał pożyczyć, ale są one umiarkowane i z łatwością mogłyby być pokryte na rynku, gdyby — nie zachodziły inne koliczności.

Przedewszystkim, handel zagraniczny Francji kształtuje się niepokojąco. Z ogłoszonych w tych dniach danych statystycznych wynika, że saldo ujemne za I półrocze r. b. wyniosło 9<sup>1/2</sup> mld. fr. Tego rozmiaru deficyt zaważyć musi ciężko na niedoborze ogólnego bilansu płatniczego i musi wypompuwać z kraju dużo złota. Poza tym, stwierdzić trzeba, że mimo deprecjacji franka, wolumen eksportu za okres I półrocza zwiększył się wszystkiego tylko o 1 procent. Zachodzi tedy obawa, że nawet silny spadek franka nie jest w stanie powetować podrożeń tych kosztów produkcji, które wynikają ze zwyczajki płac i skrócenia czasu pracy. I wskazuje to, że poziom cen francuskich wciąż jeszcze jest wyższy od poziomu cen innych krajów.

Następnie — i to jest okoliczność najważniejsza — gwałtownie osiągnięte „zdobywcze socjalne” zburzyły nagle warunki, w których kształtowały się koszty produkcji, i sprawiły, że produkcja i jej rentowność nie zdołały się dotychczas do nich przystosować. Wytwarza to wśród przedsiębiorców, a więc

warstw posiadających nastroj rozgoryczenia, niepokoju i nieufności. Oskarżany jest i wyklinany „front ludowy”. Wprawdzie premier Chautemps i min. fin. Bonnet składają uspokajające oświadczenia. Chautemps niedawno pięknie powiedział: „Wszyscy obywatele, bez względu na stronnictwa, do których należą, zdają sobie sprawę, że nie ma trwałego postępu społecznego bez uporządkowanych finansów, bez spokoju na ulicy i bez pracy produkcyjnej”. Ale klasy posiadające nie mają zaufania. Wiedzą one, że rząd obecny jest rządem „frontu ludowego”, którego lewe skrzydło na razie odrzucone zostało na dalszy plan, w cień: ale gdy zaprowadzony zostałby taki porządek, zaś kasy skarbowe napelniłyby się gotówką, skrzydło to zaczęłoby znowu bić radośnie i rwałoby się do niebezpiecznych lotów. Według dość rozpowszechnionej opinii, skoro nastąpiłaby poprawa w finansowej sytuacji „technicznej”, skrajne lewe skrzydło sięgnęłoby znowu po władzę.

Dlatego kapitały, które wywędrowały, a urzędowo szacują je na 60 mld. fr., nie wracają. Póki zaś one nie poczną wracać, nie może być ani normalnej produkcji i wymiany, ani normalnych kursów papierów wartościowych i stopy procentowej, ani ustabilizowania się kursu franka.

T. L.

## POŁOŻENIE GOSPODARCZE POLSKI W MAJU 1937 ROKU W OŚWIETLENIU BANKU GOSPODARSTWA KRAJOWEGO

Ogólny poziom produkcji przemysłowej nie wykazał w maju większych zmian w porównaniu z kwietniem. Słabszy stan uruchomienia miał przemysł włókienniczy ze względu na okres międzysezonowy oraz likwidację zapasów towarów z poprzedniego okresu. Obniżyła się również wytwórczość w przemyśle odzieżowym, skórzanym i papierniczym. W przemyśle drzewnym nastąpiło pogorszenie zbytu materiałów tertych, eksport drzewa był mniejszy. Przemysł metalowo-maszynowy utrzymał na ogół poprzedni stan wytwórczości wskutek lepszego zatrudnienia w dziale maszynowym oraz środków lokomocji. Wydobywanie i zbyt węgla, jak również wytwórczość hut żelaznych, były w maju nieco mniejsze, głównie ze względu na wielką ilość świąt przypadających w tym miesiącu; wpływ zamówień krajowych na wyroby hutnictwa żelaznego znacznie się obniżył. Eksport cynku doznał poprawy, wskutek czego zwiększyła się produkcja hut cynkowych. Poza tym wyższy stan zatrudnienia wykazał przemysł mineralny oraz niektóre działy przemysłu chemicznego. W wyniku, ogólny wskaźnik produkcji przemysłowej podniósł się w maju o 1% do 85,4 będąc o 20% wyższy niż w tym samym miesiącu ub. roku. Liczba zatrud-

nionych w przemyśle i przy robotach publicznych wzrosła, w związku z czym stan zarejestrowanych bezrobotnych obniżył się w ciągu miesiąca sprawozdawczego o przeszło 80 tysięcy.

Obroty handlowe z zagranicą zamknięte zostały również w maju nadwyżką wartości przywozu; saldo bierne bilansu handlowego zmalało jednak do 3,5 mln. zł, wskutek silniejszego spadku importu.

Eksport zbóż i mąki ustał w maju prawie zupełnie, zmalały również obroty zbożem na rynku krajowym. Poprawił się natomiast dość poważnie wywóz zwierząt rzeźnych, mięsa i przetworów mięsnych oraz jaj. Stan zasiewów przedstawiał się w połowie czerwca mniej korzystnie niż przed rokiem.

Położenie gospodarcze Polski w ostatnich tygodniach nacechowane było przede wszystkim silniejszym wzrostem płynności rynku pieniężnego, znajdującym swój wyraz w znacznym przypływie wkładów do instytucji finansowych. Zwiększona płynność rynku pieniężnego nie wpłynęła jednak jeszcze ożywiająco na rynek lokacyjny, gdyż obroty giełdowe papierami procentowymi i akcjami w maju zmalały przy niejednolitej tendencji kursowej. Działalność kredytowa banków zwiększyła się tylko nieznacznie, a niektóre gałęzie życia go-

spodarczego wykazywały słabsze zapotrzebowanie środków obrotowych.

Na poważną kwotę wzrostu wkładów składają się, podobnie jak w miesiącach poprzednich, lokaty instytucji publicznych oraz przedsiębiorstw prywatnych, lokujących swe płynne rezerwy, wzrastające w wyniku zwiększenia produkcji i obrotów. Uwzględnić przy tym należy, że na wysoki obecnie stan wkładów wpływa mobilizacja poważniejszych sum na inwestycje, która dokonana została szybciej i w większych rozmiarach od dotychczasowego rzeczywistego rozwoju prac inwestycyjnych i budowlanych.

Z poszczególnych instytucji silniejszy przyrost wkładów w maju nastąpił w Banku Gospodarstwa Krajowego, a mianowicie o 46,2 mln. zł; w Pocztowej Kasie Oszczędności wzrosły wkłady oszczędnościowe o 8,8 mln. zł, a pozostałości na rachunkach czekowych o 12,6 mln. zł; w Państwowym Banku Rolnym zwiększyły się wkłady o 9,9 mln. do 158,2 mln. zł. W komunalnych kasach oszczędności przyrost wkładów wyraża się cyfrą 10,4 mln. zł, z czego 5,2 mln. wkładów oszczędnościowych, a 5,2 mln. lokat na rachunkach bieżących. Wzrosły również wkłady w bankach prywatnych.

## Żyrardów płaci zaliczkę na dywidendę Ale tylko drobnym akcjonariuszom

Jak nam komunikują w dn. 18 sierpnia b. r. odbędzie się Walne Zgromadzenie Akcjonariuszów Zakładów Żyrardowskich S. A.

Na Zgromadzeniu tym uchwalona będzie wypłata zaliczki na poczet dywidendy dla Akcjonariuszów T-wa.

To samo Walne Zgromadzenie uchwali nowy statut spółki i do-

kona wyboru Rady Nadzorczej, która z kolei powoła nowy Zarząd.

O wysokości dywidendy zdecydować następnego Walne Zgromadzenie, któremu przedstawiony będzie bilans oraz rachunek strat i zysków T-wa za lata ubiegłe.

## Towarzystwo Kredytowe Miejskie w Warszawie

## PROSPEKT

5% listów zastawnych

emisji z dnia 15 grudnia 1936 r.

Na podstawie statutu z dnia 7 sierpnia 1935 r. (Dz. U. R. P. Nr. 63 poz. 401) oraz uchwały Nadzwyczajnego Zebrania Pełnomocników Towarzystwa z dnia 15 grudnia 1936 r. Towarzystwo Kredytowe Miejskie w Warszawie wznowiło udzielanie pożyczek długoterminowych na nieruchomości miejskie w 5% listach zastawnych wypuszczonych w odcinkach wartości nominalnej po zł. 100, zł. 500, zł. 1.000 i zł. 2.500, których wzór zatwierdzony został przez Ministra Skarbu pismem z dnia 13 lutego 1937 r. Nr. D. II.3167/3/37.

Listy zastawne tej emisji będą umarzane w każdym półroczu na sumę nominalną, nie niższą od przypadającej do umorzenia według planu amortyzacji wszystkich pożyczek, udzielonych w listach tej emisji. Pożyczki w 5% listach zastawnych emisji 1936 r. udzielane są tylko na okresy umorzenia lat 17, 26 i 32½ t. j. ściśle według wzoru pożyczek 5% przedwojennych.

Losowanie listów zastawnych do umorzenia dokonywane będzie w gmachu Towarzystwa na 2 miesiące przed każdą terminem płatności kuponów. Pierwsze losowanie odbędzie się w dniu 2 maja 1938 r. Wstęp na salę w czasie losowania dozwolony jest dla wszystkich.

Za każdy wylosowany list zastawny okaziciel jego otrzyma zapłatę gotówką w wysokości sumy nominalnej listu. List powinien być złożony z kuponami, których terminy płatności nie nadeszły. Wartość kuponów brakujących potrąca się.

Odsetki od listów zastawnych w wysokości 5% w stosunku rocznym, płatne co pół roku zdołu, Towarzystwo będzie wypłacać okazicielom właściwych kuponów każdego 2 stycznia i 1 lipca, aż do terminu, w którym kapitał odnośnych listów będzie płatny naskutek wylosowania.

Listy zastawne wypuszczone są łącznie z arkuszami kuponowymi, o-

bejmującymi 30 kuponów półrocznych. Po upływie terminu ostatniego kuponu płatnego w dniu 2 stycznia 1952 r. (Nr. 30), okazicielom listów zastawnych wydane zostaną arkusze kuponowe na dalszy okres czasu.

Terminowa wypłata odsetek od listów zastawnych i należności za wylosowane listy jest zabezpieczona:

1) wierzytelnościami hipotecznymi Towarzystwa z tytułu udzielonych pożyczek

2) funduszem rezerwowym

3) całym pozostałym majątkiem Towarzystwa,

4) wreszcie gdyby powyższe środki okazały się niewystarczające, odpowiedzialnością zbiorową wszystkich nieruchomości, obciążonych pożyczkami Towarzystwa, proporcjonalnie do niespłaconych części pożyczek.

Towarzystwo ma prawo dyskontowania wylosowanych listów zastawnych i kuponów bieżącego półroczu.

Posiadacza listu zastawnego lub kuponu uważa się za właściciela.

Wszystkie listy zastawne Towarzystwa mają wszelkie prawa papierów publicznych i są dopuszczone do obrotów i notowań na Giełdzie Pieniężnej w Warszawie.

Na zasadzie powyższego prospektu i na mocy uchwały z dnia 8 lipca 1937 r. Rada Giełdowa Giełdy Pieniężnej w Warszawie dopuściła do obrotów i notowań giełdowych 5% listy zastawne Towarzystwa Kredytowego Miejskiego w Warszawie emisji 1936 r.

Prezes Rady Giełdowej:

(—) Dr. Wacław Fajans

Dyrektor Biura:

(—) Witold Małcużyński

Warszawa, dnia 8 lipca 1937 r.

Société Textile La Czenstochovienne

Towarzystwo Przędzalnicze

## La Czenstochovienne

Francuska Spółka Akcyjna z kapitałem 35 milionów franków

Zarząd w Roubaix (Francja)

Fabryka i siedziba prawna na Polskę w Częstochowie

Przędzalnia, Tkalnia, Farbiarnia i Wykończalnia Wyrobów Bawełnianych

Przędzalnia, Tkalnia

i Wykończalnia Wyrobów Jutowych

Adres telegraficzny: „TEXTILE” Częstochowa, ul. Narutowicza 75

Telefony: Nr. 11-03, 20-31 i 13-96.

## Z RUCHU WYDAWNICZEGO

Wyszedł z druku Nr. 14 dwutygodnika „Oszczędność” i zawiera treść następującą: B. Obszyński — Obniżenie stopy procentowej od wkładów. J. K. — O racjonalne przygotowanie materiałów propagandowych

na Dzień Oszczędności O. Reda. Problem oddłużenia rolnictwa w kasach jugosłowiańskich. Notatki i uwagi. Kronika ustawodawcza i sądowa. Ważniejsze ustawy i rozporządzenia. Kronika krajowa. Wiadomości zagraniczne. Statystyka. Nadesłane. Bilanse.

## ŻYRARDÓW

TOWARZYSTWO ZAKŁADÓW ŻYRARDOWSKICH, SPÓŁKA AKCYJNA  
ZARZĄD W WARSZAWIE, ULICA TRAUGUTTA 8.

WYROBY LNIANE I BAWELNIANE

SKŁADY HURTOWE:

w POZNANIU, Stary Rynek 51, we LWOWIE, ul. Kopernika 4, w WILNIE  
ul. Niemiecka 35, w KRAKOWIE, Mikołajska 6, w ŁODZI, ul. Piotrkowska 151  
w GDAŃSKU, Hundegasse 96

WŁASNY SKLEP DETALICZNY W WARSZAWIE

PL. MAŁACHOWSKIEGO 2

# Tydzień giełdowy

Zwyzka kursów, trwająca już od pewnego czasu na Giełdzie Pieniężnej w Warszawie na rynku pożyczek państwowych, przybrała w tygodniu sprawozdawczym jeszcze na sile, przy czym nastrój mocniejszy ujawnił się zarówno w dziale prywatnych papierów lokacyjnych jak i akcji.

Na rynku dewizowym kursy kształtowały się niejednolicie. Po nieco niższym kursie notowano dewizy na: Brukselę, Pragę, Sztokholm oraz Zurych. Na nie zmienionym poziomie pozostał Gdańsk. Reszta zaś dewiz, a więc: Amsterdam, Helsinki, Kopenhaga, Londyn, Nowy Jork czek oraz telegraficzny, Oslo i Paryż osiągnęły wyższe notowania.

Rynek pożyczek państwowych miał tendencję wybitnie mocną. 3% Prem. Poż. Inwestycyjna I i II em. ostatniego dnia lekko się załamała, pomimo to przyrost kursów sięgał 1½ punkta. Również ostatniego dnia osłabła nieco 4% Prem. Poż. Dolarowa (Dolarówka). Największy zysk na kursie, bo aż 2 zł. na sztuce — osiągnęła 4% Poż. Konsolidacyjna w odcinkach większych i mniejszych. 5% Państwowa Pożyczka Konwersyjna znacznie podniosła się w cenie. Z braku materiału do transakcji dochodziło jedynie na początku tygodnia. Najwięcej interesowano się 4½% Wewnętrzna Poż. Państwową, to też obroty sięgały dużych rozmiarów. Jedynie w obrotach prywatnych 3% Renta Ziemiska w odcinkach większych jak i drobnych lekko osłabła.

Rynek prywatnych papierów lokacyjnych osiągnął wyższe notowania przy obrotach niezbyt dużych. 4½% L. Z. Tow. Kredytowego Ziemskiego w Warszawie V em. zyskały zł. 1. Doszło również do transakcji 4% tegoż Towarzystwa VI em.

Rzadko pojawiające się na rynku 8% gwarantowane dolarowe Ziemskie Warszawskie podniosły się również w cenie.

Zanotowano kursy 4% oraz 4½% serii L. L. Z. Poznańskiego Ziemstwa Kredytowego.

Wprowadzone do obrotów i notowań giełdowych w dniu 27 b.m. 5% L. Z. Tow. Kredytowego Miejskiego w Warszawie 1936 r. notowano 62.50. Zyskały na kursie 5% oraz 5% z 1933 r. tego Towarzystwa. Obracano również 5% L. Z. m. Lublina 1933 r. po kursach coraz wyższych. 5 Listy Zastaw. m. Łodzi 1933 r. osiągnęły wyższe notowanie. Jedynie obligacje m. st. Warszawy 6% VI oraz VIII i IX poz. pozostawały na nie zmienionym poziomie.

Rynek akcyjny w porównaniu z tygodniem ubiegłym wykazywał tendencję mocniejszą. Akcji Banku Polskiego ostatniego dnia znacznie podniosły się w cenie. W stopniu nieco słabszym zwiększały akcje: Warsz. Tow. Fabryk Cukru, Warsz. Tow. Kopalń Węgla, Lilpopy oraz Starachowice. Na

nie zmienionym poziomie pozostały akcje Ostrowieckie. Nieznacznie osłabły akcje Haberbusch i Schiele.

## RUCH KURSÓW (od 19.VII do 23.VII 1937 r.)

Dewizy: Amsterdam 291.60 — 292.50; Bruksela 89.20 — 89.10 — 89.15; Gdańsk 100; Helsinki 11.64; Kopenhaga 117.75 — 117.70; Londyn 26.30 — 26.37 — 26.33; Mediolan 27.90 — 27.92; Nowy Jork 5.29½ — 5.29; Nowy Jork telegraficzny 5.29¾ — 5.29 5.29¼; Oslo 132.35; Paryż 19.95 — 19.58 — 19.85; Praga 18.45 — 18.46 — 18.43 — 18.45; Sztokholm 135.65 — 135.90 — 135.80; Zurych 121.35 — 121.53

Papiery państwowe: 3% Prem. Poż. Inwestycyjna I em. 65.50 — 66.25; II em. 64.75 — 65.50 — 65.25; Serie I em. 82.50; Serie II em. 81.50; 4% Prem. Poż. Dolarowa (Dolarówka) 38.75 — 38.50 — 39; 4% Poż. Konsolidacyjna (odcinki większe) 55.25 — 55 — 56 — 55.75; (odcinki drobne) 54.13 — 55.50 5% Państw. Poż. Konwersyjna 59.25 — 59.50; 4½% Wewnętrzna Poż. Państwowa 53.63 — 55.25; L. Z. Państwowego Banku Rolnego: 7% — 83.25; 8% — 94; L. Z. i Oblig. Banku Gospodarstwa Krajowego: 5½% — 81; 7% — 83.25; 8% — 94; 8% Oblig. Budowlane 93.

Prywatne papiery lokacyjne: 4½% L. Z. Tow. Kredytowego Ziemskiego w Warszawie V seria 55.50 — 55; L. Z. Tow. Kredytowego Miejskiego w Warszawie: 4½% 58.25; 5% — 62.75 5% z 1933 r. 60 — 59.75 — 60.25 (odcinki drobne) 60.50 — 60.63 — 60.50; 5% m. Częstochowy 1933 r. 52.13; 5% m. Kalisza 1933 r. 48.75 — 49.50; 5% m. Lublina 1933 r. 48 — 48.50; 5% L. Z. m. Łodzi 1933 r. 53.63 — 54; 5% m. Piotrkowa 1933 r. 50; 6% Oblig. m. st. Warszawy VIII i IX em. 59.25 — 59.

Akcje: Bank Polski 101.50 — 101.75 — 102; Warsz. Tow.

Fabryk. Cukru 30.50 — 31; Warsz. Tow. Kopalń Węgla 21.50 — 21.25 — 21.50; Lilpop, Rau i Loewenstein 47.50 — 47 — 47.25; Norblin 60.50; Ostrowiec 26; 26.75 — 26.25; Starachowice 30.50 — 31 — 30 —; Haberbusch i Schiele 37.50.

## RUCH KURSÓW (od 26.VII do 30.VII 1937)

Dewizy: Amsterdam 291.70 — 292.25 — 292 —; Bruksela 89.15 — 89.20 — 89.10; Gdańsk 100; Helsinki 11.65; Kopenhaga 117.45 — 117.70 — 117.55; Londyn 26.31 — 26.36 — 26.32; Nowy Jork 5.28½ — 5.29; Nowy Jork telegraficzny 5.29 — 5.29¼; Oslo 132.25 — 132.45 — 132.30; Paryż 19.85 — 19.90 — 19.86; Praga 18.45 — 18.44; Sztokholm 135.95 — 135.65; Zurych 121.50 — 121.55 — 121.40.

Papiery państwowe: 3% Prem. Poż. Inwestycyjna I em. 66.50 — 68 — 67.75; II em. 65.50 — 67.75 — 66.75; Serie I em. 82.50

(odcinki drobne) 55.25 — 55 — 57.50; 5% Państw. Poż. Konwersyjna 61 — 62 — 61.75; 4½% Wewnętrzna Poż. Państwowa 55 — 55.75; L. Z. Państwowego Banku Rolnego: 7% — 83.25; 8% — 94; L. Z. i Oblig. Banku Gospodarstwa Krajowego: 5½% — 81; 7% — 83.25; 8% — 94; Oblig. Budowlane 93.

Prywatne papiery lokacyjne: L. Z. Tow. Kredyt. Ziemskiego w Warszawie: 4% serii VI 47.50 4½% serii V 55.50 — 56.25 — 56 8% (gwarantowane) dolarowe 69 — 70; L. Z. Poznań Ziemstwa Kredytowego: 4% — 46; 4½% serii L. 55; L. Z. Tow. Kredytowego Miejskiego w Warszawie: 5% 62.50 — 64.88; 5% z 1933 r. 60 — 62 — 61.50 — 62 (drobne) 60.63 — 60.50; 5% z 1936 r. 62.50; 5% L. Z. m. Lublina 1933 r. 49.75 — 50.25; 5% m. Łodzi 1933 r. 55 — 55.25; 6% Oblig. m. st. Warszawy VI em. 64; 6% Oblig. m. st. Warszawy VIII i IX em. 59.

## Zmiana opakowania proszków z Kogutkiem

Niniejszym zawiadamiamy Sz. Odbiorców proszków „Migreno Nervosin“ z **Kogutkiem**, że chcąc im dać takowe w wykonaniu najbardziej higienicznym, bez dotyku rąk ludzkich, a całkowicie wytwarzanych mechanicznie, **stopniowo** wprowadzamy proszki te w nowem opakowaniu w **torebkach higienicznych**.

Obecnie znajdują się w sprzedaży proszki z **Kogutkiem** w dotychczasowem opakowaniu i **nowe w torebkach**.

Upzejmnie prosimy o odnoszenie się z **zupełnem zaufaniem** do nowego opakowania (w **torebkach**), gdyż skład proszków **nie uległ zmianie**.

Po zużyciu starego opakowania proszki „Migreno-Nervosin“ z **Kogutkiem** będą wytwarzane **tylko** w higienicznych **torebkach**.

Mokotowska Fabr. Chem. Farm.  
Adolf Gąsecki i Synowie S. A.  
w Warszawie.

— 83; Serie II em. 81.50 — 82 — 4% Prem. Poż. Dolarowa (Dolarówka) 38.50 — 39.75 — 39; 4% Poż. Konsolidacyjna (odcinki większe) 55.25 — 57.75

Akcje: Bank Polski 102 — 105; Warsz. Tow. Fabr. Cukru 30.50 — 31; Warsz. Tow. Kopalń Węgla 21.75 — 22.25; Lilpop, Rau i Loewenstein 47.25 — 48; Norblin 60; Ostrowiec 26.25; Starachowice 30.25 — 31.25; Haberbusch i Schiele 37.25.

Kursy nieurzędowe: Pożyczki: 5% Renta Ziemiska (odcinki po zł. 5000) 55; (odcinki po zł. 1000) 55.25 — 54.50 — 54.75; (odcinki po zł. 100) 68 — 67.50.

Akcje: Cerata 28 — 29; Sole Potasowe 10; Kiewski i Scholtze 17; Radocha 28 — 29; Puls 72 — 73; Spiess 30; Strem 2.50; Przemysł chemiczny 30; Nitrot 128.50; Grodzisk 30; Elektryczność 52; P. T. E. 2; Elektrownia Dąbrowska 36; Elektrownia Krakowska 14; Elektrownia w Pruszkowie 57; Siła i Światło 47; Chodorów 72; Ciechanów 45; Gosławice 22 — 23; Ostrowite 49 — 50; Wysoka 30; Wołyń 20; Cegielski 23; Pierwsza Fabryka Lokomotyw 53; Pocisk 54 — 55; Rohn i Zieliński 6.50; Rudzki 6.25; Unia 8.50; Zieleński 25; Tomasz. Fabr. Jedwabiu 92 — 95; Żyrardów 47; Kluczeńska Fabryka 55; Steinhagen 65; Nobel 7.50; Elibor 23.50; Jabłkowscy 28; Lombard 93; Oikos 24 — 25.

## ŚRÓDMIEJSKI BANK SPÓŁDZIELCZY

Warszawa, Przechodnia 8 — Telefony: 534-88 658-94

załatwia wszelkie operacje inkasowe i przekazowe solidnie  
szybko i tanio.

CZYNNY OD 9 RANO DO 6 WIECZ. BEZ PRZERWY

# LOSOWANIA

## Premiowanie książeczek P.K.O.

### IV-ej serii

Dnia 20 lipca 1937 r. odbyło się w P. K. O. trzecie publiczne premiowanie książeczek na wkłady oszczędnościowe premiowane Serii IV-ej.

W premiowaniu brały udział książeczki, na które wniesiono wszystkie wkładki za ubiegły kwartał w terminie do dnia 2 lipca 1937 r.

Premie po zł. 1000 — padły na Nr.Nr. 347.700 348.729 352.915

Premie po zł. 500 — padły na Nr.Nr. 300.409 301.946 304.063 308.247 309.283 320.890 326.645 327.544 328.281 343.458 343.898 346.737 370.613.

Premie po zł. 250 — padły na Nr.Nr. 300.808 303.941 305.471 305.663 306.110 306.625 306.650 308.195 310.790 311.911 316.547 324.618 326.040 326.775 327.976 329.176 330.346 335.318 336.200 340.670 341.663 342.987 346.783 347.419 347.583 350.456 351.758 352.781 354.320 358.385 361.460 363.239 363.750 364.052 365.964 366.276 367.937 367.979 369.008 369.539 372.045.

Premie po zł. 100 padły na Nr.Nr. 300.045 300.737 302.095 302.274 302.701 302.995 303.166 303.208 303.351 304.266 304.779 306.083 306.410 307.294 307.914 308.755 309.215 309.869 310.906 311.127 311.500 311.567 312.312 312.318 313.831 315.089 315.697 315.787 318.551 318.569 319.534 319.647 319.679 320.730 320.935 321.147 321.780 322.077 322.832 323.022 323.311 323.570 323.792 324.002 324.845 326.180 326.261 326.279 327.492 328.119 328.783 329.233 329.423 330.112 330.533 330.883 331.177 332.271 332.445 332.795 333.115 333.210 333.278 333.390 335.111 335.275 335.502 335.537 336.152 336.257 336.373 336.575 336.633 336.700 337.230 337.579 338.499 338.565 338.742 339.265 340.210 340.299 340.436 342.542 343.190 343.279 343.320 344.066 344.349 344.729 345.461 346.321 346.438 346.453 346.472 346.637 346.854 347.172 347.445 348.720 348.747 349.011 349.631 350.053 350.118 351.785 354.233 354.395 355.305 355.341 355.586 355.931 358.202 358.294 358.481 358.510 359.333 360.602 361.329 361.490 361.859 362.263 362.464 362.976 363.779 364.952 365.481 366.578 367.180 367.611 367.928 368.802 369.074 369.577

Po raz drugi padła premia zł. 100 na książeczkę Nr. 319.709

Ogółem padło 192 premie na łączną kwotę zł. 33.250.

O wylosowanych premiach właściciele książeczek będą powiadomieni listownie.

Należy zaznaczyć, że zasadą wkładów oszczędnościowych premiowanych Serii IV-ej jest stały wzrost liczby premij w miarę wzrastania wkładów na książeczce, przy czym po otrzymaniu premii książeczki nie traca swej wartości, lecz nadal biorą udział w następnych premiowaniach, pod warunkiem regularnego opłacania dalszych wkładów.

Książeczki Serii IV-ej, na które padły premie w poprzednich premiowaniach, dotychczas nie podjęte:

zł. 100 Nr.Nr. 325.787 345.606.

### serii II-ej

Dnia 26 lipca 1937 roku odbyło się w Centrali P. K. O. w Warszawie 34-te z rzędu losowanie książeczek na premiowane wkłady oszczędnościowe serii II-ej.

Po zł. 1000 otrzymują właściciele następujących książeczek:

52.002 52.087 53.046 54.540 55.983 56.991 57.950 58.006 59.487 59.761 60.022 60.199 61.233 62.804 63.850 63.994 66.794 66.969 67.734 70.903 70.949 72.722 73.243 73.404 73.446 74.640 76.247 77.604 78.317 78.453 81.332 84.027 85.086 85.541 86.180 86.523 87.098 87.615 88.151 88.410 88.889 90.049 90.131 91.046 93.051 93.435 96.390 97.817 99.424 100.426 102.510 102.823 103.336 104.106 104.995 105.641 105.667 107.888 111.058 111.818 111.866 112.693 113.060 133.376 113.410 113.661 114.558 115.336 116.065 117.196 117.330 117.422 118.031 118.918.

### serii III-ej

Dnia 30 lipca 1937 r. odbyło się w PKO dziewiąte publiczne premiowanie książeczek na wkłady oszczędnościowe premiowane serii III-ej.

W premiowaniu brały udział książeczki, na które wniesiono wszystkie wkładki za ubiegły kwartał w terminie do dnia 2 lipca 1937 r.

Premie po zł. 1.000 — padły na Nr. Nr. 154.955 162.055 175.303 195.558 226.843 247.103

Premie po zł. 500 — padły na Nr. Nr. 150.666 152.881 156.210 156.330 156.539 156.679 157.937 167.938 170.153 175.178 180.466 182.366 185.648 190.163 190.708 198.978 203.302 208.756 209.706 210.654 213.244 213.831 215.392 222.436 223.352 224.035 238.113 249.663 249.721.

Premie po zł. 250 — padły na Nr. Nr.:

150.246 151.303 152.513 152.971 153.042 153.523 153.665 154.221 155.527 155.547 156.551 157.353 157.678 157.840 158.631 159.139 160.172 160.870 162.628 164.073 165.046 166.662 167.181 168.619 169.072 169.210 171.120 171.328 171.889 175.324 175.466 176.023 181.962 182.416 182.846 183.395 183.626 183.728 184.491 185.191 185.848 186.682 186.813 186.870 187.412 189.835 191.195 192.180 194.136 196.728 200.343 201.063 201.913 202.271 202.503 203.329 203.407 204.097 205.832 206.206 206.462 206.497 210.682 211.723 213.225 213.786 217.289 217.452 218.817 219.189 221.858 222.372 227.840 230.217 233.181 235.372 236.196 236.345 237.188 237.268 238.950 242.520 243.493 244.688 248.064 249.589.

Poza tym zostały wylosowane 284 premie 100-złotowe.

Po raz drugi padły premie na następujące książeczki:

zł. 500 — na Nr. Nr. 190.163 223.352.

zł. 250 — na Nr. 175.466.

zł. 100 — na Nr. Nr. 152.551 153.783 155.221 167.697 169.370

175.942 179.639 182.166 183.763 183.776 192.734 200.322 229.444

Ogółem padło 405 premij na łączną kwotę zł. 70.400.

O wylosowanych premiach właściciele książeczek są powiadomieni listownie.

Należy zaznaczyć, że zasadą wkładów oszczędnościowych premiowanych Serii III-ej jest stały wzrost liczby premij w miarę wzrastania wkładów na książeczce, przy czym po otrzymaniu premij książeczki nie tracą swej wartości, lecz nadal biorą udział w następnych premiowaniach, pod warunkiem regularnego opłacania dalszych wkładów.

Książeczki serii III-ej, na które padły premie w poprzednich premiowaniach, dotychczas nie podjęte:

zł. 100 — Nr. Nr. 150.619 152.632 161.591 161.959 166.065 171.160 180.365 190.537 202.268 202.871 254.188 238.058 241.708 249.595.

BALSAMICZNA  
**SÓL**  
DO  
**NÓG**



GASECKIEGO  
(Z KOGUTKIEM)  
**AGEPIN**

usuwa ból, pieczenie,  
nabrzmięte nogi, zmiękczą  
odciski, które po tej kąpieli  
dają się usunąć nawet  
paznokciem. Przepis  
użyty na opokowaniu.

### Bony Funduszu Inwestycyjnego

Wylosowane w lipcu 1937 r.

Nr. Nr. 139 989 1347 1909 2041 2516 2541 5367 7649 8242 8502 8893 9925 10464 10795 13109 17084 19080 19595 20545 20655 20766 22360 27102 28009 28131 28285 30241 31795 32820 34812 38611 38637 38849 39699

Wylosowane bony wykupywane są przez Kasy Urzędów Skarbowych po zł 100 za bon 25-złotowy.

## Bilans Banku Polskiego za II dekadę lipca 1937 r.

W drugiej dekadzie lipca zapas złota powiększył się o 1.0 mln. zł do 425.4 mln. zł a stan pieniędzy zagranicznych i dewiz wzrósł o 1.0 mln. zł do 28.3 mln. zł.

Suma wykorzystanych kredytów zmniejszyła się o 25.5 mln. zł do 574.3 mln. zł, przy czym portfel wekslowy obniżył się o 25.9 mln. zł do 501.1 mln. zł i stan pożyczek zabezpieczonych zastawami zmniejszył się o 5.2 mln. zł do 27.0 mln. zł, natomiast portfel biletów skarbowych zdyskontowanych wzrósł o 5.6 mln. zł do 46.2 mln. zł.

Zapasy polskich monet srebr-

nych i bilonu zwiększył się o 2.6 mln. zł do 46.5 mln. zł.

Pozycja „inne aktywa” obniżyła się o 0.5 mln. zł do 213.5 mln. zł, natomiast „inne pasywa” wzrosła o 2.4 mln. zł do 210.4 mln. zł.

Natychmiast płatne zobowiązania zmniejszyły się 2.2 mln. zł do 282.7 mln. zł.

Obieg biletów bankowych — w wyniku wyżej omówionych zmian — zmniejszył się o 21.7 mln. zł do 939.1 mln. zł.

Pokrycie złotem wynosi 37.92%.

Stopa dyskontowa 5%, stopa od pożyczek zastawowych 6%.

### DOM BANKOWY

## WINCENTY WOLAŃSKI

Warszawa,

Nowy Świat 19

**ZAŁATWIA WSZELKIE  
CZYNNOŚCI, WCHODZĄCE  
W ZAKRES BANKOWOŚCI**

**Sprzedaj losów Loterii Państwowej**

# Oświadczenie

W związku z kampanią prowadzoną przez jedno z pism stołecznych przeciwko przemysłowi jutowemu, otrzymaliśmy wyjaśnienie, które poniżej podajemy.

Artykuły, ogłaszane w jednym z pism warszawskich, dotyczące powstania i działalności Biura Sprzedaży Wyrobów Fabryk Jutowych, S-ka z ogr. odp. w Warszawie, w latach 1929 — 1932, oparte są na niezgodnych z prawdą i tendencyjnie oświeconych informacjach i wiadomościach, które mogły być uzyskane jedynie z akt b. prezesa Biura, z którym umowa została rozwiązana w końcu 1932 r. Do takiego wniosku uprawnia ta okoliczność, że wzmiankowany w tych artykułach, a zmarły w roku 1933, Dr. Flaschner, komunikował się bezpośrednio z b. prezesem i cytowane w ar-

tykułach jego memoriały nie były nikomu w Biurze znane. Ponadto podkreślamy, że sugerowane w nich pomysły podatkowe co najwyżej pozostały w sferze projektów niezującego Dra Flaschnera i nigdy nie zostały wprowadzone w życie.

Wreszcie zaznaczamy, że ogłaszane obecnie przez wspomniane pismo materiały były już w ostatnich latach ofiarowywane z innych stron do „wykupu“, lecz samo przez się rozumiemy się, że za każdym razem proponując te, noszące specyficzny charakter, były przez Biuro z całą stanowczością odrzucane.

BIURO SPRZEDAŻY  
Wyrobów Fabryk Jutowych,  
S-ka z ogr. odp.

Warszawa, dnia 27 lipca 1937

## ZASTRZEŻONE PAPIERY

Zastrzeżenia Urzędu Śledczego

Urząd Śledczy ostrzega przed nabyciem, zamianą lub realizacją:

3% Prem. Poż. Inwest. I em.

Ser. 1922 Nr. 13, Ser. 19316 Nr. 21

3% Prem. Poż. Inwestyc. II em.

Ser. 1922 Nr. 12 Ser. 17059 Nr. 41 — 48 Ser. 17060 Nr. 48 — 50, Ser. 17061 Nr. 1 Ser. 17062 Nr. 38—50 Ser. 17063 Nr. 1 — 17.

4% Prem. Poż. Dolarowej.

Nr. Nr. 87040 161249 161300 213051 372037 — 9 1222659

4% Poż. Konsolidacyjnej.

Na zł. 50 Nr. 162725

Po zł. 100 — Nr. Nr. 3542612 4239045 4268680

5% Poż. Konwersyjnej.

Po zł. 50 — Nr. Nr. 540466 3185028 3426007

Po zł. 10 — Nr. Nr. 635046 1206688 2081234 3062213 3704738.

6% Poż. Narodowej

Po zł. 100 — Nr. 2796253, 2802382

Po zł. 50 Nr. 131217—226, 250514—16 398330—31 860190

Akcji Banku Polskiego

Po zł. 100 — Nr. Nr. 294988 341452 512234 — 41.

Urząd Śledczy odwołuje zastrzeżenia dotyczące:

3% Prem. Poż. Budowlanej Nr. 106428

4% Prem. Poż. Dolarowej

Nr. 931086 1060201 1172191 1232396 1286780 1410240.

5% Poż. Konwersyjnej.

Na zł. 100 Nr. 54569

5% L. Z. Tow. Kred. Miejskiego

Po zł. 10.000 — Nr. 1406.

5% L. Z. Tow. Kred. m. Radomia.

Na Rbl. 1000 Nr. 11487

Urząd Śledczy prostuje zastrzeżenia, dotyczące:

3% Prem. Poż. Budowlanej

Zamiast Nr. 228816 winno być 228716.

(Urząd Śledczy Nr. V 1352/37 Nr. V 1366/37 Nr. V 1388/37 z dnia 19, 22 i 30.VII 1937 r.)

Zastrzeżenia Sądowe.

Wydział V Cywilny Sądu Okręgowego w Warszawie wzbronił wypłat oraz dokonania transakcji

5% Państw. Poż. Konwersyjnej 1924 r.

Po zł. 2000 — Nr. 4251464 66.

Po zł. 1000 — Nr. 4133229 4195663 4244211

Po zł. 500 — Nr. Nr. 4136032 4194012 4320084

Po zł. 100 — Nr. Nr. 4146716 4231376 — 78 4240679 — 85 4291618 4291634

Po zł. 50 — Nr. —r. 231542 — 43 3314462 3381138 3433145 — 51

Po zł. 10 — Nr. Nr. 2613084 — 91 2666340 — 46 2923268 — 70 2924792 3602878 — 79.

Świad. ułamk. po zł. 5 — Nr. 129121 147212

Świad. ułamk. po zł. 3 — Nr. 158866 — 67 335969 343418

Świad. ułamk. po zł. 1 Nr. Nr. 337064 572902

Oblig. Komun. Banku Gosp. Kraj.

Na zł. w zł. 1000 Nr. 36042

TOWARZYSTWO METALURGICZNE

B-CIA CZERNIAK i S-KA

Warszawa, ul. Graniczna Nr. 6  
t e l.: 223-66; 262-55; 525-02.

ODDZIAŁY:

Miejski: pl. Grzybowski Nr. 7 tel. 593-78  
Wilno: ul. Bazylińska Nr. 6 „ 273  
Równe: ul. 3-go Maja Nr. 94 „ 302  
Kowel: Teren Kolejowy A „ 39

Blacha ocynkowana zwykła, malowana i pomiedziowana; blacha żelazna, blacha cynkowa, blacha biała ocynowana, blachy faliste; żelazo handlowe i budowlane, gwoździe i druty różnego rodzaju, wiadra, cyna, ołów, części płuźne, widły i łopaty, wszelkie odlewy żelazne, i inne wyroby żelazne.

DOSTAWA ZE SKŁADÓW I BEZPOŚREDNIO Z FABRYK

Do

P.P. Odbiorców Elektrowni Miejskiej  
w Warszawie

Podaję do wiadomości P. P. Odbiorców Elektrowni Miejskiej, że na mocy uchwały Kolegium Tymczasowego Zarządu Miejskiego m. st. Warszawy z dnia 10 czerwca 1937 r. Nr. Kl. 225 na miejsce obowiązujących obecnie „Przepisów tymczasowych o przyłączaniu instalacji i dostarczaniu energii elektrycznej przez Elektrownię Miejską w Warszawie“, wprowadzone zostają od dnia 1 stycznia 1937 r. „Warunki dostarczania energii elektrycznej przez Elektrownię Miejską w m. st. Warszawie“, ogłoszone w nr.42/43 Dziennika Zarządu m. st. Warszawy z dnia 10 lipca 1937r. W STOSUNKU DO NOWOPRZYBYWAJĄCYCH ODBIORCÓW POWYŻSZE „WARUNKI“ OBOWIĄZYWAĆ BĘDĄ POCZĄWSZY OD DNIA 25 LIPCA 1937 R.

Dotychczasowi odbiorcy otrzymają jeden egzemplarz „Warunków“ przy jednym z najbliższych rachunków za prąd.

Naczelnny Dyrektor Elektrowni Miejskiej

(—) A. KÜHN

JULJAN GLASS  
SKŁADY ŻELAZA

C E N T R A L A :

Warszawa, Al. Jerozolimska 41  
Telefony: 9-82-71, 9-82-83, 9-95-99, 9-91-96  
Adres telegraficzny: JOTGLAS - Warszawa

ODDZIAŁY:

Białystok, Artyleryjska 9, tel. 6-19  
Łódź, 11-go Listopada 107, tel. 187-58

SKŁADY:

Wola, ul. Prądzyńskiego 26a, telefon 212-75  
Plac Grzybowski 8, telefon 533-38

Oblig. Kolej. Banku Gosp. Kraj.

Po zł. 260 — Ser. II Nr. 2290  
Ser. III Nr. 2681 3203

Akcji Banku Polskiego

Nr. Nr. 171751 — 55 296682 296684 — 85 296687 296689.

Ogłoszenie Banku Polskiego

Bank Polski unieważnia  
Akcje Banku Polskiego  
Nr. Nr. 490306 — 315

Urząd Długów Państwa unieważnia

6% Poż. Narodową

Po zł. 100 — Nr. Nr. 2504090 2811870 2856528

Po zł. 50 — Nr. Nr. 181547 606613 875402 — 406 889557 1403519 — 24.

(Monit. Polski Nr. Nr. 160, 161, 163, 164, 168 i 169 z dn. 16, 17, 20, 21, 26 i 27.VII 1937).

ODPOWIEDZI REDAKCJI

Katowice „Eska“ — Nie wylosowane i nic nie wygrały.

# Kursy transakcyjne w lipcu 1937 roku, notowane na Giełdzie Pieniężnej w Warszawie

Pierwsza cyfra oznacza kurs najniższy, druga najwyższy.

## Dewizy.

Amsterdam	290.35	—292.50
Berlin	—	—
Bruksela	89.08	— 89.25
Gdańsk	100.—	—
Helsingfors	11.57	— 11.65
Kopenhaga	116.70	—117.75
Londyn	26.14	— 26.37
Mediolan	27.88	— 27.92
Nowy Jork zwykły	5.28 <sup>1</sup> / <sub>2</sub>	— 5.29 <sup>1</sup> / <sub>2</sub>
Nowy Jork telegraficzny	5.28 <sup>3</sup> / <sub>4</sub>	— 5.29 <sup>3</sup> / <sub>4</sub>
Oslo	131.40	—132.45
Paryż	19.58	— 20.57
Praga	18.42	— 18.46
Sztokholm	134.80	—135.95
Zurych	120.65	—121.55

## Papiery państwowe.

3% Prem. Poż. Inwestycyjna I-em.	64.—	— 68.—
3% Prem. Poż. Inwestycyjna I-m. (ser.)	82.25	— 83.—
3% Prem. Poż. Inwestycyjna II-em.	64.50	— 67.75
3% Prem. Poż. Inwestycyjna II-em. (ser.)	80.60	— 84.—
4% Prem. Poż. Dolarowa (Dolarówka)	36.25	— 39.75
4% Poż. Konsolidacyjna odc. większe	53.—	— 57.75
4% Poż. Konsolidacyjna od. drobne	51.88	— 57.50
4 <sup>1</sup> / <sub>2</sub> % Wewnętrz. Poż. Państw.	48.50	— 55.75
5% Poż. Konwersyjna	59.25	— 62.—
5% Konwersyjna Pożyczka Kolejowa	56.—	— 57.50
7% L. Z. Państw. Banku Rolnego	83.25	—
8% L. Z. Państw. Banku Rolnego	94.—	—
5 <sup>1</sup> / <sub>2</sub> % L. Z. i Oblig. Komun. B. G. K.	81.—	—
7% L. Z. i Oblig. Komun. B. G. K.	83.25	—
8% L. Z. i Oblig. B. G. K.	94.—	—
8% Oblig. Budowl. B. G. K.	93.—	—

## Prywatne papiery lokacyjne:

7% L. Z. funtowe Tow. Kred. Przem. Pol.	—	—
8% L. Z. funtowe Tow. Kred. Przem. Pol.	65.25	— 66.25
4% L. Z. Ziemskie — VI S.	47.50	—
4 <sup>1</sup> / <sub>2</sub> % L. Z. Ziemskie V S.	52.88	— 56.25
8% L. Z. Ziemskie (gwarant.) dol.	69.—	— 70.—
4% L. Z. Poznańskiego Ziemstwa Kred.	46.—	—
4 <sup>1</sup> / <sub>2</sub> % L. Z. Poznańsk. Ziemstwa Kred. ser. L	55.—	—
4 <sup>1</sup> / <sub>2</sub> % L. Z. Poznańsk. Ziemstwa Kred. ser. K	50.75	— 51.75
4 <sup>1</sup> / <sub>2</sub> % L. Z. m. Warszawy	56.50	— 58.25
5% L. Z. m. Warszawy	60.—	— 64.88
5% L. Z. m. Warszawy z 1933 r.	57.50	— 62.—
5% L. Z. m. Warszawy z 1933 r. (drob.)	58.13	— 60.75
5% L. Z. m. Warszawy z 1936 r.	62.50	—
5% L. Z. m. Częstochowy	—	—
5% L. Z. m. Częstochowy z 1933 r.	51.50	— 52.13
5% L. Z. m. Kalisza	48.—	—
5% L. Z. m. Kalisza z 1933 r.	47.—	— 49.50
5% L. Z. m. Kielc z 1933 r.	48.50	—
5% L. Z. m. Lublina	—	—
5% L. Z. m. Lublina z 1933 r.	48.—	— 50.25
4 <sup>1</sup> / <sub>2</sub> % L. Z. m. Łodzi	—	—
5% L. Z. m. Łodzi	—	—
5% L. Z. m. Łodzi z 1933 r.	52.50	— 55.25
5% L. Z. m. Piotrkowa z 1933 r.	50.—	—
5% L. Z. m. Radomia z 1933 r.	43.50	—
5% L. Z. m. Siedlec z 1933 r.	—	—
4 <sup>1</sup> / <sub>2</sub> % Oblig. m. st. Warszawy V poż.	—	—
6% Obligacje m. st. Warszawy VI poż.	62.—	— 64.—
6% Oblig. m. st. Warszawy VIII i IX poż.	55.75	— 59.—
5 <sup>1</sup> / <sub>2</sub> % Obligacje m. st. Warszawy VII poż.	55.50	—
5% Obligacje Pol. Banku Komunal. II-em.	—	—
5% Oblig. Pol. Banku Kom. III — IV em.	—	—

## Akcje.

Bank Handlowy	45.—	—
Bank Polski	99.50	—105.—
Powszechny Bank Kred.	—	—
Puls	—	—
Siła i Światło	—	—
Częstocice	—	—
Chocień	—	—
Warsz. Tow. Fabr. Cukru	28.30	— 31.—
Nieleśdew	—	—
Warsz. Tow. Kop. Węgla	20.50	— 22.25
Granat	—	—
Lilpop	45.—	— 48.—
Modrzejów	—	—
Norblin	60.—	— 60.50
Ostrowiec	24.—	— 26.75
Starachowice	28.—	— 31.25
Haberbusch	37.25	— 37.50
Wysoka	—	—
Kluczeńska Fabr.	—	—

# Kursy orientacyjne z dnia 30 lipca 1937 r, notowane na Giełdzie Pieniężnej w Warszawie

(Kurs pierwszy oznacza „sprzedaż”, drugi „kupno”).

## Dewizy.

Berlin	212.51	—211.67
Budapeszt	—	—
Bukareszt	—	—
Gdańsk	100.20	— 99.80
Helsingfors	11.67	— 11.61
Mediolan	28.—	— 27.80
Montreal	5.29 <sup>1</sup> / <sub>2</sub>	— 5.27
Nowy Jork	—	—
Oslo	—	—
Sofia	—	—
Tallin	—	—
Tel - Aviv	26.26	— 26.12
Wiedeń	99.20	— 98.80

## Banknoty:

Belgi belgijskie	89.28	— 88.85
Dinary jugosłow..	—	—
Dolary Stan. Zjedn.	5.29 <sup>1</sup> / <sub>2</sub>	— 5.27
Dolary kanadyjskie	5.29	— 5.26 <sup>1</sup> / <sub>2</sub>
Floreny holenderskie	292.72	—291.00
Franki francuskie	19.96	— 19.71
Franki szwajcarskie	121.70	—120.90
Funty angielskie	26.39	— 26.23
Funty palestyńskie	26.26	— 26.—
Guldeny gdańskie	100.20	— 99.80
Korony czecosłow.	18.20	— 17.20
Korony duńskie	117.84	—117.—
Korony estońskie	—	—
Korony norweskie	132.63	—131.65
Korony szwedzkie	135.98	—135.—
Leje rumuńskie	—	—
Lewy bułgarskie	—	—
Liry włoskie	24.40	— 23.—
Łaty lotewskie	—	—
Marki fińskie	11.67	— 11.20
Marki niemieckie	142.50	—139.50
Pengö węgierskie	—	—
Szylingi austriackie	99.20	— 98.50

## Pożyczki państwowe:

3% Prem. Poż. Inwestyc. I em. (ser.)	—	—
3% Prem. Poż. Inwestyc. II-em (ser.)	—	—
5% Państw. Poż. Konwersyjna	62.—	— 61.—
5% Konwers. Poż. Kolejowa	58.—	— 57.—

## Listy zastawne towarzystw kredytowych.

7% Tow. Kredyt. Przemysłu Polskiego	66.—	— 65.—
8% Tow. Kredyt. Przemysłu Polskiego	67.—	— 66.—
4% Ziemskie w Warszawie s. VI	—	—
6% Ziemskie w Warszawie z 1929 r.	—	—
8% Ziem. w Warszawie gwarantowane dol.	71.—	— 70.—
4% Pozn. Ziem. Kredyt.	47.—	— 46.—
4 <sup>1</sup> / <sub>2</sub> % Pozn. Ziem. Kredyt. ser. „L”	56.—	— 55.—
4 <sup>1</sup> / <sub>2</sub> % Pozn. Ziem. Kredyt. ser. „K”	56.—	— 55.—
4 <sup>1</sup> / <sub>2</sub> % m. Warszawy	59.—	— 58.—
5% m. Warszawy	65.—	— 64.50
5% m. Warszawy 1933 r.	62.—	— 61.50
5% m. Warszawy 1936 r.	63.50	— 62.50
5% m. Częstochowy	55.—	— 54.—
5% m. Częstochowy 1933 r.	55.—	— 54.—
5% m. Kalisza	50.—	— 49.—
5% m. Kalisza 1933 r.	50.—	— 49.—
5% m. Kielc 1933 r.	50.—	— 48.—
5% m. Lublina	50.50	— 50.—
5% m. Lublina 1933 r.	50.—	— 49.50
4 <sup>1</sup> / <sub>2</sub> % m. Łodzi	50.25	— 49.50
5% m. Łodzi	56.50	— 55.50
5% m. Łodzi 1933 r.	55.25	— 55.—
5% m. Piotrkowa	52.—	— 51.50
5% m. Piotrkowa 1933 r.	51.50	— 51.—
5% m. Płocka	54.50	— 53.50
5% m. Radomia	46.—	— 44.—
5% m. Radomia 1933 r.	44.—	— 43.—
5% m. Siedlec	35.—	— 33.50
5% m. Siedlec 1933 r.	35.—	— 33.50

## Obligacje komunalne:

I 4 <sup>1</sup> / <sub>2</sub> % Poż. Konwers. m. Warszawy	—	—
II 4 <sup>1</sup> / <sub>2</sub> % Poż. Konwers. m. Warszawy	70.—	— 68.—
III 4 <sup>1</sup> / <sub>2</sub> % Poż. Konwers. m. Warszawy	70.—	— 68.—
V 4 <sup>1</sup> / <sub>2</sub> % Poż. Konwers. m. Warszawy	48.—	— 46.—
VII 5 <sup>1</sup> / <sub>2</sub> % Poż. Konwers. m. Warszawy	57.50	— 56.—
VI 6% Poż. Konwers. m. Warszawy	64.—	— 63.—
VIII i IX 6% Poż. Konwers. m. Warszawy	59.—	— 58.50
8% Poż. Szkolna z 1925 r. S. I. — IV	—	—
5% Poż. Konwers. m. Łodzi 1934 r. ser. B.	—	—
6% Poż. Konwers. m. Łodzi 1934 r. ser. A.	—	—
5% oblig. konwers. Pol. Banku Komun. II e.	75.—	— 74.—
5% oblig. konwers. Pol. Banku Komun. III	84.—	— 83.—
5% oblig. konwers. Pol. Banku Komun. IV e.	84.—	— 83.—
5% oblig. Sp. Akc. Zakł. Ostrowieckich	—	—

Tabela wartości kuponu bieżącego od następujących papierów procentowych:

Nazwa papieru procentowego		Data pła- ności	16	17	18	19	20	21	22	23	24	25	26	27	28	29	30/31
3% Prem. Poz. Inwestycyjna I. i II. em. . . . .		$\frac{1}{2} \frac{1}{2} \frac{1}{2} \frac{1}{2}$	0.875	0.88333	0.89166	0.90	0.90833	0.91666	0.925	0.93333	0.94166	0.95	0.95833	0.96666	0.975	0.98333	0.99166
4% L. Z. Poznańskiego Ziemstwa Kredytowego.		$\frac{1}{2} \frac{1}{2} \frac{1}{2}$	0.50	0.51111	0.52222	0.53333	0.54444	0.55555	0.56666	0.57777	0.58888	0.50	0.61111	0.62222	0.63333	0.64444	0.65555
4½% L. Z. Tow. Kred. m. Warszawy, Łodzi, Po- znań, Ziem. Kredyt., Wileńskiego B. Z.			0.5625	0.575	0.5875	0.60	0.6125	0.625	0.6375	0.65	0.6625	0.675	0.6875	0.70	0.7125	0.725	0.7375
5% Poz. Konwersyjna, Konwers. Poz. Kolejowa, L. Z. Tow. Kred. m. miast: Częstochowy, Kalisza, Kielec, Lublina, Łodzi, Piotrkow- wa, Płocka, Radomia, Siedlec, Warsza- wy, Wilna, Zachodnio-Polskiego Tow. w Poznaniu, Wileńskiego B-ku Ziem. i Oblig. Kom. B-ku Kredyt. w Poznaniu			0.625	0.63888	0.65277	0.66666	0.68055	0.69444	0.70833	0.72222	0.73611	0.75	0.76388	0.77777	0.79166	0.80555	0.81944
5½% Oblig. m. st. Warszawy . . . . .			0.6875	0.70277	0.71805	0.73333	0.74861	0.76388	0.77916	0.79444	0.80972	0.825	0.84027	0.85555	0.87083	0.88611	0.90138
6% Poz. Narodowa; Oblig. m. st. Warszawy . . .			0.75	0.76666	0.78333	0.80	0.81666	0.83333	0.85	0.86666	0.88333	0.90	0.91666	0.93333	0.95	0.96666	0.98333
7% L. Z. i Oblig. Melioracyjne Państw. B-ku Rol- nego Oblig. Mieszkaniowe m. Poznania			0.875	0.89444	0.91388	0.93333	0.95277	0.97222	0.99166	1.01111	1.03055	1.05	1.06944	1.08888	1.10833	1.12777	1.14722
8% Poz. z 1925 r. dolarowa (Dillon), Oblig. Ban- ku Gosp. Kraj. (Uien w dolarach), L. Z. Państw. B-ku Rolnego, Poz. Szkoła m. st. Warszawy . . . . .			1.—	1.02222	1.04444	1.06666	1.08888	1.11111	1.13333	1.15555	1.17777	1.20	1.22222	1.24444	1.26666	1.28888	1.31111
4½% Wewnętrz. Poz. Państwowa 1937 r. . . . .		$\frac{1}{2} \frac{1}{2} \frac{1}{2} \frac{1}{2}$	0.9375	0.95	0.9625	0.975	0.9875	1.—	1.0125	1.025	1.0375	1.05	1.0625	1.075	1.0875	1.10	1.1125
4% Prem. Poz. Dolarowa (Dolarówka) dol. 5 . .		$\frac{1}{2} \frac{1}{2} \frac{1}{2}$	0.00833	0.00888	0.00944	0.01	0.01055	0.01111	0.01166	0.01222	0.01277	0.01333	0.01388	0.01444	0.015	0.01555	0.01611
7% Oblig. Zagr. m. st. Warszawy (dolarowe) . .		$\frac{1}{2} \frac{1}{2} \frac{1}{2}$	0.29166	0.31111	0.33055	0.35	0.36944	0.38888	0.40833	0.42777	0.44722	0.46666	0.48611	0.50555	0.525	0.54444	0.56388
4% Oblig. Komunalne i Kolejowe Banku Gospo- darstwa Krajowego . . . . .		$\frac{1}{4} \frac{1}{2} \frac{1}{2}$	1.50	1.51111	1.52222	1.53333	1.54444	1.55555	1.56666	1.57777	1.58888	1.60	1.61111	1.62222	1.63333	1.64444	1.65555
4½% Oblig. B-ku Gospod. Krajowego . . . . .		$\frac{1}{2} \frac{1}{2} \frac{1}{2}$	1.6875	1.70	1.7125	1.725	1.7375	1.75	1.7625	1.775	1.7875	1.80	1.8125	1.82	1.8375	1.85	1.865
5% L. Z. Tow. Kred. Mijsk. we Lwowie . . . . .			1.875	1.8888	1.90277	1.91666	1.93055	1.94444	1.95833	1.97222	1.98611	2.—	2.01388	2.02777	2.04166	2.05555	2.06944
6% Pożyczka Dolarowa z 1920 roku . . . . .			2.25	2.26666	2.28333	2.30	2.31666	2.33333	2.35	2.36666	2.38333	2.40	2.41666	2.43333	2.45	2.46666	2.48333
7% Oblig. B-ku Gosp. Kraj. L. Z. Tow. Kred. Przemysłu Polskiego (w funtach) . . . . .			2.625	2.64444	2.66388	2.68333	2.70277	2.72222	2.74166	2.76111	2.78055	2.80	2.81944	2.83888	2.85833	2.87777	2.89722
7½% Oblig. B-ku Gosp. Kraj. bankowe . . . . .			2.8125	2.83333	2.85416	2.875	2.89583	2.91666	2.9375	2.95833	2.97916	3.—	3.02083	3.04166	3.0625	3.08333	3.10416
8% Oblig. B-ku Gosp. Kraj., L. Z. Tow. Kred. Przemysłu Polskiego (w funtach), Oblig. m. Poznania z 1926 r. . . . .			3.—	3.02222	3.04444	3.06666	3.08888	3.11111	3.13333	3.15555	3.17777	3.20	3.22222	3.24444	3.26666	3.28888	3.31111
4% L. Z. Akc. B-ku Hipot. we Lwowie, Oblig. m. Krakowa . . . . .		$\frac{1}{2} \frac{1}{2} \frac{1}{2}$	1.16666	1.17777	1.18888	1.20	1.21111	1.22222	1.23333	1.24444	1.25555	1.26666	1.27777	1.28888	1.30	1.31111	1.32222
4½% L. Z. Akc. B-ku Hipotecznego we Lwowie		$\frac{1}{2} \frac{1}{2} \frac{1}{2}$	1.3125	1.325	1.3375	1.35	1.3625	1.375	1.3875	1.40	1.4125	1.425	1.4375	1.45	1.4625	1.475	1.4875
5% Oblig. Polsk. Banku Komunalnego II IV L. Z. Akc. B-ku Hipotecznego we Lwowie			1.45833	1.47222	1.48611	1.50	1.51388	1.52777	1.54166	1.55555	1.56944	1.58333	1.59722	1.61111	1.625	1.63888	1.6577
7% Pożyczka zagraniczna w lirach włoskich . .			2.04166	2.06111	2.08055	2.10	2.11944	2.13888	2.15833	2.17777	2.19722	2.21666	2.23611	2.25555	2.275	2.29444	2.31388
4% Pożyczka Konsolidacyjna . . . . .		$\frac{1}{2} \frac{1}{2} \frac{1}{2}$	1.01111	1.02222	1.03333	1.04444	1.05555	1.06666	1.07777	1.08888	1.10	1.11111	1.12222	1.13333	1.14444	1.15555	1.16666
3% Państwowa Renta Ziemiska . . . . .		$\frac{1}{2} \frac{1}{2} \frac{1}{2}$	0.625	0.63333	0.64166	0.65	0.65833	0.66666	0.675	0.68333	0.69166	0.70	0.70833	0.71666	0.725	0.73333	0.74166
7% Śląska Pożyczka z 1928 roku (w dolarach), Oblig. m. Poznania z 1928 r. . . . .			1.45833	1.47777	1.49722	1.51666	1.53611	1.55555	1.575	1.59444	1.61388	1.63333	1.65277	1.67222	1.69166	1.71111	1.73055
4% L. Z. Kred. Ziem. w Warszawie . . . . .		$\frac{1}{2} \frac{1}{2} \frac{1}{2}$	0.60	0.61111	0.62222	0.63333	0.64444	0.65555	0.66666	0.67777	0.68888	0.70	0.71111	0.72222	0.73333	0.74444	0.75555
4½% L. Z. Kred. Ziem. w Warszawie . . . . .		$\frac{1}{2} \frac{1}{2} \frac{1}{2}$	0.675	0.6875	0.70	0.7125	0.725	0.7375	0.75	0.7625	0.775	0.7875	0.80	0.8125	0.825	0.8375	0.85
6% L. Z. Kred. Ziem. (we frankach) . . . . .			0.90	0.91666	0.93333	0.95	0.96666	0.98333	1.—	1.01666	1.03333	1.05	1.06666	1.08333	1.10	1.11666	1.13333
8% L. Z. Kred. Ziem. (w dolarach) . . . . .			1.20	1.22222	1.24444	1.26666	1.28888	1.31111	1.33333	1.35555	1.37777	1.40	1.42222	1.44444	1.46666	1.48888	1.51111
4% L. Z. Konw. Banku Gosp. Kraj., L. Z. Tow. Kred. Ziemsk. we Lwowie . . . . .		$\frac{1}{2} \frac{1}{2} \frac{1}{2}$	0.51111	0.52222	0.53333	0.54444	0.55555	0.56666	0.57777	0.58888	0.60	0.61111	0.62222	0.63333	0.64444	0.65555	0.66666
4½% L. Z. Konw. Banku Gosp. Kraj. L. Z. Tow. Kred. Ziemsk. we Lwowie . . . . .		$\frac{1}{2} \frac{1}{2} \frac{1}{2}$	0.575	0.5875	0.60	0.6125	0.625	0.6375	0.65	0.6625	0.675	0.6875	0.70	0.7125	0.725	0.7375	0.75
7% L. Z. Banku Gospodarstwa Krajowego. . . .			0.89444	0.91388	0.93333	0.95277	0.97222	0.99166	1.01111	1.03055	1.05	1.06944	1.08888	1.10833	1.12777	1.14722	1.16666
8% L. Z. Banku Gosp. Kraj., Oblig. Budowlane Banku Gospodarstwa Krajowego . . . . .			1.02222	1.04444	1.06666	1.08888	1.11111	1.13333	1.15555	1.17777	1.20	1.22222	1.24444	1.26666	1.28888	1.31111	1.33333

UWAGA: Zamienniki obliczeniowe dla papierów wartościowych i wartości kuponu bieżącego w złotych w złocie z 1924 r. oraz w walutach obcych: zł. 100 w zł. z 1924 r. = zł. 172.—, 100 franków francuskich = podług przeciętnego kursu tranżakcyjnego w czekach na Paryż z dnia tranżakcji, 1 funt sterling = podług przeciętnego kursu tranżakcyjnego w czekach na Londyn z dnia tranżakcji; dla 6% Poz. Dolarowej oraz 8% list. zast. dolarowych Tow. Kred. Ziemskiego w Warszawie seri z 1924 r., poręczonych przez Skarb Państwa: 1 dol. = podług przeciętnego kursu tranżakcyjnego wypłaty telegraficznej na Nowy Jork z dnia tranżakcji.

\*) Uchwałą Komisji Notowań przy Giełdzie Pieniężnej w Warszawie z dnia 25. II. 1937 r. kupon 8% L. Z. Tow. Kred. Ziem. w Warszawie (dol.) gwarant. 8% Poz. Dillonowskiej, 7% Poz. Śląskiej, 7% Poz. m. st. Warszawy oraz 6% Poz. Dolarowej liczony jest w stosunku 35% wartości.

REDAKCJA: Warszawa, Al. Jerozolimskie 93, tel. 6-38-19. ADMINISTRACJA: ul. Ś-to Krzyska Nr. 25, w Domu Bankowym „Józef Skowronek i S-ka., Spółka Komandytowa”, tel. 506-34 Administracja czynna z wyjątkiem świąt i niedziel od godz. 9-ej do 16-ej. Konto P. K. O. Nr. 27111

DZIAŁ OGŁOSZEŃ: Warszawa, Mazowiecka 3 m. 16, tel. 2-16-82. Warunki prenumeraty w Warszawie i na prowincji: rocznie zł. 20.—, półrocznie zł. 10.—, kwartalnie zł. 5.—, miesięcznie zł. 1,80. Zagranicą rocznie zł. 26.—. Numer pojedynczy 50 groszy. Cena ogłoszeń: strona zł. 800.— ½ strony zł. 450.—; ¼ strony zł. 250.—; 1/8 strony zł. 200.—; 1/16 strony zł. 150.—. Drobne ogłoszenia: po zł. 1 za wiersz milim. lub jego miejsce