

GAZETA GIEŁDOWA

i LOSOWAN

TYGODNIK FINANSOWO-GIEŁDOWY I GOSPODARCZY

Zniżka stopy procentowej

Poziom stopy procentowej w Banku Polskim nie był nawet przed ostatnią obniżką wysoki: dyskonto wynosiło 5 od sta. Jeżeli zważymy, że redyskonto w naszej instytucji emisyjnej nie stanowi, jak w krajach zachodnio-europejskich, rezerwy, lecz normalne źródło zaopatrywania się w kredyt, odpowiadające poniekąd roli wkładów, przynależniemy musielibyśmy, że koszt kredytu, wynoszący 5 od sta, był umiarkowany. Nie były również nadmiernie wysokie stawki procentowe, bonifikowane od wkładów w krajowych instytucjach finansowych. Przypomnijmy tylko najważniejsze:

w bankach prywatnych — wkłady à vista 3¼%, terminowe z wypowiedzeniem 1 do 6 miesięcy 4 do 5½%, książeczki wkładowe 4½%;

w P. K. O. — wkłady na książeczki oszczędnościowe 3½%;

w B. G. K. — rachunki czekowe, bieżące i inne 2½%, wkłady terminowe od 1 do 6 miesięcy 3 do 4½%, wkłady na książeczki oszczędnościowe 3½%;

w większych K. K. O. — najwyższa granica odsetek od wkładów wynosiła 5%.

Jedynie, jak widzimy, stopa w K. K. O. uznana być musi w pewnym stopniu za wygórowaną.

Wady i braki naszego rynku pieniężno-kredytowego polegały i w dalszym ciągu polegają, choć rzeczy idą ku lepszemu, — na czym innym.

Przede wszystkim, cena kredytu na rynku, t. zw. zorganizowanym, bankowym, jest zbyt wysoka. Stopa 9 do 10%, płacona przez przedsiębiorstwa, podraża niepomierne koszty.

Ale i taka stopa nie byłaby jeszcze nieszczęściem, gdyby dostęp do tego kredytu był łatwy. Wiele przedsiębiorstw średnich, nie pierwszorzędnych, lecz żywotnych, zapłaciłoby nawet nieco wyższą cenę, gdyby kredyt bankowy mogły uzyskać. Ponieważ jednak ustalona została cena maksymalna, którą bankom

wolno pobierać, wspomniane przedsiębiorstwa średnie nie mogą, albo wcale korzystać z kredytu bankowego, albo korzystają z niego w stopniu nader niedostatecznym. Skutek jest ten, że banki kontyngentują swe kredyty tylko dla firm pierwszorzędnych, które muszą płacić stopę wysoką, gdy firmy słabsze, choć dobre, zwracać się muszą o kredyt do dyskonterów prywatnych, którzy im dyktują swoje warunki.

Ta drożyzna kredytu krótkoterminowego szła w parze z drożyzną kredytu długoterminowego. Co więcej, jeżeli krótkoterminowy, bankowy

był dostępny tylko dla „wybranych“, to długoterminowy, nawet drogi, był niemal zupełnie niedostępny, gdyż nowe emisje były niemożliwe. Drożyzna wyrażała się w niskich kursach papierów procentowych, inaczej mówiąc, w wysokiej ich dochodowości. Niedostępność zaś polegała na zamknięciu rynku kapitałowego dla nowych emisji. Zamknięcie to było z jednej strony przymusowe, wskutek „embargo“, nałożonego przez czynniki rządowe; z drugiej strony konieczne wobec drożyzny kredytu, oraz braku nabywców. Wywody nasze brzmią w czasie

przeszłym, ale mają one zastosowanie w zupełności jeszcze w chwili obecnej.

Otóż polityka pieniężna Rządu od kilku miesięcy odznacza się systematycznością i szerokością celów, których dotąd nie można było zaobserwować. Co prawda, dawniej nie było warunków obiektywnych, w których taka polityka mogłaby się ujawnić i rozwinąć. Nie było bowiem tego wzmoczenia płynności rynku pieniężnego, które występuje obecnie wyraźnie. Nie było owego bezspornego ożywienia produkcji i obrotów, które odrzuca zyski i pozwala na ciułanie oszczędności. Nie było tak wydatnego wzrostu wkładów w instytucjach finansowych. Nie było ożywczego działania znacznych inwestycji publicznych i dopływu sum z pożyczki francuskiej. Nie było upłynniającego wpływu kwot gromadzących się na rachunkach zablokowanych wskutek istnienia ograniczeń dewizowych. Nie było wreszcie owej „pauzy“ w emisjach państwowych na wolnym rynku prywatnym. Rząd obecny nie występuje na tym rynku jako kredytobiorca; sięga on dla zaspokojenia potrzeb skarbowych jedynie do kas rynku „sztywnego“.

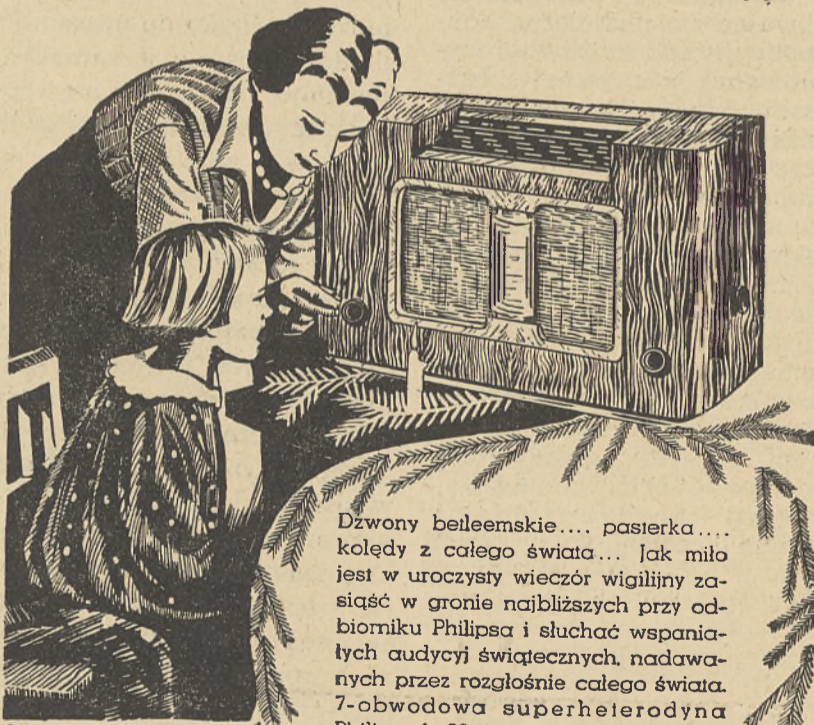
W tych warunkach Rząd mógł zaatakować wysoką stopę procentową ze wszystkich stron. Dawniej polityka jego polegała jedynie na reglamentacji stopy procentowej na rynku zorganizowanym. Obniżano stopę rządową w instytucji emisyjnej, obniżano stopę, bonifikowaną od wkładów w bankach, kasach oszczędności i spółdzielniach i ustalano tam maksymalną stopę kredytu. Cały rynek wolny pozostawał poza zasięgiem tej polityki. Stopa na nim była tym wyższa, im bardziej reglamentowana była stopa na rynku zorganizowanym.

Obecnie polityka ta uległa zmianie. I tym razem stopa rządowa Banku Polskiego została obniżona: z 5 do 4½%

(Dokończenie na str. 2).

Najmilszy prezent gwiazdkowy

DLA CAŁEJ RODZINY!



Dzwony beilemskie... pasterka... koledy z całego świata... Jak miło jest w uroczysty wieczór wigilijny zasiąść w gronie najbliższych przy odbiorniku Philipsa i słuchać wspaniałych audycji świątecznych, nadawanych przez rozgłośnie całego świata. 7-obwodowa superheterodyna Philips 4-38 jest wymarzonym prezentem gwiazdkowym, który sprawi wielką radość wszystkim bez wyjątku członkom rodziny.

PHILIPS

„Seria Symfoniczna 38”

ZEBRANIE INFORMACYJNE CZŁONKÓW GIEŁDY

Sprawozdanie p. prezesa Fajansa — Referat p. wiceprezesa Rządковского

W dniu 14-ym grudnia odbyło się w sali zebrań giełdowych zebranie członków giełdy i ich pełnomocników dla wysłuchania sprawozdania prezesa Rady Giełdy Pieniężnej, dr. Wacława Fajansa, z bieżących prac Rady Giełdowej, zmierzających do ożywienia obrotów papierami wartościowymi.

Dążąc do tego celu, Rada Giełdowa w pierwszej linii poczyniła starania w Ministerstwie Skarbu o zniesienie dwukrotnego opodatkowania dochodu spółek akcyjnych. Dotychczas, jak wiadomo, spółka akcyjna przede wszystkim opłacała podatek dochodowy od wykazanego zysku, a następnie akcjonariusz opłacał podatek od pobranej dywidendy. Złożony w tej sprawie przez Radę Giełdową memoriał spotkał się z pełnym zrozumieniem władz i sprawa ta znalazła pomyślne rozwiązanie, wyrażające się uchyleniem podatku od pobranej dywidendy, zgodnie z

dezyderatem Rady Giełdowej.

Następnie, p. prezes Fajans zwrócił uwagę, że cały szereg papierów procentowych nie jest jeszcze wprowadzony na giełdę, w interesie własnym instytucji emitujących obligacje, jak również i posiadaczy tych obligacji, leży wprowadzenie tych papierów na giełdę w Warszawie, co niewątpliwie przyczyniłoby się do ułatwienia ewentualnego zbytu tych papierów i dawałoby miarodajną orientację co do ich wartości faktycznej, opartej na oficjalnym kursie cedule giełdy warszawskiej.

Wreszcie, p. prezes Fajans zakomunikował zebranym, że Rada Giełdowa postanowiła wydać w roku przyszłym rocznik giełdowy, zawierający wszelkie dane o papierach wartościowych, notowanych oficjalnie na giełdzie; wydanie tego rocznika ma na celu spopularyzowanie papierów wartościowych i ułatwienie

obznajmienia się szerszych warstw z właściwościami każdego gatunku papieru.

Również Rada Giełdowa zajęła się sprawą zastrzeżonych papierów procentowych, głównie zastrzeżeń policyjnych, które w dużej mierze utrudniają obrót papierami wartościowymi i powierzyła opracowanie sprawy specjalnie w tym celu zaangażowanemu adwokatowi, który wszedł już w kontakt z odnośnymi władzami.

Z kolei zabrał głos wiceprezes Rady Giełdy pieniężnej, p. Witold Rządkowski, który wygłosił krótki referat p. t. „Kilka uwag o obrotach papierami wartościowymi“.

Po pobieżnym rzuceniu oka na obecną sytuację Polski, gdyż tylko na tym tle, zdaniem prelegenta, można rozpatrywać zagadnienia giełdowe, p. wiceprezes Rządkowski stwierdził, że rozwój operacji giełdowych papierami wartościowymi nie idzie równoległe do rozwoju życia gospodarczego, co należy uważać za stan normalny bowiem giełda zwykle wyprzedza fakty, a nie podąża za nimi. Nie bacząc na to, że o ile chodzi o papiery procentowe, to obroty tymi papierami utrzymują się od szeregu lat na pewnym stałym poziomie, a o ile są jakie wahania, to te dadzą się logicznie uzasadnić, giełda pozostaje w zaniedbaniu, gdyż należałoby się spodziewać znacznie większych obrotów, że względu na sprzyjające warunki, jak stałość waluty, równowaga budżetu, rozwój kapitalizacji.

O ile chodzi o rynek akcji, to ten prawie że nie istnieje, czego główną przyczyną jest niewypłacanie dywidendy przez szereg spółek akcyjnych. Do ożywienia obrotów w dziale akcji przyczyni się niewątpliwie zniesienie dwukrotnego opodatkowania, oraz poprawa koniunktury, co się zaś tyczy rynku papierów procentowych, na którym zaciążyły konwersje, będące

zabiegiem koniecznym, wywołanym trudnościami na różnych odcinkach życia gospodarczego, to sądzić należy, że w przyszłości zjawisko to powtarzać się nie będzie.

Twierdzenie to prelegent oparł na odnośnym ustępie przemówienia p. ministra Kwiatkowskiego, wygłoszonym na plenum Sejmu w dniu 1-ym b. m., a dotyczącym zasad regeneracji rynku pieniężnego.

Kredyt długoterminowy ostatnio prawie zanikł zupełnie, a bez kredytu długoterminowego trudno sobie wyobrazić normalny bieg życia gospodarczego, musi być preto zrobiony krok przygotowawczy do odbudowy tego kredytu, a krokiem tym będzie skierowanie wolnych kapitałów na giełdę.

Zdaniem prelegenta moment nowych emisji nastąpić musi i musi nastąpić zwyżka kursów, gdyż przy obecnych nowych emisjach nie miałyby powodzenia. Biorąc pod uwagę możliwość zwyżki kursów, jak również fakt, że w chwili obecnej papiery rentują się jeszcze wysoko, lokowanie gotówki w papierach wartościowych należy uważać za korzystne.

Zebrani wysłuchali z dużym zainteresowaniem obydwóch przemówień, nagradzając prelegentów gorącymi oklaskami.

Ze względu na zainteresowanie, jakie Zebranie to wywołało, tego rodzaju zebrania informacyjno-referatowe odbywać się mają raz na kwartał.

DZIĘKI NOWYM WIERCIANIOM ROSNĄ OBROTY TERENAMI NAFTOWYMI

Poprawa koniunktury w przemyśle naftowym zwiększyła aktywność na rynku kopalnianym. Ilość wierceń nowych szybów wzrosła o przeszło 20% w stosunku do roku ubiegłego (100—122).

Na rok przyszły projektuje się dalsze zwiększenie wierceń, przy czym wzmagać się obroty terenami naftowymi. Jedna z czołowych firm naftowych zakupiła ostatnio 4½ tys. ha terenów naftowych pod nowe wiercenia.

Zniżka stopy procentowej

(Dokończenie ze str. 1).

od dyskonta i z 6 do 5½% od lombardu. Jednocześnie, wskutek akcji, podjętej przez Ministerstwo Skarbu, dokonane zostanie z dniem 1-go stycznia 1938 roku obniżenie stopy procentowej, płaconej od wkładów przez banki prywatne i państwowe oraz P. K. O. Rozporządzeniem Ministra Skarbu z 15 grudnia dokonana została również obniżka oprocentowania wkładów w K. K. O. i spółdzielniach kredytowych.

Ale, oprócz tego politka rządowa poczęła uprawiać to, czego oddawna domagała się publicystyka fachowa, a co można (w pewnym stopniu tylko) nazwać terminem technicznym rynku angielskiego: „open market policy“, polityką otwartego rynku. Państwowe kasy oszczędnościowe i ubezpieczeniowe poczęły pewną część swych funduszy lokować w papierach, nabywanych na wolnym rynku. Zakupy te nie tylko podnoszą bezpośrednio kursy, ale w silnym stopniu zwiększają płynność rynku i w ten

sposób pośrednio kursy wzmacniają, stwarzając możliwość nowego popytu.

Poza tym zwyżka kursów papierów procentowych, obniżając ich dochodowość wpływa niwelująco na ogólny poziom stopy procentowej usuwając ich nadmierną konkurencyjność i możliwość wygórowanej korzystnej a beztroskiej lokaty. Oczywiście do normalizacji rynku kapitałowego długoterminowego potrzeba jeszcze wielu innych warunków, w każdym razie jednak wspomniana zwyżka stanowi warunek pierwszy i nieodzowny.

Jak widzimy, zarówno kształtowanie się ogólnych stosunków gospodarczo - finansowych w kraju, jak i celowa polityka gospodarcza stopniowo będą mogły wytworzyć taki stan rzeczy na rynku pieniężno - kapitałowym, który zapewni życiu gospodarczemu, a w potrzebie — i państwu, kredyt dostępnym i niedrogim.

R. T.

Dyrekcja Towarzystwa Kredytowego Miejskiego w Warszawie

podaje do wiadomości, że poczynając od dnia 16 Stycznia 1938 r. przyjmować będzie do dyskonta kupony od listów zastawnych Towarzystwa, płatnych od 1 Lipca 1938 r., z pobraniem za dyskonto 6% w stosunku rocznym przy zastosowaniu obliczenia dekadowego.

Konwersja obligacji pożyczki funtowej

Ministerstwo Skarbu ogłosiło w dn. 15 b. m. w Londynie warunki ostatecznej konwersji, jakie rząd polski oferuje posiadaczom obligacji transzsy funtowej 7 proc. pożyczki stabilizacyjnej z 1927 r.

Według postanowień kontraktu pożyczka ta miała być spłacona do 1947 r., pozostało więc do spłaty jeszcze 10 lat. Nowe obligacje będą umarżane w ciągu 30 lat, t. j. do 15 października 1966 r. Oprocentowanie ich nominalne obniżono z 7 na 4½ od sta rocznie. Kupony od transzsy funtowej, płatne dotychczas w funtach lub dolarach według stałego stosunku 1 funt = 4,86 dol., będą obecnie płatne, analogicznie jak kupony transzsy dolarowej pożyczki stabilizacyjnej, również w guldenach holenderskich, koronach szwedzkich, frankach szwajcarskich lub frankach francuskich, stosownie do wyboru posiadacza. Wypłata kapitału nadal dokonywana będzie jedynie w funtach lub dolarach, wskutek tego, że funt szterling zdewaluowany został w stosunku do swego pierwotnego parytetu do złota więcej, niż np. gulden holenderski lub frank szwajcarski. Posiadacze obligacji transzsy funtowej, podobnie jak posiadacze transzsy dolarowej, korzystając będą przy wypłacie kuponów z pewnej premii walutowej, zależnie od układu kursu walut. Ponadto będą oni mieli zagwarantowaną wypłatę tytułem kuponów, jako minimum w zdewaluowanych funtach sterlingach, 5½ funta od stu funtowej obligacji rocznie. Kupon zaległy w dniu 15 października 1937 r. wypłacony będzie na nowej podstawie tym posiadaczom obligacji transzsy funtowej, którzy wyrażą zgodę na ostateczną konwersję swych

obligacji na ustalonych wyżej warunkach.

Angielska rada posiadaczy obligacji pożyczek zagranicznych (Council of Foreign Bondholders) oraz agenci fiskalni tej pożyczki w Londynie, t. j. Lazard Brothers and Co podkreślają zgodnie w komunikacie, że starannie zbadali całokształt sytuacji i że uważają warunki obecnie oferowane przez rząd polski jako pod każdym względem zadowalające (fair) i polecają posiadaczom obligacji ich przyjęcie. Szczegółowe ogłoszenie co do techniki konwersji nastąpi możliwie niedługo.

Podkreślić należy, że posiadacz polski tysiąc dolarowej obligacji pożyczki stabilizacyjnej, który skonwertował ją na 4½ proc. pożyczkę wewnętrzną 1937 r., pobiera obecnie od 7,415 zł. otrzymanych obligacji i świadectw ułamkowych łącznie 333 zł. 67 gr. rocznie tytułem odsetek, niezależnie od premii gotówkowej, otrzymanej w chwili konwersji. Posiadacz angielski £ 205,76 obligacji transzsy funtowej, które odpowiadają obligacji tysiąc dolarowej, otrzymywać będzie przy obecnym kursie guldena holenderskiego tytułem odsetek 328,05 zł. rocznie. Co do samego kapitału, posiadacz polski otrzyma po 20 latach zwrot 7,415 zł., natomiast posiadacz angielski po 30 latach kwotę w funtach, odpowiadającą według obecnego kursu 5.584 złotym.

W związku z ogłoszeniem komunikatu o definitywnej konwersji transzsy funtowej pożyczki stabilizacyjnej kurs tej pożyczki na giełdzie londyńskiej podskoczył z 69 do 74, osiągając przejściowo nawet kurs 98.

Obniżka stopy procentowej

Dnia 17 b. m. odbyło się pod przewodnictwem prezesa Banku Polskiego, p. Wł. Byrki, posiedzenie Rady Banku Polskiego, na którym Rada wysłuchała sprawozdania dyirekcji i komisji Rady z działalności Banku w listopadzie, oraz zatwierdziła przedstawiony przez dyrekcję budżet wydatków Banku na rok 1938.

Równocześnie Rada Banku uchwaliła obniżyć stopę procentową Banku do 4 i pół procent i stopę od pożyczek, zabezpieczonych zastawem, do 5 i pół procent. Wymienione stopy obowiązywać będą od dnia 18 grudnia r. b.

Jednocześnie z tą decyzją, na skutek akcji, podjętej przez Ministerstwo Skarbu płaconą stopę procentową płaconą od wkładów przez banki prywatne i państwowe, K. K. O. i spółdzielnie kredytowe. Obniżka ta wejdzie w życie 1-go

stycznia 1938 r. i wynosić będzie zasadniczo pół procent, dla niektórych zaś rodzajów wkładów ¼ procent i ¾ proc.

Z niżki oprocentowania wkładów w K. K. O. i spółdzielniach kredytowych dokonano rozporządzeniem ministra Skarbu z dn. 15 b. m. wszystkie inne instytucje kredytowe obniżyły stopę procentową na mocy uchwał swych organów nadzorczych.

I tak w „Monitorze Polskim“ z dn. 18 b. m. P. K. O. ogłasza, iż na podstawie uchwały Rady Zawiadawczej — wysokość oprocentowania dla wkładów oszczędnościowych zwykłych ustalona została na 3%, dla wkładów za wypowiedzeniem jednomiesięcznym — 3½%, oraz dla wkładów złotych w złocie — 2½% w stosunku rocznym, począwszy od 1 stycznia 1938 roku.



CHEVROLET

Ułatwienia dla płatników podatków

Izby skarbowe otrzymały okólnik o załatwianiu spraw płatników, zgłaszających się o ulgi w spłacie należności podatkowych.

Ułatwieniem w przyszłości będzie przyjmowanie ustnych próśb o ulgi, gdy interesanci nie mają ze sobą podań pisemnych. Zgłoszenia takie mają być załatwiane protokółarnie

i wydawanie decyzji odbywać się ma niezwłocznie tego samego dnia, chyba, że zachodzi potrzeba zbadania stanu majątkowego petenta.

Decyzje w tej sprawie mają być doreczane płatnikom na piśmie, lub ustnie, za potwierdzeniem podpisu w aktach sprawy.

NOWY GMACH P. K. O. w WILNIE

W dniu 12 b. m. odbyło się w Wilnie uroczyste poświęcenie nowego gmachu Oddziału P. K. O.

Aktu poświęcenia dokonał Jego Ekscelencja Arcybiskup Metropolita Wileński Ks. Romuald Jałbrzykowski w asyście licznych Duchowieństwa i w obecności grona distinguished gości, wśród których znajdowali się: Marszałek Senatu Aleksander Prystor, Wicepremier inż. Eugeniusz Kwiatkowski, Min. Opieki Społecznej Marian Zyndram-Kościałkowski, wicepremierowie zainteresowanych resortów, prezes B. G. K. dr Roman Górecki oraz przedstawiciele władz instytucyj i społeczeństwa ziem wileńskich.

Władze P. K. O. reprezentował p. Prezes dr Henryk Gruber w otoczeniu członków Rady Zawiadawczej.

Po poświęceniu wygłoszono szereg przemówień. Mówcy podkreślili znaczenie P. K. O. w życiu gospodarczym Polski oraz złożyli na ręce p. Prezesa Grubera serdeczne życzenia dalszego pomysłnego rozwoju tej wielkiej i pożytecznej instytucji. W szczególności p. wicepremier Kwiatkowski podkreślił, że dalszy rozwój P. K. O. zależy od zespołu władz i pracowników P. K. O. oraz od stopnia wyrobienia gospodarczego naszego społeczeństwa. P. Wicepremier

stwierdził, że jeśli chodzi o zespół władz i pracowników P. K. O., to dotychczasowa ich praca i wyniki tej pracy świadczą dobitnie, że instytucja jest kierowana mądrze i roztropnie i z roku na rok rozwija się w coraz szybszym tempie. Wzrastająca zaś ilość klientów P. K. O. świadczy równocześnie o postępującym w szybkim tempie wyrobieniu gospodarczym społeczeństwa.

W odpowiedzi p. Prezes Gruber — w imieniu władz i pracowników — złożył serdeczne podziękowanie na ręce Wicepremiera Kwiatkowskiego, podkreślając, że w r. 1937 P. K. O. oddała na usługi społeczeństwa 2 gmachy na kresach Rzeczypospolitej: dn. 6 maja w Poznaniu, dnia 12 grudnia w Wilnie. Następnie p. Prezes Gruber uwypuklił znaczenie, jakie odgrywają ziemie kresowe w życiu państwowym Polski, omówił politykę kredytową P. K. O. oraz podał bliższe szczegóły w odniesieniu do nowo-wzniesionego gmachu P. K. O. w Wilnie.

Po skończonych przemówieniach, dla upamiętnienia uroczystości, p. wicepremier Kwiatkowski rozdał dzieciom z ochronek miasta Wilna książeczki P. K. O. z wkładkami związkowymi.

K O M U N I K A T

W procesie o zniesławienie pana prezydenta Stefana Starzyńskiego został zrzeszony przemysł drożdżowniczy, nie biorący w tym procesie udziału, w niesłychany sposób zaatakowany przez p. adwokata Woźniakowskiego. Nie mieliśmy możliwości odpierania ataków na rozprawie sądowej podczas trwania procesu — czynimy to obecnie.

P. adw. Woźniakowski oświadczył, iż „ześrodkowany w rękach 4 rodzin żydowskich“ przemysł drożdżowniczy zarobił w ciągu 11 lat 108 i pół miliona złotych.

Oświadczenie to jest całkowicie pozbawione podstaw i zupełnie niezgodne z rzeczywistością. Stwierdzamy i gotowi jesteśmy potwierdzić to dokumentami, że zyski całego zrzeszonego przemysłu drożdżowniczego w ciągu 11 lat, a mianowicie w okresie od 1926 do 1936 r. włącznie wyniosły nie 108 i pół miliona, lecz zł 25.777.319. Zyski te przypadły nie na rzecz „4 rodzin żydowskich“, lecz na rzecz wszystkich 16 zrzeszonych drożdżowni.

Dodajemy, że obrót brutto tych drożdżowni w ciągu ośmiu lat wyniósł złotych 334.912.714, zatem wzmiankowany zysk zł. 25.777.319 stanowi około 7,7 proc. obrotu, co mieści się w granicach zdrowo pojętej rentowności; należy przy tym podkreślić, iż cena drożdży od szeregu lat jest normowana przez Ministerstwo Skarbu. Zaznaczamy ponad to, że w wzmiankowanej sumie obrotu złotych 334.912.714 mieści się suma zł. 132.808.706, którą to kwotę przemysł drożdżowniczy wpłacił do Skarbu Państwa z tytułu podatku konsumcyjnego od drożdży.

Możemy wreszcie wyjaśnić, że obecna rentowność przemysłu drożdżowniczego jest znacznie niższa od średniej rentowności w okresie ostatnich 11 lat i zyski zrzeszonych 16 fabryk w 1936 roku wyniosły zł. 1.170.307, co przy obrocie zł. 29.358.171 stanowi zaledwie około 4 proc.; z tego obrotu zł. 29.358.171 przemysł wpłacił do Skarbu Państwa z tytułu podatku konsumcyjnego zł. 17.406.965.

O podnoszonej przez p. adw. Woźniakowskiego stracie Skarbu Państwa złotych 32.000.000 na melasie, a rzekomo związanej z przemysłem drożdżowniczym, nic nam absolutnie nie jest wiadomym i stwierdzamy kategorycznie, że w związku z przemysłem drożdżowniczym Skarb Państwa żadnych strat na melasie nie poniósł.

Tak wyglądają fakty podane w przemówieniach na rozprawie sądowej, w których roiło się od „nalotów“, „cieni“, „tajemnic“ i „legend“, tworzonych wokoło zrzeszenia przemysłu drożdżowniczego. Poza sumą zł. 500.000, wpłaconą przez poszczególne drożdżownie, celem poparcia pro-

lityki gospodarczej danego ugrupowania politycznego, stwierdzamy z całą stanowczością, że żadne kwity lub asygnaty na zł. 300.000 i zł. 120.000 nie istnieją, nie było ich w rzeczywistości i sum takich zrzeszony przemysł drożdżowniczy nigdy nikomu nie wypłacał.

Twierdzenie p. adw. Woźniakowskiego o rzekomym „zdeptaniu“ przez kartel „4 polskich drożdżowni“ znaleźć mogło echo chyba wśród nielicznej części bezkrytycznych czytelników sprawozdań sądowych, goniących za

demagogicznymi hasłami. Nie wiemy jakie fabryki p. Woźniakowski ma na myśli. Jeżeli adwokat Woźniakowski miał na myśli fabrykę „Dębni“, której sam był współwłaścicielem i zarządcą, to wie on najlepiej, że fabryka ta doprowadzona była do upadku w okresie ostrych walk konkurencyjnych, poprzedzających powstanie kartelu drożdżowego i przez Zrzeszenie nabyta została już w stanie nieczynnym, obciążona znacznymi długami, od likwidatorów tej fabryki. Sprawa fabryki „Dębni“ i jej upadek, w

chaosie walk konkurencyjnych jest typowym przykładem tego w jakich warunkach przemysł drożdżowniczy pracował i na co był narażony w okresie poprzedzającym powstanie Zrzeszenia. W podobnych warunkach znajdował się zresztą wtedy szereg innych drożdżowni. I pewnie pamięta p. adw. Woźniakowski, jako udziałowiec i zarządca „Dębni“, że przed uchwałą o rozwiązaniu spółki i jej likwidacji zapadło postanowienie o postępowaniu ugodowym. Czyż w związku z powyższym nabycie takiego obiektu w 1925 r. za cenę 50.500 dolarów od pp. adwokata Józefa Woźniakowskiego, Emanuela Guttera i Ignacego Brossa, współników fabryki „Dębni“ może być uważane za „podeptanie polskich drożdżowni“.

Tak więc przedstawiają się podniesione przeciwko zrzeszonemu przemysłowi drożdżowniczemu zarzuty, tak przedstawia się „podeptanie polskich drożdżowni“, 100-milionowe zarobki producentów drożdży, wielomilionowe straty Skarbu Państwa.

Warszawa, dn. 13.XII 1937.

Zrzeszenie

Producentów Drożdży.

Reforma ustawy o podatku dochodowym

O odbyło się zebranie komisji skarbowej Związku izb przemysłowo-handlowych. Poddano wstępemu rozważaniu projekt reformy ustawy o podatku dochodowym. Projekt ten przewiduje zniesienie wielokrotnego opodatkowania dochodów osób prawnych drogą zwolnienia z podatku dochodowego dochodów, uzyskiwanych z akcji spółek akcyjnych oraz udziałów w spółkach z o. o. i spółdzielniach.

Komisja wypowiedziała się za celowością wprowadzenia tych zmian, podkreślając konieczność wyjaśnienia, iż dochody z akcji i udziałów są zwolnione bez względu na to, czy należą do osób fizycznych, czy też prawnych. Niezależnie od tego, zwolnienie należy rozszerzyć na gwa-

rectwa, śląskie istniejącego na podstawie nowego prawa niemieckiego. Zniesienie wielokrotnego opodatkowania, które odbijało się w sposób ujemny na strukturze naszego życia gospodarczego, niszcząc dochody osób prawnych, odbije się prawdopodobnie w sposób dodatni na wzmocnieniu przedsiębiorstw.

Dalszą zmianą, projektowaną przez min. skarbu, jest wprowadzenie ryczałtu dla drobnych płatników w podatku dochodowym bez ustalenia sum dochodów w każdym poszczególnym przypadku.

Komisja wypowiedziała się za poparciem również tej zmiany. Wprowadzenie ryczałtu w zakresie podatku przemysłowego dało bardzo dobre wyniki.

DOM BANKOWY

WACŁAW KLEPCZYŃSKI I S-KA

AGENT DEWIZOWY

WARSZAWA, MARSZAŁKOWSKA Nr. 108

(róg Chmielnej)
TELEFON 590-42

RACHUNEK ŻYROWY W BANKU POLSKIM

KONTO P.K.O. 15.822

Uskutecznia wszelkie transakcje w zakresie bankowości wchodzące:

Kupno i sprzedaż akcji, papierów procentowych i walut zagranicznych.

Inkaso na wszystkie miejscowości.

Rachunki bieżące, zlecenia giełdowe, lokata kapitałów.

Bank czynny od 9-ej rano do 7-ej wieczorem bez przerwy.

Kredyt dla średniego i drobnego przemysłu

W najbliższym czasie przewidywane jest nawiązanie konkretnych rozmów między Komunalną Kasą Oszczędności a Izłą Przemysłowo-Handlową i organizacjami branżowymi średniego i drobnego przemysłu, oraz zrzeszeniami kupieckimi — w sprawie rozbudowy współpracy na odcinku kredytowym.

W szczególności chodzi o ustalenie konkretnych danych co do terminów, zabezpieczeń, oprocentowania i rodzajów kredytów, które są dla poszczególnych branż najbardziej odpowiednie. Następnym stadium sprawy będzie rozpoczęcie przez KKO szerszej niż dotychczas akcji kredytowej wśród poszczególnych przedsiębiorstw, realizowanej przy współpracy organizacji branżowych.

5 MILIONÓW FUNTÓW POŻYCZA BELGII WIELKA BRYTANIA

W tych dniach została udzielona Belgii przez Anglię pożyczka w wysokości 5 milionów funtów szterlingów. Jest to pożyczka na okres 20 lat, na 4%, kurs zaś emisyjny ustalono na 97. Pożyczka udzielona została na spłacenie przez Belgię długu, zaciągniętego w swoim czasie przez skarbu belgijski w angielskim domu bankowym Mendelson and Co., którego celem było niedopuszczenie do ponownej dewaluacji franka belgijskiego.

Z BANKU POLSKIEGO

Bilans za I dekadę grudnia 1937 r.

W pierwszej dekadzie grudnia zapas złota powiększył się o 0,4 mln. zł. do 434,3 mln. zł., a stan pieniędzy zagranicznych i dewiz wzrósł o 2,3 mln. zł. do 37,7 mln. zł.

Suma wykorzystanych kredytów zmniejszyła się o 28,7 mln. zł. do 621,7 mln. zł., przy czym portfel wekslowy obniżył się o 16,2 mln. zł. do 557,4 mln. zł., portfel zdyskontowanych biletów skarbowych zmniejszył się o 5,5 mln. zł. do 40,1 mln. zł. i stan pożyczek zabezpieczonych zastawami spadł o 7,0 mln. do 24,2 mln. zł.

Zapas polskich monet sre-

brnych i bilonu wzrósł o 2,3 mln. zł. do 38,1 mln. zł.

Pozycja „inne aktywa“ uległa wzrostowi o 2,8 mln. zł. do 258,7 mln. zł., pozycja zaś „inne pasywa“ obniżyła się o 8,6 mln. zł. do 190,2 mln. zł.

Natychmiast płatne zobowiązania powiększyły się o 7,9 mln. zł. do 331,7 mln. zł.

Obieg biletów bankowych — w wyniku wyżej omówionych zmian — zmniejszył się o 20,4 mln. zł. do 1.013,6 mln. zł.

Pokrycie złotem wynosi 34,88%.

Stopa dyskontowa 5%, stopa od pożyczek zastawowych 6%.

Stocznia w Gdyni wkrótce przystąpi do pracy

Stocznia gdyńska po zawarciu ze stocznia Samuel White & Co. Limited w Cowes umowy, która przewiduje szkolenie tu na miejscu i w Anglii pracowników technicznych stoczni gdyńskiej, jak również prace ekspertów angielskich w stoczni w Gdyni, przystąpiła do realizacji pierwszego etapu rozbudowy. Stocznia obecnie przygotowuje teren dla budowy pierwszej pochylni. Przewidziana jest budowa 4-ch pochylni dla statków o długości 120 mtr. W następnym etapie rozbudowy stoczni jest budowa kadłubowni o wymiarze 120 na 60 mtr.

Ostatnio stocznia otrzymała kilka zamówień. W okresie 1.IV 1938 r. do 1.V 1939 r. stocznia ma wykonać dwa lugry rybackie po 210 ton, pogłębiarkę rzeczną 110 t., galary względnie to-

dzie spawane elektrycznie dla żegluga rzecznej oraz statek dla S.A. Żegluga Polska około 70 mtr. długości, 7 mtr. szerokości, wyporności 1.250 ton.

Stocznia gdyńska złożyła ofertę i prowadzi pertraktacje z marynarką wojenną Rumunii na budowę trawlerów. Szczególnie zainteresowały sfery rumuńskie trawlerzy polskie budowane w Gdyni.

Jako jedną jeszcze z ważnych inwestycji stoczni wymienić należy przygotowywanie urządzeń do rozbioru-cięcia statków. Roboty koło tych urządzeń mają rozpocząć się na wiosnę 1938 r. W związku z planem rozbudowy oraz z wykonaniem zamówionych jednostek przewiduje się powiększenie personelu robotniczego do około 1.000 osób.

Każdy Kto Oszczędza (KKO) BUDUJE SWĄ PRZYSZŁOŚĆ



K—omunalna K—asa O—szczędności (KKO) pow. Warszawskiego z siedzibą w Warszawie, założona za ledwie przed 9 laty dla potrzeb kredytowo-pięniężnych ludności regionu podstołecznego, zdołała — pomimo panującego od lat kilku kryzysu — nie tylko ugruntować w pełni swój byt, lecz osiągnąć zarazem pokaźne wyniki swej działalności. Rozpoczynając w końcu r. 1928 operacje swe przy kapitale zakładowym zł. 50.000 i funduszu organizacyjnym zł. 5.000, powiększyła ta instytucja po 9 latach kapitały swe własne do kwoty zł. 537.493, nabyła nadto przed 5 laty na siedzibę własną gmach milionowej wartości (ul. Zgoda 7) po Banku Przemysłowców.

Stały rozwój KKO pow. Warsz., oparty na zaufaniu szerokich kół społeczeństwa, znajduje sprawdzian swój w ogólnej kwocie lokat i wkładów: zł. 30.216.000, przy 42.600 wkładców (książeczek) a rocznym obrocie zgóra zł. 200 milionów.

Pupilarne *bezpieczeństwo* funduszy gromadzonych i *niewzruszona rękojmia* lokat, jaką zapewnia tej instytucji — z mocy Rozporządzenia P. Prezydenta Rzplitej z dnia 29.X. 1934 r. (Dz. U. Nr. 95, poz. 860) — *Związek Poręczycielski* (5 miast i 26 gmin podstołecznych), tworzy *zdrowe podłoże* dla działalności pieniężno-kredytowej i zarazem toruje drogę dla racjonalnej akcji w zakresie pomocy kredytowej dla *dolnych* warstw społeczeństwa.

Odpowiednikiem *pupilarnej gwarancji* lokat jest bardzo ogólna i przezorna działalność przy rozprawianiu przez KKO kredytów.

Gromadzony przez KKO pieniądź zasila twórczo i ożywia ustrój gospodarczy, a to przez udzielanie pomocy kredytowej w zakresie drobnego handlu, rzemiosł, budownictwa i gospodarstw rolnych. O wpływie KKO podstołecznej na podźwignięcie dobrobytu szerokiach mas ludności niech świadczy fakt, iż w ubiegłym 9-letnim okresie swej działalności udzieliła ta Instytucja ogółem pomocy kredytowej na sumę zł. 76.120.000 (53.532 pożyczek kredytów) czyli przeciętnie zł. 1.422 na jednostkę.

Ogólna kwota pomocy kredytowej i jej przeciętna norma potwierdzają nie tylko wielki zasięg czynnych operacji, lecz zarazem i ogólną metodę w udzieleniu pomocy kredytowej.

Mrówecza i rozległa działalność podstołecznej KKO przy 1.000 przeciętnie osób codziennie załatwianych od godz. 8 rano do 7½ popoł. bez przerwy w Dyrekcji i 4 Oddziałach (Pruszków, Nowy Dwór, Piaseczno i Jeziorna) stwarza dostateczny obraz intensywnej pracy tego Zakładu narówni ze wszystkimi KKO w Polsce, które w ilości 359 placówek gromadzą 792.098.000 zł. wkładów i lokat przy 1.800.000 kont (książeczek i r-ków czekowych) z bezmałą *jednym milionem pożyczkobiorców*.

Ogólna wytyczna działalności wszystkich KKO w Polsce oparta jest na *dążności odbudowy kapitałów rodzimych, przez stworzenie w narodzie pieniężnych zasobów własnych i uniezależnienie życia gospodarczego od czynników nam obcych*.

Działalność banków prywatnych i domów bankowych w październiku

Łączny bilans surowy banków prywatnych i domów bankowych na dzień 1 listopada 1937 r. w porównaniu z bilansem tych instytucji na dzień 1 października b. r., wykazuje zwiększenie się sumy bilansowej o 30,7 mil. zł. Łączna suma środków operacyjnych zwiększyła się w tym czasie o 10,3 mil. zł. Stan wkładów wykazał wzrost o 1,6 mil. zł, salda zaś kredytowe na rachunkach bieżących — 19,3 mil. zł.

Wykorzystanie kredytów redyskontowych w porównaniu z miesiącem poprzednim uległo niższe o 6,5 mil. zł., zobowiązania inkasowe i przekazy zmalały o 0,4 mil. zł, zastaw walorów o 0,9 mil. zł, zobowiązania wobec banków krajowych o 2,8 mil. zł.

Największy wzrost akcji kredytowej wykazuje grupa prywatnych banków krajowych (14,2 mil. zł), co było rezultatem z jednej strony wzrostu wkładów i rachunków bieżących, z drugiej zaś przesunięciem pewnych pozycji bilansowych („pozostałe pozycje majątkowe“ stan czynny — zmniejszenie o 7,2 mil. zł. przy jednoczesnym zmniejszeniu głównie zadłużenia w bankach kra-

jowych. Stan bierny — zwiększenie o 7,6 mil. zł. przy jednoczesnym powiększeniu głównie akcji kredytowej).

Działalność kredytowa grupy oddziałów banków zagranicznych mimo dość znacznego dopływu środków obrotowych (+ 8,4 mil. zł) uległa w dalszym ciągu skurczeniu (- 3,5 mil. zł), co w rezultacie zwiększyło w bardzo wysokim stopniu płynność tych banków. Stały spadek łącznej sumy akcji kredytowej w grupie oddziałów banków zagranicznych występuje od kwietnia b. r.

W grupie domów bankowych miesiąc sprawozdawczy wykazał zarówno wzrost środków obrotowych, jak i zwiększenie akcji kredytowej.

Podobnie zanotowano wzrost na rachunkach bieżących (salda debetowe) o 9,7 mil. zł. Pozycja „pożyczki terminowe“ wzrosła o 1,1 mil. zł.

Mimo zmniejszenia się pogotowia inkasowego w grupach banków krajowych i domów bankowych, ogólny stan pogotowia inkasowego wykazuje na dzień 1 listopada b. r. wzrost, a to na skutek wyjątkowo wysokiego pogotowia inkasowego w grupie oddziałów banków zagranicznych. Wynosiło ono:

	I.X. 1937 r.	I.XI. 1937 r.
58 instytucji łącznie	6,4%	7,1%
prywatne banki krajowe	5,8%	5,3%
oddziały banków zagranicznych	8,2%	15,6%
domy bankowe	9,2%	8,2%

Pozycje wynikowe roku bieżącego przedstawiają się następująco:

	Prywatne banki krajowe	Oddziały banków zagran.	Domy bankowe	Razem
Procenty i prowizje pobrane	58,7	6,1	5,6	70,4
Inne dochody	5,5	0,5	1,3	7,3
Suma pozyc. wynik. dodatnich	64,2	6,6	6,9	77,7
Procenty i prowizje wypłac.	21,6	3,1	2,0	26,7
Koszty handl. i inne wydatki	31,0	2,1	3,2	36,3
Suma pozyc. wynik. ujemnych	52,6	5,2	5,2	63,0
Nadwyżka pozyc. wynik. dodatnich	11,6	1,4	1,7	14,7

TOWARZYSTWO UBEZPIECZEŃ

„POLONIA”

WARSZAWA
Plac Gen. Dąbrowskiego 1
GMACH WŁASNY
Telefon 546-26 (centrala)

przyjmuje
ubezpieczenia:

od ognia; gradobicia;
kradzieży z włamaniem i rabunku; odpowiedzialności cywilnej; transportów; szyb wystawowych od pęknięcia i silczenia

ODDZIAŁY TOWARZYSTWA:
w Katowicach, Krakowie,
Łodzi, Poznaniu,
Warszawie i Wilnie

Generalne Reprezentacje:
we Lwowie, w Gdyni i Łodzi
Inspektorat w Częstochowie

Agencje we wszystkich miastach Rzeczypospolitej Polskiej

Rada Polskiego Banku Komercyjnego Spółka Akcyjna

podaje do wiadomości,

W dniu 23 listopada 1937 r. odbyło się w trybie art. 398 § 1 K. H. Nadzwyczajne Walne Zgromadzenie Akcjonariuszów Banku, na które stawili się akcjonariusze reprezentujący cały kapitał akcyjny. Zebranie powzięło następujące uchwały:

1. Przyjąć rezygnację członków Rady i Komisji Rewizyjnej do wiadomości i udzielić tejże Radzie i Komisji Rewizyjnej absolutorium z dotychczasowych czynności;

2) powołać 10 członków Rady z tym, że przepisana w § 15 Statutu 1/3 część członków Rady ustąpi w drodze losowania z końcem roku obrachunkowego 1938 i 5 członków Komisji Rewizyjnej na czas do końca roku obrachunkowego 1937. Do Rady wybrani zostali: Tadeusz Fijałkowski, inż. Antoni Hulanicki, inż. Stefan Katelbach, Stanisław Rościszewski, ks. Franciszek Radziwiłł, Marceł Wolf, Henryk Wyrzykowski, Seweryn Puławski. Radzie udzielone zostało prawo koopcacji pozostałych dwóch członków. Do Komisji Rewizyjnej wybrani zostali: inż. Józef Gajkowski, Józef Trojanowski, Waław Wasowski, Henryk Weiss, Jan Wojnar;

3. przyznać inż. Antoniemu Hulanickiemu, jako delegato-

wi Rady, wynagrodzenie za jego czynności za czas od dnia 22.VI. do 30.XI. r. b. po zł 500.— miesięcznie i zatwierdzić dokonane na jego rzecz z tego tytułu wypłaty;

4. przyznać wynagrodzenie w formie żetonów za posiadzenie dla członków Rady po zł 50.—, dla Prezesa Rady po zł 100.—, dla członków Komitetu stałe uposażenie po zł 500.— miesięcznie, dla Przewodniczącego Komitetu po zł 1.000.— miesięcznie, dla Komisji Rewizyjnej zł 1.000.— jednorazowa;

5. zapadła w dniu 21.VI. r. b. w przedmiocie podwyższenia i obniżenia kapitału akcyjnego uchwałę Walnego Zgromadzenia zmienić w ten sposób, że kwotę zł 10.059. która w myśl powołanej uchwały przekazana została na kapitał zapasowy — przenieść na pokrycie strat, które się okazały w okresie od 1.I do 22.XI r. b.; kapitał zapasowy w kwocie zł 1.727.67 przenieść na pokrycie tychże strat;

6. zlecić Radzie ściśle wykonanie uchwały Zwyczajnego Walnego Zgromadzenia z dnia 21.VI r. b. w przedmiocie obniżenia i podwyższenia kapitału zakładowego i przeprowadzenie tego podwyższenia w krótkim czasie.

PRZED

ŚWIĘTAMI



NOWOCZESNY UPOMINEK

KOMPLETY ELEKTRYCZNE
SPRZEDAŻ NA RATY OD 4 ZŁ.
W SALONIE ELEKTROWNI
PRZY UL. MARSZAŁKOWSKIEJ 150



Obroty na Giełdzie Pieniężnej w Warszawie w listopadzie

Wydatna poprawa, jakiej uległy obroty na giełdzie pieniężnej w Warszawie w ciągu listopada znalazła oczywiście wyraz także w danych statystycznych Giełdy. W ciągu bowiem całego listopada zawarto ogółem 3.844 tranzakcje przy sumie obrotów 43.050.606 zł., podczas gdy w październiku zawarto co prawda większą ilość tranzakcyj, bo 3.979, ale tylko na 41.670.229 zł.

Wzrost obrotów dotyczył dewiz i papierów procentowych, podczas gdy w dziale akcji zanotowano nieznaczny spadek.

Cyrowo, poszczególne te zmiany przedstawiają się w sposób następujący: (cyfry w nawiasach — za październik).

W dziale dewiz dokonano w sumie 815 tranzakcyj (842) przy obrocie 34.658.576 zł. (33.526.509 zł.). Kolejność była tu, jak niżej: Londyn — 14.115.677 zł. (12.102.643 zł.), Nowy Jork — 10.202.563 zł. (8.412.803 złotych), Paryż — 3.763.447 zł. (4.628.514 zł.) Bruksela — 2.481.610 złotych (2.189.380 złotych), Praga — 1.432.350 zł. (1.901.818 zł.), Amsterdam — 1.032.963 zł. (1.277.919 zł.), Sztokholm — 644.022 zł. (2.284.070 zł.), Zurych — 404.335 zł. (296.327 zł.), Wiedeń — 256.410 zł. (241.560 zł.), Oslo — 79.403 zł. (43.499 zł.), Mediolan — 57.057 zł. (5.853 zł.), Gdańsk — 52.800 zł. (49.000 zł.), Kopenhaga — 39.509 zł. (28.129

zł.), inne dewizy — 96.430 zł. (64.994 zł.).

Jak z powyższego wynika, wzrost obrotów dotyczy przede wszystkim funta angielskiego, dolara amerykańskiego, belgi, franka szwajcarskiego, spadek zaś zanotował frank francuski, korona czeńska, floren holenderski, korona szwedzka itd.

Jak już wyżej wspomnieliśmy, w dziale papierów procentowych obroty ogółem wzrosły z 6.993.139 zł. w październiku do 7.378.390 zł. w listopadzie, przy czym liczba tranzakcyj dokonanych spadła nieznacznie do 2.477 (2.487). Obroty pożyczkami

państwowymi kształtowały się następująco: 4½% Wewnętrzna z 1937 r. 1.926.162 zł. (2.325.838 zł.), 3% Prem. Poż. Inwestycyjna I—II em. — 1.236.825 zł. (1.015.984 zł.), 4% Poż. Konsolidacyjna — 633.220 zł. (586.998 zł.), 5% Poż. Konwersyjna 1924 r. — 570.890 zł. (242.219 zł.), 4% Prem. Poż. Dolarowa ser. III — 195.157 zł. (173.906 zł.), 5% Poż. Konwersyjna Kolejowa 1926 r. — 57.918 zł. (65.304 zł.). Na listy zastawne Państwowego Banku Rolnego przypadło 122.040 zł. (142.971 zł.), na listy zastawne i obligacje Banku Gospodarstwa Krajowego — 570.548 złotych (654.694 zł.), obligacje Banku Akceptacyjnego — 25.000 zł.

Razem więc na pożyczki państwowe — 4.620.172 złotych (4.410.249 zł.), na listy zastawne i obligacje banków państwowych — 717.588 złotych (797.665 zł.).

W dziale prywatnych papierów lokacyjnych na 8% L. Z. Tow. Kred. Przem. Polskiego — 57.201 zł. (127.591 zł.), na L. Z. Ziemięskie Warszawskie — 800.226 złotych (509.589 zł.), na L. Z. Pozn. Ziemstwa Kredytowego — 132.600 zł. (44.732 zł.), na L. Z. Miejskie Warszawskie — 838.938 zł. (766.918 zł.), na prowincjonalne — 133.507 zł. (203.223 zł.). W sumie zatem na listy zastawne towarzystw kredyt. przypadło 1.905.271 zł. (1.652.023 zł.). Na obligacje m. st. Warszawy przypadło 78.158 zł. (59.332 zł.).

Akcjami zawarto tranzakcyj ogółem na sumę 1.013.640 zł., czyli nieco mniej, niż w październiku, kiedy obroty te wyniosły 1.150.581 zł., Bankiem Polskim zawarto tranzakcyj na 554.704 zł. (606.704 zł.), akcjami innych banków — na 1.125 zł., akcjami przemysłu metalowego (Modrzewów, Norblin, Ostrowieckie i Starachowice) — 151.730 zł. (219.679 zł.), przemysłu maszynowego i elektrotechnicznego (Lilpop) — 151.909 zł. (126.586 zł.), przemysłu górniczego (Warszawskie Towarzystwo Kopalń Węgla) — 119.362 zł. (112.576 zł.), przemysłu spożywczego (Habbusch i Schiele oraz Warszawskie Towarzystwo Fabryk Cukru) — 34.810 zł. (85.036 zł.).

POWSZECHNY BANK KREDYTOWY

SPÓŁKA AKCYJNA
WARSZAWA, MONIUSZKI 10

ODDZIAŁY:
BIELSKO ul. Jagiellońska 5 KRAKÓW Rynek Główny 35 LWÓW ul. Jagiellońska 5-7

Przyjmuje wkłady na korzystnie
oprocentowane bezimienne
książeczki wkładowe, waluty,
dewizy i monety

SKUPUJE BEZ FORMALNOŚCI

Wykonuje na najkorzystniejszych warunkach wszelkie
transakcje bankowe

LOSOWANIA

Bony Funduszu Inwestycyjnego

po zł 25 wart. nom.

W dniu 16 grudnia 1937 roku wylosowane zostały do umorzenia Bony Funduszu Inwestycyjnego, oznaczone nr. nr.: 920 2988 9634 21717 33978 36624 39770 we wszystkich 10-ciu seriach, wypuszczonych na podstawie

rozporządzenia Ministra Skarbu z dnia 10 listopada 1933 r. (Dz. U. R. P. Nr 89, poz. 694).

Wylosowane bony wykupowane są przez Kasy Urzędów Skarbowych po zł 100 za bon 25-złotowy.

Zastrzeżone papiery

Zastrzeżenia Urzędu Śledczego.

Urząd Śledczy ostrzega przed nabyciem, zamianą lub przyjęciem na zastaw:

3% Prem. Poż. Inwest. I em. Ser. 21865 Nr 16—20.

3% Prem. Poż. Inwest. II em. Ser. 21580 Nr 29—38.

4% Prem. Poż. Dolarowej Nr Nr 655903 709507 884356 — 58 884360—62.

4% Poż. Konsolidacyjnej Po zł 100 — Nr Nr 31665—

69.

4½% Wewnętrznej Poż. Państwowej 1937.

Po zł. 1.000 — Nr 83948—49.

6% Poż. Narodowej Po zł. 100 — Nr 2266535 —

38.

Po zł 50 — Nr 228053 — 56.

Akcj Banku Polskiego NN 411459 — 63.

Urząd Śledczy odwołuje zastrzeżenia, dotyczące:

3% Prem. Poż. Inwest. I em. Ser. 7474 Nr 18-20. Ser. 10469 Nr 37.

3% Prem. Poż. Inwest. II em. Ser. 7474 Nr 18. Ser. 10469 Nr 35.

4% Prem. Poż. Dolarowej Nr Nr 708257 784137 791307 791309 793573 — 74 1030154.

5% Państw. Poż. Konwers. Po zł 100 — Nr Nr 5146 54550 — 59 54796 4165976 —

79 4251575 — 77.

Po zł. 50. — Nr Nr 201753 3444856 — 57.

7% Poż. Stabilizacyjnej Na dol. 1.000 — Nr 28132.

Urząd Śledczy prostuje zastrzeżenia dotyczące:

4% Prem. Poż. Dolarowej Zamiast Nr 774626 winien być Nr 774026.

(Urząd Śledczy Nr V. 2421/37, Nr V. 2451/37 i Nr V. 2487/37 z dn. 14, 16 i 21.XII. 1937 r.).

Zastrzeżenia Sądowe.

Wydział V Cywilny Sądu Okręgowego w Warszawie 1) wzbronil wypłat oraz dokonywania transakcyj:

5% Państw. Poż. Konwers. Na zł 2.000 — Nr 4204017.

Po zł. 500. — Nr 4307325—

27.

Po zł. 100. — Nr 4297650 —

58.

Po zł 50 — Nr 3290018—20.

Po zł. 10 — Nr 3589978 — 79 3711920—30.

Świadc. ulamk. po zł 1 — Nr 533149 — 50.

oraz 2) unieważnił:

Akcje D T „Br. Jabłkowscy“ Nom. wart. 10 zł. — Nr Nr 49826 — 40 66601 — 700 66751

— 800 68183 — 84 74693 78404

— 5 81959 — 82058 82359 — 758 82760 — 83008 83209 — 24

83410—608 83610—807 128498

—555 128646 — 92 131439—40

134641 — 53 134671 — 827

139370—96 145921—28 146230

— 39 201479 — 778 202156 — 58

206120 — 210 211262 — 411

224774 240223 — 351 243150—

58 243180 245267 — 416 252272

— 85 258441 — 43 258458 — 60

258463—64 258467 258485—

93 258500 —39 258542 — 46

278252 — 351 285686 — 94

286161 — 185 286201 — 05

286207 — 09.

Sąd Okręgowy w Sosnowcu wzbronil wypłat oraz dokonywania transakcyj:

Akc. Tow. Gór. Przem „Saturn“

wart. nom. 200 zł. Nr Nr 40048 — 56 40093 — 95 40186

— 88 83716 —720 135196 — 200

139421 — 35 149451 — 55 149471 — 75.

Urząd Długów Państwa unieważnił obligacje:

6% Poż. Narodowej Po zł 100 — Nr 2760450 2802750 2955588.

Po zł 50 — Nr 96435 527525 — 28 582757 667490 811133

1144306 — 07 1629462 — 65 1815368 1821862 — 64.

Do Urzędu Długów Państwa wpłynął winosek o unieważnienie obligacyj:

6% Poż. Narodowej Po zł 100 — Nr 2107766—72 2328027 — 34 2522494 — 96.

Po zł. 50 — Nr 461313 — 16 461318.

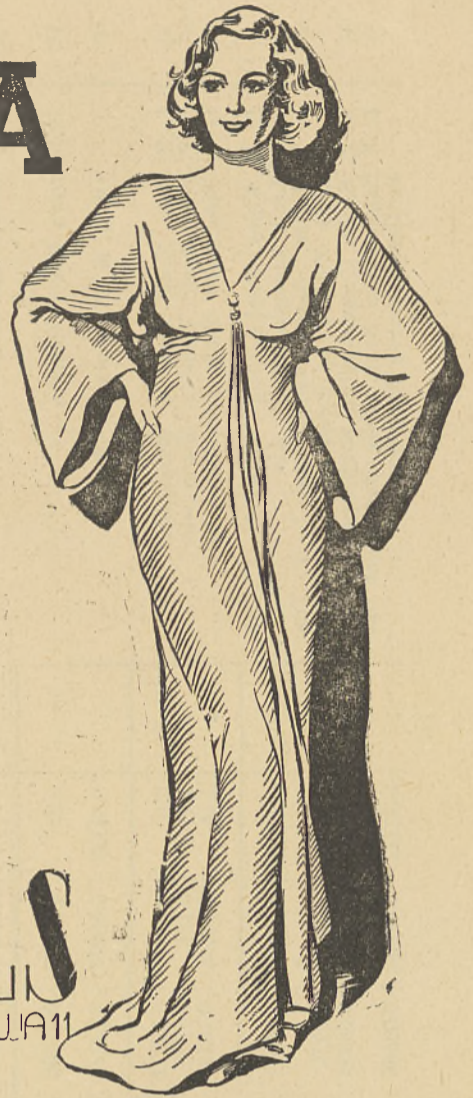
(Monitor Pol. Nr 285, 286, 287, 291 i 292 z dn. 11, 13, 14, 18 i 20. XII. 1937).

Kasy P. K. O. w okresie świątecznym

Kasy i biura P. K. O. w dniach 24, 25 i 26 nie będą czynne.

URODA

o to nazwa dwóch środków do pielęgnowania cery. Krem URODA odżywia skórę i regeneruje tkanki. Puder URODA nadaje cerze pożądaną karnację, świeżość i powab młodości nie zatyka porów przylega dobrze i niewidocznie. W racjonalnym i stałym pielęgnowaniu urody te dwa, niezawodnie działające środki uzupełniają się nawzajem, tworząc całość nie rozdzielną.



FR. PULS

WARSZAWA WIERZBOŹA 11

TYDZIEŃ GIEŁDOWY

Ożywienie obrotów gospodarczych oraz obniżenie stopy procentowej odbiły się bardzo korzystnie na kształtowaniu się kursów na Giełdzie Warszawskiej. O ile w tygodniu minionym poprawa zauważyć się dawała przeważnie w dziale pożyczek państwowych, to w tygodniu bieżącym objęła wszystkie działy zarówno papierów procentowych, jak i dywidendowych. Jednocześnie wzrosły bardzo wydatnie obroty. Z pożyczek państwowych najwięcej obrotów dokonano Poż. Wewnętrzną, z prywatnych papierów lokacyjnych — Ziemskimi.

Duży ruch panował również przy listach Miejskich.

W połowie tygodnia kursy załamały się. W ostatnim dniu (23 b. m.) ponownie się podniosły.

Zanotowano: Pożyczki Państwowe: 3% Inwestyc I 78.50; serie 8950 — 89; II em. 78, serie 8850 — 88; Dolarówka 42.40; Konsol. 66 — 66.75 (odc. do) 65—65.50; Konwers. 67—67.25; Wewnętrz. 63.50.

Papiery procentowe: 4% L. Z. Ziem. 52.75 — 53; 4½% Ziem. 62.75 — 63; 5% L. Z. Warsz. 1933 69.13 — 69.75,

5½% Obl. m. Warsz. 64 Akcje Bank Polski 111.75 — 113; Spiess 34.50; Cukier 35; Węgiel 29.50—29.25—30; Lilpop 61; Modrzejów 12.75—13, Starachowice 34.50—34.25—34.75; Tom. Fabr. Jedw. 125; Habersbusch 49.50.

Kursy nieurzędowe.

Papiery procentowe: 3% Renta Ziemska: 5000 zł 53.50; 1000 zł 54; 500 zł 58.50—58; 100 zł 65.

Akcje: Cerata 32.50; Sole Potasowe 14; Kijewski i Scholtze 14—15; Radocha 31; Puls 78; Strem 4; Przemysł Chemiczny 29; Nitrat 155; Grodzisk 35; „Elektryczność“ 65; P. T. E. 4; Elektr. Dąbrowska 38—40; Elektr. Krakowska 30; Elektr. w Pruszkowie 64; „Siła i Światło“ 50 (ex-kup)); Ciechanów 52; Chodorów 93; Częstocice 35; Gosławice 26; Lublin 58 — 59; Milejów 30; Ostrowite 50; Strzyżów 68—69; Trawniki 85; Wysoka 36; Wołyń 24; Cegielski 24.25; Pierwsza Fabr. Lokomotyw 56—57; Parowozy 12.50 —13; Pocisk 83; Rohn i Zieliński 8.50; Rudzki 10; Unia 20; Zieleniewski 29; Żyrardów 60; Nobel V em. 26; „Elabor“ 30.50; Jabłkowski 34.50; Lombard 97.

Thieme, Greulich i Ścigalski

Kantor Wymiany

Warszawa, Krakowskie Przedmieście Nr. 9 Telefon 295-18.

KUPNO

PAPIERÓW PROCENTOWYCH I AKCYJ. BANKNOTÓW ZAGRANICZNYCH. MONET ZŁOTYCH I SREBRNYCH.

ZLECENIA GIEŁDOWE. KOLEKTURA POLSKIEJ LOTERII PAŃSTWOWEJ.

Tabela wartości kuponu bieżącego od następujących papierów procentowych:

Nazwa papieru procentowego	Data płatności	S t y c z e n														
		1	2	3	4	5	6	7	8	9	10	11	12	13	14	15
Prem. Poz. Inwestycyjn. I. i II. em.	$\frac{1}{2}, \frac{1}{4}, \frac{1}{8}, \frac{1}{16}$	—	0.00833	0.01666	0.025	0.03333	0.04166	0.05	0.05833	0.06666	0.075	0.08333	0.09166	0.10	0.10833	0.11666
L. Z. Poznańskiego Ziemstwa Kredytowego	$\frac{1}{2}, \frac{1}{4}, \frac{1}{8}, \frac{1}{16}$	—	0.01111	0.02222	0.03333	0.04444	0.05555	0.06666	0.07777	0.08888	0.10	0.11111	0.12222	0.13333	0.14444	0.15555
L. Z. Tow. Kred. m. st. Warszawy, Łodzi, Poznań, Ziem. Kredyt., Wileńskiego B. Z. Oblig. m. st. Warszawy	"	—	0.0125	0.025	0.0375	0.05	0.0625	0.075	0.0875	0.10	0.1125	0.125	0.1375	0.15	0.1625	0.175
Poz. Państw. B-ku Rolnego (40 i pół letnie) Konwersyjna. Konwers. Poz. Kolejowa, L. Z. Tow. Kred. miasł. Czeszochowy, Kalisz, Kielce, Lublina, Łódź, Piotrków, Płock, Radomia, Siedlec, Warszawa, Wilna, Zachodnio-Polskiego Tow. w Poznaniu, Wileńskiego B-ku Ziem. i Oblig. Kom. B-ku Kredyt. w Poznaniu	"	—	0.01388	0.02777	0.04166	0.05555	0.06944	0.08333	0.09722	0.11111	0.125	0.13888	0.15277	0.16666	0.18055	0.19444
L. Z. Oblig. m. st. Warszawy	"	—	0.01527	0.03055	0.04583	0.06111	0.07638	0.09166	0.10694	0.12222	0.1375	0.15277	0.16805	0.18333	0.19861	0.21388
Poz. Narodowa: Oblig. m. st. Warszawy	"	—	0.01666	0.03333	0.05	0.06666	0.08333	0.10	0.11666	0.13333	0.15	0.16666	0.18333	0.20	0.21666	0.23333
L. Z. i Oblig. Melioracyjne Państw. B-ku Rolnego, Oblig. Mieszkaniowe w Poznaniu	"	—	0.01944	0.03888	0.05833	0.07777	0.09722	0.11666	0.13611	0.15555	0.175	0.19444	0.21388	0.23333	0.25277	0.27222
Oblig. B-ku Gosp. Kraj. (Ulen w dol.), L. Z. Państw. B-ku Rolnego, Poz. Szkolna m. st. Warszawy	"	—	0.02222	0.04444	0.06666	0.08888	0.11111	0.13333	0.15555	0.17777	0.20	0.22222	0.24444	0.26666	0.28888	0.31111
Wewnętrz. Poz. Państwowa 1937 r.	$\frac{1}{2}, \frac{1}{4}, \frac{1}{8}, \frac{1}{16}$	1.125	1.1375	1.15	1.1625	1.175	1.1875	1.20	1.2125	1.225	1.2375	1.25	1.2625	1.275	1.2875	1.30
Prem. Poz. Dolarowa (Dolarówka) dol. 5	$\frac{1}{2}, \frac{1}{4}, \frac{1}{8}$	0.08333	0.08388	0.08444	0.035	0.08555	0.08611	0.08666	0.08722	0.08777	0.08833	0.08888	0.08944	0.09	0.09055	0.09111
Oblig. Komunalne i Kolejowe Banku Gospod. stwa Krajowego	$\frac{1}{4}, \frac{1}{10}$	1.—	1.01111	1.02222	1.03333	1.04444	1.05555	1.06666	1.07777	1.08888	1.10	1.11111	1.12222	1.13333	1.14444	1.15555
Oblig. B-ku Gospod. Krajowego	"	1.125	1.1375	1.15	1.1625	1.175	1.1875	1.20	1.2125	1.225	1.2375	1.25	1.2625	1.275	1.2875	1.30
L. Z. Tow. Kred. Miejsk. we Lwowie	"	1.25	1.26388	1.27777	1.29166	1.30555	1.31944	1.33333	1.34722	1.36111	1.375	1.38888	1.40277	1.41666	1.43055	1.44444
Oblig. B-ku Gosp. Kraj. L. Z. Tow. Kred. Przemysłu Polskiego (w funtach)	"	1.75	1.76944	1.78888	1.80833	1.82777	1.84722	1.86666	1.88611	1.90555	1.925	1.94444	1.96388	1.98333	2.00277	2.02222
Oblig. B-ku Gosp. Kraj. bankowe	"	1.875	1.89583	1.91666	1.9375	1.95833	1.97916	2.—	2.02083	2.04166	2.0625	2.08333	2.10416	2.125	2.14583	2.16666
Oblig. B-ku Gosp. Kraj. L. Z. Tow. Kred. Przemysłu Polskiego (w funtach), Oblig. m. Poznania z 1926 r.	"	2.—	2.02222	2.04444	2.06666	2.08888	2.11111	2.13333	2.15555	2.17777	2.20	2.22222	2.24444	2.26666	2.28888	2.31111
L. Z. Akc. B-ku Hipot. we Lwowie, Oblig. m. Krakowa	$\frac{1}{5}, \frac{1}{11}$	0.66666	0.67777	0.68888	0.70	0.71111	0.72222	0.73333	0.74444	0.75555	0.76666	0.77777	0.78888	0.80	0.81111	0.82222
L. Z. Akc. B-ku Hipotecznego we Lwowie	"	0.75	0.7625	0.775	0.7875	0.80	0.8125	0.825	0.8375	0.85	0.8625	0.875	0.8875	0.90	0.9125	0.925
Oblig. Polsk. Banku Komunalnego II, IV	"	0.83333	0.84722	0.86111	0.875	0.88888	0.90277	0.91666	0.93055	0.94444	0.95833	0.97222	0.98611	1.—	1.01388	1.02777
Pożyczka zagraniczna w lirach włoskich	"	1.16666	1.18611	1.20555	1.225	1.24444	1.26388	1.28333	1.30277	1.32222	1.34166	1.36111	1.38055	1.40	1.41944	1.43888
Pożyczka Konsolidacyjna	$\frac{15}{5}, \frac{15}{11}$	0.51111	0.52222	0.53333	0.54444	0.55555	0.56666	0.57777	0.58888	0.60	0.61111	0.62222	0.63333	0.64444	0.65555	0.66666
Państwowa Renta Ziemska	$\frac{1}{5}, \frac{1}{12}$	0.25	0.25833	0.26666	0.275	0.28333	0.29166	0.30	0.30833	0.31666	0.325	0.33333	0.34166	0.35	0.35833	0.36666
Oblig. m. Poznania z 1928 r.	"	0.58333	0.60277	0.62222	0.64166	0.66111	0.68055	0.70	0.71944	0.73888	0.75833	0.77777	0.79722	0.81666	0.83611	0.85555
L. Z. Tow. Kred. Ziem. w Warszawie	$\frac{22}{6}, \frac{22}{12}$	0.10	0.11111	0.12222	0.13333	0.14444	0.15555	0.16666	0.17777	0.18888	0.20	0.21111	0.22222	0.23333	0.24444	0.25555
L. Z. Tow. Kred. Ziem. w Warszawie	"	0.1125	0.125	0.1375	0.15	0.1625	0.175	0.1875	0.20	0.2125	0.225	0.2375	0.25	0.2625	0.275	0.2875
L. Z. Tow. Kred. Ziem. (we frankach)	"	0.15	0.16666	0.18333	0.20	0.21666	0.23333	0.25	0.26666	0.28333	0.30	0.31666	0.33333	0.35	0.36666	0.38333
L. Z. Konw. Banku Gosp. Kraj., L. Z. Tow. Kred. Ziemsk. we Lwowie	$\frac{30}{6}, \frac{31}{12}$	0.01111	0.02222	0.03333	0.04444	0.05555	0.06666	0.07777	0.08888	0.10	0.11111	0.12222	0.13333	0.14444	0.15555	0.16666
L. Z. Konw. Banku Gosp. Kraj. L. Z. Tow. Kred. Ziemsk. we Lwowie	"	0.0125	0.025	0.0375	0.05	0.0625	0.075	0.0875	0.10	0.1125	0.125	0.1375	0.15	0.1625	0.175	0.1875
L. Z. Banku Gospodarstwa Krajowego	"	0.01944	0.03888	0.05833	0.07777	0.09722	0.11666	0.13611	0.15555	0.175	0.19444	0.21388	0.23333	0.25277	0.27222	0.29166
L. Z. Banku Gosp. Kraj., Oblig. Budowlane Banku Gospodarstwa Krajowego	"	0.02222	0.04444	0.06666	0.08888	0.11111	0.13333	0.15555	0.17777	0.20	0.22222	0.24444	0.26666	0.28888	0.31111	0.33333

REDAKCJA: Warszawa, Al. Jerozolimskie 93, tel. 6-38-19. ADMINISTRACJA: ul. Ś-to Krzyska Nr 25, w Domu Bankowym „Józef Skowronek i S-ka, Spółka Komandytowa”, tel. 506-34. Administracja czynna z wyjątkiem świąt i niedziel od godz. 9-ej do 16-ej. Konto P. K. O. Nr 27111. DZIAŁ OGŁOSZEŃ: Warszawa, Mazowiecka 3 m. 16, tel. 2-16-82. WARUNKI PRENUMERATY: w Warszawie i na prowincji: rocznie: zł. 20.—, półrocznie: zł. 10.—, kwartalnie: zł. 5.—, miesięcznie: zł. 1.80. Zagranicą rocznie: zł. 26.—. Numer pojedynczy 50 groszy. CENA OGŁOSZEŃ: strona zł. 800.— 1/2 strony zł. 450.—, 1/4 strony zł. 250.—, 1/8 strony zł. 200.—, 1/16 strony zł. 150.—. Drobne ogłoszenia: po złotych 1 za wiersz milim. lub jego miejsce.