

GAZETA GIEŁDOWA

TYGODNIK FINANSOWO-GIEŁDOWY I GOSPODARCZY

Działalność Banku Gospodarstwa Krajowego w 1937 r.

W dniu 24 b. m. odbyła się w Banku Gospodarstwa Krajowego konferencja prasowa, na której prezes dr. Roman Górecki omówił działalność Banku w 1937 r.

Ogólne ożywienie gospodarcze, jakie cechuje rok sprawozdawczy, zaznaczyło się w działalności Banku dalszym, poważnym rozwojem operacji. Zewnętrznym tego wyrazem jest wzrost sumy obrotów o 6 miliardów zł. do 29 miliardów oraz sumy bilansowej do 22.6 miliarda zł., głównie jako następstwo wysokiego dopływu środków obrotowych, obejmującego wszelkiego rodzaju wkłady, a częściowo rachunki banków i dział emisyjny. Dzięki temu spłacił Bank prawie całkowicie swoje zadłużenie z tytułu redyskonta i kredytu lombardowego, a z drugiej strony powiększył znacznie pogotowie kasowe i aktywa pierwszej płynności. Jednocześnie rozszerzył Bank działalność kredytową w zakresie kredytu krótko- i długoterminowego, wprowadzając kilka nowych form finansowania, a poza tym rozpoczął udzielanie pożyczek średnioterminowych, stanowiących nowy typ działalności kredytowej w Polsce, a przeznaczonych głównie na potrzeby inwestycyjne średniego przemysłu. Bank wziął ponadto udział w finansowaniu rządowego planu inwestycyjnego, przeznaczając na ten cel część własnych środków finansowych.

W roku sprawozdawczym zakończona została ostatecznie akcja oddłużeniowa samorządów i rolnictwa — prowadzi ją Bank nadal w zakresie pożyczek budowlanych jedynie i to wyłącznie na rachunek Państwowego Funduszu Budowlanego.

Główne pozycje cyfrowe przedstawiają się następująco.

Wkłady, łącznie z lokatami

celowymi osiągnęły kwotę 564 mln. zł., czyli o 170 mln. powyżej stanu z końca roku poprzedniego. Najsilniej zaznaczył się przyrost na rachunkach o charakterze publicznym. Salda banków „loro” zwiększyły się o 14 mln. zł. do 52 mln., a saldo działu emisyjnego o 12 mln. zł. do 23 mln. zł.

Lokaty Skarbu Państwa zmalały w roku sprawozdawczym o 45 mln. zł. do 375 mln.

Zlikwidowane zostały zobowiązania Banku z tytułu redyskonta na sumę 26 mln. zł. oraz z tytułu zastawu walerów na sumę 22 mln. zł. Jednocześnie nastąpił wzrost stanu zasobów kasowych i biletów skarbowych o sumę 51 mln. zł. do 129 mln. zł. Ogólna suma kredytów Banku zwiększyła się o 4 mln. zł. do 2.138 mln. zł., lecz wzrost ten nie obrazuje właściwych rozmiarów działalności kredytowej Banku, gdyż jest rezultatem

kompensaty nowej akcji kredytowej ze splatami dawniej udzielanych pożyczek, konwersją względnie odpisami, które w szczególności miały miejsce w dziale operacji ze Skarbem Państwa.

Pożyczki działu handlowego zwiększyły się według bilansu o zł. 101 mln. do zł. 544 mln. Postawiono do dyspozycji instytucjom i przedsiębiorstwom państwowym kredyty krótkoterminowe w sumie 55 mln. zł., następnie 31 mln. zł. prywatnemu przemysłowi oraz 20 mln. zł. dla bankowości prywatnej, podczas gdy w innych grupach nastąpił spadek na sumę około zł. 15 mln.

Bank zapoczątkował w roku sprawozdawczym finansowanie nowych dziedzin, obejmujących zastaw drzewny, waranty oraz motoryzację.

Bank przyznawał bankom prywatnym kredyt dyskontowy, którego ogólna suma sięga obecnie kwoty 32 mln. zł. na warunkach prawie takich

samych, jakie stosuje Bank Polski, z tym, że skupuje również weksle z terminem dłuższym jak 3 miesiące. Znaczna część tych kredytów przypada na kupiectwo.

W dziedzinie t. zw. kredytów społecznych, powiększył Bank kontyngenty dla rzemiosła do łącznej sumy 12 mln. zł., udzielał kredytów berlinkarskich oraz kredytów dla kas bezprocentowych.

Popieranie eksportu zagranicznego kontynuował Bank na podstawach dotychczasowych.

W dziale kredytu długoterminowego ogólna suma pożyczek emisyjnych w gotówce, zrealizowana w roku sprawozdawczym, wyniosła sumę złotych 70,8 mln. zł., głównie na cele budowlane.

Na podkreślenie zasługuje fakt, że Bank przystąpił do udzielania na cele inwestycyjne średnioterminowych pożyczek dla przedsiębiorstw przemysłowych, uwzględniając przede wszystkim potrzeby zakładów średnich i małych. Pożyczki te udzielane są w gotówce z prawem emisji, przy czym oprocentowanie ich wynosi 6 proc., kurs 96,5 proc., dodatek na koszty administracji 1/4 proc. półrocznie, okres zaś umorzenia — do 7 lat.

Działalność emisyjna Banku zaznaczyła się w roku sprawozdawczym wypuszczeniem w obieg papierów wartościowych własnej emisji na ogólną sumę 40.8 mln. zł.

W ramach planu państwowego na akcję budowlano-terenową przeznaczono w roku 1937 sumę 41 mln. zł., czyli o 2,4 mln. zł. więcej, niż w roku poprzednim.

Od rozpoczęcia akcji kredytowo - budowlanej do końca okresu sprawozdawczego udzielił Bank 37.346 pożyczek na sumę 714.4 mln. zł. (Dokończenie na str. 2-ej).

DOM BANKOWY

WINCENTY WOLANSKI

Warszawa, ul. Nowy-Świat 19

Tel.: 5.90-90, 2.56-50, 2.43-15

**ZAŁATWIA WSZELKIE
CZYNNOŚCI. WCHODZĄCE
W ZAKRES BANKOWOŚCI**

Sprzedaż losów Loterii Państwowej

Propaganda finansowa

Kiedy na Wielkiej Naradzie Gospodarczej w 1936 roku przedstawiciele bankowości prywatnej skarżyli się na konkurencję publicznych banków w zakresie gromadzenia wkładów, dyrektor Biura Ekonomicznego, Prezes Rady Ministrów p. Jerzy Nowak przypomniał, że odpływ wkładów do bankowości publicznej rozpoczął się od czasu kryzysu i że w dużym stopniu „przypisać to należy jednak dużej pracy, wykonanej przez aparat państwowy. P. K. O. docierała do nowego klienta, szukała go, stwarzała nowych członków rynku kredytowego. Tej pracy bankowość prywatna nie podjęła”.

Była to uwaga ze wszechmiar słuszną. Niestety, zachowała ona słuszość po dzień dzisiejszy. Potężnego środka, jakim jest propaganda finansowa, używa u nas w kraju jedynie P. K. O. W słabym stopniu czynią to komunalne kasy oszczędności. Zupełnie zaś o tym nie myślą banki prywatne.

Rozpowszechnione jest, jak widać, wśród instytucji tych mniemanie, że jest obowiązkiem samej publiczności informować się, gdzie gotówkę swą lokować powinna. Skoro banki zawarły między sobą porozumienie co do warunków oprocentowania wkładów, wyobrażają sobie, że równość tych warunków usuwa konkurencję, czyni więc środki werbowania klientów zbędnymi. Ponoszenie kosztów za ogłoszenia, reklamy czy komunikaty byłoby tedy marnotrawieniem pieniędzy.

Skutek jest ten, że w rzeczy samej publiczność sama się informuje i — zanoszą gotówkę do P. K. O.

Banki w dyskrecji ogłoszeniowej posuwają się tak daleko, że o dorocznych walnych zgromadzeniach podają nieraz tylko sumaryczne sprawozdania kilkudziesięciowerszowe, nie dając najmniejszego wyobrażenia o stanie bilansowym tych instytucji. Nieraz sprawozdania te, rozdawane prasie do zamieszczenia, stanowią prawdziwe „curiosa”, gdyż nie zawierają żadnych zgoła cyfr.

Kiedy się porównywa to zupełnie lekceważenie już nie tylko propagandy, ale nawet zwykłego informowania ogółu o stanie instytucji, które bądź co bądź są zbiornicami oszczędności, z szerokim i umiejętnym wykorzystaniem środka reklamy przez banki za granicą, trudno nie dopatrzeć się w tym zaniedbania jednej z głównych przyczyn powolnego wzrostu wkładów w bankach prywatnych.

Te ostatnie wszakże nie mają nawet potrzeby sięgać po wzory zagraniczne; mają w

kraju przykład zręcznej i skutecznej propagandy — w P. K. O. Państwowa ta instytucja zdystansowała właśnie dzięki propagandzie, komunalne kasy oszczędności, które dawniej wyprzedzały P. K. O. pod względem ogólnej sumy posiadanych wkładów i ilości wkładców.

Przyznaje to szczerze p. B. Obszyński w artykule p. t. „O kierunek naszej propagandy oszczędności”, zamieszczonym w organie Związku komunalnych Kas Oszczędności w Warszawie „Oszczędność” (Nr. 8). Píše on:

„Do roku 1934 na pierwszym miejscu kroczyły K. K. O., zarówno pod względem sumy zebranych wkładów oszczędnościowych, jak i ilości wkładców. Od tego czasu powoli, ale stale, dystansuje nas P. K. O. Szczególnie duże postępy osiągnęła P. K. O. właśnie w dziedzinie przenikania wszczep, w dziedzinie zdobywania nowych wkładców”.

Z tego stanu rzeczy p. Obszyński wysnuwa praktyczną naukę:

„Jeśli chcemy zapewnić sobie (t. j. K. K. O.) trwale podstawy rozwoju, musimy większy nacisk położyć na rozszerzanie swej sfery wpływów, co w praktyce oznacza, że musimy odpowiednio rozwinąć propagandę oszczędności”.

(Dokończenie ze str. 1).

Przy pomocy tych kredytów Bank finansował budowę 134.563 mieszkań o 361.725 izb. Mieszkania jedno-, dwu-, trzy- i czteroizbowe stanowią 91,8 proc.

Finansowanie budownictwa robotniczego stanowi specjalny dział akcji kredytowo-budowlanej Banku. W roku sprawozdawczym plan finansowy przewidywał na ten cel sumę 10 miln. zł., czyli o 1,4 miln. zł. więcej niż w roku poprzednim.

Wspomnieć następnie należy o koncercie przemysłowym Banku Gospodarstwa Krajowego, skład którego pozostał niezmienny i obejmuje pięć spółek akcyjnych, t. j.: Tow. Starachowickich Zakładów Górniczych, Stow. Mechaników Polskich z Ameryki, Zakłady Chemiczne Grodzisk S. A., Przemysł Chemiczny „Boruta” S. A. w Zgierzu, S. A. Eksploatacji Soli Potasowych, S. A., Lwów. Rok sprawozdawczy zaznaczył się poważnym zwiększeniem faktury z sumy 67 miln. zł. w roku 1936 do 95 miln. zł. w 1937 roku.

Poza tym, przeprowadzone pertraktacje z wierzycielami i akcjonariuszami „Zjednoczonych Zakładów Włókienniczych K. Scheiblera i L. Grohmana”, w wyniku których ge-

Zaniedbanie propagandy nabiera szczególnie doniosłego znaczenia w innej dziedzinie gospodarczej. Na ten punkt, o ile wiemy, nie zwrócono dotąd uwagi, chociaż wiąże się on bezpośrednio z wysiłkami polityki rządowej w celu stworzenia w kraju rynku kapitałowego, tak nieodzownego dla istotnego uprzemysłowienia kraju. Chodzi o t. zw. rynek sztywny.

Zwykłą skargą, najczęściej rozlegającą się wśród Kół gospodarczych, jest obwinianie rządu o doszczętne „drenowanie rynku sztywnego”. Można np. wyczytać te skargi w „Przeglądzie Gospodarczym”. Pismo to dowodzi, że rząd powinienby pozostawiać na „sztywnym rynku” pewne fundusze, które mogłyby być przeznaczone na finansowanie inwestycji prywatnych. O ile wnoszą wolno, autorzy tych rad życzyliby sobie, aby np. P. K. O. nabywała, dajmy na to, listy zastawne Towarzystwa Kredytowego Przemysłu Polskiego. Niewątpliwie, byłaby to rzecz dla rozwoju przemysłu prywatnego korzystna pod warunkiem jednak, że oprocentowanie 8 czy 7 od sta. zostałoby obniżone i że kurs 80, po którym notowane są te 8-procentowe listy (7-procentowe dawno już nie były notowane), uległby zwwyżce.

Ale wydaje się, że spełnienie powyższych życzeń co do miarkowania przez rząd „drenażu sztywnego rynku” byłoby zbędne, gdyby w dziedzinę tego rynku wkroczyła propaganda. Nie propaganda wszakże, która miałaby na celu jeszcze większe natężenie koncentracji oszczędności w bankach publicznych, lecz propaganda, skierowana ku wydawnianiu korzyści, płynących z lokowania gotówki, bezpośrednio przez samą publiczność w tych lub innych papierach wartościowych.

W skargach bowiem na „drenaż rynku sztywnego” zawarta jest jak gdyby „implicite” myśl, że dysponowanie tym rynkiem zależy wyłącznie od instytucji, w których wkłady są złożone, a zatem od państwa, które o lokacie tych wkładów w ostatn. instancji decyduje. Tymczasem wkładami tymi rzecz prosta, mają prawo rozporządzać przede wszystkim ich posiadacze. Wkłady te bowiem są dobrowolne. Oszczędności „przymusowe” w Zakładzie Ubezpieczeń Społecznych na „drenaż” przez państwo, nie wywierają obecnie wpływu, gdyż świadczenia w Z. U. S. przekraczają wpływy ze składek. W 1937 roku, jak nas poinformowano, przekroczenie to wyniosło kilkanaście milionów zł.

Propaganda zatem ma możliwość oddziaływania na publiczność w tym kierunku, aby część swych oszczędności, w miarę ewentualnie następujących się korzyści, lokowała w papierach wartościowych. Takie lokaty przyczyniłyby się do stworzenia rynku emisyjnego, bez którego poważny ruch inwestycyjny w zakresie przedsiębiorczości prywatnej nie jest do pomyślenia. Propaganda taka musiałaby uwydatniać wszelkie korzyści takich lokat.

Z drugiej strony, koniecznym by było, aby przedsiębiorstwa prywatne dbały o informowanie publiczności o swej działalności. One również muszą prowadzić propagandę. To, co obecnie się dzieje, gdy spółki akcyjne „półgębkiem” zdają sprawozdania w prasie o stanie i wynikach bilansowych, urąga wszelkiej idei propagandy. Podobnie jak niektóre banki, większość akcyjnych spółek przemysłowych nie podaje najczęściej prasie danych cyfrowych, lecz zbywa opinią ogólnikami i skąpych opisami szczegółowymi. Mamy tego jaskrawe dowody w obecnym sezonie walnych zgromadzeń.

Nie jest to w zgodzie z potrzebami gospodarczymi kraju, ani z celami polityki gospodarczej państwa.

N. E. L.

Działalność banków prywatnych w/g Inspektoratu Bankowego Min. Skarbu

Według Inspektoratu Bankowego Min. Skarbu, w działalności banków prywatnych i domów bankowych w miesiącu marcu b. r. w porównaniu z miesiącem poprzednim zanotowano następujące zmiany:

Łączna suma kapitałów obcych ulega w okresie sprawozdawczym zwiększeniu o 34,6 mil. zł.

Ogólny wzrost środków obrotowych spowodowany został głównie zwiększonym wykorzystaniem kredytów re-dyskontowych, które w marcu wzrosły o 30,8 mil. zł.

Ogólny stan wkładów pomimo przesunięć we wszystkich grupach pozostał bez zmiany (od początku roku bieżącego stan wkładów wzrósł o 16,5 mil. zł).

Stan pozostałości na rachunkach bieżących wzrósł w marcu o 15,7 mil. zł.

Stan rachunków bieżących na dzień 1 kwietnia b. r. w porównaniu z dniem 1 stycznia b. r. jest niższy o 2,3 mil. zł. skutkiem odpływu, który wystąpił na tych rachunkach w miesiącach poprzednich.

Łączny stan zobowiązań instytucyj kredytu krótkoterminowych wobec banków zarówno krajowych, jak i zagranicznych uległ zmniejszeniu. Zobowiązania wobec banków krajowych spadły o 9,8 mil. zł.

Zobowiązania wobec banków zagranicznych zmniejszyły się o 2,6 mil. zł.

Ogólna suma akcji kredytowej w miesiącu sprawozdawczym wzrosła o 21,6 mil. zł.

Kredyty w rachunkach bieżących wzrosły łącznie o 3,1 mil. zł. w wyniku wzrostu kredytów zabezpieczonych o 6,4 mil. zł. i równoczesnego zmniejszenia się kredytów niezabezpieczonych o 3,3 mil. zł.

Pozycje „pożyczki terminowe” i „układy konwersyjne” w okresie sprawozdawczym pozostały bez większych zmian.

Portfel papierów wartościowych zmniejszył się o 0,3 mil. zł.

Lokaty w bankach krajowych obniżyły się o 3,5 mil. zł.

Lokaty w bankach zagranicznych wykazały drobny wzrost (0,2 mil. zł.).

Okres sprawozdawczy zaznaczył się we wszystkich grupach instytucyj kredytu krótkoterminowego znacznym zwiększeniem rezerw kasowych (o 16,5 mil. zł.).

Pogotowie kasowe wyniosło 57 instytucyj łącznie 8,8%.

Stan pozycji wyników roku bieżącego na dzień 1 kwietnia 1938 r. wyniósł: 6,5 mil. zł. w postaci nadwyżek.

Z BANKU POLSKIEGO

Bilans za II dekadę maja 1938 r.

W drugiej dekadzie maja zapas złota powiększył się o 0.4 mln. zł. do 440.2 mln. zł.; stan pieniędzy zagranicznych i dewiz wzrósł o 1.7 mln. zł. do 18.8 mln. zł.

Suma wykorzystanych kredytów zmniejszyła się o 29.6 mln. zł. do 667.4 mln. zł., przy czym portfel wekslowy obniżył się o 13.4 mln. zł. do 606.3 mln. zł.; portfel dyskontowanych biletów skarbowych spadł o 9.9 mln. zł. do 38.4 mln. zł.; stan pożyczek zabezpieczonych zastawami zmniejszył się o 6.3 mln. zł. do 22.7 mln. zł.

Zapas polskich monet srebrnych i bilonu wzrósł o 2.7 mln. zł. do 51,8 mln. zł.

Dług Skarbu Państwa zmniejszył się o 5.0 mln. zł. do 45.0 mln. zł.

Pozycje „inne aktywa” i „inne pasywa” uległy spadkowi, pierwsza o 1.9 mln. zł. do 226.1 mln. zł., druga zaś o 3.3 mln. zł. do 157.3 mln. zł.

Natychmiast płatne zobowiązania powiększyły się o 2.1 mln. zł. do 280.2 mln. zł.

Obieg biletów bankowych — w wyniku wyżej omówionych zmian — obniżył się o 30.3 mln. zł. do 1.059 mln. zł.

Pokrycie złotem wynosi 35.53 proc.

Stopa dyskontowa 4½%, stopa od pożyczek zastawowych 5½%.

Mikaszewickie Zakłady WYROBÓW Drzewnych „Olza” Spółka Akcyjna

Dnia 30 kwietnia r. b. odbyło się w lokalu Zarządu w Warszawie zwyczajne Walne Doroczne Zgromadzenie Akcjonariuszów Spółki. Bilans Spółki zamyka się po stronie czynnej i biernej ogólną sumą zł. 14.629.780,80. Rachunek zys-

sków i strat zamyka się zyskiem w sumie zł. 432.398,87. Na wniosek Rady Nadzorczej Walne Zgromadzenie zatwierdziło sprawozdanie, bilans, rachunek zysków i strat, udzielając władzom Spółki absolutorium z dokonanych czynności w roku sprawozdawczym uchwalając dywidendę w stosunku 10% od akcji. Obecnie Zarząd stanowią pp.: Charles Delbeke, Samuel Gombert, Antoni Wieniawski, zaś Radę Nadzorczą pp.: Eryk Budzyński, Henry Duchateau, Victor Delvaux, Karol Epstein, Georges Gerts, Zygmunt Rymowicz i Stanisław Rościszewski.

50-letni jubileusz pracy



W dniu 30 kwietnia r.b. obchodził jubileusz 50-lecia pracy w Amerykańskiej Spółce Akcyjnej Kompania Singer, Instytucji.

Singer Sewing Machine Company w Warszawie Naczelny Dyrektor i Generalny Przedstawiciel na Polskę p. FRANCISZEK NECHWILLA.

Uroczystość rozpoczęła się dziękczynnym nabożeństwem w kościele PP. Wizytek, przy czym piękne okolicznościowe przemówienie na cześć Jubilata wygłosił ksiądz proboszcz Zelazowski.

Po nabożeństwie odbyła się akademicka w Sali Malinowej hotelu Bristol, a wieczorem bankiet, który zgromadził ponad 200 osób spośród stałych pracowników tej firmy z całej Polski.

Życzymy Czcigodnemu Jubilatowi święcenia Brylantowych Godów pracy w tejże Instytucji.

Walne Zebranie Akcjonariuszów Przem. Gumowego „Ardal” S. A. — dzierżawa Zakładów „Pepege”

Na walnym Zgromadzeniu Akcjonariuszów Przem. Gum. „Ardal” S. A., odbytym w dniu 9 ub. m. Zarząd w sprawozdaniu wskazał na olbrzymie wysiłki, związane z uruchomieniem wydzierżawionych, a od kilku lat nieczynnych zakł. przem. „Pepege” w Grudziądzu. Na wykonanie tego ciężkiego zadania składały się prace doprowadzenia do stanu użytkowego zaniedbanego parku maszyn, reorganizacji działów produkcji, organizacji i rozszerzenia do możliwych rozmiarów aparatu sprzedaży, organizacji eksportu, a w szczególności unormowania warunków pracy drogą zawarcia zbiorowych umów zarobkowych ze wszystkimi związkami robotniczymi zarówno dla zakładów w Lidzie, jak i w Grudziądzu.

Zakł. przem. „Pepege” w Grudziądzu dzięki temu mogły zatrudnić w sezonie ok. 1400 ludzi i przez cały okres ubiegły utrzymane były bez

przerwy w ruchu. Tą drogą Zarząd nie tylko wykonał przyjęte na siebie zobowiązania, lecz uczynił w tym kierunku dużo więcej ponad te zobowiązania.

W zakładach w Lidzie stan zatrudnienia wynosił około 800 ludzi. Produkcja w tych zakładach została znacznie udoskonalona i zmodernizowana, zaś warunki pracy dla robotników zarówno pod względem zarobkowym jak i zdrowotnym wydatnie polepszone.

Walne Zgromadzenie uchwaliło Zarządowi absolutorium oraz wyraziło Prezesowi Zarządu podziękowanie za jego zasługi, położone głównie w kierunku uruchomienia i rozwoju pracy w zakładach „Pepege” w Grudziądzu.

Walne Zgromadzenie uchwaliło podwyższenie kapitału akcyjnego o dalsze zł. 550.000.

Skład Zarządu pozostał bez zmian.

Sprawozdanie z Walnego Zgromadzenia Warszawskiego Towarzystwa Kopalń Węgla i Zakładów Hutniczych S. A.

W dniu 27 maja r.b. odbyło się w Warszawie, pod przewodnictwem Meceasa Lucjana Altberga, 68-me Zwyczajne Walne Zgromadzenie Akcjonariuszów Warszawskiego Towarzystwa Kopalń Węgla i Zakładów Hutniczych S. A.

Z przedstawionego przez Zarząd Towarzystwa sprawozdania wynika, że w roku sprawozdawczym 1937 wydobycie kopalń T o w a r z y s t w a w z r o s ł o dosyć poważnie, do 879.000 tonn, w związku z poprawą gospodarczą kraju, jak też z mocniejszą tendencją na rynkach zagranicznych. Ceny krajowe węgla w roku sprawozdawczym pozostały niezmienione, na poziomie, ustanowionym dekretem Ministra Przemysłu i Handlu z grudnia r. 1933. Ceny eksportowe w ciągu roku sprawozdawczego wzrosły gwałtownie, jednak zwyczajka ta okazała się nader nie-trwała.

Wskutek zwiększenia zbytu i polepszenia cen eksportowych suma obrotów Towarzystwa w roku sprawozdawczym wzrosła o około 30 proc. w porównaniu z r. 1936. Jednocześnie wszakże wzrosły w r. 1937 pomimo zwiększonego wydobycia, również i koszty, głównie na skutek dwukrotnej podwyżki płac robotniczych oraz ustawowego skrócenia czasu pracy na dole. Podrożały również niektóre materiały biegowe.

W ostatecznym wyniku rezultaty finansowe za r. 1937 wykazują poprawę w porównaniu z latami ubiegłymi, jednakże jeszcze niedostateczną dla wypłacenia dywidendy. Zysk czysty, po przełaniu na kapitał a-

mortyzacyjny kwoty Zł. 1.760.000, wyniósł Zł. 8.210,54.

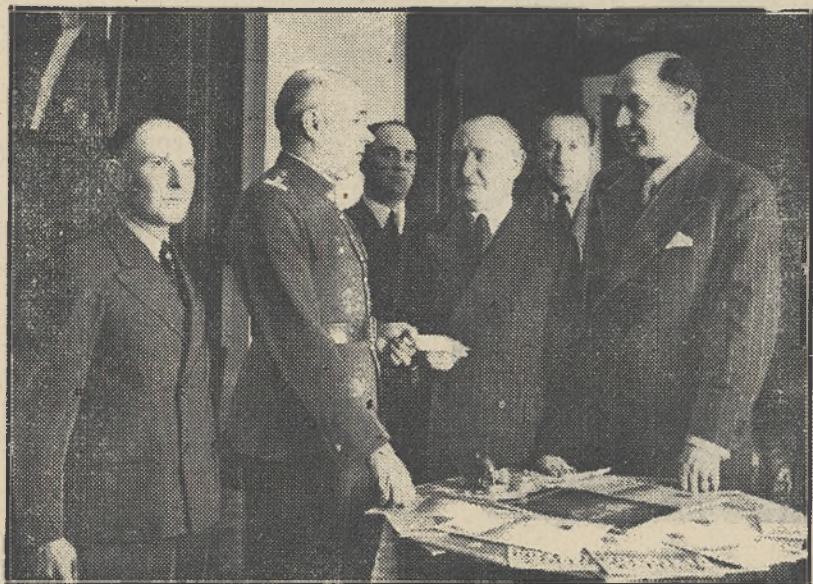
Nad sprawozdaniem Zarządu wywiązała się ożywiona dyskusja, w zakończeniu której ogromną większością głosów przyjęte i zatwierdzone zostało przez Walne Zgromadzenie sprawozdanie władz Towarzystwa wraz z bilansem oraz rachunkiem zysków i strat za r. 1937. Jednocześnie władzom Towarzystwa udzielone zostało pokwitowanie z czynności za r. 1937. Wspomniany wyżej zysk, po potrąceniu ustawowych odpisów, zgodnie z wnioskiem Zarządu przeniesiony został na rok następny.

Po przyjęciu zamknięcia rachunkowego Walne Zgromadzenie dokonało ponownego wyboru ustępującego członka Rady Nadzorczej, tak, że na r. 1938 skład Rady Nadzorczej pozostał bez zmian.

PRZY HEMOROIDACH
HEMORIN
KLAWE
Do nabycia w każdej aptece

PROSZKI
„KOGUTEK”
ZASTOSOWANIE:
GRYPA, PRZEZIEBIENIE
BÓLE GŁOWY, ZĘBÓW i t.p.
Żądajcie oryginalnych proszków ze zn. fabr. „KOGUTEK”
GAŚCICKIEGO
tylko w opakowaniu higienicznym w TOREBKACH

Przemysłowcy na cele obrony Państwa



Dnia 13-go maja r. b. do zarządu głównego LOPP przybył przemysłowiec p. Julian Glass, który złożył na ręce prezesa LOPP gen. Berbeckiego sumę 50.000 zł, jako zadatek na eskadrę, składającą się z trzech samolotów przejściowych, typu RWD — 17, których ufundowanie zadeklarował.

Wartość fundacji p. Glassa wynosi 82.500 zł.

P. Glass podkreślił w rozmowie z gen. Berbeckim, że dążeniem jego jest, aby pobudzić wielkie firmy handlowe i przemysłowe do wydatnego

zasilenia lotnictwa polskiego, gdyż rozwój i potęga tego lotnictwa jest rękojmią pokoju. Zachowanie zaś pokoju związane jest ściśle z interesami handlu i przemysłu. P. Glass uważa swą deklarację i wpłatę za początek wielkiej akcji w tym kierunku.

W odpowiedzi generał Berbecki podkreślił znaczenie materialne ofiary, a jeszcze większe moralne i wyraził przekonanie, że deklaracja p. Glassa, zapewniająca powstanie eskadry trzech samolotów, znajdzie licznych naśladowców.

REFORMACKIE

PIGUŁKI z MARKĄ ZAKONNIK

STOSUJĄ SIĘ:

JAKO REGULUJĄCE ŻOŁADEK,
PRZY CIERPIENIACH WĄTROBY,
NADMIERNEJ OTYŁOŚCI,
UŚMIERZAJĄCE HEMOROIDY

I PRZY SKŁONNOŚCIACH

DO OBSTRUKCJI SĄŁAGODNYM

ŚRODKIEM PRZECZYSZCZAJĄCYM

UŻYĆ 1-2 PIGUŁKI NA NOC.



Przemysł Drzewny „AGAHELL” Spółka Akcyjna

Dnia 30 kwietnia r. b. w siedzibie Zarządu w Warszawie, odbyło się zwyczajne Walne Doroczne Zgromadzenie Akcjonariuszów Spółki. Bilans Spółki zamyka się po stronie aktywów i pasywów ogólną sumą 11.005.964,91. Rachunek zysków i strat zamyka się zyskiem w wysokości złotych 368.905,95. Na wniosek Rady Nadzorczej Walne Zgromadzenie zatwierdziło sprawozdanie, bilans, rachunek zysków i strat i udzieliło wła-

dzom Spółki pokwitowania z dokonanych czynności w roku sprawozdawczym, uchwalając dywidendę w stosunku 10% od akcji. Obecnie Zarząd stanowią pp.: Charles Delbeke, Samuel Gomborg, Antoni Wieniawski, zaś Radę Nadzorczą pp.: Victor Delvaux, Karol Epstein, Henry Duchateau, Aleksander Półkoźic-Wolski, Kazimierz Wilczyński, Zygmunt Rymowicz i Antoni Wieniawski jr.

Nowy numer miesięcznika „BANK”

Ukazał się z druku majowy (5-ty) zeszyt miesięcznika „Bank”.

Na bogatą treść tego numeru składają się w dziale zagadnień bieżących notatki: W obliczu nowych możliwości gospodarczych; Ulgi inwestycyjne; Drugi zrównoważony budżet państwowy; Ewaluacja polityki gospodarczej we Francji; Gospodarcze problemy Wielkiej Rzeszy.

W dziale artykułowym: Tadeusz Solowij — Rynek pieniężny (część I-sza); Dr. Tadeusz Poznański — Zakłady ubezpieczeń w 1936 r. Mgr. Hieronim Tatar — Polskie gwarancje kredytów eksportowych. Dr. Ka-

rol Thaler — Sytuacja pracowników banków w Trzeciej Rzeszy. Omówienie działalności Banku Akceptacyjnego w 1937 r. Oraz 25-lecie Kom. Banku Kredytowego w Poznaniu.

W dziale prawnym: Mgr. L. Irwin — Średnia waluta, jako instytucja prawna; Przegląd ustawodawstwa krajowego.

Na resztę numeru składają się: Omówienie zagranicznych rynków pieniężnych oraz położenia gospodarczego Polski; ciekawa kronika krajowa i zagraniczna; Przegląd prasy krajowej i zagranicznej. Statystyka zamyka ten ciekawy numer.

Spółka Akcyjna Wyrobów Wełnianych M. Silbersteina w Łodzi

Rok założenia: 1863
zaś Spółka Akcyjna od 1892 roku
WŁADZE FIRMY:

Stanisław Silberstein — prezes,
Dr. Juliusz Bornet — wiceprezes, Sara Poznańska, Ewelina Pairamall, Helena Bornetowa, Diana Eigerowa, Paweł Rozental, Adolf Rozental, Alfred Landsberger, Marcelli Silberstein.

CZYNNOŚCI FIRMY:

Przędzalnia bawełny, tkalnia, bielarnia, farbiarnia, wykończalnia, przędza bawełniana, tkaniny bawełniane.

Ilość pracowników: fizycznych — 390.

Miejsce i numer wpisu do Rejestru Handlowego: Łódź B 1824.

Zrzeszenia i organizacje, do których Firma należy: Związek Przemysłowców Włókienniczych w Państwie Polskim, Łódź. Zrzeszenie Producentów Przędzy Bawełnianej, Łódź.

Instytucje finansowe, z którymi Firma pracuje:

PKO (600386), Bank Polski, Bank Gosp. Kraj., Bank Handlowy w Warszawie, Powszechny Bank Związkowy Bank Zachodni, The British and Polish Trade Bank, Gdańsk. Kapitał akcyjny i inne własne kapitały: zł. 5.000.000.—, kap. zakł.

Ilość akcji i ich wartość nominalna: 5.000 szt. po zł. 100 wartości nomin.

Obrót w ostatnim roku sprawozdawczym wyniósł około zł. 7.700.000. Wysokość dywidendy: w 1936 r. — 2%. Firma ostatnio zainstalowała nowy kocioł parowy wartości zł. 100.000. Jest ona w ożywionych stosunkach handlowych z szeregiem pierwszorzędnym instytucji finansowych w których kredytów krótkoterminowych jednak nie wykorzystanych o czym piszący te słowa naocznie się przekonał.

Wyżej przytoczone cyfry upoważniają do stwierdzenia, że w mowie będąca Firma, od blisko 75 lat istniejąca, oparta jest na zdrowych fundamentach, solidnie pracuje i jest przedsiębiorstwem bezwzględnie rentownym.

Wspomniana placówka bezsprzecznie odpowiada wszelkim wymaganiom celem uzyskania z funduszu inwestycyjnego potrzebnych jej dla przeprowadzenia pilnych inwestycji długoterminowych kredytów w wysokości do zł. 2.000.000 dla własnych zakładów oraz zł. 250.000 dla dzierżawnej Spółki Akcyjnej Piotrkowskiej Manufaktury.

Wówczas bowiem Firma ta mogłaby doprowadzić do szczytu doskonałości swoją produkcję, i przy tym znacznie ją powiększyć, co zwłaszcza w dobie zarysowującej się poprawy koniunktury gospodarczej kraju może mieć doniosłe znaczenie dla kształtowania się dalszego rozwoju tej ważnej gałęzi przemysłu.

Uroczystości jubileuszowe Klubu Sportowego „Wima” w Łodzi

Prezydent Godlewski ojcem chrzestnym sztandaru klubowego.

Dnia 24 b. m. odbyła się na Wiedzie w kościele św. Kazimierza podniosła uroczystość poświęcenia przez kanonika ks. Stańczaka nowoufundowanego sztandaru klubowego Wima.

W uroczystości tej wzięły udział nieprzebrane rzesze ludności Wiedze z przedstawicielami miejscowych klubów i sztandarami na czele.

W głównej nawie kościoła zajęli miejsca „chrzestni rodzice” sztandaru klubowego pp. Prezydent Godlewski, dyr. Matyszek, Wanda Pijanowska i Stefania Piekarska obydwie zasłużone zawodniczki klubu Wima.

Zarząd klubu sportowego reprezentowali pp.: kons. Maks Kon — prezes klubu, dyr. Grosser, dyr. Kafkanke, dyr. Sztranc, dyr. Lubowiecki, inż. Czaryski, Aleksander Stencel i inni.

Po dokonaniu poświęcenia ks. Stańczak wygłosił do zebranych podniosłe przemówienie podkreślając duże zasługi klubu w kierunku wychowania fizycznego młodego pokolenia ludności Wiedze.

Z kościoła zawodnicy, członkowie zarządu oraz zebrana publiczność z orkiestrą na czele udali się do sali klubowej, na uroczystą akademię, gdzie równocześnie dokonano aktu wręczenia sztandaru prezesowi klubu p. konsułowi Maksowi Konowi. Tutaj konsul Maks Kon przejmując sztandar, wygłosił do zebranych członków klubu sportowego Wima, krótkie, następującej treści przemówienie:

„Pelen dumy i z wielkim wzruszeniem, w poczuciu swej odpowiedzialności, jaka ciąży na mnie, jako na prezesie klubu, któremu przewodzić będzie sztandar ze wspaniałym znakiem Orła Białego,—przejmuję ten sztandar.

Wierzę, że symbol ten skupi nas jeszcze bardziej w naszej walce i pracy nad wychowaniem zdrowego moralnie i fizycznie pokolenia.

To hasło wyrte na naszym sztandarze „Przez wychowanie fizyczne i sport do teźny duchowej i moralnej”, — ten Orzeł Biały, symbol odrodzonej Ojczyzny, oto wskazania, które wyręć musicie w waszych sercach i duszach.

Honoru naszego sztandaru, honoru Orła Białego bronić musicie nieugięcie.

Wszędzie, tu na boisku, czy tam gdzie was wezwie rozkaz Wodza Naczelnego, czy w codziennej waszej twórczej pracy, całym wysiłkiem waszego serca, umysłu i mięśni musicie pracować, tworzyć i walczyć dla chwały Orła Białego i dla chwały Matki Ojczyzny.

Wierzę, że skupieni wokół tego sztandaru, wasz święty obowiązek pracy i walki dla dobra, chwały i potęgi Najjaśniejszej Rzeczypospolitej spełnicie wy, sportowcy, żołnierze i obywateli.”

Następnie wygłosili referaty pp.: przedstawiciel Okr. Urzędu W. F. i P.W. kpt. Dobski na temat: „Sport a obrona”, kierownik porady sport. lek. Dr. L. Frydman pod tyt. „Sport a zdrowie”, i sekretarz klubu inż. Czaryski, który w krótkich a zwięzłych słowach przedstawił obecnym historię K.S. „Wima”.

Na zakończenie uroczystości chór „Stella” odśpiewał kilka pieśni. W ten sposób zakończona została pierwsza część uroczystości jubileuszowych klubu sportowego, główne natomiast uroczystości odbędą się w niedzielę, dnia 29 b. m. na stadionie sportowym w Wiedzie.

Proszek od **BOLU GŁOWY**
DLA DOROŚLYCH ZE ZN.FABR.
KOWALSKINA
stosuje się również
PRZY PRZEZIĘBIENIU, GRYPIE i KATARZE

Premiowanie książeczek oszczędnościowych PKO serii V. B.

Dnia 27 maja 1938 r. odbyło się w P.K.O. drugie publiczne premiowanie na wkłady oszczędnościowe premiowane serii V grupy „B”.

W premiowaniu brały udział książeczki na które wniesiono wszystkie wkłady za ubiegły kwartał w terminie do dnia 30 kwietnia.

Premie po zł. 500.— padły na nr.nr.: 626.598 652.945 653.054 657.429 658.202

Premie po zł. 250.— padły na nr.nr.: 605.901 612.750 614.201 615.070 619.637 620.359 621.880 622.050 624.955 626.601 631.312 631.777 635.055 685.679 636.307 637.911 639.200 639.208 640.808 641.294 648.657 653.823 654.258.

Premie po zł. 100.— padły na nr. nr.: 600.317 600.672 602.589 602.743 605.121 605.699 606.098 608.123 608.580 609.609 609.848 610.259 610.311 611.116 614.435 615.961 619.757 620.023 620.091 620.240 620.879 622.981 623.670 624.418 624.485 624.647 625.413 626.755 626.760 629.325 629.370 629.499 629.932 629.940 630.054 630.557 631.298 631.441 631.790 632.071 632.838 632.910 634.691 634.958 635.680 636.438 636.591 637.002 639.053 639.123 639.239 641.257 641.601 641.723 642.547 642.771 642.792 643.147 644.096 644.145 644.240 644.324 646.449 647.288 648.257 649.277 649.278 649.519 649.654 650.444 650.557 650.597 651.256 653.436 654.449 654.590 654.992 655.482 655.796 657.245 658.553 658.842 658.888 659.025.

Premie po zł. 50.— padły na nr. nr.: 600.021 600.257 601.147 601.352 602.160 602.516 602.823 603.343 603.467 603.555 603.664 604.218 604.513 604.856 605.029 605.253 605.539 605.717 606.189 606.311 606.458 606.952 607.439 607.479 607.591 608.540 609.817 610.683 610.795 610.930 611.383 611.440 611.599 612.238 612.347 612.742 612.882 612.923 613.720 613.805 613.961 614.695 614.728 614.958 615.403 615.478 615.659 616.263 616.417 616.437 616.522 617.439 617.469 618.670 619.112 619.138 619.423 620.648 620.662 621.252 621.350 621.368 621.526 621.560 621.832 622.111 622.751 622.796 623.131 623.525

623.602 623.679 623.748 623.815 624.069 624.098 624.601 624.783 625.061 625.405 625.734 626.046 626.210 626.799 627.005 627.155 627.195 627.878 628.262 628.514 628.563 628.607 628.939 629.995 630.352 630.583 630.646 631.534 631.600 631.684 631.784 632.130 632.279 632.987 633.084 633.708 633.807 633.946 634.485 634.894 635.988 636.906 637.119 637.307 637.406 637.765 637.824 638.483 638.589 638.689 638.829 639.091 639.126 639.273 639.313 639.575 639.662 639.859 640.080 640.530 641.254 641.966 642.083 642.329 642.734 643.017 643.203 643.359 643.461 643.557 643.871 644.381 644.570 644.919 645.376 645.419 645.568 645.889 646.144 646.163 646.259 646.326 646.805 646.968 647.636 648.154 648.160 648.387 648.425 648.769 648.783 648.864 649.430 649.658 649.751 649.793 650.791 650.829 651.399 651.678 651.748 651.833 651.974 652.055 652.308 652.359 652.409 652.498 652.729 653.199 653.312 653.394 654.004 654.036 654.345 654.512 654.525 654.586 654.633 654.725 654.865 654.943 654.961 655.049 655.269 656.405 656.812 656.894 656.977 657.030 657.166 658.477 658.741 658.809 658.902 659.005 659.312 659.467 659.664 660.187 660.202 660.501 660.634 660.806 660.810 660.843 660.902 660.954 661.852 661.869 661.925 661.943.

Po raz drugi padła premia zł. 100.— na książeczkę nr. 637.002. Ogółem padły 334 premie na sumę zł. 27.750.

O wylosowanych premiach właściciele książeczek są powiadomieni listownie.

Należy zaznaczyć, że zasada wkładów oszczędnościowych premiowanych serii V-ej jest stały wzrost liczby premii w miarę wzrastania wkładów na książeczce, przy czym po otrzymaniu premii książeczki nie tracą swej wartości, lecz nadal biorą udział w następnych premiowaniach pod warunkiem regularnego opłacania dalszych wkładów.

Premie wylosowane w poprzednim premiowaniu dotychczas nie podjęte: zł. 50.— na nr. nr. 603.219 612.248 615.944 626.737 632.869 632.873 633.189.

Tydzień giełdowy

Tendencja w tygodniu bieżącym była niejednorodna: nieco słabsza dla dewiz oraz pożyczek państwowych, utrzymana dla listów zastawnych i mocniejsza dla akcji.

NA RYNKU DEWIZOWYM kursy dewiz europejskich, zgodnie z notowaniami giełd zagranicznych, kształtowały się nieco niżej. Wyjątek stanowiła dewiza na Brukselę, która, aczkolwiek w ciągu tygodnia wykazywała wahania, w końcu pozostała na poziomie zeszłotygodniowym. Dewiza na Nowy Jork (czek i telegraficzny) zmian nie wykazywała.

W DZIALE POŻYCZEK PAŃSTWOWYCH dał się zauważyć, głównie w końcu tygodnia, spadek kursów. Zniżka w znacznym stopniu dotknęła 3% Prem. Poż. Inwestycyjną. Natomiast przy pozostałych pożyczkach różnice kursowe nie przekraczały 50 gr.

W DZIALE LISTÓW ZASTAWNYCH obroty 4½% L. Z. Ziemiakami w Warszawie ser. V

zmalowały, kursy jednak nie wykazywały większych zmian. Zmniejszyło się również zainteresowanie listami Miejskimi, z których 5% 1933 r. obniżyły się o ½, zaś 5% stare zyskały 75 gr. 4½% L. Z. z kursu zeszłotygodniowego 73 obniżyły się do 72.50. Znacznie mniej obrotów dokonywano listami prowincjonalnymi, notowano bowiem jedynie 5% L. Z. m. Łodzi 1933 r., które obniżyły się o 50 gr. oraz 5% L. Z. m. Piotrkowa 1933 r. po kursie wyższym o 50 gr. od zeszłotygodniowego. W ciągu całego tygodnia bieżącego nie doszło do tranzakcji obligacjami m. Warszawy.

NA RYNKU AKCYJNYM Bank Polski z kursu zeszłotygodniowego 118.— zł. podniósł się do zł. 120, w końcu stracił 75 gr. Akcje Modrzejów oraz Norbliny zyskały po 1 zł. Nieco mniejsze zyski kursowe wykazały: Warsz. Tow. Kopalni Węgla, Ostrowiec i Starachowice. Natomiast Lilpopy obniżyły się o 50 gr.

Akcje zaś Żyrardowskie straciły w porównaniu z tygodniem ubiegłym zł. 3.50.

Ruch kursów

DEWIZY: Amsterdam 292.80 — 293.25 — 292.75; Bruksela 89.40 — 89.35 — 89.45; Helsingfors 11.63 — 11.61; Kopenhaga 117.25 — 117.20; Londyn 26.27 — 26.30 — 26.24; Nowy Jork telegraficzny 5.31; Oslo 132.05 — 132.20 — 131.85; Paryż 14.69 — 14.74 — 14.68; Praga 18.42 — 18.46 — 18.45; Sztokholm 135.60 — 136.70 — 135.25; Zurych 121 — 121.10 — 120.95.

PAPIERY PAŃSTWOWE: 3% Prem. Poż. Inwestycyjna I em. 79.50 — 81 — 79; serie I em. 90 — 89.25; 3% Prem. Poż. Inwestycyjna II em. 80.75 — 81.75 — 80.25; serie II em. 90; 4% Premiowa Pożyczka Dolarowa 41.25 — 41.50 — 41 — 41.25 4% Poż. Konsolidacyjna 67.50 — 68.13 — 67.25 — 67.50; Wewnętrzna Poż. Państwowa 1937 r. 65. — 64.63; 5% Poż. Konwersyjna 70 — 70.25 — 70; L. Z. Państw. Banku Rolnego: 7% — 83.25 — 8% — 94; L. Z. i Oblig. Banku Gospodarstwa Krajowego: 5½% — 81; 7% — 83.25; 8% — 94; 8% Oblig. Budowlane — 93.

PRYWATNE PAPIERY LOKACYJNE: 8% L. Z. Tow. Kredyt. Przemysłu Polskiego 80; 4½% L. Z. Tow. Kredyt. Ziemiakami w Warszawie serii V 64.75 — 64.25 — 64.50; 4½% L. Z. Poznań. Ziemstwa Kredytowego serii L. 63.75; L. Z. Tow. Kredyt. Miejskiego w Warszawie: 4½% 72.50; 5% (stare) 77.25 — 78; 5% 1933 r. 72.75 — 72.50 — 73 — 72.88; (odcinki po 1000 zł.) 73 — 73.25 — 73; 5% L. Z. m. Łodzi 1933 r. 64.63 — 64.50; 5% L. Z. m. Piotrkowa 1933 r. 61.25 — 62.

Akcje: Bank Polski 118.50 — 120 — 119.25; (imienne) 119; Bank Handlowy 50; Warsz. Tow. Fabr. Cukru 34; Warsz. Tow. Kopalni Węgla 28.75 — 28.25 — 29.25 — 28.75; Lilpop Rau i Loewenstein 75 — 75.50 — 73.50; Modrzejów 12.25 — 12.50; Norblin 85 — 86; Ostrowiec 54 — 55. — 54.50; Starachowice 35.75 — 36.90 — 36.75; Żyrardów 53.50 — 54. — 51.50;

Haberbusch 47.75.

Kursy nieurzędowe

PAPIERY PROCENTOWE: 3% Renta Ziemska: 5000—zł. 53.59 — 53.75 — 53.25 — 54; 1000.— zł. 54 — 53.75 — 54.50 — 54.25; 500.— zł. 57 — 58.50; 100 zł. 66.50 — 63; 3% Bony 20-letnie 43.—.

AKCJE

Cera'a 33; Sole Potasowe 24; Kijewski i Scholtze 14; Radocha 30; Pus 75; Strem 25; Przem's Chemiczny 35; Nitra 170; Grdzisk 75; „Elektryczność“ 70; P. T. E. 50; Elekrownia Dąbrowska 50; Elektrownia Krakowska 31.50 (ex-kupon); Elektrownia w Pruszkowie 70; Brześć Kujawski 275; Ciechanów 52.25; Chodorów 88; Częstocice 35; Gosławice 28—30; Lublin 58—60; Ostrowite 50 — 51; Strzyżów 70; Trawniki 85; „Firley“ 7.50; Wysoka 44; Wołyń 28; Cegielski 28; Pierwsza Fabr. Lokomotyw 60 — 61; Parowozy 14; Pocisk 100; Rohn i Zieliński 10; Rudzki 10; Zieleniewski 38 (ex-kupon); Nobel V em. 29; „Elbor“ 41 — 42; Jabikowski 34.50; Mirkowska Fabr. Papieru 80; Lombard 105.

BALSAMICZNA SÓL
AGEPIN
usuwa ból, pieczenie, nabrzmienie nóg, zmniejsza odciski, które po tej kąpieli dają się usunąć nawet paznokciem. Przepis wyśle na opakowaniu.

LOSOWANIA

Bony Funduszu Inwestycyjnego po zł 25 wart. nom.

W dniu 25 maja 1938 roku wylosowane zostały do umorzenia Bony Funduszu Inwestycyjnego, oznaczone Nr: 22357 24734 30057 30438 33399 35948 38459 we wszystkich 10-ciu seriach, wypuszczonych na podstawie

rozporządzenia Ministra Skarbu z dnia 10 listopada 1933 r. (Dz. U.R.P. 89, poz. 694.

Wylosowane bony wykupywane są przez Kasy Urzędów Skarbowych po zł. 100 za bon 25-złotowy.

4 proc. Prem. Poż. Dolarowa (Dolarówka).

Restanty.
Po dol. 40.000 — Nr Nr 449971 1101217.
Na dol. 12.000 — Nr 100080.
Po dol. 3.000 — Nr Nr 10395 116702 651232 800346 933006 999200 1026326.
Po dol. 1.000 — Nr Nr 37821 125986 275392 338044 448934 547495 585290 626551 693618 697321 960305 1024524 1167621 1221637 1336643 1337605 1421099 1463606.
Po dol. 500 — Nr Nr 75795 99167 425657 466446 514207 533029 583068 629372 670796 721510 754004 978514 1047973 1101227 1184139 1240894 1271549 1375811 1376806 1423215 1455391.
Po dol. 100 — Nr Nr 4419 9561 10841 15480 19389 20223 31131 37777 44742 48220 57523 58097 60539 74277 80582 81786

98281 100831 104424 112153 114693 119944 130797 141665 141842 153848 170129 170471 171733 179017 181891 194860 196412 196953 226269 257860 272521 280234 287179 307899 308954 309501 310596 319118 321165 321749 325802 329438 332709 341093 358015 358127 358213 368731 377777 387493 401659 412951 416538 428021 431836 438226 449550 450232 454146 455857 459531 467126 468342 493155 496138 497896 507937 520119 540723 547502 562022 566131 576526 576623 578215 584185 585126 585654 595508 598001 600180 603204 607100 608286 610837 612364 614884 634999 635541 639005 643740 650646 650942 651675 652983 659866 661955 667829 673278 684564 685218 686758 693988 699878 700630 709320

717076	719940	720345	720531	1057901	1058623	1060939
733719	736302	739456	740628	1064573	1080826	1097544
744427	752290	764630	774081	1115877	1115913	1137495
775332	779547	791555	791757	1138121	1140873	1149041
791825	804089	808631	808826	1152276	1170012	1173390
816845	825461	829503	830265	1173908	1175885	1180145
831568	833838	834572	834992	1180348	1183005	1194625
842211	843882	846935	854312	1198726	1200933	1215053
859823	866804	872223	875632	1218854	1222908	1233371
877071	885419	890038	896717	1238446	1248957	1250964
901938	911623	912245	916326	1256511	1262395	1262769
916380	927725	934718	940702	1263851	1267091	1317140
949581	949966	950829	951360	1324351	1325242	1328094
955427	956844	958520	961770	1335998	1343461	1344170
966678	967914	970167	971696	1366037	1370576	1374463
975519	988912	994339	997201	1382104	1385609	1385665
998282	1000098	1002000	1002884	1404369	1407036	1407084
1007947	1011287	1016994		1410245	1413584	1419831
1018274	1020217	1026640		1428747	1440614	1445216
1032948	1032961	1035044		1446599	1447719	1449094
1036565	1049237	1057468		1463295	1463729	1474750
				1483869	1484428	

Bank Gospodarskiego Krajowego

zawiadamia, że w myśl § 16 statutu przeprowadzono w dniu 20 maja 1938 r.

LOSOWANIE

8% Listów Zastawnych,
7% Listów Zastawnych Emisji II—VII,
8% Obligacji Budowlanych Emisji I—III

wraz ze skonwertowanymi na 5% na zasadzie ustawy z dnia 20 grudnia 1932 r. (Dz. U. R. P. Nr. 115, poz. 950)

Odcinkami Powyższych Emisji

i skonwertowanych na 4% na zasadzie tej ustawy

8% i 7% Listów Zastawnych Wy-
mienionych Emisji
zabezpieczonych pożyczkami ziem-
skimi,

następnie

6% Listów Zastawnych Emisji VIII
i 6% Obligacji Budowlanych Emi-
sji IV —

wreszcie

4% i 4% Listów Zastawnych
b. Banku Krajowego, przyjętych i
skonwertowanych przez Bank Gos-
podarstwa Kraj. W y l o s o w a n o:

8% i 5% Listy Zastawne,
opiewające na złote w złocie pary-
tetu z 1924 r., częściowo przestem-
płowane na złote w złocie parytetu
z 1927 r.

Odcinki A. po zł. 50.— w złocie
paryt. z 1924 r. Nr Nr: 37, 4089,
4385.

Odcinki B. po zł. 100.— w złocie
paryt. z 1924 r. Nr Nr: 1293, 2572,
3790, 3797, 4626, 5875, 7971, 8584,
8995, 10146.

Odcinki C. po zł. 500.— w złocie
paryt. z 1924 r. Nr Nr: 512, 998.

Odcinki D. po zł. 1.000.— w zł.
paryt. z 1924 r. Nr Nr: 5365, 5725,
6352, 6786.

Odcinki E. po zł. 5.000.— w zł.
paryt. z 1924 r. Nr Nr: 678, 5114.

7% i 5% Listy Zastawne, Emisji
II—VII,

opiewające na złote w złocie pary-
tetu z 1927 r.

Odcinki A. po zł. 100.— w złocie,
emisja II: Nr Nr: 1149, 1502, 1633,
1692, 1721, 2333, 2662, 3277, 3304,
3730, 4030, 4842, 4855, 5269, 5351,
5378, 5521, 5655, 5893, 5910, 6663,
6677, 6868; emisja III: Nr Nr: 10206
10259, 10664, 11262; emisja IV:
Nr Nr: 13261, 13324, 13334, 13421,
15328, 15857, 15912; emisja V: Nr
Nr: 109, 439, 446, 504; emisja VII:
Nr Nr: 19032, 19075, 19091, 19096,
19178, 19286, 19307, 19389, 19576,
19635, 19651, 19670, 19738, 19778.

Odcinki B. po zł. 1.000.— w zł.,
emisja II: Nr Nr: 965, 1760, 2041,
2203, 2224, 2421, 3175, 3252, 3397,
4022, 4418, 4912, 5444, 5506, 6083,
6096, 6275, 7026, 8202, 9614, 10983,
11038, 11245, 11252, 12239, 13280;

emisja III: Nr Nr: 17089, 17104,
17120, 17177, 17496, 17776, 17783,
17812, 17814, 17832; emisja IV: Nr
Nr: 18883, 20384; emisja V: Nr
Nr: 174, 201, 242; emisja VI: Nr
Nr: 14194, 14260; emisja VII: Nr
Nr: 13894, 14373, 14884, 16490, 16663
16705.

Odcinki C. po zł. 5.000.— w zł.,
emisja II: Nr Nr: 13, 16, 1755, 2973,
3144, 3612.

Odcinki D. po zł. 10.000.— w zł.,
emisja II Nr Nr: 678, 795, 1131.

Odcinki E. po zł. 8.914.— w zł.,
emisja II: Nr Nr: 602, 1723; emisja
VI: Nr 4011.

Odcinki F. po zł. 4.338.— w zł.,
emisja II: Nr Nr: 439, 502, 506,
2167, 2759; emisja III: Nr Nr: 6470;
emisja V: Nr 11245; emisja VI:
Nr Nr: 4875, 5119, 13079; emisja
VII: Nr 14492.

Odcinki G. po zł. 1.720.— w zł.,
emisja II: Nr Nr: 2096, 6838, 6873,
7719, 7764, 9529, 9847, 9918; emisja
III: Nr Nr: 20209, 20757, 20901,
21037, 22077; emisja IV: Nr Nr:
27515, 27597, 27607, 27619, 29801;
emisja V: Nr Nr: 33361; emisja
VI: Nr Nr: 13311, 13361, 13385,
13467, 14086, 14746, 15166, 15196,
15269; emisja VII: Nr Nr: 11439,
11461, 11529, 11602, 11603, 11719,
15518, 15576, 15859, 39036, 39093,
39119, 39162, 39195, 39224.

7% Listy Zastawne, Emisji II, Serii
E., opiewające na zł. 8.914.— w zło-
cie oraz równowartość w walutach
obcych: Nr Nr: 55, 202.

8% i 5% Obligacje Budowlane
Emisji I—III, opiewające na złote w
złocie parytetu z 1927 r.

Odcinki A. po zł. 100.— w złocie,
emisja III: Nr Nr: 2284, 2378, 2466,
2596, 2661, 2744, 2788, 2960, 3127,
4793.

Odcinki B. po zł. 1.000.— w zł.,
emisja I: Nr Nr: 578, 585, 627, 630,
1069, 1107, 1140, 1202, 1222, 1236,
1268, 1278; emisja II: Nr Nr: 15124,
15150; emisja III: Nr 13622.

Odcinki C. po zł. 5.000.— w zł.,
emisja II: Nr Nr: 37, 94, 97, 108.

4% i 4% Listy Zastawne,
opiewające na złote w złocie pary-
tetu z 1924 r., częściowo przestem-
płowane na złote w złocie parytetu
z 1927 r.

Odcinki A. po zł. 50.— w złocie,
parytetu z 1924 r. Nr Nr: 256, 378,
1957.

Odcinki B. po zł. 100.— w złocie,
parytetu z 1924 r. Nr Nr: 8101, 9227
9686.

Odcinki C. po zł. 500.— w złocie,
parytetu z 1924 r. Nr Nr: 405, 711,
3233.

Odcinki D. po zł. 1.000.— w zł.,
parytetu z 1924 r. Nr Nr: 758, 2025,
5585, 7690.

Odcinki E. po zł. 5.000.— w zł.,
parytetu z 1924 r. Nr Nr: 170 301,
1753.

4% i 4% Listy Zastawne
Emisji II—VII, opiewające na złote
w złocie parytetu z 1927 r.

Odcinki A. po zł. 100.— w złocie,
Nr Nr: 1885, 9066.

Odcinki B. po zł. 1.000.— w zł.,
Nr Nr: 6468, 15920.

Odcinek C. po zł. 5.000.— w zł.,
Nr 1139.

Odcinek E. po zł. 8.914.— w zł.,
Nr 2115.

Odcinek F. po zł. 4.338.— w zł.,
Nr 141.

Odcinki G. po zł. 1.720.— w zł.,
Nr Nr: 765, 789, 1742, 1791.

6% Listy Zastawne Emisji VIII,
opiewające na złote w złocie pary-
tetu z 1927 r.

Odcinki A. po zł. 100.— w złocie,
Nr Nr: 13, 468, 538, 608, 709, 738, 760,
769, 778, 781, 815, 820.

Odcinki B. po zł. 1.000.— w zł.,
Nr Nr: 66, 83, 136, 143, 198, 387,
695, 817, 948, 979.

Odcinki C. po zł. 10.000.— w zł.,
Nr Nr: 5, 48, 273, 421, 433, 498, 592,
685, 1045, 1055, 1084, 1128.

Odcinki D. po zł. 100.000.— w zł.,
Nr Nr: 263, 474, 758, 802, 1009,
1022, 1063.

6% Obligacje Budowlane Emisji IV,
opiewające na złote w złocie paryt.
z 1927 r.

Odcinki A. po zł. 100.— w złocie,
Nr Nr: 10, 37, 99, 181, 218, 246, 278,
300, 311, 319, 324.

Odcinki B. po zł. 1.000.— w zł.,
Nr Nr: 19, 130, 143, 260, 302, 331,
340.

Odcinki C. po zł. 10.000.— w zł.,
Nr Nr: 17, 87, 94, 97, 114, 140, 169,
310.

Odcinki D. po zł. 100.000 w zł.,
Nr Nr: 22, 44, 65, 147, 215, 251, 267,
275, 417.

4% i 4% Listy Zastawne b. Banku
Krajowego.

Seria II po nom. 200.— Koron
przerachowanych na zł. 18.30. Nr
3265, 3393, 3483, 3535, 3677, 3749,
4181, 9915, 22267, 22840, 23800.

Seria III po nom. Koron 1.000.—
przerachowanych na zł. 91.50. Nr Nr:
Nr: 1546, 1549, 1576, 1659, 1668,
1701, 1707, 1720, 1740, 1752, 1756,
1767, 1773, 1775, 1803, 1853, 7150,
8500, 9267, 9871, 9992, 10935.

Seria IV po nom. Koron 2.000.—
przerachowanych na zł. 183.— Nr
Nr: 2309, 2329, 2352, 2392, 2403,
2408, 2503, 2530, 2563, 2588, 2590,
2629, 2713, 2802, 2866, 2880, 2909,
2915, 2944, 2948, 2992, 3003, 3007.

Zastrzeżone papiery

Zastrzeżenia Urzędu Śledczego.

Urząd Śledczy ostrzega
przed nabyciem, zamianą lub
przyjęciem na zastaw:

3% Prem. Poz. Inwestycyjnej
I em.

Ser. 12791 Nr 13—16, Ser.
21983 Nr 19.

3% Prem. Poz. Inwestycyjnej
II em.

Ser. 825 Nr 34, Ser. 13966
Nr 12—15, Ser. 21712 Nr 17.

4% Prem. Poz. Dolarowej.
Nr 652056.

5% Państw. Poz. Konwers.
Po zł 10—Nr Nr: 667111—

14.

6% Poz. Narodowej.
Na zł 100 — Nr. 2475382.

Urząd Śledczy odwołuje
zatrzymanie odnośnie.

3% Prem. Poz. Inwestycyjnej
II em.

Ser. 7257 Nr 22. Ser. 17433
Nr 43.

4% Prem. Poz. Dolarowej.
Nr 1028662 1028664 — 7.

(Urząd Śledczy Nr 831/38 z
dn. 21.V.1938 r.

3011, 3019, 3023, 3026, 3032, 3052,
3113, 4287, 10077, 10286, 11268, 11427
12928, 13728, 14292, 18680, 18885.

Seria V po nom. Koron 10.000.—
przerachowanych na zł. 915.— Nr
Nr: 958, 992, 1014, 1035, 1037, 1074,
1110, 1137, 1153, 1196, 1217, 1245,
1259, 1280, 1310, 1318, 1319, 1433,
1438, 1445, 1470, 1495, 1496, 1500,
1515, 1548, 1557, 1559, 1573, 1587,
1608, 1612, 1621, 6783, 6806, 8927,
9232, 9348, 9994, 12016, 12454, 13838,
14027.

4% Listy Zastawne b. Banku
Krajowego.

Seria II po nom. Koron 200.—
przerachowanych na zł. 18.44. Nr
Nr: 91, 498, 1827, 3065, 3861, 4091,
4592, 4729, 4794, 5066, 5362, 6051,
6217, 6490, 6917, 7145, 8593, 11748,
12478, 12533, 12624, 13102, 14981,
17810, 17826, 18583, 18665, 18898,
19641, 19858, 20551, 21876, 22139,
22812, 23423, 24675, 24800, 25335,
25527, 25551, 25908, 26443, 26667,
27788.

Seria III po nom. Koron 1.000.—
przerachowanych na zł. 92.20. Nr.
Nr: 455, 1318, 1595, 1683, 1918, 2011,
2313, 2546, 2870, 2980, 3151, 3346,
4614, 4834, 5043, 5701, 6909, 7346,
7562, 7710, 7824, 8090, 8314, 8420,
8939 9005, 9012, 9138, 9346, 9882,
9983, 10810, 11047, 12043, 12332, 12354,
13653, 13808, 13945, 14030, 14106,
14545, 14659, 14762, 16135, 16510,
17197, 17415, 19074, 19342, 19920,
22050, 22342, 22888, 23781, 23820,
24123.

Seria IV po nom. Koron 5.000.—
przerachowanych na zł. 461.— Nr
Nr: 439, 1132, 1394, 3728, 3786, 4111,
4642, 4985, 5279.

Seria V po nom. Koron 10.000.—
przerachowanych na zł. 922.— Nr
Nr: 25, 2248, 2762, 4059, 4204, 4256,
4595, 4778, 5558, 5861, 6360, 6514,
8074, 8665.

Wypłata należności za wylosowa-
ne odcinki odbywać się będzie po-
cząwszy od dn. 30 czerwca 1938 r.
w Centrali Banku w Warszawie i
Oddziałach prowincjonalnych.

Oprocentowanie wylosowanych
odcinków ustaje w dniu 30 czer-
wca 1938 r.

Emisjami b. Banku Krajowego
administruje Oddział Banku we
Lwowie, dokąd należy się bezpo-
średnio zwracać w sprawach doty-
czących listów zastawnych tych
emisji.

Zastrzeżenie Sądowe.

Wydział V Cywilny Sądu
Okręgowego w Warszawie
wzbronił wypłat oraz doko-
nywania transakcyj.

Oblig. 5% Państw. Poz.
Konwers.

Na zł 1.000 Nr 4176037 i
oraz unieważnił.

Oblig. 5% Państw. Poz.
Konwers.

Po zł 100 Nr 71254 — 61.

4212180—83.

Po zł 10 Nr. 2653201 — 04.

oraz odwołał zastrzeżenie od-
nośnie.

Oblig. 5% Państw. Poz.
Konwers.

Na zł 500 — Nr 4319353.

Sąd Okręgowy w Łodzi I
Wydział Cywilny wzbronił
wypłat oraz dokonywania
transakcyj.

5% L. Z. Tow. Kredyt.
m. Łodzi ser. X.

Na zł 3000 Nr 110447.

Po zł 200 — Nr Nr: 24456,
24506.

(Monit. Polski Nr 116, 117 i
119 z dn. 21, 23 i 25.V.1938).

REDAKCJA: Warszawa, Al. Jerozolimskie 93, tel. 6-38-19. **ADMINISTRACJA:** ul. Ś-to Krzyska Nr 25, w Domu Bankowym „Józef Skowronek i S-ka. Spółka Komandytowa”, tel. 506-34. Administracja czynna z wyjątkiem świąt i niedziel od godz. 9-ej do 16-ej. Konto P. K. O. Nr 27111. **DZIAŁ OGŁOSZEŃ:** Warszawa, Mazowiecka 3 m. 16, tel. 2-16-82. **WARUNKI PRENUMERATY:** w Warszawie i na prowincji: rocznie: zł. 20.—, półrocznie: zł. 10.—, kwartalnie: zł. 5.—, miesięcznie: zł. 1.80. Zagranicą rocznie: zł. 26.—, Numer pojedynczy 50 groszy. **CENA OGŁOSZEŃ:** strona zł. 800.—, 1/2 strony zł.