



GAZETA GIEŁDOWA

i LOSOWAN

TYGODNIK FINANSOWO-GIEŁDOWY I GOSPODARCZY

Doradcy finansowi

Gdyby Polska posiadała tyle kapitałów co skwapliwych rad finansowych, byłaby zapewne najbogatszym krajem na świecie. W radach tych podawane są niezawodne środki na pomnożenie kapitałów, których brak kraj tak odczuwa. Obfitymi zwłaszcza stały się owe rady, gdy padło hasło i odbiło się wielokrotnym echem w społeczeństwie, — hasło uprzemysłowienia kraju. Jakże tu budować fabryki, montować maszyny, zaprowadzać instalacje, zakupywać surowce, płacić pracownikom, udzielać kredytów, ponosić najróżnorodniejsze wydatki — bez kapitałów? Własne nie mogą wystarczyć, trzeba mieć kredyty, i to długo i średnio-terminowe przede wszystkim.

Na wszystko to znajduje się rada. Jeśli Stańczyk niegdyś twierdził, że najwięcej jest w Polsce lekarzy, to dzisiaj na pewno by dowiódł, że najwięcej jest doradców finansowych.

Są tacy, którzy zalecają wypuszczać bony skarbowe krótkoterminowe. Są inni, którzy namawiają do wypuszczenia bonów hipotecznych. Inni znowu uważają, że wypróbowana forma wekslowa jest najlepsza, — powołują się przy tym na Niemcy, gdzie osiągnięto jakoby tą drogą zdumiewające rezultaty i niewątpliwie trwałe.

Są znowu inni, którzy wskazują na banki prywatne jako na najwłaściwsze źródło finansowania. W mniemaniu tych doradców kierownictwo banków spoczywa w rękach niedołącznych lub chciwych i nie wie poprostu, co należy robić z powierzonymi wkładami. Tymczasem „złote inte-

reasy” leżą na ziemi, wystarczy się tylko schylić, aby je mieć: kredyty przemysłowe są właśnie tymi „złotymi interesami”. Trzeba, aby banki kupowały akcje i obligacje przemysłowe i w nich lokowały posiadane wkłady.

Niektórzy jednak udzielają rad oględniejszych. Należy, zdaniem tych finansistów, zakładać banki o specjalnym charakterze, coś w rodzaju spółek trustowych czy holdiingowych. Czynione jest to przecież na wielką skalę w St. Zjednoczonych i Anglii. Dlaczegożby nie miało się to udać w Polsce?

Są i tacy, których nie zadowala dotychczasowa, jakoby zbyt skromna działalność emisyjna B. G. K. Chcieliby oni, aby ta instytucja wypuszczała szczerze obligacje, które by u siebie zastawiała; gdyby zaś nie miała dosyć funduszy, to zastawiałaby w instytucji emisyjnej. Zresztą, możnaby taką działalnością emisyjną obarczyć nie tylko B. G. K., lecz i inne, nowe instytucje finansowe państwowe, umyślnie w tym celu zakładane.

Subtelniejsze umysły prawnicze spośród tych doradców upatrują anemiczność krajowego rynku kapitałowego w braku urozmaicenia form prawnych samego papieru emisyjnego. Należałoby przeto stworzyć akcje o minimalnej dywidendzie, obligacje wypłacające poza stałą wysokością kuponu zmienną dywidendę, akcje mogące być zamienianymi na obligacje oraz obligacje mogące być zamienione na akcje itd.

Możnaby naliczyć i przytoczyć jeszcze wiele podobnych czy innych rad, zawsze ochocho udzielanych i nieprzydatnych. Wszystkie one mają ten rys wspólny, że są z nieprawdźwiwego zdarzenia, że z życiem prawdziwym, z warunkami rzeczywistymi i ich zawiłym powiązaniem nie mają nic wspólnego.

Przypominają one ową ofertę świetnego interesu majątkowego, podaną niegdyś przez londyńskiego „Puncha”. Oferta ta proponowała dostarczenie rynkowi w sposób nieprzerwany olbrzymiej ilości skór kociach... W tym celu zalecała

na wielką skalę zaprowadzić jednoczesną hodowlę kotów i szczurów. Koty, żywnożyby szczurami, które rozmnażają się czterokrotnie szybciej od kotów, szczury zaś — zdechłymi kotami. Za pomocą tej hodowli możnaby minimalnym kosztem produkować kolosalne ilości skór.

We wszystkich przytaczanych pomysłach naszych doradców finansowych zapomniano mi ę d z y i n n y m i drobiazgu, ale istotnego: ile powinny przynosić dochodu akcja czy obligacja, aby znajdowała amatorów? Jeżeli pierwszorzędne u nas papiery o stałym oprocentowaniu przynoszą od 7 do 8 proc. i wyżej, jeżeli stopa dyskontowa prywatna wynosi wciąż około 2 proc. miesięcznie, to zachodzi pytanie, ile powinna przynosić akcja lub obligacja, aby stać się „papierem atrakcyjnym“?

To pytanie nasuwa z kolei inne: ile jest spółek, wprowadzonych na giełdę, które przynoszą tak wysokie zyski? i ile byłoby nowych spółek, które wypłatę takich zysków mogłyby zapewnić? Chodzi oczywiście o zysk od wartości nominalnej, nie od kursu.

Odpowiedź jest wiadoma i ona jedna rozstrzyga o losie wszelkiego rodzaju rad, które nie uwzględniają wspomnianych dwóch kardynalnych postulatów: dalszego obniżania rynkowej stopy procentowej i podniesienia dochodowości papierów przemysłowych, czyli usunięcia rażącego rozpięcia, które istnieje między oprocentowaniem w tych dwóch dziedzinach.

R. L.

Z BANKU POLSKIEGO Bilans za I dekadę czerwca 1938 r.

W pierwszej dekadzie czerwca zapas złota powiększył się o 5.1 mln. zł do 445.6 mln. zł; stan pieniędzy zagranicznych i dewiz zmniejszył się o 6.2 mln. zł do 14.1 mln. zł.

Suma wykorzystanych kredytów obniżyła się o 22.5 zł do 696.6 mln. zł, przy czym: portfel wekslowy zmniejszył się o 7.6 mln. zł do 639.5 mln. zł; portfel zdyskontowanych biletów skarbowych spadł o 8.9 mln. zł do 31.3 mln. zł; stan pożyczek zabezpieczonych zastawami obniżył się o 6.1 mln. zł do 25.8 mln. zł.

Zapas polskich monet srebrnych i

bilonu spadł o 0.5 mln. zł do 45.2 mln. zł.

Pozycje „inne aktywa“ i „inne pasywa“ uległy spadkowi, pierwsza o 2.8 mln. zł do 239.1 mln. zł, druga zaś o 3.1 mln. zł do 155.4 mln. zł.

Natychmiast płatne zobowiązania zmniejszyły się o 5.9 mln. zł do 272.1 mln. zł.

Obieg biletów bankowych — w wyniku wyżej omówionych zmian — obniżył się o 17.9 mln. zł do 1.105.4 mln. zł.

Pokrycie złotem wynosi 34.88 proc. Stopa dyskontowa 4½%, stopa od pożyczek zastawowych 5½%.

Dyrekcja Towarzystwa Kredytowego Miejskiego w Warszawie

podaje do wiadomości, że poczynając od dnia 20 lipca r. b. Towarzystwo przyjmuje do dyskonta kupony od swych listów zastawnych, płatne 2 stycznia 1939 r. za pobraniem 6% za dyskonto, przy zastosowaniu obliczenia dekadowego.

Bank Polska Kasa Opieki, S. A.

w roku 1937

Bank Polska Kasa Opieki S. A. otacza opiekę finansową emigrację polską, rozsiąną po całym świecie. W chwili obecnej Bank PKO posiada ogółem 26 placówek zagranicznych, w czym 3 Oddziały Główne: na Francję w Paryżu, na Argentynę w Buenos Aires, na Palestynę w Tel-Aviv, oraz Wydział Przekazowy przy linii Gdynia-Ameryka w New Yorku.

Doniosłe znaczenie dla naszej emigracji miała akcja kredytowa Banku, popierająca nasz eksport i osadnictwo.

We Francji Bank przyczynił się do powstania Centrali Handlowej Polskich Kupców i Rzemieślników, przyznając jej odpowiednie kredyty. Oddziały w Paryżu i w Buenos Aires przeznaczyły znacznie większe fundusze na pomoc finansową dla polskich osadników rolnych.

Mając na względzie obsługę polskiego eksportu, przyznawał Bank w swych Oddziałach zagranicznych importerom towarów polskich kredyty w formie otwierania akredytyw oraz dyskonta warantów i weksli kupieckich. Ponadto w Oddziale w Buenos Aires, Bank koncentrował w dalszym ciągu skup dewiz pochodzących z eksportu argentyńskiego do Polski, realizując akredytywy otwierane na eksporterów i zapewniając tą drogą u miejscowej Komisji Dewizowej przydział dewiz dla importerów towarów polskich.

Rozszerzając swój dział przekazowy oraz współpracę z Syndykatem Emigracyjnym, Bank PKO nawiązał bezpośrednio stosunki bankowe z Brazylią, Kanadą, i Australią dla obsługi osób udających się do tych krajów.

W dziale akredytyw i czeków turystyczno-kompensacyjnych, wydawanych dotychczas na Jugosławię, Bułgarię, Węgry i Czechosłowację, Bank objął również wydawanie czeków turystycznych do Francji, Italii, Rumunii oraz załatwiał przekazy turystyczne w clearingu polsko-austriackim. Ogółem wydano akredytyw, czeków i przekazów turystycznych na din. 6.832.897, lev. 2.857.497, pengö 311.003, kc. 848.811, fr. 5.206.100, lirów 895.300, szyl. 1.301.869 oraz czeków na Rumunię na zł. 185.800.

W roku sprawozdawczym doszła do skutku umowa clearingowa polsko-palestyńska, zawarta między Polskim Instytutem Rozrachunkowym a Agencją Żydowską. W Polsce wszystkie wpłaty i wypłaty są skoncentrowane w Polskim Instytucie Rozrachunkowym, natomiast w Palestynie miejscem rozrachunkowym z ramienia tego Instytutu jest

Oddział Banku PKO w Tel-Aviv.

Wobec rozwoju obrotów i agend Banku, Nadzwyczajne Walne Zgromadzenie Akcjonariuszów uchwaliło w dniu 25 listopada 1937 r. podwyższenie kapitału zakładowego Banku PKO z kwoty złotych 2.500.000 do zł 5.000.000.

Ruch wkładów w Oddziałach Banku kształtował się w roku sprawozdawczym dodac-

tnio. We Francji suma wkładów wzrosła w ubiegłym roku o Frs. 32.019.569,94 i wynosiła na ultimo 1937 r. Frs. 124.700.410,17. Ruch przekazowy za pośrednictwem Oddziału Banku w Paryżu osiągnął kwotę Frs. 66.460.262.—.

Dyrekcja Banku kontynuowała rozpoczętą w r. 1934 akcję dokształcania przyjmowanych urzędników i praktykantów w wielu z nich po od-

powiednim przygotowaniu delegowała do swych zagranicznych Oddziałów.

Polskie Biuro Podróży „Orbis”, którego udziały są własnością Banku, założyło w roku sprawozdawczym Oddziały w New Yorku i w Londynie oraz szereg delegatur, tudzież rozbudowało znacznie swoją działalność.

Księgarnia Polska w Paryżu, której akcje są w posiadaniu Banku, prowadziła nadal swoją działalność w kierunku popularyzowania polskich wydawnictw oraz rozszerzyła swój dział ksiązek szkolnych.

Ponadto Bank przyznał znaczne subwencje na różne cele społeczne.

Ogólna suma na książeczkach oszczędnościowych i na rachunkach bieżących, pozostawionych przez Bank PKO i wszystkie Oddziały zagraniczne wraz z Banco Polaco Polska Kasa Opieki S. A. w Buenos Aires wynosiła z końcem roku 1937, w przeliczeniu na złote, zł 34.190.665,03. Obrót przekazowy Centrali Banku PKO i wszystkich Oddziałów zagranicznych osiągnął ogólną sumę zł 71.130.759,—.

Ogólny obrót Banku PKO oraz placówek we Francji, Palestynie i Argentynie wyniósł w roku 1937 około zł 900 mln.

Zysk bilansowy za rok 1937 wynosi zł 949.452,98.

Kapitały własne Banku po dokonanej w roku sprawozdawczym podwyżce kapitału zakładowego oraz po zasileniu funduszy rezerwowych z zysku za rok 1937 wzrosły do ogólnej sumy zł 7.000.000, w czym kapitał zakładowy zł 5.000.000, a rezerwy zł 2.000.000.

Łącznie kapitały własne Banku PKO i Banco Polaco Polska Kasa Opieki S. A. w Buenos Aires wynoszą zł 8.788.019,68.

Rezultaty, osiągnięte w dziedzinie finansowej oraz na polu opieki nad emigracją, świadczą o wielkiej żywotności Instytucji oraz o potrzebie jej istnienia i pozwalają żywić nadzieję, że zaufanie, jakim Bank się cieszy wśród emigracji polskiej, będzie mu towarzyszyć nadal na obecnych i rozszerzonych terenach działalności.

W dbałości o pewność wkładów naszej emigracji we Francji, Bank wprowadził w roku 1936 nowy typ terminowych wkładów dwuwalutowych. Wkłady te, zabezpieczające przed ryzykiem wahań walutowych, zostały przyjęte przez emigrację z wielkim uznaniem i rozwijają się pomyślnie.

W ten sposób ochronił Bank emigrację przed stratą ponad 50-ciu milionów franków.

Obroty na Giełdzie Pieniężnej w Warszawie w maju 1938 r.

W miesiącu maju obroty na Giełdzie Pieniężnej w Warszawie wzrosły o 18%, doszły bowiem do zł 50.638 tys. wobec zł 42.948 tys., dokonanych w kwietniu. Z ogólnej tej sumy na dewizy przypada zł 42.378 tys. (w kwietniu zł 33777), na papiery procentowe zł 7 503 tys. (w kwietniu zł 8.271 tys.) oraz na akcje zł 957 tys. (w kwietniu 900 tys.).

W dziale dewiz pod względem obrotów pierwsze miejsce zajmują dewizy na Londyn zł 15.605 tys. (zł 14.738 tys.), następnie na Nowy Jork zł 12.078 tys. (zł 9.776), na Paryż zł 8.747 tys. (zł 2.595 tys.), na Pragę zł 1.994 tys. (zł 1.547 tys.) na Brukselę zł 1.490 tys. (2.002 tys.), na Amsterdam zł 1.019 tys. (1.014 tys.), na Sztokholm zł 587 tys. (zł 1.379 tys.), na Zurych zł 500 tys. (zł 221 tys.), na Oslo zł 188 tys. (zł 199 tys.), na Kopenhagę zł 92 tys. (zł 83 tys.), na Gdańsk zł 33 tys. (zł 114 tys.), na Helsinki zł 33 tys. (zł 80 tys.), na Mediolan zł 12 tys. (zł 5 tys.).

Z ogólnej sumy obrotów papierami państwowymi przypada zł 4.803 tys. (zł 5.036 tys.), zaś na prywatne zł 2.500 tys. (zł 3.235 tys.). Największą pozycję w dziale pożyczek państwowych stanowi 4½% Wewnętrzna Poż. Państwowa zł 2.559 tys. (zł 2.625 tys.), następnie 3% Prem. Poż. Inwestycyjna I, i II em. zł 1.007 tys. (zł 1.184 tys.), 4% Poż. Konsolidacyjna zł 607 tys. (zł 540 tys.), 5% Poż. Konwersyjna zł 352 tys. (zł 516 tys.), 5% Konwers. Poż. Kolejowa zł 161 tys. (zł 67 tys.), 4% Poż. Dolarowa zł 117 tys. (zł 104 tys.).

Listy zastawne i obligacje banków państwowych wynoszą zł 684 tys. (zł 726 tys.), z czego na Państwowy Bank Rolny przypada zł 122 tys., reszta na Bank Gospodarstwa Krajowego.

Z listów zastawnych dokonano transakcji 8% L. Z. Tow. Kredyt. Przem. Polskiego na sumę zł 38 tys. (zł 176 tys.), 4½% L. Z. Tow. Kredyt. Ziem. w Warszawie ser. V stanowią największą pozycję, bo zł 833 tys., 4% L. Z. tegoż Towarzystwa serii VI zł 7 tys. Z listów zast. Poznań. Ziem. Kredyt. na 4% przypada zł 1 tys.; na 4½% L. Z. lit. L. zł 45 tys., na 4½% L. Z. lit. K. zł 3 tys. Na listy zast. Miejskie w Warszawie przypada ogółem suma zł 631 tys., z czego 5% L. Z. 1933 r. stanowią zł 473 tys., 5% L. Z. 1924 r. zł 92 tys., 5% L. Z. 1936 r.

zł 48 tys., reszta zł 18 tys. — 4½% L. Z.

Z listów prowincjonalnych największe obroty dokonano 5% m. Łodzi 1933 r. zł 91 tys., następnie 5% m. Piotrkowa 1933 r. zł 34 tys., 5% m. Częstochowy 1933 r. zł 19 tys., 5% m. Lublina 1933 r. zł 18 tys., 5% m. Radomia 1933 r. zł 9 tys., 5% m. Kielce 1933 r. zł 3 tys. i 5% m. Kalisza 1933 r. zł 1 tys., inne listy zast. miejskie wyniosły zł 20 tys. Obligacje m. Warszawy stanowią sumę zł 63 tys., z czego na 6% — zł 37 tys., na 5½% zł 7 tys., na 4½% — zł 4 tys., inne obligacje zł 15 tys.

W dziale akcji pod względem obrotów pierwsze miejsce zajmują akcje Banku Polskiego — zł 500 tys., pozostałe banki stanowią sumę zł 14 tys. Z innych działów najruchliwszy był metalurgiczny zł 313 tys., z czego na Lilpopy przypada zł 138 tys., następnie na Starachowice zł 66 tys., na Ostrowice zł 45 tys., na Modrzejów zł 33 tys., na Norbliny zł 31 tys. Z pozostałych akcji Zyrardowem dokonano transakcji na zł 42 tys., Warsz. Tow. Kop. Węgla zł 62 tys., Chemicznymi na zł 4 tys., Warsz. Tow. Fabr. Cukrowa zł 12 tys., Habermusch i Schiele zł 9 tys. i Częstocicami na zł. 1 tys.

(Cyfry w nawiasie oznaczają dane za m-c kwiecień r. b.).

Działalność bankowości prywatnej w kwietniu b. r.

W działalności banków prywatnych i domów bankowych w miesiącu kwietniu b. r. w porównaniu z miesiącem poprzednim Inspektorat Bankowy zanotował następujące zmiany:

Łączna suma kapitałów obcych wykazała w kwietniu spadek o 4,5 mil. zł.

Na spadek środków obrotowych wpłynęło w głównej mierze zmniejszenie się stanu pozostałości na rachunkach bieżących oraz spadek redyskonta.

Ogólny stan wkładów wykazał niewielki, ale we wszystkich grupach występujący wzrost. Zwiększenie wkładów od początku bieżącego roku wyraża się sumą 18,9 mil. zł.

Stan pozostałości na rachunkach bieżących zmniejszył się o 10,3 mil. zł., obejmując wszystkie grupy instytucyj.

Stan rachunków bieżących na dzień 1 maja b. r. w porównaniu z dniem 1 stycznia b. r. wykazuje zmniejszenie o 12,6 mil. zł.

Łączny stan zobowiązań instytucyj kredytu krótkoterminowego zarówno wobec banków krajowych jak i zagranicznych uległ zwiększeniu: zobowiązania wobec banków krajowych wzrosły o 6,8 mil. zł., wobec banków zagranicznych — o 0,4 mil. zł.

Wykorzystanie kredytów redyskontowych zmalało o 5,8 mil. zł.

Zastaw walorów zwiększył się o 2,5 mil. zł.

Ogólna suma akcji kredytowej wzrosła o 8,2 mil. zł.

Stan akcji kredytowej na dzień 1 maja 1938 r. w porównaniu z dniem 1 stycznia b. r. zwiększył się o 52,7 mil. zł.

Odplyw kapitałów obcych z jednej strony, z drugiej zaś rozszerzenie działalności kredytowej spowodowały zmniejszenie rezerw kasowych o 13,1 mil. zł.

Pogotowie kasowe (stosunek kasy, sum do dyspozycji, biletów skarbowych, walut zagranicznych, do sumy wkładów, rachunków bieżących, różnych natychmiast płatnych zobowiązań, zobowiązań wobec banków krajowych i zagranicznych oraz sum przechodnich) na dzień 1 maja 1938 r. wynosiło w 57 instytucjach łącznie: 7,4%.

Stan pozycji wynikowych roku bieżącego na dzień 1 maja 1938 r. wykazuje nadwyżkę pozycji dodatkowych w kwocie 10,2 mil. zł.

ODPOWIEDZI REDAKCJI.

„K. L. Warszawa“ Pierwsze losowanie 6% Pożyczki Konwersyjnej m. Łodzi odbyło się 31 grudnia 1937 r.

Tabelę zamieścimy zaraz po otrzymaniu, prawdopodobnie w lipcu.

KAPITAŁ ZAUFANIA...

Przed dziesięciu laty jedna książeczka oszczędnościowa PKO przypadała na 162 mieszkańców — obecnie już co 12-ty obywatel posiada taką książeczkę.

PKO stojąc niezłomnie na straży interesów swych klientów, chroni i pomnaża ich dobytek przyczyniając się zarazem do rozwoju gospodarczego kraju.

PEWNOŚĆ — ZAUFANIE **PKO**

Każdy urząd pocztowy jest zbiornicą PKO

Położenie gospodarcze Polski w marcu 1938 r. według sprawozdania BANKU GOSPODARSTWA KRAJOWEGO

Stan produkcji przemysłowej, podobnie jak w lutym, kształtował się również w marcu pod wpływem rozpoczynającego się sezonu zwiększonych obrotów oraz przygotowań do inwestycji i prac budowlanych. Z przemysłów inwestycyjnych szczególnie silny wzrost wytwórczości wykazało hutnictwo żelazne, którego produkcja wzrasta systematycznie dochodząc w marcu do najwyższego w latach powojennych poziomu. Poprawa zatrudnienia wystąpiła również częściowo w metalowym przemyśle przetwórczym, zwłaszcza w dziale wyrobu maszyn, obrabiarce i narzędzi dla przemysłu, przy słabszym natomiast ruchu w fabrykach maszyn rolniczych. Wobec sezonowego zmniejszenia zbytu węgla natężenie produkcji górnictwa węglowego było w marcu słabsze. Wzrosło natomiast wydobycie ropy naftowej. Ze względu na korzystne w marcu warunki atmosferyczne przemysł mineralny przystąpił do zwiększonej produkcji, głównie w cegielniach i cementowniach. W przemyśle drzewnym zwiększył

się przerób surowca w tartakach przygotowujących materiały drzewne dla budownictwa. Fabryki włókiennicze, tak w dziale wełnianym jak i bawełnianym, pracowały intensywnie nad wyrobem tkanin i odzieży na sezon letni; stan obrotów przedstawiał się korzystniej w dziale wełnianym niż w bawełnianym. W związku z nasileniem produkcji włókienniczej cieszyły się dobrym zbytem barwniki, sztuczne włókno i inne artykuły chemiczne; pomyślniej kształtowała się również sprzedaż nawozów sztucznych. Liczba zatrudnionych robotników w przemyśle miała dzięki temu tendencję wzrostu, co łącznie z podjęciem robót publicznych oraz prac na roli zapoczątkowało wyraźniejsze odprężenie sezonowe na rynku pracy.

Na rynku zbożowym wystąpiła w marcu zniżkowa tendencja cen, spowodowana zwiększoną podażą zbóż w związku z ujawnieniem się większych niż przypuszczano zapasów. Ze względu na wyższe ceny na rynku wewnętrznym wywóz zbóż chlebowych pozostał

niewielki. Eksport artykułów hodowlanych został utrzymany z pewną nadwyżką dla niektórych artykułów, przy nieco gorszych jednak cenach produktów hodowlanych.

Bilans handlu zagranicznego zamknięty został również w marcu nadwyżką przywozu na przeszło dwadzieścia milionów złotych. Obroty towarowe wzrosły tak po stronie wywozu jak i przywozu.

Pomyślnie kształtowały się wpływy budżetowe Państwa, które zwłaszcza w marcu wykazały znaczną przewyżkę nad wydatkami. Pozwoliło to na zamknięcie ostatniego roku budżetowego nadwyżką dochodów — powyżej dwudziestu milionów złotych.

W marcu, jak zwykle z początkiem wiosny, wystąpiło na rynku pieniężnym w Polsce wzmożone zapotrzebowanie gotówki w związku z ożywieniem życia gospodarczego. W miesiącu tym zwiększyły się bowiem obroty ze względu na rozpoczynający się sezon wiosenny, produkcja przemysłowa w niektórych działach wzrosła, podejmowane były również już prace inwestycyjne i budowlane, cze- (Dokończenie na str. 4-ej).

ZYRARDÓW

TOWARZYSTWO ZAKŁADÓW
ZYRARDOWSKICH
S.A.

Zarząd w Warszawie ul. Traugutta 8

Wszelkie wyroby LNIANE i BAWELNIANE

Wyroby pończosznicze i przedza

Własne SKŁADY: w Krakowie — Mikołajska 6, we Lwowie — Kopernika 4, w Łodzi — Piotrkowska 151, w Poznaniu — Stary Rynek 51, w Wilnie — Niemiecka 35, w Gdańsku — Hundegasse 96. Sklep detaliczny w Warszawie — Plac Małachowskiego 2

(Dokończenie ze str. 3-ej).

mu sprzyjały korzystne w tym miesiącu warunki atmosferyczne. W drugiej połowie miesiąca zaznaczyło się w niektórych instytucjach gromadzących wклады oszczędnościowe przejściowe, jednak dość intensywne, wycofywanie wkładów pod wpływem krótkotrwałego nastroju nerwowości wśród części wkładców na tle wydarzeń politycznych. Odpiływ wkładów, który miał zasięg lokalny i wystąpił silniej tylko w niektórych instytucjach oszczędnościowych, został w trzeciej dekadzie zahamowany, a część wycofanych lokat powróciła do banków. Nie może on wywrzeć żadnego wpływu na dalszy rozwój sytuacji na rynku pieniężnym, który cechowała nadal dostateczna płynność. Ultimo marca przeszło w bankach zupełnie lekko.

Ogólna suma wkładów w instytucjach finansowych doznała w marcu zniżki. Wydatniej zmniejszyły się tylko wkłady oszczędnościowe w P.K.O. oraz w kasach oszczędności. W innych instytucjach zmiany były niewielkie, a zniżka w niektórych bankach spowodowana była podejmowaniem lokat na sfinansowanie produkcji oraz prac inwestycyjnych zarówno przez przedsiębiorstwa prywatne jak i instytucje publiczne. Program inwestycji publicznych przewiduje bowiem rozpoczęcie prac w terminach wcześniejszych niż w latach poprzednich.

Zapotrzebowanie kredy-

Z INSTYTUCJI KREDYTU DLUGOTERMINOWEGO.

Poznańskie Ziemstwo Kredytowe.
Stan obiegu listów zastawnych w dniu 31 maja 1938 r.:

a) 4% złotowe Konwersyjne zł 27.557.350.—

b) 4½% złotowe serii L. zł 63.033.500.—

c) 4½% złotowe w złocie serii K. z 1933 r. zł 18.860.987.—

tu ze strony handlu i przemysłu w marcu wzrosło. Przyniósł do tego zwyczaj uruchomienia gałęzi pracujących dla potrzeb ruchu inwestycyjnego (hutnictwo, przemysł metalowy, mineralny, drzewny) oraz przemysłu włókienniczego, który znajdował się w pełni kampanii produkcyjnej na sezon wiosenno-letni. Wzrost zapotrzebowania kredytu w głównym ośrodku przemysłu włókienniczego, Łodzi, dał się tym bardziej odczuć, że w przemyśle tym ostatnio występowało wydłużanie się termi-

nów wekslowych oraz zmniejszenie pokrycia gotówkowego przy regulowaniu należności przez odbiorców. Wobec wzrostu popytu na kredyt oraz dla zwiększenia swych rezerw gotówkowych banki wykorzystwały w silniejszym stopniu kredyty w Banku Polskim.

Wyplacalność w przemyśle i handlu doznała w marcu lekkiego pogorszenia, suma protestów wekslowych nieco wzrosła.

Większe zapotrzebowanie gotówki wystąpiło również na prywatnym rynku

poza bankowym; transakcje jednak na tym rynku, zwłaszcza w Łodzi, zamały ze względu na dużą wstrzeźliwość w udzielaniu kredytu przez prywatnych dyskontierów. Stopa procentowa w obrotach prywatnych wskutek tego lekko się podniosła.

Na giełdzie papierów wartościowych nastąpił przejściowo duży wzrost obrotów. Kursy większej części walorów doznały na początku drugiej połowy miesiąca zniżki. Trzecia dekada marca przyniosła jednak poprawę notowań.

CIECHOCINEK — ZDRÓJ

Ciechocinek — to obecnie najsłynniejsze, jedno z największych uzdrowisk w Polsce, które przewyższyło już pod wieloma względami niektóre uzdrowiska zagranicą.



nie tego typu. To co dzisiaj widzimy w Ciechocinku, nie spotka się już nawet w uzdrowiskach obcych. To też tym, którzy chętniej się wyjeżdżają na kuracje do kurortów zagranicznych, a nie byli w ostatnich latach w Ciechocinku, radzimy przeprowadzić tam najbliższą swą kurację. Trudno jest bowiem napisać i opisać czym jest dzisiaj Ciechocinek i co daje. Żadne pióro nie jest w stanie w krótkiej notatce wszystko odtworzyć. Trzeba zobaczyć.

Ciechocinek jako całość — to przede wszystkim uzdrowisko przepięknie utrzymanych parków, zieleni i kwiatników, które niby wzorzyste kobierce stroją całe uzdrowisko. Ulice wyasfaltowane, śmiało zakrojone i czysto utrzymane robią bardzo miłe wrażenie. Impozujące pałacowe gmachy łaźni i od niedawna pobudowane pływalnie i baseny kąpielowe dopełniają resztę.

Poza licznymi, wzorowymi urządzeniami leczniczymi, dającymi mo-

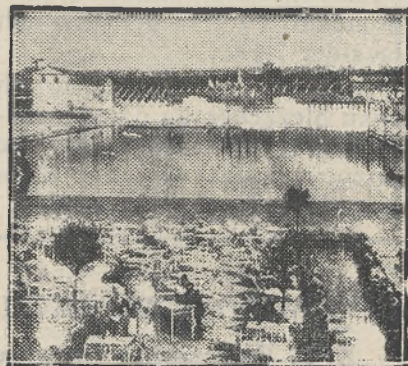
żność przeprowadzenia skutecznej kuracji, Ciechocinek zapewnia miły wypoczynek i jak najbardziej kulturalne rozrywki. Kuracjusz znajdzie tu dla siebie wszystko bez względu na swój wiek i upodobania. Nawet dzieci mają tu liczne urządzenia tak w zakresie lecznictwa jak i miłych zabaw oraz sportów.

Podstawą sławy i wziętości Ciechocinka są jego cennie od niepamiętanych czasów źródła, natomiast jego chlubą jest cieplica, będąca razem pewnego rodzaju unikatem balneologicznym. Jest to bardzo rzadko spotykane źródło, dające obfitą ilość ciepłej solanki. Źródło to, bijące z głębi przeszło 1.300 metrów, dostarcza przeszło 400 tys. litrów 6-procentowej solanki mineralnej na godzinę o temperaturze aż 35,5 st. C. na powierzchni.

Dzięki tej cieplicy Ciechocinek jest jedynym w naszym kraju uzdrowiskiem, gdzie stosowane są ciepłe kąpiele basenowe. Do tego celu służą trzy baseny, z których każdy posiada specjalne przeznaczenie. Pierwszy (basen o olbrzymich wymiarach i niespotykanych gdzieindziej nowoczesnych urządzeniach, na zacisznym terenie, między łąkami, nosi nazwę „pływalni solankowo-termalnej”, która jako niedawno podjęte śmiałe przedsięwzięcie, stwarza łącznie ze swymi urządzeniami warunki klimatyczne, spotykane jedynie nad brzegiem wielkich mórz i oceanów. Drugi basen, nazwany cieplicą wspólną, jest urządzeniem najsłynniejszym i służy do stosowania w dni pogodne normalnych kąpiele solankowych. Wreszcie trzeci kryty basen, może być czynny bez względu na pogodę, kąpiel zaś w nim, dzięki wysokiej ciepłocie wody i powietrza, promieniom pozafioletowym i nieustannie wydzielającej się emanacji radowej — przewyższa kąpiele solankowe w łaźniach.

Poza źródłami wód solankowych, mineralnych o różnych stopniach natężenia, cieplicą i wspomnianymi basenami kąpielowymi Ciechocinek dysponuje następującymi urządzeniami leczniczymi: pijalniąmi o typie wód słono-żelazistych, kąpielami solankowymi w łaźniach, kąpielami kwasowęglowymi, borowinowymi całkowitymi i częściowymi, inhalatorium, emanatorium radowym, oddziałem wodoleczniczym i elektroleczniczym, irygatorium oraz zabiegami specjalnymi jak przepłukiwanie kiszki oraz kąpiele piankowe.

Cierpienia nadające się do leczenia w Ciechocinku: 1) Gościec (reumatyzm) stawowy i mięśniowy. 2) Wadliwa przemiana materii (dna, otyłość, cukrzyca), niedokrwistość, blednica. 3) Żoły, krzywica, skaza limfatyczna i wysiękowa. 4) Schorzenia dróg oddechowych, nosa, gardła, migdałków, krtani dychawica oskrzelowa, rozedma płuc. 5) Choroby kobiece. 6) Choroby serca i naczyń. 7)



Choroby układu nerwowego. 8) Niektóre choroby przewodu pokarmowego. 9) Niektóre choroby skórne, przewlekłe zapalenia urazowe i zakaźne podskórnej tkanki łącznej, itp.

ANALIZY BILANSOWE

Warszawskie Towarzystwo Kopalń Węgla i Zakładów Hutniczych S. A

Bilans i Rachunek Strat i Zysków na dzień 31 grudnia 1937 r.

Bilans wspomnianej Spółki za rok sprawozdawczy 1937 zamyka się sumą bilansową, wynoszącą zł 58.920.882,97. I. Stosunek Majątku Stałego do Kapitałów Własnych.

Majątek stały, który obejmuje: Grunty i place — zł. 193.835 gr. 23, Budynki: fabryczne — zł. 4.392.343,28, gospodarcze — złotych 719.395,31, mieszkalne — zł. 8.186.655 gr. 82, Urządzenia techniczne kopalni i elektrowni w łącznej kwocie zł. 33.546.006,43, Inwentarz — zł. 4.243.289,37 oraz Koncesje — zł. 5.178.920,— i wynosi razem złotych 56.460.445,44 stanowi 111% Kapitałów Własnych, składających się z: Kapitału Zakładowego — złotych 21.000.000,—, Zasobowego — zł. 329.141,51, Rezerwowego — zł. 154.396,14 oraz Amortyzacyjnego — zł. 29.300.317,81 i dających razem — złotych 50.783.855,46.

II. Stosunek Majątku Płynnego do Zobowiązań (współczynnik płynności).

Płynność Spółki w stosunku do jej zobowiązań pozostawia nieco do życzenia, albowiem wynosi tylko ok. 33%.

Istotnie, przy Z o b o w i ą z a n i a c h, na które składają się: Akcepty — zł. 552.066,66, Banki — zł. 3.925.357,26, Dostawcy — złotych 1.216.272,30, Odbiorcy — zł. 679.368 gr. 54, Różni — zł. 608.978,34 oraz Fundusz na opłacenie korcowego — zł. 142.096,44, wynoszących razem zł. 7.124.139,54 — Majątek Płynny przedstawia wartość złotych 2.354.055,35 i składa się z: Gotówki w kasie i bankach — zł. 136.891,64, Papierów Procentowych — złotych 100.048,20, Wekslu — zł. 4.100,10, Udziałów w innych przedsiębiorstwach — zł. 138.312,50, Materiałów surowych (węgiel) i pomocniczych — zł. 969.473,97 oraz Dłużników — złotych 1.005.228,94.

III. Stosunek Kapitałów Własnych do ogólnej sumy Zobowiązań.

Kapitały Własne (bez Amortyzacyjnego) dają razem złotych 21.483.537,65 i w stosunku do Z o b o w i ą z a ń, wynoszących zł 7.124.139,54, stanowią 300 proc.

Rachunek Strat i Zysków na dzień 31 grudnia 1937 zamyka się sumą zł 14.092.506,39. Czysty zysk w znikomej kwocie zł 8.210 gr. 54 nie dał możliwości wydzielenia dywidendy, wobec czego został przeniesiony na rok następny.

Tydzień giełdowy

Koniec tygodnia bieżącego na giełdzie warszawskiej przyniósł lekką poprawę we wszystkich działach, najbardziej jednak podniosły się pożyczki państwowe.

Wszelkie dewizy europejskie zwykowały w przeciwieństwie do dewiz na Nowy Jork, które straciły nieco z kursu zeszłotygodniowego.

Pożyczki państwowe po lekkim spadku, jaki zauważyć się dawał na początku tygodnia, stopniowo podnosiły się w górę. Największą poprawą wykazała 3% Prem. Poż. Inwestycyjna obu emisji. Sztuki seryjne I em. zmian nie wykazały, natomiast II em. podniosły się o zł 1.25. 4% Prem. Poż. Dolarowa wzmocniła się o 25 gr. 4% Poż. Konsolidacyjna pozostała od dłuższego czasu na poziomie nie zmienionym: 67 i 67.25. 4½% Wewnętrzna Poż. Państwowa 1937 r. z początkowego kursu 64.75 zwykowały do 65.25. 5% Poż. Konwersyjna zmian nie wykazała, raz jeden na początku notowana była o 25 gr. niżej.

Z listów zastawnych Ziemskich 4½% Ziemskie w Warszawie V em. po nie wielkich wahaniach w końcu uzyskały wyższe notowanie. Dokonało raz jeden transakcyj 4% list. zast. tegoż Towarzystwa. W dniu 13 b. m. zostały wprowadzone do notowań i obrotów giełdowych 55-letnie 4½% proc. L.Z. Tow. Kredyt. Ziemskiego we Lwowie. Kurs początkowy wynosił 64 zł. następny 63.

Z listów zastawnych Miejskich notowane były wyłącznie 5% z 1933 r., które pod koniec zyskały zł 1.50. Za nie wielką partię tychże listów, nie nadającą się do notowań, w odcinkach po zł 1.000 zapłacono w końcu 74.25. Z listów prowincjonalnych 5% L.Z. m. Łodzi 1933 r. zyskały zł 1.—, natomiast 5% z 1933

r. miast Lublina i Radomia obniżyły się: pierwsze o 25 gr, drugie zaś o 50 gr. Zakupiono również partię 5% L. Z. m. Siedlce 1933 r. po 35. Listy te zostały nie dawno skreślone z cedy, wobec czego kursu tego nie zanotowano.

Obligacjami m. Warszawy w dalszym ciągu obroty małe. Obracano jedynie 5½% VII em. oraz 6% VIII i IX em. po kursie niższym o 50 gr. od zeszłotygodniowego.

W dziale akcji zauważyć się dawał na początku tygodnia niewielki spadek kursów wszystkich prawie akcji, lecz w końcu nastąpiła poprawa. Akcje Banku Polskiego pozostały na poziomie nie zmienionym, w ciągu tygodnia jednak osiągnęły notowania wyższe o 50 gr. Akcje Starachowice na początku tygodnia osłabły, lecz w końcu wykazały w porównaniu z tygodniem ubiegłym 25 gr. zysku. Lilpopy po częstych wahaniach w końcu pozostały na poziomie zeszłotygodniowym. Norbliny zmian nie wykazały. Akcje Modrzejowskie straciły 25 gr. Akcje Ostrowieckie wzmocniły się w końcu tygodnia, nie zdołały jednak odzyskać poziomu zeszłotygodniowego. Akcje Warszawskiego Tow. Fabryk Cukru straciły zł 1. Akcje Warszaw. Tow. Kopalń Węgla wzmocniły się o 25 gr. Akcje Żyrardów zwykowały o 75 gr. Akcje Lombard z kursu początkowego 105 podniosły się do 108.

W ciągu tygodnia dokonywano transakcyj następującymi akcjami, których kursu nie zanotowano: Strem po 36, Spiess po 31, „Siła i Światło“ po 57, Elektr. Dąbrowska po 47.

RUCH KURSÓW

Dewizy: Amsterdam 294.10 — 294.75 — 294.60; Bruksela 90.15 — 90.40 — 90.25; Hel-

singfors 11.65; Kopenhaga 117.80 — 117.90 — 117.80; Londyn 26.36 — 26.42 — 26.37; Mediolan 27.98; Montreal 5.25½; Nowy Jork czek 5.30½ — 5.30¼; Nowy Jork telegraficzny 5.30¾ — 5.30⅞ — 5.30⅝; Oslo 132.40 — 132.70 — 132.50; Paryż 14.80 — 14.79 — 14.82 — 14.81; Praga 18.48 — 18.47 — 18.48; Sztokholm 135.95 — 136.20 — 135.95; Zurych 121.35 — 121.90.

Papiery państwowe: 3% Prem. Poż. Inwestycyjna I em. 79.50 — 81.50; serie I em. 90 — 90.25; 3% Prem. Poż. Inwestycyjna II em. 80.50 — 82.25; Serie II em. 90.25 — 91.50; 4% Prem. Poż. Dolarowa 41.75 — 42.13 — 42; 4% Poż. Konsolidacyjna 67.25 — 67 — 67.20; 4½% Wewnętrz. Poż. Państwowa 1937 r. 64.75 — 65.25; 5% Państw. Poż. Konwersyjna 70 — 70.25; L. Z. Państw. Banku Rolnego 7% — 83.25; 8% — 94; L. Z. i Oblig. Banku Gospodarstwa Krajowego: 5½% — 81; 7% — 83.25; 8% — 94; 8% Oblig. Budowl. — 93.

Prywatne papiery lokacyjne: L. Z. Tow. Kredyt. Ziemskiego w Warszawie: 4% em. VI 54.50; 4½% em. V — 64.25 — 63.50 — 64.38, 5% L. Z. Tow. Kredyt. Miejskiego w Warszawie 1933 r. 72.25 — 74 — 73.75; odcinki drobne 73.50; L. Z. towarzystw prowincjonalnych: 5% m. Lublina 1933 r. 60.75; 5% m. Łodzi 1933 r. 65 — 66; 5% m. Radomia 1933 r. 58.50.

Obligacje m. Warszawy: 5½% em. VII em. 66.50; 6% em. VIII i IX 72.50.

Akcje: Bank Polski 119.50 — 120 — 119.50; Warsz. Tow. Fabryk Cukru 32.25; Warsz. Tow. Kopalń Węgla 26.50 — 26 — 27.50; Lilpop, Rau i Loewenstein 73.75 — 73.50 — 74; Modrzejów 12.50; Norblin 87; Ostrowiec 57.25 — 57.50; Starachowice 34.75 — 35.50; Żyrardów 47.75 — 47.50 — 48; Lombard 105 — 108.

KURSY NIEURZĘDOWE

Papiery procentowe: 3% Renta Ziemska: 5.000.— zł — 53.75; 1000. zł 54 — 53.50 — 54.75; 500.— zł 59 — 60.—; 100.— zł 68.50 — 70.

Akcje: Cerata 28 (ex-kup.); Sole Potasowe 24 — 25; Kijewski i Scholtze 14; Radocha 46 do 48; Puls 75; Strem 36; Spiess 31; Przemysł Chemiczny 35; Nitrat 175—180; Grodzisk 75; „Elektryczność“ 72—73; P. T. E. 3.50; Elektrownia Dąbrowska 47—48; Elektrownia Krakowska 31.50; Elektrownia w Pruszkowie 73 — 74; „Siła i Światło“ 57; Brześć Kujawski 270; Ciechanów 52.25; Chodorów 88; Częstocice 33.50; Gosławice 28 — 30; Lublin 58 — 60; Ostrowite 50 — 51; Strzyżów 70; Trawniki 85; „Firley“ 7.—; Wysoka 44; Wołyń 28; Cegielski 29; Pierwsza Fabr. Lokomotyw 58 (ex-kup.); Parowozy 14; Pocisk 100; Rohn i Zieliński 15; Rudzki 9.—; Zieleniewski 38; Nobel V em. 29; „Elabor“ 41 — 42; Jabłkowsky 35 — 36; Mirkowska Fabr. Papieru 75; Tomasz. Fabr. Jedwabiu 140.—.

LOSOWANIA

Bony Funduszu Inwestycyjnego

W dniu 9 czerwca 1938 r. wylosowane zostały do umorzenia Bony Funduszu Inwestycyjnego, oznaczone Nr. Nr.: 3912 7284 10508 11501 18329 26242 31256 we wszystkich 10-ciu seriach, wypuszczonych na podstawie

rozporządzenia Ministra Skarbu z dnia 10 listopada 1933 r. (Dz. U. R. P. 89, poz. 694.

Wylosowane bony wykupywane są przez Kasy Urzędów Skarbowych po zł 100 za bon 25-złotowy.

ZASTRZEŻONE PAPIERY

Zastrzeżenia Urzędu Śledczego.

Urząd Śledczy ostrzega przed nabyciem, zamianą lub przyjęciem na zastaw:

3% Prem. Poż. Inwestyc. I em. Ser. 5692 Nr 36; Ser. 22194 Nr 19—21.

3% Prem. Poż. Inwestyc. II em. Ser. 2095 Nr 18; Ser. 5691 Nr 7; Ser. 22017 Nr 40—41. 5% Państw. Poż. Konwers. Po zł 100.— Nr 3463848 — 57.

Akcyj Banku Polskiego Nr 489350 — 58. Urząd Śledczy prostuje zastrzeżenie dotyczące

3% Prem. Poż. Inwestyc. II em. zamiast seria Nr 2133 winno być seria Nr 2153.

Urząd Śledczy odwołuje zastrzeżenie, dotyczące

3% Prem. Poż. Inwestyc. I em. Ser. 12493 Nr 36.

3% Prem. Poż. Inwestyc. II em.

Ser. 11272 Nr 23; Ser. 13871 Nr 5 — 6. (Urząd Śledczy Nr V.931/38 i V.982/38 z dn. 13 i 15.VI 1938).

Zastrzeżenia Sądowe.

Wydział V Cywilny Sądu Okręgowego w Warszawie, uchylił zakaz dokonywania wyplat

Oblig. 5% Państw. Poż. Konwers. Na zł 500.— Nr 4136032. Po zł 50.— Nr 3382883 3383688 — 89.

oraz wzbronil wyplat 15.— zł Akc. Tow. Zakł. Żyrardowskich.

Nr Nr: 112381 — 90 137260 182476 182478 — 80 223471 — 78 228406 — 411 315917 — 18 315930 330162 — 64 358852 — 62 362792 — 95.

(Monit. Pol. Nr 136 z dn. 17. VI. 1938 r.).

Tabela wartości kuponu bieżącego od następujących papierów procentowych:

Nazwa papieru procentowego	Data płatności	L p i e c														
		1	2	3	4	5	6	7	8	9	10	11	12	13	14	15
3% Prem. Poż. Inwestycyjna I. i II. em.	1/1, 1/2, 1/3	0.50	0.50833	0.51666	0.525	0.53333	0.54166	0.55	0.55833	0.56666	0.575	0.58333	0.59166	0.60	0.60833	0.61666
4% L. Z. Poznańskiego Ziemstwa Kredytowego	1/1, 1/2, 1/3	—	0.01111	0.02222	0.03333	0.04444	0.05555	0.06666	0.07777	0.08888	0.10	0.11111	0.12222	0.13333	0.14444	0.15555
4% L. Z. Tow. Kred. m. Warszawy, Łodzi, Poznań.	"	—	0.01111	0.02222	0.03333	0.04444	0.05555	0.06666	0.07777	0.08888	0.10	0.11111	0.12222	0.13333	0.14444	0.15555
4% Ziem. Kredyt. Wileńskiego B. Z. Oblig. m. st. Warszawy	"	—	0.0125	0.025	0.0375	0.05	0.0625	0.075	0.0875	0.10	0.1125	0.125	0.1375	0.15	0.1625	0.175
5% Poż. Państw. B-ku Rolnego (40 i pół letnie)	"	—	0.0125	0.025	0.0375	0.05	0.0625	0.075	0.0875	0.10	0.1125	0.125	0.1375	0.15	0.1625	0.175
5% Państw. B-ku Rolnego (40 i pół letnie) Konwersyjna. Konwers. Poż. Kolejowa, L. Z. Tow. Kred. miast: Częstochowa, Kalisz, Kielce, Lublina, Łódź, Piotrków, Płocka, Radomia, Siedlec, Warszawa, Wilna, Zachodnio-Polskiego Tow. w Poznaniu, Wileńskiego B-ku Ziem. i Oblig. Kom. B-ku Kredyt. w Poznaniu	"	—	0.01388	0.02777	0.04166	0.05555	0.06944	0.08333	0.09722	0.11111	0.125	0.13888	0.15277	0.16666	0.18055	0.19444
5% Oblig. m. st. Warszawy	"	—	0.01527	0.03055	0.4583	0.6111	0.7638	0.9166	1.0694	1.2222	1.375	1.5277	1.6805	1.8333	1.9861	2.1388
6% Poż. Narodowa: Oblig. m. st. Warszawy	"	—	0.01665	0.03333	0.5	0.6666	0.8333	1.0	1.1666	1.3333	1.5	1.6666	1.8333	2.0	2.1666	2.3333
7% L. Z. i Oblig. Melioracyjne Państw. B-ku Rolnego, Oblig. Mieszkalnowe m. Poznań	"	—	0.01944	0.03888	0.05833	0.07777	0.09722	0.11666	0.13611	0.15555	0.175	0.19444	0.21388	0.23333	0.25277	0.27222
8% Oblig. B-ku Gosp. Kraj. (Ulen w dol.) L. Z. Państw. B-ku Rolnego, Poż. Szkolna m. st. Warszawy	"	—	0.02222	0.04444	0.06666	0.08888	0.11111	0.13333	0.15555	0.17777	0.20	0.22222	0.24444	0.26666	0.28888	0.31111
4 1/2% Wewnętrz. Poż. Państwowa 1937 r.	1/2, 1/3, 1/4, 1/5, 1/6, 1/10	0.375	0.3875	0.40	0.4125	0.425	0.4375	0.45	0.4625	0.475	0.4875	0.50	0.5125	0.525	0.5375	0.55
4% Prem. Poż. Dolarowa (Dolarówka) dol. 5.	1/2, 1/3, 1/4	0.03333	0.08388	0.08444	0.085	0.08555	0.08611	0.08666	0.08722	0.08777	0.08833	0.08888	0.08944	0.09	0.09055	0.09111
4% Oblig. Komunalne i Kolejowe Banku Gospodarstwa Krajowego	1/4, 1/10	1.—	1.01111	1.02222	1.03333	1.04444	1.05555	1.06666	1.07777	1.08888	1.10	1.11111	1.12222	1.13333	1.14444	1.15555
4 1/2% Oblig. B-ku Gosp. Krajowego	"	1.125	1.1375	1.15	1.1625	1.175	1.1875	1.20	1.2125	1.225	1.2375	1.25	1.2625	1.275	1.2875	1.30
5% L. Z. Tow. Kred. Miejsk. we Lwowie	"	1.25	1.26388	1.27777	1.29166	1.30555	1.31944	1.33333	1.34722	1.36111	1.375	1.38888	1.40277	1.41666	1.43055	1.44444
7% Oblig. B-ku Gosp. Kraj. L. Z. Tow. Kred. Przemysłu Polskiego (w funtach)	"	1.75	1.76744	1.78888	1.80833	1.82777	1.84722	1.86666	1.88611	1.90555	1.925	1.94444	1.96388	1.98333	2.00277	2.02222
7 1/2% Oblig. B-ku Gosp. Kraj. bankowe	"	1.875	1.89583	1.91666	1.9375	1.95833	1.97916	2.—	2.02083	2.04166	2.0625	2.08333	2.10416	2.125	2.14583	2.16666
8% Oblig. B-ku Gosp. Kraj. L. Z. Tow. Kred. Przemysłu Polskiego (w funtach), Oblig. m. Poznań z 1926 r.	"	2.—	2.02222	2.04444	2.06666	2.08888	2.11111	2.13333	2.15555	2.17777	2.20	2.22222	2.24444	2.26666	2.28888	2.31111
4% L. Z. Akc. B-ku Hipot. we Lwowie, Oblig. m. Krakowa	1/5, 1/11	0.66666	0.67777	0.68888	0.70	0.71111	0.72222	0.73333	0.74444	0.75555	0.76666	0.77777	0.78888	0.80	0.81111	0.82222
4 1/2% L. Z. Akc. B-ku Hipotecznego we Lwowie	"	0.75	0.7625	0.775	0.7875	0.80	0.8125	0.825	0.8375	0.85	0.8625	0.875	0.8875	0.90	0.9125	0.925
5% Oblig. Polsk. Banku Komunalnego II, IV	"	0.83333	0.84722	0.86111	0.875	0.88888	0.90277	0.91666	0.93055	0.94444	0.95833	0.97222	0.98611	1.—	1.01388	1.02777
7% Pożyczka zagraniczna w irach włoskich	"	1.16666	1.18611	1.20555	1.225	1.24444	1.26388	1.28333	1.30277	1.32222	1.34166	1.36111	1.38055	1.40	1.41944	1.43888
4% Pożyczka Konsolidacyjna	15/5, 15/11	0.51111	0.52222	0.53333	0.54444	0.55555	0.56666	0.57777	0.58888	0.60	0.61111	0.62222	0.63333	0.64444	0.65555	0.66666
3% Państwowa Renta Ziemiska	1/6, 1/12	0.25	0.25833	0.26666	0.275	0.28333	0.29166	0.30	0.30833	0.31666	0.325	0.33333	0.34166	0.35	0.35833	0.36666
7% Oblig. m. Poznań z 1928 r.	"	0.58333	0.60277	0.62222	0.64166	0.66111	0.68055	0.70	0.71944	0.73888	0.75833	0.77777	0.79722	0.81666	0.83611	0.85555
4% L. Z. Tow. Kred. Ziem. w Warszawie	22/6, 22/12	0.10	0.11111	0.12222	0.13333	0.14444	0.15555	0.16666	0.17777	0.18888	0.20	0.21111	0.22222	0.23333	0.24444	0.25555
4 1/2% L. Z. Tow. Kred. Ziem. w Warszawie	"	0.1125	0.125	0.1375	0.15	0.1625	0.175	0.1875	0.20	0.2125	0.225	0.2375	0.25	0.2625	0.275	0.2875
6% L. Z. Tow. Kred. Ziem. (we frankach)	"	0.15	0.16666	0.18333	0.20	0.21666	0.23333	0.25	0.26666	0.28333	0.30	0.31666	0.33333	0.35	0.36666	0.38333
4% L. Z. Konw. Banku Gosp. Kraj., L. Z. Tow. Kred. Ziem. we Lwowie	30/6, 31/12	0.01111	0.02222	0.03333	0.04444	0.05555	0.06666	0.07777	0.08888	0.10	0.11111	0.12222	0.13333	0.14444	0.15555	0.16666
4 1/2% L. Z. Konw. Banku Gosp. Kraj. L. Z. Tow. Kred. Ziemsk. we Lwowie	"	0.0125	0.025	0.0375	0.05	0.0625	0.075	0.0875	0.10	0.1125	0.125	0.1375	0.15	0.1625	0.175	0.1875
7% L. Z. Banku Gospodarstwa Krajowego	"	0.01944	0.03888	0.05833	0.07777	0.09722	0.11666	0.13611	0.15555	0.175	0.19444	0.21388	0.23333	0.25277	0.27222	0.29166
8% L. Z. Banku Gosp. Kraj., Oblig. Budowlane Banku Gospodarstwa Krajowego	"	0.02222	0.04444	0.06666	0.08888	0.11111	0.13333	0.15555	0.17777	0.20	0.22222	0.24444	0.26666	0.28888	0.31111	0.33333

REDAKCJA: Warszawa, Al. Jerozolimskie 93, tel. 6-38-19. ADMINISTRACJA: ul. Ś-to Krzyska Nr 25, w Domu Bankowym „Józef Skowronek i S-ka, Spółka Komandytowa”, tel. 506-34. Administracja czynna z wyjątkiem świąt i niedziel od godz. 9-ej do 16-ej. Konto P. K. O. Nr 27111. DZIAŁ OGŁOSZEN: Warszawa, Mazowiecka 3 m. 16, tel. 2-16-82. WARUNKIPRENUMERATY: w Warszawie i na prowincji: rocznie: zł. 20.—, półrocznie: zł. 10.—, kwartalnie: zł. 5.—, miesięcznie: zł. 1.80. Zagranicą rocznie: zł. 26.—. Numer pojedynczy 50 groszy. CENA OGŁOSZEN: strona zł. 800.— 1/2 strony zł. 450.—, 1/4 strony zł. 250.—, 1/8 strony zł. 200.—, 1/16 strony zł. 150.—. Drobne ogłoszenia: po złotych 1 za wiersz milim. lub jego miejsce.